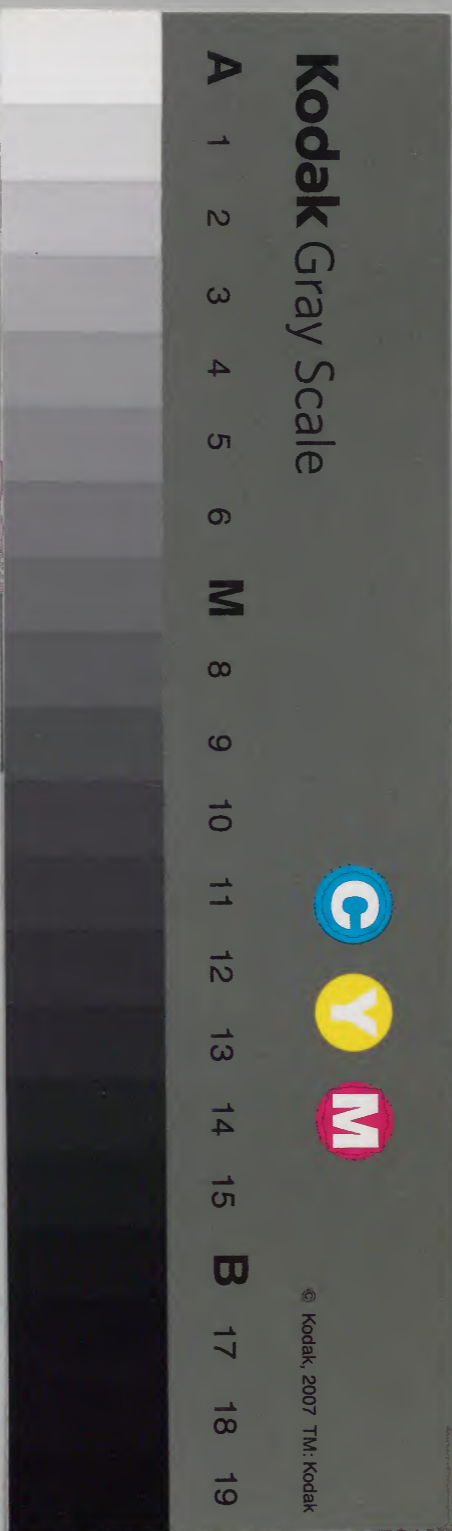


續日本紀考證

八

庫文閣内			
和	四		
書	二		
	九		
	架	冊	號
	架	冊	號

内閣文庫	
番號	和 42295
冊數	12 (8)
函號	137 119



克明館藏書

克明館
文庫印

續日本紀考證卷八

遠江 村尾元融述



廢帝紀

平寶字四年 庚子

絕綿正絕當依永癸未是月癸亥朔廿一日奧

繼八年十一月十一日景雲二年十一月十一日紀作息嗣神護志麻文武紀作藤原

朝臣正臣字行永正一位依大寶元年七月及和銅平

城朝時時字疑行從五位下毛野朝臣位下永正本

有上字是也元外從五位下位字安孺安孺安當依永

續日本紀考證 卷八

勅上毛○上當依金澤本宮本堀本倣此申復復當作良久久

三字狩谷氏曰作淚了受賜了當依金澤本明久明久久

明久二字重辱止○止勅金澤本堀本作部藤原惠

美朝臣能○卜本永正上奉止○上金澤本宮本授

賜夫授疑隨身契公式令云凡親王及大納言以

給隨身符左二右一符隨身左符進內若在家非

時別勅追喚者勸符同然後兼用其左符勸訖封印

使文屋屋堀本作桃生柵見二年十月及維續續續

竹良七年正月紀作玉作和名抄郡名陸奧國玉造

作部遠祖豐玉及玉作上祖玉屋命仁賢紀有難波

玉作部鯽女寶龜二年三月紀有遠江國城飼郡丰

皆其氏人不辭艱苦云云大日本史注云事實已不

不當依堀免入免當依金澤本簡之當依金澤

兼秘書監持當依永正本作持唐書百官志文散階

品掌經籍圖書之事元融按持進秘書監唐主所授

清河又見五年八月紀而鑿真東征傳書特進藤原

朝臣清河秘書監吉備朝臣真備者恐誤又按王維

集有送秘書監還日本詩晁監即朝衙阿倍仲滿

也則清河仲滿同時在唐皆為秘書監頗表比良表

可疑宜合考寶龜十年二月五月攷證表比良表

字之謠笠日澤本堀本永正本金解臂澤本宮本堀本

有鷹字安貴寶寶金澤本作琮蓋琮字之謠錄事當

續日本書紀

卷八

二

依永正本本堀本宴於宴上永正本金澤戊寅十六日戊寅

藤原朝臣弟貞初名山背王勝寶九歲賜奈吳王寶龜

二年閏三月十一月三年七月紀皆作奈美王神護

癸古省作吳與吳美字樣近似致譌也元年七月紀

奈勝和王蓋亦此人按姓氏錄神別有奈癸私造及奈

久勝郡和名抄山城國仲真人姓氏錄不載丹治比丹

澤本堀蜜奚野未考又見五年十月藤原朝臣姊按延

年正月紀亦有藤原藤原夫人聖武天皇宮人也名

朝臣姊自別人也關見天平九年二月名

紀○二月石川朝臣廣成云云廣成疑當作廣代

五位下高圓朝臣廣世位階適合後亦數見蓋此人

也成代字樣近似而譌代世邦訓通姓氏錄云右京

皇別高圓朝臣出自正六位上高圓朝臣左大舍人

廣世也元就母氏為石川朝臣亦可證左大舍人

頭左上當依堀河清本堀本仁王會見天平元年

○三月其祖祖當依金澤本堀神主首名首名叙

神護景雲元年救人永正本金澤本堀萬年通寶草

八月紀恐有誤救人本作救人可從萬年通寶間

氏曰萬年通寶徑九分重一分以一當舊錢之十又

五分又一種徑八分重八分泉寶徑一寸重二銖六分以當舊錢之十云云銀錢

又曰金銀錢世絕無之按大安寺伽藍緣起資財帳

天平十九年二月十一日條載銀錢壹仟伍拾參文者乃和銅元年五月所行非今所鑄也又朝野群載

銀錢源平盛衰記金錢蓋皆所謂紙錢之類非真錢

開基勝寶

又曰寬政六年四月廿九日西大寺西

塔舊趾掘得開基勝寶萬年通寶神功

開寶等錢其金錢開基勝寶 ○四月 歸化新羅云
徑八分重一匁最所罕觀也

云見天平五年 ○閏四月 仁正皇太后 狩谷氏曰
六月考證

施雜藥 按大安寺資財帳載藥品若干種又東大寺
所藏勝寶八歲六月廿一日勅書云奉盧舍

那佛種種藥合六十種盛漆橫廿一合云云以前安
置堂內供養盧舍那仙若緣病苦可用者並知僧

綱後聽充 蜜正一口 永正本金澤本堀本作 ○五月
用皆此 蜜正一口 蜜正一口 蜜正一口

○石川朝臣國守 石川金澤本作石上是也 犬養宿
勝寶元年四月紀可證

祢 犬上當依金澤本 並授從四位上 卜本永正本金澤本
澤本增中縣字

王位階寶龜二年九月紀書從四位下縣犬養宿
祢八重此後無見則此當以作並卒二字為正 灾

事 一本作 疫疾 疫當依金澤本堀本及紀畧 視問 金
寃事 作廢類聚國史作疹亦通

本堀本作親問 國守 守當依金澤 六月 攝引 正
類聚國史同

本金澤本堀本 授正一位為大夫人 按神龜元年授
作接引紀畧同

人者聖武天皇母宮子娘而非光明皇后也光明皇
后神龜四年十一月紀天平元年八月紀並書夫人

而為夫人史不載年月無所考蓋宮子娘光明皇后
俱不比等公之女一為文武夫人一為聖武夫人一事

蹟相涉致 尊大夫人為皇后 天平元年八月紀云詔
此混淆耳

皇后此亦混宮子娘 湯沐 湯沐 湯沐 湯沐 湯沐 湯沐
事云尊大夫人誤

四年十一月紀載賜食封 設悲田施藥兩院 二年八
一千戶他無所見疑闕文

上表云大慈至深建藥院而普濟弘願潛運 設 天平
悲田而廣救云詳見天平二年五月考證

應真皇太后 依上文及二年八月紀 養民司 所謂養
真下疑脫仁正二字

也 癸卯 大日本史注云是月己未朔無癸卯疑有錯

佐保山 四年十二月勅皇太后御墓自今以後稱山

氏在大和國漆上郡大和第四子 尊卑分脉 ○七月

法界混一 句 斷證以陳 陳類聚國史作降三代

斷證所謂斷障證真也見三寶 寶當依金澤本堀本

華嚴吞海集及華嚴經疏 及三代格作賢仁王

經云三賢十聖住果報唯佛一人居淨土 十地歡喜

案十住十行十回向謂三賢見華嚴經 地離

垢地發光地焰慧地難勝地現前地遠日 日當依

行地不動地善慧地法雲地見華嚴經 日之本永

正本金澤本及三代格作三乘 聲聞乘緣覺乘菩薩

由類聚國史作因亦通 三乘薩乘見法華經

庸 石原氏曰惠行曰傳燈位行業言日修業之誠誠類

史作識僧綱 流浪 金澤本宮本作流 像教 見天平十

補任作誠 證四位 石原氏曰入位住位滿位法師位合四階又

月九日治部省解云十三階 又曰傳燈修行誦持每

有大法師位為十三階 按自天武朝置僧綱三學謂

專崇道德不復制位階僧有位階蓋昉于此 三學謂

定慧見釋六宗 類聚國史佛道部延曆廿一年正月

氏要覽見釋六宗 勅今聞三論法相二宗相爭各專一

門云宜請六宗以廣學業又靈異記云六宗之學 通

頭僧等云符谷氏曰日本後紀善謝法師傳云通 達六宗口遊云律華嚴三論法相天台真言成實俱

舍謂六宗佛法傳通緣起簾中抄拾芥抄並同按此 稱六宗者以當時天台真言之教未流通此間也與

乘國史三代格作論堀本傳經律方益本益當依金澤

論按經律論謂三藏見釋氏要覽本堀本及類

聚國史澤本堀本濫位澤本堀本知具示示下宮本有

同分置四級石原氏曰四級即四位言分置四級於

勞煩澤本堀本勞煩澤本堀本准用一色當准

也澤本堀本持同澤本堀本依堀本及類聚國史作唯石原氏曰修行誦

狀三代格宜作獨狀下有宜告僧綱又勅曰勅書今

大寺寶庫其文云勅東大寺封伍什戶石平城宮御

字後太上天皇皇帝皇太后以去天平勝寶二年二

月二十三日云以下與此同末署云天平寶字五

四年七月二十三日太師從一位藤原惠美朝臣

千戶見勝寶二年後太上天皇皇太后當依卜本永

堀本及勅書作後太上天皇皇帝皇太后十字按聖

武天皇遜位日元正天皇猶在故謂聖武曰後太上天

皇二十二日當依永正本金澤本堀本及勅書作二

月庚申朔壬午議定管到下三十官家修行云云三

即二十三日也五字舊讀非官家修行云云代

格大同三年三月廿六日官符應官家功德分封物

依舊叔東大寺事云東大寺封五千戶就中官家

修諸佛事分二千戶宜叔於別庫以充每年安居國

忌及雜齋會料度仍三綱寺司與諸司相對出納者

云稱讚淨土經元釋教錄畧出云稱讚淨○八月

子以祖貴云云公羊傳隱公元年母以子貴延曆

貴云祖字訓才詳見文依我令依上當依金澤

武丁酉年閏十二月攷證我朝令猶言太公紀畧增齊字史記齊太公世家云

續日本紀考證

武王已平商而王天下以繼室一本無以字是也蓋因下脫致誤行

大夫人為上當依卜本永正本堀本增以字按天平

及長阿含經等跋文皆書橋氏大夫故臣父及叔者

故臣疑當倒作臣按押勝不比等公之孫武智麻

南北武智麻呂公家傳云以宅在宮南世號曰南因

稱南家房前公稱北家轉贈天平九年十月贈房前

復贈故出舉之稻永正本金澤本欲運私物天平

考小治田宮五年正月詔曰依有大史局奏

事暫移而御小治田岡本宮新京謂

治田宮也五年正月大尼神護景雲二年十月紀有

紀云新宮未就此大尼大尼法戒及大尼法均東

大寺所藏神護元年五月新錢鑄新錢三月

九日文書有大尼延證○九月

學語見天平十二證泰康云云見勝寶四年

寶五年專對出論○十月新情新當依金澤

云云神龜元年二月紀云陸奧國鎮守軍卒等顛

亦○十一月盜窺財云云

不云乎云云大禹真合本堀本仰司金澤本堀

本及類聚國量加全輸句正丁若有不足國者

而人不乘田田令云凡諸國公田云二義解云公田

足者也乘田者乘田也御抄云乘刺字同謂口分田

所班之春日部古事記垂仁段云五日帶日子王者

餘刺也春日部春日部君之祖神護景雲三年三月

紀云陸奧國牡鹿郡人春日部奧麻呂三人賜姓武

射臣續後紀云兼和十四年八月越前國丹生郡人

春日部雄繼等二人判部字為八陳出蜀志諸葛亮

春日部未知此所云自何出也八陳傳陳陣通唐書

藝文志八陣要法一卷李衛公問對太宗問曰天地

風雲龍虎鳥蛇斯八陣何義也靖曰古人秘藏此法

故詭設八名于九地孫子善守者藏於九地之下

八陣本一也九地按九地散地輕地

爭地交地衢地重地圯地送高南甲使

圍地死地出孫子九地篇見二月壬寅

紀但任送准令給封戶事

使不載戶事二字

女悉減半者見祿位田資人

女悉減半者舊制位田女減三分之

見軍防令今太皇太后宮

並全給之也一本無宮字紀畧同按莖

達莖金澤本作華類聚山村臣他史亦無見

五年辛丑

正月新宮四年八月幸于小治戊午是月丁亥朔

作戊子紀畧同文屋真人淨三改今名見補任忍

坂王按萬葉集第八左注云忍坂王後賜姓大原真

紀有無位忍坂藤原朝臣黑麻呂名見神護元年九

王自別人也藤原朝臣黑麻呂名見神護元年九

月紀注橋宿禰真都我元年閏八月與橋朝臣古那

及補任橋宿禰真都我可智公等改本姓賜廣岡

朝臣而此後皆書橋宿禰蓋無幾復御間名人靈異

賜本姓也宜合考三年六月改證復御間名人記云

老僧觀規者俗姓三間名干岐也姓氏錄云雜姓三

間名公彌麻奈國主留知王之後也又云三間名公

仲臣雷大臣之後也 未 稻蜂間連 四月乙亥紀云稻

知此所云自何出也 族稻蜂間連首醜麻呂等賜姓稻蜂間連八年九月紀

云稻蜂間連仲村女等賜姓宿祢按姓氏錄不載此

氏於諸史 小治田岡本宮 舒明紀云二年冬十月遷

於飛鳥傍是謂岡本宮齊

明紀云二年九月遂起宮室號曰後岡本宮本居氏

曰飛鳥古之小治田地故曰小治田岡本宮宜合考

和銅二年 美濃武藏云 持統紀云元年四月筑紫

二月考證 業四年二月以婦化新羅韓奈麻許滿等十二人居

百姓男女二十三人居于武藏國賦田受廩使安生

于武藏國靈龜元年七月紀云新羅人七十四人貫

于美濃國天平五年六月紀云武藏國埼玉郡新羅

人德師等男女五十三人依請為金姓寶字二年八

月紀云婦化新羅僧卅二人尼二人男十九人女廿

一人移武藏國閑地於是始置新羅郡焉四年四月

紀云置婦化新羅一百卅一人於武藏國寶龜十一月

年五月紀云武藏國新羅郡人沙良真熊等二人賜

姓廣岡連依此美濃武藏新羅人占著所在今使二

國少年習新羅語猶慶長元和際明季為征新羅也

遺民婦化長崎者因拜為通事之類也 六年十一月紀云遣藤原朝臣巨勢麻呂等奉幣于

香推廟以為征新羅調習軍旅也 按征新羅事實無

所見蓋議 牧野 牧當依 御枝連 技下本永正本

月紀 高松連 姓氏錄不載諸 鎮國驍騎將軍 國下疑

可證 二年八月 衛府改 為鎮 衛門督 金澤本作司門衛

司門衛 可證 保良京 見三年十 二月 皆降親王

云云 三代實錄元慶八年五月大藏朝臣善行奏議

軒冊授三師三公 月馬料 澤本堀本增料字按月料

其位次在親王上 月馬料 澤本堀本增料字按月料

見太政官式馬料見太准格格見慶雲二年四月紀

政官及式部兵部等式云云蒲生氏曰益擬唐京兆尹一人使其權貴重當

尹從四位下藤原仲麻呂方有寵六年八月紀書左右京

宮院宣傳勅旨訓儒麻呂即仲麻呂第二子准正四

位下者亦加賀郡見弘仁十四年二月置為國出舉私

為是也稻宜合考天平六年五月紀外六位云云按外

得陰其子定位祿陰階科見神龜五年三月紀及三

代格其六位已下則雖內位不得陰其子選叙令所

載可嫡子出身寶龜三年十月堂構陸機歎逝賦悼堂

以見嫡子出身寶龜三年十月堂構陸機歎逝賦悼堂

年紀負荷先軌克昌堂構按堂構藤原右大臣當依

出書大詰已見元年閏八月考證藤原右大臣當依

金澤本堀百濟公姓氏錄云左京諸蕃百濟公出自

本增朝字百濟國都慕王二十四世孫汶淵

王之後也和泉國諸蕃百濟韓遠智遠金澤中山連

公出自百濟國酒公之後也楊津連八清水連同

姓氏錄不載世系未詳楊津連八清水連同

下諸氏同此者不悉出楊津連八清水連同

祖王文度之後也按和名抄攝津甘良未詳按上野

國河邊郡有揚津也奈以豆鄉甘良國甘良郡見

和銅四年三月紀和名抄作甘樂又大刀利見養老

和國字太郡甘良村見西大寺資財帳連弟後紀戶

證月考丘上連寶龜八年正月紀有岡上連弟後紀戶

清道按勝寶元年閏五月紀有左京憶賴天智二年

人憶禮音近石野連自百濟國近肖古王孫憶賴

福留之後也按神護景雲三年六月紀云備前國藤

野郡人母止理部奈波赤坂郡人家部大水美作國

勝田郡人家部國持等六人圭阿內圭金澤本堀本

賜姓石野連未知同異也

正本清端連端當依金澤本堀本一作端神護面錄云

右京諸蕃面氏春野連又云右京諸蕃春野連出自

後淨野連神護二年二月賜姓朝臣御池造姓氏錄云右京諸蕃御池造出自百濟國

濟國扶餘地卓斤延介考未長沼造沼金澤本堀本作治高代代

國主施比王也澤本堀本增造字烏那考未科野欽明紀有百濟人

上部奈支麻呂支永正本金澤斯臈文得至按東國

通鑑新羅始祖創業以來國號未定或稱斯因足澤

本堀本清海造寶龜十一年五月紀云左京人斯臈依金

佐魯顯宗紀有任那人左魯那奇他甲攝津造攝當

澤本堀本揚津連同祖也谷他養老五年正月紀有託多

造蓋揚津連同祖也谷他養老五年正月紀有託多

作託陀託陀轉中野造姓氏錄云右京諸蕃中野造

他蓋一音之轉中野造姓氏錄云右京諸蕃中野造

豐田造寶龜八年正月紀達沙齊明紀云二年八月

朝日連五月改為上部王七年正月考證豐原連姓氏

錄云左京諸蕃豐原連出自高麗國人上部王虫麻

呂之後也按右京諸蕃亦有豐原連自別姓不可混

也前部高前部見天平十久信久本本永正文金福

當連姓氏錄云左京諸蕃福當連出自高麗國人前

後之自公一本作御坂連按後紀云延曆十五年九

等賜姓御坂連未後部王見和銅五年後部高見元

知與此同異也後部王正月考證後部高九年

月考 豐原造蓋豐原 新良木舍姓未詳七年八月紀云新羅人新良木

舍姓前麻呂等六人清任連任下本金澤本堀本作往是也七年八月紀可

證狩高造萬葉集第六獨高乃高圓山又第七借高之野邊大和志云獵高野在添上郡鹿苑

村蓋因此地命姓也按姓氏錄右京云諸蕃有雁高宿祢自別姓不可混也 雲梯連七年八月

漢人伯德廣道賜姓雲梯連同姓也姓氏錄云右京諸蕃雲梯連高向村主同祖寶德公之後也按寶德

即伯德伯寶蓋音轉耳又按雲梯因地為氏和名抄大和國鄉名高市郡雲梯字奈天 浮客當

依正本永芽原王 芽原王芽永正本作葦下文 ○四月 臣

勢臣當 開麻呂開當依下本永正本堀 難破長柄豐

崎朝見大寶元年正月考證 崎即崎字神護景雲二年六月紀作崎正字通崎崎墮同相如賦數

堆崎張揖曰大隸隸當作繡下本永正 德太古見神

年六月 ○五月 賜朝日連見三月 嶋野連姓氏錄

史亦無日佐日當作曰姓氏錄云山城國皐別曰佐

皐別亦 所也下本永正本 ○六月 阿弥陀淨土院

大和志云添上郡法華寺界內有彌陀堂俗呼橫笛堂所謂淨土院即此 國分尼寺尼紀畧作

一軀軀軀之 脇侍脇金澤本作 於山階寺云云代

格卷十五載三十町金澤本堀本作卅町 國中連公

麻呂聖武紀作國君麻呂寶龜五年十月本傳云本

下郡國中村因地命氏焉已 笠因因當依金澤 藏毗

見天平十七年四月考證

登勝寶元年十月，紀作倉首，按勝寶九歲改首史，姓

年七月，多氣宿祢，勝寶元年正月，紀景雲三年二月，紀並作

津速魂命三世孫天兒屋根命，○七月，式部式當

澤本堀戎器諸國戎器詳年新俗料字見每年送

其樣兵部式云每年所造具依前件其樣仗者色別

日向等國送太宰府府官按勘貯納府具錄色目附

朝集使申送按樣俗樣字龍龕手鑑樣俗樣正于亮

反是荒玉河云云靈龜元年五月，紀作鹿玉河按遠

天平寶字堤之名蓋單切切當依宮本鴨三十万本

無十，宛粮宛當依堀 ○八月 上如國司云云 文義

疑有譌脫上熱官金澤本堀工弄工當依金周公云

云論語如有周公之才之美使並曰當依金澤本鴨

字甲子下又有甲子未詳按是月癸丑朔十二日甲

絕綿絕當依堀本及兒從四位下當依堀本字見從

原惠美朝臣見從初元度云云見三年揚方慶三年

二月紀並兵仗樣云云六年正月，紀云造東海南海

於太宰府其製一代刀堀本考金澤本宣勅曰云云

延曆廿二年三月條云寶字三年遣散位助外從五

位下高元度等於唐國迎河清唐亂故元度等久

不得朝見，敕云：河清本國，貴族朕所鍾愛也。且留之，不許放還。待國家寧定，差使發遣。元度等經年不歸，本國為怪。宜取南中謁者，唐書百官志內謁者，越州浦

陽府地理志：越州會稽郡屬折衛，當依金澤本。堀志：凡府三等兵千二百人，為上千人，為中八百人，為下府。置折衛都尉一人，左右果毅各一人，兵曹別將

各一人。賞紫金魚袋。車服志：百官賞緋紫，必兼魚袋。謂之章服。當時服朱紫佩魚者衆矣。

沈惟岳：按惟岳事，又見六年五月八月七月等。今良

延喜式古本傍注：齋內親王。齊宮記云：安陪內親王，云謂放賤從良者。齊內親王，大炊皇女天平室字五

年二所太神宮例文同。按紹運錄：○十月尾張王

賜姓豐野真人，自別人也。大監物。正本金澤本堀本

證：增為明法博士從五位下。從上卜本永正本堀本有

山田連錄。錄當依卜本永正本。節部大輔。節上當

本堀本。公麻呂。寶龜五年十月本傳云：天平中，聖武

增為字。鑄工無敢加手者。公麻呂頗有巧思，竟成其

功。以勞遂授四位，官至造東大寺次官。詳見天平十

七年四月。筑後守。筑上當依金澤池田朝臣。姓氏錄云

月，攷證。筑後守。本堀本增為字。池田朝臣。同祖豐城

池田朝臣。上毛野朝臣。同祖豐城。四侯。侯當依堀本

入彥命十世孫佐太公之後也。御方廣名。御方廣名

安藝國。宜合考天平十證。多已。正本作。御方廣名。上

金澤本堀本有正八位上四字。此恐脫天平十九年

野之子至縣犬養夫人名廣刀自見六年十月紀近

江按察使片稻第片稻金澤本堀本御楯為近江按察使見

正月壬寅紀狩谷氏曰片稻疑地名猶押勝田村之類歟所官本及紀畧作從

遣唐大使蓋為護送沈惟岳等也使六日金澤本堀

日紀畧同狩谷氏曰疑廿八日也事田田當依卜本

本堀本近都謂保良宮也停庸賦役令京畿內十

一月羽粟翔粟當作粟古事記孝昭段云天帶日

紀云山背國乙訓郡人羽粟翼賜姓臣姓氏錄云左

京皇別葉栗和安部朝臣同祖彥按羽粟因地為氏

安命之後也山城國久世郡有羽粟鄉又按類聚國史佛

和名抄山城國久世郡有羽粟鄉又按類聚國史佛

道部延曆十七年五月羽粟臣翼傳云父吉麻呂靈

龜二年以學生阿倍朝臣中麻呂儼人入唐娶唐女

生翼及翔云東海道節度使狩谷氏曰多賀城碑朝

東海東山節度使云此不曰東山而其五十一隻

所管國有上野下野則東山兼在其中也

金澤本堀本作五十一隻類聚國史作丹治比

二隻類聚國史同真丹金澤本堀本作士當依卜本永正本堀

皆倣肥後肥上金澤本堀本有肥前二字若然下文

二千四百人既在東海道節度使五行之陳李衛公

檢定數內則有肥前二字者非是五行之陳問對太

宗曰五行之陣如何靖曰本因五方色立此名方圓

曲折銳實因地勢使然凡軍不習此五者安可以臨

乎敵所遣遣當依卜本及○十二月正五位下澤本

續日本紀

卷

十四

作上是也勝寶二年八月紀可證

六年 壬寅

正月 榎井王 金澤本堀本 榎田王 正本金

澤本堀本 作榎田王七年正月紀 息長壬生真人國

嶋 萬葉集第廿作息長真人國嶋姓氏錄云鎮國衛

騎將軍 騎上當依下本永正本 當麻真人多玖比禮

當上永正本 金澤本堀本有元位二字按神 沈惟兵

護元年正月紀 有當麻真人比禮蓋此人

兵當依永正本 金澤本堀本 右平準令 見二年五月 右勇士翼 蒲

氏曰長曰率次曰翼元融按十一 阿倍朝臣小路

月丁丑紀 有左勇士佐佐即翼也

當依金澤本堀本 從五位下日置造 本堀本有外字

增中從五位下四字 是也八年十月 丹後守 金澤本堀本 等道 鴨本作綿

是也八年十月 丹波守 等道 鴨本作綿

由 二月乙未造綿甲冑一千領以貯鎮國衛府續後

充遣唐舶不虞之用 按綿襖冑綿甲冑綿甲蓋名異

物同寶龜六年五月紀 云以京庫綿甲一萬屯甲斐相

摸兩國綿五千屯造襖 於陸奧國十一年七月紀云

征東使請襖四千領 三代實錄云元慶二年六月送

綿一千屯於出羽國 為充造襖料皆是也又續後紀

云天長十年五月天寒 衆人多著襖子全浙兵制日

本風土記云來襖阿外石 襖子個綿襖襦之個蓋襖

謂衣有絮者可以防寒 又禦矢石故戰士多用之寶

龜十一年七月勅征東使 云夏制衣 鴨當依金澤本

紀畧作唐國新樣 五年八月紀云初元度奉使往唐

製一字 唐國新樣 事畢欲歸兵仗樣甲冑一具云

付元度 ○二月 健兒 見天平六年四月考證 二十一日 案天平六年四月紀係甲寅甲寅四月

年四月 紀係甲寅甲寅四月 鐵穴 見大寶三年九月考證 ○三月 月廿三日與此差二日

至垣 至當依堀本 ○四月 右麻呂 右當依下本堀本

本漆部真 真當依一坂下忌寸 下當依下本堀本

美作守 美上卜本永正本金澤本堀本 遣唐使駕船

云云 五年十月遣上毛野公廣濱廣田船尾 寶龜六年

紀云忽於船尾失擗節 擗字从手曲禮注救以救當

火其炎覆艦而飛擗節 陳皓曰擗抑裁也

本永正本堀本 作限 中臣朝臣雁馬主云云 五年十月

金澤本作限 本為 宅嗣罷以藤原朝臣田麻呂代之至是改前所命以

石伴為遣唐大使石上朝臣宅嗣為副使是年三月

鷹主為使廣弩師 本朝文粹善相公意見云緣邊諸

山為之副也 國各置弩師者為防寇賊之來犯

也云云 蒲生氏曰延曆十六年太宰府永停弩師然

以其不虞可備故 弘仁五年五月省史生一員置弩

師寬平六年九月又省史生一人以加弩師時其府

解云若有病故誰補其闕又府之管國若肥前後及

對馬置弩師見三代格 江沼郡 類聚國史弘仁十四

及續後紀三代實錄等 岡寺 大和志云龍蓋寺在高市郡

沼加賀二郡置加岡寺 岡村東山踰東光俗呼岡寺

賀國又見和名抄 岡寺 岡村東山踰東光俗呼岡寺

○五月 唐客以下 客下當依永正本金澤本堀本

客下當依永正本金澤本堀本 增副使紀喬容五字下文紀喬

作紀喬容 司晏子欽 司下當依金澤本堀本 增兵字

謝時和云云 宜合考五 相置 置當依堀 高野天皇云

云 寶龜三年四月道鏡傳云寶字五年從幸保良宮

時 侍看病稍被寵幸廢帝常以為言與天皇不

續日本紀考證

相中得天皇乃還道前道當依下本永正本 ○六月

御等類聚國史作卿日繼波波字欲令副副字

當依金澤本加久 ○久字木今帝止立立疑今帝

之脫誤或當作久流流字斗星等乃 ○星當依下本

本作卑狩谷氏曰按靈異記訓釋鄙止比等新撰字

鏡鄙字訓亦同止比止蓋外人之義對都人之稱轉

為鄙賤之義是謂如鄙賤之人在言期等之 ○之當

見冠雙則為罵詈狼戾之行也

堀本伊波流倍具 ○具當依下本永正愧當依金澤

本堀本止母奈母上母行止奈 出家云云 ○六月太

上天皇尼二十リ夕マヒテ云々帝王編年記亦載

之一代要記歷代皇記元亨釋書並云法名法基按

八年九月宣命云朕方髮乎曾利天佛乃御袈裟乎

服天在止毛國家乃政乎不行阿流已止不得云々

宜合常禮類聚國史作祀 長瀬隄河内志云在若

岸寶龜元年秋七月修志紀澁川茨田等隄又三代

寶錄貞觀十二年及十七年紀所云河内國隄皆此

百段段金澤本堀本 百廷廷銚字之省按一本作銚

用廷 ○七月 淡海朝大納言天智紀云十年正月

夫慶雲二年七月紀朝臣麻呂傳云近江朝御史大

夫正三位大人案天智朝御史大夫天武政為大納

言此所云蓋古麻呂按紀氏系圖古麻呂飯麻呂並

追言之耳 雲二年七月 參議參上金澤本 ○八月 令入入下當

尚即与字正字通引六書○九月石河朝臣年足

薨狩谷氏曰墓志云武内宿禰命子宗我石川宿禰

史大夫正三位兼神祇伯年足朝臣當平成宮御宇

天皇之世天平寶字六年歲次壬寅九月丙子朔乙

巳春秋七十有五薨于京宅以十二月乙巳朔壬申

葬于攝津國嶋上郡白髮鄉酒垂山墓禮也儀形百

代冠蓋千九百廿九字文政三年正月攝津國嶋下郡真上光

德寺村德右衛門鑿其宅後荒神山而所獲書法道

勁古色可掬所載官銜薨日皆與史合實當時之物

也說具古牟羅志天平元年八月六十段本端類聚

京遺文九年辰授從四位下三月辛卯為東宮大夫可

同國史九年辰授從四位下三月辛卯為東宮大夫可

證從四位脫下字疑是悅本堀本澤時勅云云見

月紀書高麗朝臣大山為遣高麗使不載益麻呂依

下文及十二月紀蓋大山為大使益麻呂為之副也

紫綬大夫唐書百官志云文散階正三品曰金紫光

寶龜二年政堂左允唐書渤海傳云渤海官有政堂

右司政各一人居左右平章事開國男開當依卜本

之下以比僕射左右允比二丞開國男永正本金澤

本掘本作開唐書百官志云九爵九等佐利翼津所

九日開國縣男食邑三百戶從五品上納夫人有為字

詳從五位下唐神龜三年正月紀納夫人有為字

十三年三月當作六天平十六年閏正○十一月借

非事物紀原通典曰開元八年二月勅都督刺史早

階未及五品並聽著緋佩魚離任
則傳則借緋之制自唐明皇始也
○十二月為神

祇伯本神上當依金澤真楯為兼信部卿行兼信部卿

四字屬等貞本當作弟從四位下藤原惠美朝臣朝

獮狩谷氏曰按朝猶位階此及八年七月紀同年九

一日所建而書從四位上碑朝猶為自已署名應據

以為正史不載至從四位上疑闕文也元融曰藤原

上當依金澤本堀本增藤原惠美朝臣訓儒麻呂十

字按訓儒麻呂官七年四月紀八年九月押勝傳並

云參議則此脫文明矣補任云
○閏十二月以中

納言云云以上金澤本堀本有丙午二字類聚國史

子二乞索兒和名抄楊氏漢語抄云乞索兒保加比

日也止今按乞索兒即乞兒是也和名加

多使即使當依金澤

七年 癸卯

正月 季能本季宮本堀本作李是着緋宜合考六

證多治比真人土師師當依永正本金從六倍上當

位小薩紀八年九月大友村主推古紀有大友村主高

紀有近江國人大友村主人主延曆六年七月紀云

右京人大友村主廣道山山等並改本姓賜志賀忌

寸續後紀云美和四年十二月近江國人大友村主

弟繼等賜姓蕃良宿祢皆同姓也按和名抄近江國

鄉名滋賀郡大友村國連子老又出寶龜元年淨岡

連姓氏錄不載他贄土師連雄畧紀云十七年三月

朝夕御膳清器者於是土師連祖吾笥仍進攝津國
 來狹々山背國內村俯見村伊勢國藤形村及丹波
 但馬因幡私民部名曰贄土師部谷川氏曰贄土師
 部又見安閑紀延喜式有贄土師部土師玉手土
 師等名姓氏錄云大和國神別贄土師連無位不破
 天穗日命十六世孫意富曾婆連之後也

內親王位當廣河王萬葉集第四載廣河女王歌二
首古本注云穗積皇子之孫上

道王之絲乎乎當依金澤
本堀本作手乙酉永正本金澤本堀本
作乙刀自三字神護

景雲元年正月紀作乙眉案眉酉並眉字之謫眉刀
自二合字見靈異記及弘仁十一年甲券狩谷氏云

藤原朝臣今今下當依永正本金澤本堀本增
兒字寶龜七年正月紀作今子仲千

或作婦女婦當依卜本
永正本作姊稻蜂間間下疑
脫連字都久良四年
正月

仲智紀作竹
良二字大原朝臣真人朝臣二字行金
澤本堀本無珍璆珍當依
卜本永

正本堀本作兵部卿兵當依一
本武大戸金澤本堀本作
大万戸三字萬

葉集第廿封國連封當依金澤
本堀本作村季忌寸季當依金澤
本堀本作李

政弼政上當依永正本金澤本堀本增
案彈正臺改為糾政臺見二年八月紀佐伯宿

祢今毛人延曆九年十月本傳云天平十五年聖武
皇帝發願始建東大寺徵發百姓方事營

錄其幹勇殊任之依此今毛人為造寺官久矣史前
 不載疑缺文也宜合考從五位下石河朝臣豐人為
 勝實元年十二月考證

少輔十三字行
諸本無美乃麻呂乃金澤本
堀本作濃正五位下日下

部宿祢依上文及八年正
月紀下當作上為上野守內藤氏曰上文
載藤原朝臣宿

奈麻呂上野守如故意守麻呂守金澤本作字是也
五年十月紀可證

讀日本紀考證

從五位下上毛野公從上金澤本有外字是也元池

原公延曆十年四月紀云池原公綱主等言池原上

京皇別池原朝臣住吉同氏多奇波世君之後也

守金澤本又永守今不悉出紀朝臣廣繼掘本廣純

上文壬子紀二年正月紀並同或作廣紀案河內國

石川郡妙見寺所藏紀朝臣吉繼墓志云參議從四

位下陸奧國按察使兼守鎮守副將軍勳四等紀氏

諱廣純之女吉繼墓志依此當以作廣純為正作廣

繼或廣紀造宮改作平城宮見五幾內幾類聚國史

者皆誤為國五畿內元年五月和泉分立吐羅即度羅也見天

證林邑類聚國史職官部大同四年三月定雅樂寮

王本林邑也一日占不勞六日占婆元融案和名抄

沙陀調曲菩薩或譜云僧正婆羅門等并哲師所傳

也所謂林邑樂者蓋此僧正菩提南天竺婆羅

門種佛哲林邑僧並見天平八年十月考證東國

三韓摠稱太上皇宗少帝肅宗並崩崩當依金澤本掘

紀云寶應元年建巳月甲寅聖皇天帝崩丙寅皇帝

崩于長生殿案聖皇天帝即玄宗皇帝即肅宗寶應

元年當寶廣平王代宗紀云初名倣封廣平郡王至

字六年也年徙封成王四月立為皇太子寶應元年

年玄宗崩皇太子監國云與此少異朝議金澤本

朝儀依唐書當作朝義案上元二年三稱聖武皇帝

史朝義傳不載按安祿山傳云僭稱雄武皇帝國號

從

原

京

守

上

石

位

諱

繼

者

為

證

王

沙

也

門

三

日

紀

崩

元

年

年

從

原

京

守

上

石

位

諱

繼

者

為

證

王

沙

也

門

三

日

紀

崩

元

年

年

從

原

京

守

上

石

位

諱

繼

者

為

證

王

沙

也

門

三

日

紀

崩

元

年

年

從

原

京

守

上

石

位

諱

繼

者

為

證

王

沙

也

門

三

日

紀

崩

元

年

年

從

原

京

守

上

石

位

諱

繼

者

為

證

王

沙

也

門

三

日

紀

崩

元

年

年

從

原

京

守

上

石

位

諱

繼

者

為

證

王

沙

也

門

三

日

紀

崩

元

年

年

州南陽郡襄州襄陽郡朝參本永正本金澤本堀

並屬山南道見地理志朝參本朝聘聘俗聘字已

見勅太宰曰宰下金澤本堀本客堪射者客上一本

忽預忽當依紀畧及類聚國史作亦金澤本堀○二

月 袷衣和名抄文選秋興賦云御袷衣李善二百

紀畧作大原朝真人朝字行金澤約束貞卷云云四見

年九王新福寺寺當○三月 令天下云云交替式

文有小異三代格大同三 不動倉按主稅式正稅帳

年八月三日符六引之 不動倉所載穀粟穀並有

即此鈎匙和名抄揚氏漢語抄云鈎匙以欲濕損當

依卜本永正本金澤本作○四月 榎井朝臣小祖

似交替式作疑有兩損○四月 榎井朝臣小祖

小祖為仁部少輔已見五年十月紀蓋既罷復任歟

未詳案祖下金澤本堀本有父字元年五月六月紀

五年十月紀並同然此後武部少輔武上當依堀本

多作小祖或子祖無父字增為字武永正

本金澤本堀本作左少辨金澤本堀本作左大辨是

智是也補任可證也中臣本系可證按補任

清麻呂公六年十二月武志麻呂五年正月紀外從

五位下陽胡毗登依四年十一月○五月 鑿真物化

下野國藥師寺村龍興寺鑑真和尚墓誌右側面記

云天平寶字七壬寅五月五日按是年歲在癸卯誌

云壬寅誤入是月癸卯朔五日丁未六日戊申誌云

征傳釋書亦載之按東征二載東征傳榮叡高僧傳

傳大雲寺後改為龍興寺作元載榮叡要文抄

有傳東征傳云天平五年歲次癸酉沙門榮叡普業

照等隨遣唐大使丹墀真人廣成至唐國留學

行東征傳往生傳日南道見唐書地理志嶺南悲泣失

明按東征傳和上頻經炎熱眼遂失明與此少異本國

使云云東征傳云天寶十二載十月十五日日本國

光祿卿大伴宿祢胡唐人言能治目遂加療治眼遂失明與此少異

來延光寺白和上云宜合考二十四人詳見東歸

朝勝寶六年正月紀云入唐副使從四位下大伴此

黃晉陽秋云王衍能言於意有不妥者輒更易之時

處以雌黃塗之嘗按改字之法刮洗則傷紙紙貼之

又易脫粉塗則字不沒塗數遍方能滅惟雌黃一漫

則滅仍久而不脫古人謂之鉛黃蓋用之有素矣宋

景文筆記云古人寫書盡用黃紙故謂之黃卷顏之

推曰讀天下書未編不得妄下雌黃雌黃與紙色類

故用之以滅誤今人用白紙而好事者多用雌黃滅

誤殊不受戒東征傳云天皇初登壇受菩薩大僧正

相類戒次皇太子登壇受戒

扶桑畧記作大僧都俄以云云見二年備前國云云

後紀延曆廿三年正月律師如寶上言云以越前國

水田六十町備前國田地十三町充給供料與此不

同招提寺東征傳云寶字三年三月一日私立唐律

續日本書紀卷八

四幾内及疑當作五年三月說見上文郡神郡本永正本

群通下丹生河上神川名式云大和國吉野郡丹生

和志云在丹臨時祭式云丹生川上社貴布黑毛馬社各加黑毛馬一疋云其

霖雨不止祭料亦○七月左平準令左金澤本

八月去歲霖雨大日本史注云去年書授從五位

下宜合考二年三月紀絕裏絕當依卜本伊与与本

正本堀儀鳳曆持統紀云四年十一月始行元嘉曆

月先是陰陽頭從五位下兼行曆博士大春日朝臣

真野麻呂奏言謹檢豐御食炊屋姫天皇十年十月

百濟國僧勸勒始貢曆術而未行於世高天原廣野

姬天皇四年十二月有勅始用元嘉曆次用儀鳳曆

高野姬天皇天平寶字四年八月停儀鳳曆用開元

大衍曆河村氏曰按唐書曆志云唐終始二百九十

四年而曆八改初曰戊寅元曆曰麟德甲子曆曰開

元大衍曆曰寶應五紀曆曰建中正元曆曰元和觀

象曆曰長慶宣明曆曰景福崇玄曆而止矣李淳風

傳云奉詔撰麟德曆代戊寅曆候者推最密蓋所謂

儀鳳曆者即麟德曆也儀鳳中所傳故用大衍曆上

名之儀鳳元年當文武天皇五年也

金澤本堀本有始字紀畧同行卜本永正本作行乃

行之謠體大衍曆見天平七年四月考證案帝王編

年記云神龜五戊子堀本無紀畧同御長真人案寶

年七月紀云故從四位上守部王之男公正三位

三原王之男公船王之男公去寶字八年賜姓

類聚國史同覆損又見寶龜三年九月五年九月等
 紀松崎氏曰覆損謂檢覆損賦也元融案損當依一
 本作檢下皆倣此宋史食貨志云民訴水旱者夏以
 四月秋以七月僉佐受訴即分行檢視白州遣官覆
 檢三司定分數蠲稅是也又案賑給民本及類聚國
 於字當衍蓋涉檢字而復誤耳賑給民本及類聚國
 史增○九月勅曰云云三代格寶龜十年十月十
 飢字

隄堰格提三代無至通致慈訓法行乖理金澤本堀本

作慈訓法師行政乖理八字紀畧扶桑畧記同案當
 時弓削道鏡方寵事出愛憎所謂慈訓法行乖理者
 虛實殆不可知寶龜元年八月道鏡道鏡補任云道

廢慈訓復為少僧都亦可以見矣
 鏡法相宗河內國人弓削氏天智天皇孫志貴親王
 第六子也義淵僧正弟子初籠葛木山修如意輪法
 苦行無極高野天皇聞食之於近江保良宮有御藥
 仍召道鏡被修宿耀秘法殊有驗御惱平復仍被任

少僧都案紹運錄亦以道鏡為施
 基親王子史所不載姑書備考尋來津公云大和

國皇別廣來津公下養公同祖豐城入彦命四世孫
 大荒田別命之後也案尋來津因地為氏雄畧七年
 紀有倭吾礪廣津開麻呂開金澤本堀本作池上女

王依五年正月紀池上○十月左兵衛佐佐字行

正本金澤本板振一本激海按激俗激字見正字

無紀畧同
 通八年云云謂惠美押王新福云云是年二月王綠

兒和名抄嬰孩兒美止利古萬葉集靈異記皆用此

為綠兒東大寺所藏文書安房國戶籍年号不詳云
 男海部長田年二綠子男伊福部廣足年三綠子男

伊福部乙麻呂年桀師桀當依一本作桀同桀皆經上

一綠子可以見

續日本書紀

續日本書紀

續日本書紀

續日本書紀

續日本書紀

金澤本有亦字經當依卜本永正勝寶八歲作八疑當

寶九歲即寶足人之祖父按高田首新家見天武紀

月紀足人疑首名之子任美濃國主稻天武紀云天

鹿爰國司守三宅連石床介三輪君子首及湯沐令

屬壬申兵乱屬會也舊讀申美濃狩谷氏曰申賜封

戶傳于子金澤本堀本作賜封戶廿戶傳于子一本作

七月紀云贈從五位上高田新家首功封四十一戶

戶傳高田寺趾未詳案美濃國多○十二月大隅

作隅

八年甲辰

正月馬麻呂馬卜本永正本金澤本堀本水田田

依卜本永正本金澤豆余理神護元年正月平佐平

本堀本作乎是也天平十五年薩摩公寶龜七年二

七月勝寶元年八月等紀可證山林王林當依堀從五位下

公豐繼同姓也巳見文武庫子年六月致證

多治比真人依上文下從五位下甘南備真人依上

月七年正月等鷹月當依金澤本堀本廿六左

京亮左金澤本上毛野野下金澤本有公字是營城

監蓋臨時所置寶龜三年十一從五位下大伴宿祢

下金澤本堀本作下是也
勝寶元年四月紀可證 ○二月 女孺孺字从子
與孺同

○三月 稻子稻當依堀本周急論語君子周急不繼富囊聖當

依卜本永正本金澤本堀本作曩先脩備當依卜本永正本堀本饑乏饑疑饑字之譌

乞食食卜本永正本乃乃之異文納隍見天平十二年六月考證蕃糧蕃當

本永正本堀本作蓄窮斃斃當依金澤本作斃雖小小金澤本自今以後

云云宜合考神護二年六月寶龜二年三月十一日延曆五年十月等紀 ○四月

田中朝臣多大麻呂多太麻呂為陸奧守已見六年四月紀未詳 ○六月

贈太政大臣贈下金澤本有正一位三字 ○七月 弓削宿祢

雄畧紀有弓削連豐穗持統紀有弓削連元寶見天武紀云十三年十二月弓削連賜姓曰宿祢姓氏錄

云左京神別弓削宿祢石上同祖又云高魂命孫天日鷲翔矢命之後也又云出自天押穗根命云々河內國神別弓削宿祢天高御魂乃十二月十日日下命孫云々未知此所云自何出也當依

金澤本增勅字紀寺大和志云在奈良紀益人一本作益麻

注云檢前後文益人本國本金澤本作木案冰高評

蓋與益麻呂一人也本國即紀伊國冰高評

冰高大寶三年五月紀作飯高民部式和名抄作日

高評金澤本堀本作郡案評訓亦古多用之詳

見文武庫子內原直姓氏錄云雜姓內原直狹山命

年六月攷證內原直之後也案和名抄紀伊國日高

郡有內臣處分自言也庚寅持統天皇四年八月考證

名為狩谷氏曰名疑當作各伏望正名者益人所托理堀氏曰

任割判申聞者以上勅淨三庚午籍庚午天智天皇九年也見大寶

續日本紀考證 卷八 三十一

三年五入由 謂編入籍也 五比 義解云謂六年為二比

卅年籍恒留不除若 有賞疑云云 惟書大禹謨罪疑從

浮 賤從良也 澤本堀本 作浮按從浮謂放 益麻呂 即

人也神護元年四月紀景雲元年八月紀寶龜元

年二月紀並與此同寶龜四年七月紀作益人

定 勅當依十本永 可從 沈金澤本 作可 沈按當作可

從沈三字 沈浮沈之沈上下 殖粟占連 粟當依金澤

文皆云可從浮 即是反對也 放紀寺奴益人云云 寶龜四年七月

殖粟連見和銅 二年六月紀 位下紀益人為庶人 賜姓田後部又去寶字八年放

免紀寺賤七十五人 依舊為寺奴婢但益人一身者

特從良人多治比連 舊事紀云天香語山命五世孫

宜合考 建筒草命多治比連祖天武紀

云十三年十二月丹比連賜姓曰宿祢 姓氏錄云右

京神別丹治宿祢火明命三世孫天忍男命之後也

河內國和泉國周敷連 他史無 博多津 見三年三

神別亦載之 此氏人 融戒融婦朝見新羅國牒 新上堀本 韓內常侍 謂韓

也唐書百官志云內 八月 從五位下村國連 朝韓

常侍六人正五品下 八月 從五位下村國連 上

當依堀本 淡路真人 堀本 依宮本 ○九月 為都督

增外字 堀本 淡路真人 堀本 ○九月 為都督

使四畿內三開近江丹波播磨等國習兵事 正本永

澤本堀本作為都督四畿內三開近江丹波播磨等

國兵事使紀畧同下文押勝傳云押勝獨擅權威猜

防日甚時道鏡常侍禁掖甚被寵愛押勝憂之懷不

自安乃諷高野天皇為都督使掌兵自衛云案四

畿內當作五幾懸車 白虎通云懸車示不用也拾芥

內說已見上

續日本紀考證 卷八 三十一

續日本書紀卷之六

心縱功遂身退老子功成名遂身退天道也漢書疏廣

道也知止云云老子亦指不多云脫及字中宮院鈴

印押勝傳云太外記高丘比良麻呂懼禍及己密奏

延乎傾動武止之天鈴印乎奪癸亥勅云以今月十

授刀少尉延曆二年正月授麻呂本傳與此同將曹

刀衛有大小少志無將曹神護元年二月改為近衛府

將曹者謂大少矢田部古事記仁德段云為八田部也

志蓋追書也郎女之御名代定八田部也

崇神紀有矢田部造賜姓曰連武諸隅天武紀云十二年

九月矢田部造賜姓曰連武諸隅天武紀云十二年

部連攝津國神別矢田部饒速日命七世孫大新河命

也大和國神別矢田部饒速日命七世孫大新河命

之後也又山城國神別矢田部鴨縣主同祖切封切

鴨建津身命之後也未知此所云自何出也切封切

依下本永正吉備朝臣真備寶龜六年十月本傳云

本堀本作功走分兵遮之指麾部分甚有籌畧賊遂陷紀朝臣船

謀中旬日悉平以功授從三位勳二等

守從五位下補任云賜官印押勝傳云准據諸國試

二十人五日為番集都督衛簡閱武藝奏聞畢後私

益其數用太政官印而行下之甲寅宣命云官印乎

押天天下乃諸國仁書乎散天告知之米又寶龜八

年五月紀云寶字八年亂以來太政官印於內裏

每日請進至是復坂上大忌寸大者尊之之稱蓋為

七十九

續日本紀卷之...

史作自陷本永正淫刑本金澤本堀本減半延

道年八月紀云參議正三位佐伯宿禰今毛全賜下

紀畧有藤原朝臣宿奈麻呂寶龜八年九月本傳云

押勝之男三人並任參議良繼位在子姪之下益懷

忿怨乃與從四位下佐伯宿禰今毛人從五位上石

上朝臣宅嗣大伴宿禰家持等同謀欲害太師於是

大舍人弓削宿禰男廣知計以告太師即皆捕其身

下吏驗之良繼對曰良繼獨為謀首他人曾不預知

於是強劾大不敬除姓奪位居二歲仲滿謀反走於

近江即日奉詔將兵數百追而討之授從四位下淡

勳四等案除姓奪位及復本姓本位前皆不載

海真人三船延曆四年七月本傳云寶字八年被充

麻呂適自宇治走據近江國修造陂池時惠美仲

以功授正五位下勳三等伊多治或作伊多智又

伊太真本下或作真恒守恒一本作垣是也神護元

知可晉佩見廣韻社吉志孝德紀有阿倍渠曾倍

口姓氏錄云左京皇別許曾倍朝臣阿倍朝臣同祖

大彥命之後也神名式有攝津國東生郡比賣許曾

神社又古事記仲哀段云難波吉志難波忌寸同祖

宿禰依此社志蓋阿倍氏同祖出于大彥命者也

案攝津志今嶋上郡有古曾部村嶋下郡有吉師部

村鴨田連他史亦無見太宰負外帥豐成公左降

見元年復為右大臣宜命及癸亥勅石村主永正

本金澤本堀本作石村村主四字是也十月庚寅紀

可證神護元年四月紀云從五位下石村村主石楯

等云賜姓坂上忌寸案石少麻呂前皆作宿奈麻

村即磐余因地為氏者也

續日本紀卷之...

三十一

續日本紀卷之...

同兼紫徵令中衛大將徵當作微八月紀云仲麻呂為兼紫

微令不載為中衛大將特聽特當作依堀本皆任衛府開

國司三年十一月薩雄為越前守四年十月辛加知

掉為美濃守辛加知為越前守小湯麻呂無所考情防情當依堀本都督

衛衛紀畧同起兵及及當依堀本遁目遁卜本永

本堀本作山城守城當依金澤本堀日下部子麻呂

道補任同山城守本及紀畧作背

子麻呂十一月戊戌紀作古麻呂延曆四年七月淡

海真人三船傳云三船在勢多與使判官佐伯宿禰

三野共捉縛賊使及同惡之徒尋將軍日下部宿禰

子麻呂佐伯宿禰伊達等卒數百騎而至燒勢多橋

以故賊不得渡江田原道山城國綴喜郡有抄勢多橋

拾芥抄用度帳附朝集使進上備之勘會角世系未

名抄近江國鄉名高嶋郡角如甕釋日本紀云大數

野都乃蓋因此地命姓也星謂美加保志

十人字補任同愛發關在越前國敦賀郡萬葉集第

之即此或作荒道物部廣成景雲二年七月紀云

見類聚國史佛道部武藏國入間郡人物

部直廣成等六人賜姓入間宿禰社塩津和名抄近江

按神名式有入間郡物部天神社塩津國鄉名淺井

郡塩津三尾尾繼體紀高嶋郡三尾之別業天武紀三

又高嶋郡三尾神見延曆三年八月疫頓疫當作依金

紀和名抄鄉名高嶋郡三尾美乎疫頓澤本堀本

及紀畧但勝野鬼江但當依宮本堀本及補任作阻

嶋乃勝野原爾第七高嶋之三尾勝野主稅式畫銳

自勝野津至大津云皆此地鬼江所在未詳畫銳

續日本紀卷之...

卷之...

廿一

終日... 終日... 終日...

畫當依永正從黨徒從金澤本作三十四人一本補任

同刷雄即薩雄薩村國連嶋主神護二年十一月紀

連嶋主從五位下云始仕仲滿任美濃少掾寶字

黨橫加誅戮死非獻據當依卜本永捨岐良比

其辜故有此贈天復云堀本有小書久正字我奏

大散乎○乎當依金澤欲末仁○卜本永正本金進

當依卜本永正本金澤欲末仁○卜本永正本金進

本堀本之作之我奏之久○我字小書久當禪師道鏡

都可方須已止○相乃末末仁○相疑狀字之譌末

都末仁末之我奏之久○我字小書久當禪師道鏡

仁四字末之我奏之久○我字小書久當禪師道鏡

也寶龜三年四月道鏡傳已師乎夜多衣須久○衣

云入內道場列為禪師已師乎夜多衣須久○衣

夜案多夜須久四髮乎曾利天○曾在天○天字衍

字木書屬下句髮乎曾利天○曾在天○天字衍

無誰金澤○河卜本永正本此曾○曾卜本永正本冠

位阿賜阿氣二宜如如當依堀和氣王神護元年八

麻呂逆心乎以天朝廷乎動傾正之天兵乎備流時

濱成金澤本堀本作濱足寶龜三年十一月以後書濱成

則是時恐未改名此藏下麻呂藏上當依金澤本堀

當以作濱足為正藏下麻呂藏上當依金澤本堀

臣四改官名見二年十五人縣犬養宿祢宿上卜本

讀本紀考證

廿三

廿三

金澤本作腰佩蒲妹反帶也隨函錄佩宜照本永正本

堀本莫不金澤本堀本永正本越前開關謂愛發○十

月放鷹司見養老五年宿祢麻呂正本金澤本堀

本作諱王桓武天皇也守山真人別守山真人路真

人同祖難波鯖麻呂佐婆二字山田三井宿祢廣人

案元年八月紀云故從五位下山田三井宿祢比賣

嶋云可除御母之名奪宿祢之姓依舊從山田史

三年十二月紀云山田史白金等七十五人賜姓連

云廣人蓋比賣嶋族人推尋事意疑六當時坐比

賣嶋奪宿祢從山田史既後與白金等共賜姓連也

此云山田三井宿祢恐誤神護元年正月紀山田御

井宿祢公道引金澤本堀本作道行十真守寶龜二

足亦傲此道引一月壬子紀與此同

月紀作麻永通永當依卜本永正本永手永正本堀

毛流三字永通金澤本堀本永正本永手永正本堀

神護元年道奧下文作耳高耳一本田部宿祢舒明

八月紀同道奧陸奧耳高耳一本田部宿祢舒明

田部連天武紀有田部連國忍舊事紀云物部小前

宿祢連公田部連等祖姓氏錄云大和國神別田邊

宿祢神魂命五世孫天日鷲命靱負宿祢靱即靱字

之後也未知此所云自何出也靱負宿祢與禪多治比宿祢

書多从又書內藤氏曰靱負宿祢與禪多治比宿祢

同祖案天武紀云十三年十二月靱丹治連賜姓曰

宿祢氏錄云河內國神別禪多治比宿祢火明命

十一世孫殿諸足屋命之後也云弟男庶其心勇

健其力足制十千軍衆故賜靱号中臣片岡連錄云

四十千健彦因負姓靱負即此

左京神別中臣方岳連大中伊波多氣寶龜七年三

臣同祖按方岳片岡邦訓通大原連案姓氏錄蕃別

字掃部宿祢部金澤本堀本大原連有大原史未

與此同 淨連 淨當依下本永正本 雀部兄子部下神

二年閏六月紀與此同 字大部直不破麻呂 景雲元年

姓武藏宿禰案大永正本作文景雲元年 高志毗登

八月十二月紀諸本亦多作文未知孰是 神護二年十二月賜姓高志連按勝寶元年二月紀

云行基俗姓高志氏靈異記作越史與此同姓也 養麻呂外從五位下 從當依金澤

堀本 淨原真人 寶龜三年四月復 壬申 是月甲子朔

鏡云稱德天皇天平寶字八年十月九日位ニツキ 給ノ御年四十七大日本史注云按水鏡以是日為

即位而史不書至明年十一月書曰先是廢帝既遷 淡路天皇重臨萬機愚管抄一代要記帝王編年記

並曰明年正月朔 變兵 變俗率字見 帝遷 遷即 山材

即位六無所據 干祿字書

王材當依下本永正本堀本 朕子 伊之末仁○伊之

正本金澤本官本堀本伊 不從 奈壹久○壹疑賣

末之仁案伊末之三字大書 發 止等等乃

奈賣二字大書 可久 本堀本增在字 發 止等等乃

當作之 比倍字之 謊 七人 乃味之天○未詳疑 押之

等等乃倍四字大書 小子門 考庸道路鞍馬

天○不可云 本家利○家金澤 庸雁也 一家物計 夫○夫下當依下本永正本金澤

庸雁也 一家物計 夫○夫下當依下本永正本金澤

古文書云 檢仲麻呂田村家使合經三百五十一卷

八位上上村主馬養令奉請於東大寺如件天平神 護元年五月九日內監從八位上勳七等葦屋倉人 嶋磨按家物計未流即 御贄 諸國所進御贄及諸國 檢家物沒官之義也

雜完下倣此字

中男作物見賦役令

替宛宛當復仁

宛當復仁

本永正本金澤

天乃由流之天

定奴仁已曾阿禮

堀本有不定

賜疑脫小書止

已岐比岐四字

書伊佐奈比

須須年已止比字

已可衣之

之

教賜乃末末仁

大部路忌寸當大

路忌寸見養老四年四月

軫慮范雲表挺襟

轉也

軍興唐書劉晏傳贊操

大藏卿大上當依

為外衛

蓋是時始置未詳神護元年二月定官員

兼甲斐守兼上當依

曹四人寶龜三年二月罷其舍衛

兼甲斐守兼上當依

本金澤本堀

勅旨員外大輔後又有勅旨卿及勅旨

少輔勅旨木丞少丞等

之稱蓋八省外別置是官案延曆元年四月詔嚴造

船池田王

也壬申宣命可證

葛木宿祢大床神護

三月紀云葛木毗登大床等七人

和主主當依金澤

和上一本

真牧牧當依金澤

周敷連未詳案和名抄

郡

壬辰辛卯錯置永手堀本作永

定額云云見養老

證月考

○十一月

古麻呂金澤本堀本作子麻高鴨高鴨

神名式云大和國葛上郡高鴨阿治須岐詫彥根

在神法臣

案神護二年十月詔曰圓興法師爾圓與

讀日本紀考證

卷八

卅六

續日本紀考證

與當依卜本永正本金澤本堀本作興古本僧綱補

任云圓興元興寺論宗道鏡弟子也案靈異記云

鴨氏韻興法近賀茂朝臣見大寶元年正月攷證按土

師韻圓音近紀賀茂朝臣左風土記作高賀茂朝臣高

賀茂朝臣見景雲大泊瀨天皇後謚曰雄老夫金澤

二年十二月紀釋日本紀引土左風土記云土佐郡郡

本作土左國家西去四里有土佐高賀茂大社其神

名為一言主命一說曰味鉏高彦根命雄畧天皇四

年庚子春二月云奉移土佐高野天皇寶字八年

從五位下高賀茂朝臣田守等奏而奉迎鎮於葛城

山東下高宮岡上其和魂猶留彼國狩谷氏曰按風

土記前說以高鴨神為一言主命者誤當據後說為

正與雄畧紀所載一言主神之事自別不可混也注

云今檢前紀不見此事亦可證又按風土記土佐高

賀茂大社即神名式所謂土佐郡都佐坐神社是也

今猶号高近江國名神社近江國社一百五十三座

鴨大明神近江國名神社名神十三座見神名式一

依令選叙以四考限限上一本有為字是也慶○十

二月縣犬養宿祢宿上堀本有大字是也神普造

告造字衍卜本永正本無麿嶋和名抄郡名薩摩信

即告之形近而復誤耳麿嶋國麿嶋加古志萬

尔村未詳化成三嶋國神護二年六月紀云大隅兵旱

仍仍上當依堀本及紀畧增相字仍

稱德天皇紀

天平神護元年 乙卯

正月 西宮金澤本堀多執嶋嶋下當依永正本堀

頃年金澤本堀加納本加當依堀中麻呂中卜本永正

讀日本紀考證

十一

同得堪恐有譌字金澤本堀本怨氣怨或作怨廣神

靈護國仲磨之輩悉伏誅戮仍改元神護也助軍

助上當依金澤本諸國神祝次第云是月依惠美仲

麻呂謀反事二宮祢亦加堀本亦各加三字其奉上

疑脫不奉侍堀本有仕字牟治方夜伎○牟當作貞

久○金澤本堀本人等乎已曾○曾下金今由久

字大教伊佐奈比○伊無位調連馬養馬養寶字元

從五位下此云無位蓋外從五位下日置造從當依

堀本作正已見寶邑夫多依二年五月無位調連牛

字八年十月考證邑夫多紀邑當作色無位調連牛

養牛養寶字二年六月叙外鳥取部垂仁紀云二十

板賜姓曰鳥取造心定鳥取上村主五十公景雲二

紀作上連五百公注善榮寶龜三年十一月紀子代

連子當依金澤本作千千代人足天平十六年八長

谷部下文有長谷部公真子景雲二年九月紀有參

波多八代宿祢者長谷部君之祖也姓氏錄云大和

國神別長谷部造神饒速日命十二世孫千速見命

之後也未知此鳥取連鳥當依卜本永正本金澤本

所云自何出也鳥取連堀本作鳥天武紀云十二年

九月鳥取部造賜姓曰連姓氏錄云右京神別鳥取

內和泉等國神別百濟安宿公姓氏錄不載案和名

六載之餘已見上抄河內國有安宿安

須加郡阿守

阿當依本永正本金檜前舍人直景雲元年

九月紀云上總國海上郡人檜前舍人直建麻呂賜

姓上總宿祢按續後紀云兼和七年十二月武藏國

加美郡人檜前舍人直由加麻呂男女十葛井連依

人貫左京六條與土師氏同祖也此

依上當依本永正本坂上大忌寸苜田麻呂後紀

金澤本堀本增道字

曆十五年二月勅故從三位勳二等坂上大宿祢苜

田麻呂正四位上勳二等道嶋宿祢嶋足等寶字之

歲奮不顧躬共著其功是以叙勳之日石村主當重

授二等加賜功田廿町並傳其子云

已見寶字八安倍朝臣祢夫人祢當依金澤本堀本

年九月考證

年六月紀作彌寶龜三年十一月紀云彌夫人寶字

八年告元凶伏誅以慰衆情因授從四位下云

藤原真人原當依本永正本堀本野真上疑脫

別字三月甲辰紀云備前國藤野郡人藤

野別真人廣虫女藤野別真人清麻呂等三人賜姓

吉備藤野和氣真人云景雲三年五月紀云吉備

藤野和氣真人清麻呂等賜姓輔治能真人云

女王堀本永正本金澤本小垂水女王此下本永

堀本有高岡乙眉眉當依金澤本作眉詳此禮依

女王四字見寶字七年正月考證

本永正本金澤本堀本比按寶字六年古仁見天

正月紀有當麻真人多致比禮當是一人

年正月葦屋村主姓氏錄云和泉國諸蕃葦屋村主

改證又有攝津國諸蕃葦屋漢人靈異記云禪師永

氏錄又有攝津國諸蕃葦屋漢人靈異記云禪師永

興俗姓葦屋君氏東大寺所藏神護元年五月九日

文書有葦屋倉人嶋長谷部公文合考子家主

曆未知與此同異也

澤本堀藤野真人虫女內藤氏曰依三月甲辰紀當

本作小藤野真人廣虫女下

續日本書紀卷之八

卷之八

冊

此三始朝臣

姓氏錄不載諸史無此氏人案萬葉集第八妹目乎始見之崎乃秋茅子者

云蓋因此私朝臣

未詳久須原部連見寶字元年山地命姓也

田御井宿祢公足

山田御井宿祢當作山田連三字說見寶字八年十月考證案寶龜

元年十一月紀云山田連公

足等卅人賜姓宿祢亦可證

東大寺文書天平十七年四月十七日造酒司水海解有日下部酒人連毛人日下草鹿邦訓通

連淨成

人努理使主也按二年二月紀云水海毗登清成等五人賜姓水許出自未詳天智紀有乎等

海連此云連追書也

許出自未詳天智紀有乎等

本永正本賀湯臣

湯當依卜本永正本金澤本作陽堀本作平賀湯臣

上道縣封御友別中子仲彥是上道臣香屋臣之始祖也舊事紀云加夜國造輕島豐明朝御世上道國

造同祖元封中彥命定賜國造即此案和名小玉部抄郡名備中國賀夜與賀陽香屋邦訓皆通

部金澤本田邊公未詳虫利澤本堀本永正本金堀本作女田邊公詳虫利澤本堀本作由

吉祢侯祢當依堀漆縣主舊事紀云武乳遺命漆和國神別漆縣主出自津

速魂命男武乳遺命也授刀衛見寶字三年近衛

府大同二年四月改近衛中衛為左右近衛見紀畧

紀畧延曆十一年四月勅近衛中衛兩大将元從四位上

位上為從四位上又後紀延曆十八年四月勅曰近衛大将元從四位上

衛其督一人從四位上官見寶中將一人延曆加一

字三年十二月紀督即大将也少將一人中務式二

各一人是省也職原鈔有權

續日本書紀

卷之八

冊

有外衛府案外衛已見寶字八年十月紀則此非始

外衛府內廐寮寮蒲生氏曰此蓋特立而無所管猶馬

見未詳世檜前忌寸姓氏錄不載按寶龜三年三月紀

廢何世檜前忌寸云坂上大忌寸約田麻呂等言以

檜前忌寸任大和國高市郡司元由者先祖阿智使

主輕嶋豐明宮馭宇天皇御世率十七縣人夫婦化

詔賜高市郡檜前村而居凡高市郡內者檜前忌寸

及十七縣人夫滿地而居他姓者十而一二焉云云

依此檜前忌寸蓋坂上遷薩摩守遷上當依金澤本

同祖所謂倭漢直者也

字采女臣見慶雲元年百錢草間氏曰當時新錢萬

銅錢並行于世此蓋平群壬生朝臣此諸史無○三月

以和銅錢言之也

始須須一本之瀨之當依金澤尾張益城宿禰諸

本堀本作乙

無所自今云云寶龜三年十月制依令隨

見身之兵各有儲法過開國百姓云云宜合考和銅三

此以外不不得蓄

比岐金澤本堀本作欲須流○欲上當依金澤是位

方○是下當依金澤本堀伊佐奈方禮須字方禮須三

本增中字字位方二字疑衍

止毛奈方須之天○於乃毛毛字小書能久○能疑

侍坐疑須字佐良仁仁字字倍奈弥由流之天○弥

字木止等等字小書金澤聞食聞上疑怡土城見勝

書歲六月水城天智紀云三年於筑紫築木堤貯水名

考證曰水城萬葉集第六太宰帥大伴卿歌

丈夫趾念在吾哉水莖之水城之上爾波將拭筑前

續風土記云木堤東百五十六間西三百廿三間高

讀日本書紀卷之四十一

五間今猶存在三笠郡又其東大路有門趾礎石古歌所詠水城關蓋此案和名抄下座郡有水城鄉與

此自別不備前國云云宜合考景雲三年蘭守景雲三年

五月紀和名抄郡名備前國磐梨阿

倍朝臣犬養阿倍當依金澤本堀本作多一字二年

訓益田連見寶字元年下毛野公景雲三年三月紀

侯部廣國賜姓下毛野靜戶公吉弥侯部念丸等七

人下毛野俯見公延曆二年三月紀云吉弥侯橫刀

云賜姓下毛野朝臣吉弥侯間人云並賜姓下

大領大麻續部嗣吉改本葛木毗登後紀延曆十八

姓賜下毛野君皆同姓也年和氣朝臣清

麻呂傳載其好廣虫事云及算年許嫁葛木宿祢戶

主云寶字八年亂止之後民苦飢疫弃子草間遣

久叔養得八十三兒同名養子賜葛木首案天平十

九年正月紀葛木連戶主寶字元年五月紀作葛木

宿祢戶主依此曰毗登曰連蓋皆同祖也○四月雄儀連京神別雄儀

連角疑命十五世孫乎伏連正一位狩谷氏曰正叨

近或一本作切封切當依卜本金澤踴貴集韻踴石

村主當依金澤本堀本碧海郡本堀本增人字○五

月敦賀直舊事紀云角鹿國造志賀高穴穗朝御

定賜國造類聚國史後宮部有采女角鹿直福貴子

三代實錄貞觀九年三月條有角鹿直真福子按和

名抄郡名越前國敦馬養造孝德紀有馬飼造天武

馬飼造造羅馬飼造菟野馬飼造天平十吉備津

續日本紀

卷

四

彦古事記孝靈段云日子伊佐勢利毘古命也上道名大吉備津日子命者吉備上道臣之祖也

臣見寶字元年上宮太子澤本堀本增中本永正本金

子即聖德太子推古紀云父天皇愛之令居宮印南南上殿故稱其名謂上宮廐戶豐聰耳太子

野臣三代實錄云元慶三年十月印南野臣宗雄等

吉備武彦命第二男泖友別命十一世孫人上天平神護元年取居地之名賜印南野臣第三男鴨別命

是筮朝臣之祖兄弟後宜同姓云○六月賀陽郡民部式和名抄作賀夜

賀陽朝臣後紀延曆十六年二月條有賀陽朝臣豐

賀陽郡人賀陽朝魚福寺依寶龜三年四月紀魚疑

臣宗成世系見上真字之謔寺當依永正本

金澤本堀波登理真人寶龜三年四月復米二百石

本作等

澤本二百斛斛即石也見和銅○七月息長

連天姓氏錄云右京皇別息長連應神清繼堀本

○八月在之金澤本堀本可久方方字復已

當作加成云利成下當依本永正本心阿利止

堀本作心在止波方見都都字寶字二年作三永年文

作長率河社率俗率字已見上神名式云大和國漆

率川阿波神社大和志云率川坐大神御子神社三座又云

在南都子守町率川阿波神社在同所西紺屋町

野和名抄山城國相樂郡有大狛下狛鄉山松井村

山城志綴喜郡今有松井村名愚痴痴金澤本堀本

勝志云在八幡山巽大住村北

之後也按靈異記云牟婁沙弥者榎木于嶋于當依

宮本堀本及類並不永正本金澤本堀本作明日

豐水鏡皇代記皇年代畧記並云年三十三案寶龜

淡路云九年三月勅淡路親十惡案大寶定律令

王墓宜稱山陵云宜合考

此云十及盜盜下紀畧家刀自等等下金澤本堀那

我親王即長親岸村行宮南紀名勝志云趾在岸庄

元融案靈異記云紀伊國名草郡貴志里有一道場

号曰貴志寺狩谷氏謂今海部郡貴志庄存蓋此

深日行宮萬葉集第十二時風吹飯乃浦云新治行

宮所在丹比郡河内志云丹比行宮弓削行宮又云

若江郡東弓削寺又云廢弓削寺在本國儼謂百濟

也見天平十二閏十月智識寺見勝寶元年奉

仕之米志可天等之米志可天等當依卜本念保

末之天○末當依可多良比書能利多布○比字小必

金澤本堀本作米

不敢伊奈等○伊黑山孝德紀云將軍大伴連等及

式有黑山席元融案和名抄河内國鄉名丹比郡黑

蓋皆其土風介師部介當依金澤本堀本作企企師

俗儼伎也

三月證已上疑當作至直丁堀本有於字還到因幡宮

大和志云趾在平群郡稻場村桑原公二年二月紀

原連真嶋右京人桑原村主足床大和國人桑原村
主岡麻呂等四十人賜姓桑原公景雲二年八月紀
云近江國淺井郡人桑原直新麻呂桑原織御服絹
直訓志比登等賜姓桑原公皆同姓也

戶職員令集解引古記云河內國廣緇織人三百造
五戶機十枚其所年科機七匹取調免徭役

餅戶按職員令大膳職主菓餅二人掌菓子
及造雜餅所謂造餅戶蓋其所隸也

仗云云兵庫式云凡出納雜器仗者皆
寮官隨事覆奏訖與諸司出收 ○十一月

物部公二年五月紀云上野國甘樂郡人磯部牛麻
呂等四人賜姓物部君又上野國綠野郡高

田里結知識碑有物部重臨万機不書即位宜合考
君牛足△△皆同姓也

證大中臣朝臣金澤本堀本無大字按景雲三年六
月詔清麻呂賜姓大中臣朝臣則此

無大字有喜喜當依金澤本堀奉供禮方之曾○之
為正及紀畧作嘉

包取以以下當依金澤本賜久止○賜上中養中當
堀本增小書天字疑脫上字

澤本堀猶良比能○良御弟子等天○等下安久於
本作牛比二字大書

仁○於多比赤丹乃保仁○惠良伎伎字為天利毛
三字大書保字大書小書○利當

依金澤本奈父我可多○可多○御乎物乎當依卜本
堀本作奈字大書下傲此

作天平十四年四疑當至從五位上從五位上卜本
手本從三位是也天感寶元年即勝寶特其特當
堀本十五年五月紀可證

澤本堀乙繩云云見寶字元太宰貞外外下當依永
本作時乙年七月紀

帥本增難波別業趾未詳案豐成公稱○十二月
字

馬登官本堀本增毗字武生連姓氏錄不載案延曆
十年四月紀云在大

續日本紀考證

史文、忌寸、最弟、播磨、少目、武生、連、真象等言云、漢、
 高帝之後、曰、鸞、鸞之後、王、狗、轉、至、百、濟、百、濟、久、素、王、
 時、聖、朝、遣、使、徵、召、文、人、久、素、王、即、以、狗、孫、王、仁、貢、道、
 焉、是、文、武、生、等、之、祖、也、云、云、未、知、與、此、同、姓、耶、否、道、
 嶋、宿、祢、一、年、二、月、紀、有、道、嶋、宿、祢、嶋、足、寶、龜、二、年、十、
 姓、道、嶋、宿、祢、十、一、年、三、月、紀、有、同、國、牡、鹿、郡、大、領、道、
 嶋、大、楯、延、曆、八、年、六、月、紀、有、征、東、別、將、道、嶋、御、楯、其、
 二、年、正、月、道、嶋、宿、祢、嶋、足、傳、云、本、姓、
 牡、鹿、連、陸、奧、國、牡、鹿、郡、人、也、云、云、

克明
 文庫印

續日本紀考證卷八終

