

薩戒記二冊

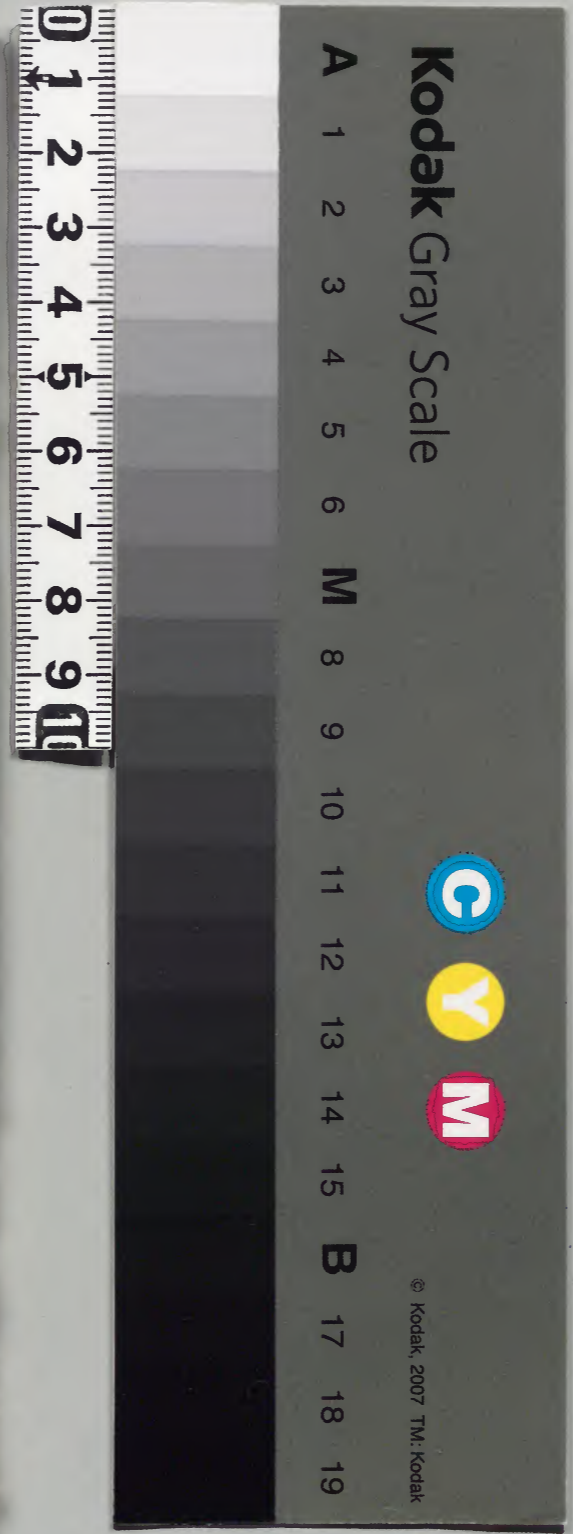
永享二年

二月三月四月
十月十一月 但取滿脱

和書門			
五	六	五	七
二	四	五	七
冊	架	函	號

庫文閣内			和書
五	二	五	七
二	一	二	七
冊	架	冊	號

内閣文庫	
番號	和 51657
冊數	20 (11)
函號	162 215



今據皇位行在道術推中將真在江樓寺原朝臣

永享二年 庚戌

三月廿八日

廿日壬申

天陰午後雨不入夜甚

依儀素不出仕今日又武家風流山若入道常照沙

依儀一備御重信攝政已下可致之人多以夜入被

見物各以中門扉為撰歌 已前夜已皆如於其

人依儀攝政或令防壁 天下經營人在於事

依儀七度入御門又不能所望而歸也

參議三位行左近衛權中將兼近江權守藤原朝臣

永享二年 庚戌

二月小...

一日壬申...

天陰午後雨下入夜甚

依穢景不出仕今日又武家風流山居入道常照沙

法云僧御室俗務政已下可然之人多以夜入被

見物各以中門廊為核敷云云已前度皆如其

人或依托請或令所望云云天下經營只在此事

如僕一度不觸目又不能所望勿論也

二日癸酉 天晴朝雨降今西望

三日甲戌 天晴朝雨降今西望

四日乙亥 天晴朝雨降今西望

五日丙子 天晴朝雨降今西望

六日丁丑 天晴朝雨降今西望

七日戊寅 天晴朝雨降今西望

八日己卯 天晴朝雨降今西望

九日庚辰 天晴朝雨降今西望

十日辛巳 天晴朝雨降今西望

十一日壬午 天晴朝雨降今西望

伯雅兼王補當職之後每朝出仕令停止之由予之
實否如何覺悟之間可令申者予答云只今不
分明但補彼職之後不參歛之由該所覺悟也者
禪門云各真偽之案可及告文沙汰之由有御覽
意者予云只今於當座伴人實否之案雖不覺
悟若注付日記之於有所見者不覺悟之由雖載告
文飯家引見之後可申其左右者禪門說則飯
幸次向勸修寺中納之徑成許未今此事等

九日庚寅

天

早旦向後宰相入道許示云雅兼王每朝出仕否
間事引勸每月記之而或注忝入輩或不注之仍
於每度儀者分明難申但雖一度皮王忝之由所
不見也者禪門令云然者此旨注日記之由可披露
歛予云不可然若被召出日記可見若只編詞雅
兼王伯伯之後於朔日夜入事者不覺悟之由
可被披露依歛人々申旨志皮王忝不忝共
不覺悟之由於予志忝入之事不覺悟之中也御
有差矣歛志禪門云於伴意趣者可在名所存
於由詞者皆一同也以此旨早可披露者予兼

談限飯於路上逢勸修中納言相步苗駕該子
申入之旨早飯筆

白川二位入道資志卿自去々年正長元秋初被候中

風雨常八月之比已及荒急仍申讓伯藏於子息

雅魚八月廿六日出家日廿九日其後雖後本紀居未

輒仍至去年冬不能細々出以十二月廿六日始赤

名將軍及督無對面是及禪門攝噓病申

籍藏於子遂出家由將軍深以今歎

解給近日此事再與二示禪心可獻符又之良

由被仰下友宰相入道之為大帥勸請起請

而件書様不尋得候有不緣于山徒者可為給

之由夜前來門外被示之仍尋重秀法下号

花徳院之処今日注進之則遣禪門許早件文

只奉書載山中諸佛薩陸諸天善神等悉奉

注我也依益益不注苗

十日辛巳

天晴申許口條宰相隆及來門外被尋同祈年穀

奉幣使間事可為平野使

十日壬午後日圓今日又於柳營有連哥

天晴

已刻伯雅魚王來門外談雜事父子起請回事也
未刻中御門宰相宗繼來門外被示云除風批
筆事被仰下督依雅叶款 申者予云令
忝勸給何事有手文書等隨惡可借奉者相
公稱然者可搆試之由被飯者
彘燭之程飛鳥并宰相雅世送使者明後日十三日
於室町殿可有御鞠始可令參仕者言申至
來 有穢景之由早
十二日癸未 來臨門外被尋同際
天陰入晚中御門宰相宗繼來臨門外被尋同際

書事予抄出一卷 予之喜悅被飯示令朝之事

十三日甲申

天晴 後園春日祭上卿新藤中納言秀光并

使左少將魚重

今日後卷除目次第初花 一比於中御門宰相許

今日右大將殿有鞠始事 人數追可尋注之

十四日乙酉

天晴

四條宰相隆慶來門外被尋同奉幣使定右筆
門事被談云右大將殿連歌人教也被除月輪筆

相 大館刑了大捕某亦一 暫放入山科宰相

依、未加吸入道某等

自晚以頭後方臨端歛右寄有腫氣

十五日丙戌

雨雪降

十六日丁亥

天陰雪下

除目中竟夜次第二帖返送中御門宰相宗继

許相公書云代可汪子作法等候由被示之也

午終刻口糸宰相隆夏 来门外被示合陣右筆

作法等明日永子教奉幣使定可糸陣

今日被江釋會上口不糸九糸宰相一人取行候講

書免詩也

十七日戊子

天陰雨雪霏

傳聞今日被發遣祈年穀奉幣藏人權右少弁

詞光已下藏人相魚奉行之上卿友大納言 隆光

使石清水友大納言賀茂九糸宰相 清房被作勅

有穢景何 松尾右兵衛督 賴继非 糸源之 平野四糸宰相 隆彦

稻荷前宮内卿 行豊朝臣 去日飛鳥丹宰相 雅世

亦上卿先泰陣定申日時使等口案宰相申
定

卜人等云今日於右大将殿亭被誅人

十八日己丑入財

面多行不休

中御門宰相 宗继 除目執筆同不審事

等注出一光被送之劫付可返給予了已

似先達雖有其憚依懇望不能拜留之所

注付愚業趣送

十九日庚寅

天晴今夜亥三刻新月邊少陰月三破其色如

朱少時成一漸其色薄然而猶不為常凡奇

吳林也

廿日辛卯

天陰 辰刻地震

廿一日壬辰

天陰及晚雨入夜甚

廿二日癸巳

朝乃行風

廿三日甲午 時正

天猶陰晚以五日始奇

或人曰河清觀者因快貴族為市二十三年一度

用之云々

或燭之程詣誓願寺貴賤道俗群集可貴

廿四日乙未

雨降

穢景及昨日仍今日

申始刻著布被忝院

至昨日穢氣起之
座今日始出也

於泉殿

有園基於中納言入道

豐房卿

菅仲長長幸末

作等打之入夜於中納言

行芝_保行過幸相_保叔_保

左中將實雅朝臣前美濃守永盛朝臣治

資宗朝臣等冬入御宴如例又園止出

廿五日丙申

雨降御月忌如例午刻向太子堂

一乘德園法

華談我正親町一位入道

實方

藤中納言_{行光}連

菽中納言

季保

右中將季俊朝臣治部卿資宗卿

朝臣等未會說經年於季俊朝臣許著布被

參院

依有
也

先是上皇女院出御々宴已始於中

納言入道菽中納言中御門宰相_{行光}過菽中將伯雅

兼左中納言長政朝臣美濃前守永盛朝臣左

兵衛佐永基朝治部以資宗朝臣侍從益長
右少將資益右衛門佐範景等從儀及定刻予退

出
廿六日丁酉

雨降向太子堂聽聞妙談夜臨入風呂

廿七日戊戌

朝間猶雨未已後屬晴午始向太子堂聽聞妙談

晚以中御門宰相宗继未臨談除同同事入夜被飯

廿八日己亥

天晴早旦同車口过教中季保詣北山大聖寺

依上皇姫言御比兵部以令入院給也自其夜

女院入御此時入院儀者於言丈入見泰歸家

未頭許着布衣泰院申始刻撰政小直衣被泰

入有御連歌三条大納言上皇出御御持衣直衣御指費前中納言入道房藤

中納言行光中御門宰相宗继四过教中將季保右衛督

隆成九條宰相亦在御前及曉天御宴早退出

殿上人少納言長政伯雅兼王左中將雅永大藏卿等養德寺永成左兵衛佐永基
右中納言雅大日記為法知後朝臣侍從益長藏人左小弁明豐藏人中將
源重仲也

廿九日庚子

朝間天晴及晚天陰小雨

未終許向太子堂聽聞妙談

未終許向太子堂聽聞妙談

未終許向太子堂聽聞妙談

未終許向太子堂聽聞妙談

未終許向太子堂聽聞妙談

未終許向太子堂聽聞妙談

未終許向太子堂聽聞妙談

未終許向太子堂聽聞妙談

未終許向太子堂聽聞妙談

未終許向太子堂聽聞妙談

未終許向太子堂聽聞妙談

有人言曰... 春日詣之

有人言曰... 春日詣之

早旦右中將殿入見糸飯萬里小路大納言勸

修寺 新藤中納言廣橋中納言前藤宰相入

道中御門宰相山科宰相左衛門佐資任藏人

右少弁政光等取糸入也

...

...

...

...

二日壬申

天晴

今日民部卿行有卿薨年四十六

三日癸酉

天晴 園妙談

四日甲戌

天晴 聽園妙談

五日乙亥

天晴 聽園法苑經

自今夕始神事為春日詣之

六日丙子

天陰雨降戌刻知於此傘終

七日丁丑

朝間雨下及晚屬晴今日奉詣春日社奉

八日戊寅

天晴今日南都巡礼即叙京原計出時帳實示

九日己卯

天晴聽園妙談

申刻参院渡御女院御方中納言入道藤中納言

等 亥終刻退出

十日庚辰

天晴向太子堂聽闕法苑談義今日結願也吐友

光藤中納言日野新中納言盛光中御門宰

相宗继四过宰相中將季保右中將季俊朝長刑

部卿永盛朝臣大藏口知俊朝長治部卿資宗

朝長藏人權右少弁嗣光等忝會又宮内御之成

朝長在席又朝長今日奉詣春日拜奉

十一日辛巳

天陰入風呂又朝長今日奉詣春日拜奉

十二日壬午

天晴中御門宰相宗继藏人重仲等来臨蓋小餅

酒申刻忝院依呂也有御連哥中納言入道藤

中納言右衛門督九条宰相及夜陰退出

十三日癸未

天晴向四过宰相中將許即飯華

十四日甲申

天晴依當番忝院夢普賢菩薩

十五日乙酉

天晴忝院見物賀茂祭

十六日丙戌

天晴

十七日丁亥

天晴

十八日戊子

朝間雨降午後屬晴入風爐

十九日己丑

天晴

廿日庚寅

天陰秉燭後著直衣忝內依當番也四茶宰相隆夏
藏人尤近將監藤懷藤等自昼忝入吉田前大

納言家俊雖為番以申子細不忝云尤兵衛權

仇永豐朝臣又不忝不知其故

廿一日辛卯

陰晴不定秉燭之程忝院伏番也藤中納言四

宰相中將九茶宰相等

今日妙法院宮

一品亮仁法親王後
光嚴院才三御子也

入喊給御年

六十七欵

廿二日壬辰

天晴

明日大嘗會因郡卜定忝陣事者二日以右大弁

送御教書其狀云

來廿三日可有大嘗會因郡卜定可參陣給之

由攝政教御消息取也仍批啓如件

四月二日

右大弁忠長

中山宰相中將殿

同五日催促請文然而于今不亂之搆試之故

也今日又催促之仍送請文其狀如此

來廿三日可有大嘗會因郡卜定可令參陣之

狀謹取請如此

四月五日

參議

廿三日癸巳

天陰晚頭雨甚

秉燭後京極中納言

實光

送消息云

禁裏小番被結改五番為五番自來月三日昼

夜無懈怠可令參候給由被仰下候就中自

室町殿御定之旨可傳申之由勸修寺中納言示

送御折紙并兩通進覽候參可存知給候也

〆〆〆

四月廿三日

實光

中山宰相中將殿

礼紙云

為帳進覽之儀也

内裏小番

一番隆光卿 經成卿 秀光卿 宗継卿

實雅朝臣 益長 源重仲

二番時房卿 行光卿 親光卿 家豐卿

為之朝臣 明豊 藤原懷藤

三番公名卿 通淳卿 在直卿 隆度卿

房長朝臣 嗣光 源為治

四番持忠卿 家豊卿 雅世卿 雅兼王

公知朝臣 行尚

五番實光 實熙卿 定親卿 雅永朝臣

隆遠朝臣 政光

折紙之案

一 忝假可為已一點事

一 前日番衆内 兩人相殘當日 衆衆忝入 以後可退

出事

一 昼間兩度相分 忝假人不可有 間改事

一 酉下刻可皆忝事

一 假所於夜陰者 議定所泉殿可相分事

一有不參懈急輩者為輩以可注置其子於自由輩
速可被申事

一自來廿八日仕數帳次方可被參勤

以上系之為輩以各可被相觸當番人之於遠

背輩者可有殊御沙汰者也

三寶院僧正狀

兩御所小數事及嚴密之御沙汰後自今已後無

間斷人之可參候之若於懈急者就所可有其

沙汰教輩事候間為輩以相觸後之事又可被注

進之由各可被召仰候旨室町殿仰候面之無油

斷之樣被仰合候者諸家無為基候哉之惶惶之

四月廿二日

滿濟

兩御所小數事室町殿仰趣如此任此折紙旨亦

被相觸番以來廿六日已前各可注申當番衆之

領否由可被仰遣候凡為室町殿申沙汰事候

自然被知事等出來之時折節取用退出之輩

若被處緩急候次參否事被著到紀明事候

者雖有故之不參不注置者後日頗難分別候哉

間被是廻思慮談合三寶院准此折紙室

町殿評覽候一面得其意候樣入意

四月廿三日

判

予請文

内裏小菟為第五番自來月三日昼夜可參勤
之由謹兼一早可存知候三通一紙加一見令
返献之儀也恐惶謹言

四月廿三日

定親

今夜有大嘗會因郡卜定事予可參陣之由頭右
大舟忠長朝長依院御點傳攝政消息仍兼燭後
着束帶如常參内于時雨脚如淚及深更右大長
參入先被奏轉任慶次有著陣事忠長朝長候申
文此程右府万里小路大納言時房西園寺大納

言

公名檢校

勸修寺中納言

經成

予新宰相

平賢

等著

伏座

檢校宰相宗繼口不糸不知由緒

次忠長朝臣就右府座

下仰大嘗會因郡可卜定之由

其詞豫於殿上示合勸修寺中納言予等

予曰治美吉田大納言仰詞以近江國甲賀郡丹
波國多紀郡氷上郡今卜申云云中山内府此
事云予葉之大嘗會悠紀主基因郡卜先仰之後如
此可仰欽若守寬治為房記仰欽件度先有月沙
汰三月以前踐祚之時近例四月必被卜定卜近
江國甲賀郡野列卜仰八有其謂事也先不令其事
只仰被近江國卜仰荒涼欽者件度不論理之當
不當令守寬治例給欽然者今又被用彼例何事
有乎但件度若不及思慮令守寬治例給不可被
用之者就中山内府雜被加大嘗會因郡四字又
可宜欽納言云治美所為若有所思欽已兩度不
仰件字何事之有哉者大丞諾之後日予回一
注送云以近江國坂田郡野列郡丹
波國多紀郡氷上郡合卜申与者
右府移着外

座令敷載令官人召外記大外記師世問神祇官

參否即仰硯可進之由治兼中御門左府先召并仰座事其後更召外記召

硯欣少外記中原康富持參之置右府前右府書

國郡名四通治兼先召外記被仰神祇官置硯傍

令官人召外記召若納國郡文四通賜外記令對

之書封字於封目上被置前次召官人召左中并

資親朝臣悠紀行事并也治兼中御門左府召外記問神祇官之後召并被仰座事之

被仰可令敷座之由即敷座於軒廊次令官合

外記被仰神祇官可著座之由神祇大副兼勝

朝臣少副兼祐朝臣已上四位中臣某等入宣仁門

著座治兼先召外記仰神祇官可入之由次右府

召中臣只被目也中卜參進賜文若復座傳上之此間

置一并水火等各卜了封上書合否字中卜持

參返上右府召外記賜若令披封披見之了遺置

卜合二通於若取不合文二通入懷中此後仰外

記可被出神祇官欣今日不然右府仰外記令置

硯若於予前被目予、——居昇第一座予才二參

議也右府文也予揖起座先押老硯於座下參進小

揖指笏賜卜文二通入若復座乍持若揖置若於座前

按笏置右膝下以左手握若以右手引上硯於若

右方以莒置硯 莒九方

作法等如除日時

摺墨深筆卷返

紙白紙也是上卿被書卜文之餘紙也 先取悠紀先

例或 屋紙 國郡卜形披置硯 莒九方書寫

了取卜形卷之置前文取 主基卜形被置之書

寫 同前

卜國文書樣

合

悠紀

近江國

野別郡

主基

丹波國

多紀郡

永享二年四月廿三日

卷之置前次取卜形文二通入莒取所書之卜國

文入其右方以左手握莒以右手推下硯莒以莒

於硯莒跡取笏退足指笏取莒揖起參進跪上卿

前小揖置 取廻進之上卿取笏氣也仍予即飯

座先是忠長朝臣 宣下檢校并行事等以詞

仰之後自懷中取出折紙

後日大丞注送云以持大納言及系羽片持中

納言及原羽片參議及原羽片為檢校以九中并資視朝臣九少弁明豐為兩方行事自余四位已下任先例令定申者如此也今夜於殿上示合予之時大納言已下欲注各片字云云又弁等可加姓云云不可然覺先例之由

奉右府是予書卜合

予示之仍止也注紙屋紙也
文之間也上卿則召例文一度可被令書之狀而無其氣也仍予旦獻卜合清書了次右府以官人

召忠長朝片被奏卜国文

入莒先例多奏卜国文返給之時被仰下檢校

行事等事其時上卿更召例文折堺等也此次弟叶理之由見治兼中山殿御記或又參議書卜国文之間職事仰檢校已下事其時上卿召外記召例文外記持參之便置折堺於參議前書卜国文即又令書之參議以件定文等加入一返上上卿一度奏聞之例也今日此義可然歛而遠期

如何又或參議書卜国文一旦持參之次被檢校行事亦小書出尤有便參議飯座更又書之取副笏進之上卿取之加入卜国文莒一度奏聞之又例也所詮此間次第先達所為適也而今日儀一向列樣也則被返下次右府被氣色于予此事可尋可不

如何先召外記可召例文歛仍予不思得暫思惟

人々又屬国右府被仰云大嘗會檢校并行事定

文者予申云此間若可給土代折紙歛右府諾自

懷中取出所下之折紙給之予進入

懷中復座此事雖不可然奉使定之時或磨黑

書俟時臨期給也或未磨黑以前召參議給

共先例也而於今儀者小国文清書之時已摺墨

一更不可摺之已取筆欲書之時給者甚可有
事煩仍密々奉尋々處無左右給之似參議推新
行甚不可然人々定 凡今日上一白

無言適被示俵事微言間迷惑之餘也不可為例

此後予見硯無折煇仍召官人 每言一度召
參議如此也 仰云

外記折塲持_テ參_ト即少外記康富持赤白紙非宿
紙

折塲一卷 續二枚行事文科也又不續
紙兩三枚卷重之相副進之 予置笏取

之置座前先取不續紙卷返之取副笏伺氣色

右府無 集之詞只有自許仍予見折紙書之先書

檢校文卷之置座前次卷返續紙書行事文

檢校文書樣

大嘗會檢校

大納言者公名卿 于時
才六 權大納言藤原朝臣

于時
才五 權中納言藤原朝臣

于時
才三 參議藤原朝臣

永享二年四月廿三日

行事文書樣

悠紀行事

元大史正四位上小槻宿祢周枝

左中辨從四位下藤原朝臣資親

主殿頭正五位上小槻宿祢晨照

大監物從五位上和氣朝臣永成

右大史正六位上安倍朝臣盛久

中務少丞正六位上藤原朝臣重景

少監物正六位上安倍朝臣友治

民部少丞正六位上紀朝臣氏益

主基行事

兵庫頭從四位下丹波朝臣雅長

左少弁正五位下藤原朝臣明豊

主稅頭從五位上中原朝臣師孝

大藏權少輔從五位上中原朝臣職負

右大史正六位上高橋朝臣負職

式部少丞正六位上紀朝臣親秀

大藏少丞正六位上藤井宿祢春尚

宮内少丞正六位上平朝臣國久

永享二年四月廿三日

九中并及四位下殿原期...
主殿...
大...
右...
官...
大...
大...
主...
大...
主...

人月殊可...
不可

此檢授之由不及...
他屋不...
今日有...
神...
中...
上...

今日有...
神...
中...
上...

季長吹筆策友少將兼入將來入
大夫將監景友久秋在
景久等在其席

晴 雷初散 未刻向前內府弟 習邦案及

晚 卯 年

三月^日庚子

天晴今日本院有消暑堂而邦樂拍子合幸仍製
燭之程為束帶 如例 未入及亥刻入悉未入則

幸始於對代

西礼 以不也

南弘庇畜母屋而簷有此幸

上皇以寢殿西面簷中不依而第也公口东上對

座者發回座殿上人儀中門廊东簀子 北上东面

不發座之例也各入中門廊北妻戶若座進湯石

人 豐原為秋右津系親多忠信曰忠回 丑位上 儀砌

下 北上东面副 勅解由 有政持赤御筆管

中門廊砌儀也 人 若座之時中門廊北妻戶外也 柏子

也 也 孟前內府弟 奧 氏部 少榻以感於赤和琴玉

也 大前前 奧 藏人 中務 兼源重仲持赤御筆五圍

并中前之 昭 亦藏人 左在 將監源為 治打 赤第五四

过宰相奥前次亦内府取拍子入懐中管

管取廻之被授左乃軍々先 管取之取廻之押遣

和琴亦座授前御之々々比巴亦座上方取

管管取廻之授洞院中御之座々々取之置前

取拍子入懐中握管管取廻之被授予重笏不取

管重前取管入懐入袍袖也而取廻管间之座

亦不之然歟失之恐仍引入右袖中授棄之 授管取廻以本方 授中由门宰相此

口过宰相中乃押遣々々取管入懐中授管亦宰相亦座下方

取中乃授自管 中乃取之重座下方亦殿上人

器者不盛管之例也之可為次山并樂始先儀

合不吹音取儀 河知如次排次拜神早相并 次薦二反也

枕條波次子 歲次早欽次星次先管次算 珮念策次和琴

次本前次未亦予馬失籍次具駒 二反 次有御

遊双調々子也 兼重次出平調音取文改安若焉

初候上皇令付管山 次鳥破次上皇令 養山付山管

御次鳥急三反 次平調々子了伊勢海 次季保之

万歳樂次指櫛上皇之 次朗詠二首月次五常

樂急三反 次今様山内山 次殿上人退入此回 近清

百人目起退入 次取上管管如初次亦傳上各退入器

也管苗前内府亦季保之先 納權而依 次奉役

人盡自末拍子

洞院中納之

付款

有後

資继

今中山亭中納

筆策

重

和琴

老大为

志由極

拍子

前内大長

付款

洞院中納之有後

筆

中西門亭中

筆策

重

筆

中山宰相中好

琴瑟

園前中納之

筆

篇中
口过宰相中好

和琴

左大相

近侍百人 別紙書之

为和 景親

忠信 忠圓

宗信季長

抑今交哥樂信皆譜代地能輩也而予獨非譜
代非地能信關如浦云事許也頗厚面都不為悅
者也

四日辛丑

天晴 依葉室中納之 宗考 相持 赤日 菟山院

天晴 依葉室中納之 宗考 相持 赤日 菟山院

政光等未入 如例

五日壬寅

天晴 依葉室中納之 直衣 菟山大納之 中納之 京

不謂上皇而所信也亦藤中
以取信之時如此書之例
之中之內府命之

極中納之方中為 雅永の長少納之益長の長藏

人重仲等忝入宿直如恒

六日愛邦

陰晴不定未後快晴

未終烈帶因大長被送消息

昨日就め房申入仙洞之處只今如此小凶事

香之次被作下候而使打置飯忝之間未及是此

内作此奉出之何可也此一見以三申之由被仰

下小同なる心は違見は心一見已故之返候

作お思存云此愚而所作更不之豫候之由

存候間其分可云上候且可持以之昨十日

者必定人外未及被お觸毎々懽々由事は

面談は也海へ

十一月六日

判

被め房申出云

此の事はありありと云ふ事ありあり

と云ふ事ありありと云ふ事ありあり

と云ふ事ありありと云ふ事ありあり

と云ふ事ありありと云ふ事ありあり

と云ふ事ありありと云ふ事ありあり

下ハ又ナシヨク出双ハトナシヨクありおわが
しヨクくしよめらおかていとくされ
くま津うけしよめめのとナシヨクされ
ぬきろ糸うきうきいふりあう中ちらひ坂
なをうしうけいされもろ沙んよめ
つゆのさよそふされとゆかされ津あ
ふちしよやうき及うし坂ちあしナレ
しちしゆしゆしゆしゆしゆしゆしゆし
かしくしゆしおひしゆしゆしゆしゆし
津しししししししししししししししし
津しししししししししししししししし

そふハこれよめゆきしゆしゆしゆし
ゆきしゆしゆきしゆしゆしゆしゆし
いゆきしゆしゆきしゆしゆしゆしゆし
身乃ぬきしゆしゆきしゆしゆしゆし
しゆしゆしゆきしゆしゆしゆしゆし
いゆきしゆしゆきしゆしゆしゆしゆし
ぬきしゆしゆきしゆしゆしゆしゆし
よめ細としゆしゆきしゆしゆしゆし
あしししししししししししししししし
よめしししししししししししししししし

多し、まゝとていあるら、いまりいゝぬ
ぬの身うゝそとく、うゝ物とて

[Faint handwritten text, likely bleed-through from the reverse side]

参議正三位行左近衛権中將兼近江権守藤原朝臣

永享二年 庚戌

十二月大

一日丁酉

天晴早旦参右將軍殿万里小路大納言 時房別

當 秀光 新中納言 親光 入道藤宰相 永藤 元鳥井

宰相 雅世 中御門宰相 宗继 新宰相 賢 右中將

實雅朝臣左中弁賢親左衛門佐資任朝臣左弁 時

資益藏人右少弁政光等参入令對面給其後退

出次参内依當番也

二日戊戌

天晴入秋参院御盃如例

三日己亥

天晴向前藤宰相入道許昨日將軍渡御盃為

事

四日庚子

天霧

五日辛丑

天晴白^念参^永事^友許人來會有酒宴

六日壬寅

天霧早旦参内^{直衣}依當毒之益長躬外此参

晚及出御洞細之予等奏樂則入御

七日癸卯

天晴午刻向前内府有内侍御神樂習礼事

黄门予可参臨時御神樂座之又少将有俊侍從

資继等可為恒例神祇示本末拍子之為彼友人故

有此習礼左少将兼主又來臨 経経益并忠

清等在其席及晚著布衣参院依 粥事之

万里小路大纳言^{時房}三条大纳言^{公保}友中纳言^{行光}

新中纳言^{親光}中内门宰相^{宗继}四过宰相中

将 季保 九条宰相 信房 等假御前云云四五案

被依及半退出

八日甲辰

天陰

頭右大臣忠長仍表送而教出云来十四日有

宣下事可令赤陣始者依指改以消息机者礼

纸之可役仍小踪目可令知始者件日

亦非樂泰仕有便仍申領状

来十四日可有宣下事云赤陣状謹而

如件

十二月七日

件御教書至上卿 并官外記者此定可宜至赤議

者猶可出小踪目款然而落文猶隨而教出

九日乙巳

雨降今日右大臣於殿 赤院給依而粥事以役也

仍晚以著布衣 先向新中納之 亭入夜

將軍令後給則令赤院始人之追從如例云院之

五献万里小路大納之 时房 三条大納之 云保 葉

室中納之 宗豊 列尚 秀光 新中納之 親光 宰相

八日 永友 苑 秀光 宰相 雅世 中内門宰相 宗继 口过

宰相中將 季保 左中將 雅永 羽長 右中將 實雅
羽長 以 志 大 弁 忠 長 羽長 左 志 保 永 羽長 左 志 保
實 以 志 少 羽 實 益 等 泰 入 五 獻 後 羽 軍 退 養
海 泰 許 前 及 深 文 退 出

十日丙午

雨降

十一日丁未

陰晴不定 依前 苗 數 自 子 且 泰 內 直 泰 極 中 納 之

實光 洞 中 納 之 實照 左 中 將 雅 永 羽 長 藏 源 重 伴

等 泰 入 侍 如 恒

十二日戊申

天陰

左 少 將 定 長 羽 長 傳 或 人 尋 回 可 機 自 出 居 同 事

彼 家 代 之 公 事 作 法 為 花 山 院 青 子 仍 致 別 礼 然

而 近 來 無 其 儀 款 今 又 有 此 同 如 何 能 事 儀 事

余 愁 河 送 愚 存 之 了

彼 羽 長 取 河 送 儀 一 紙 此 此

万 機 自 出 居 次 將 進 退 事

后 下 基 盤

口 監 退 入 及 下 殿
引 儀 一 儀

四種

下殿可催之款

及遲之時下殿催之款
在代之後必之被催款

索餅

可催之款

下殿催之受索餅飯酒之同後座
下器後之下殿款

下飲

可催之款

及遲之時下殿催之細口之極或紀催
下為之時作飯早速之居之由内監之
但全例大略催之款

下菜汁物

可催之款

每至此款他及遲引時催之

一献

可催之款

或不下殿寄之召内監作之之在代亦如之

下物

可催之款

下殿催之返還之同後座之
器渡後下殿款

菓子干物

可催之款

子細菜汁物

二献

可催之款

同一献

三献

可催之款

日前

仰云

多將來

一説アマシマウコ
一説オホクニウコ

已上雖不可為指南復任所見徑進之儀也
十三日己酉

天晴

新中納之 詔光 送消息云 等按寺山八講堂二才

三兩日可忝者答可忝入之由了

未刻向前內府才合祚樂又談新事此次被示

事少之儀

故苑山院右石坊 雖有誠者少有不在心

之所為等意永大嘗會之時午日節會了後即

還西里內波右坊不忝節會被供奉行事而彼

用饒劍着是儀為節會日歎但帶饒劍供奉頗

似淨 仍存 例以是為禁忌事也彼下乃是

不重事也

後年

嘉吉元年
五月七日

按見苑山內府記之慶文永

七年正月七日記記載此事故大將所為也

一義事也前內府所命管見之呈款

一近來近清將等如大流結願而禁裏仙洞帶劍

幸甚不耳心中也者此事交之沙流注愚亂相

府而命於予者不耳心具見愚作

晚以向苑山院 祢風氣不被謁儀後丈工神

事每朔仍水之而致飲之仍即飯去其次向山
科宰相家一取字願及危急仍雖為平川之新依
志對面凡無帶之祚也樂及之達者也可惜
十日日庚戌

天晴今夜內侍不帶祚樂也臨時恒例一及波行

臨時以祚樂或月近年大略如此臨時以祚樂

之時必有三日而作近代例予一奉任之由先日

藏人名少年改光傳攝政消息且院作之仍製

燭之役著束帶如例赤內依左大將信宗遲赤及

曉天幸始先臨時也大將已下徑南殿前向賢

取於南殿巽角座中各解劍令持而從先人長進

出祚前各可著座之由仰之

近代至此義仍和計進暑之今日又如此

座不依而作但位次本末相分若也尤大將

信宗予左少將有後等在本方北洞院中納之

實照者少將並重侍從資繼等在本方南予懷

中笛持笏進若一度揖如常自座後若也

次人長進庭火過座前之時笛筆筆音取

近代人長不進出仍召人若座了則吹音取

仍予並笏取出笛吹之並重又音取其後也

元懐中笛取易

次召人各起座

自下福次身起座退入予二交揖如常

次人長志作法

以火白仕儀

多忠右勤之秦久在依右大為殿勅發龍居之

故也

次又有作法

也代畧此儀

次人長進庭火前召笛予

懷笏持笛徑庭中著軾於座但不脫皆矣

此座之時或揖或不揖而說也予依前四府令

持笛揖者也追可案可召座定引寄裾之後吹

庭火一揖起座退直徑座末并後著本座_方交

揖如常

以笛取
揖也

次召筆筭

並重進若吹筆筭

次召和琴

右大持若狀

不揖

經益持奈和琴將軍彈了

推遣和琴_不本座方起座被若予座上_方揖

次人長作繞合二奉仕_不由

予吹繞合並重付吹也

次人長石本拍子

洞院中納之進着狀

有揖 曲了着予座上

次石末拍子

為俊進着狀曲了着益重下

次不奉仕座火下而作人皆着分本末座進着

間人皆着後座經益若予座次進則經益

黑親忠信忠國忠清多忠秀多某亦信季長

也此及左大拍讓和琴亦經益退出

次笛音取近代式器

次河知如作法

次打三友拍子

此中間笛音取 号間 籍音取

次取物

榊有信拳

次拜神上拍子後人長舞

次人長石才男

先洞納之經座經座後進跪本末兩座間西邊

聊突左手昂起後座次予懷中笛取物揖起座

大拍人揖進跪其儀同前後座二度揖如初

次蒔枕自誰變人

唱也

次阿知女

次前曲

次依之浪植櫬千歲早奇

次星曲

次先藏人權右少弁嗣光進出仰洞院納之

次予吹音取

次搔菅攬

次打久止并臨拍子

次唱曲

次朝倉倉

先笛 次篳篥 次和琴

次本拍子 次末拍子

次其駒 上拍子後人長

次自下臈次弟起座退出

予懷中笛取笏揖也

此後即又恒例御神樂本拍子有後末拍子資

繼篳篥葱重笛景親拂之後予退出

十五日辛亥

天晴今日等持寺八講第二日也仍辰次刻着末

節 不帶劔 忝寺門先是已事始說經之間也公卿

左大将之外未忝予着南座須臾中院前中納言
通新宰相賢等忝入加座又新中納言親光
忝入但不着座在廊座申刻事緇素退出朝座講
師法印範登寺同者法平隆秀無座講師法印
意與問者權大僧都光山與等也諸文者僧正
光曉與僧正情能寺於僧正房惠東大等也藏人
若少年政光仰可始行由於左大将即又作也
每事如例也
晚从向右中納言實雅於長多人之來會昨日右将
軍政令渡此多給收後宴也

十六日壬子

天陰未决刻着直衣忝也依當也洞院中納言
實源源藏人重仲等忝入自余不忝京極中納言
實光有恐懼事籠居不能記也

十七日癸丑

天陰

十八日甲寅

天陰飛雪時 爰燭後着布衣忝院須臾出御
万里小治中納言入道豊房卿藤中納言行光左大将
持季忝川前司持短等袪作世院後御盃如

例及深更退出
今夜上皇被作定親云今年可被以入嘗會世叙
位執筆事可存知者奏奉一由又勅定云有被
延引明春之例欲之由思食于今御無沙汰之處
嘉例皆年內被遂行之必可被行之由以并所申
也仍俄有此沙汰者

十九日乙卯

天陰已刻許中御門入御之後補被送消息云可
被以女叙位之由只今女房奉書如此執筆事
所知日次未定重可申者答且可存知日次治定

者重可奉病之由了女房奉書即返送了執筆
事可作予之由而被作之
晡時飛鳥并宰相雅世來臨被尋問万機自作法
等大畧示之了

酉始則藏人左少弁明豐送御教書云

來廿七日可被以女叙位可令泰仁給者

務政殿消息不作也仍上 如件

十二月十九日

左少弁明豐

海之上 中山宰相中將殿

猶可書可御執筆之由欲物而隨御教書

獻請文了

來廿七日可被行女教位可奉仕之狀謹不請
如件

廿日丙辰

天晴相代飛鳥升寧和赤田為左中將隆遠朝臣
外不奉

廿一日丁巳

天晴朝間猶程儀內裏依舊也辰刻洞院
中納言實照奉入仍予暫退出蓬戶投 飯赤直衣
及晚以又退出改着衣冠依可機 飯赤昂向新中

納言 親光 等 右 乃 取 自此 而 令 奉 內 及 也 人

又如此今日天皇童帝御年十二初出御南殿虎近中

今日公卿
昇降西階
之儀如節
會時予案
於今日可
准任大臣時
欽於志降
昇共可副
南欄也

朝臣勤出居也一人前宮內卿行豐朝臣為侍從年
官等依故障也赤仕公卿虎大長小路大納
言時房西園寺大納言公名勸修寺中納言
葉室中納言宗豐別當秀光苑為升寧相雅世
四條宰相隆友等也依幼主無隨身奏番奏庭立等又
也右大將殿之赤田如何令依御帳後給
同被奉

出居石内監千サワラ一ー一 千サワ 三字ヲ 誰

人哉
作法可謂神妙

廿二日戊午

天晴人之來臨

廿三日己未

天晴終日睡眠白屋晚以依石齋院有御連哥

三条大納之中納之入乃右衛門督九条宰相等

程儀雲容

廿四日庚申

天晴申刻重仲藏人來臨

廿五日辛酉

天晴御月忌如例

昏黃之程中御門大納之後補光臨被示合女教

位教人等事

御殿
拜下
御到
今日
會
二
今日

一典侍當時三人不謂總子

記四位下
故兼宣卿女光子正五

位下入道
一位有光卿女

僚子

記五位下
予妹

等也總子光子

去春御即位女教位之時加階了於僚子者

為理運殊御 行者節屋身有之勿論但雖

去春加階之人猶可被教歟可伺定

一掌侍當時二人茂子

勾當
從四位下

藤子

從五位下

同皆去春被教了然而於勾當內侍者為其

不勾當之間若猶可加階歟同可伺定

一藏人當時一人之外無之又去春教辭了重可

被加階哉否可伺申

自案申分文納作上也者又件夜可被行公卿
別記同可泰陣之由被示之申領狀了又可有
妙法院宮敘呂宣下之由被作下之
暫言談之後被叙了

廿六日壬戌上入於子 蘇子計正計
天晴依當泰也直衣洞院中納言外他人不泰

廿七日癸亥計正計
天晴早且泰右大將殿

入夜將軍亦內泰院
今叙被以大掌會女敘位予惟批筆及敘雅書等

為批筆甚難堪事也其儀見次第入眼上卿勸修
寺中納言 徑成也

自來中分五納印上... 又得度可被行...
所記同可亦得之也... 示之中... 收了又...
物... 院... 言... 下... 之... 故... 行... 下...
暫言誤之... 債... 被... 紐... 了...
...

廿六日壬戌

天晴... 信... 當... 為... 泰... 以... 直... 在... 洞... 院... 中... 仍... 言... 外... 他... 人... 亦...

廿七日癸亥

天晴... 早... 且... 亦... 亦... 亦... 停... 飯...

...

...

