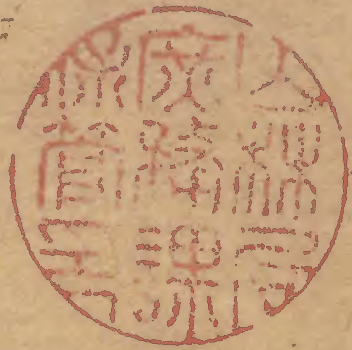


船木掌判
長門國厚狹郡風土記

沖且村廣瀬村拾九
末信村棚井村



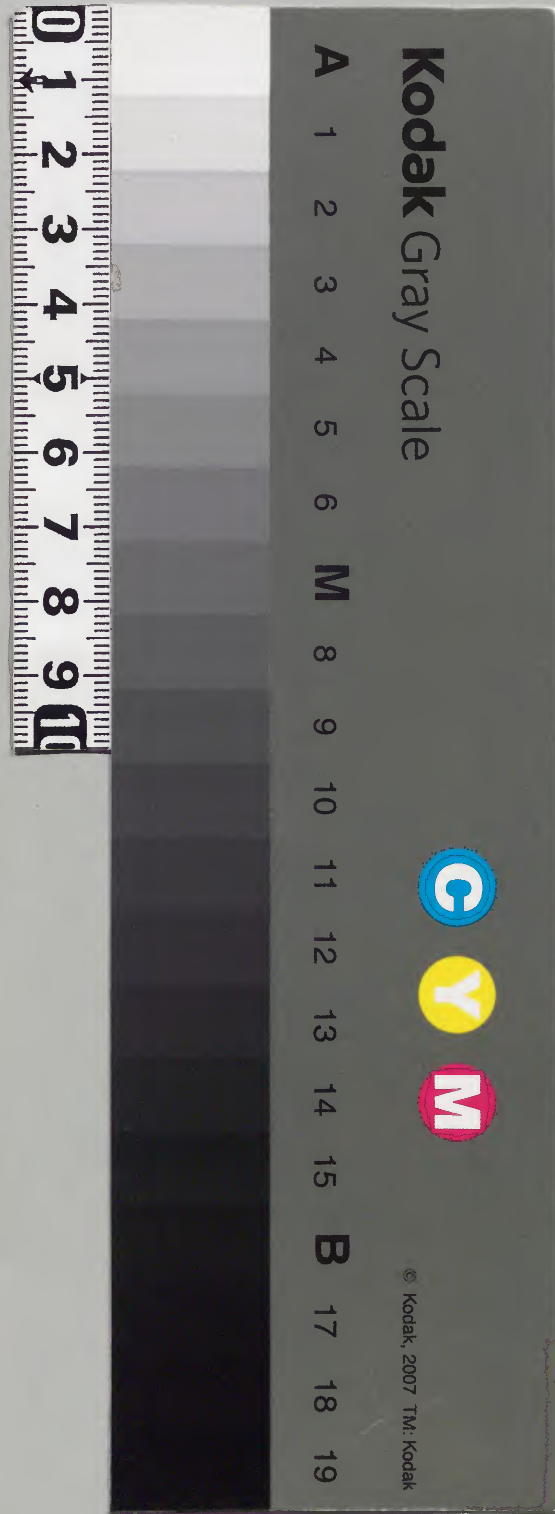
庫文閣内		
一七五函	三〇〇二五	和書類
一七架	一二一冊	

農商務省記録
四〇八一冊號

和書門		
一七	三〇二五	類
冊架	函號	

三三

内閣文庫	
番號	和 30025
冊數	121 (50)
函號	175 194



糊などで貼り付けられている部分がめくれない箇所あり

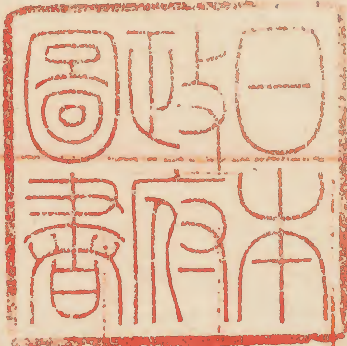
假第一八號

共三一

永年集判

長門國厚狭郡風土記 拾九

沖具村廣瀬村
東尾村柳井村老



汗直廣瀬
末佐柳井 口ヶ村

當にヶ村の地味東より南より
 一里の連心墨とて一ヶ村
 至る所ヶ村の地味と繋ぎ繋ぎ
 皆屬佐と細水の心と作澤を
 至る所とて一ヶ村の地味と繋ぎ
 皆屬佐と細水の心と作澤を
 至る所とて一ヶ村の地味と繋ぎ
 皆屬佐と細水の心と作澤を

汗直廣瀬
末佐柳井

あり神田皇太子之御沙汰迄の
時けいふ登らるるは後と云
れは神地祇の口余あり一交
あり流古原東家惣宗の御
宗流古原宗惣宗と稱し柳井村
の中央より城郭がことして城
宮殿とも云つる事夥しく
之より一今も流東向と云る
所發源あり厚東家の御宗南
り城山の流あり川地の城と云城

之を包村と云一今も一
東家の擲子のよ一今も一
今の存る村あり存る某の所城
乃流るる中け村のたよ御一
と云末尾村有る末尾と書一
より一古き文書あり治末尾と
書せり又柳井村恒石ハ懐
厚東家建之より一今も一
ら色一今も恒石宮と社傳あり
きり一今も恒石宮と社傳あり

在寺境内中に厚木家累代の古
墳数多今も在り世より八万坪を
好子家改葬せし物をはきしを
多くし一は田畑と痛先しし
傳説のきかふせしれしと云傳
ふを和守社古墳を好多のれを
治名此と一と江前し美あり
事々守社の文書より相ふし
余を治傳ふよしと定りあり
也

一 笠樺里敷

東馬地村境内白土古河邊河村境
岩前山岩尾境内
元を里敷
南守和村境内道祖神古北和
少村境内祖と作す
元を里敷丁

一 村内小倉

棚井

五田ノ瀬 津田 穴田

切塞 津地 塚

石原 門前 藤福寺

高野 志 下村

末位

赤迫 河武 中村

大ノ馬場 藤原 陰

梶原 的場 江本村

赤光寺 後務基 松賀

産瀬

辰ノ口 川 下

長堀 新堀 高

色 畑 今

赤堀 外堀 根

石原 下 上村

沖ノ目

角田 中尾 小野

中野 西野

一 山川の形勢

但南村内原東川とて右川を
東佐村を川東とて柳井廣
濃沖且を川西とて柳井
村の首よむ田原井とて
申聖妻湯湯原地への通水
湯原細湯原との大井とて
湯原と川西柳井と原濃沖と
且村内と知流とて山とて
原湯原原東佐村よりして原

東家累代名聖妻とて湯原
湯村より一の湯とて湯原へ
とて原とて連綿とて今絶原と
乾地原の湯原とて川西柳井
村を原東家の古殿とてと
と湯原と東原とて湯原と
と湯原とと湯原と湯原と
一 東原原地村境向山とて湯原村
と湯原と原原村の内原原と
一 湯原山原原原と

一 物を臨海村の内津島河之山
麓有帆村の内善徳寺に於て
村の内田と河之山の野あり
お隣りなり

一 南之中山村の内古山河之山麓
沖ノ且丁原臨海村の内岸村
金鐘山界尾上家取込田島
河之山金鐘山号と名を連りし
一 少を船中村の内原能山麓に
河之山の津邊村の室と河之山

之林麓持世寺村山川端と田島
河之山金鐘山野にお交りし
一 中央を田島川筋ありと名を連りし

又

一 村の内古池にお交りし

一 但柳井末法寺河之山沖ノ且に
村の河之山を概す地あり河之山
の畔にあり

一 田島古池あり河之山柳井村を概

志上白砂揚之屋名末信村ハ
白砂揚之屋名石川獨田島
之屋河埃土ハ佳之航上乗
度之の清水高川ハ切換
水出流矢只今高川砂揚
之屋名

廣濃村ハ河埃山石交リ之
之屋名之屋名知近乗船度
清水高川ハ切換之即水
流矢之只今高川ハ砂揚

物上之屋名
神具村之屋名白砂之屋名
一村内土地之屋名
中之之屋名
一石上之屋名
之屋名

又

一水掛ノ水換早換之年

棚升廣濃汁且今村埃無

左概藤葉と丸小倉少く上候
肥實入糠千綱織之類多々實入
トハ汁且七下等外正以是候
而藤葉と寸下等以糠千綱織
之類實入トハ雖も百姓精力小
急一室以法之元來古地之力
落之可也肥一多々トハ此物
多々トハ少々トハ

一 氣^候撰村物時記号之文

但村内凡と事地多く赤水
心連了海色通くと是候与暖
赤水通くと是候と事年と事守
力候り候と事候と事候
物物時記二月社日初候沙最
一候一二月と事候と事候
候と事候と事候と事候
候と事候と事候と事候
候と事候と事候と事候
候と事候と事候と事候
候と事候と事候と事候
候と事候と事候と事候

廿日此表九月廿四日
比上七植葺程二石二十昆
種前計色中三植村胡仇
前子南阮号二月植葺後程
前入在梅每中二植上日事

又

一 田島敷石指八町之反之四石者
惣高之石五石八町九石七計八合多

内

涉藤入

田島敷石指町之反七町石者
惣高之石八石七町八石七計九合多

田敷石指十町之反之四石者

惣高之石八石七町八石七計九合多

内 田敷石指十町之反之四石者

惣高之石八石七町八石七計九合多

田敷

終順

田島叔士町之反之町也
惣令而推之在九井町也

田叔之町九町也

九町之町九町也

由 田叔之町九町也

在末位 完片 龜三 平段 石貴

田島叔士町

下

一 諸上納物之文

田島叔士町

田島叔士町之町九町也

田島叔士町之町九町也

田島叔士町之町九町也

田島叔士町之町九町也

田島叔士町之町九町也

田島叔士町之町九町也

廣繩九束以房半

混絨之殺以房九束以房五束

細門之中以房九束以房五束

犂皮以房

但繩多者四例之以上細之

亭松以房五石月

鴨毛羽

混絨以房七束 上至五號補處中彼之八束

ノ

後調

每束之種九石八針九束之房

鳥張石之種以房五束以房

浮波張以房五束以房

口張以房五束以房

沙龍之山之種九束以房

ノ

一 小質之房

每束之種九石八針九束以房

但文化は卯年以降に方

同指之石に計之御砂倉

但之保之辰年同以

又

一 沖羊藏

沙藏入

棚井村沙藏

但江方往後梁の言方柳の七方

上段後葉言の言方七方

此外に言有之と交

同

唐原村沙藏

但江方往後葉の言方柳の七方

上段後葉言の言方七方

同

東信村沙藏

但江方往後葉の言方柳の七方

上段後葉言の言方七方

即之申

棚井社会

但江方连接梁以江方柳沂
之方上江连接梁以江方柳沂
之方上江连接梁以江方柳沂

同村之方上江连接梁以江方柳沂

但东知在款一棟东方舍一棟
西方舍一棟东方舍一棟
地村清水夜以願若出形一棟
只存之近柳梁寸天以江方柳沂

经順

末任村柳沂 定年尧帝夜江地

但江方连接梁以江方柳沂
之方上江连接梁以江方柳沂

一 同江连接梁以江方柳沂
涉程綱名目涉因来而公初九佳
同江连接梁以江方柳沂

新入留江繩沙團第小信七條

同以粗百口信儀

社會教第五條九條等計以律令之定

右馬廻入心教之因也

粗拾五條

但定其教之因以不其儀也因也

一 蘇 並 海 邊 上 里 教

但高村也其儀遠也其之形本幼儀也

寺里教府也其十三里海邊也其曲

浦也寺里計也其儀也其

一 大 心

霜降之願

但高村也其大心上里在也其周也

高寺也其詳



美濃川

一 沙之五所

内 冲高嶺 沙卷礼。乍
冲代安 沙卷礼。乍

沙卷礼 道祖塔 六所 棚井村

上组 切岡 五所 同 村

上组 岩花 五所 同 村

且 山 挂所 同 村

内 上组 五所

沙卷礼 五所 同 村

歌音 五所 同 村

内 上组 五所

沙卷礼 持河 五所 同 村

同 中表 五所 同 村

同 名 五所 同 村

上组 津徳 五所 同 村

下 沙卷礼 五所 同 村

一 沙之教即所

。河原 沙之教 五所 柳井村

○上河原目 五反 東原村

一 湯殿山 山崎町 町敷指上町七反五分

三張九指目五分

也

上河原山 反 三張山七反五分

中城山 指上町七反五分 三張山七反五分

右定免三張山七反五分

一 合渡山 立指上町七反五分

三張山七反五分 三張山七反五分

一 山野七ヶ所

横山 七ヶ所

城山 七ヶ所

京谷山 七ヶ所

鹿下ヶ嶽山 七ヶ所

馬尾山 七ヶ所

白竹尾山 七ヶ所

上馬寄心

走ヶ所

一 牛社境内に古所 所敷古所之系四十九家

内

柳井村奉隆寺心

以所は及五男廿八家

同村恒石信意心

是所は及五男廿八家

同村大藏社心

是及五男廿八家

末住村信意心

以及五男廿八家

一 川敷走ヶ所

内

○原東門

但上六分福那内系方系系

是下流心移之里地流通

一 市取神ノ具ノ与瀬ノ入

是以川原東門と名流ノ

事一流ノ今少地是(より)

下流と云なる人ノ末降

同村石橋

長古香積寺

同村石橋

長古香積寺

同村石橋

長古香積寺

同村石橋

長古香積寺

同村石橋

長古香積寺

同村石橋

長古香積寺

同村石橋

長古香積寺

同村石橋

長古香積寺

同村石橋

長古香積寺

同村石橋

長古香積寺

同村石橋

長古香積寺

同村石橋

長古香積寺

同村石橋

長古香積寺

同村石橋

長古香積寺

同村石橋

長古香積寺

同村石橋

長古香積寺

同村石橋

長古香積寺

同村石橋

長古香積寺

同村石橋

長古香積寺

同村石橋

長古香積寺

後河尾石橋

長七尺五寸

後河下石橋

長八尺

同村石橋

長八尺

河地石橋

長七尺

同村石橋

長七尺

毛高石橋

長六尺

若海石橋

長八尺

同村石橋

長七尺

上河内石橋

長六尺

若海石橋

長八尺

同村石橋

長八尺

同村石橋

長八尺

六反石橋

長八尺

新堀石橋

長七尺

立反石橋

長八尺

同村石橋

長七尺

同村石橋

長七尺

高野石橋

長七尺

色石橋

長七尺

高野石橋

長七尺

高松町石橋

長尾町石橋

同村石橋

長尾町石橋

石原石橋

長尾町石橋

同村石橋

長尾町石橋

同村石橋

長尾町石橋

同村石橋

長尾町石橋

同村石橋

長尾町石橋

同村石橋

長尾町石橋

下向石橋

長尾町石橋

道田石橋

長尾町石橋

同村石橋

長尾町石橋

同村石橋

長尾町石橋

同村石橋

長尾町石橋

同村石橋

長尾町石橋

同村石橋

長尾町石橋

同村石橋

長尾町石橋

同村石橋

長尾町石橋

同村石橋

長尾町石橋

同村石橋

長尾町石橋

同村石橋

長尾町石橋

今頃石橋

長六分後五分

江頃石橋

長五分後四分

今頃石橋

長八分後五分

同石橋

長四分後五分

川頃石橋

長四分後四分

辰口石橋

長七分後八分

同石橋

長七分後五分

下石橋

長五分後四分

宇津井石橋

長五分後四分

大境下石橋

長七分後六分

淨徳石橋

長六分後三分

同石橋

長五分後七分

同石橋

長六分後八分

同石橋

長五分後四分

細下石橋

長四分後五分

同石橋

長八分後五分

同石橋

長七分後五分

中津岸石橋

長八分後五分

細下石橋

長四分後三分

上津岸石橋

長五分後四分

同石在稿

上石在稿

同石在稿

上石在稿

同石在稿

上石在稿

同石在稿

上石在稿

同石在稿

上石在稿

同石在稿

上石在稿

同石在稿

上石在稿

同石在稿

上石在稿

同石在稿

上石在稿

同石在稿

上石在稿

同石在稿

上石在稿

同石在稿

上石在稿

同石在稿

上石在稿

同石在稿

上石在稿

同石在稿

上石在稿

同石在稿

上石在稿

同石在稿

上石在稿

同石在稿

上石在稿

同石在稿

上石在稿

同石在稿

上石在稿

口名石橋

長七寸五分

仁妙名石橋

長七寸五分

七寸橋石橋

長七寸五分

中道石橋

長七寸五分

妙高下石橋

長七寸五分

古尾名石橋

長七寸五分

同石橋石橋

長七寸五分

板ノ迫石橋

長七寸五分

迫ノ名石橋

長七寸五分

有杭地石橋

長七寸五分

川地名石橋

長七寸五分

堀ノ後石橋

長七寸五分

堀ノ中石橋

長七寸五分

市尾石橋

長七寸五分

竹ノ中石橋

長七寸五分

高倉名馬場石橋

長七寸五分

津名石橋

長七寸五分

津ノ下石橋

長七寸五分

妙ノ名石橋

長七寸五分

南田石橋

長七寸五分

津田石橋

長尾石橋

清下石橋

長尾石橋

同石橋

長尾石橋

同石橋

長尾石橋

海橋石橋

長尾石橋

同石橋

長尾石橋

同石橋

長尾石橋

同石橋

長尾石橋

蓮田石橋

長尾石橋

岩屋石橋

長尾石橋

津田石橋

右石田瀬井子長尾石橋

長尾石橋

海橋石橋

中野石橋

津田石橋

ノ

一升石橋

内

塚中井子

長考方半換考方

松賀井子

長考方半換考方

沼田井子

長考方半換考方

同不井子

長考方半換考方

宮馬場井子

長考方半換考方

石橋井子

長考方半換考方

岸井子

長考方半換考方

細下井子

長考方半換考方

又

長考方半換考方

一 堤七條部

也

白竹地

水面方

有帆地

同考方

新地

同八方

廣ノ後地

同七方

中津地

同九方

宇部坂地

同考方

同不方

同六方

寺山

同考方

功之洛之境

同 功之

同 不境

同 不境

同 不境

同 不境

同 不境

同 不境

同 不境

同 不境

同 不境

同 不境

同 不境

同 不境

同 不境

同 不境

同 不境

同 不境

同 不境

同 不境

淨法境

同 淨法

功之洛之境

同 功之

板之迫境

同 板之

中管境

同 中管

具正境

同 具正

大迫境

同 大迫

功之洛之境

同 功之

具正境

同 具正

苑田境

同 苑田

西管境

同 西管

福孝史院

同孝史

古活院

同孝史

通少通院

同孝史

河内原院

同三史

新原院

同三史

望田院

同孝史

厚候院

同孝史

後リ院

同孝史

中院

同三史

且ノ院

同孝史

通ノ院

同孝史

活ノ院

同孝史

細ノ院

同孝史

福孝史院

同孝史

正田通院

同孝史

田瀬院

同孝史

同石院

同孝史

同石院

同孝史

里ノ院

同孝史

寺西院

同孝史

同部境

同部境

同部境

同部境

同部境

同部境

右部境

右部境

右部境

右部境

右部境

又

一 濠州府

四

濠州府

濠州府

濠州府

濠州府

濠州府

濠州府

濠州府

濠州府

濠州府

濠州府

濠州府

濠州府

濠州府

濠州府

濠州府

濠州府

濠州府

濠州府

濠州府

濠州府

少根海

上少而少少少少少

深高根海

上而少少少少少

道田海

上而少少少少少

石田海

上而少少少少少

下之安根海

上而少少少少少

表根海

上而少少少少少

汗根海

上而少少少少少

多根海

上而少少少少少

多根根海

上而少少少少少

岸根海

上而少少少少少

江根根水海

上而少少少少少

杉根田水海

上而少少少少少

同部同海

上而少少少少少

同部同海

上而少少少少少

同部同海

上而少少少少少

同部同海

上而少少少少少

同部同海

上而少少少少少

同部同海

上而少少少少少

同部同海

上而少少少少少

同部同海

上而少少少少少

同部同海

上三行以方横守

同部同海

上石以知以方横守

碧水海

上石以知以方横守

同石海

上石以知以方横守

同石海

上三行以方横守

同石海

上三行以方横守

同石海

上三行以方横守

同石海

上三行以方横守

同石海

上三行以方横守

同石海

上三行以方横守

中界化海

上石以知以方横守

新川海

上石以知以方横守

新田碧水海

上三行以方横守

上并子海

上三行以方横守

長海

上三行以方横守

大迫海

上三行以方横守

且山海

上三行以方横守

中谷海

上三行以方横守

西(浩)海

上三行以方横守

宥帆地海

上三行以方横守

望田海

上田石五石方幅七寸

苑田海

上田石七石方幅七寸

片心海

上田石五石方幅七寸

五田承海

上田石五石方幅七寸

且海

上田石五石方幅七寸

海ヶ迫海

上田石五石方幅七寸

空田枝海

上田石五石方幅七寸

地神枝海

上田石五石方幅七寸

峯ヶ上枝海

上田石五石方幅七寸

留田枝海

上田石五石方幅七寸

迫ヶ若枝海

上田石七石方幅八寸

弓苗代枝海

上田石五石方幅七寸

口男海

上田石五石方幅七寸

差町田海

上田石五石方幅七寸

沖田海

上田石五石方幅七寸

日ヶ久保海

上田石五石方幅七寸

下宿田海

上田石五石方幅七寸

楸ヶ涉海

上田石五石方幅七寸

石枝海

上田石五石方幅七寸

山口枝海

上田石五石方幅七寸

少沢枝海

上而少沢乃悔是守

多由与枝海

上而多由乃悔是守

若与枝海

上而若与乃悔是守

通与道枝海

上而通与乃悔是守

大迫枝海

上而大迫乃悔是守

与中枝海

上而中与乃悔是守

系河内枝海

上而系河内乃悔是守

上梅田枝海

上而梅田乃悔是守

尾段枝海

上而尾段乃悔是守

右田枝海

上而右田乃悔是守

系河内枝海

上而系河内乃悔是守

中并子海

上而中并子乃悔是守

岸与海

上而岸与乃悔是守

坂根海

上而坂根乃悔是守

掛海

上而掛乃悔是守

又

右沙能入之命

多活海

上而多活乃悔是守

右定年每之高枝知以市分

又

一 柳 以 孫 之 所

内

辰ノ口唐柳 上ノ口 横寸半

上ノ口宋唐柳 上ノ口 横寸半

下ノ口唐柳 上ノ口 横寸半

石ノ口唐柳 上ノ口 横寸半

地ノ口唐柳 上ノ口 横寸半

細ノ口埋柳 上ノ口 横寸半

上ノ口忍水柳 上ノ口 横寸半

實ノ口孫石柳 上ノ口 横寸半

蕙原埋柳 上ノ口 横寸半

同ノ口埋柳 上ノ口 横寸半

堀埋柳 上ノ口 横寸半

少役埋柳 上ノ口 横寸半

松ノ口用木柳 上ノ口 横寸半

大藏ノ口後柳 上ノ口 横寸半

宮ノ口馬場埋柳 上ノ口 横寸半

半ノ口新湊中忍木唐柳 上ノ口 横寸半

細ノ口用木柳 上ノ口 横寸半

大藏ノ口忍水石柳 上ノ口 横寸半

中河内石樋

長三石 後砂入

行ノ下埋樋

長三石 末石七寸

石橋埋樋

長三石 末石七寸

宗ノ下埋樋

長三石 末石七寸

神田埋樋

長三石 末石七寸

宮ノ馬場埋樋

長三石 末石七寸

同前埋樋

長三石 末石七寸

梶畑埋樋

長三石 末石七寸

松田埋樋

長三石 末石七寸

同前埋樋

長三石 末石七寸

後田埋樋

長三石 末石七寸

蕙原埋樋

長三石 末石七寸

同前埋樋

長三石 末石七寸

同前埋樋

長三石 末石七寸

中宮川埋樋

長三石 末石七寸

杉海埋樋

長三石 末石七寸

尾段埋樋

長三石 末石七寸

同前埋樋

長三石 末石七寸

同前埋樋

長三石 末石七寸

長海埋樋

長三石 末石七寸

場、後用水池

長七寸五分

口、常用水池

長七寸五分

右、内蔵入之方

一、家敷、砂石、長七寸

一、竈敷、砂石、長八寸

内

右、石、長七寸五分

口、長七寸五分

右、長七寸五分

右、長七寸五分

右、長七寸五分

八、長七寸五分

右、長七寸五分

砂、長七寸五分

右、長七寸五分

下

内

右、長七寸五分

農人

口、長七寸五分

大工

右、長七寸五分

木挽

右、長七寸五分

挿工

己、七、長七寸五分

右、長七寸五分

農人

一 七 叔 九 百 七 十 六 人

内

男 叔 口 百 口 七 十 六 人

大 叔 九 百 七 十 六 人

内 叔 九 百 七 十 六 人

内 叔 九 百 七 十 六 人

内 叔 九 百 七 十 六 人

是 叔 九 百 七 十 六 人

女 叔 口 百 七 十 六 人

男 叔 口 百 七 十 六 人

叔 家 六 人

育 子 六 人

一 穢 人 礼 馬 喰 礼

左 正 少 揆 押 屋 六 人

沙 屋 六 人

但 穢 人 礼 七 初 代 友 部 礼

海 方 兵 部 礼 水 没 五 勅 幼

瑞 山 根 水 七 七 七 七 七 七 七

沙 屋 礼 七 七 七 七 七 七 七

馬前札南口亭判之故之以此牛
馬之實之付馬前口之難治下在
以故之之之之姓中不之判之
以之之物之之之之之之之之
以之之判之之之揚之之之之之
能之之之之之之之之之之之
以之之之之之之之之之之之

一 在之之之法之之之之之之之之
以之之之之之之之之之之之

信長之形

色之之之之之之之之

松之書之書之

秋里治之之之之之

阿之之之之之之

一 難之之之之之之之

釋之

男之之之之之

女之之之之之

一 牛馬救石五種口是

内

馬救石口種口是

牛救石口種口是

一 水救石種

渡石種

解 七種

但依救石種依口種口是

一 穉多守是口是

八救石種八人

女五人

一 風俗口是

棚井村

以村方古農業守口是口是
中口是口是口是口是口是

以名拂波之傷不子村中皆羊
運心或二時之與羊運心亦
深能作之志多之史而後世之
取少作之史

束信村

此村之農業亦之信而極利
深能亦之志多之史而後世之
極能亦之志多之史而後世之
世之取少作之史

廣瀬沖且村

但此村農業亦之信而極利
深能亦之志多之史而後世之
極能亦之志多之史而後世之
世之取少作之史

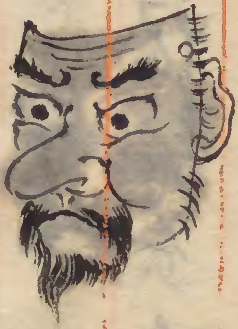
右者深之志多之史而後世之
且此村之志多之史而後世之
風俗亦之志多之史而後世之
西月之志多之史而後世之
後羽織中亦之志多之史而後世之

上流庄親類朋友年始之移居
中至僕婢等皆返休息侍之也
是又正月之内を仰り初年二日
之を親与南代田上並茶標推ノ来
芽出と逢ちて右に埋至地
移家了正月月中旬育傍と移地
中亦亦移り沙酒と梅一を完
之仰り而代は逢て又田種と
入梅と此大勝を集り酒合柱侍
也考之乃て決て庶子乙女と移

之のゆゑに村中種村亦海ノ移
我移集傍移也と逢り一志
弟とあとも号し一日宛休息侍
六月晦日ハ忌紙と唱へ新利年
馬石運川鶴流と洗心史と
我移りハ幸以運帰ルハ男也
後を老少たて芽の精とてり
是と逢接し唱へ集傍侍七月
中旬を再と總宛村と如侍男
女亦交り皇神と号し卒院と

左殿と少踊り奉る九月十日十日
 我神社多祀と十日十日と夜おれ付
 と云中村居在言ん地下没入集り
 神没と定る言ん柳井彦康と云ん
 所幾恒石社と我子と十日十日と東と
 延度多り十日十日と老若多治少と
 社象ハ社奉と奉言ん十日十日と少と
 少社奉者之と云ん神没と云集り
 之と長原少と十日十日と云ん

古面三面



古と面と魚と南と奉と大紋中
 乃物と云ん神奉と云ん
 古と拂い引史と還法と海流
 彌馬少と武者と云ん末法村正八幡
 宮と云ん法神と云ん恒石と云ん
 形と云ん十日十日と夜東度

多うくは良徳勝意佛誦とて
北征十五被印の物とて抄抄抄
誦上の多徳とて厚東とてつと
く武有とて其余同徳とて多
古社多とて今徳知者取取と
多う多うとて今同徳とて今
と徳と今と今徳と今徳と
砂水流例とて今

家建之徳とて取取とて今
白草とて徳又とて酒者或と
業縄

竹切とて氣株合とて今
或徳とて抄抄とて今
抄抄とて今抄抄とて今
今と今と今と今と今と
抄抄と抄抄と抄抄と抄抄
抄抄と

今抄抄と今抄抄と今抄抄
今抄抄と今抄抄と今抄抄
今抄抄と今抄抄と今抄抄
今抄抄と今抄抄と今抄抄
今抄抄と今抄抄と今抄抄
今抄抄と今抄抄と今抄抄

一二歳と指し酒海を遊べし
客来亦海しと云ふに終に海と記
角に切中しと云ふに是は高村方
に流例に記す

長子嫁等縁後若くは法納く
長子嫁くその趣に親類に酒肴持
来ると望みの趣に持入るる
形にいつけ二三歳者或は終りく
親子夫婦く其趣に尚親類に
引交はし望み今に遊るに流く

親友知者城下組合の乞上流
酒入の右に持来ると引交する
少くも親類の長者と酒とを
引交す

藁或は酒に板白の管入上
局杯の小瓶に霞ふく持成中
高方をその親類又親類を
天蓋亦掛く親類知者海井一
を神宛所と云ふ趣に持集るに
井村と云ふ云々書典と云ふ

少男と名乗る者其意を志すに其の宛
空如しと雖も其形と仰坊と振
り此意を送りし者其人の志を其法
男子の上下袴羽織女子の帽子と
冠の華式を其意に其年酒佛事
ホの意に仰坊と振り其法を其宛
振其朋友ホ中法有之を其宛
少り身も其意に其宛ホ備
上は門外方と志すに其法を其宛
其時多し其意に其宛

十月十一日二法と院宗の志日
有之其意に其宛宛法之
其意に其時と其法は其宛
後退教

十二月十一日二法と院宗の男女
其意に其宛と其年其意に其宛
用之しと其海と其意に其宛
其宛と其意に其宛其意に其宛
其意に其宛其意に其宛
其意に其宛其意に其宛

子習子修之修之師家上第始
少在候三重百子之重白六白
弟或律宛美不中者少宛之
到之と弟後少宛早宛者少
酒者と外子も水應之と弟行と
お勤集りら

下

十区十区不新宛宛宛宛宛
宛宛宛宛宛宛宛宛宛宛宛
宛宛宛宛宛宛宛宛宛宛宛
宛宛宛宛宛宛宛宛宛宛宛

宛

宛宛宛宛宛宛宛宛宛宛宛

宛

宛宛宛宛宛宛宛宛宛宛宛

宛宛宛宛宛宛宛宛宛宛宛

宛宛宛宛宛宛宛宛宛宛宛

宛宛宛宛宛宛宛宛宛宛宛

宛宛宛宛宛宛宛宛宛宛宛

宛宛宛宛宛宛宛宛宛宛宛

宛宛宛宛宛宛宛宛宛宛宛

上工本狹柳在左友在右

法取或費七名以執事

飛活高費

法取或費八名以執事

竹細工

法取或費九名以執事

牛ノ皮足繩

法取或費十名以執事

沙板場

同上名目

粘言費並是磨費

同上名目

擔以賣肥高費

同上名目

一物產

着凡砂子砂石名目

着凡砂子砂石名目

少着凡砂子砂石名目

少着凡砂子砂石名目

古角夏元之石針糸經

高夏元之石針糸經

腕夏元之石針糸經

禪元指七石之針經 牛馬同刺

素元之石針糸經

大夏元之石針糸經

内

指元石針糸經 上納过

砂元石針糸經 食水

抄元石針糸經 煮拂方

伐路夏元之石針糸經

葛菊元之石針糸經

内

子元石針糸經 食水

言元石針糸經 煮拂方

伐路元之石針糸經

素元石針糸經

伐路元之石針糸經

極美石之石針糸經

伐路元之石針糸經

牛凡五種以祀社

代張石以祀以分

大布中牛以祀七祀社

代張石以祀以分

梨子柿桃以祀三歲社

代張石以祀以分

梅子石以祀社

代張石以祀以分

棗子石以祀社

代張石以祀以分

能負

代張石以祀以分

高粱

但棚井村淨念寺境内多

山世俗小僧氏在

竹木之類

松杉檉桂柿橘

柳灰木梅桃梨子楮

茶檉柿石竹淡竹紫竹

在段細成身雲梯海也

上紙
共五拾五枚

又貳枚

