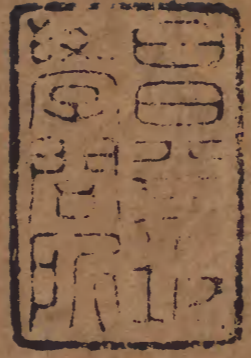


素問

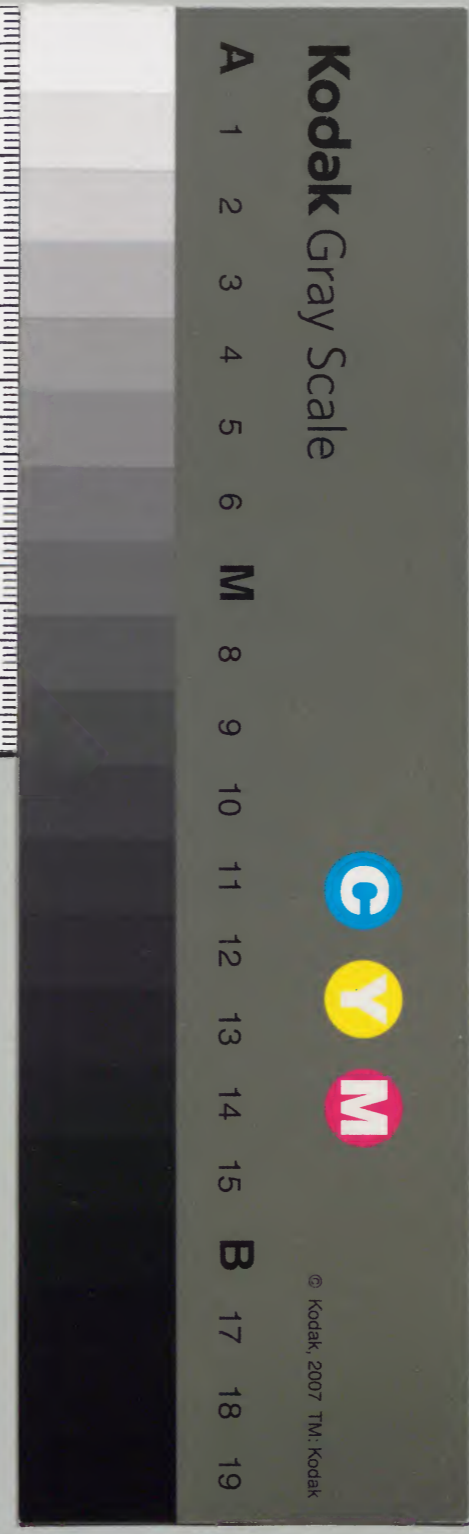


漢書門類	二九六二號
函	一七
架	七
冊	九

內閣文庫	漢書類
二九六二號	函
一七	架
七	冊
九	

內閣文庫	
番號	漢 11962
冊數	9 (8)
函號	300 138

八下



六元正紀

刺法

正紀故遂名篇其義條彼之所未盡也
新按正云詳五氣疑作天氣則与下文相協
與本作天氣
謂之逆勝制為不相得
相生為相得
詳云通天紀從地理者明司天在泉之義也



六元正紀大論篇第七十一 保見文庫

運氣十七

黃帝問曰六化六變勝復淫治其苦辛鹹酸淡
先後余知之矣夫五運之化或從五氣或逆天
氣或從天氣而逆地氣或從地氣而逆天氣或
相得或不相得余未能明其事欲通天之紀從
地之理和其運調其化使上下合德無相奪倫
天地升降不失其宜五運宜行勿乖其政調之
正味從逆奈何岐伯稽首再拜對曰昭乎哉問

歲數等

類云類序者類方完
序其先後如大甲之類皆
屬辰戌者是也
類云部主謂合六氏所
部主者也
類云宗司者統者為
宗分者為司也
類云氣數謂天地五運
氣更用之正數也
類云正化者當其位
者為正非其位者為邪
漢書先立其年者即
文景年為壬辰景年
為壬戌也
以明其氣者何者為運
士為大角是也何者
為司天之氣大角寒水
司天是也
何者為在泉之氣大陰濕土是也

也。此天地之綱紀。變化之淵源。非聖帝孰能窮
其至理。歟。臣雖不敏。請陳其道。令終不滅。久而
不易。帝曰。願夫子推而次之。從其類序。分其部
主。別其宗司。昭其氣數。明其正化。可得聞乎。岐
伯曰。先立其年。以明其氣。金木水火土運行之
數。寒暑燥濕風火。臨御之化。則天道可見。民氣
可調。陰陽卷寄。近而無惑。數之可數者。請遂言
之。帝曰。太陽之政。奈何。岐伯曰。辰戌之紀也。

新校正云。按五帝政大論云。其德鳴靡。啓折。類云。鳴風木声也。黍。盛也。啓折。萌芽。發而地脉開也。黍音文。

新校正云。詳此病證。以運加司天地為言。
類云。目運曰眩。頭搖曰
掉。目不偏曰顛。水運太過
故有此風木之病。

類云。此本年主客五運
之序。皆以次相主者也。每
年四季主運。在春屬
木。必始於角而終於辰。故
於角下注初字。於下注
終字。此所以紀主運也。
云。詳具圖翼二卷
辛寄運圖及辛寄建
運圖解中。後放也。

司天 中運 在泉
太陽 太角 太陰 壬辰 壬戌 其運

風 其化 鳴紊 啓折 其變 振拉 摧拔

其病 眩掉 目暝 新校正云。詳此其運其化其變。從大角等運起。葉
政大論。水運曰振。謂怒拉。謂中折。推謂扑落。按謂葉

太角 少徵 太宮 少商 太羽 終

太陽 太徵 太陰 戊辰 戊戌 同正徵

其運 熱 其化 暄暑 鬱燠 其變 炎烈 沸

騰 其病 熱鬱

太徵 少宮 太商 少羽 少角 初

職之 紀正 微同

新桂正言詳太宮三運
而曰陰雨此曰水埃之疑
作雨
類注云埃塵也

類注云金氣太過故病
燥肺金受病故背有
脊而骨脹痛

下之少相火司天大
商之條云其病肩背
骨中

至真大論曰少陰
司天客勝則肩背皆
熱類注曰脊骨皆熱也

新校正言詳太羽三運此為上羽少陽司天為太徵而少陰司天運言寒肅此與少陰司天運言其運寒者
疑此太羽司天運合大羽當云其運寒肅少陽少陰司天運當云其運寒也
氣完論曰肉之大會為谷肉之小會為絡

類注云少相中治之主
氣也以相火王時而寒
水之客勝其主故特雨
乃淫淫水際也雨至之
謂
又少相司天之氣類注
云淫言其際凡雨之
起止皆得去也

太陽○太宮○太陰○甲辰歲會○甲戌歲

會同天符○其運陰埃雨○其化柔潤重澤淳○其變

震驚飄驟五帝大論在云震驚雷運之作也飄驟暴風雨淫也○其病濕下重

太宮○少商○太羽終○太角初○少徵

太陽○太商○太陰○庚辰○庚戌○其運

涼○其化霧露蕭颯五帝大論在云蕭颯風也○其變肅殺凋零○其

病燥背脊骨滿五帝大論在云背脊骨滿風也

太商○少羽終○少角初○太徵○少宮

新校正言詳太羽三運此為上羽少陽司天為太徵而少陰司天運言寒肅此與少陰司天運言其運寒者
疑此太羽司天運合大羽當云其運寒肅少陽少陰司天運當云其運寒也
氣完論曰肉之大會為谷肉之小會為絡

少相相火司天之條火木同德云類注云
按六氣司天惟少相一厥陰言同德在也
皆言合德蓋此上下相生本乎一氣
故言同彼以上下相制各行其政故云也

太陽○太羽○太陰○丙辰天符○丙戌天

符○其運寒○其化凝慘凜冽○其變冰雪

霜雹○其病大寒留於谿谷五帝大論在云留於谿谷

太羽終○太角初○少徵○太宮○少商

凡此太陽司天之政氣化運行先天天氣肅地

氣靜寒臨太虛陽氣不令水土合德上應辰星

鎮星其穀玄斡其政肅其令徐寒政大舉澤無

陽燄則火發待時少陽中治時雨乃淫止極雨

新按云詳血益者火

聖待時所為之病也

類註曰本年初之氣少

陽用事上年在泉之氣

至此遷易故曰地氣遷

後故比然上年終氣君

火也今之初氣相火也

二火之交故氣短大温草

迺蚤榮

類註云民病寒及為

熱中等証即人傷於

寒而為病熱之理亦

五常政大命所謂大

陽司天寒氣下臨心

氣上從義蓋寒水

侮敗則火無不應若

不治之則陽絕而死矣

類註云厥用木氣值大暑之時水能生火故民病大熱以客勝主脾土受傷故為少少氣肉萎等証

在泉而得君火之化故萬物能長能成民亦舒而無病

類註云民情喜陽惡陰長慘悽以淫令而寒之風至風能勝濕故曰及及者孕子迺死所以然者人為保虫從土化也

風木非特相和故土化者當不育也

類註云化源謂九月迎而取之以補心火

新按正云詳水將勝也先於九月

迎取其化源先與十月之原也蓋以水王十月故先於九月迎而取之浮水所以補火也

刺法命曰岐伯曰當取其化源也是故太過取之不及資之太過取之次抑其苗取其運之化源令折其氣不及

扶運氣以避虛邪也

類註云命六病芽下

運論命六病芽下

運論命六病芽下

運論命六病芽下

散還於太陰雲朝北極濕化迺布澤流萬物寒

敷於上雷動於下寒濕之氣持於氣交民病寒

濕發肌肉萎足萎不收濡寫血溢初之氣地

氣遷氣迺大温草迺蚤榮民迺厲温病迺作身

熱頭痛嘔吐肌腠瘡瘍二之氣大凉反至民

迺慘草迺遇寒火氣遂抑民病氣鬱中滿寒迺

始三之氣天政布寒氣行雨迺降民病寒反

熱中癰疽注下心熱昏悶不治者死四之氣

類註云民病寒及為熱中等証即人傷於寒而為病熱之理亦五常政大命所謂大陽司天寒氣下臨心氣上從義蓋寒水侮敗則火無不應若不治之則陽絕而死矣

類註云厥用木氣值大暑之時水能生火故民病大熱以客勝主脾土受傷故為少少氣肉萎等証

在泉而得君火之化故萬物能長能成民亦舒而無病

類註云民情喜陽惡陰長慘悽以淫令而寒之風至風能勝濕故曰及及者孕子迺死所以然者人為保虫從土化也

風木非特相和故土化者當不育也

類註云化源謂九月迎而取之以補心火

新按正云詳水將勝也先於九月

迎取其化源先與十月之原也蓋以水王十月故先於九月迎而取之浮水所以補火也

刺法命曰岐伯曰當取其化源也是故太過取之不及資之太過取之次抑其苗取其運之化源令折其氣不及

扶運氣以避虛邪也

類註云命六病芽下

運論命六病芽下

運論命六病芽下

運論命六病芽下

運論命六病芽下

運論命六病芽下

運論命六病芽下

運論命六病芽下

運論命六病芽下

運論命六病芽下

運論命六病芽下

運論命六病芽下

濕者燥濕化故同者多之異者少之用寒遠寒
用涼遠涼用溫遠溫用熱遠熱食宜同法有假
者反常及是者病所謂時也帝曰善陽明之政
奈何岐伯曰卯酉之紀也

陽明○少角○少陰○清熱勝復同○同正商
丁卯歲會○丁酉○其運風清熱
少角初○太徵○少宮○太商○少羽終
陽明○少徵○少陰○寒雨勝復同○同正商

此同清勝少角熱復清
氣故曰清熱勝復同也
少運皆同也丁酉卯
酉之條類注云同者謂
三年相同也
新校正云按五帝政令
云季和之紀上商与正商
同 新校正云按伏明
之紀上商与正商同

新校正云或云此歲三宮
太二天府不當更曰歲會
者見不然也乙酉本為歲
會又為太二天府歲會
之名不可去也或云乙
未戌年何以不連言歲會
而單言太二天府曰舉一
隅不以三府及舉一則三
者可知去之則是太二
府不為歲會也故不
可去也

癸卯同歲會○癸酉同歲會其運熱寒雨
少徵○太宮○少商○太羽終○太角初
陽明○少宮○少陰○風涼勝復同○巳卯○
巴西類注云巳卯巳酉三年不及也當由云少宮子少角同但卯酉燦金在上金能制木故不言同少角
少宮○太商○少羽終○少角初○太徵正
陽明○少商○少陰○熱寒勝復同○同正商
乙卯天符○乙酉歲會太二天符○其運涼
熱寒

六徵曰太論云天府歲會如何岐伯曰太二天符之會也
特于文曰乙酉太二天府無歲會二字
新校正云按五帝政令
從草字上商与正商曰

新校書云二十年癸巳癸
亥三年

類註云十二年
五帝政本命 新校云
本篇同

不及之歲
丁巳丁未上宮與正宮同
丁卯丁酉上宮與正宮同
癸卯癸酉上宮與正宮同

癸巳癸亥
癸丑癸未
巳巳巳未上宮與正宮同
巳巳巳未上宮與正宮同

巳巳巳未上宮與正宮同
巳巳巳未上宮與正宮同
乙卯乙酉上宮與正宮同
乙巳乙未上宮與正宮同

乙巳乙未上宮與正宮同
乙巳乙未上宮與正宮同
辛巳辛亥
辛卯辛酉

辛巳辛亥
辛卯辛酉

辛巳辛亥
辛卯辛酉

辛巳辛亥
辛卯辛酉

辛巳辛亥
辛卯辛酉

辛巳辛亥
辛卯辛酉

辛巳辛亥
辛卯辛酉

辛巳辛亥
辛卯辛酉

辛巳辛亥
辛卯辛酉

辛巳辛亥
辛卯辛酉

辛巳辛亥
辛卯辛酉

辛巳辛亥
辛卯辛酉

辛巳辛亥
辛卯辛酉

辛巳辛亥
辛卯辛酉

辛巳辛亥
辛卯辛酉

辛巳辛亥
辛卯辛酉

辛巳辛亥
辛卯辛酉

少商 ○ 太羽 終 ○ 太角 初 ○ 少徵 ○ 太宮

陽明 ○ 少羽 ○ 少陰 ○ 雨風勝復同 ○ 辛卯少

宮同 ○ 辛酉 ○ 辛卯 ○ 其運寒雨風

凡此陽明司天之政氣化運行後天天氣急地

氣明陽專其令炎暑大行物燥以堅淳風迺治

風燥橫流於氣交多陽少陰雲趨雨府濕化

迺敷燥極而澤其穀白丹間穀命太者其耗白

新校書云太者謂前文大角高等氣之化者間氣化生故云間穀也新校正云按有珠云歲穀子間穀者何

即在泉為歲穀其司天及間而化者各間穀又別有一名間穀者是地化不及而反者有所勝而生者故間穀

即邪氣之化又名並化之穀也亦間穀與主註頗異 詳註云按太年則言其穀其色並不言間穀少年言其

穀其色即所謂歲穀也又云若間穀則以太者命之細詳 王註及新校正俱不明今按司天為少則在泉必為太

宣以在泉間氣之色命之也即如此篇秋明司天則少陰在泉為大然在泉左為大右為小其色

黃若為微休其甚當是此倉黃之色也後化少年做此類注云按太少間穀之義其說有同詳證在司天云

似又勝制之氣為間穀也如卯酉年金氣不及則火勝木強其穀丹蒼也云

類註云耗傷也自甲甲金

所化也品物化貴品類也

本年卯酉金氣不及而

火勝之則白甲當耗火

勝而水復則羽黃亦耗

或此義也然又惟秋休司

天亦曰其耗之角而羽錄

者皆無未詳其義

潤流之

則云

毛本

止言

辛卯

或其

傳久

之誤

耳

在類

注云

府謂

去厚

濕

聚之

如

甲品利金火合德上應太白炭感其政切其令

暴 振慄癢悶清先而勁毛蟲迺死熱後而暴介蟲

迺殃其發暴勝復之作擾而大亂清熱之氣持

於氣交 ○ 初之氣地氣遷陰始凝氣始肅水迺

冰寒雨化其病中熱脹面目浮腫善眠欬衄嚏

欠嘔小便黃赤甚則淋 ○ 二之氣陽迺布民迺

舒物迺生榮厲大至民善暴死 ○ 三之氣天政

新校書云詳氣肅水水

疑非太陰之化類注云

初氣太陰用事特寒

布涼迺行燥熱交合燥極而澤民病寒熱四
之氣寒雨降病暴仆振慄譫妄少氣嗑乾引飲
及為心痛癰腫瘡瘍瘧寒之疾骨疼血便五
之氣春令反行草迺生榮民氣和六終之氣陽
氣布候反溫蟄蟲來見流水不冰民迺康平其
病溫七故食歲穀以安其氣食間穀以去其邪
歲宜以鹹以苦以辛汗之清之散之安其運氣
無使受邪折其鬱氣資其化源以寒熱輕重少

新註云化源謂六月迎而取之也 新校云持金王七月故迎於六月字金云
此注云少角少徵歲同熱用方多以天清之化治之少宮少商少羽歲同清用方多以地熱之化治之火在地故同清者多地化金在天故同熱者多天化

多其制同熱者多天化同清者多地化用涼遠
涼用熱遠熱用寒遠寒用溫遠溫食宜同法有
假者反之此其道也反之者亂天地之經擾陰
陽之紀也帝曰善少陽之政奈何岐伯曰寅申
之紀也

少陽同天府太角同天府厥陰同天府壬寅同天府壬申同天府其運風
鼓同天府其化鳴紊啓拆同天府其變振拉摧拔同天府其
病掉眩支脇驚駭同天府太宮同天府少商同天府太林同天府

新校云詳風火合發擊其運風鼓少陰司天大角運亦同

新校正曰按五帝政未
作暄暑者奇甚此變暑
為暄者以上倍少故
也

類經云暄暑火感之象
此戊年太微之正化

也又暄也
也又暄也

新校正云按五帝政未
論云聖成之紀上微正
高同

大角^初正 ○ 少徵 ○ 太宮 ○ 少商 ○ 太羽^終

少陽 ○ 太徵 ○ 厥陰 ○ 戊寅天符 ○ 戊申天符

其運暑 ○ 其化^德暄^暑豎鬱^蒸燠 ○ 其變炎烈沸騰

其病上熱鬱血溢血泄心痛

太徵 ○ 少宮 ○ 太商 ○ 少羽^終 ○ 少角^初

少陽 ○ 太宮 ○ 厥陰 ○ 甲寅 ○ 甲申 ○ 其運陰

雨 ○ 其化^德柔潤重澤^淖 ○ 其變震驚馬^震飄^震 ○ 其

病體重附腫痞飲

新校正云詳此運不
審言寒肅以註太
羽司天大羽運中

太宮 ○ 少商 ○ 太羽^終 ○ 太角^初 ○ 少徵

少陽 ○ 太商 ○ 厥陰 ○ 庚寅 ○ 庚申 ○ 同正商

其運涼 ○ 其化^德霧露清切^蕭 ○ 其變肅殺凋零^蕭

其病肩背胷中

太商 ○ 少羽^終 ○ 少角^初 ○ 太徵 ○ 少宮

少陽 ○ 太羽 ○ 厥陰 ○ 丙寅 ○ 丙申 ○ 其運寒

肅 ○ 其化^德凝慘慄^寒烈 ○ 其變水雪霜雹 ○ 其

病寒浮腫

新校正云按五帝政未備云霧露蕭^蕭又太高三運^{兩言}
蕭^蕭獨此言清切詳此下加厥陰當此蕭^蕭

兩言

新按正云詳六氣惟少
阳一厥陰司天司地為上
下通和無相勝尅言
火木同德鍊氣皆有勝
尅故言各德

類注云聖人調攝得中
故令水火氣和而不致
爭也

太羽 終 ○太角 初 ○少徵 ○太宮 ○少商

凡此少陽司天之政氣化運行先天六氣正地

氣擾風迺暴舉木偃沙飛炎火迺流陰行陽化

雨迺時應火木同德上應熒惑歲星其穀丹蒼

其政嚴其令擾故風熱參布雲物沸騰太陰橫

流寒迺時至涼雨並起民病寒中外發瘡瘍內

為泄滿故聖人遇之和而不爭往復之作民病

寒熱瘧泄聾瞶嘔吐上怫腫色變○初之氣地

風動於下

爭故為諸病

舊本血崩 瀉云今
詳崩字當作山崩

白註曰憤青膏
類註云皆濕熱所化之

病憤青黃心亂也類
云瀉言其際在雨之起

止皆得云也
太陽寒水條少陽治

時雨乃瀉類注云少
中治之主義也以相火

王時而寒水之容勝其
主故時雨乃瀉瀉水滌

也雨至之謂

氣遷風勝迺搖寒迺去候迺大溫草木蚤榮寒

來不殺溫病迺起其病氣怫於上血溢目赤欬

逆頭痛血崩脇滿膚腠中瘡○一之氣火反鬱

白埃四起雲趨雨府風不勝濕雨迺零民迺康

其病熱鬱於上欬逆嘔吐瘡發於中胃噎不利

頭痛身熱昏憤膿瘡○三之氣天政布炎暑至

少陽臨上雨迺涯民病熱中聾瞶血溢膿瘡欬

嘔欬渴噎欠喉痺目赤善暴死○四之氣涼

瀉云

故亦

類注

生民

延康

類註云燥勝者肺病
故有中滿濕勝者得自
病致身任重

生氣通天帝次注云云
門謂去府也所以氣池
經脈皆衛之氣故謂之
氣門 類註云霧霧蒙
夢茂之音註天氣下地氣
不應曰霧霧

全謂之卷云二霧霧
起至真重論卷注云
霧霧謂霜暗不分
似霧也類註云霧霧
厚霧也

詳注注資取化源俱
月迎而取之新按注云
詳注注資取化源俱
註云二取其意者四等
天取九月是二者乃先
然大陰陽明之月主注
誤也

詳註曰苛重也新按注云詳此不言食歲穀間穀者蓋此歲天地氣正上下通和故不言也
不註云太角太徵歲同風熱以寒化多之太宮太商大羽歲異風熱以涼調其過也

新按注云按五帝政本
命云壽和之紀上言壽
宮同

迺至炎暑間化白露降民氣和平其病滿身重

五之氣陽迺去寒迺來雨迺降氣門迺閉剛

木蚤涸民避寒邪君子周密終之氣地氣正

風迺至萬物反生霧霧以行其病關閉不禁心

痛陽氣不藏而欬抑其運氣贊所不勝必折

其鬱氣先取化源暴過不生苛疾不起故歲宜

鹹宜辛宜酸滲之泄之漬之發之觀氣寒溫以

調其過同風熱者多寒化異風熱者少寒化用

註云二取其意者四等天取九月陽明司天取六月是二者先取在天之氣也少陽司天取年前十二月大陰司
天取九月是二者乃先特取在地之氣也少陽司天取年前十二月厥陰司天取四月義不可解按玄珠之說則不
然大陰陽明之月主注合少陽少陰俱取三月大陰取五月厥陰取年前十二月玄珠之義可解王注之月疑有
誤也

熱遠熱用溫遠溫用寒遠寒用涼遠涼食宜同

法此其道也有假者反之反是者病之階也帝

曰善太陰之政奈何岐伯曰丑未之紀也

太陰○少角○太陽○清熱勝復同○同正官

丁丑○丁未○其運風清熱

少角○太徵○少宮○太商○少羽

太陰○少徵○太陽○寒雨勝復同○癸丑○

癸未○其運熱寒雨

新校正云榜耳帝政未
命云早監之紀上宮与
正宮同。

新校正云帝政未命云
涸流之紀上宮与正宮同
或以此二歲為同歲會為
平水運發去同正宮三
字者非也蓋此歲有二
義而報去其一其不可
也。

新校正云詳此太陰之政
何以言太風時起蓋厥
陰為初氣居木位春氣
正風延未故言太風時起
詳論云不及則風勝之
故太風時起類注同
類注云濕氣下降寒氣
上騰故原野昏霧自埃
四起司天主南太陰居之
故雲奔南極而濕多見
於南方差參差也夏
入秋謂之老夏蓋主氣
當濕土之時客氣值少
陽之令土氣稍濕故物成
也。

少徵○太官○少商○太羽終○太角初

太陰○少宮○太陽○風清勝復同○同正宮

巳丑太天符○巳未太天符○其運雨

風清涼

少宮○太商○少羽終○少角初○太徵

太陰○少商○太陽○熱寒勝復同○乙丑○

乙未○其運涼熱寒

少商○太羽終○太角初○少徵○太官

太陰○少羽○太陽○雨風勝復同○同正宮

辛丑○辛未○其運寒雨風

少羽終○少角初○太徵○少宮○太商

凡此太陰司天之政氣化運行後天陰專其政

陽氣退辟大風時起天氣下降地氣上騰原野

昏霧白埃四起雲奔南極寒雨數至物成於差

夏民病寒濕腹滿身腫憤膈腫痞逆寒厥拘急

濕寒合德黃黑埃昏流行氣交上應鎮星辰星

差夏
言秋
之後
十日
也
濕所
化之
病

類註云有餘不及言穀
氣也凡歲穀間穀色味
堅脆各有氣衰氣盛之別
本年寒政太過故穀氣
有餘者宜高宜晚以其
能勝寒也不及者宜下
宜蚤以其不能勝寒也
民之強弱其氣亦然

類註云火盛氣熱故民病
溫一以火陰司天故濕蒸
相薄時雨應期故曰特
降

類註云應順天常不愆
時候謂之時雨

類註云少相用火用事其
氣尤烈故曰畏火以下在言
畏火者皆相火也客以相
火主以濕土火土合氣淨
蒸上騰故天氣不白濕然
太伏在自發寒風隨卷
於朝暮以濕過火故濕化
不流惟白露冰布以成
秋令也

其政肅其令寂其穀穀玄故陰凝於上寒積於
下寒水勝火則為冰雹陽光不洽殺氣迺行故
有餘宜高不及宜下有餘宜晚不及宜蚤土之
利氣之化也民氣亦從之間穀命其太也
之氣地氣遷寒迺去春氣至風迺來生布萬物
以榮民氣條舒風濕相薄雨迺後民病血溢筋
絡拘強關節不利身重筋痿
物承化民迺和其病溫厲大行遠近咸若濕蒸

傷於
肝也

相薄雨迺時降
三之氣大政布
四之氣畏火臨
五之氣燥
六之氣濕
七之氣燥
八之氣濕
九之氣燥
十之氣濕
十一之氣燥
十二之氣濕

病如
此

同類相求

卷之八

五十八

逢元月化源迎而取之以補益也

類註云乾之泄之養穀可以逐寒滲泄可以去濕也

逢元月化源迎而取之以補益也

逢元月化源迎而取之以補益也

迺積陰迺凝水堅冰陽光不治感於寒則病人
關節禁固腰膝痛○寒濕持於氣交而為疾也
必折其鬱氣而取化源益其歲氣無使邪勝食
歲穀以全其真食間穀以保其精故歲宜以苦
燥之溫之甚者發之泄之不發不泄則濕氣外
溢肉潰皮拆而水血交流必贊其陽火令禦甚
寒從氣異同少多其判也同寒者以熱化同濕
者以燥化異者少之同者多之用涼遠涼用寒
之也

遠寒用溫遠溫用熱遠熱食宜同法假者反之
此其道也反是者病也帝曰善乎陰之政奈何
岐伯曰子午之紀也

少陰○太角○陽明○壬子○壬午○其運風
少鼓○其化鳴素啓拊○其變振拉摧拔○其
病支滿○太角○少徵○太宮○少商○太羽
少陰○太徵○陽明○戊子天符○戊午太一

素問卷之六 五十九

新校正云詳太徵運太
司天曰熱少陽司天曰暑
少陽司天炎暑兼司
天之氣而言運也

新校正云按五帝政太
命云柔潤重源之大
宮三運尚作柔潤重
澤北時雨二字疑誤

新校正云按五帝政太命
云聖成之紀上徵于正高
同
新校正云詳此以運合
在泉故曰涼勁

天符○其運炎暑○其化暄曜燄燄○其變
炎烈沸騰○其病上熱血溢新校正云按五帝政太命作暄
茲此變暑為暄者上陽陰

太徵○少宮○太商○少羽終○少角初

少陰○太宮○陽明○甲子○甲午○其運陰

少雨○其化柔潤時雨重○其變震驚飄驟○其

病中滿身重

太宮○少商○太羽終○太角初○少徵

少陰○太商○陽明○庚子同天府○庚午同天府○同正商

其運涼勁○其化霧露蕭颯○其變肅殺凋
零○其病下清類註云下清二便清池及下澀清冷也金氣之病

太商○少羽終○少角初○太徵○少宮

少陰○太羽○陽明○丙子歲會○丙午○其

運寒○其化凝慘慄刻○其變冰雪霜雹○

其病寒下類註云寒下中寒下利腹足清冷也

太羽終○太角初○少徵○太宮○少商

凡此少陰司天之政氣化運行先天地氣肅天

新校正云詳此云寒交
暑者謂前歲終之云少
陽今歲初之氣太陽初
寒交前歲少陽之暑也
熱加燥者少陰在上而
明在下也

類注云金寒而燥火暑
而熱以上臨上曰交以上
臨下曰加

新校正云按年為己亥
亥之在泉為少陽者往而
陽明在地故燥將至也
也類注同

氣明寒交暑熱加燥。雲歸雨府濕化。迺行。時雨
迺降。金火合德。上應熒惑。太白其政明其心也。
其穀丹白水火寒熱持於氣交。而為病始也。熱
病生於上。清病生於下。寒熱凌犯而爭於中。民
病欬喘。血溢。血泄。軌躓。目赤。背瘍。寒厥入胃。心
痛。腰痛。腹大。盛乾。腫上。○初之氣。地氣遷燥。將
去寒。迺始。蟄復藏。水迺冰。霜復降。風迺至。陽氣
鬱。民反周密。關節禁固。腰腠痛。火暑將起。中外

詳註云蓋往年為己亥
亥之在泉為少陽者往而
陽明在地故燥將至也
也類注同

類注云可天君火未盛
故寒氣時至水火極
時故民氣和

類注云火極水復極極
寒生故寒氣時至

類注云濕熱之病也
類注云燥金之者加於
寒水之主金氣收後五
氣之餘火內格而為
病加此格拒也

應榮寒氣時至民迺和。其病淋。目瞑。目赤。氣鬱
於上而熱。○三之氣。天政布大火。行。庶類蕃鮮。
寒氣時至民病氣厥。心痛寒熱更作。欬喘。目赤。
○四之氣。溽暑至。大雨時行。寒熱互至。民病寒
熱。嗑乾。黃癰。軌。飲發。○五之氣。畏火。臨。暑反
至。陽迺化。萬物迺生。迺長。迺榮。民迺康。其病溫。
○終之氣。燥令行。餘火內格。腫於上。欬喘甚。則

類注云病生皮腠金之
也丙舍於腹下連於腰金
宋本也金性寒故寒中
在氣氣終交地將第
迎而取之欲承首首

類注云鹹從水化故能
調在上之君火若君之可
以散火酸收可以補金平
其上之君火則下之燥
金得守矣

類注云愚特云云

血溢寒氣數舉則寒露翳病生皮腠內舍於脇
下連少腹而作寒中地將易也○必抑其運氣
資其歲勝折其鬱發先取化源無使暴過而生
其病也食歲穀以全真氣食間穀以避虛邪歲
宜鹹而啜之而調其上甚則以苦發之以酸收
之而安其下甚則以苦泄之適氣同與而多少
之同天氣者以寒清化同地氣者以溫熱化用
熱遠熱用涼遠涼用溫遠溫用寒遠寒食宜同

新按正云帝政大
命云季和之紀上角
与正角同

法有假則反此其道也反是者病作矣帝曰善

厥陰之政奈何岐伯曰巳亥之紀也○辛巳○

厥陰○少角○少陽○清熱勝復同○同正角

丁巳天符○丁亥天符○其運風清熱

少角○太徵○少宮○太商○少羽

厥陰○少徵○少陽○寒雨勝復同○癸巳○

癸亥○其運熱寒雨

少徵○太宮○少商○太羽○太角

新校正云按五帝政未
論云早臨之紀上角与
正角同

新校正云按五帝政未
命云從革之紀上角与
正角同

正云運非有餘非重
是謂正歲其至當其
時也類注云正歲者和
平之歲時至氣亦至也

厥陰○少宮○少陽○風清勝復同○同正角
巳巳○巳亥○其運雨風清

少宮○太商○少羽終○少角初○太徵

厥陰○少商○少陽○熱寒勝復同○同正角

乙巳○乙亥○其運涼熱寒

少商○太羽終○太角初○少徵○太宮

厥陰○少羽○少陽○雨風勝復同○辛巳○

辛亥○其運寒雨風

少羽終○少角初○太徵○少宮○太商

凡此厥陰司夫之政氣化運行後天諸同正歲

氣化運行同天天氣擾地氣正風生高遠炎熱

從之雲趨雨府濕化行風火同德上應歲星

災感其政撓其令速其穀蒼丹間穀言太者其

耗文角品羽風燥火熱勝復更作蟄蟲來見流

水不冰熱病行於下風病行於上風燥勝復形

於中初之氣寒始肅殺氣方至民病寒於右

類注云前陽明之政是
耗白甲呂羽義未詳
洋註曰初之生氣木厥
陰風水也而改明燥金
客氣加之則寒氣始

新校正云詳此注云同
正歲与二十四氣同疑非
恐是于大寒日之司氣
候同

類注云過歲運化氣
行先天時不及歲化生
成後天時同正歲化生
成与天二十四氣運速同
無先後也

類注云下之氣持於氣交也

類注云金位西金主財

在泉之右向太陰

備肝設
寒於
右于

清殺氣方至民病寒于右之下金主西方也

解精微命曰夫風之中目也伯氣內守於精是火氣燭目故見風則泣下也有以此之天之疾風生能雨比之謂也

蓋云化源西月也迎取之少阴之首首

之下○二之氣寒不去華雪水水殺氣施化霜

迺降名草上焦寒雨數至陽復化民病熱於中

三之氣天政布風迺時舉民病泣出耳鳴掉眩○四之氣天政暑濕熱相薄爭於左之上民病

黃痺而為附腫○五之氣燥濕更勝沈陰迺布寒氣及體風雨迺行○終之氣畏火司令陽迺大化蟄蟲出見流水不冰地氣大發草迺生人迺舒其病溫厲○必折其鬱氣資其化源贊其

新校正云詳此運何以不言適氣同異少多之制者蓋一厥陰之政手少

陽之政同六氣分政惟厥陰手少陽之政上下無克四時之異治化惟一故不再言同風熱者多寒化異風熱者少寒化也

類注云此運奇意而求其意應之明驗也

類注云此序也位方也凡主客六氣各有次序亦各有方位云蓋此為日時之首故可以占一歲之兆

運氣十八

運氣無使邪勝歲宜以辛調上以鹹調下畏火之氣無妄犯之用溫遠溫用熱遠熱用涼遠涼用寒遠寒食宜同法有假反常此之道也反是者病

帝曰夫子言可謂悉矣然何以明其應乎岐伯

曰昭乎哉問也夫六氣者行有次止有位故常以正月朔日平且視之觀其位而知其所在矣

運有餘其至先運不及其至後此天之道氣之

類注云相火虛寒尤多難辨故曰畏火之氣無妄犯之以明其當慎也

素問卷八

六十四

運氣十九

常也。運非有餘非不足。是謂正歲。其至當其時也。帝曰：勝復之氣，其常在也。災眚時至，候也。奈何？岐伯曰：非正化者，是謂災也。

帝曰：天地之數終始，奈何？岐伯曰：悉乎哉！問也。是明道也。數之始起於上，而終於下。歲半之前，天氣主之；歲半之後，地氣主之。上下交互，氣交主之。歲紀畢矣，故曰位明氣月，可知乎？所謂氣也。帝曰：余司其事，則而行之，不合其數，何也？岐

類注云：上下左右之位既明，則氣之有六月之有十二，其終始移易之數皆可知矣。此即所謂天地之氣也。

五先紀太帝云：帝曰：何謂氣有多少？岐有盛衰，鬼史區曰：陰陽之氣有多少，故曰三陰三陽也。岐有盛衰，謂五行之治，各有太過不及也。

運氣七

伯曰：氣用有多少，化治有盛衰，衰盛多少，同其化也。帝曰：願聞同化何如？岐伯曰：風溫春化同，熱曠昏火夏化同，勝與復同，燥清烟露秋化同，雲雨昏暝埃長夏化同，寒氣霜雪冬化同。此天地五運六氣之化，更用盛衰之常也。

帝曰：五運行同，天化者，命曰天符。余知之矣，願聞同地化者，何謂也？岐伯曰：大過而同天化者，三不及而同天化者，亦三太過而同地化者，三

類注云：治合也。氣用有多少，化治有盛衰，言一歲之上下左右，主客運氣，必有所合。若以多合多，則感者愈，感以少合少，則衰者愈。衰故感衰之化，各有所從，則各同其化也。五運，政大帝聖成紀，收氣繁布化治，不終類運云。金之收氣盛，布則走，他氣不得終其令也。治和也。澤也。類注云：勝與復同。同者言初氣。三氣勝之常也。四氣終氣復之常也。凡此同化之氣，所遇皆然，無分乎四時也。下文燥

烟露等化亦然

甲辰甲戌 同天符
壬寅壬申 同天符
庚子庚午 同天符
癸巳癸亥 同歲會

辛丑辛未 同歲會
合十二年內三年歲會
癸卯癸酉 同歲會

六律皆大命云帝曰其貴賤何如岐伯曰天符為執法歲位為行令天一天符為貴人帝曰邪之中也奈何岐伯曰中執法者其病速而危中行令者其病徐而持中貴人者其病暴而死

類達云時謂四時而主氣也位謂六步而客氣也主客之氣皆當敬畏不犯為從犯則為逆矣

不及而同地化者亦三此凡二十四歲也帝曰願聞其所謂也岐伯曰甲辰甲戌太宮下加大陰壬寅壬申太角下加厥陰庚子庚午太商下加陽明如是者三癸巳癸亥少徵下加少陽辛丑辛未少羽下加大太陽癸卯癸酉少徵下加少陰如是者三戊子戊午太徵上臨少陰戊寅戊申太徵上臨少陽丙辰丙戌太羽上臨太陽如是者三丁巳丁亥少角上臨厥陰乙卯乙酉

戊子 天符
戊午 天符
戊寅 天符
戊申 天符
丙辰 天符
丙戌 天符
乙卯 天符
乙酉 天符

六徵皆大命歲會八年內四年天符內二年同天符

丁巳丁亥 天符
乙卯 天符
乙酉 天符

都合三十二年
二十六

巳巳未 天符
合十二年內四年天符

少商上臨陽明巳丑巳未少宮上臨太陰如是者三除此二十四歲則不加不臨也帝曰加者何謂岐伯曰太過而加同夫符不及而加同歲會也帝曰臨者何謂岐伯曰太過不及皆曰天符而變行有多少病形有微甚生歿有蚤晏耳帝曰夫子言用寒遠寒用熱遠熱未知其然也願聞何謂遠岐伯曰熱無犯熱寒無犯寒從者和逆者病不可不敬畏而遠之所謂時與六位

氣

類註云客主氣運至必
應時天之信也不知時云
失天信其寒熱溫涼
用之必當氣之宜也不
知逆從逆氣宜矣

運氣
十七

也帝曰溫涼何如岐伯曰司氣以熱用熱無犯
司氣以寒用寒無犯司氣以涼用涼無犯司氣
以溫用溫無犯問氣同其主無犯異其主則小
犯之是謂四畏必謹察之帝曰善其犯者何如
岐伯曰天氣及時則可依時及勝其主則可犯
以平為期而不可過是謂邪氣反勝者故曰無失
天信無逆氣宜無贊其復是謂至治
帝曰善五運氣行主歲之紀其有常數乎岐伯

類註云量其勝氣其復皆助邪也知而弗犯是謂至妙之治
未云此是期之紀邪化勝復正化皆有常數不可不察云

新按正云詳對化從

標成數正化從本生聚
子之歲熱化七燥化九甲
子之歲熱化二燥化四類
進曰新按正註云似乎

近理云諸家多宗之
而實有未必然者何也

如少陰司天子午歲也
固可以子午正對矣

然少陰司天則陽明在
泉陽明用事則五屬

卯酉也又方得以子午
之氣在泉之正對乎故

以司天言正對則可以
在泉言正對則不合

矣且內經諸篇並無
正對之說但正化對化

之義亦不可不知云

下文曰太過者其數成
不及者其類生去守

以生也

新按正云按去珠云下

日臣請次之

甲子 甲午歲

上少陰火○中太宮土運○下陽明金○熱

化二○雨化五○燥化四○所謂正化日

也○其化上鹹寒中苦熱下酸熱所謂藥食

宜也

乙丑 乙未歲

上太陰土○中少商金運○下太陽水○熱

壬辰壬戌歲之條類註云此結上文
三句言言本年上下三氣正化之
度正化正氣所化也度而日也日而
度也指是令用事之時候也後按此

壬辰壬戌歲類註云其化言氣化病治之意下子午歲高

藏氣法時命云肺欲收急食酸以收之用酸補之至其要太命云金位
之主其補以酸又曰日明之客以酸補之此以日明居少

陰之下其氣不足故宜治之如此下文同

若熱又持子與專太命
云熱淫所勝手以鹹
寒燥淫于內治以苦
濕此云下酸熱疑誤
也

明道司天之條云歲宜
鹹而更之調其上甚則
以苦燥之以酸收之而
守其下甚則以苦泄
之云云同地氣者以濕熱
化

新校正云詳七宮西
室允位天柱司也災之
方以運之當方言運
其命九宮各野言一
十六

新校正云按青珠曰
酸平下中濕至其專
太命云濕淫所勝手以苦熱
寒淫于內淫治以耳熱
太明司天之條云歲宜以苦燥
之濕之甚者奈之池之云云
同寒者以熱化同者多之
新校正云按青珠曰下中涼
又按至其專太命曰火淫所
勝平以鹹冷風淫于內治以
辛涼

河日司天之條云歲宜
鹹宜辛酸滲之泄之
漬之癸之云云異風熱
者少寒化

類推云丁年少用木運
不及故有燥年未勝之
清化有清化則有少子
未復之熱化然皆非本
年正化故曰邪化日也
同者謂二年相同也凡陰
年不及故有勝復邪
化而陽年則不言勝復
後故此

新校正云詳三宮東室
震位天衝司
相明司天之條云歲宜
以鹹以苦以辛汗之清之
散之同熱者多天化

新校正云按至其專太
命云寒淫所勝平以辛

化○寒化勝復同○所謂邪氣化日也○災

七宮○濕化五○清化四○寒化六○所謂

正化日也○其化上苦熱中酸和下甘熱所

謂藥食宜也

丙寅 丙申歲 陽明司天之條。丙明。少角。少陰。清熱勝復同正高運。云清勝少角熱復清氣故曰清熱勝復同也餘少運皆同云云。丁卯丁酉歲類推。

上少陽相火○中大羽水運○下厥陰木○

火化二○寒化六○風化三○所謂正化日

也○其化上鹹寒中鹹溫下辛溫所謂藥食

新校正云詳了歲正月壬寅為子德符便為平氣勝復運同正角金不勝木亦災土又丁卯年得子木佐之可

宜也

丁卯 歲 丁酉歲 新校正云詳了歲正月壬寅為子德符便為平氣勝復運同正角金不勝木亦災土又丁卯年得子木佐之可

上陽明金○中少角木運○下少陰火○清

化○熱化勝復同○所謂邪氣化日也○災

三宮○燥化九○風化三○熱化七○所謂

正化日也○其化上苦小溫中辛和下鹹寒

所謂藥食宜也

戊辰 戊戌歲 新校正云按至其專太命云燥淫所勝平以苦溫熱淫于內治以鹹寒又青珠曰上苦熱也

熱濕淫于內治以苦熱
又去其濕至本濕下酸平
若以燥之濕之異寒濕
者燥濕化寒者少之

新校正云按至辛酉政大
命云其昔四維又无元
若再云中宜天禽司

嚴陰司天之條云歲
宜以辛調上以鹹調下
畏火之氣無害犯之

新校正云按至辛酉政大
命云其昔四維又无元
若再云中宜天禽司

新校正云詳以運至在
象但水及只言寒化一
寒化一者少相之化元也
若太陽在泉之化則辛
未寒化一辛丑寒化
六

上太陽水○中太徵火運○下太陰土○寒

化六○^火熱化七○^{土辰戌歲}濕化五○^{辰申歲}所謂正化日也

其化上苦溫中甘和下甘溫^{手毒熱}所謂藥食宜也

巳巳亥歲

^{庚辰戌歲}寒子午歲

^{庚辰戌歲}平去珠

^{庚辰戌歲}辰戌歲

上厥陰木○中少宮土運○下少陽相火○

風化清化勝復同○所謂邪氣化日也○災

五官○風化三○濕化五○火化八○^七所謂

正化日也○其化上辛涼中甘和下鹹寒所

新校正云詳至九月甲戌月巳得甲戌古還正言

丁巳亥歲皆同

丁巳亥歲皆同

謂藥食宜也

新校正云按至辛酉政大命云風淫所勝子以辛涼

庚午符 庚子歲符

上少陰火○中太商金運○下陽明金○熱

化七○清化九○燥化九○^四所謂正化日也

其化上鹹寒中辛溫下酸溫^{甲子甲子歲他皆作溫}所謂藥食宜也

辛未會 辛丑歲會

上太陰土○中少羽水運○下太陽水○雨

化風化勝復同○所謂邪氣化日也○災

新校正云此至七月丙申月水還正羽

新校正云按素珠云上酸和下甘温又其要大論云温淫所勝平治苦熱是淫于內治淫熱類注云運子在泉同氣故只言寒化一而止

新校正云詳此以運子在泉俱木故只言風化分大角之運化也若厥明在泉之化則壬申風化三壬寅風化類注云運子在泉同所司天之條云同風熱者多寒化

新校正云詳此以運子在泉俱火故只言熱化二熱化二者以微之運化也若少陰在泉之化則癸酉熱化七癸

知熱化二類注云運子在泉同新校正云按素珠上苦熱

新校正云詳此以運子在泉俱土故只言濕化五新校正云按素珠曰上苦濕下酸平又按至真要大論曰寒淫所勝平以辛熱濕淫于內治以苦熱天陽司天之條云同寒濕者燥熱之化

官。○雨化五。○寒化一。○所謂正化日也。○

其化上苦熱中苦和下苦熱所謂藥食宜也。

壬申符 壬寅歲符 同天

上少陽相火。○中大角木運。○下厥陰木。○

火化二。○風化八。○所謂正化日也。○其化

上鹹寒中酸和下辛涼所謂藥食宜也。

癸酉 癸卯歲 同歲

上陽明金。○中少徵火運。○下少陰火。○寒

寒化六

所謂正化日也

其化上苦熱中苦和下苦熱所謂藥食宜也

上少陽相火中大角木運下厥陰木

火化二風化八所謂正化日也其化

上鹹寒中酸和下辛涼所謂藥食宜也

癸酉 癸卯歲 同歲

上陽明金中少徵火運下少陰火寒

新校正云詳九宮離位南天英司也

化雨化勝復同所謂邪氣化日也。○災九官

燥化九。○熱化二。○所謂正化日也。○其化

上苦水濕中鹹溫下鹹寒所謂藥食宜也。

甲戌 歲會同 甲辰歲 歲會同

上太陽水。○中太宮土運。○下太陰土。○寒

化六。○濕化五。○所謂正化日也。○其化上

苦熱中苦溫下苦溫所謂藥食宜也。

乙亥 乙巳歲

新校正云詳己亥年三月得庚辰月見于德符即氣遠正高火未得三而先平火不勝則水復又多是水得力年火火不勝也己亥年火未小勝已為火佐於勝也即於二月中氣若火時化是來行勝不得水復過三月庚辰月已見庚而氣自全至遠正高

嚴陰司天之條云

上厥陰木。○中少商金運。○下少陽相火。○熱化寒化勝復同。○所謂邪氣化日也。○災七宮。○風化八。○清化四。○火化二。○正化度也。○其化上辛涼。中酸和下鹹寒藥食宜也。

丙子歲 丙午歲

上少陰火。○中太羽水運。○下陽明金。○熱化二。○寒化六。○清化四。○正化度也。○其

甲子午歲他皆作濕

化上鹹寒中鹹熱下酸溫藥食宜也

丁丑歲 丁未歲

上太陰土。○中少角木運。○下太陽水。○清

化熱化勝復同。○邪氣化度也。○災三宮。○

雨化五。○風化三。○寒化一。○正化度也。○

其化上苦溫中辛溫下甘熱藥食宜也

戊寅歲 戊申歲

上少陽火。○中太徵火運。○下厥陰木。○火

新校正云詳天符司天與運合故只言火化七

新校正云按有珠曰下苦熱又按至真事類論云燥淫于內治以苦溫

新校正云按至真事類論云燥淫于內治以苦溫

新校正云按至真事類論云燥淫于內治以苦溫

新校正云按至真事類論云燥淫于內治以苦溫

新校正云按至真事類論云燥淫于內治以苦溫

新校正云按至真事類論云燥淫于內治以苦溫

新校正云按至真事類論云燥淫于內治以苦溫

火化七者太微之運也

若少阳司天之氣則戊寅火化二戊申火化七類運云司天与運同

阳明司天之條云同清者多地化

新校正云按珠曰辛温下酸平又按至真要本論曰寒淫所勝平以辛熱湿淫于内治以苦熱
太阳司天之條云同寒湿者燥熱化同者多

化七○風化三○正化度也○其化上鹹寒

中其和下辛涼藥食宜也

巳卯 巳酉歲

上陽明金○中少宮土運○下少陰火○風

化清化勝復同○邪氣化度也○災五宜○

清化九○雨化五○熱化七○正化度也○

其化上苦小温中其和下鹹寒藥食宜也

庚辰 庚戌歲

上太陽水○中太商金運○下太陰土○寒

化一○清化九○雨化五○正化度也○其

化上苦熱中辛温下其熱藥食宜也

辛巳 辛亥歲

上厥陰木○中少羽水運○下少陽相火○

雨化風化勝復同○邪氣化度也○災二官

風化三○寒化一○火化七○正化度也○

其化上辛涼中苦和下鹹寒所謂藥食宜也

素問卷八 七十二

素問卷八 七十二

壬午 壬子歲

上少陰火。○中太角木運。○下陽明金。○熱

化。二。○風化八。○清化四。○正化度也。○其

化上鹹寒中酸涼下酸溫藥食宜也。

癸未 癸丑歲

上太陰土。○中少徵火運。○下太陽水。○寒

化雨化勝復同。○邪氣化度也。○災九宮。○

雨化五。○火化二。○寒化一。○正化度也。○

新校正云。按者珠曰。早苦
熱。又按。至真要本。論云。
燥。注于內。治以苦熱。
以陰司天之條云。同天
氣者。以寒清化。

新校正云。按者珠云。上酸和
下甘溫。又按。至真要本。論
云。濕淫所勝。平以苦熱。寒
淫于內。治以甘熱。
太陰司天之條。注云。少角少徵。歲平和處之。
類注同。

其化上苦溫中鹹溫下甘熱藥食宜也。

甲申 甲寅歲

上少陽相火。○中太宮土運。○下厥陰木。○

火化二。○雨化五。○風化八。○正化度也。○

其化上鹹寒中鹹和下辛涼藥食宜也。

乙酉 乙卯歲

上陽明金。○中少商金運。○下少陰火。○熱

化寒化勝復同。○邪氣化度也。○災七宮。○

新校正云。按乙酉為正商
以酉金相佐。故得乎氣。
乙卯之年。之氣。若火中
火未行。勝水未行。樓其
氣。以辛。以三月庚辰。已得
庚合金運。正商其氣
乃平。

丁未歲。和。辛丑年。未歲。他皆作耳。
酸和。辛丑年。未歲。他皆作耳。
加酉歲。和。已亥歲。辛丑年。未歲。他皆作耳。
辛丑年。未歲。他皆作耳。

太一天符。乙卯歲。符。苦熱。子子歲。少陽司天之條云。異風熱者。
苦溫。辰戌歲。少寒化。

陽明司天之條去同清者多地化

新校正云詳此以運與司天俱水運故只言寒化六者太羽之運也若太陽司天之化則丙戌寒化一丙辰寒化六類註云司天中運同

新校正云詳此運與司天根本故只言風化三風化三者少角之運化也若厥陰司天之化則丁亥風化三丁巳風化八類註云司天與運同

新校正云詳此運與司天俱火故只言熱化七熱化七者太微之運化也若少陰司天之化則戊子熱化七戊午熱化七少陰司天之條云同天氣者以寒清化類註云司天中運同

燥化四。○清化四。○熱化二。○正化度也。○其化上苦小溫。中苦和下。鹹寒藥食宜也。

丙戌符 丙辰歲符

上太陽水。○中太羽水連。○下太陰土。○寒

化六。○雨化五。○正化度也。○其化上苦熱。

中鹹溫下甘熱藥食宜也。

丁亥符 丁巳歲符

上厥陰木。○中少角木連。○下少陽相火。○

新校正云詳丁年正月壬子丁得土合為于德府為正角平元

清化熱化勝復同。○邪氣化度也。○災三官

風化三。○火化七。○正化度也。○其化上辛

涼中辛和下鹹寒藥食宜也。

戊子符 戊午歲符

上少陰火。○中太微火連。○下陽明金。○熱

化七。○清化九。○正化度也。○其化上鹹寒

中其寒下酸溫藥食宜也。

己丑符 己未歲符

新校正云詳此運與司
天俱去故言雨化五
新校正云指去珠云
平又指至真事太極云
濕淫所勝平以苦熱
者以燥化同者多之

少陽司天之條云寒風
熱者亦寒化

上六陰土。○中少宮土運。○下大陽水。○風

○濕化五

化清化勝復同。○邪氣化度也。○災五宮。○

雨化五。○寒化一。○正化度也。○其化上苦

熱中其和下其熱藥食宜也。

庚寅庚申歲

主少陽相火。○中太商金運。○下厥陰木。○

火化七。○清化九。○風化三。○正化度也。○

其化上鹹寒中辛溫下辛涼藥食宜也。

溫丙子丙申歲他皆作涼

陽明司天之條云同
清者多地化

辛卯辛酉歲

上陽明金。○中少羽水運。○下少陰火。○雨

化風化勝復同。○邪氣化度也。○災一宮。○

清化九。○寒化一。○熱化七。○正化度也。○

其化上苦小溫中苦和下鹹寒藥食宜也。

壬辰壬戌歲

上太陽水。○中大角木運。○下太陰土。○寒

化六。○風化八。○雨化五。○正化度也。○其

新校正云指去珠云
溫下酸平之指至真事
太極云濕淫所勝平以

幸熱濕淫于內治等
熱
大司天之條云：異寒
濕者燥濕化異者少
之

新授正氣詳此運與在
泉俱火故只言火化
化二者少微火運之化也
若少陽在泉之化則癸
巳熱化七癸亥熱化二

昭云帝曰善五
運氣行主歲
之紀其有常數
乎岐伯曰臣請次之

運氣

化上苦溫中酸和下甘溫藥食宜也。
癸巳同歲癸亥同歲會同歲
上厥陰木。○中少徵火運。○下少陽相火。○
寒化雨化勝復同。○邪氣化度也。○災九宮。
風化八。○火化二。○正化度也。○其化上辛皆同
涼中鹹和下鹹寒藥食宜也。
凡此定期之紀勝復正化皆有常數不可不察
故知其要者一言而終不知其要流散無窮此

差云復報也
先有勝制則
後必復也

運氣

之謂也。帝曰善。

帝曰五運之氣亦復歲乎。岐伯曰鬱極適發待時

而作也。帝曰請問其所謂也。岐伯曰五常之氣

太過不及其發異也。帝曰願卒聞之。岐伯曰太

過者暴不及者徐暴者為病甚徐者為病持。帝

曰太過不及其數何如。岐伯曰太過者其數成

不及者其數生。土常以生也。○帝曰其發也何

如。岐伯曰土鬱之發巖谷震驚雷殷氣交埃昏

詳註類注氣交三氣
之文見前文主注以之
上蓋山之高者非

此注云大水去已石土危
然若羣羊駘散牧於田
野凡言去者沙石同也
此注云雨府大陰之所左
也埃白氣似雲而薄也
埃固有微也微者如
紗縠之騰也者如薄
雲霧也甚者羣近
微者羣遠
類注云霞擁朝陽見於
且也埃白土氣之濁也
詳注云去其地時雲橫
天山或游或游或或或
其氣靡靡斯去云
佛前之先兆後乃因
之而樹爵極耳
類注云游於蛟蟄也朝
生暮死其出以陰此言
大者為雲橫天山小者為浮游生滅皆濕化也
二者之見則王前羣將羣先兆彰其佛鬱
也

黃黑化為白氣濕氣之氣嵐之屬也飄驟高深擊石飛空洪水迺從
川流漫衍田牧土駒化氣迺敷善為時雨始生
始長始化始成養也終也故民病心腹脹腸鳴而為數後
甚則心痛脇腹嘔吐霍亂飲發注下附腫身重
雲奔雨府霞擁朝陽山澤埃昏其迺發也以其
四氣雲橫天山浮游生滅佛之先兆○金鬱之
發天潔地明氣清氣切大涼迺舉草樹浮煙燥
氣以行霧霧敷起殺氣來至草木蒼乾金迺有

類注云金氣有聲金
氣勁而秋也

此注云
言是四
始者明
百病化
成也

詳注云陳塵同
類注陳編也
爾本相食鹽釋名時
珍白鹽字象惡中煎
自之秋也推云天生白鹽
人生曰鹽
此注云雲霧白氣也其
狀如雲霧而不流行塵土
地如霜雪得日晞也
類注云雲霧白氣如
霧者
刺節其邪命云勝者
者身之大關節也
此注云水精與水皆上承
火故其氣也在居相更
之前後類注云水本王
於冬其元氣將改羣於

聲故民病欬逆心脇滿引少腹善暴痛不可反
側肺病盜乾面陳色惡山澤焦枯土凝霜肉佛迺發
也其氣五夜雪白露林莽聲悽怫之兆也○水
鬱之發陽氣迺辟陰氣暴舉大寒迺至川澤嚴
凝寒雲結為霜雪甚則黃黑昏翳流行氣交迺
為霜殺水迺見祥故民病寒客心痛腰膻痛大
關節不利屈伸不便善厥逆痞墜腹滿陽光不
治空積沈陰白埃昏瞑而迺發也其氣一火前

類注云祥災異也
允吉凶之兆皆曰祥

他例

火令之時陰乘陽也

類注云深玄黑色也麻散如麻散亂可見微見而隱也大都占氣之法當於平旦候之其色黑而微黃者為志黑為水色微黃者黑水將乾之兆也

類注云風氣之至動變不定故其色也亦無常期類注云腫鬱謂赤氣也大明也類注云詳經註中腫字疑誤

類注云腫字誤當作腫下章少陰所至為腫

類注云腫亦黃色也

類注云止水蓄積之水也風行或言熱極風生風熱二火熾而人言惑亂也

明理論云煩者煩惱之煩懷者耐悶之貌即心中鬱然不舒暢憤然無去比之煩悶而甚者慎惱也

新校正云詳去火俱耗四氣者何蓋火有二位為水耗之所又火耗耗申未故火爵之耗在四氣也

類注云本王於夏其氣尚故耗於未申之

後太虛深玄氣猶麻散微見而隱色黑微黃怫之先兆也。○木鬱之發太虛埃昏雲物以擾大風迺至屋發折木木有變故民病胃脘當心而痛上支兩脇不通飲食不下甚則耳鳴眩轉目不識人善暴僵仆太虛蒼埃天山一色或為濁色黃黑鬱若橫雲不起雨而迺發也其氣無常長川草偃柔葉呈陰松吟高山虎嘯巖岫怫之先兆也。○火鬱之發太虛腫霧大明不彰

炎火行大暑至山澤燔燎材木流津廣廈騰烟土浮霜肉止水迺滅蔓草焦黃風行或言濕化迺後故民病少氣瘡瘍癰腫脇腹胃背面首四肢膜憤臚脹瘍痲嘔逆瘧疾骨痛節迺有動注下溫瘧腹中暴痛血溢流注精液迺少日赤心熱甚則脅悶懊懣善暴死刻終大溫汗濡玄府其迺發也其氣四動復則靜陽極反陰濕令迺化迺成華發水凝山川冰雪焰陽午澤怫之先

云云府者肝空也

類注云本王於夏其氣尚故耗於未申之

六微皆太極相火下水氣受之

兆也。○有佛之應而後報也。皆觀其極而迺發也。木發無時。水隨火也。謹候其時。病可與期。失時及歲。五氣不行。生化收藏。政無恒也。帝曰。水發而雹。雪土發而飄驟。木發而毀折。金發而清明。火發而曠味。何氣使然。岐伯曰。氣有多少。發有微甚。微者當其氣甚者。兼其下。微其下。氣而見可知也。帝曰。善。五氣之發。不當位者何也。岐伯曰。命其差。帝曰。差有數乎。岐伯曰。後皆二十

也。差三十日。餘分七刻。半氣相未去。而甚盛也。度日也。四時之後。令當留。新校正云。詳注云。八十七刻半。當作四十二刻。又四十分刻之三十。類註云。後者自始及終也。三十度而有奇。一月之數也。奇謂四十三刻七分半也。蓋氣有先至後至之差。不過三十度耳。即如氣盈朔虛。節序置閏之法。蚤至者先十五日。有奇。遲至者後十五日。

有奇或前或後。總不出一月有奇之數。正此義也。六微皆太極云。初九三十度。而有奇。中氣同法。類註云。奇謂三十日。餘四十三刻。又四十分刻之三十也。初中相合。則六十日。餘八十七刻半也。又云。初中各三十日。餘四十三刻。四方刻之三也。

運氣

度而有奇也。

帝曰。氣至而先後者何。岐伯曰。運太過。則其至先。運不及。則其至後。此候之常也。帝曰。當時而至者何也。岐伯曰。非太過。非不及。則至當時。非是者。青也。帝曰。善。氣有非時而化者何也。岐伯曰。太過者。當其時不及者。歸其已勝也。帝曰。四時之氣。至有蚤晏。高下左右。其候何如。岐伯曰。行有逆順。至有遲速。故太過者。化先天不及者。

水注云。青矣也。

以差云。冬雨。春涼。秋熱。夏寒。之類。皆為歸已勝也。類註云。已勝者。已被勝也。

樂與後北

類注云春氣生自下而升故始於下秋氣收自上而降故始於上夏氣長成盛在氣六故始於中標万物盛長之表也冬氣伏藏由盛而殺故始於標

運氣

標上中下
冬秋夏春

化後天。帝曰。願聞其行。何謂也。岐伯曰。春氣西行。夏氣北行。秋氣東行。冬氣南行。故春氣始於下。秋氣始於上。夏氣始於中。冬氣始於標。春氣始於左。秋氣始於右。冬氣始於後。夏氣始於前。此四時正化之常。故至高之地。冬氣常在。至下之地。春氣常在。必謹察之。帝曰善。義足矣。新按正氣常命云地者高下氣有溫黃帝問曰。五運六氣之應見。六化之正。六變之紀。何如。岐伯對曰。夫六氣正紀。有化。有變。有勝。

在之
政大
者高
者下
者氣
熱

類注云豐微列表也。故開折也。詳註云時化之當者六部生氣之常化也。又云時化之常者四時正化之常候也。

類注云員周也。類註云相火用事其熱尤甚。陽氣盛極之達於外物得之而散。全故曰行出。

有復有用。有病不同其候。帝欲何乎。帝曰。願盡聞之。岐伯曰。請遂言之。○夫氣之所至也。厥陰所至為和平。少陰所至為暄。太陰所至為埃溼。少陽所至為炎暑。陽明所至為清勁。太陽所至為寒。少陰所至為大。火府為舒榮。太陰所至為雨。少陽所至為熱。府為行出。陽明所至為司殺。府為庚倉。太陽所至為寒。府為歸藏。司

王馬
張
主氣
之化
也
所司
化之

詳註云司化之常者曰
天在泉六位之常化也
又云司天之常生榮化
長收藏亦正化之常也
類注云司主也六氣各有
所主乃正化之常也
新校正云按六微旨大
篇曰風位之下金氣秉
之故厥陰為風生而終
為肅也又曰按六微旨
大篇云少阴之上熱氣治
之中見太陽故為熱生
而中為寒也又云君位
之下水精秉之亦為
寒之義也

類注云愚上文六化厥陰大陰少陽明俱言終而惟少陰大陰言中者何也蓋六氣之道陰陽而已陰陽微非水火而已
少陰者君火也太陽者寒水也而勝則冰復故少陰所至為熱生中為寒此為象之外陽內陰也故勝則陽復
故太陽所至為寒生中為溫此坎象之外陰內陽也故惟此二氣言中者言陰陽互藏之細領也其他言終者言五
行下兼之義耳

類注云土位之下風氣秉之故太陰濕生而終為註而即飄驟之謂新校正云按六微旨大篇曰相火之下水氣秉之故
少陽為火生而終為蒸騰也又云詳此六氣俱先言本化次言所及之氣而後曰明之化言燥生終為涼未見所及
之氣再尋上下之義當曰陽明所至為涼生終為燥乃與諸氣義同貫蓋以金位之下火氣秉之故陽明為清生
而終為燥也又曰按六微旨大篇曰太陽之上寒氣治之中見少陰故為寒生而中為溫

詳註云德化之常者
德生動物之常化也
類注云以上言化者化五
類
詳註云布政之常者
亦正化之常也類注云
氣布則物從其化故謂
之政

類注云飄風旋轉風也

化之常也。厥陰所至為生為風搖少陰所至
為榮為形見太陰所至為化為雲雨少陽所至
為長為蕃鮮陽明所至為收為霧露太陽所至
為藏為周密氣化之常也。厥陰所至為風生
終為肅少陰所至為熱生中為寒太陰所至為
濕生終為注雨少陽所至為火生終為蒸源陽
明所至為燥生終為涼太陽所至為寒生中為
溫德化之常也。厥陰所至為毛化少陰所至

類注云德生植物之常化也
類注云六氣各有所化亦正化之常也以上二化皆兼植物而言
類注云六氣各有所化亦正化之常也以上二化皆兼植物而言

為羽化太陰所至為裸化少陽所至為羽化陽
明所至為介化太陽所至為鱗化德化之常也
厥陰所至為生化少陰所至為榮化太陰所
至為濡化少陽所至為茂化陽明所至為堅化
太陽所至為藏化布政之常也。厥陰所至為
飄怒太涼少陰所至為大暄寒太陰所至為雷
霆驟注烈嵐少陽所至為飄風燔燎霜凝陽明
所至為散落溫太陽所至為寒雪水雹白埃氣

類注云金氣極火疝
類注云木氣
類注云勝氣
類注云水氣
類注云出五

類註云燒動風之性迎
隨木之性
次註云焰白焰也曉赤
黃色也

類註云光頭虹電火
先之屬也形雲赤雲
詳註云全行之章者謂
風寒暑濕燥火而為
合歲物莫能違也

類註云云行而物無敢
違故謂之令以古政
曰變曰令者凡三類
次註曰浮虛薄腫按
之復起也

次註曰筋縮故急

詳註曰孰者于日明大
腸病也陰股膝解筋
足病足日明胃起
類註曰日明胃起
於臍故為孰膚於
氣衝總於宗筋于
於足故為尻膝足
等病

氣厥類註云血蟻皆
為臍血但甚者為血
微者為蟻中藏經曰
痺者閉也次註云謂謂
溢食不可也之云謂謂
謂註中行於脊頭
脈之間也俗誤呼為溢汗

變之常也。厥陰所至為撓動為迎隨少陰所
至為高明焰為曉太陰所至為沉陰為自埃為
晦暝少陽所至為光顯為彤雲為暝陽明所至
為煙埃為霜為勁切為悽鳴太陽所至為剛固
為堅芒為立令行之常也。厥陰所至為裏急
少陰所至為瘍身熱太陰所至為積飲否隔
少陽所至為噎膈為瘡瘍陽明所至為浮虛太
陽所至為屈伸不利病之常也。厥陰所至為

變之常也。
詳註云氣變之常者變乎之氣而產是也惟用甚不已則下乘之氣兼行故為

至為高明焰為曉太陰所至為沉陰為自埃為
晦暝少陽所至為光顯為彤雲為暝陽明所至

為煙埃為霜為勁切為悽鳴太陽所至為剛固
為堅芒為立令行之常也。厥陰所至為裏急

少陰所至為瘍身熱太陰所至為積飲否隔
少陽所至為噎膈為瘡瘍陽明所至為浮虛太

陽所至為屈伸不利病之常也。厥陰所至為

陽所至為屈伸不利病之常也。厥陰所至為

風濕筋

次註云支柱也

假寒

支痛少陰所至為驚惑惡寒戰慄譫妄太陰所

至為痿滿少陽所至為驚躁腎味暴病陽明所

至為厥尻陰股膝解筋足病太陽所至為腰

痛病之常也。厥陰所至為緦尻少陰所至為

悲妄血蟻太陰所至為中滿霍亂吐下少陽所

至為喉痺耳鳴嘔涌陽明所至為脇痛彼揭太

陽所至為澀汗瘰癧之常也。厥陰所至為脇
痛嘔泄少陰所至為語笑太陰所至為重肘腫

腎病

瘰癧

腸皮

肝病

又云附腫肉泥榜之不起也

註証曰日跌為胸身我為

痼 氣交妻大命肌肉

痼酸之曰肉痼痼

詳註云流泄禁止者足

太陽病也

詳註云氣報德報化謂天

地氣也高下前後中

外謂生病所也手之

臥陽其氣高足之陰陽

其氣下足太陽氣在身

後足少明氣在身身

足太陽少陰厥陰氣在

在身中足少陽氣在身

側各隨所在言之氣

變生病象也

類注云各飯不勝謂必

從可克者而施其化也

類注云所在即方月

也微驗也主氣之方月

有常客氣之方月無

定云類註云思按

少陽所至為暴注 暍瘳暴外陽明所至為暍噎

太陽所至為流泄 禁止病之常也 ○凡此十二

變者報德以德報化以化報政以政報令以令

氣高則高氣下則下氣後則後氣前則前氣中

則中氣外則外位之常也故風勝則動熱勝則

腫燥勝則乾寒勝則浮濕勝則濡泄甚則水閉

附腫隨氣所在以言其變耳帝曰願聞其用也

岐伯曰夫太氣之用各歸不勝而為化故太陰

大腸病

火病

水病

肺病

火病

火病

火病

肺病

寒病

寒病

寒病

肺病

筋脈抽瘳

筋脈抽瘳

筋脈抽瘳

筋脈抽瘳

筋脈抽瘳

筋脈抽瘳

筋脈抽瘳

筋脈抽瘳

筋脈抽瘳

筋脈抽瘳

筋脈抽瘳

筋脈抽瘳

筋脈抽瘳

筋脈抽瘳

筋脈抽瘳

筋脈抽瘳

筋脈抽瘳

筋脈抽瘳

筋脈抽瘳

筋脈抽瘳

筋脈抽瘳

筋脈抽瘳

筋脈抽瘳

筋脈抽瘳

噎者 手陽明 之病也

乾皮 中也

新校正云詳此當云少水

用化施於太陽 太陽寒化施於少陰 少陰熱化

施於陽明 陽明燥化施於厥陰 厥陰風化施於

大陰 大陰命其所在以徵之也 帝曰自得其位何

如 岐伯曰自得其位常化也 帝曰願聞所在也

岐伯曰命其位而方月可知也

帝曰六位之氣盈虛何如 岐伯曰大少異也 大

者之至徐而常 少者暴而亡 帝曰天地之氣盈

虛何如 岐伯曰天氣不足地氣隨之地氣不足

運氣 三十一

類注云天氣即司天地

氣節在泉運節歲

運歲運居上下之中

氣交之右故天氣欲降

則運必先之而降地氣
欲升則運必先之而
升也

詳註曰假如丁壬木運
司天在泉為金則不勝
司天在泉為木為火則
同和隨吾運之所從而
民病是生

詳註云所謂謂差者乃
相去不同之義非過差
之差天道以太少而有
盈虛何過差之有哉
五帝政大命次注云
上古經法也

運氣
二十

天氣從之運居其中而常先也惡所不勝歸所
同和隨運歸從而生其病也故上勝則天氣降
而下下勝則地氣遷而上勝多少而差其分微
者小差甚者八差甚則位易氣交易則大變生
而病作矣大要曰其紀五分微紀七分其差可
見此之謂也

詳註云差之甚者計有其半差之微者止十合之二年
刺法論云詳其微甚差有大小註大差七合小差五分
每十分行五

帝曰善論言熱無犯熱寒無犯寒余欲不遠寒
不遠熱奈何岐伯曰悉乎哉問也發表不遠熱

詳註云此之謂也
每十分行五

詳註云此之謂也
每十分行五

詳註云春宜涼夏宜
寒秋宜溫冬宜熱此
時之宜用不可不順然
犯熱治以寒犯寒治
以熱犯春宜用涼犯秋
宜用溫是以勝也

攻裏不遠寒帝曰不發不攻而犯寒犯熱何如
岐伯曰寒熱內賊其病益甚帝曰願聞無病者
何如岐伯曰無者生之有者甚之帝曰生者何
如岐伯曰不遠熱則熱至不遠寒則寒至寒至
則堅否腹滿痛急利之病生矣熱至則身熱
吐下霍亂癰疽瘡瘍發背注下爛疔腫脹嘔噦
衄頭痛骨節痠肉痛血泄淋瀝之病生矣
帝曰治之奈何岐伯曰時必順之犯者治以勝

詳註云此之謂也
每十分行五

詳註云此之謂也
每十分行五

詳註云此之謂也
每十分行五

詳註云此之謂也
每十分行五

詳論曰婦人懷妊謂之重身

論治十三

新校正云詳此婦人身重一節

重一節與上文義不接疑他卷脫簡於此

運氣三十三

水淫云達謂吐之令其條達也

發謂汗之令其疎散也

也奪謂下之令其擁礙也

世謂滲泄之解表利小便也折謂抑之制其衝逆也

運氣云正氣不足臨氣勝之假寒熱溫涼以資四正之氣則可以熱犯熱以寒犯寒以溫犯溫以涼犯涼也

也。新校正云故謂大聖癥瘕痛甚不堪則治以破積愈癥之藥是謂不救必死蓋死救之蓋存其大也雖服毒不死也上盈殞言母必全亦無殞言子亦不死也類註同

黃帝問曰婦人重身毒之何如岐伯曰有故無

殞亦無殞也帝曰願聞其故何謂也岐伯曰大

積大聚其可犯也衰其大半而止過者死

帝曰善鬱之甚者治之奈何岐伯曰木鬱達之

火鬱發之土鬱奪之金鬱泄之水鬱折之然調

其氣過者折之以其畏也所謂寫之帝曰假者

何如岐伯曰有假其氣則無禁也所謂主氣不

瀟湘集 五對論云

新校正云詳此二篇七在

未至水註云葉

既關子牙七篇

謂此二篇也而

今世有素問

七篇及昭明陰書論以

運氣三十七

足容氣勝也帝曰至哉聖人之道天地太化運行之節臨御之紀陰陽之政寒暑之令非夫子孰能通之請藏之靈蘭之室署曰六元正紀非齋戒不敢示慎傳也

刺法論篇第七十二 在病論篇第七十三 日本

黃帝問曰升降不前氣交有變即成暴鬱余已

知之如何預救生靈可得却乎岐伯稽首再拜

對曰昭乎哉問臣聞夫子言既明天元須窮刺

正紀大帝後列之為後

人移於此若以尚書七

篇之名皆在前篇之

末則曰本為得

熊氏云增入運氣提

專圖及經註音釋神

遺云

腹中論曰在刺法中

經云今經亡

詳註云刺法本經篇

名等七十二今亡別有

熊宗立補遺具此

篇但考之並無此

語

全元起註本

卷六十八篇

七十九篇

七

熊宗立句讀本

補遺二篇

八十一篇

九卷

馬素堂註本

八十一篇

素問卷八

八十一

法可以折鬱扶運補弱全真瀉盛蠲餘今除斯
 苦帝曰願卒聞之岐伯曰升之不前即有甚凶
 也木欲升而天柱窒抑之水欲發鬱亦須待時
 當刺足厥陰之井火欲升而天蓬窒抑之火欲
 發鬱亦須待時君火相火同刺包絡之榮土欲
 升而天衝窒抑之土欲發鬱亦須待時當刺足
 太陰之俞金欲升而天英窒抑之金欲發鬱亦
 須待時當刺手太陰之經水欲升而天芮窒抑

九卷
 卷六十八篇
 七十九篇
 七
 熊宗立句讀本
 補遺二篇
 八十一篇

九卷
 八十一篇

之水欲發鬱亦須待時當刺足少陰之合○帝
 曰升之不前可以預備願聞其降可以先防岐
 伯曰既明其升必達其降也升降之道皆可先
 治也木欲降而地晶窒抑之降而不入抑之鬱
 發散而可得位降而鬱發暴如天間之待時也
 降而不下鬱可速矣降可折其所勝也當刺手
 太陰之所出刺手陽明之所入火欲降而地玄
 窒抑之降而不入抑之鬱發散而可矣當折其

素問卷八

八十一

素問卷八
八十一
所勝可散其鬱當刺足少陰之所出刺足太陽
之所入土欲降而地蒼室抑之降而不下抑之
鬱發散而可入當折其勝可散其鬱當刺足厥
陰之所出刺足少陽之所入金欲降而地彤室
抑之降而不下抑之鬱發散而可入當折其勝
可散其鬱當刺心包絡所出刺手少陽所入也
水欲降而地皁室抑之降而不下抑之鬱發散
而可入當折其土可散其鬱當刺足太陰之所

出刺足陽明之所入帝曰五運之至有前後與
升降往來有所承抑之可得聞乎刺法岐伯曰
當取其化源也是故太過取之不及資之太過
取之次抑其鬱取其運之化源今折鬱氣不及
扶資以扶運氣以避虛邪也資取之法令出密
語。

運氣
三十九

黃帝問曰升降之刺以知要願聞司夫未得遷
正使司化之失其常政即萬化之或其皆妄然

與民爲病可得先除欲濟羣生願聞其說岐伯
稽首再拜曰悉乎哉問言其至理聖念慈憫欲
濟羣生臣乃盡陳斯道可申洞微太陽復布卽
厥陰不遷正不遷正氣塞於上當寫足厥陰之
所流厥陰復布少陰不遷正卽氣塞於
上當刺心包絡脉之所流少陰復布太陰不遷
正不遷正卽氣留於上當刺足太陰之所流太
陰復布少陽不遷正不遷正則氣塞未通當刺

手少陽之所流少陽復布則陽明不遷正不遷
正則氣未通上當刺手太陰之所流陽明復布
太陽不遷正不遷正則復塞其氣當刺足少陰
之所流○帝曰遷正不前以通其要願聞不退
欲折其餘無令過失可得明乎岐伯曰氣過有
餘復作布正是名不過位也使地氣不得後化
新司天未得遷正故復布化令如故也已亥之
歲天數有餘故厥陰不退位也風行於上未化

布天當刺足厥陰之所入子午之歲天數有餘故少陰不退位也熱行於上火餘化布天當刺手厥陰之所入丑未之歲天數有餘故太陰不退位也濕行於上雨化布天當刺足太陰之所入寅申之歲天數有餘故少陽不退位也熱行於上火化布天當刺手少陽之所入卯酉之歲天數有餘故陽明不退位也金行於上燥化布天當刺手太陰之所入辰戌之歲天數有餘故

太陽不退位也寒行於上凜水化布天當刺足少陰之所入故天地氣逆化成民病以法刺之預可平病

運氣
四十一

黃帝問曰剛柔二干失守其位使天運之氣皆虛乎與民為病可得平乎岐伯曰深乎哉問明其與青天地迭移三年化疫是謂根之可見必有逃門假令甲子剛柔失守剛未正柔孤而有虧時序不令即音律非從如此三年變大疫也

詳其微甚。察其淺深。欲至而可刺。刺之。當先補腎。俞次三日。可刺足太陰之所注。又有下位巳卯不至。而甲子孤立者。次三年。作土癘。其法補寫一如甲子同法也。其刺以畢。又不須夜行及遠行。令七日潔清淨齋戒。所有自來腎有久病者。可以寅時面向南。淨神不亂。思閉氣不息。七遍。以引頸。嚙氣順之。如嚙甚硬物。如此七遍。後餌舌下津。令無數。○假令丙寅剛柔失守。上剛

于失守。下柔不可獨主之。中水運非太過不可執法而定之。布夫有餘而失守。上正天地不合。即律呂音異。如此。即天運失序。後二年變疫。詳其微甚。差有大小。徐至。即後三年。至甚。即首三年。當先補心。俞次五日。可刺腎之所入。又有下位地甲子。辛巳柔不附剛。亦名失守。即地運皆虛。後二年變水癘。即刺法皆如此矣。其刺如畢。慎其大喜欲情於中。如不息。即其氣復散也。令

靜七日。心欲實。令少思。○假令庚辰剛柔失守。上位失守。下位無合。乙庚金運。故非相招。布天未退。中運勝來。上下相錯。謂之失守。始洗林鍾。商音不應也。如此。即天運化易。三年變大疫。詳其天數。差有微甚。微即微。三年至甚。即甚。三年至當先補肝。俞次三日。可刺肺之所行。刺畢。可靜神七日。慎勿大怒。怒必真氣却散之。又或在下地甲子乙未失守者。即乙柔干。即上庚獨治。

之亦名失守者。即天運孤主之。三年變癘。名曰金癘。其至待時也。詳其地數之等差。亦推其微甚。可知遲速。爾諸位乙庚失守。刺法同。肝欲平。即勿怒。○假令壬午剛柔失守。上壬未遷。正下丁獨然。即雖陽年。虧及不同。上下失守。相招其有期。差之微甚。各有其數也。律呂二角。失而不和。同音有日。微甚如鬼。三年大疫。當刺脾之俞。次三日。可刺肝之所出也。刺畢。靜神七日。勿大

醉歌樂其氣復散又勿飽食勿食生物欲令脾
 實氣無滯飽無久坐食無太酸無食一切生物
 宜其宜淡又或地下甲子丁酉失守其位未得
 中司即氣不當位下不與壬奉合者亦名失守
 非名合德故柔不附剛即地運不合三年變癘
 其刺法一如木疫之法○假令戊申剛柔失守
 戊癸雖火運陽年不太過也上失其剛柔地獨
 主其氣不正故有邪干迭移其位差有淺深欲

二

至將合音律先同如此天運失時三年之中火
 疫至矣當刺肺之俞刺畢靜神七日勿大悲傷
 也悲傷即肺動而真氣復散也人欲實肺者要
 在息氣也又或地下甲子癸亥失守者即柔失
 守位也即上失其剛也即亦名戊癸不相合德
 者也即運與地虛後三年變癘名曰火癘是故
 立地五年以明失守以窮法刺於是疫之與癘
 即是上下剛柔之名也窮歸一體也即刺疫法

論治
二十

只有五法。即總其諸位失守。故只歸五行而統之也。
 黃帝曰。余聞五疫之至。皆相染易。無問大小。病狀相似。不施救療。如何可得。不相移易者。岐伯曰。不相染者。止氣存內。邪不可干。避其毒氣。天牝從來復得。其往氣出於腦。即不邪干。氣出於腦。即先想心如日。欲將入於疫室。先想青氣自肝而出。左行於東。化作林木。次想白氣自肺而

論治
二十一

出右行於西。化作戈甲。次想赤氣自心而出。南行於上。化作焰明。次想黑氣自腎而出。北行於下。化作水。次想黃氣自脾而出。存於中央。化作土。五氣護身之畢。以想頭上如北斗之煌煌然。後可入於疫室。○又一法於春分之日。日未出而吐之。○又一法於雨水日後。三浴以藥泄汗。○又一法。小金丹方。辰砂二兩。水磨雄黃一兩。葉子雌黃一兩。紫金半兩。同入合中。外固了。地一尺。

四三氣

築地實不用爐不須藥制用火二十片煨之也
 七日終候冷七日取次日日出合于埋藥地中七
 日取出順日研之三日煉白沙蜜為丸如梧桐
 子大每日望東吸日華氣一口冰水下一丸和
 氣嚥之服十粒無疫干也
 黃帝問曰人虛即神遊失守位使鬼神外干是
 致夭亡何以全真願聞刺法岐伯稽首再拜曰
 昭乎哉問謂神移失守雖在其體然不致死或

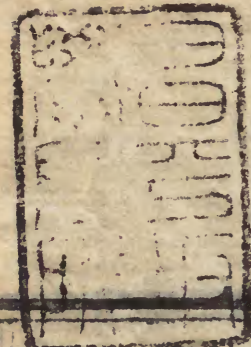
有邪乎故令天壽○只如厥陰失守天以虛人
 氣肝虛感天重虛即魂遊於上邪干厥大氣身
 温猶可刺之刺其足少陽之所過次刺肝之俞
 人病心虛又遇君相二火司天失守感而三
 虛遇火不及黑尸鬼犯之令人暴亡可刺手少
 陽之所過復刺心俞○人脾病又遇太陰司天
 失守感而三虛又遇土不及青尸鬼邪犯之於
 人令人暴亡可刺足陽明之所過復刺脾之俞

○人肺病遇陽明司天失守感而三虛又遇金不及有赤尸鬼干人令人暴亡可刺手陽明之所過復刺肺俞○人腎病又遇太陽司天失守感而三虛又遇水運不及之年有黃尸鬼干犯人正氣吸人神魂致暴亡可刺足太陽之所過復刺腎俞○黃帝問曰十二藏之相使神失位使神彩之不圓恐邪干犯治之可刺願聞其要岐伯稽首再拜曰悉乎哉問至理道真宗此非

聖帝焉究斯源是謂氣神合道契符上天心者君主之官神明出焉可刺手少陰之源肺者相傳之官治節出焉可刺手太陰之源肝者將軍之官謀慮出焉可刺足厥陰之源膽者中正之官决斷出焉可刺足少陽之源臆中者臣使之官喜樂出焉可刺心包絡所流脾為諫議之官知周出焉可刺脾之源胃為倉廩之官五味出焉可刺胃之源大腸者傳道之官變化出焉可

刺大腸之源。小腸者受盛之官。化物出焉。可刺。小腸之源。腎者作強之官。伎巧出焉。刺其腎之源。三焦者決瀆之官。水道出焉。刺三焦之源。膀胱者州都之官。精液藏焉。氣化則能出矣。刺膀胱之源。凡此十二官者。不得相失也。是故刺法有全神養真之旨。亦法有修真之道。非治疾也。故要修養和神也。道貴常存。補神固根。精氣不散。神守不分。然即神守而雖不去。亦全真人神。

不守非達至真。至真之要在乎天玄。神守天息。復入本元。命曰歸宗。



慶應

皇清御覽

素問卷之八

九

經者，人之常經也。經者，脈之常流也。經者，氣之常通也。經者，血之常運也。經者，神之常居也。經者，魂之常守也。經者，魄之常附也。經者，志之常定也。經者，意之常明也。經者，思之常清也。經者，慮之常慎也。經者，智之常遠也。經者，德之常積也。經者，仁之常廣也。經者，義之常正也。經者，禮之常節也。經者，信之常實也。經者，忠之常盡也。經者，孝之常順也。經者，悌之常睦也。經者，友之常和也。經者，愛之常博也。經者，敬之常嚴也。經者，節之常制也。經者，廉之常潔也。經者，恥之常辱也。經者，勇之常壯也。經者，剛之常強也。經者，柔之常弱也。經者，虛之常空也。經者，實之常滿也。經者，動之常靜也。經者，靜之常安也。經者，躁之常急也。經者，急之常緩也。經者，慢之常怠也。經者，怠之常勤也。經者，奢之常儉也。經者，儉之常豐也。經者，貪之常吝也。經者，吝之常施也。經者，嗔之常忍也。經者，忍之常平也。經者，怨之常釋也。經者，釋之常和也。經者，爭之常讓也。經者，讓之常安也。經者，取之常與也。經者，與之常得也。經者，得之常失也。經者，失之常復也。經者，復之常成也。經者，成之常敗也。經者，敗之常存也。經者，存之常亡也。經者，亡之常存也。經者，存之常亡也。經者，亡之常存也。經者，存之常亡也。經者，亡之常存也。

黃帝內經素問卷之八終



