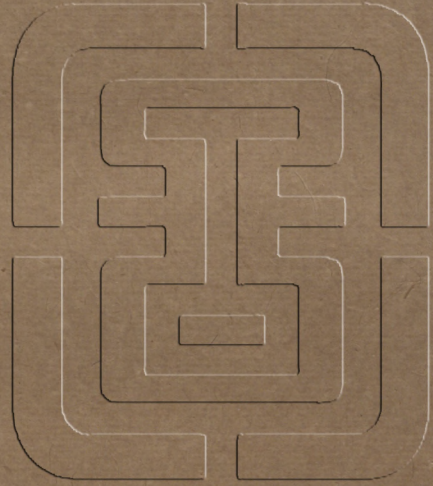


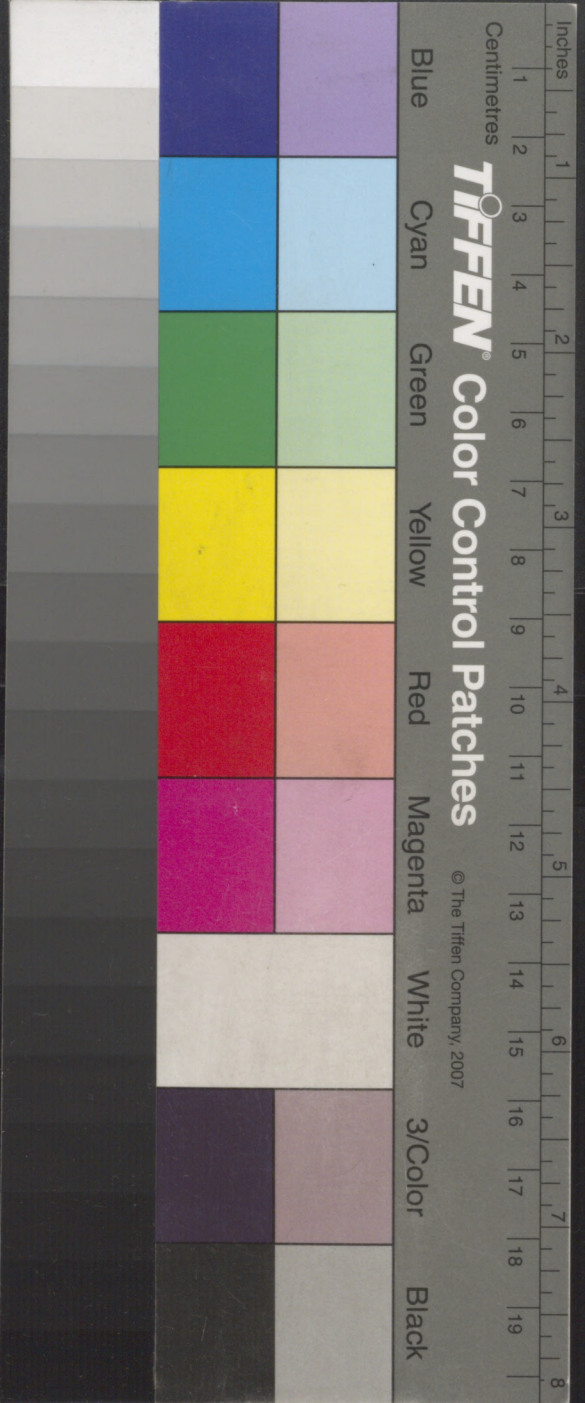


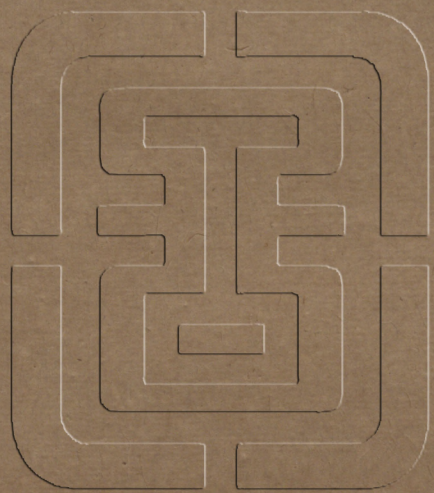
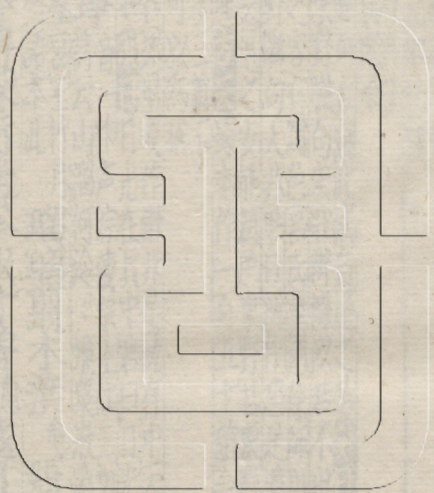
580

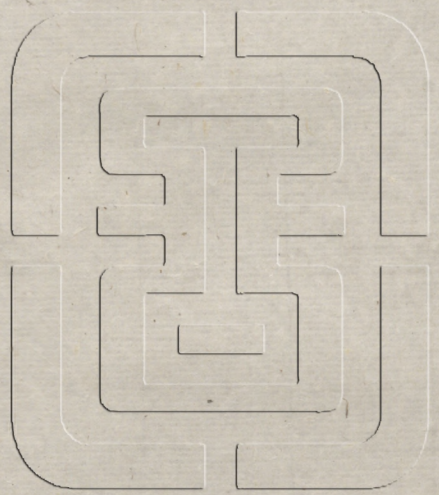


朱文公校昌黎先生集

三







朱文公校昌黎先生文集卷之八

考異附

聯句

多九和初作

城南聯句

東野聯句古無此法自退之始云劉貢父云退之字
東野聯句古無此法自退之始云劉貢父云退之字
東野聯句古無此法自退之始云劉貢父云退之字
東野聯句古無此法自退之始云劉貢父云退之字

竹影金瑣碎

或作竹影非是沈存中云乃日光非竹影也
或作竹影非是沈存中云乃日光非竹影也
或作竹影非是沈存中云乃日光非竹影也

泉音玉涼琤

詩音山溜聲在藏宗土江日切金鎖碎則不可也
詩音山溜聲在藏宗土江日切金鎖碎則不可也
詩音山溜聲在藏宗土江日切金鎖碎則不可也

瓜步

搜尋得深行逸卒出寸碧
搜尋得深行逸卒出寸碧
搜尋得深行逸卒出寸碧

如錦

紛往地
紛往地
紛往地

木腐

或垂耳
或垂耳
或垂耳

草珠

競駢
競駢
競駢

詩亭毛詩傳息也機春確也果潺浚力氣吹鼓飄飄精養饌
木盤發 較妖藤索紆 較恐合切紆北明切此句與小兒履
或作妖較紆或作併或作耕或作併云今併字不入更韻故
季者履之名但用之於此句以無意義疑當作較紆以爲鞋
面跡履之名今用之於此句以無意義疑當作較紆以爲鞋
以繩索急縛罪人之名也言捕取妖狐而以藤索縛之也
荒學五六卷 古藏四三卷 三或作三四里儒拳足拜愈土
怪家語季子穿井得土圭問孔曰明時也依蹄道補復破
或旁加虫追此訊前主 荅云皆冢卿也 敗壁剝寒月
後人增也 折筮嘯遺笙 荅云皆冢卿也 敗壁剝寒月
微呈 古樂府衣上香櫛在極裏書未城 荅云皆冢卿也
或思君 古樂府衣上香櫛在極裏書未城 荅云皆冢卿也
唾拾未盡 玉啼墮猶鎗 荅云皆冢卿也 敗壁剝寒月

猶鏡人墮 音本或作 玉題意相 猶鏡人墮 音本或作 玉題意相
此以交 音本或作 玉題意相 猶鏡人墮 音本或作 玉題意相
向當 音本或作 玉題意相 猶鏡人墮 音本或作 玉題意相
言藏 音本或作 玉題意相 猶鏡人墮 音本或作 玉題意相
珉 音本或作 玉題意相 猶鏡人墮 音本或作 玉題意相
瑤 音本或作 玉題意相 猶鏡人墮 音本或作 玉題意相
窺 音本或作 玉題意相 猶鏡人墮 音本或作 玉題意相
驅 音本或作 玉題意相 猶鏡人墮 音本或作 玉題意相
造 音本或作 玉題意相 猶鏡人墮 音本或作 玉題意相
助 音本或作 玉題意相 猶鏡人墮 音本或作 玉題意相
亦 音本或作 玉題意相 猶鏡人墮 音本或作 玉題意相
雞 音本或作 玉題意相 猶鏡人墮 音本或作 玉題意相
詩 音本或作 玉題意相 猶鏡人墮 音本或作 玉題意相

瓊蕋寫江調瓊江或作紅 姜蕤綴藍瑛姜蕤音英 藍瑛音瑛

引古本南詞亦喜用江調字 浙王炊香粳音更 粳音更

藍田之王也庖霜繪玄卿 浙王炊香粳音更 粳音更

其從折者星歷切 孟所謂接浙而行是也本多作折朝

已百態春醪又十名 哀匏或作慶 肌坐空曠或作慶

疑餘品猶遇也 解魄不自主痺切 肌坐空曠或作慶

不可拔燧瞳 仙童或作慶 肌坐空曠或作慶

尚存之二駢鮮 互探嬰或作慶 肌坐空曠或作慶

浪登于登于 霞關或作慶 肌坐空曠或作慶

復臯神區扶帝壤 壞蘊郁天京祥色被文彦

揮柳隱伏饒氣象 興替示堆坑壁華 風期誰復或作

分鳥兩河因通流 神物巨靈也露神物 擁終儲地頑

歸蓄 訐謔壯締也始 輔邪登階清階 空秀恣填塞呀靈

畜渟水止也澄益 大睽漢魏愈 肇初邁周贏積照涵德

鏡傳經儷 暗也金蕭 音盈不 教子一 食指家行

鼎飛愈 寵族飲弓旌弈制 盡從賜或 殊私得逾程

過法飛橋上架漢 天涇 綽岸俯規瀛 海也規 或作窺規

滿碧遠輸委湖嵌 如費 攜擎湖 本也規 或作窺規

淘下音日張 寫使從 大漠或 作炭 非是楓 者音 諸選 云

評盧儲 至南荆嘉植鮮 危朽膏 懸長巧紐 翠或 嘉植言

謂揚柳之屬 理致白 如膏懸 長巧紐 翠或 嘉植言

攢斫善 或作蓋 魚口星浮沒馬 毛錦斑駁五 方亂風土

百種分鉏耕葩 華相姑出華 菲茸共舒情類 招臻

獨詭對 周地 歷切 道物 極也 相如 翼伏 衿纓 屬危 望

跨飛動真 升躡登閑 登竹 有切 登宏 屋響 也春 游樂

獨詭對 周地 歷切 道物 極也 相如 翼伏 衿纓 屬危 望

跨飛動真 升躡登閑 登竹 有切 登宏 屋響 也春 游樂

獨詭對 周地 歷切 道物 極也 相如 翼伏 衿纓 屬危 望

跨飛動真 升躡登閑 登竹 有切 登宏 屋響 也春 游樂

獨詭對 周地 歷切 道物 極也 相如 翼伏 衿纓 屬危 望

霍蔡愈羅音隨草木敷華兒襟霞彩伴駭婪嬪音萌

嬪音萌婦兒遺燦飄的皤音珠翠淑顏洞精誠嬌應如在

寤音類類意若含醞鴛音其衣帶雲衣如交翔衣帶鵝肪

截佩璜如純漆赤如雞冠黃如蒸栗黃半壁黑文昇相照灼

愈武勝屠撓音槍其形於有音高營通波物鱗介音愈羽如

割錦不酬價音構雲於有音高營通波物鱗介音愈羽如

賦音充詩及其中古字作物方說非是也。疏音疏疏音疏富蕭衛音蕭鴻頭排

刺音杜若大者買養馴孔翠音遠苞樹蕉音蕉拈音拈拈音拈拈音拈

刺音杜若大者買養馴孔翠音遠苞樹蕉音蕉拈音拈拈音拈拈音拈

忠貞戰服脫明介音朝冠音朝彩音朝彩音朝彩音朝彩音朝

也音縮比音縮比音縮比音縮比音縮比音縮比音縮比音縮比音縮

也音縮比音縮比音縮比音縮比音縮比音縮比音縮比音縮

嗶嗶音前嗶嗶音前嗶嗶音前嗶嗶音前嗶嗶音前嗶嗶音前嗶嗶音前

館儒養經史音綴綴音綴綴音綴綴音綴綴音綴綴音綴綴音綴

膳自北下音函函音函函音函函音函函音函函音函函音函

錯口腹音趙趙音趙趙音趙趙音趙趙音趙趙音趙趙音趙

仇恨音百百音百百音百百音百百音百百音百百音百

抑橫免官評音言言音言言音言言音言言音言言音言言音言

折足去蹠音毛毛音毛毛音毛毛音毛毛音毛毛音毛毛音毛

鷹甚飢音音音音音音音音音音音音音音音音音音音音

裂腦擒控音音音音音音音音音音音音音音音音音音音音

而或音音音音音音音音音音音音音音音音音音音音

而或音音音音音音音音音音音音音音音音音音音音

而或音音音音音音音音音音音音音音音音音音音音

猛鷲鷲也今按鷲首何類切不雅鷲也 妖殘謂好 梟鴆鴆或作鴆今 箭出

方驚評也其音各者鳥鷲也 礙輒礙輒也 窳窮尚嘖視 箭出

困衝也切 枿枿也 淨豁豁也 騁遙略卒 生也

射獵也 已上言歲律及郊至 古音命韶散音 英帝旗旆流

日月也 玄祇祇姓 黑拒饅 豐盛慶流 獨瘡

壁也 玄祇祇姓 黑拒饅 豐盛慶流 獨瘡

威暢擗 鐘開 天祇祇姓 黑拒饅 豐盛慶流 獨瘡

高問也 求用表其宏德厚生植 剎剎也 是惟禮之盛

宅土盡華族運田閒強毗陰 庾森嶺 槍啄場 歲祥鵬

神鳥名勝子 鵬鵬也 路路也 智鳥也 鵬鵬也 鵬鵬也

哇肥 翦翦也 匪匪也 陶固收 益益也 利利也 養積餘健

如石明 僧孟孟也 曉曉也 鐘鐘也 瘦頭開 鳩鳩也 蛇蛇也

鐘音 錘錘也 春春也 鐘鐘也 瘦頭開 鳩鳩也 蛇蛇也

多足中 錘錘也 春春也 鐘鐘也 瘦頭開 鳩鳩也 蛇蛇也

麥黃韻 鸚鵡鸚鵡也 賢朋戒先 庚庚也 馳門填 偏偏也 碎碎也

成也 輶輶也 碎碎也 賢朋戒先 庚庚也 馳門填 偏偏也 碎碎也

滿杏也 賢朋戒先 庚庚也 馳門填 偏偏也 碎碎也

杜牧也 賢朋戒先 庚庚也 馳門填 偏偏也 碎碎也

也也 賢朋戒先 庚庚也 馳門填 偏偏也 碎碎也

繩繩也 賢朋戒先 庚庚也 馳門填 偏偏也 碎碎也

也也 賢朋戒先 庚庚也 馳門填 偏偏也 碎碎也

也也 賢朋戒先 庚庚也 馳門填 偏偏也 碎碎也

也也 賢朋戒先 庚庚也 馳門填 偏偏也 碎碎也

嬰頌鼻偷困淑郁愈郁氣眼刺強盯瞬上音瞬下音瞬視兒是節是
鮑顏色鮑茲疆称都城青饒書富罄魚鱸愈固史補云必事遠
觀無端逐羈倉助再切晉史吳人謂中州人將身親
魁魅愈浮跡侶鷗鷺音精腥味空奠屈西天年徒羨彭作天或
驚魂見蛇蚓愈觸嗅值蝦蟇上音蝦下音蝦似幸得覆中氣
暫休暇愈驅明出岸鬢明或作嶼輕暢連輝望也連照瓊
瑩陶暗逐風乙愈鳥鶯切文鳥躍視舞晴晴音精晴切
作靖靖皆非是足勝勝遊也言自多詣心貪敵無効強敵也
始知樂名教愈何用苦拘拘拘拘周也晉史困弱畢景
也尽日任詩趣焉能守堦堦堦堦堦字書无堦字堦堦堦

會合聯句

論此多向士聖又皇用諧諧動翰龍善九龍理然竟高
何今外音音義腔口前以不知字書何以遊之也

離別言無期會合意弥重病添兒女戀老喪丈夫勇劔
心疑氣知未死或作詩思猶孤登愁去劇箭飛謹來若泉
涌析言析言析言多新貫作新貫抱無昔壅念難須動
追悔易勿輕踵愈吟巴山碎密或作密音說楚波堆
馬辭虎豹怒舟出蛟鼉怒任鯨時孤軒也幽抗百抽
雜百種瘴衣常腥膩蠶器多踈冗不也洞庭中班帝
之二女居之涕下揮竹竹尺班

意氣相入雜之成文出之文章之士少聯句蓋筆
成四公子摹耳
不有此詩妙如有京漢地方
意有焉辭虎豹怒舟出蛟鼉怒
意有公則云念難須動追悔易勿
意有諸會直算不逮之會合聯句四君子皆在一也
意氣相入雜之成文出之文章之士少聯句蓋筆
成四公子摹耳

有未嘗有否然插間別有弔斑林角飯餌沉塚忽爾銜遠
命歸數舞新龍或作示非鬼窟脫幽妖天居觀清棋

接新奉或作京遊步方振誦夢意猶陶詩書諸舊知酒食
嘉言憶清越病失耽與同腫夏陰偶高

在霄臆接虛擁或作纖纖捧或作輝燭浮螢幽響泚潛養寂寂

聽者益或作獨何心江疾有餘應或作休跡憶沈冥或作

穀或作有地介阜輩或作誰與雜青綠馬飾曜珪琪音

徒言濯幽泌或作升朝高潔逸或作誰與雜青綠馬飾曜珪琪

大雞昂然來小雞竦敬而待崢嶸顛盛氣顛音田洗刷凝鮮

壁也謂國離未銷鑠我志蕩叩龍或作張生得淵源

寒色披山冢堅如撞羣金或作龍旆垂天衛雲韶凝

關雞聯句

兩雄力相當者也或作一噴一醉然再接再砥乃則

揚休或作顛讀為闕揚讀為陽盛身中之氣使之或作洗刷凝鮮

右加龍斷言賈勇事加或作皆賈勇發霜劓爭前曜冰槩
莊子應下辨牛十九年而刃苦新發於剛風
俗通云矛長丈八者謂之槩霜劓冰槩皆以槩熱微然草根
響先被詩情覺感衰舊改工異逞新貌誰言擴明老謂擴
弁於朋友而又猶自將心學危管不敢憑巧机懼傾撲謂擴
加之必老也
机一作居青雲路難近黃鶴足仍銳謂擴未能飲淵泉立滯
叫芳菊謂擴房本草菊人謂百正日菊與子昔睽離嗟余苦屯
剥直道敗耶徑抽謀傷巧致謂擴音卓爾同楚詞謂諸也炎胡度
氛氳熱石行拳砢謂擴音確拳砢石角兒謂擴齊飢夏尤甚瘡渴秋更數君
顏不可覲君手無由搆謂擴角切今來沐新恩疾見返鴻朴儒
痒恣游息聖籍飽商推謂擴音確商推也左危行無低徊正言也
啣謂擴音啣啣兒以事婦人于謂擴音啣啣也車馬獲同驅酒醪
欣共款謂擴音啣啣惟憂棄官削謂擴音啣啣也車馬獲同驅酒醪
惟惶此志且何如希君為追治謂擴音啣啣也車馬獲同驅酒醪

秋雨聯句

按詩云霽宮煙火濕此公謂李官在京

萬木聲號呼百川氣交會庭翻樹離合牽懷到空山屬

愈浪戒戒切入說文瀉殊未終飛浮亦云泰郊甘津澤祥

也聽聽瀟瀟瀨愈簪垂白練練直練渠漲清湘大郊甘津澤祥

未伏潤肥荒艾愈禾禾初禾主人吟有歡客子歌無奈郊

侵陽日沈玄劉節風搜允愈塊塊北北遊峽喧騰騰高高風風也也

其氣塊塊北北非有限非也也遊峽喧騰騰高高風風也也

動應聽聽於於翠翠脫脫卧江汰卧太太音音激激飄飄來來枕枕前前高高灑灑自自天天外外愈

養音拱拱蟻蟻允何迫速急或作字見見鴉鴉羽羽詩詩箋箋蟬枝掃鳴噦噦

援菊茂新芳接或或逕蘭銷晚韻韻香香也也地鏡時昏曉池星競

漂沛郊謹郊吹郊交交尋一聲漑注咽羣籟愈儒宮煙火濕市舍

煎熬伏郊太太奢奢也也卧冷空避門衣寒屢循帶愈循循或或作作脩脩道道

其刀環又自備其髮鬢注謂摩順也梁范靜水怒已倒流陰
 繁熱疑害憂魚思舟徹魚非或作感禹勤澗懷襄信可
 畏疏决須有賴江流河疏庭商羊童謠曰天將大雨商羊
 著卜晴將問祭愈祭大龜也庭商羊童謠曰天將大雨商羊
 亦親酌氣酌氣酌氣酌氣酌氣酌氣酌氣
 嗚燼文具貧新不燭富粟空填會秦俗動言利
 管儒欲回巧深路倒羸駘弱途擁行軟音大毛羽皆遭凍離
 捷不能翻羽飛聲音今本以竹非也翻浪洗虛空傾
 敗藏蓋邪吾人猶在陳僮僕誠自節自節以下无識焉注必

其微也言吾人猶因思征蜀士未免濕戎旆安得發商
 颺廓然吹宿霧白日懸大野幽泥化輕瑤音
 暫一乾賊肉行可膾搜心思有效抽策期稱最豈惟慮收
 獲亦以救顛沛禽情初嘯儻搢音楚色微收霈庶幾諧
 我願遂止無已太原

征蜀聯句事見聖德

日王忿違傲左傳漢史屢見入詩則自便信始日余盜推
 有命事誅按蜀險豁關防秦師縱橫猾愈風旗市
 地揚雷鼓轟天殺天震動也竹兵彼斂音獨以竹為弓矢
 脆鐵刃我鏡鐵刃或作刀刑神叱音犀可為犀
 陰敵職切風也刑甲也神陰主我師而言犀札甲
 夫差水犀翻寬動如震也紛偃塞野勢欲傾謂頌
 之甲三千翻寬動如震也紛偃塞野勢欲傾謂頌
 塊北愈頌或生掙競掣跌競想率掣跌墮也癡突弱而突出

載實駝鳴圖軋切實重也圖說聲刑公詩云素聖靈段
頑壽養均卓察王篇首察早下書過雄虺乎交切虺聲無
多殺解罪弔學手愈暗許掩目病戰恤時銷洗劍霜夜清利
漢棧罷囂闈僚江上張絞勿條息澎入端聲音韻下音八切
寒絕朝乘本多設也或作寒乘乘今以古本論本多綴於厚懿枯之下古本
乃綴於息謂以之今以古本論本多綴於厚懿枯之下
占月劍之謂以之今以古本論本多綴於厚懿枯之下
柳斯謂以之今以古本論本多綴於厚懿枯之下
志真謂以之今以古本論本多綴於厚懿枯之下
其真謂以之今以古本論本多綴於厚懿枯之下
託寢謂以之今以古本論本多綴於厚懿枯之下
物不當再出謂以之今以古本論本多綴於厚懿枯之下

孟酬酒醪箱篋饋巾帙莫轄切也小臣昧戎經維用贊勳勳
格八切勳也書
汝勳誌勳也臣

同宿照句

此詩召爲用子博
十後與東野同宿而作

自從別君來遠出遭巧諧班二落春溪浩二浮秋浸毛
竒觀象筆羽怪見服長沙傳入其舍鳩切毒鳥朝行
多危棧朝行即棧或作無理當作棧夜卧饒驚枕如生榮今
分踰死棄昔情任無理當行參綺陌雞唱聞清禁如山
睛指高標槐密鷺長陰直一以薦巧舌千皆於如牛
病下匡鼎惟說詩相譚不讀識俞逆韻何嘈嗽上音曹下音
高名俟沽賃如紛葩歡髮填曠朗憂早滲言忘其憂如物參
漏也期或作亮張協七命野曠朗爲君開酒腸顛倒舞
而無塵潘岳寡婦賦想空宇方曠朗爲君開酒腸顛倒舞
相飲音陰曦光露曙物景曜鏗宵復錄音復祥氣儒門雖

大敗好首不敢闖義泉維至近盜索不敢沁七切沁水出
不取清琴試一揮白鶴叫相暗音暗或作相暗也又兒不取止
及也音暗或作相暗也又兒不取止
音關本作音同欲知同心同樂雙繭抽作絛安得識絛
雙繭作絛音關本作音同欲知同心同樂雙繭抽作絛

冰溪時咽絕聲也風裡風名方軒舉亦作擲風裡

北處不斷腸定知無斷更或

兩中寄孟刑部錢道昭句孟

秋潦淹轍跡淹或高居限參拜愈吹二蓄良思遙三仰嘉話

懷空抑噫或作高悶或作悶非是美君知道腰逸步謝天械

晨長隔歲百步遠殊界愈或商聽謂聽秋饒清聲悶

愈爵位冠冕之屬吟馨鏐紛雜抱照瑩疑怪撞宏聲不掉也輸

因媒介祛煩類決癱恆興劇爬疥或作今君輶音送

惠琢切奉明誠或作我羽已鍛或作雄伏今君輶音送

若嬰察或作欲知相從盡靈珀或作迨茲更凝情暫阻

立難敬壞氣涵秋天河有朗無驚拜或作祥鳳遺蒿鷄

雲韶掩夷韎莫非切徒騰口甚蟬鳴於未來聲已赫始鼓敵

前敗闔場再鳴先然臣不敏平陰之役先二子鳴村預注云

此於雞關勝而先鳴今
言再鳴先者蓋取此事
遐路一飛扁或東野繼奇躅脩綸
懸衆寤音戒莊子任公為大鈞巨網
穿空細丘垤照
日陋管前音至蠶豕屬也
音布丘至管嗣公以自喻也
何足道積慎如觸蠶音音指
音指切安靜兒左氏曰祈招
也
辭抱所諾翼二自申戒申申作伸
聖書空勸讀助盜食敢
求嘅楚夫切孔記无最
惟當騎款段譚車御款段馬足矣
豈
望觀珪玠弱操愧筠杉微芳比蕭蕪何以驗高明柔中有剛

遠遊聯句

遠遊送東野之江南也
詩見于曲者此而
長也習之李斯也

別腸車輪轉一日一萬周
離思春水泮瀾浸不可收
馳
光忽以迫飛響誰能留
取之詎灼二此去信悠
作前或

楚客宿江上夜竟樓浪頭
曉日生遠岸水芳綴孤舟
村

飲泊好木飲或作館云東野幽居詩有嘉
野蔬拾新柔獨

含悽二別中結鬱二愁人意舊行樂為吟新得儔
作意隱

濤氣尚盛恨竹淚空幽長懷絕無已多感良自尤
即路涉獻

歲歸期眇涼秋兩嶽月半落孤悲坐網纏愈
觀怪忽蕩漾叩

奇獨冥搜海鯨吞明月蔡氏黃州記嶼浪島沒大漚音漚

我有一寸鈎欲釣千丈流良知忽然遠壯志鬱無抽
或作

魅暫出沒或作蛟蟠互蟠蟠蟠力幽切蟠昌言拜舜禹舉颯音颯

或作帆凌斗牛吳楚分野懷精下音所或精夕降方

竹筒貯米投水祭之語見離騷祭神米也圖一作精非

餽賢岳乘桴追聖立飄然天外步豈肯區中囚愈肯或楚

些語助辭待誰弔賈辭絨恨投翳明翳其明也弗可曉或

不秘慮安所求氣毒放逐域寥開兒疇田疇雜芳菲疇當春
忽淒涼不枯亦颺颺謠衆猥敘抗蜀本云敘音烏來切楚
詞九章敘秋冬之言曰敘然也南楚凡言然改切又烏來切警
乃曲亦音讀今按方音是也敘說文亞改切又烏來切警
也史記項羽紀作矣亦音烏來反說文同黃音直讀敘乃為
漢書誤矣今或為作敘也巴語相伊幽字公詩二季士用伊
字亦讀矣今或為作敘也巴語相伊幽字公詩二季士用伊
張之字書卿愛為正默誓去外俗嘉願還中州江生水微
也行既樂躬肇自相勸音留行可樂則躬筆為勝矣飲
醇起明代味腥醒調醇德以酒為喻故云飲謝荒陬
也馳深鼓利機趨險驚蜚蝻或繫石沉斬尚大夫勸尚楚
之謏臣讚屈開弓射鵰咬書亦以難擊為鵰投竟放之於宗
源於懷王者皆在南方也其路暗執弭騎馬長卿大人賦時
山新尚鵰咬欲在南方也其路暗執弭騎馬長卿大人賦時
若後將混濁方召弭騎之應伯天神使也波驚戮陽侯
揚雄反陽騷云陵陽侯之素波方豈吾景之獨見許廣泛信
應彌曰陽侯古之諸侯有罪自投江其神為大帥

縹眇高行恣浮游外患蕭二去中悒稍之瘳振衣造雲關跪
坐陳清猷得風變讒巧仁氣銷戈矛人或作和名聲照
西海淑問無肯休豈或作肯歸哉孟夫子婦去無夷
猶也楚詞君不行夷歸婦去君歸或作婦與

晚秋園城夜會聯句

集注元和十二年七月裴度受命平淮右以鄭臣
為行蔡州治所公為行軍司馬季正封為判官其
詩與正封作於鄭城蓋九月間蔡未平時也詩凡
百韻東野死後公所與聯句者惟此可見耳

從軍古云樂極日王仲宣詩從軍談笑青油幕燈明夜
謝宣明面向日朱脩之三代版兵一朝居青油幕下作

觀音基月暗秋城折此諸本无上中丞三字羈客方寂歷

驚為時落泊語闌壯氣衰酒醒寒砧作愈奉院長無首惡
字遇主貴陳力夷山匪兼弱百牢犒輿師千戶疾也購首惡

正平生恥論兵末暮翹翹年未或依未初初頭延年不輕諾徒
然感恩義誰復論勳爵勳爵多士糴土被沾汚小夷施毒蠹
行行何當鑄劍戟劍戟相與歸臺閣室室婦婦歎歎鳴鳴鵲鵲音音樂樂聞聞
歸歸于于室室家人祝喜鵲鵲終朝考著龜何日親丞約
使斷津梁津梁開開或或作作問問鵲鵲博博愛愛見見漢漢潛軍索林薄紅塵羽書靖
沙囊固固銘銘山山子子所所工工插插羽羽余余何何忤忤未未足足煩煩刀刀組組沛沛公公軍軍戰戰
王王至至鳴鳴門門樊樊會會曰曰人人方方為為刀刀組組我我祇祇應應輸輸管管鑰鑰越越任任勾勾踐踐使使
大大魚魚肉肉言言賊賊不不足足以以傾傾刀刀組組我我祇祇應應輸輸管管鑰鑰越越任任勾勾踐踐使使
狼狼臂臂言言賊賊不不足足以以傾傾刀刀組組我我祇祇應應輸輸管管鑰鑰越越任任勾勾踐踐使使
刀刀靈靈誅誅天天固固無無縱縱力力戰戰誰誰敢敢却却正正賊賊二二雲雲梯梯攻攻那那照照切切諸諸陳陳亮亮
以以雲雲梯梯衝衝車車臨臨城城中中照照赫赫火火箭箭著著連連空空隳隳堆堆音音陳陳亮亮
羊羊五五日日五五夜夜而而照照夜夜焚焚城城郭郭軍軍門門宣宣一一令令廟廟葺葺建建三三畧畧有有黃黃

石公三畧畧上上雷雷鼓鼓揭揭千千槍槍或或作作鎗鎗云云奮奮風風翰翰曰曰川川木木浮
橋橋交交万万斧斧正正封封作作或或作作斧斧云云亦亦當當以以竹竹音音昨昨文文曰曰交交
拯拯殘殘虜虜狂狂可可縛縛愈愈摧摧鋒鋒若若猛猛兇兇超超乘乘秦秦師師過過周周北北門門疲疲氓氓墜墜將將
音音攬攬逢逢掖掖服服翻翻慙慙漫漫莫莫干干切切或或作作曼曼莊莊子子垂垂漫漫胡胡纓纓可可愕愕
正正星星殞殞聞聞雉雉如如雷雷野野切切唐唐景景龍龍初初有有大大星星殞殞于于西西南南聲聲可可愕愕
與與隨隨喚喚鶴鶴之之堅堅大大敗敗衆衆奔奔聞聞風風聲聲鶴鶴唳唳皆皆以以王王師師已已至至拒拒虎虎
豹豹貪貪犬犬羊羊鷹鷹鷂鷂憎憎鳥鳥雀雀作作鷹鷹或或燒燒陂陂除除積積聚聚灌灌壘壘失失依依託託或或失失
拊拊憑憑試試諭諭昏昏迷迷執執父父征征暴暴虐虐正正倉倉空空戰戰卒卒飢飢月月黑黑探探兵兵鏑鏑或或失失
暗暗兇兇徒徒更更蹈蹈藉藉逆逆族族相相嚼嚼愈愈軸軸轆轆巨巨淮淮泗泗旆旆連連夏夏鄂鄂大大
野野縱縱氏氏羌羌長長河河浴浴綳綳駱駱東東西西競競角角逐逐近近施施殢殢繳繳音音約約繇繇
然然於於矢矢織織生生絲絲也也婦婦人人怨怨童童聚聚謠謠天天映映鬼鬼行行瘡瘡愈愈漢漢刑刑
支支郡郡黜黜周周制制閑閑田田削削常常山山是是也也周周制制諸諸侯侯有有功功者者問問田田以以綬綬

之有剛地者 侯社退无功鬼薪文取薪三歲刑曰鬼薪懲不恪
歸之問田 侯社退无功鬼薪文取薪三歲刑曰鬼薪懲不恪
封余雖司斧鑕音質斧也孫曰公情本尚丘壑且待獻俘囚
終當返耕獲愈稟街陳鉄鈔子踐切也 地理畫封疆天
桃塞西京賦曰北有興鉄鈔子踐切也 地理畫封疆天
文掃寥廓正天子憫瘡痍將軍禁園掠策勲封龍額焯獸獲
麟脚詩用麟開秦關龍額麟平原對也 獸或作窮 麟脚見
子虛賦射麋則麟章昭曰持弓其也 家語謂魯西狩子見
商策勲折其角足載以歸豈用此也 今按歸魯用書序語
當歎作符義再詰誅敬王怒給復復音福前漢氏產子哀人瘼
澤髮解塊或作發金醜顏傾鑿落正封既音陀醜面緒楚
鑿落或金屑醜顏傾鑿落正封既音陀醜面緒楚
已安巢春蠶看滿箔音消音伯聲明動朝闕光寵耀京
洛旁午降絲綸中堅擁鼓鐸正封自堅謂大將居中以整
益自輔故云中堅此言裝 密坐列珠翠高門塗粉腹跋朝信

也 朝 賀書飛塞路歸鞍躍魏關橫雲漢秦關東岩等音等
拜迎羅羣居言切以藏矢置車印曰古問遺結囊正江
淮水清晏字宙重開拓是日號昇平此年名作元初二
西洪放方下究或作放窮窮冠子上情不下究淮南子寫
究為武虘亦旁魄旁魄四塞黃故也南據定蠻陬北攬空朔
漠正儒生愜教化愜切武士猛刺斫揚陵曰荆二研二吾相
兩優游他人雙落莫愈印從負鼎佩門為登壇鑿再入更顯
嚴顯或作深九遷弥塞謬正宿楚盡孤趙導騎多衛
霍因史擅芬芳官娃分綽約愈莊水注丹掖列鷓鴣洪鍾衣狐貉擢
文揮月毫講劍淬霜錫正命衣備涼火賜樂兼拊搏兩相鋪
攪上音響下山切風俗五鼎調勺藥愈子虛賦及
後語有勿祈却老此當異讀帶垂倉玉佩響黃金絡

誘接謂登龍謂或趨馳狀傾囊正封壘音霍青娥也騎長袖

紅頰吹鳴籥籥僕不忍辛勤何由恣歡詭愈惟當早富貴豈得

整夜宴但擲雀笑金仍祈却老藥詎歿廟配饗生堂合馨

音高不雅大鑄音傳不雅大安行庇松篁高卧枕莞莠音愈莞

音弱所以為席管洗沐恣蘭正楚詞浴蘭湯割意厭脾臑

草莠蒲也莞或作官其履切音日喜類非丑悅達志無隕獲正封隕或作頤談諧

酒席長慷慨或裝著斬馬斧楚靈王馬鞭上謂之楚靈師行則

用包羔礼羊羶愈章發也史記實則山多離隱豹野有求伸

蟻音使屈推選閣羣材為延搜一鷄抵左右供諛譽親交獻

諛具里切羣文大笑名聲載揄揚權勢實熏灼愈熏或作

憂心如熏毛傳熏灼也漢谷求道舊生感激當歌發酬酢羣

孫經騎純下客豐醴酪詎窮天真縣時時異市海賜脯音蒲

步隊其音切台作樂鼓還槌從禽弓始曠愈音曠也取歡

移日飲求勝通宵博五白孫曰博也原曰成象而

此五木即成靈氣爭呼六奇心運度正恩澤誠布護

神領非惟如之我布護之歸頑已蕭勺音酌諸不蕭音蕭

顏師古曰蕭齊樂勺周樂言以樂征伐也謀房中鼓蕭音蕭

揚封泰山揚云行則逆亂之徒交敬也告成上云亭封

山神亭亭云亭二山名也考古垂矩獲憂德切度也馬融

神之君或神云前堂清夜吹東第良辰酌池蓮折秋房院竹

翻夏揮五狩朝恒岱三畋宿揚旌音旌長揚五音習官名

長農書年討論馬法長懸格愈格音各揚旌曰振師五習官名

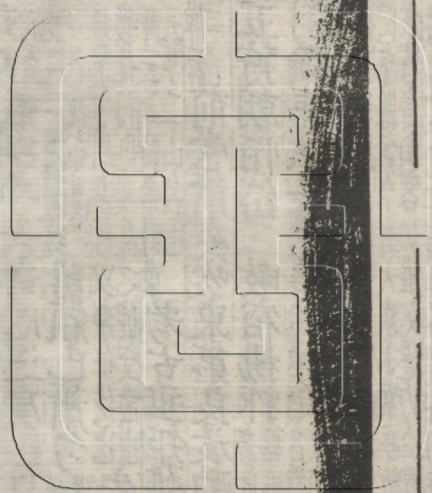
思非格亦廢也馬法謂馬馬者東京門祗帝時有善相

京索應破曰京縣名今有大索小索亭收或作牧音爾牛

時寢訛我僕或歌正封五各切音擊鼓曰音帝載功

帝之載彌天地臣辭芳音燿音炬音火也為詩安能詳燕用

存糟粕作愈音存音方



朱文公校昌黎先生集卷之九

律詩凡八十五首

題楚昭王廟

丘墳滿目衣冠盡增或城闕連雲草樹荒猶有國人懷舊德

一閒茅屋祭昭王

宿龍宮灘

浩浩復湯湯音適西清詩語魯直云退之裁騰水句尤見工此聲安能同旋灘聲抑更揚奔流疑激電驚浪似浮霜夢覺燈生暈宵殘雨送涼如何連曉語一半是思鄉或作惟是

又魚招張功曹或无下

又集注周官以時鱉魚魚春岸闊此與在中宵大炬然如書長船縛似橋深窺沙可數靜榜音誘進水無搖刃下那能脫初或波間或自跳中鱗鱗錦碎疑或當目訝珠銷迷火逃

釋附異音

翻近驚人去暫遙競多心轉細得雋音俊得傳音傳語時置澹馨
知存寡舫音舫或作船音船平覺獲饒交頭疑湊餌駢首類同條濫
沫情雖密登門事已潦事或志盈車盈車於河得魚焉其大盈車欺
故事飼犬上音飼食也魚音魚黃魚音黃魚詩曰脂膏兼飼犬驗今朝
血浪疑猶沸腥風遠更飄蓋江煙暮暮莫秋拂棹影寥寥
疑或瀨去愁無食龍移懼見燒如某名既設釣渭日徒消文
客爲先賦筒工喜盡話贈成思我友觀樂憶吾僚自可捐憂
累何須強問鴟音鴟何之楚人命鴟音鴟問於子鵬余去

李貞外寄紙筆

李伯康也伯康以貞元十九年爲郴州刺史
權德輿集有基詩中全按後卷祭文獲紙筆之
賈即謂此事投義魚

題是臨池後張之伯英善草書凡家之衣帛必先書而
將之入聖分從起草天子制詔純草中餘兔尖針莫並蘭淨

淨洋繭紙也義之製發關亭乘輿而書用繭紙補注建中初
日本使者與能獻方物與能善書其紙以細而澤入莫能識
雲難如莫怪殷勤謝厚卿正著書史公曰虞卿非窮愁亦不
能著書以
自見於世

次同冠峽冠或作弄
或作巫

今日是何朝天晴物色饒晴或作落落英千尺墮遊絲百丈飄
乳空巖脉懸流揭浪標無心思嶺北猿馬莫相撩

答張十一功曹唐本有張
若寄公詩

山淨江空水見沙哀猿啼處兩三家當二音竹名也
當發發音郭漢江賦
桃枝實音實繁有叢競長纖々笑躑躅閑開豔豔花開或
初
未報恩波知死所莫令炎瘴送生涯吟君詩罷看雙鬢斗覺
霜毛一半加

郴州祈雨

乞雨女郎魂羞紫且繁廟開鼯鼠叫神降越巫言旱氣期

銷蕩陰官想駿奔行看五馬入蕭馳已隨軒

湘中酬張十一功曹

休垂絕徼千行淚共泛清湘一葉舟今日嶺猿兼越鳥可憐
同聽不知愁

榔口又贈二首

山作劒攢江寫鏡甌舟斗轉疾於飛迴頭笑向張公子終日
思歸此日歸

聖貳職霜翻看不分雪或雷驚電激語難聞沿涯宛轉到

深處何限青天無片雲淮或

題木居士

火透波穿不計春根如頭面榦如身偶然題作木居士便有
無窮求福人

為神詎比溝中斷莊子百年之木破為犧尊育黃而文

惡有間其遇賞還同後漢蔡邕吳人有鹿角必愛者
失性一也而裁為琴果有美音其尾朽盡不勝刀鋸力匠人雖巧欲何
猶焦放人名為焦尾琴如

晚泊江口

郡城朝解纜江岸暮依村二女竹上淚孤臣水底竟雙二歸
鰲燕一叫羣猿廻首那聞語看別袖翻聞或

湘中

猿愁魚踊水翻波編或自古流傳是汨羅羅音在長沙
藻滿盤無處莫空聞漁父吟舸歌或作舟

別盈上人

盈住衡山中院

山僧愛山出無期俗士牽俗來何時祝融峯下一迴首即是
此生長別離

喜雪獻裴尚書或无下

宿雲寒不卷春雪墮如筴所宜切或作筴騁巧先投隙

光半入池作乱或喜深將策試驚密仰簷窺自下何曾汗增高

未蒼蒼作見或比心明可燭拂面愛還吹如舞時飄袖欺梅併

壓枝地空迷界限砌滿接高卑浩蕩乾坤合霏微物象移為

祥矜大熟布澤荷平施或作灑急聽聰知照曜臨初

華晚猶憐曙色隨氣嚴當酒換或作灑急聽聰知照曜臨初

日玲瓏滴晚漸或作聚庭看嶽登掃路見雲披陣勢魚麗音

字左傳人為魚或作遠書文鳥篆於鳥尚書疏蒼頡造字曰

奇縱歡羅豔點列賀擁熊螭積弊行偏冷門高卧更羸悲

嘶間病馬或作浪走信嬌兒甯靜愁煙絕絲繁念鬢衰擬益

吟或作暮前規捧贈同燕石或作多慙失所宜

觀之掩口而笑曰此燕石也春雪 多慙失所宜

春雪

看雪乘清旦或作無人坐獨語或作拂花輕尚起落地暖

初銷已訝陵歌扇晉王還來伴舞香灑篁留密節或

半著柳送長條入鏡鸞或作滔行天馬或作度橋偏塔憐可掬滿樹

戲成搖江浪迎濤日風毛縱獵朝弄閑時細轉爭急忽驚飄

城險疑懸布砧寒未擣絹莫愁陰景促夜色自相饒或

聞梨花發贈劉師命

桃蹊惆悵不能過或作紅豔紛三落地多聞道郭西千樹雪

欲將君去醉如何或作春雪開早梅或作不相因逐吹能爭密

春雪開早梅

梅將雪共春彩豔不相因逐吹能爭密抹枝巧妬新誰今香

滿座獨使淨無塵芳意饒呈瑞寒光助照人玲瓏開已徧點綴坐來頻那是俱疑似須知兩逼真焚煌初亂眼浩蕩忽迷神未許瓊華比從將玉樹親從將或作將從更伴占茲辰或作願得長輝映或作輕微敢自珍或作

早春雪中聞鷓鴣謂本或在後

朝鷓鴣雪裏新雪樹眼前春帶滯先迎氣侵寒已報人共矜初聽早誰貴後聞頻暫轉那成曲孤鳴豈及辰風霜徒自保桃李詎相親寄謝幽棲友辛勤不為身

梨花下贈劉師命

當與於古詩中

洛陽城外清明節百花零落梨花發今日相逢漳海頭其驚爛熳開正月

和歸工部送僧

工部歸僧也

早知皆是自拘囚不學因循到白頭汝既出家還擾一人更得死前休得或向

入關詠馬

歲老豈能充上駟力微當自慎前程不知何故翻驥首牽過關門妾一鳴妾或作

木芙蓉

新開寒露叢遠比水閒紅作露或豔色寧相妬或偶自同採江官渡晚攀木古祠空非是

江官渡晚攀木古祠空
被古詩有涉江採芙蓉正謂荷花又九歌華木古祠空
將攀之其地也此以花對論謂將採之江則秋節已晚
名又同故以採江攀木一單相對言其生如而九歌者祭神

之辭故曰古詞也如此則此詩從頭至此六句願得勤來看
意皆屬然嘉祐初本已如此非意定也
無令便逐風願得或

題張十一旅舍三詠

榴花

五月榴花照眼明枝間時見子初成可憐此地無車馬顛倒
責言落絳英絳或

井

賈誼宅中今始見誼曰用永記云賈誼宅中有一井葛洪山
其井今在柳州下昔曾窺寒泉百尺空看影正是行人渴

死時渴或

蒲萄

新菜未偏半猶枯高架支離倒復扶後或若欲滿盤堆馬乳
蜀本草云蒲萄有紫白二色又有似馬乳者莫辭漆竹引龍鬚作若

峽石西泉作寒

居然鱗介不能容石眼環二水一鐘聞說旱時求得兩袂疑
科斗是蛟龍

梁國惠康公主挽歌

梁或作諫考之史當作梁今按本或有詞
字羊士譔集有梁國惠康公主挽歌詞二首注云
時詔令百官進詩

定謚芳聲遠移封大國新巽宮尊長女台至屬良人河漢重

泉夜梧桐半樹春謂梧桐半生半死獨其夫王季友存爾龍輜音而

秦地吹簫女湘波鼓瑟妃佩蘭初應夢奔月謂不死之藥於

西王母弄琴常娥窟竟淪輝競非是夫族迎竟去宮官會葬

而奔月是為蟾蜍切切

歸從今沁園持持女弟為皇后以賤直奪公主園沁者沁水公

莊園草無復更芳菲

和崔舍人詠月

崔奉也 本無此篇

三秋端正月今夜出東溟對日猶分勢騰天漸吐靈木高丞
遠氣半上露孤形赫奕當溼次虛徐度杳冥長河晴散霧列
宿精曙分螢浩蕩英華溢蕭疎物象冷或作池邊臨倒照管
際送橫經花樹參差見阜禽斷續聆牖光窺寂寞砧影伴娉
婷和色也物下旋輝切幽坐看侵閉吟愛滿庭輝斜
通壁練彩碎射沙星清潔雲間路空涼水上亭淨堪分顧免
綳綳在腹顧免月中免也細得數飄萍山翠相凝綠林煙共
暮青過鴈驚桂側當午覺輪停萬思擣霞錦追歡罄餅餅郡
樓何處望龍笛此時聽右掖連台座重門限禁高風臺觀混
音音晃光濤冰劫步青燐音黃獨有虞庠客無由拾落莫
月月一日一映生十五日畢十六日一映去三十日畢亦見

王世

詠雪贈張籍

此詩自松篁傳世抑以下語專以幾時相終
以意示張籍曰惟子能語爾諸人得語哉又曰傳
示及張籍其有
所識也審矣

只見縱橫落只或寧知遠近來飄飄還自弄歷亂竟誰催
暖銷那怪池清矣只或可猜物中初蓋底垓處遂成堆或
與江鄰幾論此詩以隨車細細帶羅馬散銀盆為不工而慢
以物中初蓋底垓處遂成堆且曰未拓得韓意否
有先居後慢輕多去却迴度前鋪瓦隴發本積牆隈或
發奔穿細時雙透乘舟忽半摧舞深逢坎井集早值層臺或
終宜擣階紈未暇裁城寒裝睥睨或樹凍凍裏莓苔或
覆片或勻如翦紛或碎若按或回定非煇鷓鷯其是骨瓊瑰
緯縵或出戶即皚或野榮芝菌或傾都委貨財娥

嬉疏也華蕩濤或胥子怒浪崔嵬嶺也迥疑浮地

雲平想輾雷隨車翻縞帶逐馬散銀盃萬屋漫汗

也合子珠照曜開松篁曹控抑或作折公時以柳問李

禪嶽鎮強欲效鹽梅隱匿瑕疵盡包羅委瑣該誤雜宵呢嗟

厄差二音雞聲驚雀暗徘徊浩人過暮悠市九坡風俗

火炎灰厚慮填冥壑高愁撒音發也斗魁日輪理欲側坤

軸壓蔣頰岸類長蛇攬岸類或作陵猶巨象音吸水官

夸傑黠木氣怯肝膽胎著地無由卷連天不易推毗

切龍魚冷蟄苦虎豹餓號哀巧借奢華便專繩困約災威貪

凌布被光肯離金鑿酬賞玩指他事歌謠放我才狂教詩

碑硃音兀豪被克與與酒陪懇張兒字見滿岳射維賦樊

李校作惟子能語耳諸人得語哉助留風作黨勸坐火為媒

雕刻文刀利搜求智網恢冥煩相屬和傳示及提孩

酬王二十舍人雪中見寄

物志王涯為舍人見王涯志本傳畧之今

三日柴門擁不開階平庭滿白皚皚二評庭平今朝蹋作瓊瑤

跡為有詩從鳳沼來從或

送侯喜

已作龍鍾後時者願於街裏蹋塵埃如今便別長官去直到

新年倚日來長官或作

學諸進士作精衛銜石填海

禽名曰精衛銜西山木石以填東海

鳥有償冤者終年抱寸誠口銜山石細心望海波平渺功
難見區三命已輕人皆譏造次我獨賞專精豈計休無日惟

應盡此生何慙刺客傳不著報讎名

奉酬振武胡十二丈大夫

諸本无奉字胡也 度 使 度 諸本无奉字胡也 度 使 度 諸本无奉字胡也 度 使 度 諸本无奉字胡也

傾朝共羨寵光頻半歲遷騰作虎臣戎旆暫停辭社樹

矢前驅煩縣令以關本云 謂行春也 謂行春也 謂行春也 謂行春也

入京因節過關皆用今語亦非胡公敬桑梓之意

所定者為里門先下敬鄉人橫飛玉盞家山曉遠蹀

謂行春也 謂行春也 謂行春也 謂行春也

毛新 奉和庫部盧四兄曹長元日朝廻

長上兼下不可兼上唯御史相呼為瑞公然退 謂行春也 謂行春也 謂行春也 謂行春也

天仗宵嚴建羽旄

唐制起居郎即作人分侍左右夾香案立直第 也 稱 也 稱 也 稱

雉尾高唐制人君牽動必以雉尾為障而小團雉尾翳四方

難身遇難身或難身或難身或難身或難身或難身或難身或難身或難身

寒食時着度春游事已違風光連日直陰雨半朝歸朝或不

見紅毬上或云起於戰國鞠云毬同紅毬以紅帛為之那論

綵索飛毬古今藝術固云北方山戎寒食日用惟將新賜

火出火即賜火也向曙著朝衣

送李六協律歸荆南

早日騎遊所春風送客歸柳花還漢二江燕正飛二歌舞知

誰在賓僚逐使非宋亭池水綠莫忘蹋芳菲

題百葉桃花知制誥

百葉雙桃晚更紅窺牖映竹見玲瓏今嘉祐本應知

侍史歸天上應劭漢官儀曰尚書入直臺中給侍史一人

女侍史潔服執香爐薰以入中知制誥寓直禁掖故云故伴

仙郎宿禁中

春雪

新年都未有芳華二月初驚見草芽白雪却嫌春色晚故穿

庭樹作飛花

戲題牡丹

幸自同開俱隱約何須相倚闌輕盈陵晨併作新粧面對客

偏含不語情雙燕無機還拂掠游蜂多思正經營作近長年

是事皆拋盡今日攔邊暫眼明

盆池

老翁真箇似童兒汲水埋盆作小池一夜青蛙鳴到曉恰如

方口釣魚時或作坊孟州直溫故坊頭乃其地

在孟州濟原縣孟州則二如皆盤谷旁近之小池名耳盤谷

至孟州之坊頭乎說非是

莫道盆池作不成可補善要有天工者老翁真箇似童兒此

真語語為戲耳或云盆池詩有不能作也藕梢初種已

齊生從今有兩君須記來聽蕭蕭二打葉聲有雨或

瓦沼晨朝水自清小蟲無數不知名忽然分散無蹤影惟有

魚兒作隊行作推

泥盆淺小詎成池夜半青蛙聖得知聖或一聽暗來將伴侶

不煩鳴喚鬪雄雌

池光天影共青二拍岸纔添水數餅且待夜深明月去試看

涵泳幾多星明或作乘

芍藥

浩態狂香昔未逢紅燈燦二綠燈龍紅燈龍驚恐身在仙宮第幾重情或作忽覺來獨對情

奉和魏州劉給事使君三堂新題二十一詠

并序或元奉新題三字元祐八年出刺魏州白樂天有制詞

魏州刺史宅蓮水池竹林住二為亭臺岳渚目其處為三堂

劉兄自給事中出刺此州在任逾歲職修人治州中稱無事頗復增飾從子弟而遊其間又作二十一詩以詠其事流行

京師文士爭和之余與劉善故亦同作

新亭

湖上新亭好公來日出初水文浮枕簟文一作影影蔭龜魚流水

汨汨越筆切又音骨幾時休從春復到秋只言池未滿池滿強交流只或作祇

竹洞

竹洞何年有公初斫竹開洞門無鎖鑰俗安不曾來

月臺

南館城陰開東湖水氣多直須臺上看始奈月明何

渚亭

自有人知處那無步往蹤莫教安四壁面二音芙蓉

竹溪

藹二溪流慢慢慢或指二岸篠長篠或作竹穿沙碧簪姑阜淨落水

紫苞香

北湖

聞說遊湖掉尋常到此迴雁留醒心處準擬醉時來準或作佳俗字

花島

蜂蝶去紛二香風隔岸聞欲知花島處水上覓紅雲

柳溪

柳樹誰人種行二夾岸高莫將條繫纜著處有蟬號

西山

新月迎宵挂晴雲到晚留為避西望眼終是懶迴頭

竹暎

無塵從不掃有鳥莫令彈若要添風月應除數百竿

荷池

風雨秋池上高荷蓋水繁未諳鳴撼二那似卷翻二

稍畦

畧布畦堪數見或作卦布或作圃畧博局上方目也字

對邊隅趨作小蠟枝分水莫尋魚肥知已秀鶴沒覺初深

柳巷

柳巷還飛絮春餘幾許時吏人休報事公作送春詩

花源或作源

源上花初發公應日二來丁寧紅與紫慎莫一時開莫或勿

北樓

郡樓乘曉上盡日不能迴晚色將秋至長風送月來

鏡潭

非鑿復非鎔泓澄忽此逢魚蝦不用避只是照蛟龍

孤嶼

朝遊孤嶼南暮戲孤嶼北所以孤嶼鳥與公盡相識

方橋

非閣復非船可居兼可過君欲問方橋方橋如此作初云日

肉體詩皆自注日音佐。今按廣韻作造也將殊切而荀子

皆已為此音矣然讀如左者又將作切之訛而世俗所用从人以故而切為將作者又字之俗作也

梯橋

乍似上青冥初疑躡萬首自無飛仙骨欲度何由敢

月池

寒池月下明新月池邊曲若不妬清妍却成相映燭

遊城南十六首

時作十六詩非編者類次

賽神

白布長衫紫領巾差科未動是閑人麥苗含穰桑生莢共向

田頭樂社神

題于賓客莊

榆莢

占協切榆莢車前上尺庭切陸機云馬耳一名蓋地皮亦謂之榆莢

蓄穢醜水筒穿離馬蹄無入朱門跡縱使春歸可得知

晚春

草樹知春不久歸樟樟草木百般紅紫闌芳菲楊花榆莢無才思惟解漫天作雪飛

落花

已分將身著地飛那羞踐蹋損光暉無端又被春風誤吹落西家不得歸

楸樹

幾歲生成為大樹一朝纏繞困長藤誰人與脫青羅帔肯吐高花萬二層

幸自枝條能樹立可煩羅蔓作交加何鹹傍人不解尋根本

却道新花勝舊花傍或作送

風折花枝

浮豔侵天難就看清香撲地只透聞何或作折春風也是多情思故棟繁枝折贈君棟或作折

贈同遊

諸本九此篇乃就蜀本皆

喚起慙全曙催歸日未西
此詩在蜀本皆云吾兒時每我此詩而
矣時春曉偶憶此詩方悟之姿起惟歸二禽名也古入六
詩用意清深如此况其大者乎蓋其字清源有石六
鳥之南浦之春與柳法聲如入絡智轉清亮編於春曉
者山中春去也採茶入呼為焚春鳥然則喚起之名唐人說
矣皆章不存無心花裏鳥更與盡情啼

贈張十八助教

喜君眸子重清朗攜手城南歷舊遊忽見孟生題竹處相看

淚落不能收

題韋氏井

昔者誰能比今來事不同寂寞青草曲散漫白榆風架倒藤
全落籬崩竹半空寧須惆悵立翻覆本無窮頌作知

晚雨

廉纖晚雨不能晴以蜀本作晚雨廉纖池岸草間蚯蚓鳴
投竿跨馬蹋歸路纔到城門打鼓聲

出城

暫出城門蹋青草遠於林下見春山應須韋杜家人到祇有

今朝一日閑

把酒

擾二馳名者誰能一日閑我來無伴侶把酒對南山對或

嘲少年

直把春償酒都將命乞請花祗知閑信馬不覓誤隨車

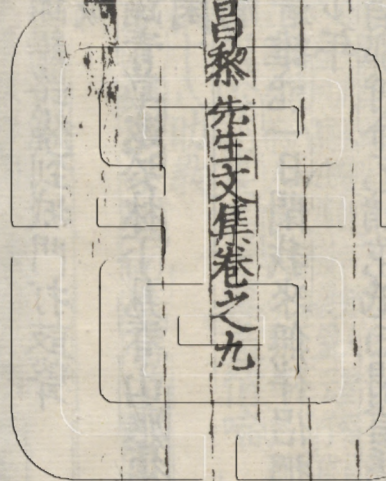
楸樹

青幢紫蓋立童二細雨浮煙你綵籠不得畫師來貌取定知
難見一生中猶或作童二此猶少陵貌得山

遣興作賦

斷送一生惟有酒尋思百計不如閑莫愛世事兼身事須着人間比夢間

朱文公校昌黎先生文集卷之九



朱文公校昌黎先生文集卷之十

考異音釋附

律詩凡八十首

諸本一作七十九首

送李尚書赴襄陽八韻釋長字李避也

帝憂南國切謂禁後漢張命付忠良壤畫星搖動旗分獸數揚五營兵

轉肅險曰謂禁後漢張五營士圍實武千里地還方控帶荆門遠飄浮漢

水長賜書寬屬郡戰馬隔鄰疆縱橫雷霆迅觀基玉石

忙風流峴胡典切酒調切事韻湛日自有字留便有此山置首客花豔

大堤倡發襄陽城暮至大堤也大堤諸女兒花豔豔郎目富

貴由身致誰教不自強

和席八十二韻變

絳闕銀河曙東風右掖春謂西掖應劭漢官儀中書為右曹官

隨名共美花與思俱新綺陌朝遊閒綾衾夜直頻韻曲韻日韻

尚書郎入直洪青橫門開日月高閣切星辰庭變寒前草

天銷霧後塵溝聲通苑急柳色厭城勻綸綉謀猷盛本按謀
作謀然則只作謀考之周書依謀為是但漢古通也丹青
其李浩九器曰精作嘉謀今作嘉謀猶沈淳二音通也丹青
步武親芳非合芥謝眺中書省詩紅藥當階翻紅光景暢形神
傍砌看紅藥藥考藥也庸人故云有此句多情懷酒伴或
蘋白蘋日落江南春詩意以廣比於渾也多情懷酒伴或
世餘事作詩人倚玉難藏拙作市吹竽又混真坐慙空自老
江海未還身

和武相公卓春聞鶯

早晚飛來入錦城誰人教解百般鳴春風紅樹驚眠處似妬

歌童作豔聲

大安池閣

游太平公主山莊

諸本無此題云是李謝本所校並同

公主當年欲占春故將臺榭押城闔神聖欲知前面花多少
直到南山不屬人少或

晚春

誰收春色將歸去將歸物慢綠妖紅半不存慢或偷羨祗
能隨柳絮等閑撥亂走空園

大行皇太后挽歌詞三首

此德宗母莊憲皇后也

一紀尊名正三時孝養榮高居朝聖主厚德載羣生武帳虛
中禁作空文堂掩太平秋天知鼓歇松栢徧山鳴

威儀備吉凶文物雜軍容地行新祭因山託故封鳳飛終

不返劔化會相從流連言平洋事莊王於南曰此非君臣

故云謂也無復臨長樂空聞報曉鐘報曉或

追攀萬國來警衛百神陪畫裏所甲切蓋所以懷德也登秋

毀容衣入夜臺容衣喪服喪大記節信君謂准三地旅
洞容之女蓋謂此
動非是只有朝陵日杜奩音原見大后鏡奩中物感動悲
具左右皆迎一暫開

廣宣上人頻見過

三百六旬長擾三不衝風雨即塵埃久慙朝士無裨補
德動空愧高僧數往來學道窮年何所得吟詩竟日未能迴
天寒古寺遊人少紅葉燈前有幾堆

開游二首

雨後來更好繞池漏青柳花開度竹菱葉故穿萍故或作
少陵詩昔龍故起雲上獨坐殊未厭孤斟詎能醒持竿至
燕子故來類皆用此字

日暮幽詠欲誰聽

茲遊苦不數再到遂經旬或作至萍蓋浮池淨藤籠老樹

新林鳥鳴訝客鵲或岸竹長遮鄰子雲祇自守奚事九衢塵

酬馬侍郎寄酒馬

一壺情所寄四句意能多秋到無詩酒其如月色何

和疾協律詠筭疾

竹亭人不到新筍滿前軒午出真堪賞初多未覺煩或作繁

律詩不重用韻成行齊婢僕環立比兒孫驗長常攜尺愁乾屢側盆

對吟忘膳飲偶坐變朝昏帶兩膏腴溼驕陽氣候温得時方

張王讀公莊子所謂王長其間長也並去聲挾勢欲騰鸞見

角牛羊没看皮虎豹存攢生猶有隙散布忽無垠詎可持籌

筭誰能以理言縱橫公占地羅列暗連根狂劇時穿壁羣強

幾觸蒲深潛如避逐也遠去若追奔始訝妨人路還驚入

藥園萌牙防寢大覆載莫偏恩已復侵危砌非徒出短垣身

寧虞瓦礫計擬拚蘭蓀音蓀且數高無數庸知上幾番短長

終不校先後竟誰論外恨苞藏密中仍節目繁暫須廻步獲
要取助盤殮或作餐盤或作餐攘攘疑翻地森森競塞門戈矛
頭戰戰蛇虺首掀掀婦懦咨料揀也張列于序且將料商
將竭呻吟至日暝也昆切日或作讀驚魂我或屬和才

過鴻溝

龍疲虎困割川原億萬蒼生性命存誰勸君王回馬首真成

一擲賭乾坤

送張侍郎

張賈時自京作寄

司徒東鎮馳書請丞相西來走馬迎直武節度韓弘為司徒
也丞相謂宰相裴度等海西宣慰使兩府元臣今轉密一方

浦寇不難平

贈刑部馬侍郎馬燧時制

紅旗照海壓南荒微入中臺作侍郎中臺或作非是暫從相公平

小寇便歸天闕致時康

奉和裴相公東征途經女几山下作或無

旗穿曉日雲霞雜對偶及文勢當以諸本山倚秋空劍戟

明敢請相公平賊後暫攜諸吏上崢嶸

鄆城晚飲奉贈副使馬侍郎及馮李二員外

鄆音韻也鄆城縣在許州或無奉字馮李謂馮宿李

城上赤雲星勝氣如猶牙着皆顯劉少選黃白氣從西北

無事惟須飲即是連鑣向關時在黃白喜氣也敗氣為賊賊必亡矣眉間黃色見歸期幕中

州別留後侍郎命馬認字留後

爲文無出相如右謀帥難居卻殺先歸去雪銷漆洧動西來
旌旆拂晴天

同李二十八夜次襄城李王封也

周楚仍連接川原乍屈盤雲垂天不暖塵漲雪猶乾印綬歸
台室旌旗別將壇欲知迎候盛騎火萬星攢

同李二十八負外從裝相公野宿西界

四面星辰著地明散燒煙火宿天兵不聞破賊須歸奏自赴
新年賀太平

過襄城

鄆城辭罷過襄城潁水嵩山刮眼明已去蔡州三百里家人
不用遠來迎

宿神龜招李二十八馮十七龜下或有驛字

荒山野水照斜暉雪寒鴉趁始飛夜宿驛亭愁不睡幸來

相就蓋征衣

次硤石

硤石本硤作硤方去今

數日方離雪今朝又出山試憑高處望隱約見潼關

和李司勳過連昌宮

或作李二十八司勳元通字云通曰連昌宮被志
高宗顯慶二年置然詩落句云疑爲明皇所作
而元微之連昌宮辭
大槩亦詠明皇帝

夾道疎槐出老根高麗巨梯壓山原宮前遺老來相問今是
開元幾葉孫

次潼關先寄張十二閣老使君張賈

荆山已去華山來日出潼關四扇開出或作照刺史莫辭迎
候遠相公親破蔡州迴或作新

次潼關上都統相公

暫辭堂印執兵權盡管諸軍破賊年冠蓋相望催入相待將
功德格皇天

桃林夜賀晉公

西來騎火照山紅夜宿桃林臘月中手把命珪兼相印一時
重疊賞元功

送李貞外院長分司東都

去年秋露下羈旅逐東征今歲春光動驅馳別上京飲中相
顏色送後獨歸情兩地無千里因風數寄聲

晉公破賊回重拜台司以詩示幕中賓客愈奉和

或作晉公自蔡州入賜金中重拜云云愈因和之

南伐旋師太華東天書夜到冊元功將軍舊獻三司貴相國
新兼五等崇鶴鷺欲歸仙仗裏能罷還入禁營中長懸典午

非材職或作職得就閑官即至公

獨釣四首詩

侯家林館勝偶入得垂竿曲榭行藤角平池散芡盤羽沈知
食駛或作快縵細覺塵難聊取夸兒女榆條繫從鞍

一逕向池斜池塘野草花雨多添柳耳水長減蒲芽坐厭親

刑柄時有知偷來傍釣車坐厭刑柄來弄釣車為一義

多此詩○公按坐厭與偷來為對亦自親切又况坐厭乃當

用之語章蘇州云坐厭淮南守此類極多從設本更為曲

之拙語也太平公事少吏隱詎相除

獨往南塘上秋晨景氣醒露排四岸草風約半池萍鳥下見

人寂魚來聞餌擊所嗟無可召不得獨吾餅

秋半百物變溪魚去不來風能折芳簪露亦染黎顛信思意

舊藏印一本能作後亦遠岫重疊出寒花散亂開所期終莫至

日暮與誰迴

枯樹

老樹無枝葉風霜不復侵腹穿人可過皮剝蟻還毒寄託惟

朝園依投絕暮禽猶堪持改火論語論語贊改火馬融曰

榆柳之火夏取棗杏之火季夏取桑柘之火秋取柞櫟之火未

肯但空心

元日酬蔡州馬十二尚書去年蔡州元日見寄之什

元日新詩已去年蔡州遙寄荷相憐今朝縱有誰人領自是

三峯不敢眠或作冬今從唐李公華岳有三峯唐人守華

華州所今不可得而今從唐李公華岳有三峯唐人守華

知者

詠燈花同侯十一

燈花侯十一喜也

今夕知何夕花然錦帳中自能當雪暖那肯待春紅黃裏辨

金粟諸李黃作粟何遜詩金粟裏蜀人史彭升曰

祖席前字

此詩公自題其後云兩詩何如好就中何如佳何

舊紀注表州元和三年四月也公時在東都故

然文或二題前字

祖席洛橋邊親交共黯然野晴山簇簇霜曉菊鮮鮮書寄相

思處孟衙欲別前淮陽知不薄終願早廻船本陽云用

及籍事以後詩有淮

秋字

淮南悲木落而我亦傷秋而况與故人別那堪鬢底愁榮

華今異路風雨苦同愛莫以有春遠江山多勝遊

送鄭尚書赴南海

番禺廣州有番禺縣軍府盛欲訪暫停盃蓋海旂幢出連天

觀閣開衙時龍色則知有龍或引出但數魚而已上日

馬人來後漢思陵詩季邑蚤以不能還者數十人留於

輕風靜鷄鷄左傳及國無去官廉蚌蛤迴後漢孟嘗

遁師子國師子國有而海中則寺二千餘里國史補云師

奏武王臺武王自無南越武王事皆殊異無嫌屈大才

登道十寄樹雞

軟濕青黃狀可情欲更還喚木盤迴煩君自入華陽洞

左遷至藍關示姪孫湘

一封朝奏九重天夕貶潮州路八千欲為聖明除弊事肯將

衰朽惜殘年欲或作本肯將或作雲橫秦嶺家何在

雪擁藍關馬不前暮計換四字皆不如諸本之勝知汝遠來

應有意好收吾骨瘴江邊

武關西逢配流吐蕃

嗟尔戎人莫慘然或作城湖南地近保生全或作地我今棄重

次鄧州界

潮陽南去倍長沙戀關那堪又憶家心許愁來惟貯火眼知

別後自添花商顏漢溝池志引洛水至商顏暮雪逢人

少鄧鄩春泥見驛賒早晚王師收海嶽普將雷雨發萌芽

題臨龍寺

不覺離家已五千仍將衰病入龍船潮陽未到吾能說海氣

昏昏水拍天吾能或作人先或

晚次宣溪辱韶州張端公使君惠書叙別酬以絕句

二章或无等端公絕句字

韶州南去接宣溪韶或作是雲水蒼茫日向西客淚數行元自

落阮或先鷓鴣林傍耳邊啼

兼金那足比清文百首相隨愧使君那或作安俱是嶺南巡

管內莫欺荒僻斷知聞

題秀禪師房

橋夾水松行百步竹林莞席到僧家松或作松暫拳一手支

頭卧還把漁竿下釣沙頭或作頭

將至韶州先寄張端公使君借圖經或无端

曲江山水聞來久恐不知名訪倍難願借圖經將入界每逢

佳處便開看每或

過始興江口感懷

憶作兒童隨伯氏南來今只一身存目前百口還相逐舊事無人可共論

韶州留別張端公使君

來往再逢梅柳新元和十四年正月公以論佛骨敗朝

於至表州其往來且下別離一醉綺羅春久欽江摠文才妙

孔與曰摠文華之入太子何籍於摠自歎震翻骨相屯真細

任只為駝都尉數犯顏諫諍孫權不悅坐徙舟陽西海隅

字仲翔以鳴笛急吹爭落日清歌緩送欵行人諸本爭作

唐本云蜀本亦初不以爲然後得善本始信已知奏謀當徵

拜那復淹留詠白蘋

量移袁州張韶州端公以詩相賀因酬之

或無端公因二字或作量移袁州酬張韶州先寄

詩賀或作量移袁州張韶州先詩見賀因酬之

易各有義也

明時遠逐事何如遇赦移官罪未除北望詎今隨塞馬南遷
纔免葬江魚將經貴郡煩留客先惠高文謝起予暫欲繫船
韶石下上賓履拜整冠裾

次石頭驛寄江西王十中丞閣老

憑高試迴首試迴首下句有馬迴首非是非是一望豫章城人由戀德
泣泣作泣馬亦別羣鳴寒日夕始照風江遠漸平風江或默然
都不語應識此時情

遊西林寺題蕭二兄郎中舊堂

蕭兄有文出家本遊作題蕭二兄郎中舊堂
蕭二兄郎中舊堂

中郎中郎所獲中郎蕭二兄郎中舊堂
多賞藉猶能多賞藉猶能蕭二兄郎中舊堂
有存者今所有存者今所蕭二兄郎中舊堂
女能傳業伯道女能傳業伯道蕭二兄郎中舊堂

能能全全乃乃謂謂其其妻妻曰曰吾吾弟弟早早亡亡惟惟有一一息息理理不不可可絕絕乃乃棄棄其
兒兒而而逃逃曰曰幸幸而而得得存存後後當當有有子子過過江江仕仕終終尚尚書書右右僕僕射射卒卒以
無無兒兒可可保保家家今今按按因因話話錄錄作作偶偶到
道道無無嗣嗣時時人人義義而而哀哀之之曰曰天天無無兒兒可可保保家家今今按按因因話話錄錄作作偶偶到
匡山匡山即即廬山廬山蕭二兄郎中舊堂
子子前前死死有有一一女女為為存存所所知知及及自自袁袁州州還還過過存存廬山廬山故故居居而而存存諸
其其家家西西林林即即江州江州廬山廬山寺寺也也曾曾住住處處幾幾行行衰衰淚淚落落煙煙霞霞也也
蕭二兄郎中舊堂

自袁州還京行次安陸先寄隨州周負外

袁州袁州除除官官還還京京九九多多寸寸字字以以唐唐本本云云自自敗敗所所蒙蒙恩恩
言言除除官官還還京京九九多多寸寸字字以以唐唐本本云云自自敗敗所所蒙蒙恩恩
馬馬節節要要除除其其官官為為工工部部尚尚書書也也公公誌誌謙謙曰曰詔詔授授司
果果也也時時事事適適州州刺刺史史以以經經由由道道里里考考之之作作循循非非是
可可疑疑疑疑袁袁州州字字當當在在段段字字上上或或注注在在所所字字下下循循州
之之辨辨則則方方得得之之或或本本袁袁州州下下有有除除官官二二字字亦亦通通隨
當當考考

行行指漢東暫喜笑言同兩雪離江上兼度出夢中面猶會
瘡色眼已見華風歲暮難相值酣歌未可終

題廣昌館

白水龍飛已幾春，偶逢遺跡問耕人。逢或作尋立墳發掘當官路，何處南陽有近親。

寄隨州周負外復論已見上

陸孟丘揚久作塵，揚本揚作賜。公與陸長源子孟叔度立，同時存者更誰人。金丹中有答周君巢論餽蔡父壽書是也，別後知傳得乞取刀圭救病身。

酒中留上襄陽李相公

謂逢吉也

濁水汙泥清路塵，曹子建詩若清路塵安去濁水以。還曾同望綵綸眼，穿長許雙魚斷耳熱。以喻逢吉也，何辭數爵損銀燭，未銷惚送曙。或作或作，金釵半醉添春上，或作或作。

知公不久歸約軸，應許閑官寄病身。

去歲自刑部侍郎以罪貶潮州刺史乘驛赴任其後

家亦譴逐小女道死殯之曾峰驛旁山下蒙恩還

朝過其墓留題驛梁

字此顯少異

數條藤束木皮棺，草殯荒山白骨寒。驚恐入心身已病，扶昇沿路衆知難。繞墳不暇號三市，設祭惟聞飯一盤。致汝無辜由我罪，百年慙痛淚闌干。

賀張十八秘書得裝司空馬或作酬張秘書

司空遠寄養初成，毛色桃花眼鏡明。落日已曾交戀語，春風還擬並鞍行。長令奴僕知飢渴，須着賢良待性情。旦夕公歸仲拜謝，免勞騎去逐雙旌。或作去騎，古園送張徹侍御歸使

或作侍即无歸使字從唐本云獻時以出州孔
官送朝半道有詔還之切迂侍御史從張弘靖之
請也否閣在長安城南其與獻已抵京但未
朝見耳清傳云續有張敵自夜使歸是也

東風花樹下送爾出京城久抱傷春意新添惜別情歸來身
已病相見眼還明更遣將詩酒誰家逐後生

雨中寄張博士籍侯主簿喜

放朝還不報半路泥歸半路一作夜半。今彼朝還无因
放朝而有同失為獨報行至半兩慣曾無節雷頓自失威見

牆生菌徧憂麥作蛾飛歲晚偏蕭索誰當救晉饑

奉和兵部張侍郎酬鄆州馬尚書祗召途中見寄開

緘之日馬帥已再領鄆州之作

張謂張賈謂公奉和二字祗或作州

來朝當路日承詔改轍時再領須句國句帝勅與須句須句
一年知人須句在東平仍遷少昊司而總加檢校刑部尚書

步暖風抽宿麥清雨卷歸旗補注石林詩話張文潛常與
退之暖風抽宿麥清雨卷歸旗天塔論柳五字警句文潛卒
空發月隱門掩候蟲秋皆集中第

我思

早春與張十八博士籍游楊尚書林亭寄第三閣老

兼呈白馮二閣老

諸本无十八字以唐本云白居易馮宿也第三

池言行錄記本大年呼此本或為弟四應舍人疑前
出遺俗自有此等呼此本或為弟四應舍人疑前
未知三人者其吹第又加何耳

牆下春渠入禁溝或作渠水初破滿渠浮鳳池近日長先暖

流到池時更不流或作

奉使常山早次太原呈副使吳郎中

或无早字吳郎中副使

卽卽聞街鼓晨起似朝時翻翻走驛馬春盡是歸期此失嘉禾亂風存蟋蟀辭暮齒良多感無事涕垂頤

女次壽陽驛題吳郎中詩後

或作壽陽驛題絕句
蜀本亦在女次字

風光欲動別長安春半邊城特地寒不見園花兼巷柳馬頭惟有月團圓

鎮州初歸

別來楊柳街頭樹擺弄春風只欲飛罷或作催弄或還有小園桃李在留花不發待郎歸

同水部張員外曲江春遊寄白二十二舍人

或作同張水部詩
游曲江簡云云

漠二輕陰晚自開青天白日映樓臺天或作春曲江水滿花千樹有底忙時不肯來

和水部張員外宣政衙賜百官櫻桃詩

或作和張水部
物賜櫻桃詩

漢家舊種明光殿炎帝還書本草經豈似滿朝承雨露共看傳賜出青冥香隨翠籠力謹切擎初到或作出色映銀盤寫未停映或作照食罷自知無所報空然慙汗仰皇高

早春呈水部張十八員外二首閣本无此二首

天街小雨潤如酥草色遙看近却無最是一年春好觀絕勝花柳滿皇都花或作烟莫道官忙身老大即無年少逐春心憑君先到江頭看柳色如今深又深

送桂州嚴大夫

蒼二森八桂同用南字嚴謨也題
下或有進任二字在賈馮東天台山桂森擬以凌霜

茲地在湘南北園作樹江作青羅帶江作青羅帶子厚詩山如碧玉簪祖舍切詩金參臨劉孝威戶多輸翠羽家自種黃甘遠勝登仙去飛鸞不假驂假或

奉酬天平馬十二僕射暇日言懷見寄之作

或无暇日言懷之作木字馬

天平馬忽軍日天平軍壁記惟鄆在春秋為須句之國涉汶為濟東蓋禹貢兖州之域而口威令加徐士者禹貢海岱及淮惟徐州而前汶徐隸臨淮則徐亦魯也徐士魯邦字蓋出詩常武閱宮之什云清為公論重寬得士

心降歲晏偏相憶長話坐北牀

奉使鎮州行次承天行營奉酬裴司空或補相

鼠逐三年海上歸逢公復此著征衣旋吟佳句還鞭馬恨不身先去鳥飛

鎮州路上謹酬裴司空相公重見寄謹或

銜命山東撫亂師日馳三百自嫌逢風霜滿面無人識何處如今更有詩

奉和僕射裴相公感恩言志或无

文武成功後居為百辟師林園窮勝事鍾鼓樂清時擺落遺高論雕鏤出小詩自然無不可范蠡爾其誰作為

和僕射相公朝廻見寄或作廻朝

盡瘁年將久公今始暫閑事隨憂共減詩與酒俱還放意機衡外收身矢石間秋臺風日迥正好看前山

奉和李相公題蕭家林亭逢吉

山公臨此襄陽記晉山簡為守峴山南晉都有佳園池簡每

實傲遇九八逢吉也蕭氏在唐最盛鸚鵡嵩華復兒

公何所往來至高陽也日自是林園主歎惜前賢造作時若

夕倒載歸醜無所知

洞幽深門盡鎖不因丞相幾人知

奉和杜相公大清宮紀事陳誠上李相公十六韻

未相與姬國輔標上李相因和元韻也天寶三年置

史記漢書並作音絕乘舟陸乘車泥乘轎山乘樓轎

華象帝威容大仙宗寶曆除衛門羅戟樂圖壁雜龍蛇禮樂

追尊盛乾坤降福遐四真新闢以莊子為南華真人文帝于

通玄真人列子為中虛真人更皆齒列二聖成命工於大白

山採白石為玄元真體容與之服當辰南亦有差陽月時之

面元宗肅宗真容侍立左右皆朱衣朝服亦差陽月時之

首陰泉氣未牙殿階鋪水碧階或庭炬金葩紫極觀志倦

青詞奏不諱嘈吟上音鍾下音宏鍾也宮夜闌嘈嘯杜

東郡賦奏嚴鼓之嘈鼓晨過為然陽轉

味陳奚取味或作脂非是。本朝言靈宮天只名香禮孔嘉

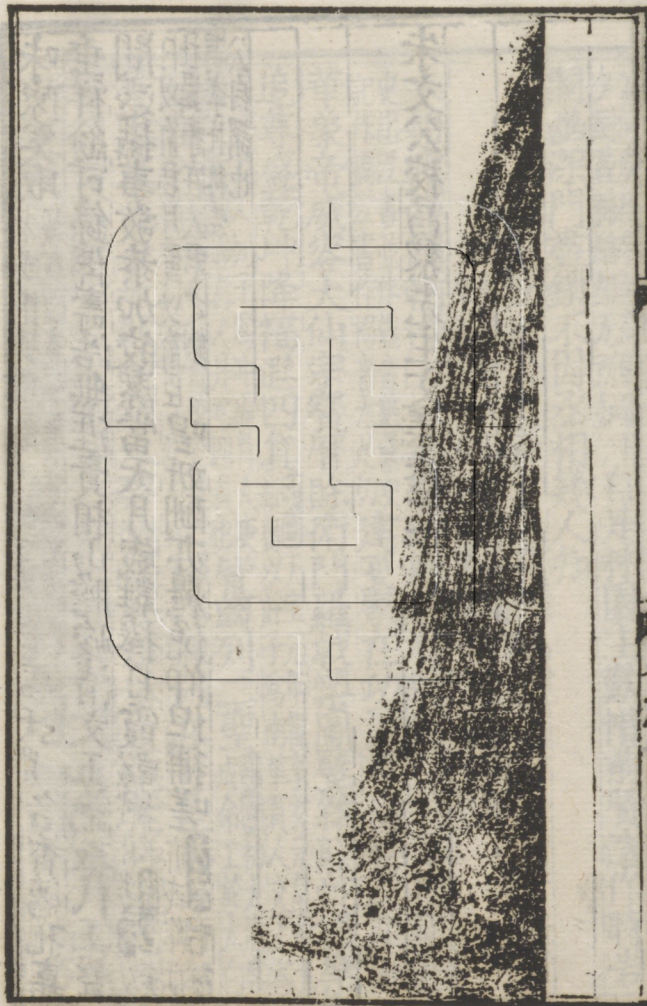
垂祥紛可錄俾壽浩無涯以酒果用青相山瞻峻清文玉絕歌代工聲

問遠攝事敬恭加皎潔當天月歲難捧日霞

唱妍酬亦麗俛仰但稱嗟

請李杜林堯公自謂也

朱文公校昌黎先生文集卷之十



朱文公校昌黎先生文集卷之十一

釋附首

○雜著

原道

補山山谷掌曰文章必謹布置每見李者多告以原道命意曲折石介守道曰孔子之易春秋自聖人以來未有也吏部原道原仁原毀行雜禹問佛骨表諍臣論自諸子以來未有也

博愛之謂仁行而宜之之謂義由是而之焉之謂道足乎已無待於外之謂德仁與義為定名道與德為虛位故道有君子小人而德有凶有吉射有字老子之小仁義非毀之也其見者小也坐井而觀天曰天小者非天小也非天下或有之罪云也子曰井中觀星所視不過數星也今彼以煦煦之惠兒為仁子子為義其小之也則宜其所謂道道其所道非吾所謂道也其所謂德德其所德非吾所謂德也或无其所是凡吾所謂道德云者合仁與義言之也天下之公言也老

子之所謂道德云者去仁與義言之也一人之私言也或推下有者字周道衰孔子没火于秦黃老于漢佛于晉魏梁隋之間或无黃字晉魏梁隋諸本亦作晉宋齊梁魏隋文苑南幸唱梁此其言道德仁義者不入于揚則入于墨不入于老則入于佛墨則入于老二語入于彼必出于此入者主之出者反之王乃坊下文三韵皆作王非是入者附之出者汙之附或作隆皆非是噫後之人其欲聞仁義道德之說孰從而聽之老者曰孔子吾師之弟子也佛者曰孔子吾師之弟子也為孔子者皆聞其說樂其說而自小也亦曰吾師亦嘗云爾爾有師之字不惟舉之於其口而又筆之於其書噫後之人雖欲聞仁義道德之說其孰從而求之甚矣人之好怪也不求其端不訊其末惟怪之欲聞古之為民者四今之為民者六古之教者處其一今之教者處其三農之家一

而食粟之家六工之家一而用器之家六賈之家一而資焉之家六奈之何民不窮且盜也古之時人之害多矣有聖人者立然後教之以相生養之道或斤為之君為之師驅其蟲蛇禽獸而處之中土寒然後為之衣飢然後為之食不處而顛土處而病也然後為之宮室為之工以贍其器用為之賈以通其有無通為之醫藥以濟其天死為之葬埋祭祀以長其恩愛為之禮以次其先後為之樂以宣其壹鬱為之政以率其怠勸為之刑以鋤其強梗壹或作淫或作理云披語發書作壹鬱壹鬱作壹集讀首咽壹鬱不得油也平入声編用器中不得也必在壺中不得也即今之壹壹字相欺也為之符釜斗斛權衡以信之相奪也為之城郭甲兵以守之符是權衡害至而為之備患生而為之防今其言曰聖人不死大盜不止剖斗折衡而民不爭剖或作鳴呼其亦不思而已矣如古之無聖

人人之類滅矣何也無羽毛鱗介以居寒熱也無爪牙以爭食也是故君者出令者也臣者行君之令而致之民者也民者出粟米麻絲作器血通貨財以事其上者也致之或作而致其非是致之民民不出粟米麻絲作器血通貨財以事其上則誅臣下諸本有能字无而致之臣四字今其法曰必棄而君臣去而父子禁而相生養之道以求其所謂清淨寂滅者嗚呼其亦幸而出於三代之後不見黜於禹湯文武周公孔子也其亦不幸而不出於三代之前不見正於禹湯文武周公孔子也帝之與王其號名殊其所以為聖一也名下或夏葛而冬裘渴飲而飢食其事殊其所以為智一也事下或今其言曰曷不為太古之無事是亦責冬之裘者曰曷不為葛之易也責飢之食者曰曷不為飲之之易也其言或作之傳曰

古之欲明明德於天下者先治其國欲治其國者先齊其家欲齊其家者先脩其身欲脩其身者先正其心欲正其心者先誠其意然則古之所謂正心而誠意者將以有為也今也欲治其心而外天下國家作國家天下誠意者將以有為也今也而不父其父臣其君而不君其君民焉而不事其事孔子之作春秋也諸侯用夷禮則夷之進於中國則中國之經曰夷狄之有君不如諸夏之上詩曰戎狄是膺荆舒是懲進上或有今也舉夷狄之法而加之先王之教之上幾何其不胥而為夷也夫所謂先王之教者何也傳受之謂仁行而宜之之謂義由是而之焉之謂道足乎已無待於外之謂德其文詩書易春秋其法禮樂刑政其民士農工賈其位君臣父子師友賓主昆弟夫婦其服麻絲其居宮室其食粟米果蔬魚肉或其為道易明而其為教易行也或无而字而

是故以之為己則順而祥以之為人則愛而公以之為心則
和而平以之為天下國家無所處而不當是故生則得其情
死則盡其常郊焉而天神假廟焉而人鬼饗曰斯道也何道
也曰斯吾所謂道也非向所謂老與佛之道也何上焉也
斯道也何道也或問曰斯吾所謂道也以下乃答語也
吾所謂之道也或作斯何道也斯吾所謂道也或作斯道也
天所謂字皆非是堯以是傳之舜舜以是傳之禹禹以是
傳之湯湯以是傳之文武周公文武周公傳之孔子孔子傳
之孟軻軻之死不得其傳焉有與揚也擇焉而不精語焉而
不詳由周公而上上而為君故其爭行由周公而下下而為
臣故其說長然則如之何而可也何而可也何而可也何而可也
曰不塞不流不止不行入其人火其書廬其居明先王之道
以道之鰥寡孤獨廢疾者有養也其亦庶乎其可也

原性

性也者與生俱生也情也者接於物而生也性之品有三而
其所以為性者五情之品有三而其所以為情者七皆無而
存者字皆非是曰何也曰性之品有上中下三上焉
者善焉而已矣中焉者可導而上下也下焉者惡焉而已矣
其所以為性者五曰仁曰禮曰信曰義曰智

是又此原○今按原道人原思之例作原性為
特郎書五原篇文二卷扶樹是一時之作考文部李
即此諸篇也然則皆是江陵以前所作也

也混云一謂仁也言少存仁則少畔乎仁蜀本倒一也
也字屬上句一皆作及非也○今按也二字當從蜀本而
四行於中焉者之於五也一不有焉則少反焉其於四
亦頗尚異恐方本或得之上焉者之於五也主於一而行於
近諸本多作仁曰仁曰禮曰信曰義曰智云云信去仁為
相切之意本語傳而義曰禮曰信曰義曰智云云信去仁為
但切尚異恐方本或得之上焉者之於五也主於一而行於
也混云一謂仁也言少存仁則少畔乎仁蜀本倒一也

非是此但言中人之性於五者之中其二者或偏
多或偏少其四者亦雜而不純耳反字則得之
於五也反於一而悖於四性之於情視其品情之品有上中
下三其所以為情者七曰喜曰怒曰哀曰懼曰愛曰惡曰欲
上焉者之於七也動而處其中於中非是中焉者之於七也
有所甚有所亡然而求合其中者也下焉者之於七也亡與
其直情而行者也亡字非是情之於性視其品孟子之言
性曰人之性善荀子之言性曰人之性惡揚子之言性曰人
之性善惡混夫始善而進惡與始惡而進善與始也混而今
也善惡皆舉其中而遺其上下者也得其一而失其二者也
與諸本多作故善惡下又有故字○今按二與字皆當讀如
字而為句首辭言及也作效而為句繼者皆非左傳夫弗及
而憂之可憂而樂勢亦相類叔魚之生也其母視之知其
皆取憂之道也語勢亦相類必以賄死揚食我聲而還曰是豺狼之聲也非是莫喪羊古
氏矣伯石食揚之生也叔向之母聞其號也知必滅其宗越
字也食邑於揚

椒之生也子文以為太戚知若敖姓也楚子良生子越椒子
文曰是子弗殺必滅若敖

災其始爾富也則岐然然文王之在母也母不愛既

生也傳不勤既學也師不煩人之性果惡乎不媛字或堯之

朱舜之均文王之管蔡習非不善也而卒為姦瞽叟之舜鯀

之禹習非不惡也而卒為聖人之性善惡果混乎聖下或有

句故曰三子之言性也峯其中而遺其上下者也得其一而

失其二者也曰然則性之上下者其終不可移乎然上或曰

上之性就學而愈明下之性畏威而寡業是故上者可教而

下者可制也其品則孔子謂不移也教曰今之言性者異

於此何也性下或曰今之言者雜佛老而言也雜佛老而言

也者奚言而不異揚遠其言五性尤善但三品之說太拘

又不知性之本善而其所以或善或惡者由其稟氣之不同為未足耳

原毀已見上

古之君子其責已也重以周其待人也輕以約重以周故不
怠輕以約故人樂為善聞古之人有舜者其為人也仁義人
也求其所以為舜者責於已曰彼人也予人也彼能是而我
乃不能是早夜以思去其不如舜者就其如舜者古之人字下
作蚤聞古之人有周公者其為人也多才與藝人也求其
所以為周公者責於已曰彼人也予人也彼能是而我乃不
能是從聞本无求其所以字只作責於已為周早夜以思
去其不如周公者就其如周公者去其下十三字從聞本
為舜大聖人也後世無及焉周公大聖人也後世無及焉是
人也乃曰不如舜不如周公吾之病也是不亦責於身者重
以周乎作已或其於人也曰彼人也能有是二足為良人矣能
善是是足為藝人矣善也取其一不責其二即其新不究

其舊作取或取恐恐然惟懼其人之不得為善之利一善易修也

一藝易能也其於人也乃曰能有是二亦足矣曰能善是是

亦足矣或无此字非是不亦待於人者輕以約乎有是字今之君

子則不然然字則其責人也詳其待已也廉詳故人難於為

善廉故月取也少已未有善曰我善是二亦足矣已未有能

曰我能是是亦足矣外以欺於人內以欺於心未少有得而

止矣不亦待其身者已廉乎其身已其於人也曰彼雖能是

其人不足稱也彼雖善是其用不足稱也幸其一不計其十

究其舊不圖其新恐二然惟懼其人之有聞也是不亦責於

人者已詳乎夫是之謂不以眾人待其身而以聖人望於人

吾未見其尊已也是或作如雖然為是者有本有原怠與

忌之謂也原上誠怠者不能修而忌者畏人修吾常試之矣
嘗試語於眾曰某良士某良士其應者必其人之與也不然

則其所踈遠不與同其利者也不然則其畏也不若是強者必怒於言儒者必怒於色矣又嘗語於眾曰其非良士其非良士其不應者必其人之與也不然則其所踈遠不與同其利者也不然則其畏也不若是強者必怒於言儒者必怒於色矣不應下或无是故事修而誇與德高而毀來嗚呼士之

處此世而望者豈非光道德之行難已將有作於上者得吾說而存之其國家可幾而理歟此下或无矣此下或无作此下或无化此下或无或作

也原人仁或作形於上者謂之天形於下者謂之地命於其兩間者謂之人

形於上日月星辰皆天也形於下草木山川皆地也命於其

兩間夷狄禽獸皆人也曰然則吾謂禽獸人可乎曰非也凡指山而問焉曰山乎曰山可也山有草木禽獸皆

之矣指山下或有指山之一草而問焉曰山乎曰山則不可或

曰山乎故天道乱而日月星辰不得具行地道乱而草木山

川不得其平人道乱而夷狄禽獸不得其情故字天者日月

星辰之主也地者草木山川之主也人者夷狄禽獸之主也

主而暴之不得其為主之道矣是故聖人一視而同仁篤近

而幸遠仁或作人非是原鬼

有嘯於梁從而燭之無見也斯鬼乎曰非也鬼無聲有立於

堂從而視之無見也斯鬼乎曰非也鬼無形有觸吾躬從而

執之無得也斯鬼乎曰非也鬼無聲與形安有氣鬼无氣三字非是曰鬼無聲也無形也無氣也果無鬼乎曰有形而

無聲者物有之矣土石是也有聲而無形者物有之矣風霆

是也有聲與形者物有之矣人獸是也無聲與形者物有之矣鬼神是也曰然則有怪而與民物接者何也曰是有二有

鬼有物或有怪或作見然二下或有物四字漠然無形與聲者鬼之常也民有忤於天有違於民有爽於物逆於倫而感於氣上既字或作忤於是乎鬼有形於形有憑於聲以應之而下殃禍焉皆民之為之也其既也又反乎其常有下或作有之曰何謂物曰成於形與聲者土石風霆人獸是也反乎無聲與形者鬼神是也不能有形與聲不能無形與聲者物怪是也反乎或作反其非是或无不能有形故其作而接於民也無怕故有動於民而為禍亦有動於民而為福本或先動於民而莫之為禍福適丁民之有是時也作原鬼蜀梓无

或問行孰難曰捨我之矜從尔之稱孰能之曰陸先生參何如曰先生之賢聞天下是二而非二有間下或貞元中自越州

行難

徵拜祠部員外郎京師之人日造焉閉門而拒之滿街愈嘗往閒客席嘗或作常或作閒客或作閒客或作閒客也其商也其生某任之其死其誅所任之人也任保任也其行其為今之其志其可人也可或作何是也然詩下文見禮記之語以曰此人可也今按於有罪則嫌有釋其門以之語乃可更詳之任與誅也非罪斂皆曰然過也或有之愈曰某之胥某之商其得任與誅也有由乎抑有罪不足任而誅之邪而任而誅也先生曰否吾惡其初不然任與誅也何尤愈曰苟如是先生之言過矣昔者管敬子取盜二人為大夫於公趙文子掌管庫之士七十有餘家夫惡求其初先生曰不然彼之取者賢也愈曰先生之所謂賢者大賢歟抑賢於人之賢歟齊也晉也且有一與七十而可謂今之天下無其人邪而可上或有焉字

先生之選人也已詳先生曰然愈曰聖人不世出賢人不時
出千百歲之間倘有焉不幸而有出於胥商之族者先生之
說傳吾不忍赤子之不得乳於其母也先生曰然愈曰聖人皆作
之或并有人之子字出此或作世生百歲或作百年乳於或作於字他日又往坐焉或坐字先生
曰今之用人也不詳位乎朝者吾取其與其而已在下者多
干朝凡吾與者若千人愈曰先生之與者盡於此乎其皆賢
乎抑猶有峯其多而缺其少乎其皆賢乎四字或作
雖字其可取之多而略其詞棄之少也先生曰固然吾敢求
其全必求全才之意而正文辭公又以大詳而不早會之殊
不可曉當愈曰由宰相至百執事凡幾位由一方至一州凡
幾位先生之得者無乃不足充其位邪其位下或不早圖之
一朝而峯為公雖詳其後用也必粗李焉或有且微字罪是詳下
生曰然子之言孟軻不如曰文錄作退語其人

對禹問

或問曰堯舜傳諸賢禹傳諸子信乎曰然然則禹之賢不及
於堯與舜也歟曰不然堯舜之傳賢也欲天下之得其所也
禹之傳子也憂後世爭之之亂也堯舜之利民也大禹之慮
民也深依利慮曰然則堯舜何以不憂後世曰舜如堯堯傳之
禹如舜舜傳之得其人而傳之堯舜也無其人慮其患而不
傳者禹也无其人下有而不傳三字不舜不能以傳禹堯
為不知人禹不能以傳子舜為不知人堯以傳舜為憂後世
禹以傳子為慮後世曰禹之慮也則深矣傳之子而當不淑
則奈何之慮不或有民字曰時益以難理傳之人則爭未前定也傳
之子則不爭前定也前定雖不當賢猶可以守法不前定而
不遇賢則爭且乱天之生大聖也不數其生大惡也亦不數
傳諸人得大聖然後人莫敢爭傳諸子得大惡然後人受其

亂莫上或無人禹之後四百年然後得桀亦四百年然後得湯與伊尹湯與伊尹不可待而傳也特或與其傳不得聖人而爭且亂孰若傳諸子雖不得賢猶可守法諸或作之字在曰孟子之所謂天與賢則與賢天與子則與子者何也曰孟子之心以為聖人不苟私於其子以害天下求其說而不得從而為之辭

雜說四首或作三首其一

龍噬氣成雲雲固弗靈於龍也歷上或然龍乘是氣洋洋窮乎文間薄日月伏光景感震電神變化水下土汨陵谷雲亦靈怪矣哉氣下或雲龍之所能使為靈也靈從關本若龍之靈則非雲之所能使為靈也然龍弗得雲無以神其靈矣失其所憑依信不可效弗或作不異哉其所憑依乃其所自為也易曰雲從龍既曰龍雲從之矣

善醫者不視人之瘠肥察其脉之病否而已矣醫下或善計

天下者不視天下之安危察其紀綱之理亂而已矣綱下

瘠理亂或天下者入也安危者肥瘠也紀綱者脉也脉不病雖瘠不害脉病而肥者死矣通於此說者其知所以為天下乎

十王而天下不傾者紀綱存焉耳紀綱或作綱秦之王天下也無分

勢於諸侯聚兵而焚之傳二世而天下傾者紀綱亡焉耳世

帝是故四支雖無故不足恃也脉而已矣四海雖無事不足

於也紀綱而已矣四或憂其所可恃懼其所可矜善醫善善

計者謂之天扶與之諸本或无天字扶或作持易曰視復

考祥善醫善計者為之善計

談生之為崔山君傳稱鶴言者豈不怪哉之或作云然吾

觀於人其能盡吾性而不類於禽獸異物者希矣將憤世嫉

邪長往而不來者之所為乎昔之聖者其首有若牛者其形
有若蛇者其喙有若鳥者其貌有若蒙俱音期云云荀子曰
俱注云方相也其首蒙然故曰蒙俱韓持郎云四目為方
相兩目為蒙俱韓持郎正謂公也按揚倬注荀子時為大理
評事公為刑部侍郎者彼皆貌似而心不同焉可謂之非人
此語豈親授於公耶
邪聖者或作聖人或有大有大者二字鳥獸也即有平脅曼膚
牙作馬云云尸子禹長頸鳥喙也
楚詞平脅曼膚何類如溼丹美而狼者左氏傳宋公子
以肥之注謂約也
而貌則人其心則禽獸又惡可謂之人邪鬼或作由下
獸字邪或作也方列子包義文罔神農夏后氏蛇身人面
牛尾虎鼻皆有非人之狀而有大有大聖人之德夏桀殷紂曾如
楚穆狀鬼七殺皆同而有然則觀貌之是非不若論其心與
禽獸之心公意亦如此耳然則觀貌之是非不若論其心與
其行事之可否為不失也從閣前无怪神之事孔子之徒
不言余將特取其憤世嫉邪而作之故題之云爾
世有伯樂然後有千里馬千里馬常有而伯樂不常有或无
理故雖有名馬祗辱於奴隸人之手駢死於槽枥之間不以

千里稱也或无馬之千里者一食或盡粟一石食馬者不知
其能千里而食也是馬也雖有千里之能食不飽力不足才
美不外見且欲與常馬等不可得安求其能千里也食馬上
之字而食下疑疑一石字馬也无地字且欲或策之不
无且字且或作而今按且字思當在等字下策之不
其道食之不能盡其材鳴之而不能通其意執策而臨之曰
天下無馬嗚呼其真無馬邪其真不知馬也二无字下
本皆然其真无馬邪五皆无良字閣梳
字知或作識而无也字

讀荀子或有

始吾讀孟軻書然後知孔子之道尊聖人之道易行王易王
霸易霸也以為孔子之徒沒尊聖人者孟氏而已晚得揚雄
書益尊信孟氏因雄書而孟氏益尊則雄者亦聖人之徒歟
雄下或聖人之道不傳于世周之衰好事者各以其說于時
君紛紛籍籍相乱六經與百家之說錯雜其下或有然老師

大儒猶在火于秦黃老子漢或无其存而醇者孟軻氏而止耳揚雄氏而止耳或作矣一及得荀氏書於是又知

有荀氏者也考其辭時若不粹要其歸與孔子異者鮮矣抑猶在軻雄之間乎時下或有字不孔子刪詩書筆削

春秋合於道者著之離於道者黜去之故詩書春秋無疵或无之字余欲削荀氏之不合者附于聖人之籍亦孔子之

志歟孟氏醇乎醇者也荀與揚大醇而小疵從无无乎醇者

讀鵝冠子

鵝音易楚人居深山以鵝鳥羽為冠子十有九篇其詞雜黃

老刑名九篇此又云十六篇未詳今按蓋不見或本已作

道而施於國家功德豈少哉至或作至遇下或有商篇稱

賤生於無所用中流失船一壺才雅壺也因語云可以

水千金者余三讀其辭而悲之文字脫謬為之正三十有五

字乙者三減者二十有二注十有二字云或作注下或

有者

讀儀禮

余嘗苦儀禮難讀又其行于今者蓋寡公襲不同復之無由

考于今誠無所用之其或作然文王周公之法制粗在

於是孔子曰吾從周謂其文章之盛也古書之存者希矣百

氏雜家尚有可取况聖人之制度邪或作尚或字家或於

是撥其大要奇辭與旨著于篇學者可觀焉或字惜乎吾不

及其時進退揖讓于其間嗚呼盛哉

讀墨子

墨子名翟宋大夫漢藝文志云著書七十二篇云云世之學者因川王氏詩孔墨必相

用自古孟子有此之語意謂孟子然必知孟子釋老既自比孟子不當有相用之說然必知孟子釋老受之意然後識讀墨之旨補注或問伊川先生曰退之讀墨篇如何曰此篇意亦甚好但言不謹嚴便前不是如至若言孔子尚同兼愛與墨子同則甚不可也

儒譏墨以上同兼愛上賢明鬼墨子本書及漢藝文志當作上而孔子畏大人居是邦不非其大夫春秋譏專臣不上同哉孔子泛愛親仁以博施濟眾為聖不兼愛哉孔子賢賢以四科進襄弟子疾歿世而名不稱不上賢哉孔子祭如在譏祭如不祭者曰我祭則受福不明鬼哉儒墨同是堯舜同非桀紂同修身正心以治天下國家奚不相悅如是哉余以為辯生於末學各務售其師之說非二師之道本然也孔子必用墨子墨子必用孔子不相用不足為孔墨

朱文公校昌黎先生文集卷之十一

朱文公校昌黎先生文集卷之十二

考異音釋附

○雜著

獲麟解

李本云元和七年麟見東川疑公因此而作然李朝曾書此文以贈陸修之於貞元十八年則此文非元和間作也○今按此文有

麟之為靈昭昭也詠於詩書於春秋雜出於傳記百家之書

雖婦人小子皆知其為祥也書於春秋雜出於傳記百家之書

不恒有於天下其為形也不類非若馬牛犬豕豺狼麋鹿然

馬牛或作牛馬鹿然或作鹿然或作鹿然或作鹿然

者吾知其為牛鬣者吾知其為馬犬豕豺狼麋鹿吾知其為

犬豕豺狼麋鹿也下或有惟麟也不可知不可知則其謂之不

祥也亦宜雖然麟之出必有聖人在乎位麟為聖人出也聖

人者必知麟麟之果不為不祥也又曰麟之所以為麟者以

德不以形也下有或字若麟之出不待聖人則謂之不祥也亦宜

師說

古之學者必有師師者所以傳道受業解惑也人非生而知之者孰能無惑惑而不從師其為惑也終不鮮矣生乎吾前其聞道也固先乎吾吾從而師之關本无此生乎吾後其聞道也亦先乎吾吾從而師之吾師道也夫庸知其年之先後生於吾乎蕭從開梳作豈或并有是故無貴無賤無長無少道之所存師之所存也也嗟乎師道之不傳也久矣欲人之無惑也難矣嗟字非是古之聖人其出人也遠矣猶且從師而問焉今之眾人其下聖人也亦遠矣而恥學於師去皆非是是故聖益聖愚益愚聖人之所以為聖愚人之所以為愚其皆出於此乎愛其子擇師而教之於其身也則

恥師焉惑矣彼童子之師授之書而習其句讀者非吾所謂傳其道解其惑者也非上或也字句讀之不知惑之不解或師焉或不焉小學而大遺吾未見其明也巫醫樂師百工之人不恥相師士大夫之族曰師曰弟子云者則羣聚而笑之問之則曰彼與彼年相若也道相似也位卑則足羞官盛則近諛盛或作大安官嗚呼師道之不復可知矣巫醫樂師百工之人君子不齒今其智乃反不能及其可怪也歟不齒或作無其聖人無常師孔子師鄭子為弘師襄老聃之徒其賢不及孔子子無孔子師鄭子為弘師襄老聃之徒其當有數子二子其下句鄭子為弘師襄老聃之徒其官名語故此上句既叙孔子之前而聖人無常師鄭子為弘師襄老聃之徒其子二乃以下更數子二字誤矣孔子三人行則必有

二字皆出
或作此非
其利哉
動而得謗名亦隨之
投閑置散乃分之宜若夫商
財賄之有亡計班資之崇庠
甲忘己量之所稱去指前人之
瑕疵是所謂詰匠氏之不以杙
材栗也盤柱也柱小兩盤大
故以代為楹而譽音醫師以昌陽引年欲進其狶苓也
自前代為楹而譽音醫師以昌陽引年欲進其狶苓也
乃希昌陽不可服謂其似是非而年益心引年也昌陽生上洛地澤及蜀郡嚴道
謂其似是非而年益心引年也昌陽生上洛地澤及蜀郡嚴道
輕身不老延年益心引年也昌陽生上洛地澤及蜀郡嚴道
初同楚人呼猪為狶一名昌陽生上洛地澤及蜀郡嚴道
不或有字今按本草昌蒲一名昌陽作不以其者非是師

本政

周之政文既其弊也其言而弊矣既字又似及字後世不
知其承大敦古先遂一時之術以明示民遂或民始惑教百
氏之說以興其言曰天下可為也彼之政仁矣反於誼此之
政敬矣矣於忠何居我其周從乎曰周不及殷其殷從乎曰

夏曰虞曰陶唐曰三皇氏曰遠古之初何若或何字或无
必其少作今或有所未通關之何也暴孽情飾淫志秦枝
辭琢正紛紊糾射以僻民和以導民亂鳴呼道之去世其終
不復矣乎長民者發一號施一令民莫不悱悱也然非
矣或无然謂不可守濂變而從之譬將適千里及門而復後
雖矻矻苦骨比喻一決不可警警或作洵原其始固有啓之
者也聞於師曰古之君天下者化之不示其所以化之道
及其弊也易之不示其所以易之道政以是得民以是淳
其有作者知教化之所繇廢抑詭恠而暢皇極伏文貌而尚
忠賢作類洋乎天運資音爾神化道之行也其庶已乎

守戒

詩曰大邦維翰書曰以蕃王室諸侯之於天子不惟守土地
奉職貢而已固將有以翰蕃之也今人有宅於山者知猛獸

之爲害則必高其柴棧而外施窳穽以待之樓初也籬也欄也字當外木
宅於都者知穿窬之爲盜則必峻其垣牆而內固爲鑄古仇
在子日固局鑄以防之此野人鄙夫之所及非有過人之
智而後能也今之通都大邑介於屈強構物巨兩二之間而
不知爲之備噫亦惑矣野人鄙夫能之而王公大人反不能
焉豈材力爲有不足歟野下或無人辭一字爲下或有之而
守蓋以謂不足爲而不爲耳天下之禍莫大於不足爲或下
而不爲三字今詳文勢疑下材力不足者次之爲字非是
不足爲者敵至而不知材力不足者先事而思則其於禍也
有間矣彼之屈強者帶甲荷戈不知其多少其繇地則千里
而與我壤地相錯与上而無有止陵江河洞庭孟門之關其
間又自知其不得與天下齒朝夕舉踵引頸冀天下之有事
必乘吾之便備或此其暴於猛獸穿窬也甚矣嗚呼胡知而

不爲之備乎哉賁育之不戒童子之不抗魯雞之不期蜀雞
之不支今夫鹿之於豹非不巍然大矣於或作與非是然而卒爲之
禽者爪牙之材不同猛怯之資殊也曰然則如之何而備之
曰在得人

巧者王承福傳

巧或作朽
按論語
巧人塗者願語正本此說不當用朽字

巧之爲技賤且勞者也有業之其色若自得者聽其言約而
盡問之王其姓承福其名世爲京兆長安農夫劫字无天寶之
亂發人爲兵持弓矢十三年有官勳棄之來歸喪其土田手
饒母官切饒饒謂之朽衣食餘三十年舍於市之主人而歸其
屋食之富焉視時屋食之貴賤而上下其巧之傭以償之有
餘則以與道路之廢疾餓者焉又曰粟稼而生者也若布與

帛必蠶績而後成者也其他所以養生之具皆待人力而後
完也吾昏賴之然人不可偏為宜乎各致其能以相生也故
君者理我所以生者也以問說本如此諸本以生或作以
以當以之然詳上文有主生字今按所以此言君者理我之所以生
者正承上文而言也若作出令則與上文意皆不叶矣今
當以正而百官者承君之化者也也字與抗无任有小大惟
其所能若器皿焉食焉而怠其事必有天殃故吾不敢一日
捨饒以嬉一作捨饒夫饒易能可力焉又誠有功取其直
雖勞無愧吾心安焉夫力易強而有功也心難強而有智也
晉上用用力者使於人用心者使人亦其宜也吾特擇其易
為而無愧者取焉特或嬉吾操饒以入貴富之家有年矣以
或有有一至者焉又往過之則為墟矣有再至三至者焉而
往過之則為墟矣問之其鄰或曰噫刑戮也或曰身既死而
其子孫不能有也或曰死而歸之官也問下或无之字吾以

是觀之非所謂食焉怠其事而得天殃者邪焉下或非強心
以智而不足不擇其才之稱否而冒之者邪非多行可愧知
其不可而強為之者邪知其不可下以問說本如此諸本以生或作以
能又无強字今按此數本語意皆與上文不擇其才之稱
否者相復又与本句多行可愧者不相承惟抗獨本近是但
能字亦未安而強字當在而下耳今參取二本定將貴富
難守薄功而厚饗之者邪字抑豐悴有時一去一來而不
可常者邪吾之心憫焉是故擇其力之可能者行焉樂富貴
而悲貧賤我豈異於人哉又曰功大者其所以自奉也博妻
與子皆養於我者也吾能薄而功小不有之可也我者謂作
皆非是又吾所謂勞力者若立吾家而力不足則心又勞
也有也字一身而二任焉雖聖者不可能也愈始聞而感之
又從而思之蓋賢者也蓋所謂獨善其身者也然吾有譏焉
謂其自為也過多其為人也過少其學楊朱之道者邪楊之

道不肯拔我一毛而利天下而夫人以有家為勞心不肯一動其心以畜其妻子其肯勞其心以為人乎哉揚之上或有然字非是畜雖然其賢於世之患不得之而患失之者以濟其生之或作欲貪邪而亡道以喪其身者其亦遠矣亡或作忘又其言有可以警余者故余為之傳而自鑒焉鑒自鑒或當作日覽

五箴并序

人患不知其過既知之不能改是無勇也是字无余生三十有八年本云洪樊辨證詳矣髮之短者日益白齒之搖者日益脫聰明不及於前時道德日負於初心並作于其不至於君子而卒為小人也昭昭矣作五箴以訟其惡云

游箴

余少之時將求多能蚤夜孜孜余今之時既飽而嬉蚤夜以無為余因以問杭蜀本並作于云左傳于民生之不易然勝之不可保莊注于曰余今被於云不為无懼然

與所證之文初不相似况下文有鳴呼余乎其無知乎君子之棄而小人之歸乎無知乎或

言箴

不知言之人烏可與言知言之人默焉而其意已傳焉或作然幕中之辯人反以汝為叛臺中之評人反以汝為傾或類賦勝公所說石公攝作字之怪殊失韓公立言本意今悉正之不汝不懲邪而啾啾切切以害其生邪

行箴

行與善乖言與法違後雖無害汝可以悔行也無邪言也無頗切死而不死汝悔而何宜悔而休汝惡曷瘳宜休而悔汝善安在悔不可追悔不可為思而斯得汝則弗思追者本致誤而乃以好怪取之不復計其文義之通塞可一笑也好惡箴

無善而好，不觀其道，無悖而惡，不詳其故。善，蜀作悖。今按二本蓋由下句而誤。亦不顯文義而取之也。前之所好，今見其尤，從也。為比捨也。為難前之所惡，今見其臧，從也。為愧捨也。為狂維，維比維狂，維愧於身，不祥於德，不義不祥，維惡之大，幾如是為而不顛沛齒之尚少，庸有不思，今其老矣，不慎胡為。

知名箴

內不足者，急於人知，需焉有餘，厥聞四馳。焉，或然。今日告汝，知名之法，勿病無聞，病其曄曄，昔者子路，惟恐有聞，赫然千載，德譽愈尊，矜汝文章，負汝言語，乘人不能，揜以自取，汝非其父，汝非其師，不請而教，誰云不欺，欺以賈音，憎揜以媒，怨汝曾不寤，以及於難，小人在辱，亦克知悔，及其既寧，終莫能戒，及其既出，汝心又銘，汝前汝如，不顧禍亦宜然，作辱則。

後漢二賢贊二首

後漢王充王符中長統三人皆同傳，公為之贊各不滿百言而敘事畧無遺者。

王充者，何會稽上虞，本自元城，爰來徙居，師事班彪，家貧無書，閱書於肆，市肆是遊，一見誦憶，遂通眾流，閉門潛思，論衡王充所為論衡，初中士未有傳者，蔡邕入吳始得之，常以爲談助，其後王良爲會稽太守，亦得其書，及滿許下時，見異人當得異書，以修爲州治中，自免歸歟，同郡友人謝姓夷，吾上書薦之，待詔公車，以病不行，年七十餘，乃作養生一十六篇，肅宗之時，終於永元。

王符，節信安定，臨涇好學，有志爲鄉人所輕，或充字憤，世著論潛夫，是名述，赦之篇，以赦爲賊，良民之甚，其旨甚明，或其民之急，符莫大於數，赦公全具此語，皇甫度遼，聞至乃驚衣，不及帶，疑獲出，迎豈若爲門問，馮呼知規，綱度遼將重皇甫，間即以貫得，鳴門太守者，亦還家書，刺謂規，則不起，既入而徒見三千石，不如一逢，按不仕終家，吁嗟先生。

王符，字子真，自稱無名，性剛直，有口無心，嘗作潜夫論，言天下無事，無貴者，皆由奢，故曰：無名無實，無事無貴。其言甚明，其旨甚切，其辭甚直，其氣甚壯。其言曰：夫治民之道，在於節儉，在於廉潔，在於忠信，在於仁愛。此四者，民之大本也。大本立而後治，大本廢而後亂。故君子必先慎乎德，德有餘而後功，功有餘而後名，名有餘而後富，富而後貴。此五者，治之階也。階之實，德也。德之實，誠也。誠之實，信也。信之實，仁也。仁之實，愛也。愛之實，惠也。惠之實，讓也。讓之實，平也。平之實，安也。安之實，和也。和之實，順也。順之實，成也。成之實，久也。久之實，遠也。遠之實，至也。至之實，極也。極之實，道也。道之實，天也。天之實，德也。德之實，道也。道之實，天也。此其大略也。

仲長統公理山陽高平人也字元謂高幹有雄志而無雄才或謂上
領其後果敗以此有聲椒儻敢言語默無常人以爲狂生或
作謂州郡會召稱疾不就著論見情初舉尚書郎後參
丞相軍事卒不至於榮今按本傳無高幹字論說古今發憤
著書言言是名友人繆襲稱其文章足繼西京本傳當作才
甚致立一誄四十一終何其短邪嗚呼先生有而字

諱辯

愈與李賀書李士翔有進勸賀舉進士賀舉進士有名與賀
爭名者毀之此公自言嘗勸李賀舉進士而賀以已說幸進
者本刪去名所承故謂本亦有下句使復出四字爲制語而
自難若小勝然要爲失韓公本情而不究毀者之情也
禮部亦不及爭名蓋當時中使請者曰賀父名晉肅賀不
舉進士爲是勸之舉者爲非聽者不察也和而唱之同然一

辭也或无皇甫湜曰君不明白子與賀且得罪胡旣愈曰然律

曰二名不偏諱釋之者曰謂若言徵不稱在言在不稱徵是

也律曰不諱嫌名釋之者曰謂若禹與兩立與區之類是也

爲犯嫌名律乎父名晉肅子不得舉進士若父名仁子不得

爲人乎嫌名律乎父名晉肅子不得舉進士若父名仁子不得

以教天下者非周公孔子歟周公作詩不諱若曰克昌厥後

譏不諱嫌名若備相公名院康王劍招之孫實爲昭王曾參

之父名督曾子不諱昔若曰昔者吾友作曾子周之時有

騏期漢之時有杜度此其子宜如何諱將諱其嫌遂諱其姓

乎將不諱其嫌者乎期字度以姓姓考之爲壽又李涪謂杜

也然張仲景方自有杜度公所用或出此漢諱武帝名徹爲

也然張仲景方自有杜度公所用或出此漢諱武帝名徹爲

通不聞又諱軍轍之轍為某字也諱呂后名雉為野雞不聞
又諱治天下之治為某字也或曰無下又諱二字前漢氏家
萬汪詔蓋有自也今按公言或與氏偶同未必用其語
也今上章及詔不聞諱濟勢秉燧太祖名虎太宗名隆基也
惟宦官官妾乃不敢言諭及機以為觸犯以論為近世宗朝
諱士君子言語行事宜何所法守也信言或今考之於經質
之於律稽之以國家之典賀舉進士為可邪為不可邪或無
如周公孔子亦可以止矣或作非也今世之士不務行曾
參周公孔子之行而諱親之名則務勝於曾參周公孔子亦
見其惑也夫周公孔子曾參本不可勝勝周公孔子曾參乃
比於宦者官妾則是宦者官妾之孝於其親賢於周公孔子
曾參者耶宦者或並

訟風伯或作

維茲之旱兮其誰之由我知其端兮風伯是尤岸上或山升

雲兮澤上或作侵氣雷鞭車兮電搖幟兩震震兮將墜風伯怒兮雲

不得止將下或有發字賜烏之仁兮念此下民閱其光兮不

闢其神嗟風伯兮其獨謂何我於爾兮豈有其他獨或將求其

時兮修祀事羊其肥兮酒其旨食足飽兮飲足醉風伯之怒

兮誰使雲屏屏兮吹使醜之氣料交兮吹使離之鏢之使氣

不得化寒之使雲不得施氣不或作雲嗟爾風伯兮欲逃
其罪又何辭兮或無字上天孔明兮有紀有綱我今上訟
兮其罪誰當或無字天誅加兮不可悔風伯雖死兮人誰汝
傷或作小

伯夷頌

士之特立獨行適於義而已不顧人之是非皆豪傑之士信

道篤而自知名者也一家非之力行而不惑者寡矣至於一
國一州非之力行而不惑者蓋天下一人而已矣若至於舉
世非之力行而不惑者則千百年乃一人而已耳若伯夷者
窮天地亘萬世而不顧者也正公寫本无力行二字千下有
五字云自周初至唐貞元未幾二千年公言千五百年率其
成也今按此篇自一家一國以至率世非之而不惑者上
論有此三等入而伯夷之窮天地百方世非之而不惑者上
等入不可以此三等論也前三等入皆非有所指名故率
世非之而不顧者亦難以此耳今論其實論其有無而且以千
年言之蓋其大約如此耳今論其有無而且以千
大指至於計其年數則又益其數二千全數之多而反從
此不可昭乎日月不足為明萃慈輝切乎泰山不足為高魏
乎天地不足為容也當殷之亡周之興微子賢也抱祭器而
去之去之去下武王周公聖也從天下之賢士與天下之諸侯
而往攻之未嘗聞有非之者也以或作率彼伯夷叔齊者乃
獨以為不可殷既滅矣天下宗周彼二子乃獨恥食其粟餓

死而不顧繇是而言夫豈有求而為哉信道篤而自知名也
明下或有者乎今世之所謂士者誠无一凡人譽之則自以為有餘
一凡人沮之則自以為不足唯一凡人謂之則自以為有餘
非聖人者相發唯一凡人謂之則自以為有餘
明諸本非是彼獨非聖人而自是如此夫聖人乃萬世之
標準也余故曰若伯夷者特立獨行窮天地亘萬世而不顧
者也按此篇之意所謂聖人正指武王周公而言也既曰聖
人則是固為萬世之標準矣而伯夷者乃獨非之而自是如
此是乃所以為窮天地百方世非之而不顧者也與之以一
人之毀譽而遠為喜愠者有間矣近世讀書者雖云雖然微二子亂
多誤以伯夷為乃世標準故因附具其說云雖然微二子亂
臣賊子接跡於後世矣

