

民國二十年出版  
初級中學學生用

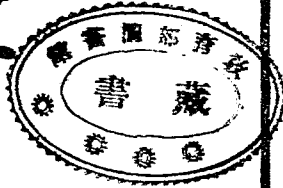
# 初中地理

第六冊

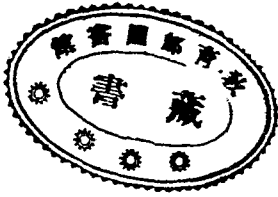
社風編

魏冰心  
董文校  
朱翔新

世界書局印行



林田



## 本冊提要

本冊繼續第五冊，仍爲整個的中國地理的研究。

第五冊研究中國的自然狀態，本冊則是研究中國的人生活動。

中國是那些民族組織的？

中國人究竟有多少？

中國民族的文化怎樣？

中國的政治組織怎樣？

中國的經濟狀況：關於產業的怎樣？關於交通的怎樣？

中國的政治、經濟和文化，怎樣受自然環境的影響？

中國有那些政治上、經濟上、文化上的都會？那些都會，

人口在二十萬以上？

以上種種問題，都可以研究本冊而解決他。

# 初中地理 第六冊 目次

## 第六章 人民

人民和國家.....一

### 第十四節 民族

中華民族的種別.....一

(圖1)蒙族 (圖2)回族 (圖3)藏族 (圖4)苗族 (圖5)傣族 (圖6)黎族  
中華民族為一種固的民族.....六

### 第十五節 人口

最近內政部發表的中國人口數.....一

(圖7)中國人口的密度

中國和列強人口增殖率的比較.....二

### 第十六節 民族的文化

中國的語言文字.....一六

(圖8)全國語言的分布

中國的宗教.....一八

(圖9) 大秦景教流行中國碑

中國的教育.....二一

中國的哲學藝術和國術.....二四

三民主義和中國文化.....二五

## 第七章 政治

中國人的政治觀念.....二七

### 第十七節 黨和政治

政治權的歸屬問題.....二七

以黨治國.....二八

### 第十八節 內政

中國政體和政府的組織.....二九

中國的軍備.....三一

中國的財政.....三三

(圖10) 中國的貨幣

## 第十九節 外交

中國外交的重要……………三八

中國外交上的趨勢……………三九

和我訂約通好的國家……………四〇

中國和外國互駐的公使和領事……………四一

(圖11)中國駐有使領的地點 (圖12)東交民巷

## 第二十節 政治區域

中國政治區域的劃分……………四四

(圖13)中國的政治區域

政治區域和天然區域……………五一

(圖14)張其陶氏試擬的中國天然區域

## 第八章 產業

中國產業不振的原因……………五七

### 第二十一節 農業

中國的農業概況……………五八

中國的主要農產物.....六一

(圖15)中國北方的高粱田

中國農業當怎樣謀改進.....六五

### 第二十二節 林業

中國的林業概況.....六七

(圖16)滿洲木材的集積

中山的森林政策.....六九

### 第二十三節 漁業

中國漁業的概況.....七〇

中國漁獲物的種類.....七一

中國漁業當怎樣謀發展.....七二

### 第二十四節 牧業

中國牧業的概況.....七三

中國的主要畜產.....七四

中國有代阿根廷而為肉類最大供給地的可能.....七五

### 第二十五節 礦業

中國礦業的概況	七六
中國著名的礦產	七七
（圖17）全國的重要礦產	
（圖18）撫順煤礦事務所	
（圖19）延長油井	
（圖20）漢陽鐵廠	
（圖21）	
自流井鹽井	
中山的礦業計畫	八三
<b>第二十六節 工業</b>	
中國的糧食工業	八四
中國的衣服工業	八七
中國的居室工業	九〇
中國的行動工業	九三
中國的文化工業	九五
中國的基本工業	九六
中山的工業計畫	九七
<b>第二十七節 商業</b>	
中國的國內貿易	九八
中國對外貿易的過去史略	九九

中國的商埠.....九九

(圖22)中國的商埠

中國近年對外貿易的比較.....一〇五

中國的主要進口貨物.....一〇六

中國的主要出口貨物.....一〇八

各國對華貿易的地位.....一〇九

中國對外貿易失敗的原因及其補救方法.....一一一

## 第九章 交通

交通的重要和中國.....一二三

### 第二十八節 鐵路

中國的已成鐵路.....一二三

(圖23)中國的已成鐵路

中山實業計畫中的鐵路計畫.....一二九

(圖24)中山的鐵路計畫

鐵道部的鐵路新計畫.....一二一



第二十九節 汽車路和驛道

中國的汽車路.....一三四

(圖25) 道路建設協會的汽車路計畫線

中國的驛道.....一三五

(圖26) 陝甘驛道

第三十節 航路

中國的內河航路.....一二八

中國的沿海航路.....一二九

(圖27) 中國的沿海航路

中國的外洋航路.....一三一

(圖28) 中國的外洋航路

第三十一節 航空

中國的國內航空.....一三四

中國的國際航空.....一三四

第三十二節 郵電

中國的郵便事業.....一三五

(圖29) 中國航空郵票

中國的電信事業

(圖30) 中國的海底電線 (圖31) 真如的國際電臺

## 第十章 都市

都市的變遷和中國都市

### 第三十三節 政治中心

中國的首都

(圖32) 南京

中國各省區的政治中心

### 第三十四節 經濟中心

中國的經濟首都

(圖33) 上海

次於上海的經濟中心

### 第三十五節 文化中心

中國的北部文化中心

一四八

一四五

一四四

一四三

一四一

一四一

一三六

中國的中部文化中心……………一五〇

中國的南部文化中心……………一五〇

### 第三十六節 都市和人口

人口多少和都市盛衰……………一五一

人口在二十萬以上的中國都市……………一五一

(圖34)人口在二十萬以上的中國都市

# 初中地理 第六冊

## 第六章 人民

人民和  
國家

組織國家的要素，人民居其一。人民在同一政治關係之下，無論其種族何屬，宗教何屬，均稱爲某國的人民。一個民族，分隸於數國，卽爲數國的人民；數個民族，同居於一國，卽爲一國的人民。就我中國說，漢、滿、蒙、回、藏、苗等族，都是中華民國的人民。

### 第十四節 民族

中華民族  
的種別

我國人民，概屬黃種，以漢族爲主要，此外尚有滿、蒙、回、藏、苗等族。茲述各民族的概況於後：

(一)漢族——也叫做華夏族。人數爲各族冠，約三萬萬九千萬人。



MG  
5690.55  
22



第一圖 蒙古族

。人數約一百多萬。東三省是他們的根據地。數百年來，有移殖於內地各省，和新疆、青海一帶的。現在他們已多同化於漢人了。

(三) 蒙族——人數約幾百萬。蒙古、熱河、朔寧、綏遠、寧夏以及新疆北部

多數住在內地各省。數百年來，又逐漸移殖到東三省、蒙古、新疆各部。其在南洋和歐美各地為僑民的為數也不少。

(二) 滿族——也叫做東胡族



第二圖 回族 (頭纏)



第 三 圖 藏 族

，東三省西部，是他們的根據地。青海一部，也有蒙族蕃殖著。

(四)回族——也叫做突厥族。人數約一百幾十萬。新疆南

部是他們的根據地。陝西、甘肅、雲南和其他各省，也有回族分布著

。

(五)藏族——也叫做圖伯特族。

人數約幾百萬。西藏是他們的根據地。西康、青海、新疆、雲南、四川等省，也有藏族分布著。

(六)苗族及其他——苗族人數約



第 四 圖 苗 族



第五圖 瑶族

是少數民族。

【備考】

粵、閩的客家，浙、閩的畬客，兩廣水居

共一百五十萬。分布於南嶺一帶山谷中，尤其是貴州省，苗族最多。就他們的服色說，有白苗、黑苗、青苗、花苗等的分別；就他們同化於漢族的程度說，有生苗、熟苗的分別。苗族以外，在南方和西南地方的，又有瑶族、黎族、獯獯、白夷等。他們的  
人數不  
多，更



第六圖 黎族

的蛋戶，也都屬於漢族，不過和一般漢人，有先至後至的不同罷了。此外浙東還有「墮民」，相傳爲元朝駐兵——蒙古兵——的後裔，從前只准操雜髮等賤役，現在已把他們解放。

漢、滿、蒙、回、藏、苗等族的狀貌，略如左表：

種族	狀
漢族	身長適中，頭形扁圓，顱圓而廣，額低而狹，頤小而凸起，顴骨突出，眼作扁桃形，眼睛黑色，眉直而稍上斜，髮黑而直，少鬚髯，鼻短而廣，且扁平，手足較小，皮膚都帶黃色。
滿族	軀幹較漢人稍爲強大，兩眼有稍位於水平狀的異點，其餘無甚特徵。
蒙族	頭形稍廣，髮黑而直，顏面扁平而圓，顴骨突出，鼻低且廣，兩眼傾斜，皮膚黃色帶有褐色。
回族	大概頭形甚廣，面作鵝蛋形，多鬚，唇甚厚，鼻甚高，身體較肥滿。
藏族	身材長短，和漢人相同，不過顴骨很高，眼向斜吊，口大，唇薄，額闊，鼻低，而且多鷹嘴鼻。
苗族	身材短矮，頭形廣，毛髮直，皮膚黃色。



中華民族爲一  
穩固的民族

我國各民族因根據地域之各異，他們的人文狀況受自然環境的影響，自不免有種種的不同。但

因漢族人數之多，遠過於各族，所以以大吸小，以多化寡，各族已向一個系統的路上發展。美人芮恩施說：『在中國各方面情形看起來，中國人已經是一個完全發展的民族了。雖有種種的方言存在，但是有一種公用的官話，可以通行於各處。風俗大致相似，而倫理的系統，從前以孔子的教訓爲根據的，也大致可爲各處所承認。在蒙古、西藏，雖因宗教的關係，有種種特殊的社會制度，和社會習慣；但是主要部分的語言、風俗和種族的系統，已經可以使中國的國家根基穩固。』孫中山先生也曾說過：『就中國的民族說，總數是四萬萬人。當中參雜的，不過是幾百萬蒙古人，百多萬滿洲人，幾百萬西藏人，百幾十萬回教之突厥人；外來的總數不過一千萬人。所以就大多數說，四

1 P. S. Reinsch

萬萬中國人，可以說完全是漢人，同一血統，同一語言、文字，同一宗教，同一習慣，完全是一個民族。」由此可知我國民族，名義上雖不止一族，而實際上已結合成爲一個很穩固的民族了。

話雖這樣說，但一部分的蒙族，受蘇聯的誘惑，在庫倫方面，有外蒙的組織，在唐努烏梁海方面，又有唐努土文次共和國的組織；一部分的藏族，受英人的誘惑，親英而爲英人所利用，釀成西藏問題；一部分的回族，爲同族的軍人所誘惑，曾仇視漢人，引起漢、回之戰：這些都是不可掩的事實，我們當依中國國民黨第一次全國代表大會宣言，力求平等結合，爲有組織的聯絡，並講求種種具體的解決民族問題的方法，使一個穩固的民族，更增加其穩固的程度，而沒有纖毫的裂痕！

【備考】

蒙古在清朝的時候，政府對於他是向來用懷柔政策的。一九〇七年（清光緒三十三年）政府嚴懲達賴喇嘛的時候，哲布尊丹巴起了疑懼之心。於是俄人極力勾結他，使他離清依俄。剛巧政府又施行新政，對蒙殖民實邊，削損教權，外蒙遂於一九一一年（清宣統三年）第一次在俄保護之下，宣告獨立。一九一四年（民國三年），中、俄、外蒙三方，訂成中俄蒙條約，外蒙承認中國宗主權；中、俄兩國共認外蒙為自治區域。澈底的說，就是俄國得了實權，中國只享虛名。歐戰起後，俄國革命，外蒙始於一九一九年（民國八年）十一月，呈請取消自治，恢復前清舊制。一九二一年（民國十年）蒙古國民黨又傾向俄國。這時，俄國分了赤黨、白黨，國民黨所依附的，是赤黨。起先白黨已攻陷庫倫；後來赤黨驅逐白黨，外蒙遂第二次在俄保護之下，宣告獨立。外蒙第二次獨立後所組織的政府，叫做「蒙古國民政府」。起先仍戴哲布尊丹巴為君主；但是毫無政權，不過藉他以收拾各部蒙旗的人心罷了。到了一九二四年（民國十三年）哲布尊丹巴死掉，此虛名君主制度，也就永久廢止，蒙古帝國就改為蒙古民國。現在政府之下，分設內務、陸軍、財政、司法、

外交五部，組成國務院，領以國務總理。各部都聘有蘇聯顧問一員，所有發號施令，都要取得蘇聯顧問的同意。此外立法機關，就是國會，由喀爾喀四部和科布多等處選派的代表組織而成。蒙古國民黨中央執行委員會，對於國家大政方針，和臨時發生各項重大問題，都有討論指揮之權。雖經國務會議和國會議決之案，也可否認而推翻他。而且國務總理和各部總長人選，都由該會提出。所以現在外蒙的政策，可說國民黨中央執行委員會，是國民政府的最高機關；而蘇聯顧問，又是國民政府的太上機關。

唐努烏梁海雖然是外蒙古的一部。但是民族和喀爾喀四部不同，一種叫土文次族，素來傾向俄國；一種叫達胡哈脫族，素來傾向蒙古和中國。當俄國大革命時，土文次族也曾一度傾向蒙人和華商，起而殺掠俄人。但到了一九二二年（民國十一年），他們也在蘇聯保護之下，組織國民政府，稱爲唐努土文次共和國。首都在刻拉斯耐，從前叫做別落插爾斯。政府當局，都是國民黨黨員；黨的組織和主張，都和蘇聯的共產黨相接近。這不待說，自然是蘇聯煽動他們的；否則還在營游牧生活的土文次族，那裏會有這種組織和主張呢

一八九〇年（清光緒十六年）和一八九三年（清光緒十九年），中英間兩次訂立藏印條約後，西藏失去哲孟雄，又允開亞東為商埠。後來英人乘日俄戰爭，俄人不能兼顧西藏的機會，率兵入藏。雖然在名義上，說是因為藏人不肯履行亞東開埠的條約；但是實際則是實行印督寇松兵力征服藏人的主張。在此一役，藏人喪失至四千多人；達賴逃到蒙古。達賴昧於大勢，經此一役，還並不知道異族滅種的痛苦，徒因逃亡時，清廷不能以盛禮待他，回到西藏後，反覆狡詐，恣行不軌。等到政府派兵去彈壓時，達賴又逃到印度去。印督猜度他的心理，就一反清廷之所為，盛禮待他；於是達賴就為英人所利用了；每次會議，達賴終是表示親英的態度；而且受英人的嗾使，常常侵擾西康。江孜、噶大克、亞東三處，固依條約實行開埠；藏印鐵路也由英人自大吉嶺築到江孜。拉薩、江孜間的電報線，也由英人裝就。並且與英人訂立密約，不准中國人民進入藏地。

一九二八年（民國十七年），一部分的回族，為同族軍閥所誘惑，曾在寧夏作亂，大肆

1 Lord Curson

屠殺，漢人被殺的多至二十萬餘。後來雖爲當局擊敗；但他的勢力，並沒有根本剷除，所以復仇之心，未嘗或已，一九二九年（民國十八年）夏，寧夏當局，疏於防範，寧夏又會爲彼等所攻陷。

〔問題〕

- 一 「五族共和」之說確當嗎？何故？
- 二 中山先生何以說「四萬萬中國人，可以說完全是漢人，……完全是一個民族」？
- 三 蒙藏問題，當謀怎樣解決？

## 第十五節 人口

最近內政部發表的中國人口數

我國人口，向來沒有精密的統計。據最近內政部發表的中國人口統計，總數約共四億七千

餘萬。此外關於中國人口的統計，雖然很多，但各各不同。現在一併

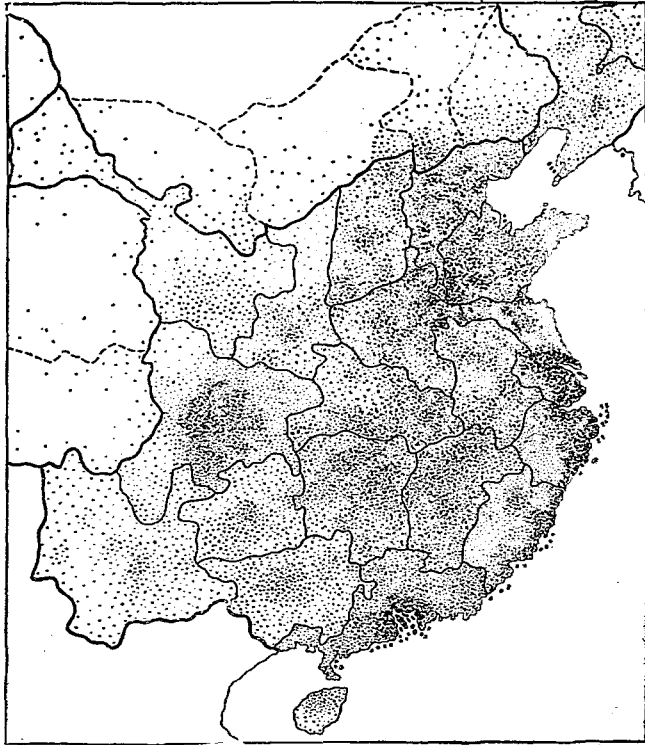
列表於下：

年份	調查者	人口數
一九二〇年	中華歸主	四四一、一五九、八七八
一九二六年	中外經濟周刊	四四四、六五三、〇〇〇
一九二六年	北京大學社會科學季刊	四五七、〇〇〇、〇〇〇
一九二七年	海關貿易冊	四五七、七八七、〇〇〇
一九二八年	China Year Book	四四八、二三一、〇〇〇
一九三一年	內政部	四七四、四八七、〇〇〇

中國和列強人口  
殖率的比較

列強人口增加的壓迫，中山以為和治力與經濟力的壓迫，同為我們民族的禍害。他說：

「我們現在把世界人口的增加率，拿來比較一比較，近百年之內，在美國增加十倍，英國增加三倍，日本也是三倍，俄國是四倍，德國是



第七圖 中國人口密度(根據中華主)

兩倍半，法國是四分之一。……用各國人口的增加數，和中國的人口來比較，我覺得毛骨聳然。譬如美國人口百年前不過九百萬，現在便



有一萬萬多，再過一百年，仍然照舊增加，當有十萬萬多。……從前滿洲人不能征服中國民族，是因為他們只有一百幾十萬人，和中國的人口比較起來，數目太少，當然被中國人吸收；如果美國人來征服中國，那麼百年之後，十個美國人中，只參雜四個中國人，中國人便要被美國人所同化。諸君知道中國四萬萬人，是甚麼時候調查得來的呢？是滿清乾隆時候調查得來的。乾隆以後，沒有調查。自乾隆到現在，將及二百年，還是四萬萬人。百年之前，是四萬萬；百年之後，當然也是四萬萬。……到了那個時候，中國不但是失去主權，要亡國；中國人並且要被他們民族所消化，還要滅種。……的確，人口的多少，和民族的興替，自有極大關係。據前北平鹽務署的調查，我國人口的增殖，實在是非常遲鈍。一八三五年（清道光十五年）時，中國人口全數已經可以達到四萬萬；以後就不甚增進，每千人中所增不及

一人，如照一八〇〇年（清嘉慶五年）至一九二三年（民國十二年）的增殖率計算起來，中國人口要經過二百十六年，始可增加一倍。而歐洲產白種的增殖率，據一九一六年（民國五年）聶白斯氏的統計，只要五十八年就已增加一倍。非歐洲產的白種人，也只要八十七年，就已增加一倍。中國人口增殖之不強，其影響於民族前途的危險，實已成爲我們亟應注意的問題。

〔問題〕

- 一 我國人口，和面積比較起來，平均每方里得幾人？
- 二 我國人口的增殖率，和列強比較怎樣？
- 三 我國人口的增殖率，爲甚麼很小？
- 四 列強人口增加的壓迫，何以和政治力與經濟力的壓迫，同爲我們民族的禍害？

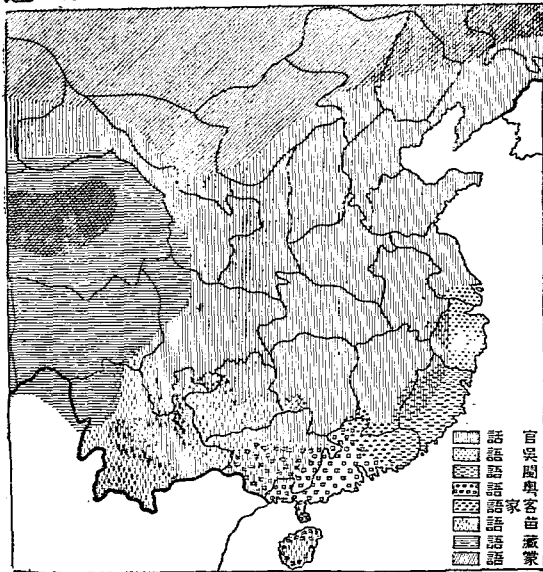
### 第十六節 民族的文化

(一) 語言——我國語言可分為「單音語」、「連結

中國的語  
言文字

語」、「

屈曲語」三種：漢族一字一義，是「單音語」；滿、蒙兩族合數音為一義，不變化其語尾，追加連接，以示種種意味，是「連接語」；回族也合數音為一義，但變化其語尾，以示種種意味，是「屈曲語」；藏語介於單音語、連



第八圖 全國語言的分布(根據中華主)

接語之間，是「中間語」。漢語通用最廣，大抵有官話和濱海語兩種：官話又有南方官話、北方官話、西南官話的分別。濱海語又可分為吳語、閩語和粵語。近年國人爲求全國語言的統一，已定北方官話爲標準語——國語，並且議定注音符號，以拼語音。注音符號如左表：

聲母 (二十四)	韻母 (十六)
ㄅ ㄆ ㄇ ㄉ ㄊ ㄋ ㄌ ㄍ ㄎ ㄗ ㄘ ㄙ ㄆ ㄇ ㄉ ㄊ ㄋ ㄌ	ㄩ ㄨ ㄩ ㄨ ㄩ ㄨ ㄩ ㄨ ㄩ ㄨ ㄩ ㄨ ㄩ ㄨ ㄩ ㄨ

(二)文字——我國各民族各有文字。但以漢文創製最早，通行也最廣，歷代相傳，有古文、篆、隸、草、楷、行等字體的變遷。如今所通用的，是楷、行二體。漢語雖龐雜，漢文卻能統一，所以有許多地方，語言不能相通，文字卻可達意。茲將漢文字體利滿、蒙、回、藏、苗諸族文字，舉例如左：

1. 漢文字體

古文	篆書	隸書	草書	楷書	行書
日	日	日	日	日	日
月	月	月	月	月	月

2. 滿蒙回藏文字舉例 (附漢文音義)

藏文	回文	蒙文	滿文
就是青海。	庫克淖爾 (或庫庫淖爾) ，	色：「淖爾」，水聚匯處。	漢文音義——蒙古語：「庫克」(或「庫庫」)，青

3. 苗文舉例 (附漢文音義)

苗文	音義
	米
	波
	海
	毋
	拉
	改
	家

中國的宗教

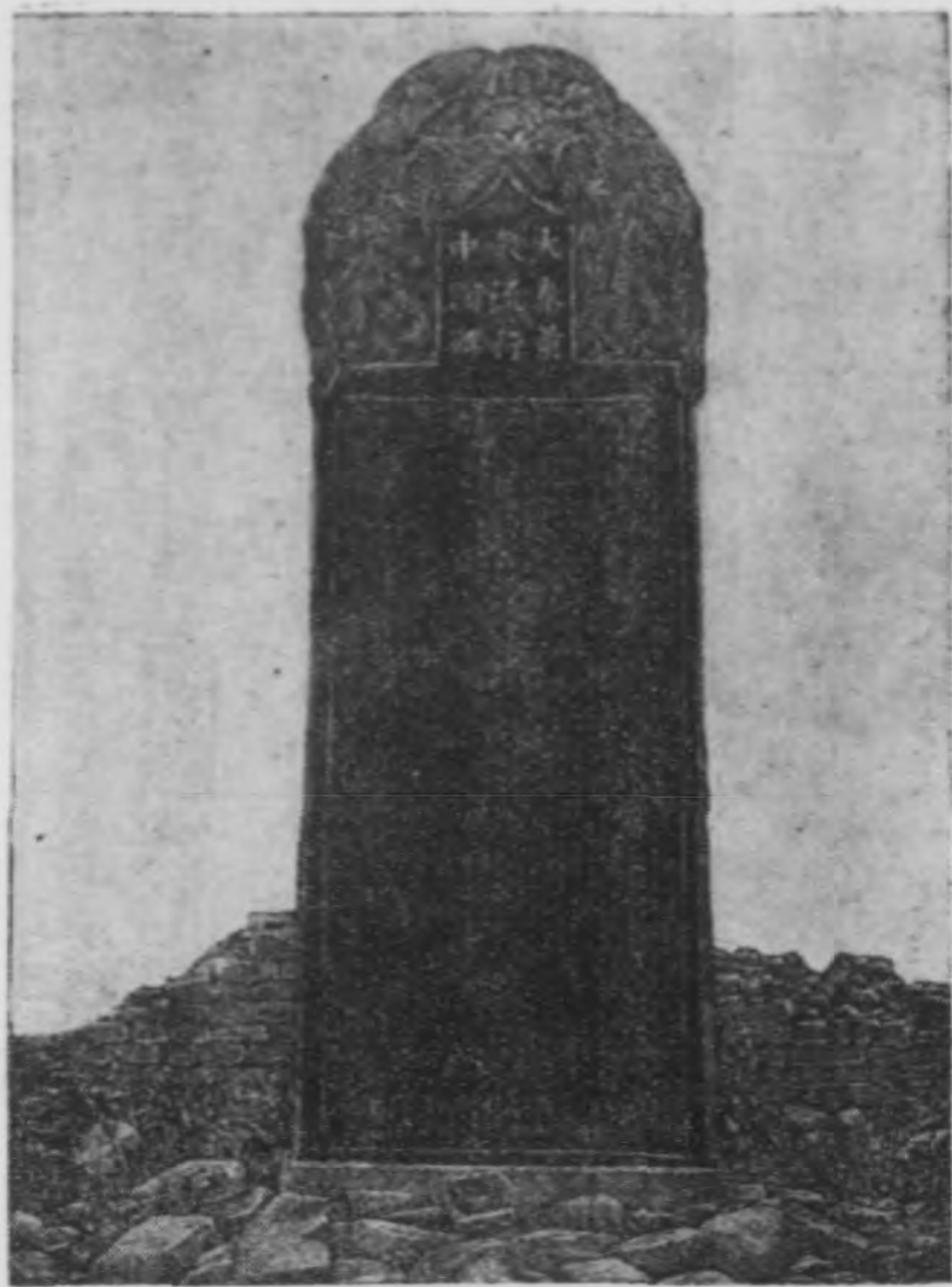
我國信教自由，世界各大宗教都能通行於國內，現在民間所崇奉的宗教，約有五種：

(一) 佛教——自東漢時由印度傳入，如今漢人多信奉他。淨土、禪宗兩派，推行最廣。

(二) 道教——也起於漢時，大要分爲丹鼎、符籙兩派：丹鼎派主服食煉氣，以求長生；符籙派主符咒禁厭，以治病驅鬼。漢人有一部分信奉他。

(三) 喇嘛教——是西藏式的佛教。藏人和蒙人多信奉他。舊派衣冠色彩尙紅，叫做紅教，他的勢力已經衰落了；新派衣冠色彩尙黃，叫做黃教，現方流行。但是自從外蒙獨立以後，新派在外蒙的勢力，也比以前衰落。新派教主在拉薩的，叫達賴，在日喀則的，叫班禪；在庫倫的，叫哲布尊丹巴；都握當地的政、教兩權。如今哲布尊丹巴，已被蒙古國民政府廢止。

(四) 回教——即天方教，是亞刺伯人謨罕默德所創，唐時從回紇傳



第九圖 大秦景教流行中國碑

來。回族多信奉他。

(五)基督教——唐時已流行中國，有人說就是景教，起於猶太，是耶穌所創。如今分新、舊兩派：舊派即天主教，新派即耶穌教。歐、美各國的傳教師，往往在我國建醫院，

設學校，藉教育或慈善等事業，以施其發展之策，所以信徒日多。

此外如在河南開封地方殘餘的猶太教，有的稱為「青回回」，恐不久就要消滅。而由俄人麥西姆士利安地符傳入的俄國正教，在一九一八年（民國七年）末，他的信徒已達到五千六百左右。

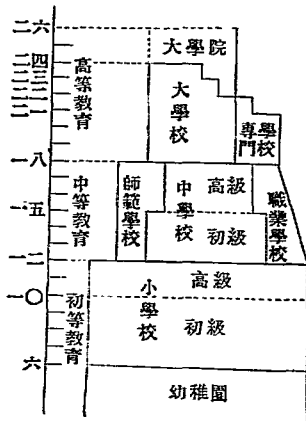
中國的  
教育

自民國成立以來，教育宗旨，屢行變更。一九二九年

(民國十八年)中國國民黨第三次全國代表大會議決的

教育宗旨如下：『中華民國之教育，根據三民主義以充實人民生活，扶植社會生存，發展國民生計，延續民族生命為目的，務期民族獨立，民權普遍，民生發展，以促進世界大同』。學制也屢經改革。現行學制，分初等教育、中等教育、高等教育三種。茲將學校系統圖列在下面。

國立大學：在首都，有中央大學；在上海，有勞動大學、暨南大學、同濟大學、交通大學；在廣州，有中山大學；在北平，有北京大學、清華大學；在湖北，有武漢大學





；在浙江，有浙江大學；在唐山，也有交通大學。國立中央研究院：在首都，有天文研究所、氣象研究所、心理教育研究所、社會科學研究所；在上海，有物理、化學、工程、地質四研究所；在北平，有歷史語言研究所。非國立大學之著名的，在瀋陽，有東北大學；在陽曲，有山西大學；在長安、蘭州、開封，都有中山大學；在成都，有成都大學、四川大學；在貴陽，有貴州大學；在梧州，有廣西大學；在上海，有中國大學、大同大學、大夏大學、光華大學、復旦大學；在天津，有南開大學。一九三〇年（民國十九年），教育部又規定訓政時期內，分期籌備國立專科學校辦法：第一年在廬山設立森林專科學校，在無錫設立紡織專科學校；第二年在謔家磯設立造紙專科學校，在綏遠設立畜牧專科學校；第三年在首都設立工業專科學校，在閩侯設立水產專科學校；第四年在迪化設立墾殖專科學校，在開封設立冶

礦專科學校；第五年在上海設立造船專科學校；第六年在首都設立飛機製造學校。同時，並令各省市教育廳、局，酌量在各該區域內，設立省、市立專科學校。依據前數年的調查，全國公私立學校及學生數目，略如左表：

校 別	校 數	學 數
大學及專門學校	一二五	三四、八八〇
師範學校	二七五	二八、二七七
師範講習所	一一〇	五、五六九
中學	五四七	一〇三、三八五
中等實業學校	一六四	二〇、三六〇
初等實業學校	四三九	二〇、四六七
高級小學	一〇、二三六	五八二、四七九

初級小學	一六七、〇七六	五、八一四、三七五
總計	一七八、九八一	六、六一九、七九二

我國除了本國設立的學校，尚有外國基督教會所設立的，普通稱爲「教會學校」。依前數年的調查，新教學校共七、三八二所，學生共二二四、二五四人；舊教學校共六、二五五所，學生共一四四、三四四人。無論新舊教的宗教教育，大概都是西方帝國主義者來麻醉中國人的。至於日本人在南滿及山東設立許多學校，使中國學生失其愛國心者日多，那是日本的殖民教育，其含有文化侵略的意味，更不待說。

中國的哲學  
藝術和國術

哲學、藝術，我國都有極高深的，可以稱爲我國文化的結晶，世界各國，都很注意。近年來我國對於古代的哲學，討論極多；對於外國哲學，也輸入不少。藝術欣欣向

榮，頗有向國際發展的趨勢。至於國術，近來提倡不遺餘力。全國人民，果能藉此以鍛鍊身體，則於民族的健全，當然有很大的關係。

三民主義和  
中國文化

自孫中山先生提倡三民主義，而中國文化遂發生極大的影響。三民主義，是以平等爲原則，而以世

界大同爲最終之目的。要求世界大同，必先恢復自己的民族地位；要恢復民族地位，中山以爲第一要恢復固有的道德。固有的道德：首忠孝，次仁愛，次信義，次愛和平；而愛和平，尤爲中國最好的道德。第二要恢復固有的智能。第三要恢復固有的能力。既恢復我一切國粹之後，第四還要去學歐、美的所長。這種遺教，使一般國人個個不敢鄙棄本國固有的文化，也不敢藐視外國新來的科學，其有裨益於我國文化的復興與創造的實在不少，恢復民族地位，也可於此立其基礎哩。等到恢復民族地位以後，我們更依三民主義的原則和目的，體行

固有的道德，對於世界負一個大責任，就是扶助弱小民族，抵抗世界列強。到那時候，世界弱小民族必會共同推崇中國文化，而願受中國文化的洗禮；強大民族，結果也自會覺悟。世界大同之日，就是中國文化廣被世界之日，這是無疑義的。

〔問題〕

- 一 同為漢族，何以語言有種種不同？
- 二 漢語龐雜，何以漢文卻能統一？
- 三 我國民族何以能兼容各種宗教？
- 四 外國對於我國，有何文化的侵略？當謀怎樣抵制？
- 五 中國的哲學、藝術，在世界上的地位怎樣？
- 六 提倡國術，和中國民族的健全，有何關係？
- 七 民主主義對於中國文化的影響怎樣？

## 第七章 政治

中國人的  
政治觀念

我國一般人民，對於政治，向多不問不聞。但今日已有覺悟，一般人對於政治，比較能有深切的觀念了。這實在是中國政治之新的生命。

### 第十七節 黨和政治

政治權的  
歸屬問題

世界自有歷史以來，政治所用的權，因為各代時勢潮流之不同，便各有不得不然的區別：在神權時代，非用神權不可；在君權時代，非用君權不可；近來文明進步，人類知識很發達，以人類進化史觀，研究政治權歸屬問題，現時代已為需要民權的時代——管理政事的權力當屬諸人民，由人民自己去管理自己。中國國民黨認明歷史進化的程序，所以信奉民權主義，指導民衆，

求全民族政治上的一切平等。

以黨  
治國

中國國民黨第一次全國代表大會宣言：『……本黨改組後，以嚴格之規律的精神，樹立本黨組織之基礎。……同時以本黨全力，對於全國國民爲普遍的宣傳，使加入革命運動，取得政權，克服民敵。至於既取得政權樹立政府之時，爲制止國內反革命運動及各國帝國主義壓制吾國民衆勝利的陰謀，芟除實行國民黨主義之一切障礙，更應以黨爲掌握政權之中樞。……』主張以黨樹立政府，爲掌握政權之中樞，是卽所謂「以黨治國」。以黨治國，卽以三民主義的政府治國，凡屬國民，皆當服從黨的三民主義而努力。

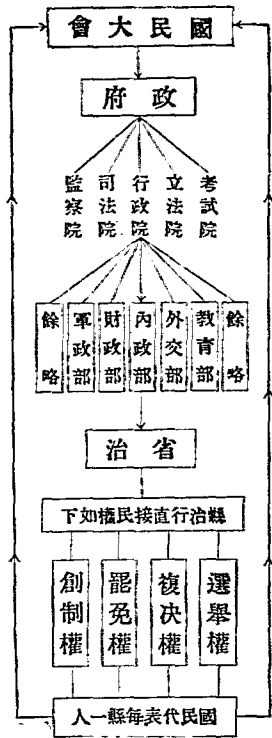
〔問題〕

- 一 現時代何以爲需要民權的時代？
- 二 何謂以黨治國？

## 第十八節 內政

中國政體和政府的組織

民國成立，政改共和，立法、行政、司法三權鼎立。後來孫中山先生以為三權分立之制，流弊頗多，應加入考試權和監察權，合稱五權憲法。五權都是治權；至於政權，中山以為除了選舉權，更要有罷免權、創制權、複決權，才合於全民政治。他的理想中的政府組織，略如下圖：



中山先生又把建國程序，分爲三個時期：一是軍政時期，二是訓政時期，三是憲



政時期。現在中國國民黨依他的遺教，從事建設，尚在訓政時期，所以人民還沒有行使選舉、罷免、創制、複決等直接民權，政府組織不能盡如上圖。現在中央政府，有中國國民黨中央執行委員會，對全國人民負責，為最高執行機關，行使最高權。中央執行委員會下，設有國民政府。國民政府，以行政院、立法院、司法院、考試院、監察院等組織成功。行政院為最高行政機關，權限極大，分為內政部、外交部、軍政部、海軍部、財政部、實業部、教育部、交通部、鐵道部、建設委員會、蒙藏委員會、僑務委員會、勞工委員會、禁烟委員會等。立法院為最高立法機關，有議決法律案、預算案、大赦案、宣戰案、媾和案、條約案及其他重要國際事項的權。司法院為最高司法機關，掌理司法審判、司法行政、官吏懲戒及行政審判之權。考試院為最高考試機關，掌理考選、銓敘事宜。監察院為最高監察機關，依法律

行使彈劾、審計之權。至於地方政府，省有各省政府，隸屬於行政院；縣有縣政府，隸屬於省政府；市有市政府，或隸屬於行政院，或隸屬於省政府。

中國的  
軍備

我國據大陸而臨大洋，和世界各國相周旋，自非有相當的軍備，不足內以維持治安，外以維持體面。但自清季以來，一敗再敗，軍港被奪，軍費奇乏，國人即使有恢大軍備之心而無其力。目下世界列強，雖然受歐洲大戰的教訓，亟謀縮減軍備；但是野心未已，暗中仍各積極擴充。衡贖世界風雲的變化，我國爲謀世界和平起見，益覺不能不有相當的軍備，以資自衛而扶持其他弱小者。茲分海、陸、空三軍，述之如下。

(一)海軍——我國自甲午敗後，海軍便一蹶不振。民國以來，極力擴充，但因財政困難，終未能充分發展。現在海軍部已經獨立，與管

理陸軍、空軍的軍政部處於同等地位，海軍的擴充步驟，業已議定計畫：除先在可能範圍內，添造軍艦外，更決定把象山港闢爲軍港。現在全國海軍大小艦艇共有五十餘艘，約五萬噸，海軍將士共一萬五千餘人。艦隊分布爲東北艦隊、長江艦隊、巡洋艦隊與其他廣東、福建等省供警備海盜用的小艦隊等。

(二)陸軍——我國陸軍，行募兵制。分軍、師、旅、團、營、連、排七級編制。將校的官階有上將、中將、少將、上校、中校、少校、上尉、中尉、少尉九等。他的官職，則軍有軍長，師有師長，旅有旅長，團、營、連、排各有長。全國陸軍總數，約一百四十餘萬人。設陸軍署直隸於軍政部，以總理陸軍行政事宜。

(三)空軍——空軍的組織，在我國還很幼稚。當一九一九年（民國八年）時始設航空署，由政府購得飛機一百五十架，從事組織。最近

國民政府於軍政部下設航空署，并擬定航線，以南京為中心點，分期告成各線：

第一期完成：京迪、京庫、京粵、京滇四線。

第二期完成：京哈、京安、京拉、京張、京齊五線。

第三期完成：京桂、京閩、京滬三線。

孫先生曾有「航空救國」的遺訓，今後當次第把他實現起來，因為我國疆土廣大，西北方面高山大漠，有非海陸軍力所能顧及，空軍的設備，實在和我國統治力的完全有重大的關係的。

中國的  
財政

我國地大物博，天然的優惠，世界各國，罕與倫比，宜乎可以富庶自豪了；但自清季以來，民窮國虛，不可諱言，這是財政設施，諸多失宜，其他政治的關係，又與以種種剝削虧蝕的緣故。茲把重要各點，述其現狀如下：

(二)稅制——我國稅目繁多，舉其重要的，有地丁、鹽稅、釐金、關稅等；而印花稅、驗契稅、營業稅等，收入也頗不惡。其中最足以病民而弱國的，是關稅制度。我國關稅受條約的束縛，稅率高下，不能自主，以致洋貨進口稅輕，源源輸入，奪我國貨銷路，一切實業，都受他的影響，不能稍有進步，喪失國權，剝吸民膏，莫此爲甚。自從國民政府成立，竭力設法收回關稅自主權，先行過渡稅則，一九三一年（民國二十年）已經實行立法院通過的新稅則，不再受列強的束縛了。同時，病民的釐金，也已裁去。

(二)幣制——我國幣制，尚在混亂時期。所通用的貨幣，有屬外國的，有屬地方的，有屬特殊商業機關的。舉其名目，約有銀兩、銀圓、銅圓、紙幣、制錢五種。銀兩重量，各地不同，和外國匯兌，市價尤多漲落，在金融和商業上，影響甚大。銀圓之大的的是正幣，小的是



第十圖 中國貨的幣

輔幣。輔幣除小銀圓外，又有銅圓。此種輔幣，鼓鑄漫無限制，充斥市場，奸商操縱其間，他的價格往往漲落不定，實有害於幣制之統一。紙幣也有正幣、輔幣之分

：正幣有值一圓、五圓、十圓、五十圓、百圓等，輔幣有值一角、二角、五角等。他的市值概照大洋出入，比小銀圓爲有信用。但外國銀行在我國內發行紙幣，爲數頗巨，國人又多信用他，以致彼以無數紙頭，賺我無數現金而去，這是帝國主義者經濟侵略的又一端。

【備考】

外幣在我國通行者，除墨西哥的鷹洋外，川、滇、藏行印度的羅比，滿、蒙、新疆行蘇聯的盧布，南滿地方行日本的通貨等。

(三) 國債——國債有借自外國的，叫做外債；有借自國內的，叫做內債。統計現有的內債約共四萬五千七百四十萬圓，外債約共十二萬六千九百餘萬圓。又鐵路外債約共三萬四千七百二十萬圓，以四萬萬人平均負擔，每人不過五圓，較諸各國所負債率，尙不算多。但我國自內債外，外債和鐵路外債，都以關稅、鹽稅或礦產、路權等爲抵押

，財政命脈，幾全爲債權者所掌握；近數年來，外債大半借自日本，其中黑幕，更有使人注意者在。以我國天產之富，國庫之虛，如果要振興實業，開發富源，他的資本，自非借外債不可，中山主張國際共同發展中國實業，就是主張借用外國資本，以發展實業。但不可再蹈以前主權喪失的覆轍，這是很要注意的！

總計我國財政歲入不敷歲出，多恃借債，以資維持。財政部於全國財政會議上發表，自一九二七年（民國十六年）六月一日至翌年五月三十一日，國民政府收入共計一四八、二四九、〇〇〇圓，支出共計一四八、二四七、〇〇〇圓，收支相差無幾。但北伐完成後的財政狀況，以全國通盤計算，則不能再如此寬裕了。

〔問題〕

一 我國到了憲政時期，政府的組織比較現在常有怎樣的的不同？



- 二 空軍對於中國的重要怎樣？
- 三 我國稅制，以前有何缺點？近年有何改良？
- 四 我國幣制有何缺點？應如何改良？
- 五 我國國債共有若干？借外債以興實業，當注意那一點？

### 第十九節 外交

中國外交  
的重要

立國於世，無論強弱，必有與國，而外交問題以起。外交的重要，有過內政。內政腐敗，足以亂國；外交失敗，或竟亡國。我國自從清季以來，外交不利，締結種種不平等條約，已陷於「次殖民地」的地位。日本維新有成，功在外交之得手；近來土耳其的中興，也是藉外交之力，廢除一切外國的束縛，恢復其完全的主權。我國國民革命，將告成功，廢除不平等條約，自當於最短期間促其實現，則外交之吃重，更不待言。

中國外交  
上的趨勢

各國對待中國，隨時易其手段；中國的外交趨勢，也因之而變換。大概中國外交，自鴉片戰役起，可分五個時期：第一時期即自鴉片戰役至甲午中、日戰役，是各帝國主義者，窺破中國的弱點，開始在中國取得利權的時期；第二時期自甲午之役至庚子之役，這是各帝國主義者，在中國互爭權利的時期；第三時期，自庚子之役至歐戰爆發，這是各帝國主義者各以求得的優越地位，恣意經濟侵略的時期；第四時期，自歐戰起至華盛頓會議止，這是日本帝國主義，在中國施行單獨侵略的時期；第五時期自華盛頓會議至一九二七年（民國十六年），這是各帝國主義者採取同一步驟，平均施行經濟侵略的時期。但中國人民歷受各帝國主義者的壓迫，世界各民族運動潮流的鼓盪，孫中山先生三民主義的宣傳，已如大夢初醒，對於外交，不復如前此的胡鬧和冷淡，多數已能為政府外交上之

監督與後盾，而且雖經各帝國主義者用高壓手段，屠殺，恫嚇，不稍屈服。民氣既盛，外交自有轉機，收回漢口、九江……等租界，收回關稅自主權，其他不平等條約，也正在進行改訂了。我國因外交失敗，所受各帝國主義者的侵略縛束，實在太深重了！我們要完全得到國際地位的平等，尚須繼續努力！

和我訂約通  
好的國家

世界各國，和我國訂約最早的，是俄國。以後陸續和我訂約的，在亞洲有日本、暹羅、波斯等；在歐洲有英吉利、法蘭西、德意志、波蘭、意大利、奧地利、瑞士、捷克斯洛伐克、希臘、西班牙、葡萄牙、比利時、荷蘭、瑞典、挪威、丹麥、芬蘭等；在南北美洲有美利堅、墨西哥、巴拿馬、古巴、祕魯、玻利維亞、巴西、智利、烏拉圭等。其中如德、奧、俄等國，中間曾因絕交廢約。現在德、奧兩國，已重訂新約；俄國也在一九二四年

(民國十三年)訂有中俄協定。但中、俄邦交，近年實在若斷若續之間，公使都已召回了；而領事則仍有一部分存在。土耳其在最近期間，始與我國接洽訂約，不久也可發生外交關係。

中國和外國互駐  
的公使和領事

公使是由中央政府派往友邦，設館常住的。

他在駐在國，代表其本國，辦理一切政治關係，如訂立條約，執行條約，以及保護僑民利益等事。我國公使駐在國，有英、法、德、奧、意、日、美、荷、比、西班牙、巴西、墨西哥、瑞士、瑞典等；其中有一公使而兼管兩國的，如西班牙公使兼葡萄牙牙公使事，墨西哥公使兼古巴公使事；瑞典公使兼挪威，巴西公使兼祕魯、玻利維亞等。領事是專任辦理一切商務關係，如貿易、運輸和搜集報告他國工商業發展情形等事的。我國凡在華僑多的地方，都設有領事。和我訂約的各外國，也各派有公使和領事，駐在我國。訂約





巷民交東 圖二十第

溝，駐軍隊，以資防衛，則大有損於我行政上的主權；至其領事侵我法權，尤屬不平。

〔問題〕

- 一 各國對待我國，何以隨時易其手段？
- 二 我國今日外交，當努力於那一點？
- 三 列強與我國訂約通好者有那幾國？

？中、俄邦交，何以在若斷若續之間？  
四 外國使領，怎樣侵我的主權。

第二十節 政治區域



2. 浙江 簡稱浙省。北界江蘇，地位也屬長江下游。面積約三十萬八千餘方里。人口約二千萬。省會杭州。

3. 安徽 簡稱皖省。東南界浙江。面積約四十六萬餘方里。人口約二千一百萬。省會懷寧。

4. 江西 簡稱贛省。北接安徽。面積約六十萬三千餘方里。人口約二千萬。省會南昌。

5. 湖北 簡稱鄂省。東南鄰江西。面積約六十一萬餘方里。人口約二千六百萬。省會武昌。

6. 湖南 簡稱湘省。北接湖北。面積約六十九萬餘方里。人口約三千一百萬。省會長沙。

7. 四川 簡稱蜀省。東南接湖南，地位在長江上游。面積約一百三十萬方里。人口約四千七百萬。省會成都。



8. 山東 簡稱魯省。南界江蘇，位在黃河下游，東部半島突出於海。面積約五十四萬四千餘方里。人口約二千八百萬。省會濟南。

9. 河北 即舊直隸省。簡稱燕省。南接山東。面積約四十五萬餘方里。人口約三千萬。省會天津。

10. 河南 簡稱豫省。東北界河北、山東。面積約五十七萬餘方里。人口約三千萬。省會開封。

11. 山西 簡稱晉省。東南界河南。面積約四十七萬餘方里。人口約一千二百萬。省會陽曲。

12. 陝西 簡稱秦省。東界山西及河南。面積約五十六萬四千餘方里。人口約一千一百萬。省會長安。

13. 甘肅 簡稱隴省。東界陝西。面積約一百餘萬方里。人口約六百三十萬。省會蘭州。

14. 青海 本甘邊寧海鎮守使轄地，今更併入舊甘肅西寧道屬七縣，建立行省。面積約二百五十餘萬方里。人口約六百二十萬。省會西寧。

15. 寧夏 即舊寧夏護軍使轄地，近更併入舊甘肅寧夏道屬九縣，建立行省。面積約九十萬餘方里。人口約一百五十萬。省會寧夏。

16. 綏遠 本綏遠特別區域地，凡舊內蒙古西二盟和西土默特旗都屬他，一九二八年（民國十七年）更將以前割入察哈爾的五縣收回，改建行省。面積約九十二萬方里。人口約二百十二萬。省會歸綏。

17. 朔寧 本察哈爾特別區域地，一九二八年，將舊直隸省口北道屬十縣割入，而以興和等五縣劃歸綏遠，建設察哈爾省。一九三一年改今名。面積約八十三萬方里。人口約二百萬。省會萬全。

18. 熱河 本熱河特別區域地，與綏遠、察哈爾同時改設行省。面

積約五十八萬方里。人口約六百六十萬。省會承德。

19. 福建 簡稱閩省。西鄰江西；東扼臺灣海峽，與日屬臺灣相望。

。面積約四十萬餘方里。人口約一千萬，赴南洋經營工商業者甚多。省會閩侯。

20. 廣東 簡稱粵省。東北鄰福建，西南一部與法屬安南接壤。面積約七十一萬餘方里。人口約三千二百萬，善於經商。省會廣州。

21. 廣西 簡稱桂省。東南界廣東，西南界法屬安南。面積約六十五萬餘方里。人口約一千三百萬。省會邕寧。

22. 雲南 簡稱滇省。東界廣西，東南與法屬安南爲鄰，西南與英屬緬甸爲鄰。滇、緬劃界，時起衝突，片馬和江心坡案，至今未決。全省面積約九十八萬餘方里。人口約一千三百萬。省會昆明。

23. 貴州 簡稱黔省。西界雲南。面積約五十五萬餘方里。人口約

一千四百萬，多屬苗、獠。省會貴陽。

24. 遼寧 即舊奉天省。簡稱遼省。東南隔鴨綠江，與日屬朝鮮相望。面積約八十六萬餘方里。人口約一千五百萬。漢、滿、蒙人雜居，而以漢人爲最多。省會瀋陽。

25. 吉林 簡稱吉省。西及西南連遼寧，自東北迄東南則與俄、日屬地爲界。面積約八十八萬餘方里。人口約七百六十萬。省會永吉。

26. 黑龍江 簡稱黑省。爲我國最東北的行省，以黑龍江、額爾古納河與俄屬西伯利亞爲界。面積約一百七十八萬餘方里。人口約三百七十萬。省會龍江。

27. 新疆 西南與英屬印度及阿富汗爲界，西北與俄屬中亞細亞爲界。面積約五百五十萬方里，實爲我國最大的行省；但人口不過二百六十萬。省會迪化。

28. 西康 本川邊特別區域地，一九二八年始改建爲行省。其地包川邊及舊西藏之全部，衛之一部。南界雲南和英屬緬甸、印度等地，英人常覬覦他。面積約一百餘萬方里。人口約八百九十萬。省會康定。

### (二)市

1. 南京市 舊江蘇省會江寧縣和江浦縣的各一部。爲我國首都。國民政府和中國國民黨中央黨部，都設在此地。人口五十萬。

2. 上海市 舊江蘇屬上海、寶山、南匯、青浦等縣的各一部，及上海公共租界和法租界。人口二百七十萬。

3. 漢口市 舊湖北省屬夏口縣和夏口租界。人口三十五萬。

4. 北平市 舊國都——北京。人口八十五萬。

5. 青島市 舊爲德租借地；歐戰發生，爲日所據；一九三二年（

民國十一年）始由我國收回。人口二十四萬。

### (三) 行政區

1. 東省特別行政區 舊哈爾濱的俄國租界。

2. 威海衛行政區 舊威海衛租借地。

### (四) 地方

1. 蒙古 即以前的外蒙古地方，分車臣、土謝圖、三音諾顏、札薩克圖四汗，及唐努烏梁海，科布多二部。面積約四百八十餘萬方哩。人口約六百萬，多爲蒙古族。以地接俄屬西伯利亞，常受俄人的煽惑，起反動。首府庫倫。

2. 西藏 因地處萬山中，交通不便，有世界祕密國之稱。全部分爲前藏、後藏二部。面積約二百餘萬方里。人口僅三百七十餘萬，多爲藏族。首府：前藏在拉薩，達賴駐著；後藏在日喀則，班禪駐著。

西藏西南與英屬印度和不丹、尼泊爾兩國爲鄰，自清季英援達賴喇嘛謀獨立，遂發生中、英間種種交涉，至今沒有解決。

【備考】

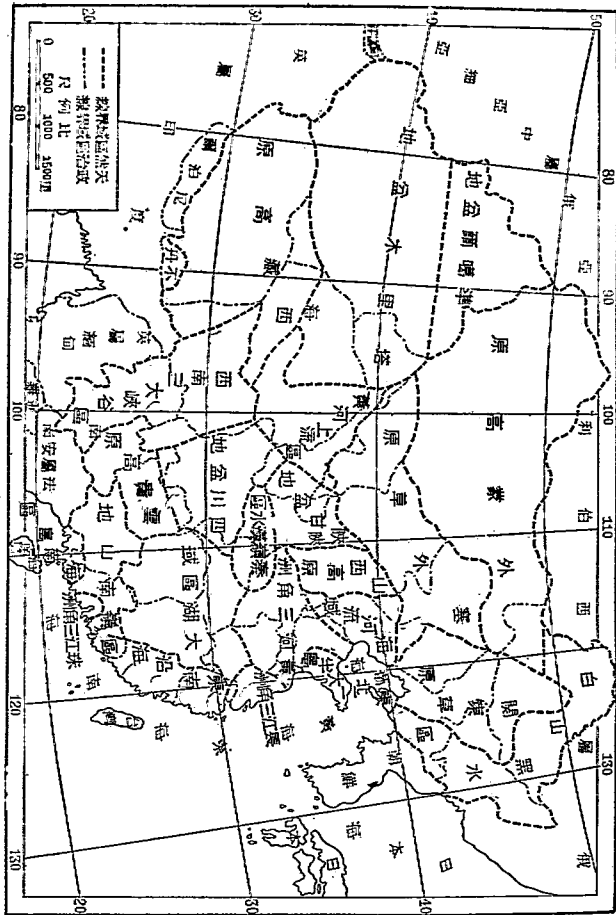
依據市組織法，凡都市中有人口百萬以上，或在政治、經濟上有特殊情形的，可以劃出爲市，直隸於中央；但爲省政府所在地，則仍隸於省。

政治區域和天然區域

一國的劃分政治區域，所以便統治的。禮記王制篇說：『廣谷大川異制，民生其間者異俗。』所以政治區域當和天然區域相符。上述我國的政治區域，大部分是仍元、明、清之舊的，對於山川形勢，民俗異同，初未注意，所以和天然區域，不相符合。今後爲便於統治計，不可不圖改革！

【備考】

我國秦時分四十郡，唐時分十道，都能和天然區域相符。到了元朝，分中國之地，爲一



(後見說) 中國自然區域的擬試 圖四十第



中書省，十一行中書省；劃分的時候，注重軍事，於是把山川形勢，民俗異同，置之不顧了。

我國的天然區域，近有鄧縣張其昀氏，根據地形、水利、氣候、物產、人口、語言、都市、交通、風俗、歷史等種種要素，釐定為二十三區，頗可供參考，茲列表於左：

位置	
天然區域	和最近政治區域的對照
長江三角洲	南京市 上海市 江蘇南部 浙江西北部
大湖區域	安徽南部——歙縣除外 江西湖南全省 湖北南部——宜昌以西除外 漢口市
秦嶺漢水區	湖北西北部 河南西南部 陝西南部——舊漢中道
四川盆地	四川全省——除舊建昌道南部 湖北西南一小部
西南三大峽谷區	四川西南一小部——舊建昌道南部 西康省 雲南西部——舊騰越普洱二道
雲貴高原	雲南東部——舊滇中蒙自二道 貴州全省
嶺南山地	廣西全省 廣東北部

部						海	
區			北			區	
塞外草原	黃河上流區	陝甘盆地	山西高原	海河流域	關東草原	白山黑水區	東北二大半島
寧夏省的大部 熱河省——遼河流域除外	甘肅省的大部——六盤山以東嘉峪關以西除外 寧夏省的東南部	陝西省的北部 甘肅省的東部	山西省	河北全省——朔寧省的南面一小部 北平市	東三省——遼東半島除外 東三省的腹地 遼河流域除外	東三省——遼東半島除外	山東東部 青島市 威海衛行政區 遼寧南隅
						山東西部 河南中部 安徽江蘇北部	廣東東隅 福建全省 浙江東南部 安徽東南隅
							廣東中南部——舊粵海道的一部分 廣東西南部沿海——舊高雷欽廉二道 廣東海南島——舊瓊崖道

內 陸 部		
外蒙古高原	準噶爾盆地	塔里木盆地
外蒙古全部 黑龍江省的呼倫貝爾區域	新疆的天山北路	新疆的天山南路 甘肅的西北一小部 青海的西北部
		西藏全部 青海南部 西康的西南一小部

〔問題〕

- 一 那十八省是本部原有的行省？
- 二 那三省是東北行省？西北行省指那一省？
- 三 試略述新建六行省的沿革！
- 四 市在行政上的地位，比較省怎樣？
- 五 劃分政治區域的用意安在？我國的政治區域當怎樣改革？何故？

## 第八章 產業

中國產業不振的原因

中國天產豐富，惟歷來的文化，偏重精神，不講物質，所以工藝未能發展；偏重名義，鄙視功利，

所以商業也很遲鈍。農業雖自古注重，但因墨守舊法，進步殊少，水旱迭見，產額難豐。林業爲國人向來所不注意，其不振興，更無足怪。礦業因工業無相當之振作，原料和原動力，需要不多，自然難於振興。漁業之不盛，和農業一樣，也是由於墨守舊法，而不知改良。只有畜牧業，尙稱發達，尤其是西北地方；但也非無可以改良之點，因此發達也未達於極度。最可痛心的，是國人不能振興產業，而各帝國主義者已逐漸的來代我振興了。如外國在我國設立的工廠，爲數甚多；進出口業，也多外人經營的；礦業、漁業，主權旁落，更顯而易見

。他方面，以地大物博之中國，反向外國輸入無量數的貨物，而且這些貨物，不僅爲工藝品，食糧、原料和原動力，也佔大部分呢！這種情形，不是實現中山實業計畫，實在無從挽救。

### 第二十一節 農業

中國的農業概況

中國耕種土地，究有多少，沒有精確的調查。據一九一二年（民國三年）的統計，約爲一、五七〇、〇〇〇、〇〇〇畝。全國除蒙、藏外，總面積爲一〇、三一、四〇〇、〇〇〇畝，耕種土地僅佔全面積的百分之十五。如果假定山川沼澤和一切不毛地，佔全面積的一半，耕種土地，在全面積可耕土地中，不過佔百分之三十罷了。如果再從嚴計算，假定一切不毛之地，佔全面積百分之三，那麼可耕土地應有二、五〇〇、〇〇〇、〇〇〇畝以上，現在已耕土地，也不過佔其五分之三，尙有一、〇〇〇、〇〇〇

、〇〇〇畝的荒廢土地呢！

又據一九一二年調查，全國農戶爲五九、四〇〇、〇〇〇戶，每戶假定五人，約合人口三〇〇、〇〇〇、〇〇〇人，實約佔全國人口四分之三，與世界上農民最多，佔全人口五分之四的蘇聯相比，不相上下。但農民固然多了，把農民戶口，和已耕地相比較，每戶不過約二十六畝，每人不過約五畝。而且據同時調查，農戶中以小農爲多，計不滿十畝之戶，有一七、九一四、〇〇〇戶，佔農戶百分之四十二以上；十畝以上者，佔百分之二十六以上；三十畝以上者，佔百分之十五以上；五十畝以上者，佔百分之九以上；百畝以上者，只佔百分之六以上。十畝以下的小農戶，平均以五口計算，每口不過分配二畝以下的土地，所出產品，當然有一大部分不足自給的，更當然有一大部分人力無所用的。所以中國農民階級中的小農部分，無論土地權之

屬人屬己，他們的生活，總是很苦的。再據前北平農部調查，自耕農約爲百分之五十二，照此推算，假定小農中半數爲佃農，則其苦痛更倍於半數的自耕農，自不待說。我們由此可以知道中國耕種土地之供，實在不足應耕種土地者之求。

中國農民的苦痛，不但少耕種地而已，軍隊、土匪的蹂躪，居間商人的榨取，在在足以使農民不能維持其生活，所以結果農民多棄地不耕，改業或流爲盜匪，向之爲已耕地者，至是也變爲荒地了。耕地減少，農民減少，農產自更不能自給，這就是每年輸入大宗食品的最大原因。

中國農民的生產方法，至今還是沿數千年前之舊。農具粗陋，如木犁只鑲薄鐵，入土甚淺；犁田在南方用水牛，在北方用黃牛和驢、馬；一切工作，沒有用機器的。肥料在內地以人糞尿爲主，在邊地以廐

肥爲主，只有南方間用化學肥料罷了。生產方法既然這樣幼稚，生產力怎能望高呢？就小麥說，每畝至多不過一石，遠遜於歐、美各國。這又是輸入大宗食糧的原因之一。

中國的主  
要農產物

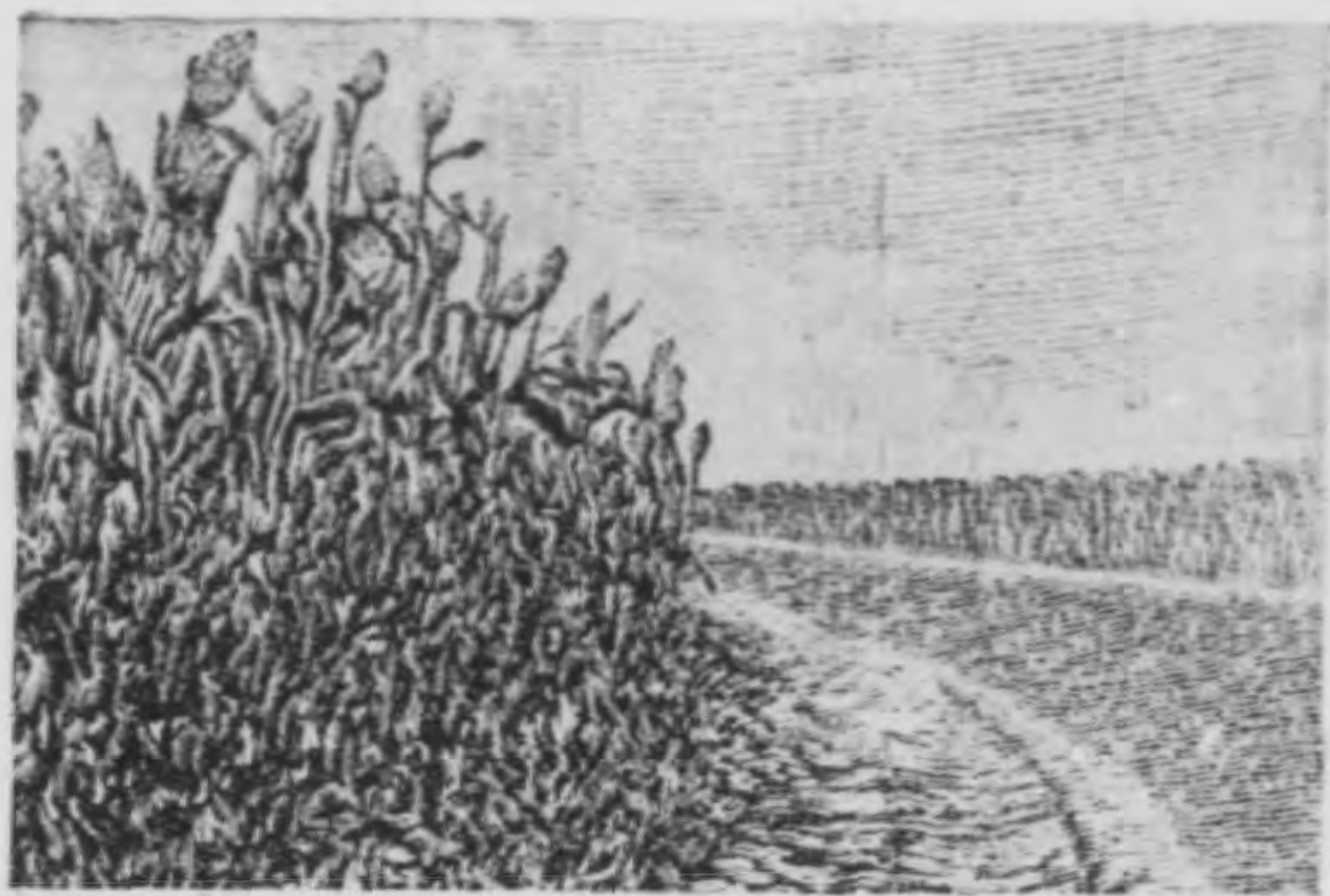
(一)米——是我國南方的主要糧食。每年產量約四萬萬石，居世界第一位。江蘇、浙江、安徽、江西、湖北、湖南、四川等省，產米約佔全國三分之二。尤其是江蘇、安徽、湖南三省，產量最多。

(二)麥——是我國北方的主要糧食。每年產量約三萬萬石，以東三省和黃河流域所產最多。

(三)大豆——我國產豆，約佔世界十分之八；滿洲產豆，又佔全國十分之七。

(四)雜糧——大麥、燕麥、黑麥，都產在甘肅、山西高寒的地方；





第五十圖 中國北方的高梁田

山西五臺山的居民，吃燕麥最多。蕎麥產在西南諸省，是西南貧瘠地方的一種食品。青稞產在西藏，就是藏民製糌粑的原料。高粱產在東三省和北方諸省。

粟是山西人煮稀飯以當早餐的；蒙古人吃炒小米，也比吃麥麪為多。他的產地，多在北方。玉蜀黍是雲南高原的主要食品；北方人吃的棒子麪，也是用玉蜀黍做的。他的產地，多在山坡沙地。番薯在南方海濱，栽種很多；蒸晒後，研如米粒，把他貯藏在穀倉裏，叫做薯糧，饑饉之歲，用以代米。

(五)蔬菜——白菜產在山東萊陽的算最好，竟成為出口貨了。甜菜

產在東三省最多。油菜、芋艿，多種在南方。辣茄以陝、甘、湘、蜀四省爲最盛。茄子在北方大而且佳。蘑菇要推「口蘑」爲第一。

(六) 植物油——豆油產在東三省最多。花生油產在山東最多。菜油產在江南。芝麻油產在黃河流域。此外福建產茶油、橄欖油；嶺南山地產桂油、茴香油；海南島產椰子油；雲南產核桃油；新疆產棉子油；塞外草原產胡麻油：除了用做食料以外，有的還可供燃料，有的還可供工業上之用。

(七) 茶——我國產茶最早，色、香、味也最好。安徽、浙江多產綠茶；湖北、湖南、江西、福建，多產紅茶；雲南、四川也有一部分產茶。

(八) 蔗糖——閩、粵兩省，蔗田很多，所以盛產蔗糖。此外四川、廣西，也產蔗糖。

(九)煙草——福建的永定，甘肅的蘭州，產煙最爲著名。近年山東半島試種美國煙草，成績也很不差。

(十)果實——珠江三角洲，東南沿海，山東、遼東二半島，利塔里木河流域，產果實最多。福建的晉江一縣，每年所產果實，不下五六百萬圓。此外海河流域產果實也不少；四川也有著名的果實。

(十一)棉——我國是世界第三產棉國。產地在長江下流，和兩湖的雲夢澤一帶。渭水、海河流域，近來也獎勵種棉。

(十二)絲——我國桑田，不下二百四十萬畝，所以產絲很盛。太湖流域，絲質與產量均位第一。此外廣東、四川、新疆等省，也產蠶絲。河南、山東、貴州、遼寧等省，又產野蠶絲。

(十三)麻——長江流域，有大宗苧麻的出產。陝西北部也以產麻著名。河南等省和塞外草原產的胡麻，除了種子榨油以外，幹中麻絲，

也可織成粗布。外國人取其淨白滋潤，常常把他製小件的東西，如上的麻紗手方等等。

中國農業當  
怎樣謀改進

中國農業的改進，中山先生曾在民生主義的演講中，很明白的指示我們。他首先舉出的，是要耕者有其田。因為現在的農民，多數不是耕自己的田，而是替地主耕田的。他們辛苦勤勞所得來的農產品，大半被地主奪去。這不但是很不公平；而且長此以往，到了農民都有知識以後，將沒有人再願耕田了；即使勉強去耕，那生產量也將減少。所以不是實行耕者有其田不可。此外中山先生又有七個加增生產的方法：第一是用機器以代人工；第二是多用化學肥料；第三是注意換種；第四是除蟲類等的侵害；第五是製造糧食，俾可留存得長久；第六是便利運送；第七是預防水旱等天災。至於測量農地，移民殖邊，他在實業計畫中都會說過，也是視

爲很重要的。

【備考】

東三省的圖們江、鴨綠江沿岸，多有朝鮮人領種之地，此外日本人在東北墾植者，爲數也不少，移民殖邊，實在是今日刻不容緩的。中山對於移民，主張土地由國家買收，以防專佔投機之家，置土地於無用，而遭毒害於社會。國家所得土地，均爲農莊，長期貸諸移民。而經始的資本、種子、器具、屋宇，都由國家供給，依實在所費本錢，現款取償，或分年攤還。至於經辦此事，主張組織數大機關，行戰時工場制度，以爲移民運輸、居處、衣食之備。第一年中，不取現值，以信用貸借法行之。一區的移民，爲數已足時，授以自治特權。每一移民，施以訓練，使能以民主政治的精神，經營其個人局部的事業。

〔問題〕

一 中國農業的概況，試就耕種土地、耕種方法與農民生活三項分述之！

- 二 中國的農產物，試分爲食糧和衣料二類舉之，並述其產地！
- 三 「耕者有其田」在中國亟須實行嗎？何故？
- 四 中山先生七個加增生產的方法怎樣？

## 第二十二節 林業

中國的林業概況

森林大概可以分爲兩種：一種是天產林，一種是人造林。我國的森林，大概都是屬於前者。所以說到林業，只是森林的採伐罷了，甚麼培植咧，保護咧，向來爲國人所不問。我國的天產林，以滿洲爲最盛。山麓有榆、楊等闊葉樹，山頂有松、杉等針葉樹，紅松最有價值。湘江、沅江流域的森林，以杉木爲最重要。閩江流域的森林，也是杉最盛，松次之。西江流域的森林，柳州所產的叫「柳木」，就是杉木；貴州所產的，叫「苗木」；鬱江一帶，多黑檀、紫檀等良材。此外海南島有石枳等木材，四川峨眉山有

楠木等良材，陝西秦嶺，甘肅岷山、祁連山，和外蒙庫倫以北，及唐努烏梁海一帶，新疆的天山北麓，也都有森林。但是有的還沒有開發，有的運輸很不便利。我國森林，在滿洲，有一部分與日本人共有，有一部分為俄國人所採伐，這是很可惜的！

【備考】

由油桐子榨取的桐油，以沅江流域出產最多；「洪

油」產在沅江上游的湖南洪江鎮；「秀油」產在沅江支流所經的四川秀山縣。由漆樹取得的漆，以福建和安徽黃山一帶，所產最多；陝西興安，是歷史上著名的金漆產地。



積集的材料木洲滿 圖六十第

中山的森林政策

我國不但缺少人造林，便是天產林，也因採伐過多，採伐之後，又不行補種，已經日漸減少了。最大的滿洲森林，今惟興安嶺山脈中，尙爲斧斤未加的區域；至於東省鐵路沿線，非至離鐵路數十里外，簡直得不到良材。森林缺乏，不但木材的產量將日少；水旱之災，也不易防。所以中山先生的實業計畫十大項，他的第九項，便是『於中國北部及中部，建造森林。』他在整理黃河計畫中，曾有植林於全河流域傾斜之地，以防河流之漂卸土壤的方法。在民生主義中，更曾發揮森林對於防禦水旱的益處。近年各地方，在中山先生逝世紀念日——三月十二日，舉行植樹典禮，就是提倡林業，要國人實現中山森林政策的意思。

〔問題〕

一 我國的天然林，到如今還比較繁茂的，有那幾處？各產何種



木材？

- 二 我國的人造林何以缺少？試述中山建造森林的計畫！
- 三 日、俄二國怎樣侵奪我國森林的利益？當如何謀抵制？
- 四 中山逝世紀念日舉行植樹典禮，是何用意？

### 第二十三節 漁業

中國漁業  
的概況

我國漁業，要算沿海的規模較大。沿海居民，差不多以採取水產，爲一種專門的職業的。杭州灣以南，多爲岩岸，港灣深曲，島嶼羅列，都是魚類樂居之所；因此，沿海漁業，又以杭州灣以南爲盛。浙江漁戶，以舊寧波府屬人爲最多，溫、台人次之，其漁場在舟山羣島間，總計漁船在四萬艘以上，漁民約三十五六萬人。福建漁戶，以舊泉州、漳州府屬人居多，漁場在三沙灣、海壇島和廈門島附近，漁船約八千艘，漁民約三萬餘人。海南島的

漁業也盛，漁戶多文昌、樂會和儋縣人，舊潮州府屬人也有去的，計大小漁船約一萬餘艘，漁民不下三十萬人。杭州灣以北，山東舊登州府屬，和上海的吳淞，爲漁業中心。統計全國海產歲額約二萬萬圓。

中國漁獲  
物的種類

我國漁獲物的種類甚多，其中著名的：在福建有海參、魚翅等，在廣東有魚翅、鮑魚等，在浙江有黃魚、帶魚、烏賊等，在山東有鮑魚、帶魚等，在遼寧有遠參等；這些都是屬於海產的。至於內地江湖所產，則有黑龍江的鮭魚，松花江的細鱗魚，青海的無鱗魚，珠江的嘉魚，黃河的鯉魚，長江的鯽魚，松江的鱸魚，富陽江的鮭魚，陽澄湖的蟹等，都是名貴的特產。

【備考】

廣東東京灣沿岸，又產珠貝、璵瑁等珍品。吉林的鏡泊湖和牡丹江，也產真珠，比廣東所產的更爲名貴，有「東珠」的名稱。

中國漁業當  
怎樣謀發展

我國每年漁獲物產額，供不應求，由日本、南洋等處輸入不少，約達銀三千萬兩，這是向來對於漁業，墨守舊法，不知改良的緣故。現在國人對於漁業，漸加注意，福建、浙江等省，已設立漁業公司，以資提倡，並開設水產學校，從事研究，此後漁業或者可以大有進步了。但日本人常來我國沿海，越界捕魚，如新組的亞細亞漁業會社，即是從事於我國東南沿海一帶之漁業的，我們一面提倡、研究漁業的改良，一面還要防止日人的侵略才好！又中山先生建設漁業港和建造漁船的計畫，也要力求其實現。漁業港的計畫，已見前冊；漁船建造的計畫，首須自設備其船廠，魚拖船——船旁拖網者——應以行一日、行五日、行十日分級為基準。

〔問題〕

一 我國沿海漁業，以那一部為盛？何故？

二 我國內地江湖中，有何著名的漁獲物？

三 日人侵奪我漁業，應如何抵制？

四 中山先生對於漁業的計畫怎樣？

## 第二十四節 牧業

中國牧業  
的概況

我國牧業，以蒙古、青海、西康、西藏等地為最盛。蒙古氣候不良，地多沙漠，不宜農業，但間有水草豐茂之地，於牧畜卻極相宜。蒙人知識未開，雖不知戰勝自然，而其順應自然，以牧為業，則由來已久，故牧業在國中為最盛。青海、西康、西藏等，地利、民智，有與蒙古相同的，因此，其牧業也就次於蒙古而盛於其他各地了。至於本部各省，自然環境大都宜於農業，雖然也並不廢棄畜牧，但只把他視為農家的副業，而不甚注重。近年蒙古地方如熱河一帶，因漢人移入，改易其俗，墾闢其地，昔為牧場，

今成農田者也不少。

中國的主

要畜產

(一)肉類——牛肉以青島、上海為兩大市場。青島

菜牛由銅山運去；上海菜牛由銅山、丹陽運去。豬肉

以兩廣味最佳美；浙江的金華，雲南的宣威，都以火腿著名。羊肉在北平最盛銷，每年由朔寧、綏遠運去，不下十萬頭。牛肉、羊肉，蒙古人吃得最多；所以蒙古地方，養牛、羊也最多。蒙古人不但吃牛肉、羊肉，還把牛乳、羊乳、馬乳、駱駝乳等當食料，並且有乳製品，如乳油、乳皮、乳酪等。西藏人吃乳酪也多；犛牛的乳和肉，西藏人都要吃。雞和雞蛋，北方產出較多。鵝和鴨，多在南方飼養。

(二)毛皮——羊毛產在蒙古、青海、甘肅、新疆；以青海產的，品質最好。全國綿羊毛和山羊毛的產量，據日本殖產研究會的估定，約有六八、五〇〇、〇〇〇斤。山羊皮或為裘，或為革，山西產的最好

，四川的產量最多。駱駝毛可以織駱駝絨，或鋪衣服、被褥等，以代棉絮；產地自以沙漠地方爲最多，每年約有三七、九五〇擔。牛皮以漢口爲最大市場，上海、青島次之。豬鬃多產在東三省、廣東、四川、湖南，每年約有九萬六千擔。

(三) 力役獸 馬以產在朔寧之多倫的爲最多，稱爲「北口馬」或「廟馬」。青海產的，叫「西口馬」。四川產的，叫「川馬」。新疆塔城產的，就是歷史上著名的「天馬」。駱駝產在蒙古、青海。騾以產在陝、甘的，爲世界最良之種。牛有黃牛、水牛、犛牛的分別：黃牛多養在北方高地。水牛多養在南方谿谷間。犛牛產在西藏、青海；蔥嶺產的，要算最好。

中國有代阿根廷而爲肉類最大供給地的可能

阿根廷是供給世界肉類的最大出產地。我國牧場廣大，本部各省，不去

說他，便是滿洲、蒙古、新疆、青海、西康、西藏等地，合計起來，也比阿根廷大得多。中山先生以爲只要蒙古一地，如果能夠用科學方法，改良畜牧，又築鐵路，以便運輸，那麼，世界第一肉類供給地的位置，就可向阿根廷取而代之。

〔問題〕

- 一 我國牧業，何以以西北各地爲盛？
- 二 我國畜產中，以那幾種爲最重要？
- 三 中山以爲蒙古地方，可以如何代阿根廷而爲世界肉類的最大供給地？

第二十五節 礦業

中國礦業  
的概況

我國經營礦業，可分三種：(1)官辦礦，(2)民辦礦，(3)外資辦礦。從前所謂礦業，只重視金、銀之屬，對

於煤、鐵，反視爲無足重輕。又因金、銀爲貨幣原料，禁民私採。清  
朝末年，李鴻章竭力提倡礦業，始辦開平煤礦。後來張之洞又有大清  
礦務章程的擬定。到一九一四年（民國三年）新礦業條例成立，完全  
取優先權主義，地主之權輕，政府之稅減，於是注力礦業的漸多。我  
國的外資辦礦，也是始於清季。日、俄戰後，曾有收回礦權的運動。  
但那時收回的，或由外人自行放棄的，固然不少；而未收回的，也還  
很多；並且自一九一四年修正礦律後，外資不過半數，法所不禁，於  
是中外商人，照章合辦者很多，尤其是日本籍的股東，實佔外籍股東  
百分之九十以上。

中國著名  
的礦產

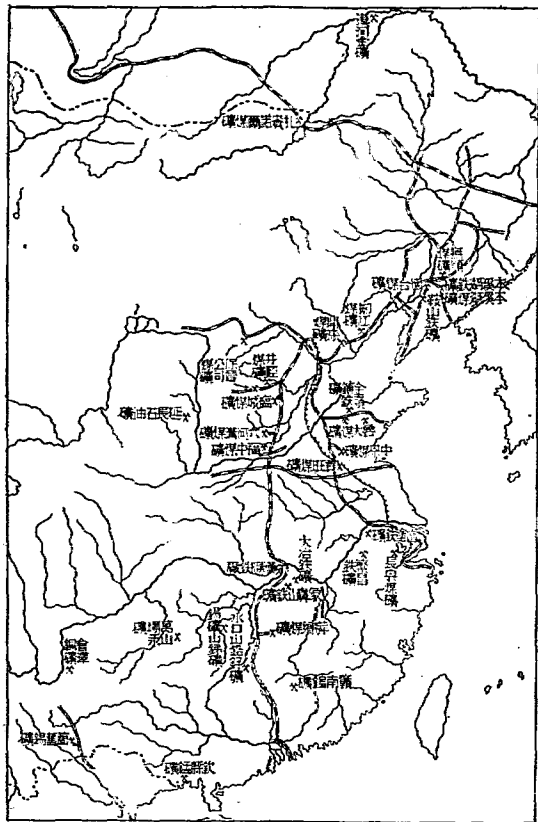
我國礦產的蘊藏，固然很富；但開採則並不盛。尤  
其是用新法開採，規模宏大的，除煤、鐵外，簡直寥

寥無幾。



本投資  
，後者  
是與英  
國合辦  
。此外  
像中興  
、魯大  
、柳江  
、臨城  
、六河

(一)煤——全國產量，每年約在二千萬噸左右，居世界第九位。產煤最多的礦場，首推遼寧的撫順，次為河北的開灤，可惜前者純為日



產礦要重的國全 圖七十第

井，每年有七十多萬斤的出產。四川石油，由鹽水的浮面提取，並沒有專採的油井。



第 十 八 圖 撫 順 煤 礦 事 務 所

溝、井陘、保晉、萍鄉、賈旺、長興、烟台、本溪湖、札賚諾爾等煤礦，也都是用新法開採而很著名的。但有幾處，也是外國投資，或

中外合辦。

(二)石油

——陝北油

田，現在只

有延長油井

四川石油



第 十 九 圖 延 長 油 井



第十二圖 漢陽鐵廠

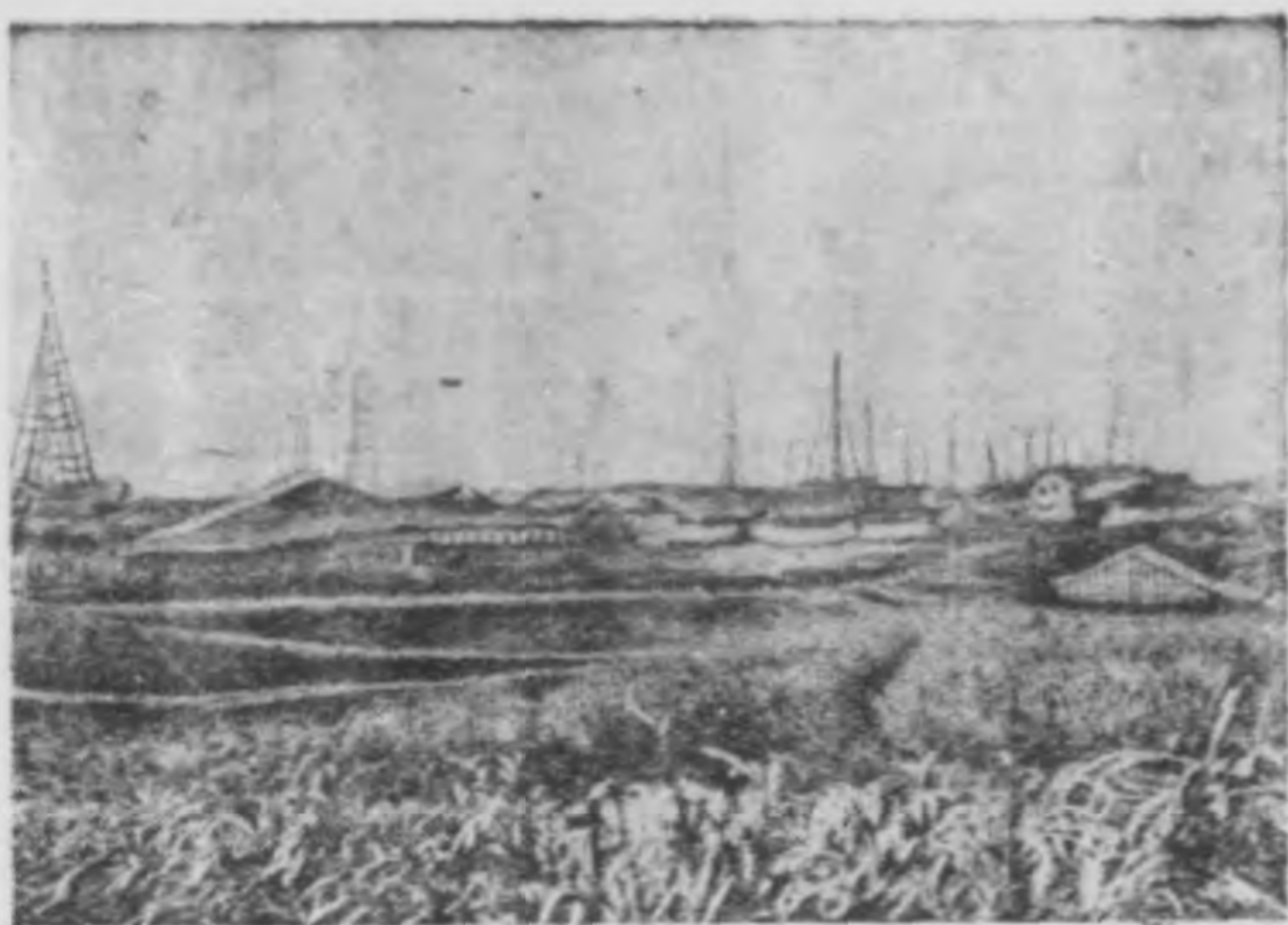
，而沒有產鋼能力。

(四) 其他金屬——錫以湖南錫礦山所產最多，雲、貴、廣東也有

(三) 鐵——全國產鐵能力，每年約一百萬噸左右；產鋼能力，約一萬噸左右。新法開採的鐵礦，以湖北大冶漢冶萍公司的鐵礦為最大。可惜負有日債很多。此外遼寧的本溪湖鐵礦、鞍山站鐵礦，山東的金嶺鎮鐵礦，都和日本人合辦；安徽的繁昌鐵礦，也有日債關係。鐵廠以漢冶萍公司所屬的漢陽鐵廠和大冶袁家湖鐵廠為最大。但前者有產鋼能力；後者產鐵雖多

出產，現在居世界第一位，佔總額百分之五十以上。鉛和鋅以湖南水口山所產最多，雲南、四川、遼寧也有出產。錫以雲南的箇舊最爲著名。銅以雲南的會澤最爲著名。但錫的產量確是很多；銅則每年不過產八百噸罷了。錳在湖南、兩廣，都有出產，尤以欽縣所產最多。鎢在江西、廣西兩省，產額最大，在一九一七——一八年（民國六、七年），所出礦石，每年達了一萬噸，居世界第一位，可以利鑛並駕齊驅。汞在貴州和其附近的湖南、四川、雲南、廣西四省，都有出產；尤以貴州萬山場爲最重要；但比以前已經衰落了。鋁在尋常泥土和岩石中，都有包含著；可是採取不易，現在我國還沒有此項金屬的出產。銀在熱河出產較多；但是全國最大的產額，從沒有超過五萬兩。金在近年，也不過出產十萬兩左右；以漠河爲第一，西寧附近次之，阿爾泰山也有出產；最近因爲金貴銀賤的問題，政府將設採金局。

(五)石灰——北平西山一帶，石灰岩分布很廣，燒灰工業也很發達。南方如吳縣的木瀆，宜興的張渚，京滬路的龍潭車站附近，都是著名的產灰地。



第二十二圖 自流井鹽井

(六)石材——全國花崗岩分布很多，所以到處都有石材。吳縣金山石料，自古有名。河北周口店石料，出產也多。此外雲南大理所產的大理石，更是我國的特產。

(七)鹽——「淮鹽」產在江蘇北部，江都是淮南鹽商薈萃的地方。「長蘆鹽」產在河北，滄縣是他的中心。「青鹽」產在山東半島，由青島出口，多數銷於日本：以上都是著名的海鹽。此外山西解池產的

，叫「河東鹽」；寧夏吉蘭泰鹽池產的，叫「吉鹽」；朔寧產的，叫「蒙鹽」；都是著名的池鹽。四川產的，叫「川鹽」，以自流井爲最著名，那是一種井鹽，和池鹽又不相同。一九一三年（民國二年），全國共產鹽四千四百萬擔。

中山的礦業計畫

中山先生實業計畫第六計畫說：『機器者，實爲近代工業之樹；而礦業者，又爲工業之根。如無礦業，則機器無從成立；如無機器，則近代工業之足以轉移人類經濟之狀況者，亦無從發達。』他既說明礦業的重要，又舉礦業中決爲有利，應先舉辦的事項如下：(1)鐵礦的採取，(2)煤礦的採取，(3)油礦的採取，(4)銅礦的採取，(5)特種礦的採取，(6)礦業機器的製造，(7)冶礦機廠的設立。他又主張經營之權，概歸中央機關；資本則可利用外資。這是他想到我國今日民生的凋敝，而又顧全國家主權的辦法。以我國礦產

之富，我們如果能夠照他辦法去振興礦業，則在今日的經濟世界，自然可以容我國佔一席之地。

〔問題〕

- 一 我國的礦業，何以不能發達？
- 二 我國各礦的產量，現在以那幾種為較多？
- 三 我國礦權，怎會受外人的侵略？
- 四 怎樣可以借外資開礦，而不喪失主權？
- 五 中山對於礦業，除採取各礦外，還主張舉辦何種事項？

## 第二十六節 工業

中國的糧食工業

(一) 麪粉業——我國舊時製麪粉的磨坊，規模狹小，製法簡陋。中、日戰後，始有新式的麪粉廠。現在全國共有麪粉廠一百三十餘家，以哈爾濱、上海為最盛，各有二十餘

家。其次爲天津、濟南、無錫、漢口等埠，也是麪粉業的中心。

(二)碾米業——我國用新式機器碾米的，在上海有洪盛米號等；此外無錫、蕪湖、漢口等埠，也都有大碾米廠。

(三)油業——滿洲產豆最盛，製油也成爲滿洲第一工業。舊式油坊，固然很多；新式的製油廠，也有三百餘所。尤其是大連，大小油廠，不下八十餘所；但有日人經營的。此外漢口、上海的油廠，大豆以外，又以棉子爲原料；青島的油廠，大豆以外，又以落花生爲原料。

(四)糖業——我國閩、粵、四川等省，都產蔗糖；但新式製糖廠不多，僅上海一國民製糖公司，福建一華祥製糖公司而已；此外香港的怡和精糖公司、太古製糖公司，都是英商所辦。甜菜糖的製造，始於清季。有呼蘭製糖廠，在黑龍江的呼蘭縣；溥益實業公司，在山東的濟南；以上都是華商所辦。又有阿什河糖廠，在東省鐵路的阿什河站



，爲波蘭人與華商所合辦。

(五)茶業——漢口、九江的順豐、新泰等磚茶廠，都是俄商所經營；其爲華商所辦的，只漢口一興商廠，閩侯一致合廠而已。磚茶以外，用新法製造者，尙無所聞，這是華茶在國際貿易上失敗的大原因。

(六)精鹽業——塘沽的久大精鹽公司，是此業的巨擘。

(七)釀造業——釀造物有酒、醬油、醋、紅麴、酒精等。酒又有穀酒、果酒的分別。穀酒以紹興酒、高粱酒、燕麥酒、啤酒爲最著；果酒有葡萄酒一種。各項釀造物，除啤酒已在東三省、天津、北平、上海、青島等處設有釀造廠，葡萄酒已在煙臺設有張裕公司，酒精也在北平、漢口等處設有新式工廠外，其餘還多未脫家庭工業的性質。

(八)菸業——我國規模宏大的紙煙製造廠，以上上海一埠爲最多。華人經營的，有南洋兄弟烟草公司、華成烟草公司等；英美烟草公司，除

在上海設廠外，漢口、天津、瀋陽、哈爾濱、坊子等處，也都有煙廠；但是外人所辦的。

(九) 罐貯業——廣州、汕頭有果品罐頭公司；北戴河有果實蜜餞廠，果實蜜餞後，也是裝入罐內；上海的泰豐公司，是最著名的罐頭廠，出產餅乾、果實、魚肉等罐頭食物，銷售頗廣。

(十) 蛋粉業——蛋粉是把雞卵白、卵黃，設法使他乾燥或減少其水分所製成。我國現有蛋粉廠五六十所。南京下關的英商和記洋行，是規模最大的蛋粉廠。但該洋行不但採辦雞卵，製成蛋粉，又把中國的豬、雞、鵝、鴨等各種家畜，都製成肉類，運送到外國去，因此使中國肉食奇昂，無形中增高人民的生活費用不少。

中國的衣  
服工業

(一) 紡織業——紡紗織布，本是我國舊時家庭工業之一。新式的機器紡織，始於清季。現在以上海為最

盛；無錫、武漢、天津次之。依據一九二五年（民國十四年）華商紗廠聯合會的報告：全國共有紗廠一一八家，紗錠三、五三三、九一八枚。其中屬於日商者四二家，紗錠一、三八〇、〇二二枚；屬於英商者四家，紗錠二〇五、三二〇枚。織布工場大都即為紗廠所設，共計四十八所，布機二五、六七〇架。其中屬於日商者十一所，布機九、五四六架；屬於英商者四所，布機二、三四八架。

（二）絲織業——我國所產生絲，有座縲絲、機械絲、經絲三種；座縲絲是內地農家以舊法縲成的；機械絲是新式工場所出的；經絲是農家所縲的絲，新式工場再加以重縲的。我國設立新式製絲工場，尚在設立紗廠之前。現在共有三四百家，以上海、無錫、重慶、順德為中心。至於織造綢緞，首推南京、吳縣、杭州三處；此外如浙江的嘉興、紹興，江蘇的盛澤，四川的成都、樂山、順慶、保寧、潼川、重慶

，廣東的順德、南海、廣州、新會，也還發達，但不是盡用新式機器的。野蠶絲和以野蠶絲織的繭綢，產在山東、河南、遼寧等省；近年日本人購取我國的野蠶絲，織成繭綢，已奪我國繭綢銷路的半數。又人造絲和人造絲綢緞類，輸入我國，也使天然絲綢緞類，大受影響。

(二)麻織業——夏布就是麻織品，湖南瀏陽，江西萬載，四川江津，廣東揭陽、潮陽，是著名的夏布產地。他的原料，都是苧麻。此外江西宜黃有用亞麻織的夏布；廣東又有用波羅麻織的；塞外草原更以胡麻織粗布。

(四)毛織業——我國的新式毛織業，還很幼稚。先後成立的甘肅織呢總局（在蘭州）、日輝呢廠（在上海）、溥利公司（在北平）、湖北氈呢廠（在武昌）、滿蒙織絨廠（在瀋陽），或已停辦，或僅一部分開工，只有滿蒙織絨廠，規模尙大，但爲中、日合辦。至於甘肅

蘭州用細軟的羊毳織成「姑絨」，又用粗毛織氈，綏遠也用羊毛或駱駝毛織成布匹，那是舊式的毛織業，而不是用新式機械的。

(五)毛皮業和製革業——我國北方的白皮鋪、皮襖鋪，都是營毛皮業的。至於製革業，很不發達。哈爾濱的製革廠，規模尙大。

(六)草帽緞業——以山東、河北、河南三省爲盛。

(七)髮網業和花邊業——我國的髮網業，起源於山東，煙臺是此業的中心。花邊業以山東舊登、萊、青三府爲盛，上海附近也很重要。

(八)刺繡業——以北平、吳縣、廣東、湖南爲最著名，杭州的刺繡業也發達。

中國的居  
室工業

(一)水泥業——唐山、大冶、廣州、英德、上海、龍潭，都有水泥廠。合計全年產力，約有三四百萬桶

。但還不足自給。

(二) 磚瓦業——磚瓦的原料，是沖積平原上的黏土，所以在全國各平原，差不多都有磚瓦窯分布著。浙江嘉善一縣，年可出產舊式磚瓦四百萬圓。河北唐山，年可出產新式磚瓦十餘萬兩。此外河北宛平的琉璃河，出「琉璃瓦」，就是北平宮殿脊頂所覆蓋的綠黃色瓦。

(三) 玻璃業——我國玻璃工業，還很幼稚。建築上所用的板玻璃，差不多全是舶來品。博山和秦皇島的出品，還不足以塞漏卮。玻璃器在國內製造的較多，博山、秦皇島以外，山東的煙臺、濟南、青島，江蘇的宿遷、吳縣，廣東的廣州、汕頭，湖南的長沙、醴陵，四川的重慶，遼寧的大連，以及南京、上海等處，都有玻璃廠製造玻璃器。

(四) 陶瓷業——陶器以江蘇宜興為最著名。瓷器以江西浮梁為最著名；福建的德化，湖南的醴陵，也是瓷器的著名產地。

(五) 磁瑯業——磁瑯製品，大部分就是尋常供用的搪磁器。我國上

海、松江、閩侯、天津、北平、博山等處，近已設廠製造。上海的鑄豐搪磁廠，是最著名的。此外北平最有名的景泰藍，也是琺瑯製品。

(六) 木器竹器和漆器業——木器以浙江鄞縣等地爲最著名。竹器在湖南、四川、福建，都有出產，漆器以福建閩侯爲最著名。

(七) 鐵器和銅器業——鐵器在山西出產最多。銅器在北平很著名；但實在是山西大同製造的。

(八) 地毯業——推北平、天津最著名。

(九) 火柴業——火柴在全國各地，都有製造。北平的丹華火柴公司，上海的大中華火柴公司，規模最大。我國火柴業有二勁敵：一爲瑞典，一爲日本，今國人正謀打倒他，所以有全國火柴聯合會的設立。

(十) 胰皂業和蠟燭業——我國胰皂廠，多在上海、哈爾濱、瀘濱、大連、青島等處，尤以上海爲中心，五洲固本廠是規模最大的。新式

的蠟燭業，即洋燭業，往往和胰皂業相聯，胰皂業發達之區，他的洋燭業也必重要。上海洋燭廠之著名的：華商有南洋燭皂廠；英商有中國肥皂洋燭公司，和白禮氏洋燭廠。

(十一) 化粧品業——我國舊有的化粧品業，自外國的化粧品輸入以來，逐漸消滅。現在自營的新式化粧品業，有香港的廣生行，上海的香亞公司、家庭工業社、化學工業社等數家。

### 中國的行 動工業

(一) 造船業——上海的江南造船廠，閩侯的馬尾船政局，天津的大沽造船所，廈門的廈門造船所，廣州的黃埔造船所，都是國營事業。商辦的，有上海求新製造廠，漢口揚子機器廠，也以造船為一部分的事業。但求新廠近來已改為中、法合辦了。中、日合辦的，有上海的東華造船株式會社。英商所辦的，有：(1) 上海的耶松船塢，(2) 上海的瑞鎔機器廠，(3) 香港、九龍的黃埔船



澳公司，(4)香港的太古機器船塢公司。日政府所辦的，有：(1)大連的川崎造船所，(2)旅順的海軍船塢。

(二)製車業——我國各鐵路，大概都設有機廠：平漢路有長辛店、鄭縣、漢口三所；平綏路有南口、萬全二所；吉長路有長春一所；津浦路有天津、齊南、浦口三所；隴海路有開封一所；正太路有石家莊、陽泉、陽曲三所；京滬路有上海、寶山、吳縣三所；滬杭路有閘口一所；萍株路有萍鄉一所；廣九路有廣州一所；廣三、膠濟、道清等路也各有一所；北寧路有車輛製造廠一所，設在唐山，有機車廠一所，設在溝幫子。至於汽車製造業，在國中尙無所聞。

(三)飛機製造業——上海有飛機製造廠一所。一九二九年（民國十八年）曾造成德國式的飛機一架，命名爲「成功第一號」。原在福建馬尾的海軍飛機製造所，一九三一年也遷到上海。

中國的文  
化工業

(一) 印刷業——印刷術是我國發明最早；但新式的印刷術，卻從外國傳入。現在全國的新式印刷工場，設立甚多，其中較大的，華商有商務印書館、中華書局、世界書局；英商有別發洋行。舊式的印刷業，現在已無人經營了。

(二) 文具業和儀器標本模型業——筆、墨、硯等的製造，雖是家庭工業，各地都有；但因技術上或材料上的關係，也往往各有製造的中心地。如筆以浙江吳興為中心，墨以安徽歙縣為中心，硯以歙縣和廣東肇慶附近的端溪為中心。儀器、標本、模型，和西文具等，當推上海的科學儀器館，製造最多。此外有幾家書局，也兼營此項事業。

(三) 造紙業——紙在江西出產最多，和福建、浙江、湖南、四川所產的，同為竹紙；此外安徽涇縣產「宣紙」，新疆和閩產桑皮紙。但這些都是舊法製造的；新式的造紙廠，我國先後設立的，雖有數家，

但或已停閉，或時作時輟，可說完全失敗了。

(四)油墨業——油墨是供機器印刷用的墨。我國上海、天津、北平等處，已有設廠製造的了，出品優良，頗可抵制外貨。

中國的基  
本工業

(一)機器業——機器是各種新式工業的基本，我國的機器廠，最初只有外人設立的。現在著名的機器廠，還是不多：在上海，只有求新廠一家，而且在一九一九年（民國八年）改為中法合辦；在漢口，只有揚子公司一家。

(二)化學業——有許多工業，非用化學藥品不可。所以化學藥品的製造，也可視為基本工業。其中重要的，有硫酸、硝酸、鹽酸、鹵精等。我國對於這種工業，近年始有人經營。上海、天津、北平等處，都有國人自營的化學工廠。美、日兩國，在我國也辦有化學工廠：美人所辦的，叫江蘇藥水廠，設在上海；日人所辦的，叫電氣化學工廠

，設在撫順。

中山的工業計畫

中國的工業，和歐、美比較起來，實在相差甚遠，這是由於（一）資本薄弱；（二）機器缺乏。外人乘之，根據不平等條約的惡例，投資在我國境內，設立重要工廠，大施其經濟侵略之手段，於是國營工業，更不易發達。但中國爲原料豐富之國，工資極廉之國，豈竟無振興工業的可能嗎？中山先生在實業計畫中說：『歐、美二洲之工業發達，早於中國百年，今欲於最短時期內追及之，須用其資本，用其機器。若外國資本不可得，至少亦須用其專門家、發明家，以爲吾國製造機器。無論如何，必須用機器以輔助中國巨大之人工，以發達中國無限之富源也。』他又歷舉糧食工業、衣服工業、居室工業、行動工業、印刷工業等的具體計畫。我們如果能夠照他的計畫實行，不難一躍而爲世界大工業國的。

〔問題〕

- 一 我國工業何以落伍？
- 二 我國的手工業，以那幾種爲最著名？
- 三 我國的機器工業，以那幾種比較發達？
- 四 外國在我國工業上的投資，影響於民生經濟怎樣？
- 五 如何去發展中國工業？

第二十七節 商業

中國的國  
內貿易

海禁未開以前，我國商業，本以國內貿易爲重。全國各地，物產既各不相同，交易自不能或已，南方的米，北方的大豆，江、浙、川、粵的絲，浙、閩、皖、贛和兩湖的茶，沿海和川、滇、山西等地的鹽，都是國內貿易的大宗。就中鹽的一項，以前是官賣的；一九三一年（民國二十年）始把官賣制度廢止。

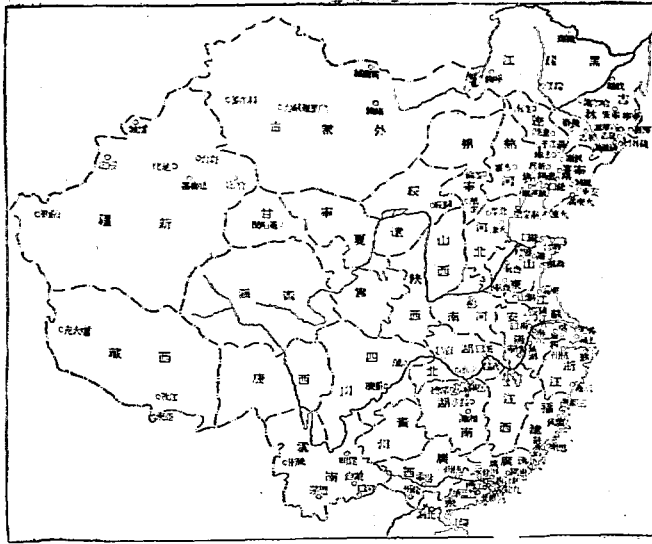
漢、蒙貿易，以萬全爲中心；漢、藏貿易，以康定爲中心；西寧、滬源，也是漢人和蒙、藏貿易的中心。漢、回貿易，以歸綏、奇台爲中心。至於漢人和漢人貿易，以前有四大鎮等；如今則北方以天津爲中心，中部以上海、漢口爲中心，南部以廣州爲中心。我國的釐金等稅制，使國內貿易，受了打擊不少；一九三一年始把釐金裁去。

中國對外貿易  
的過去史略

我國對外貿易，發生很早。當明朝的時候，就已有外人到我國來通商。但貿易額甚微；貿易市場也限於澳門、廣州等地。到了清道光以後，世界經濟侵略的趨勢，傾注於遠東，而我國適當其衝，於是閉關的局面打破，各國競來通商，對外貿易，遂佔商業上的主位。

中國的  
商埠

我國爲了對外貿易，先後開關的商埠，迄今已有一百多處。其中有外國要求開放的，有我國自行開放的。有



商埠的國中 圖二十二第

濱海的，有在內陸的；其中尤以濱海的為多。茲列全國商埠表於後：

江蘇省	青島市	北平市	漢口市	上海市	上海市	南京市	南京市	省區	商埠	自行開放或外國要求開放
鎮江	青島	南苑	漢口	吳淞	上海	浦口	下關			
英法要求開放	自行開放	日人要求開放	英法要求開放	自行開放	英人要求開放	自行開放	自行開放			

湖北省	湖北省	江西省	安徽省	安徽省	浙江省	浙江省	浙江省	江蘇省	江蘇省	江蘇省
沙市	宜昌	九江	懷寧	蕪湖	杭州	永嘉	鄞縣	東海	銅山	無錫
日人要求開放	英人要求開放	英法要求開放	英人要求開放	英人要求開放	日人要求開放	英人要求開放	英人要求開放	自行開放	自行開放	日人要求開放

雲南省	雲南省	雲南省	雲南省	四川省	四川省	四川省	湖南省	湖南省	湖南省	湖北省
騰衝	思茅	河口	蒙自	宜賓	萬縣	重慶	常德	湘潭	岳陽	武昌
英人要求開放	法人要求開放	法人要求開放	法人要求開放	英人要求開放	英人要求開放	英日要求開放	自行開放	自行開放	自行開放	英日要求開放



廣南省	昆明	自行開放
廣東省	廣州	英人要求開放
廣東省	北海	英人要求開放
廣東省	三水	英人要求開放
廣東省	江門	英人要求開放
廣東省	惠陽	英人要求開放
廣東省	汕頭	英法要求開放
廣東省	瓊山	英法要求開放
廣東省	香洲	自行開放
廣東省	公益	自行開放
廣東省	埠	自行開放
廣東省	中山	自行開放
廣東省	拱北	

廣東省	九龍	
廣西省	龍州	法人要求開放
廣西省	梧州	英人要求開放
廣西省	邕寧	自行開放
福建省	閩侯	英人要求開放
福建省	思明	英人要求開放
福建省	三都	自行開放
福建省	鼓浪	自行開放
福建省	秦皇	自行開放
河北省	秦皇	自行開放
河北省	天津	英法要求開放
山東省	煙臺	英法要求開放
山東省	濟南	自行開放

新疆省	新疆省	新疆省	新疆省	新疆省	新疆省	甘肅省	河南省	山東省	山東省	山東省	山東省
奇台	迪化	吐魯番	塔城	綏定	疏勒	嘉峪關	鄭縣	濟寧	龍口	周村	濰縣
俄人要求開放	俄人要求開放	俄人要求開放	俄人要求開放	俄人要求開放	俄人要求開放	俄人要求開放	自行開放	自行開放	自行開放	自行開放	自行開放

遼寧省	遼寧省	遼寧省	遼寧省	遼寧省	遼寧省	遼寧省	遼寧省	遼寧省	遼寧省	遼寧省	新疆省
葫蘆島	法庫	通江子	鐵嶺	新民	遼陽	鳳城	大東溝	安東	瀋陽	營口	哈密
自行開放	日人要求開放	日人要求開放	日人要求開放	日人要求開放	日人要求開放	日人要求開放	日人要求開放	美人要求開放	英日要求開放	英法要求開放	俄人要求開放

遼寧省	遼寧省	遼寧省	遼寧省	遼寧省	吉林省	吉林省	吉林省	吉林省	吉林省	吉林省	吉林省	吉林省
洮南	錦縣	遼源	大連	永吉	長春	哈爾濱	寧安	琿春	依蘭	延吉	龍井村	
自行開放	自行開放	自行開放		日人要求開放	日人要求開放	日人要求開放	日人要求開放	日人要求開放	日人要求開放	日人要求開放	日人要求開放	日人要求開放

吉林省	吉林省	吉林省	黑龍江省	黑龍江省	黑龍江省	黑龍江省	黑龍江省	熱河省	朔寧省	朔寧省	綏遠省	外蒙古
頭道溝	百草溝	東寧	龍江	呼倫	瑯瑯	臚濱	赤峯	萬全	多倫	歸綏	庫倫	
日人要求開放	日人要求開放	自行開放	日人要求開放	日人要求開放	日人要求開放	日人要求開放	自行開放	自行開放	自行開放	自行開放	自行開放	俄人要求開放

外蒙古	買城	俄人要求開放
外蒙古	烏里雅蘇台	俄人要求開放
外蒙古	多科布	俄人要求開放

西藏	亞東	英人要求開放
西藏	江孜	英人要求開放
西藏	克鳴大	英人要求開放

中國近年對外貿易的比較

我國近年對外貿易的增進，究達如何程度，看海關貿易冊之所載，可以約略知其梗概。茲將近

數年貿易估值，列表於左：

年	份	進	口	貨	出	口	貨	共	計
一九〇〇年		311,007,431	兩	1,574,926,355	兩	312,582,357	兩		
一九〇五年		447,107,511		3,788,812		450,896,323			
一九一〇年		446,848,844		3,683,316		450,532,160			
一九一五年		448,475,719		4,861,148		453,336,867			

一九二〇年	七,三三〇,三三〇	五,三三三,〇〇〇	一,〇〇〇,〇〇〇,〇〇〇
一九二五年	九,〇〇〇,〇〇〇	七,〇〇〇,〇〇〇	一,七〇〇,〇〇〇,〇〇〇
一九二六年	一,二三四,三三三,三三三	八〇〇,五五五,七七	一,九八八,五五六,〇〇〇
一九二七年	一,〇〇三,五三三,六六六	九八八,六六六,六六六	一,〇三三,五五五,三三三
一九二八年	一,五五五,九九九,三三三	九二二,三三三,九九九	二,一八七,三三三,三三三
一九二九年	一,三三三,七六六,六六六	一,〇〇〇,六六六,三三三	二,二二二,四四四,三三三

中國的主要進口貨物

我國的進口貨物，以棉紗和棉布居首位。近年各大城市建築甚盛，建築鋼和素鐵條，銷售極廣，所以五金貿易，也很發達。關於民食的米和麪粉，為數更極可驚。茲將近三年主要進口貨物列表於左：

貨名	一九二七年總數	一九二八年總數	一九二九年總數

顏料	紙張	化學用品	棉毛織品(羊毛除外)	煙草	米	麪粉	煤油滑油	五金礦物	棉花	糖類	棉貨(包括棉紗和棉布)
二〇、五一二	二五、四一六	二三、四八三	二七、五七一	三七、〇八〇	一〇七、三二三	二二、三一九	五一、〇六九	五〇、三〇六	七九、八一三	七四、九一六	一五四、五九〇 <sup>千兩</sup>
二八、五一九	二九、〇四九	三三、六六六	四八、二〇一	六一、九三七	六五、〇三九	三二、八〇二	七二、四〇三	六七、五五六	六七、九八一	九八、六九八	一九〇、〇三〇 <sup>千兩</sup>
三三、一九二	三四、二四六	三四、二五五	四四、四三一	四九、一六二	五八、九八一	六四、〇〇八	六四、七七九	七〇、八五五	九一、一二四	九八、七六一	一八八、五七四 <sup>千兩</sup>

機器	一八、〇七八	一九、四七二	二九、八八七
木材	一三、五六〇	一八、〇一八	二七、八一九

中國的主要  
出口貨物

我國的出口貨物，以豆類爲第一。生絲銷路，以前極佳；近年大受日絲的影響；但在出口貿易中，仍居第二位。茶業在一九二九年（民國十八年）稍見轉機，出口數達九十四萬七千七百三十擔，爲近十年最高的紀錄；可惜外洋市價不佳，茶商忍痛脫售，損失很大。他如桐油、花生、羊毛，近年受美國新訂關稅率的限制，均較以前減少。茲將最近二年主要出口貨價值，列表於左：

貨名	一九二八年總數	一九二九年總數
豆及產品	二二三、六九八、七〇八兩	二二九、七四三、五六六兩

絲	一六〇、七八九、九八〇	一六五、一九〇、〇九三
蛋及產品	四三、七七九、〇四一	五一、七一九、八〇三
皮貨	五二、四七四、六〇八	四五、四六九、五三二
茶	三七、一三三、八五三	四一、二五二、四二八
棉花	三四、一五八、七六五	二九、六〇三、七九一
桐油	二三、九〇三、七七八	二三、五一九、七〇二
羊毛等	二七、〇四八、三七五	二二、六九六、七八六
花生及產品	一六、五九四、五二四	一六、五九七、六〇二

各國對華貿易的地位

美國次之。茲將各國對華貿易的地位，列表比較如次：

依據一九二九年的統計，各國對華貿易，若香港數目不與英國合計，則日本實佔首席的地位。香港

國名	進出口	土產	進出口
海洋	貨	貨	貨
關	兩	兩	兩
關	一	一	一
關	百	百	百
關	分	分	分
關	數	數	數



荷蘭	土耳其、波斯、埃及	朝鮮	法國	俄國及西伯利亞	印度	爪哇等處	德國	英國	美國	香港	日本(臺灣在內)
					五四、四七九、四六四	五五、九九八、三五六	六七、〇七五、八二四	一一九、一四八、九六九	二三〇、八四三、六七七	二一四、四八一、〇九九	三三三、一四一、六六二
					四·二五	四·三七	五·二三	九·三〇	一八·〇二	一六·七四	二五·二二
三九、五四二、五五四	五四、五四〇、七六四	三九、七八三、八四五	五六、三一九、一三一	五五、九八六、三八一			二二、四五七、七〇二	七四、三三四、二三七	一三七、八三六、二八七	一七三、五八〇、七五四	二五六、四二八、三三〇
三·八九	五·三四	三·九二	五·五四	五·五一			二·二一	七·三二	一三·五七	一七·〇九	二五·二五

新加坡等處			二二三、五六〇、四四四	二・三二
加拿大	三八、四七六、九六七	三・〇〇		
比國	二五、七七三、三八八	二・〇一		
其他各國	一一五一、九〇一、八八五	一一・八六	八一、三一六、八九九	八・〇四

中國對外貿易失敗的原因及其補救方法

中國對外貿易的總量，雖然年有增加，但入超總是很大。這有幾種大原因：

一是生業不振，以致產物缺少，衣食住行和文化事業等的消費，都要仰賴於外貨的供給。二是關稅制度不善，國貨納稅，反比洋貨為大，於是國貨價貴，不能暢銷於國外，而洋貨價廉，反得大銷於國內。三是航權喪失，航業不振，外國商船憑藉不平等條約的護符，深入內地，自然外貨容易暢銷於內地了；國人沒有自營的外洋輪船，輸出貨物都要裝載外輪，處處感到不便，輸出那能旺盛呢？四是國際商業機關

沒有大規模的組織，因此輸出輸入，往往爲外人所操縱，競爭能力更弱。以上種種現象，我們能力求改善，那麼，商業自然會有轉機的。  
中山建設三大港與四個二等港、九個三等港，以及內河商埠的計畫，也要求其實現！

〔問題〕

- 一 裁釐於國內貿易有何好處？於國外貿易也有關係嗎？
- 二 我國對外貿易，年有增進，何以還是居於失敗的地位？
- 三 米和麵粉，大宗輸入，於國計民生有何危險？
- 四 怎樣可以使出口旺盛，入口減少？

## 第九章 交通

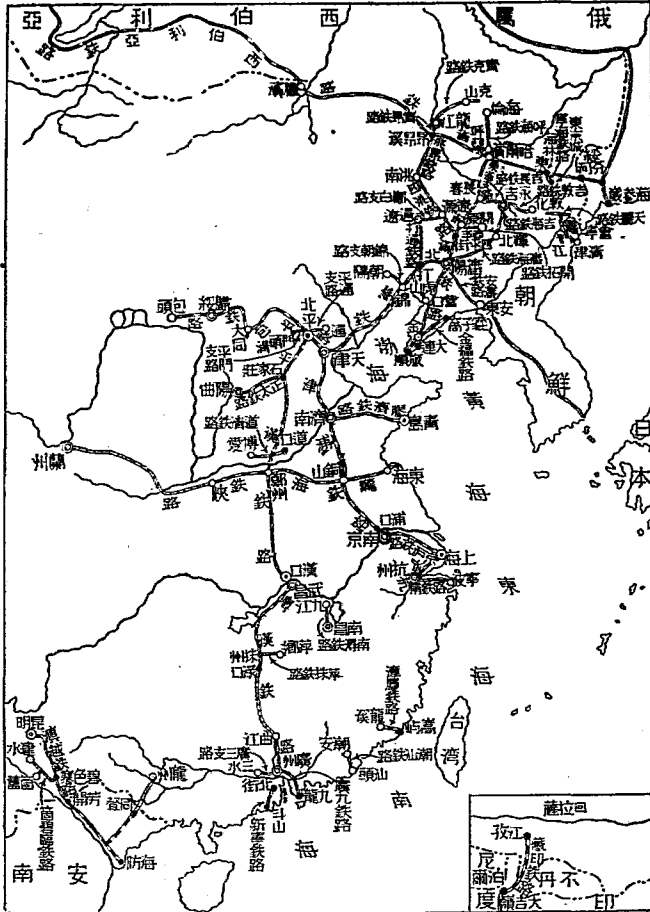
交通的重  
要 and 中國

我國土地廣大，如東北、西北、西南各地，都還沒  
有開發，這是無相當的交通機關的緣故。便是在比較  
繁庶的部分，交通也多感不便。所以中山先生實業計畫第一項，即爲  
交通的開發。他的重視交通，比產業更甚。誠以中國可耕種的面積很  
廣，蘊藏著的礦產很富，如果能因交通便利，而儘量開發，實無異另  
闢一新大陸的。中國人民固然可以享到厚利；世界各國，也得享其供  
給。

### 第二十八節 鐵路

中國的已  
成鐵路

我國鐵路，發端於一八六六年（清同治五年）建築  
上海、吳淞間的鐵路，當時人民曾竭力反對。後因唐



路鐵成巴的國中 圖三十二第

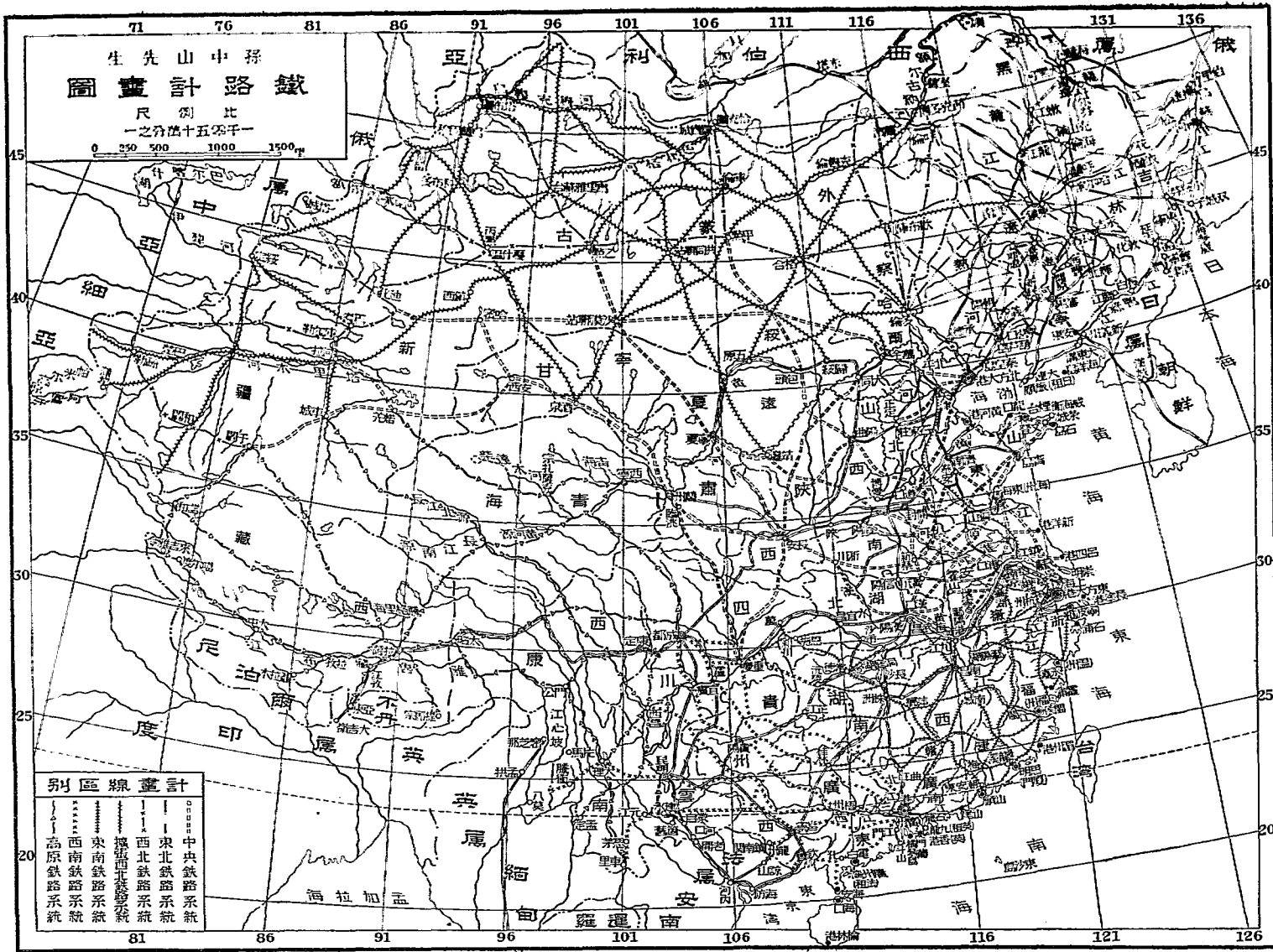
山、天津間的鐵路，辦理頗有成效，各處相繼創辦。總計現今已成的鐵路，約達二萬多里。就資本論，可分商辦、官辦、中外合辦、借款承辦，和外人承辦五種。茲將已成的鐵路，列表於後：

路線	起	止	幹線長度(哩)	資本	附注
南京市	南京下關	南京南	七	官款	
京滬	南京	上海	一九三	英借款	淞滬線併入
滬杭甬	上海	鄞縣	一七七	商股今借英款	有支線百官至杭州段未成
津浦	天津	浦口	六二九	英德借款	有支線
隴海	蘭州	東海	一一五四	比借款及公債款	陝縣以西未成
膠濟	青島	濟南	二四五	德承辦日佔據今已贖回歸民有	有支線
南潯	南昌	九江	九七	商股並有日借款	
平漢	北平	漢口	七五四	初借比款今已收回	有支線

平包	北寧	簡碧臨	滇越	津度	潮汕	新寧	廣九	萍株	粵漢	道清	正太
北平——包頭	北平——瀋陽	碧色——築——簡舊 ——建水	勞開——昆明	嵩嶼——諫溪	潮安——汕頭	斗山——北街	廣州——九龍	萍鄉——株洲	武昌——廣州	道口鎮——博愛	石家莊——陽曲
四六六	五二四		二八九	三一	二五	六六	一一一	六二	七二一	九二	一五一
官款	官款 商股 商股外有日英借	商股	法承辦	商股 今歸國有	商股	商股	英借款	官款	英德法美借款 （支路） 初借英款今贖回	英借款	俄借款
：支路 平綏的延長線有平門：	有平通錦朝……支路	簡碧的延長線	接安南的河內線	江東橋以西未成	有支線	有支線	有支線 深圳以南為英所築		有廣三支路漢口至曲江未成與未成的川漢路合稱川粵漢鐵路	有支線	

東省	瀘濱——綏芬河	九二〇	中俄合資	有哈爾濱至長春等支路
甯滿	長春——大連	四三六	俄承辦今爲日佔	有支線原訂三十六年後 由我國收回
安瀋	安東——瀋陽	一六二	日承辦	原訂十五年後估價售與 我國
瀋海	瀋陽——輝北	一五二	官款	有支線
吉海	永吉——輝北		官民合辦	
吉長	永吉——長春	七九	借日款官辦	
吉敦	永吉——敦化	一二五	借日款官辦	
開拓	開原——西豐		商股	
寧海	東京城——海林		商股	
天圖	天寶山——圖們	六〇	中日合辦	輕便鐵路
金福	金縣——貔子窩		中日商辦	
打通	打虎山——通遼		官款	





第 二 十 四 圖 中 山 的 鐵 路 計 畫 圖

四洮	四平街——洮南	一九六	借日款官辦	有鄭白支路
洮昂	洮南——昂昂溪	一四六	借日款官辦	
齊昂	龍江——昂昂溪	一七	商股及一部省款	輕便鐵路
齊克	龍江——克山	一三〇	官款	
呼海	松浦鎮——海倫		官商合辦	
藏印	大吉嶺——江孜		英承辦	

【備考】

我國的已成鐵路，關係較小，路線較短者，尚有江蘇的賈旺鐵路（柳泉——賈旺——河泉）、山東的清濰鐵路（濰口——黃台橋）、小清河鐵路（濟南——黃台橋）、棗台鐵路（棗莊——台兒莊），河北的房山鐵路（琉璃河——周口店）、周長鐵路（周口店——長溝峪）、開灤鐵路（共四線）、柳江鐵路（湯河——柳江）、村園門鐵路（門頭溝——村園）、北平的環城鐵路（東便門——西直門），河南的安陽鐵路（豐樂鎮——六河溝）、

和尙橋鐵路（和尙橋——禹縣），湖北的大冶鐵路（鐵山鋪——石灰窰）、象鼻山鐵路（象鼻山——荻港）、  
象鼻山——吳王廟）、興國鐵路（礦廠——黃額口）、桃沖山鐵路（桃沖山——荻港）、  
幣廠鐵路（大隄口——造幣廠），福建的汕樟鐵路（汕頭——樟林），遼寧的大窪溝鐵路  
（女兒河——大窪溝）、南崗鐵路（南崗——羅崗）、廟兒溝鐵路（南墳——廟兒溝）、  
溪城鐵路（太子河——牛心台），吉林的穆稜鐵路（小坡子——梨樹鎮），黑省的鶴立崗  
鐵路（蓮花泡——鶴立崗）等。

中山實業計畫  
中的鐵路計畫

中山先生在實業計畫中，首列交通的開發；而於交通的開發中，首列鐵路十萬英里。他把十萬英里的鐵路，共分七個系統：

（一）中央鐵路系統——是中國鐵路系統中之最重要的。他的效能所及的地區，包長江以北的中國本部，和蒙古、新疆的一部。全長約一萬六千六百英里。

(二) 東南鐵路系統——縱橫布列於浙江、福建、江西三省，並及江蘇、安徽、湖北、湖南、廣東之各一部。他的布列狀況，略作一三角形。全長約九千英里。

(三) 東北鐵路系統——包括滿洲全部，和蒙古及河北省的一部，而以計畫的新市鎮——東鎮為中樞。全長約九千英里。

(四) 西北鐵路系統——包有蒙古、新疆和甘肅一部分的地域。此系統鐵路築成後，將為歐、亞鐵路系統的主幹；中、歐兩陸人口的中心，可以藉此聯絡。

(五) 擴張西北鐵路系統——西北鐵路系統，不過七千英里。如果要從實際上開發西北豐富的境域，必須擴張之。此擴張西北鐵路系統的路線，共長一萬六千英里。

(六) 西南鐵路系統——包含四川、雲南、廣西、貴州和廣東、湖

南的一部分。全長約七千英里。

(七) 高原鐵路系統——包含西藏、青海、新疆的一部，和甘肅、四川、雲南等地方。各地都有豐富的農產，和良好的牧場。但是建築工程，極爲困難。

鐵道部的築路新計畫

一九二九年（民國十八年），國民政府鐵道部曾有庚、關兩款築路計畫的提案。他的路線，有新擬

的，有以前預定的，大概都以國家需要爲本位。具體的說起來，就是遵照中山鐵路計畫，詳考本國現狀，就其對於政治和經濟能以最少經費，發生最大效用，而選擬的；同時，對於營業方面，也曾兼籌並顧。茲將路線列表於後：

組別	路線	性質	經過地域	延長(英里)
第	粵漢線株韶段	已定線	湘、粵	二七〇。〇

組 三 第			組 二 第				組 一				
同蒲線	道濟線	成都重慶線	包寧線	湘滇線	粵滇線	福昌線	韶昌線	京粵線	京湘線	滄石線	隴海線潼關段
已定線	已定線	已定線	已定線	新擬線(連同寶欽線爲 粵滇線的比較線)	新擬線(連同寶欽兩線 的比較線)	新擬線(連同韶昌線爲 京粵線的比較線)	新擬線(連同福昌線爲 京粵線的比較線)	新擬線(韶昌福昌兩線 的比較線)	已定線	已定線	已定線
晉	魯、冀、汴	蜀	綏、寧	湘、黔、滇	粵、桂、黔、滇	閩、贛	粵、贛	蘇、皖、浙、閩、粵	蘇、皖、贛、湘	冀	陝、甘
五一〇・〇	一八二・〇	三二四・〇	三四四・〇	一一〇〇・〇	一三一二・五	五二三・〇	五〇三・〇	一二一二・〇	六一四・五	一三八・〇	六五七・〇

第四組	實欽線	新擬線（連同湘滇線爲 粵滇線的比較線）	湘、桂、粵	七五一·〇
-----	-----	------------------------	-------	-------

【備考】

以上新擬路線中的京粵線，是根據中山東南鐵路系統中的南京梅縣線的；粵滇線是根據中山西南鐵路系統中的廣州昆明大理騰衝線的；韶昌線是根據中山東南鐵路系統中的南京曲江線的南段的；福昌線是根據中山東南鐵路系統中的閩侯武昌線的東段的。

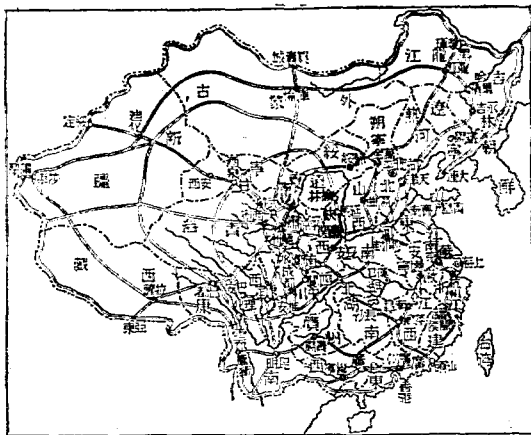
〔問題〕

- 一 我國的已成鐵路，於南北交通和文化最有關係的，是那幾線？
- 二 外人所築的鐵路，關於我國的國防怎樣？
- 三 中山鐵路計畫的主要目的何在？
- 四 鐵道部的計畫路線，是以何爲標準而選擬的？

## 第二十九節 汽車路和驛道

中國的汽車路

中山實業計畫，除築鐵路十萬英里外，又主張在國中築碎石路一百萬英里。他所謂碎石路，就是汽車路，亦



圖五十二第 線畫計路車汽的曾協設建路道

稱公路。現在各省汽車路的長度，以遼寧、山東、甘肅、河南、陝西、朔寧諸省為最。遼寧汽車路，據一九三〇年（民國十九年）的報告，共有三、九二三公里。山東省有三、六二九公里；甘肅省有三、四〇三公里；河南省有二、五四〇公里；陝西省有二、〇四二公里；朔寧省有二、〇三二公里。汽車路之和首都都有直接關係的，有(1)京杭線



，(2)京鎮線，(3)京蕪線。建築最早的，是張庫路；現在外蒙獨立，烏得以北，路權不完。此外紹蕭、紹曹、陝潼、長潼、西蘭、包蘭等汽車路，在滬杭甬鐵路、隴海鐵路沒有全部通車，包寧鐵路沒有築成以前，有代鐵路的作用。

【備考】

中華全國道路建設協會籌畫全國汽車路，以蘭州爲中心，共分經路四線、緯路五線，約十萬六千多里。

中國的驛道

我國舊有的大道，就是驛道；現在的汽車路，也有一部分是就驛道改築的。在郵局沒有設立以前，各道都設驛站；官署的文書往來，即由驛站傳送。



道驛甘陝 圖六十二第

驛道之重要的，多在西北方。至於東南諸省，富於水道，坐船的要比走旱路的來得多，雖有驛道，也不重視；只有湘、桂間的桂林路，湘、粵間的摺嶺路，贛、粵間的梅嶺路，和閩、贛間的汀州路、杉關路、崇安路，浙、贛間的玉山路，浙、閩間的仙霞嶺路，比較重要罷了。現在把西北的重要驛道，列舉於後：

- |   |  |
|---|--|
| (一) <u>萬全</u> —— <u>庫倫</u> ……………二三四五里       | (七) <u>長安</u> —— <u>蘭州</u> ……………一四〇〇里  |
| (二) <u>萬全</u> —— <u>賽爾烏蘇</u> —— <u>烏里雅蘇</u> | (八) <u>蘭州</u> —— <u>酒泉</u> ……………一二〇〇里  |
| 台……………二九〇〇里                                 | (九) <u>酒泉</u> —— <u>安西</u> ……………四五〇里   |
| (三) <u>庫倫</u> —— <u>烏里雅蘇台</u> ……………七三〇里     | (一〇) <u>安西</u> —— <u>哈密</u> ……………六〇〇里  |
| (四) <u>烏里雅蘇台</u> —— <u>科布多</u> ……………七七〇里    | (一一) <u>哈密</u> —— <u>奇台</u> ……………六〇〇里  |
| (五) <u>烏里雅蘇台</u> —— <u>奇台</u> ……………一四五〇里    | (一二) <u>奇台</u> —— <u>迪化</u> ……………三〇〇里  |
| (六) <u>科布多</u> —— <u>奇台</u> ……………一一〇〇里      | (一三) <u>迪化</u> —— <u>塔城</u> ……………一三六〇里 |

(一四)吐魯番——疏勒……………四〇〇里

(一六)西寧——拉薩……………二八一〇里

(一五)蘭州——西寧……………三五〇里

(一七)成都——康定——拉薩四〇〇里

【備考】

驛道的交通器具，不外馬和駱駝、犛牛及馬車、騾車、駝車、烏拉等。烏拉就是犛牛所駕的車，旅行青海、西藏間的，以坐此車為最穩妥。

〔問題〕

一 中山既主張築鐵路十萬英里，何以還要主張築碎石路一百萬英里？

二 我國的已成汽車路，有那幾線，在預定鐵路未成以前，有代鐵路的作用？

三 驛路之重要的，何以多在西北部分？

四 我國東南部分，也有比較重要的驛道嗎？

### 第三十節 航路

中國  
的  
內  
河  
航  
路

我國內河的航路線，已見前冊水利章。至於本國經營長江航業機關之著名的，有招商局、三北輪船公司、祥泰公司、大達公司等；經營珠江航業機關之著名的，有隆興公司、源安公司、集成公司等；經營黑龍江航業機關之著名的，有東北航務局、松黑兩江郵船局等。內河航權，在一八五八年（清咸豐八年），訂立中英續約後，爲外國所侵略。直至近年，始謀收回；最近訂立的中希、中捷等商約中，已經訂明歸本國人所有了。中山實業計畫對於內河航路的改進，有左之計畫：

#### 1. 修濬現有運河：

a. 杭州、天津間運河。

b. 西江、揚子江間運河。

## 2. 新開運河：

a. 遼河、松花江間運河。

b. 其他運河。

## 3. 治河：

a. 揚子江築隄濬水路，起漢口迄於海，以便航洋船直達該港，無間冬夏。

b. 黃河築隄濬水路，以免洪水。

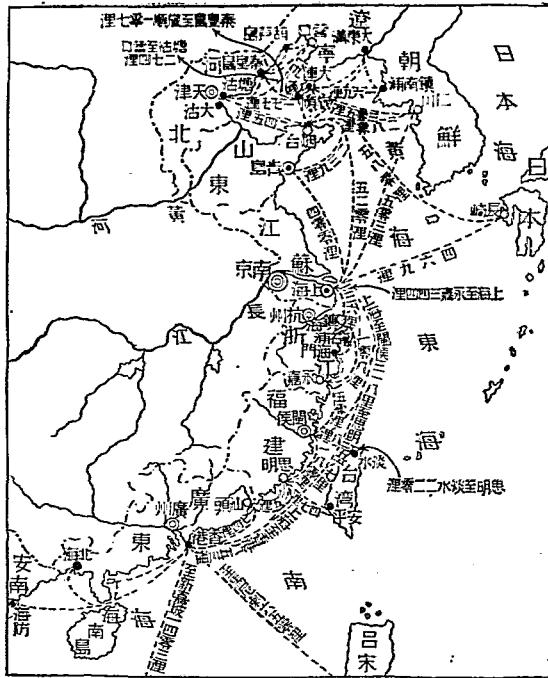
c. 導西江。

d. 導淮。

e. 導其他河流。

中國的沿海航路

我國的沿海航路，可分爲北洋線和南洋線：自上海而北，達東海、青島、威海衛、煙臺、天津、秦皇島



中國沿海航路 圖七十二第

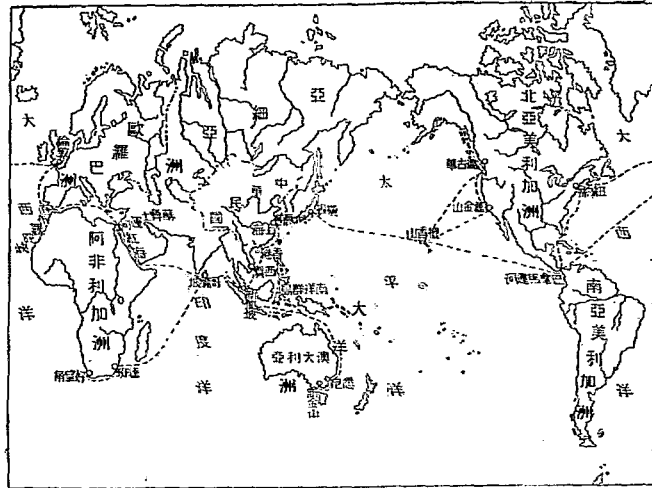
、大連等埠，叫北洋線；自上海而南，達鄞縣、臨海、永嘉、閩侯，思明、汕頭、香港、廣州等埠，叫南洋線。本國經營沿海航業機關之著名的，除招商局、三

北輪船公司外，有政記輪船公司、肇興公司、國民航業公司等。但實力不大，很難與外國經營的航業機關相敵。

中國的外  
洋航路

我國的外洋  
航路，大概可

分三路：(1)東行線，自上海東行，經過日本的長崎，更繞航大阪、神戶、橫濱，直達檀香山、溫古華或舊金山；更有經巴拿馬運河而達紐約的。這是亞、美交通的大道，現在往來最繁，將來發達，正未可限量。(2)南行線，自上海而香港，南經馬尼刺，或新加坡、巴達維亞，以達悉尼、新金山。這



路航洋外的國中 圖八十二第

是亞、澳交通的要道，我國因南洋華僑衆多的關係，往來此路素極熱鬧。(3)西行線，自上海而香港，西南行經西貢、新加坡、哥倫坡，過蘇彝士運河，出地中海，以達歐洲各埠；又有自哥倫坡西南，到非洲的達班和好望角的。這是亞、歐、非交通的要道，他的交通，雖沒有以上兩路的頻繁，但也有很古的歷史。本國經營外洋航業的機關，只有新加坡的和源號，爪哇的建源號，和仰光的雙德號三家，各有輪船四五艘，往來於南洋一帶。至於經營中、美間航業的中國郵船公司，因為虧累，已經停業了。

【備考】

我國的商輪，依據一九二九年（民國十八年）七月十七日上海時報的記載，略如下表：

招商局	輪船公司	隻數	毛噸數	淨噸數
		二七	五七、七六〇	三七、七〇九



三北輪船公司	一二二	三五、〇七一	一二二、〇二八
政記輪船公司	二二二	二七、五三三	一六、八七八
南華輪船公司	五	一二、六一一	七九、〇一一
東北航務局	二二二	一一、四三九	六、六〇八
肇興輪船公司	七	九、〇六九	五、四九三
其他各公司	四二四	二二三、一九九	一五七、九三二
合計	五二九	三七四、八八二	二五四、五五〇

〔問題〕

- 一 內河航路的通塞，關係於民生怎樣？
- 二 內河航權的喪失，有何損害？
- 三 沿海航業和外國航業，我國何以常落人後？

第三十一節 航空

中國的國  
內航空

我國飛機，在一二年內，已由軍用推而至於民用。初有交通部經營的京滬線，後來中、美合辦的中國航空公司，也先後開辦滬漢、漢宜、京平等線。滬漢線經過南京、蕪湖、懷寧、九江；京平線經過銅山、濟南、天津。漢宜、京平二線，都和滬漢線相聯絡。此外滬粵、宜渝……等線，不久也將開航。至於軍政部航空署所定分期進行的航空路線，已見前軍備中。

中國的國  
際航空

國際航空，在歐洲已很發達；我國於最近也已和德國漢沙公司訂立合同，不久即將舉辦中、德間的郵運。飛航。航線自上海至柏林，中間經過西伯利亞。每星期往返四次，每次單程約三天半。

【備考】

日本前有開辦福岡、上海間飛航的計畫，一九三〇年（民國十九年）三月，得到我國政

府的許可，曾在福州、上海間，試航一次。

〔問題〕

- 一 滬漢、漢宜、京平間的飛機往來，比較由水、陸往來怎樣？
- 二 我國爲甚麼要和美國合辦本國的航空事業？
- 三 中、德航空實行後，於我國政治、經濟上有何利益？

### 第三十二節 郵電

中國的郵  
便事業

我國從前官署文書往來，都由驛站傳送；民間書信，又有民設信局代遞。一八七四年（清同治十三年）

，始有國家郵便的組織。那時管理的權，屬於海關。後來逐漸發達，由沿海都會，推廣到內地各都會，始特設郵傳部以管理他。民國成立，改郵傳部爲交通部，全國郵務即歸管理。但民設的信局，仍多存在；各通商口岸，且有外國郵局——客郵，妨礙我國的主權。一九一四



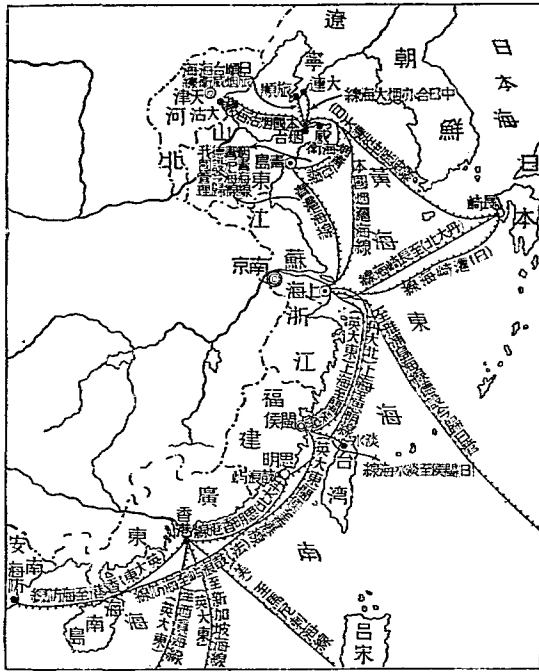
第二十九圖 中國航空郵票

年（民國三年）加入萬國郵政公會，一九二一年（民國十年）更與各國訂立萬國郵約，一九二三年（民國十二年）各國在華郵局，除日本於南滿鐵路沿線，不允撤銷外，其餘各國客郵，均照華府會議，一律收回。現計全國郵局，共有一萬餘所；郵件的傳達，分爲郵差、民船、輪船、火車、飛機五種；每年收發郵件，約在十萬萬件以上。

中國的電信事業

電信事業，可分爲有線電報、無線電報、電話等數種。我國的有線電報，於一八七九年（清光緒五年）始在天津、大沽、北塘等地試辦。一八八一年（清光緒七年）閩侯地方也實行敷設。翌年和丹麥大北公司訂約，在天津、上海間陸續敷設，由是逐漸推廣到各省。一八九二年（清光緒十八年）和西伯利亞

聯絡，直接與歐洲通消息。那時電報事業是官督商辦的；直到一九〇八年（清光緒三十四年），始收歸郵傳部官辦；現在則歸交通部管理。陸路電線總長約四萬九千多哩，電局共九百餘所，各省城和大多商埠，都有電線聯絡。近年西藏的拉薩、江孜間，也裝電線，可惜是英人擅設的；外蒙電線，增



線電底海的國中 圖十三第

設的也不少，可惜主權半屬俄人。至於海底電線，差不多都是英、丹兩國公司的私物，英國設有大東電報公司，丹麥設有大北電報公司。該兩公司和我國所訂的水線合同，在一九三〇年（民國十九年）滿期，我國和該兩公司重訂新合同，規定：1. 登陸權自新合同成立日起，以十四年爲限。2. 報費，每字中國應得五十生丁。3. 收發權由中國收回，並改懸「中國電報局」的招牌，地纜也至中國水線房開放。此外日、美、法等國，在我領海內，也有裝設水線的，現在也正謀收回。煙大水線和青島佐世保水線，是中、日合辦的。完全屬於我國的水線，只有煙沽線，煙滬線，徐聞海口線，和舊屬德國的煙青線，青滬線罷了。

無線電臺於一九〇六年（清光緒三十二年），始在清苑、天津、南苑間裝設，同時海軍軍艦也有裝置電機的，但僅應用於軍事罷了。外

人方面擅自設立的卻甚多，計日本有十一所，美國有五所，法國有四所，英國有二所，共二十二所。近年始由我國根據華府會議決案，賠償贖回。同時，我國自設的也日多，如南京、上海、崇明、定海、鄞縣、杭州、閩侯、思明、汕頭、廣州、青島、濟南、煙臺、大沽、天津、北平、瀋陽、蚌埠、



第 三 十 一 圖 真 茹 的 國 際 電 臺

蕪湖、懷寧、南昌、漢口、宜昌、萬縣、重慶、成都、宜賓、自流井、疏勒……等處，均已設臺通報；國際無線電臺，也在上海的真茹設大電臺，楓林橋設支臺了。

電話最早是倫敦東洋電話公司裝設的。該公司在一八八一年（清光緒七年）即得上海十八年期間電話的敷設權。後來各大都會陸續都裝電話了。近年更有長途電話的裝設，如平、津間，京、滬間，滬、杭間，濟、青間，津、瀋間，平、綏間，都已通話。無線電話之已裝設播音臺的，有南京、上海、杭州、天津、北平、瀋陽、哈爾濱、大連等處。

〔問題〕

- 一 加入萬國郵政公會，有何便利？
- 二 客郵的撤消，關係於我國主權怎樣？
- 三 電政權的收回，和撤消客郵一樣重要嗎？
- 四 國際通信電臺，在外交上的關係怎樣？



## 第十章 都市

都市的變遷  
和中國都市

人類生活進化，其利用自然以發展生活，也逐漸擴張。於是爲人類生活集中的都市，遂時有變遷。

常例，都市多位於交通便利之地。所以在海洋交通未關時，都市多在大河沿岸；待海洋交通發達後，則大都市多在海岸線上。我國據大陸而濱大洋，大陸上又江河縱橫，所以全國都市林立；沿海一帶更多大都市。

### 第三十三節 政治中心

中國的  
首都  
南京是我國的首都。  
國民政府和中國國民黨



南京圖二十三第

中央黨部，都設在此地。位當長江下流水陸交通的中樞。中山以爲此地有高山，有深水，有平原，在世界大都市中，很難覓得如此佳境。

【備考】

南京在三國時，爲吳的都城，東晉元帝和南朝宋、齊、梁、陳，也先後都於南京。南唐李氏，和明朝太祖、建文二帝又都於此。民國成立，臨時政府最初也設在這裏。後來中山先生辭臨時大總統職，袁世凱不肯接受國都設於南京的條件，始把國都移到北平。一九二七年（民國十六年）國民政府又議決以南京爲國都。四月十八日，南京國民政府正式成立。

實業計畫：「南京爲中國古都，在北京（今北平）之前，而其位置乃在一美善之地區，其地有高山，有深水，有平原，此三種天工，鍾毓一處，在世界中之大都市，誠難覓如此佳境也。……」

中國各省區  
的政治中心

我國各省的省會——鎮江、杭州、懷寧、南昌、

長沙、武昌、成都、康定、昆明、貴陽、邕寧、廣州、閩侯、北平、濟南、開封、陽曲、長安、蘭州、寧夏、西寧、歸綏、萬全、承德、永吉、龍江、瀋陽、迪化，以及蒙古的庫倫，西藏的拉薩，就是各該省區的政治中心。但北平、瀋陽、武昌、廣州，比較來得重要。

(一)北平——此地是河北一省的政治中心，也可視為北方各省的政治中心。以前曾設政治分會；現在全國副司令部，設在這裏。各帝國主義者，不肯放棄他根深蒂固的地盤——東交民港，所以國都南遷後，各公使館到如今還在這裏。

(二)瀋陽——此地是遼寧一省的政治中心，也可視為東北各省的政治中心。東北邊防司令駐在這裏。

(三) 武昌——此地是湖北一省的政治中心，也可視為長江中流各省的政治中心，以前也曾設立政治分會。

(四) 廣州——此地是廣東一省的政治中心，也可視為南方各省的政治中心。國民革命，策源於此；國民政府最初成立的時候也在這裏。

〔問題〕

一 我國何以要定南京為首都？

二 我國各省區的政治中心，何以以北平、瀋陽、武昌、廣州，比較來得重要？

第三十四節 經濟中心

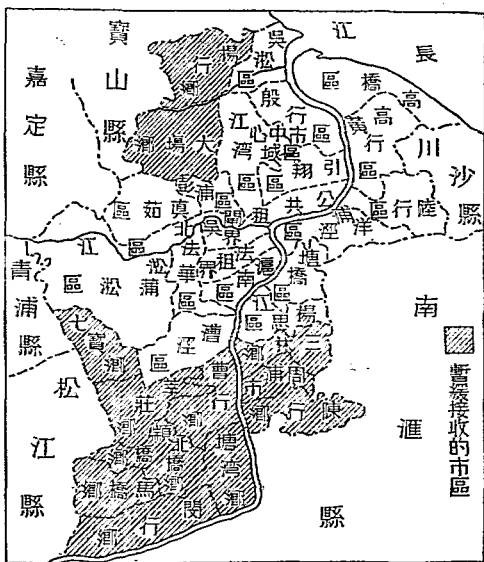
中國的經濟首都

上海是我國的經濟首都。貿易額對於全國貿易額的比例，常在百分之四五十以上；一九二九年（民國十八年）為六千九百四十四萬二千兩。但是今後不用中山改良上海為東

方大港的計畫，整治長江，另開新黃浦江，使泥沙問題，得一解決，並得比現在更深的水道，上海也終成爲僵死之港罷了。如果在乍浦、澈浦兩岬間，建築東方大港，此地也要受到影響。

次於上海的  
經濟中心

(二) 漢口——此爲長江中流最大商埠，有人稱爲「東方芝加哥」。一九二九年（民國十八年），海關稅收爲八百二十六萬三千兩，僅次於上海、天津、大連三處。如果



海上 圖三十三第

川漢、粵漢兩路築成，商業當更有發達的希望。

(二)天津——此爲華北商務的中心。一九二九年，津海關稅收，爲一千六百三十五萬一千兩（包括秦皇分關計算），佔全國第二位。尤其是羊毛，全國十分之九，都由天津出口。中山計畫的北方大港，就在他的附近，如果建設完成，天津的地位，將受影響。

(三)大連——此爲日本租借地，操東三省貿易的牛耳。我國設有大連關，一九二九年的稅收，爲一千二百八十三萬七千兩，居全國第三位。大豆一項，可以說是大連的生命。我國最近已在建築葫蘆島商港，將來可奪大連的地位而代之。

(四)青島——此地以對日貿易爲最盛。一九二九年海關稅收，爲六百六十七萬一千兩，居全國第五位。如果築高徐、濟順兩路，商業的繁盛，雖駕滬、津而上之，也無不可。

(五) 廣州——此為南方的大埠。上海開港以前，全國對外貿易，差不多是廣州所獨佔的；等到香港勃興，此地就有為香港壓倒之勢。但是能照中山計畫，改造此地為南方大港，香港有何不可戰勝呢？一九二九年海關稅收，為六百十一萬五千兩。

(六) 香港——此地雖割於英，但是仍舊是我國對外貿易的一個大門戶。他的地位，可以和上海相對抗。

除了上海和上述六個大埠以外，全國各商埠，都可視為經濟中心。唐山、自流井、浮梁、蚌埠、南鄭、襄陽、大理、包頭等處，雖然不是商埠，但其經濟上的地位，卻不在一般商埠之下。

〔問題〕

- 一 上海何以能成為我國的經濟首都？
- 二 上海在經濟上的地位，將來會不會動搖？

三 | 上海以外，我國還有那些大商埠？試說出其成爲大埠的原因

四 | 唐山、自流井、浮梁、蚌埠、南鄭、襄陽、大理、包頭等處的經濟地位，何以不在一般商埠之下。

### 第三十五節 文化中心

中國的北部  
文化中心

(一) 長安——此地在古代，曾爲國都九百七十年。所遺古蹟很多，可以考見古代的文化。現在有長安中山大學，設在這裏。

(二) 洛陽——此地爲古代的國都，也有八百四十多年。當興盛的時候，園囿之勝，甲於全國。有白馬寺，是中國開山第一古剎；有伊闕，多佛像和碑銘；在那邊，也可考見許多古代的文化。

(三) 北平——此地建都時代，除了遼、金以外，歷元、明、清三朝



，以到民國，共有七百多年。聲明文物，薈萃於此。國都南遷後，有人比爲日本的西京。故宮博物院，頗足供歷史上的研究。國立北京大學，是全國大學之最有聲望的。國立清華大學，和國立中央研究院的歷史語言研究所，也設在這裏。

(四)瀋陽——此地是滿清未入關時的都城。有文溯閣，藏四庫全書六千七百五十二函，近年有重印以廣流傳的計畫。有東北大學，是東北的最高學府。

此外甘肅的敦煌，曾發現六朝、隋、唐人所寫的卷子、書本和絹畫、繡品等很多，並有許多唐時所作的壁畫；河南的新鄭、安陽，也曾發現古物；山西的大同，有雲崗石窟，窟中滿雕大小佛像，是北魏時傾全國的力量，以歲入的一半而爲之的；山東的曲阜，有孔廟、孔林，是孔子的生地；也可稱爲北部的文化中心。

中國的中部  
文化中心

(一)南京——此地在古代，曾爲國都三百六十多年。六朝以來，文采風流，冠絕宇內。如今又爲國都。國立中央大學，國立中央研究院的天文研究所、氣象研究所、心理教育研究所、社會科學研究所，都設在這裏。

(二)杭州——此地在南宋的時候，建都歷一百四十多年，人口曾達一百萬以上。如今湖山勝景，仍能使四方人士，接踵而至，無異全國的花園。國立浙江大學，設在這裏。

(三)上海——此地爲經濟中心，同時也是文化中心。印刷業最發達，學校也最多。國立大學有勞動、暨南、同濟、交通四所。國立中央研究院，有物理、化學、工程、地質四研究所，設在這裏。

中國的南部  
文化中心

廣州是我國南部唯一的文化中心，此地自漢以來，久與外國通商，所以西洋文明傳入很早。人民政

治思想最爲發達，所以能爲革命的大本營。國立中山大學，是最高學府。國立中央研究院的歷史語言研究所，以前也曾設在這裏。

〔問題〕

- 一 我國的文化中心，何以有許多是古代的國都？
- 二 我國的文化中心，那幾處和經濟有關？

### 第三十六節 都市和人口

人口多少和

都市盛衰

一個都市的盛衰，可以在他人口的多少看出來。

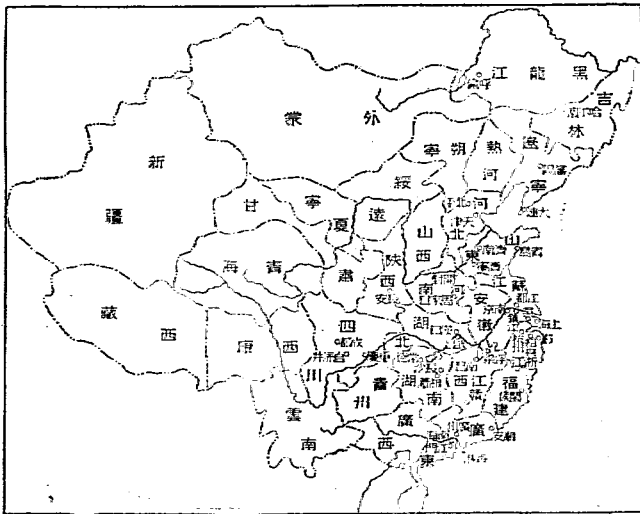
如長安在從前興盛的時候，人口有五十萬至一百萬；如今衰落了，就只有二十五萬。

人口在二十萬以上的中國都市

我國人口在二十萬以上的都市，不是沿海，便是沿大河的。於此更可證明都市和交通的關係。

茲將此項都市，列表於後：

沿海										位置	
江門	南海	廣州	香港	潮安	閩侯	鄞縣	上海	青島	大連	天津	都市人口
二〇萬	四五萬	一六〇萬	六六萬	二五萬	六二萬	四五萬	二七〇萬	二四萬	三五萬	七五萬	



市都國中上的以萬十二在口人 圖四十三第

沿			沿淮水	河黃沿			河運沿				
重慶	自流井	成都	周家口	濟南	開封	長安	紹興	杭州	吳縣	濟寧	北平
六六萬	五〇萬	八〇萬	二〇萬	三〇萬	二八萬	二五萬	四〇萬	七五萬	六〇萬	二〇萬	八五萬

沿遼河	江長										
瀋陽	江都	鎮江	南京	贛縣	浮梁	南昌	常德	湘潭	長沙	漢口	武昌
二五萬	三〇萬	三二萬	五〇萬	二〇萬	二五萬	五〇萬	二〇萬	二〇萬	二五萬	三五萬	二五萬

沿松花江	哈爾濱	三〇萬
------	-----	-----

沿黑龍江	呼倫	四〇萬
------	----	-----

〔問題〕

- 一 人口多少何以和都市盛衰有關？
- 二 我國人口在二十萬以上的都市，何以多在大河沿岸或沿海？

## 附錄——本書（一至六冊）的參考圖書

張寶平：自然地理學

張寶平：人文地理學

張其昀：人生地理教科書

竺可楨：氣象學

丁錫華：談天

林炯：魔法

聶文瀾：地震

謝家榮：煤

邁探先：棉

顧憲白：人類學大綱

阮湘：瘴氣

孫文：三民主義

孫文：建國方略

韓亮德：經濟地理與國際問題

楊東蓀：世界之現狀

楊東蓀：第二次世界大戰問題

鄭毓秀：國際聯盟概況

漆樹芬：經濟侵略下之中國

日本地理同志會：地理通論

日本三省堂：最近世界地理

日本三省堂：最近產業世界地理

龜井忠一：學生之世界地理

Huntington: Human Geog.

Howarth: The World About Us

Joseph, Martin: A Geography of Asia

Pinson and Schuchert: Textbook of Geology

Ward: Climate

Bramhes: Human Geo.

Phillip's: Modern School Commercial Atlas

Smith: Human Geo.

Dixon: Racial History of Mankind

Mil: International Geography

張其德著譯: I. Bowman's The new world (戰後

新世界)

顧爾亞著: Charles A. Hall's Roots (人口通論)

柯尼威著譯: Prof. J. A. Thomson's Outline of

Science (科學大綱)

陶履恭, 楊文海: 中外地理大略

張其昀: 中國地理大綱

張其昀: 中國經濟地理

吳承洛: 今世中國實業通志

董文, 張國維: 初中本國地理

中國基督教會: 中華騎士 (The Christian Occipue

tion of China)

屠思聰: 世界新形勢一覽圖

屠思聰: 中華最新形勢圖

日本三會堂: 最近世界地圖

地理雜誌

科舉雜誌 (地學專號, 地質號, 中國科學史料號等)

東方雜誌 (國際現勢號, 民族運動號……等)

國聞週報

時事月報

俄羅斯研究

民國日報: 不平等條約研究集 (十八年一月一日出

版)

其他



世界書局出版

# 初中本國地理

## 分科編制六冊

依照部頒初中地理暫行課程  
標準編輯 四冊各八角半

## 本書的特點

先用游歷法——以南京國都為起點

繼用鳥瞰法——每區一區作一總括

1. 根據民族主義講明本國風土人情

2. 根據民權主義講明政府施政方針  
與外交政策的地理背景

3. 根據民生主義講明衣食住行四大  
需要

插圖豐富實地攝取 建設事業最近調查

中華民國二十六年六月初版

初級中學 教科書 **初中地理(全六册)**

(第六册定價銀八角五分)

(外埠酌加郵費匯費)

編著者 杜 冰 鳳

校訂者 魏 翊 新 文 心

發行者 上海大世界書局

發行所 上海四馬路 世界書局



版權所有 不准翻印

C

4-1177



3119