

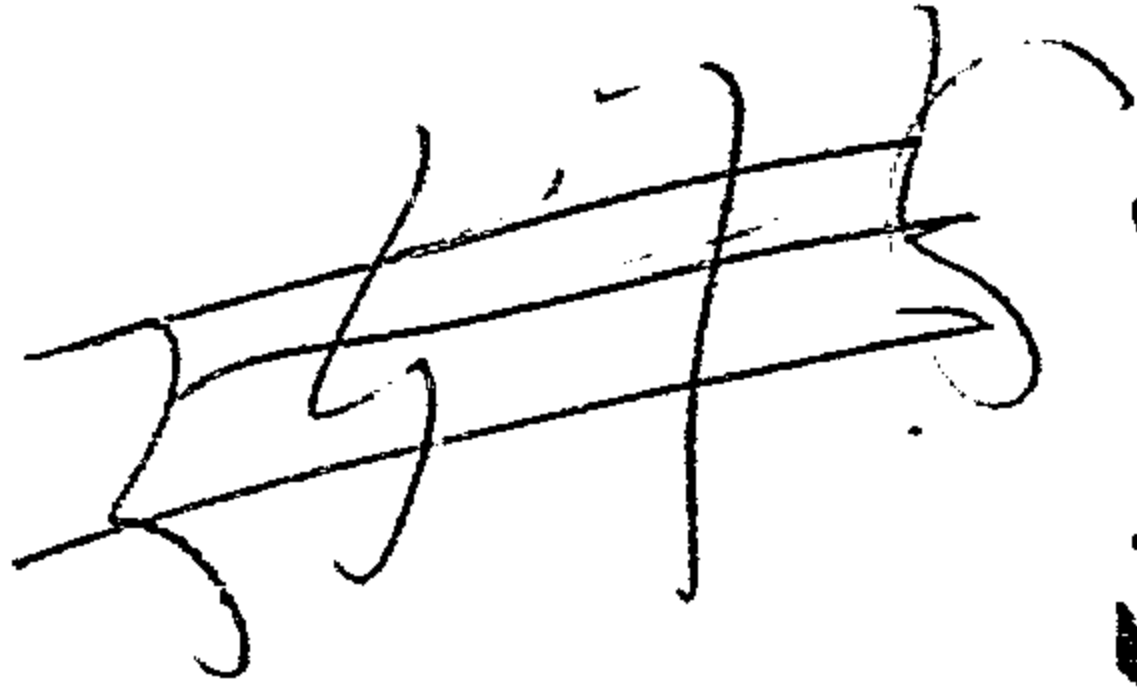
民國二十三年

安徽省縣災情報告書

6.8

安徽省災區籌賑會編印

365



MG  
DB3.66  
191



3 1762 2890 0

民國二十三年  
安徽省被災各縣災情報告書

編者言

本年安徽旱災奇重，據省府暨本會派員分赴被災各縣實地查勘結果，統計：全省六十縣，被災者，達四十九縣。被災田畝統計：一千八百一十六萬一千四百二十六畝。稻米損失統計：五千零四十八萬九千三百五十六石。價值損失統計：二萬萬八千餘萬。災民人口統計：八百七十一萬八千五百四十一人。據耆老言：雖前清咸豐六年之大旱，無此酷烈！誠亙古罕見之奇災也！茲特將本省被災實況，彙集成書，報告海內外慈善家：請念垂鑒災民，解囊施賑，其功德勝造九級浮屠也！本會謹代災民九頓首以請！

安徽省被災各縣災情報告書

編者言

民國二十三年安徽省被災各縣災情報告書

目錄

災區攝影

被災各縣災况調查表

第一二三四五六七八九十行政區被災各縣報告文電

本會乞振文電

委員長許世英

副委員長王揖唐

柏文蔚

常務委員徐國治

李振亞

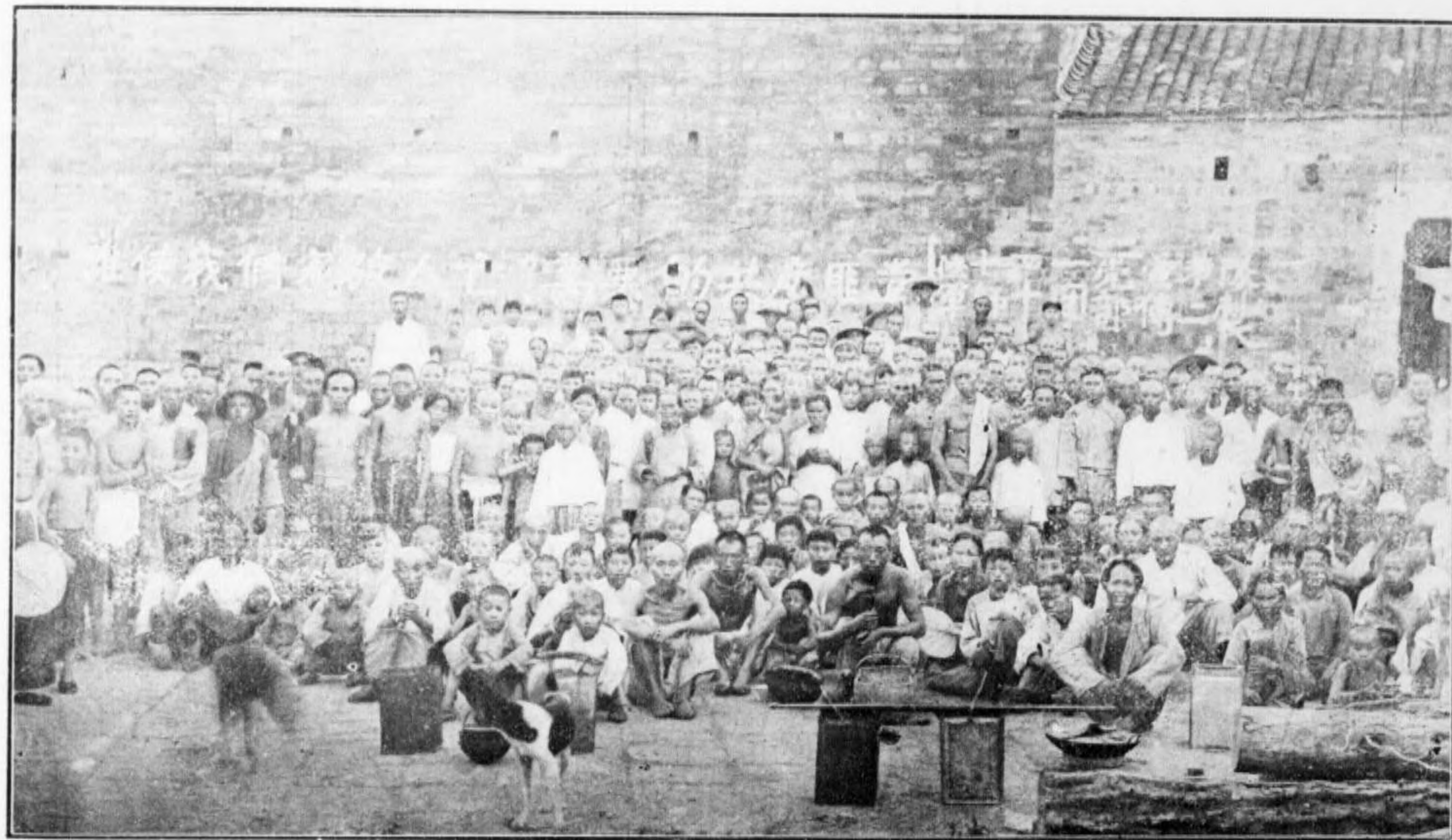
郭杞人

方時簡

孫傳瑗

孫發緒

竇希文



至德縣匪旱兩災第二難民收容所難民之慘影 二十二年八月



玉德縣區乾菜之情形  
年三月



玉德縣區乾菜之情形  
年三月



郎溪縣稻禾枯萎之攝影



郎溪縣道殣之慘狀

郎溪縣蓄水大塘久旱龜裂之攝影



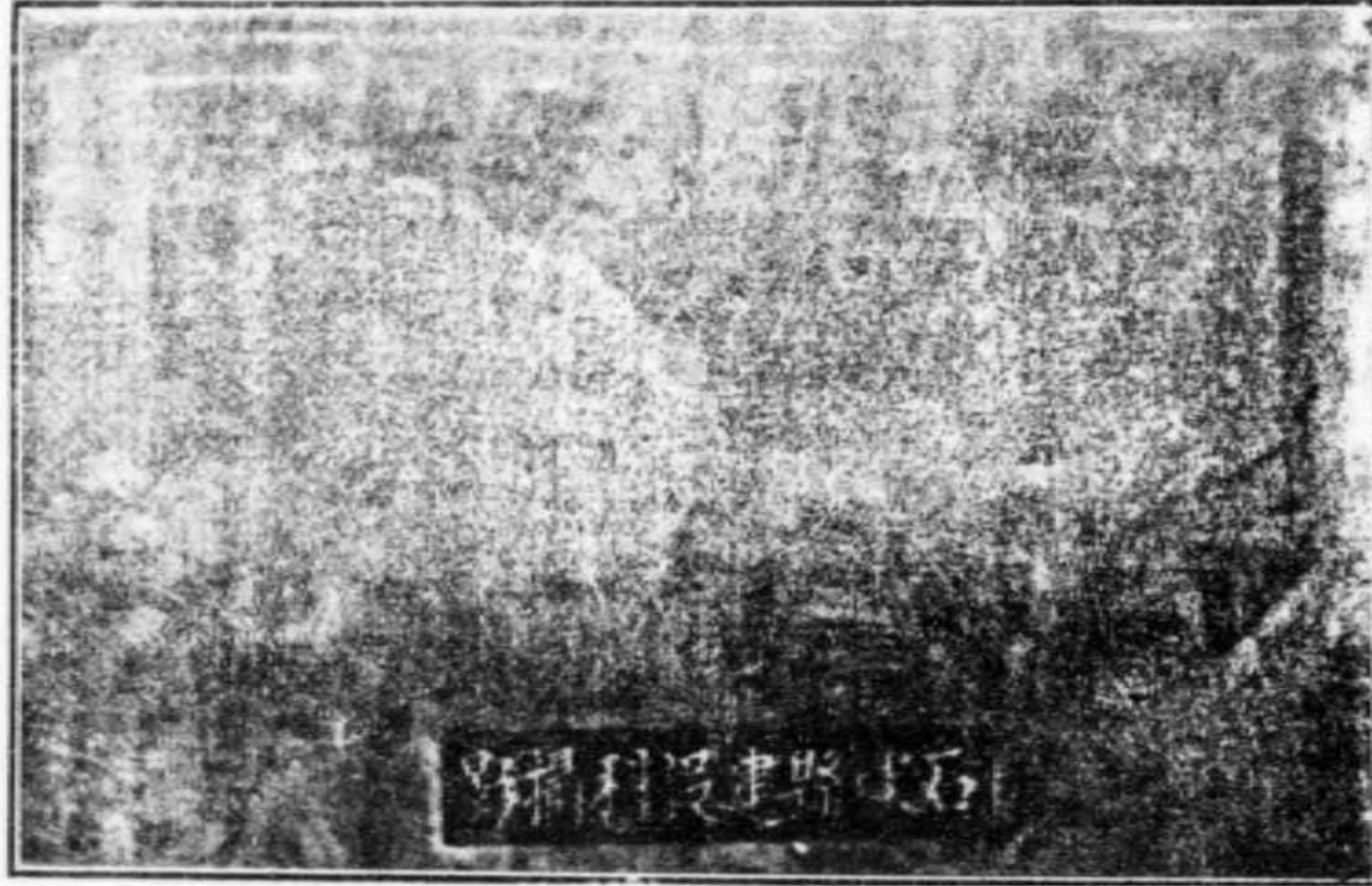
狀慘之餐風宿露民災縣溪郎



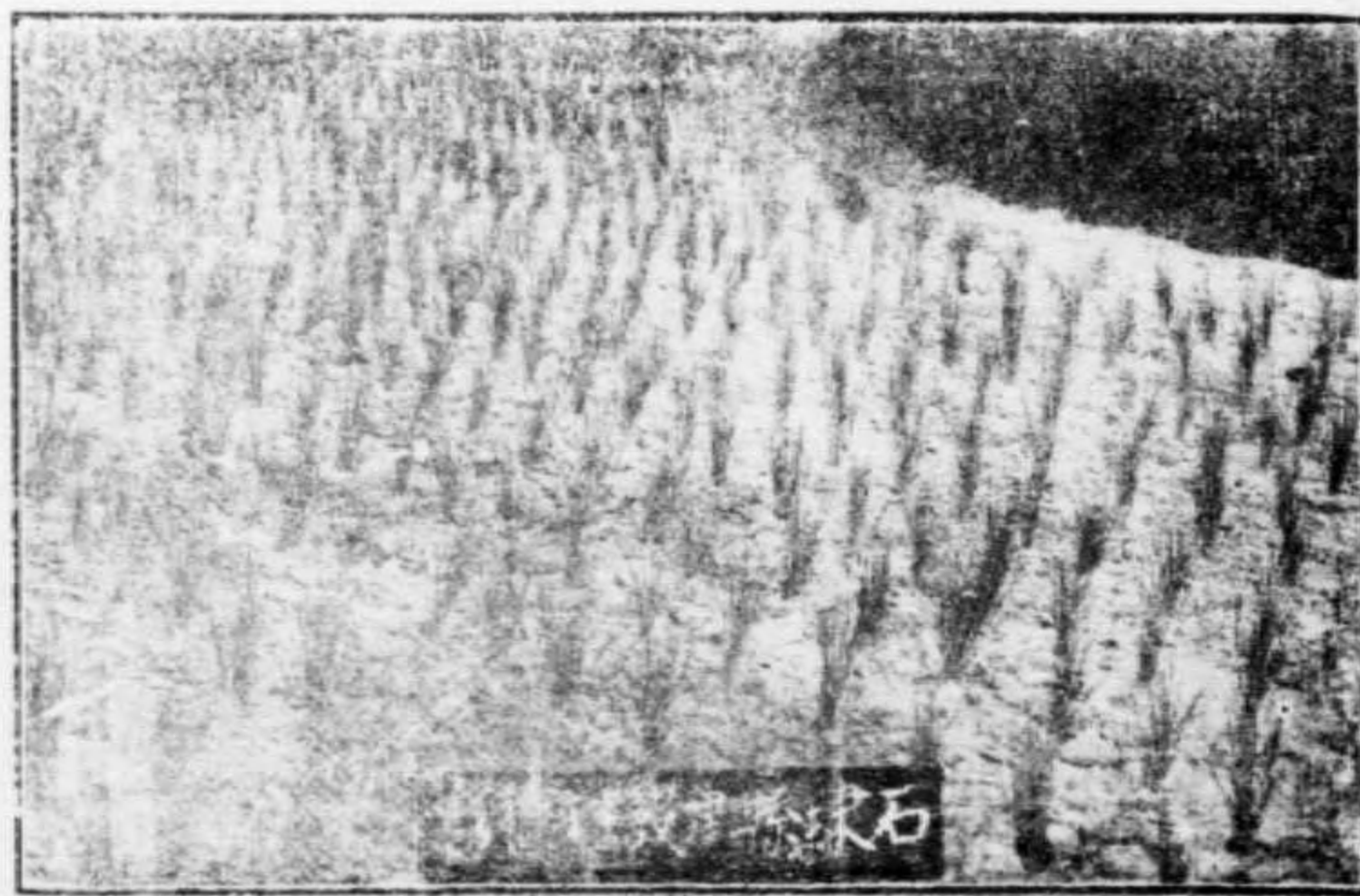
狀慘之食乞民災縣溪郎

狀慘之離流民災縣溪郎

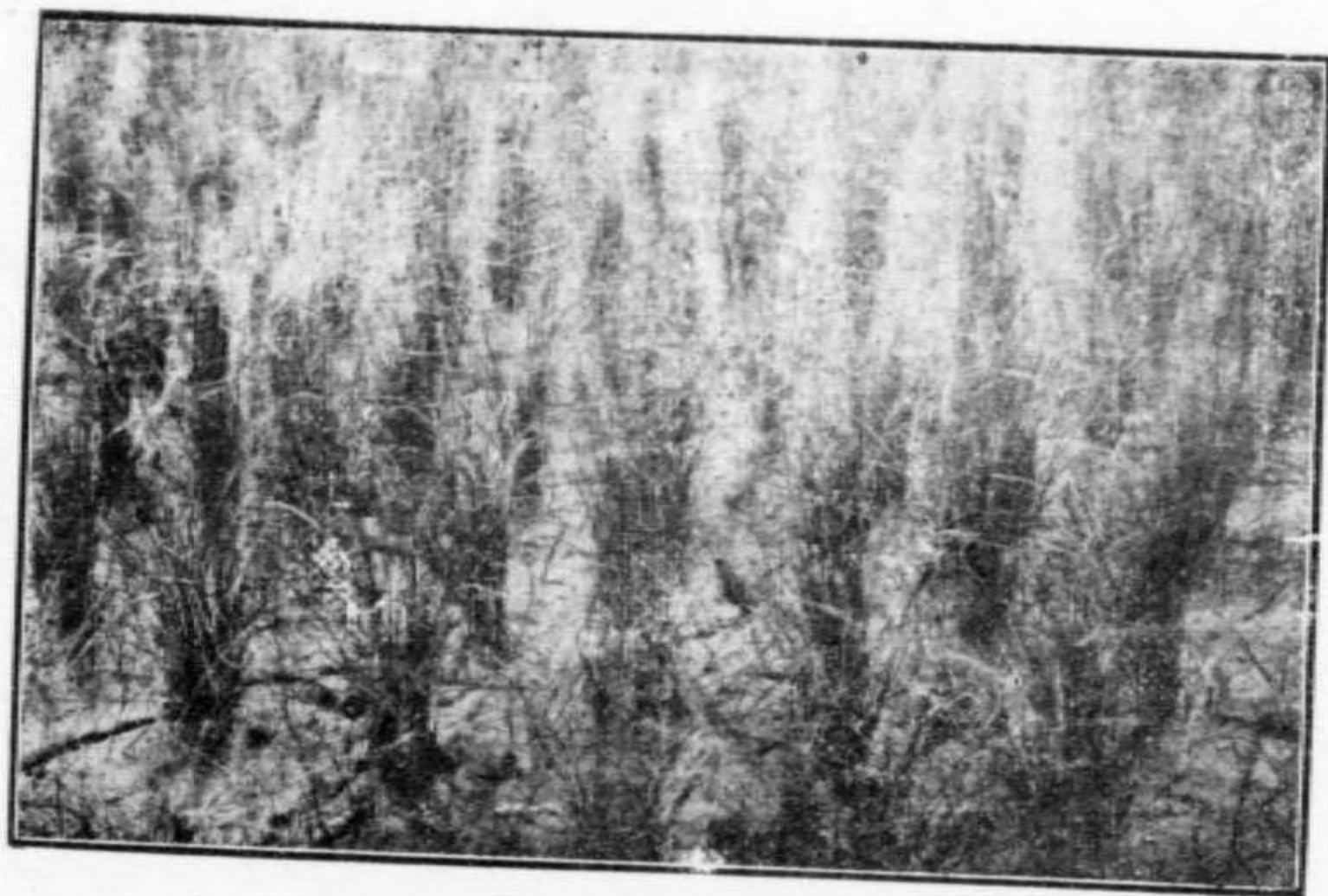




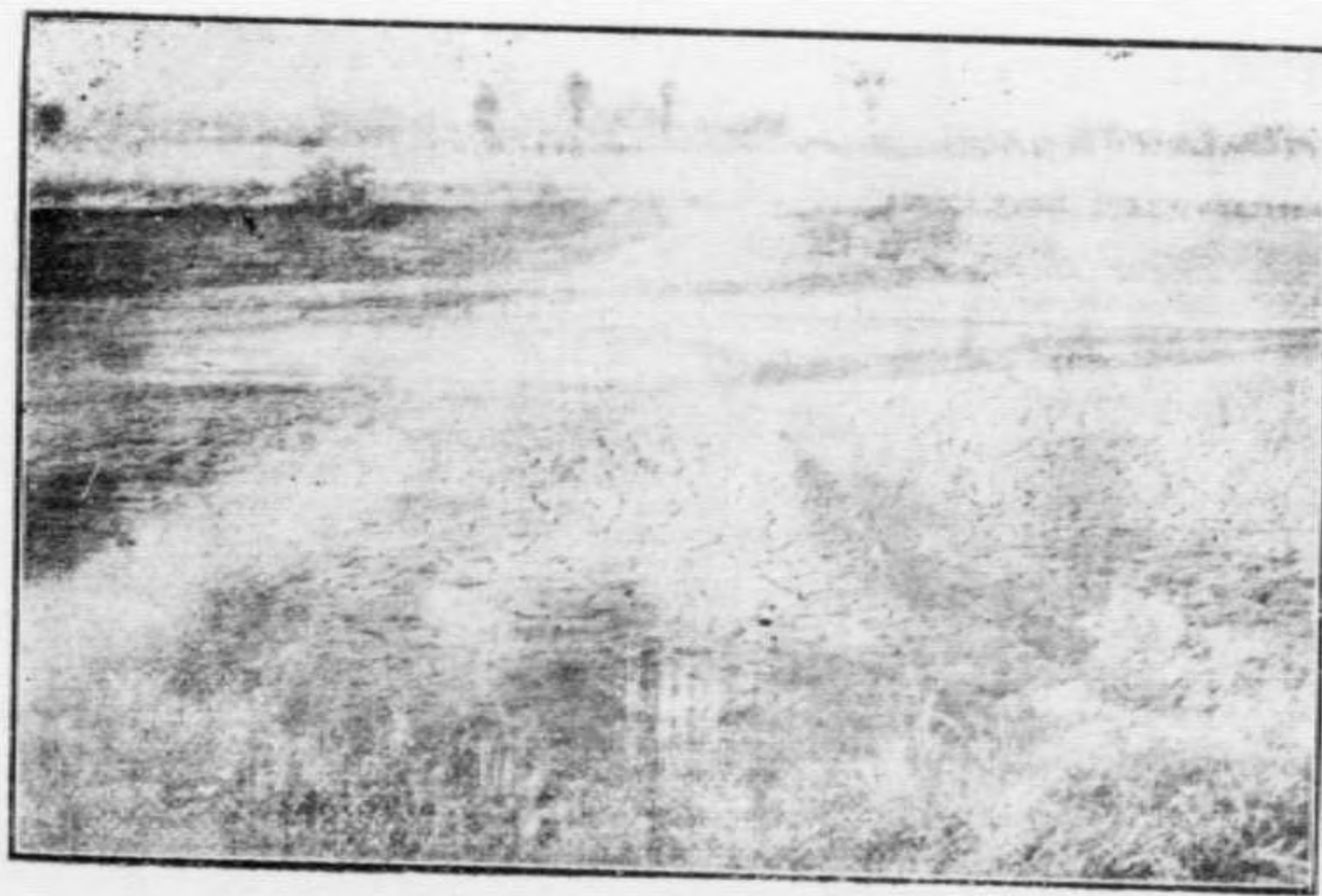
狀慘之餐風



狀慘之離流

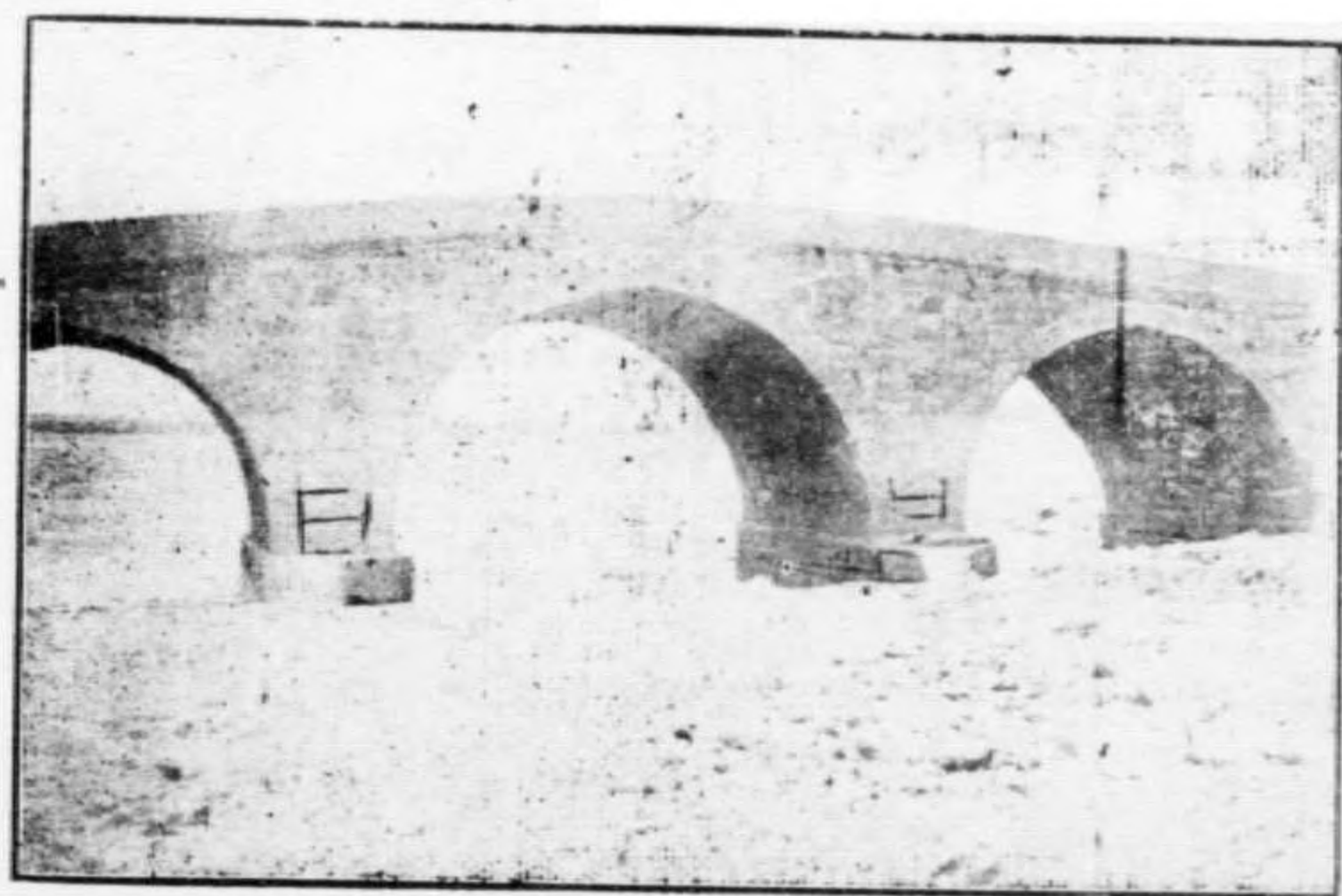
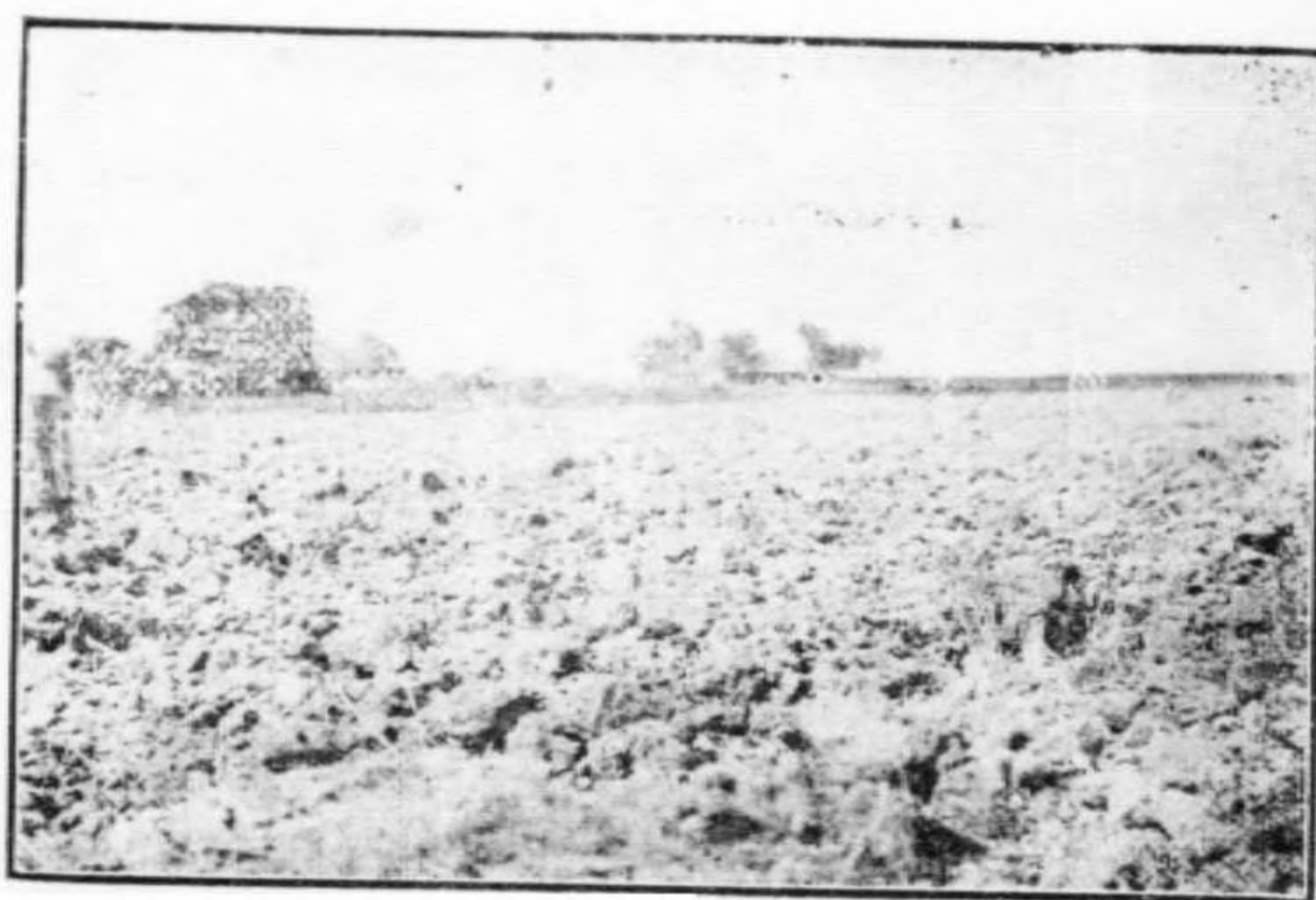


石城外故院禾苗枯萎之狀



石城縣塘堰涸竭之攝影

全椒縣第五區破山口  
被旱未插秧之田畝



全椒縣第一區興塘壩  
橋下禾苗枯萎之攝影

旌德縣農田龜裂  
禾苗枯萎之攝影



# 安徽省災區籌賑會調查各縣旱災報告表

縣名	被災田畝	被災人口	損失農作物量數	旱災
懷甯	二六四·七六〇 <sup>畝</sup>	四〇二·五三〇 <sup>口</sup>	稻 五二九·五二〇 豆黍雜糧 一三二·二八〇	旱災
潛山	一六〇·〇一三	一〇七·五二六	稻 二八〇·〇〇六 豆黍雜糧 八〇〇·〇〇六	旱災
桐城	二九八·五五九	七五八·二〇〇	稻 一,一九四·二三六	旱災
望江	二二二·二三四	一七五·七九八	稻 八八八·九三六	旱災
宿松	三五〇·三三七	二五五·八〇〇	稻 七〇〇·六七〇 豆黍雜糧 一七五·一六八	旱災
太湖	二四九·七五〇	三三二·〇〇〇	稻 四九九·五〇〇 豆黍雜糧 一二四·八七五	旱災
蕪湖	一一·三〇〇	九·八〇〇	稻 四五·二〇〇	旱災
當塗	七二·〇〇〇	四一·四〇〇	稻 二八八·〇〇〇	旱災



安徽省被災各縣災情報告書

舒城	二五五·三五二	一四三·八〇九	稻 豆黍雜糧	五二〇·七〇四 一二七·六七六	旱災
合肥	二,七五五·三五二	一〇三·六〇〇	稻 豆黍	五二〇·七〇四 一二七·六七七	旱災
六安	一,〇九〇·四七九	三五六·三三九	稻 豆黍雜糧	一,六三五·七一八 五四五·二三九	旱災
立煌	九二·一三〇	一四一·九五二	豆黍	一三八·一七五	旱災
銅陵	九二·五八四	七三·一〇九	稻	三七〇·三三六	旱災
巢縣	三八〇·三八四	二六〇·〇二五	稻	一,五二一·五三六	旱災
廬江	七八七·四〇〇	三四四·〇〇〇	稻 豆黍雜糧	一,五七四·八〇〇 三九三·七〇〇	旱災
無為	三七二·九三五	二四一·二二〇	稻	一,四九一·七〇〇	旱災
南陵	三三六·七〇二	一八九·〇二九	稻	一,三四六·八〇八	旱災
繁昌	一〇四·八〇〇	七二·二〇〇	稻	四一九·二〇〇	旱災

安徽省被災各縣災情報告書

和 縣	全 椒	來 安	滁 縣	霍 邱	定 遠	鳳 陽	鳳 台	壽 縣	霍 山
二五七·五七七	四一五·〇五九	一五〇·七七二	二七五·九二八	一,三〇二·七五九	一,〇一〇·〇九五			八九七·五〇〇	一九八·四〇〇
八六·六〇〇	二〇九·七七〇	七二·一九〇	三五·〇〇〇	二五九·五五六	一七五·〇九二			一九八·〇八〇	一〇三·六七八
稻	稻 黍 雜糧	稻 黍 雜糧	稻 黍 雜糧	稻 黍 雜糧	稻			稻 黍 雜糧	稻 黍 雜糧
一,〇三〇·三〇八	六,九一七·六五五 二,三〇〇·五八八	一四九·五〇八 四九·八三六	四一三·八九二 一三七·九六四	一,九五四·〇九五 六五一·三六五	一,五一五·一二四 五〇五·〇四七			一,四九六·二五〇 四九八·七五〇	三六六·八〇〇 九九·二〇〇
旱災	旱災	旱災	旱災	旱災	旱災	同上	旱災調查員尙未查竣 一俟復到再行填列	旱災	旱災



安徽省被災各縣災情報告書

太平	石埭	青陽	至德	東流	貴池	盱眙	天長	嘉山	含山
六三·六四六	四〇·〇二二	一〇三·四〇三	二二·〇〇〇	八〇·〇〇〇	一五八·八九〇	二〇三·三二〇	一，九六〇·三〇〇	一一九·六五四	一四一·五〇〇
三二·三六二	二九·七九四	六二·六六〇	六二·〇〇〇	一一二·四〇九	二三四·一〇〇	一八四·四〇〇	一五〇·二〇〇	八一·九六四	一二七·二〇〇
稻	稻	稻	稻 黍 雜糧	稻 黍 雜糧	稻 黍	稻 黍 雜糧	稻	稻 黍 雜糧	稻 黍 雜糧
二五四·五八四	一六〇·〇八八	四一三·六一二	三三·〇〇〇 一一·〇〇〇	一六〇·〇〇〇 四〇〇·〇〇〇	三一七·九八〇 七八·四九五	三〇四·二〇〇 一〇一·六六〇	七，八四一·二〇〇	一七九·四八一 五九·八二七	二九五·〇〇〇 七三·七五〇
旱災	旱災	旱災	旱災	旱災	旱災	旱災	旱災	旱災	旱災

安徽省被災各縣災情報告書

宣 城	七七八・〇九〇	三四七・四五〇	稻	三, 一一二・三六〇	旱災
甯 國	二四四・三四五	一〇四・八〇五	稻	九六一・二〇〇	旱災
績 溪	八七・八〇〇	一〇九・一四〇	稻 豆黍雜糧	四一・七〇〇 一三・九〇〇	旱災
涇 縣	四二六・二二〇	一八九・二七〇	稻 豆黍雜糧	四九二・四四〇 一二三・一〇〇	旱災
旌 德	一一五・四〇〇	三三二・三〇〇	稻 豆黍雜糧	二三〇・八〇〇 五七・七〇〇	旱災
廣 德	三六二・〇六七	一一八・八五九	稻	一, 四四八・二六八	旱災
郎 溪	二八七・八一	一一二・二〇四	稻 豆黍雜糧	五七五・六二五 一四三・九〇五	旱災
休 甯	一七八・一九〇	一二五・五七八	稻 豆黍雜糧	二六七・五六五 八九・〇九五	旱災
歙 縣	三二八・七一〇	三〇〇・六五七	稻 豆黍雜糧	四九四・五六五 一六四・八五五	旱災
黟 縣	一〇〇・五二九	四四・三四一	稻 豆黍雜糧	一五〇・七九三 五〇・二六四	旱災

合計	祁門	說明	
一八,一六一·四二六 <sup>畝</sup>	一四八·七五九	八,七二八·五四〇 <sup>口</sup>	七二·六六八
稻 五〇,四八九·三五六 豆黍雜糧 六,三一二·六五一	稻 一〇三·八五四 豆黍雜糧 三四·六一八	旱災	旱災
<p>一、損失稻穀豆黍雜糧數量以担為單位每担以百斤計算</p> <p>一、水稻以市價三元四角七分平均價值估計一萬七千四百零二萬五千二百六十七元豆黍雜糧芝蔴高粱落花生山芋等類以平均價每担五元計算約值三千一百零六萬六千三百八十元此外棉麻菸草之代價約值一千二百萬元合計共損失二萬一千六百四十七元至間接受受之損失如種苗肥料及其他損失之代價尙不在內</p> <p>一、鳳陽鳳台二縣調查員尙未報到表列各欄係按懷甯至祁門四十七縣統計</p>			

第一二三四五六七八九十 行政區被災各縣報告文電

第一行政區被災各縣

一、懷甯縣受災實況

八月七日，懷甯縣長孫需芳呈本會陽電，撮要如下：

「查本縣一二兩區，地濱長江，夙患洪水，三至七區，境多岡陵，恆虞旱魃。今歲自入霖以來，新禾待長，望雨方殷，詎竟奇熱奇旱，如火如荼，迄於交秋，已逾兩月，卒無霖雨，遂致塘竭魚枯，田疇龜裂，禾苗焦萎。沿江圩田之苗，秀而不實，雖引澆而難週，近山岡田之禾，稿如細絲，欲重而無自，是以旬日之間，災象尤為慘酷，彌望則赤地無邊，舉步則積埃沒脛；縱令從茲能透雨澤，實已莫挽奇告。即擬改種旱糧，又苦無力購種，蓋以米價飛騰，糧儲告乏，日食猝感困難，生機已瀕絕境。綜計全縣受旱地畝，已達十之七八，被災人

安徽省被災各縣災情報告書

口，共約四十餘萬；其赤貧絕食者，亦在四分之一以上。」

又懷甯大豐鄉今年被災尤重，茲據該鄉司馬保災民操竹軒汪鑑波等呈本會文如下：

「自舊歷五月初，迄今月餘，未見霖雨一滴，加以烈日狂風，耗水為尤甚，以致區內塘塢貼水無存，所植禾苗，枯槁殆盡，其旱種遍抽白穗，晚禾均變紅齏。不惟涸水無以灌溉，即飲水亦將斷絕。查司馬保田畝數額，僅達四千，而七千餘口之生活，惟期秋穫是賴，別無其他出產。」

又懷甯大豐鄉土橋保災民汪福龍鄭景棠等呈本會文如下：

安徽省被災各縣災情報告書

八

「入夏以來，兩月未雨，加以烈日狂風，耗水尤甚，前一日間，塘堰較優之處，尚有人力手車，可以灌溉，近來塘堰均已乾裂，非特無水可澆，即飲水已將斷絕。水災以後，元氣未復，豐稔之年，尚有十之八九，不能自給，茲則禾苗盡枯，旱梁小麥亦皆枯槁如焚，即令此時得雨，而節令已過，於農事毫無補益。」

又大豐鄉觀音保農民謝道藩陳百福等呈本會文如下：

「觀音保附山而居，高岡爲田，全民生活，惟賴農田米穀收入而已！一季不登，而一年之生活，即屬無著，本年自廢歷四月二十一日大雨以後，五月十二月，得微雨一次，境內無深澤大川，農田澀澀，諸賴塘水，今已亢旱五十餘日，塘水早已車涸，高田禾苗，盡成焦枯之草，低田脫水較遲，田土龜裂，苗將結穗，被旱傷殘，不能成實。」

又懷甯第七區聯保主任范壽山李龍光等早本會文如下

「本區位懷甯西隅，三分之二是山，三分之一近河，

歷年以來，不被山洪沖潰，即受江潮漫漲，人民痛苦，不堪言狀。今年自交夏以來，旱魃爲虐，兩月不雨，靠山之田，因塘堰早涸，無自灌溉，禾苗盡成枯槁，一火可焚，至濱河之處，雖能勉爲灌溉，而受烈日暴風之熾騰，亦感旋車旋乾於無補；間有一二未槁之苗，其含苞者，亦不能發秀，即發秀者，亦難以結實，滿隴白秕，遍野黃草。」

又懷甯縣旱災救濟委員會常務委員張伯衍張蔭森等呈省府文如下：

「本年自入夏以來兩月未雨，奇災已成，近各區報災者，已紛至沓來，咸稱高岡之處，塘堰已乾，無從灌溉，禾苗盡成枯槁，低窪之處，雖濱近湖河，而水落路遠，車水灌澆不及，且受烈日熾騰，徒增旋車旋乾之浩歎，禾苗雖未盡死，大都秀而不實。新穀既無收成，陳糧早經告罄，若不設法救濟，勢必全民奔潰，一至莛而走險，則秩序何以維持。」

又第一區行政督察專員徐沛甫（八月十日）電省府

民獨各廳暨本會陳述視察災區望江懷甯宿松潛山桐城太湖等縣被災嚴重情形，大致相同，摘錄電文如下：

「本年自入夏以來，亢旱不雨，禾苗枯槁，迭令各縣長防旱，以藉圖補救，並經分別呈報在案。茲據望江，懷甯，宿松，潛山，桐城，太湖等縣長囑地方各機關，各法團，呈報受災情形皆大致相同。經專員親往望江太湖各區視察，並派員分赴懷甯桐城宿松潛山履勘，有六十日未雨者，有四十餘日未雨者，岡田已屬無救，夾臨河湖之處，又因水源涸竭，補救甚鮮，現屆秋節，天仍不雨，秋收絕望，陳糧又罄，農民棲皇覓食，終日難得一飽，鳩形菜色，觸目皆是，甚至於因饑餓難忍迫而自盡，情勢既趨嚴重，險象亦復叢生，瞻念前途，實深危慮。」

## 二、桐城被災實況

桐城縣縣長虞育英八月十三日呈本會文，撮要如下：

「桐城地勢，東南低下，西北高聳，低下圩田，濱江

安徽省被災各縣災情報告書

濱湖者，僅居十分之一，其餘俱屬岡田，高下懸殊，距離且遠，絕非江湖之水所能灌溉。平昔灌溉，仰賴河塘溝渠，蓄水之量，均計可供三次灌溉，往日每灌一次，可保十餘日，三次可保四十日。禾苗自插栽以迄收穫，不過八十餘日，而灌溉開始，又多在插禾之一月後，桐城歷來狀況，但得春水充足，霽伏之間，再降兩次透雨，即不至成演旱災，無如本年霽伏之間，計及兩月，每日驕陽當空，酷熱均在百度以上，樹葉黃落，青草枯死，引水灌田，三寸之水，隔日即涸，往歲可供四十日救濟者，今則僅及十日。以故田中農產物，一律由青而黃，由黃而紅，最近則縱橫二百里，一炬可盡，水源既無處可覓，即思補種旱糧，而田土堅硬如石，不獨不能犁種，種亦不生，生亦必死，此種狀況，誠百年未有之奇災。而奇災之中，民生痛苦之狀，耳不忍聞，目不忍視，且非言語所能形容，謹略陳大端如下：

一 民食缺乏 統計全縣人口，略及百萬，每

月每人食米合老幼計算，最少需米一斗，總計月需十萬石。自現在起至明年麥熟止，為時十個月，即需米一百萬石。除圩田收穫及食儲業戶存米，略言約二十萬石，即全縣人民八個月，均在飢餓之中。平時貧苦農民，食糧不全仰給於米，春夏雜以二麥瓜蔬，秋冬雜以豆黍山芋，本年奇旱所及，不獨禾苗枯絕，即瓜蔬豆芋一無成長。時值交秋，而災民已十九斷食，秋風一起，冬令隨至，飢寒交迫，凍餒以死者，將及數十萬，此民食缺乏之可痛者一也。

二 現金斷絕，現在交通便利，轉運非難，產米之區，尚非少數，目前米價，每元可購斗餘，來源未斷，如果有錢購食，尚不至發生嚴重危險，無如社會破產，已臻絕境，目前城市之中，有無相通，雖銀元數枚，而不可得，鄉村之中，雖銅元

數枚而不可得，往歲米售數升，而民能今食，得則米售斗餘，而民將餓斃，則現金之有無，實為絕大關鍵，此現金斷絕，可痛者二也。

三 耕牛垂盡，當人民救死不暇之時，耕牛問題，似非重要，不知農以耕為本，耕以牛為重，農人之視耕牛，等於第二生命，往年旱災，不可得穀，猶可得草，今歲則禾苗稂草一律枯死，貧民無錢購米，安得有錢購草，無草飼牛，勢將賣牛以度生，或且殺牛，以苟延殘喘。推廣所及，必至全縣十餘萬耕牛，無法生存。轉瞬即屆種麥時期，無牛耕田，麥收亦將無望，此耕牛垂盡，可痛者三也。

其次：則少數饑民近已無鹽可食，無水可飲現時則垂斃於烈日之下，再遲則必死風雪之中，老弱填溝壑，壯者挺而走險，奸民煽惑，尚可執法以繩，愚民垂死蠢動，將何以善其後。

又虞縣長儉（七月二十八日）電：「查屬縣，入夏以

來，五十餘日，滴雨俱無，猶復烈日當空，南風不息，土地乾裂，禾苗枯死，近日雖得陣雨，然數分鐘即止，雖雨等於不雨。」

又桐城第六區區長施從梧等麻（八月六日）電：屬縣四境，兩月不雨，南鄉被旱尤甚，水旱枯竭，禾苗一望成灰。」

又桐城第三區區長徐瓊麻（八月六日）電：「歙區自栽秧至今，滴雨未降，兩月以來，酷日常蒸，河流斷絕，塘乾壟涸，車灌無從，田土龜坼，查勘各鄉保，如：火舖岡，釋陽岡，陽和岡，演武亭，寺莊溝，官山，孔鎮，夜叉坂，蔡家店，朱家橋，南門坂，雙河坂，三楓泊，青竹澗，郭家墩，宋仙嘴，錢家橋，白兔河，等保，早稻適當放穗，穗出盡白，遲至恰值胚胎，均行槁死，秋收至此絕望，數萬農民，遭此浩劫，棄田拆屋，鬻女賣妻，合村不起烟火者有之，服毒懸樑自盡者有之，臥哭田邊自殺者有之，種種慘劇目擊心傷。」

#### 安徽省被災各縣災情報告書

又桐城救旱委員會元（八月十三日）電：「桐城縣自東南至西北，縱橫約二百餘里，山地佔十分之九，半月不雨，田即龜坼，一月不雨，禾即枯槁，本年天降奇災，入夏後不雨已兩月有餘，高原乾燥，低窪涸竭，彌望數百里，紅苗白穗，一火可焚，四境秋收，完全絕望。閭閻人口，一百十餘萬，現則因旱無食者，已達五十餘萬，貧民自殺者，日有所聞，來日方長，何堪設想。」

又桐城北鄉公民姚孟振等呈本會文：「本年旱災，屬縣最甚，而北鄉地勢，西起挂車山，北至峽石，東至洪濤山，三面環山，皆高峯峻嶺，其中支分脈別，岡巒起伏，蜿蜒而下，各近百里。與西南東三鄉接壤，前清分爲三鎮，計共四十一保，人口二十六萬餘。山保佔多數，如北一鎮，北峽關，吉冲嶺，麻篤山，瓶丕山，投子岡，適冲舖，魯祺山，土銅山，南掘岡，走鳥鎮，石牛頭，十五里坊，北二鎮，龍旺山，挂車山，演武亭，火舖岡，寺莊溝，蔡家店，石井舖，北三鎮，釋陽岡，官山，陽和岡，郭家墩，宋仙嘴，錢家橋，各保所有田地，半月



不雨，田即龜坼，其餘各保，亦錯綜山間，保之前後左右，平日田水，全仗塘堰壩壩，而河身淤淺。水源短促，半月不雨即斷流，一月不雨，即斷泉，今天早已兩月有餘，洵挖無方，車澆無術，積至今日，百里一望，禾紅穗白，一火可焚。」

## 二 望江縣被災實況

旅省望江旱災協濟會余領士王觀亭等呈本會望江被災實況及闢荒經過文如下：

(甲)最近災情：望江縣員雖小，亦分五區，山田占最大多數，而皆散在二三四五等區，故二三四五等區，除五區有少數圩田外，均係山田，惟第一區之圩田占多，山田占少，(第一區所屬，惟三冲十里地方，係屬山田，其餘均係圩田，)本年旱災，山田受傷最早，而圩田較遲，故當代主席等查勘之時，山田禾苗，雖早經稿盡，一火可焚，而圩地之禾，則尚餘綠色，且當時查勘，係由華陽而至城南，是僅及於第一區近水之一線，不但二三四五等區

，未嘗普遍，即第一區所屬三冲十里之山田，亦並未往查，故所見皆圩田之禾，而未及山田之禾，由此類推，而縣山田與圩田略同，認為秋收有望，則未免離事實太遠，事隔多日，因風狂日烈，日甚一日，致向之尚餘綠色者，今亦萎黃殆盡，無復生機可望。」

(乙)闢荒經過：望江夙稱貧瘠，雖豐稔之歲，除最少數富戶外，均鮮蓋藏，然通常穀食，猶及於暮春，而繼以麥食，麥食猶及於盛夏，而繼以瓜蔬，本年因縣府嚴催歷年陳欠，及本年上忙，遂不得不將積存之穀，賤賣完糧，幸麥尚有秋未形竭蹶，詎入夏久旱不雨，瓜菜全無，初尚勉強掙扎，繼因災區廣闊。羅掘無門，官紳又未及代籌，遂不免急不暇擇，此望江災民先期發生恐慌之大原因也。七月三十一日，有災民四五百人入城，分向龍堯卿家蕭慶興店乞食，龍各給粥一餐，蕭各給銅元十六枚，(實則得粥者並未得錢，得錢者並未得粥。)不料鄉間傳說，謂各乞食者，得粥一餐，及銅元十六枚，驚為異數，風聲所播，遂於本月一日。有千人左右之災民，由小北門入城乞食。

，復由龍各給銅元六枚而去，歸途路過小北門城口張金銘麵店，有少數婦孺，向之乞食，因毫無所獲，遂自由爭取圓麥，裝入衣袋而去，聞共取去數石之譜，至二日傳訛更甚，聚集災民愈多，遂有二千人左右，仍由小北門入城乞食，甫入城，見有保安隊兩名，荷槍守衛，疑係張金銘特地請來，其實係城門守衛，一時大動公憤，不由分說將張家小麥芝蔴衣物等，擄取一空，張家距保安隊駐處，並不甚遠，但饑民騷動許久，並未見派兵彈壓，故得從容取運，揚長自去。三日晨縣府得報，又有數千人來城乞食，遂命將各城緊閉，一面令保安隊登城防守，未幾饑民果至，見城門已閉，不免譁譟，結果公推代表，要求開城，一時人多嘈雜，有高呼再不開城，即將城門燒毀，時縣長已上城，城上保安隊一聞此語，立即開槍，即有一老婦約五十歲及一幼童，約十三四歲，應聲而倒，當場斃命，並傷兩人，聞一人已因傷斃命，饑民遂散，自是閉城數日，商店均不許開門，而饑民亦不敢再至。」

**現在農村牲畜牛一頭不值十元，豬**

安徽省被災各縣災情報告書

一口不值五元，雞鴨七八隻僅及一元，尚無人過問，米市早斷，商業全停，似此情形，若不據實呈明，趕籌救濟，前途危險，將不忍言。

又望江縣縣長王維城呈本會文如下：

「現計 缺雨時期將近三月，塘堰涸竭，禾苗乾枯，高岡之地，早已收成無望，近河濱湖之處，前經督同區長飭令鄉農竭力車水灌漑，無如風狂日烈，旋灌旋乾，且酷暑異常，瘟疫頓盛，車水農工，中暑輒斃。又車水灌苗，得水即含藥欲質，因續無雨水滋養盡成白堊。全縣五區災情相同，詢諸耆老，愈云咸豐七年之旱亦不如此之重。」

又第一區督察專員徐沛南呈本會文如下：

「緣望江沿前明苛稅二十一萬餘畝之數，至前清同治間，雖經清丈，而為遺傳總數所拘束以闔一弓長十六弓為一畝求合二十萬餘畝總數，因而每畝面積最狹，兼之土質

鏟確，所費種籽，肥料，人工，牛力甚多，而每畝收穫量能四担三担者，僅一隅之地，其餘各處，每畝僅得兩担，以二十一萬餘畝約計，豐收之年，不過五十餘萬擔。以三十萬人口攤食之，每口每年不及一擔。業主佃戶，各得其半，此所以號稱地瘠民貧也。谷米罄則待二麥，二麥罄則以瓜菜繼之，有餘糧接新稻者百分之二耳。詎料今年自小滿後，迄今八十餘日，未得滴。雨 溝壑塘堰早涸，禾苗俱枯，既無瓜菜充饑，現近立秋，又無早稻之望，轉瞬處暑節到，為收穫晚稻之期，但見白糝滿田，無水可車，有田皆石。」

#### 四 宿松縣被災實況

宿松救旱委員會主席李子俊縣黨部王執厚財委會王少會，商會張良謨紅十字會高苒卿教育會羅炳文小學校長何亦京呈本會文摘錄如下：

「竊查本縣自入夏以來，天氣亢旱，迄今未雨，烈日長蒸，熱度逾百，暴風常起，夜露全無，全縣田畝屬於崗原者佔十分之九，所有塘堰積水，旱於分秧時，滲放已竭，自是以後，未沾雨水，不徒田土焦裂，因風起塵，而田內禾苗，早已由黃變灰，由灰變赤，根葉枯槁，一火可焚。至接近河濱之田畝，僅佔全縣總額十分之一，初猶擇離河較近之田，多僱人工車水灌救，使禾得因水發苞，最近河水斷流，無水可車，禾皆含苞不出，即有一二已出之穗，亦為風日所凌蒸，變為空殼，此田禾受災實況也。此外西北山地，南區洲地，向係種植棉花豆麻山芋等類，奈亢旱日久，山芋芝麻，多未播種，即棉花綠豆，雖根禾尚存，類皆華而不實。最近隘口，長溪，歸林等處，螞蝗遍起，竹葉豆禾，皆被食盡，此山地受災實況也。災民際此新谷絕望，舊糧告罄之時，忍饑無術，流亡無地，挨門乞食，街衢為塞，有終日不得一食，而

爲道饑者，有因絕食數日，闔家閉門自盡者，此種慘狀，日甚一日。」

又宿松各法團隔（八月三十日）電呈省府暨本會文如下：

「宿松奇旱，三月不雨，禾苗早枯；田土皆赤，一線之洲。蝗蝻逼起，最近河乾井涸，飲料全無，觸暑道斃，三十萬災黎，流亡無地，草根樹皮，食無可食，地方秩序，無法維繫。」

又宿松縣縣長李子俊八月三日江電本會文如下：

「皓電敬悉，遵查屬縣自入夏以來，雨暘失調，四鄉有兩月不雨者，有四十餘日未雨者，塘堰枯竭，田土龜裂，早晚稻禾，及雜糧等，概皆枯死，秋收完全絕望。四鄉災民紛紛來城乞食，道路爲塞，賣妻鬻子，日有所聞。」

## 五 潛山縣被災實況

潛山縣長胡延禱東（八月一日）呈覆本會電如下：

「皓電奉悉，遵經派委，分赴各區，切實勘報，查屬

安徽省被災各縣災情報告書

縣自入夏以來，已經五十餘日，僅下微雨兩

次，田土未能沾潤，農作毫無補益，在數日前，惟二三區，災情奇重，四五兩區，因山泉尚未斷絕，情形比較稍輕，近則雨水見斷，泉源亦涸，災區較前益廣。截至現時爲止，全縣受旱田地，已約在十五萬畝，被災人民，已不下十餘萬之譜。」

又潛山第三區區長謝東山呈本會文摘要如下：

「本區自入夏以來，兩月不雨，風燥日烈，水斷土焦，苗變成紅，穗出盡白，禾枯草萎，一火可焚。疏濬既乏源泉，桔槔更失效用，人心浮動，伏莽潛滋，值此農村經濟破產之際，加以旱災，地方秩序堪虞。」

又潛山第三區聯保主任孫友三呈本會文摘要如下：

今年六七兩月，滴雨未沾，陂塘早

涸，溝渠斷流，無草不黃，無禾不萎，千百戶絕粒斷食，生活莫保，老弱將淪爲餓殍，壯者將挺而走險，現狀如斯，何堪計及來歲。」

### 六 太湖縣被災實況

第一區行政督察專員兼太湖縣長徐沛南世（七月卅一日）電本會報告災情文如下：

「查屬縣自入夏以來，彌月不雨，田畝龜裂，禾苗枯槁，迭經派員督同各區長，設法引水灌漑終以塘乾河涸，無法救濟。近復烈日當空，甘霖不降，災象已成，生機垂絕，各區災民，紛紛呈請發給護照，就食他方，狀至可憫。當此金融枯竭，農村衰落之際，又遭奇旱，民命何堪。」

除督飭地方先行設法救濟，並成立太湖救災會外，理合電呈，伏祈鑒核，俯念災情重大，迅頒急振，以全民命，不勝迫切待命之至。」

又兼總長徐沛南八月二日呈本會文摘要如下：

「據太湖士紳李德星等、暨各區區長聯名呈稱：本縣自入夏以來，彌月不雨，雖經各保長督飭農民從事車水灌救，終以塘涸河乾，無法挽救，現在各區田禾，均經枯萎，秋收絕望。爰於七月二十九日，召集地方各機關各公團，開會討論治標治本辦法，並經議決：以地方公產契券，暫向四省農民銀行，抵押借款二萬元，購運糧米，辦理平糶。」

### 太湖縣第一區各保受災狀況報告表

保別	災情	受災種類	受災畝數	受災程度	備註
大小保	旱災	稻 蜀黍 山芋 粟	除濱河田尚無把耷外其餘約二千四百畝	蜀黍山芋均已枯死稻眼前已傷三分之二	係按舊保填列此下仿此如五日內能下大雨山禾仍無望稻尚可挽救

安徽省被災各縣災情報告

縣城保	茅草保	無憂保	王仙保	樹林保	大龍保	芭蕉保	七堡保	沙河保	黃界保
同	同	同	同	同	同	同	同	同	同
稻	稻	稻	稻	稻	蜀黍 山芋 稻	稻	稻 黍	山芋 蜀黍	粟 山芋
被災約五千餘畝	被災約八百餘畝	被災約一千餘畝	被災約八百畝	被災約二千餘畝	被災約一千二百餘畝	被災約八百餘畝	被災約七百餘畝	除濱河田外其餘約一千二百餘畝	除濱河田外其餘約五百餘畝
南門外受傷最重	同	同	同	非堰水田盡已枯萎	蜀黍山芋等均已枯死 眼前已傷三分之二	除濱河田外其餘均已枯萎	稻估少數黍已枯死	同	同
同	同	同	同	同	眼前未枯萎之禾至多只能支持六七日	五日內如不下雨山禾故無望稻更難挽救	同	同	同

太湖縣第二區各保受災狀況報告表

保別	災情	受災種類	受災畝數	受災程度	備註
白洋保	旱災	稻 山芋 蜀黍 雜豆	約六千畝	雜糧均已枯死稻眼前已 十分之八	如五日內再不下雨即恐完全無望
真君保	同	同	約二千畝	同	同
暗溝保	同	同	約二千畝	同	同
南陽保	同	同	約四千餘畝	同	同
寒場保	同	同	約二千餘畝	同	同

太湖縣第三區各保受災狀況報告表

保別	災情	受災種類	受災畝數	受災程度	備註
玉望保	旱災	稻 山芋 雜糧	塆田約六千餘畝 畝田約三十餘畝	塆田及山隴田均籽粒無 收畝田稍好	係按舊保填列如五日內能下大雨雜糧雖無收而稻尚可挽救若干

保別	災情	受災種類	受災畝數	受災程度	備註
楊勝保	旱災	稻豆山芋 糜蜀黍	三千餘畝	十分之七八	
薛義保	同	同	二千餘畝	十分之六七	
銀河保	同	同	三千餘畝	十分之六七	
深村保	同	同	三千餘畝	同	

太湖縣第四區各保受災狀況報告表

清潭保	同	同	塆田約三千餘畝	大致相同	
冶奚保	同	同	塆田約四千餘畝	同	
長坪保	同	同	塆田約五千餘畝	同	
青天保	同	同	塆田約三千餘畝	同	



太湖縣第五區各保受災狀況報告表

南莊保	同	同	四千餘畝	同	
保別	災情	受災種類	受災畝數	受災程度	備註
麻院保	旱災	山芋 豆蔴 棉花	三千六百餘畝	估全保畝數四分之三	濱河之田暫時稍可灌溉如五日內不雨則無法救濟
青石保	同	同	六千一百餘畝	估全保畝數五分之三	
黃埭保	同	同	四千一百餘畝	估全保畝數五分之三	
赤灘保	同	同	三千八百餘畝	估全保畝數七分之四	
九村保	同	同	二千九百餘畝	估全保畝數五分之三	
上羅保	同	同	四千二百餘畝	估全保畝數三分之二	
下羅保	同	同	三千五百餘畝	估全保畝數四分之三	

太湖第六區各保受災狀況報告表

保別	災情	受災種類	受災畝數	受災程度	備註
保別	旱災	稻 豆 芋	高田三千餘畝 低田千餘畝	高田五日不雨籽粒不收大雨可收十分之一 低田五日不雨可收十分之三	瀕河之田及有塘堰能以人力設法救濟之田統稱低田其餘均屬高田
觀音保	同	同	高田二千餘畝 低田五百餘畝	同	同
汪洋保	同	同	高田千餘畝 低田百餘畝	同	同
赤土保	同	同	同	同	同
石馬保	同	同	同	同	同
五羊保	同	同	同	同	同
劉家保	同	同	低田百餘畝	同	同
靈仙保	同	同	均屬高田共九千餘畝	同	同
楓香保	同	同	同	同	同

安徽省被災各縣災情報告書

上花 格園 保	白小 沙池 保	迴妙 龍法 保	秦登 梅若 保
同	同	同	同
同	同	同	同
高田六千畝 高田五千畝 低田八百畝	高田五千畝 高田八千畝 低田五百畝	高田四千餘畝 高田千餘畝 低田百餘畝	高田五千餘畝 低田千餘畝
同	同	同	同
同	同	同	同

太湖縣第七區各保受災狀況報告表

鹿鹿 保	雙古 保	香鳳 保	六七 保	保 別
同	同	同	旱災	災情
同	同	同	山芋 稻 棉花 豆	受災種類
約九千餘畝 全保均已受	約六千餘畝 全保均已受	全保約三千餘畝 均已受	全保約六千餘畝 均已受	受災畝數
高崗田約七千餘畝 已枯損十分 之八堰水田二千餘畝 有半數現 時尙能設法灌溉	高崗田佔十分之六 已枯死堰水 田十分之四現已 焦枯棉花山芋	山芋棉花稻豆均已 枯死十分之 八餘亦焦枯	稻已焦枯山芋棉花 同	受災程度
如五日不雨除最少 數堰水田能延長若 干時日外 餘籽粒無收山芋棉 花同	同	同	誠保地屬高崗如五 日內 不雨秋成完全絕望	備註

安徽省被災各縣災情報告

太湖縣第八區各保受災狀況報告表

保別	災情	受災種類	受災畝數	受災程度	備考
良桐保	同	同	約二千五百餘畝	高崗田已枯死十分之八餘亦焦	如五日不雨除最少數濱河田計四百餘畝現時尚能設法灌溉外餘亦籽粒無收
安樂保	同	同	約五千餘畝全保均已受	高崗田約四千餘畝已枯死堰水田約一千餘畝現亦焦枯	如五日不雨籽粒無收
南安保	同	同	約一千畝左右	稻已焦枯棉花亦同	如五日不雨受災之處絕望只少數圩田計一千餘畝尚能設法灌溉
西莊保	同	同	約四千餘畝全保均已受	稻已焦枯棉花山芋同	如五日不雨亦絕望
楊甘保	同	同	同	同	同
何家保	同	同	同	同	同
棋盤保	同	同	同	同	同
香花保	同	同	約八千餘畝	現已焦枯	如五日不雨受災之處無望只少數圩田計四百餘畝尚能設法灌溉

甘菊保	鐵石保	夫石保	粘半保	麥藍保	雷耕保	久植保	慈常保	石產保	境口保
旱災	同	同	同	同	同	同	同	同	同
稻山芋 棉花雜豆	同	同	同	同	同	稻山芋	同	同	同
高崗田約四千畝 濱湖田約三千畝	高崗田約三千畝 濱湖田約二千畝	高崗田約五千畝 濱湖田約二千畝	高崗田約三千畝 濱湖田約一千畝	高崗田約三千畝 濱湖田約一千畝	高崗田約二千畝 濱湖田約二千畝	高崗田約三千畝 濱湖田約一千畝	高崗田約二千畝 濱湖田約五百畝	高崗田約四千畝 濱湖田約近千畝	本保三千餘畝全屬 高崗
高崗之田均屬籽粒無收 濱湖者五日內下雨有收成十分之五六	同	同	同	同	同	高崗之田均屬籽粒無收 濱湖者五日內下雨尚可收成十分之三	同	同	籽粒無收
上欄所填之受災程度係指田畝而言其餘山芋麻花雜豆五日內無雨均屬完全無望 濱湖之畝雖有如此之數因本年水位太低又兼農村破產無力車救者居大半數									

青龍保	同	同	本保五千餘畝全屬高崗	同
無相保	同	稻山芋 棉花雜豆	高崗田約三千畝 堰水田五百餘畝 濱湖田約一百畝	高崗田均屬籽粒無收堰水田稍能 灌溉者五日內下雨尚有收成十分 之三濱湖田將近收成十分五六

### 第二行政區被災各縣

#### 一 蕪湖縣被災實況

第二區行政督察專員兼縣長王鑄人敬(七月二十四日)

電本會如下：

「皓電奉悉，本縣入夏以來，未降透雨，所屬第

七區境內高岡之田，因旱成災者，約二

千餘畝，此外各區，雖旱尚不成災。」

#### 二 當塗縣被災實況

當塗縣長馬吉莊庚(八月八日)電本會文如下：

「屬縣征田七十五萬畝，計山占田全縣十成

之三，荳田占十成之二，至圩內高地，亦復

安徽省被災各縣災情報告書

不少，祇以入夏以來，久旱不雨，禾苗枯萎，田土龜裂，災象已成，日前雖得微雨，仍屬無濟，總計山田荳田，圩田共約受災程度占十分之四」。

又當塗縣長馬吉莊養(八月二十四日)電本會文如下：

「案據本縣農村復興會呈，因閱本月十六上海申報第三張內載，當塗縣災情列入無虞欄內，請予轉呈力爭，以恤災黎，等情。又據本縣第五區長呈同前情各到府。查本縣山田高地，旱災甚重，前經電請鈞會撥款振濟，已奉別電准予列表彙轉仰見軫念災民之至意，茲據前情，理合電請密核」。

#### 三 南陵縣被災實況

南陵縣長晏成濟九月六日呈本會文如下：

「案查：前奉鈞令冬電，（七月二日）飭將本縣受災程度，詳細呈復，以憑彙轉等因。茲查本縣應徵田畝四十六萬五千七百九十六畝有零，本年被災田畝二十九萬一千五百九十九畝有零，以每畝收穫五石計算，當年約共收穫二百三十萬担，合計本年田畝共歉收之數，在一百四十五萬担以上，受災程度約占百分之六三以上。各節均係奉令會同省府調查本縣旱災委員柯碩亭履畝查勘，切實審核之數」。

又南陵縣旅省同鄉會函本會文如下：

「竊查屬縣地勢山陵岡阜，超至全境三分之二，故田畝亦以山田居大多數，本年入夏以來，迄未穫雨，所有西南，南，上北，上東，四鄉，素鮮河流，縱橫百餘里，田畝三十餘萬，禾苗枯槁，至於萎絕，而塘堰溪澗，又復在在乾涸，雖沿溪近澗，少數田地，亦苦無水可車。且西南鄉去秋旱災，尙蒙省府核減賦稅，今卽災情之慘重，百倍於前，爲前咸豐六年以後所未有」。

#### 四 繁昌縣被災實況

繁昌縣農會商會教育會財委會民食調委會呈本會如下

「屬縣今歲旱災奇重，爲百年所未有，全縣田畝僅二十一萬有零，現山鄉受災田地，籽粒無收者，實已達九萬餘畝，此外尙有各圩內高田受災，在九成至七成以上者，又共達一萬餘畝。人口總計二十三萬零，被災數實達十一萬之衆，是災區之廣，按全縣田畝約倍十分之六而強，災民之衆，在全縣人口中，亦約占十分之五。本年自入夏以來，歷七十餘日，滴雨未降。折隴高岡，塘乾堰涸，山田洲地，泉竭土焦，凡各圩內距水較遠之區，其先皆力事備救，僱夫車戽，終至涓滴無存，同歸於盡，現秋成已過，卽得雨，亦無可挽救」。

又繁昌縣縣長汪淮呈本會文如下：

「查本縣被旱災奇重，自五月初至七月中止，正爲禾苗滋長緊要時期，乃竟歷七十餘日滴雨未降，鞠之野老，

羣稱爲咸豐六年以來，八十餘年所未見之奇災，縣長連次往鄉查勘，計全縣人口爲二十一萬零，災民額數，約倍十分之五往歲間亦被旱，但未有連草不收，如今年之甚者，而本年爲防旱救災，又枉費工本，較歷來爲特多，本係元氣不充，加以耗散，生機殆不絕如縷，每過村落，災民輒扶老攜幼而來，哀號求救，其顛連之狀，淒慘之言，真令人目不忍視，耳不忍聞。」

又呈：一總計全縣額征田畝爲二十一萬五千九百畝，其赤旱完全無收者約計九萬三千餘畝，因旱歉收者，約計一萬餘畝，是災區之廣竟占全縣田畝將及十分之五，誠

爲空前未有之奇災。」

## 五、銅陵縣被災實況

銅陵縣長樓文釗呈本會如下：

「入霽不雨，伏夏亢旱，山鄉田畝，盡成焦土，禾苗概已枯萎。至七月中旬，幸得甘霖，然禾苗雖得雨而發育，復因驕陽曝炙，旋又乾死。甚如山間森林，以及其他一

安徽省被災各縣災情報告書

切旱作物，亦因亢旱無枯，塘水溝渠，滴水毫無，居家飲料，萬分缺乏。所有沿江圩田，雖多開放閘口斜門，倒取車灌，而外江水勢甚低，其少數低處圩田，或可車灌，高處距水過遠，仍屬無法，是以災情之重，災區之廣，爲歷來所未有，縣長親臨災區視察，計有五百里以上之

圍圍，不但人食無糧，抑且喂牛無草。」

又銅陵縣政府縣黨部縣保安隊，民令調節會財委會教育局各區公所，常平倉積谷總倉各區分倉商會農會教育會水利工程委會巧電（八月十八）本會文如下：

「吾銅奇荒迭見，本年旱災，尤所罕聞，五月中旬，稍得微雨，僅供栽插，此後經時兩月，滴雨毫無，山鄉之田，盡皆龜裂，塘堰亦被車盡，農民紛紛求雨，至七月中旬，始又得雨一次，禾苗可望復活，詎後又無滴雨，而復活之禾苗，仍因驕陽猛烈，乾白枯槁。再如所有森林及一切旱作物，亦同受亢旱，焦黃枯萎，災區五十餘里之周圍。概成焦土，居民食料亦常至如十里而難得一瓢飲。目前災民或乞食於他方，或閹門自經



以殞命，時有所聞，不一而足，災情奇重，亘古未聞。

## 六、廬江縣被災實況

廬江縣長汪培實呈本會文如下：

「屬縣瀕臨江北，米糧本不外求，惟近年來，迭遭荒歉，戶鮮蓄藏，民食無暇自給。加以前歲匪徒侵境，居民遭受蹂躪，去年今年，匪共縱橫，元氣盡喪，在上春穀價之低落，金融之滯通，農村困難，已達極點。溯念今春雨澤過稀，塘堰未能蓄蓄，入夏以後，農田雖勉力插秧，詎意兩月於茲，甘霖未沛，轄境地勢岡七圩三，圩禾莖葉萎黃，所穫必形歉薄，岡阜田畝，因乾涸過久，稿苗萬難復蘇，人心惶恐，欲救無從。且飲料不潔，疫癘漸生，西

**北鄉因飢而死者，日有所聞。**

廬江縣第四區區長唐廷弼呈本會文如下：

「屬縣境內，旱災奇重，惟第四區崗隴延袤，素無河泊，匪禍稍靖，旱患乘之，本區統計災民約數確有八九萬人奄奄一息。」

又廬江旅省同鄉會徐泉浦等呈本會文如下：

「廬江總計田畝約為百萬，崗田居十之八，圩田居十二，水利濶濶，多恃塘渠，詎入夏後，薰風狂起，時及四旬，滴雨不施，期將三月，湖塘龜裂，河渠斷流，四郊青禾，悉已枯萎，百里赤地，籽草無收，甚有飲料乾涸，食水毫無，**飢饉與疫癘並興，生機隨秋收絕望**，是故舉家自盡，日有所聞，餓殍盈途，創甚永嘉之傳，流亡載道，慘逾鄒俠之圖，况復創痛連年，饑饉洊至，比戶皆災後之餘，萬劫呈不復之象，狡黠走險，青年之浮動堪虞，勝廣有人，赤色之煽惑可慮，總其近狀，隱患實深。」

又廬江財委會縣黨部商會教育會建設科五區公所，縣倉管理委員會庚電（八月八日）本會文如下：

本縣入夏以來，亢旱未雨，全境田畝，除極少圩田薄有收穫外，餘皆子粒絕望，計有四十萬人無食無衣，為六十年未有之奇災，人心搖動，四野哀號。」

又救旱委會八月二十五日呈本會文如下：

「五月下旬栽秧，六月二十三日，得雨寸許，每日耗

水盈寸，雨後才及旬日，即見池塘水涸，亢旱至今，滴雨未降，田土龜裂，隨處生塵，苗稿乾枯，全成赤地，全縣五十萬民衆，生命不絕如縷。

### 七、無爲縣被災實況

無爲縣長戴端甫呈本會文如下：

「屬縣山田居十分之三，圩田居十分之七，共約百萬餘畝，均種稻。另有洲田，亦不下十萬畝，種豆稻玉蜀黍。入夏以來，久未得雨，旱象已成，但因田地位置之關係，旱象不無差異，謹案區分陳旱象如次：

第一區，區域僅縣城周圍，面積狹小，田地不多，亢旱尙無大礙。

第二區，除十分之六，因無水灌救，禾苗已枯萎外，餘十分之四，沿臨汝道，刻正厚水灌救。

第三區，山田佔三分之一，塘堰水涸，禾苗已枯，洲田佔三分之一，概屬砂質，禾苗枯稿尤甚。圩田佔三分之一，尙有南河塘水，可資灌漑。

第四區，洲田圩田各半，洲田禾苗枯萎，圩田刻正

安徽省被災各縣災情報告書

灌救。

第五區，概屬圩田，尙有河道，刻正灌救。

第六區，山田少，圩田多，山田所恃之塘水已涸，禾苗枯萎。圩田強半靠山，弱半靠河，靠山者成災，靠河者尙可救。

第七區，山田佔十分之三，塘堰水涸，禾苗枯萎，圩田佔十分之七，河道溝渠，可資灌救。

第八區，情形與第七區略同。

第九區，山田佔十分之四，圩田佔十分之六，山田因塘堰水涸，禾苗枯萎。圩田沿臨汝道，刻正厚水灌救。

### 第二行政區被災各縣

#### 一、六安縣被災實況

六安縣縣長章孝瑞呈本會文如下：

「頃據屬縣第一區區長鮑家盛，第二區區長孫顯庭，第三區區長李明齋，第四區區長張季權，第五區區長韓應堃，第六區區長王岐卿，第七區區長王禹功，第八區區長管輝正，第九區區長凌伯珩等呈稱：竊六安自赤匪浩劫後

，民生困苦，已不堪言，方期年穀順熟，殘喘漸以蘇息。不料本年自小滿後，雨澤斷絕，農田缺水，插秧未全，乃迄今四月有餘從未得一透雨，以致塘乾井涸，民間日用之水，有遠行三四里，而抱甕空歸者，禾苗悉就枯槁，棉豆亦皆凋萎，高原下隰，一望皆空，川竭土焦，九區若一，目下瞬交秋令，即令得雨，而農時已過，無可補種之禾。况今匪風未息，伏莽時興，設再加以饑寒，蚩蚩者氓，易被人誘惑，難保不挺而走險，貽地方莫大之隱憂。等情據此。查本縣自十八年以來，匪患頻仍，迄無甯息，搶掠燒殺，備極荼毒，以致村落丘墟，金融枯竭，加以去歲秋收歉薄，本年午收減少，入夏以來，旱魃為災，池塘俱經枯涸，禾苗悉就萎槁，秋糧絕望，民食告罄，若不急謀救濟，勢必盡成餓殍，且狡黠者流，乘機肆擾，七區丁家集營生甫等，糾眾二三百人，搶劫魚苗。八區鍾武店集眾數百人，倡言強爬倉谷，人心惶惶，伊於胡底。

### 二、立煌縣被災實況

本會首席委員徐國治自立煌電本會，報告旱狼兩災文

如下：「立煌數月以來，旱魃肆虐，田地未栽種者，十分之七，已栽種者，亦枯槁無餘，更奇者，豺狼白晝成羣，計食老幼已有數十口，現吳家店，白沙河，南流河等處，雖云克復，亦為之道絕行人，耕者日夜驚擾，農事久為廢業。又駐軍「五四」「四七」兩師自二月致今，所趕出難民，不下數百口，女者求為人婦而不可得，男者求死而不得，加以瘟疫流行，病無醫藥，死惟暴骨」。

### 三、霍山縣被災實況

霍山縣縣長陳立本呈本會文如下：

「屬縣自入夏以來，驟陽施虐，至五月一日二日五日六日微雨，十六日又微雨，六月僅一日微雨，七月十六十七二十等日微雨，八月十四日晚雨，均僅滋潤地面，無濟於事，為數十年來所僅見之災。查本縣田地高低不一，各區災情不同，以一二兩區及縣城附近，被災為最重，三四兩區為次重，被災面積，約五百餘平方公里。田畝被災之總數，約佔全縣十分之七。災民戶數，計共一萬七千〇六

十八戶。災民口數，計共八萬三千五百八十九人。

#### 四、舒城縣被災實況

舒城縣縣長翟樹五呈本會文如下：

「案據屬縣聯保主任及保甲長等先後呈報略稱：我舒本年入夏以來，旱魃為災，驕陽肆虐，天氣亢旱，河渠乾涸，秋收絕望，即沿河一帶，低窪田地缺水灌溉，亦復成災，收成銳減。且上月二十八九兩日，火傘高張之際，霎時黑雲密佈，狂風冰雹，同時大作，垂死枯禾，復遭傷害。罹災最重者為「在四」「在二」等里，其他：西南山地，東北岡阪，迄今月餘，未降滴雨，旱災奇重。」

#### 五、合肥縣被災實況

合肥縣縣長郭平暨地方救災委員會呈本會文如下：

「本年自春徂夏，雨澤愆期，塘堰底水，已極缺乏，當分秧時，除東南一隅，略有圩田外，計東西南等鄉，平均插秧，約僅三成而北鄉則不及一成。然猶冀插秧後，如

安徽省被災各縣災情報告

得大雨，猶可補種，乃自廢歷四月下旬，迄於最近，不惟未降寸雨，即清塵微雨，亦僅得一二次，而多數竟有始終未得一雨者，全境禾苗完全枯萎。而旱糧如棉花，黃豆，花生，山芋，之類，有始終未能播種者，有勉強播種，迄未生芽出土者，有幸而生芽，而卒因乾旱枯死者，一望平原，皆成焦土。農民因生機斷絕，慘而自殺，或全家自殺者，報章所載，數見不鮮。至東南圩田，按諸本縣田賦清冊，僅占全縣百分之五而弱，然自分秧時，迄於最近，全恃雨水灌溉，前後約七八次之多，人工極繁，費用極重，且當產花結實之時，烈風頻吹，虫傷極重，目前縱有微薄之收成，實得不償失。」

「再查合肥人口，據十七年調查清冊，計一百三十六萬餘人。中經十八年之大旱，二十年之大水，戶口乃形銳減。然據二十二年調查清冊，全縣仍有一百二十餘萬人。較諸淝江、舒城、巢縣，定遠，等縣，約多四五倍，較皖南各縣，則多至七八倍。此次被災人口，致少約在八十萬人，是則合肥在表面上，雖僅一縣，受災實等於其他四五縣

，或七八縣也。合肥災民平均實多於其他災縣五六倍以上，請准予列入特別重災區域。將來膏澤下施，按災民多寡支配，不以縣為單位。」

### 第四行政區被災各縣

#### 一、壽縣被災實況

兼壽縣縣長席楚霖寄（七月二十六日）電呈本會文如下：

「屬縣入夏以來，久不得雨，南鄉一帶，稻田不能下種，雜糧苦旱，亦多枯槁，受災程度，俟查明詳細呈報外，所有縣境，因旱災象已成情形，謹先電復。」

#### 二、鳳台縣被災實況

鳳台縣縣長項幼蓀呈本會文如下：

「屬縣自交廢歷五月以來，天氣亢旱，數月不雨，不但宜稻田畝。多以雨水稀少，顆粒未得安種，即岡灣已種雜糧亦因氣候奇熱，禾苗枯萎，所有境內焦岡等湖，益以

天氣亢旱，土乾地裂，蝗蟴繼起，災象已成。」

又世（七月三十一日）電呈本會文如下：

「雖得雨一二次，僅偏於東北一隅，尙未普遍，欲補種晚糧，為時已晚。」

#### 三、鳳陽縣被災實況

鳳陽縣縣長易季和呈本會文如下：

「案據屬縣第三區區長毛崧呈稱：屬保入夏以來，迄未一雨，秧禾既未插齊，豆黍亦均未能播種，現猶烈日薰蒸，秋收早告絕望。等情據此。正擬查明據報，又據溪河鎮聯保主任尹潤榮梅城鄉聯保主任吳壽堂等報同前情」

「又據第七區區長蔣尙賢呈稱：本區入夏以來，雨陽愆期，高粱穗出粒弱，華而不實，稻母苗乾死，秋收毫無。黃豆，菸葉，大半枯萎，收成絕望本區秋收，不過十成之四，災象已成。」

復據第十區區長沈德生呈稱：本區自入夏以來，雨量缺少，目前各種秋禾，已漸枯萎，大小穉穉，已成旱死，

僅有柴草，而無糧粒」。

#### 四、霍邱縣被災實況

霍邱縣財委會暨各法團九區區長世（八月三十一日）

電本會文如下：

「屬縣兩月無雨，田土焦裂，稼苗盡萎，旱象已成，秋收絕望。」

又霍邱縣縣長王書聲呈本會文如下：

「屬縣第二區區長呈稱：全區南北長約六十華里東西約二十華里，全被旱災。災民戶數，計共五千餘戶。災民口數，計共男女三萬餘口。全部農產損失，約合國幣二百餘萬元。」

「第三區區長呈稱：本區被災面積週圍四十五公里。災民戶數，共計五千有奇。因災遷移截至現日（八月十日）二百八十戶。災民口數，計共三萬有奇。財產田畝損失約計二十萬元。」

「第四區區長呈稱：屬區均係水田，宜於稻，不宜豆

安徽省被災各縣災情報告

黍，詎料數月不雨，秧苗全行乾死，即有少數豆黍，亦全枯萎。」

又公民朱伯純等呈稱：「本年自入夏以來，兩月不雨，稻谷乾成枯草，剩下一縱有大雨，已不可救。南鄉數十保，鑒於秋收絕望，封門泥室，負攜囊兒，乞食遠逃。霍邱全境，人民所恃之食糧，僅秋季之稻穀，今乾枯無所收穫，青蔗葉賣至每斤五分錢之譜，此時尚屬初秋，交冬何堪設想。就霍邱第一區而論，居戶人丁，不足六萬，現待賑者，約超三分之二，因饑而死者甚衆。」

#### 五、定遠縣被災實況

定遠縣縣長孫克寬呈本會文如下：

「迭據各區報災情形，綜合觀察，以第一第四，第五，第六，四區為最重，一區之附城各保，四區之路陳，龍王，胡村。五區之老人倉，簪井廟，安舟，南村，王家橋，東三十店。六區之池河，水澇湖，桑家溝，岱山各保。受旱最烈，不獨稻秧未插，即豆芋各物，亦未播種，秋收

絕望。」

## 第五行政區被災各縣

### 一、滁縣被災實況

第五區行政督察專員兼滁縣縣長沈鵬呈本會文如下：

「屬縣自春徂夏，雨澤稀少，塘堰溝渠，俱已乾涸，高處山田，土質龜裂，禾苗枯槁，其餘低窪之處，亦以無從厚水灌溉，難以蒔種，災情奇重，日後縱有雨澤，秋成已屬無望。」

又滁縣財委會農會商會水利工程委員會教育會呈本會文如下：

「今年入夏以來，亢旱不雨，河既斷流，田皆龜裂，迄於今日，有地皆赤，無草不黃，以頻年災患之區，民已久鮮蓋藏，河塘再罹此厄。以故四鄉之民，幾皆終日不能舉火，老弱則束手待填溝壑，少壯則奮臂攘食，地方秩序，已有不保之象。立秋以後，雖稍得雨，但燥過遲，故無餘種較能適收之農作物，皆已失時，預料入秋徂冬，危

險情形，更不知伊於胡底。用代本縣十七萬災民擬忱請命。」

### 二、來安縣被災實況

督察專員沈鵬呈本會文如下：

「案據來安縣縣長戴會錫呈稱屬縣本年入夏以來，亢陽肆虐，雨澤毫無，塘皆乾涸見底，田悉龜裂成溝，秧苗枯槁，草萊俱萎。近又大風揚塵，摧殘更甚，誠數十年來未有之奇災。水災匪患，劫餘之後，繼以此次重災，人心岌岌不安，後患堪虞。」

又來安旱災委會呈本會文如下：

「本年初夏，天旱不雨，蝗蝗為患麥季減收。入夏以來，雨澤稀少，秧苗既未遍插，早穀播種，亦屬寥寥，熟田荒蕪，幾佔全數十分之七。近兩月來，驕陽肆虐，塘渠所存蓄水，早經用罄，乾涸見底，灌溉無方，束手之策。原冀大暑前後，天降時雨以資救濟，無如十五十六兩日，雖得微雨均屬蹄涔不溼，土塊不破，加之狂風時作，樹拔

屋摧，禾苗枯槁，包穀乾死，砍去喂牛，菜豆甲拆，盡行枯萎，人畜飲料，悉仰給於涓涓井水。刻屆立秋，縱或大雨，禾苗無復蘇之望，晚穀播種，亦復失時。蕎麥雖可補種，但農民財盡力竭，購買籽種，苦無能力，村村如此，戶戶皆然，實數十年未有之奇災。

### 三、全椒縣被災實況

全椒縣縣長王琳呈本會文如下：

「查屬縣本年自春徂夏，雨澤甚微，當在四月中旬，二麥齊秀，行將播種秋禾之際，忽雷雨驟降冰雹，小者如豆，大者如拳，縣境西北，並西鄉一帶，二麥受災，有顆粒無穫者。東南兩鄉，雹災較輕，而統查所穫，已不足供境內人民所用之需。及至節近芒種，待水插秧，雨澤尤少，以本縣農田四十五萬七千餘畝，其能抽塘堰蓄水，以資栽插者，僅約二十萬畝，餘皆荒廢。現亢陽日久，已插禾苗，漸呈枯槁，未插田地盡成龜裂，即欲另種其他耐寒農作物，而土地乾燥，無水沾潤，致不可能。現鄉村牲畜負載入城，賤價兜售有竟日無人還問者。一般佃農更有變

安徽省被災各縣災情報告書

賣農具，以謀餬口四方者。離散之慘，已見一斑。

又全椒縣糧食調查委員會暨救旱委會呈本會文如下：

「查據各區保切實調查報告，計全縣極貧災民達二萬二千二百六十六戶，男女計十一萬五千四百七十七口。次貧災民，達一萬三千二百四十二戶，男女計七萬九千五百二十五口。至民食狀況，合全縣平均計算，眼前不能維持者，居百分之七十強。能敷一兩月口糧者，不過百分之二十五。其能維持至開春者，僅百分之二二耳。現下鄉村炊烟幾絕，五歲兒童賤售二元無問津貼者。」

### 四、含山縣被災實況

含山縣縣長吳耀椿支（八月八日）電本會文如下：

「屬縣自被股匪張大鼻攻陷城洗劫後，市面蕭條，農村破產，滿冀慶獲豐年，稍資補救，乃本年入夏以來，兩月不雨，溫度每在百度以上，山鄉禾苗，早經枯槁，立秋後，晴陽益甚，秋收絕望。農民欲刈割枯禾，補種雜糧

三五



，但乾旱已久，土地堅結，無法下種。尤可痛者：自大暑之後：災地強壯人民，均紛紛出境乞食，途爲之塞。老弱則乞食無門，坐以待斃，情狀之慘，目不忍觀。詢之耆民，僉稱清咸豐六年之大旱，此次旱災有過之而無不及。統計被災完糧冊田，共十數萬畝，人口十餘萬以上。

含山商會等法團暨財委會救旱委會呈本會文，報告災狀，大致相同。

### 五、和縣被災實況

和縣縣長劉廣沛有（八月二十五日）電本會文如下：「屬縣自入夏以來，亢旱兩月，禾苗過半枯萎，受旱災區，約占全縣災區之半。日前得甘雨，仍未普遍暢透，稻田亦因蒸發過甚，生長遲緩，即種秋成，恐不及五成，加以農村破產，復遭旱災，米價飛漲，民食漸形恐慌」。

### 六、天長縣被災實況

天長縣縣長陶俊稱本會文如下：

「屬縣自入夏以來，雨澤稀少田畝統計，岡多圩少，所有岡阜田畝，因塘之蓄水，栽秧不及十分之一。加之烈日薰蒸，地土龜拆，其已栽種者：秧苗悉就枯萎，間有補種黃菜豆者，亦均乾死無餘。本翼目前能同透雨，或可補種雜糧，將來牛糧，稍資補救。迄今仍無滴雨，一望田疇，盡成赤地，至少數低窪圩田，間有栽插，特以附近河湖，日就乾涸，能車水灌救者，爲數有限，不但秋成無望，即人民飲料，亦感缺乏，誠數十年未見之奇災」。

### 七、嘉山縣被災實況

嘉山縣縣長馬馨亭呈本會文如下：「屬縣岡巒起伏，遍於全縣，岩石砂礫，農作原苦，然雨陽時落之年，農民盡歲辛勤，勉敷溫飽。惟本年入夏以來，雨澤稀少，亢旱異常，山陔陵谷之間，禾黍焦黃，收穫絕望，即較爲低窪稻田，亦皆龜裂，深及尺許。其受災慘重者：當推一二三全部，而二區之烏石山，黃寨，及魯山前半保。三區之嘉山集，西半保，張浦營，登福寺，馬院牆，小岱山爲尤甚。四區所屬槐墟院，大橫山，等處之

災情，亦不下於一區。五區各保次之，然與去年災情相衡，實則超過一倍有半。如在立秋前，不得透雨，則四五兩區，僅存垂萎之菽豆，亦將同歸於盡。

### 第六行政區被災各縣

一、**甯陽縣長石人俊呈本會文如下：**

「屬縣自入夏以來，雨水稀少，天氣奇熱，禾苗枯槁，旱象已成，秋收絕望。本月（八月）五日，城區雖得小雨，然亦無濟於事。現各農村日需飲料，就虞不給，黍豆焦枯，益可想見。近據各鄉區呈報旱災情形，絡繹不絕，略謂本縣面積遼闊，地勢高低不一，而人民均多以耕種爲業，出產亦以秋收之稻爲大宗，本年自春間，即患乾旱，二麥減收，現在稻雖播種，已完全枯死，著火可焚。糧類亦均秀而不實。至於豆類：早種者，未能萌芽。未種者：因田土龜坼，不能補種。統計被災面積：約四千五百平方里。災民戶數約二萬四千五百戶。災民口數約十四萬七千

安徽省被災各縣災情報告書

人。損失約三十餘萬元。」

### 第七行政區被災各縣

一、**阜陽縣被災實況**

兼阜陽縣長南岳峻呈本會文如下：

「屬縣今年入夏以來，雨陽失時，秋季收成，已難望豐，尙幸不至成災。惟第十區於本年六月因霖雨連綿，遂致區內之泥洪兩河，同時暴漲，潰堤泛濫，該區所屬銅陽一帶，五十餘保被災甚重，共計秋田一千三百餘頃。又第七區南部裴家灣，方集，一帶，亦因洪河暴漲，堤防冲毀，淹沒田禾，共計約五百餘。」

一、**穎上被災實況**

穎上縣長劉沛東呈本會文如下：

「查屬縣潘殷灣，五月間因淮水暴漲，淹沒麥苗，共三百餘頃，六月水勢復漲，豆禾又被淹沒。至今湖水未乾，該區農民秋收絕望。」

### 二、渦陽縣被災實况

渦陽縣長朱國衡呈本會文如下：

「查屬縣秋季，尙屬中稔，淮南鄉第三區所屬共計十三保，於本年五月十五日，陡遭冰雹，歷五小時之久。經派員調查地面，約一百餘方里。二麥損失約四百餘頃。秫稻損失約百餘頃，總計大小麥損失約一萬六千石之譜。又北鄉第六區劉家鄉第六十保，於七月三日，突遭風災，長約二十里，寬約四十餘丈。風至之處，禾苗皆無，廬舍爲墟，損失尙難估計」。

### 三、行政區被災各縣

#### 一、貴池縣被災實况

兼縣長向乃祺呈本會文如下：

「本縣各區，所有受災田畝。一區約占百分之七十，計一千三百餘畝。二區約占百分之七十，計五萬五千二百餘畝。三區約占百分之六十，計三萬七千餘畝。四區約占百分之八十，計三萬餘畝。五區約占百分之五十，計一萬

八千四百餘畝。六區約占百分之八十，計三萬六千四百餘畝。七區約占百分之八十，計三萬四千九百餘畝。八區約占百分之八十，計一萬一千一百餘畝。統計：受災田畝，共二十二萬四千三百餘畝，平均約占全縣田畝百分之七十四。共百分之二十六，若再無甘雨，亦將同歸於盡」。

又呈：「統計：此次稻穀損失，約在一百二十萬担以上」。

「又救旱委會呈文如下：

「屬縣自端午後，霽天伏天歸終未見滴雨，至今已三越月。不特田乾地坼，禾苗枯死，卽塘井溪河，亦均涸竭。豈惟車戽已窮，竟至民無水飲，如此奇旱，誠百年所未聞，又接以二十年之大水，而去歲秋成，又復高處被旱，低處被淹，地方元氣早傷，今歲更逢大旱，二十八萬民命，如在倒懸」。

## 一、青陽縣被災實況

青陽縣長胡權之呈本會文如下：

「屬縣自六月一來，僅七月二十一兩日，得有陣雨，至今點滴毫無，塘水車乾，田苗盡赤，且自股屯路開工以來，頻添工人數千名，而各鄰縣在六七兩月間，紛來採購，當時既未料災情如此奇重，自不便遽行閉鑿。加以近年絲繭慘跌，旱潦不均，今桑枝又復枯萎，秋蠶無法飼育，貧民日見其衆。然在往年，尚可借稻度日，收穫後償還，今即借無可借，還無可還」。

## 二、至德縣被災實況

至德縣長張習斌呈本會文如下：

「查屬縣不幸，旱匪兩災，相逼俱至。三月以來甘霖未降，塘堰涸竭，田土龜裂，禾苗枯萎，顆粒全無，旱象早成，秋收絕望。茲者旱災既深，匪禍尤烈，彭匪叫囂於西，浮祁兩匪，又復猖獗於東南，如四五兩區之黎痕，畚耨，蘇村，楊林，分流，等保，不時被匪燒殺掠奪，平殺

安徽省被災各縣災情報告書

分田，殺人放火，無所不用其極。以致匪區難民，扶老攜幼，逃避一空，來城乞食者，數達五千人之多，所有學校祠堂廟宇均爲之住滿。加之旱災奇重，各保逃荒難民，又復接踵而來，慘不忍觀。」

## 四、石埭縣被災實況

石埭縣長吳雲峯呈本會文如下：

「屬縣旱災奇重，秋收絕望，節屆處暑，雨澤愆期，早稻早黍之在七月二十後抽穗開花者，因早受旱萎折子粒無收，遲稻現雖振起，猶須賴有大雨續降，方可望有四五成收穫。否則秀而不實，結果亦將同於早稻」。

又救旱委會呈本會文如下：

本縣自五月以來，不得透雨，田土漸變堅硬，坂田悉形龜坼，塘堰涸竭，無可彌救，七月二十日細雨，粳稻玉米，得此微潤，間有發育及期出穗者，嗣以兼旬以來，烈日暴炙，又轉變灰白，不花不實而枯死。其他發育稍遲，正在苗長者，則莖葉焦黃。如是旱象，實近百年來所未有

，農民無米爲炊，至摘瓜藤豆葉以爲餐，甚有竟日不得一飽，閉戶自殺者」。

### 五、東流縣被災實況

東流縣長郭三峯呈本會文如下：

「屬縣本年自入夏以來，天時亢旱，久晴不雨，至今已兩閱月矣。各區各保，田地禾苗，均已枯槁，溝渠塘堰，勺水無存。加之第二區前被匪共騷擾，一般人民，流離失所，以此顆粒無收，秋成絕望，在此清剿期內，亟應散放急賑，免有軌外行動」。

又呈稱：「第一區今歲沙蘆之地，小黍歉收，滿望秋成在邇，甦生有日，不意天降奇災，四月以來未得滴雨，遍地禾苗，盡成枯槁。大旱之際，忽又發現蝗蝻，飛散四境，卽集同地方士紳，統率民衆，逐日掘種火坑，實行撲滅，無如日撲夜生，終難滅盡，此時大者翔集遮天蔽日，到一地而青苗頃刻食盡，禾稻無存，卽蘆葦亦被食盡」。

又東流旅省同鄉呈稱：「屬縣自夏徂秋，三月不雨，田土龜裂，禾苗盡枯，雖沿江沿湖，稍有收成，統計全縣不過百分之一二」。

### 六、太平縣被災實況

縣長劉篤培呈本會文如下：

本年入夏以來，天時亢旱，農產物大受損傷，方幸上月連日得雨，滿冀秋收有散，不料自此以後，驕陽愈烈，河涸源枯，禾苗枯萎，田畝龜坼，卽今改種短期作物，亦屬無法播種。更有進者，本縣當茲趕築殷屯公路之際，所招工人，計土方工人，三千餘名，石方工人，二千餘名，工款食，供應浩繁，糧食頓起恐慌，饑饉所迫，恐將鋌而走險」。

### 第九行政區被災各縣

#### 一、宣城縣被災實況

兼縣縣長周君南呈本會文如下：

「屬縣亢旱不雨，計達八旬，土壤龜裂，溝塘乾涸，雖得有微雨數陣，不敵驕陽蒸晒，且未全境普沾。山鄉田禾，無水灌溉，悉數枯槁，旱象已成，現屆立秋，四野如焚，非特山鄉秋成絕望，飲料困難，即圩田稍高之處，亦皆無水可車。據各團呈報旱災已有一百五十一團，約計受災田畝六十九萬畝有奇，災民三十萬以上」。

又宣城救旱委會呈本會文如下：

「查宣城全縣計共征田一百零三萬餘畝，圩田居十之四，山居十六。本年入夏以來，三月不雨，有禾皆萎，無土不焦，早稻固已絕收，雜糧亦毫無所穫。據最近切實調查除金寶圩及下游各圩，受江湖倒灌，藉資澆潤，計共二十餘萬畝，尚有收成外。其餘受旱成災者，北鄉：計十七萬五千四百餘畝。東鄉：計二十九萬四千四百餘畝。南鄉：計十四萬五千九百餘畝，西鄉：計十五萬餘畝。被災人口，三十七萬餘，急待賑者二十餘萬」。

## 二、甯國縣被災實況

安徽省被災各縣災情報告書

縣長王式典黨部地方財委會救旱委會教育局等呈本會文如下：

「本縣全屬山鄉，業經兩月半不雨，河源盡涸。即間有潭泉，亦嫌無濟，農田龜坼，禾苗枯萎，秋收絕望者，已達十之七八。其餘仍在遠引水源，以圖挽救於萬一者，不及十之二三。若再經旬不雨，行見全縣盡成焦土，十五萬民衆，勢必均流爲餓殍」。

## 三、廣德縣被災實況

縣長周崇頌呈本會文如下：

「屬縣自入夏以來三月不雨，已插之田，以水源斷絕，禾苗成就枯萎，其不及插，彼則田土龜坼，任其枯萎。本縣數十年來，未遭重大旱澇之災，人民亦向不積儲谷米，每屆秋收，略有剩餘，即盡行變售，本年春季，即有食糧不足之恐慌。現旱災已成，生活更難爲繼，有飯可噉之家，已屬寥寥，以雜糧爲食者，猶不失爲中上之家，其顆粒無存者，食菜根枝葉，成爲日常生活主要食品。在昔豐

稔之年，田主得於佃農，每於青黃不接之際，尚予相當救濟，城內當典，于農村經濟，亦能假予調劑。茲以農村破產，百業凋敝，城鄉經濟，交受其困，田主對於佃農，自亦愛莫能助，當典亦年計供不應求，失其調劑力量，况鄉人有衣物可質者，多亦不過二三元，其無蓋藏者，雖欲物質，而不可得。

#### 四、郎溪縣被災實況

縣長丁炳堃卅（七月卅日）電呈本會文如下：

「屬縣兩月以來，未沾滴雨，田裂禾枯，日前得雨甚微，無濟於事，今天時又復炎蒸，民食垂絕，無法救濟，查全縣田畝三十三萬五千餘畝，受災者佔十分之六七。」

又縣黨部縣農會，縣教育會各區公所地方財委會呈本會文如下：

「郎溪入夏以來，三月不雨禾苗枯死，秋收絕望，旱災奇重，亘古罕觀，以民貧地瘠之區，復遭此浩劫，十萬災民，待振甚急。」

#### 五、涇縣被災實況

涇縣旱災會呈本會文如下：

「本年自農曆四月初八以來，雨量缺乏，田皆龜坼，禾盡枯槁，溪澗斷流，僅存大河一級，各處飲料維艱，統查全縣災區，已逾十分之八，災民達十餘萬之多。最可慘者：如北鄉胡姓，家有七口，因缺食竟服毒而全家殞命。南鄉張寶全家，亦因饑餓難挨，懸樑自盡。」

旅省旅涇縣同鄉會電文略同。

#### 六、旌德縣被災實況

旌德縣長彭樹煊暨救旱委會呈本會文如下：

屬縣地處山區，溪水稀少，涇田約佔十分之六，山田約佔十分之四，上年秋收歉薄，復感谷賤傷農，金融日形緊縮，生活日趨窮迫。本年力謀振興水利，新增大橋六道，荒塘多口，滿關雨水，未敢稍有鬆懈，無如本縣土質，均係沙壤石底，水量易於漏洩，鑿井又不可能。自五月十

五日起，至八月三日止，爲時近八十天，除西鄉霖霖雨外，其餘東北兩鄉，雖獲微雨，終以旱過久，耗吸甚鉅，水源涸竭，車強維艱。現又酷熱異常，難期霖雨時降，岡阜田畝，秋收實已絕望，正在籌劃換種蕎麥玉蜀黍等類，藉資補救。即涼田種旱稻者，秋收不及四成，晚稻較多，收穫難及二成，總計全縣汶田山田收成僅有二成之希望。現經調查全縣米商，存儲約有一萬五千餘石，以全縣十五萬五千人計算，勉能維持民食，尙可至四十餘日，而鄰縣紛紛告罄，未能禁阻，致成米荒，目前雖按區平糶，事實上萬難持久。本縣除谷米外，又無其他大宗出產，可資挹注，民食民用俱陷絕境。

## 第十行政區被災各縣

### 一 休甯縣被災實況

兼縣長劉秉粹呈本會文如下：

「查屬縣入夏以來，天久不雨，禾苗枯萎，田土龜拆

安徽省被災各縣災情報告書

，災情之重，實爲數十年來所僅見。本縣山多田少，在昔豐登之歲，全縣糧食，尙不敷一年之需，本年旱災既成，秋收損失，而鄰封各縣，又同此災情，內救既感困難，外援復告斷絕，倘非即圖救濟，行見哀鴻遍野，餓殍盈道，險象環生，尤深憂懼」。

### 二 黟縣被災實況

縣長莊繼先呈本會文如下：

「查屬縣田畝，共計十萬零九千七百三十一畝，茲因旱災不雨，田土龜裂，未落種者，已達四千六七百畝，近河之區，正在灌救中者，只五千四百五十畝。其餘旱乾水絕，禾苗枯槁，秋收完全絕望。加以近來，糧食缺乏，谷價奇昂，貧苦之民，無以爲生」。

### 三 歙縣被災實況

縣長石國柱卅七本會文如下：

「查屬縣自六月二十七日得雨後，一月以來僅得小雨

四三



二次早稻早豆，均已枯槁，晚稻近溪流者，尚可勉強車水，距水道路遠者，灌救無方，悉數枯死。玉蜀黍亦受旱損失，然得小雨滋潤，尚有生機。

又陽（八月九日）電稱：「現屆立秋仍未得雨，赤貧農民，現已絕食」。

#### 四 績溪縣被災實況

縣長馬吉笙呈本會文如下：

「查屬縣環境皆山，山多田少，不患水而患旱，本年入夏，迄今七十餘日，並無滴雨，尚有少數秧未插齊者，已插者，以亢旱酷烈，禾苗枯萎，未插者，田土堅硬，無從犁種。現南風烈日，河乾見底，山間之水源斷絕，田禾之收成無望，全縣受災程度，約計十分七八」。

#### 五 祁門縣被災實況

縣長盧子明呈本會文如下：

「查屬縣自六月以來，久旱不雨，田土龜坼，池塘無水蓄積，港河無水可車，高田之禾，點火可燒，低田亦有半數，顆粒無收，若再數日無雨，勢必同歸於盡。近又因蟲頓發，其未罹旱災之區，亦多被蟲害」。

又縣黨部地方財委會商會茶業公會臨時清鄉善後委員會食調節分會呈本會文如下：

「竊本縣山多田少，民食全仰給於贛省，在昔豐登之歲，僅敷三月之糧。本年入夏以來，天久不雨，早稻枯死，毫無收成，七月初旬，僅降微雨，今則亢旱依然，烈日當空，甚於炎暑，枯禾縱火可焚。尤可慮者。贛河匪阻，米無來路，民食斷絕，近雖採辦滬米稍資救濟，而運費奇昂，每元五升，且邊區人民，既罹旱災，益以匪禍，十室九空，死亡遍野，夏已啼饑，秋冬何賴」。

# 乞振文電

## 致省府劉主席救災節略 七月卅一日

敬略者。本省入夏以來。積月不雨。亢旱成災。各縣災報文電。日必多起。披覽之餘。如墜淵谷。竊以救災如救焚。古有明訓。若不預爲籌畫。必至臨時束手。深維

政府付託之重。正值民命倒懸之時。不惟邦人之責望方殷。亦且良心之驅遣更迫。特於連日開會討論。議有管見數條。繕具清摺。俟陳

察核。伏希

採擇施行。

### 計開

一請實行國府頒布之救災準備金法。王制有曰。國無九年之蓄曰不足。無六年之蓄曰急。無三年之蓄曰國非其國也。三年耕必有一年之食。九年耕必有三年之食。以三

安徽省被災各縣災情報告書

十年之通。雖有凶旱水溢。民無菜色。備荒之策。莫善於此。準備金法。亦即此意。屍錯所謂蓄積多而備先具也。法良意美。似宜照行。昨已另文請予

### 查核辦理

一查閱七月廿三日大公報載。南昌廿二日專電。江西熊主席以全贛災早慘重電請中央籌撥百萬元以資救濟云云本省事同一律擬請電請中央撥款補助以澹沉災

一上年國府水災救濟委員會委託華洋義賑救災總會代辦安徽農振美麥一萬一千八百噸約款八九十萬元此項麥款本爲中央撥給安徽救濟農村之用該會承辦數年成效未著皖人嘖有煩言今竟久假不歸未免數典忘祖現值本省大災擬請電呈國府轉飭主管機關訓令該會暫予撥還一半以爲自辦旱災振濟之用

安徽省被災各縣災情報告書

一市面米價奇昂各處均有米荒之虞除宜設法辦理平糶外奉秋魯饑告糶於齊晉饑乞糶於秦借糶鄰國史不絕書擬請建議中央向素敦鄰好之產米國如暹羅等國酌量借糶以救國中米荒事關國際是否可行請酌核辦理

函省政府請根據成案施行救災準備金

法由 七月卅日

案查本省各縣旱魃為虐災象已成報災文電紛至本會認承誣譏責無旁貸自應以

政府之心為心常此匪患之後繼以天災難民益多災區日廣振款竭蹶應付維艱若竟聽其委諸溝壑不為準備救濟之方殊違政府救民水火饑溺由己之至意當經議決一函請省府根據成案迅予施行國府頒布之救災準備金法第二條第三條之規定以資救濟一等語紀錄在卷

查此案前准

貴府秘民字第二四五號公函以提經本府第三七三次常會議決一交民財兩廳於編製二十三年度概算時核辦一等因函復

四六

查照在案

現當旱象已成災情慘重二十三年度概算正在編製之際似應早為之備相應錄案函達即希查照准予依照該法早日編定實施並照該法第三條規定先行成立省救災準備金保管委員會俾專責成實施保管並希

見復為荷

此致

安徽省政府

附省政府復函 八月十七日到

案准

貴會振字第四一五號函以本會第三十六次常會議決請省府迅予實施救災準備金法囑查明辦理見復又准

貴會振字第四二三號函以第十八次臨時會議決函請省府向銀行界借撥鉅款辦理平糶囑查照核辦見復各等由准此查本府成立民食調委會并指定

貴會徐委員國治等為該會委員經先後函達在案關於救災辦

法該會正在通盤籌劃度已鑒及相應復請查照此致

安徽省災區籌振會

主席劉鎮華

### 致廬山段芝老等電 八月一日

廬山分發段芝老先生許委員長靜仁王副委員長揖唐鈞鑒天  
桐吾皖旱魃為虐枯苗千里赤地百村人禍天災相逼俱至市面  
之米價奇昂痛切阻饑鄉間之溝壑皆枯懼無死所秋收絕望欲  
水且無人心惶惶不可終日比日以來報災文電日必一二十起  
希文等自朝至暮自有視視報旱之文且有聞聞乞振之語披覽  
之下汗淚齊揮伏查中央院部早有防旱之措施委長行營亦有  
救災之設備所以為人民計者至周且渥乃往往澤不下究惠難  
實至者良由下情不能委曲上達當軸莫由盡知耳鈞座抱悲憫  
之懷篤敬恭之義俯念鄉人劫後餘生不死於兵將仍死於歲就  
近向將委員長代為呼籲以知皖之連年被災倍於他省皖之農  
村崩潰亦倍於他省廣撥帑金或量分廉俸俾垂死了遺得活十  
一於千百則引慈雲於匡阜火宅屢注法雨於皖山重昏復曉  
矣倘蒙於駐廬避暑中西諸巨公一言勸卸稍節山廚供奉之餘

安徽省被災各縣災情報告書

一灑楊枝甘露越膠楚續需救益多所謂物受其生於天不謝隨  
電於戰不任下情安徽省災區籌振會常委資希文方時簡郭和  
人李振亞孫養權叩印

### 段芝老許委員長復電

安慶災區籌振會資方郭李孫諸先生白鑒冬電誦悉鄉邦旱災  
慘重系念良殷俟陪當道當為切陳段祺瑞許世英支八月四日

### 本會乞振代電

八月九日

天災流行旱魃肆虐赤地千里積積萬體重以匪禍連年溝傷比  
歲創夷未復饑饉洊臻受患之深吾皖獨最以致搶米奪食流亡  
自殺之事日有所聞或舉境逃荒或闔門待斃炊烟斷絕井里邱  
墟載道啼號悲動心骨比來報災文電已達四十餘縣災區之廣  
為百年所僅見大府庶勞於上士夫奔走於下國家既無倉猝備  
荒之策地方又值公私赤立之秋議振則庫藏空虛議糶而糧儲  
闕乏停役減膳莫展一籌皖為畿輔近區治安所關尤巨設有一  
夫夜呼之聲甯無九門震驚之憂等火孤鳴在在可慮雖圩田與  
岡隴異勢而江鄉且苦澇收雖張皇與隱匿同辜而報款依然恐

四七

後情勢慘重所不待言。敝會同人每虞誠少近。懷知難止。水一杯亦思朝海枯。八月朔欲浮天。願負重而效輕。實力小而願大。伏維諸先生慈悲在抱。方便爲懷。或義篤敬恭。或情深饒濟。減一日卹廚之奉。無殊給孤十方。移百金露臺之需。勝造浮屠七級。則苦海易爲甘露。固非一念之仁。火宅化爲青蓮。何止九頓以謝。幸曲垂哀亮。不盡欲言。安徽省賑區籌賑會叩佳。

致段執政許委員長函 八月十一日

芝老先生鈞鑒。鄉患迫切。不暇修詞。昨日旱災慘重。特肅冬電奉達。備荷

竊察。欽感莫名。比日以來，成災縣份已達四十餘縣。向之希望數日後得雨。以爲萬一之救者。今則點雨俱無。同歸於盡。縱復得雨。亦屬無濟。結果成災縣份。恐尙不止於此。竊以皖自十八年匪共肆虐。中經二十年大水爲災。元氣彫傷。農村崩潰。流離瑣尾。年甚一年。殘喘苟延。何堪再摘。總計全皖溝壑待盡之人。何止數百萬。以致搶米奪食流亡自殺之事。日必多起。情勢日趨嚴重。若不力

謀救濟。迅施急振。爲饑民求一日之安慰。天怒於上。人怨於下。當此死灰未燼。伏莽潛滋。萬一有不逞之徒。從而生心。則一夫夜呼。亂者四應。黃巢李闖之禍。難保不見於今日。治安所在。言之寒心。

鈞座以身繫國家之安危。爲鄉邦所託命。在朝在野。屬望正同。昨特召集大會。推舉方委員時簡孫委員傳璣代表全會。星夜趨前。務懇 曲垂哀亮。爲民請命。於中央當局。力述皖災嚴重。迅撥巨款。以資振救。計非二百萬元莫辦。以視鄂之救災金額。定爲五百萬元。尙不及半數也。

近聞蔣委員長汪院長均駐節在廬。可否爲方孫兩委員介紹一見。俾得親作秦廷之哭。未盡之言。統由兩委面陳。匆肅恭頌

崇綏伏希 鑒察

致許委員長電 九月三日發

特嶺板橋路六十六號許委員長賜鑒。皖災奇重。亟待籌籌。不惟省府當局。本會同人。盼公如歲。卽地方人士。亦

莫不延頸企踵。渴望雲霓。務懇返旆過皖時。小駐節塵。指示一切。謹電奉迓。佇候清塵。籌振會江印

### 致段芝老歡迎電 九月四日發

枯嶺段芝老先生鈞鑒。方孫兩代表歸。具道柱躬健康。尋勝欣忭。時已秋涼。迴車在邇。鈞座去鄉垂數十年。海洽桑田。非復當年里巷。鄉父老子弟想望豐采。已非一日。此次反旆過皖。莫不延頸企踵。擬作沛宮十日之留。值茲火熱水深。尤盼仁人一言之賜。務懇隨轡暫駐。指示周行。鹿苑金輪。弘汲引以濟大難。鶴林雙樹。願究竟以福衆生。正如我佛現身舍衛城。而頂禮膜禮於祇樹下。隱爲公願無量壽。無量功德者。正不知其幾千萬人也。謹電歡迎。珍重千萬。安徽省災區籌振會常委徐國治李振亞郭杞人方時簡孫傳璣資希文同叩支印

### 段執政復電 九月六日到

安慶災區籌振會徐李郭方孫資各常委先生均鑒。支電敬悉。皖省災情奇重。聞之惻然。在廬時將委員長。業已諄託

安徽省被災各縣災情報告書

其特加注意。以當局之維持。與海內各慈善會之拯救。定可澤及災民。尚祈諸君子同心協力。妥籌辦理。爲禱。瑞，既老且病。筋力日衰。就令遵命回皖。亦未能稍供奔走。一切端賴諸君子爲之維持。茲定七日離廬回滬。知履并聞。祺瑞歌 九月五日

### 公函省政府請電申禁令禁止米糧出境

由 九月十八日

逕啓者本會第二十二次臨時會提議以前准貴府秘民字第一三二二號公函現值亢旱成災民食恐慌經第三九九次委員常會議決禁止米糧運出省境在本省境內仍應流通等語已通電六十一縣及各水陸公安局嚴遵照並函會查照在案頃查關係至重近聞各縣雖經此次禁令仍有大批米糧偷運出境或假借名義請予放行奸商竟勾結爲患在所難免查本省民食就省城一處觀察所有勞工經連年各方浩劫之後尚能數米爲炊勉維生計者以米價尙賤近以旱災驟至米價驟增一倍一般貧民已哀嗚嗷嗷不堪終日若再任令米糧流

安徽省被災各縣災情報告書

五〇

出轉瞬冬寒米日少而價益貴市面縱無缺米之憂閭閻必有斷  
炊之苦生計斷絕何止萬人影響治安甯堪設想各縣情形大率  
如斯被災之區受禍尤烈若不請

政府嚴予禁絕重申禁令誠恐日久玩生偷漏益多可否請

政府施行之處提請公決當經議決通過紀錄在卷相應錄案函

請

查核施行以維民食而重治安不勝激切待命之至此致

省政府主席劉

公函省政府請飭縣辦各理積穀由

九月十八日

逕啓者禮云國無九年之蓄曰不足無六年之蓄曰急無三年之  
蓄曰國非其國故堯有九年之水湯有七年之旱而民無菜色者  
以蓄積多而備先具也歷代之義倉社倉常平倉上之如秦漢之  
敖倉太倉雖其制不同而積穀備荒之意則同

蔣委員長洞明經術民瘼關懷迭飭各縣舉辦積穀不啻三令五  
申各縣政府實力奉行者固多而視為具文者恐亦未必盡免應

請

飭下各縣政府其有已辦之倉穀經此次旱災放出者務即趕緊  
設法一律填補未辦者或已辦而未能充足者務即趕緊舉辦以  
積穀之多寡爲考成之殿最現值新穀登場糧食未盡流出之際  
不於此時力籌充實倉儲顧此凶年將來由秋而冬而春必有民  
盡乏食之慮不但政府宜以積公爲要政即所在富民亦應勸其  
以積公爲急圖不但爲荒政惟一之需要亦即爲新生活運動必  
備之要件宋熙甯中兩浙大饑雖積錢如山終無所用官府出錢  
百萬緡於市民無貧富皆得取用而米不可得故曳羅織帶金玉  
橫尸道上者不可勝計見蘇文忠奏疏可見積谷不可須臾緩也  
相應函請

查照施行轉訪辦理是所至禱此致

省政府主席劉

附省政府復函 九月廿四日到

案准

貴會振字第四六零號公函囑令飭各縣政府已辦之倉穀經此

次旱災放出者務即趕緊設法一律填補未辦者或已辦而未能充足者務即趕緊舉辦以積穀之多寡為考成之殿最等因准此查此案曾經列為各縣中心工作督飭積極辦理現奉軍事委員長令飭嚴加督促切實考成又經通令飭遵在案准函前因除再隨時嚴飭各縣充分積儲並考核成績獎懲外相應函復

貴會請煩查照此致

安徽省災區籌振會

主席劉鏡華

致青島沈市長乞振電 九月廿二日發

青島市政府沈市長善鑒敝省今夏旱災流亡饑饉百倍往歲水災災區達四十九縣災民逾千萬餘人值此秋深饑寒益迫死亡枕藉慘不忍言素仰先生發善提心宏普度願用特電懇甘露廣施俾資拯救無任感禱安徽省災區籌振會叩養

附青島沈市長復電 九月廿六日到

安徽省災區籌振會公鑒查電奉悉貴省旱災深表同情現正設

安徽省被災各縣災情報告書

法募集俟有成效自當分寄貴會藉襄義舉謹此電復沈鴻烈叩

致青島沈市長乞振電 九月廿五日發

青島市政府沈市長善鑒電計達報載台端發起組織湘鄂浙贛四省籌振會仁風扇於海內茲經本會公推周志俊先生為安徽代表報告一切希即一體加入無任感禱安徽省籌振會有印

致青島周志俊先生電 九月廿五日發

青島華新紗廠周志俊先生善鑒吾皖今夏旱災實慘過往歲水災百倍災區達四十九縣災民逾千萬餘人死亡枕藉慘不忍言茲經公推先生為安徽代表加入青島市四省籌振會除分電外務祈列席呼籲冀可一視同仁無任泥首安徽省災區籌振會有

附青島沈市長復電 九月廿八日到

安徽省籌振會公鑒有電敬悉本市籌辦鄂浙等省振款已將貴省加入惟市民財力薄弱恐數無多俟有成效自當酌分奉寄知注特復沈鴻烈感



致青島沈市長謝電 九月廿九日發

青島市政府沈市長鑒：昨接兩電敬悉滯承俯念災情已將徽省加入鄂浙等省籌賑雲天高義謹代表千餘萬災民九頓首以謝肅電奉復並冀垂察安徽省災區籌賑會鑒

呈送懷甯等四十六縣旱災報告表並擬

具救濟計畫四條乞核轉由 十月六日發

案查前奉

鈞會歌電，飭將災况，迅即彙報等因，當以各縣調查委員尙未復齊，須俟勘畢復到後，再行具報，已於陽電呈復在案。

茲據各縣調查委員勘畢呈報者 計懷甯潛山桐城望江宿松太湖蕪湖當塗繁昌南陵無為廬江巢縣銅陵立煌六安合肥舒城壽縣定遠霍邱滁縣來安全椒和縣含山嘉山天長盱眙貴池東流至德青陽石埭太平宣城甯國績溪涇縣旌德廣德郎溪休甯歙縣黟縣祁門等四十六縣，外有霍山鳳陽鳳台三縣，尙未查勘完竣，一俟具復，另文補報。統計現已查復之四十

六縣被災田畝一千七百九十六萬三千零二十六畝，災民八百餘萬損失稻谷豆黍等類五千六百三十三萬六千餘石合計損失代價共二萬一千六百四十七萬一千六百四十七元，理合填造災况報告表二份，並擬具救濟計畫四條，繕具清摺一扣，一併備文呈報，伏乞鑒核賜轉，指令祇遵！

謹呈

振務委員會

附呈災况報告表二份（見前）救災計劃清摺一扣

委員長

副委員長

謹將遵擬救災計劃管見四條繕摺敬陳

鈞鑒

一本省大災，據實地查勘，力避浮濫，既如列表呈報之數，而實業部中央農業實驗所，農情報告員之調查報告，皖受災田地面積，占總田地面積百分率之七十，主要作

物，損失總數占三萬四千六百餘萬元，爲江浙等省之冠。皖既貧瘠，自救力視江浙尤減，饑民到處鬻集，殘匪未清，或經竄擾之各縣，勾結煽惑，在在可慮，若不趕放急振，以收人心，轉瞬冬寒，饑不得食，寒不得衣，雖慈母不能保其子，國家安能有其民。所謂雖有高城深池，嚴法重刑，猶不能禁者也。

中央責無旁貸，應懇力請中央於最低限度，撥款二百萬元，擇要趕放急振，雖杯水車薪，慰情聊勝於無，此管見所應急辦者一也。

一省府設立民食調節委員會，意在辦理平糶，實爲常務之急，惟省庫空虛，除於萬億倉提撥稻穀一萬石，分借少數於交通便利附近各縣外，而雖省較遠各縣，依然一無所得，且平糶之法，止宜於中貧之家，真正災民，雖有糶而無錢購買，等於望梅止渴，畫餅充饑，古來振救之道有三，曰振濟也，振貸也，振糶也，振糶宜於小荒之年，振貸宜於中荒之年，而大荒之年，惟有行振濟之法，今如此大災，縱不能振濟，亦宜行振貸，朱子社倉，

安徽省被災各縣災情報告書

亦係貸法，而非糶法也，故宜請，政府趕辦貧民借貸，貸米貸錢，均無不可，此管見所應即辦者二也。

一華洋義賑會救災總會，以代辦本省農振之款，辦理合作社，查合作章程，純係半營業性質，爲公司法之變像，登記許可，既非累月不辦，而入社社員，至少須認十元社股一股，借款仍視社員信用程度多少而定，非社員不得享其貸款權利，其進行步驟，種種限制，有分期推行，期以數年而始成者，在昔水災已過之後，災民復業之時，等於十年生聚，十年教訓之資。則固無不可，今大災當前，救死不暇，若以安步徐行之合作社，振濟呼吸垂絕之農村，可謂南轅而北其轍，俟合作社組織成立，而災民已無噍類矣，此莊子所謂索我於枯魚之肆之謂也，該會承辦累年，放出之款不及半數，即以此次經委會所據該會最近報告，貸出之數，計互助社二十五萬四千五百餘元，合作社十七萬六千二百餘元，共貸出四十三萬零七百餘元，以百萬計之，存款亦有五十餘萬元，而現互助社尙係應行收回之款乎，當此皖災慘重，災民死

五三

於饑，死於匪，將更死於寒，每日何止萬千百人，中央既無大批帑金，採此子遺，獨此指為本省農振現存之款，而亦靳而不予，一任該會坐擁巨資而不問，皖民獨非國家赤子乎，該會不足資也，謂國家何，謂中央何，該會覆省府文，一則曰合作社貸款限制甚嚴，未便變原有規定，再則曰係根據一定之法規暨步驟辦理，一若一成而不能變，不知天下無百年不弊之法，亦無終古不變之法，法求適於民耳，今於民不便，安可坐視吾民日有死亡，而直為此糜糜耶，為經委會惜之，應請力陳中央，及經委會，准於撥還自辦農振，以救災民於萬一，此管見所應力辦者三也。

一救災準備金法，為王制耕三餘一之良法，為鈞會創制之美意，迭經函請省府查照辦理，并成立保管委員會在案，應請力促實行，以維救災基金，此管見所應促辦者四也。

### 致上海籌募各省旱災義振會電

十月十五日發

上海仁濟堂籌募各省旱災義振會善鑒，傳貴會成立敵省災民莫不以手加額破涕為笑，伏望貴會早沛一日之恩，即災民早甦一日之命，多籌一分之振，即諸公多造一分之福，謹為敵省四十九縣災民泥首以謝，並祝功德無量，安徽省災區籌賑會成印

### 致各埠報館函

十月十三日發

敬啟者敵省奇旱赤地千里，災區四十九縣之多，災民逾千餘萬，災情慘重，實業部農情報告員之調查報告亦為江浙等省之冠，重以水災之後，匪患連年，轉瞬深冬，饑寒交迫，死亡枕藉，所不忍言，茲寄上緊急乞振廣告一紙，伏希

代登書面素稔

貴報卹患救災

仁風扇於海內

解衣推食

高義薄於雲天，此項廣告費可否暫請

記賬將來劃作

貴報捐款萬一，必不得請或祈

量予減半之處，出自

宏施并希

賜復以便遵行除附捐冊一本敬求

代募隨時

示知外特此奉懇敬頌

善祺

計附捐冊一本代電一紙廣告一份

安徽省災區籌賑會啓

委員長

副委員長

### 安徽省災區籌賑會乞賑代電

詩云，凡民有喪，匍匐救之，比年以來，匪共毒痛於前，洪水昏墊於後，皖人之流離饑饉，蓋已五六年於茲矣，今復天降旱災，赤地千里，經政府派員切實查勘之結果，災區達四十九縣之廣，被災田畝一千七百九十六萬三千零二十六畝，災民人口逾千餘萬，農作物一項損失代價二萬一千六百四十萬一千六百四十七元，其他間接受受代價之損失，尚不在內，顧此田疇，鞠爲枯草，西蜀王孫之宅，盡

安徽省被災各縣災情報告書

同原憲之貧，東海猗頓之家，俄成鄧通之鬼，沈沈富室，淪爲饑殍，矧在窮鄉，寄命何所，日來奇熱之後，猝變奇寒，既秋而酷熱，未冬而驟寒，彼呻吟於凍餒交迫之下者，又不知其幾何人也。造物不仁，一何至此，所望當代仁人，海內善士，國之元老，民之救星，滄泉與甘露覆飛，一粟共三山並重，解趙州之金帶，諒有同情，出吳郡之私財，誰不好善，起而救之，胡留忍予，除經過匪災已詳捐啓，本年旱災已見佳電外，茲再將調查近日被旱損失實況，代電奉達，並附捐冊一本，佇候仁施，諸希善鑒，安徽省災區籌賑會委員長許世英。副委員長王揖唐，柏文蔚，暨全體委員全叩印

計附捐冊一本 佳代電一份見前

致省政府請將華洋義賑救災總會代辦

皖省農振專款全數收回自辦災民救

濟事項函

案查本會前以本省大災無力救濟，函請 貴府轉電 全國

五五

經委會，請將華洋義振會代辦皖省農振專款，全數撥回自辦救濟事項一案，昨准 貴府八八六號暨二零九七號函覆，准 全國經濟委員會秘書處寒代電，暨華洋義振會函覆大致均以不欲變更原案為詞。本會前 再三，仍有不能已於言者，謹就來函來電所稱，分別為 貴府陳之，華洋義振會函略稱，敝會對於合作貸款，製制甚嚴，係根據一定之法規暨步辦理，自與辦振不同云云。查合作社章程係屬半營業性質，直一變像之公司法，登記許可，既非累月不辦入社認股，更非災民所能，而又須視其信用程度為放款之多少，視其有限無限分責任之重輕，非此不得享貸款權利誠如該會所稱係根據一定之法規與步驟辦理，與辦賑不同者也。夫以農振專款，而曰與辦賑不同，是根本已違反施賑原則，況合作貸款，實不適用於今日之農村乎，古人救災，有因時因地之不同，有大饑小饑之各異，一良法也，有通有塞，際其地並臨其時。今人所謂要有時間性者也。就合作社以言合作章程，非不盡善盡美，若在流亡既歸，災民復業之後，或在小饑中饑之年，施以合作貸款辦法

，為逐漸恢復農村之計，誰曰不宜，今大患當前，井里一空，民救死不暇，無論其層層限制也，就使寬其限制，亦且無人顧問，况期以歲月，限以定章，無怪其承辦累年，貸如不貸，譬如救焚拯溺，雖奔馬而前，且虞不及，乃猶規行矩步，從容談笑而處之，吾恐合作社未及組織成立，而災民之骨則已朽矣。此應請撥回自辦之理由一也。又全國經委會秘書處寒代電略稱 已電屬該會趕緊盡力趕辦農貸，藉濟眉急，據其最近報告，皖省貸出之款，計互助社廿五萬四千五百餘元，合作社十七萬六千二百餘元，共貸出四十三萬零七百餘元，不僅放出廿一萬餘元，存款亦無七十餘萬元之多云云。查該會來函，對於本會前函所陳放出之數，與存款七十餘萬元之數，並未加以否認，是此項放出之數，是否可靠，尚不敢知，惟既曰屬其盡力趕辦，則其從前未能盡力趕辦可知，照合作辦法，亦且無法趕辦，既曰共貸出四十三萬七百餘元，則其數年之間，合兩期計之，貸出尚不及半數，而况互助社貸款二十五萬餘元，已在應行收回之列乎。該會自稱貸款手續之難既如彼，

而經委會所述貸款數目之少又如此，相提並論，該會不能盡量貸出，至少必有六七十萬元，長期在存放生息之間更可知，以災民死亡枕藉之今日，而前置可救之款，坐視民死而莫之救，天下痛心疾首之事，孰有甚於此者。中央而有大批賑款，活此黎黎，則亦已耳，中央而無大批賑款也，此數十萬之本省農賑專款，撥而為本省農賑之用，以緩濟急，孰便於此，該會為中外極有聲譽之慈善機關，經手賑款甚多，本會苟非萬不得已，亦何肯一再歸舌，該會顧名思義，為自身信譽計，亦何忍使人忍死以待之款，靳而不予。此應請撥回自辦之理由二也。准函前因，相應根據以上理由再申前請，務希查照，再函全國經濟委員會，轉飭華洋義賑救災總會，立予遵照撥回，以拯災黎，並懇據情轉呈 國民政府暨南昌行營 蔣委員長查核轉飭遵行，是所盼切。此致

安徽省政府主席劉

### 致省政府請通令各縣保護耕牛函

十月二十二日

安徽省被災各縣災情報告書

案查本會第四十七次常會，由方委員時簡提議，函請省府通令各縣盡力保護耕牛，不得任意屠宰，并須辦理耕牛典押借款，以維農事一案，當經議決「照辦」，紀錄在卷。用特錄案函請

查照，希即通令各縣斟酌地方情形，擬具耕牛借款辦法，妥為辦理，至所企禱。此致

安徽省政府主席劉

### 呈報皖省旱災特重懇請酌撥急賑二百萬元以便擇要趕放以拯災黎由

十月廿七日

呈為呈請事竊屬省自入夏後旱魃肆虐雨澤愆時稼穡卒瘁赤地千里經派員切實查勘災區達四十九縣災民八百七十一萬八千五百四十餘人被災田畝一千七百九十六萬三千零廿六畝農作物一項損失代價二萬一千六百四十萬一千六百四十七元其他間接損失人工肥料種籽生產各費稱是災情慘重見於文電報章者書不勝書彼守禮義顧廉恥之家為生計所迫仰

五七

華屋經門自殺者有之扶老攜幼流離瑣尾乞食他鄉者有之  
 有冒死奪糧以治安者有挨戶強食罔顧法網者有衣紬佩玉  
 橫尸道左之富氓有鴛衣百結稿死田間之貧士道產相望流亡  
 塞途井里空虛人烟斷絕無貧無富同歸於盡向可於親友借貸  
 數金者今則一文不名矣向可於鄰里通融升斗者今則拳勺俱  
 無矣草根樹葉且謂聊勝於無飽面鳩形猶幸差強於死日來各  
 縣來屬會乞賑之代表日必多起體不情詞迫切聲淚俱下蘇長  
 公所謂言者涕下臣亦涕下者此情此景殆尤過之若不亟謀救  
 濟趕放急振轉瞬冬寒彼數十百萬無告之災民饑不得食寒不  
 得衣雖慈母不能保其子國家安得有其民益以連年死灰燭燃  
 之匪共近復流竄皖中南各縣到處煽惑禍將有不忍言者此漢  
 屍錯所謂雖有高城深池嚴法重刑猶不能禁者也賈長沙所謂  
 及其並舉而爭起迺駭而聞之豈將有及者也屬會心所謂危聞

府  
 會  
 長  
 俯念屬省縮澁江表迫在近畿  
 願忌諱謹據實瀝陳伏乞

院  
 部  
 立予酌撥急振二百萬元俾得  
 民命倒懸得以相恤飭下該管

擇要趕放以慰嗚呼而維治安不勝惶恐激切待命之至謹呈

國民政府主席林

行政院長汪

軍事委員會委員長蔣

中央黨部執行委員會

致湖南旱災救濟會漾電 十月廿三日

長沙湖南省旱災救濟會善鑒報載貴會提議電請徵收關稅附  
 加振災已得豫魯冀等省同意聯銜入告等語本會極表贊同務  
 懇率同聯銜一致電請並希電復為荷安徽省災區籌賑會委員  
 長許世英等叩謹叩

湖南旱災救濟會復電 十月廿九日

安徽省災區籌賑會善鑒漾電奉悉附徵關稅振災遠荷贊同甚  
 感聯銜電請一節已轉啟省府照辦矣特此電復湖南省旱災救  
 濟委員會委員長何健等叩謹

安徽省災區籌賑會旱災募捐啟

敬啟者。自入夏後。旱魃肆虐。雨澤愆時。稼穡卒枯

。赤地千里。災情慘重。見於文電報章者。書不勝書。彼守禮之家。爲饑餓所迫。仰藥雉經。闔門自殺者有之。扶老攜幼。流離瑣尾。乞食他鄉者有之。有冒死劫糧。影響治安者。有挨戶奪食。罔顧法網者。有衣紵佩玉。橫尸道左之富氓。有鶉衣百結。槁死田間之貧士。道殣相望。流亡塞途。十室十空。萬灶俱冷。草根樹葉。且謂聊勝於無。鵠面鳩形。猶幸差強於死。誦時世苟鶴之句。未能盡其哀情。披流民鄭俠之圖。何足窮其慘狀。雖常派員分勘。而深村窮谷。未必如徽國之周行。雖謂糶價暫平。而益富損貧。未必合劍南之深意。况也水災之創痛猶存。匪患之呻吟未已。當赤焰方張之日。正洪流泛濫之時。人嘆其魚。何止江左右十數縣。匪猛於虎。禍及皖西北十餘城。千棟飛灰。痛深秦火。萬人活瘞。虐甚楚坑。遠者六安霍邱。霍山立煌。既匪後而再災。近如祁門太湖東流至德。更災

中而又匪。瞻念連年之艱沛。何堪四境之阻饑。轉瞬冬寒。朔風栗烈。無衣無襦。何以卒歲。匍匐救之。是在仁人。伏維

中外鉅公。南北碩德。出其有餘。拯其不足。不數純仁之贈麥。何假子敬之指囷。

九鼎一言。成嘉惠於口海。

千金一擲。或種福於心田。

救焚如燎火之撲岷崗。

拯溺似橫流之挽滄海。

積德冠於霍岳。沛澤徧於江流。

義粟仁賑。所在引領。擊壤鼓腹。其賜猶多。謹布慰忱。

諸希

善鑒





中華民國二十三年十月三十日出版

非賣品

編輯者

安徽省災區籌賑會  
常務委員辦公室

發行者

安徽省災區籌賑會

(會址安慶舊市政府二樓)

印刷者

大中華鑄字所

54

304029

11

BC

93.66

1