

三十二及三十四年度合訂本

# 公路統計年報

交通部鑄題

交通部公路總局編印

ECNULIB



10009815955884

三十三年三十四年

# 公路統計年報

交通部公路總局統計室編

三十六年四月

276558

# 弁 言

統計之學，為科學政治之基礎，亦可謂為施政上之重要工具，凡行政設施之策劃，行政效果之攷核，與夫行政價值之估量，在在均須以統計數字為依據，故邇來中央各院部機構，莫不刊布統計年鑑或提要，以為參攷，本局亦於三十二年編印公路統計年報提要一種，供檢討焉。勝利以還，交通建設百廢待舉，尤以公路復路工作既艱且鉅，而簡確詳明之統計數字，需要尤切，茲由本局統計室依照統計法令，搜集三十三四兩年度各單位業務上實施之重要資料，揀編成帙，藉已往之工作，為將來之借鑑，其功用似不為尠，爰綴數語，以弁其端。

方 兆 鎬 36 年 4 月

## 編輯凡例

- 一、本年報根據統計法及施行細則按年編行，本期內容計分人事、工務、運務、監理、機料、財務等六類。
- 二、本年報所載資料包括之時期計三十三、三十四兩年度，三十三年度係交通部公路總局之業務數字，三十四年度係軍事委員會戰時運輸管理局之業務數字，因組織不同，故各年數字分列。
- 三、本年報資料來源係根據本局主管單位平日動態之登記，所屬機關按期呈送之報告及本室直接調查之資料彙編而成。
- 四、本期年報各項資料之時期計分歷年，三十三年度，及三十四年度三類。每表均經註明茲再分別解釋如下：(一)「截至三十四年十二月底止」係指至該年年底止之歷年數字。(二)「三十三年度」係指該年一月至十二月之數字。(三)「三十三年十二月」係十二月份之數字餘類推。
- 五、本年報各表內之計算單位悉以政府頒布之度量衡為準。一表之內用同一單位者，則將單位註於表右上角，其一表內用數單位者則於各欄分別註明之。
- 六、本年報所用貨幣單位概依國幣計算。
- 七、各表數字均用阿刺伯字體填寫，由左而右，表內之「總計」「合計」諸項除特殊理由外均居前列。
- 八、凡欄內有橫線如(一)者表示實際缺乏數字，即有事實而無從用數字表示。或其因具有數字，而未經徵集或填報者，則如(…)
- 九、同一標題而性質不同者，一律在標題後加(按某某分)字樣。
- 十、表內應加註釋者，悉於表中說明處，加註(1)(2)(3)等字樣，並將附註分條列於表末。
- 十一、本年報除詳載各類統計數字外，並刊「三十三年度公路事業概述」及「三十四年度公路事業概述」二篇俾閱者得悉兩年中公路業務之大要。
- 十二、本年報以追補以前資料，搜集困難，且以各種檔案在還都時受溼損毀，致諸多不全。草率漏疏，在所難免，尚祈讀者多賜指正。

# 目

# 錄

弁 言	1
編輯凡例	2
三十三年度本局公路事業概述	3—5
三十四年度本局公路事業概述	6—8
統計資料	
<b>一、 人 事</b>	
表1. 交通部公路總局組織系統表	1
2. 軍事委員會戰時運輸管理局組織系統表	2
3. 本局各單位主管人姓名及職掌表 三十三年	3—4
4. 本局各單位職員人數 三十三年	5
5. 本局及直轄各機關員工人數 三十三年	6
6. 本局各單位主管人姓名及職掌表 三十四年	7—8
7. 本局各單位職員人數 三十四年	9
8. 本局及直轄各機關員工人數 三十四年	10
<b>二、 工 務</b>	
表9. 公路建設五年計劃分區里程	11
10. 全國公路里程 三十三年	12
11. 全國公路里程 三十四年	13
12. 歷年全國公路里程 十年至三十四年	14
13. 各省公路密度 三十三年	15
14. 各省公路密度 三十四年	16
15. 歷年新築公路里程 十六年至三十四年	17
16. 直轄公路新築工程概況 三十三年	17
17. 新築公路工程逐月完成百分比率 三十三年	18
18. 直轄公路新築工程概況 三十四年	19
19. 全國公路施工里程 三十三年	20
20. 歷年全國公路施工里程 二十六年至三十年	21
21. 直轄公路修復工程概況 三十四年	22
22. 直轄公路改善工程概況 三十三年	23
23. 直轄公路改善工程概況 三十四年	24
<b>三、 運 務</b>	
表24. 直轄公路運輸概況 三十三年	25
25. 直轄公路運輸概況 三十四年	25
26. 直轄公路機關營業路線里程 三十三年	26

表27.	直轄公路機關營業路線里程	三十四年	27—28
28.	直轄公路運輸機關客運運量	三十三年	29
29.	直轄公路運輸機關貨運運量	三十三年	30
30.	直轄公路運輸機關貨運分類運量	三十三年	31
31.	直轄公路運輸機關每月平均客運運量	三十三年	31
32.	直轄公路運輸機關每月平均貨運運量	三十三年	32
33.	直轄公路運輸機關客運每人平均行程	三十三年	32
34.	直轄公路運輸機關貨運每噸平均運程	三十三年	33
35.	直轄公路運輸機關客運運量(旅客人數)	三十四年	34—35
36.	直轄公路運輸機關客運運量(延人公里)	三十四年	36—37
37.	直轄公路運輸機關貨運運量(貨物噸數)	三十四年	38—39
38.	直轄公路運輸機關貨運運量(延噸公里)	三十四年	40
39.	直轄公路運輸機關每月平均客運運量	三十四年	41
40.	直轄公路運輸機關每月平均貨運運量	三十四年	41
41.	直轄公路運輸機關客運每人平均行程	三十四年	42
42.	直轄公路運輸機關貨運每噸平均運程	三十四年	43
43.	歷年公路客貨運運量	二十六年至三十四年	44
44.	直轄公路運輸機關復員運量	三十四年	44
45.	全國現有公商車輛數	三十三年	45
46.	全國現有局車輛數	三十三年	45
47.	全國現有公商車輛分類	三十四年	46
48.	全國各區現有局車輛數	三十四年	46
49.	直轄各路局公商車輛調配所一覽	三十四年	47—48
50.	驛運貨運分類運量	三十三年	49
51.	各省驛運運量	三十三年	50
52.	各省驛運分類運量	三十三年	51
53.	驛運貨運分類運量	三十四年	52
54.	驛運貨運運量	三十四年	53
55.	歷年驛運貨運運量	三十四年	54
56.	歷年公路客貨運連價變動概況	三十年四月至三十四年	55
57.	歷年驛運貨運連價變動概況	二十九年至三十四年	56

#### 四、機 料

表58.	直轄各機關修車機構	三十三年	57
59.	直轄各機關修車機構	三十四年	57
60.	直轄各機關修車次數	三十三年	58—59
61.	直轄各機關修車次數	三十四年	60
62.	歷年直轄各機關修車次數	三十二年至三十四年	61
63.	整車委員會整車設備	三十三年	62

表64.	直轄各機關修車機具設備	三十四年	63
65.	整車委員會整車數量	三十三年	64
66.	本局所轄各整車廠整車數量	三十四年	64
67.	歷年直轄各整修廠整車數量	三十二年至三十四年	65
68.	直轄各機關報廢車輛	三十三年	66
69.	直轄各機關報廢車輛	三十四年	67
70.	歷年直轄各機關報廢車輛	三十二年至三十四年	67
71.	汽車配件總庫材料供應價值	三十三年	68
72.	汽車配件總庫材料供應價值	(按類比較) 三十三年	68
73.	汽車配件總庫材料供應價值	(按機關比較) 三十三年	69
74.	汽車配件總庫進料價值	三十三年	69
75.	汽車配件總庫購進材料數量	三十三年	70
76.	汽車配件總庫材料內運數量	三十三年	71
77.	汽車器材總庫材料供應價值	(按月比較) 三十四年	71
78.	汽車器材總庫材料供應價值	(按類比較) 三十四年	72
79.	汽車器材總庫材料供應價值	(按百分比比較) 三十四年	73
80.	汽車器材總庫購進材料數量	三十四年	73
81.	汽車器材總庫材料內運數量	三十四年	74
82.	歷年汽車器材總庫材料內運數量	三十二年至三十四年	74
83.	歷年海關進口汽車配件及輪胎數量	二十一年至三十四年	75
84.	歷年液體燃料進口數量與價值	十年年至三十四	76
85.	本局附屬各煉油廠出品產量	三十三年	77
86.	進口車輛配撥狀況	三十四年	78
87.	公路接收車輛概況	三十四年	79
88.	公路接收修車廠概況	三十四年	80—82

## 五、監理

表89.	歷年汽車登記累計輛數	二十九年至三十四年	83
90.	全國汽車登記分類輛數	三十四年	83
91.	全國汽車異動登記	三十三年	84
92.	全國汽車異動登記	三十四年	84
93.	歷年汽車異動登記	三十年至三十四年	85
94.	歷年汽車總檢驗輛數	二十九年至三十三年	85
95.	汽車駕駛人及技工領照人數	三十三年	86
96.	汽車駕駛人及技工領照人數	三十四年	86
97.	歷年汽車駕駛人及技工領照累計人數	二十九年至三十四年	87
98.	汽車駕駛人及技工總換照人數	三十三年	87
99.	汽車駕駛人及技工總換照人數	三十四年	88
100.	汽車駕駛人及技工動態登記	三十三年	88

表 101.	汽車駕駛人及技工動態登記 三十四年	89
102.	歷年汽車駕駛人及技工動態登記 三十年至三十四年	89
103.	汽車肇事統計 三十三年	90
104.	汽車肇事統計 三十四年	91
105.	歷年汽車肇事統計 二十九年至三十四年	92
106.	公私運輸機關汽車肇事統計 三十三年	92
107.	公私運輸機關汽車肇事統計 三十四年	93
108.	收復區汽車及機工臨時登記領照數 三十四年	94
109.	本局監理所一覽表 三十三年至三十四年	95
110.	歷年汽車輛數與技工駕駛人數比較 二十九年至三十四年	96
111.	各公路幹線各月通過汽車輛數 三十三年	97
112.	各公路幹線平均每日通過汽車輛數 三十三年	98
113.	各公路幹綫各月通過人力獸力車輛數 三十三年	99
114.	各公路幹綫平均每日通過人力獸力車輛數 三十三年	100

## 六、財 務

表 115.	本局各月經常支出預算數 三十四年	101
116.	本局全年支出決算數 三十三年	102
117.	本局經常費支出決算表 三十四年	103
118.	本局直轄各機關營業收支 三十三年	104
119.	本局直轄各機關營業收支 三十四年	105
120.	中央歷年撥助公路工程費 廿一年至卅四年	106
121.	公路建設事業專款收支 三十三年	107—109
122.	公路建設事業專款收支 三十四年	110—111
123.	各公路改善工程費收支數 三十三年	112
124.	各公路改善工程費收支數 三十四年	113
125.	各省公路改善工程費收支數	114
126.	公路建設搶修費收 數 三十三年	115
127.	公路建設搶修費收支數 二十四年	115
128.	公路建設養路費收支數 三十三年	116
129.	公路養路補助費 三十四年	117
130.	公路建設臨時工程費收支數 三十三年	118
131.	公路建設臨時工程費收支數 三十四年	119
132.	公路建設設備費收支數 三十三年	119
133.	公路建設房屋建築費收支數 三十三年	120
134.	加強公路工程費收支數 三十四年	120
135.	公路緊急復路工程費 三十四年	121
136.	公路運輸事業收支數 三十三年	122
137.	公路運輸虧損補助費 三十四年	122



缺 页

缺 页

## 三十三年度公路事業概述

三十三年度為全國公路運輸事業最艱苦之時期，蓋自滇西騰龍各區失守，對外陸上交通完全斷絕，公路運輸器材設備無從補充，歷年作戰損失消耗復重，其間困苦情形不言而喻。然在抗戰期中，公路運輸乃後方最重要之交通工具，舉凡一切軍公商客貨運輸利賴至鉅，不容有一日一時之停頓懈悞。故本局在極度艱苦情況下，仍以拓展後方交通路線，改善各重要幹線工程，增進運輸效能為目標，擬訂工程計劃，全力推行。茲分述一年來工作大要於后：

### 一、 工 程

(一)新築工程 (甲)康青公路 該路起自康定，至青海玉樹，勘踏估計長約190公里，其中康定至甘孜一段，業於三十二年十一月完成通車，甘孜至歐武一段全長411公里於本年完成。

(乙)青藏公路北路為由青海入西藏之幹線，自西寧至玉樹長785公里，三十一年間奉令修築，由青海省政府組織工程處，就地征工，並由中央補助經費，遣派技術人員協助，惟以地勢高峻，人烟稀少，進行極形困難，三十二年度祇打通西寧至黃河沿段，全長487公里，本年復由黃河沿展修至玉樹，全長334公里。

(丙)中印公路保密段 自滇緬路中斷，陸上對外交通完全斷絕，所有一切物資，僅賴空運補給，徒以空運噸位有限，杯水車薪，無濟於事，為配合盟軍反攻，加強作戰力量計，爰擬打通中印公路俾軍需物資得源源而來，該路雷多至密芝那段經美國工兵團及我國工兵十團通力協作，已於三十三年秋完成，由保山至密芝那段由滇緬公路工程局負責構築，幹線騰密段於三十三年十月開工，至本年底完成一部份，計88公里。

此外本年新築工程尚有蘭寧公路甘肅段，岷夏公路，及各省公路，綜計本年新築里程為419公里。

(二)改善工程 後方各重要幹線，其構築時或以物資條件不足，或以爭取時間，力求迅速通車，各項工程多因陋就簡，距離公路理想標準遠甚，復以洪水為災，軍運頻繁，各項工程受損至鉅，亟待修理改善，至改善工程之項目要不外：(一)修復水毀工程，(二)酌移低窪路線，(三)添築防水工程，(四)拓寬路基，(五)改建腐朽橋樑或抽換橋樑木面，(六)加固涵洞及增進渡口設備，(七)減低公路急峻坡度，(八)減緩急劇之彎道等項。本年擬進行改善之各路線計為西北公路幹線，川康公路幹線，西南公路幹線，川滇東路，川滇西路，以及其他各省公路，綜計本年公路改善里程共達20,292公里。

(三)復修工程 隨戰局發展，國軍向內地轉進，基於戰略上之需要，戰區各省國道省道遭受破壞者至夥，旋以軍事形勢好轉，各地相繼收復，破壞之公路自應及時修復，藉應軍運急需，為求迅赴事功計，本局列專款6000萬元，隨時酌察實際需要，撥發各路局或各省政府，責成分別辦理，計本年修復公路共達917公里，其詳情見表(一八)。

### 二、 運 務

(一)繼續補助運輸事業 各公路運輸機構，係為政府服務，辦理軍公運輸，原非以營利為目的，且因準備反攻，接運空運進口物資，及特種原因，每不能專恃營業收入為挹注，

至所訂客貨運價，在整個限價政策下，須力求平抑尚難顧及運輸成本，虧累因之在所不免，尤以平時業務清淡，軍運特忙之路為最，因是對於各運輸局處，列有運輸事業補助費，本年預算計劃，撥款145,587,491元，補助各局處，其分配數行表(132)，本年度物價增漲至鉅，運價不能應運輸成本增加而提高，各路局營業虧損共達582,313,835元。

(二)加強公商車輛調配 為求管制公商車輛，集中使用，發揮運輸效能計，前在運輸統制局時期，曾於成渝綫及西南東南各區，衝要地點，設立管制站，本局成立以後，除加強各地原設管制站，更名為公商車輛調配所外，並在未設管制站之衝要地點，新設調收所，計將重慶，成都，衡陽，泰和，隴縣，寧都，建陽等管制站更名為調配所，並另成立曲靖，桂林調配所兩處。

(三)營業里程 本年度與對日作戰最艱苦時期，國軍內戰略關係向內地轉進，淪陷各區及毗連戰區之公路多被破壞，公路運輸通車地區大為壓縮，惟在復方各地，則以公路為戰時最重要之交通命脈，雖在經費器材兩感缺乏之處境，仍繼續加強運輸效能，勉維通車，計本年直轄公路營業里程共計14,068公里，其詳細情形見附表(二四)。

(四)客貨運量 三十三年度客運共計4,357,842人，196,937.82延人公里，除重慶公共汽車管理處運量外，以西北運輸局居首位，計491,146人，83,344,878延人公里，西南公路局次之，計188,551人，25,161,203延人公里，其詳細數字見表(二四)。本年度貨運共計408,424噸，146,691,986延噸公里，內以西南公路運輸局居首位，計199,495噸，72,094,763延噸公里，西北公路局次之，計51,486噸，34,252,475延噸公里一見表(二七)。

(五)調整運價 頻年物價飛漲，運輸成本激增，然在整個限價政策下，公路運輸未能適度調整，以免刺激物價，迄至本年十二月止，公路運價客票每延人公里自6.50元至20.40元，貨運三等品每延噸公里自53.30元至81.90元。

(六)驛運 戰時公路汽車，器材汽油補給困難，為增強運輸能力計，經利用板車騾馬，協助汽車運輸，成效頗著，計本年度驛運貨運量共達809,993噸，60,452,846延噸公里，以川陝綫居首位，共計719,998噸，31,110,354延噸公里，所運貨品中，以軍需物資居首位，計606,443噸，5,784,570延噸公里。

### 三、機 料

(一)擴充各局處修車設備 關於修車設備，過去均由租借法案供給，嗣以滇緬國際路綫中斷，來源大減，原有車輛，因行駛日久，損毀待修者日見增多，而修車設備遂見損蝕，修車能力，日見薄弱，不能與運輸需要相配合，殊有待擴充，以加強修車能力之必要，本年計劃，先由各局在國內搜購一部份急用機具設備，並在英美貸款內請購甲種廠設備20套，乙種廠設備30套，丙種廠設備80套，接洽分配空運噸位內運，後按各路需要，統籌分配，截至本年十二月止，本局直轄各機關修車機構，共計68單位，其中修車廠21，保養場9，修理所38。本年度修車紀錄，大修81,129次，小修118,545次，較之上年大修增多3,084次小修增多27,806次至接整車委員會設備暨本年度整車數量均分別詳見表(五八)及表(六一)。

(二)統籌採購油料 各運輸局處所用油料，原在租借法案內供給，自運輸被阻，改向行政院液體燃料委員會購買酒精，例付現款，各運輸局處週轉不靈，無法按時撥用，影響運務匪淺，本年由本局統籌訂購油料，分撥各局處應用，然後將價款歸墊，以期週轉適應，至本年度本局各附屬煉油廠出品，共計汽油49,743加侖，煤油22,113加侖，柴油308噸其詳數見

(表八三)。

(三)汽車器材之供應 汽車配件總庫，統籌各項汽車配件之供應，本年該庫進料價額共達137,732,174.87元，內以美國租借案材料居首位，計值91,032,473.44元，其詳數見表(七二)，所購進料計配件475,552噸，輪胎467,873噸，油料194,381噸，至該庫本年材料供應價額共計144,547,766.88元。配於本部所屬各機關者居首位，計91,318,705.30元詳見表(七一)。

#### 四、監 理

(一)公路監理機構 關於汽車登記檢驗，暨司機之考驗管理，本局於全國各衝要地點設立監理所及辦事處，迄至本年十二月底止，共設有監理所9所，辦事處五處，掌理上項業務。

(二)汽車總檢驗 汽車總檢驗，為策進行車安全，加強運輸效能之要政，本年七月起繼續辦理，各項車輛參加總檢驗者，共計10,130輛，其詳數見表(九二)。

(三)汽車駕駛人及技工之訓練，領照及總換照 關於公路運輸人員之訓練，前軍委會西南運輸處設有運輸人員訓練所，供司機技工等項人員之訓練，旋由前運輸統制局接管，三十二年春，復由本部接辦，本年將該所定名為公路人員訓練所，招收半僑司機技工予以短期整訓，並分批調訓現有各局司機技工。本年元月起繼續辦理，汽車駕駛人及技工領照，共計領照人數為1,592人，內駕駛人1,354名，技工238名。自八月份起因辦理全國機工總換照，而停止機工考領執照，計自八月起至十二月全國汽車駕駛人及技工總換照人數共為21,021名，內駕駛人20,793名，技工228名，詳見附表(九三)表(九六)。

(四)汽車肇事統計 本年度汽車肇事紀錄，共達473件。內以駕駛疏忽213件為最多，其詳情見表(一〇一)。

#### 五、財 務

(一)經常費支出 三十三年度本局全年經費支出預算數計為9,459,896元，較之上年約增一倍，決算數為9,458,478.11元，其中以辦公費居首位，計6,344,696.91元。

(二)公路建設事業專款支出 本年度公路建設事業專款支出預算數計為5,238,018,248元，實支數計為5,097,128,867元，其中築路費計1,735,811,699元，專案追加部份計2,758,996,736元，大都用於公路工程方面，見表(一一九)。

(三)營業收支 本局所屬機關本年營業情形，關於運輸部門，因政府實施限價政策運價不能隨成本之高低，予以調整，致多賠累。除西北、川康二局，及成都空運物資接轉處略有盈餘外，餘皆虧累甚鉅。機料部門如汽車配件總庫，酒精廠，煉油廠等則稍有盈餘，綜計全年營業收支不敷數共達530,125,842元，此種收支不敷之原因，已在討論運務時論及，茲不贅述。

## 三十四年度公路事業概述

三十四年度公路業務之主要目的，在配合軍事反攻，便利緊要物資之輸送，以及準備公路運輸之復員復興，茲就一年來工作大要分別說明于后：

### 一、工程

(一)全國現有公路里程 本年十二月底止全國共有公路130,033公里可通車者計66,152公里，在修復中者計1,71公里，尚待修復者62,110公里，全國各省公路平均密度為每百平方公里1.246里而以廣東省公路密度最高，計每百平方公里6.5592公里。

(二)新路工程 (甲)中印公路工程 為求打通國際路線，溝通軍需物資之運輸，完成中印公路保密段殆為本年度最主要之工程，該段由滇緬公路局負責，當騰龍松山一帶尚未光復時，保密公路工程處已派員潛赴敵後，組織踏勘隊，開始勘測，幹線騰密段於三十三年十月開工，三十四年一月完工，保騰于一月開工，四月下旬全線築成通車，該綫通車後，軍需物資源源而來，裨益作戰至深且鉅，此舉世聞名之史迪威公路，穿越蠻荒原野，原始森林，人跡不至，瘴癘為患，其修築工程之艱苦，誠足與蘇彝士巴拿馬二運河工程相比擬。

(乙)為配合軍事反攻，新築各綫如滇東南區各公路等。

(丙)至為開發邊疆，本年度計完成南疆路敦諾段，蘭寧路寧夏段，酒架路，及馬明路馬紅段等。

上項新築路綫里程及費用支出均詳見表(六)

(三)改善工程 (甲)改善各主要幹線俾便利接運美國空運物資，如曲靖至都勻綫，陸良至百色綫，泰和至建陽，建陽至上饒綫等總計共達18,534公里，見表(二一)

(乙)改善戰區前後方聯絡綫及後方各幹綫見表(二一)

(四)修復工程 敵寇投降前夕，我軍在湘桂綫反攻，節節獲利，所有臨近前綫之破壞公路，經配合軍事進展需要，及時搶修通車，對於運送軍隊，補充給養，供獻頗多，且為適應軍事進展之迅速要求計，並先後組成公路工程總隊，担任復路工作，藉求調度靈活，完工迅速。

### 二、運務

(一)實行計劃配運，減少空駛里程 三十四年度車輛，除軍車外，全國共有公商車輛計客車2,812輛，貨車12,287輛，本局及各直轄路局所有者，計客車889輛，貨車4,000輛其中損毀待修者至夥，以此微少之交通工具，應付浩繁之運務，自感不足，為求增進運輸效率，加強運輸能力計，爰實行計劃配運，減少空駛里程，其實施步驟，首在查明各路局之運輸能力，確定其每月應完成運量，然後按美方物資，及本區補給需要，規定運輸優先次序及運量，實施結果，甚見成效，本年度貨運運量計為650,152噸，173,621,995延噸公里，較之預定之運量，猶有超出空駛里程亦大見減少，約為貨運噸位之百分之十五。至本年客運運量則為1,445,378人，313,084,074延人公里，較之上年增加116,146,246延人公里。

(二)營業里程 本年八月日寇降伏，全區各地區相繼光復，為應軍事與復員需要，破壞公路隨而修復，公路營業里程亦增至22,087公里。較之上年增加8,019公里，見附表(二五)

。惟東南及華北各省，如江、浙、皖、閩及冀魯各省，因收復工作進行遲緩，尚未有本局直轄各局處正成開闢之營業路線。

(三)調整運價 本年物價較上年增漲尤劇，公路事業虧損至鉅，徒以戰時公路為後方交通命脈，政府當局雖在財政支出極端窘絀情況下，仍不願過分提高運價，而增民困，迄本年底止，客票每延人公里自6.50至18.46元，貨運自每延噸公里81.90元至98.70元，各區高下不，較之三十年四月，僅增四十倍至六十倍，其詳數見表(五四)。

(四)驛運 為充分使用各種交通工具，增加運輸能力計，本年公路運輸力求其與驛運水運相配合，就驛運而論，凡短途及支線運輸，及各倉庫間調撥暨適合驛運條件者，以驛運為原則，本年度驛運運量，共達87,542,377噸，內以商品最多計36,187,045噸，食鹽次之計18,073,412噸。

(五)復員運輸 本年八月，日寇投降，各區收復工作相繼展開，而人民亦陸續還鄉，本局為配合復員運輸需要，經開闢公路復員路線三綫其一自昆明經貴陽衡陽至南京，其二自重慶至長沙，其三自重慶至寶鷄，自本年十月開始運送，十至十二月三箇月中，復員客運共為47,464人，24,975,331延人公里。

### 三、機 料

(一)整理現有車輛加強運輸效能 本年度機務方面中心工作，首在整理現有車輛加強運輸效能，着手之方針：1.維持現有車輛數目，不使減低。2.集中舊廢車輛，折拆肇修。關於前者本年各修車廠次數計大修5,936次，小修118,344次。關於後者，本年本局所轄各整車廠整車數量為953輛，詳見表(五九)及表(六四)。

(二)集中廠場管理提高修理效能 為提高修車效能，集中各整修車廠管理，爰成立整修總廠，統一管理，並調整各重要幹線修理設備，實行單位修車制。

(三)統籌汽車器材內運事項 全國軍公商運輸機構所用汽車器材，其國外申請購運，統由本局治生產局辦理，本年汽車器材內運數量總計5,432,256噸，其中以配件居首位，計1,845,919噸，油料次之，計1,646,521噸，輪胎又次之，計1,609,749公噸。

(四)成立汽車器材總庫，擴大汽車配件總庫之業務，加強其組織，改為汽車器材總庫，並按實際需要，於適當地點，陸續成立分庫及供應處。

### 四、監 理

(一)汽車檢驗登記 本年度汽車登記輛數，共為1,551輛，內貨車1,178輛，營業客車168輛，自用客車158輛，郵車特種車及機器腳踏車合計47輛。

(二)汽車駕駛人及技工登記 本年繼續辦理，汽車駕駛人及技工領照人數共計1,018名，其中駕駛人859名，技工159名，總換照人數共計6,708名，其中駕駛人5,846名，技工2,862名。本年十一月至十二月，復舉辦收復區汽車及機工臨時登記領照，計汽車登記數為1,766輛，司機2,948名，技工28名。

(三)汽車肇事紀錄，本年共達852件，較之上年473次增加計達一倍。而由于駕駛疏忽者計287次，佔最多數，是為今後增進公路行車安全所當注意之事實。

### 五、財 務

(一)經常費支出 三十四年度經常費預算數計為14,716,200元，較之三十三年度約增三分之二，惟因物價上漲甚鉅，故全年支出決算數共達51,670,892.37元，其中仍以辦公費居首位，計41,156,555.73元(見表一一五)。

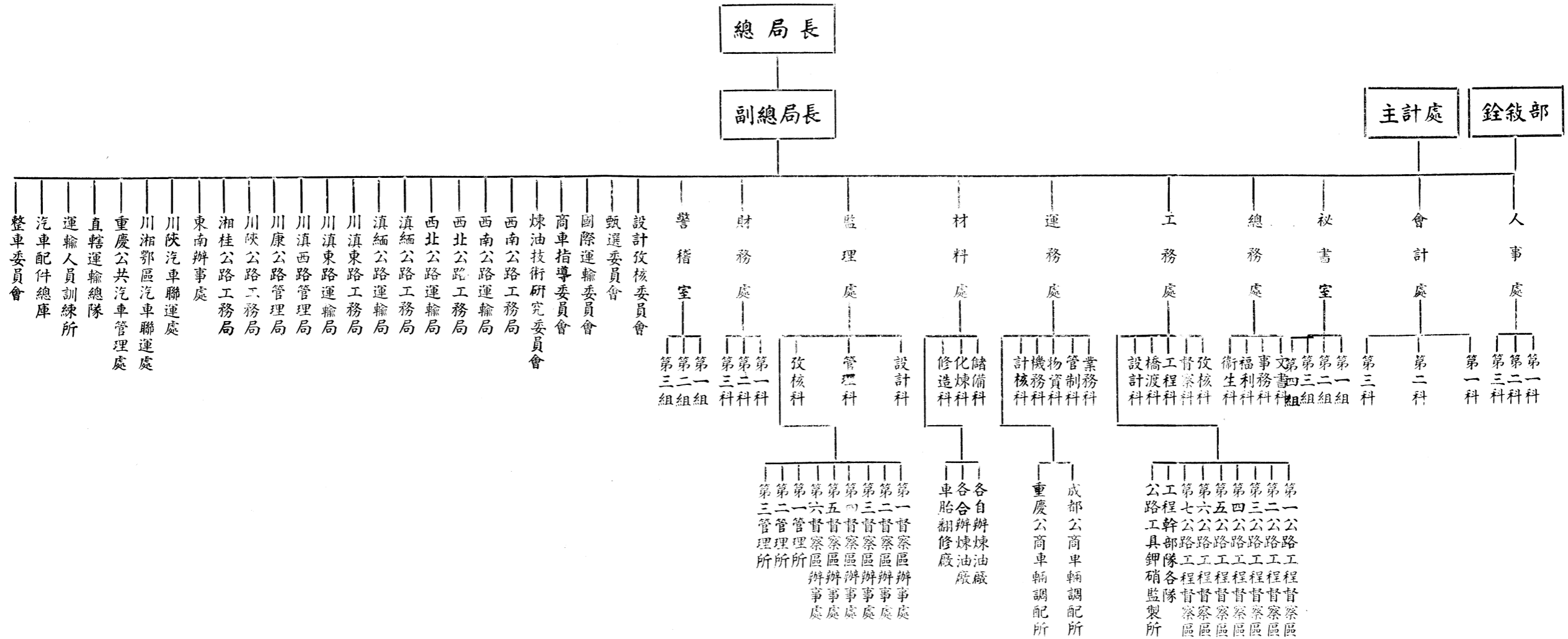
(二)公路建設事業專款支出 本年度公路建設事業專款支出共計57,374,490,782.50元實支數計50,519,301,935.57元，其中之建設基金29,684,983,141元，營業基金15,081,268,496.81元，其他事業基金5,753,050,297.76元詳見表(一二〇)。

(三)營業收支 本年度本局各局直轄運輸機關，除成都空運物資接轉處外，皆屬支出大於收入，至經營機料方面各庫廠，略有盈餘，綜計全年營業收入計36,239,140,009元，支出47,052,768,444元，虧損共達10,813,628,435元。



人事

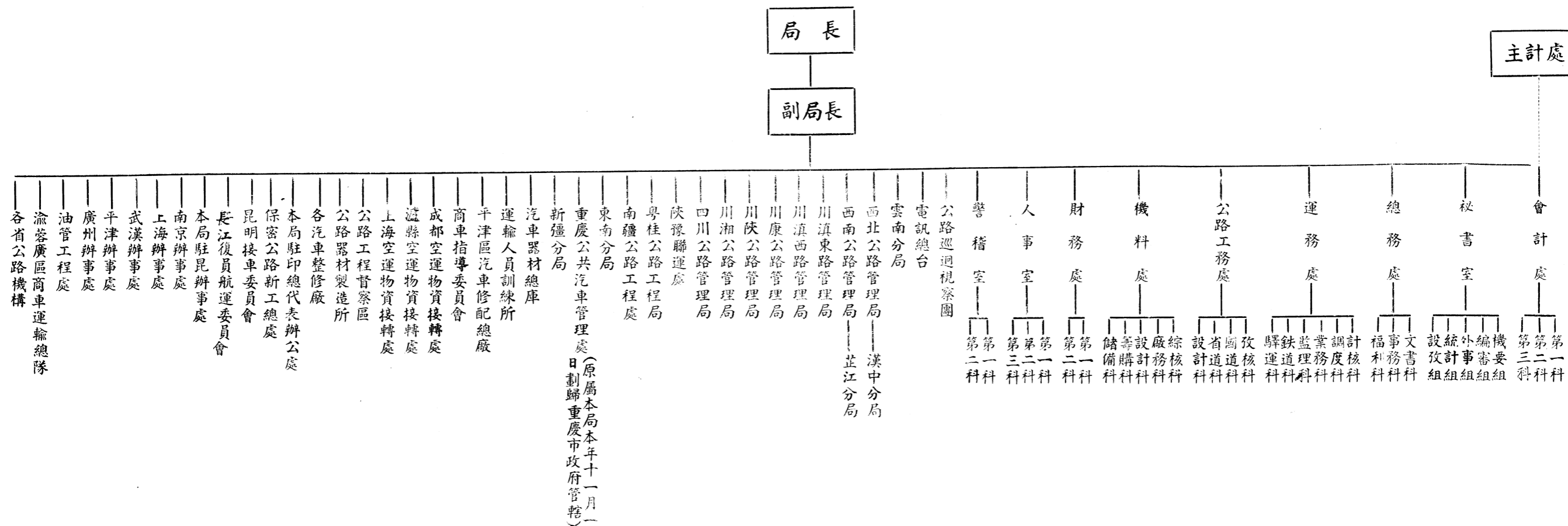
表1, 交通部公路總局組織系統表



註：本表係三十三年十二月

表2,

# 軍事委員會戰時運輸管理局組織系統表



註：本表係三十四年十二月

表3. 本局各單位主管人姓名及職掌

三十三年十二月

單位別	職別	姓名	職掌
局長室	局長	甫遂康	綜理全局事務
秘書室	秘書長	養學祖	綜理全局事務
第一組	組長	汪江丘	綜理全局文電及翻譯工
第二組	組長	蔡張姚宗潘丘胡未蕭張成王李方劉梅王汪程何王王張蔡黃	處理室務及會議記錄
第三組	組長	張姚宗潘丘胡未蕭張成王李方劉梅王汪程何王王張蔡黃	電報及報告事項
第四組	組長	姚宗潘丘胡未蕭張成王李方劉梅王汪程何王王張蔡黃	文電及報告事項
文書科	科長	宗潘丘胡未蕭張成王李方劉梅王汪程何王王張蔡黃	及整理編公統計報告事項
福利科	科長	潘丘胡未蕭張成王李方劉梅王汪程何王王張蔡黃	統計報告事項
衛生科	科長	丘胡未蕭張成王李方劉梅王汪程何王王張蔡黃	統計報告事項
核察科	科長	胡未蕭張成王李方劉梅王汪程何王王張蔡黃	統計報告事項
工程科	科長	未蕭張成王李方劉梅王汪程何王王張蔡黃	統計報告事項
設計科	科長	蕭張成王李方劉梅王汪程何王王張蔡黃	統計報告事項
渡計科	科長	張成王李方劉梅王汪程何王王張蔡黃	統計報告事項
業務科	科長	成王李方劉梅王汪程何王王張蔡黃	統計報告事項
制資科	科長	王李方劉梅王汪程何王王張蔡黃	統計報告事項
核計科	科長	李方劉梅王汪程何王王張蔡黃	統計報告事項
備煉科	科長	方劉梅王汪程何王王張蔡黃	統計報告事項
造理科	科長	劉梅王汪程何王王張蔡黃	統計報告事項
計理科	科長	梅王汪程何王王張蔡黃	統計報告事項
設管科	科長	王汪程何王王張蔡黃	統計報告事項
核計科	科長	汪程何王王張蔡黃	統計報告事項
第一組	組長	程何王王張蔡黃	統計報告事項
第二組	組長	何王王張蔡黃	統計報告事項
第三組	組長	王王張蔡黃	統計報告事項
第四組	組長	王張蔡黃	統計報告事項
第五組	組長	張蔡黃	統計報告事項
第六組	組長	蔡黃	統計報告事項
第七組	組長	黃	統計報告事項
第八組	組長		統計報告事項
第九組	組長		統計報告事項
第十組	組長		統計報告事項



表4. 本局各單位職員人數

三十三年十二月

單位別	合計	簡任	荐任	委任	聘任	雇員	實習生
總計	533	37	69	295	54	69	9
局長室	5	3	—	—	2	—	—
秘書室	37	7	5	11	11	3	—
總務處	84	3	3	54	5	19	—
運務處	87	4	9	53	11	7	3
工務處	94	8	25	45	4	6	6
材料處	41	3	5	26	4	3	—
監理處	50	1	9	25	5	10	—
會計處	46	2	6	27	3	8	—
財務處	35	2	5	20	3	5	—
人事處	29	2	2	17	2	6	—
警稽室	25	2	—	17	4	2	—

表 5. 本局及直轄各機關員工人數

三十三年十二月

機 關 別	總計	職 員 人 數				工 人 人 數				
		小計	一般 管 理 人 員	技 術 人 員	雇 員	小計	工 匠	司 機	道 班	佚 役 及 其 他
總 計	46,044	11,599	7,738	2,935	926	34,445	7,351	3,893	12,060	11,141
本局各處室	726	533	380	68	85	193	4	6	—	183
西南公路運輸局	7,293	1,826	1,290	416	120	5,467	2,221	855	—	2,391
西南公路工務局	5,608	733	541	164	28	4,875	284	74	3,657	860
西北公路運輸局	4,674	1,404	940	386	78	3,270	780	896	—	1,594
西北公路工務局	5,394	875	552	248	75	4,519	860	50	3,265	344
滇緬公路運輸局	5,074	1,196	834	264	98	3,878	1,163	775	—	1,940
滇緬公路工務局	2,918	964	506	378	80	1,954	189	72	1,130	563
川滇東路運輸局	3,478	867	525	220	122	2,606	655	798	—	1,153
川滇東路工務局	1,509	344	259	71	14	1,165	121	12	780	252
川滇西路管理局	2,925	750	496	195	59	2,175	194	79	1,266	636
川康公路管理局	1,609	584	342	202	40	1,025	167	32	458	368
川陝公路工務局	1,962	440	222	168	50	1,522	350	43	840	289
湘桂公路工務局	1,382	318	221	72	25	1,064	151	31	664	218
東南辦事處	229	130	92	18	20	99	9	4	—	86
重慶公共汽車管理處	1,268	635	538	65	32	633	203	166	—	264

表6. 本局各單位主管人姓名及職掌

三十四年十二月

單位別	職別	姓名	職掌
局長室 秘書 機編外統設 總 文事福 運 計調課監鉄驛路 考國省設 機 綜廠設籌儲 財 第第一二計 會	局長	俞龔白	綜理全局事務
	副局長	飛鵬(兼) 利上	事務及文件處理
	主任秘書	邱恩	會計及會議紀錄
	第一組組長	廖學	各項報告及整理
	第二組組長	學(兼) 清田	公文及翻譯
	第三組組長	恩(兼) 河經	文書及編圖
	第四組組長	金(兼) 輝	統計及核算
	第五組組長	沈	信收及校核
	第六組組長	王	文及購發
	第七組組長	趙	簿籍及案卷
	第八組組長	韋	保險及保管
	第九組組長	沈	各項事務
第十組組長	王	文書及整理	
第十一組組長	程	會計及核算	
第十二組組長	湯	文書及編圖	
第十三組組長	汪	信收及校核	
第十四組組長	高	文及購發	
第十五組組長	謝	簿籍及案卷	
第十六組組長	林	保險及保管	
第十七組組長	蕭	各項事務	
第十八組組長	張	文書及整理	
第十九組組長	頤	會計及核算	
第二十組組長	王	文書及編圖	
第二十一組組長	陳	信收及校核	
第二十二組組長	郭	文及購發	
第二十三組組長	陳	簿籍及案卷	
第二十四組組長	饒	保險及保管	
第二十五組組長	爾	各項事務	
第二十六組組長	朱	文書及整理	
第二十七組組長	蔡	會計及核算	
第二十八組組長	蔡	文書及編圖	
第二十九組組長	程	信收及校核	
第三十組組長	馬	文及購發	
第三十一組組長	徐	簿籍及案卷	
第三十二組組長	何	保險及保管	
第三十三組組長	包	各項事務	
第三十四組組長	李	文書及整理	
第三十五組組長	友	會計及核算	
第三十六組組長	勳	文書及編圖	
第三十七組組長	祖	信收及校核	
第三十八組組長	莊	文及購發	
第三十九組組長	恒	簿籍及案卷	
第四十組組長	力	保險及保管	
第四十一組組長	恆	各項事務	
第四十二組組長	厲	文書及整理	
第四十三組組長	良	會計及核算	
第四十四組組長	鐸	文書及編圖	
第四十五組組長	屏	信收及校核	
第四十六組組長	益	文及購發	
第四十七組組長	吾	簿籍及案卷	
第四十八組組長	紹	保險及保管	
第四十九組組長	友	各項事務	
第五十組組長	勳	文書及整理	
第五十一組組長	祖	會計及核算	
第五十二組組長	莊	文書及編圖	
第五十三組組長	恒	信收及校核	
第五十四組組長	力	文及購發	
第五十五組組長	恆	簿籍及案卷	
第五十六組組長	厲	保險及保管	
第五十七組組長	良	各項事務	
第五十八組組長	鐸	文書及整理	
第五十九組組長	屏	會計及核算	
第六十組組長	益	文書及編圖	
第六十一組組長	吾	信收及校核	
第六十二組組長	紹	文及購發	
第六十三組組長	友	簿籍及案卷	
第六十四組組長	勳	保險及保管	
第六十五組組長	祖	各項事務	
第六十六組組長	莊	文書及整理	
第六十七組組長	恒	會計及核算	
第六十八組組長	力	文書及編圖	
第六十九組組長	恆	信收及校核	
第七十組組長	厲	文及購發	
第七十一組組長	良	簿籍及案卷	
第七十二組組長	鐸	保險及保管	
第七十三組組長	屏	各項事務	
第七十四組組長	益	文書及整理	
第七十五組組長	吾	會計及核算	
第七十六組組長	紹	文書及編圖	
第七十七組組長	友	信收及校核	
第七十八組組長	勳	文及購發	
第七十九組組長	祖	簿籍及案卷	
第八十組組長	莊	保險及保管	
第八十一組組長	恒	各項事務	
第八十二組組長	力	文書及整理	
第八十三組組長	恆	會計及核算	
第八十四組組長	厲	文書及編圖	
第八十五組組長	良	信收及校核	
第八十六組組長	鐸	文及購發	
第八十七組組長	屏	簿籍及案卷	
第八十八組組長	益	保險及保管	
第八十九組組長	吾	各項事務	
第九十組組長	紹	文書及整理	
第九十一組組長	友	會計及核算	
第九十二組組長	勳	文書及編圖	
第九十三組組長	祖	信收及校核	
第九十四組組長	莊	文及購發	
第九十五組組長	恒	簿籍及案卷	
第九十六組組長	力	保險及保管	
第九十七組組長	恆	各項事務	
第九十八組組長	厲	文書及整理	
第九十九組組長	良	會計及核算	
第一百組組長	鐸	文書及編圖	



本局各單位主管人姓名及職掌 (續一)

三十四年十二月

單位別	職別	姓名	職掌
第一二三科 第一科 第一二科 第一二科	科科科 科科科 科科科 科科科	孫邱金繆潘汪 經鴻雨吟景 枋恩青聲彝須 王臧蔡王趙符	辦理本局及所屬機關預算事項 辦理會計制度及報銷之監督及審核事項 辦理各項業務 辦理本局人員之任免獎懲及技術人員之銓審資位 辦理所屬機關人事任免獎懲及撫卹事宜 辦理員工管訓及登記事項 辦理室務 辦理警衛事項 辦理稽查事項
第一二三科 第一科 第一二科 第一二科	科科科 科科科 科科科 科科科	王臧蔡王趙符 經鴻雨吟景 枋恩青聲彝須 王臧蔡王趙符	辦理本局及所屬機關預算事項 辦理會計制度及報銷之監督及審核事項 辦理各項業務 辦理本局人員之任免獎懲及技術人員之銓審資位 辦理所屬機關人事任免獎懲及撫卹事宜 辦理員工管訓及登記事項 辦理室務 辦理警衛事項 辦理稽查事項

表7. 本局各單位職員人數分類

三十四年十二月

單位別	合計	簡任	薦任	委任	聘任	雇員
總計	602	117	189	181	21	91
局長室	42	21	—	—	21	—
秘書室	46	23	4	9	—	10
總務處	90	7	23	25	—	35
運務處	126	12	58	38	—	18
公路工務處	83	20	28	31	—	4
機料處	78	13	31	30	—	4
財務處	30	4	10	11	—	5
會計處	42	6	15	16	—	5
人事室	41	9	11	15	—	6
警稽室	24	2	9	9	—	4

註：(1)本表按軍用文職分等，凡未經敘定等級，亦非聘任人員與兼職者，以及公

路巡迴視察團電訊總台與診療所職員人數概未列入。

表 8. 本局及直轄各機關員工人數

三十四年十二月

機 關 別	總計	職 員 人 數				工 人 人 數				
		合計	一般 管理人員	技術 人員	雇員	合計	工匠	司機	道班	伙役 其他
總 計	56,760	15,058	10,753	3,192	1,113	11,702	7,740	4,635	12,441	16,886
本 局	965	737	509	120	108	228	4	18	—	206
雲 南 分 局	6,741	1,833	1,460	264	109	4,908	1,178	750	703	2,277
東 南 分 局	361	241	186	55	—	120	49	16	—	55
西南公路管理局	10,664	2,425	1,945	456	24	8,239	2,266	1,075	3,060	1,838
西北公路管理局	10,933	2,549	2,091	305	120	8,384	1,602	1,437	3,801	1,544
川滇東路管理局	4,388	1,120	804	196	49	3,218	786	774	—	1,658
川滇西路管理局	1,715	404	224	131	25	1,311	177	54	600	480
川康公路管理局	1,223	339	238	76	49	884	33	27	522	302
川陝公路管理局	2,530	635	383	203	186	1,895	161	14	1,256	464
川湘公路管理局	7,013	858	445	227	90	6,155	495	89	715	4,856
四川公路管理局	3,581	1,144	906	148	51	2,437	388	127	907	1,015
芷 江 分 局	1,845	589	283	255	28	1,256	8	34	832	382
粵桂公路工程局	1,757	669	469	172	3	1,088	221	31	35	801
保密公路新工總處	210	103	27	73	18	107	33	9	—	65
保密公路油管工程處	504	240	103	119	17	264	99	18	—	147
保密公路第一工程處	421	189	103	69	12	232	10	18	—	204
保密公路第二工程處	339	184	112	60	11	155	20	33	—	102
南疆公路甘段工程處	387	164	106	47	13	223	16	46	10	151
陝 豫 聯 運 處	251	133	99	21	27	118	13	36	—	69
第四公路工程總隊	244	112	16	69	4	132	45	10	—	77
第五公路工程總隊	289	89	38	47	6	200	125	4	—	71
駐印總代表辦事處	158	88	79	3	5	70	1	7	—	62
運輸人員訓練所	236	173	104	64	5	63	10	8	—	45
各 公 路 督 察 區	55	40	33	12	—	15	—	—	—	15

註：(1)本局實習生十六人未列入，雲南分局實習生二十四人，練習生六人警衛大隊官兵七百六十一人均未列入

(2)西北公路管理局399人，粵桂公路工程局包商工人9659人亦均未列入

工 務

表9. 公路建設五年計劃分區里程 單位：公里

路 別	合 計	預 定 每 年 完 成 里 程					
		第一年	第二年	第三年	第四年	第五年	
總 計	109,272	19,589	20,977	22,481	23,878	22,347	
小 計	59,272	9,589	10,977	12,481	13,878	12,347	
(1) 國 道	東 北 區(2)	—	—	—	—	—	
	北 區	11,599	1,435	2,700	2,398	3,351	1,715
	中 區	11,485	2,207	3,808	2,323	1,224	1,923
	南 區	7,775	504	57	3,110	2,345	1,249
	西 南 區	9,596	1,603	1,273	1,237	2,386	3,097
	西 北 區	9,491	1,599	1,950	2,263	1,761	1,918
	新 疆 區	5,000	1,000	679	636	2,422	353
	青 康 藏 區	3,597	1,241	—	514	—	1,842
	內 蒙 區	639	—	—	—	389	250
	省 道	50,000	10,000	10,000	10,000	10,000	10,000

註：(1) 國道分區係根據中央設計局規定之經濟建設分區。

(2) 東北區路線以現有資料不全暫未列入所有該區與北區聯絡綫均併列北區。

表10. 全國公路里程

三十三年十二月

單位：公里

省別	已興築				里程				現在通車					
	合計		抗戰發生前		抗戰發生後		抗戰以來		淪陷里		小計		有路面	
	有路面	土路	有路面	土路	有路面	土路	有路面	土路	有路面	土路	有路面	土路	有路面	土路
總計	128,162	18,331	79,831	115,702	40,118	75,584	12,460	8,213	4,247	76,626	25,467	51,159	22,864	28,672
江蘇	3,797	1,035	2,762	3,769	1,007	2,762	28	28	—	3,797	1,035	2,762	—	—
浙江	3,200	3,178	—	3,178	3,178	—	—	—	—	2,665	2,665	—	513	22
安徽	5,412	3,032	2,380	5,412	3,032	2,380	—	—	—	5,057	2,677	2,380	355	—
江西	6,684	2,751	3,933	6,578	2,645	3,933	—	—	—	3,837	352	3,485	2,847	448
湖北	4,534	2,399	2,135	4,360	2,225	2,135	174	174	—	3,656	1,597	2,059	878	76
湖南	3,440	3,410	—	2,847	2,847	—	593	593	—	2,680	2,680	—	760	—
四川	6,377	4,789	1,588	4,358	2,770	1,588	2,019	2,019	—	—	—	6,377	4,789	1,588
西康	1,624	628	996	—	—	—	1,624	628	996	—	—	1,624	628	996
陝西	2,326	519	1,777	1,793	16	1,777	533	533	—	2,326	549	1,777	—	—
山東	6,252	—	6,252	6,252	—	6,252	—	—	—	6,252	—	6,252	—	—
山西	3,211	—	3,211	3,211	—	3,211	—	—	—	3,211	—	3,211	—	—
河北	6,858	2,075	4,783	6,755	2,075	4,680	103	—	103	6,408	1,811	4,597	264	186
河南	4,390	975	3,415	3,810	775	3,065	550	200	350	—	—	4,390	975	3,415
陝甘	5,672	2,081	3,591	4,113	1,592	2,521	1,559	489	1,070	—	—	5,672	2,081	3,591
青海	3,085	—	3,085	2,121	—	2,121	964	—	964	—	—	3,085	—	3,085
福建	4,376	3,995	381	4,337	3,956	381	39	39	—	2,639	2,639	1,737	1,356	381
廣東	14,516	7,084	7,432	13,692	6,260	7,432	824	824	—	11,952	5,300	6,652	2,564	1,784
廣西	5,650	5,074	576	5,055	4,479	576	595	595	—	4,738	4,162	576	912	780
雲南	4,212	2,373	1,839	2,787	1,144	1,643	1,425	1,229	196	—	—	4,212	2,373	1,829
貴州	2,893	2,873	20	2,117	2,117	—	776	756	20	—	—	2,893	2,873	20
遼寧	3,191	—	3,191	3,191	—	3,191	—	—	—	3,191	—	3,191	—	—
吉林	2,603	—	2,603	2,603	—	2,603	—	—	—	2,603	—	2,603	—	—
黑龍江	2,654	—	2,654	2,654	—	2,654	—	—	—	2,654	—	2,654	—	—
熱河	2,330	—	2,330	2,330	—	2,330	—	—	—	2,330	—	2,330	—	—
察哈爾	2,479	—	2,479	2,479	—	2,479	—	—	—	2,479	—	2,479	—	—
綏遠	4,151	—	4,151	4,104	—	4,104	47	—	47	4,151	—	4,151	—	—
察哈爾	2,085	—	2,085	2,085	—	2,085	—	—	—	—	—	2,085	—	2,085
綏遠	5,332	—	5,332	4,853	—	4,853	479	—	479	—	—	5,332	—	5,332
察哈爾	3,778	—	3,778	3,778	—	3,778	—	—	—	—	—	3,778	—	3,778
綏遠	1,050	—	1,050	1,050	—	1,050	—	—	—	—	—	1,050	—	1,050

表11 全國公路里程 單位：公里

三十四年十二月

省 別	總 計	已 通 車	修 復 中	尚 待 修 復
總 計	133,722	69,841	1,771	62,110
江 蘇	3,797	587	424	2,786
浙 江	3,200	1,550	398	1,252
安 徽	5,412	888	—	4,524
湖 北	6,906	4,535	218	2,153
湖 南	4,534	1,729	—	2,805
西 北	3,440	3,066	—	374
四 川	6,377	6,377	—	—
康 定	1,624	1,624	—	—
山 東	2,326	160	180	1,986
河 北	6,252	—	—	6,252
山 西	3,211	—	60	3,151
陝 西	6,858	861	—	5,997
甘 肅	4,390	4,330	60	—
青 島	6,225	6,225	—	—
福 建	3,085	3,085	—	—
廣 東	4,416	2,029	307	2,080
廣 西	14,516	5,006	124	9,386
雲 南	5,650	3,279	—	2,371
貴 州	4,418	4,418	—	—
遼 寧	2,893	2,893	—	—
吉 林	3,191	—	—	3,191
黑 龍 江	2,603	—	—	2,603
熱 河	2,654	—	—	2,654
察 哈 爾	2,330	—	—	2,330
綏 遠	2,479	—	—	2,479
綏 遠	4,151	415	—	3,736
寧 夏	2,529	2,529	—	—
疆 古	5,738	5,738	—	—
藏 古	3,778	3,778	—	—
蒙 古	1,050	1,050	—	—
西 台	3,689	3,689	—	—

表12. 歷年全國公路里程

十年至三十四年

單位：公里

年	別	里	程
十		年	1,185
十	一	年	8,000
十	二	年	13,611
十	三	年	16,000
十	四	年	23,333
十	五	年	26,111
十	六	年	29,170
十	七	年	30,550
十	八	年	34,444
十	九	年	46,666
廿		年	66,111
廿	一	年	70,899
廿	二	年	72,251
廿	三	年	84,809
廿	四	年	96,253
廿	五	年	115,702
廿	六	年	117,296
廿	七	年	118,269
廿	八	年	120,852
廿	九	年	121,801
卅		年	124,417
卅	一	年	125,172
卅	二	年	126,743
卅	三	年	128,162
卅	四	年	133,722



表13. 各省公路密度

三十三年十二月

省 别	面 積 (平方公里)	里 程 (公 里)	每百平方公里之 公 路 里 程
總 平 均	11,562,588	128,162	1.1084
江 蘇	110,285	3,797	3.4429
浙 安	104,037	3,200	3.0758
湖 北	140,687	5,412	3.8468
湖 南	173,089	6,684	3.8616
西 北	186,364	4,534	2.4329
川 康	205,591	3,440	1.6732
四 西	431,309	6,377	1.4785
山 東	371,600	1,624	0.4370
山 北	141,020	2,326	1.6494
山 東	147,486	6,252	4.2390
山 西	156,420	3,211	2.0528
河 南	162,390	6,858	4.2232
陝 西	187,424	4,390	2.3423
甘 肅	391,506	5,672	1.4488
青 海	697,194	3,085	0.4425
福 建	118,738	4,376	3.6854
廣 東	221,307	14,516	6.5592
廣 西	218,924	5,650	2.5808
雲 南	403,680	4,212	1.0434
貴 州	179,478	2,893	1.6119
遼 寧	321,823	3,191	0.9915
吉 林	283,380	2,603	0.9186
黑 龍 江	449,623	2,654	0.5903
熱 河	192,430	2,330	1.2108
察 綏	278,957	2,479	0.8887
綏 遠	347,529	4,151	1.1944
夏 疆	274,910	2,085	0.7584
古 寧	1,828,418	5,332	0.2915
藏 西	1,621,201	3,778	0.2330
	1,215,788	1,050	0.0861

表14. 各省公路密度

三十四年十二月

省	別	面 積 (平方公里)	里 程 (公 里)	每百平方公里之 公路里程
總	計	11,598,488	133,722	1.1529
江	蘇	110,285	3,797	3.4429
浙	江	104,037	3,200	3.0758
安	徽	140,687	5,412	3.8468
湖	西	173,089	6,906	3.9899
湖	北	186,364	4,534	2.4329
四	南	205,591	3,440	1.6732
西	川	131,309	6,377	1.4785
河	康	371,600	1,624	0.4370
山	北	141,020	2,326	1.6494
山	東	147,486	6,252	4.2390
河	西	156,420	3,211	2.0528
陝	南	162,390	6,858	4.2232
甘	西	187,424	4,390	2.3423
青	肅	391,506	6,225	1.5900
福	海	697,194	3,085	0.4425
廣	建	118,738	4,416	3.7191
廣	東	221,307	14,516	6.5592
雲	西	218,924	5,650	2.5808
貴	南	403,680	4,418	1.0944
遼	州	179,478	2,893	1.6119
吉	甯	321,823	3,191	0.9915
黑	林	283,380	2,603	0.9186
熱	江	149,623	2,654	0.5903
察	河	192,430	2,330	1.2108
綏	爾	278,957	2,479	0.8887
寧	遠	347,529	4,151	1.1944
新	夏	274,910	2,529	0.9199
外	疆	1,828,418	5,738	0.3138
西	古	1,621,201	3,778	0.2330
台	藏	1,215,788	1,050	0.0864
	灣	35,900	3,689	10.2758

註：面積數字除台灣係根據巫光興地學社出版之中國分省圖者外其餘均係根據二十九年主計處印行之中華民國統計提要，惟各市之省面積併入所在省內計算。

表15. 歷年全國公路新築里程

十六年至三十四年

單位：公里

年	別	里	程
十	年		3,059
十	年		1,380
十	年		3,804
十	年		12,212
二	年		19,415
二	年		4,788
二	年		1,352
二	年		12,558
二	年		11,444
二	年		19,449
二	年		1,594
二	年		973
二	年		2,583
二	年		949
卅	年		2,616
卅	年		755
卅	年		1,571
卅	年		1,419
卅	年		1,871

表16. 直轄公路新築工程概況

三十三年度

路 別	起訖地點	里 程 (公里)	經 費 (元)	經辦機關	完成日期
總 計	—	799	2,150,000,000	—	—
康青路甘歇段	甘孜—歇武	410	500,000,000	川康公路管理局	十月二十日
中印公路保密段	保山—密支那	389	1,650,000,000	滇緬公路工務局	年底修至國境

表17. 新築直轄公路工程逐月完成百分率

三十三年三月至十月

路 段 別	康 青 路 甘 墩 段 (甘孜至歇武)										青 藏 路 黃 玉 段 (黃河沿至玉樹)													
	4 1 2 公 里					3 3 4 公 里					3 3 4 公 里					3 3 4 公 里								
	三	四	五	六	七	八	九	十	三	四	五	六	七	八	九	十	三	四	五	六	七	八	九	十
總計	12.00	3.00	4.00	1.63	2.39	5.48	12.47	41.17	15.00	2.50	1.50	7.43	9.30	2.07	10.54	51.40	15.00	2.50	1.50	7.43	9.30	2.07	10.54	51.40
踏測	4.00	—	—	—	—	—	—	—	4.00	—	—	—	—	—	—	—	4.00	—	—	—	—	—	—	—
籌備	6.00	—	—	—	—	1.90	—	—	6.00	—	—	—	—	—	—	—	6.00	—	—	—	—	—	—	—
土方	2.00	3.00	4.00	1.00	—	—	—	—	5.00	2.50	1.50	1.00	—	—	—	—	5.00	2.50	1.50	1.00	—	—	—	—
石方	—	—	—	0.05	0.25	2.50	5.90	13.27	—	—	—	3.30	2.90	—	—	—	—	—	—	3.30	2.90	—	—	—
路面	—	—	—	0.58	0.24	0.80	3.85	17.77	—	—	—	2.90	5.70	0.30	5.90	6.80	—	—	—	2.90	5.70	0.30	5.90	6.80
橋樑	—	—	—	—	—	—	—	0.22	—	—	—	—	0.70	—	—	1.30	—	—	—	—	0.70	—	—	1.30
涵洞	—	—	—	—	—	—	1.72	6.69	—	—	—	—	—	—	—	—	—	—	—	—	—	—	—	—
管溝	—	—	—	—	—	0.24	0.70	1.32	—	—	—	0.23	—	1.77	0.20	14.90	—	—	—	0.23	—	1.77	0.20	14.90
護溝	—	—	—	—	—	—	0.21	0.66	—	—	—	—	—	—	—	—	—	—	—	—	—	—	—	—
護溝	—	—	—	—	—	—	—	0.10	—	—	—	—	—	—	—	—	—	—	—	—	—	—	—	—
渡標	—	—	—	—	—	0.04	—	0.02	—	—	—	—	—	—	—	—	—	—	—	—	—	—	—	—
標誌	—	—	—	—	—	—	—	0.02	—	—	—	—	—	—	—	—	—	—	—	—	—	—	—	—
碼頭及引道	—	—	—	—	—	—	0.40	0.40	—	—	—	—	—	—	—	—	—	—	—	—	—	—	—	—
過水路面	—	—	—	—	—	—	0.06	0.06	—	—	—	—	—	—	—	—	—	—	—	—	—	—	—	—
房屋	—	—	—	—	—	—	0.60	0.60	—	—	—	—	—	—	—	—	—	—	—	—	—	—	—	—
里程碑	—	—	—	—	—	—	0.04	0.04	—	—	—	—	—	—	—	—	—	—	—	—	—	—	—	—
護欄	—	—	—	—	—	—	—	—	—	—	—	—	—	—	—	—	—	—	—	—	—	—	—	—

註：一、二月在籌劃期間，十一、十二月已打通均無數字可列

表18. 直轄公路新築工程概況

三十四年十二月

路 別	起 訖 地 點	里 程 (公里)	經 辦 機 關	完 成 日 期
總 計	—	1,871	—	—
中印路騰保段	騰 街—滇緬路k690	146	保密公路工程處	四月二十五日通車
南 疆 路	敦 煌—婁 羌	739	南疆公路工程處	十二月通車
蘭 甯 路 甯 段	省 界—甯 夏	294	甯夏省政府	十一月通車
南 建 路	南 豐—建 甯	80	江西省公路處	十月中通車
酒 架 路	酒 泉—架 槓	330	西北公路管理局 河西警備總司令部	十一月中通車
馬明路馬紅段	馬蓮井—紅柳泉	40	西北公路管理局 河西警備總司令部	十二月通車
鷄 建 路	鷄 街—建 水	60	雲南省政府	—
汶 吉 路	安 遠—吉 潭 汶 龍—定 潭	182	江西省公路處	—

表19. 全國公路施工里程

三十三年度

項	別	里 程 (公里)	備 註
總	計	24,354	
新 築 工 程	小 計	2,228	已完成1,419公里
	中 印 公 路 保 密 段	389	已完成88公里
	康 青 公 路 甘 歌 段	410	全部完成
	青 藏 公 路 黃 玉 段	334	全部完成
	蘭 寧 公 路	544	已完成250公里
	岷 夏 公 路	242	全部完成
	各省公路(黃歸, 南邵, 南黎, 江黎等段)	309	已完成95公里
復 修 工 程	小 計	917	
	滇 緬 路 保 惠 段	59	
	滇緬路惠皖, 皖八, 皖臘等段	536	
	保 密 路 龍 騰 支 綫	79	
	西 祥 南 段	243	
改 善 工 程	小 計	20,292	
	西 北 區	6,060	
	西 南 區	7,123	
	川 康 區	4,170	
	東 南 區	2,939	

表20. 歷年全國公路施工里程

單位：公里

二十六年至三十四年

年 別	新 築 里 程	復 修 里 程	改 善 里 程
二 十 六 年	1,594	—	826
二 十 七 年	973	—	5,584
二 十 八 年	2,583	—	9,802
二 十 九 年	949	—	9,313
三 十 年	2,616	—	11,883
三 十 一 年	755	—	15,347
三 十 二 年	1,571	1,717	16,666
三 十 三 年	1,419	917	20,292
三 十 四 年	1,871	9,942	18,533

表21. 直轄公路修復工程概況

三十四年度

路線起訖及經過		里	程
		(公里)	
總計			9,942
滇	—	曉	258
峽	—	八鎮	172
金	—	柳	243
沙	—	三	191
城	—	谷	480
江	—	百	58
林	—	柳	259
莊	—	廉	260
甯	—	茂	329
甯	—	太	210
甯	—	長	28
甯	—	沙	788
甯	—	縣	169
甯	—	關	654
甯	—	莞	411
甯	—	石	104
甯	—	川	54
甯	—	川	220
甯	—	川	59
甯	—	縣	232
甯	—	關	263
甯	—	頭	240
甯	—	陽	247
甯	—	城	107
甯	—	域	142
甯	—	溪	143
甯	—	游	465
甯	—	陽	245
甯	—	沙	212
甯	—	載	212
甯	—	縣	164
甯	—	陽	270
甯	—	原	250
甯	—	縣	287
甯	—	都	160
甯	—	沽	353
甯	—	昌	165
甯	—	城	87
甯	—	磜	463
甯	—	園	188
甯	—	康	



表22. 直轄公路改善工程概況

三十三年度

路名	段別	里程 (公里)	已用經費 (元)	工程進度
總計		12,247	1,197,970,000	—
西北公路	西蘭川段 陝段 漢白華甘新 甘段 川甘青甘段 寶平寧	4,110	152,000,000	完成 90%
西南公路	川黔川湘雲都	1,851	384,000,000	平均完成 90%
川陝公路	川陝川段 漢渝綿璧川鄂	1,815	57,000,000	平均完成 75%
川康公路	川康康甘	718	65,000,000	平均完成 90%
滇緬公路	昆保彌吳	958	399,450,000	平均完成 75%
湘桂公路	湘桂桂穗	1,078	27,000,000	平均完成 80%
川滇東路	瀘縣—天生橋	726	18,000,000	平均完成 81%
川滇西路	內江—金沙江	991	95,520,000	平均完成 70%

表 23. 直轄公路改善工程概況

三十四年度

路 別	起 訖 地 點	里 程 (公里)	路 別	起 訖 地 點	里 程 (公里)
滇昆	昆明	959	長商	長商	200
甘南	甘南	784	宜南	宜南	45
黔川	黔川	233	南綏	南綏	53
川雷	川雷	332	綏白	綏白	164
雷永	雷永	413	白七	白七	92
永榆	永榆	726	七寧	七寧	477
成瀘	成瀘	1,234	寧臨	寧臨	101
成青	成青	448	臨甘	臨甘	42
綿渝	綿渝	197	甘武	甘武	40
梁川	梁川	222	武樂	武樂	140
廣漢	廣漢	381	樂開	樂開	217
老甘	老甘	62	開文	開文	161
甘平	甘平	32	文建	文建	146
華寶	華寶	358	建蒙	建蒙	195
寶甘	寶甘	36	蒙陸	蒙陸	222
青新	青新	338	陸呈	陸呈	58
華新	華新	194	呈富	呈富	152
寶新	寶新	81	富安	富安	19
甘新	甘新	332	安羊	安羊	41
青新	青新	443	羊舊	羊舊	166
華新	華新	536	舊業	舊業	26
寶新	寶新	216	業雲	業雲	20
甘新	甘新	1,179	雲屯	雲屯	912
青新	青新	78	屯石	屯石	439
華新	華新	151	石來	石來	373
寶新	寶新	719	來田	來田	346
寶新	寶新	411	田陳	田陳	54
甘新	甘新	176	陳三	陳三	159
青新	青新	836	三陸	三陸	29
華新	華新	827	陸	陸	105
寶新	寶新	121	總	總	
甘新	甘新	285	路	路	18,534

運 務

表24. 直轄公路運輸概況

三十三年度

項 別		本 年	上 年	比 上 年 增(+)-減(-)率
里	(公里) 程	14,068	11,348	+ 23.97
運 量	客 運 人 數	4,357,842	3,875,705	+ 12.44
	延 人 公 里	196,937,828	179,724,127	+ 9.58
	貨 運 噸 數	408,424	324,313	+ 25.94
	延 噸 公 里	146,691,986	153,635,826	- 4.52
車 輛	共 計	11,667	16,880	- 30.88
	卡 車	10,785	15,143	- 28.78
	客 車	552	1,377	- 59.91
	其 他	330	360	- 8.33

表25. 直轄公路運輸概況

三十四年度

項 別		本 年	上 年	比 上 年 增(+)-減(-)率
里	(公里) 程	22,087	14,068	+ 8,019
運 量	客 運 人 數	1,445,371	4,357,842	- 2,912,459
	延 人 公 里	313,084,074	196,937,828	+ 116,146,246
	貨 運 噸 數	650,152	408,424	+ 241,728
	延 噸 公 里	173,621,995	146,691,986	+ 26,930,009
車 輛	共 計	15,099	11,337	+ 3,762
	卡 車	12,287	10,785	+ 1,502
	客 車	2,812	552	+ 2,260

表26. 直轄公路機關營業路線里程

三十三年十二月

機 關 別	路 綫 名 稱	起 訖 地 點	里 程 (公里)
總 計			14,068
西南公路運輸局	渝筑筑筑綫 筑昆獨晃綫	重慶—貴陽—陽明山縣 貴陽—獨晃	1,769 488 662 230 389
西北公路運輸局	蘭蘭蘭蘭綫 廣西哈白廣蘭白陝雙綫	蘭州—廣元 蘭州—西寧 蘭州—哈密 蘭州—廣安 西漢—中涼 平華—家嶺	6,058 943 236 1,390 546 444 719 534 835 411
滇緬公路運輸局	昆保綫	昆明—保山	668
川滇東路運輸局	瀘曲綫	瀘縣—曲靖	747
川滇西路管理局	內樂西鎮綫	內江—樂山 樂山—西昌	747 1,236
川康公路管理局	成雅綫	成都—雅安	205 517 514
川陝汽車聯運處	渝廣綫	重慶—廣元	377
川湘鄂區汽車聯運處	渝沅恩綫 渝沅恩綫	重慶—沅陵 沅陵—施恩	153 224 625 25 2,588 1,015 238 651 684

註：瀘曲綫係瀘縣北站起訖曲靖路綫里程

表27. 直轄公路機關營業路線里程

三十四年十二月

單位：公里

機關別	路線名稱	起訖地點	里程
總計			22,087
雲南分局			668
西南公路管理局	昆明—保山	昆明—保山	668
	昆明—重慶	昆明—重慶	5,706
	昆明—陽明	昆明—陽明	488
	昆明—貴陽	昆明—貴陽	489
	昆明—貴陽	昆明—貴陽	230
	昆明—貴陽	昆明—貴陽	390
	昆明—貴陽	昆明—貴陽	65
	昆明—貴陽	昆明—貴陽	1,553
	昆明—貴陽	昆明—貴陽	1,371
	昆明—貴陽	昆明—貴陽	1,120
西北公路管理局	蘭州—西寧	蘭州—西寧	4,694
	蘭州—西寧	蘭州—西寧	719
	蘭州—西寧	蘭州—西寧	444
	蘭州—西寧	蘭州—西寧	764
	蘭州—西寧	蘭州—西寧	835
	蘭州—西寧	蘭州—西寧	411
	蘭州—西寧	蘭州—西寧	1,179
	蘭州—西寧	蘭州—西寧	236
川滇東路管理局	瀘州—曲畢	瀘州—曲畢	106
	瀘州—曲畢	瀘州—曲畢	1,102
川滇西路管理局	瀘州—曲畢	瀘州—曲畢	741
	瀘州—曲畢	瀘州—曲畢	241
	瀘州—曲畢	瀘州—曲畢	120
川湘公路管理局	內樂—樂西	內樂—樂西	1,276
	內樂—樂西	內樂—樂西	205
	內樂—樂西	內樂—樂西	517
	內樂—樂西	內樂—樂西	514
	內樂—樂西	內樂—樂西	40
	內樂—樂西	內樂—樂西	2,619
川陝公路管理局	渝—廣	渝—廣	1,015
	渝—廣	渝—廣	125
	渝—廣	渝—廣	160
	渝—廣	渝—廣	396
	渝—廣	渝—廣	222
	渝—廣	渝—廣	323
	渝—廣	渝—廣	378
四川公路管理局	重慶—遂寧	重慶—遂寧	625
	重慶—遂寧	重慶—遂寧	625
	重慶—遂寧	重慶—遂寧	3,359

(續前頁)

機 關 別	路 線 名 稱	起 訖 地 點	里 程
川康公路管理局 東 區 分 局	成內	重慶	450
	成綿	慶江	314
	成成	慶江	459
	成成	慶江	337
	成成	慶江	712
	成成	慶江	152
	成成	慶江	54
	成成	慶江	162
	成夾	慶江	25
	成綿	慶江	447
	成三	慶江	54
	成	慶江	193
	成	慶江	377
	成	慶江	377
	成	慶江	1,661
	成	慶江	696
	成	慶江	395
	成	慶江	35
成	慶江	535	

表28. 直轄公路運輸機關客運運量  
三十三年度

月別	合計		西南公路運輸局		西北公路運輸局		滇緬公路運輸局		川滇東路運輸局		川滇西路管理局		川康公路管理局		川陝汽車聯運處		川湘鄂區汽車聯運處		東南辦事處		重慶公共汽車管理處	
	人數	延人公里	人數	延人公里	人數	延人公里	人數	延人公里	人數	延人公里	人數	延人公里	人數	延人公里	人數	延人公里	人數	延人公里	人數	延人公里	人數	延人公里
總計	4,357,842	196,937,828	188,551	25,161,203	491,146	83,344,878	50,403	4,053,449	23,026	4,114,891	81,971	6,906,347	243	45,553	14,964	9,339,550	29,244	5,951,139	16,890	3,150,424	3,461,404	54,870,394
一月	422,561	15,824,142	31,366	2,102,565	42,974	6,524,597	1,575	147,781	2,081	316,378	6,308	490,851	—	—	1,018	650,908	2,246	453,772	82	18,240	334,878	4,819,047
二月	404,143	17,006,806	32,746	2,003,957	47,653	7,983,957	1,402	118,438	2,167	320,294	2,504	440,245	—	—	970	581,611	2,536	470,367	440	107,985	313,725	4,679,952
三月	432,531	21,197,444	32,199	2,501,051	61,420	11,412,443	1,260	427,632	1,373	204,388	6,794	548,860	81	15,184	1,128	696,373	2,245	453,772	3,630	368,132	322,398	4,566,609
四月	419,131	17,581,526	34,300	2,553,133	46,304	7,416,769	699	255,949	3,229	433,252	4,927	623,384	57	8,228	1,174	724,850	2,788	539,390	2,465	370,425	323,188	4,656,146
五月	397,579	16,763,868	19,482	2,344,037	42,484	7,016,389	1,009	194,764	1,386	237,598	7,678	589,657	102	22,141	1,390	857,964	2,246	387,905	2,158	387,625	316,644	4,425,788
六月	381,231	14,420,548	5,144	1,711,435	37,887	5,635,678	615	239,932	2,163	362,948	5,655	429,943	—	—	1,216	748,588	3,340	479,826	1,824	381,016	323,387	4,428,182
七月	274,375	15,194,477	5,656	2,147,923	30,409	6,011,324	1,957	361,760	649	257,893	10,063	1,157,704	—	—	1,326	823,264	2,242	562,226	415	88,322	221,658	3,751,061
八月	277,287	15,136,778	6,107	2,159,523	31,091	6,131,943	10,570	301,226	2,230	424,372	8,385	593,616	—	—	1,213	752,096	2,476	546,516	820	265,902	214,395	3,961,584
九月	377,674	14,961,093	5,431	1,877,458	43,383	5,781,230	445	179,306	2,117	429,793	6,989	479,392	—	—	1,241	770,301	2,226	553,895	525	124,480	315,317	4,765,238
十月	347,007	15,818,792	5,811	1,917,796	31,446	6,820,792	16,406	335,307	2,053	452,630	6,989	479,392	—	—	1,429	887,712	2,286	546,745	1,785	297,631	278,802	4,080,787
十一月	302,438	15,953,290	5,851	2,161,812	40,028	7,418,524	5,915	321,421	2,330	432,346	7,532	526,358	—	—	1,395	949,710	2,468	561,247	1,298	285,947	235,621	3,295,898
十二月	321,885	17,079,061	4,458	1,677,513	36,067	5,161,232	5,550	269,930	1,245	242,999	8,147	546,945	—	—	1,434	896,173	2,145	395,478	1,448	451,692	261,391	7,437,102

註：重慶公共汽車管理處人數及延人公里係指郊外部份



表29. 直轄公路運輸機關貨運運量

29

三十三年度

月別	合計		西南公路運輸局		西北公路運輸局		滇緬公路運輸局		川滇東路運輸局		川滇西路管理局		川康公路管理局		東南辦事處	
	噸數	延噸公里	噸數	延噸公里	噸數	延噸公里	噸數	延噸公里	噸數	延噸公里	噸數	延噸公里	噸數	延噸公里	噸數	延噸公里
總計	408,424	146,691,986	199,495	72,094,763	51,486	34,252,475	92,198	14,397,058	21,498	14,705,932	4,009	534,729	2,879	544,374	36,859	10,162,682
一月	24,233	10,329,419	14,820	5,532,882	3,438	2,512,704	1,202	328,589	1,342	966,797	176	19,304	208	32,222	3,037	936,921
二月	24,349	10,204,932	13,156	4,871,127	3,474	2,438,896	2,071	520,028	2,604	1,566,075	225	22,650	292	47,198	2,527	738,958
三月	31,338	13,576,539	17,175	5,953,538	4,907	3,976,887	3,240	937,787	2,578	1,822,408	226	35,115	94	36,656	3,078	814,148
四月	27,611	10,280,713	16,147	5,802,023	3,587	2,086,246	3,440	968,219	971	615,106	156	22,263	57	29,601	3,253	757,255
五月	33,230	12,523,389	16,171	5,451,371	6,908	3,477,541	3,740	1,308,355	1,723	1,219,455	669	47,506	132	43,711	3,887	975,450
六月	32,956	12,646,353	17,620	5,831,586	5,352	3,758,951	3,738	751,176	1,717	1,234,680	435	42,259	449	81,376	3,645	946,325
七月	44,036	15,777,880	17,366	6,496,121	5,216	4,674,349	16,937	2,271,872	2,503	1,825,870	271	42,037	321	49,534	1,392	418,097
八月	43,285	14,662,986	21,813	7,961,638	4,324	2,582,732	11,405	1,596,194	2,444	1,774,055	742	80,611	277	40,151	2,280	627,605
九月	43,007	13,804,858	21,960	8,030,031	3,639	2,448,992	13,092	1,495,835	1,749	1,164,893	276	57,224	263	28,067	2,028	579,816
十月	37,561	12,261,434	17,793	6,594,392	4,077	2,302,520	9,981	1,389,622	1,250	847,969	275	57,500	273	44,181	3,912	1,025,250
十一月	35,224	9,698,655	14,698	3,998,888	3,618	2,298,125	11,085	1,488,416	1,338	830,359	251	53,406	339	71,781	3,895	957,680
十二月	31,634	10,924,828	10,776	5,571,166	2,946	1,694,532	12,267	1,340,965	1,279	838,265	267	54,854	174	39,869	3,925	1,385,177

表30. 直轄公路運輸機關貨運分類運量

三十三年度

月別	合 計		軍 品		公 物		商 品	
	噸 數	延噸公里	噸 數	延噸公里	噸 數	延噸公里	噸數	延噸公里
總計	408,424	146,691,986	199,926	81,936,490	177,270	52,068,604	31,228	12,686,892
一月	24,223	10,329,419	12,415	5,861,971	9,177	3,226,206	2,631	1,241,241
二月	24,349	10,204,932	12,470	5,113,216	8,168	3,474,610	3,711	1,617,106
三月	31,338	13,576,539	16,378	6,603,361	10,629	4,891,837	4,331	2,081,341
四月	27,611	10,280,713	16,060	6,011,808	8,718	3,345,469	2,833	923,436
五月	33,230	12,523,389	19,485	7,313,295	10,778	4,222,115	2,967	987,979
六月	32,956	12,646,353	18,127	7,385,215	12,798	4,416,949	2,631	844,189
七月	44,006	15,777,880	18,378	9,454,785	23,701	5,603,304	1,927	719,791
八月	43,285	14,662,986	21,687	8,930,637	19,492	4,860,565	2,106	871,784
九月	43,007	13,804,858	20,789	8,006,207	19,738	4,834,211	2,480	964,440
十月	37,561	12,261,434	17,216	6,784,310	17,480	4,384,235	2,865	1,092,889
十一月	35,224	9,698,655	15,419	4,719,254	17,789	4,312,879	2,016	666,522
十二月	31,634	10,924,828	11,502	5,752,431	18,802	4,496,224	1,330	676,173

表31. 直轄公路運輸機關每月平均客運運量

三十三年度

機 關 別	平 均 運 量	
	人 數	延 人 公 里
總運量每月平均	363,153.5	16,411,485.6
西南公路運輸局	15,712.6	2,096,766.9
西北公路運輸局	40,928.8	6,945,406.5
滇緬公路運輸局	4,200.3	337,787.4
川滇東路運輸局	1,918.8	342,907.6
川滇西路管理局	6,830.9	575,528.9
川康公路管理局	20.3	3,796.1
川陝汽車聯運處	1,247.0	778,295.8
川湘鄂區汽車聯運處	2,437.0	495,928.3
東南辦事處	1,407.5	262,535.3
重慶公共汽車管理處	288,450.3	4,572,532.8

註：重慶公共汽車管理處及延人公里係指郊外部份

表32. 直轄公路運輸機關每月平均貨運運量

三十三年度

機 關 別	平 均 運 量	
	噸 數	延 噸 公 里
總運量每月平均	34,035.3	12,224,332.2
西南公路運輸局	16,624.6	6,007,896.9
西北公路運輸局	4,290.5	2,854,372.9
滇緬公路運輸局	7,683.1	1,199,754.8
川滇公路運輸局	1,791.5	1,225,494.3
川滇西路管理局	334.1	44,560.8
川康公路管理局	239.9	45,362.3
東南公路辦事處	3,071.6	846,890.2

表33. 直轄公路運輸機關客運每人平均行程

三十三年度

公式： $\frac{\text{延人公里}}{\text{客運人數}}$

月 別	各局平均	西南公路	西北公路	滇緬公路	川滇東路	川滇西路	川康公路	川陝汽車	川湘鄂區	東 南	重慶公共
		運輸局	運輸局	運輸局	運輸局	管理局	管理局	聯運處	汽車聯運處	辦事處	汽車管理局
各 月	45	133	170	80	179	84	187	62	203	187	16
一 月	37	67	152	280	152	78	—	62	202	222	14
二 月	42	61	168	298	148	176	—	60	185	245	15
三 月	49	78	186	339	149	81	181	62	202	101	14
四 月	42	74	160	366	134	127	144	62	193	150	14
五 月	42	120	165	123	171	77	217	62	173	180	14
六 月	38	333	149	390	168	76	—	62	144	210	14
七 月	55	380	199	185	397	115	—	62	251	213	17
八 月	55	754	197	28	190	71	—	62	221	324	18
九 月	40	346	133	394	203	69	—	62	249	237	15
十 月	46	330	217	204	220	69	—	62	239	167	15
十一 月	53	369	185	54	186	70	—	68	227	220	14
十二 月	53	376	143	49	195	67	—	62	184	312	28

表34. 直轄公路運輸機關貨運每噸平均運程

三十三年度

公式： $\frac{\text{延噸公里}}{\text{貨運噸數}}$

月 別	各局平均	西南公路 運輸局	西北公路 運輸局	滇緬公路 運輸局	川滇東路 運輸局	川滇西路 管理局	川康公路 管理局	東南辦事處
各月平均	359	361	665	156	684	133	189	276
一 月	426	373	730	273	720	109	154	308
二 月	419	370	702	251	601	100	161	292
三 月	433	347	810	288	706	132	389	264
四 月	372	359	580	281	633	142	519	232
五 月	377	331	503	349	707	71	331	250
六 月	383	331	702	200	719	97	181	259
七 月	359	374	896	134	729	155	154	300
八 月	339	365	597	139	726	108	144	275
九 月	321	383	673	115	666	207	106	285
十 月	326	371	564	139	678	209	161	262
十一月	275	272	635	134	621	212	211	245
十二月	345	517	575	109	655	205	228	352

表35. 直轄公路機

三十四

機 關 別	合 計	一 月	二 月	三 月	四 月
總 計	1,445,371	44,898	36,954	133,840	117,833
西南公路管理局	174,736	4,971	2,470	6,432	6,780
西北公路管理局	458,732	26,891	19,914	34,631	40,194
川滇東路管理局	36,257	2,396	2,097	2,965	2,376
川滇西路管理局	77,685	4,041	3,653	7,159	5,563
川康公路管理局	310	—	—	—	—
川湘公路管理局	78,955	1,502	1,241	6,364	4,738
四川公路管理局	519,367	—	—	68,228	48,307
雲 南 分 局	22,726	3,417	3,209	3,826	915
東 南 分 局	56,705	1,680	4,370	4,235	8,960
川陝公路管理局	9,076	—	—	—	—
陝豫汽車聯運處	10,822	—	—	—	—

關 客 運 運 量 (旅客人數)

年 度

五 月	六 月	七 月	八 月	九 月	十 月	十一 月	十二 月
117,849	112,348	121,528	123,904	152,894	143,874	157,908	181,511
6,833	6,571	6,295	15,577	32,493	28,607	31,861	25,846
48,812	48,698	49,612	45,410	43,582	37,172	30,597	33,219
2,147	2,149	1,927	2,227	1,651	2,052	4,584	9,686
5,636	4,947	7,172	6,647	4,980	7,914	9,993	9,980
—	—	203	107	—	—	—	—
5,220	4,410	5,371	5,870	7,172	11,832	11,300	13,935
43,624	42,540	49,232	42,722	56,728	43,709	53,423	70,854
337	488	356	320	601	938	2,275	6,044
5,240	2,545	1,360	4,485	4,110	8,320	7,160	4,240
—	—	—	539	1,577	2,790	2,125	2,045
—	—	—	—	—	540	4,590	5,692

表36. 直轄公路運輸

三十四

機 關 別	合 計	一 月	二 月	三 月	四 月	五 月
總 計	313,084,074	9,364,919	6,634,870	20,039,719	18,952,276	16,983,643
西南公路管理局	75,058,641	2,274,866	1,070,396	2,382,213	2,521,343	2,777,031
西北公路管理局	74,892,843	4,833,033	3,265,356	5,404,154	5,210,038	5,157,655
川滇東路管理局	9,703,790	438,942	278,323	565,665	474,965	397,990
川滇西路管理局	6,502,462	432,687	496,365	628,326	747,712	421,400
川康公路管理局	13,640	—	—	—	—	—
川湘公路管理局	29,817,934	1,067,338	828,214	2,183,524	1,776,148	1,707,330
四川公路管理局	78,691,619	—	—	7,970,686	5,976,398	5,233,230
雲 南 分 局	8,714,806	117,541	93,366	135,476	70,422	129,812
東 南 分 局	11,175,060	200,512	602,850	769,675	2,175,250	1,159,195
川陝公路管理局	5,994,053	—	—	—	—	—
陝豫汽車聯運處	2,519,226	—	—	—	—	—

機關客運運量 (延人公里)

年度

六 月	七 月	八 月	九 月	十 月	十一月	十二月
16,280,870	17,824,995	22,958,181	31,319,013	41,515,096	51,024,019	57,186,473
2,585,643	2,495,280	6,607,523	16,534,394	13,941,143	17,306,285	14,562,521
5,253,990	5,804,475	5,996,844	6,034,679	10,082,938	9,943,773	7,905,908
438,534	542,004	463,550	456,772	570,909	960,738	4,115,398
422,162	453,718	469,918	257,085	538,391	821,165	813,531
—	8,932	4,708	—	—	—	—
1,518,930	1,832,598	1,748,930	1,866,934	3,512,593	5,411,770	6,363,621
5,457,480	6,224,825	5,897,663	6,882,233	9,178,236	11,369,050	14,501,811
157,026	157,348	131,748	478,996	410,237	1,404,735	5,428,091
447,105	305,815	1,300,422	822,295	1,403,396	1,189,450	799,091
—	—	336,875	985,625	1,743,750	1,483,200	1,444,601
—	—	—	—	133,503	1,133,853	1,251,871



表37. 直轄公路運輸

三十四

機 關 別	合 計	一 月	二 月	三 月	四 月
總 計	650,152	52,884	31,257	46,076	61,423
西南公路管理局	197,653	28,992	15,016	18,315	16,436
西北公路管理局	90,627	5,950	4,971	9,277	9,259
川滇東路管理局	23,816	1,675	830	2,228	2,283
川滇西路管理局	4,811	299	211	636	312
川康公路管理局	2,321	55	67	98	248
川湘公路管理局	31,551	1,367	823	1,757	2,105
四川公路管理局	24,756	1,172	1,078	1,737	3,474
雲 南 分 局	207,975	8,577	8,916	7,356	25,788
東 南 分 局	63,636	4,797	2,345	4,612	4,518

機關貨運運量 (貨物噸數)

年度

五月	六月	七月	八月	九月	十月	十一月	十二月
67,381	65,084	67,076	60,225	58,361	46,724	45,350	42,308
16,087	14,004	15,905	15,397	22,118	8,991	11,900	14,492
8,276	8,082	8,339	8,259	6,805	7,024	7,390	6,995
2,727	2,421	1,696	1,668	1,673	2,060	2,734	1,761
389	387	347	128	212	1,071	425	394
171	174	478	34	140	192	254	413
3,287	3,593	4,942	6,626	4,099	3,168	1,917	870
2,508	3,392	2,341	1,683	1,235	2,175	1,686	2,275
27,315	26,217	24,673	18,622	17,211	17,707	14,967	10,596
6,594	6,814	8,355	7,808	4,868	4,336	4,077	4,512

表38 直轄公路運輸機關貨運運量 (延噸公里)

三 十 四 年 度

機 關 別	合 計	一 月	二 月	三 月	四 月	五 月	六 月	七 月	八 月	九 月	十 月	十一 月	十二 月
總 計	173,621,995	12,186,906	8,964,092	14,064,555	15,839,321	15,204,972	14,863,249	15,203,106	15,521,416	13,039,718	15,199,388	17,098,188	16,437,084
西南公路管理局	54,620,292	5,329,751	3,379,783	4,857,120	4,909,940	4,744,736	4,257,063	4,883,487	5,150,471	3,645,740	2,936,802	4,500,495	6,024,904
西北公路管理局	49,344,444	3,062,317	2,589,254	4,670,555	4,933,934	4,020,982	4,093,291	4,085,462	4,712,225	3,805,189	4,548,324	4,926,527	3,895,384
川滇東路管理局	14,377,582	995,049	550,695	1,476,063	1,242,083	1,572,776	1,182,758	925,409	914,999	996,806	1,315,588	1,964,265	1,241,091
川滇西路管理局	808,822	94,053	58,447	100,723	78,473	100,135	42,890	40,595	14,826	38,307	63,902	73,342	103,129
川康公路管理局	359,345	24,385	25,027	35,076	73,624	45,293	36,758	28,880	12,134	14,531	24,201	21,308	18,128
川湘公路管理局	6,848,403	240,345	136,765	307,582	325,285	459,680	694,946	706,641	701,422	862,668	1,706,027	407,808	296,234
四川公路管理局	9,866,776	291,902	590,415	745,707	1,740,884	1,076,108	1,075,693	812,028	653,548	642,421	937,085	489,846	811,139
雲 南 分 局	25,878,861	1,278,009	1,165,427	1,085,652	1,812,195	2,230,571	2,368,458	2,207,103	2,174,773	2,151,042	2,758,101	3,763,909	2,880,621
東 南 分 局	11,517,470	871,095	468,279	786,077	722,903	954,691	1,111,392	1,512,501	1,184,018	880,014	909,358	950,688	1,166,454

表39. 直轄公路運輸機關每月平均客運運量

三十四年度

機 關 別	平 均	
	人 數	運 量 延 人 公 里
平 均 總 運 量	120,447.5	26,090,339.0
西南公路管理局	14,561.3	7,088,220.0
西北公路管理局	38,227.7	6,241,070.2
川滇東路管理局	3,021.4	808,649.1
川滇西路管理局	6,473.7	541,871.8
川康公路管理局	125.0	6,820.0
川湘公路管理局	6,579.5	2,484,827.8
四川公路管理局	51,936.7	7,869,161.9
雲南分局	1,893.8	726,233.8
東南分局	4,725.4	931,255.0
川陝公路管理局	1,815.5	1,198,801.0
陝豫汽車聯運處	3,607.3	839,740.8

表40. 直轄公路運輸機關每月平均貨運運量

三十四年度

機 關 別	平 均	
	噸 數	運 量 延 噸 公 里
平 均 總 運 量	54,179.3	14,468,499.0
西南公路管理局	16,471.0	4,551,691.0
西北公路管理局	7,552.2	4,112,037.0
川滇東路管理局	1,984.6	1,198,131.0
川滇西路管理局	400.9	67,401.8
川康公路管理局	193.6	25,945.4
川湘公路管理局	2,879.5	570,700.2
四川公路管理局	2,063.0	822,231.3
雲南分局	17,331.2	2,156,571.7
東南分局	5,303.0	959,789.1

表41. 直轄公路運輸機關客運每人平均行程

公式： $\frac{\text{延人公里}}{\text{客運人數}}$

三十四年度

機關別	各月平均	一月	二月	三月	四月	五月	六月	七月	八月	九月	十月	十一月	十二月
		各局平均	208.6	179.5	149.7	160.8	144.1	144.9	146.7	185.3	224.5	288.6	323.1
西南公路管理局	486.8	457.6	433.4	370.4	371.9	406.4	393.5	396.4	424.2	508.9	487.8	543.2	563.4
西北公路管理局	163.3	179.7	164.0	156.0	129.6	105.7	107.9	7.0	132.1	138.5	271.3	325.0	238.0
川滇東路管理局	267.6	183.2	132.7	190.8	199.9	185.4	204.1	281.3	208.1	276.7	278.2	209.6	424.9
川滇西路管理局	83.7	107.1	135.9	87.8	134.4	94.3	85.3	63.3	70.7	51.6	68.3	82.2	81.5
川康公路管理局	44.0	—	—	—	—	—	—	44.0	44.0	—	—	—	—
川湘公路管理局	377.7	719.6	667.4	343.1	374.9	327.1	344.4	341.2	297.9	260.3	296.9	478.9	456.7
四川公路管理局	151.5	—	—	116.8	123.7	120.0	128.3	126.4	138.0	121.3	210.0	212.8	204.7
雲南分局	383.5	34.4	29.1	35.4	77.0	385.2	321.8	442.0	411.7	797.0	437.4	617.5	898.1
東南分局	197.1	119.4	138.0	181.7	242.8	221.2	175.7	224.9	289.9	200.1	168.7	166.1	188.5
川陝公路管理局	660.4	—	—	—	—	—	—	—	625.0	625.0	625.0	698.0	706.4
陝豫汽車聯運處	232.8	—	—	—	—	—	—	—	—	—	—	217.0	219.9

表12. 昆轄公路運輸機關貨運每噸平均運程  
三十四年度

延噸公里  
公式：貨物噸數

機關別	各月平均	一月	二月	三月	四月	五月	六月	七月	八月	九月	十月	十一月	十二月
各局平均	267.0	230.4	261.7	305.2	245.9	225.6	228.4	226.7	257.7	223.4	325.3	377.0	388.5
西南公路管理局	276.3	183.8	225.1	265.2	298.7	294.9	304.0	307.0	334.5	164.8	326.6	378.1	415.7
西北公路管理局	544.5	514.7	520.9	503.5	532.9	485.9	506.5	490.0	570.6	559.1	647.5	666.6	556.9
川滇東路管理局	603.7	594.1	663.5	645.1	544.1	576.7	488.5	545.6	548.6	595.8	638.6	718.5	704.8
川滇西路管理局	168.1	314.6	277.0	158.4	251.5	257.4	110.8	117.0	115.8	180.7	59.7	172.1	261.7
川康公路管理局	154.6	443.4	373.5	357.9	296.9	264.9	211.3	60.4	35.7	103.8	126.0	91.8	43.9
川湘公路管理局	198.2	175.8	166.2	175.1	154.5	139.8	193.4	143.0	106.3	210.5	538.5	212.7	340.5
四川公路管理局	398.6	249.1	547.7	429.3	501.1	429.1	317.1	347.9	388.3	520.2	430.8	296.5	356.5
雲南分局	124.4	149.0	130.7	147.6	70.3	81.6	90.3	89.5	116.8	125.2	155.8	251.5	271.9
東南分局	181.0	181.6	199.7	170.4	160.0	144.8	163.1	181.0	151.6	180.8	209.7	233.2	258.5

表43. 歷年公路客貨運運量

二十六年至三十四年

年 別	客 運		貨 運	
	人 數	延 人 公 里	噸 數	延 噸 公 里
二 十 六 年	6,245,800	1,080,524,400	54,720	31,464,000
二 十 七 年	1,432,200	247,770,600	49,690	28,571,800
二 十 八 年	1,141,600	197,496,800	39,510	22,718,300
二 十 九 年	916,574	159,173,001	36,592	21,936,675
三 十 年	484,450	74,443,386	347,686	189,205,226
三 十 一 年	372,392	71,021,735	324,702	189,166,517
三 十 二 年	3,875,705	179,724,127	324,313	153,635,826
三 十 三 年	4,357,842	196,937,828	408,424	146,691,986
三 十 四 年	1,445,371	313,084,074	650,152	173,601,985

註：本表數字二十六年二十八年係估計而得二十九年根據交通部統計處年報  
三十年至三十四年均根據運務處所造送之資料

表44. 直轄公路運輸機關復員運量

三十四年十月至十二月

月 別	人 數	延 人 公 里
總 計	47,464	24,975,331
十 月	16,363	7,639,673
十 一 月	16,486	9,095,666
十 二 月	14,615	8,239,992

註：本年十月開始呈報復員運量

表45. 全國現有公商車輛數

三十三年十二月

單位：輛

項 別	合 計			貨 車			客 車			其 他		
	小 計	完好	待修	小 計	完好	待修	小 計	完好	待修	小 計	完好	待修
總 計	11,665	6,729	4,936	10,785	6,286	4,499	552	245	307	328	198	130
局 轄 車	4,498	1,907	2,591	3,618	1,464	2,154	552	245	307	328	198	130
公 車	2,039	1,194	545	2,039	1,194	545	—	—	—	—	—	—
建 生 車	2,305	1,228	1,077	2,305	1,228	1,077	—	—	—	—	—	—
商 車	2,823	2,100	723	2,823	2,100	723	—	—	—	—	—	—

表46. 全國現有局車輛數

三十三年十二月

單位：輛

機 關 別	合 計			貨 車			客 車			其 他		
	小 計	完好	待修	小 計	完好	待修	小 計	完好	待修	小 計	完好	待修
總 計	4,498	1,907	2,591	3,618	1,464	2,154	552	245	307	328	198	130
西南公路運輸局	1,340	681	659	1,075	524	551	164	72	92	101	85	16
西南公路工務局	91	37	54	79	32	47	—	—	—	12	5	7
西北公路運輸局	1,040	294	746	889	252	637	138	39	99	13	3	10
西北公路工務局	29	12	17	22	7	15	—	—	—	7	5	2
滇緬公路運輸局	658	405	253	611	375	236	30	16	14	17	14	3
滇緬公路工務局	134	67	67	93	39	54	5	3	2	36	25	11
川滇東路運輸局	744	181	560	663	167	496	40	6	34	41	11	30
川滇東路工務局	20	12	8	17	11	6	—	—	—	3	1	2
川滇西路管理局	113	53	60	71	29	42	12	8	4	30	16	14
川康公路管理局	98	29	69	86	23	63	5	1	4	7	5	2
川陝公路工務局	9	8	1	—	—	—	—	—	—	9	8	1
湘桂公路工務局	10	2	8	—	—	—	—	—	—	10	2	8
東南辦事處	10	4	6	10	4	6	—	—	—	—	—	—
川陝汽車聯運處	33	18	15	2	1	1	30	17	13	1	—	1
川湘鄂區汽車聯運處	17	12	5	—	—	—	13	10	3	4	2	2
重慶公共汽車管理處	152	89	63	—	—	—	115	73	42	37	16	21



表47. 全國現有公商車輛分類

三十四年十二月

單位：輛

區 別	合 計			貨 車			客 車		
	合 計	完好	待修	小 計	完好	待修	小 計	完好	待修
總 計	15,099	8,146	6,953	12,287	6,694	5,593	2,812	1,452	1,360
西 南 區	3,572	1,781	1,791	3,422	1,701	1,721	150	80	70
西 北 區	2,817	1,188	1,629	2,643	1,104	1,539	174	84	90
雲 南 區	2,706	1,530	1,176	2,600	1,472	1,128	106	58	48
川 滇 東 區	1,920	768	1,152	848	363	485	1,072	405	667
川 滇 西 區	256	122	134	112	52	60	144	70	74
川 湘 區	1,108	786	322	421	294	127	687	492	195
川 康 區	55	9	46	54	9	45	1	—	1
川 陝 區	114	107	7	21	14	7	93	93	—
四 川 區	1,476	799	677	1,091	629	462	385	170	215
東 南 區	1,075	1,056	19	1,075	1,056	19	—	—	—

表48. 全國各區現有局車輛數

三十四年十二月

單位：輛

區 別	合 計			貨 車			客 車		
	合 計	完好	待修	合 計	完好	待修	合 計	完好	待修
總 計	4,889	2,376	2,513	4,000	1,878	2,122	889	498	391
西 南 區	1,227	627	600	1,117	556	561	110	71	39
西 北 區	1,185	438	747	1,045	373	672	140	65	75
雲 南 區	769	377	392	743	367	376	26	10	16
川 滇 東 區	732	344	388	720	342	378	12	2	10
川 滇 西 區	83	51	32	69	44	25	14	7	7
川 湘 區	331	244	87	218	159	59	113	85	28
川 康 區	55	9	46	54	9	45	1	—	1
川 陝 區	94	92	2	6	4	2	88	88	—
四 川 區	385	170	215	—	—	—	385	170	215
東 南 區	24	24	4	28	24	4	—	—	—



(續前頁)

主 管 機 關	名 稱	等 級	所 長 姓 名
	所所所所所所所所所所 配配配配配配配配配配 調調調調調調調調調調 關關關關關關關關關關 陽陽陽陽陽陽陽陽陽陽 都都都都都都都都都都 陽陽陽陽陽陽陽陽陽陽 邵邵邵邵邵邵邵邵邵邵 上上上上上上上上上上 南南南南南南南南南南 南南南南南南南南南南 信信信信信信信信信信 龍龍龍龍龍龍龍龍龍龍 水水水水水水水水水水	一一二二二二二二二二 等等等等 所所所所所所所所所所	凡煜樞天立一一一靜 超、震基一一一典 彭吳曾未呂一一一許

註：各所長姓名尚未報齊故均暫缺

表50. 驛運貨運分類運量

三十三年度

線 別	合 計		軍		公		商		郵		糧		鹽		其 他	
	噸 數	延噸公里	噸 數	延噸公里	噸 數	延噸公里	噸 數	延噸公里	噸 數	延噸公里	噸 數	延噸公里	噸 數	延噸公里	噸 數	延噸公里
總 計	809,993	60,425,846	606,143	5,784,570	87,391	26,648,651	53,859	10,556,769	1,873	314,940	19,481	3,245,407	40,568	13,683,403	378	192,106
川 滇 綫	2,427	1,098,945	337	233,946	595	364,934	585	309,799	—	—	67	20,181	822	165,436	21	4,649
川 黔 綫	28,154	2,490,984	1,180	193,477	14,274	752,523	7,396	840,760	122	62,900	1,529	253,624	3,653	387,700	—	—
川 陝 綫	719,998	34,110,354	603,938	4,865,688	51,871	17,635,095	37,247	6,441,276	1,033	70,184	13,393	2,050,326	12,438	2,976,592	78	68,193
甘 新 綫	54,295	21,346,636	981	489,983	17,520	6,940,219	6,757	3,059,827	689	171,621	4,470	914,312	23,655	10,153,675	223	116,999
新 疆 綫	5,119	1,378,927	7	1,476	3,131	1,055,880	1,874	302,107	29	10,235	22	6,964	—	—	56	2,265

表51. 各省驛運運量  
三十三年度

處別	總計		一月		二月		三月		四月		五月		六月		七月		八月		九月		十月		十一月		十二月		
	噸數	延噸公里	噸數	延噸公里	噸數	延噸公里	噸數	延噸公里	噸數	延噸公里	噸數	延噸公里	噸數	延噸公里	噸數	延噸公里	噸數	延噸公里	噸數	延噸公里	噸數	延噸公里	噸數	延噸公里	噸數	延噸公里	
總計	1,035,493	184,012,517	97,076	9,220,660	68,840	16,805,014	94,177	12,603,313	263,334	26,686,987	83,439	14,741,691	76,567	10,978,164	47,763	10,531,826	71,086	25,711,149	78,400	14,586,873	49,366	27,732,561	56,646	7,615,389	48,799	14,799	
福建	216,459	25,432,056	26,560	4,809,16	737	3,614,705	9,981	1,390,831	23,119	2,659,111	21,511	3,227,530	18,082	2,356,222	18,691	3,568,504	1,836	50,922	20,042	2,437,922	20,630	2,354,293	19,470	1,983,659	19,797	19,797	
青海	10,675	652,158	—	—	120	1,209	237	15,831	89	2,644	462	9,063	689	39,535	579	43,098	—	—	1,977	109,297	1,086	76,503	2,718	103,384	2,718	2,718	
廣西	30,347	1,824,373	11,611	1,228,804	1,703	155,178	870	48,427	1,562	118,013	2,089	118,286	—	—	—	—	12,512	155,635	—	—	—	—	—	—	—	—	—
四川	197,981	1,385,859	838	54,261	6,981	76,380	8,067	77,829	156,605	511,797	1,501	13,200	413	23,380	10,902	92,009	1,439	165,685	9,077	122,623	1,248	162,225	402	23,160	508	508	
河南	30,786	5,527,852	8,660	1,756,604	4,693	901,799	4,821	869,813	7,015	1,278,991	971	156,008	751	66,372	137	18,134	—	—	1,180	131,840	—	—	1,540	209,845	988	988	
湖南	119,674	13,077,078	16,197	2,402,16	394	1,766,302	32,576	4,160,300	27,611	3,096,601	24,266	3,691,209	—	—	—	—	1,141	109,430	—	—	1,486	250,834	—	—	—	—	
雲南	8,650	4,726,082	132	27,330	853	637,934	905	711,516	841	690,757	818	495,992	1,072	526,658	683	124,390	—	—	1,548	192,135	—	—	944	512,404	824	824	
廣東	10,212	1,889,608	2,315	471,838	1,784	175,059	1,769	263,571	1,478	477,652	1,898	226,638	968	271,850	—	—	—	—	—	—	—	—	—	—	—	—	—
浙江	84,059	15,121,477	16,034	3,893,969	3,325	1,394,989	16,369	2,868,032	19,276	4,102,489	—	—	—	—	—	—	19,130	2,186,098	—	—	9,925	675,900	—	—	—	—	
安徽	152,285	59,508,940	10,019	934,175	11,632	2,470,459	12,414	1,487,999	19,685	2,640,766	16,116	1,594,631	12,790	1,914,513	9,501	1,375,660	14,594	20,942,060	11,088	945,629	12,376	24,046,712	11,843	737,837	10,224	10,224	
江西	147,810	47,330,593	4,710	816,468	4,264	412,793	5,886	700,017	5,674	11,092,246	13,051	5,151,928	41,158	5,761,860	6,722	5,302,202	942	2,703,32,522	10,631,525	682	10,654	19,081	4,060,626	13,118	13,118	13,118	
西康	26,552	5,766,441	—	—	351	5,198,237	282	9,147	346	15,887	720	27,206	644	11,771	515	7,529	19,492	2,098,616	966	12,902	1,933	155,410	648	14,474	622	622	

表52. 各省驛運分類運量  
三十三年度

月別	總計		軍		公		商		郵		糧		鹽		其他	
	噸數	延噸公里	噸數	延噸公里	噸數	延噸公里	噸數	延噸公里	噸數	延噸公里	噸數	延噸公里	噸數	延噸公里	噸數	延噸公里
總計	1,035,493	181,042,517	212,581	12,911,028	131,909	12,013,492	411,133	113,286,272	2,029	886,928	157,759	23,816,947	105,652	19,386,195	11,427	1,738,655
一月	97,076	9,220,660	1,482	237,506	14,176	218,592	60,694	6,514,844	24	1,131	15,384	1,428,296	—	—	5,316	820,291
二月	68,840	16,805,044	7,838	368,073	12,520	1,412,759	31,583	10,465,104	17	15,361	9,940	2,103,130	5,004	1,998,788	1,938	441,824
三月	94,177	12,603,313	11,069	564,901	13,843	1,122,432	36,902	6,671,165	21	1,555	21,172	2,580,563	10,985	2,234,858	185	27,839
四月	263,334	26,686,987	160,209	3,029,412	32,891	1,780,337	45,087	17,133,427	21	1,651	20,419	3,107,069	3,043	1,340,130	1,664	294,958
五月	83,439	14,744,691	8,007	1,348,447	13,883	1,202,366	30,986	3,805,312	104	9,901	19,011	6,846,662	11,166	1,501,279	282	30,724
六月	76,567	10,978,164	5,298	2,023,032	7,300	468,270	42,654	4,923,797	1,737	848,875	9,808	1,038,990	9,560	1,651,428	210	23,772
七月	47,763	10,531,826	3,960	1,898,461	11,325	325,279	17,987	5,608,787	17	1,159	8,732	1,734,086	5,592	957,088	150	6,966
八月	71,086	25,711,149	3,600	814,514	14,317	1,239,001	32,132	21,770,826	22	1,429	10,699	911,234	10,133	969,170	153	4,975
九月	78,400	14,586,873	2,966	1,236,465	9,731	485,831	31,801	9,390,923	24	2,735	20,640	1,187,713	12,840	2,251,147	395	32,059
十月	49,366	27,732,561	2,061	293,083	2,385	2,733,781	24,671	22,262,922	18	1,446	8,618	1,066,540	11,239	1,354,560	370	20,229
十一月	56,616	7,615,389	2,988	567,647	1,505	571,056	29,156	2,614,389	24	1,679	6,220	825,006	16,038	3,030,879	715	34,733
十二月	48,799	6,795,860	3,103	532,485	1,003	453,788	27,476	2,724,770	—	—	7,116	987,658	10,052	2,096,868	49	285

表53. 驛運貨運分類運量  
三十四年度

處別	合計		軍品		公物		商品		郵件		糧食		食鹽		其他	
	噸數	延噸公里	噸數	延噸公里	噸數	延噸公里	噸數	延噸公里	噸數	延噸公里	噸數	延噸公里	噸數	延噸公里	噸數	延噸公里
總計	87,542,377	18,953,849	6,139,903	1,292,628	16,187,045	5,123,267	36,345,125	6,297,065	1,269,651	566,526	8,981,361	1,328,823	18,073,412	4,080,987	542,880	264,553
川滇東路管理局驛運處	2,477,463	927,253	365,586	194,877	470,263	196,311	514,687	344,617	—	—	4,700	1,398	1,092,227	190,050	—	—
西南公路管理局驛運處	14,385,211	1,327,652	1,098,702	144,112	3,783,807	345,849	5,501,687	465,571	231,013	38,492	1,284,018	109,405	2,485,984	224,223	—	—
西北公路管理局川陝綫驛運處	43,800,678	8,500,262	2,588,195	398,872	7,314,655	2,248,832	22,473,350	3,818,079	590,458	53,085	4,403,075	456,943	6,426,085	1,521,814	7,930	2,637
西北公路管理局甘新綫驛運處	22,936,036	7,624,888	2,090,420	554,767	4,575,950	2,299,796	4,383,292	1,305,066	448,180	474,949	2,835,628	583,516	8,069,116	2,144,900	533,450	261,864
本局新疆分局驛運處	753,010	335,922	—	—	42,370	32,479	252,160	125,860	—	—	457,010	177,531	—	—	1,500	52
重慶公共汽車管理處驛運服務處	3,189,949	237,872	—	—	—	—	3,189,940	237,872	—	—	—	—	—	—	—	—

表54. 驛運貨運運量  
三十四年度

月別	合計		川東管理局運 滇路理驛處		西公管局運 南路理驛處		西公管局陝驛處 北路理川綫運		西公管局新驛處 北路理甘綫運		本新分驛處 局疆局運		重公汽管處運務 慶共車理驛服處	
	噸數	延噸公里	噸數	延噸公里	噸數	延噸公里	噸數	延噸公里	噸數	延噸公里	噸數	延噸公里	噸數	延噸公里
總計	87,542,377	18,953,849	2,477,463	927,253	14,385,211	1,327,652	43,800,678	8,500,262	22,936,036	7,624,888	753,040	335,922	3,189,949	237,872
一月	14,240,616	2,780,340	436,399	177,207	2,703,724	138,149	7,001,738	1,285,889	3,174,442	925,259	489,050	230,865	435,263	22,971
二月	9,885,424	2,267,932	270,587	97,542	1,161,431	124,428	5,377,322	1,293,605	2,570,680	696,916	51,260	34,405	454,144	21,036
三月	12,221,784	2,694,568	355,064	96,885	2,086,765	181,824	6,215,881	1,225,306	2,889,204	1,051,807	212,730	70,652	462,140	68,194
四月	9,247,336	1,696,865	233,599	68,092	2,112,121	165,187	3,411,745	708,117	2,938,170	722,317	—	—	551,701	33,152
五月	11,746,792	2,520,630	322,074	124,633	2,264,337	199,378	5,718,279	1,130,063	3,092,355	1,042,459	—	—	349,747	24,097
六月	7,961,055	1,760,305	308,125	129,388	1,234,648	150,896	3,686,410	710,902	2,441,593	747,260	—	—	290,279	21,859
七月	9,242,645	2,051,886	203,267	105,076	1,644,827	172,922	5,333,600	981,508	1,820,150	775,584	—	—	240,801	16,796
八月	8,116,094	1,840,000	250,392	88,967	742,093	135,498	4,753,959	831,760	2,111,315	768,170	—	—	258,335	15,575
九月	4,880,671	1,341,223	97,956	39,462	435,265	59,370	2,301,784	333,082	1,898,127	895,116	—	—	147,539	14,192

註：年底各驛運處業已結束九月後均未據報



表55. 歷年驛運貨運運量  
二十九年至三十四年

線別	合計		二十九年		三十年		三十一年		三十二年		三十三年		三十四年	
	噸數	延噸公里	噸數	延噸公里	噸數	延噸公里	噸數	延噸公里	噸數	延噸公里	噸數	延噸公里	噸數	延噸公里
總計	1,337,375	192,605,777	18,004	6,648,872	128,418	34,628,252	114,809	35,760,025	178,609	36,188,933	809,993	60,425,846	87,542	18,953,849
川滇分處	15,732	5,473,283	295	239,463	1,266	501,649	4,703	1,438,185	4,564	1,267,788	2,427	1,098,945	2,477	927,253
川黔分處	122,490	12,515,561	4,090	546,021	29,916	2,422,012	19,249	3,016,461	26,696	2,712,431	28,154	2,490,984	14,385	1,327,652
川陝分處	814,456	47,210,492	—	—	—	—	5,164	853,676	51,991	5,601,648	713,500	32,254,906	43,801	8,500,262
陝甘分處	174,354	50,618,800	5,073	1,815,072	41,908	11,665,889	54,795	17,764,112	66,080	17,518,279	6,498	1,855,448	—	—
甘新分處	179,364	71,696,499	7,641	3,868,169	34,316	17,080,428	30,898	12,687,591	29,278	9,088,787	54,295	21,346,636	22,936	7,624,888
新疆分處	5,872	1,714,849	—	—	—	—	—	—	—	—	5,119	1,378,927	753	335,922
敘昆分處	996	129,622	580	24,753	416	104,869	—	—	—	—	—	—	—	—
黔桂分處	1,592	419,933	325	155,394	31,267	264,539	—	—	—	—	—	—	—	—
川鄂分處	192	39,885	—	—	192	39,885	—	—	—	—	—	—	—	—
川陝水陸聯運處	3,939	792,996	—	—	3,939	792,996	—	—	—	—	—	—	—	—
川湘水陸聯運處	15,198	1,755,985	—	—	15,198	1,755,985	—	—	—	—	—	—	—	—
重慶公共汽車管理處 驛運服務處	3,190	237,872	—	—	—	—	—	—	—	—	—	—	3,190	237,872

表56. 歷年公路客貨運運價變動概況

單位：元

三十年四月至三十四年十二月

時 期	項 別	滇緬綫	川渝滇昆綫及綫	筑及筑桃柳綫	川湘鄂綫	西北區	川康區	東南區	湘桂區
三十年四月一日	客運三等品	0.22	0.24	0.24	0.24	0.26	0.26	0.22	0.24
	貨運三等品	2.00	2.42	2.42	2.72	2.72	2.72	2.00	2.42
三十一年十一月十六日	客運三等品	0.22	0.26	0.26	0.26	0.30	0.30	0.26	0.26
	貨運三等品	2.50	3.20	3.20	3.54	3.69	3.69	3.54	3.54
三十一年一月一日	客運三等品	0.22	0.26	0.26	0.26	0.30	0.30	0.26	0.26
	貨運三等品	2.90	3.40	3.20	3.54	3.69	3.69	3.54	3.54
三十一年四月一日	客運三等品	0.30	0.35	0.35	0.40	0.40	0.40	0.45	0.40
	貨運三等品	3.60	4.20	4.40	4.60	4.60	4.60	5.20	4.60
三十一年五月十六日	客運三等品	0.30	0.35	0.35	0.40	0.40	0.40	0.45	0.40
	貨運三等品	8.40	9.00	9.40	9.70	9.70	9.70	10.30	9.70
三十一年七月一日	客運三等品	0.50	0.55	0.55	0.69	0.60	0.60	0.65	0.60
	貨運三等品	8.60	9.20	9.60	9.90	9.90	9.90	10.50	9.90
三十一年十月一日	客運三等品	0.70	0.70	0.70	0.80	0.70	0.80	0.80	0.80
	貨運三等品	8.80	9.47	9.80	10.10	9.40	10.10	10.70	10.10
三十二年一月十四日	客運三等品	1.40	1.20	1.20	1.20	0.80	1.20	1.40	1.40
	貨運三等品	17.90	16.70	17.90	16.70	10.80	16.70	16.70	17.90
三十二年六月十六日	客運三等品	2.00	1.80	1.80	1.80	0.90	1.80	1.80	1.80
	貨運三等品	31.50	25.00	25.00	25.00	12.50	25.00	25.00	25.00
三十二年八月一日	客運三等品	2.50	2.50	2.50	2.50	1.60	2.50	2.50	2.50
	貨運三等品	35.70	35.70	35.70	35.70	20.50	35.70	35.70	35.70
三十三年三月一日	客運三等品	3.80	3.20	3.20	3.20	2.50	3.40	3.20	3.20
	貨運三等品	52.30	43.30	43.30	43.30	26.50	46.30	43.30	43.30
三十三年五月二十一日	客運三等品	5.30	4.60	4.60	4.60	3.30	4.70	5.30	5.30
	貨運三等品	66.90	58.60	58.60	58.60	38.30	60.10	66.90	66.90
三十三年十月二十日	客運三等品	5.30	4.60	4.60	4.60	3.30	4.70	5.30	5.30
	貨運三等品	81.90	73.60	73.60	73.60	53.30	85.00	81.99	81.90
三十三年十二月十六日	客運三等品	10.40	9.00	9.00	9.00	6.50	9.20	10.40	10.40
	貨運三等品	81.90	73.60	73.60	73.60	53.30	85.00	81.90	81.90
三十四年三月一日	客運三等品	10.40	9.00	9.00	9.00	6.50	9.20	10.40	10.40
	貨運三等品	88.10	98.70	98.70	98.70	94.70	93.10	81.90	81.90
三十四年四月一日	客運三等品	10.40	9.00	9.00	14.78	6.50	18.48	10.40	18.48
	貨運三等品	88.10	98.70	98.70	98.70	94.70	93.10	81.90	81.90
三十四年六月一日	客運三等品	10.40	9.00	9.00	14.78	6.50	18.48	14.00	18.48
	貨運三等品	88.10	98.70	98.70	98.70	94.70	93.10	81.90	81.90

註：客票以每一客座公里為計算單位，貨運係指整車以

每一延公噸公里為單位

表57. 歷年驛運貨運價變動概況  
二十九年至三十四年

單位：元

時 期	川滇綫		川黔綫		川 陝 綫					甘新綫		新 疆 綫	重慶服務處					
	藍田壩—昆明	昆明—藍田壩	貴陽—重慶	貴陽—獨山	寶雞—廣元	廣元—天水	寶雞—平涼	成都—廣元	廣元—成都	成都—重慶	重慶—內江		蘭州—老君廟	迪化—哈密	哈密—密程峽	迪化—伊寧	市 區	重慶—樺木鎮
二十九年三月	—	—	1.5	—	—	—	—	—	—	—	—	—	—	—	—	—	—	—
六月	—	—	—	—	—	—	—	—	—	—	—	0.50	0.50	—	—	—	—	—
九月	2.0	3.56	—	—	—	—	—	—	—	—	—	—	—	—	—	—	—	—
十一月	—	4.11	—	—	1.26	1.26	—	—	—	—	—	—	—	—	—	—	—	—
三十一年一月	—	—	2	—	—	—	—	—	—	—	—	—	—	—	—	—	—	—
二月	2.8	—	—	—	—	—	—	—	—	—	—	—	—	—	—	—	—	—
三月	—	—	—	—	1.68	—	1.4	—	—	—	—	1.68	1.26	—	—	—	—	—
五月	—	—	2.8	—	2.35	—	1.68	—	—	—	—	—	—	—	—	—	—	—
七月	—	—	—	—	4.8	—	—	—	—	—	—	—	—	—	—	—	—	—
八月	—	—	—	—	—	—	—	—	—	—	—	1.81	1.81	—	—	—	—	—
九月	2.94	4.8	4.5	—	—	2.73	1.47	2.1	—	—	—	—	—	—	—	—	—	—
三十二年一月	—	—	—	—	—	—	—	2.1	—	—	—	—	—	—	—	—	—	—
二月	—	—	—	—	—	—	—	—	—	—	—	162.77	2.77	—	—	—	—	—
四月	—	—	6.2	7.2	—	—	—	—	—	—	—	—	—	—	—	—	—	10
五月	8.54	14	—	—	—	—	—	—	—	—	—	—	—	—	—	—	—	—
六月	—	—	7.4	11.14	4.35	3.04	—	—	—	—	—	3.84	3.84	—	—	—	—	—
八月	—	—	—	—	—	—	—	—	—	11.77	5.89	—	—	—	—	—	—	—
九月	13.1	20	8.88	13.32	6.52	4.57	5.17	5.17	—	—	—	4.48	4.48	—	—	—	—	—
三十二年十二月	—	—	—	—	—	—	—	—	—	14.85	12.1	5.35	5.35	—	—	—	—	—
三十三年一月	—	—	—	—	—	—	—	—	—	—	—	6	6	—	—	—	—	—
四月	20	20	15.6	18	16.7	16.7	16.7	16.7	—	14.85	—	14	13	—	—	—	—	16
七月	—	—	—	—	—	—	—	—	—	—	—	—	—	1.29	0.74	1.05	—	—
九月	35	35	—	44	26	26	26	26	40	40	40	18	18	—	—	—	—	32
三十三年十二月	—	—	38	50	—	—	—	—	—	—	—	—	—	—	—	—	—	—
三十四年一月	—	—	—	—	—	—	—	—	—	—	—	—	—	2.23	2.97	—	—	40
三月	—	—	—	—	—	—	—	—	—	—	—	—	—	—	—	2.9	—	—
五月	—	—	—	—	—	—	—	—	—	—	—	—	—	3.82	4.97	—	—	40
八月	55.3	55.3	80	80	—	—	—	—	—	—	—	—	—	—	—	—	—	60
九月	—	—	—	—	40	40	40	40	60	60	60	30	30	—	—	—	—	60
三十四年十二月	—	—	—	—	—	—	—	—	—	—	—	—	—	25.86	25.86	25.86	—	—
三十四年一月	—	—	200	200	80	80	80	80	110	110	110	15	15	—	—	—	—	110
四月	170	170	505.6	505.6	135	135	135	135	—	—	—	—	—	—	—	—	—	—
六月	—	—	—	—	—	—	—	—	—	—	—	135	135	—	—	—	—	190

註：凡未變動之月份均未列入

機 料

表58. 直轄各機關修車機構

三十三年十二月

機 關 別	合 計	修 車 廠	保 養 場	修 理 所
總 計	68	21	9	38
西南公路運輸局	18	4	—	14
西北公路運輸局	15	6	—	9
滇緬公路運輸局	9	3	—	6
川滇東路運輸局	6	3	3	—
川滇西路管理局	5	1	3	1
川康公路管理局	4	1	—	3
川陝公路工務局	4	1	3	—
湘桂公路工務局	1	1	—	—
重慶公共汽車管理處	6	1	—	5

表59. 直轄各機關修車機構

三十四年十二月

機 關 別	合 計	修 車 廠	保 養 場	整 理 場	修 理 所	製 配 廠
總 計	62	20	26	8	7	1
西南公路管理局	19	2	9	8	—	—
西北公路管理局	15	7	6	—	1	1
滇緬公路管理局	6	2	4	—	—	—
川滇東路管理局	6	3	—	—	3	—
川滇西路管理局	4	1	—	—	3	—
川康公路管理局	1	1	—	—	—	—
川湘公路管理局	11	4	7	—	—	—

表60. 直轄各機關

三十三

機 關 別	合 計		一 月		二 月		三 月		四 月		五 月	
	大修	小 修	大修	小修	大修	小修	大修	小修	大修	小修	大修	小修
總 計	8,128	118,185	436	6,233	688	7,755	670	9,303	761	12,847	852	12,632
西南公路運輸局	1,843	62,052	27	3,262	158	3,272	186	4,974	234	6,267	229	1,604
西北公路運輸局	2,091	13,073	160	989	179	1,600	204	1,315	258	1,307	285	1,297
滇緬公路運輸局	1,992	23,570	104	713	145	1,014	130	1,023	128	3,057	174	3,477
川滇東路運輸局	960	15,947	72	914	102	1,528	61	1,613	47	1,368	56	1,323
川滇西路管理局	175	1,417	8	117	14	101	14	122	17	118	17	126
川康公路管理局	70	1,335	7	136	4	167	9	165	4	277	7	218
川陝汽車聯運處	100	207	8	17	6	15	4	21	6	18	5	18
川湘鄂區汽車聯運處	21	74	—	4	1	13	5	11	3	13	6	5
運輸人員訓練所	89	346	6	63	4	28	6	29	9	49	11	50
重慶公共汽車管理處	336	164	24	18	25	17	20	30	15	13	21	14
整車委員會	451	—	20	—	50	—	31	—	40	—	41	—

# 修車次數

年度

六月		七月		八月		九月		十月		十一月		十二月	
大修	小修	大修	小修	大修	小修	大修	小修	大修	小修	大修	小修	大修	小修
864	10,590	842	11,250	753	8,386	426	6,894	563	11,988	741	12,075	532	8,592
197	5,146	208	6,169	137	3,391	54	2,598	142	7,881	193	7,846	78	5,142
301	1,031	246	959	185	851	50	886	56	987	93	927	74	924
173	2,720	202	2,353	226	2,447	149	2,200	167	1,566	229	1,876	165	1,124
80	1,392	82	1,425	83	1,489	86	1,062	92	1,332	102	1,253	97	1,248
17	93	9	122	15	111	10	85	16	181	22	122	16	119
9	128	8	129	7	31	3	25	5	20	4	26	3	13
6	17	8	19	10	16	9	16	16	11	11	20	11	19
4	13	2	15	—	—	—	—	—	—	—	—	—	—
19	43	18	46	16	38	—	—	—	—	—	—	—	—
25	7	23	13	36	12	32	22	24	10	31	5	60	3
33	—	36	—	38	—	33	—	45	—	56	—	28	—

表61. 直轄各機關修車次數  
三十四年度

單位：次

機 關 別	合 計		元 月		二 月		三 月		四 月		五 月		六 月		七 月		八 月		九 月		十 月		十一 月		十二 月	
	大 修	小 修	大 修	小 修	大 修	小 修	大 修	小 修	大 修	小 修	大 修	小 修	大 修	小 修	大 修	小 修	大 修	小 修	大 修	小 修	大 修	小 修	大 修	小 修	大 修	小 修
總 計	5,936	118,344	503	9,033	432	9,161	423	9,163	449	10,146	550	8,908	475	10,275	507	9,881	579	9,860	524	9,805	445	10,331	489	10,646	560	11,135
西南公路管理局	2,451	78,943	188	6,209	215	6,812	207	5,983	177	6,601	199	5,937	236	7,138	193	7,016	210	6,522	211	7,148	189	6,634	221	6,382	205	6,531
西北公路管理局	2,056	10,863	180	739	50	704	72	972	156	1,129	207	729	163	952	199	1,092	228	863	182	521	180	825	200	1,217	239	1,120
川滇東路管理局	567	19,319	51	1,367	70	912	80	1,490	52	1,584	55	1,533	30	1,399	42	957	491	1,605	411	1,415	26	2,127	36	2,210	32	2,690
川滇西路管理局	136	1,200	17	182	8	55	13	127	11	102	10	81	8	77	14	65	9	72	11	100	12	154	10	147	13	35
川康公路管理局	65	356	3	17	12	10	6	33	2	27	7	33	9	48	5	23	2	30	6	36	6	52	1	22	6	25
雲 南 公 局	661	7,663	61	519	77	638	45	558	51	703	72	592	29	661	54	728	18	768	73	555	32	539	21	668	65	734



表62. 歷年直轄各機關修車次數

三十二年至三十四年

單位：次

月 別	三 十 二 年			三 十 三 年			三 十 四 年		
	合 計	大 修	小 修	合 計	大 修	小 修	合 計	大 修	小 修
總 計	95,787	5,048	90,739	126,674	8,129	118,545	124,280	5,936	118,344
一 月	8,966	445	8,521	6,669	439	6,233	9,536	503	9,033
二 月	7,918	428	7,490	8,443	688	7,755	9,593	432	9,161
三 月	9,705	495	9,210	9,973	670	9,303	9,586	423	9,163
四 月	8,793	531	8,262	13,608	761	12,847	10,595	449	10,146
五 月	9,675	465	9,210	13,484	852	12,632	9,458	550	8,908
六 月	7,673	511	7,162	11,454	864	10,590	10,750	475	10,275
七 月	9,981	455	9,526	12,092	842	11,250	10,388	507	9,881
八 月	8,601	444	8,157	9,139	753	8,386	10,439	579	9,860
九 月	10,827	497	10,330	7,320	426	6,894	10,329	524	9,805
十 月	9,831	403	9,428	12,551	563	11,988	10,776	445	10,331
十 一 月	2,907	244	2,663	12,816	741	12,075	11,135	489	10,646
十 二 月	910	130	780	9,125	533	8,592	11,695	560	11,135

表63. 整車委員會整車設備  
三十三年度

類別	名稱	單位	合計	渝廠	筑廠	昆廠	蓉廠
動力設備	發電機	具	4	2	2	—	—
	原動機	具	7	1	2	4	—
	油壓機	具	2	1	—	—	1
機械工具	車床	部	11	5	1	4	1
	刨床	部	—	—	—	—	—
	鑽床	部	6	2	2	1	1
試驗儀器	砂輪機	部	2	2	—	—	—
	氣試驗器	套	1	1	—	—	—
	火花塞試驗器	套	1	1	—	—	—
	接合器裝折器	具	1	1	—	—	—
測量用具 輕便機具	空氣壓縮器	具	4	1	—	2	1
	澆軸承器	套	3	1	—	2	—
	搪缸機	具	4	2	—	1	1
	充電機	套	5	2	3	—	—
	電焊機	套	1	1	—	—	—
	氣焊機	套	1	1	—	—	—
	磨缸機	具	4	2	—	1	1
	磨汽門機	具	3	1	1	1	—
	磨汽門座機	具	3	1	—	1	1
	磨剎車來令機	具	5	1	—	4	—
	折胎機	具	3	2	—	1	—
	磨剎車缸機	具	2	1	—	1	—
	洗車打水機	具	3	1	—	2	—
	剎車鼓車床	具	1	1	—	—	—
	絲公絲板	套	10	5	—	3	2
	油壓千斤頂	具	13	1	1	11	—
	打釘設備	套	8	1	2	4	1
電鑽	只	4	2	2	—	—	

表64, 直轄各機關修車機具設備

三 十 四 年 度

單位：部

機 關 別	總 計	發 動 機	發 電 機	光 電 機	流 充 電 器	馬 達	車 床	刨 床	銑 床	鑽 床	鋸 床	搪 汽 缸 機	唐 缸 機	磨 凡 耳 機	磨 凡 耳 座 機	澆 波 斯 機	油 壓 機	來 錐 令 利 機	壓 汽 機	補 胎 機	抽 水 機	連 調 正 桿 器	曲 旋 軸 磨 器	電 焊 機	氬 吹 焊 氣 器	折 離 裝 合 器	較 正 油 邦 器	鼓 車 刹 機	試 火 星 器	塞 油 頂 器	重 油 頂 器
總 計	842	31	53	62	1	40	148	11	9	57	8	34	31	29	25	10	27	19	26	20	5	16	3	13	8	3	4	6	22	121	
西南公路管理局	172	2	22	14	—	3	22	—	—	7	—	11	4	6	10	2	8	1	5	3	—	—	—	1	2	1	—	1	10	27	
西北公路管理局	170	7	9	10	1	8	30	2	3	4	—	6	6	7	3	—	5	3	8	6	1	6	3	3	—	2	3	3	7	14	
滇緬公路管理局	100	3	2	13	—	7	14	—	1	5	1	2	4	2	1	—	3	2	1	—	—	1	—	4	1	—	—	—	—	33	
川滇東路管理局	153	5	6	9	—	5	20	4	2	10	3	4	1	8	3	3	5	6	7	9	2	5	—	—	1	—	1	—	1	33	
川滇西路管理局	39	3	2	2	—	1	14	1	1	2	2	1	—	1	1	1	1	1	—	—	—	1	—	—	—	—	—	—	1	3	
川康公路管理局	13	1	—	2	—	—	3	—	—	2	—	1	—	—	—	—	—	—	1	1	—	—	—	—	—	—	—	—	—	2	
川湘公路管理局	61	1	4	4	—	7	23	2	2	7	—	2	2	—	—	—	—	—	1	—	—	—	—	1	1	—	—	—	1	3	
運輸人員訓練所	10	—	1	1	—	—	3	—	—	3	—	1	—	—	—	1	—	—	—	—	—	—	—	—	—	—	—	—	—	—	
重慶整車廠	31	1	2	2	—	2	4	—	—	3	—	2	2	—	1	1	2	1	1	1	1	1	—	2	—	—	—	2	—	—	
貴陽整車廠	85	2	2	1	—	6	4	—	—	1	—	3	1	3	3	—	2	—	—	—	1	1	—	1	3	—	—	—	1	—	
昆明整車廠	37	4	2	2	—	—	5	1	—	2	1	1	1	1	2	2	1	4	1	—	—	1	—	1	—	—	—	—	—	5	
成都整車廠	21	2	1	2	—	1	6	1	—	1	1	—	—	1	1	—	—	1	1	—	—	—	—	—	—	—	—	—	1	1	

表65 整車委員會整車數量

三十三年度

單位：輛

廠 別	月 份	合 計	月 份											
			一月	二月	三月	四月	五月	六月	七月	八月	九月	十月	十一月	十二月
總 計		451	20	50	31	40	41	33	36	38	33	45	56	28
貴陽第一整車廠		213	8	16	22	27	21	23	24	22	12	17	21	—
貴陽第二整車廠		35	—	—	—	—	—	—	—	—	5	16	9	5
重慶整車廠		161	12	34	9	11	20	10	12	16	14	3	8	12
昆明整車廠		40	—	—	—	—	—	—	—	—	2	9	18	11
易隆搶修隊		2	—	—	—	2	—	—	—	—	—	—	—	—

表66 本局所轄各整車廠整車數量

三十四年一至九月

單位：輛

機 關 別	合 計	一至四月	五 月	六 月	七 月	八 月	九 月
總 計	953	800	38	27	31	43	14
西南公路管理局	150	150	—	—	—	—	—
西北公路管理局	150	150	—	—	—	—	—
滇緬公路管理局	50	50	—	—	—	—	—
川滇東路管理局	100	100	—	—	—	—	—
東南辦事處	100	100	—	—	—	—	—
重慶整車廠	100	50	11	9	8	11	11
昆明整車廠	71	50	7	10	3	1	—
貴陽整車廠	80	50	15	4	4	4	3
成都整車廠	52	—	5	4	16	27	—
各公商整車廠	100	100	—	—	—	—	—

註：一、元至四月資料未按月份列

二、十月份起各廠已結束

表67. 歷年直轄各整修廠整車數量

三十二年六月至三十四年九月

單位：輛

月 別	三十二年	三十三年	三十四年	備 考
總 計	119	451	953	一、整車機構于卅二年二月一日起成立
一 月	—	20	—	
二 月	—	50	—	二、三十四年四月份數字係該年一至四月份整車數量
三 月	—	31	—	
四 月	—	40	800	
五 月	—	41	38	三十四年十月份起各廠已結束
六 月	10	33	27	
七 月	19	36	31	
八 月	20	38	43	
九 月	23	33	14	
十 月	—	45	—	
十一月	16	56	—	
十二月	31	28	—	

表68. 直轄各機關報廢車輛  
三十三年度

單位：輛

機關別	總計	一月	二月	三月	四月	五月	六月	七月	八月	九月	十月	十一月	十二月
總計	673	461	55	74	—	1	18	—	3	—	17	2	42
西南公路運輸局	103	76	1	14	—	—	4	—	3	—	2	—	3
西北公路運輸局	228	228	—	—	—	—	—	—	—	—	—	—	—
西北公路工務局	1	1	—	—	—	—	—	—	—	—	—	—	—
川滇東路運輸局	283	154	53	60	—	—	13	—	—	—	—	—	3
川康公路管理局	1	—	—	—	—	1	—	—	—	—	—	—	—
湘桂公路工務局	16	1	1	—	—	—	1	—	—	—	13	—	—
重慶公共汽車管理處	8	1	—	—	—	—	—	—	—	—	2	2	3
整車委員會	8	—	—	—	—	—	—	—	—	—	—	—	8
運輸人員訓練所	25	—	—	—	—	—	—	—	—	—	—	—	25

表69 直轄各機關報廢車輛  
三十四年度

單位：輛

機關別	總計	一月	二月	三月	四月	五月	六月	七月	八月	九月	十月	十一月	十二月
總計	686	6	8	12	325	4	16	6	159	12	59	60	19
西南公路管理局	271	1	—	—	7	1	5	6	157	12	47	16	1
西北公路管理局	173	—	—	—	173	—	—	—	—	—	—	—	—
滇緬公路管理局	16	1	8	5	—	2	—	—	—	—	—	—	—
川滇東路管理局	63	—	—	—	9	—	—	—	—	—	12	12	—
川康公路管理局	148	4	—	7	131	1	3	—	2	—	—	—	—
川湘公路管理局	7	—	—	—	5	—	—	—	—	—	—	2	—
整車廠	8	—	—	—	—	—	8	—	—	—	—	—	—

表70 歷年直轄各機關報廢車輛  
三十二年至三十四年

單位：輛

機關別	三十二年	三十三年	三十四年
總計	387	673	686
西南公路管理局	—	103	271
西北公路管理局	282	229	173
滇緬公路管理局	1	—	16
川滇東路管理局	15	283	63
川滇西路管理局	10	—	—
川康公路管理局	—	1	148
川湘公路管理局	—	16	7
運輸人員訓練所	19	25	—
整修廠	—	8	8
重慶公共汽車管理處	—	8	—

表71. 汽車配件總庫材料供應價值 (按月比較)  
三 十 三 年 度

月	別	金 額 (元)
總	計	144,547,766.88
一	月	5,060,641.53
二	月	6,656,479.62
三	月	9,868,192.00
四	月	11,983,793.47
五	月	7,242,335.50
六	月	7,794,671.10
七	月	10,166,945.85
八	月	9,620,879.45
九	月	15,692,280.96
十	月	15,343,419.90
十	一 月	15,852,429.20
十	二 月	29,265,698.30

表72. 汽車配件總庫材料供應價值(按額比較) 單位：元  
三 十 三 年 度

月	別	總 計	配 件	輪 胎
總	計	144,547,766.88	48,109,478.88	96,438,288.00
一	月	5,060,641.53	1,121,201.53	3,939,440.00
二	月	6,656,479.62	2,076,199.62	4,580,280.00
三	月	9,868,192.00	3,974,712.00	5,893,480.00
四	月	11,983,793.47	3,495,513.47	8,488,280.00
五	月	7,242,335.50	4,173,015.50	3,069,320.00
六	月	7,794,671.10	3,877,911.10	3,916,760.00
七	月	10,166,945.85	2,919,315.85	7,247,630.00
八	月	9,620,879.45	4,642,311.45	4,978,568.00
九	月	15,692,280.96	7,045,420.96	8,646,860.00
十	月	15,343,419.90	3,494,729.90	11,848,690.00
十	一 月	15,852,429.20	4,808,749.20	11,043,680.00
十	二 月	29,265,698.30	6,480,398.30	22,785,300.00



表73 汽車配件總庫材料供應價額 (按機關比較)

三十三年度

機 關 別	金 額 (元)
總 計	144,547,766.88
交通部所屬各機關	91,318,705.30
中央所屬其他機關	16,534,917.86
軍 事 機 關	11,128,505.24
各 省 · 市 機 關	14,133,968.02
商 業 機 關	7,367,932.00
駐 華 盟 邦 機 關	4,063,738.46

表74 汽車配件總庫進料價值 (按百分比比較)

三十三年度

類 別	金 額 (元)	百 分 比
總 計	137,732,174.87	100.00
國 內 購 料	15,411,859.46	11.21
國 外 購 料	1,186,437.18	0.86
美國租借法案材料	91,032,473.44	66.10
接 收 材 料	23,528,777.68	17.08
訂 製 材 料	6,542,627.11	4.75

表75. 汽車配件總庫購進材料數量

三十三年度

單位：公噸

月別	總計	油料	輪胎	配件	翻胎材料	其他
總計	1000,034	184.99	430,352	256,976	120,840	7,767
元月	47,733	—	42,296	—	5,417	—
二月	55,642	—	32,505	15,462	7,675	—
三月	50,079	—	26,352	17,074	6,653	—
四月	31,620	12,743	—	11,238	7,639	—
五月	86,419	65,833	14,075	4,602	1,909	—
六月	19,979	—	15,720	2,036	2,223	—
七月	63,996	13,957	38,589	11,360	—	—
八月	108,154	6,068	31,267	46,958	18,230	5,631
九月	128,291	30,100	35,480	46,630	14,040	2,041
十月	205,954	32,924	104,763	37,399	30,868	—
十一月	78,939	12,041	43,396	10,171	13,331	—
十二月	123,318	10,433	45,909	54,046	12,835	0,095

表76. 汽車器材總庫材料內運數量

三十三年度

單位：公噸

月 別	合 計	配 件 工 具	輪 胎	油 料
總 計	1,137.806	475,552	467.873	194.381
一 月	47.733	5.437	42.296	—
二 月	55.642	23.137	32.505	—
三 月	53.674	27.322	26.352	—
四 月	32.836	20.093	—	12.743
五 月	86.710	6.802	14.075	65.833
六 月	19.979	4.259	15.720	—
七 月	63.906	11.360	38.589	13.957
八 月	240.024	154.886	68.788	16.350
九 月	128.582	63.002	35.480	30.100
十 月	206.463	68.776	104.763	32.924
十 一 月	78.939	23.502	43.396	12.041
十 二 月	123.318	66.976	45.909	10.433

表77. 汽車器材總庫材料供應價值

(按月比較)

三十四年度

單位：元

月 別	金 額
總 計	1,991,086,984.59
一 月	21,935,182.29
二 月	11,949,328.20
三 月	47,235,357.20
四 月	53,690,867.86
五 月	80,298,459.86
六 月	86,792,338.85
七 月	275,886,707.98
八 月	321,872,767.12
九 月	282,090,069.76
十 月	206,727,098.65
十 一 月	338,285,445.65
十 二 月	264,323,361.17

表78. 汽車器材總庫材料供應價值 (按類比較)

二十四年度

單位：元

月別	總計	配件	輪胎	機油	其他
總計	1,991,086,984.59	487,442,836.88	958,395,741.71	502,166,018.17	43,082,387.83
一月	21,935,182.29	7,565,974.29	14,305,918.00	63,290.00	—
二月	11,949,328.20	3,940,238.20	7,983,080.00	26,010.00	—
三月	47,235,357.20	22,127,024.14	20,734,620.00	4,373,713.06	—
四月	53,690,867.86	20,065,816.06	23,084,159.0	10,538,492.80	2,400.00
五月	80,298,459.86	25,690,668.25	35,070,336.00	19,527,455.61	10,000.00
六月	86,792,338.85	15,983,190.85	35,859,936.80	34,583,211.20	372,000.00
七月	275,886,707.98	65,545,932.37	154,758,181.41	55,582,354.20	240.00
八月	321,872,767.12	35,914,152.68	180,654,004.00	101,345,210.44	3,959,400.00
九月	282,090,069.76	61,052,215.14	107,065,320.00	113,052,534.62	920,000.00
十月	206,727,098.65	22,852,476.25	149,001,660.00	33,592,962.40	1,280,000.00
十一月	338,285,445.65	133,411,073.48	117,216,269.50	79,866,278.54	7,791,824.13
十二月	264,323,361.17	73,294,075.17	112,668,257.00	49,614,505.30	28,746,523.70

表79. 汽車器材總庫材料供應價值 (按百分比比較)

三十四年度

單位：元

類 別	金 額	百 分 比
總 計	1,991,086,984.59	100.00
配 件	487,442,836.88	24.48
輪 胎	958,395,741.71	48.14
機 油	502,166,018.17	25.22
其 他	43,082,387.83	2.16

表80. 汽車器材總庫購進材料數量

三十四年度

單位：公噸

月 別	總 計	油 料	輪 胎	配 件	翻胎材料	其 他	備 考
總 計	616.970	452.149	90.974	46.078	22.495	5.274	四、五、六、七月份無材料購進故缺
元 月	127.713	38.770	56.149	22.163	9.981	0.650	
二 月	81.779	42.294	10.393	16.574	12.514	0.004	
三 月	81.271	30.018	24.432	6.821	—	—	
四 月	—	—	—	—	—	—	
五 月	—	—	—	—	—	—	
六 月	—	—	—	—	—	—	
七 月	—	—	—	—	—	—	
八 月	0.285	—	—	—	—	0.285	
九 月	2.030	—	—	0.520	—	1.510	
十 月	2.167	2.167	—	—	—	—	
十一 月	14.458	11.633	—	—	—	2.825	
十二 月	307.267	307.267	—	—	—	—	

表81. 汽車器材總庫材料內運數量

三十四年度

單位：公噸

月別	總計	車輛	配件	輪胎	翻胎材料	油料	其他
總計	5,432.256		1,845.919	1,609.749	148.896	1,646.521	181.171
一月	132.359		22.117	60.648	9.961	38.984	0.649
二月	86.835		11.988	11.837	12.502	45.918	4.590
三月	127.152		7.417	66.667	—	49.912	3.156
四月	1,471.644		334.058	906.560	49.912	152.211	28.903
五月	575.108		122.531	49.415	48.017	745.330	29.815
六月	1,235.788		698.830	371.402	4.097	28.070	113.389
七月	674.016		246.439	55.704	10.868	360.580	0.425
八月	1,018.497		422.539	87.516	33.539	494.892	0.011
九月	—		—	—	—	—	—
十月	0.233		—	—	—	—	0.233
十一月	110.624		—	—	—	110.624	—
十二月	—		—	—	—	—	—

表82. 歷年汽車器材總庫材料內運數量

三十二年至三十四年

單位：公噸

月別	三十二年	三十三年	三十四年
總計	320,541	1,137,806	5,432,256
一月	7,318	47,733	132,359
二月	6,107	55,642	86,835
三月	21,243	53,674	127,152
四月	10,786	32,836	1,471,644
五月	8,959	86,710	575,108
六月	5,449	19,979	1,235,788
七月	6,537	63,906	674,016
八月	66,490	240,024	1,018,497
九月	64,451	128,582	—
十月	48,032	206,463	0.233
十一月	48,396	78,979	110,624
十二月	31,773	123,318	—

表83 歷年海關進口汽車配件及輪胎數量

二十一年至三十四年

年 別	總 計	貨車及拖車		大客車及客車		配 件		汽 車 外 胎		汽 車 內 胎		汽 車 實 心 胎	
		輛數	值金單位	輛數	值金單位	件數	值金單位	個數	值金單位	個數	值金單位	個數	值金單位
二十一年	8,846,778	1,227	1,818,666	2,882	4,594,877	估值	1,016,651	87,513	1,377,540	—	—	1,195	39,041
二十二年	8,542,489	2,049	2,454,491	2,858	3,526,931	—	821,086	60,274	1,496,750	58,445	203,328	993	39,903
二十三年	10,146,986	3,715	3,684,786	3,587	3,848,311	—	950,814	73,105	1,481,153	61,756	154,487	1,132	27,435
二十四年	7,927,214	2,981	2,812,188	2,835	2,988,333	—	983,569	54,311	995,729	61,957	121,504	1,061	25,891
二十五年	7,596,161	3,230	3,150,188	1,918	1,993,113	—	1,119,066	76,870	1,186,896	78,758	141,455	232	5,443
二十六年	10,191,941	4,391	5,139,924	1,775	1,751,834	—	1,553,730	85,832	1,584,293	75,252	161,131	3	1,029
二十七年	12,239,681	4,813	6,817,152	1,350	1,668,159	—	2,198,320	52,271	1,363,947	53,751	186,225	201	5,878
二十八年	16,292,198	5,932	8,621,359	2,149	2,862,583	—	2,877,524	57,109	1,708,929	67,214	219,686	78	2,117
二十九年	16,180,425	3,386	4,555,022	3,072	2,351,464	—	5,247,021	57,896	3,642,450	57,645	381,746	91	2,722
三十年	22,781,378	5,249	9,888,249	1,745	2,441,011	—	3,693,588	85,983	6,102,805	81,719	652,014	17	711
三十一年	1,190,472	17	6,137	18	20,606	—	565,672	3,015	526,575	2,973	71,402	—	—
三十二年	3,258,993	8	21,494	—	—	—	980,555	2,934	1,947,246	2,702	309,698	—	—
三十三年	6,304,494	11	149,322	2	35,239	—	2,078,591	1,803	3,694,015	1,477	347,327	—	—
三十四年	9,559,118	4	154,410	7	435,702	—	2,930,480	2,074	5,462,232	1,657	576,274	—	—

註：(一)本表係根據海關貿易年刊編製

(二)二十一年汽車外胎一項包括汽車內胎數字

(三)三十一至三十四年係後方各海關數字

表84. 歷年液體燃料進口數量與價值

十三年至三十四年

年 別	總 計	汽 油		煤 油		柴 油		酒 精	
		數量(加侖)	價 值(元)	數量(加侖)	價 值(元)	數量(公噸)	價 值(元)	數量(加侖)	價 值(元)
十三年	102,202,300	7,265,093	6,338,569	223,207,104	90,069,635	104,025	3,593,430	3,147,875	2,200,666
十四年	116,873,484	8,823,511	7,035,803	258,570,591	103,010,322	95,823	3,518,072	4,586,233	3,309,287
十五年	106,485,790	12,797,291	9,573,927	232,991,961	88,175,543	133,728	5,176,499	4,619,832	3,559,821
十六年	87,711,555	13,203,446	9,664,210	163,969,139	67,449,885	156,546	7,106,484	4,133,461	3,490,976
十七年	122,431,912	20,041,590	13,006,424	262,792,609	97,197,131	221,668	8,451,056	4,822,463	3,777,301
十八年	110,378,532	28,644,358	14,246,660	239,263,293	85,966,542	183,909	6,268,481	5,080,037	3,896,849
十九年	115,084,735	29,725,052	19,330,464	185,608,596	85,478,963	151,093	6,040,759	4,353,973	4,234,549
二十年	140,799,030	29,754,655	22,859,870	171,140,380	100,567,920	227,336	14,357,336	3,110,299	3,013,904
二十一年	83,208,669	24,114,506	11,891,368	145,918,794	60,440,692	234,660	9,650,052	2,271,723	1,226,557
二十二年	128,664,755	31,281,601	21,329,343	187,261,165	87,363,033	341,457	18,932,919	1,509,560	1,039,460
二十三年	81,112,076	39,659,994	19,311,745	119,021,792	39,750,042	408,694	21,267,819	1,061,036	782,470
二十四年	76,967,812	40,996,200	19,586,624	102,180,729	37,606,901	398,169	19,534,061	296,221	240,226
二十五年	78,952,153	45,508,632	22,730,004	104,426,849	39,885,483	313,480	16,175,197	195,199	161,469
二十六年	90,677,730	54,785,904	27,613,244	118,345,918	47,860,327	258,997	14,968,200	249,146	235,959
二十七年	61,720,256	31,902,829	20,528,192	66,735,517	30,046,490	165,976	10,723,527	339,178	422,047
二十八年	66,933,636	35,892,342	24,760,147	61,941,200	30,943,399	168,685	10,755,222	234,326	474,868
二十九年	97,272,296	34,105,469	33,147,717	68,688,103	49,412,460	207,311	13,665,441	464,218	1,046,678
三十年	109,620,738	30,878,437	44,783,142	41,423,807	45,424,751	170,090	19,036,215	420,662	376,630
三十一年	3,334,101	31,484	1,209,758	76,878	1,727,169	37	392,194	87	4,980
三十二年	32,318,060	55,602	30,556,340	9,308	1,363,520	10	374,500	53	23,700
三十三年	100,674,560	634,079	99,724,000	935	349,760	5	554,660	39	46,140
三十四年	712,220,780	1,882,212	470,212,380	604,857	159,376,920	1,346	82,502,260	49	129,220

註：(一)民國十三年至三十年係全國各關之數字，三十一年至三十三年係戰時後方各關數字並包括鄰近淪陷區各關間接貿易，三十四年則係後方各關直接貿易  
 (二)進口國幣價值係由關平兩與金單位所折合，其折合率詳另表  
 (三)數量攔除十三年至二十一年係照原關冊載美加侖外，其餘各年度均係按萬國公制，每一公升等。26417047美加侖或每加侖等於3.7854345公升折合。



表85. 本局附屬各煉油廠出品產量  
三 十 三 年 度

廠 別	汽 油 (加侖)	煤 油 (加侖)	柴 油 (噸)	附 註
總 計	49,743.3	22,113.302	308,387	本局其他各煉油廠均因湘桂戰事結束
第 二 廠	26,978.0	18,210.000	116.545	
第 三 廠	6,817.3	139.302	23.837	
第 四 廠	15,948.0	3,764,000	138.005	自31及隸實委會

表86. 進口車輛配撥狀況

截至卅四年十二月底

單位：輛

配 撥 機 關	合 計	租		借
		卡 車	吉 甫	其 他
總 計	2,609	1,169	43	1,397
本 局	7	1	5	1
西 南 路 管 理 局	439	143	2	294
北 川 路 管 理 局	466	114	2	350
川 東 路 管 理 局	387	54	2	331
川 西 路 管 理 局	1	—	1	—
川 南 路 管 理 局	18	18	—	—
川 康 路 管 理 局	37	36	1	—
川 雲 路 管 理 局	1	—	1	—
重 慶 公 共 汽 車 總 庫	31	30	1	—
重 慶 公 共 汽 車 總 庫	404	22	17	365
重 慶 公 共 汽 車 總 庫	25	25	—	—
重 慶 公 共 汽 車 總 庫	36	36	—	—
重 慶 公 共 汽 車 總 庫	4	4	—	—
重 慶 公 共 汽 車 總 庫	15	15	—	—
重 慶 公 共 汽 車 總 庫	1	—	1	—
重 慶 公 共 汽 車 總 庫	24	24	—	—
重 慶 公 共 汽 車 總 庫	1	1	—	—
重 慶 公 共 汽 車 總 庫	20	20	—	—
重 慶 公 共 汽 車 總 庫	10	10	—	—
重 慶 公 共 汽 車 總 庫	15	15	—	—
重 慶 公 共 汽 車 總 庫	200	200	—	—
重 慶 公 共 汽 車 總 庫	2	2	—	—
重 慶 公 共 汽 車 總 庫	30	30	—	—
重 慶 公 共 汽 車 總 庫	50	50	—	—
重 慶 公 共 汽 車 總 庫	40	40	—	—
重 慶 公 共 汽 車 總 庫	40	40	—	—
重 慶 公 共 汽 車 總 庫	36	—	—	36
重 慶 公 共 汽 車 總 庫	20	—	—	20
重 慶 公 共 汽 車 總 庫	21	21	—	—
重 慶 公 共 汽 車 總 庫	46	46	—	—
重 慶 公 共 汽 車 總 庫	122	122	—	—
重 慶 公 共 汽 車 總 庫	24	24	—	—
重 慶 公 共 汽 車 總 庫	6	6	—	—
重 慶 公 共 汽 車 總 庫	1	10	—	—
重 慶 公 共 汽 車 總 庫	3	3	—	—
重 慶 公 共 汽 車 總 庫	1	—	1	—
重 慶 公 共 汽 車 總 庫	1	1	—	—
重 慶 公 共 汽 車 總 庫	1	1	—	—
重 慶 公 共 汽 車 總 庫	4	4	—	—
重 慶 公 共 汽 車 總 庫	1	—	1	—
重 慶 公 共 汽 車 總 庫	6	—	6	—
重 慶 公 共 汽 車 總 庫	2	—	2	—

表87 公路接收車輛概況

三十四年至三十五年

單位：輛

接收地點	總計	完好	待修	備註
總計	4,496	3,274	1,222	
上海	133	133	—	辦理公路客貨運輸
杭州	15	15	—	辦理公路客貨運輸
南京	190	22	168	辦理公路客貨運輸
武漢	73	—	73	辦理公路客貨運輸
廣州	94	23	71	辦理公路客貨運輸
海口	20	16	4	辦理公路客貨運輸
天津	238	—	238	辦理公路客貨運輸
山東	138	138	—	現由膠濟路汽車聯運處借用
青島	123	68	55	辦理公路客貨運輸
鄭州	34	34	—	辦理復員運輸
川湘處	3,438	2,825	613	已撥出2825輛尚餘613輛在整修中

表88. 公路接收修車廠概況

三十四年底

名稱	所在地點	成立年月	設備概況	備註
華北自動車工業株會社	天津北平	民國28年	<p>總社原設北平，製造廠設天津，主要業務為修理汽車，裝配汽車製造車身製造汽車配件及煤汽發生爐該社在下列各地設有營業所，北平、天津、保定、石家莊、青島、濟南、徐州、開封、鄭州、太原、大同、厚和、宣化、包頭、張家口等處，每處均設有修理廠</p> <p>該廠設備較全，可製造汽車機件及配件足敷華北車輛之需要，該廠主要機具如下</p> <p>六角車床(9)車床(72)磨床(9)銑床(8)龍門鉋床(2)牛頭鉋床(5)插床(2)剪機(2)出孔機(1)磨擦輪壓機(2)衝壓機(2)捲筒機(2)空氣鉋(3)砂輪機(8)氣桿龍頭(2)活塞肖孔車銷機(2)調整活塞重要平削機(1)萬能鑽床(1)螺絲鑽床(5)鑽床(22)桌鑽(2)電桿機(9)鋸床(4)電爐(1)輻射爐(1)變壓器(3)專製活塞環機械(1)老虎鉗(36)鍛工爐(10)剪圖機(3)鐵墩(11)發電機(3)吸風機(1)混合機(1)壓力機(2)剪鐵機(2)電剪機(22)切鐵機(1)鑽孔機(3)打孔機(2)電桿機(6)電砂輪(1)電鑽(1)等等</p>	改為公路總局平津區汽車修配總廠
金剛公司修理廠	天津		<p>小鑽床(1)虎鉗(1)各式搬手(47)黃油鎗(1)等</p>	改為平津總廠材料庫
天津東方電業廠	天津		少量電器器材	併入平津總廠
假屋修理廠	天津		零星修理用手工具	併入平津總廠
西長橡皮廠	天津		<p>加熱蒸鑽(9)人力壓機(9)水力壓機(6)壓水機(2)括漿機(3)</p> <p>混合式消滅磨機(1)研磨機軸(3)攪拌機(10)電動機(5)</p>	併入平津總廠

表88. 公路接收修車廠概況 (續一)

三十四年底

名稱	所在地點	成立年月	設備概況	備註
三成洋行修理廠	天津		鼓風機(2)自行外胎膜(2)球膜(3)等 千金頂五個等	併入天津總廠
興業橡皮廠	天津		熟膠滾子(3)電動機(3)氣壓機(1)磨胎機(3)水壓機(1)台稱(2)等	併入天津總廠
怡豐橡皮廠	天津		電動機(3)減速機(2)壓力機(6)起重機(2)壓力表等	併入天津總廠
益信洋行修理廠	天津		氣泵(1)洗缸機(1)鑽床(1)鉗釘機(1)起重機(1)充電機(1)等	併入天津總廠
丸石公司修理廠	天津		各種汽車配件	併入天津總廠
富士電池廠	天津		發電機空氣壓縮機鉛粉混合機 電動機極板裝配機 等各一座	併入天津總廠
東洋工廠	天津		各種汽車配件	併入天津總廠
岡崎工業天津支店	天津		少量有關汽車零星零件	併入天津總廠
青島橡皮廠天津出張所	天津		少量有關輪胎器材	併入天津總廠
石油聯合河南油槽所	廣州		蒸餾鍋廢油重煉鍋火爐粗滑油 冷凝器沉澱槽水洗滌器壓爐器 小鍋爐等	係向經濟部備用
泰記酒精廠	廣州		鍋爐蒸汽管上酒蒸餾土管抽水 機發酵池等	近由資源委員會收回改稱廣州酒精廠
朝日護謨工業社	廣州		鐵水櫃(1)獸膠爐(1)胎圖壓膜 (1)補胎器(7)烘膠平壓板(2) 馬達(2)滾筒(2)老虎鉗 (1)烘膠器(1)拌攪器(2)	
豐田自動車廠	廣州		無設備	
豐田汽車修理廠	海口		卡車(1)已損大小汽車(4)另汽車 配件及修理工具	第三區局接管

表88. 公路接收修車廠概況 (續二)

三十四年度

名稱	所在地點	成立年月	設備概況	備註
日商福大公司	汕頭		客貨車(5)	第三區局接管
華中華鐵公司	南京		龍門吊車(1)鑽床(1)壓縮器 (1)打氣機(1)電磨床(1)	改為第一區局
南京白下路國 府路停車場沙 洋汽車修理廠	沙洋(鄂)		電焊機(1)整流器(1)起重 機(3)汽油幫浦(1) 水電不焊機(1)平板(2)活塞 表(1)工具架(3) 及修理工具等 小量修車工具	南京修車廠

監 理

表89. 歷年汽車登記累積輛數

二十九年至三十四年

單位：輛

年 別	總 計	自用客車	營業客車	貨 車	郵 車	特 種 車	機器腳踏車
二十九年	16,429	2,421	1,593	11,829	338	232	16
三十年	21,636	3,813	1,623	15,577	209	378	36
三十一年	30,440	4,732	1,910	22,755	567	393	83
三十二年	31,833	4,967	2,085	23,642	401	648	90
三十三年	32,484	5,179	2,146	24,000	407	658	94
三十四年	34,035	5,337	2,314	25,178	407	698	101

表90. 全國汽車登記分類輛數

三十四年度

單位：輛

月 別	合 計	自用客車	營業客車	貨 車	郵 車	特 種 車	機器腳踏車
總 計	1,551	158	168	1,178	3	37	7
一 月	174	46	49	71	—	4	4
二 月	421	6	19	392	—	4	—
三 月	1	1	—	—	—	—	—
四 月	120	41	6	69	3	—	1
五 月	50	18	9	20	—	2	1
六 月	85	4	50	28	—	2	1
七 月	50	2	6	31	—	11	—
八 月	58	26	6	26	—	—	—
九 月	229	7	6	214	—	2	—
十 月	35	—	—	35	—	—	—
十一 月	272	5	7	248	—	12	—
十二 月	56	2	10	44	—	—	—

註：三十三年各月汽車登記分類數字因案卷受水浸溼損壞一時無法計算故缺



表91. 全國汽車異動登記

三十三年度

單位：件

月	別	合計	過戶登記	變更登記	註銷登記	新車登記	補牌補照
總	計	6,959	1,546	1,874	431	667	2,441
一	月	481	52	108	107	16	198
二	月	632	138	120	121	41	212
三	月	524	129	133	8	69	185
四	月	744	202	241	16	100	185
五	月	655	174	215	4	69	193
六	月	905	128	90	30	104	553
七	月	64	16	20	7	3	18
八	月	310	69	81	19	45	96
九	月	603	325	105	14	75	84
十	月	1,152	156	591	4	38	363
十一	月	444	82	125	79	54	104
十二	月	445	75	45	22	53	250

表92. 全國汽車異動登記

三十四年度

單位：件

月	別	合計	過戶登記	變更登記	註銷登記	新車登記	補牌補照
總	計	6,565	1,141	1,194	1,537	1,228	1,465
一	月	608	202	115	117	—	171
二	月	789	36	28	5	299	421
三	月	63	13	5	28	16	1
四	月	762	91	131	342	78	120
五	月	415	114	168	25	50	58
六	月	578	90	205	132	85	66
七	月	619	90	133	182	50	164
八	月	278	101	57	13	58	49
九	月	987	90	88	545	229	35
十	月	343	66	95	38	35	109
十一	月	649	126	78	70	272	103
十二	月	474	122	91	40	56	165

表93. 歷年汽車異動登記

三十年至三十四年

單位：件

項 別	三十年	三十一年	三十二年	三十三年	三十四年
總 計	5,190	10,701	7,419	6,959	6,565
過 戶 登 記	2,912	4,020	2,317	1,546	1,141
變 更 登 記	548	1,930	1,113	1,874	1,194
註 銷 登 記	531	582	198	431	1,537
新 車 登 記	—	—	—	667	1,228
補 牌 補 照	1,199	4,169	3,791	2,441	1,465

表94. 歷年汽車總檢驗輛數

二十九年至三十三年

單位：輛

年 別	總 計	自用客車	營業客車	貨 車	郵 車	特種車	機器腳踏車
二十九年	16,429	2,421	1,593	11,829	232	338	16
三 十 年	16,576	2,518	968	12,594	189	286	21
三十一年	20,888	2,828	1,132	16,101	340	432	55
三十二年	17,255	2,169	954	13,409	331	364	28
三十三年	15,130	2,144	799	11,647	210	307	23

註：三十四年度汽車總檢驗因加緊復員運輸緩辦

表95. 汽車駕駛人及技工領照人數

三十三年度

月別	合計	駕駛人				技工			
		小計	職業	普通	學習	小計	工匠	副匠	藝徒
總計	1,592	1,354	945	407	2	238	128	45	65
一月	—	—	—	—	—	—	—	—	—
二月	1,274	1,274	931	341	2	—	—	—	—
三月	143	32	6	26	—	111	47	28	36
四月	91	29	3	26	—	62	34	6	22
五月	83	18	4	14	—	65	47	11	7
六月	—	—	—	—	—	—	—	—	—
七月	1	1	1	—	—	—	—	—	—
八月	—	—	—	—	—	—	—	—	—
九月	—	—	—	—	—	—	—	—	—
十月	—	—	—	—	—	—	—	—	—
十一月	—	—	—	—	—	—	—	—	—
十二月	—	—	—	—	—	—	—	—	—

註：自八月份起辦理全國技工司機總換照停止機工考領執照，故八至十二月份無數字

表96. 汽車駕駛人及技工領照人數

三十四年度

月別	合計	駕駛人				技工			
		小計	職業	普通	學習	小計	工匠	副匠	藝徒
總計	1,018	859	617	242	—	159	124	21	14
一月	21	20	—	20	—	1	1	—	—
二月	11	9	2	7	—	2	2	—	—
三月	72	9	—	9	—	63	55	5	3
四月	91	1	—	1	—	90	63	16	11
五月	37	36	—	36	—	1	1	—	—
六月	269	268	227	41	—	1	1	—	—
七月	221	220	165	55	—	1	1	—	—
八月	88	88	88	—	—	—	—	—	—
九月	33	33	7	26	—	—	—	—	—
十月	20	20	12	8	—	—	—	—	—
十一月	141	141	109	32	—	—	—	—	—
十二月	14	14	7	7	—	—	—	—	—

表97. 歷年汽車駕駛人及技工領照累積人數

二十九年至三十四年

年 別	總 計	駕 駛 人				技 工			
		小 計	職 業	普 通	學 習	小 計	工 匠	副 匠	藝 徒
二十九年	25,392	24,441	23,644	691	106	951	575	229	147
,三十年	31,899	27,735	26,472	1,103	160	4,164	2,465	903	796
三十一年	39,812	33,260	31,949	1,274	37	6,552	3,816	1,499	1,237
三十二年	44,052	36,444	34,381	2,013	50	7,608	4,472	1,816	1,320
三十三年	48,599	40,798	38,326	2,420	52	7,801	4,600	1,816	1,385
三十四年	49,662	41,657	38,943	2,662	52	8,005	4,724	1,882	1,399

表98, 汽車駕駛人及技工總換照人數

三十三年七至十二月

月 別	合 計	駕 駛 人				技 工			
		小 計	職 業	普 通	學 習	小 計	工 匠	副 匠	藝 徒
總 計	21,012	20,739	20,401	336	2	273	239	24	10
七 月	3,748	3,745	3,735	10	—	3	3	—	—
八 月	5,144	5,102	5,058	44	—	42	35	6	1
九 月	1,737	1,714	1,699	15	—	23	18	5	—
十 月	6,179	6,162	6,124	38	—	17	15	2	—
十一月	3,750	3,663	3,528	133	2	87	67	11	9
十二月	454	353	257	96	—	101	101	—	—

註：汽車駕駛人及技工總換照自三十三年七月開始辦理

表99. 汽車駕駛人及技工總換照人數

三十四年度

月別	合計	駕駛人				技			
		小計	職業	普通	學習	小計	工匠	副匠	藝徒
總計	6,708	5,846	3,490	2,356	—	862	702	110	50
一月	1,464	1,253	1,037	216	—	211	211	—	—
二月	59	59	59	—	—	—	—	—	—
三月	841	729	690	39	—	112	83	19	10
四月	1,422	1,393	1,332	61	—	29	22	7	—
五月	414	—	—	—	—	414	328	58	28
六月	1,011	958	99	859	—	53	30	12	11
七月	347	329	45	284	—	18	9	8	—
八月	222	215	28	187	—	7	5	2	—
九月	186	179	29	150	—	7	7	—	—
十月	259	259	13	246	—	—	—	—	—
十一月	349	342	33	309	—	7	3	4	—
十二月	134	130	125	5	—	4	4	—	—

表100. 汽車駕駛人及技工動態登記

三十三年度

單位：

月別	合計	覆驗加考	受雇解雇	補照	吊扣吊銷執照	審驗執照
總計	9,222	100	4,768	579	135	3,640
一月	805	5	450	164	10	176
二月	2,351	28	1,363	39	4	917
三月	2,762	—	660	154	18	1,930
四月	1,029	4	632	65	15	313
五月	912	21	549	68	13	261
六月	553	—	499	1	10	43
七月	9	—	—	3	6	—
八月	133	—	125	1	7	—
九月	379	19	266	84	10	—
十月	78	14	56	—	8	—
十一月	96	—	80	—	16	—
十二月	115	9	88	—	18	—

表101. 汽車駕駛人及技工動態登記

單位：件

三十四年度

月 別	合 計	覆 驗 加 考	受 雇 解 雇	補 照	吊 扣 吊 銷 執 照	審 驗 執 照
總 計	7,075	139	6,494	229	169	44
一 月	333	33	291	—	9	—
二 月	419	56	356	—	7	—
三 月	571	41	519	3	8	—
四 月	706	—	683	5	18	—
五 月	548	2	474	—	28	44
六 月	578	1	562	13	2	—
七 月	505	1	455	42	7	—
八 月	407	—	345	39	23	—
九 月	542	5	520	—	17	—
十 月	1,571	—	1,443	115	13	—
十 一 月	558	—	534	12	12	—
十 二 月	337	—	312	—	25	—

表102. 歷年汽車駕駛人及技工動態登記

單位：件

三十年至三十四年

項 別	三 十 年	三 十 一 年	三 十 二 年	三 十 三 年	三 十 四 年
總 計	14,841	10,321	14,142	9,222	7,075
變 更 登 記	8	6	9	—	—
覆 驗 加 考	45	75	47	100	139
受 雇 解 雇	14,404	9,432	13,485	4,768	6,494
補 照	384	808	601	579	229
吊 扣 吊 銷 執 照	—	—	—	135	169
審 驗 執 照	—	—	—	3,640	44

表103. 汽 車 肇 事 統 計

三 十 三 年 度

肇 事 別	單 位	數 量	百 分 比	
原 因	總 計	件	473	100,00
	駕 駛 疏 忽	件	213	45,03
	道 路 不 良	件	66	13,95
	他 人 錯 誤	件	77	16,28
	機 件 失 靈	件	111	23,47
	起 火 焚 燒	件	6	1,27
傷 亡	總 計	人	1,185	100,00
	受 傷	人	914	77,13
	死 亡	人	271	22,87
車 輛	總 計	輛	473	100,00
	自 用 客 車	輛	18	3,81
	營 業 客 車	輛	63	13,32
	貨 車	輛	354	74,84
	郵 車	輛	3	0,63
	軍 車	輛	35	7,40
天 氣	總 計	次	473	100,00
	晴	次	314	66,38
	陰	次	96	20,30
	雨	次	63	13,32

表101. 汽 車 肇 事 統 計

三 十 四 年 度

肇 事 別	單 位	數 量	百 分 比	
原 因	總 計	件	852	100.00
	駕 駛 疏 忽	件	287	33.69
	道 路 不 良	件	143	16.78
	他 人 錯 誤	件	241	28.29
	機 件 失 靈	件	173	20.30
	起 火 焚 燒	件	8	0.94
傷 亡	總 計	人	1,240	100.00
	受 傷	人	980	79.03
	死 亡	人	260	20.97
車 輛	總 計	輛	852	100.00
	自 用 客 車	輛	46	5.40
	營 業 客 車	輛	170	19.95
	貨 車	輛	492	57.75
	郵 車	輛	2	0.23
	軍 車	輛	142	16.67
天 氣	總 計	次	852	100.00
	晴	次	481	56.45
	陰	次	184	21.60
	雨	次	187	21.95



表105. 歷年汽車肇事統計

二十九年至三十四年

年 別	肇 事 原 因 (件)						傷 亡 人 數 (人)		
	總 計	駕駛疏忽	道路不良	他人錯誤	機件失靈	起火焚燒	總計	受傷	死亡
二十九年	158	100	9	19	30	—	523	398	125
三十年	165	106	15	11	33	—	417	333	84
三十一年	110	65	11	20	14	—	522	370	152
三十二年	185	95	9	31	50	—	611	446	165
三十三年	473	213	66	77	111	6	1,185	914	271
三十四年	852	287	143	241	173	8	1,240	980	260

表106. 公私運輸機關汽車肇事統計

三十年九月至十二月

單位：件

機 關 別	合 計	九 月	十 月	十一 月	十二 月
總 計	186	41	47	66	32
西南公路運輸局	53	—	36	17	—
西北公路運輸局	25	7	1	11	6
滇緬公路運輸局	12	—	—	6	6
川滇東路運輸局	21	7	5	2	7
川滇西路管理局	4	4	—	—	—
川康公路管理局	3	2	—	1	—
川湘鄂區汽車聯運處	2	—	—	1	1
重慶公共汽車管理處	5	—	—	5	—
其他公私機關	61	21	5	23	12

註：上項資料自卅三年九月起開始編集

表107. 公私運輸機關汽車肇事統計

單位：件

三十四年度

機 關 別	合計	一月	二月	三月	四月	五月	六月	七月	八月	九月	十月	十一月	十二月
總 計	852	93	81	57	30	73	80	122	57	54	67	86	52
西南公路運輸局	301	43	22	18	18	30	—	53	16	26	30	20	25
西北公路運輸局	80	4	5	6	5	4	5	10	10	12	6	6	7
滇緬公路運輸局	15	1	10	3	—	—	—	—	1	—	—	—	—
川滇東路運輸局	56	7	5	5	2	4	2	7	2	7	—	4	11
川滇西路管理局	6	2	—	—	—	—	—	—	1	1	1	—	1
川湘公路管理局	8	—	—	—	—	1	—	—	—	—	2	4	1
四川公路管理局	1	—	—	—	—	1	—	—	—	—	—	—	—
重慶公共汽車管理處	102	3	2	5	—	2	66	8	2	1	5	8	—
其他公私機關	283	33	37	20	5	31	7	44	25	7	23	44	7

表108. 收復區車及機工臨時登記領照數

三十四年十一至十二月

月 別	汽 車 (輛)	機		工	
		小 計	司 機	技 工	工
總 計	1,766	2,976	2,948		28
十 一 月	974	153	152		1
十 二 月	792	2,823	2,796		27

汽 車 總 換 牌 照 輛 數

三十四年九至十二月

車 別	換 照	換 牌
總 計	2,063	1,981
自 用 客 車	1,012	1,012
營 業 客 車	172	172
貨 車	97	797
特 種 車	14	—
郵 車	64	—
機 器 腳 踏 車	4	—

註：汽車總換牌照自三十四年九月開始

表109. 本局監理所一覽表  
三十三年至三十四年

名稱	三十三年	三十四年
監理所	重慶區監理所 貴州區監理所 雲南區監理所 川康區監理所 甘寧區監理所 豫陝區監理所 湘桂區監理所 粵贛區監理所 閩浙區監理所 —— —— —— —— —— —— —— —— ——	重慶監理所 海崇溪監理所 貴陽監理所 昆明監理所 永安監理所 沅陵監理所 成都監理所 寶雞監理所 蘭州監理所 西安監理所 畢節監理所 雅安監理所 鉛山監理所 寧都監理所 龍南監理所 郝州監理所 首都監理所
辦事處	重慶區監理所辦事處 貴州區監理所獨山辦事處 豫陝區監理所寶雞辦事處 湘桂區監理所衡陽辦事處 粵贛區監理所贛縣辦事處	—— —— —— —— ——
總計	監理所 9 辦事處 5	監理所 17

表110. 歷年汽車輛數與技工駕駛人人數比較

二十九年至三十四年

年 別	車 輛 (輛)	駕 駛 人 (人)	每車平均駕駛人 (人)	技 工 (人)	每車平均技工 (人)
三 十 年	21,636	27,735	1,28	4,164	0,19
三 十 一 年	30,440	33,260	1,07	6,552	0,22
三 十 二 年	31,833	36,444	1,14	7,628	0,24
三 十 三 年	32,484	37,798	1,16	7,846	0,24
三 十 四 年	34,035	38,657	1,14	8,005	0,24

註：上表所列汽車輛數係根據登記累積數；駕駛人及技工人數

係根據領照累積數

表111. 各公路幹綫各月通過汽車輛數  
三 十 三 年 度

路 別	段 別	合 計	一 月	二 月	三 月	四 月	五 月	六 月	七 月	八 月	九 月	十 月	十一 月	十二 月
西南公路	筑渝段	23,491	1,277	1,411	1,556	1,548	1,556	1,824	2,167	2,021	1,950	2,279	2,247	3,655
	筑昆段	30,012	1,823	1,708	2,272	2,370	2,728	2,685	2,486	3,283	3,414	2,892	2,265	2,086
	筑柳段	28,470	1,429	1,728	2,096	1,797	1,872	948	2,638	2,542	2,760	2,784	3,885	3,991
	川湘段	4,450	357	344	419	357	477	351	415	372	306	319	345	388
西北公路	漢白段	6,099	319	308	301	390	530	492	124	558	1,536	543	477	521
	寧雙段	17,782	1,417	1,271	1,435	1,368	2,003	1,689	1,820	1,535	1,206	1,383	1,362	1,293
	華雙段	12,164	1,184	1,179	1,076	1,038	1,048	1,179	952	893	993	1,004	942	676
	寶雙段	13,380	766	829	1,469	885	1,430	1,725	1,463	1,110	810	942	981	970
	蘭狸段	9,277	620	700	942	780	1,144	840	794	673	849	760	645	530
	西蘭段	6,131	608	591	352	528	595	501	112	992	435	437	435	245
	寧平段	343	—	—	—	24	78	24	25	31	39	34	54	34
	甘川段	34	—	—	—	—	—	—	31	3	—	—	—	—
	滇緬公路	昆保段	56,365	4,201	4,021	5,199	5,415	4,662	4,755	4,473	4,532	4,440	4,858	4,536
川滇東路	瀘昆段	12,810	1,023	1,235	1,231	1,074	1,364	1,218	1,104	918	870	1,039	909	825
川滇西路	內樂段	2,170	260	179	186	174	233	273	267	177	93	102	117	109
	樂西段	410	68	—	34	45	31	42	64	22	18	25	30	31
	西祥段	1,787	248	174	397	201	229	66	40	105	78	146	60	43
川康公路	成雅段	4,947	338	356	505	561	1,076	—	725	812	—	—	—	574
川陝公路	蓉祺段	12,762	983	955	1,045	864	1,165	1,329	1,383	1,169	912	837	1,134	986
	渝綿段	19,062	936	1,014	2,279	3,342	2,325	2,166	2,310	741	1,023	709	1,101	1,116
	川鄂段	1,491	99	92	140	105	214	198	155	155	108	78	69	78
	漢渝段	726	25	31	56	66	133	42	43	68	72	68	66	53
湘桂公路	筑沅段	6,264	195	288	217	261	245	252	595	595	1,269	753	729	865

註：三十四年起停止舉辦故無數字

表112. 各公路幹綫平均每日通過汽車輛數  
三十三年度

路 別	段 別	元 月	二 月	三 月	四 月	五 月	六 月	七 月	八 月	九 月	十 月	十一月	十二月	全年平均
西南公路	筑渝段	41.2	50.4	50.2	51.6	50.2	60.8	69.9	65.2	65.0	73.5	74.9	117.9	64.4
	筑昆段	58.8	61.0	73.3	79.0	88.0	89.5	80.2	105.9	113.8	93.3	75.5	67.3	82.2
	筑柳段	46.1	61.7	67.6	59.9	60.4	31.6	85.1	82.0	92.0	89.8	129.5	125.5	78.0
	川湘段	11.5	12.3	13.5	11.9	15.4	11.7	13.4	11.3	10.2	10.3	11.5	12.5	12.2
西北公路	漢白段	10.3	11.0	9.7	13.0	17.1	16.4	4.0	18.0	51.2	17.5	15.9	16.8	16.7
	寧雙段	45.7	45.4	46.3	45.6	64.6	56.3	58.7	49.5	40.2	44.6	45.4	41.7	48.7
	華雙段	38.2	42.1	34.7	34.6	33.8	39.3	30.7	28.8	33.1	32.4	31.4	21.8	33.3
	寶雙段	24.7	29.6	47.4	29.5	45.8	57.5	47.2	35.8	27.0	30.4	32.7	31.3	36.7
	蘭狸段	20.0	25.0	30.4	26.0	36.9	28.0	25.6	21.7	28.3	24.5	21.5	17.1	25.4
	西蘭段	19.6	21.1	17.8	17.6	19.2	16.7	13.3	32.0	14.5	14.1	14.5	7.9	16.8
	寧平段	—	—	—	0.8	2.5	0.8	0.8	1.0	1.3	1.1	1.8	1.1	0.9
	甘川段	—	—	—	—	—	—	1.0	0.1	—	—	—	—	0.1
滇緬公路	昆保段	135.5	143.6	167.7	180.5	150.4	158.5	144.3	146.2	148.0	156.7	151.2	170.1	154.4
川滇東路	瀘昆段	33.0	44.1	39.7	35.8	44.0	40.6	35.6	29.6	29.0	33.5	30.3	26.6	35.1
川滇西路	內樂段	8.4	6.4	6.0	5.8	7.5	9.1	8.6	5.7	3.1	3.3	3.9	3.5	5.9
	樂西段	2.2	—	1.1	1.5	1.0	1.4	2.0	0.7	0.6	0.8	1.0	1.0	1.1
	西祥段	8.0	6.2	12.8	6.7	7.4	2.2	1.3	3.4	2.6	4.7	2.0	1.4	4.9
川康公路	成雅段	10.9	12.7	16.3	18.7	34.7	—	23.4	26.3	—	—	—	18.5	13.6
川陝公路	蓉祺段	31.7	34.1	33.7	28.8	37.3	44.3	44.6	37.7	30.4	27.0	37.8	31.8	35.9
	渝綿段	30.2	36.2	73.5	111.4	75.0	72.2	74.5	23.9	34.1	33.5	36.7	36.0	52.2
	川鄂段	3.2	3.3	4.5	3.5	6.9	6.6	5.0	5.0	3.6	2.8	2.3	2.5	4.1
	漢渝段	0.8	1.2	1.8	2.2	4.3	1.4	1.4	2.2	2.4	1.8	2.2	1.7	2.0
湘桂公路	筑沅段	6.3	10.3	7.0	6.7	7.9	8.4	19.2	19.2	42.3	25.6	24.3	27.9	17.2

註：三十四年起停止舉辦是項統計故無數字

表113. 各公路幹綫各月通過人力獸力車輛數

三十三年

單位：輛

路 別	段 別	合 計	一 月	二 月	三 月	四 月	五 月	六 月	七 月	八 月	九 月	十 月	十一 月	十二 月
西南公路	筑渝段	22,279	1,057	1,462	1,928	1,494	1,100	1,077	1,910	1,947	1,449	1,082	3,129	4,654
	筑昆段	13,541	1,001	1,291	1,649	786	1,519	1,317	887	946	984	908	1,125	1,128
	筑柳段	4,659	202	213	524	351	409	294	161	295	348	1,256	342	264
	川湘段	373	34	17	31	33	34	36	22	25	27	17	30	37
西北公路	漢白段	10,595	952	882	1,386	1,770	1,262	957	221	853	333	750	600	629
	寧雙段	35,577	2,313	2,495	6,860	3,036	4,015	2,424	2,650	2,790	2,616	2,415	1,914	2,049
	華雙段	12,902	991	521	980	930	1,045	1,341	1,249	1,206	1,338	1,094	1,320	887
	蘭程段	2,764	152	78	229	216	291	207	462	214	270	313	177	155
	西蘭段	24,088	2,600	2,528	4,405	2,526	2,092	1,311	853	394	1,095	1,510	2,133	2,641
	寧平段	20,415	—	—	—	2,787	3,518	2,706	2,610	1,308	969	772	1,947	3,798
	甘川段	260	—	—	—	—	—	—	161	99	—	—	—	—
	寶雙段	81,424	5,620	2,839	8,705	4,647	9,855	6,522	8,528	8,823	7,560	6,507	4,617	7,201
	滇緬公路	昆保段	53,199	6,082	4,564	5,620	5,847	4,616	4,302	3,652	3,562	3,585	3,736	3,339
川滇東路	瀘昆段	4,399	109	104	139	120	118	126	177	344	582	552	594	502
川滇西路	內樂段	8,607	616	1,151	961	912	884	954	1,107	1,445	—	322	291	580
	樂西段	—	—	—	—	—	—	—	—	—	—	—	—	—
	西祥段	—	—	—	—	—	—	—	—	—	—	—	—	—
川康公路	成雅段	2,559	397	378	139	192	756	—	378	161	—	—	—	158
川陝公路	蓉祺段	7,676	601	468	595	594	1,041	471	797	601	660	626	636	586
	渝綿段	7,889	155	218	949	1,437	1,290	1,296	1,042	332	441	450	501	778
	川鄂段	1,211	192	145	189	147	81	87	112	121	24	28	54	31
	漢渝段	657	40	50	34	69	90	3	22	50	75	71	72	81
湘桂公路	筑沅段	823	90	34	6	12	9	54	78	40	90	93	159	158

註：三十四年起停止舉辦是項統計故缺



表114. 各公路幹綫平均每日通過人力獸力車輛數  
三十三年度

路 別	段 別	元 月	二 月	三 月	四 月	五 月	六 月	七 月	八 月	九 月	十 月	十一 月	十二 月	全年平均
西南公路	筑 渝 段	74.1	52.2	62.2	49.8	35.5	35.9	61.6	62.8	48.3	34.9	104.3	149.8	61.0
	筑 昆 段	32.3	46.1	53.2	29.2	49.6	43.9	28.6	30.5	32.8	29.3	37.5	36.4	37.1
	筑 柳 段	6.5	7.6	16.9	11.7	13.2	9.8	5.2	9.5	11.6	40.5	11.4	8.5	12.8
	川 湘 段	1.1	0.6	1.0	1.1	1.1	1.2	0.7	0.8	0.9	1.5	1.0	1.2	1.0
西北公路	漢 白 段	30.7	31.5	44.7	59.0	40.9	31.9	6.8	27.5	11.1	24.2	20.0	20.3	29.0
	甯 雙 段	74.6	89.1	221.3	101.2	129.5	80.8	85.5	90.0	87.2	77.9	63.8	66.1	97.5
	華 雙 段	31.9	18.6	31.6	31.0	33.7	44.7	40.3	38.9	44.6	35.3	44.0	28.6	35.3
	寶 雙 段	181.3	101.4	280.8	154.9	317.9	127.4	275.1	284.6	252.0	209.9	153.9	232.3	223.1
	蘭 隄 段	4.9	2.8	7.4	7.2	9.4	6.9	14.9	6.9	9.0	10.1	5.9	5.0	7.6
	西 蘭 段	87.1	90.3	142.1	84.2	67.5	43.7	27.5	12.7	36.5	48.7	71.1	85.2	66.0
	甯 平 段	—	—	—	92.9	113.5	90.2	84.2	42.2	32.3	24.9	64.9	122.5	55.9
	甘 川 段	—	—	—	—	—	—	5.2	3.2	—	—	—	—	0.7
	滇緬公路	昆 保 段	196.2	163.0	181.3	194.9	148.9	143.4	117.8	114.9	119.5	120.5	111.3	138.5
川滇東路	瀘 昆 段	3.5	3.7	4.5	4.0	3.8	4.2	5.7	11.1	19.4	17.8	19.8	16.2	9.5
川滇西路	內 樂 段	23.1	41.1	31.0	30.4	28.5	31.8	35.7	46.6	—	10.4	9.7	18.7	23.6
	樂 西 段	—	—	—	—	—	—	—	—	—	—	—	—	—
	西 祥 段	—	—	—	—	—	—	—	—	—	—	—	—	—
川康公路	成 雅 段	12.8	13.5	4.5	6.4	24.4	—	12.2	5.2	—	—	—	5.1	7.0
川陝公路	蓉 祺 段	19.4	16.7	19.2	19.8	33.6	15.7	25.7	19.4	22.0	20.2	21.2	18.9	21.0
	渝 綿 段	5.0	7.8	30.6	47.9	41.6	43.2	33.6	10.7	14.7	14.5	16.7	25.1	24.4
	川 鄂 段	6.2	5.1	6.1	4.9	2.6	2.9	3.6	3.9	0.8	0.9	1.8	1.0	3.3
	漢 渝 段	1.3	1.8	1.1	2.3	2.9	0.1	0.7	1.6	2.5	2.3	2.4	2.6	1.8
湘桂公路	筑 沅 段	2.9	1.2	0.2	0.4	0.3	1.8	2.5	1.3	3.0	3.0	5.3	5.1	2.3

註：三十四年停止舉辦是項統計故缺

財 務

表115. 本局各月經常支出預算數

三十四年度

單位：元

月 別	合 計	俸 給 費	辦 公 費	購 置 費	特 別 費
總 計	14,716,200	2,049,240	7,444,800	894,000	4,328,160
一 月	1,226,350	170,770	620,400	74,500	360,680
二 月	1,226,350	170,770	620,400	74,500	360,680
三 月	1,226,350	170,770	620,400	74,500	360,680
四 月	1,226,350	170,770	620,400	74,500	360,680
五 月	1,226,350	170,770	620,400	74,500	360,680
六 月	1,226,350	170,770	620,400	74,500	360,680
七 月	1,226,350	170,770	620,400	74,500	360,680
八 月	1,226,350	170,770	620,400	74,500	360,680
九 月	1,226,350	170,770	620,400	74,500	360,680
十 月	1,226,350	170,770	620,400	74,500	360,680
十 一 月	1,226,350	170,770	620,400	74,500	360,680
十 二 月	1,226,350	170,770	620,400	74,500	360,680

表116. 本局全年支出決算數  
三十三年度

單位：元

費 用 別			預 算 數	決 算 數	預 算 餘(+) 支 出(-)數
總 計			9,459,896.00	9,458,478.11	+1,417.89
俸給費	合 計		1,693,800.00	1,249,362.33	+444,437.67
	俸 薪		1,624,320.00	1,160,084.73	+464,235.27
	餉 項 工 資		69,480.00	89,277.60	-19,797.60
辦公費	合 計		4,992,222.00	6,344,696.91	-1,352,474.91
	文 具		1,898,206.00	3,635,403.00	-1,737,197.00
	郵 電		595,440.00	711,358.68	-115,918.68
	消 耗		552,300.00	311,454.50	+240,845.50
	印 刷		378,012.00	1,024,150.50	-646,138.50
	租 賦		160,296.00	13,499.18	+146,796.82
	修 善		310,272.00	250,973.40	+59,298.60
	旅 費		482,160.00	45,285.85	+437,074.15
	雜 支		615,536.00	352,771.80	+202,764.20
	購置費	合 計		287,040.00	203,514.10
	器 具		188,928.00	201,415.00	-12,487.00
	服 裝 械 彈		48,000.00	—	+48,000.00
	圖 書		80,112.00	2,099.10	+48,012.90
特別費	合 計		2,486,834.00	1,660,904.77	+825,929.23
	特 別 辦 公 費		885,200.00	752,978.51	+132,221.49
	匯 兌		3,120.00	—	+3,120.00
	醫 藥		179,220.00	17,475.00	+161,745.00
	其 他		27,240.00	5,144.00	+22,096.00
	員 工 膳 宿 補 助 費		1,392,054.00	885,307.26	+506,746.74

表117. 本局經常費支出決算數

三十四年

單位：元

項	別	金	額
總	計	51,670,892.37	
經常費		50,188,854.91	
	俸給費	1,600,270.20	
	辦公費	40,916,855.73	
	購置費	983,079.00	
	特別費	6,688,649.98	
診療所經費		60,265.18	
	俸給費	24,265.18	
	特別費	36,000.00	
公路巡迴視察團經費		1,421,772.28	
	俸給費	225,112.90	
	辦公費	239,700.00	
	差旅費	317,247.26	
	特別費	639,712.12	

表118. 本局直轄各機關營業收支  
三 十 三 年 度

單位：元

機 關 別	營 業 歲 入	營 業 歲 出	盈 虧
總 計	4,267,571,661	4,797,697,503	-530,125,842
滇緬公路運輸局	470,567,134	488,543,559	- 17,976,425
西北公路運輸局	761,023,000	750,667,000	+ 10,356,000
西南公路運輸局	1,219,885,000	1,446,336,440	-226,451,440
川滇東路運輸局	493,416,519	784,140,724	-290,724,205
川滇西路管理局	78,773,576	91,490,366	- 12,716,790
川康公路管理局	44,949,182	44,442,430	+ 506,752
川陝汽車聯運處	18,685,082	56,380,580	- 15,141,624
川湘鄂汽車聯運處	214,558,750	72,884,757	- 54,199,675
成都空運物資接轉處	328,479,447	180,699,500	+ 33,859,250
重慶公共汽車管理處	42,350,000	338,305,125	- 9,825,678
汽車配件總庫	88,765,400	41,052,024	+ 1,297,976
中央汽車配件廠	48,374,466	87,008,380	+ 1,757,020
公路工程器材製造所	160,500,000	48,071,886	+ 302,580
整車委員會	54,517,440	143,037,160	+ 17,462,840
畢節酒精廠	72,049,200	43,925,680	+ 10,591,760
威寧酒精廠	36,060,000	54,508,428	+ 17,540,772
第三煤油廠	69,198,766	33,615,200	+ 2,444,800
第四煤油廠	3,835,210	67,946,330	+ 1,252,436
第六煤油廠	3,176,500	4,712,210	- 877,000
重慶機油重煉廠	8,161,200	3,151,666	+ 24,834
昆明車胎翻修廠	9,006,833	7,870,480	+ 290,720
貴陽車胎翻修廠		8,907,578	+ 99,255

表119. 本局直轄各機構營業收支

三十四年度

單位：元

機 關 別	營 業 歲 入	營 業 歲 出	盈 虧
總 計	36,239,140,009	47,052,768,444	-10,813,628,435
雲 南 分 局	12,421,739,785	13,837,188,851	- 1,415,449,066
西北公路管理局	2,076,357,00,	3,901,878,309	- 1,828,521,309
西南公路管理局	8,752,584,000	11,798,755,000	- 3,046,171,000
川滇東路管理局	1,885,715,255	2,892,369,255	- 1,006,654,000
川滇西路管理局	736,057,257	1,071,980,352	- 335,923,095
川康公路管理局	106,800,000	114,152,186	- 7,352,186
川陝公路管理局	192,586,761	565,916,425	- 373,329,664
川湘公路管理局	2,228,405,555	3,411,970,042	- 1,183,564,487
四川公路管理局	2,444,621,118	2,530,540,246	+ 85,919,128
成都空運物資接轉處	1,408,814,400	1,356,589,454	+ 52,224,946
重慶公共汽車管理處	1,433,401,553	3,179,796,199	- 1,746,394,646
汽車器材總庫	245,720,000	235,646,735	+ 10,073,265
公路工程器材製造所	895,330,000	893,820,592	+ 1,509,408
汽車整修總廠	657,750,000	619,800,000	+ 37,950,000
畢節酒精廠	378,256,320	306,804,081	+ 71,452,239
威寧酒精廠	236,232,300	224,405,092	+ 11,827,208
重慶汽油重煉廠	9,948,000	9,109,560	+ 838,440
昆明車胎翻修廠	86,586,000	56,811,360	+ 29,774,640
貴陽車胎翻修廠	42,234,705	42,234,705	—

表120, 中央歷年助撥公路工程費

截至卅四年十二月

單位：元

年	別	工 程 經 費 數
總	計	40,135,989,209.25
二	十 一 年	831,800.00
二	十 二 年	1,490,145.85
二	十 三 年	5,574,101.24
二	十 四 年	1,598,185.76
二	十 五 年	2,287,276.80
二	十 六 年	12,522,496.20
二	十 七 年	7,725,050.00
二	十 八 年	45,405,542.00
二	十 九 年	165,893,449.00
三	十 年	311,221,769.00
三	十 一 年	239,520,177.00
三	十 二 年	2,372,667,342.85
三	十 三 年	5,160,578,022.55
三	十 四 年	31,808,673,851.00



表121. 公路建設事業專款收支

三十三年度

單位：元

項	別	收	入	支	出
築路費	計	5,238,018,248			5,097,128,867
	合	1,752,135,799			1,735,811,699
房屋建築費	工程費	669,582,000			669,582,000
	工程費	379,590,000			361,670,000
	工程費	96,154,349			95,000,949
	工程費	606,809,450			609,558,750
	工程費	84,392,662			81,355,000
	工程費	2,355,000			2,355,000
	工程費	1,000,000			1,000,000
	工程費	3,000,000			3,000,000
	工程費	50,000,000			50,000,000
	工程費	25,000,000			25,000,000
設備費	計	3,037,662			3,037,662
	合	63,340,000			51,630,000
	具	10,000,000			10,000,000
	具	2,000,000			2,000,000
	具	2,800,000			2,800,000
	具	3,360,000			1,400,000
	具	400,000			1,000,900
	具	1,000,000			1,950,000
	具	1,900,000			4,580,000
	具	4,580,000			5,850,000
運輸事業費	計	5,850,000			5,850,000
	合	3,000,000			3,000,000
	水車	8,450,000			8,450,000
	水車	20,000,000			10,600,000
	水車	145,587,419			142,229,680
	水車	7,200,000			7,200,000
	水車	7,700,000			51,404,680
	水車	2,200,000			2,200,000
	水車	2,200,000			2,200,000
	水車	7,600,000			7,240,000
		702,419			

表121. 公路建設事業專款收支(續一)

三十三年度

項	別	收	人	支	出
管理事業費	收	117,985,000		117,985,000	
	工程幹部隊	19,435,632	經費	20,164,435	
	公路工程督	1,900,000	察區經	1,257,922	
	電訊車輛配	5,498,120	台調	4,206,341	
	直轄車輛配	2,372,594	所費	2,372,594	
	會計巡迴視	2,000,160	組經	1,833,480	
	工程幹部	550,000	費處	599,041	
	駐印總代	2,500,000	費費	6,000,000	
	伊運輸處	3,612,000	費費	3,143,554	
	訓練調查研究費	992,758	計費	951,503	
週轉金	合訓調	9,850,000	費	7,941,317	
	練查	7,350,000	費	6,580,000	
	油	2,500,000	經	1,361,317	
	整車委	420,000,000	究	300,000,000	
	西南局承運美軍物	40,000,000	週	40,000,000	
	重慶公路局	140,000,000	轉	80,000,000	
	西南局曲靖獨山回	40,000,000	會	40,000,000	
	川滇東路運	40,000,000	金	40,000,000	
	合	60,000,000	處	40,000,000	
	滇	100,000,000	金	100,000,000	
專案追加經費	黃舊公路工程費(黔省)	2,745,496,736	局	2,758,996,736	
	滇緬路昆保段工程費	1,650,000,000	計	1,650,000,000	
	滇緬路彌莒段工程費	4,000,000	費	7,000,000	
	陝西長坪路工程費	194,450,000	費	194,450,000	
	西祥路北段工程費	200,000,000	費	200,000,000	
	滇緬路第一期油管工程費	30,000,000	費	30,000,000	
	南泰邵建公路工程費	44,000,000	費	44,000,000	
	益都南段工程改善專款	30,546,736	費	30,536,736	
	昆明至玉蘭	100,000,000	費	100,000,000	
	州路蘭岷岷武	6,000,000	費	6,000,000	
		373,000,000	款	373,000,000	
		3,000,000	費	3,000,000	
		30,000,000	費	30,000,000	

表121. 公路建設事業專款收支(續2)

三十三年度

項 別	收 入	支 出
滇南四項公路工程費	5,000,000	5,000,000
黃許鎮大橋工程費		2,000,000
蘭寧公路工程費	32,500,000	32,500,000
陝省中部至石保驛道工款	5,000,000	5,000,000
桂省桂黃桂柳葆賀各路工款	10,000,000	9,500,000
甘省兩河口至西園工款	24,000,000	24,000,000
猩猩峽至迪化公路整修費	13,000,000	13,000,000

表122. 公路建設事業專款收支

三十四年度

單位：元

項	別	收	入	支	出
總	計	57,347,490,782.50		50,519,301,935.57	
建設基金	合	34,846,041,946.00		29,684,983,141.00	
	公	8,000,000.00			
	路	505,550,000		505,550,000	
	富	539,000,000		515,460,177	
	各	100,000,000		88,307,672	
	省	80,000,000		86,543,564	
	各	586,200,000		418,700,000	
	臨	5,000,000			
	搶	4,380,074,465		4,267,550,000	
	浮	14,688,039,783		12,154,000,000	
	加	14,034,177,608		11,648,871,728	
	緊	15,612,958,444		15,081,268,496.81	
	34	400,000,000		309,191,821	
	合	20,000,000		18,940,000	
	整	35,000,000		12,600,000	
	翻	10,000,000		10,000,000	
	各	14,000,000		4,600,000	
	路	90,000,000		79,518,925	
	房	41,458,444		41,458,444	
	運	102,500,000		64,770,150	
	器	400,000,000		103,000,000	
	材	500,000,000		1,080,000,000	
	復	13,500,000,000		12,901,712,956.81	
	器	500,000,000		456,477,200	
	公	6,888,490,392.50		5,753,050,297.76	
	路	4,294,810,474		3,619,592,528	
	各	23,452,214		23,452,214	
	養	40,000,000			
	各	27,825,091.50		27,681,379	
	燃	42,328,420		57,402,250	
	公	840,000		71,947.50	
	商	2,000,000		1,288,105.92	
	東				
	南				
	分				
	計				
	查				
	研				
	究				
營業基金	計				
其他事業基金	計				

表122. 公路建設事業專款收支 (續1)

三 十 四 年 度

項	別	收	入	支	出
新運總會事業費		39,014,060		104,191,007.20	
運輸人員訓練所經費		1,189,271,350		529,841,756	
各綫驛運處結束費				99,608,871	
各區公路工程總隊經費		678,000,000		670,366,218.15	
緊急疏散費		35,254,855		31,722,625	
各運輸局處開辦結束及接轉週轉金		515,854,000		587,828,485.99	

表123. 各公路改善工程費收支數

三十三年度

單位：元

項	別	收	入	支	出
總	計	379,590,000		361,670,000	
甘西	新	7,600,000		7,600,000	
華	路	3,750,000		3,750,000	
川	蘭	8,000,000		8,000,000	
平	程	8,000,000		8,000,000	
平	段	102,000,000		102,000,000	
甘	路	22,000,000		22,000,000	
漢	路	4,700,000		4,700,000	
成	路	7,500,000		7,500,000	
節	路	3,750,000		3,750,000	
陝	路	10,000,000		13,000,000	
漢	路	37,000,000		37,000,000	
川	路	4,000,000		4,000,000	
成	路	5,600,000		5,600,000	
川	路	2,800,000		2,800,000	
老	路	15,000,000		15,000,000	
巴	路	12,000,000		12,000,000	
滇	路	7,000,000		6,660,000	
川	路	5,000,000		500,000	
黔	路	5,000,000		500,000	
川	路	2,500,000		250,000	
桂	路	7,400,000		7,400,000	
秀	路	26,350,000		28,000,000	
川	路	2,500,000		2,500,000	
湘	路	18,000,000		18,000,000	
衡	路	16,000,000		16,000,000	
鷹	路	2,000,000		2,000,000	
麗	路	19,000,000		19,000,000	
浦	路	2,000,000		—	
光	路	2,800,000		—	
界	路	1,540,000		1,160,000	
界	路	800,000		—	
緬	路	1,400,000		—	
	路	1,900,000		—	
	路	4,700,000		3,000,000	

表124. 各公路改善工程費收支數  
三十四年度

單位：元

機 關 別	收 入	支 出
總 計	539,000,000	515,460,177
西 北 各 路	115,000,000	99,400,000
西 南 各 路	20,000,000	20,000,000
川 陝 各 路	65,000,000	52,000,000
川 康 各 路	74,000,000	74,000,000
滇 緬 各 路	45,000,000	—
川 滇 東 路	45,000,000	10,000,000
川 滇 西 路	65,000,000	65,000,000
青 藏 公 路	50,000,000	50,000,000
川 湘 公 路	10,000,000	10,000,000
湘 桂 公 路	50,000,000	8,000,000
湘 桂 局 疏 散 費	—	24,381,000
湘 桂 局 結 束 費	—	11,402,687
三 溪 銅 橋 工 款	—	45,361,000
彌 雲 段 兩 季 搶 修 費	—	39,915,490

表125. 各省改善公路工程費實支數

三十四年度

單位：元

機 關 別	收 入	支 出
總 計	100,000,000	88,307,672
陝省韓宣路整修費	...	7,978,608
滇省昆寧路	...	7,189,064
工程隊搶修橋樑費	...	1,000,000
常開淳路仙露渡口設備處	...	800,000
閩省南平泰寧專車道工程費	...	4,500,000
恩施中正橋整修費	...	13,000,000
辰谿若藤舖兩渡口加工程費	...	11,600,000
成泰成渝段改善橋涵工程費	...	6,740,000
滇省昆明羊街段工程費	...	8,500,000
閩省公館渡改善工程費	...	17,000,000

註：收入欄分項不明，故未列入。



表126. 公路建設搶修費收支數

三十三年度

單位：元

項 別	收 入	支 出
總計	430,598,750	426,298,750
西北局水毀搶修費	61,000,000	61,000,000
湘桂路水毀搶修費	5,000,000	5,000,000
川滇西公路水毀搶修費	24,000,000	24,000,000
滇緬康公路水毀搶修費	97,000,000	97,000,000
川康省公路水毀搶修費	4,500,000	2,000,000
豫省公路水毀搶修費	1,240,000	—
浙江省公路水毀搶修費	700,000	700,000
西南局水毀搶修費	200,000,000	—
川陝省軍運各公路水毀搶修費	26,098,750	200,000,000
贛省靖西岳墟段工款數	10,000,000	26,098,750
桂省岳墟段工款數	500,000	10,000,000
未分	560,000	500,000

表127. 公路建設搶修費實支數

三十四年度

單位：元

機 關 別	收 入	支 出
總計	506,200,000	418,700,000
川滇西公路水毀搶修費	...	50,000,000
西南公路水毀搶修費	...	5,750,000
西北公路水毀搶修費	...	100,950,000
川康公路水毀搶修費	...	9,800,000
川陝公路水毀搶修費	...	55,750,000
四川公路水毀搶修費	...	15,000,000
福建省水毀搶修費	...	9,450,000
桂穗路德靖段水毀搶修費	...	30,000,000
川湘公路水毀搶修費	...	30,000,000
漢宜路水毀搶修費	...	50,000,000
沙百路桂段水毀搶修費	...	22,000,000
芷江分	...	40,000,000

註：收入欄分項不明故只列入總數。

表128. 公路建設養路費收支數

三十三年度

單位：元

項 別	收 入	支 出
總 計	176,210,700	183,260,000
西北公路工程局	8,544,000	8,540,000
滇緬公路工程局	24,350,000	24,350,000
川陝公路工程局	50,000,000	50,040,000
湘桂公路工程局	35,640,000	39,640,000
川滇東路工程局	3,140,000	6,180,000
川滇西路管理局	38,220,000	38,220,000
川康公路管理局	5,150,000	5,150,000
四川省政府	2,880,000	2,880,000
貴州省政府	1,100,000	1,100,000
雲南省政府	4,400,000	4,400,000
湖北省政府	1,760,000	1,760,000
福建省政府	800,000	800,000
工務處養路全隊	230,700	200,000

表129. 公路養路補助費

三十四年度

單位：元

機關別	收入	支出
計	4,294,810,474	3,619,592,528
總局	...	264,000,000
西川公路局	...	402,000,000
北川公路局	...	931,600,000
陝南公路局	...	256,000,000
湘川公路局	...	83,000,000
滇川公路局	...	288,000,000
川滇公路局	...	264,000,000
川康公路局	...	166,000,000
芷江公路分局	...	230,700,000
雲南公路分局	...	458,000,000
湘桂公路總局	...	20,000,000
滇緬公路總局	...	11,000,000
保新公路總局	...	75,000,000
雲南省政府	...	24,000,000
貴州省政府	...	30,350,000
陝西省政府	...	6,900,000
福建省政府	...	2,400,000
湖北省政府	...	3,600,000
廣西省政府	...	20,290,000
第二戰區(東南行轅)	...	60,000,000
河南省政府	...	1,200,000
沙隆百之公路督	...	5,000,000
黔西工程督	...	4,469,778
各省公路工程督	...	7,600,000
各	...	4,482,750

註：收入欄內分項不明，故只列入總數。

表130. 公路建設臨時工程收支數

三十三年度

單位：元

項 別	收 入	支 出
計局	96,154,349	95,000,949
川路	5,138,200	5,138,200
浙省	1,600,000	1,600,000
閩省	5,000,000	5,000,000
贛省	6,000,000	6,000,000
贛省	1,000,000	1,000,000
浙省	4,000,000	4,000,000
皖省	6,000,000	6,000,000
閩省	1,110,000	1,110,000
閩省	2,176,000	2,176,000
閩省	3,000,000	3,000,000
粵省	8,000,000	8,000,000
桂省	3,262,824	3,262,824
湘省	140,000	140,000
湘省	2,000,000	2,000,000
第戰區	320,000	230,000
川公路	5,049,800	5,000,000
康公路	1,413,600	1,000,000
橋樑	400,000	400,000
王公	367,300	367,300
中公路	876,625	876,625
北公路	100,000	
蘭公路	500,000	
普公路	18,000,000	18,000,000
保公路	1,500,000	1,500,000
山機	19,200,000	19,200,000

表131. 公路建設臨時工程費收支數

三十四年度

單位：元

項 別	收 入	支 出
計費費費費費至	80,000,000	86,543,564
費	—	160,000
費	—	200,000
費	—	420,000
費	—	10,000,000
至	—	12,710,000
金	—	1,392,000
路	—	500,000
面	—	300,000
費	—	26,250,000
	—	21,822,100
	—	12,789,464
總工程隊經計		
工工韓隊防段平工		
雙港至陣防段整修		
陝段橋橋樑整修		
百工塘千金岩段平台工		
南孝國工塘千金岩段平台工		
中陽省附新海改河綫洞		
豫賢樂路鮮近灘盤察		
綫各公路上公路上		

表132. 公路建設設備費收支數

三十三年度

單位：元

項 別	收 入	支 出
計所局局處處處處廠廠	63,340,000	51,630,000
製理運運運運運	10,000,000	10,000,000
管管管管管管管	2,000,000	2,000,000
監管聯聯聯聯聯	2,800,000	2,800,000
銷路路路路路路路	3,360,000	1,400,000
鄂鄂鄂鄂鄂鄂鄂	400,000	—
辦車聯車胎設委售	1,000,000	1,000,000
水車購	1,900,000	1,950,000
備員車	4,580,000	4,580,000
	5,850,000	5,850,000
	3,000,000	3,000,000
	8,450,000	8,450,000
	20,000,000	10,600,000
總工川川川川川川川		
具滇康湘南共中央		
水車購		

表133. 公路建設房屋建築費收支數

三十三年度

單位：元

項 別	收 入	支 出
總 計	84,392,662.80	81,355,000.00
重慶機油重煉廠	2,355,000.00	2,355,000.00
曲靖調配所	1,000,000.00	1,000,000.00
公共汽車管理處	3,000,000.00	3,000,000.00
黔滇桂兩路沿途修理站	50,000,000.00	50,000,000.00
川滇東路運輸局空運接轉建築費	25,000,000.00	25,000,000.00
未 分 配 數	3,037,662.80	—

表134. 加強公路工程費實支數

三十四年度

單位：元

機 關 別	收 入	支 出
總 計	4,380,074,465	4,267,550,000
西 南 公 路 局	...	1,640,000,000
西 北 公 路 局	...	427,100,000
川 陝 公 路 局	...	322,000,000
西 川 公 路 局	...	115,000,000
保 密 新 工 總 局	...	79,700,000
雲 南 分 局	...	138,500,000
川 滇 桂 東 路 局	...	130,000,090
湘 南 公 路 局	...	3,000,000
昆 明 附 近 十 三 公 里 路 面 工 款 費	...	50,000,000
機 械 原 坪 及 晃 縣 河 橋 整 修 費	...	80,000,000
板 北 綫 段 化 澄 口 設 備 善 費	...	15,000,000
青 成 綿 廣 壁 路 橋 改 善 費	...	26,950,000
滇 緬 緬 甸 路 橋 改 善 費	...	60,000,000
...	...	110,000,000
...	...	670,300,000

註：本表收入欄內分項不明故只列入總數。

表135. 公路緊急復路工程費

三十四年度

單位：元

機	關	別	收	入	支	出	
總		計	14,688,039,783		12,154,000,000		
湘	省	各	公	路	670,000,000		
粵	省	各	公	路	619,000,000		
桂	省	各	公	路	685,000,000		
贛	省	各	公	路	794,000,000		
浙	省	各	公	路	455,000,000		
綏	遠	省	各	公	路	250,000,000	
東	南	行	轅	整	修	各	
第	二	戰	區	司	令	部	
芷	江	分	局	各	站		
豫	省	各	公	路	300,000,000		
粵	桂	工	程	局	整	修	
川	湘	局	整	修	各	站	
西	北	局	整	修	各	站	
陝	省	各	公	路	180,000,000		
閩	省	各	公	路	200,000,000		
鄂	省	各	公	路	330,000,000		
皖	省	各	公	路	80,000,000		
南	京	區	辦	事	處	504,000,000	
平	津	區	辦	事	處	50,000,000	
交	通	部	太	原	分	處	
甘	省	各	公	路	35,000,000		
西	南	局	整	修	各	公	
上	海	辦	事	處	50,000,000		

註：本表收入欄內分項不明故只列入總數。

表136. 公路運輸事業費收支數

三十三年度

單位：元

項 別	收 入	支 出
總 計	145,587,419	142,229,680
川 滇 西 路 管 理 局	7,200,000	7,200,000
西 北 公 路 運 輸 局	7,700,000	5,404,680
川 陝 聯 運 處	2,200,000	2,200,000
公 共 汽 車 管 理 處	2,200,000	2,200,000
東 南 辦 事 處	7,600,000	7,124,000
川 康 公 路 管 理 局	702,419	
移 民 入 新 經 費	117,985,000	117,985,000

表137. 公路運輸虧損補助費

三十四年度

單位：元

機 關 別	收 入	支 出
總 計	13,500,000,000	12,901,712,956.81
雲 南 分 局	...	1,060,000,000.00
西 北 公 路 局	...	3,124,747,169.90
西 南 公 路 局	...	5,119,132,194.00
川 滇 公 路 局	...	1,210,661,300.31
川 陝 公 路 局	...	248,128,562.64
川 康 公 路 局	...	861,147,154.31
川 滇 公 路 局	...	645,010,000.00
川 康 公 路 局	...	98,886,575.65
川 康 公 路 局	...	200,000,000.00
川 康 公 路 局	...	334,000,000.00

註：本表收入欄內分項不明故只列入總數。



勘 誤 表

頁 次	表 次	欄	數	縱 行	誤	正
7	6	3		16	美人	美籍
12	10	3		2	區破壞里程	或破壞里程
18	17	表題		1	新華直轄公路……	直轄公路新築……
19	18	表題		2	十二月	度
20	19	2		1	24,354	23,437
21	20,	4		9	18,533	18,534
22	21	1,2		19,22	川, 263	州, 363
24	23	1,2,3		29,12,31	路,川,路	段,昌,計
29	28	11—第二分欄		12	285,947	285,974
30	29	2—第一分欄,7 第一分欄8 第二分欄		2,4,9	24,233 226 544 374	24,223 266 544.347
31	31	1,2—第二分欄		1,1	總運量每月平均	平均總運量
32	32	1,2—第二分欄		1,1	總運量每月平均,	平均總運量,
35	35	8		4	9,686	9,680
36	36	2		2	75,053,641	85,058,641
38	37	5		4	2,228	2,288
40	38	9		3	4,085,462	4,086,462
42	41	9,12		3,2	7,0 487,8	117,0 487,3
50	51	2—第二分欄		3	5,766,441	7,566,441
51	52	5—第二分欄		9	21,770,826	21,170,826
54	55	4—第一分欄		9,11	31,267 939	1,267 3,939
59	60	表題右邊		—	漏印	單位:次
68	72	表題後		—	(按類比較)	(按類比較)
69	73	表題		1	……供應價額	供應價值
71	76	表題		1	汽車器材總庫……	汽車配件總庫……
79	87	表題		2	至三十五年	底
87	97	表題		1	……累積人數	……累計人數
92	106	表題		2	三十年九至十二月	三十年九月至十二月
94	108	表題,2		1,4,	收復區車及機工……,十一至十二月,九至十二月,,97	收復區汽車及機工……,十一月至十二月,九月至十二月,797
95	109	3		16	柳	柳
97,98,99,100	111,112,113,114	表題右邊		—	漏印	單位:輛
99	113	3,15		20,1,	7,889 4,654	8,889 4644
100	114	3,8		1,8	74,1 127,4	34,1 217,4
105	119	表題		1	……各機構營業收支	……各機關營業收支
106	120	表題		1,2	……助撥……截至三十四年十二月	……撥助……卅一年至卅四年
114	125	表題		1	……工程費實支數	……工程費收支數
115	127	表題		1	……工程費實支數	……工程費收支數
118	130	表題		1	……工程收支數	……工程費收支數
119	131	表題		1	……工程費	……工程費收支數
120	134	表題		1	……工程費實支數	……工程費收支數

三十三年度及三十四年度

# 公路統計年報

中華民國三十六年五月出版

編輯者 交通部公路總局統計室

印刷者 上海中信印務局