

# Садъ, Огородъ и Вахча.

ИЗДАНІЯ ГОДЪ ТРЕТІЙ.

Изданіе Астраханскаго Общества Садоводства и Огородничества.

Подписная цѣна на одинъ годъ съ пересылкой 1 руб 50 коп.—Отдѣльный номеръ—10 коп.—Плата за объявленія—по соглашенію съ конторой.

При этомъ номерѣ гг. членамъ Общества разсылается новый «Уставъ Астраханской Школы Садоводства, Виноградарства и Огородничества».

**Содержаніе:** Объ уставѣ Общества.—Пособія Астрах Об-ву Сад-ва и Огород-ва изъ суммъ земск. сбора.—О меліоратив. кредитѣ для сельск. хозяйства.—Временныя правила о порядкѣ выдачи предметныхъ ссудъ для улучшенія земледользованія.—Песчаный вопросъ въ Астрах. губ. въ его прошломъ и настоящемъ и желательная постановка его въ будущемъ. (Продолж.)—Мѣстные вопросы садоводства и помощь какую могутъ оказать показательн. садов. станціи—Протоколь учредит. собранія Отд. Астрах Общ. Сад-ва, Огород-ва и Полевод-ва въ г. Красномъ-Яру. Астрах. губ. 1909 г 30 марта—О безпатентной торговлѣ виномъ въ Астрах и др. губ.—Агрономическ. помощь въ Астрах губ.—Дождемерныя станціи.—15-лѣтіе Астрах. Общ. Садов-ва и Огород-ства [*Краткій очеркъ.*—Продолж.]—Общее собраніе Общ. Сад., Огор. и Пол. 8 марта 1909 г.—Виноградн. вино и тифъ *А. А.-въ.* Къ свѣдѣнію отправителей томатовъ—Къ свѣдѣнію садоводовъ.—Программа сѣзда садоводовъ и плодоторговцевъ въ г. Казачи 15-20 авг. 1909 г.—За рубежомъ.—Дѣйствуютъ ли холод. аимы губителя на вредителей садовъ? Секр. Рижск. Отд. *Я. Г. Залита.*—Хроника.—Библиографія.—Объявленія.

## Объ уставѣ Общества.

Уставъ Астраханскаго Общества Садоводства и Огородничества, утвержденный г. временно-управляющимъ Министерствомъ Государственныхъ Имуществъ 27 января 1893 года, въ настоящее время измѣненъ. Уставъ дополненъ отдѣломъ полеводства. Бромъ того § 2 устава дополненъ пунктомъ *д)*: *При расширеніи своей дѣятельности Общество имѣетъ право образовывать, съ разрѣшенія губернатора, въ своей средѣ спеціальныя, по предметамъ своей дѣятельности, комитеты и открывать въ районѣ своихъ дѣйствій мѣстные отдѣлы.*

Права и обязанности мѣстныхъ отдѣловъ, а также и спеціальныхъ комитетовъ опредѣляются самимъ Обществомъ, по соглашенію съ учредителями отдѣла или комитета въ предѣлахъ устава Общества. О закрытіи или открытіи отдѣловъ и комитетовъ Общество доводитъ до свѣдѣнія губернатора и Департамента Земледѣлія.

§ 18. Совѣтъ состоитъ изъ предсѣдателя, товарища предсѣдателя, секретаря, казначея и членовъ, число коихъ опредѣляется самимъ Обществомъ.



Измѣненія устава утверждены г. Товарищемъ Главноуправляющаго Землеустройствомъ и Земледѣльемъ Дѣйствительнымъ Статскимъ Совѣтникомъ Полѣновымъ 27 апрѣля 1908 г



## Пособія Астраханскому Обществу Садоводства и Огородничества изъ суммъ земскаго сбора.

(Перепечатано изъ „Извѣстій Главнаго Управленія Землеустройства и Земледѣлія“).

По поводу напечатаннаго выше закона объ ассигнованіи пособій Астраханскому Обществу Садоводства и Огородничества изъ суммъ земскаго сбора Астраханской губерніи, слѣдуетъ указать, что Астраханскимъ Губернскимъ Распорядительнымъ Комитетомъ было возбуждено въ 1906 году ходатайство о разрѣшеніи ассигновать изъ суммъ губернскаго земскаго сбора, въ пособіе названному Обществу, ежегодно, въ теченіе 1906 и 1907 гг., по 7,350 руб. на содержаніе при этомъ Обществѣ штата инструкторовъ по садоводству и одновременно—1,485 руб. на приобрѣтеніе необходимыхъ для сихъ инструкторовъ инструментовъ и другихъ пособій. Вмѣстѣ съ тѣмъ Комитетъ просилъ объ утвержденіи произведенныхъ уже имъ, за счетъ остатковъ суммъ губернскаго земскаго сбора того же трехлѣтія, расходовъ на выдачу Астраханскому Обществу пособій: въ размѣрѣ 3,000 руб. на сформированіе штата инструкторовъ, 500 руб.—на устройство больницы при субсидируемой Комитетомъ школѣ садоводства и огородничества и 750 руб.—на улучшеніе орошенія сада этой школы, а всего въ суммѣ 4,250 рублей. Находя, со своей стороны, изложенныя ходатайства Астраханскаго Губернскаго Распорядительнаго Комитета заслуживающими полнаго удовлетворенія, Главное Управленіе Землеустройства и Земледѣлія, въ виду неотложности предположенныхъ Комитетомъ ассигнованій, вошло съ представленіемъ по настоящему дѣлу въ Совѣтъ Министровъ. Совѣтъ Министровъ, признавъ приглашеніе инструкторовъ для Астраханской губерніи мѣрою особенно полезною для края и не терпящую отлагательства, не встрѣтилъ препятствій къ отнесенію расхода на пособіе Астраханскому Обществу Садоводства и Огородничества по содержанію инструкторовъ, за время дѣйствія смѣты 1905—1907 гг. въ суммѣ 20,435 р. на остатки отъ назначеній по этой смѣтѣ, съ тѣмъ, чтобы о сдѣланномъ по этому предмету распоряженіи было представлено на утвержденіе въ законодательномъ порядкѣ одновременно съ проектами смѣты на будущее, съ 1908 года, трехлѣтіе.

Астраханское Общество Садоводства и Огородничества основано въ 1893 году, и въ настоящее время дѣятельность его охватываетъ разнообразныя нужды обслуживаемыхъ имъ отраслей сельскаго хозяйства. Обществомъ организованъ музей, издается журналъ «Садъ, Огородъ и Бахча», содержится школа садоводства и огородничества (образовано товарищество садоводовъ и комиссіонеровъ по отправкѣ и продажѣ продуктовъ садоводства) и съ 1905 года приступлено къ организаціи инструкторской помощи мѣстному населенію по садоводству, виногра-



дарству и огородничеству. Привлеченные на службу Общества постоянные инструкторы по садоводству, виноградарству и огородничеству работают среди крестьянского населения и имѣютъ мѣстожительство въ селахъ.

Всего въ послѣднее время въ распоряженіи Астраханскаго Общества было 5 инструкторовъ, вполнѣ опытныхъ въ своемъ дѣлѣ. Особенно полезными являлись ихъ совѣты крестьянамъ при выборѣ участковъ подъ сады и огороды, при улучшеніи старыхъ, запущенныхъ садовъ и при веденіи борьбы съ вредителями. Въ 1907 году Астраханское Общество устраивало выставку-базаръ растеніеводства. Наконецъ, въ виду настоятельной потребности края въ правильно поставленномъ плодовомъ питомникѣ для предоставленія населенію по доступной цѣнѣ вполнѣ доброкачественнаго посадочнаго матеріала, выращеннаго при мѣстныхъ климатическихъ условіяхъ, Общество предприняло устройство такого питомника. Успѣшное осуществленіе этой мѣры окажетъ, несомнѣнно существенное содѣйствіе къ развитію мѣстнаго плодоводства.

Испрашиваемое изъ земскихъ сборовъ Астраханской губерніи на трехлѣтіе 1908—1910 гг. ассигнованіе, въ размѣрѣ 7.350 р. ежегодно, Астраханское Общество Садоводства и Огородничества предполагало расходовать согласно слѣдующей смѣтѣ: 1) Два инструктора по 1.200 руб. и одинъ виноградарь 450 руб. 2) Три помощника (младшіе инструкторы) по 600 руб. 3) Разѣзды на 6 лицъ—1.000 руб. 4) Раздача брошюръ, сѣмянъ, пробныя посадки и проч. по 100 руб. на каждого изъ 5 инструкторовъ—500 руб. 5) На расходы по поѣздкамъ членовъ Правленія Общества для ревизіи инструкторовъ—300 руб. 6) Ремонтъ и возобновленіе аппаратовъ, инструментовъ, книгъ и библиотекъ—200 руб. 7) Канцелярскіе расходы, письменоводитель, переплетъ книгъ, книжные шкафы, пересылка и проч.—700 руб.

Эта сумма и внесена условнымъ кредитомъ въ смѣту земскихъ повинностей Астраханской губерніи на трехлѣтіе 1908—1910 гг.

Продукты интенсивныхъ земледѣльческихъ культуръ—садоводства, виноградарства и огородничества, —занимаютъ довольно видное мѣсто въ вывозной торговлѣ Астраханскаго края. Такъ вывозъ плодовъ изъ одного города Астрахани съ ближайшимъ къ нему райономъ колеблется ежегодно въ суммѣ отъ 1.200.000 до 2.000.000 рублей. Изъ отдѣльныхъ волостей можно отмѣтить напримѣръ, Началовскую, съ вывозомъ на сумму до 400.000 руб., Средне-Ахтубинскую, гдѣ за одну доставку къ г. Царицыну плодовъ на подводахъ уплачивается до 30.000 рублей въ годъ, и другія.

Являясь, такимъ образомъ, уже и теперь важною отраслью мѣстнаго хозяйства, садоводство и огородничество получаютъ здѣсь съ каждымъ годомъ возрастающее значеніе, возмѣщая собою тѣ потери, которыя несетъ населеніе отъ паденія другихъ исконныхъ мѣстныхъ промысловъ—скотоводства и рыболовства.

Стремленіе мѣстнаго населенія къ расширенію площади садовъ и ихъ числа не подлежитъ сомнѣнію. Такъ, за пятилѣтіе 1901—1905 гг. площадь садовъ Астраханской губерніи увеличилась на 1,636 дес. и число садовъ на 1,200; сверхъ того по приговорамъ сельскихъ обществъ подъ сады отведено еще свыше 4,100 дес. Все это налагаетъ на мѣстныя административныя и общественныя учрежденія обязанность обратить самое серьезное вниманіе на положеніе названной отрасли мѣстнаго хозяйства и приложить особыя заботы къ осуществленію мѣръ, содѣйствующихъ правильному ея развитію. Относясь съ полнымъ одобреніемъ къ рѣшенію Астраханскаго Распорядительнаго Комитета ока-



затѣ посильное содѣйствіе въ развитіи мѣстныхъ сельско-хозяйственныхъ начинаній. Главное Управленіе Землеустройства и Земледѣлія, въ виду сказаннаго, не можетъ не признать удѣляемое Комитетомъ вниманіе именно этимъ отраслямъ хозяйства, вполне отвѣчающимъ мѣстнымъ потребностямъ. Въмѣстѣ съ тѣмъ, предположеніе Комитета о предоставленіи средствъ на соответствующія мѣропріятія въ указанной области Астраханскому Обществу Садоводства и Огородничества также не могло встрѣтить, по мнѣнію Главнаго Управленія Землеустройства и Земледѣлія возраженій, такъ какъ Общество это за время своей четырнадцатилѣтней дѣятельности успѣло осуществить рядъ довольно сложныхъ и весьма полезныхъ культурныхъ начинаній, свидѣтельствующихъ о достаточной его подготовленности къ руководству работами учрежденной имъ инструкторской организаціи.



## О меліоративномъ кредитѣ для сельскаго хозяйства.

Совѣтъ Общества ходатайствовалъ предъ Астраханскимъ Губернскимъ Распорядительнымъ Комитетомъ объ отпускѣ ссуды на закрѣпленіе летучихъ песковъ въ с. Сасыкольскомъ. Распорядительный Комитетъ отнесся къ ходатайству Общества сочувственно, но на представленіе Комитета отъ Главнаго Управленія по дѣламъ мѣстнаго хозяйства получено нижеслѣдующее увѣдомленіе на имя Г. Предсѣдателя Распорядительнаго Комитета.

„Вслѣдствіе ходатайства Астраханскаго Губернскаго Распорядительнаго Комитета о выдачѣ Сасыкольскому сельскому обществу 500 р. изъ земскихъ сборовъ на закрѣпленіе сыпучихъ песковъ, имѣю честь увѣдомить Ваше Превосходительство, что выдача ссуды на подобныя работы предусматрѣна ст. 6 п. а дѣйствующаго положенія о меліоративномъ кредитѣ (Высочайше утв. 6 мая 1896 г. мнѣніе Государственнаго Совѣта, Полн. Собр. Зак. 1896 г. т. XVI ст. 12892 и Высочайше утв. 3 января 1900 г. мнѣніе Государственнаго Совѣта, Собр. Узак. 1900 года ст. 468).

Въ виду сего Сасыкольскому сельскому обществу надлежитъ обратиться съ ходатайствомъ объ оказаніи ему пособія въ дѣлѣ борьбы съ сыпучими песками въ Главное Управленіе Землеустройства и Земледѣлія, представивъ при этомъ копію соответствующаго приговора сельскаго схода, а также описаніе предпринимаемыхъ работъ съ расчетомъ ихъ стоимости и указаніемъ срока, къ которому онѣ могли бы быть окончены“.

Совѣтъ Общества Садоводства, Огородничества и Полеводства, имѣя въ виду большое значеніе для сельскаго хозяйства Астраханскаго края меліоративнаго кредита, помѣщаетъ положенія о кредитѣ въ журналѣ для общаго свѣдѣнія.

## 846. О ссудахъ на сельскохозяйственныя улучшенія.

Его Императорское Величество воспослѣдовавшее мнѣніе въ Общемъ Собраніи Государственнаго Совѣта о ссудахъ на сельскохозяйственныя улучшенія Высочайше утвердить соизволилъ и повелѣлъ исполнить.

Подписаль: Предсѣдатель Государств. Совѣта *Михаилъ*.



## Мнѣніе Государственнаго Совѣта.

6 мая 1896 г. Выписано изъ журналовъ Соединенныхъ Департаментовъ Государственной Экономіи, Законовъ и Гражданскихъ и Духовныхъ Дѣлъ 22 февраля и 7 марта и Общаго Собранія 22 апрѣля 1896 года.

Государственный Совѣтъ, въ Соединенныхъ Департаментахъ Государственной Экономіи, Законовъ Гражданскихъ и Духовныхъ Дѣлъ и въ Общемъ Собраніи, разсмотрѣвъ представленіе Министра Земледѣлія и Государственныхъ Имуществъ о ссудахъ на сельскохозяйственныя улучшенія, мнѣніемъ положилъ:

1. Въ видахъ содѣйствія развитію сельскаго хозяйства разрѣшить временно, на три года, выдачу ссудъ на сельскохозяйственныя улучшенія, на основаніи слѣдующихъ правилъ:

### 1) Общія постановленія.

1) Для выдачи ссудъ на сельскохозяйственныя улучшенія образуется особый капиталъ, причисляемый къ специальнымъ средствамъ Министерства Земледѣлія и Государственныхъ Имуществъ. Капиталъ этотъ пополняется: а) процентами роста и погашенія по выданнымъ ссудамъ и б) ежегодными ассигнованіями изъ средствъ Государственнаго Казначейства.

2) Завѣдываніе операцію выдачи ссуда на сельскохозяйственныя улучшенія сосредоточивается въ Министерствѣ Земледѣлія и Государственныхъ Имуществъ, по Отдѣлу Сельской Экономіи и Сельскохозяйственной Статистики.

3) Выдача ссудъ разрѣшается Министромъ Земледѣлія и Государственныхъ Имуществъ, по предварительномъ обсужденіи дѣла въ Совѣтѣ Министра, при участіи въ немъ, съ правомъ голоса, представителей отъ Министерствъ Финансовъ и Внутреннихъ Дѣлъ, по одному отъ cadaго вѣдомства. Дѣлопроизводство въ Совѣтѣ по дѣламъ о ссудахъ на сельскохозяйственныя улучшенія возлагается на Отдѣлъ Сельской Экономіи и Сельскохозяйственной Статистики.

4) Порядокъ производства операціи выдачи ссудъ на сельскохозяйственныя улучшенія, а также счетоводства и отчетности по оной, опредѣляется инструкціею, утверждаемою Министромъ Земледѣлія и Государственныхъ Имуществъ по соглашенію съ Министромъ Финансовъ, а въ отношеніи счетоводства и отчетности и съ Государственнымъ Контролеромъ.

5) Годовой отчетъ по операціи выдачи ссудъ на сельскохозяйственныя улучшенія сообщается Министромъ Земледѣлія и Государственныхъ Имуществъ Государственному Контролеру, а затѣмъ съ заключеніемъ по слѣднію представляется ко времени разсмотрѣнія смѣтъ въ Государственный Совѣтъ.

6) Ссуды выдаются: а) на осушительныя, обводнительныя и оросительныя работы, а также на укрѣпленіе береговъ рѣкъ, овраговъ и сыпучихъ песковъ, и б) на разведеніе плодовыхъ садовъ и виноградниковъ.

*Примѣчаніе.* Введеніе операціи выдачи ссудъ на указанныя въ сей статьѣ улучшенія по отдѣльнымъ мѣстностямъ и родамъ сихъ улучшеній разрѣшается Министромъ Земледѣлія и Государственныхъ Имуществъ, по соглашенію съ Министромъ Финансовъ, а въ случаѣ выдачи ссудъ земствамъ или чрезъ посредство земскихъ учрежденій—и съ Министромъ Внутреннихъ Дѣлъ. О распоряженіяхъ своихъ по сему предмету, а равно и по предметамъ, упомянутымъ въ ст. 13, прим. къ ст. 17 и ст. 22, Министръ Земледѣлія и Государственныхъ Имуществъ представляетъ Правительствующему Сенату для опубликованія во всеобщее свѣдѣніе.

7) Ссуды выдаются лишь при условіи предварительнаго выясненія производительности предполагаемой затраты и надзора за употребленіемъ ссуды, согласно назначенію.



8) Если предпринимаемое заемщикомъ улучшение представляетъ значеніе для цѣлой мѣстности, или если производствомъ работъ на частныхъ земляхъ можетъ быть облегчено или удешевлено выполнение такихъ-же работъ на сосѣднихъ казенныхъ земляхъ, то Министру Земледѣлія и Государственныхъ Имуществъ предоставляется относить часть стоимости работъ на отпускаемые въ распоряженіе Министерства спеціальныя кредиты (на осушеніе, орошеніе и т. п.).

9) Выполненіе работъ по улучшениямъ, указаннымъ въ п. а ст. 6, преимущественно въ тѣхъ мѣстахъ, гдѣ такія же работы производятся на казенныхъ земляхъ, можетъ, по ходатайствамъ заемщиковъ, быть произведено Министерствомъ Земледѣлія и Государственныхъ Имуществъ, чрезъ спеціальныя экспедиціи и состоящихъ въ его вѣдомствѣ техниковъ. Въ этомъ случаѣ расходы на технической надзоръ за производствомъ работъ относятся на кредиты, отпускаемые въ распоряженіе Министерства, расходы-же по составленію плана и смѣты работъ по предпринимаемому улучшенію относятся за счетъ заемщика.

10) Ссуды выдаются: а) земствамъ, для производства указанныхъ въ п. а ст. 6 улучшеній, имѣющихъ значеніе для цѣлой губерніи или уѣзда; б) отдѣльнымъ землевладѣльцамъ, и в) сельскимъ обществамъ.

11) Ссуды земствамъ (п. а ст. 10) выдаются въ размѣрѣ и на условіяхъ, опредѣляемыхъ въ каждомъ отдѣльномъ случаѣ, по взаимному соглашенію Министровъ Земледѣлія и Государственныхъ Имуществъ, Финансовъ и Внутреннихъ Дѣлъ.

12) Ссуды отдѣльнымъ землевладѣльцамъ и сельскимъ обществамъ (п. п. б и в ст. 10) выдаются или непосредственно съ разрѣшенія Министра Земледѣлія и Государственныхъ Имуществъ, или чрезъ посредство земскихъ учрежденій.

## 2) О ссудахъ, выдаваемыхъ непосредственно съ разрѣшенія Министра Земледѣлія и Государственныхъ Имуществъ.

13) Ссуда выдается на сроки, наибольшая продолжительность коихъ не свыше двадцати лѣтъ, опредѣляется для каждаго рода улучшеній Министромъ Земледѣлія и Государственныхъ Имуществъ, по соглашенію съ Министромъ Финансовъ, и въ размѣрѣ, не превышающемъ трехъ четвертей стоимости улучшенія.

14) По выданнымъ ссудамъ заемщики уплачиваютъ за истекшее время четыре процента роста и погашеніе, соразмѣрное сроку ссуды.

15) Ссуда можетъ быть обезпечена имѣніемъ, въ коемъ вводится улучшеніе, а также другимъ недвижимымъ имуществомъ (землями, строеніями) или процентными бумагами, принимаемыми въ обезпеченіе исправности казенныхъ подрядовъ и поставокъ (ст. 44 и 77 пол. о каз. подр. и пост., св. зак. т. X ч. I, изд 1887 г и по прод. 1895 г.). Недвижимыя имущества, не могущія приносить дохода, въ залогъ не принимаются.

По ссудамъ на улучшенія, указанные въ п. б. ст. 6, недвижимое имущество принимается въ обезпеченіе ссуды лишь въ размѣрѣ не свыше семидесяти пяти процентовъ его стоимости

*Примѣчаніе 1.* Стоимость представляемаго въ обезпеченіе недвижимого имущества опредѣляется на основаніи нормальныхъ и спеціальныхъ оцѣнокъ Государственнаго Дворянскаго Земельнаго Банка, Крестьянскаго Поземельнаго Банка и другихъ кредитныхъ учрежденій, оцѣнокъ для безмезднаго перехода имущества и вообще на основаніи имѣющихся о семъ имуществахъ свѣдѣній.

*Примѣчаніе 2.* Принятія въ залогъ строенія должны быть страхуемы заемщикомъ въ суммѣ не ниже оцѣнки. Въ случаѣ пожара страховое вознагражденіе обращается въ уплату долга по ссудѣ или выдается заем-



щику, сразу или по частямъ, если онъ обяжется употребить его на возобновленіе сгорѣвшихъ строеній.

16) Ссуды, выдаваемыя сельскимъ обществамъ, обезпечиваются или принадлежащею обществамъ землею внѣ крестьянскаго надѣла, или же мірскимъ приговоромъ о взаимномъ другъ за друга ручательствѣ членова общества.

17) Желаящій получить ссуду подаетъ въ Министерство Земледѣлія и Государственныхъ Имуществъ заявленіе, съ приложеніемъ: а) описанія имѣнія, въ которомъ предполагается производство улучшенія, и существующаго въ этомъ имѣніи хозяйства; б) описанія предпринимаемаго улучшенія съ означеніемъ срока, на который ссуда испрашивается, и времени, въ теченіе коего улучшеніе можетъ быть осуществлено; в) плана и смѣты предполагаемыхъ работъ; г) свѣдѣній о запрещеніяхъ, лежащихъ на представляемомъ въ обезпеченіе ссуды имуществѣ, а равно о размѣрѣ ежегодныхъ слѣдующихъ съ онаго платежей; д) копій дѣйствующихъ контрактовъ по сдачѣ сего имущества въ аренду; е) копии оцѣночной описи имущества или специальной оцѣнки (если оно заложено въ кредитномъ учрежденіи по такой оцѣнкѣ) и вообще документовъ, потребныхъ для опредѣленія стоимости имущества, и ж) въ случаѣ обезпеченія испрашиваемой ссуды процентными бумагами, означенія рода и суммы сихъ бумагъ.

*Примѣчаніе.* По ходатайству желающаго получить ссуду, означенныя въ п. в. сей статьи планъ и смѣта работъ составляются чинами Министерства Земледѣлія и Государственныхъ Имуществъ за плату по таксѣ, устанавливаемой Министромъ Земледѣлія и Государственныхъ Имуществъ.

18) Въ случаѣ необходимости, Министерство Земледѣлія и Государственныхъ Имуществъ можетъ произвести осмотръ на мѣстѣ чрезъ своихъ чиновъ или специалистовъ для выясненія производительности затраты на улучшеніе, а также распорядиться повѣркою на мѣстѣ или пересоставленіемъ плана работъ. Потребныя для сего рабочіе доставляются желающимъ получить ссуду или нанимаются на его счетъ.

19) По признаніи ходатайства о выдачѣ ссуды уважительнымъ, Министерство Земледѣлія и Государственныхъ Имуществъ объявляетъ желающему получить ссуды: а) размѣръ ссуды, въ зависимости отъ стоимости предполагаемаго улучшенія; б) послѣдовательность выполненія плана работъ и сроки выдачи ссуды, въ зависимости отъ выполненія сего плана; в) размѣръ и способъ участія заемщика въ расходахъ на производство улучшенія; г) срокъ ссуды, устанавливаемый сообразно съ особенностями и свойствами улучшенія и мѣстными условіями, въ предѣлахъ, указанныхъ въ ст. 13; д) время, съ коего должно начаться теченіе срочныхъ платежей, и е) размѣръ годовыхъ платежей по ссудѣ и сроки ихъ взноса.

20) Желаящій воспользоваться ссудой на установленныхъ условіяхъ (ст. 19) долженъ представить: а) залоговое свидѣтельство на имущество, поступающее въ обезпеченіе ссуды; б) залоговую подписку по устанавливаемой Министромъ Земледѣлія и Государственныхъ Имуществъ формѣ; в) сумму, необходимую для наложенія на имущество, поступающее въ обезпеченіе ссуды, запрещенія и снятія его; г) доказательства застрахованія строеній, входящихъ въ оцѣнку означеннаго имущества, и д) процентныя бумаги, буде заемщикъ желаетъ обезпечить оными ссуду, согласно ст. 15.

Въ случаѣ, указанномъ въ ст. 16, представляется мірской приговоръ, составленный порядкомъ, указаннымъ въ п. п. 3 и 4 ст. 29 и прим. къ ст. 30 уст. оброчн. (Св. Зак. т. VIII ч. I, изд. 1893 г.).

21) По разрѣшеніи выдачи ссуды, на обезпечивающее оную недвижимое имущество налагается запрещеніе въ размѣрѣ разрѣшенной къ выдачѣ суммы, а представленныя въ закладъ процентныя бумаги отдаются



на храненіе въ мѣстныхъ казначейства или учрежденія Государственнаго Банка за счетъ заемщика.

22) Заемщики обязаны вносить платежи по ссудамъ въ мѣстныхъ казначейства въ сроки, устанавливаемые Министромъ Земледѣлія и Государственныхъ Имуществъ сообразно съ мѣстными условіями.

23) Если по утвержденному плану работъ производство улучшенія рассчитано болѣе чѣмъ на одинъ годъ, то взносъ платежей по ссудѣ начинается съ окончанія работъ, причѣмъ съ этого времени исчисляется и срокъ ссуды (ст. 13). Проценты роста за время до окончанія работъ причисляются къ капитальному долгу.

24) Платежи, не внесенные заемщикомъ въ установленные сроки, считаются въ недоимкѣ, и по нимъ взыскивается пеня: въ первые шесть мѣсяцевъ по 1/2%, а въ послѣдующіе по 1% за каждый просроченный мѣсяць.

25) Если недоимка не будетъ пополнена въ теченіе одного года, то Министерство Земледѣлія и Государственныхъ Имуществъ распоряжается о взысканіи долга по ссудѣ съ процентами, пенями и произведенными за счетъ заемщика расходами.

26) Взысканіе долга (ст. 25) производится посредствомъ продажи обезпечивающаго ссуду недвижимаго имущества съ публичнаго торга по правиламъ, установленнымъ для Государственнаго Дворянскаго Земельнаго Банка (прил. къ ст. 68 разд. VI Уст. Кред., Св. Зак. т. XI ч. II изд. 1893 г.) или Крестьянскаго Поземельнаго Банка (прил. къ ст. 95 Выс. утв. 27 ноября 1895 г. уст. Крест. Поз. Банка), или посредствомъ продажи представленныхъ въ закладъ процентныхъ бумагъ чрезъ биржевого маклера или мѣстное учрежденіе Государственнаго Банка, а если ссуда обезпечена взаимнымъ другъ за друга ручательствомъ членовъ сельскаго общества—согласно ст. 425 и 427 пол. о взыск. гражд. (Св. Зак. т. XVI ч. II, изд. 1892 г.).

27) Если недоимка образовалась вслѣдствіе неурожая, падежа скота, градобитія и другихъ тому подобныхъ бѣдствій, засвидѣтельствованныхъ чинами Министерства Земледѣлія и Государственныхъ Имуществъ, земскимъ начальникомъ или полиціею, то, съ разрѣшенія Министра Земледѣлія и Государственныхъ Имуществъ, пеня можетъ быть сложена и уплата недоимки отсрочена на годъ или разсрочена на три года.

28) Министерство Земледѣлія и Государственныхъ Имуществъ наблюдаетъ за выполненіемъ принятыхъ на себя заемщикомъ обязательствъ при содѣйствіи лицъ, указанныхъ въ ст. 18. Въ случаѣ замѣченнаго несогласія съ утвержденнымъ планомъ, недоброкачества матеріаловъ, неисправности въ ремонтѣ и т. п., упомянутыя лица даютъ заемщику надлежащія указанія, при неисполненіи коихъ Министерство Земледѣлія и Государственныхъ Имуществъ можетъ сдѣлать распоряженіе о производствѣ потребныхъ исправленій на счетъ заемщика или о прекращеніи дальнѣйшаго отпуска ссуды. Вызванный такимъ распоряженіемъ расходъ вносится въ ближайшій окладъ причитающихся съ заемщиковъ платежей.

29) Если неисполненіе принятыхъ заемщикомъ на себя обязательствъ произошло по обстоятельству, отъ воли его независимымъ, то возвратъ произведеннаго за его счетъ расхода (ст. 28) можетъ быть, съ разрѣшенія Министра Земледѣлія и Государственныхъ Имуществъ, разсроченъ на нѣсколько лѣтъ, безъ начисленія процентовъ. Если же эти обязательства были не исполнены по винѣ заемщика и отъ сихъ упущеній можетъ послѣдовать уничтоженіе самаго улучшенія, то отъ Министра Земледѣлія и Государственныхъ Имуществъ зависитъ предъявить требованіе о возвратѣ ссуды до срока, съ начисленіемъ процентовъ за время пользованія ссудою (ст. 14).



30) Если произведенныя работы оказались недостигшими дѣли по причинамъ, отъ воли заемщика независящимъ, то послѣдній, съ разрѣшенія Министра Земледѣлія и Государственныхъ Имуществъ, можетъ быть освобожденъ отъ обязанности поддерживать улучшение, но съ него не снимается обязательство взноса срочныхъ платежей по ссудѣ въ установленные сроки до полного его погашенія.

31) Имѣніе, въ коемъ вводится улучшение, можетъ быть отчуждено съ переводомъ долга по ссудѣ, вполнѣ или частью, на новаго приобрѣтателя, съ разрѣшенія Министра Земледѣлія и Государственныхъ Имуществъ.

### 3) О ссудахъ, выдаваемыхъ чрезъ посредство земскихъ учреждений.

32) Ходатайства земскихъ собраній объ отпускѣ суммъ изъ капитала, означеннаго въ ст. 1, для выдачи, чрезъ посредство земскихъ учреждений, ссудъ на сельско-хозяйственныя улучшения отдѣльнымъ землевладѣльцамъ или сельскимъ обществамъ разрѣшаются по взаимному соглашенію Министровъ Земледѣлія и Государственныхъ Имуществъ, Финансовъ и Внутреннихъ Дѣлъ, съ указаніемъ притомъ условій отвѣтственности земствъ за отпущенныя суммы.

33) Земскія Управы при выдачѣ упомянутыхъ въ предыдущей (32) статьѣ ссудъ руководствуются одобреннымъ земскимъ собраніемъ и утвержденнымъ Министромъ Земледѣлія и Государственныхъ Имуществъ, по соглашенію съ Министромъ Внутреннихъ Дѣлъ, планомъ дѣйствій, въ коемъ въ точности указываются: а) родъ улучшеній, для коихъ выдаются ссуды (ст. 6); б) высшіе размѣры и сроки ссудъ, въ предѣлахъ, указанныхъ въ ст. 13; в) порядокъ надзора за выполненіемъ принятыхъ заемщиками на себя обязательствъ; г) порядокъ счетоводства и отчетности по выданнымъ ссудамъ, и д) условія, при коихъ ссуда можетъ выдаваться на руки земщику.

*Примѣчаніе.* При обсужденіи сего плана въ земскомъ собраніи присутствуетъ представитель Министерства Земледѣлія и Государственныхъ Имуществъ, по назначенію Министра Земледѣлія и Государственныхъ Имуществъ.

34) Относительно способовъ и порядка обезпеченія ссудъ и мѣръ взысканія недоимокъ по онымъ примѣняются правила, установленныя для ссудъ, выдаваемыхъ непосредственно съ разрѣшенія Министра Земледѣлія и Государственныхъ Имуществъ, въ ст. 15, 16, 20, 21, 24—27 и 31.

35) Земскія Управы представляютъ Министерству Земледѣлія и Государственныхъ Имуществъ отчеты и свѣдѣнія по выданнымъ ссудамъ.

II. Постановитъ, что прошенія и другія бумаги, означенныя въ п. I ст. 8 уст. пошл. (Св. Зак. т. V, изд. 1893 г.), а также разрѣшительныя бумаги по дѣламъ о ссудахъ на сельскохозяйственныя улучшения (отд. I), освобождаются отъ платежа гербоватаго сбора. Залоговыя-же подписки, представляемыя для полученія означенныхъ ссудъ, оплачиваются простымъ гербовымъ сборомъ въ восемьдесятъ копеекъ за каждый листъ.

III. Внесенный къ условному отпуску въ § 21 дѣйствующей смѣты Департамента Земледѣлія съ Отдѣлами Сельской Экономіи и Сельскохозяйственной Статистики и Земельныхъ Улучшеній, кредитъ пятьсотъ тысячъ рублей на выдачу ссудъ на сельскохозяйственныя улучшения разрѣшить расходовать по назначенію.

IV. Временно, на три года, учредить въ составѣ Отдѣла Сельской Экономіи и Сельскохозяйственной Статистики Министерства Земледѣлія и Государственныхъ Имуществъ двѣ новыя должности помощника дѣлопроизводителя, съ правами и преимуществами, присвоенными такимъ же должностямъ по Высочайше утвержденному 21 марта 1894 г. штату Министер-



ства (Собр. Указ. и Расп. Прав. 1894 г. № 44 ст. 356) и одну должность бухгалтера, съ присвоеніемъ ей оклада содержанія въ 2 400 р. въ годъ (въ томъ числѣ 1280 р. жалованья, 640 р. столовыхъ и 480 р. квартирныхъ), VII класса по чинопроизводству, VII разряда по шитью на мундирѣ и IV разряда по пенсіи, а одному изъ старшихъ дѣлопроизводителей названнаго Отдѣла назначить, за завѣдываніе дѣлами по выдачѣ ссудъ на сельскохозяйственныя улучшения, добавочное жлованье въ размѣрѣ 600 р. въ годъ.

V. Вызываемый указанными въ отд. IV мѣрами новый расходъ, въ количествѣ пяти тысячъ восьмисотъ рублей въ годъ, вносить, начиная съ 1897 г., въ подлежащія подраздѣленія смѣты Департамента Земледѣлія; въ текущемъ же году расходъ этотъ, а равно издержки на командировки и дѣлопроизводство по дѣламъ о ссудахъ на сельскохозяйственныя улучшения, въ размѣрѣ дѣйствительной надобности, отнести на кредитъ, упомянутый въ отд. III.

VI. Предоставить Министру Земледѣлія и Государственныхъ Имуществъ: 1) входить ежегодно ко времени разсмотрѣнія смѣтъ съ представленіями въ Государственный Совѣтъ о размѣрѣ кредитовъ, потребныхъ на пополненіе указаннаго въ ст. I отд. I капитала, а также на командировки, дѣлопроизводство и другіе расходы по дѣламъ о ссудахъ на сельскохозяйственныя улучшения; 2) подвергнуть соображенію вопросъ о томъ, на какія сельскохозяйственныя улучшения, кромѣ указанныхъ въ ст. 6 отд. I, представлялось-бы полезнымъ и удобнымъ выдавать ссуды и на какихъ именно основаніяхъ, и предположенія свои по сему предмету, по надлежащемъ, съ кѣмъ слѣдуетъ, сношеніи, внести на утвержденіе установленнымъ порядкомъ и 3) ко времени истеченія трехлѣтняго срока дѣйствія постановленныхъ въ отд. I правилъ войти съ представленіемъ въ Государственный Совѣтъ о дальнѣйшемъ сохраненіи ихъ въ силѣ и о тѣхъ измѣненіяхъ, которыя окажутся въ оныхъ необходимыми, сообразно указаніямъ опыта.

Подлинное мнѣніе подписано въ журналахъ Предсѣдателями и Членами.

### **Ст. 468. Мнѣніе Государственнаго Совѣта, утвержденное 3-го января 1900 г.**

Государственный Совѣтъ, въ Д-гѣ Государственной Экономіи, разсмотрѣвъ представленіе Министерства Земледѣлія и Государственныхъ Имуществъ о кредитахъ 1900 года на расходы по операціи выдачи ссудъ на сельскохозяйственныя улучшения мнѣніемъ положилъ. „Дѣйствіе временныхъ правилъ о меліоративномъ кредитѣ, Высочайше утвержденныхъ 6 мая 1896 года, продолжить впредь до измѣненій сихъ правилъ въ установленномъ порядкѣ“ Подлинное за надлежащей подписью.



### **Временныя правила о порядкѣ выдачи предметныхъ ссудъ для улучшения землепользованія.**

(Утверждены Главнуправляющимъ Землеустройствомъ и Земледѣліемъ 20 марта 1909 г.)

1. Для облегченія перехода къ улучшеннымъ способамъ землепользованія крестьянамъ, добывающимъ средства къ существованію земледѣльче-



скимъ трудомъ и владѣющимъ землею на правѣ личной собственности, могутъ быть продаваемы на установленныхъ настоящими правилами ссудныхъ основаніяхъ, съ разсрочкою платежа, строительные матеріалы, сельскохозяйственный инвентарь, сѣмена и удобренія.

2. Общее завѣдываніе означенной въ предшедшей (1) статьѣ операцией сосредоточивается въ Главномъ Управленіи Землеустройства и Земледѣлія по Отдѣлу Сельской Экономіи и Сельскохозяйственной Статистики.

3. Отпускъ продаваемыхъ съ разсрочкою уплаты предметовъ производится изъ сельскохозяйственныхъ складовъ губернскихъ и уѣздныхъ земствъ, съ которыми Отдѣлъ Сельской Экономіи и Сельскохозяйственной Статистики входитъ по сему предмету въ особое соглашеніе. Въ мѣстностяхъ, гдѣ не введены земскія учрежденія или гдѣ упомянутыя соглашенія съ земствами не состоятся, склады подлежащихъ продажъ въ разсрочку предметовъ устраиваются непосредственно распоряженіемъ Главнаго Управленія Землеустройства и Земледѣлія или, при его содѣйствіи, другими учрежденіями и лицами, на основаніи особо заключаемыхъ по сему предмету договоровъ.

Расчеты складовъ съ покупателями производятся на условіяхъ, указанныхъ въ приложеніи къ настоящей статьѣ.

4. Въ означенныхъ въ предшедшей (3) статьѣ соглашеніяхъ и договорахъ опредѣляется какъ предѣльный размѣръ ссуднаго отпуска товаровъ изъ складовъ, такъ и размѣръ денежныхъ воспособленій, отпускаемыхъ для производства означенной операци и на покрытіе потерь, относимыхъ, согласно ст. 6, на счетъ казны. Въ тѣхъ же соглашеніяхъ и договорахъ устанавливаются всѣ прочія условія расчетовъ со складами и порядокъ ихъ дѣйствій по отпуску товаровъ, причемъ непременнымъ условіемъ является отпускъ товаровъ на основаніи соглашенія или договора по цѣнамъ, не превышающимъ цѣнъ, назначаемыхъ для прочихъ изъ того же склада покупателей.

5. Денежныя воспособленія изъ средствъ казны учрежденіямъ и лицамъ, заключившимъ упомянутыя въ ст. 3 соглашенія и договоры, не должны превышать одной четвертой части всей суммы, зачисляемой долгомъ за покупателями. Означенныя воспособленія могутъ быть отпускаемы немедленно по заключеніи соглашенія или договора, причемъ размѣръ воспособленія опредѣляется въ семъ случаѣ въ соотвѣтствіи съ предположеніями о суммѣ предстоящихъ операций. По сведеніи данныхъ объ операціяхъ за 1909 годъ выданное воспособленіе можетъ быть дополнено до условленнаго въ соотвѣтствіи съ суммою нелогашенныхъ покупателями долговъ размѣра, а излишне полученныя, сверхъ сего размѣра, суммы немедленно должны быть возвращены Главному Управленію Землеустройства и Земледѣлія.

6. Полученныя воспособленія остаются въ пользованіи учрежденій и лицъ, ихъ получившихъ, до окончанія всѣхъ счетовъ съ покупателями по произведеннымъ на основаніи заключеннаго соглашенія операциямъ. По сведеніи всѣхъ расчетовъ по отпуску товаровъ въ кредитъ, изъ означенныхъ восспособленій покрываются всѣ убытки по означенной операци, обусловленные невозможностью безсудимочнаго взысканія долговъ съ покупателей, свободный-же за симъ остатокъ полученныхъ суммъ подлежитъ немедленному возврату въ казну.

7. Денежныя восспособленія на веденіе предусмотрѣнной настоящими правилами операци (ст. 5) выдаются изъ переданной въ завѣдываніе Отдѣла Сельской Экономіи и Сельскохозяйственной Статистики, на основаніи Высочайше утвержденнаго 19 февраля 1909 г. Особаго Журнала Совѣта Министровъ, части кредита по смѣтѣ Департамента Государственныхъ Земельныхъ Имуществъ 1909 г на пособия при землеустройствѣ. Изъ того же источника покрываются всѣ расходы Отдѣла Сельской Экономіи и Сельскохозяйственной Статистики, вызываемые нуждами означенной операци, по



найму и содержанию помещений, приобретению предметов продажи, инвентаря, канцелярских принадлежностей и т. п. и по удовлетворению содержанием и развѣздными деньгами лицъ, приглашаемыхъ для различнаго рода работъ по устройству и веденію вышесказанной операци. Упомянутые расходы производятся на основаніи особыхъ смѣтъ, утверждаемыхъ Главноуправляющимъ Землеустройствомъ и Земледѣліемъ и сообщаемыхъ для свѣдѣнія Государственному Контролю и Министерству Финансовъ.

8. По окончаніи 1909 года Отдѣломъ Сельской Экономіи и Сельско-хозяйственной Статистики составляется отчетъ о движеніи суммъ и о ходѣ операций. Означенный отчетъ дополняется затѣмъ ежегодно всѣми данными за каждый протекшій годъ. По учиненіи полнаго расчета по всѣмъ выданнымъ изъ казны воспособленіямъ составляется окончательный отчетъ по всѣмъ операциамъ. Форма денежнаго отчета и правила счетоводства и отчетности устанавливаются по соглашенію съ Государственнымъ Контролемъ и Министерствомъ Финансовъ.

### *Приложеніе къ статьѣ 3 правилъ.*

#### **Условія выдачи предметныхъ ссудъ для улучшенія землепользованія.**

1. Поименованные въ правилахъ предметы продаются на ссудныхъ основаніяхъ крестьянамъ и лицамъ, по быту своему не отличающимся отъ крестьянъ, по представленіи покупателями доказательствъ въ томъ, что въ личной ихъ собственности состоитъ земельное имущество, размѣрами не превышающее нормы, установленной приложеніемъ къ ст. 54 устава Крестьянскаго Поземельнаго Банка.

2. Отпускъ товаровъ на ссудныхъ основаніяхъ допускается при условіи уплаты покупателями наличными деньгами за полученные орудія, матеріалы или припасы не менѣе 10% ихъ стоимости. Указанный размѣръ доплаты можетъ быть повышаемъ по отдѣльнымъ разрядамъ предметовъ до 25% а въ особыхъ случаяхъ—до 50% о стоимости товара.

3. Общій размѣръ кредита для каждаго покупателя по всѣмъ отпущеннымъ ему предметамъ въ совокупности не долженъ превышать 100 руб.

4. Строительные матеріалы и всѣ сельско-хозяйственныя орудія отпущаются съ разсрочкою платежа на срокъ до трехъ лѣтъ, съ равномѣрнымъ по годамъ погашеніемъ долга; сѣмена же и предметы удобренія выдаются съ условіемъ погашенія не менѣе  $\frac{2}{3}$  разсроченнаго долга въ теченіе года со дня выдачи и остальной  $\frac{1}{3}$  не позже 2 лѣтъ.

5. Въ особо уважительныхъ случаяхъ могутъ быть отпускаемы въ кредитъ сельскохозяйственныя машины и орудія и на сумму болѣе указанной въ ст. 3 настоящихъ правилъ, но во всякомъ случаѣ не выше 300 руб. на заемщика. Означенный отпускъ производится не иначе какъ по постановленію Уѣздной Землеустроительной Комиссіи. При этомъ, по требованію комиссіи, можетъ быть увеличенъ размѣръ указанной въ ст. 2 доплаты изъ собственныхъ средствъ покупателя.

6. Срокъ погашенія долга, превышающаго 100 руб. (ст. 5), можетъ быть продолженъ до восьми лѣтъ, причѣмъ однако-же погасительные взносы должны быть установлены съ такимъ расчетомъ, чтобы первые 100 руб. изъ долга были погашены во всякомъ случаѣ въ теченіе не болѣе трехъ лѣтъ.

7. По отсроченнымъ долгамъ проценты роста могутъ быть взимаемы не болѣе какъ изъ 6% годовыхъ за дѣйствительно остающуюся въ долгу сумму. Начисленные проценты взыскиваются со срочными платежами по погашенію долга.

8. На просроченные платежи взимается пеня по  $\frac{1}{20}$  в мѣсяцъ, которая взыскивается вмѣстѣ съ просроченнымъ платежомъ.

9. Платежи по долгамъ вносятся заемщиками въ сроки, устанавливае-



мые, по соображенію съ хозяйственными и экономическими условіями, обо для каждой мѣстности.

10. Непредусмотрѣнныя настоящими правилами условія отпуска товаровъ, а равно порядокъ производства операций устанавливаются особыми инструкціями, издаваемыми Отдѣломъ Сельской Экономіи и Сельскохозяйственной Статистики, съ утвержденія Главнуправляющаго Землеустройствомъ и Земледѣліемъ.



## Песчаный вопросъ въ Астрах. губ. въ его прошломъ и настоящемъ и желательная постановка его въ будущемъ.

(Продолженіе. См. № 4 „С. О. и Б.“ за 1909 г.).

Теперь, на основаніи изложеннаго, можно будетъ приступить и къ исчисленію суммы, потребной на работы по укрѣпленію песковъ, начиная съ 1909 года. Что касается штатнаго и командировочнаго содержанія, а равно и отчетно-разѣздныхъ денегъ, то останавливаться здѣсь на деталяхъ разсчета не буду, а скажу лишь, что въ виду тяжелыхъ условій службы въ Астраханской губерніи, въ виду значительныхъ неудобствъ въ передвиженіяхъ, разнаго рода лишеній и проч., чины, командируемые на работы по укрѣпленію песковъ, должны быть здѣсь поставлены въ возможно лучшія матеріальныя условія въ сравненіи съ такими же чинами, работающими въ земскихъ губерніяхъ, для того, чтобы на Астраханскихъ пескахъ удерживать возможно дольше дѣльныхъ специалистовъ. Быть можетъ, потребовалось-бы выработать даже особые штаты для чиновъ песчаной партіи, имѣющей работать въ Астраханской губерніи. Въ всякомъ случаѣ, расчетъ чиновъ принадлежитъ къ внутреннему распорядку Главнаго Управленія Землеустройства и Земледѣлія, а со стороны настоящаго совѣщанія потребовалось бы лишь подтвержденіе, какъ необходимости указаннаго мною числа чиновъ вообще, такъ равно и указаніе на желательность возможно лучшей постановки ихъ въ служебныхъ и матеріальномъ отношеніяхъ. Что касается расходовъ на самыя работы и прочія надобности, связанныя съ дѣломъ укрѣпленія песковъ въ губерніи, то эти расходы исчисляются мною слѣдующимъ образомъ.

1) На производство посѣва песчаныхъ травъ въ первые три года на 10-ти тысячахъ десятинахъ ежегодно и въ послѣдующія 7 лѣтъ на площади въ 20 тысячъ десятинъ, считая стоимость сѣмянъ доставку ихъ на мѣсто работъ и самое производство посѣва вкругъ по 5-ти рублей на десятину, потребуется расходъ на 1-ое трехлѣтіе по 50000 рублей въ годъ, а на слѣдующія 7 лѣтъ по 100000 рублей въ годъ.

2) На приобрѣтеніе и доставку шелюги для посадки на площади въ 300 десятинъ . . . . . 3000 р.

3) На заложеніе шелюговыхъ плантацій и другихъ видовъ ихъ, а равно и разныхъ видовъ тополей въ 5-ти отдѣльныхъ мѣстахъ на площади до 20-ти десятинъ каждая, считая стоимость посадочнаго матеріала, работу, охрану, огорожу и проч. по 75-ти на десятину . . . . . 7500 р.

4) На заложеніе трехъ большихъ питомниковъ древесныхъ кустарныхъ и плодовыхъ породъ, считая по 3000 руб. на каждый . . . . . 6000 р.



5) На наемъ стражи всего 60 человекъ, при условіи полученія закрѣпительныхъ участковъ не менѣе 500000 дес., считая жалованье 10 человекъ 420 руб. въ годъ, 30 человекъ по 360 руб. въ годъ и 20 человекъ по 300 рублей въ годъ, потребуется всего . . . . . 21000 р.

6) На постройку 60 домовъ для стражи, считая каждый домъ со всѣми необходимыми хозяйственными постройками въ 1500 р., потребуется въ теченіе 3-хъ лѣтъ ассигнованіе . . . . . 30000 р.

и 7) на отопленіе старжиическихъ домовъ въ первые годы работъ, считая по 80 руб. на домъ . . . . . 2400 р., а всего въ первые три года по 119900 руб. въ годъ, а въ послѣдующія 7 лѣтъ по 139900 рублей въ годъ.

Считая расходъ на личный составъ примѣрно 35000 руб., получимъ, что всего на дѣло укрѣпленія песковъ въ Астраханской губерніи на первое 3-хъ лѣтіе потребуется до 155000, а въ послѣдующія 7 лѣтъ по 175000 р. въ годъ.

Нельзя сказать, чтобы сумма эта была велика по сравненію съ тѣмъ колоссальнымъ объектомъ, какимъ являются пески Астраханской губерніи. Во всякомъ случаѣ, исчисленный расходъ будетъ вполне производительный и дастъ возможность въ самомъ ближайшемъ времени поставить песчаное дѣло въ Астраханской губерніи на подобающую ему высоту\*).

Предполагаемый мною проэктъ организациі работъ по укрѣпленію песковъ въ Астраханской губерніи былъ бы исполонъ и страдалъ бы нѣкоторой односторонностью, если бы онъ ограничился лишь вышеуказаннымъ. Въ Астраханской губерніи существуетъ значительный пробѣлъ въ общественно-хозяйственномъ устройствѣ, это отсутствіе земскихъ учреждений. Отчасти въ силу этого, но, главнымъ образомъ, въ видахъ приданія всему дѣлу, на которое ежегодно будетъ расходоваться довольно большая сумма и съ которымъ будутъ сталкиваться интересы всего населенія края, подобающей ему солидности, необходимо учрежденіе съ одной стороны постоянной комиссіи, а съ другой—годового совѣщанія.

Комиссію по дѣлу укрѣпленія песковъ въ Астраханской губерніи слѣдуетъ учредить для постоянной связи чиновъ, работающихъ по укрѣпленію песковъ съ представителями отъ населенія и учреждений, заинтересованныхъ въ дѣлѣ скрѣпленія песковъ, а равно и для наиболѣе жизненной и отвѣчающей интересамъ населенія дѣятельности означенныхъ чиновъ. Въ составъ постоянной комиссіи должно войти по одному представителю отъ Управленія Государственныхъ Имуществъ, Управленія Калмыцкимъ Народомъ, Временнаго Совѣта по управленію Внутренней Киргизской Ордою, Губернскаго Присутствія, Распорядительнаго Комитета, Общества Сельскаго Хозяйства, Общества Садоводства и Огородничества, далѣе по представителю отъ заинтересованной административной единицы и наконецъ завѣдывающіе работами. Кромѣ того, въ постоянную комиссію съ правомъ совѣщательнаго голоса надлежало бы приглашать и другихъ лицъ, могущихъ своимъ знаніемъ и опытомъ оказывать пользу населенію. Предсѣдателемъ постоянной комиссіи является Начальникъ губерніи, дѣлопроизводство по ней возлагается на завѣдывающаго работами въ губерніи, который вмѣстѣ съ симъ является и главнымъ докладчикомъ. Секретаремъ комиссіи—одинъ изъ присутствующихъ районныхъ завѣдывающихъ. Постоянная комиссія собирается по мѣрѣ надобности и по накопленіи достаточнаго числа вопросовъ. Функціи постоянной комиссіи въ общемъ и главныхъ чертахъ должны составлять:

\* Имѣя въ виду необходимость производства работъ въ Астраханской губерніи на 40 тысячахъ десятинъ слѣдуетъ признать посѣвъ ихъ съ 4-го года работъ на 20-ти тысячахъ десятинъ довольно удовлетворительнымъ и отвѣчающимъ вышеуказаннымъ требованіямъ, вслѣдствіе того, что можно рассчитывать на ежегодное скрѣпленіе песковъ путемъ охраны, наприм., такой же и пожалуй даже нѣсколько большей площади



1) ознакомленіе представителей учреждений и административныхъ единицъ съ положеніемъ песчаного дѣла въ губерніи и его направленіемъ въ данный моментъ, а равно и полученіе отвѣтовъ отъ представителей, разрѣшеніе которыхъ находится въ ихъ компетенціи; 2) выслушаніе пожеланій со стороны представителей и выработка мѣръ къ осуществленію ихъ въ ближайшее время и 3) предварительная разработка и подготовка всѣхъ вопросовъ по дѣлу укрѣпленія песковъ въ губерніи для годового совѣщанія.

Годовое совѣщаніе по дѣлу укрѣпленія песковъ должно имѣть задачей выслушаніе и обсужденіе подробнаго доклада о работахъ предшествоваваго года, оцѣнку ихъ и разсмотрѣніе детальныя предположеній по работамъ на предстоящій годъ и вообще разсмотрѣніе всякаго рода новыхъ вопросовъ, тѣсно связанныхъ съ дѣломъ укрѣпленія песковъ въ губерніи. Годовое совѣщаніе собирается въ срединѣ января каждаго года подъ предсѣдательствомъ начальника губерніи и при участіи слѣдующихъ его членовъ: Губернскаго Предводителя Дворянства, Предсѣдателя Временнаго Совѣта, Управляющаго Государственными Имуществами, Начальнаго 1-го Отдѣленія Казенной Палаты (члена отъ Правительства въ Распорядительномъ Комитѣтѣ), Непремѣннаго Члена Губернскаго Присутствія, Завѣдывающаго Калмыцкимъ Народомъ, Старшаго Члена Войскаго Правленія, Управляющаго Рыбными и Тюленьими Промыслами, Предсѣдателя Общества Сельскаго Хозяйства, Предсѣдателя Общества Садоводства, Ревизора Управленія Государственныхъ Имуществъ, Ревизора Рыбнаго Управленія, Лѣсничаго Нарынскаго лѣсничества, Войскаго Лѣсничаго, Войскаго Агронома, представителя отъ Астраханской желѣзной дороги, Начальника Судходнаго вѣдомства, представителя отъ г. Енотаевска, всѣхъ завѣдывающихъ работами и ихъ помощниковъ. На совѣщаніи необходимо присутствіе завѣдывающаго работами въ разныхъ губерніяхъ Европейской Россіи, который для этого дѣла долженъ командироваться Главнымъ Управленіемъ Землеустройства и Земледѣлія. Кромѣ того на годовое совѣщаніе слѣдуетъ приглашать и другихъ лицъ, которыя могутъ быть полезны въ разработкѣ вопросовъ по укрѣпленію песковъ. Дѣлопроизводство по совѣщанію возлагается на завѣдывающаго работами въ губерніи, а секретарскія обязанности несетъ одинъ изъ завѣдывающихъ районами. Вотъ и все, что я хотѣлъ сказать по поводу постоянной комиссіи и годового совѣщанія, этихъ двухъ новыхъ учреждений, совершенно неизвѣстныхъ лѣснымъ чинамъ, работающимъ въ земскихъ губерніяхъ, такъ какъ ни экономической совѣтъ, ни земское собраніе не могутъ по существу своему и силѣ для спеціальнаго дѣла укрѣпленія песковъ сравняться съ ними.

Выше я уже имѣлъ честь указывать, что предлагаемый мною проектъ организаціи работъ разсчитанъ на примѣненіе его въ ближайшее 10-ти лѣтіе. Составляетъ программу работъ на большій періодъ едва-ли представляется возможнымъ: 1) потому, что песчаный вопросъ является въ основѣ своей вѣчнымъ вопросомъ и пески по природѣ своей должны всегда находиться подъ бдительною опекою государства, 2) какъ вопросъ, тѣсно связанный съ культурой подлежащей области и ея экономического положенія, онъ будетъ постоянно находиться въ стадіи эволюціи, 3) при такомъ живомъ вопросѣ, какимъ является песчаный вопросъ въ Астраханской губерніи, предрѣшать ходъ дѣла на большій періодъ, при полной неподготовленности населенія и неосвѣдомленности общества, при неизбѣжномъ недостаткѣ на первыхъ порахъ солидныхъ техническихъ силъ и при отсутствіи широко поставленныхъ мѣстныхъ изслѣдованій по песчаному дѣлу въ разныхъ частяхъ Астраханской губерніи и проч. представляется совершенно невозможнымъ, чтобы не низвести этотъ вопросъ къ простому формализму и канцеляризму.

Заканчивая свой докладъ, считаю долгомъ указать, что вышеизложен-



нымъ проэктомъ я имѣлъ въ виду намѣтить то направленіе, по которому песчаный вопросъ въ Астраханской губерніи по моему крайнему разумнію могъ бы лучше, легче и скорѣе всего получить поступательное движеніе и неизмѣнное развитіе какъ въширь, такъ и вглубь.

Въ заключеніе позволяю себѣ представить на благоусмотрѣніе уважаемаго совѣщанія нижеслѣдующія положенія своего доклада:

1) Общая площадь летучихъ песковъ Астраханской губерніи равняется примѣрно 4-мъ милліонамъ десятинамъ съ ежегоднымъ приростомъ около 40 тысячъ десятинамъ, поэтому площадь ежегодныхъ закрѣпительныхъ работъ должна составлять не менѣе 40 тысячъ десятинамъ.

2) Закрѣпленіе песковъ Астраханской губерніи должно одновременно вестись двумя путями: непосредственными работами и установленіемъ дѣйствительной охраны.

3) Оба предыдущія положенія могутъ быть достигнуты лишь при условіи отвода подъ закрѣпленіе участковъ возможно значительной площади.

Съ перваго же года работъ должно быть отведено.

а) въ Киргизской степи, въ 1-мъ и 2-мъ Приморскихъ округахъ, не менѣе чѣмъ по 150 тысячъ десятинамъ въ каждомъ и въ остальныхъ частяхъ нѣсколько участковъ общео площадью не менѣе 100 тысячъ десятинамъ,

б) въ Калмыцкой степи 100 тысячъ десятинамъ на Хошеутовской оброчной статьѣ и до 40 тысячъ десятинамъ отдѣльными участками въ разныхъ улусахъ. Кромѣ того, на пескахъ Казачьяго Войска образовать особое лѣсничество.

4) Единовременно работы по укрѣпленію могутъ вестись и на небольшихъ площадяхъ.

5) Закрѣпленіе песковъ ведется по соглашенію съ владѣльцами и въ зависимости отъ мѣстныхъ условій.

6) Закрѣпительныя работы производятся на нижеслѣдующихъ условіяхъ:

а) Участіе песковладѣльцевъ въ работахъ обязательное, оно должно выражаться: 1) при небольшихъ участкахъ ассигнованіемъ денежныхъ средствъ на производство работъ и охрану ихъ, 2) при крупныхъ участкахъ или ежегоднымъ ассигнованіемъ опредѣленныхъ средствъ со времени приступа къ работамъ и впредь до ихъ окончанія, или отчисленіемъ со времени начала эксплуатаціи извѣстнаго % отъ выручаемой суммы на расширеніе работъ.

б) Казна участвуетъ: 1) при небольшихъ площадяхъ предоставленіемъ техническаго руководства и культурнаго матеріала и 2) при крупныхъ площадяхъ денежнымъ ассигнованіемъ на производство работъ и охрану.

7) Крупные закрѣпительныя участки, съ установленною на нихъ за счетъ казны охраною, эксплуатируются при первой возможности, причемъ, если песковладѣльцы принимаютъ денежное участіе въ работахъ съ самаго начала ихъ, то характеръ эксплуатаціи, ея финансовая сторона и весь порядокъ пользования устанавливается немедленно по соглашенію съ песковладѣльцами, при всѣхъ же прочихъ условіяхъ характеръ эксплуатаціи и проч. опредѣляется постоянной комиссіею (см. пун. 9-ый).

8) По окончаніи закрѣпительной кампаніи отведенныя участки возвращаются своимъ владѣльцамъ.

9) Для разработки разныхъ текущихъ вопросовъ, связанныхъ съ дѣломъ укрѣпленія песковъ, учреждается Постоянная Комиссія. Предсѣдатель — Начальникъ губерніи. Члены — представители различныхъ заинтересованныхъ учреждений и лица, вѣдающія дѣло укрѣпленія.

10) Учреждается Очередное Годовое Совѣщаніе по дѣлу укрѣпленія песковъ подъ предсѣдательствомъ Начальника губерніи.



- 11) Руководство работами ведется особою партиєю лѣсныхъ чиновъ, командированныхъ въ губернію на все время работъ.
- 12) Участіе казны съ 1909 года должно выражаться:
- а) въ откомандированіи на закрѣпительныя работы 6 завѣдывающихъ и б) въ отпускѣ на ближайшее трехлѣтіе по 155 тысячъ рублей ежегодно и на слѣдующія за симъ 7 лѣтъ работъ по 175 тысячъ рублей въ годъ.
- (Продолженіе слѣдуетъ).



## Мѣстные вопросы садоводства и помощь, какую могутъ оказать показательныя садовыя станціи.

Совокупность климатическихъ, почвенныхъ, торговыхъ, экономическихъ и многихъ другихъ особенностей опредѣляетъ характеръ хозяйства данной мѣстности и тѣ или другія обязательныя основы распланировокъ и приѣмовъ сельско-хозяйственныхъ культуръ. Такъ какъ указанные факторы весьма сильно разнятся, то сообразно съ этимъ измѣняются, иногда очень рѣзко, и основы культуръ; онѣ могутъ быть даже совершенно противоположны принятымъ въ другомъ, хотя-бы заслужившемъ всемірную извѣстность, районѣ. Положеніе это стало общимъ мѣстомъ и разногласій не вызываетъ. Тѣмъ не менѣе въ практикѣ оно долго и грубо забывалось, а мѣстный народный опытъ, который, вѣками приспособляясь къ дѣлу, глубоко всего отражаетъ особенности края, упорно игнорировался. Ф. М. Анишкевичъ въ своей книгѣ „Садоводство въ связи съ климатическими и культурными условіями“ въ видѣ иллюстраціи этой забывчивости и игнорированія описалъ печальную судьбу, повидимому, хорошо начатыхъ многихъ русскихъ садовыхъ хозяйствъ, рассчитанныхъ на образцовость. Руководители хозяйствъ, увлекшись блестящими результатами западныхъ просвѣщенныхъ садоводовъ и упуская изъ виду мѣстныя особенности, цѣлостью примѣняли у себя западно-европейскіе культурные приемы и въ концѣ-концовъ пасовали даже предъ скромными результатами, которые получали мѣстные хозяева, дешево, безхитростно и, пожалуй, рутинно ведшіе свое дѣло.

Въ этомъ-же сочиненіи объяснено, что американцы, изучавшіе плододоводство европейскихъ государствъ, болѣе поучительнаго для себя нашли не у западниковъ, а въ Россіи, хотя западъ имѣлъ полную возможность похвалиться своими успѣхами и учеными приобрѣтеніями въ области садовыхъ знаній. „Въ Сѣверно-Американскихъ Соединенныхъ Штатахъ, говоритъ Анишкевичъ, еще во второй половинѣ прошлаго столѣтія практиковалась германская штамбовая культура и такъ-же неудачно, какъ и у насъ. Но когда американцы ознакомились на мѣстѣ съ русскимъ садоводствомъ и въ частности съ наиболѣе подходящей къ ихъ климату низкоствольной культурой Поволжья, и распространили ее у себя, то въ короткое время ихъ промышленное садоводство опередило всѣ прочія страны міра“ (стр. 19).

Итакъ, низкоствольная и даже кустовая форма, по мнѣнію Анишкевича, составляетъ весьма важное условіе успѣха нашего плододоводства. Однакожъ, это мнѣніе раздѣляютъ не всѣ наши спеціалисты и, напр., кустообразную форму деревьевъ нѣкоторые относятъ къ проявленію невѣжества. Слѣдовательно, является необходимость выяснить этотъ вопросъ.



Тотъ-же Анишкевичъ отстаиваетъ необходимость тѣсной посадки деревьевъ. Рекомендуемая знаменитымъ нѣмецкимъ плодоводомъ Гоше шести, пяти и четырехсаженныя разстоянія дерева отъ дерева въ нашихъ условіяхъ непримѣнимы. Разстоянія посадокъ должны колебаться въ предѣлахъ отъ 12 до 9 и менѣе аршинъ, больше или меньше въ зависимости отъ породы и сорта деревьевъ. Такъ какъ въ этомъ вопросѣ существуютъ большія разногласія, то очевидно, что онъ также требуетъ опытнаго изслѣдованія.

Намъ извѣстны многіе культурные приемы ухода за растеніями, извѣстны результаты, которые они даютъ въ мѣстностяхъ, гдѣ эти способы примѣняются. Но увѣренности, что эти приемы дадутъ столь-же хорошіе, а не противоположные результаты, у насъ нѣтъ, да часто и не можетъ быть. Чтобы получить вѣрное знаніе, необходимы опытные изслѣдованія, которыя только и могутъ выяснитъ настоящую цѣну извѣстнаго способа ухода или приема въ нашихъ условіяхъ. Такихъ спорныхъ вопросовъ, помимо вышеупомянутыхъ, очень много. Для разрѣшенія ихъ иногда требуется много времени, труда и точныхъ подсчетовъ. Значеніе формовыхъ деревьевъ у насъ еще совершенно не выяснено. Важность того или другого способа обработки почвы, рыхленій или нерыхленій, значеніе и выполненіе плантажей, распашекъ, ухода за почвами, при нашихъ условіяхъ климата и хозяйствованія, также очень мало освѣщены. Весьма существенный вопросъ объ искусственныхъ удобреніяхъ почти не разрабатывался и не примѣнялся, несмотря на его первостепенное экономическое значеніе. Въ связи съ этимъ у насъ настолько мало выяснены вопросы о причинахъ неурожайности урожаевъ плодовыхъ деревьевъ, что періодичность ихъ признается за явленіе нормальное.

Культура плодовыхъ деревьевъ на слаборослыхъ подвояхъ пріобрѣтаетъ все большее значеніе и распространеніе. Изученіе культуры карликовъ является поэтому однимъ изъ условій успѣха плодоводства, рассчитывающаго на вывозную торговлю. Слѣдовательно, и нашъ край долженъ обратить серьезное вниманіе на это новое, обещающее большую будущность, дѣло промышленнаго плодоводства.

Астраханское виноградарство сложилось самобытно подъ давленіемъ поправокъ, принудительно внесившихся совокупностью особенностей климата, топографіи и требованіями рынковъ Поволжья и столицъ. Поэтому мѣстная культура хорошо приспособлена къ отраженію невыгодныхъ климатическихъ вліяній на виноградную лозу. И однакожъ и въ этой садовой отрасли имѣется много неразрѣшенныхъ очередныхъ вопросовъ. Укажемъ на нѣкоторые изъ нихъ: требуется выяснитъ, какіе кусты имѣютъ болѣе промышленную будущность, одно-или двусторонніе? Какъ лучше разводить эти кусты, въ одинъ или нѣсколько стволовъ?—Какъ слѣдуетъ вести прощипку: такъ-ли, какъ это дѣлаютъ астраханцы, или—какъ начинаютъ дѣлать нѣкоторые черепашинцы? Почему астраханскіе пригородные сады менѣе урожайны, чѣмъ черепашинскіе?—Какимъ образомъ устраивать подвязочную систему: попржнему, или такъ, какъ это дѣлаетъ теперь М. И. Гаранинъ на Черепашѣ и др.? Если лучше имѣть одноствольный, а не многоствольный кустъ, то не слѣдуетъ-ли выработать особаго приема для выведенія *правильнаго астраханскаго* куста, въ виду необходимости сгибанія и закрытія виноградника на зиму?—Какая обрѣзка (или чистка), по условіямъ мѣстной культуры, должна быть признана наиболѣе правильной?—Окончательно-ли, наконецъ, рѣшенъ вопросъ о мѣстномъ сортиментѣ винограда?..

По каждому изъ этихъ вопросовъ истый виноградарь астраханецъ или черепашинецъ многое можетъ сказать. Но вмѣстѣ съ этимъ можно быть увѣреннымъ, что и опытнѣйшіе изъ нихъ не смогутъ отвѣтить на-



столько обоснованно, чтобы нельзя было сдѣлать вѣское возраженіе. А если такъ, то во всѣхъ этихъ вопросахъ важно разобраться. Это и должно составить задачу мѣстной опытной станціи по виноградарству.

Однакожь, далеко не всѣ вопросы такой сложности. Имѣется много немаловажныхъ задачъ, которыя не такъ трудно рѣшить, если поставить цѣлью одно только изслѣдованіе. Цѣлая серія вопросовъ объ условіяхъ прививки, стратификаціи, размноженія, орошенія, распланировки, посадки, многихъ приѣмовъ ухода, наконецъ—опыты по борьбѣ съ вредителями, и изученіе сортимента плодовъ и овощей,—все это должно составить необходимую задачу столько-же опытныхъ садовыхъ станціи, сколько и показательныхъ садовъ. Относительно сложныхъ вопросовъ первой категоріи надо сказать, что они также могутъ быть предметомъ разработки показательныхъ станціи, хотя и не во всемъ объемѣ, а въ частяхъ.

Въ какого-же рода станціяхъ нуждается нашъ край, чтобы не только вытравлять рутинные, утратившіе смыслъ и значеніе способы культуры, но и обезпечить правильно-поступательное развитіе садовыхъ знаній и техники?

Станціи могутъ быть показательныя и опытыя. Задача первыхъ заключается въ томъ, чтобы служить образцомъ мѣстнаго хозяйствованія въ отношеніи техники ухода, распланировки и подбора сортовъ. Поэтому эти сады могутъ также называться образцовыми. Въ основу показательныхъ садовъ долженъ лечь максимумъ болѣе или менѣе бесспорныхъ положеній, испытанныхъ садоводами если не этого, то, по крайней мѣрѣ, ближайшихъ районовъ. Введеніе, не какъ опытовъ, а какъ должнаго, всякаго рода новшествъ, такъ называемыхъ послѣднихъ словъ науки, должно быть отклоняемо до тѣхъ поръ, пока рациональность ихъ и пригодность для данной мѣстности не будетъ доказана другого рода учрежденіями—опытными станціями.

Опытныя станціи имѣютъ широкій просторъ въ постановкѣ опытовъ, во 1-хъ, по разрѣшенію спорныхъ мѣстныхъ вопросовъ и, во 2-хъ, по примѣненію наиболѣе интересныхъ и важныхъ открытій садовой науки.

Однакожь, чистые типы показательныхъ или опытныхъ станціи, помимо трудности или нетрудности ихъ организаціи, едва-ли желательны. Прежде всего образцовый садъ долженъ-бы быть заложень на чисто коммерческихъ соображеніяхъ, т. е. ограничиться наиболѣе выгодной для района культурой и небольшимъ сортиментомъ. Но въ интересахъ „показательности“ эти соображенія должны отойти на второй планъ предъ задачей дать учебный матеріалъ не для одной, а для нѣсколькихъ важнѣйшихъ садовыхъ отраслей района. Здѣсь д. б. показательный участочекъ не только по плодоводству, но, положимъ, виноградарству, огородничеству, ягоднымъ культурамъ и т. д.

Затѣмъ, показательныя сады должны служить образцомъ, въ нихъ сортиментъ долженъ быть ограниченъ, а обработка почвы и уходъ—опредѣленны. Но категорическое исключеніе опытовъ не можетъ быть оправдано. Какъ образцовый садъ онъ можетъ быть и потеряетъ, но какъ показательная станція онъ несомнѣнно выиграетъ, если, напр., на вѣткѣ одного изъ маточныхъ деревьевъ трехъ или двухъ сортовъ яблокъ, имѣющихся въ образцовомъ саду, будетъ привитъ какой-нибудь новый сортъ, уже получившій большую, почти бесспорную славу, но пока въ районѣ расположенія сада еще не испытанный. Точно также полезно будетъ испытать какой-нибудь новый сортъ распространяющагося овоща, скажемъ, огурца, помидоръ, капусты и проч. Можно также сдѣлать опыты съ новыми способами прививки, орошенія, опыты съ удобреніемъ и т. д. Въ томъ случаѣ, если вопросъ назрѣлъ и не терпитъ отлагательства, а мѣстнаго опыта къ правильному рѣшенію задачи не имѣется, такіе опыты, особенно



если они единичны и по своей несложности доступны правильной постановкѣ и оцѣнкѣ,—не только желательны, но и безспорно необходимы.

Допущеніе въ образцовыхъ или показательныхъ садахъ производствъ опытовъ можетъ основываться на тѣхъ соображеніяхъ, что, во 1-хъ, не всякіе опыты требуютъ всеоружія научной обстановки и исключительныхъ экспериментальныхъ условий изоляціи и вычисленій со взвѣшиваніями, измѣреніями, химическими, механическими и иными анализами. Что это такъ, это видно изъ того, что такіе несложные, но иногда очень важные по своимъ практическимъ результатамъ опыты сплошь и рядомъ производятся простыми садоводами, хотя ихъ давить недосугъ, недостатки и малая освѣдомленность. Они, напр., путемъ опыта дошли, что одинъ сортъ винограда достаточно полить разъ въ лѣто, а другой необходимо 6—8 разъ; что для ранней выгонки тепличныхъ овощей нужны извѣстный воздухъ въ отношеніи влажности и чистоты и температура, разная для каждаго рода и даже неодинаковая для разныхъ сортовъ одного и того-же сорта овоща и т. д. Тотъ, кто работалъ въ теплицахъ, всегда можетъ указать на десятки собственныхъ, иногда очень удачныхъ, опытовъ-приспособленій для достиженія желаемыхъ результатовъ. Надо вообще замѣтить, что производство опытовъ не всегда страшно дорого и не всегда страшно трудно, чтобы ихъ нельзя было производить безъ сложнаго и дорогого арсенала ученыхъ приспособленій и строго научныхъ методовъ изслѣдованія.

Во 2-хъ, не всякіе опыты, имѣющіе мѣстный интересъ, настолько важны, чтобы ихъ можно было предоставить только опытнымъ станціямъ. Напр., извѣстный сортъ яблони, винограда или груши отличается завѣдуемой урожайностью, но въ районѣ вліянія показательнаго сада онъ почему-либо оказался неурожайнымъ. Очевидно, что въ данномъ случаѣ причина неурожайности заключается въ особенностяхъ мѣстныхъ почвенныхъ или другихъ условий и выясненіе вопроса возможно и интересно прежде всего мѣстнымъ силамъ, хотя-бы и съ помощью совѣтовъ опытной станціи. Иногда можетъ быть, что опытная станція не въ состояніи взять на себя трудъ изслѣдованія даже при несомнѣнной важности вопроса, вслѣдствіе того, что она не можетъ обставить опытъ необходимыми условіями. Напр., опытная станція не располагаетъ той почвой, какую имѣетъ другой районъ; имѣетъ большее или меньшее количество осадковъ, которое исключаетъ правильность постановки опытовъ.—Можетъ быть такой слухъ. Въ районѣ расположенія показательнаго сада имѣетъ большое значеніе ягодная культура. Появился новый сортъ, сильно распространяющійся и рекомендуемый. Конечно, показательный садъ можетъ на себя взять трудъ испытанія этого новаго одного сорта. Но если вопросъ касается испытанія не одного, а десятковъ новыхъ сортовъ разныхъ плодовъ, то это уже всецѣло задача опытной, а не показательной станціи.

Въ 3-хъ, предполагается, что показательный садъ въ основу своихъ распланировокъ и способовъ ухода за растеніями долженъ поставить испытанные приемы, дающіе въ данномъ районѣ лучшіе результаты. Это такъ. Но признаніе со стороны спеціалиста или даже коллегіи спеціалистовъ того, что извѣстные культурные приемы ухода являются болѣе вѣрными для данной мѣстности, все-таки во многихъ случаяхъ не даютъ полной гарантіи, что признаніе это правильно. Это видно хотя-бы изъ той противорѣчивости, какую можно встрѣтить въ учебникахъ, составленныхъ разными авторитетами-спеціалистами. Да и мѣстные спеціалисты очень часто не сходятся въ сужденіяхъ по многимъ, повидимому, безспорнымъ вопросамъ. Слѣдовательно, понятіе „болѣе правильная распланировка“, „правильный уходъ“ должно признаваться условно и, слѣдовательно, показательный садъ въ цѣломъ и частяхъ представляетъ собою все-таки



„опыты“. Въ сравненіи съ иными основами распланировки и ухода онъ, какъ опытъ, можетъ дать положительныя или отрицательныя указанія.

Итакъ, показательные или образцовые сады безъ ущерба для дѣла не могутъ исключить изъ своей программы производства нѣкоторыхъ опытовъ, выдвигаемыхъ требованіями мѣстнаго хозяйства и указаніями садовой техники и науки. И затѣмъ, въ конечномъ результатѣ, они все-таки представляютъ опытные сады въ отношеніи окружающихъ ихъ садовъ, культивируемыхъ на иныхъ основахъ.

Дѣятельность показательныхъ или образцовыхъ садовъ тѣсно, можно сказать, нераздѣльно связана съ дѣятельностью инструкторовъ. Лучшей помощи, чѣмъ образцовые сады съ наглядно практическими указаніями и конкретными разъясненіями, едва-ли можно желать. Дѣятельность инструктора, пока она вращается въ сферѣ словесныхъ совѣтовъ, малопонятна и малоубѣдительна. Она можетъ быть продуктивной, а помощь населенію полной и существенной только при возможности нагляднаго демонстраціоннаго результатовъ пропагандируемыхъ культурныхъ приѣмовъ въ образцовыхъ садахъ, находящихся въ завѣдываніи самого инструктора. Къ этому заключенію пришелъ Одесскій съѣздъ виноградарей 1907 г., участникомъ котораго мнѣ пришлось быть. На съѣздѣ объ условіяхъ инструкторской дѣятельности въ связи съ опытными и показательными станціями было заслушано и обсуждено шесть докладовъ, и намъ думается, что заключеніе, къ которому пришелъ съѣздъ, правдиво и жизненно.

Чтобы показать тѣсную связь инструкторской дѣятельности съ задачами образцоваго сада, придется сказать два слова объ условіяхъ дѣятельности инструкторовъ. Последнюю часто сравниваютъ съ обязанностями народнаго учителя. А если это такъ, то менѣе всего допустимо отсутствіе въ распоряженіи инструктора наглядныхъ пособій, столь-же необходимыхъ инструктору, какъ и учителю. Такимъ нагляднымъ пособіемъ, какъ для химиковъ лабораторіи, для докторовъ кабинеты и клиники, для священниковъ церкви, для инструктора долженъ служить показательный, онъ же образцовый, онъ же инструкторскій садъ.

Прежде всего при наличности сада инструкторъ не будетъ уже только теоретикомъ, но и практикомъ. Съ цѣлью провѣрки практической цѣнности своихъ знаній онъ долженъ будетъ въ этомъ саду работать самолично съ своимъ помощникомъ, простымъ рабочимъ. Чтобы работа эта была не въ тягость и производилась не за страхъ или платоническихъ умозрѣній, доходъ отъ сада долженъ поступать въ пользу инструктора и его помощника. Т. е. надо, чтобы инструкторъ въ своемъ нелегкомъ трудѣ видѣлъ для себя матеріальный интересъ, наиболѣе сильный стимулъ къ тому, чтобы заинтересоваться и сродниться съ дѣломъ. Несомнѣнно, что садовая работа должна оказать самое благотворное, освѣжающее вліяніе на знаніе и опытъ инструктора. Важно, что при этомъ отпадутъ иногда справедливыя упреки инструктору, что онъ — бѣлоручка, а его бесѣды примуть болѣе практической характеръ.

Садъ инструкторскій не долженъ быть большимъ, какъ не бываютъ большими крестьянскіе сады. Онъ долженъ имѣть не болѣе  $3\frac{1}{4}$  или  $1\frac{1}{2}$  десятины пространства. Но зато этотъ садъ долженъ рѣзко выдѣляться изъ среды окружающихъ крестьянскихъ садовъ уходомъ, обработкой, чистотой, а главнымъ образомъ — отсутствіемъ вредителей и заболѣваній.

Приемы, неиспытанные практикой и опыты, неоправдываемые насущной потребностью, во 1-хъ, какъ вызывающіе излишніе расходы, и во 2-хъ, какъ способные при неудачѣ дискредитировать дѣло въ глазахъ населенія, не должны имѣть мѣста въ показательномъ инструкторскомъ саду.



Только при этих условиях они явятся могучими средствами для широкой популяризации среди населения правильных приемов культуры.

Съ другой стороны состояние и степень благополучия инструкторского сада (если онъ находится въ нормальныхъ въ отношеніи почвы, орошенія и защиты отъ внѣшнихъ причинъ условіяхъ) можетъ служить мѣриломъ знаній и опытности инструктора. Ибо, надо правду сказать, что можно думать о практическихъ знаніяхъ самого инструктора, если находящійся въ его завѣдываніи садъ — неблагополученъ?

Заранѣе опредѣлить размѣръ отдѣльныхъ частей показательнаго сада нельзя, ибо это будетъ зависѣть отъ значенія той или другой садовой отрасли въ районѣ вліянія показательнаго сада. Но все-таки этотъ садъ долженъ имѣть въ нашемъ краѣ отдѣленія: плодовыхъ деревьевъ, виноградника, ягодныхъ кустарниковъ, небольшого питомника и также небольшого огорода. Примѣрное распределеніе отдѣловъ въ образцовомъ саду сдѣлано инструкторомъ П. Н. Растегаевымъ, планъ коего экспонировался въ научномъ отдѣлѣ выставки прошлаго года.

Помимо значенія образцоваго сада, какъ показательнаго, онъ отчасти можетъ удовлетворять острую нужду въ посадочномъ и прививочномъ матеріалѣ изъ питомника и маточнаго сада. О той роли, какую можетъ играть показательный садъ въ опытномъ выясненіи разныхъ неотложныхъ и важныхъ вопросовъ, выше уже говорилось.

Показательный садъ съ большимъ успѣхомъ можетъ выполнить роль помологическаго разсадника — станціи, хотя конечно въ испытаніи наиболѣе важныхъ сортовъ. Извѣстный помологъ Обердикъ на одномъ деревѣ привилъ 300 лучшихъ сортовъ яблокъ германіи. Это, конечно, много. Но ничто не мѣшаетъ инструктору на одномъ и томъ-же деревѣ (которыхъ у него могутъ быть всего не менѣе трехъ десятковъ) привить 30 лучшихъ сортовъ яблокъ и столько-же (хотя это будетъ ужъ роскошь, ибо хорошихъ сортовъ грушъ не такъ много) на другомъ грушевомъ деревѣ сорта грушъ.

Какими знаніями долженъ обладать завѣдующій образцовымъ или показательнымъ садомъ?

Прежде всего онъ долженъ хорошо ознакомиться съ мѣстными климатическими условіями. Затѣмъ онъ долженъ внимательно изучить условія и технику ухода за почвой и растеніями съ точки зрѣнія тѣхъ особенностей климата, которыми характеризуется данный районъ. Если принять эти два требованія, то нельзя не согласиться, что такимъ лицомъ, имѣющимъ возможность въ полномѣрнѣе изучить главнѣйшія мѣстныя особенности культуры, является инструкторъ. Онъ, въ силу своего положенія, легко можетъ въ бесѣдахъ съ болѣе свѣдущими мѣстными садоводами выяснить суть тѣхъ факторовъ, отъ которыхъ зависитъ успѣхъ культуры. Если эти свѣдѣнія онъ систематизируетъ и сумѣетъ объяснить (а въ этомъ ему помогутъ сами свѣдущіе старожилы-садоводы), то въ дальнѣйшемъ, призывавъ на помощь свою специальную подготовку, онъ въ состояніи будетъ ориентироваться во многихъ деталяхъ ухода за почвой и растеніями, отъ выполненія которыхъ въ большой степени зависитъ успѣхъ дѣла. Слѣдовательно, тотъ „максимумъ болѣе или менѣе безспорныхъ основъ планировки и техники культуры, испытанныхъ и принятыхъ мѣстными садоводами“, максимумъ, который долженъ лечь въ основу устройства и веденія показательныхъ садовъ, доступенъ для усвоенія скорѣе и легче всего инструктору. Поэтому наиболѣе желательнымъ завѣдующимъ показательнаго сада и долженъ быть инструкторъ, особенно если за нимъ уже имѣется мѣстная практика.

Съ другой стороны выше мы отстаивали, что дѣятельность инструктора безъ показательнаго сада не можетъ быть продуктивной.



Естественно послѣ этого, чтобы показательные сады были устроены въ инструкторскихъ пунктахъ (являющихся вмѣстѣ и центрами развитія садоводства) и чтобы завѣдываніе этими садами было предоставлено инструкторамъ садоводства.

Разъ рѣшено, что безъ показательнаго сада дѣятельность инструктора не можетъ быть что продуктивной, лучшимъ завѣдующимъ показательнаго сада можетъ быть инструкторъ, то можно было-бы и не останавливаться на вопросѣ о совмѣщеніи обязанностей инструктора и завѣдующаго образцовымъ садомъ, тѣмъ болѣе, что, какъ упомянуто выше, Одесскій съѣздъ такое совмѣщеніе призналъ даже желательнымъ.

Однакожь, къ разъясненіямъ этого вопроса, которыя были высказаны раньше, надо еще присоединить два слова.

Можно бы думать, что инструктору некогда будетъ развѣзжать, если онъ будетъ завѣдывать садомъ.

Въ образцовомъ саду всегда будетъ надежное, заинтересованное въ дѣлѣ лицо, помощникъ завѣдующаго, который и будетъ выполнять очередныя работы. Слѣдовательно, завѣдываніе садомъ не можетъ связать инструктора въ развѣздахъ. Во-вторыхъ, задача инструктора при показательномъ садѣ весьма сильно упростится и облегчится. Большую часть совѣтовъ онъ можетъ давать наглядно въ завѣдуемомъ имъ саду, иногда съ полной картиной начала и конца результатовъ рекомендуемыхъ имъ приемовъ ухода, воспитанія растений или размноженія. Можно поэтому думать, что при такихъ условіяхъ нисколько не потеряетъ кліентъ, а инструкторъ избавится отъ излишнихъ развѣздовъ и потери времени. Конечно, когда требуется совѣтъ или указанія дать на мѣстѣ, то инструкторъ не откажется отъ поѣздки.

Не перечисляя всѣхъ доводовъ въ пользу необходимости инструкторскихъ садовъ, слѣдуетъ обратить вниманіе на слѣдующее обстоятельство. — Инструктора об-ва, которыхъ намъ и приходится имѣть въ виду, обезпечены довольно слабо и непрочно. Младшій инструкторъ имѣетъ 600 р. безъ квартиры. Очевидно, что на такое мѣсто онъ можетъ смотрѣть, какъ на переходную ступень. Если же и на это разсчитывать трудно, то исполненіе обязанностей можетъ обратиться въ отписку и формализмъ. Можно думать, что квартира, свой дворъ, садъ, въ который вкладывается трудъ и духовныя силы, наконецъ нѣкоторый заработокъ отъ сада,—будутъ въ состояніи прикрѣпить инструктора къ мѣсту и привязаться къ своему труду и обязанностямъ. Если эти соображенія дѣйствительны, если такимъ образомъ инструкторъ будетъ сознательно и непринужденно относиться къ своему дѣлу, то тогда и только тогда институтъ инструкторовъ можетъ быть дѣйствительно полезнымъ населенію. При другихъ условіяхъ дѣятельность инструктора будетъ носить характеръ формализма и беспочвенности.

Итакъ, мы думаемъ, что населенію прежде всего нужны показательные сады. Ихъ должно быть много, но не менѣе того, сколько имѣется уѣздныхъ инструкторовъ. Завѣдываніе этимъ садомъ должно быть поручено инструктору и его помощнику, который можетъ назначаться изъ окончившихъ учениковъ школы. Это будетъ по примѣру Франціи, гдѣ также дѣлая сѣтъ образцовыхъ садовъ, завѣдываніе коими также предоставляется только двумъ лицамъ—завѣдующему и помощнику.

Намъ, надо полагать, трудно угоняться за Франціей, страной, занимающей по степени и совершенству развитія виноградарства и плодородства (а не по размѣрамъ) первое въ мірѣ мѣсто. Тѣмъ не менѣе, устроивъ въ инструкторскихъ пунктахъ показательные сады, край нашъ, вѣроятно, пойдетъ по тому необходимому пути долголѣтнихъ опытовъ и изслѣдованій, по которому идетъ Франція.



Первой ближайшей, доступной и болѣе убѣдительною инстанціей, откуда населеніе должно черпать руководящіе мотивы для улучшенія своихъ садовыхъ хозяйствъ, должны быть образцовыя показательныя инструкторскія сады съ нѣкоторыми функціями, какъ было сказано выше, опытныхъ садовыхъ станцій. Но ограничиться только показательными станціями цѣль край не можетъ. Онъ долженъ имѣть центральную объединяющую опытную станцію. Показательныя станціи открываютъ перспективы лучшихъ формъ хозяйствованія для неправильныхъ и ординарныхъ мѣстныхъ хозяйствъ, опытыя подготавливаютъ почву для совершенствованія показательныхъ станцій. Разница въ задачахъ и цѣляхъ между тѣми и другими станціями—ясная: показательныя популяризируютъ приемы и знанія, только провѣренныя опытомъ, опытыя же, исходя отъ тѣхъ же самыхъ основъ культуры, что и показательныя, т. е. отъ максимума провѣренныхъ и испытанныхъ положеній, испытываютъ знанія и открытія садовой науки и изучаютъ вновь возникающіе вопросы. Иначе говоря, показательныя станціи это училища, преподающія грамоту, опытыя станціи—академіи, двигающія науку.

Объ опытныхъ станціяхъ, ихъ задачахъ и организаціи слѣдуетъ говорить особо. Конечно, эти станціи должны быть лучше обставлены средствами и силами. Но мы думаемъ все-таки, что если не задаваться излишне широкими и непосильно трудными вопросами, разрѣшеніе коихъ должно быть предоставлено центральнымъ сельско-хозяйственнымъ высшимъ учебнымъ заведеніямъ и институтамъ, то и учрежденіе для насъ опытной станціи окажется столь-же возможнымъ, насколько она является необходимой.

При устройствѣ инструкторскихъ показательныхъ садовъ денежный вопросъ разрѣшается съ большою легкостью, чѣмъ при изысканіи средствъ на оборудованіе и содержаніе опытныхъ станцій. Содержаніе завѣдующихъ показательными садами ложится на мѣстные средства и они уже имѣются. Земельный участокъ также можетъ быть отведенъ при каждомъ инструкторскомъ пунктѣ. Уже теперь нѣкоторыя уѣздныя городскія управленія самостоятельно отводятъ такіе участки. Остается изыскать средства на единовременные расходы и на содержаніе помощника Завѣдующаго. Но эти расходы на четыре станціи можно считать небольшими. Потребуется единовременная затрата на каждый пунктъ въ 1500 руб. и ежегодный расходъ по 400 руб., всего на четыре станціи единовременно 6000 руб. и 1600 р. ежегодно. Средства эти нельзя признать значительными, если принять во вниманіе то несомнѣнно огромное значеніе, которое должны имѣть сады въ вопросѣ правильнаго, промышленнаго и широкаго развитія всѣхъ отраслей интенсивныхъ садовыхъ культуръ.

Комбинація плана хозяйства образцоваго сада можетъ быть различна въ зависимости отъ значенія и развитія мѣстныхъ культуръ. Мы предлагаемъ жили-бы такое примѣрное распредѣленіе отдѣловъ сада: 1/10 десятъ виноградникомъ, 3/8 подъ плодовымъ садомъ съ ягодными кустарниками и 1/4—подъ питомникомъ (3/8 десятъ.) и огородомъ (5/8) — всего 3/4 десятъ.

А. Фортунатовъ.

## ПРОТОКОЛЬ

Учредительнаго Собранія Отдѣла Астраханскаго Общества Садоводства, Огородничества и Полеводства въ г. Красномъ-Яру, Астраханской губерніи, 1909 года 30 марта.

Собраніе происходило въ помѣщеніи Городской Управы.  
Присутствовали: М. М. Шведовъ, В. Г. Переспѣловъ, Х. С. Соколовъ,



К. Е. Ключаревъ, свящ. Р. Я. Романовъ, свящ. Г. М. Переспѣловъ, В. А. Синельниковъ, Г. А. Ларинъ, М. А. Сергѣевъ, В. В. Боковъ, М. В. Лебедевъ, Г. Э. Кульгави, С. Э. Кульгави, И. А. Поповъ, В. И. Поповъ, И. М. Смирновъ, Э. О. Чариковъ, В. С. Афанасьевъ, В. И. Игнатьевъ, Н. А. Ветлугинъ, И. Н. Старцевъ, В. В. Гавриловъ, Н. Г. Трисоноговъ, Э. И. Долгополовъ, А. А. Мамутовъ, А. Г. Трисоноговъ, Г. В. Анисимовъ, М. Э. Графовъ, Н. В. Тутариновъ, Л. Б. Эльтековъ, Е. М. Антоненко, Шахмарданъ Абд. Идрисовъ, А. А. Копейкинъ, П. Е. Стуколовъ, Э. Е. Стуколовъ, Н. С. Гавриловъ, П. А. Дмитриевъ, К. И. Безшапошниковъ, А. А. Саговъ, Н. Г. Дюютовъ, И. М. Ефимовскій, П. И. Грачевъ, А. О. Канавинъ, А. Е. Никешинъ, И. Н. Серебряковъ, И. Н. Бутыринъ, А. М. Ганюшкинъ, А. Ф. Фортунатовъ.

Уполномоченнымъ красноярскихъ садоводовъ членомъ Астраханскаго Общества Садоводства М. М. Швецовымъ были прочитаны Собранію Ходатайство Съѣзта Астраханскаго Общества Садоводства, Огородничества и Полеводства передъ Астраханскимъ Губернаторомъ отъ 17 марта 1909 г. № 668 о разрѣшеніи открыть Отдѣлъ въ г. Красномъ-Яру и разрѣшеніе Астраханскаго Губернатора отъ 20 марта 1909 г. за № 2343 объ открытіи Отдѣла; затѣмъ предложено было выбрать председателя настоящаго собранія. Предсѣдателемъ былъ избранъ М. М. Швецовъ и секретаремъ В. Г. Переспѣловъ.

Предсѣдателемъ М. М. Швецовымъ засѣданіе было открыто чтеніемъ привѣтственныхъ телеграммъ, адресованныхъ Собранію отъ Предсѣдателя Астраханскаго Общества Садоводства А. И. Свирилина и членовъ Общества С. Н. Горшкова М. Г. Попова. Заслушавъ привѣтствія, Собраніе поручило г. предсѣдателю Съѣзта выразить глубокую благодарность гг. Свирилину, Горшкову и Попову за поздравленія и теплое отношеніе къ Отдѣлу.

Затѣмъ, по предложенію предсѣдателя, приступлено было къ баллотировкѣ членовъ Съѣзта Красноярскаго Отдѣла Астраханскаго Общества Садоводства, Огородничества и Полеводства.

Большинствомъ голосовъ избраны: предсѣдателемъ Отдѣла Г. А. Ларинъ, товарищемъ предсѣдателя П. И. Грачевъ, членами Съѣзта: А. М. Ганюшкинъ, И. Э. Кульгави, С. Э. Кульгави, И. А. Поповъ, кандидатами къ членамъ Съѣзта: М. Г. Поповъ, Х. С. Соколовъ, В. А. Синельниковъ.

По окончаніи баллотировки членовъ Съѣзта, инструкторъ г. Фортунатовъ предложилъ въ даръ Собранію составленную имъ коллекцію насѣкомыхъ вредителей садовъ и гербарій болѣзней культурныхъ растений. Собраніе горячо благодарило г. Фортунатова за даръ и понесенныя заботы по организациіи открытія Отдѣла. Точно также съ горячей благодарностью Собраніе отнеслось къ М. М. Шцевову за инициативу и труды по открытію Отдѣла и къ Городскому старостѣ К. Е. Ключареву за отзывчивость къ дѣлу открытія Отдѣла и содѣйствіе ему.

Этимъ засѣданіе было окончено.

## О безпатентной торговлѣ виномъ въ Астраханской губерніи.

Въ виду возникавшихъ недоразумѣній по разнымъ случаямъ о правахъ безпошлинной торговли винограднымъ виномъ въ Астраханской губ., ниже помѣщается разъясненіе по сему вопросу.

Въ 511 ст. Уст. объ акц. сб. говорится: безъ взятія установленныхъ патентовъ ни выдѣлка крѣпкихъ напитковъ и издѣлій изъ вина и спирта, ни продажа напитковъ не дозволяется, за исключеніемъ случаевъ, указанныхъ въ примѣчаніи къ сей (511) статьѣ.



*Примѣчаніе.* Въ губерніяхъ, въ которыхъ занимаются винодѣліемъ, винодѣлаиъ дозволяется, безъ взятія особаго патента, продавать виноградное вино собственнаго издѣлія при садахъ и на рынкахъ и торговыхъ пристаняхъ съ возовъ и лодокъ. Въ предѣлахъ Кавказскаго края и Ставропольской губерніи разрѣшается винодѣлаиъ продавать, безъ взятія особаго патента, виноградное вино собственнаго издѣлія оптомъ и раздробительно, какъ изъ своихъ садовъ и жилищъ, такъ и на ярмаркахъ, рынкахъ, пристаняхъ и, вообще, во всѣхъ населенныхъ мѣстахъ, съ возовъ и лодокъ, а также складывать вино временно для продажи на дворахъ и въ караванъ-сараяхъ, или въ особыхъ временныхъ помѣщеніяхъ, на срокъ до двухъ недѣль, съ заявленіемъ о томъ акцизному надзору, а гдѣ такового нѣтъ—мѣстной полиціи. Министру Финансовъ предоставляется распространять, по мѣрѣ надобности, дѣйствіе постановленій, изложенныхъ въ семь примѣчаній, на всѣ вообще мѣстности, въ коихъ дѣйствуютъ правила о фруктово-и виноградоводочномъ производствѣ.

## О безошлинной продажѣ винограднаго вина въ губерніяхъ, гдѣ занимаются винодѣліемъ\*)

Правительствующій Сенатъ рѣшеніемъ уголовного кассационнаго департамента по дѣлу Павла Васильева разъяснилъ, что въ губерніяхъ, въ которыхъ занимаются винодѣліемъ, винодѣлаиъ могутъ производить, безъ взятія патента, продажу вина собственнаго издѣлія оптомъ и раздробительно изъ своихъ садовъ и жилищъ, а также съ возовъ и лодокъ, на рынкахъ, пристаняхъ, базарахъ и ярмаркахъ и вообще во всѣхъ населенныхъ мѣстахъ, назависимо отъ того, учреждены-ли въ послѣднихъ ярмарки, базары и торги или таковыхъ въ нихъ не бываетъ, съ подчиненіемъ лишь общимъ ограниченіямъ, установленнымъ для раздробительной торговли крѣпкими напитками относительно времени начатія, окончанія и пріостановленія этой торговли (отъ 619—624 Уст. об акц., изд. 1901) и производства оной на опредѣленномъ разстояніи отъ зданій, поименованныхъ въ 598 и 681 ст. ст. тѣхъ же Уставовъ.

Астраханская губернія признана винодѣльческой съ распространеніемъ дѣйствій Высочайше утвержденныхъ 29 мая 1900 г. правилъ о фруктово-и виноградоводочномъ винокуреніи и коньячномъ производствѣ; о семь въ дѣлахъ Астраханскаго Об-ва Садоводства и Огородничества имѣется увѣдомленіе Департамента Земледѣлія отъ 2 мая 1902 г. за № 12.363 нижеслѣдующаго содержанія:

„На ходатайство отъ 23 августа минувшаго года за № 337, Департаментъ Земледѣлія имѣеть честь сообщить Совѣту Астраханскаго Общества Садоводства и Огородничества, что Министръ Финансовъ, по соглашенію съ Министромъ Земледѣлія и Государственныхъ Имуществъ, призналъ необходимымъ распространить нынѣ дѣйствіе Высочайше утвержденныхъ, 29 мая 1900 г., правилъ о фруктово-и виноградоводочномъ и коньячномъ производствѣ, въ полномъ объемѣ на Астраханскую губернію, о чемъ и опубликовано въ № 41 „Собранія Узаконеній и Распоряженій Правительства“ за текущей годъ.

\*) Этотъ циркуляръ Министра Финансовъ Управляющимъ акцизными сборами отъ 20 августа 1905 г. за № 1392, напечатанъ въ Правит. Вѣстникѣ отъ 2 сент. 1905 г., № 188. (Вѣстникъ Винодѣлія).



## Агрономическая помощь въ Астраханской губерніи.

Въ распоряженіе Астраханскаго Губернатора ассигновано 7.800 руб. на оказаніе населенію агрономической помощи и на организацию показательныхъ хозяйствъ. Въ виду наблюдающагося въ крестьянской массѣ стремленія къ улучшенію своихъ хозяйствъ, особое совѣщаніе при губернской землеустроительной комиссіи признало желательнымъ введеніе на хуторскихъ и отрубныхъ участкахъ подходящаго къ мѣстнымъ условіямъ и уже испытаннаго опытомъ девятипольнаго сѣвооборота съ правильнымъ травосѣяніемъ. Въ цѣляхъ распространенія девятипольнаго сѣвооборота и вообще поднятія крестьянскихъ хозяйствъ единоличнаго владѣнія, совѣщаніе высказалось за устройство въ текущемъ году 7 показательныхъ хуторовъ, причемъ расходы, потребные на покупку улучшеннаго живого и мертваго инвентаря, сѣмянъ и пр., исчислило въ размѣрѣ 3.500 руб. Далѣе, принимая во вниманіе, что съ упадкомъ рыболовнаго промысла въ настоящее время поддержкой населенію служить садоводство, правильная постанковка котораго для крестьянъ весьма затруднительна безъ помощи специальныхъ инструкторовъ, совѣщаніе признало необходимымъ устройство и показательныхъ садовыхъ участковъ, что вызоветъ расходъ въ 600 рублей.

Въ цѣляхъ технического руководства устраиваемыми показательными хозяйствами предположено пригласить агронома съ высшимъ и трехъ инструкторовъ со среднимъ или низшимъ перворазряднымъ образованіемъ, на что потребуются кредитъ въ 3.700 рублей.

(„Извѣстія Главнаго Управленія Землеустр. и Землед.“ 1909 г. № 15).

## Дождемѣрные станціи.

Николаевской Главной Физической Обсерваторіей при посредствѣ Астраханскаго Общества Садоводства, Огородничества и Полеводства по настоящее время организованы дождемѣрные станціи въ Астраханской губерніи—1) въ ст. Сѣроглазинской, 2) въ с. Харабали, 3) въ с. Свѣтломъ Яру, 4) въ с. Цацы.

Въ Совѣтъ Общества продо жають поступать заявленія отъ лицъ, желающихъ вести метеорологическія наблюденія.



## Устройство садовой метеорологической станціи 2-го класса перваго разряда въ Царевскомъ уѣздѣ.

На Сѣздѣ садоводовъ въ прошломъ году въ Астрахани членомъ Общества Садоводства И. И. Петрушевскимъ былъ поднятъ вопросъ о необходимости устройства садовой метеорологической станціи въ г. Царевѣ и Сѣздѣ призналъ такую необходимость. По этому дѣлу было сдѣлано въ Петербургъ надлежащее представленіе и отъ профессора Броунова, завѣдующаго метеорологическимъ бюро Главнаго Управленія Землеустройства и Земледѣлія. въ Совѣтъ Астраханскаго Общества Садоводства, Огородничества и Полеводства получился слѣдующій отвѣтъ:

„Метеорологическое Бюро, въ отвѣтъ на отношенія Совѣта въ Департаментъ Земледѣлія отъ 12 янв. с. г. за № 38 и въ Николаевскую Обсерваторію отъ 16 янв. с. г. за № 99, переданныя въ Бюро, сообщаетъ, что



въ виду тѣхъ важныхъ задачъ, которыя Совѣтъ ставитъ на разрѣшеніе садовой метеорологической станціи, основанной на тѣхъ же принципахъ, какіе примѣняются и на полевыхъ метеорологическихъ станціяхъ, Бюро охотно присоединяется къ ходатайству Совѣта и если будутъ средства, то необходимые приборы на первое время будутъ высланы въ нынѣшнемъ году.

Что-же касается вопроса о вознагражденіи наблюдателя садово-метеорологической станціи, то Бюро должно сказать, что такое вознагражденіе можетъ быть назначено, но не ранѣе того, какъ садово-метеорологическая станція начнетъ функционировать и свои наблюденія высылать въ Бюро.

Такимъ образомъ, въ Астраханской губерніи прибавится еще однимъ вспомогательнымъ учрежденіемъ на пользу правильному развитію садоводства. Въ дѣлѣ устройствѣ станціи принималъ дѣятельное участіе И. И. Петрушевскій, корреспондентъ Николаевской Главной Физической Обсерваторіи.



## 15-ти лѣтіе Астраханскаго Общества Садоводства и Огородничества.

*(Краткій очеркъ).*

(Продолженіе См. № 4 за 1909 г. „С. О. и Б.).

Къ 1 Января 1904 г. состояло 12 почетныхъ, 126 дѣйствительныхъ членовъ и членовъ сотрудниковъ, а всего 138 членовъ, изъ коихъ въ 1903 году вступило: почетныхъ 3 и дѣйствительныхъ—29, выбыло по разнымъ причинамъ—31.

Дѣлами Об-ва завѣдывалъ совѣтъ въ слѣдующемъ составѣ: предсѣдатель Анатолий Ивановичъ Свирилинъ, товарищъ его П-тръ Самсоновичъ Кравченко, Казначей Яковъ Пантелеймоновичъ Димитріади, секретарь Андрей Федоровичъ Фортуна-товъ и члены совѣта: Николай Абрамовичъ Шмидтъ, Федоръ Никаноровичъ Лебедевъ, Иванъ Георгіевичъ Эльдаровъ и Владиміръ Эдуардовичъ Эйхельманъ. Но послѣдній за недостаткомъ времени отказался отъ участія въ составѣ совѣта и посему произведенъ былъ на общемъ собраніи 2 марта дополнительный выборъ. Большинство голосовъ по закрытой баллотировкѣ получилъ Григорій Ивановичъ Лакинъ, который и признанъ избраннымъ въ члены совѣта, взаменъ вышедшаго В. Э. Эйхельмана.

На общемъ собраніи 11 мая были произведены выборы попечителя школы Об-ва, взаменъ отказавшагося И. В. Беззубикова. Большинство голосовъ въ попечители школы Общества оказался избраннымъ членъ совѣта Об-ва Иванъ Георгіевичъ Эльдаровъ.

Въ 1903 году было 13 общихъ собраній и 19 совѣтскихъ засѣданій Всѣ собранія состоялись при законномъ числѣ членовъ и не было ни одного не состоявшагося, за неприбытіемъ установленнаго числа членовъ, общаго собранія или засѣданія совѣта.

Въ 1903 году Астраханское Общество Садоводства и Огородничества въ апрѣлѣ мѣсяцѣ скромно отпраздновало 10 ти лѣтній юбилей своего существованія. Въ воскресенье, 20 апрѣля, въ Успенскомъ кафедральномъ соборѣ, по окончаніи поздней литургіи почетнымъ членомъ Об-ва. Преосвященнѣйшимъ Епископомъ Георгіемъ былъ отслуженъ, по случаю юбилея, благодарственный Господу Богу молебенъ. На молебнѣ присутствовали: Его Превосходительство господинъ вице-губернаторъ Я. Д. Бологовской, почетный членъ Об-ва С. М. Бутковъ, Управляющій Астраханскимъ Отдѣленіемъ Государственнаго Банка В. Д. Тимашевъ, Управляющій Отдѣленіемъ Волжско-Камскаго Банка Ѳ. С. Малышевъ, совѣтъ Об-ва въ полномъ составѣ, многіе члены Об-ва и ученики школы садоводства съ учащимъ персоналомъ.

Въ мѣстной прессѣ, по случаю исполннвшагося десятилѣтія, подведенъ былъ итогъ главнѣйшимъ мѣропріятіямъ, прѣдпринятымъ Об-вомъ въ жизнь: 1) Учрежденіе склада земдѣльческихъ орудій и принадлежностей садовой и огородной промыш-



ленности. 2) Учреждение школы садоводства и огородничества. 3) Участіе на выставкахъ въ С. Петербургѣ, Саратовѣ, Нижнемъ Новгородѣ и Парижѣ своими экспонатами, за которые Об-во, школа его и многие члены имѣютъ награды. 4) Устройство библиотеки при Об-вѣ. 5) Организация борьбы съ болѣзнью мильды. 6) Возбужденіе вопроса о борьбѣ съ винограднымъ червемъ и исходатайствование командированія въ Астрахань энтомолога. 7) Ходатайство о назначеніи въ Астраханскую губернію инспектора садоводства. 8) Мѣропріятія по открытію для садоводовъ льготнаго кредита а. 9) Присоединеніе Астраханскаго края къ винодѣльческому району. 10) Исходатайствование суммы въ 2000 руб. ежегодно на нужды школы Об-ва изъ суммъ губернскаго земскаго сбора. 11) Исходатайствование льготнаго тарифа на перевозку перца. 12) Участіе представителей Общества въ различныхъ комиссіяхъ по выработкѣ полезныхъ для города или края мѣропріятій, а также въ возбужденіи со стороны Об-ва соотвѣтственныхъ ходатайствъ. 13) Распространеніе новыхъ сортовъ плодовъ и овощей и способовъ садовой и огородной культуры. 14) Исходатайствование сложения сбора съ паровыхъ котловъ, служащихъ для цѣлей водоснабженія садовъ и огородовъ. 15) Возбужденіе вопроса о порядкѣ пользования ильменями для сельско-хозяйственныхъ цѣлей въ связи съ уставомъ 1902 г. о рыболовствѣ. 16) Разработка вопроса объ устройствѣ 1-й губернской выставки садоводства и огородничества въ Астрахани. 17) Читенія на различныхъ темы по вопросамъ садоводства и краевыхъ ихъ нуждахъ.

Въ 1903 году вопросъ о положеніи школы уже не столько занялъ тревожнаго вниманія у Об-ва, какъ въ 1902 г., когда этой школѣ пришлось пережить тяжелый кризисъ. Это объясняется тѣмъ, что ходатайство общества о субсидированіи школы изъ суммъ губернскаго земскаго сбора, возбужденное по инициативѣ И. Г. Сергѣева, было по Высочайшему повелѣнію удовлетворено и школѣ назначено пособіе въ размѣрѣ 2000 руб. ежегодно, начиная съ 1903 года. Объ этомъ распоряженіи высшаго правительства было объявлено Об-ву садоводства господиномъ, то варищемъ министра 13 мая 1903 г. № 122; въ томъ же смыслѣ, что положеніе школы значительно измѣнилось къ лучшему, высказался и попечитель школы И. Г. Эльдаровъ въ своемъ сообщеніи обществу на собраніи отъ 30 ноября. «Школьное зданіе, доложивъ оль собранію, отремонтировано, сдѣлана постройка для столовой, улучшены теплица и плодовой питомникъ, упорядочивается и садовое хозяйство. Штатъ преподавательскаго персонала теперь полный и постановкой учебно-воспитательной части онь, попечитель, вполне доволенъ. Школа, вслѣдствіе отпуска пособія изъ суммъ Распорядительнаго Комитета въ размѣрѣ 2000 руб. въ годъ теперь можетъ считаться достаточно обеспеченной въ матеріальномъ отношеніи. Въ 1904 году явится возможность серьезно заняться разностороннимъ улучшеніемъ школьнаго опытнаго хозяйства. Въ данное время въ школѣ состоитъ 27 воспитанниковъ, но число ихъ можетъ быть увеличено до 35 и даже больше, средства позволяютъ, остановка только за желающими поступить».

Дѣятельность Общества въ 1903 году въ порядкѣ хронологическомъ проявилась въ слѣдующемъ.

1. На общемъ собраніи 19 января А. П. Иодковскій сдѣлалъ письменное сообщеніе заключенія Астраханскаго Уѣзднаго Комитета о нуждахъ по вопросу о значеніи пользования ильменями для цѣлей обводненія, орошенія и удобренія и о препятствіяхъ, создаваемыхъ при этомъ пользованіи статьей 70 устава Каспійско-Волжскаго рыболовства 1902 г.

Послѣ обсужденія вопроса съ разныхъ сторонъ собраніе вполне присоединилось къ заключенію Астраханскаго Уѣзднаго совѣщанія, признавъ необходимыми слѣдующіе выводы: 1) чтобы существующія въ Астраханскомъ уѣздѣ земельныя улучшения, какъ-то: валы, каналы, шлюзы, гати и проч. сооруженія сельско-хозяйственнаго характера остались въ полной неприкосновенности; 2) чтобы въ общезаконодательномъ порядкѣ или порядкѣ постановленія Комитета Каспійско-Волжскихъ промысловъ было установлено точное представленіе о водахъ проточныхъ и непроточныхъ; 3) чтобы огражденіе валами земель, затопляемыхъ поюю водою, напускъ такихъ бассейновъ водою для удобренія почвы, а затѣмъ распашка послѣдней, могли производиться безъ предварительнаго разрѣшенія какой-либо инстанціи; и 4) чтобы пополненіе, осушка и распашка искусственно созданныхъ, напускныхъ ильменей, составляющихъ собственность крестьянъ и частныхъ владѣльцевъ, не считались нарушеніемъ ст. 70 Волжско-Каспійскаго рыболовнаго устава, а, при желаніи, въ такихъ ильменяхъ дозволялось заниматься искусственнымъ разведеніемъ рыбы.

На одномъ изъ засѣданій Комитета Каспійско-Волжскаго рыболовства, на которомъ присутствовали также и представители отъ Об-ва садоводства, г. предсѣдатель Комитета генераль-лейтенантъ М. А. Газенкамфъ уполномочилъ передать обществу, что новый рыболовный уставъ не создаетъ препятствій сельскому хозяйству, а наоборотъ ограждаетъ его интересы и поэтому ст. 70 не должна вызывать никакихъ опасеній. Для устройства прегражденій должны быть испрашиваемы разрѣшенія у Комитета рыбныхъ промысловъ подачей краткихъ заявленій. Подача заявленій обязательна для сельскихъ хозяевъ какъ тѣхъ, у кого уже сооруженія имѣ-



ются, такъ и тѣхъ, кои желаютъ дѣлать таковыя вновь Затѣмъ, наконецъ, всѣ заявленія будутъ разсматриваться каждое въ отдѣльности, для принятія во вниманіе всѣхъ условий мѣста по совокупности.

Въ виду послѣдняго обстоятельства вопросъ о степени опасности для развитія садоводства и огородничества ст. 70 рыболовн. устава представляется невыясненнымъ и поэтому одной изъ задачъ будущаго должно стоять ходатайство о выработкѣ общихъ узаконеній для руководства при разрѣшеніи или запрещеніи загражденій, устраиваемыхъ съ сельско-хозяйственными цѣлями

II. На собраніи 16 марта, при ближайшемъ участіи Ф. С. Малышева и С. Ю. Ромейко-Гурко, обсуждался совѣтомъ вопросъ о желательности учрежденій среди садоводовъ кредитныхъ товариществъ для выдачи мелкихъ денежныхъ ссудъ на хозяйственныя надобности лицамъ, владѣющимъ небольшими садами и огородами, или арендующимъ таковыя. Собраніе единогласно постановило учредить кредитное товарищество, поручивъ хлопоты по организаціи совѣту. Въ теченіе мая и іюня мѣсяцевъ по указаніямъ и при содѣйствіи нѣкоторыхъ членовъ Об-ва въ татарскихъ сс. Мошаикѣ и Трехъ-Протокахъ были подписаны договоры объ организаціи кредитныхъ товариществъ въ вышеозначенныхъ селахъ. Цѣло стояло только за свидѣтельствованіемъ подписей участниковъ кредитныхъ товариществъ. Но послѣднее затормозилось, а затѣмъ, вслѣдствіе возникновенія у г. Земскаго Начальника мысли объ устройствѣ сельскихъ банковъ, пришлось пока вовсе отказаться отъ учрежденія кредитныхъ товариществъ въ этихъ селахъ. Въ настоящее время совѣтъ общества остановился на мысли учрежденія кредитнаго товарищества при Об-вѣ садоводства.

Одновременно съ разработкою вопроса объ учрежденіи кредитныхъ товариществъ разрабатывается другой вопросъ: о личномъ кредитѣ изъ Госуд. Банка для садоводовъ-собственниковъ земель подъ соло-векселя, обезпечиваемые недвижимымъ земельнымъ имуществомъ.

III. На томъ же собраніи обсуждался вопросъ о преобразованіи Об-ва Садоводства и Огородничества въ Сельско-хозяйственное съ болѣе широкими задачами. Имѣлось въ виду объединеніе сельско-хозяйственныхъ краевыхъ интересовъ въ одномъ органѣ и вмѣстѣ съ тѣмъ расширеніе компетенціи Об-ва. Вопросъ этотъ, однако, встрѣтилъ возраженія. П. С. Кравченко, высказываясь противъ преобразованія, считалъ это обстоятельство равносильнымъ самоубійству, ибо, въ случаѣ преобразованія Общество Садоводства изъ самостоятельнаго превратится въ зависимую секцію, рѣшенія которой могутъ отвергаться общими собраніями. Вопросъ былъ рѣшенъ баллотировкой и за желательность преобразованія общества высказалось 15 голосовъ, противъ—13.

Въ совѣтскомъ засѣданіи вмѣстѣ со свѣдущими лицами, происходившемъ 14 декабря, былъ рассмотрѣнъ нормальный уставъ сел.-хоз. общества. Комиссія нашла этотъ уставъ отвѣчающимъ цѣли, ибо онъ даетъ вполне достаточный просторъ для внутренней организаціи общества. Для составленія объяснительной записки къ проекту преобразованія общества избрана подкомиссія изъ гг. С. П. Калашникова, Н. П. Левина и В. И. Склабинскаго.

IV. Общее собраніе 22 іюня было посвящено выясненію вопроса о степени пригодности земельного участка, занимаемаго школою Об-ва. Вопросъ этотъ дебатированъ весьма горячо, но ни та, ни другая сторона не могли привести убѣдительныхъ фактическихъ основаній въ пользу своего мнѣнія. Практики-садоводы гг. С. М. Бутковъ, П. Н. Лебедевъ, Н. Ф. Лебедевъ, В. Д. Федоровъ и др. доказывали, что почва школьнаго участка не хуже почвъ садовъ другихъ владѣльцевъ и что вся суть вопроса заключается въ умѣньшѣ по тавить дѣло, а не зависитъ отъ почвы. Люди преимущественно теоретической аргументаціи гг. П. С. Кравченко, Б. П. Налимовъ и В. Э. Эйхельманъ, сославшись на произведенный химическій анализъ, признавшій почву школьнаго участка во всѣхъ отношеніяхъ бѣднѣе почвъ сосѣднихъ садовъ, и объяснявшій неуспѣшность культуръ въ школьномъ саду скорѣе всего излишней ея солонцеватостью, настаивали на непригодности школьнаго участка подлѣ культуру плодовыхъ деревьевъ. Нѣкоторые члены Я. И. Максимовъ, И. Г. Эльдаровъ и другіе находили необходимымъ произвести дальнѣйшія болѣе точныя изслѣдованія степени солонцеватости почвы школьнаго участка, высоты подпочвенной воды и проч. Вопросъ въ концѣ концовъ былъ поставленъ на баллотировку и большинствомъ 12 голосовъ противъ 10 рѣшенъ въ томъ смыслѣ, что школьный участокъ признанъ „вполнѣ пригоднымъ“.

V. Весьма важнымъ событіемъ 1903 года надо признать командировку Министерствомъ Земледѣлія въ Астрахань спеціалиста по прикладной энтомологіи Я. Ф. Шрейнера для выработки мѣръ борьбы съ винограднымъ червемъ. Вредъ наносимый виноградному червемъ, констатированъ въ исторіи астраханскаго виноградарства уже давно. Чиновникъ особыхъ порученій при губернаторѣ г. Рихтеръ говоритъ о виноградномъ червѣ, какъ давнемъ и весьма упорномъ вредителѣ еще въ 1863 г. Слѣдовательно, время появленія этого вредителя теряется въ дальнемъ прошломъ. Сколько этотъ врагъ унесъ за время своего существованія матеріальныхъ



жертвъ, трудно сосчитать. Поэтому всякое вѣроятное мѣропріятіе, имѣющее въ основѣ удачные опыты борьбы, должно вызывать самое внимательное къ нимъ отношеніе.

Заслуга г. Шрейнера прежде всего заключается въ томъ, что онъ опредѣлилъ точно видъ бабочки, являющейся дѣйствительной вредительницей астраханскихъ виноградниковъ. Имъ установлено, что астраханскимъ виноградникамъ вредить не двулетняя листовертка (*Conchilis Ambiguella*), какъ предполагали до сихъ поръ, а гроздевая листовертка (*Eudemis botrana*).

Засимъ г. Шрейнеромъ, въ качествѣ лучшей мѣры борьбы, рекомендовано опрыскиваніе виноградныхъ кистей растворомъ швейнфуртской зелени. Хотя это средство противъ винограднаго червя было, въ качествѣ лучшей мѣры, въ числѣ другихъ ранѣе проэктировано мѣстнымъ инструкторомъ садоводства г. П. С. Кравченко, но послѣдній въ своемъ утвержденіи руководился теоретическими соображеніями, опытовъ же, которые только и могутъ быть убѣдительными для садоводовъ, имъ въ то время произведено не было. Поэтому предложенная имъ мѣра борьбы не была встрѣчена съ полнымъ довѣріемъ.

Такъ какъ г. Шрейнеръ окончательныхъ своихъ выводовъ по изслѣдованію жизни вредительницы астраханскихъ виноградниковъ и по борьбѣ съ винограднымъ червемъ не опубликовалъ въ 1903 г., то въ отчетномъ году приходится ограничиться только вышеуказанными замѣчаніями.

Нельзя не отмѣтить также значенія командировки г. Шрейнера и съ другой стороны. Г. Шрейнеръ не ограничился изслѣдованіемъ жизни винограднаго червя и борьбы съ нимъ. Онъ одновременно съ этимъ собиралъ коллекцію другихъ вредителей астраханскихъ садовъ, знакомилъ садоводовъ съ методами коллекціонированія, изслѣдованія и борьбы. Уѣзжая, онъ устроилъ бесѣду, въ которой коснулся способовъ борьбы съ главными найденными мѣстными вредителями, оставивъ при этомъ Об-ву небольшую, но имѣющую значеніе коллекцію этихъ вредителей. Особенно поучителенъ примѣръ его борьбы съ плодовойжоркой. Деревья, съ которыхъ въ теченіе многихъ лѣтъ вслѣдствіе преждевременнаго опаденія не получалось ни одного хорошаго плода, благодаря лѣвченію, дали отличнаго качества плоды. Эти опыты борьбы съ плодовойжоркой производились въ саду Свирилинныхъ.

Собраніемъ 12 октября постановлено ходатайствовать предъ М вомъ о командированіи въ Астрахань вновь г. Шрейнера или же инструктора по борьбѣ съ вредителями, если командировать г. Шрейнера будетъ нельзя.

О полезной дѣятельности г. Шрейнера общее собраніе нашло необходимымъ довести до свѣдѣнія Департамента Земледѣлія и вмѣстѣ съ этимъ выразить г. Кравченко благодарность съ бранія въ виду заявленія его о приоритетѣ на то средство, на которое указалъ Я. Ф. Шрейнеръ.

VI. Вопросъ объ устройствѣ въ Астрахани выставки, возникавшій въ обществѣ давно и неоднократно, наконецъ въ теченіе 1903 г. рѣшенъ окончательно, въ 1904 году предполагено открыть первую губернскую выставку, избрать организационный комитетъ подъ предсѣдательствомъ Господина Управляющаго Государственными Имуществами Его Превосходительства Александра Александровича Апсеитова; въ комитетъ вошелъ секретаремъ Н. С. Татарниковъ и до двадцати членовъ.

Во время выставки рѣшено созвать съѣздъ садоводовъ.

VII. На собраніи 12 октября разсматривался вопросъ о мѣрахъ противъ случайныхъ отравленій рабочихъ веществами, употребляемыми при производствѣ садовыхъ работъ въ борьбѣ съ вредителями растений. Установлено выработку наставленій и мѣропріятій противъ случаевъ отравленія поручить Совѣту совмѣстно со свѣдущими лицами.

12 декабря 1904 года комиссія, обсудивъ вопросъ и придя къ нѣкоторымъ основнымъ выводамъ, просила В. И. Склабинскаго редактировать проэктъ наѣченыхъ мѣропріятій обязательныхъ постановленій, а И. А. Деминскаго составить постановленія о мѣрахъ подачи первоначальной помощи отравившимся и о признакахъ отравленій, что выполнено въ 1903 г.

VIII. На собраніи 9 ноября членомъ Об-ва Н. С. Татарниковымъ былъ сдѣланъ докладъ „О пользѣ птицъ въ садоводствѣ“. Авторъ, подтверждая свои выводы многими цифровыми выкладками, касающимися приносимой птицами пользы истребленіемъ вредныхъ насѣкомыхъ, пришелъ къ опредѣленнымъ практическимъ выводамъ. Разсматривъ выводы эти по-пунктно, собраніе во исполненіе ихъ постановило: ходатайствовать предъ г. Начальникомъ губерніи о запрещеніи въ предѣлахъ Астраханскаго края охоты, скупа и вывоза полезныхъ для садоводства и огородничества птицъ. Если же явится необходимымъ, то ходатайствовать предъ Министерствомъ Земледѣ-



ля о распространении на Астраханскую губернию действия запретительного в том же отношении закона, применяющегося теперь только в пределах Царства Польского. Собрание также в видах привлечения птиц к истреблению вредных насекомых постановило устроить показательные гнездовья для полезных птиц по образцовым рисункам.

IX. В отчетном году Тарифным Комитетом было удовлетворено одно важное для культуры перца ходатайство Общества садоводства. Перец ранее перевозился по высокому тарифу, как аптекарский товар, хотя ни упаковка, ни низкая цена его нисколько не оправдывали такую высокую таксировку. Советом общества было возбуждено ходатайство о понижении тарифа на перец в виду вышеуказанных причин. Ходатайство это было рассмотрено Тарифным Комитетом и найдено вполне основательным: Комитет постановил таксировать перевозимый по желѣзным дорогам стручковый перец не как аптекарский товар, а как огородную овощь. Вследствие этого в отчетном году цены на перец были очень устойчивы и с повышением. Надо полагать, что это обстоятельство значительно повлияет на увеличение площади посева стручкового перца. Решение Тарифного Комитета объявлено Обществу садоводства Желѣзнодорожным Департаментом 19 июня 1903 г. № 6473—819.

Согласно постановлению общего собрания от 9 ноября Советом было возбуждено предъ Желѣзнодорожным Департаментом другое ходатайство: о понижении провозной платы за отправляемый изъ Астрахани виноградъ, пакуемый в бочата и ящики.

X. На собрании 9 ноября Советом поставленъ вопрос о возбуждении ходатайства предъ Министерством о бесплатномъ отпускѣ изъ казенныхъ питомниковъ для школы Об-ва виноградныхъ филлоксероустойчивыхъ черенковъ. Предложение это вызвало опасения со стороны гг. Кравченко и Эльдарова, какъ бы съ выписанными черенками не занести филлоксеру и блекъ ротъ въ Астрахань. Большинство членовъ-садоводовъ согласились съ серьезностью этихъ опасений и предложение о выпискѣ филлоксероустойчивыхъ черенковъ отклонили.

На общемъ собрании 7 декабря П. С. Кравченко былъ сдѣланъ докладъ „Объ охранѣ астраханскихъ виноградниковъ отъ филлоксеры и грибныхъ болѣзней“.

Авторъ привелъ биологическія свѣдѣнія о жизни филлоксеры и выяснилъ вредъ, причиняемый ею виноградникамъ. Затѣмъ, указавши способы распространения филлоксеры, сообщилъ о современномъ положеніи филлоксерныхъ очаговъ въ Россіи.

Вопросу о способахъ борьбы съ филлоксерой и въ частности о разведеніи виноградниковъ на американскихъ подвояхъ, также и вопросу объ охранѣ мѣстностей еще не зараженныхъ, авторъ удѣлил наибольшее вниманіе.

Въ заключеніе г. Кравченко сформулировалъ слѣдующіе тезисы: 1) Филлоксеры въ Астрахани нѣтъ и она никѣмъ не заподозрена. 2) Какъ скоро она придетъ въ Астрахань и какова будетъ быстрота ея распространения—неизвѣстно. 3) Астраханскіе виноградники находятся въ благоприятныхъ условіяхъ въ смыслѣ охраны отъ филлоксеры. 4) Охрана астраханскихъ виноградниковъ отъ заноса филлоксеры необходима. 5) Необходимо болѣе дѣйствительное подчиненіе Астраханскаго края кавказской филлоксерному комитету. 6) Необходимо воспрещеніе ввоза виноградныхъ черенковъ и вообще частей винограднаго растенія (не исключая и ягодъ) изъ Россіи или заграничи въ Астраханскую губернію. Ввозъ означенныхъ предметовъ допускается только съ особаго каждаго разъ разрѣшенія кавказскаго филлоксернаго комитета и при условіи дополнительной дезинфекціи на мѣстѣ, въ Астрахани, лицами, коимъ это будетъ поручено кавказ. филл. комит. 7) Необходимо организовать обследованіе виноградниковъ Астраханской губерніи мѣстными силами или филлоксерными экспертами. 8) Необходимо принять всѣ мѣры для ознакомленія владѣльцевъ виноградниковъ съ филлоксерой и просить, чтобы они оповѣщали инструктора о всѣхъ случаяхъ подозрительной, въ особенности массовой гибели виноградныхъ кустовъ въ ихъ садахъ. 9) Необходимо устройство опытнаго показательнаго питомника американскихъ лозъ въ Астрахани и 10) рекомендовать астраханскимъ садоводамъ закладку въ настоящее время новыхъ виноградныхъ садовъ на американскихъ подвояхъ преждевременно.

Собрание просило П. С. Кравченко приготовить его докладъ въ письменной формѣ и напечатать для предварительнаго ознакомленія членовъ, послѣ чего докладъ въ одномъ изъ ближайшихъ общихъ собраний будетъ предложенъ на обсужденіе членовъ общества.

XI. На собрании 28 декабря А. А. Ходжаевъ ознакомилъ членовъ со способами облагораживанія плодовыхъ деревьевъ путемъ прививки. Эта тема для доклада г. Ходжаевымъ была избрана потому, что, рзвѣзжая по дѣламъ службы въ предѣлахъ Астраханскаго уѣзда, онъ, г. Ходжаевъ, не встрѣчалъ примѣненія этого весьма важнаго приема облагораживанія плодовыхъ деревьевъ. Познакомивъ съ теоріей и практикой прививки окулировкой и коулировкой, авторъ доклада высказалъ мнѣніе, что при проведеніи въ обиходъ садовой культуры прививки школа общества



могла бы принести существенную пользу. Она могла бы излишками своего питомника снабжать садоводовъ, а ученики, командируемые вмѣстѣ съ посадочнымъ матеріаломъ могли бы демонстрировать вышеуказанные способы прививки.

ХII. Въ 1903 году члены Обва И. И. Алексѣевъ, А. И. Свирилинъ и Б. С. Худи гъязъ экспонировали на Петербургскую выставку ярмарку виноградъ и всѣ получили награды: г Алексѣевъ большую серебряную медаль, а гг. Свирилинъ и Худикъязъ средня серебряныя медали.

Главнымъ предметомъ заботъ Обва на 1904 г намѣчено устройство предположенной къ открытію первой астраханской губернской выставки садоводства и огородничества, а также и съѣзда садоводовъ астраханской губерніи. Засимъ совѣтъ поставить свою задачу продолженіе разработки уже начатыхъ ранѣе работъ по борьбѣ съ вредителями садовъ, организациі кредита и другимъ вопросамъ.

Въ 1902 г. при Об-вѣ былъ учрежденъ Комитетъ для организациі борьбы съ заморозками. Въ 1903 году дѣятельность его, по донесенію предсѣдателя ея Ф. Н. Лебедева, выразилась въ слѣдующемъ. Комитетъ собирался три раза. На первомъ засѣданіи члены его знакомились съ приемами пользованія прибора г Каплера\*) для предугадыванія заморозковъ, а также постановлено сдѣлать запросъ г. Демчинскому о вѣроятности весеннихъ заморозковъ. Такъ какъ г. Демчинскій отвѣтилъ утвердительно, то члены Комитета, снова собравшись, рѣшили быть наготовѣ, заготовивъ въ садахъ матеріалъ для дымленія, постановивъ также произвести примѣрные опыты этого дымленія. Для этого въ мартѣ мѣсяцѣ члены Комитета собрались въ саду П. Н. Лебедева, гдѣ и было произведено дымленіе: однимъ навозомъ, навозомъ политымъ мазутомъ, и навозомъ съ мазутомъ и хворостомъ. Послѣдній способъ дымленія далъ лучшіе результаты и долженъ быть признанъ способомъ дымленія наиболѣе цѣлесообразнымъ. Навозъ безъ хвороста внизу плохо горѣлъ и не давалъ дыму, необходимымъ оказалось развести маленькій очажокъ изъ сухого хвороста и уже на него класть навозъ, поливая его мазутомъ. Къ счастью, весной настоящихъ заморозковъ не было, хотя температура въ приближительные сроки, указанные г. Демчинскимъ не совпала точно, понижалась до +1.

Осенью были заморозки 7 сентября и 13 до 1<sup>го</sup> 2<sup>го</sup> холода. Въ это время поморозило листву картофеля и помидоръ въ низменныхъ садахъ. 21 и 22 опять легкіе заморозки и 24 сентября до 2 и 2<sup>го</sup>; во время заморозковъ было произведено дымленіе въ садахъ: гг. Кеворкова, Кихлярова и Мочалова.

*(Продолженіе слѣдуетъ).*



## Общее собраніе Астраханскаго Общества Садоводства, Огородничества и Полеводства 8-го марта 1909 года.

Предсѣдательствовали А. И. Свирилинъ, присутствовали: Н. Г. Абакумовъ, В. Ф. Барановъ, Л. Н. Рафтопулло, С. Л. Яницкій, П. Я. Болотинъ, П. Д. Федоровъ, М. Н. Ченцова, С. П. Медвѣдевъ, В. В. Поклевскій-Козелль, С. Н. Горшковъ, М. М. Швецовъ, П. А. Потопольскій, С. Н. Рѣдькинъ, А. А. Котовъ, И. И. Петрушевскій, Ф. А. Аверьяновъ, М. Г. Поповъ, Н. В. Руванскій, Х. Н. Тихановъ, А. И. Васильевъ, І. Е. Щегловъ, Г. П. Степановъ, А. И. Бальклейскій, Ф. Д. Федоровъ, Х. М. Татіевъ, Г. И. Лакинъ, К. К. Эльснеръ, Н. Н. Егоровъ и А. Ф. Фортунатовъ. Присутствовали также постороннія лица.

*Предметами занятія было:*

- 1) Текуція дѣла.
- 2) Объ участіи служащихъ Общества въ выборахъ въ распорядительные органы Общества и Ревизионную Комиссію.
- 3) Выбора предсѣдателя и 3-хъ членовъ Попечительнаго Комитета въ Школу Общества Садоводства и Огородничества.

\*) Выписанъ изъ Вѣны Об-вомъ въ количествѣ десяти штукъ, по 5 руб. съ пошлой и пересылкой.



4) Избраніе 2-хъ членовъ въ Педагогическій Совѣтъ Школы.

5) Избраніе 4-хъ членовъ въ Совѣтъ Общества.

Предсѣдателемъ доложено, что Императорское Русское Общество Акклиматизаціи животныхъ и растеній постановило, по представленію экспертной комиссіи юбилейной акклиматизаціонной выставки, присудить Обществу за печатные труды золотую медаль.

Приняты въ члены Общества: С. Ф. Листошниковъ, А. Д. Роговенко, А. Н. Скрягинъ, А. Р. Хрулинскій, Бурбо, Е. А. Ченцова, К. И. Чукаевъ и Ф. Д. Федоровъ.

По запросу Правленія Астраханской Рязано-Уральской желѣзной дороги относительно количества предполагающагося груза продуктовъ садводства для Рязано-Уральской желѣзной дороги постановлено поручить выясненіе вопроса Совѣту совмѣстно съ гг. П. Я. Болотинымъ, П. И. Шлейнымъ, А. И. Алексѣевымъ, И. С. Кравченко, Ф. Н. Лебедевымъ и С. М. Бутковымъ.

Затѣмъ были предложены къ разрѣшенію очередные вопросы повѣстки.

1. Послѣ непродолжительныхъ преній постановлено было на баллотировку рѣшеніе Совѣта, который высказался, чтобы лица, служащія на жолованьи у Общества, были ограничены въ правѣ принимать участіе въ голосованіи выборовъ административныхъ органовъ Общества и Ревизионной Комиссіи. Въ рѣшеніи остальныхъ вопросовъ служащіе не лишаются права баллотировки, но въ отдѣльныхъ случаяхъ могутъ быть ограничены по особому рѣшенію Общаго собранія.

При этомъ предсѣдатель, не отрицая права участія въ голосованіи, выразилъ, что присутствующіе служащіе, члены Общества, вѣроятно, уклонятся отъ баллотировки поставленнаго вопроса, такъ какъ этотъ вопросъ касается ихъ лично. Служащіе члены отказались отъ баллотировки и вопросъ голосовался безъ ихъ участія. По подсчетѣ шаровъ оказалось, что за предложеніе Совѣта было подано 14 голосовъ и противъ предложенія—8.

Такимъ образомъ, служащіе Общества, на основаніи произведеннаго голосованія, лишены были права участія въ выборахъ и въ послѣдующихъ голосованіяхъ членовъ Попечительнаго Комитета, Педагогическаго Совѣта и членовъ Совѣта участія не принимали.

При выборѣ членовъ Попечительнаго Комитета прежде записками были намѣчены кандидаты въ предсѣдателя Комитета. Получили число записокъ: А. А. Ждановъ 10 зап., В. И. Склабинскій 10 зап., А. И. Свирилинъ 7 зап., М. М. Швецовъ 3 зап. и В. Э. Эйхельманъ 1 зап. За отказомъ гг. Свирилина и Швецова. баллотировались остальные. Получили В. И. Склабинскій 16 избир. и 6 неизб., А. А. Ждановъ 10—12, В. Э. Эйхельманъ 8—14. Выбраннымъ въ предсѣдателя Попечительнаго Комитета оказался В. И. Склабинскій.

Въ члены Попечительнаго Комитета получили число записокъ: М. М. Швецовъ 18, А. И. Свирилинъ 12, А. А. Ждановъ 8, Ф. Н. Лебедевъ 7, В. Э. Эйхельманъ 5, А. И. Алексѣевъ 5, Е. З. Косовъ 4. Гг. Швецовъ М. М. и Свирилинъ А. И. отъ баллотировки въ члены Попечительнаго Комитета отказались. Получившіе менѣе 4 записокъ, по рѣшенію собранія, на баллотировку не ставились. Баллотировались и получили число шаровъ: А. А. Ждановъ 19 избир. и 4 неизб., В. Э. Эйхельманъ 17—6, Лебедевъ Ф. Н. 14—9, А. И. Алексѣевъ 13—10 и И. С. Кравченко 13—10. Такимъ образомъ избранными оказались гг. Ждановъ А. А., Эйхельманъ В. Э. и Лебедевъ Ф. Н. Гг. Алексѣевъ А. И. и Кравченко И. С. зачислены кандидатами, причемъ, какъ получившіе одинаковое число избирательныхъ и неизбирательныхъ шаровъ, должны войти по предварительной жеребьевкѣ.

Въ члены школьнаго Педагогическаго С. вѣта большинство избирательныхъ шаровъ получили гг. Балыклейскій А. И. (14—5) и Тихановъ Х. Н.



(14—6). Гг. Скориковъ Н. Ф. и Медвѣдевъ С. П., какъ получившіе большинство избирательныхъ шаровъ, зачислены кандидатами въ Совѣтъ (12—8 и 10—19).

Въ члены Совѣта Общества надлежало выбрать 4 членовъ. Записками намѣчены кандидаты: Алексѣевъ А. И. 15 зап., Успенскій А. В. 14 зап., священникъ О. Галикарнасовъ 9, Лебедевъ Ф. Н. 7, Аверьяновъ Ф. А. 7, Г. Ф. Монаковъ 7, Г. М. Бѣляловъ 6, М. К. Буттеръ 4 и Барановъ В. Ф. 4. Баллотировались и получили большинство голосовъ: гг. Алексѣевъ А. И. 15—4, Успенскій А. В. 14—5, Аверьяновъ Ф. А. 13—5, Лебедевъ Ф. Н. 13—6, Буттеръ М. К. 13—6, Галикарнасовъ Н. Г. 8—11, Монаковъ Г. Ф. 7—12, Бѣляловъ В. М. 7—12, Барановъ В. Ф. 5—13, Такимъ образомъ въ члены Совѣта оказались избранными гг. Алексѣевъ А. И., Успенскій А. В., Аверьяновъ Ф. А., Лебедевъ Ф. Н. и Буттеръ М. К., послѣдніе двое, какъ получившіе одинаковое число избирательныхъ и неизбирательныхъ голосовъ, должны войти одинъ въ составъ членовъ Совѣта и другой—кандидатомъ, по предварительной жеребьевкѣ.



## Виноградное вино и тифъ.

Пакоттэ (Pacottet) въ № 700 журнала *Revue de Viticulture* останавливается на статьѣ Сабразеса (J. Sabrazés) и Маркадье (A. Marcadier), появившейся въ *Annales de l'Institut Pasteur* (за апрѣль 1907 г.) и трактующей о дѣйствии виногр. вина на тифозную палочку; названные авторы пытаются отвѣтить на вопросы: 1) остается-ли въ живыхъ и сохраняеть-ли свои вредныя свойства тифозная палочка, когда къ водѣ, гдѣ она находится, прибавлено вино, что принято дѣлать, напр., за столомъ и 2) долго ли сохраняются въ живыхъ тифозныя бактерии въ чистыхъ французскихъ винахъ.

Для рѣшенія этихъ вопросовъ они вводили въ разные образцы вина, стерелизованнаго и нестерелизованнаго, чистыя культуры упомянутыхъ бактерий.

Нѣкоторые сорта вина разводились водой пополамъ и больше, какъ это практикуется за столомъ; другіе—нейтрализовались, чтобы выяснитъ бактерицидное свойство винныхъ кислотъ. Чистое вино, хорошо сохранившееся, убиваетъ бактеріи меньше, чѣмъ въ 30 минутъ; шампанское даже скорѣе, чѣмъ въ 10 мин. наоборотъ, вино крѣпостью въ 8 и съ экстрактомъ въ 10 грамм., проявляетъ токсическое дѣйствиe лишь по истеченіи двухъ часовъ.

Большое вліяніе оказываетъ кислотность: нейтрализованное вино, убивавшее тифозную палочку до усредненія въ  $\frac{1}{4}$  часа, не оказывало на нее никакого дѣйствиа въ теченіе 6 час., а когда было разбавлено водой—то и въ теченіе нѣсколькихъ дней. Авторы вычислили, что 3 гр. уксусной кислоты, 4,76 гр. кислотъ виннокаменной, лимонной, яблочной равносильны по своему дѣйствию на тифозную палочку (убиваютъ въ теченіе 4—5 час.) 2,8 грамма сѣрной кислоты. Бѣлая вина, по ихъ мнѣнію, оказываютъ болѣе сильное дѣйствиe, чѣмъ красныя, что, вѣроятно, зависитъ отъ присутствія свободной сѣрнистой кислоты. Крѣпость винъ (опыты велись съ виномъ крѣпостью 8—15<sup>0</sup>) не вліяетъ на ихъ бактерицидныя свойства; авторы, однако, недостаточно остановились на томъ фактѣ, что другія вещества, встречающіяся въ очень крѣпкихъ винахъ, каковы янтарная кислота, глицеринъ,



уксусная кислота, эфиры, высшіе спирты—увеличиваютъ токсическія свойства такихъ винъ. Интересно наблюдение, что, оставаясь въ теченіе нѣкотораго времени въ бутылкахъ, вино освобождается отъ всѣхъ болѣзнетворныхъ зародышей, которые могли попасть туда изъ воды, прибавленной къ вину, или той, которой мыли посуду. Въ этомъ отношеніи тифозная палочка оказывается особенно чувствительной. При отсутствіи фильтра, при невозможности кипятить воду, послѣднюю даже и въ весьма загрязненномъ видѣ можно употреблять безбоязненно, если смѣшать предварительно съ виномъ. Для блага вина минимальное время, которое должна для полной безопасности стоять такая смѣсь передъ употребленіемъ ея—6 час., для краснаго — 12 час. Сверхъ того, гг. Сабразесъ и Маркаде установили, что сохраняемая въ бутылкахъ вина совершенно стерильны; въ экстренныхъ случаяхъ, слѣдовательно, они могутъ быть употребляемы хирургами и акушерами, какъ антисептики. Затѣмъ ароматическое вино примѣняется въ настоящее время съ большимъ успѣхомъ для промывки ранъ. Наконецъ, стаканъ вина послѣды обеззараживаетъ и заживляетъ тѣ царапинки и ссадинки на слизистыхъ оболочкахъ рта и пищевода, которые неизбѣжны при разжевываніи и проглатываніи твердой пищи.

(„Вѣстникъ Винодѣлія“ за 1908 г. № 10).

А. А—въ.



## Къ свѣдѣнію отправителей томатовъ.

Нѣкоторыми транспортерамъ предложено было Об-ву Садоводства возбудить ходатайство, чтобы свѣжіе помидоры при перевозкѣ по желѣзнымъ дорогамъ таксировались не какъ фрукты и ягоды, а какъ огородные овощи, согласно тарифной 77 группы. Совѣтъ Об-ва написавъ по этому поводу запросъ въ Астраханскую транспортную желѣзно дорожную контору, отъ которой получился такой отвѣтъ:

„Транспортная контора имѣетъ честь увѣдомить Васъ, Милостивый Государь, что помидоры причисляются не къ группѣ фруктовъ и ягодъ, а къ группѣ огородныхъ овощей и таксируются по этой группѣ. Перевозка огородныхъ овощей, а также и помидоръ, до Москвы, согласно тарифной 77 группы, обходится попутно 36-89 и по-вагонно 27-94, а не 61-35, какъ фрукты и друг. ягоды, въ такой-же пропорціи уменьшается перевозка и до Петербурга, поэтому транспортная контора считаетъ излишнимъ входить по сему вопросу съ ходатайствомъ въ Правленіе Об-ва Р.-У. жел. дороги, такъ какъ таксировка свѣжихъ помидоръ не противорѣчитъ желанію Совѣта Астраханскаго Общества Садоводства и Огородничества“.



## Къ свѣдѣнію садоводовъ.

Совѣтомъ Общества Садоводства, Огородничества и Полеводства назначены цѣны изъ своего склада на мѣдный купоросъ (для лѣчебныхъ цѣлей по растеніеводству)



Бочками по . . . . . 5.20  
 Пудами (пудъ и больше) 5.40  
 фунтами . . . . . —14 к.

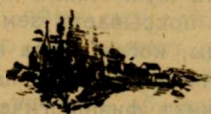
Цѣна назначена Совѣтомъ безъ пользы для склада; на свою цѣну покупную приложены расходы по доставкѣ и другіе.

Купоросъ Совѣтомъ пріобрѣтенъ чрезъ Департаментъ Земледѣлія изъ за-границы, лучшаго качества, по произведенному анализу опредѣлилось мѣди 24,93% (или 99,36% сѣрномѣдной соли).

Качество купороса при лѣченіи имѣетъ громадное значеніе; если для этой цѣли будетъ употребленъ мѣдный купоросъ съ примѣсью желѣза или другого какого-либо удешевляющаго вещества, то должнаго быть лѣчебнаго дѣйствія не получится и кромѣ этого можетъ получиться для растеній вредъ.

Купоросъ отпускаетъ складъ также въ кредитъ для сельскихъ обществъ, для садовладѣльцевъ собственниковъ и садовладѣльцевъ арендаторовъ, въ размѣрѣ на одну десятину культурной площади—купороса 2 пуда и швейнфуртской зелени—4 ф. Условія кредита—для сельскихъ обществъ по приговору съ ручательствомъ въ уплатѣ садовладѣльцами; частнымъ лицамъ отпускается подъ вексель на имя Совѣта Общества Садоводства, срокъ уплаты не позднѣе 15 сентября; цѣна въ кредитъ дороже на 10% цѣнъ за наличный расчетъ съ тѣмъ, что въ случаѣ уплаты денегъ въ срокъ эти 10% скашиваются.

Заявленія желающихъ кредитоваться дѣлаются лично Предсѣдателю Общества или письменными заявлениями на имя Совѣта, отъ котораго зависитъ разрѣшеніе кредита. Въ виду необходимости справокъ, заявленія о желаніи кредитоваться должны дѣлаться заблаговременно.



## ПРОГРАММА

Съѣзда садоводовъ и плодоторговцевъ въ г. Казани

15—20 августа 1909 года.

- 1) Мѣры поднятія и развитія садоводства въ краѣ (въ Казанской губ. въ частности).
- 2) Плодовый сортиментъ для промышленныхъ и любительскихъ садовъ края.
- 3) Способы обезпеченія садоводовъ хорошимъ посадочнымъ матеріаломъ.
- 4) Способы храненія урожая. Техническая переработка.
- 5) Мѣры борьбы съ вредителями садоводства.
- 6) Обязательныя постановленія Земскихъ Собраній въ борьбѣ съ вредителями.
- 7) Организациія сбыта плодоваго товара.
- 8) Организациія періодическихъ выставокъ—базаровъ.
- 9) Оцѣнка садовъ.
- 10) Кредитъ по садоводству и огородничеству.
- 11) Способы распространенія знаній по садоводству.
- 12) Новѣйшія открытія и изобрѣтенія въ области садоводства и огородничества.
- 13) Роль общественныхъ и государственныхъ учреждений въ дѣлѣ улучшенія садоводства.
- 14) О мѣстѣ и времени слѣдующаго Съѣзда садоводовъ.





## За Рубежомъ.

### Дѣйствуютъ-ли холодныя зимы губительно на вредителей садовъ?

Гейзенгеймскій профессоръ д-ръ Лютнеръ, разбирая этотъ вопросъ въ журналѣ „Möllers Gärtnerzeitung“ (№ 51, 1908) приходитъ къ заключенію, что въ холодныя зимы вредители нашихъ садовъ не погибаютъ, тогда какъ теплыя зимы много губительнѣе для нихъ.

По наблюденіямъ Беренса, *Pegonovora viticola* послѣ холодной зимы сильно распространялась, но послѣ теплой зимы 1898-9 г. значительно меньше. Это объясняется тѣмъ, что въ теплыя, влажныя зимы могутъ размножатся грибки и бактерии способствующія гніенію, а слѣдовательно листья, на которыхъ находится зимняя форма *Pegonovora*, должны сгнить вмѣстѣ съ вредными грибами, которыхъ вслѣдствіе сего въ слѣдующее лѣто меньше. Напротивъ того, холодная и сухая погода, задерживающая разрушительную дѣятельность названныхъ грибковъ и бактерій, имѣетъ послѣдствіемъ, что листья вмѣстѣ съ находящеюся на нихъ зимнею формою *Pegonovora* остаются неповрежденными.

Относительно вредныхъ насѣкомыхъ можно сказать то-же самое. Общепринято, что холоды дѣйствуютъ на нихъ губительно и что послѣ теплыхъ зимъ можно ожидать ихъ сильнаго распространенія. Однако, на самомъ дѣлѣ приходится констатировать обратное. Хотя въ холодныя зимы всѣ зимующія въ садахъ гусеницы совершенно промерзаютъ, такъ что ломаются какъ кусокъ дерева, но въ слѣдующую весну будутъ развиваться совершенно свободно. Много губительнѣе дѣйствуютъ на нихъ, какъ и на растенія, теплыя и влажныя зимы, когда онѣ внезапно замерзаютъ и снова оттаиваютъ. Зимующіе въ землѣ жуки также лучше переносятъ холодныя зимы, когда снѣгъ равномерно покрываетъ землю и весною сразу сходитъ, чѣмъ теплыя и влажныя зимы, когда почва постоянно насыщена водою и попеременно замерзаетъ и оттаиваетъ. Въ первомъ случаѣ въ тѣлѣ насѣкомаго не происходитъ никакихъ физиологическихъ перемѣнъ, но въ другомъ случаѣ замерзаетъ не только подпочвенная вода, но и обитающія въ землѣ насѣкомыя, тѣло которыхъ въ этомъ случаѣ подвержено физиологическимъ перемѣнамъ. Къ тому-же имъ вредитъ еще то обстоятельство, что замерзающая вода расширяется въ объемѣ. При столь неблагоприятныхъ условіяхъ только самыя сильныя особи могутъ оставаться невредимыми и въ слѣдующемъ году дальше развиваться.

Наконецъ, необходимо еще имѣть въ виду, что послѣ теплыхъ зимъ естественные враги вредителей также оживаютъ раньше, чѣмъ послѣ холодныхъ зимъ. Начиная сейчасъ же отыскивать пищу, они значительно больше уничтожаютъ вредителей, чѣмъ въ случаѣ, если-бы ожили позже. Такъ, послѣ теплой зимы гораздо раньше замѣчены божьи коровки (*Coccinella septempunctata* и *Chilocorus renipustulatus*) и шелковыя краснотѣлки (*Frombi dium holosericeum*), ищущія себѣ пищу. Если, тѣмъ не менѣе, тотъ или другой вредитель остался въ болѣе значительномъ числѣ, то это объясняется тѣмъ, что полезныя насѣкомыя не въ состояніи уничтожить всѣхъ вредителей, но могутъ только сократить ихъ число. Если бы они не начали раньше свою дѣятельность, то несомнѣнно замѣчалось-бы больше вредителей.

Секретарь Рижскаго Отдѣла Я. Г. Залитъ.

(„Вѣстникъ Садоводства“ № 3, 1909 г.).





# Х Р Ъ Н И К А.

Къ свѣдѣнію переселенцевъ разъяснено, что по нынѣ дѣйствующимъ закономъ (6 іюня 1904 г. ст. 9 и 10), никто изъ переселяющихся ни при подворно-участковомъ, ни при общинномъ владѣніи землею, не обязанъ оставлять даромъ обществу своихъ надѣльныхъ участковъ усадебной или полевой земли. Подворный участокъ или усадьбу (при общинномъ владѣніи) каждый можетъ продать любому покупателю (изъ лицъ сельскаго состоянія, хотя-бы и не члену общества. Полевой надѣлъ изъ общинной земли переселяющійся можетъ укрѣпить за собою по закону 9 ноября 1906 г. (заявивъ о томъ мѣстному земскому начальнику), а затѣмъ, съ выдѣломъ или безъ выдѣла его къ однимъ мѣстамъ, продать, какъ и подворный участокъ. Но заявленіе объ укрѣпленіи надо сдѣлать до окончательнаго водворенія на новомъ мѣстѣ въ Сибири; заявленія, сдѣланныя уже послѣ водворенія въ Сибири, не принимаются, и ушедшій безъ соблюденія этой формальности теряетъ право на выдѣлъ. Въ этихъ случаяхъ, покупающіе землю - общество-ли, отдѣльный-ли хозяинъ - могутъ получить отъ Крестьянскаго банка ссуду на покупку оставляемой переселенцами земли по закону 15 ноября 1906 г. Можно также, не испрашивая разрѣшенія общества, сдать оставляемый участокъ временно въ аренду и передать продать его другому члену общества, съ правомъ укрѣпленія по закону 9 ноября 1906 г. Если у домохозяина ко времени, когда онъ желаетъ выдѣлиться находится въ пользованіи больше земли, чѣмъ ему слѣдуетъ по числу его душъ въ семьѣ, то и лишнюю землю онъ можетъ укрѣпить за собою, уплативъ за нее обществу ту цѣну, въ какую земля была оцѣнена при выходѣ на выкупъ. Лежащія на участкѣ обязательства и платежи переходятъ на принимающаго участокъ. Переселенцы изъ губерній Царства Польскаго въ этихъ случаяхъ руководствуются особыми законами, существующими въ Царствѣ Польскомъ. (Р. Ч.).

Въ Общемъ собраніи Общества Садоводства 22 сего марта избранъ въ почетные члены Общества Главноуправляющій Землеустройствомъ и Земледѣліемъ Александръ Васильевичъ Кривошеинъ. Собраніе постановило уведомить о семъ Г. Главноуправляющаго телеграфно, вѣдѣствіе чего 23 марта была послана телеграмма: «Члены Астраханскаго Общества Садоводства, собравшись на 16 годовое собраніе сего 22 марта, благодарные Вамъ за вниманіе и поддержку Ваши отечественному садоводству и въ частности Астраханскому оказываемыя послѣднему чрезъ Общество Садоводства, и стремъсь установить духовную связь съ Вами для дальнѣйшей продуктивной работы на пользу края, единогласно постановили просить Васъ не отказать принять званіе Почетнаго Члена Общества и доложить Вамъ о семъ телеграфно, что имѣю большое удовольствіе и честь представить на Ваше благоусмотрѣніе. Предсѣдатель Свирилинъ».

Отъ Г. Главноуправляющаго Землеустройствомъ и Земледѣліемъ послѣдовала нижеслѣдующая отвѣтная телеграмма: «Принимая съ сердечной благодарностью званіе Почетнаго Члена Общества, готовъ съ своей стороны всячески содѣйствовать успѣшной его дѣятельности и процвѣтанію. Главноуправляющій Кривошеинъ».



Высочайшія награды. Государь Императоръ, въ воздаяніе отлично усердной и ревностной службы нижепоименованныхъ чиновъ вѣдомства Главнаго Управленія Землеустройства и Земледѣлія, въ 29 день марта 1909 года, Всемилостивѣйше соизволилъ пожаловать слѣдующія награды:

1) Управляющему Государственными Имуществами Астраханской губерніи, коллежскому совѣтнику Успенскому орденъ Св. Станислава 2 ст.

2) Дѣлопроизводителю Управленія Государственными Имуществами, губ. секрет. Дерюжину орденъ Св. Анны 3-й ст.

3) Лѣсническому Царево-Черноярскаго лѣсничества Астраханской губ., надворному совѣтнику Владиміру Максиму орденъ Св. Анны 3-й ст.

4) Управляющему Астраханской школой садоводства и огородничества, коллежскому регистратору Анатолію Васильеву орденъ Св. Станислава 3-й ст.

5) Преподавателю той-же школы, коллежскому регистратору Петру Погопольскому орденъ Св. Станислава 3-й ст.

На запросъ въ хроникѣ журнала „Садъ, Огородъ и Бахча“ инструктора садоводства изъ Царевского уѣзда П. Н. Растегаева Питомникъ Н-въ М. Н. Раевского (Аркадакъ, Саратовской губ.) увѣдомляетъ, что лучшей кормовой травой для посѣва на участкахъ влажныхъ и затопляемыхъ весеннимъ половодьемъ на практикѣ оказались: 1) Овсяница луговая—*Festuca pratensis*; 2) Костерь-безостый—*gromus inermis*. Сѣмена первой очень цѣнны отъ 16 до 22 руб. за пудъ,—костерь—5—7 р. пудъ. Изъ другихъ, неиспытанныхъ нами злаковъ, рекомендуютъ Лисохвость—*Alopecurus pratensis*; Мятликъ обыкновенный *Poa trivialis*, Мятликъ луговой—*Poa pratensis*.

Сушилка для плодовъ, овощей и зерна. Подробное описаніе, какъ ее построить домашними средствами и какъ на ней сушить. *М. Ошанинъ*. Цѣна 80 коп.

Небольшая брошюрка въ 16 страницъ, имѣетъ значеніе для лицъ, занимающихся сушкой, т. е. описываемая сушилка системы Ошанина проста и удобна въ обращеніи, продуктъ получается хорошаго качества. Постройка сушилки стоитъ по описанію Ошанина около 20 руб., производительность ее отъ 1/2 до 20 пудовъ въ сутки.

XXV-лѣтняя юбилейная Туркестанская сельско-хозяйственная, промышленная и научная выставка Туркестанскаго Общества Сельскаго Хозяйства съ 13 сентября по 1-ое октября 1909 г. въ г. Ташкентѣ.

Совѣтъ Общества Садоводства доводитъ до свѣдѣнія садоводовъ, что инструктора Общества производятъ опытные опрыскиванія противъ разныхъ вредителей садоводства бесплатно. Точно также бесплатно инструкторами даются совѣты и производятся разныя показательныя работы.

Увѣдомленіе это вызывается тѣмъ обстоятельствомъ, что нѣкоторые садоводы, на основаніи какихъ-то слуховъ, опасаются, чтобы съ нихъ не потребовали оплаты труда инструкторовъ и оплаты тѣхъ лѣчебныхъ средствъ, кои они тратятъ на показательныя опрыскиванія.

Должность инструктора по садоводству для калмыцкой степи на совѣщаніи 24 апрѣля с. г. при Управленіи Государственныхъ Имуществъ при участіи представителей Общества Садоводства, Астраханск. Обва



Сельскаго Хозяйства и Об-ва Сельск. Хоз. Астраханскихъ калмыковъ постановлено необходимымъ учредить, въ виду развитія среди калмыковъ садоводства, огородничества и табаководства.

Новоузенская Уездная Земская Управа Самарской губ. сообщаетъ, что съ 24 сентября по 4 октября 1909 г. Новоузенскимъ Уезднымъ Земствомъ устраивается въ г. Новоузенскѣ сельско-хозяйственная и кустарная выставка. Правила и объявленія о выставкѣ, а также бланки заявленій и накладныхъ желающіе могутъ получить въ канцеляріи Общества Садоводства (Артиллерійская ул. д. Свирилиной) съ 9 час. до 2 и съ 4 до 7 час.



## Библіографія.

### Промышленное огородничество для крестьянъ и мелкихъ землевладѣльцевъ.

Составилъ М. А. Ошанинъ. Ростовъ-Ярославскій 1909 г.  
Цѣна 1 р. 30 к. Изданіе 2-ое.

Книга Ошанина для нашихъ садоводовъ представляетъ много цѣнныхъ указаній, которыхъ нѣтъ въ другихъ руководствахъ, именно—здѣсь указывается, помимо особенностей въ культурѣ и доходности въ разведеніи каждаго въ отдѣльности растенія: количество сѣмянъ для посѣва, урожай, существующія цѣны на огородные продукты и промышленное значеніе каждаго растенія. Сверхъ этого, авторъ указываетъ на громадную доходность сѣмянного дѣла, а потому при культурѣ того или иного растенія описываетъ способы разведенія растеній на сѣмена. Выгода полученія сѣмянъ въ своемъ хозяйствѣ: почти всеми признается: получаютъ надежныя сѣмена въ отношеніи всхожести, выносливости, вѣрности въ сортиментѣ, но пользоваться ими могли лица, приобрѣвшія знанія въ этомъ дѣлѣ (по большей части практическія). Книга Ошанина въ этомъ отношеніи даетъ громадную пользу, такъ какъ довольно подробно описываетъ весь лады работъ для полученія хорошихъ сѣмянъ въ своемъ хозяйствѣ.

М. А. Ошанинъ, специалистъ по сушкѣ овощей и плодовъ, счелъ нужнымъ и въ этой книгѣ помѣстить описанія сушки главнѣйшихъ овощей, имѣющихъ промысл. значеніе въ сушеномъ видѣ, и даже способы консервированія нѣкоторыхъ изъ нихъ.

А. В.



## Къ свѣдѣнію лицъ, печатающихъ объявленія.

Журналь „Садъ, Огородъ и Бахча“ распространяется въ количествѣ не менѣе тысячи экземпляровъ по Астраханской и другимъ губерніямъ. Въ Астраханскомъ краѣ журналъ получается во всѣхъ пунктахъ, гдѣ населеніе занимается отраслями хозяйства, коимъ изданіе посвящено. Подписка на журналъ увеличивается. Въ виду этого приняты мѣры къ увеличенію размѣра журнала и улучшенію его внѣшности. Вводятся иллюстраціи и особыя приложенія.

Цѣны за печатаніе объявленій назначаются умѣренные, по соглашенію съ подателями объявленій.

Адресъ конторы журнала: для почты и телеграммъ: Астрахань, Обществу Садоводства.



## Питомники „ЕКО“

Сороки, Бессарабской губ.

Безъ орошенія.—Гористая открытая мѣстность.  
—Воспитаніе при весьма суровыхъ климатическихъ условіяхъ.

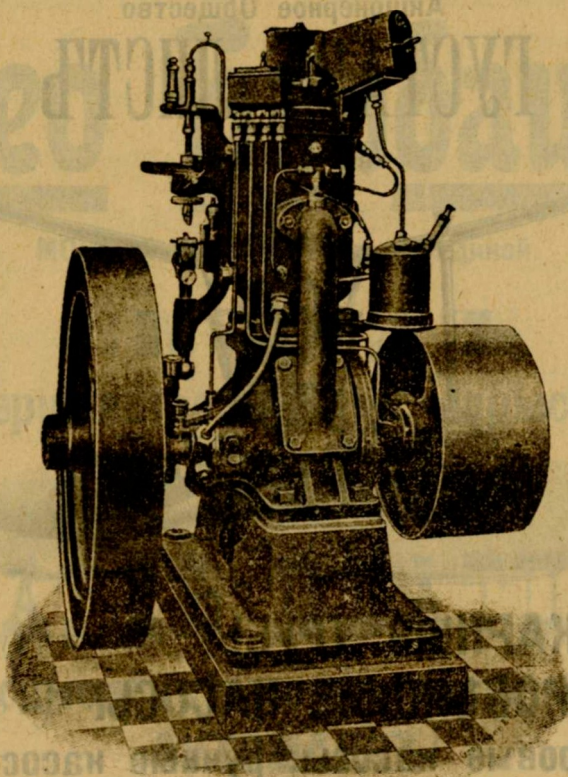
### ОТБОРНЫЙ ПОСАДОЧНЫЙ МАТЕРІАЛЪ:

Плодовая деревья.—Виноградныя лозы.—Ягодныя кустарники.—Декоративныя деревья.—Декоративныя кустарники.—Розы.—Подвои для питомниковъ.

Адресъ: Завѣдывающему питомниками «ЕКО» Я. Г. Этингеру, СОРОКИ, Бессарабской губ.

**КАТАЛОГИ БЕЗПЛАТНО.**





## ДЛЯ САДА и ОГОРОДА!

Для орошенія садовъ и пр. мы съ большимъ успѣ-  
хомъ оборудовали многочисленныя насосныя станціи

ЦЕНТРОБЪЖНЫЕ НАСОСЫ СЪ НЕФТЯНЫМИ

ДВИГАТЕЛЯМИ „АВАНСЪ“

Референціи: Астраханское Об-во Садоводства  
Т. Д. «Ивана Свирилина С-вья», Астрахань.

ЗАПРОСЫ АДРЕСОВАТЬ:

Техническая  
контора

**Э. А. ЭДЕНБЕРГЪ.**

Москва,  
Мясницкая, 40.



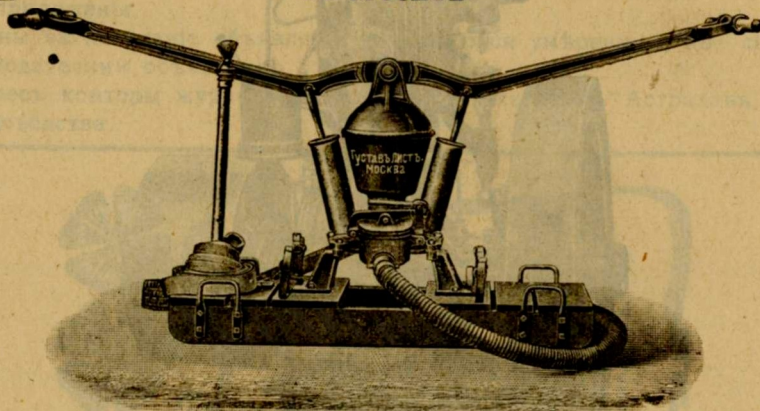


Акционерное Общество

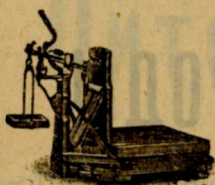
# ГУСТАВЪ ЛИСТЪ



въ Москвѣ.

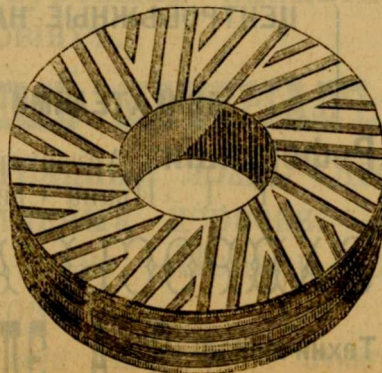


**ПОЖАРНЫЯ ТРУБЫ** паровыя и ручныя.  
**ЦЕНТРОБЪЖНЫЯ НАСОСЫ** для орошенія.  
 Паровые насосы, ручные насосы.



**ВѢСЫ** десятичные  
 сороковые  
 сотенные **Гири**

**НЕФТЯНЫЯ и**  
**Газогенераторныя**  
**двигатели**



Искусственныя жернова  
 жерновые поставы  
 и полное обудованіе мельницъ.

**КАТАЛОГИ по востребованію**



# Лео Барбашъ

МОСКВА, Мясницкая, д. Обидиной.

## СКЛАДЪ

усовершенствованныхъ опрыскива-  
телей

фабрики

### КАРЛЪ ПЛАТЦЪ:

самодѣйствующіе опрыск.

„АУТОМАКСЪ“

ручные опрыск. „ПЛАТЦЪ“ № 1  
конные опрыск. и друг.

## НАСОСОВЪ

крыльчатыхъ „КНАУТЪ“

поршневыхъ „НИАГАРА“

сѣнокосныхъ косъ и проч.

Заказы исполняются скоро и добросовѣстно.



# Къ свѣдѣнію виноградарей.

Въ редакцію журнала часто поступаютъ запросы о посадочномъ матеріалѣ для разведенія виноградниковъ изъ астраханскихъ сортовъ. Поэтому редація проситъ виноградовладѣльцевъ, имѣющихъ посадочный матеріалъ, сообщить: сколько, какихъ сортовъ и по какой цѣнѣ имѣется въ продажѣ чубуковъ и саженцевъ, чтобы въ свое время ос-  
вѣдомлять покупателей.

## Продается по случаю Фруктово-виноградный САДЪ

на 18 десятинахъ земли,

==== приносящій доходъ ====

**болѣе ШЕСТИ ТЫСЯЧЪ рублей въ годъ.**

Адресъ узнать въ редакціи журнала „Садъ, Огородъ и Бахча“. Канцелярія Об-ва Садоводства, Артиллерійская ул. Контора Свирилиныхъ.

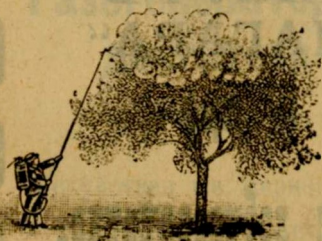
## ПРОДАЕТСЯ ЗЕМЛЯ

луговая, на Вол-  
гѣ, около Енотаев-  
ска (Астрах. губ.)

въ имѣніи „Екатериновка“ Недорѣзовыхъ—2<sup>1</sup>/<sub>2</sub> тыс. десятинъ—въ цѣ-  
ломъ и участками отъ 60 до 100 руб. за десятину. Есть мѣста удобныя  
для огородовъ и садовъ. Адр.: г. Енотаевскъ, астрах. г. Ф. І. Недорѣзову.

## Самодѣйствующіе опрыскиватели

### ГОЛЬДЕРЪ.



Для опрыскиванія: Кристаль-А зуринъ (взмѣнъ бор-  
досской жидкости, табачнымъ экстрактомъ фран-  
цузской зелены, керосинов. эмульсіей, известко-  
вымъ растворомъ, карболинеумомъ и проч. состави-  
ми противъ вредителей, насѣкомыхъ, болѣзней и па-  
разитныхъ грибовъ, въ фруктовыхъ и ягодныхъ са-  
дахъ, виноградник., огородахъ и оранжереяхъ. Эти  
опрыскиватели на выставкахъ заграничей получили  
изъ всѣхъ выставленныхъ системъ опрыскивателей  
высшую награду. Подробное описаніе ихъ и прейсъ-

курантъ питомника, а также и проспектъ разныхъ средствъ для борьбы со всевозможны-  
ми вредителями, насѣкомыми и паразитными грибами высылаются бесплатно. Единств.  
представ. завода Гольдеръ для всей Россіи и владѣлецъ плодово-декоративнаго питомника  
Августъ Эдуардовичъ Ферингеръ. Москва, Трехгорная застава. Телеф. 92—44.



„ПОСЪМЕНИ И ПЛОДЪ!“

**О. Ц А Н Ъ**

**Спеціально сѣменная торговля**

гор. Кіевъ, Бибиковский бульваръ, № 2, уголь Крещатика.

**СѢМЕНА**

ОГОРОДНЫЯ  
ЦВѢТОЧНЫЯ  
СЕЛЬСКО-ХОЗ.  
ТРАВЯНЫЯ  
ДРЕВЕСНЫЯ  
и ПРОЧ.

Признаны во всей Россійской Имперіи **самаго** лучшаго качества.

**КАТАЛОГИ** съ иллюстраціями и пояснит. текстомъ по требованію **БЕЗПЛАТНО**.

**АКЦИОНЕРНОЕ ОБЩЕСТВО**

**„АВСАЙ“**

Заводъ земледѣльческихъ машинъ и орудій. Нахичевань на Дону, по 37 линіи, телефонъ № 549.  
Главная контора въ Ростовѣ на Дону, Б. Садовая соб. д. № 140, телефонъ № 118.

**СПЕЦИАЛЬНОСТЬ ЗАВОДА:**

**Плуги** однолемешные, двухъ и трехлемешные съ патентованной стальной рамой.

===== **ЕЖЕГОДНОЕ ПРОИЗВОДСТВО ДО 50,000.** =====

**Жнеи** (лобогрѣйки) съ патентованной автоматической кольцевой смазкой и съ особымъ аппаратомъ для сѣнокошенія.

===== **ЕЖЕГОДНОЕ ПРОИЗВОДСТВО ДО 5,000.** =====

**АВТОМОБИЛИ СЕМИ СИЛЪ ДЛЯ ЧЕТЫРЕХЪ ЧЕЛОВѢКЪ.**

Производство завода разновременно награждено 22 медалями и 4 почетными дипломами.

Адресъ для всей корреспонденціи: — Ростовъ на Дону, въ Главную Контору.

« для телеграммъ: — Ростовдонъ—Букаръ.

**Прейсъ-журанты бесплатно.**



Советъ Астраханскаго Общества Садоводства, Огородничества и Полеводства просить лицъ, обращающихся за разными запросами въ Советъ Общества, Комитетъ Выставки, редакцію журнала «Садъ, Огородъ и Бахча» и складъ Общества, на отвѣтъ прилагать почтовую марку въ семь копеекъ.

Открыта подписка на 1909 г.

(3 й годъ изданія)

НА ЕЖЕМѢСЯЧНЫЙ ИЛЛЮСТРИРОВАННЫЙ ЖУРНАЛЬ

# „САДЪ, ОГОРОДЪ И БАХЧА“

издаваемый Астраханскимъ Обществомъ Садоводства, Огородничества и Полеводства подъ редакціей кандидата сельскаго хозяйства В. Э. ЭИХЕЛЬМАНА.

ЖУРНАЛЬ СОДЕРЖИТЬ СЛѢДУЮЩІЕ ОТДѢЛЫ:

1) Извѣстія о дѣятельности Общества. II) Статьи: а) по плодоводству б) огородничеству, в) бахчеводству, г) полеводству и д) специальнымъ культурамъ. III) Корреспонденціи. IV) Обзоръ специальныхъ журналовъ. V) Разныя извѣстія. VI) Библиографія. VII) Вопросы и отвѣты. VIII) Объявленія. Кромѣ этого редакція отводитъ въ журналѣ „Садъ, Огородъ и Бахча“ отдѣльное мѣсто вопросу о борьбѣ съ сыпучими песками въ Астраханскомъ краѣ, такъ какъ дѣло укрѣпленія песковъ имѣетъ большое и серьезное значеніе для экономической жизни населенія края.

Подписная цѣна на годъ 1 р. 50 к. съ пересылкой.

АДРЕСЫ: Астрахань, Артиллерійская ул., канцелярія Общества Садоводства, домъ Свирилиной.

Журналъ Общества за два года своего существованія, благодаря увеличенію средствъ и сотрудниковъ, достигъ значительнаго улучшенія, какъ съ внѣшней, такъ и внутренней стороны. Въ теченіе 1908 г. сдѣланы слѣдующія измѣненія: измѣнена форма журнала, улучшено качество бумаги, введена брошюровка, увеличенъ размѣръ журнала—почти вдвое и, наконецъ, начали помѣщаться иллюстраціи.

Кромѣ этого подписчики и члены Об-ва получили въ видѣ приложенія: отчетъ Общества за 1907 г., брошюру И. А. Деминскаго о борьбѣ съ песками и получать „Описаніе первой Губернской Выставки Садоводства въ г. Астрахани“ и труды Съѣзда Садоводовъ, состоявшагося въ сентябрѣ 1908 г. Форма, размѣръ и содержаніе журнала въ наступающемъ 3-мъ году изданія, если и измѣнятся, то къ лучшему.

Обществу Садоводства въ 1908 году за журналъ и печатные труды присуждена золотая медаль на Московской Юбилейной Акклиматизаціонной Выставкѣ, за журналъ серебряная медаль на Всероссийской Юбилейной Выставкѣ въ С.-Петербургѣ, за журналъ серебряная медаль на III Выставкѣ Садоводства въ Ростовѣ на Дону.

Издатель А. И. Свирилинъ.

Отвѣтственный издатель А. И. СВИРИЛИНЪ.