

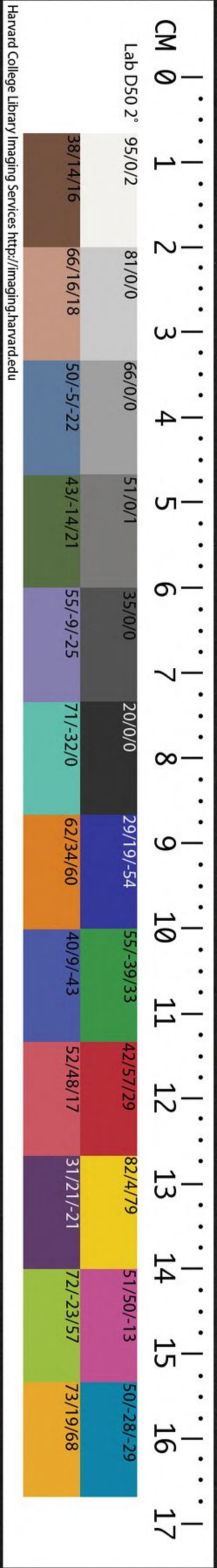
CHINESE - JAPANESE LIBRARY OF  
HARVARD - YENCHING INSTITUTE  
AT HARVARD UNIVERSITY  
JUN 30 1959

10

T 855/1321(10)

四書大全辨

論語釋義 大學釋義  
中庸釋義 孟子釋義



Harvard College Library Imaging Services <http://imaging.harvard.edu>

四書大全新小註釋義卷二

先進篇

孝哉閔子章

晉世子申生

晉懷公五年晉侯殺其世子申生初晉獻公欲以驪姬為夫人

上之下曰不可弗聽也立之生奚齊其姊生

申子及將立奚齊既而申中人成謀殺齊

太子曰君夢齊姜必速祭之七日齊姜

沃盥于庭公出嬖諸宦六日公至春

海嶽之公祭之地也皆與大夫歸與小

臣亦祭於庭曰敗由太子太子齊

公殺其傅杜原款或謂太子子奚齊

馬太子曰君非惡民也夫太子子奚齊

奚齊必死君若惡民也夫太子子奚齊

四書大全辯小註釋義卷二

先進篇

孝哉閔子章

晉世子申生

魯僖公五年晉侯殺其世子申生初晉獻公欲以驪姬為夫人

卜之卜曰不可弗聽立之生奚齊其姊生

卓子及將立奚齊既與中大夫成謀姬謂

太子曰君夢齊姜必速祭之太子祭于曲

沃歸胙于公公田姬寘諸宮六日公至毒

而獻之公祭之地地墳與犬犬斃與小臣

小臣亦斃姬泣曰賊由太子太子奔新城

公殺其傅杜原款或謂太子子辭君必辯

焉太子曰君非姬氏居不安食不飽我辭

姬必有罪君老矣吾又不樂曰子其行乎

太子曰君實不察其罪被此名也以出人

麻谷藏書

哈佛大學哈佛燕京圖書館珍藏印

誰納我縊于新城○中大夫里克也齊姜太子母也

衛公子伋

宣公為其子伋娶于齊聞其美欲自娶乃作新臺于河上而要之國

人惡之作新臺二章公納伋妻是為宣姜生壽及朔朔與宣姜愬伋于公公令伋之齊使賊先待于隘而殺之壽知之以告伋伋曰君命也不可逃壽竊其節先往賊殺之伋至曰君命殺我壽有何罪賊又殺之國人作二子乘舟詩二章章四句以傷之司馬遷曰余讀世家言至于宣公之子以婦見誅弟壽爭死以相讓此與晉太子申生不敢明驪姬之過同俱惡傷父之志然卒死亡何其悲也或父子相殺兄弟相戮亦獨何哉

顏淵死章

脫驂而賻

駕車者中兩馬為服馬兩旁各一馬為驂馬遇一哀而出涕故解脫

驂馬以為之賻今若不賻是于死者無故舊之情而此涕為無自而出矣賻助也助喪用也車馬曰賻貨財曰賻衣衾曰襚貝玉曰含玩好曰贈此以馬而曰賻者以馬代貨故也驂旁馬也夏后氏駕兩謂之麗殷益一駢謂之驂周又益一駢謂之駟駟者一乘四馬兩服兩驂也脫驂是解其旁一馬與之也○賻音諷白虎通賻赴也所以助生送死也賻音附春秋武氏子來求賻曲禮弔喪不能賻不問其所費

桓槨晉隧

禮記檀弓有子問于曾子曰問喪于夫子乎曰聞之矣喪欲速貧死

欲速朽有子曰是非君子之言也曾子曰參與子游聞之有子曰然然則夫子有為言之也會子以告子游子游曰甚哉有子之言似夫子也昔者夫子居于宋見桓司

馬自為石槨三年而不成夫子曰若是其  
 靡也死不如速朽之愈也死之欲速朽為  
 桓司馬言之也桓司馬即向魍靡後靡也  
 ○左傳魯僖公二十四年周襄王出居于  
 鄭明年晉侯以師納王王入于王城晉侯  
 朝王王饗醴命之宥請隧弗許曰王章也  
 未有代德而有二王亦叔父之所惡也與  
 之陽樊溫原攢茅之田晉于是始啓南陽  
 註宥助也既行饗禮而設醴酒又加之以  
 幣帛以助歡也闕地通路曰隧王之葬禮  
 也今之延道是也諸侯皆縣柩而下本無  
 隧故請之也未有代德言周德雖衰天下  
 未有代周之德者而晉欲擬天子是有二  
 王也割陽樊四邑以塞晉文之意○見才  
 不才節松陵周氏小註

### 門人厚葬章

### 有無惡乎齊

惡乎齊言何以為厚薄劑量也  
 還音旋還葬謂斂畢即葬不殯  
 而待日月之期也縣音玄縣棺而封者以  
 手懸繩而下之不以碑緯緯音律封窆也

### 問事鬼神章

### 宰我問鬼神

宰我曰吾聞鬼神之名不知其  
 所謂子曰氣也者神之盛也魄  
 也者鬼之盛也合鬼與神教之至也衆生  
 必死死必歸土此之謂鬼骨肉斃于下陰  
 為野土其氣發揚于上為昭明焄蒿悽愴  
 此百物之精也神之著也因物之精制為  
 之極明命鬼神以為黔首則百衆以畏萬  
 民以服聖人以是為未足也築為宮室設  
 為宗祧以別親疏遠邇教民反古復始不  
 忘其所由生也衆之服自此故聽且速也  
 二端既立報以二禮建設朝事燔燎膾蕭  
 見以蕭光以報氣也此教衆反始也薦黍

稷羞肝肺首心見間以俠無加以鬱鬯以報魄也教民相愛上下用情禮之至也註魂氣歸于天形魄歸于地故必合鬼與神然後為教之至昭明乃光景之屬焘蒿氣之感觸人者悽愴如漢書所謂神君至其風肅然之意又云焘蒿是鬼神精氣交感處因其精靈之不可揜者制為尊極之稱顯然命之曰鬼神以為天下之法則故民知所畏而無敢慢知所服而無敢違馮氏云秦稱民為黔首夫子時未然也顯是後儒竄入二端謂氣者神之盛魄者鬼之盛也二禮謂朝踐之禮與饋熟之禮也朝事謂祭之日早朝所行之事也燔燎羶薌謂取腍膋燎于爐炭使羶薌之氣上騰也見讀為覲雜也以蕭蒿雜腍膋而燒之光者烟上則有照映之光采也此是報氣之禮所以教民反古復始也至饋熟之時則以黍稷為薦而羞進肝肺首心四者之饌見

間即覲字誤分也俠無兩無也當此薦與羞而雜以兩無醴酒也加以鬱鬯者魄降在地用鬱鬯之酒以灌地也本在祭初而言于薦羞之下者謂非獨薦羞二者為報魄初加鬱鬯亦是報魄也此言報魄之禮教民相愛上下用情者饋熟之時以酬酢為禮祭之酒食徧及上下情義無間所以為禮之極至也○陰為之陰去聲焘音熏腍音律膋音聊無音武容酒五斗記禮器居尊瓦甒註云酒器中寬下直上銳平底與考工記有虞氏上陶註所云甒大瓦棺者不同○見本節芑山張氏小註

閔子侍側章

孔圉取蒯瞶之姊

孔圉孔文子也蒯瞶姊孔伯姬也通於內通伯姬也

之往也使良夫往也冕大夫服軒大夫車三死三死罪也與音預為請于伯姬良夫

為太子請也二人太子與良夫蒙衣為婦人服也介被甲也與殺者欲用以盟也孔氏專政故劫孔悝欲令逐輒也季子子路也為孔氏邑宰召獲衛大夫駕安車言不欲戰也子羔衛大夫高柴也將出將出奔也弗及言政不及己可不踐其難也辟避同焉用孔悝言焉用劫孔悝以求立也繼之言己必繼孔悝為難攻太子也石乞孟厲二子蒯聩黨也敵當也厲音揜冠不免不使冠在地也

### 賜不受命節

**廢舉轉貨** 廢舉停貯也與時逐時也物賤則買而停貯貴則逐時轉易貨賣  
**相朝不度** 不度不合法也嘉事朝禮也不體體不正也

**師宵掠** 哀七年季康子伐邾處其公宮乘師晝掠邾乘保于繹師宵掠以邾子益

來獻于亳社囚諸負瑕負瑕故有繹邾茅成子以束帛乘韋自請救于吳吳子從之八年春歸邾子益于邾○前魯得邾之繹民使在負瑕故使邾子就彼以辱之茅成子夷鴻邾臣

### 子畏於匡節

**武公伐翼** 武公曲沃桓叔之孫嚴伯之子也翼晉國都也哀侯晉昭侯孫鄂侯子名光樂其子哀侯大夫共叔成也族類也謂君之養我師之教我與父之生我同類也私利謂不死而為上卿也

**南霽雲** 唐肅宗三載安慶緒使尹子奇攻睢陽睢陽士卒死傷裁餘六百人張巡許遠分城而守之許叔冀等皆擁兵不救巡乃令南霽雲將三十騎犯圍而出告急

于臨淮賀蘭進明進明不聽霽雲因嚙落一指以示進明日霽雲既不能達主將之意請留一指以示信歸報遂去賊知援絕圍益急城陷巡遠俱被執并南霽雲三十人皆斬之按雲敢不死等語見韓退之書張中丞傳後涑水通鑑不載

### 子路使子羔章

**舜教胃子**  
尚書舜典帝曰夔命汝典樂教胃子註胃長也自天子至卿大夫之適子也教之之具專在于樂如周禮大司樂掌成均之法以教國子弟是也五典親義序別信也○成均五帝學名謂之成均者成其虧而均其過不及也

### 顏淵篇

### 司馬牛憂章

### 宋桓魋之寵

害于公偏于公也夫人宋景公也鞏魋邑薄公邑魋欲因易邑享公而作亂也家備私家甲兵之備也左師向巢魋兄也珪守邑之符信也出于衛地魋出亡在衛也公文氏衛大夫也適吳不與魋同仕也惡之而反反于魯也阮氏魯人丘與地名泰山南城縣西北有輿城是也○見司馬牛人皆有兄弟節小註

### 子張問明章

### 秦二世信趙高

二世胡亥也趙高生而隱宮始皇舉以為中車府令使教胡亥決獄胡亥幸之始皇崩于沙丘高乃說胡亥詐以始皇命誅扶蘇而立亥為太子扶蘇自殺高為郎中令恃恩專恣復說二世深拱禁中二世不坐朝廷見大臣高



獨侍中用事事皆決于高高坐丞相李斯  
 謀反腰斬咸陽斯既死二世拜高為中丞  
 相羣盜盜金起高謝病不朝見二世以夢不  
 吉卜曰涇水為崇二世齋于望夷宮欲祠  
 涇水沈四白馬使使責讓高以盜賊事高  
 陰與其婿咸陽令閻樂及弟趙成謀易置  
 上更立子嬰樂入望夷宮麾其兵進二世  
 自殺○隱宮餘刑顯于市朝宮刑在于隱  
 室故曰隱宮扶蘇始皇長子望夷宮臨涇  
 水作之以望北夷也

梁武信朱异

帝蕭氏名衍侯景與臨賀王正  
 德謀反鄱陽王範密啓景有異

圖時帝以邊事專委朱异動靜皆關之异  
 以為必無此理异謂範使曰鄱陽王遂不  
 使朝廷有一客自是範啓异不復為通景  
 邀羊鴉仁同反鴉仁執其使以聞异敕以  
 使者付建康獄俄解遣之景益無所憚及  
 景將逼宮闕朝野共尤异异慙憤發疾卒

帝痛惜异特贈尚書右僕射臺城既陷景  
 居昭陽殿使其軍士入直省中驅驢馬帶  
 弓刀出入宮庭是後帝所求多不遂志飲  
 膳亦為所裁節臥靜居殿口苦索蜜不得  
 遂殂太子嗚咽流涕不敢泄聲殿外文武  
 皆莫知之

隋煬信虞世基

煬帝名廣一名英高祖第二  
 子世基與裴蘊裴矩參掌機

密世基為內史侍郎與奪之筆世基獨專  
 受納賄賂多者超越等倫無者注色而已

安史之亂

玄宗天寶六載用李林甫言始用  
 安祿山為諸道節度賜鐵券不已

未幾賜祿山爵東平郡王尋兼河北道采  
 訪處置使出入宮掖不禁既兼領三鎮刑  
 賞已出日益驕恣以將軍史思明等為爪  
 牙十四載祿山使副將何千年入奏請以  
 番將三十二人代漢將韋見素因極言祿  
 山反已有迹所請不可許玄宗竟從其請

謂楊國忠等曰祿山朕推誠任之必無異志朕自保之卿等勿憂也國忠與祿山不相悅屢言祿山且反上不聽國忠數以事激之欲其速反以取信于上祿山由是決意遽反發所部兵反于范陽至德元載祿山自稱大燕皇帝改元聖武二載慶緒與嚴莊李猪兒執刀直入帳中斫祿山腹祿山遂死慶緒殺父猪祿山嬖妾段氏生子慶恩祿山欲以代慶緒為後也

### 齊景公問政章

晋少姜至避之少姜齊女晋侯嬖妾也弗知也四豆為區區一斗六升四區為釜釜六斗四升登成也鍾六斛四斗也登一之登加也加一謂加舊量之一也以五升為豆四豆為區四區為釜則區二斗釜八斗鐘

入斛也家量貸公量收貸厚而收薄也如市之如往也山木如市四句言價如在山海不加貴也民參其力三句言公重賦斂也三老凍餒謂老者不見養遇也踊刑足者之屨也踊貴言刑多也噢休痛念之聲言陳氏厚其民而民歸之也

### 齊燕姬至來奔

燕姬景公夫人也不成未冠也諸子庶公子也鬻姒景公

妾也茶安孺子也公曰二三子云云意欲立茶而未發也國惠子名夏高昭子名張皆受命立茶廢長立少者也萊齊東鄙邑公子嘉等皆景公子在萊者

### 子路篇

### 衛君待子章

### 南子宋朝

南子本宋女宋朝宋公子舊通于南子蒯瞶靈公太子也婁猪求子

四書大全卷二 禮義卷二  
豬得牡則定以喻南子艾豨牡豬也艾老也  
也以喻宋朝戲陽速太子家臣也豨居牙  
切音加○見君子名之必可言節小註

### 其身正章

昭儀武氏

武氏武士獲女也為太宗才人高宗為太子入侍太宗見武氏而悅

之太宗既崩武氏隨眾感業寺為尼忌日高宗詣寺行香見之武氏泣高宗亦泣復內之後宮未幾大幸拜為昭儀後用李勣言廢皇后王氏立武氏為后追贈士獲為司徒賜爵周國公○獲一號反

巢刺王妃

妃楊氏太宗弟巢刺王妃也太宗殺弟納妃又以妃所生子明為曹

王妃有寵于太宗文德皇后崩欲立為皇后魏徵諫曰陛下方比德唐虞奈何以辰

羸自累乃止尋以明繼元吉後是彰其母之為弟婦也○刺來達反

### 子適衛章

安車至祝噎

安車坐乘之車以蒲裹輪令老者坐而安穩也交禮報拜也醕

漱也祝鯁祝噎老人食多鯁噎故置之于前後祝之使不鯁噎也○醕音胤噎音謁食室氣不通也

### 南人有言章

司巫

帥巫舞雩雩旱祭天子于上帝諸侯于上公之神也造巫恒恒久也巫久者先

巫之故事造之當按視所施為也匱承主器名主謂木主道布者為神所設巾冪主在道以布掩覆防褻也菹以茅為藉祭食有當藉者館所以承菹若今之筐也守瘞

謂若祭地祇有埋牲玉者也守之者以祭禮未畢若有事然祭畢則去之掌降降下也巫下神之禮人死則魄歸于地魂升于天故喪事則巫掌其神也望祀望而祀之謂有牲粢盛者望衍衍進也謂但用幣致其神也或又云祀神之時男巫望而留其神使之留連游衍若屈子之九歌也授號以所祭之名號授之旁招以茅游魂無歸能為淫厲束茅以招而祭之也冬堂贈冬歲終設祭于堂以贈送厲鬼無方東南西北惟所往無算醴齊多寡惟所用也春招弭弭讀為救救安也安凶禍也招救皆有祀衍之禮春陽既來則亦祭以招吉祥去禍崇也女巫袞除如三月上巳修禊之類釁浴謂以香薰草藥沐浴去汗穢也旱暵舞雩鄭司農云求雨以女巫歌哭以請有歌者有哭者冀以悲哀感神靈也歌謂憂愁之歌若雲漢之詩是也又云歌致神哭

以祈哀也○匱音丹菹子都反

**醫師**

毒藥藥之辛苦者藥之物常多毒輕曰疾重曰病頭瘡曰疔身傷曰瘍分治之

者醫各有能使疾醫治疾瘍醫治瘍也制其食者每歲終醫師總計衆所治之效與之廩食也全愈也十全非十人皆愈但知可治不可治者十人皆中則為上也食醫掌和和調也膳夫所饋食醫調節之疾醫養民疾病以四時皆有癘疾以五味五穀五藥養之也養猶治也腫瘍壅而上生創者謂癰疽之類金刃傷而成瘡者折跪跌而謂癰疽之類金刃傷而成瘡者折跪跌而骨折者祝當為注謂附著藥也剮刮去膿血殺謂以藥食其惡肉也○疔比匹切音七瘍音羊祝音注剮音刮跪於遠反淵上聲足跌也

憲問篇

邦有道危言節

狄仁傑諫立三思

三思武嬰姪也武氏欲立三思諸大臣爭之不能得

仁傑曰未有姪為天子而祔姑于廟者武氏遂止

裴度諫幸東都

敬宗欲幸東都宰相及朝臣諫者甚衆皆不聽裴度從容

言曰國家本設兩都以備巡幸自多難以來茲事遂廢今宮闕營壘率就荒陲陛下倘欲行幸宜命有司徐加完葺然後可往

德宗再相盧杞

德宗欲再相盧杞給事中袁高執之不下補闕陳京趙需

力爭之上大怒京顧曰需等勿退此國大事當以死爭之上怒稍解乃以杞為澧州

別駕杞遂卒敗所

光宗不朝重華宮

重華宮太上皇孝宗所居光宗久不朝給事謝深甫

言太上之愛陛下猶陛下之愛嘉王太上春秋高千秋萬歲後陛下何以見天下帝感悟趣駕往朝為后挽留陳傅良趨進引帝裾請無入因痛哭于庭趙彥逾復力諫帝始往朝

南宮适問章

魏絳對晉侯

無終子嘉父使孟梁如晉因魏莊子納虎豹之皮以請和諸戎

晉侯曰戎狄無親而貪不如伐之魏絳曰諸侯新服陳新來和將觀于我我德則睦否則攜貳勞師于戎而楚伐陳必弗能救是棄陳也諸侯必叛戎禽獸也獲戎失華

無乃不可乎夏訓有之曰有窮后羿公曰  
后羿何如對曰昔有夏之方衰也云云晉  
侯好田故魏絳及之公曰然則莫如和戎  
乎對曰和戎有五利公悅使魏盟諸戎修  
民事田以時○禹孫大康淫放失國夏人  
立其弟仲康仲康亦微弱卒子相立羿遂  
代相號曰有窮鉏羿本國名淫于原獸恣  
情于原野禽獸也武羅四子皆羿之賢臣  
寒國名伯明其君名夷羿氏也路史云羿  
偃姓或又云鬲姓內宮人也虞樂也樂之  
以遊田也內外咸服言皆信浞也靡夏遺  
臣也有鬲國名今平原鬲縣因羿室浞就  
其妃妾也斟灌斟尋二國夏同姓諸侯仲  
康之子后相所依過戈皆國名收二國之  
燼收合灌尋遺民也少康夏后相之子后  
相啓之孫也○浞音濁澆鼻音同殪音如  
戲○無終山戎國名魏莊子即魏絳也

### 愛之能勿勞節

日磾先見

金日磾夷種入事漢武帝最謹見其子戲宮人輒射殺之○日磾讀密低越上紙切時上聲

### 為命節

北宮文子至有禮

文子北宮佗也以聘辭因聘禮而用郊勞之辭也入聘報印段也逆客迎文子也知四國之為知諸侯所欲為也文子所謂有禮傳跡子產行事以明北宮文子之言也

### 或問子產章

白公勝之亂

楚子西子期伐吳及桐汭初鄭人殺太子建其子曰勝在吳子

西欲召之葉公曰吾聞勝也許而亂無乃  
 害乎子西曰吾聞勝也信而勇不為不利  
 舍諸邊竟使衛藩焉召之使處吳竟為白  
 公請伐鄭子西曰楚未節也不然吾不忘  
 也他日又請許之未起師晉人伐鄭楚救  
 之與之盟勝怒曰鄭人在此讎不遠矣勝  
 自厲劍子期之子平見之曰王孫何自厲  
 也曰勝以直聞不告女庸謂直乎將以殺  
 女父平以告子西子西曰勝如卯子翼而  
 長之楚國第我死令尹司馬非勝而誰勝  
 聞之曰令尹之狂也得死乃非我子西不  
 俊吳人伐慎白公敗之請以戰備獻許之  
 遂作亂殺子西子期于朝而劫惠王子西  
 以袂掩面而死○子期楚昭王兄楚國第  
 次第也

荆臺之諫

家語楚王將遊荆臺司馬子祺諫  
 王怒之令尹子西賀于殿下諫曰

荆臺之觀不可失也王喜拊子西之背曰  
 與子共樂之矣子西步馬十里引轡而止  
 曰臣願言有道王肯聽之乎王曰子其言  
 之子西曰臣聞為人臣而忠其君者爵祿  
 不足以賞也諛其君者刑罰不足以誅也  
 夫子祺者忠臣也臣諛臣也願王賞忠而  
 誅諛焉王曰我今聽司馬之諫是獨能禁  
 我耳若後世遊之何子西曰禁後世易耳  
 大王萬歲之後起山陵于荆臺之上則子  
 孫必不忍遊于父母之墓為歡樂也王曰  
 善乃還孔子聞之曰至哉子西之諫也入  
 之于十里之上抑之于百世之後者也○  
 合上條見問子西節小註

臧武仲以防節

季武子至奔齊

公彌卽公鉏悼子紇也馬正  
 家司馬也惡臧孫不相善也

季孫愛臧孫愛其成已志也羯孟莊子庶子孺子秩之弟孝伯也秩孟孫長子也戒為備也辟穿藏也藉除者于臧氏借人除葬道也正夫遂正也甲從己而視之從甲士視作者畏孟氏也季孫攻臧氏見其有甲故也鑄國名初臧宣叔娶于鑄生賈及為而死繼室以其姪穆姜之姨子也生紇長于公宮姜氏愛之故立之臧賈臧為出在鑄還舅氏也大蔡大龜也不及不祀言應有後也請其可請為先人立後也知不足言使甲從己非敢為亂但慮事淺也二勳文仲宣叔也

晉文公譎節

齊侯侵蔡伐楚

蔡自北杏一與中國之會棄蔡先破楚之黨也牝牡相誘曰風履所踐履之界也包裹束也禹貢荊州包匭青茅

蓋取三脊之茅包裹匭匣盛之以貢周也祭祀必束茅而灌之以酒為縮酒昭王成王孫南巡守濟漢水船壞溺死問諸水濱昭王時漢非楚竟故楚不受罪也進次于陘楚不服罪故復進師也屈完如師楚使大夫請盟也退次召陵以聽楚成也

君取一至館穀

君取一者以釋宋圍惠晉侯也臣取二者以復曹衛為己

功也不可失言可伐也私許復曹衛者私許之使告絕于楚也攜離也曳柴起塵詐為衆走誘楚師也公族公所率之軍也館舍也食楚軍之穀三日也

桓公殺公子章

連稱謀作亂

連稱管至父二人齊大夫戍守也公問之問命也如適之適與

嫡同太子也無常政令不常也小白襄公庶子子糾小白庶弟雍廩齊大夫其心欲



快意殺戮之也生竇魯地堂阜齊地高侯齊卿高敬仲也治于高侯言管仲治理政事之才多于敬仲也

### 原壤夷俟節

**沐椁** 沐治也已治之椁也斑言木文之華如狸首之斑女手卷然言沐椁之滑臆也

### 衛靈公篇

### 直哉史魚章

**衛獻公戒孫文子** 戒食敕戒孫甯二子欲共宴食也服而朝朝服待命

于朝也盱晏也從之二子從公于囿也皮冠田獵之冠也既不釋冠又不與食也戚孫文子邑孫蒯孫文子之子歌巧言卒章公以喻文子居戚而為亂也弗先必死欲

先公作亂也祭妻子也丘宮近戚地子蟜子伯子皮皆衛羣公子也疑孫子故盟之也子展衛獻公弟聽命聽盟會之命也悼子甯喜也掩之掩出君之惡名也子叔衛侯剽也言子叔剽無諡故○見君子哉蘧伯玉節小註

### 志士仁人節

**顏杲卿扶蘇** 杲卿唐常山太守為賊將史思明執送洛陽安祿山高之杲卿

比死罵不絕口扶蘇事見前浸潤節奏二世偏信趙高一條

**謝枋得樊系唐恪** 枋得宋江西招諭使時守安仁元兵破城枋得遁去

及宋既亡魏天祐欲薦用枋得不從樊系誤文事見唐德宗建中四年唐恪宋少宰事見靖康二年

華歆褚淵范瓊

華歆為曹操弒伏后后閉戶藏壁中歆壞戶發壁牽后后殺

之褚淵宋司空也蕭道成篡宋淵奉璽書詣齊宮勸進齊以為司徒范瓊宋御營司

提舉汴京初破瓊與莫儔等迫帝出降擁皇后太子同車北去

甘卓劉牢之

甘卓晉梁州刺史初與樂道融討王敦後復附敦敦卒殺卓牢

之晉青兗都督時桓玄反詔牢之與元顯討玄牢之降玄玄以牢之為內史奪其兵

牢之懼而自縊

過而不改節

捷菑獲且

捷菑邾文公二妃晉姬所生獲且元妃齊姜所生文公卒邾人立獲

且是為定公捷菑奔晉晉趙盾納之邾人辭云云事見魯文公十四年○且讀為狙

甯殖逐君

殖衛大夫逐獻公而立公孫剽事見魯襄公十四年至二十六年殖

之子喜用父遺命弒剽而復立獻公

季氏篇

季氏伐顓臾章

蒙羽蔡蒙

蒙羽二山名藝言可種藝也蔡蒙二山名族平治功畢而旅祭也○

見夫顓臾節厚齋馮氏小註

季孫舍中軍

罷中軍季孫稱左師孟氏稱右師叔孫氏則自以叔孫為軍名

各有其一言三家各有一軍家屬也盡征之無所入于公也臣其子弟以父兄歸公

也取其半復以子弟之半歸公也擇二簡擇取二分也貢于公國人盡屬三家三家

隨時獻公而已

### 陽貨囚季桓子

公父文伯桓子之從父昆弟也虎欲為亂恐二子不從故

囚之逐仲梁懷以不順已故也公何藐季氏族也稷門之內魯南城門也大詛謂違盟者受罰也公父歟即文伯也秦遄平子姑昏也季寤桓子之弟公鉏極公彌曾孫桓子之族子也公山不狃費宰也叔孫輒叔孫氏庶子也叔仲志叔孫帶之孫也皆為國人所薄因陽虎者因虎作亂也更季氏以季寤代桓子也更叔孫氏以輒代武孫也已更孟氏虎自代懿子也蒲圃地名寶玉封圭也大弓武王之戎弓周公受賜而藏于魯者○見邦分崩節小註

### 禮樂征伐章

### 溴梁

春秋公會晉侯宋公衛侯鄭伯曹伯莒子邾子薛伯杞伯小邾子于溴梁戊寅

大夫盟左傳魯襄公十六年葬晉悼公平公即位羊舌肸為傅張君臣為中軍司馬祁奚韓襄欒盈士鞅為公族大夫虞丘書為乘馬御收服修官烝于曲沃警守而下會于溴梁命歸侵田以我故執邾宣公莒犁比公且曰通齊楚之使晉侯與諸侯宴于溫使諸大夫舞曰歌詩必類齊高厚之詩不類荀偃怒且曰諸侯有異志矣使諸大夫盟高厚高厚逃歸于是叔孫豹晉荀偃宋向戌衛甯殖鄭公孫蠆小邾之大夫盟曰同討不庭○平公悼公子彪也羊舌肸叔向也張君臣張老也烝祭也警守而下者順河東行故曰下也歸侵田歸諸侯相侵之田也歌詩必類歌古詩當使各從義類也不類有二心故也○公羊傳曰諸侯皆在是其言大夫盟何信在大夫也

何言乎信在大夫徧刺天下之大夫也曷為徧刺天下之大夫君若贅旒然

**南蒯**

魯襄公十三年叔弓圍費弗克敗焉平子怒令見費人執之以為囚俘冶區夫

曰非也若見費人為之令主而共其乏困費來如歸南氏亡矣民將叛之誰與居邑若憚之以威懼之以怒民疾而叛為之聚也若諸侯皆然費人無歸不親南氏將焉入矣平子從之費人叛南氏十四年左傳南蒯之將叛也盟費人司徒老祁慮癸偽廢疾使請于南蒯曰臣願受盟而疾興若以君靈不死請待閒而盟許之二子因民之欲叛請朝乘而盟遂劫南蒯曰羣臣不忘其君畏子以及今三年聽命矣子若弗圖費人不忍其君將不能畏子矣子何所不逞欲請送子請期五日遂奔齊○司徒老祁慮癸二人南蒯家臣也不忘其君君李氏也送子送使出奔也

生而知之節

**高帝困白登**

漢高帝七年冬自將擊韓王信破其軍于銅鞮信亡走匈奴謀

攻漢上居晉陽聞冒頓居代谷欲擊之劉敬以為為不可擊上不聽時漢兵已業行上先至平城兵未盡到冒頓縱精兵四十萬騎圍帝于白登七日漢兵中外不得相救上用陳平秘計使使閒厚遺閼氏閼氏謂冒頓曰兩主相困今得漢地單于終并能居之也且漢主亦有神靈單于察之冒頓乃解圍之一角陳平請令彊弩傳兩矢外嚮從解角直出帝出圍至平城漢大軍亦到胡騎遂解去漢亦罷兵歸

陽貨篇

小子學詩章

小弁擊鼓皆怨

小弁事見下孟小弁小人之詩一章擊鼓詩篇名邶風擊

鼓五章章四句一章擊鼓其鏜鏜躍躍用兵土國城漕我獨南行註云衛人從軍者自言其所為因言衛國之民或役土功于國或築城于漕而我獨南行有鋒鏑死亡之患危苦尤甚也二章從孫子仲平陳與宋不我以歸憂心有仲註孫氏子仲字時軍帥也平和也合二國之好也舊說以此為春秋隱公四年州吁自立之時宋衛陳蔡伐衛之事恐或然也○鏜擊鼓聲踊躍坐作擊刺之狀也兵謂戈戟之屬土土功也國國中也漕衛邑名○見可以怨節程子小註

予欲無言章

澶淵之盟

景德元年契丹入寇召宰相議親征既而契丹兵自冀州抵澶州邊

書告急一夕五至寇準因請帝幸澶州帝如準所請契丹圍澶州李繼隆整兵禦之帝次澶州渡河御北城門樓悉以軍事付準契丹相視怖駭乃引去使韓杞持書與曹利用俱來請盟帝聽其和復遣曹利用如契丹軍議歲幣○見天何言節小註

宰我問三年章

司燿

舉火曰燿行火猶用火也火之為物炎上就燥不得其齊則疾不得其性則災

故火星之伏見有時國火之變易亦有時過焉為災此司燿所以因時施令變火以救時疾也季春出火非出火于民也火星昏見司燿乃禮而出之猶義和寅賓出日也季秋內火非令民內火也火星昏伏司燿乃禮而內之猶和叔寅餞內日也民咸從之民亦如之亦令民知有出內之禮也祭燿以報始鑽燧改火者國中不謹而致

失火野外不謹而致焚萊則施刑罰以懲之○見鑽燧改火節小註

### 微子篇

#### 逸民章

#### 少連居喪

三日親始死時也不怠謂哀痛之切雖不食而能自力以致其禮也三月親喪在殯時也解與懈同解倦也或讀如字謂寢不脫經帶也憂謂憂戚憔悴見謂柳下惠少連節小註

#### 師摯適齊章

#### 師襄

師襄子即擊磬襄孔子用魯舉為司樂之官及孔子去魯而襄入于海史記世家載學琴于去魯之後殆非也歷聘紀年記孔子二十九歲適衛學琴庶幾近之○

黯黑貌頎然史記作幾然索隱曰幾音祈家語無此四字王肅云望羊視也

### 子張篇

#### 小人之過必文節

#### 朝長樂宮至原廟

通鑑帝以朝太后于長樂宮及間往數蹕煩民乃築

複道于武庫南注云非大朝見中間小謁見曰間往天子出入警蹕止行人數蹕則人以爲煩也武庫在長樂未央之間故築複道始于武庫南月出遊謂從高帝陵寢出衣冠遊于高廟每月一為之漢制則然後學不曉其意乃謂以月出之時夜遊衣冠非也高寢在高廟西高帝衣冠藏在焉每月一出之遊于高廟其道直所築複道故云子孫奈何乘宗廟道上行也原廟原再也重也先已有廟今更立之故名原

廟也禮經考索云原廟始于惠帝要之祖宗禘祫既有太廟祧祭又有世室原廟之作殆後世之褻禮非古之正禮也

### 小子灑掃應對章

凡為長者糞之

糞除穢也少儀云埽席前曰拚義與糞同疏曰初持箕往

時帚置箕上兩手舉箕當埽時一手捉帚舉一手衣袂以拘障于帚前且埽且遷故云拘而退扱斂取也以箕自向斂取糞穢不以箕向尊者○為去聲帚之手反拘音溝又如字鄉去聲扱音吸一讀扱為插音然凡氣之出入嘘則散吸則聚今以收斂為義則吸音為是

謀于長者至非禮也

謀于長者謂往就長者謀議所為也操几杖以

從非謂長者所無執弟子之役其禮然耳長者之前當執謙虛不辭讓非事長之禮

負劍辟屨至而對

長者或從童子背後而俯首與之語則童子如負長

者然長者以手挾童子于脅下則如帶劍然蓋長者俯與童子語有負劍之狀非真負劍也辟偏也屨口旁詔誥語也掩口而對謂童子當以手障口氣而應對不敢使氣觸長者也

從長者上丘陵

高而有向背者為丘平而人可陵者為陵鄉長者所視恐

有問則即所見以對也

毋踐履至慎唯諾

履下曰舄單下曰屨毋踐履謂後來者不可蹋先入

者所脫之屨也踏猶躡玉藻曰登席不由前為躡席是登席當由前也摳提也摳衣

與論語鄉黨篇攝齊同欲便于坐故摳之趨隅由席角而升坐也唯諾皆應辭既坐定又當謹于應對也

### 孟氏使陽膚節

#### 士師掌國五禁

刑官曰士其長曰師禁者止之于未然之前使無犯也左右助也禁止于先則犯者少故可以助也五禁一曰宮禁王宮之禁也二曰官禁官府之禁也三曰國禁城中之禁也四曰野禁郊野之禁也五曰軍禁軍旅之禁也戒者飭之使知所守也先後相導也以五戒助刑罰之用戒之既詳則不使民犯法而麗于罪也一曰誓用之于軍旅誓以言折之也軍旅用誓若湯誓秦誓之類二曰誥用之于會同誥以言告之也會同用誥若湯誥洛誥之類三曰禁用諸田役禁者止

使勿為也用諸田役若遂人田役掌其禁令之類四曰糾用諸國中糾者察其有犯也用諸國中若刑典以糾萬民之類五曰憲用諸都鄙憲者表而懸之也用諸都鄙若布憲掌憲邦之刑禁之類官中之政令刑官之屬所行政令也羣士上其獄訟之不決者致于士師士師上其詞之曲直以告司寇于是從而斷之弊之及令之施于邦國者士師則從而致之何氏曰獄訟既審合于邦令則以法報羣士也

#### 堯曰篇

#### 不知命章

#### 竹箭有筠

禮之為用能消釋人回邪之心而增益其質之美措諸身則無往不正施諸事則無往不達以人之一身言之如竹箭之有筠足以致飾于外如松栢



四書大全辨小註釋義卷二  
釋義卷二  
三  
之有心足以貞固于内箭竹之小者也筠竹之青皮也詳見記禮運第十〇見不知禮小註

四書大全辨小註釋義卷三

大學之道節

止之一字

虞書益稷謨禹曰都帝慎乃在位帝曰兪禹曰安汝止惟幾惟康其

弼直惟動不應後志以昭受上帝天其申命用休註云止者心之所止也人心之靈事事物物莫不各有至善之所而不可遷者人惟私欲之念動搖其中始有昧於理而不得其所止者安之云者順適乎道心之正而不陷於六欲之危動靜云爲各得其當而無有止而不得其止者〇止之一字句見小註熊氏勿軒一條明德出堯典明德新民並言出康誥此處不釋詳見傳首章小註

聽訟吾猶人節

成人爲兄衰

禮記檀弓成人有其兄死而不爲衰者聞子臯將爲成宰遂爲

衰成人曰蠶則績而蟹有匡范則冠而蟬有綏兄則死而子臯爲之衰註成魯邑名匡蟹背殼似匡也范蜂也朱氏曰絲之績者必由乎匡之所盛然蟹之有匡非爲蠶之績也爲背而已首之冠者必資乎綏之所飾然蟬之有綏非爲范之冠也爲喙而已兄死必爲之衰然成人服衰非爲兄也爲子臯而已蓋以上二句喻下一句也

虞芮爭田

見大雅絲九章虞芮質厥成註虞芮二國名傳曰虞芮之君相與爭

田久而不平乃相與朝周入其境則耕者讓畔行者讓路二國之君感而相謂曰我等小人不可以履君子之境乃相讓以其所爭田爲閒田而退蘇氏曰虞在陝之平陸芮在同之馮翊平陸有閒原焉則虞芮之所讓也

王彥方

王烈字彥方太原人少師事陳實以義行稱鄉里有盜牛者王得之盜因

請罪曰刑戮是耳乞不使王彥方知也烈聞而使人謝之遺布一端或問其故烈曰盜懼吾聞其過是有恥惡之心旣懷恥惡必能改善故以此激之後有老父遺劍於路行道一人見而守之至暮老父還尋得劍怪而問其姓名以事告烈烈使推求乃先盜牛者也詳見東漢獨行傳

小人閒居節

曹操

漢獻帝建安二十四年以孫權爲驃騎將軍領荊州牧封南昌侯權上書稱臣

於操稱說天命操以示外曰是兒欲踞吾著爐火上邪陳羣等皆曰漢祚已終非適今日殿下功德巍巍羣生注望故孫權在遠稱臣此天人之應異氣齊聲殿下宜正

大位復何疑哉操曰若天命有在吾為周文王矣九錫大輅戎輅各一玄牡二駟袞冕之服赤舄副焉軒縣之樂八佾之舞朱戶以居納陛以登虎賁三百人鈇鉞各一彤弓一彤矢百旅弓十旅矢千拒鬯一卣珪瓚副焉詳見建安十八年曹操自立為魏公加九錫○書法云九錫自王莽始書於是再見然莽書加安漢公莽九錫則命猶自上出也至操書自則又甚於莽矣綱目九錫書自者十一皆操之教也

劉裕

晉安帝元興二年桓玄稱皇帝廢帝為平固王遷於潯陽明年春劉裕起兵京口討玄玄挾帝入江陵寧州督護馮遷擊玄誅之帝復位以裕都督十六州軍事出鎮京口封南平郡公義熙十二年裕自加相國揚州牧封宋公備九錫十四年使中書侍郎王韶之弒帝於東堂奉瑯琊王德文即位是為恭帝元熙二年裕稱皇帝廢

帝為零陵王明年弒之於秣陵事見宋武帝永初二年○宋武帝即劉裕為宋高祖

一家仁節

齊侯鄭伯如紀

春秋胡傳曰按左氏齊鄭朝紀欲以襲之紀人知之夫如

者朝詞也尊不朝乎卑大不朝乎小紀之為紀微乎微者也齊在東周尊則方伯鄭亦大國也並驅而朝紀乃懷詐諛之謀欲以襲之而不虞紀人之覺也其志慳矣此外相如爾何以書紀人主魯故來告其事魯史承告故備書于策夫子修經存而不削者以小國恃大國之安靖已而乃包藏禍心以圖之亦異於興滅國繼絕世之義矣故存而弗削以著齊人滅紀之罪明紀侯去國之由劉敞所謂聖人誅意之效是也○外相朝曰如劉敞字貢父

堯舜帥天下節

敕懋和畢棄咎

書康誥篇王曰嗚呼封有敘時乃大明服惟民其敕懋和

若有疾惟民其畢棄咎若保赤子惟民其康又註敕戒敕也民其戒敕而勉於和順也若有疾者以去疾之心去惡也故民皆棄咎

財聚民散節

封樁內藏

宋太祖乾德三年置封樁庫先是平荆湖西蜀收其金帛別為內庫

儲之號封樁凡歲終用度之餘皆入之以為軍旅饑饉之備至太宗興國三年帝幸左藏庫語薛居正曰此金帛如山用何能盡先帝每焦心勞慮以經費為念何其過也詔改為內藏庫并以封樁庫屬焉

漢靈帝西園

靈帝中平二年南宮雲臺災宦者張讓趙忠說帝斂天下田畝

十錢以修宮室鑄銅人又詔發州郡材木文石黃門常侍輒令譴呵不中者因強折賤買刺史太守復增私調百姓呼嗟又令西園騶分道督趣恐動州郡多受賂賂牧守茂才孝廉遷除皆責助軍修宮錢當之官者先至西園諧價然後得去○騶音鄒說文殿御也

唐德宗瓊林大盈

德宗建中興元間朱泚李希烈僭號帝奔奉天興元

元年於行宮廡下貯諸道貢獻之物榜曰瓊林大盈庫陸贄諫曰天子與天同德以四海為家何必撓廢公方崇聚私貨效匹夫之藏以誘奸聚怨乎上即命去其榜書法云太盈有庫舊矣於是積諸道貢獻於行宮廡下而榜之云爾則其書曰置何病

德宗也德宗志於貨利在難不悛故其發見如此綱目書曰置庫所以深病之也

### 舅犯曰節

### 桑下之謀

魯僖公二十三年晉惠公卒公子重耳及於難晉人伐諸蒲城重耳奔狄從者狐偃趙衰顛頡魏武子司空季子處狄十二年而行過衛衛文公不禮焉出於五鹿乞食於野人野人與之塊公子怒欲鞭之子犯曰天賜也稽首受而載之及齊齊桓公妻之馬二十乘公子安之從者以為不可將行謀於桑下蠶妾在其上以告姜氏姜氏殺之而謂公子曰子有四方之志其聞之者吾殺之矣公子曰無之姜曰行也懷與安實敗名公子不可姜與子犯謀醉而遣之註伐蒲事在五年五鹿衛地得土有國之祥故以為天賜稽首重耳聞狐偃之言乃稽首禮謝受所予土而

載之車謀於桑下時齊桓既卒知孝公不可恃故姜氏重耳妻恐孝公怒其去故殺妾以滅口懷安懷人之寵與安己之居實足以敗壞功名醉而遣之醉重耳以酒使從者載之而去○顛頡之頡音葉魏武子魏犢也司空季子胥臣向季也

### 秦誓曰節

### 杞子自鄭告秦

杞子秦大夫使之戍鄭管管籥也公辭不受蹇叔言也滑

晉之邊邑滅而書入不能有其地也乘四也韋熟革也遠傳車也姜戎姜姓之戎居晉南鄙戎子駒枝之先也晉人角之諸戎倚之不同陳故言及是時晉文公未葬襄公墨衰經以從戎後遂以為俗文嬴文公夫人文公始適秦秦繆公所妻夫人襄公嫡母也三帥孟明視西乞術白乙丙也郊次素服待之於郊也穆公悔不用蹇叔言

故作秦誓

### 惟仁人放流節

### 蔡確怨望

宋哲宗元祐四年安置蔡確于新州確失勢日久遂懷怨望知漢陽軍吳處厚乞正其罪詔確具析確自辨甚悉右正言劉安世等言確罪狀著明何待其析此乃大臣委曲為之地耳乃貶確光祿卿分司南京臺諫論之不置而諫議大夫范祖禹亦言確之罪惡天下不容尚以列卿分務留都未厭眾論執政議置確於法范純仁王存獨以為不可力爭之文彥博欲貶確嶺嶠純仁聞之謂呂大防曰此路自乾興以來荆棘近七十年吾輩開之恐自不免大防遂不敢言越六日再貶確英州別駕新州安置確至新州未幾卒初確之具析未上也梁燾自潞州召為諫議

大夫過河陽邢恕極論確有策立勳燾至奏之太后諭三省曰帝是先帝長子子繼父業其分當然確有何策立勳邪若使確他日復來欺罔上下豈不為朝廷害恐帝年少制御不得故今因其自敗如此行遣蓋為社稷也

### 好人所惡節

### 陳靈公殺洩冶

陳靈公與孔寧儀行父通于夏姬皆衷其相服以戲于朝

洩冶諫曰公卿宣淫民無效焉且聞不令君其納之公曰吾能改矣公告二子二子請殺之公弗禁遂殺洩冶明年靈公與孔寧儀行父飲酒於夏氏公出自其廄徵舒射而殺之二子奔楚註二子陳卿即寧行父也夏姬鄭穆公女陳大夫御叔妻徵舒之母也衷懷也相服近身衣相女乙反一音汝栗反說文云日日所衣裳也宣淫言

靈公與二卿宣示淫亂于朝國之人民無所視效以為法則且所聞非令美之事君其納藏袒服無示淫亂事見左傳魯宣公九年十年

魯昭公不聽子家羈

魯昭公二十五年謀逐季氏以告臧孫臧孫以

難告邠孫邠孫以可勸告子家懿伯懿伯曰讒人以君傲幸事若不克君受其名不可為也公退之九月伐季氏殺公之于門遂入之平子登臺而請曰君不察臣之罪使有司討臣以干戈臣請待於沂上以察罪弗許請囚於費弗許請以五乘亡弗許子家子曰君其許之政自之出久矣隱民多取食焉為之徒者眾矣日入慝作弗可知也君必悔之弗聽邠孫曰必殺之公使邠孫逆孟懿子叔孫氏之司馬驪戾救平子陷西北隅以入孟氏見叔孫氏之旌執邠昭伯殺之于南門之西遂伐公徒子家

子曰諸臣偽劫君者而負罪以出君止意如之事君也不敢不改公曰余不忍也與臧孫如墓謀遂行巳亥公孫于齊次于陽州註難謂難逐也邠昭伯以季氏為可逐勸昭公逐季氏懿伯即子家羈莊公之玄孫公之平子弟沂水在魯城南平子欲出以待罪也隱民隱約窮困之民慝奸惡也日冥姦人將起叛君助季氏懿子仲孫何忌諸臣謂公若等偽若劫昭公以伐季氏者負罪出奔使若非公本意君自可止不出意如季平子名如墓謀辭先君且謀所奔也詳見左傳○公若即公亥平子庶叔

生財大道節

桑弘羊商販

漢武帝元封元年賜桑弘羊爵

領大農盡幹天下鹽鐵乃置大農部丞數十人分主郡國令遠方各以其物如異時

商賈所轉販者為賦而相灌輸置平準於京師都受天下委輸貴即賣之賤即買之欲使富商大賈無所牟大利而萬物不得騰踊○註幹音管專主之也相灌輸謂以其土地所有者轉輸於所無之地互相灌注互相輸送輸者既便而官有利平準官名屬大農有令丞委輸並去聲委積轉輸也顏師古曰謂輸送委積者

楊炎兩稅

唐德宗建中元年始作兩稅法唐初賦斂之法曰租庸調有田則有租有身則有庸有戶則有調玄宗之末版籍浸壞至德中兵起所在賦斂迫趣取辦無復常準下戶旬輸月送不勝困弊率皆逃徙其土著者百無四五至是楊炎建議作兩稅法先計州縣每歲所用及土供之數而賦于人量出以制入戶無主客以見居為簿人無丁中以貧富為差為行商者在所州縣稅三十之一居人之稅秋夏兩

徵之其租庸調雜徭悉省皆總於度支上用其言仍詔兩稅外輒率一錢者以枉法論租出穀調綾絲布庸歲役三旬著直畧反謂著土地而有常居不遷徙也丁中二十為丁丁者當也當疆壯之時也十六為中中者謂上下通也兩稅法謂夏輸無過六月秋輸無過十一月置兩輸使以總之

仁者發身節

穀洛溢

穀洛二水名時大雨水溢入洛陽宮壞官寺民居溺死者六千餘人○洛

陽都城隋大業二年詔楊素等移故都創造南直伊闕之口北倚却山之塞東出灑水之東西踰澗水之西洛水貫都有河漢之象東去故都十八里都城西連禁苑穀洛二水會于禁苑之間



隋貯洛口倉

隋煬帝大業三年置洛口倉於鞏東南原上城周二十餘里穿三千窖置回洛倉于洛陽北七里城周十里穿三百窖窖皆容八千石十二年翟讓李密起兵攻滎陽明年據興洛倉先是密謂讓曰事勢如此不可不發今百姓饑饉洛口倉多積粟將軍若親行掩襲彼未能收取之如拾遺耳發粟以賑窮乏遠近孰不歸附百萬之眾一朝可集縱彼能來吾有備矣於是將精兵七千人出陽城襲興洛倉開倉恣民所取老弱襁負相屬密讓威聲大振讓於是推密為主上密號魏公設壇場即位稱元年○洛口倉名在河南府鞏縣西

孟獻子節

凌人掌冰

周禮註冰室曰凌凌人主藏冰者三其凌倍藏之以備消釋也鑑盛

冰之器置食物於中以禦溫氣也膳羞用冰恐氣溫而臭惡也酒醴用冰恐氣溫而味變也祭祀共鑑禦暑氣也賓客共冰不用鑑也夏頒冰暑甚以冰賜羣臣則凌人主其事也刷者秋涼冰不用則刷除冰室以待新冰也鑑如甄即今之甕是也字書甄直類切音墜小口罌也又直追切音垂義同

藏冰

日在北陸而藏冰夏十二月也陸道也謂夏十二月日在虛危冰堅而藏之也

朝覲而出之謂夏二月仲春奎星朝見東方大簇用事日在昴畢陽氣出地始溫故禮應開冰也沍閉也黑牡黑牲也秬黍黑黍也司寒北方玄冥之神也火出而畢賦常受冰者盡頒賦之也冰以風壯風寒則冰堅也以風出風和則用也幽風七月之卒章二之日鑿冰冲冲三之日納于凌陰四之日其蚤獻羔祭韭此藏冰之道也四

之日即夏二月也獻羔開冰先薦寢廟也

修均輸法

煮鹽均輸實始于武帝武帝作均輸法凡州郡所出租賦并雇運之直官總取之市其土地所出之物官自轉輸于所無之地賣之輸者既便而官有利故曰均輸

牛埭稅格

以土築壩載河障水曰埭埭兩岸樹轉軸凡船欲過埭須以纆繫船尾用人推軸絞纆引前跨之或以牛繞軸輓之名曰牛埭蓋征稅之所舊有程格唐上元中敕江淮堰埭埭商賈牽船過處準斛斗糾錢謂之埭格

大全辯八

四書大全辯小註釋義卷四

予智章

秋官雍氏

雍氏王隄防止水者雍音壅猶邊也害稼謂水潦禽獸也穿地為坎以陷獸謂之阱設機制獸使足不及地謂之獲春農事方興為阱獲以禦獸害至秋農功已成塞之杜之恐誤陷人畜也詳見周禮

秋官冥氏

冥氏官名欲驅猛獸必使之冥然不覺然後可獲故以冥名官弧張機弩且孛之屬靈鼓六面鼓也毆之使驚趨也須獸項下之須也備謂爪也攻猛獸非特為人除害又須其物之利也

罟獲陷阱

楊升菴丹鉛總錄云罟獲以罟為獲而掛之也陷阱為阱如井以陷

之也罟獲以扁絹禽獸如今之扣絹也陷  
阱以陷墜禽獸如今之賺坑也○獲胡卦  
切音話周書杜乃獲獲字義同絹與罟同  
絹上聲罟也絹或省作絹周禮翼氏註置  
其所食之物于絹中鳥來食則絹其足也

### 和而不流節

顧厨俊及

顧者言能以德行引人也時郭泰  
范滂尹勲巴肅宗慈夏馥蔡衍羊  
涉為八顧厨者言能以財救人也時度尚  
張邈王孝劉儒胡母班秦周蕃嚮王章為  
八厨俊者言人之英也時李膺荀昱杜密  
王暢劉祐魏朗趙典朱寓為八俊及者言  
其能導人追宗也時張儉翟超岑暉苑康  
劉表陳翔孔昱檀敷為八及○初李膺等  
廢錮天下士大夫高尚其道為之稱號首  
以竇武陳蕃劉淑為三君君者言一時之

所宗也次八俊次八顧次八及又次八厨  
詳見通鑑漢靈帝建寧二年

### 素隱行怪章

鄒衍五德

史記鄒衍傳衍睹有國者淫侈不  
能尚德乃深觀陰陽消息而作迂  
怪之變終始大聖之篇十餘萬言稱引天  
地剖判以來五德轉移治各有宜儒者所  
謂中國於天下八十一分居其一分中國  
名曰神州赤縣神州赤縣內自有九州中  
國外如赤縣神州者九乃所謂九州也其  
術皆此類

### 費而隱節

問禮

南宮敬叔孟僖子之子也老聃姓李名  
耳字伯陽諡曰聃在周時為守藏吏

問官

鳳知天時故歷正為鳳鳥氏玄鳥燕也  
燕以春分來秋分去故司分為玄鳥氏

伯趙即伯勞夏至鳴冬至止故司至為伯  
 趙氏青鳥即倉庚立春鳴立夏止故司啟  
 為青鳥氏丹鳥即鷺雉立秋來立冬去故  
 司閉為丹鳥氏鳩似山雀而小短尾青黑  
 色多聲祝鳩性孝故主教王賜擊而有別  
 故主法制鳴鳩布穀也飼子朝從上下暮  
 從下上均平如一故主平水土爽鳩爽一  
 作鷓音霜長頸綠色似鴈即鷹也鷹鷲故  
 主盜賊鷓鳩春來冬去故為司事鳩民之  
 鳩聚也五雉東方曰鷦西曰鷦南曰翟北  
 曰鷦伊洛之南曰翟夷平之夷平也扈止  
 也止民使不淫放也

鳶飛戾天節

活潑潑地

或問尹和靖曰伊川語錄載人問  
 鳶飛魚躍答曰會得時活潑潑地  
 會不得時只是弄精魂不知當時曾有此  
 語否和靖曰便是學者不善紀錄伊川教

人多以俗語引之人便記了此兩句焯嘗  
 問莫只是順理否伊川曰到此吾人只得  
 點頭按僧家語錄有云頂門之竅露堂堂  
 脚根之機活潑潑又云圓陀陀活潑潑程  
 子未必襲用僧語或當時有此俗語故偶  
 同耳和靖親炙伊川其言如此蓋恐俗語  
 誤後人可謂不阿所好矣朱子乃以入章  
 句所見何其不同邪它若喫緊警地活潑  
 鞭辟近裏沒合殺皆一時方言不當入訓  
 詁雖程朱往往有此說通儒不必傳會

素富貴節

蘇武

武字子卿使西國留匈奴凡十九歲徙  
 北海上稟食不至掘野鼠去草實而食  
 之杖漢節牧羊臥起操持節旄盡落先是  
 李陵降匈奴陵至是說武降武曰臣事君  
 猶子事父子為父死無所恨願勿復再言  
 後陵復至北海上語武以武帝崩武南鄉

號哭歐血且夕臨數月武始以強壯出及還鬚髮盡白拜為典屬國秩中二千石○鄉讀曰嚮臨哭也班表典屬國本秦官掌歸義蠻夷漢因之今以命武以武久在匈奴中習外夷事故使為是官

### 洪忠宣

洪皓諡忠宣高宗朝議遣使如金張大金通問使皓為徽猷閣待制禮部尚書充罕迫使仕劉豫皓願就鼎鑊不從因流遞冷山流遞者唐言編竄也雲中至冷山六十里距金主所都僅百里地苦寒穴居百餘家金陳王悟室使皓教其子紹興十一年求得韋太后書遣李徽持歸帝喜金主以生子大赦許使人還鄉皓乃得還皓自建炎乙酉至是凡十五年除徽猷閣學士提舉萬壽觀兼權直學士院與秦檜忤出知饒州李勤又誣檜作欺世飛語責濠州

團練副使安置英州居九年始復朝奉郎徙袁州至南雍州卒○饒雙峯小註引蘇武洪皓事

### 舜大孝章

### 少康奔虞

虞舜後諸侯也庖正掌膳羞之官賴此以除己害思有虞君名姚虞

姓二姚以二女妻少康也綸虞邑方十里為成五百人為旅過澆國戈犴國物事也

### 子產獻捷

陶正庸用也神明之興闕父為武王

之神明元女武王長女胡公闕父之子滿也三恪周得天下封夏殷二王後又封舜後謂之恪并二王後為三國其禮轉降示敬而已故曰三恪是賴言陳周之甥至今賴周德也桓公五年蔡出桓公之子厲公亂事在魯桓公五年蔡出桓公之子厲公

也五父佗桓公弟殺太子免而代之鄭莊  
公因就定其位蔡人殺之為欲立其出也  
莊宣陳莊公宣公皆厲公子播蕩流離失  
所也宣十一年陳夏徵舒弑靈公靈公之  
子成公奔晉自晉因鄭而入也億逞億度  
也逞快也言不可億度其快志往年之告  
謂鄭伯稽首告晉請伐陳也東門之役事  
見襄公二十四年陳從楚伐鄭東門啓開  
也開道其心故得勝授手謂陳侯喪服擁  
社使男女自囚待命是授手於我也

### 春秋修祖廟節

祭法七廟也考廟父廟也王考祖也皇考曾祖也顯考高祖也祖考始祖也始祖  
百世不遷而高曾祖禰以親故此五廟皆  
每月一祭也遠廟為祧言三昭三穆之當  
遞遷者其主藏于二祧也一年二祭古者  
祧主藏于太祖廟之東西夾室至周則昭

之遷主皆藏文王之廟穆之遷主皆藏武  
王之廟也此不在月祭之例但得四時祭  
之耳故云享嘗乃止諸侯太祖之廟始封  
之君也月祭三廟下于天子也顯考祖考  
四時之祭而已適士上士也天子上中下  
之士及諸侯之上士皆得立二廟官師者  
諸侯之中士下士為一官之長者得立廟  
庶士府史之屬曰官師者以別于庶士也  
既曰庶士無廟則中士下士有廟可見庶  
士庶人雖無廟亦得薦之于寢故王制云  
庶人祭于寢

### 赤刀大訓天球

顧命見周書成王將崩命羣  
臣立子釗史序其事為篇鄭

玄云回首曰顧臨死回顧而發命也赤刀  
赤削也武王誅紂時以赤為飾大訓三皇  
五帝之書凡訓誥亦在焉文武之訓亦曰  
大訓天球鳴球玉磬也河圖伏羲時龍馬

負圖出於河赤刀寶刀赤刃削其刀必有赤處削刀之小者弘璧大璧琬琰琬圭琰圭也夷或以為東夷美玉天球雍州所貢玉磬胤古國名舞衣舞者之衣大貝如車渠鼗鼓長八尺兌和古之巧人垂舜時共工舞衣鼗鼓戈弓竹矢皆制作精巧中法度故歷代傳寶之

### 周禮庖人

庖人掌共六畜六獸六禽辨其名物共祭祀之好羞好羞若文王之昌蒲曾皙羊棗之類所謂思其所嗜也春行羔豚行猶用也羔羊子豚豕子膏香牛脂也以牛脂和之腊乾雉也鱠乾魚也臊犬膏治腊鱠以犬膏也犢牛子麋鹿子腥雞膏鱣生魚也羽生鴈也羶羊脂也又禮記內則篇亦云羔豚物生而肥犢與麋物式而充腊鱣燠熱而乾魚鴈水涸而性定比八物得四時之氣尤盛為人食之弗勝

故用休廢之脂膏煎和膳之食以養生必順陰陽五行之氣春為陽中秋為陰中故羔豚犢麋皆取其稚者夏則陽盛冬則陰盛故腊鱣鱣羽皆取其成者牛土畜春木王以助養脾犬金畜夏火王以助養肝羊火畜冬水王以助養心或又曰其有行也先歲氣也其有膳也保所廢也樂得時之盡也○腊音渠鱣音搜麋音迷鱣音鮮五行王相相尅春木王火相土死金囚水為休廢夏火王土相金死水囚木為休廢大率王所勝者死相所勝者囚新謝者為休廢經所言膳膏皆取賊死之脂膏而鄭司農云休廢者相對死與休廢別散則死亦為休廢故鄭以休廢言之也

### 踐其位節

反哭升堂

檀弓注云卒窆而歸反哭于祖廟其二廟者則先祖後禰所作者平生祭祀冠婚所行禮之處也所養者所饋

食供養之處也○窆悲驗切貶去聲下棺也周禮及窆執斧以涖匠師

郊社之禮節

禘者陽之盛

方氏曰陽道常饒陰道常乏饒故及于夏始為盛焉乏故及于秋已為盛矣此禘所以為陽之盛嘗所以為陰之盛歟○此條見趙氏德小註

齊明盛服節

宮正

宮正宮中宿衛之長戒以戒其怠忽令則使有為也糾以糾其緩散禁則使勿為也時四時也此校也次直宿之廬舍休沐之所也以四時此校之慮有離次失守

者也版以待書其人之名于版以待戒令也柝戒守者所擊也置版則名籍可稽夕比則能否可見也辨內外而時禁分別外人內人禁其非時出入也稽功緒計其功見于緒者造業為功功事有倫為緒緒有多寡故稽之糾德行察其德見于行者德行有邪正故糾之幾出入譏察宿衛羣吏之出入及呵其衣服操持疏數也○櫜古柝字周禮本作櫜孟子作柝櫜通用稍食祿廩也即月俸謂之稍者出物有漸意謂稍稍給之也又廣韻均也小也內宰稍食義同

內宰

內宰掌宮禁之事嬪御閹寺皆在所統也版錄閹寺女奄之名圖畫宮寢廬舍

之狀王內謂宮中政令謂治閹寺之法禁人民宮伯所掌士庶子居之使之宿衛也

橐人

橐人主齋饗弓矢之工者箭箛曰橐財泉布也齋其工者弓弩矢箛百工所造



橐人則受財于職金之官以其所受之財而為之齎以給其市材之直也弓六物謂于弧夾庾唐大也其斗力強弱分為上中下三等弩四物謂夾庾唐大也其斗力亦分三等矢八物謂枉挈殺鏃矰弗恒庠皆分三等盛矢之箠亦分三等弓弩矢箠名雖不同必分為強弱中之三等各有所宜也素樸也弓矢之胎也弓弩備四時之氣而後成及秋乃可獻也書其等計工拙高下之等饗酒肴勞之也乘其事乘計也計其事之成功也試其弓弩良否善則上其祿甚則賞不善則下其祿甚則誅之誅責也及既考其功入之于司弓矢以待頒賜入之于繕人以待工用也闕猶除也弓矢棄亡者除之計今見在者又地官亦有橐人掌共外內朝冗食者之食○齎音咨箠盛矢器王弧夾庾唐大等見考工記弓人矢人註

環人

秋官環人環主為賓環守者凡鄰國賓客往來取道者則送迎之以常事往來

故云通賓客路節道路用旌節也達諸四方使無阻也館謂候館令令野廬氏也櫟柝同行夜所擊木也任器謂賓客有任用之器則環人主令殉環守之無幾有路節以出入賓客不見幾察也疆王畿四方之界賓客來則迎之去則送之皆及于國之境不越疆井也殉環之殉音循按夏官亦有環人掌致師察軍憲取周巡往來若環之無端秋官環人掌環賓客之任器取周圍保護若環之無隙官同而意則異也

懷方氏

遠方之民謂蠻夷蕃鎮四夷之民也來謂招攜以禮懷遠以德使之自至

也方貢若六服之外蕃國猶在貢獻之數者遠物若越裳肅慎其國尤遠不在貢獻之數也達民以旌節達貢物以璽節使行無稽滯也遺人掌牢禮委積註云委積謂

積牢米薪芻給賓客又司徒註少曰委多曰

遺人

皆以待邦之施惠也凡國中野外之道

路至十里為一舍息之所有小廬舍以設飲食

三十里為一舍可以宿焉則有大室委比

于積為少五十里則四方交易皆可日中

而至此者不使有侵欺也時頒者以預備其

所需也○憇从自俗作憇从甘誤

委人 材所斂之賦謂野之園圃山澤之賦也疏

禦冬之具也稍之所聚以待朝聘之使臣

旬之所聚以待羈寓之過客畜聚經用之

餘則以待不時之頒賜也式法故事之多

少也薪蒸給炊燎粗者曰薪細者曰蒸木

材給張事張謂大次小次委積薪芻者委

積之薪芻也按大行人委積中有牲牢米

禾薪芻等委人惟共薪芻故曰委積之薪

芻也野委路室之委野圃在郊之圃兵器

以助其守衛之備財用以給其行道之需

軍旅之賓客謂諸侯助王征討者領軍歷

大行人

大賓要服以內諸侯對要服以外為小賓大

言要服以內諸侯對要服以外為小賓大

國得立孤一人孤來聘侯伯已下無孤使

卿來聘不言大夫士者殷聘使卿時聘使

大夫士雖不得時聘為介來亦入客中故

下云諸侯之卿其禮各下其君三等大夫

其朝歲四時分來更迭如此而徧如侯服  
 年年朝春東方來夏南方來秋西方來冬  
 北方來甸服男服等各以其朝之歲四時  
 分來也時會無常期諸侯有不順服者王  
 將有征討之事既朝王命為壇于國外合  
 諸侯而發禁命事焉禁謂九伐之法殷同  
 者王十二歲一巡守若不巡守則六服盡  
 朝王亦命為壇于國外合諸侯而命其政  
 政謂邦國之九法殷同四方四時分來歲  
 終則徧矣時聘殷頌二事亦以王見諸侯  
 之臣使來者為文也時聘亦無常期天子  
 有事諸侯使大夫來聘親以禮見之禮而  
 遣之所以結其恩好也天子無事則已殷  
 頌謂一服朝之歲五服諸侯皆使卿以聘  
 禮來頌天子天子以禮見之命以政禁之  
 事所以除其惡行也殷眾也間問歸賑賀  
 慶致禴四者王使臣于諸侯之禮也間歲  
 一問諸侯謂存省之屬諭志者諭言語諭

書名其類也交或往或來者也賑膳本施  
 同姓尊二代之後亦得之僖九年王使宰  
 孔賜齊侯昨注云周禮賑膳以親兄弟不  
 以賜異姓尊齊侯客之若先代之後是其  
 事也王氏云賑所以交神矣福以賑歸之  
 與諸侯共其致禴凶禮之弔禮禴禮也補  
 諸侯裁者若春秋澶淵之會謀歸宋財或  
 云致禴者凶禮五者皆是或又云禴祈禳  
 之祭也

象胥

象謂通四夷之言者胥有才智之稱八

蠻四夷七閩九貉五戎六狄之諸蕃國  
 遣使來頌聘者遠人不通中國言語故象  
 胥傳王言而開諭解說之如此則遠人之  
 心和而不乖親而不疎也以時入賓蕃國  
 之君世一入覲其拜揖跪起不同于中國  
 象胥則教以中國之儀其言語不同于中  
 國則譯外國之音而傳其語也出則送之

入則迎之禮節以相接幣帛以致享辭令以相告相之詔相其禮儀不以其陋而簡之也遇有軍旅會同則受其幣而以賓禮接之也國客謂入賓而遇軍旅會同者皆指蕃國也象胥專掌蕃國者也○譯夷益切音亦賓相之賓去聲與擯同

**掌訝**

掌訝王訝賓客訝迎也等籍言邦國有大小之等載于典籍以待賓客因等差

以為隆殺即九儀之差數也國賓謂諸侯國客謂諸侯之臣至謂來朝聘也遺人之官如牛人羊人舍人委人之屬掌郊里之委積掌訝則戒之使預備以待用也士訝士也以訝士迎賓客于國之境既迎于境則為之前驅而入于國也委謂委積致積以王命致于賓也賓既就館則次于舍門之外以通其所求也將幣賓獻幣也為前驅導之以如朝也詔其位告以朝位也入復入告王以客至也賓客欲理國事以告

于訝訝為如朝而理之從者凡介以下也人訝之屬胥徒也道使道賓客之從者護之也及歸送亦如之者送至于竟如其前驅聚橐待事之屬也掌訝卑官若其給使令者然訝士刑官若為之擁衛者然高爵之人至于其國苟無尊官可與為禮才敏可與有言者而迎之若無以盡主君之情者是故諸侯則以卿卿以大夫大夫以士士皆有訝此所以曲盡也士皆有訝如士自為賓客則使中下士迎之也詔相者詔以言告之相以力贊之治謂理其事令謂有所使賓客有治令則掌訝掌之○訝與逆同

**果能此道節**

**鹵莽滅裂**

耕之不善曰鹵莽芸之不善曰滅裂鹵剛鹵之地也耕剛鹵之地必

加功呂覽耕道篇所謂強土而弱之也莽  
草莽之地詩所謂載芟載柞乃善耕也不  
治其剛鹵不芟其草莽是謂鹵莽之耕芸  
以去草古有鳥芸之說如鳥俯而啄食乃  
善芸也呂覽善芸者長其兄而去其弟兄  
嘉禾也弟荼蓼也不善芸者長其弟而去  
其兄是滅也裂者并其土而相之○相其  
月切音掘與掘同列子相而得鐵

### 前知章

### 三易九筮

三易一曰連山夏易以艮為首二  
曰歸藏商易以坤為首三曰周易  
文王易以乾為首九筮之名一曰巫更更  
動也謂筮遷都邑也二曰巫式咸咸皆謂  
眾是眾非筮眾心歡不也或云咸感也筮  
眾感否也三曰巫目式試同用也謂用人  
也或云式法也筮作法宜否也四曰筮目  
目立要凡也謂事眾筮其要所當也五曰

巫易易改革也筮政所改易也六曰巫比  
比親也逆女求婚之類或云比親近也筮  
與民和同也七曰巫祠祠祭祀也筮牲與  
日也八曰巫參參乘也筮御與否也九  
曰巫環環而攻敵也筮可致師不也凡  
國之大事先筮而後卜謂即事有漸也筮  
不占則止不卜龜○九巫字當作筮古文  
筮作籒六書正譌從竹從彘彘古巫字巫  
主籒古者以竹代著會意籒周禮坊本作  
籒非

### 大卜

經文大卜掌三兆之法一曰玉兆二曰  
瓦兆三曰原兆其經兆之體皆百有二  
十其頌皆千有二百注兆者灼龜發于火  
其形可占者其象似玉凡原之豐罅也玉  
兆文如玉膚豐王之坼也龜兆文似之屬  
陽瓦兆暴裂如瓦解屬陰原原田也原兆  
坼裂如原田陰陽雜也經常也經兆之體  
即龜常兆之體也頌謂繇也三法體繇之



華氏

經云掌共燹契以待卜事凡卜以明火

燹荆木也灼龜用之因以名官燹謂所藝

以灼龜用鑿以開龜也士喪禮曰楚焯置

于燹有龜東楚焯楚荆華之類所用以灼

龜者也明火以陽燧取火于日明之至也

俊讀如戈鑄之鑄謂以契炷燹火而吹之

也契既然而以授卜師用灼龜也或又曰契

為開龜之鑿從刀然詳下文焯契則契實

華耳焯楚焯之銳頭者炷于燹上吹之使

然以授卜師也役之為卜師共揚火致墨

等役也○燹音爵焯音吞炷張王反歛與

吹同周禮籥師掌教國子舞羽歛籥

合歡如腰鼓腰鼓大會合歡適也山堂考索曰

纖腰本胡鼓毛員鼓雞婁鼓皆腰鼓也兩

頭擊之聲相應和時殿上白鵲兩巢相連

而中細其形似腰鼓然

### 車同軌節

樸屬微至

察車察其高下之法也察車必自

也樸屬附著堅固貌微至謂至地者少以

其圓甚著地者微而易轉也戚速言車行

之疾也

圓中規至如附

制作之法其圓必中于規其

之直中水如止木之平也如生如木之生

于地如附如枝之附于榦也

軫方至象弧

軾在下以承上故象地蓋在上

以其運行也或云一輪有三十輻象日月者

月有三十日也

一蓋有二十八弓以象二

中庸

十八宿也龍旂交龍為旂其旂有九諸侯  
所建也大火蒼龍之宿東方之星其屬有  
九故以象龍旂九旂鳥隼為旟其旂有七  
州里所建也鶉火朱鳥之宿南方之星其  
屬有七故以象鳥旗七旂熊虎為旂其旂  
有六師都所建也伐白虎之宿西方之星  
其屬有六象伐者以六旂象伐連參為六  
星也龜蛇為旐其旂有四縣都所建也營  
室玄武之宿北方之星其屬有四象營室  
者以四旂象室與壁為四星也弧者旌旂  
之類也枉矢妖星也凡旌旂皆有弧以張  
之又畫枉矢于其上以象弧星之有矢飛  
行也

蒼頡制文字

孝經援神契云奎主文章蒼頡  
效象史記云蒼頡觀鳥跡象之  
以作文字按金星屈曲象鉤有似文字之  
畫也自黃帝至三代其文不改秦焚先典

廢古文更用八體一曰大篆周宣王時中  
籀取其名顯故謂之籀書以其官名故謂之  
史書以別小篆故謂之大篆今之石鼓文  
是也二曰小篆秦始皇時李斯省篆籀之  
文著蒼頡篇九章本曰秦篆又謂之八分  
小篆大篆小篆皆簡冊所用也三曰刻符  
其形鳥首雲脚用題印璽也四曰蟲書蟲  
鳥之形施于幡信也又曰傳信鳥跡書五  
曰摹印屈曲其體施于印章也亦曰繆篆  
六曰署書宮殿題署是也七曰及書銘于  
戈戟也文記笏武記及也八曰隸書秦程  
邈以文牘繁多難于用篆因減小篆取便  
于隸佐故謂之隸書秦之權量所刻是也  
漢初以六體書試吏一曰古文二曰奇字  
三曰篆書四曰隸書五曰繆書六曰蟲書  
又王莽使甄豐校文字部改定古文為六  
書○蒼頡黃帝史官見鳥獸蹄迹之跡知



分理之可相別異而為字也 近音航足跡也

*[Faint bleed-through text from the reverse side of the page]*

四書大全辨義卷五

梁惠王篇

孟子見梁惠章

百乘千乘萬乘

前漢刑法志殷周以兵定天下

文德而猶立司馬之官設六軍之衆因井田而制軍賦地方一里為井井十為通通十為成成方十里成十為終終十為同同方百里同十為封封十為畿畿方千里有稅有賦稅以足食賦以足兵四井為邑四邑為丘丘丘十六井也有戎馬一疋牛三頭四丘為甸甸六十四井也有戎馬四疋兵車一乘牛十二頭甲士三人步卒七十二人干戈備具是謂乘馬之法一同百里提封萬井除山川沈斥城池邑居園囿術路

三千六百井定出賦六千四百井戎馬四百  
 百疋兵車百乘此卿大夫采地之大者也  
 是謂百乘之家一封三百六十六里提封  
 十萬井定出賦六萬四千井戎馬四千疋  
 兵車千乘此諸侯之大者也是謂千乘之  
 國天子畿方千里提封百萬井定出賦六  
 十四萬井戎馬四萬疋兵車萬乘故稱萬  
 乘之國戎馬車徒于戈素具○司馬掌邦  
 政軍旅屬焉萬二千五百人為軍王則六  
 軍也甲士在車上者一井八家一甸六十  
 四井計田五百七十六頃五百一十二家  
 出士卒七十五人則殷周之制不及七家  
 給一兵也又兵車一乘自牛馬共十六計  
 三十二家又出一馬或牛也提封萬井提  
 舉也舉四封之內也沈斥水田瀉鹵也沈  
 謂淵深水之下也斥鹹鹵之地術大道也  
 采地采官也因官食地故曰采也

車數

詹氏道傳曰書孔疏凡出車一乘則有  
 兩車一正一副一曰輕車甲馬四疋甲  
 士三人在車上左主射右主刺中主御步  
 卒七十二人隨之前距二十四人左角二  
 十四人右角二十四人共七十五人二曰  
 重車牛十二頭炊家子十人固守衣裝五  
 人廩養五人樵汲五人共二十五人皆所  
 以佐兵車者兵車以戰大車以載輜重兩  
 車總百人○項氏安世曰舊說一乘步長  
 外大率皆三人共治恐於督率兵士不便  
 按兵車一乘雖止用七十五人而將重車  
 者又二十五人則百人也若以百人當車  
 一乘則于旅卒師軍之長自然無所齟齬  
 不至如前之參差雜亂矣○輜重之輜音  
 而切音支載衣物車前後皆閉所謂庫車  
 也

盡心章

荒政十二

散利貸民以種食也薄征減民之  
 租賦也緩刑以歲凶犯法者多故  
 寬之也弛力以民饑堪役者少故息之也  
 舍禁謂去山澤之禁與民同利也去幾謂  
 去門關之察不征其貨也青禮謂民方匱  
 乏凡事皆省其禮數也殺哀謂葬祭稱家  
 有無不求備也蕃樂謂閉藏樂器而不用  
 也多昏謂不備禮而嫁娶者多也掌客職  
 所謂凶荒殺禮是也索鬼神謂修廢祀以  
 祈神休也除盜賊謂嚴捕急刑以除民害  
 也上文既言緩刑此言急刑以除盜者饑  
 饉則盜賊多也○舍古釋字幾與譏同蕃  
 與藩同索音色

鼓鐸鐃

周禮大司馬中春教振旅辨鼓鐸  
 鐃鐃之用王執路鼓諸侯執賁鼓  
 軍將執晉鼓師帥執提旅帥執鼙卒長執  
 鐃公司馬執鐃以教坐作進退疾徐疏數

之節遂以蒐田註此因春蒐而教兵也鐸  
 鐃皆似鈴而有小大之異提者馬上鼓  
 有曲木可提而擊也公司馬伍長也○鐸  
 大鈴也鐃也形如小鐘以為鼓節鐃如  
 鈴執而鳴之

斬陽木陰木

物為之厲者每物有藩界也別  
 其地以限之然後命其人以守  
 之設其法以禁之陽木生山南者斬以仲  
 冬日欲其濡也陰木生山北者斬以仲夏  
 日欲其堅也服車材耜農器季穉也服與  
 耜用季材取其柔也斬木以時必限以日  
 數恐過取而童其山也山無草木曰童○  
 見不違農時節小註

澤虞掌國澤

澤虞主度澤藪者國澤如揚之  
 具區荆之雲夢豫之圃田青之  
 望諸究之大野雍之弦蒲幽之猷養冀之  
 陽紆并之昭餘祁之類皆國之大澤財用

所出有厲禁而不以封者也以時取之入于王府如珠角齒貝以當邦賦也頒賜其餘于民不私其利也○獫狁音溪獫養在今萊陽縣坊本獫作奚譌

入學習舞

也祀山林川澤祀百物之所自生

也母用牝不欲傷其生育也孩蟲之稚者胎懷孕者天始生者飛鳥初學飛之鳥也○見五畝之宅節小註

願安承教章

明器知喪道

此孔子善夏之用明器從葬也以人從死曰殉始幾也用其器

則近于用人此孔子非殷人用祭器從葬也謂之明器者是以神明之道待之也塗車以泥為車也束草為人形以為死者之從衛謂之芻靈略似人形而已亦明器之

類也中古為木偶人謂之俑則有面目機發而大似人矣故孔子惡其不仁知末流必有以人殉葬者○見始作俑節小註

保民章

隋豐逆牲

隋尸之祭豐薦血之事逆牲裸後王出廟門迎牲逆尸向祭之晨王

出廟迎尸右勸尸食也○隋許規切音灰右讀為侑

牲厖不純

厖雜也禮雜記其厖皆于屋下按宗廟初成以牲血塗豐之尊神明

之居也厖者未割羊割雞之時先滅耳旁毛以薦神耳主聰欲神聽之也廟則在廟之屋下門與夾室則亦在門與夾室之屋下門則當門屋之中夾室則當夾室屋之中門廟門夾室東西廂也○合上條皆見豐鐘節小註

好樂章

鼓人教六鼓

六鼓雷鼓靈鼓路鼓鼙鼓磬鼓晉鼓雷鼓八面鼓也祀天神則

鼓之靈鼓六面鼓也祭地祇則鼓之路鼓四面鼓也饗人鬼則鼓之鼙大也鼙鼓長八尺以軍事為大故也磬緩也磬鼓長丈一尺以役事役民故節之欲其緩也晉進也晉鼓長六尺六寸金作而後奏故欲其進也教者教為鼓而辨其聲用如上所云也詳見周禮地官○見今王鼓樂節趙氏小註

析羽為旌

周禮司常九旗之數有全羽析羽全羽為旌析羽為旒順滑貌全

羽以五采繫于旒上取全而遂之之義析羽以五采繫于旌上取析而精之之義旌音遂○見趙氏小註

九旗之數

周禮司常掌九旗之物名各有以待國事日月為常交龍為旂通

帛為旒雜帛為物熊虎為旗鳥隼為旟蛇為旐全羽為旒析羽為旌註司常主王旌旗者日月為常王所建也物名者所畫異物故其旗亦異名也屬各有攸屬也國家有事則各建其旗以待所用也九旗皆以絳帛為之而畫以采色絳帛所謂大赤也物則內幅以絳外飾以帛也○見虛齋祭氏小註

咸池至作勺

咸池六莖五英大章招夏濩武勺並樂名勺言能勺先祖之道

也武言以功定天下也濩言救民也夏大承二帝也招繼堯也大章章之也五英英華茂也六莖及根莖也咸池備矣咸池象池水周徧謂澤無不究也○見今王與百姓同樂節小註

文王之囿章

凡物不足講大事

大事謂祀與戎戎兵也蒐苗獮狩皆田獵之名蒐索

擇取不孕者苗為苗除害也獮殺也以殺為名順秋氣也狩圍守也冬物畢成獲則取之無所擇也

囿人掌獸禁

囿遊苑囿遊觀之處也獸禁謂取用有節蕃息有時侵盜有罰

也百獸謂脂膏羽鱗之屬

問禁至問諱

問禁慮得罪于君問俗慮得罪于衆問諱慮得罪于主人也

交鄰章

句踐夫差

句踐芋姓吳王夫差姬姓夫音扶椒山今太湖中椒山是也會古外

反稽山名在山陰南七里成平也求平于吳也問行猶微行也

密人不恭

密密須氏姑姓之國在今寧州阮國名在今涇州共

涇州共地是也此言文王征伐之始無所畔援歆羨大能先造道之極因密人不恭是以整旅伐之也

雩宮章

祓社釁鼓

師出先有事祓禱于社謂之宜社于是殺牲以血塗鼓鼗謂之釁鼓

祝奉奉社主也嘉好之事謂朝會也

宮為君至羽為物

宮土音絃最大用八十一絲聲重而尊故為君商金

音三分徵益一以生金為決斷臣事也絃用七十二絲次宮如臣次君也角木音三

分羽益一以生絃用六十四絲聲居宮羽之中以其清濁中民之象也徵火音三分宮去一以生屬夏夏時正長萬物皆成形體事亦有體故配事絃用五十四絲羽水音三分商去一以生物之象故為物絃用四十八絲○見景公說節或曰樂記小註

### 明堂章

### 九夷八蠻

記明堂位九夷之國東門之外西面北上八蠻之國南門之外北面上六戎之國西門之外東面南上五狄之國北門之外南面東上九采之國應門之外北面東上四塞世告至此周公明堂之位也○夷蠻戎狄各從其方之門而以右為尊獨南面東上者不然方氏以為南面疑于君故與北面者同其上也九采九州之牧謂之采者以采取當州美物而貢天子故王制云千里之外曰采四塞九州

之外夷狄也若天子新即位其國君易世故來朝告至故云世告至也○當州之當去聲塞先代反

### 逋亡緣坐法

時以犯罪配邊者多有逃越遂立重刑一人犯罪逋亡闔門充役挺上書以為周書父子罪不相及以一人犯罪延及闔門云云帝納之

### 收帑律令

帑妻子也秦法一人有罪並坐其家室○見文王治岐節小註

### 巨室章

### 審曲面執

審曲謂察其文理之曲直面執謂觀其陰陽之向背飭修也五材金木水火土也辨謂辨其所宜以制器也攻木之工見本節小註攻金之工築冶桃鳧桌段攻皮之工函鮑鞞韋裘設色之工畫績鍾筐幌刮摩之工玉柳雕矢磬搏埴之

工陶斲○築氏為削削書刀也冶氏為殺  
 矢田獵之箭也桃氏為劍謂之桃氏者以  
 其能辟除不祥故也鳧氏為鐘謂之鳧氏  
 者以鳧入水不溺取虛浮之義也卓氏為  
 量量者容之名也以卓名量工者取堅實  
 之義也段鑄也經文闕函人為甲函包容  
 也言包函不傷人也鮑柔革治皮也鞞人  
 冒鼓者也韋氏裘氏經文闕摹擬物體曰  
 畫分布采色曰績二者相須也或云畫以  
 分布五色績則會聚之而已鍾氏染羽鍾  
 重也染色欲其深重也筐人經文闕幌氏  
 凍絲者也刮摩刮以成質摩以致精也玉  
 人治圭璧者也櫛人雕人經文闕矢人為  
 矢磬人為磬磬以玉石為之搏捏聚也埴  
 黏土也陶人為甗盆鬲庾甗無底甗盆用  
 之以盛者也鬲鼎屬用之以烹者也庾用  
 之以量者也斲人為斲豆盛黍稷者謂之  
 斲○卓栗同段煨同鮑當作鞞鞞音運搏

音團櫛讀為櫛甗音演坊本音彥非斲音  
 倣斲俗本作斲非

### 審五庫之量

五庫者金鐵為一庫皮革筋為一  
 庫脂膠丹漆為一庫視諸物之善惡皆有  
 舊法謂之量一說多寡之數也審而察之  
 故云審五庫之量幹者諸器所用之木材  
 也

### 齊人取燕章

### 蹊田奪牛

魯昭公十一年冬楚子為陳夏氏  
 亂故伐陳遂入陳殺夏徵舒因縣

陳申叔時使于齊反復命而退王使讓之  
 曰諸侯縣公皆慶寡人女獨不慶何故對  
 曰夏徵舒弑其君其罪大矣討而戮之君  
 之義也抑人有言曰牽牛以蹊人之田而  
 奪之牛牽牛以蹊者信有罪矣而奪之牛  
 罰已重矣諸侯之從也曰討有罪也今縣



陳貪其富也以討召諸侯而以貪歸之無乃不可乎王曰善哉吾未之聞也反之可乎對曰可哉乃復封陳鄉取一人焉以歸謂之夏州○縣陳滅陳以為楚縣申叔時楚大夫蹊音兮徑也州鄉屬示討夏氏所獲也○見王速出令節雙峯饒氏小註

### 閒於齊楚章

### 國君死社稷

死社稷謂國亡與亡也死衆謂討罪禦敵敗則死之也死制受命于君難毋苟免也

### 竭力事大章

### 懷愍德祐

晉懷帝永嘉五年漢主聰使呼延晏陷洛陽入宮大掠執帝遷于平陽封平阿公建興元年漢主聰宴羣臣于光極殿使懷帝著青衣行酒庾珉王雋等

不勝悲憤因號哭聰惡之遂殺珉雋等懷帝亦遇害建興四年漢劉曜陷長安愍帝出降漢主聰出政以愍帝行車騎將軍戎服執戟前導十二月聰饗羣臣使帝行酒洗爵已而又使執蓋尚書郎辛賓抱帝大哭聰斬之愍帝遂遇害德祐宋帝名熈度宗親子也德祐二年元伯顏入臨安以帝熈及皇太后全氏福王與芮等北去元至正二十五年遣熈學佛于吐蕃其後全太后及熈母子皆為僧尼

### 魯平公章

### 特牲饋食

此言尸俎註曰尸俎神俎也士之正祭禮九體貶於大夫有併骨二

亦得十一之名合少牢之體數此所謂放而不致者凡俎食之數奇脊無中脅無前貶於奠者不貶正脊不奪正也正脊二骨長脅二骨者將舉于尸尸食未飽不欲空

神俎膚三為羹用二厭飫一也羹與餒同  
離肺一離猶搯也小而長午割之亦不提  
心謂之舉肺鄭註云提猶絕也搯離之不  
絕中央少許者是也剝肺三為尸主人主  
婦祭今文刊為切魚十五魚水物以頭枚  
數陰中之物取數于月十有五而盈少  
牢饋食禮亦云十有五而俎尊卑同此所  
謂經而等也腊如牲骨不但言體以有一  
骨二骨者疏云若若但言體體有九有十一  
則不兼二骨者若若言牲體則一骨二骨兼  
在其中故直言如牲骨也○少牢饋食禮  
升羊右脾脾不升註升猶上也上右脾周  
所貴也脾不升近竅賤也肩臂臑肱骨膊  
骼股骨脊從前為正脅旁中為正脊先前  
脅先後屈而反猶器之絳也並併也脊脅  
骨多六體各取二骨併之以多為貴舉咸  
一尸食所先舉也祭肺三為尸主人主婦  
古文脾皆作辯脾皆作脾今文並皆為併

### 公孫丑篇

#### 尊賢使能章

純猶全也合升左右脾曰純○疏云凡俎  
食之數奇者有九有七有五是奇數以其  
鼎俎奇故實數亦奇而相稱也

### 司市

司市市官之長掌交易之事者治以理  
之教以化之政以正之刑以制之量以  
量多寡度以度長短止使勿為則有禁令  
其為之則有令次敘分地市官各以所居  
之次為序分地而掌之以立一市之大經  
也陳物于市肆而辨之使各以類相從則  
皆平而有辨也禁物貨之侈靡則民不貴  
異物賤用物而市物均也以商通物以賈  
賣物則貨阜盛而泉布得行也徵召也僨  
鬻也物之多寡長短以度量平定其價則

鬻者來也質劑券書也民有違約失信而  
 與訟者則以券書結信而止其訟也賈民  
 備販之民也能知物之偽民之詐故使之  
 禁偽而除詐也虺虐也以刑罰禁暴亂之  
 民又去其相竊盜者也以泉府所藏與民  
 同之斂市不售者官為聚之賒民無貨者  
 貸而予之也交易衆多謂之大市日昃日  
 過中也族姓也大市人多故百姓為主也  
 朝市朝時之市日出時也商賈家于市朝  
 時咸在故商賈為主也夕市夕時之市日  
 入時也細民朝資暮賣以日之餘力故販  
 夫販婦為主也○教賈之賈與價同價音  
 育一作賣賣也音與價同讎蒲報切音暴  
 賒詩遮切音奢俗作賒非不交錢而買曰  
 賒販方諫切翻去聲賤買貴賣曰販○見  
 市廛而不征節小註

載師

載事也宅不毛者謂不種桑麻也宅不種

桑麻者罰之使出一里二十五家之泉布  
 所以勸織也夫三為屋有田而不耕者罰  
 之使出一家之稅粟所以勸耕也民無九  
 職三事者為游惰之民夫征者百畝之稅  
 也家征者出土徒車輦給徭役也所以勸  
 其勤生也以時徵者言數者之賦徵之必  
 以其時也或云家征即力役之征如今庶  
 役夫征粟米之征即百畝之稅如今輸租  
 里布布縷之征即五畝之稅如今納絹○  
 見廛無夫里之布節小註

孟子平陸章

治氏內三胡四

戟狀與戈同而三刃其廣一  
 寸有半寸其內長四寸半胡

四之則六寸援五之則七寸半也倨句得  
 所則其勢稍方故曰中矩以兩胡與直刺  
 之刃秤之皆重三錡也內者胡以下接柄  
 者也胡者鋒之曲而旁出者也援者刃之

直而上達者也倨言其直者句言其曲者  
錡先儒謂即呂刑所謂鍤其重六兩也○  
見子之持戟節小註

### 自齊葬魯章

大棺至虞筐 君國君也大棺最在外屬在大棺之內稗又在屬之內是國君

之棺三重也寸數以厚薄而言裏棺謂以繒貼棺裏也朱繒貼四方綠繒貼四角鑽釘也用金釘以琢朱綠著棺也大夫四面玄四角綠士不綠者悉用玄也亦用大夫牛骨鑽石梁王氏云用牛骨為釘不可從天子栢椁故諸侯以松大夫同于天子者卑遠不嫌僭也或云大夫不當同天子記譌而註亦誤也祝樂器形如桶壺漏水之器一說壺甒皆盛酒之器此言濶狹之度也古者棺外椁內皆有藏器也裏椁虞筐

三句疏曰盧氏雖有解釋鄭云未聞今不錄○屬音燭稗音僻重去聲鑽茲甘反祝昌六反盛平聲

### 滕文公篇

#### 滕定公薨章

斬衰三升 每一升凡八十縷五服惟斬衰齊

數為衰服如斬衰冠六升則葬後以六升布為衰齊衰冠七升則葬後以七升布為衰也謂之成布者三升以下則漸精細與吉服甚若未成然六升以下則漸精細與吉服之布相近故稱成也去麻服葛者葬後男子去要之麻經而繫葛經婦人去首之麻經而著葛經也葛帶三重謂男子也葬後以葛經易要之麻經差小于前四股糾之

積而相重則三重也蓋單糾為一重兩股合為一繩是二重二繩又合為一繩是三重也至小祥又以卒哭後冠受其衰而用練易其冠又以練為中衣以縗為領緣也要經葛經也○縗今淺絳色縗七卷反緣上聲○見然友之鄒問孟子節小註

室老子孫

室老家臣之長子姓孫也眾士室

叔孫通

叔孫通薛人漢二年漢王入彭城叔孫通降漢漢王喜拜通為博士號稷

嗣君漢五年已并天下諸侯共尊漢王為皇帝下定陶叔孫通就其儀號高帝悉去秦苛儀法為簡易羣臣飲酒爭功或妄呼擊劍高帝患之叔孫通知上厭之說上徵魯諸生共起朝儀高帝曰得無難乎通曰禮者因時世人情為之節文者也臣願頗采古禮與秦雜儀就之上曰可試為之令易知度吾所能行為之於是徵魯諸生三

十餘人通與所徵及上左右為學者與其弟子百餘人為縣蕞野外習之月餘通曰上可試觀上既觀使行禮曰吾能為此迺令羣臣習肄註置設綿索為習肄處蕞謂以茅剪樹地為纂位春秋傳曰置茅蕞謂隱曰韋昭云引繩為縣立表為蕞賈逵云束茅以表立為蕞又纂文云蕞今之纂字詳見史記列傳

曹褒

褒字叔通東漢魯國薛人少篤志慕叔孫通為漢禮儀會肅宗欲定禮樂乃上

疏言宜定文制著成漢禮章和元年召褒詣嘉德門以叔孫通漢儀十二篇敕褒曰此制散畧多不合經宜依禮條正使可施行褒既受命乃次序禮事依准舊典雜以五經讖記之文撰次天子至于庶人冠婚吉凶終始制度為百五十篇帝以眾論難一故但納之不復令有司平奏會帝崩和帝即位遂以新禮二篇冠擢褒監羽林左

禮後太尉張酺尚書張敏等奏褒擅制漢禮破亂聖術宜加刑誅帝雖寢其奏而漢禮遂不行

### 禫制未終

魯文公二年冬公子遂如齊納幣者喪未終而圖婚也夫娶在三年之外矣則何譏乎春秋論事莫重乎志此皆使人私欲不行閑邪復禮之意

### 喪未期年

魯宣公元年春王正月公子遂如齊迎女三月遂以夫人歸姜至自齊胡氏曰魯秉周禮喪未期年遣卿逆女何亟乎大子赤齊出也仲遂殺子赤及其母弟而立宣公懼于見討故結昏于齊為自安計越典禮以逆之如此其亟而不顧者必敬嬴仲遂請齊立接之始謀也其後滕文公定為三年喪父兄百官皆不欲曰

吾宗國魯先君莫之行也喪紀浸廢夫豈一朝一夕之故自文宣莫之行矣此所謂不待貶絕而罪惡見者也○宣公名接文公妾敬嬴之子也夫人穆姜也○已上二條見然友反命節坤儀袁氏小註

### 同軌畢至

言同軌以別四夷之國同盟同在此方岳之盟此言赴弔各以遠近為差因為葬節也中國廣大非七月不足以盡遠人之情也同盟其地漸近故五月可至古者行役不踰時故三月而同位至外親至近故過月可至○見弔者大悅小註

### 問為國章

### 夫間有遂

自一夫之田至千夫之田為遂溝洫澮所以通水于川自夫間之遂至萬夫之川有徑畛涂道路所以通道于畿廣深各三尺曰遂倍遂曰溝倍溝曰洫

廣二尋深二仞曰澮至于川則不可計以  
丈尺而可以至于海矣遂上有徑可容牛  
馬溝上有畛可容大車洫上有涂可容乘  
車一軌澮上有道可容乘車二軌通道至  
此則可以達于王畿矣

上田中田下田

何休曰司空謹別田之高下  
善惡分為三品上田一歲一

墾中田二歲一墾下田三歲一墾肥饒不  
得獨樂堯堯不得獨苦三年一換土易居  
其家

限田

西漢董仲舒論限民田曰古者稅民不  
過什一其求易共使民不過三日其力

易足故民說從上至秦則不然一歲力役  
三十倍于古田租口賦鹽鐵之利二十倍  
于古漢興循而未改古井田法雖難卒行  
宜少近古限民各田以贍不足塞并兼之

路鹽鐵皆歸于民薄賦斂省繇役以寬民  
力然後可善治也

許行章

素問靈樞

素問二十四卷黃帝與岐伯問答  
乃醫書之祖唐大僕令王冰注按

漢書但有黃帝內外經至隋志乃有素問  
之名靈樞經九卷王冰謂此書即漢志黃  
帝內經十八卷之九也或謂好事者於皇  
甫謚所集內經倉公論中抄出之名為古  
書也未知孰是

車人為耒庇

耒耕器也庇以金為之耒之制  
上下皆微曲中間則直其直長

三尺三寸也上句人所執處長二尺二寸  
下句則接耜也自耒下之耜緣其外而上  
至耒之首自內觀之其勢如弓以繩張之  
其直如弦其長六尺有六寸與人之步大

約相當也堅地其性剛故欲直庇柔地其土奠故欲句庇直庇所入者深故利推句庇所起者順故利發倨直處也句曲處也磬折其弦勢處也句直各得其中則宜于地也

辨十二壤

壤穀土也如高燥宜黍下溼宜稌之種也或云十二壤即十二分野○見后稷教民稼穡節小註

景春章

筮日筮賓

筮日求天之吉筮賓求人之賢重禮則人道立此國所以為國也阼主階也著代著其傳付之意也酌而無酬酢曰醮醮于戶西南面賓位也以禮賓之禮禮其子所以為成人敬也始加緇布冠再加皮弁次加爵弁三加而服彌尊亦所

以為成人敬也古者童子雖貴名之而已冠而後賓字之以成人之道故敬其名也母之拜子先儒疑焉石梁王氏曰此禮為適長子代父承祖者與祖為正體故禮之異于眾子也以上皆適子禮若庶子則冠于房外南面遂醮焉所以異者不著代也○見丈夫之冠節小註

周霄章

耕耨王籍

籍之為言借也王一耕之而使庶人耘芋終之齊盛祭祀所用穀也

元日祈穀

元日上辛也郊祭天而配以稷為祈穀也元辰郊後吉日也日以干言辰以支言互文也參參乘之人也保介衣甲也以勇士為車右而衣甲御者御



車之人也車右及御人皆是參乘天子在左御者居中車右在右以三人故曰參也置此耕器于參乘保介及御者之間天子籍田千畝收其穀為祭祀之粢盛故曰帝籍九推之後庶人終畝反而行燕禮羣臣皆侍士賤不與耕故亦不與勞酒之賜也○推吐回切勞去聲

天子為籍千畝

籍即籍田也月令所謂躬耕

其事也紘以組為之而屬兩端于武所以固冕于首也天地指天子言之也山川社稷先古則兼諸侯言之也先古先祖也于是取之言于此籍田中取之也

齊戒東鄉

東鄉迎時氣也躬桑親自采桑也禁婦女觀者禁止婦女使不得為容觀之飾也省婦事者減省其針線縫製之事也此二者皆勤勉之使盡力於蠶

事也登成也分繭分布於眾婦之繅者稱絲效功以多寡為功之上下○鄉去聲觀去聲共音供

公桑蠶室

公桑公家之桑也蠶室養蠶之室也近川便於浴種也棘牆置棘于

牆上也外閉戶扇在外而閉則向內也大昕之朝季春朔之旦也三宮在天子則謂三夫人在諸侯之夫人則立三宮半后之六宮也桑采桑也戾乾也蠶惡溼故葉乾乃以食之單盡也副之為言覆也編髮為之王后之首服猶王之冕也禕與翬同刻繪為之形而采畫之猶王之袞衣二者皆王后之服禮之禮待獻繭之婦人也良日吉日也三盆手者置繭于盆中而以手三次淹之每淹則以手振出其緒故云三盆手也

大夫士宗廟之祭

祭有常禮有常時薦非正祭但遇時物即薦然亦不

過四時各一舉而已註云祭以首時薦以仲月首時者四時之孟月也○已上六條俱見諸侯耕助節小註

以儷皮為禮

儷偶數也上古未有布帛衣鳥獸皮故以為禮後世納幣本此

媒氏掌判

判別也男之合必行媒者以有別也判妻謂出妻再嫁者入子謂

媵妾不聘者○見媒妁之言節小註

好辯章

從王伐鄭

魯桓公五年秋蔡人衛人陳人從王伐鄭左傳云王奪鄭伯政鄭伯

不朝王以諸侯伐鄭鄭伯禦之戰于緇葛蔡衛陳皆奔王卒亂鄭師合以攻之王卒

大敗祝明射中王肩王亦能軍祝明請從之公曰恐子不欲多上人况敢陵天子乎

苟自救也社稷無隕多矣夜鄭伯使祭足勞王且問左右胡氏曰春秋書王必稱天

王奪鄭伯政而怒其不朝以諸侯伐焉非天討也故不稱天既譏天王以端本矣三

國以兵會伐則言從王者又以明君臣之義也君行臣從正也戰于緇葛而不書戰

王卒大敗而不書敗又以存天下之防也○王周桓王奪政奪不使知王政緇葛鄭

地緇音須能軍謂軍敗身傷猶殿而不奔也

甯喜弒君

魯襄公二十六年春衛甯喜弒其君剽左傳云衛獻公使子鮮為復

辭敬妘強命之許諾初獻公使與甯喜言甯喜曰必子鮮在不然必敗故公使子鮮

子鮮不獲命于敬妘以公命與甯喜言曰苟反政由甯氏祭則寡人甯喜告右宰穀

穀曰不可獲罪于兩君天下誰畜之悼子曰吾受命于先人不可以已二月攻孫氏殺子叔及大子角衛侯入胡氏曰喜嘗受命于其父使納獻公以免逐君之惡衛侯出入皆以爵稱於義未絕而剽以公孫非次而立則喜之罪應末減矣亦以弑君書何也奕者舉棋不定不勝其偶况置君乎於術則殖也出之喜也納之於剽則殖也立之喜也弑之是奕棋之不若也故聖人特正其為弑君之罪示天下後世使知慎于廢立之際而不敢忽也○獻公及子鮮皆敬姒子為復使為己求反國也不獲命以母命不獲已也祭則寡人言已但守其祭祀而已悼子即甯喜攻孫氏攻孫文子之子襄也子叔衛侯剽字也

齊仲孫來

魯閔公元年冬齊仲孫來仲孫齊大夫左傳云仲孫湫來省難書曰

仲孫亦嘉之也胡氏曰其不稱使而曰來者畧其君臣之常詞以見桓公使臣不以禮仲孫事君不以忠也使慶父稔惡閔公再弑則桓公與仲孫始謀不臧之所致耳直書曰齊仲孫來交譏之也

天王狩河陽

魯僖公二十八年冬公會晉侯齊侯宋公蔡侯鄭伯陳子莒子

邾人秦人于温左傳云是會也晉侯召王以諸侯見且使王狩仲尼曰以臣召君不可以訓故書曰天王狩于河陽言非其地也胡氏曰此以尊周而全晉也以常禮言之晉侯召君名義之罪人也其可訓乎若原其自嫌之心嘉其尊王之意則請王之狩忠亦至焉故夫子特書狩于河陽所謂原情為制以誠變禮者也○杜註晉侯大合諸侯而欲尊事天子以為名義自嫌強大不敢朝周喻王出狩因得盡羣臣之禮

皆譎而不正之事

### 楚子入陳

魯宣公十一年冬十月楚人殺陳夏徵舒丁亥楚子入陳楚入國書爵始此先書殺後書入予楚以討賦之義也不以利陳又莊王也胡氏曰猶書入陳以貶之何也曰楚莊意在滅陳雖復封之然鄉取一人焉以歸謂之夏州而又納其亂臣是制人之上下使不得其君臣之道也仲尼重傷中國深美其有討賊之功故時從末減不稱取陳而書入雖曰與之可矣○已上五條皆昔者禹抑洪水節濞甘泉小註

## 四書大全辯小註釋義卷六

### 離婁篇

#### 離婁之明章

### 規矩

權與物鈞而生衡謂錘與物均所稱適停則衡平也規說文有法度也從夫從見一曰正圓之器物不圓而者規之使成圓正之器也矩說文從矢矢者其中正也正方之器

### 樂律

大夏西戎之國也昆侖山名解脫也谷竹溝也取竹之脫無溝節于中者也解谷一說昆侖之北谷名也生治也竅孔也厚均竹孔與肉厚薄等也比合也可以生之謂上下相生也與生其竅生字訓治者別

梁武麩牲帝祭宗廟不用牲牢以麩為之大  
曲禮下凡祭宗廟之禮牛曰一元大武脯也記  
曰尹祭元頭也武迹也尹正也

府兵曠騎古者兵法起于井田周衰王制不  
復惟唐立府兵之制始一寓之于

農唐二百餘年兵大勢三變始盛時有府

兵府兵廢而為曠騎曠騎廢而為方鎮之

兵及其末也強臣悍將兵布天下而天子

亦自置兵于京師曰禁軍府兵之制起自

西魏後周而備于隋唐因之隋制十二

衛曰翊衛曰驍騎衛曰武衛曰屯衛曰禦

衛曰候衛分為左右皆有將軍以分統諸

府之兵府有郎將副郎將坊主團主以相

統治又有驃騎車騎二府皆有將軍後更

驃騎曰鷹揚郎將車騎曰副郎將別置折

衝果毅自高祖初起開大將軍府發大原

有兵三萬人及諸起義以相屬與降羣盜

得兵二十萬武德初始置軍府以驃騎車

騎兩將軍府領之太宗貞觀十年更號統

軍為折衝都尉別將為果毅都尉諸府總

曰折衝府凡天下十道置府六百三十四

皆有名號而關內三百六十有一皆以隸

諸衛凡府三等兵千二百人為上千人為

中八百為下凡發府兵皆下符契州刺史

與折衝勘契乃發凡當宿衛者番上兵部

以遠近給番玄宗開元六年始詔折衝府

兵每六歲一簡點十一年兵部尚書張說

置長從宿衛兵十萬于南衙十三年號曠

騎十六年改為左右羽林騎天寶八載停

折衝府但有兵額官吏而戎器糗糧並廢自

是府兵之闕漸不復補矣所謂方鎮者即

節度使之兵也自武德至天寶已前邊防

之制其軍城鎮守捉皆有使而道有大將

徽以後都督帶使持節者謂之節度使景  
雲二年以後接平開元朔方隴右河東河  
西皆置節度使及范陽節度使安祿山反  
肅宗起靈武諸鎮之兵共起討賊其後祿  
山子慶緒及史思明繼起肅宗命李光弼  
等討之號九節度之師久之大盜既滅武  
夫戰卒以功起行陳列為侯王者除節度  
使由是方鎮相望于內地大者連州十餘  
小者猶兼三四安史平藩鎮之禍方始○  
曠音敦又音霍與曠同師古曰引滿曰曠  
新法 青苗法官自放錢取息自鄉戶一等而  
下皆立借錢貫數三等以上更許增借  
借錢一千納一千三百韓琦嘗言條約雖  
禁抑勒然不抑散上戶必不願請下戶雖  
或願請請時甚易納時甚難將來必有督  
索同保均賠之患免役法計民貧富分五  
等輸錢名免役錢若官戶女戶寺觀單丁  
未成丁者亦等第輸錢名助役錢凡輸錢

先視州若縣應用雇直多少隨戶等均取  
雇直又增取二分以備水旱欠闕謂之免  
役寬剩錢用其錢募人代役手實法官為  
定立物價使民各以田畝屋宅資貨畜產  
隨價自占凡居錢五當蕃息之錢一非用  
器食粟而輒隱落者許告獲實以三分之  
一充賞又置兩浙和糴倉立斂散法又立  
市易司果實亦官監賣又收免行錢約諸  
行利入厚薄令納錢以賦吏祿又更定科  
舉議罷詩賦及明經諸科專以經義論策  
試士春秋儀禮經筵毋以進講學校毋以  
設官貢舉毋以取人凡皆新法之亂舊章  
者雖呂惠卿韓絳諸人附和其間而當時  
作俑則安石一人耳故至今譏之○已上  
二條見詩云不愆節芑山張氏小註

桀紂失天下章

三秦 雍王章邯塞王司馬欣翟王董翳項羽三分關中地而王之故號三秦

恭者不侮章

踞廁 大將軍衛青雖貴有時侍中上踞廁而視之丞相公孫弘燕見上或時不冠至如汲黯見上不冠不見也上嘗坐武帳中黯前奏事上不冠望見黯避帳中使人可其奏廁邊側也古者見大臣則御坐為起踞廁者輕之也

算商告緡

公卿請令諸賈人未作各以其物自占率緡錢二千而一算及民有輶車若船五丈以上者皆有算匿不自占占不悉者戍邊一歲沒入緡錢有能告者以其半畀之占隱度也各隱度其財物之多少而為名簿送之于官也緡絲也以貫錢一貫千錢出算二十也或云率計緡錢二千而出一算百二十錢也輶小車也匿

藏也悉盡也○緡彌鄰反輶弋招反

厚賜鄧通

大中大夫鄧通方寵幸賞賜累鉅萬上欲其富賜之蜀嚴道銅山使鑄錢于是鄧錢布天下○班志嚴道屬蜀郡括地志雅州榮經縣北三里有銅山即通鑄錢處唐榮經即漢嚴道

君子不教子章

李璿

建中四年李懷光解奉天之圍上以其子璿為監察御史寵待甚厚及懷光謀

反屯咸陽不進璿密言于上曰臣父必負陛下願早為之備陛下待臣厚胡人性直故不忍不言耳上驚曰知卿大臣愛子當為朕委曲彌縫而密奏之對曰臣父非不愛臣臣非不愛其父與宗族也顧臣力竭不能回耳上曰然則卿以何策自免對曰

臣之進言非苟求生臣父敗則臣與之俱死矣復有何策哉使臣賣父求生陛下亦安用之上曰卿勿死為朕更至咸陽論卿父使君臣父子俱全不亦善乎璿至咸陽而還曰無益也願陛下備之及懷光死璿先刃其二弟乃自殺

### 人不足適章

### 公仲連

趙烈侯好音謂相國公仲連曰寡人有愛可以貴之乎連曰富之可貴之則否烈侯曰然鄭歌者二人吾賜之田人萬畝連諾而不與烈侯屢問連乃稱疾不朝番吾君謂連曰君實好善而未知所持今仲亦有進士乎連曰未也曰牛畜荀欣徐悅皆可連進之畜侍以仁義烈侯道然明日欣侍以舉賢使能明日悅侍以節財儉用察度功德所與無不充所賜皆稱其功德烈侯悅謂連曰歌者之田且止以畜

為師欣為中尉悅為內史賜連衣二襲○  
番音盤常山有番吾縣

### 竇儀

乾德元年復以竇儀為翰林學士帝嘗召儀草制至苑門儀見帝岸幘跣足而坐因却立不肯進帝遽索冠帶而後召入儀曰陛下創業垂統宜以禮示天下恐豪傑聞而解體帝斂容謝之自是對近臣衣冠必整

### 天下大悅章

### 兩宮成隙

仁宗無子以汝南王允讓子宗實育宮中立為皇太子賜名曙帝崩遺制皇子即皇帝位英宗疾皇太后曹氏權同處分軍國事英宗疾甚舉措或改常度遇宦者尤少恩左右多不悅乃共為讒閒兩宮遂成隙內外恟懼韓琦等奏事簾前太后嗚咽流涕且道所以琦曰此病故爾疾已必不然子疾母可不容之乎疾瘳



太后還政○允讓仁宗兄封濮王○見舜  
盡事親節小註

### 舜生諸馮章

### 掌節

邦節謂玉節角節之屬辨其用者或用  
以守或用以使執節為信所以佐王命  
也玉節以玉為之君子比德于玉守邦國  
為諸侯者其德宜如是也角節以犀角為  
之取其銳而觸姦守都鄙為采邑長者其  
才宜如是也山多虎故鑄虎于節平地多  
人故鑄人于節澤多龍故鑄龍于節三者  
皆以金為之而鑄其象也英飾也篋竹也  
以竹為函加以畫飾而盛其節也符節者  
剖竹為符以合之也璽節者既為符又加  
璽印于其上也旌節者析羽為旌以彰其  
節也有期立為限期反節事畢則納其節  
也凡以王命往來必有節以為信又有文  
書以輔之節以輔王命傳以輔邦節也無

節者門闕譏察之處執之不使行也○傳  
文書也幾音基○見若合符節節小註

### 子產聽鄭國章

### 辰角天根

辰角大辰蒼龍之角角星名朝見  
東方建戌之初寒露節也雨畢者

殺氣日盛雨氣盡也天根亢氏之間也寒  
露雨畢之後五日天根朝見水潦盡竭也  
本氏也謂寒露之後十日陽氣盡草木之  
枝節皆理解也駟天駟房星也隕落也謂  
建戌之中霜始降火大火心星也以六月  
大昏加于地之南方至七月之昏則下而  
西流清風戒霜謂霜降之後清風先至所  
以戒人為寒備也先王之教如月令之屬  
是也冬裘具孟冬天子始裘故九月可以  
具之也除道以便行旅成梁以便小民使  
不病涉也時儆時所以儆告其民也待具  
也具治畚揭將以築作也定星謂之營室

謂建亥小雪之中定星昏正于午土功可  
以始也司里官名致其築作之具會于司  
里之官也○畚音本盛土器以草索為之  
揭音菊土舉也○見十二月徒杠節小註

### 君之視臣章

### 去國三世

去本國雖已三世而舊君獨仕其  
族人于朝以承祖祀此人往來出  
入他國仍詔告于本國之君其宗族兄弟  
猶存則必有宗子凡冠娶妻必告死必赴  
不忘親也若去國三世朝無仕官之列出  
入與舊君不相聞其時已久其義已絕可  
以改其國之故矣然猶必待興起而為卿  
大夫乃從新國之法厚之至也○見禮為  
舊君有服節小註

### 禹惡旨酒章

### 筆承旨

初李林甫為相諫官言事皆先白宰  
相退則又以所言白之御史言事須  
大夫同署肅宗盡革其弊筆承旨言令宰  
相分番當直秉筆決斷政事承奉上旨也

### 匡章通國章

### 石碻

衛莊公聚于齊東宮得臣之妹曰莊姜  
美而無子娶陳戴嬀生桓公公于州吁

嬀人之子也有寵而好兵公弗禁莊姜惡  
之石碻之子石厚與州吁游禁之不可州  
吁弑桓公自立未能和其民厚問定君于  
碻碻曰王親為可曰何以得親曰陳桓公  
方有寵于王陳衛方睦若朝陳使請必可  
得也厚從州吁如陳石碻使告于陳曰衛  
國福小老夫耄矣無能為也此二人者實  
弑寡君敢即圖之陳人執之而請涖于衛  
衛人使右宰醜涖殺州吁于濮石碻使其  
宰孺羊肩涖殺石厚于陳○請涖請衛自

臨討之也。○見夫章子豈不欲節小註。○李璿事見前。

### 曾子居武城章

春不相。五家為鄰，相者以音聲相勸。蓋春人歌以助春也。如淮南子云：舉大木者呼邪許之類。

### 萬章篇

### 象曰殺舜章

漢文淮南。初趙王敖獻美人于高祖，得幸有娠。及貫高事發，美人亦坐繫河內。美人母弟趙兼因辟陽侯審食其言呂后，呂后妬弗肯白美人已生子，恚即自殺。吏奉其子詣上，上悔名之曰長，令呂后母之後封長為淮南厲王。及文帝即位，淮南王

自以最親，驕蹇數不奉法。文帝嘗寬假之，薄太后及太子諸大臣皆憚淮南王。淮南王入朝，尋歸國，益驕恣，出入稱警蹕，稱制擬于天子。又自作法令，行于其國。逐漢所置吏，請自置相二千石，帝曲意從之。淮南王數上書不遜，順謀以輦車四十乘反谷口，令人使閩越，匈奴事覺，有司治之。使使召淮南王，王至長安，丞相張蒼等奏長罪當棄市，制曰：其赦長死罪，廢勿王。徙處蜀郡，嚴道，叩郵，盡誅所與謀者，載長以輜車。令縣以次傳之，袁盎諫曰：上素驕淮南王，弗為置嚴傅相，以故致此。王為人剛，今暴摧折之，臣恐卒逢霧露病死。陛下有殺弟之名，奈何？上曰：吾特苦之耳。今復之，王憤恚，不食死。雍令發封，以死聞，上哭甚悲。以列侯葬淮南王于雍，置守家三十戶。○自以爲最親也。輦車使人輓行，以載兵器也。

谷口在長安北處多險阻邛郵嚴道有邛  
來山邛水所出蓋干其地置郵驛也發封  
輜車有封前此所經縣傳莫敢發至雍令  
乃發之

景帝梁王 景帝名啓母竇氏出梁孝王竇太  
后少子故有寵王四十餘城居天

下膏腴地賞賜不可勝道每入朝景帝使  
使持節以乘輿駟馬迎梁王于闕下既至  
寵幸無比時上未置太子與梁王宴飲從  
容言曰千秋萬歲後傳于王王辭謝雖知  
非至言然心內喜太后亦然梁王以此益  
驕王以母弟至親又有破吳楚之功得賜  
天子旌旗從千乘萬騎出蹕入警王寵信  
羊勝公孫詭勝詭多奇邪計欲使王求為  
漢嗣栗太子之廢也太后意欲以梁王為  
嗣嘗謂帝曰安車大駕用梁王為寄帝諾  
帝以訪諸大臣大臣袁盎曰不可昔宋宣  
公不立子而立弟以生禍亂五世不絕小

不忍害大義故春秋大居正由是太后議  
格遂不復言梁王由此怨袁盎乃與勝詭  
謀陰使人刺殺盎上遣田叔呂季主往按  
梁事捕勝詭勝詭匿王後宮弗得韓安國  
說王令勝詭自殺出之上由此怨望梁王  
以太后故復如故然心益疏王來朝  
欲畱上弗許王歸國意忽忽不樂未幾薨  
太后聞之哭極哀不食曰帝果殺吾子帝  
哀懼乃分梁為五國盡立孝王男五人為  
王○已上二條見或曰放者何謂節小註

伯夷目不視章

水母無鰓 水母俗名海舌常有鰓依之以眾  
鰓為目鰓見人則驚水母亦隨之

而沒故云日鰓鰓長須蟲也善游好躍常  
與水母游水母不能動鰓附之則所往如  
意○水母一名蛇形如羊胃浮水以鰓為  
目故又名蝦蛇又名鮓魚又名樗蒲魚爾

雅翼蛇生東海正白濛濛如沫又如凝血  
從廣四尺方圓生氣物也有知識無腹藏  
蛇音乍○見知譬則巧節朱子小註

### 周室班爵章

#### 土化之法

地官草人掌薙草而灰之以糞田  
也物地者物其色知其性而視其宜如黍  
宜高燥稌宜下溼是也天下之土不同有  
色駢而性剛者有赤緹而縹色者有墳起  
而柔順無塊者有舊為澤而今則渴者有  
水已去而瀉鹵者有勃壤則粉解而黏者  
有埴壚則黏疏而不墳者有堅彊而不和  
柔者有輕脆而不厚重者化之之法或用  
牛羊或用麋鹿或用豕犬皆焚  
其骨為灰以漬其種黃則燒麻為灰以漬  
之今江南之俗猶然而用牛用黃者尤多

蓋古之遺法也○緹音題帛丹黃色酒皮  
而有紅赤色亦曰緹瀉音昔俗作瀉非  
土逆水之處水寫去其地為鹹鹵豕音歡  
藥與監同堅土也與音標輕脆也俗作與  
非○見百畝之糞節小註

### 仕非為貧章

#### 宮正擊柝

宮正所掌皆居守環衛者糾糾其  
已然禁禁于未然比校也次直宿  
之廬也舍沐浴之所也官府次舍之眾有  
多寡以時比校慮有離次失守者為之  
版以待則人之名籍可稽夕擊柝而比則  
人之在否可察國有戎喪之大故則令宿  
衛其比亦然○柝周禮古本作櫜與柝同  
櫜古柝字也○見抱關擊柝節小註

### 士不託諸侯章

十日十等

楚子為令尹為王旌以田芋尹無字斷之曰一國兩君其誰堪之及

即位為章華之宮納亡人以實之無字之闖入焉無字執之有司弗與執人于王宮其罪大矣執而謁諸王王將飲酒無字辭曰天子經略諸侯正封古之制也封略之內何非君士食土之毛誰非君臣天有十日人有十等云云今有司曰女胡執人于王宮將焉執之周文王之法曰有亡荒闕盜所以得天下也吾先君文王作僕區之法盜所隱器與盜同罪所以封汝也若從有司是無所執逃臣也逃而舍之是無陪臺也王事無乃闕乎若以二文之法取之盜有所在矣王曰取而臣以往盜有寵未可得也遂赦之○闖入罪亡入宮也十日自甲至癸也十等自王至臺也荒闕荒大也闕蒐也有亡人當大蒐其眾也僕區刑書名僕隱也區匿也盜所隱器隱盜所得器

也汝汝水也言行善法故能啓疆北至汝水也盜有所在言靈王亦為盜也取而臣言取女之臣闖人以去也盜有寵靈王戲言若以二文之法指我為盜則我方有寵于君未可得而取也赦赦無字也○此條本釋十日十等而錄左傳首末全文者以備考也見君餽之則受節小註

### 齊宣問卿章

張華張林

趙王倫之變既廢賈后執張華于殿前華謂張林曰卿欲害忠臣邪

林稱詔詰之曰卿為宰相太子之廢不能死節何也華曰式乾之議臣諫草具存可覆按也林曰諫而不從何不去位華無以對遂皆斬之夷三族閭纘撫張華尸慟哭曰早語君遜位而不肯今果不免命也○按綱目賈后詐稱帝不豫召太子適入朝

既至置於別室遣婢陳舞以帝命賜酒三升逼使盡飲之使黃門侍郎作書草稱詔使書之文曰陛下宜自了不自了吾當入了之中宮又宜速自了不自了吾當手了之太子醉迷遂依而書之字半不成後補之以呈帝帝幸式乾殿召公卿入以太子書示之云云諸王公莫有言者張華曰此國之大禍自古嘗因廢黜正嫡以致喪亂願陛下詳之裴頠以為宜先校簡傳書者又請比較太子手書

告子篇

任人問屋廬章

如齊納幣 穀梁傳曰納幣大夫之事也禮有備而後娶禮也公之親納幣非禮也

宋經之楚章

宋經 經齊宣王時人聞墨子之風而悅之華山上上下下均平作冠以表其心之均平也

五霸者三王章

玉府 所藏有貨賄等物而以玉名之者以玉為主也珠槃以珠飾槃所以盛牛耳玉敦以玉為敦所以盛血皆盟會所用也○敦都內切音對禮內則敦牟卮匭盟會用以盛血

戎右辟盟

戎右與君同車在車之右古者選右必先之以卜非卜吉者不得與

也有盟約之事則以玉敦共飲血辟開也將飲血者先執其器陳載書之辭以開衆心也役之謂持敦血以授當敵者贊牛耳割牛耳以取血也桃茢以桃條為帚而掃

除不祥也。○已上二條見葵丘之會節小註

盡心篇

莫非命也章

蕭望之飲藥

漢元帝朝望之以師傳舊恩數宴見言治亂陳王事樂陵侯史

高雖以外屬領尚書事充位而已由此與望之有隙中書令弘恭僕射石顯自宣帝久典樞機帝即位多疾以顯精專可信任委以政事與高為表裏望之以顯精專非古制宜罷中書宦官應古不近刑人之義恭顯銜之令鄭朋華龍告望之等謀欲罷前將軍史高疏退許史狀候望之出休日令朋龍上之事下弘恭問狀望之對曰外戚在位多奢淫欲以匡正國家非為邪也恭顯奏望之周堪劉更生朋黨相稱許

數譖訥大臣毀離親戚為臣不忠誣上不道請謁者召致廷尉時上初即位不省召致廷尉為下獄可其奏尋赦望之罪未幾恭顯復白上屈望之于牢獄令執金吾車騎馳圍其第使者至召望之望之仰天歎曰吾備位將相年踰六十老入牢獄苟求生活不亦鄙乎謂門下生朱雲曰趣和藥來遂飲鴆自殺上聞之驚曰果然殺吾賢傳召顯等責問以議不詳顯等免冠謝而已

霸者之民章

擊壤于路

壤以木為之長三四寸其形如履臘節童少以為戲先側一壤于地

遙于三四十步以手中壤擲之中者為上事見風土記按堯時民風樸畧所謂擊壤者猶蕢桴土鼓之類如風土記所云直兒戲耳王民恐未必然○蕢讀為山謂搏土



為桴也土鼓築土為鼓也

伊尹曰予不狎章

黃袍禪詔

周顯德六年鎮定二州言北漢會契丹兵入寇遣殿前都點檢趙匡

胤禦之十一月辛丑朔大軍次陳橋驛將士相聚謀曰主上幼弱我輩出死力破敵

誰則知之不如先立點檢為天子然後北征未晚也甲辰黎明將士逼匡胤寢所匡

胤起諸將校已露力列于庭曰諸將無主願冊太尉為天子匡胤未及對即被以黃

袍羅拜呼萬歲掖之乘馬還汴匡胤進登明德門范質知事不可過曰事已爾無大

倉卒自古帝王有禪位之禮今可行也召文武百官至晡時班定翰林承旨陶穀袖

中出周恭帝禪詔宣徽使引匡胤北面拜受即皇帝位改元建隆國號宋

