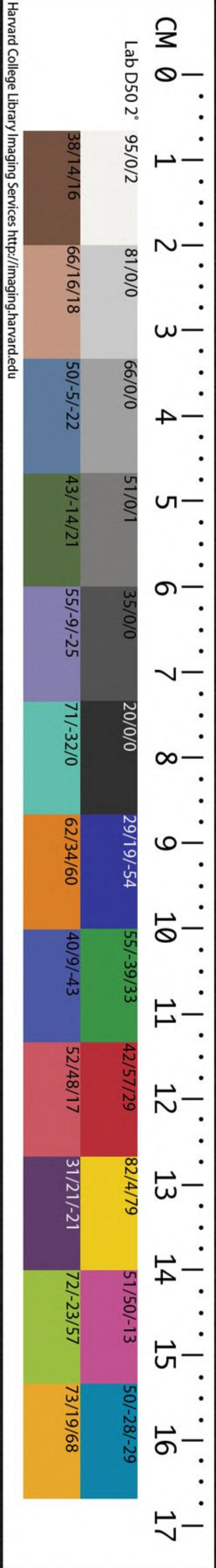


2
2

HARVARD COLLEGE LIBRARY
FROM THE
HARVARD - YENCHING
INSTITUTE
JAN 19 1992

8

T 3073
~~972 2228/81~~



廣東新語卷十五

分目

貨語

金

銀

銅

古錢

鐵

連

珠

玉

水晶

珊瑚

琥珀

貝

玻璃

騏驎竭

龍腦香

勾漏砂

碎珠

綿布

葛布

繭布

鳥服

紗緞

紙

諸番貢物

贖貨

廣東新語卷十五

番禺 屈大均 翁山 撰

貨語

金

或謂黃本日精白本月華故近赤道之地多金吾
粵陽明之國天地盛德寄旺於火火之英丹砂之
精黃瀕父之黃土母之以故往往產金金生於丹
砂穴者為上其屑多在黑沙及逆流漩復之所沒
水取之或掘地丈餘見有磊砢粉子石石褐色一
端黑焦是為伴金之石必有馬蹏塊金蓋丹砂之
旁有水晶床金之旁有粉子石物不孤生天地之

道則爾其粉子石所在土色如血或如熟杏燒作脂蘇氣香其沙甚重而苦鵝鴨啖其沙者從臍脰內淘之亦有金屑開建有金莊水焉其源出金鷄涌二百里間爲大瀧小瀧者二皆有瓜子金麩金越一山有金縷水流聲清激亦產生金土人淘其沙日得麩金分許不能多或有得一金龜則其地數日無金矣崖州黎田其水滌洄清徹浮光躍金有商人以百金買而淘之陽江木萌白石山澗中及廣寧溪峒亦有金坑而生金甚微色亦低劣民竭一日之力僅足糊口英德之金山逕溪東西田脚亦有金河源之藍田瀨蒸煑其沙日得生銀錢

許若得三四錢則三日不能復得高明鑛脈亦微萬曆間中使募民認稅開采尋以無利而寢大抵晉康以掘鐵爲生開建河源以淘金銀爲業一鐵爐可養千人一金潭銀瀨可活數百室皆天之所以惠貧民也許渾詩云洞丁多斲石蠻女半淘金若上官開采則所得不足以償所失未有不因而生亂者也蓋嶺南雖有金而無金其金皆自吳門買歸者以銀易之以便致遠故賈人以金爲貨利常數倍民謠有云黃金自吳來精者十三倒爭買時白銀不言好

銀

粵之山舊有銀穴銀沙始興記云小首山崩崩處有光耀悉是銀礫鑄之得銀而英德清遠其山傳有銀礦者輒有白氣上升艸木沾之皆白或山石盛熱時有銀汗白而味辛其卅或紅如亂絲或白如艸根或銜黑石或有脈謂之龍口循龍口挖之淺者一二丈深者四五丈有隼路如竈土然斯礦苗也又挖則礦見矣繇微而盛盛而復微或如串珠或如瓜蔓微則漸絕絕復尋隼隼復見礦若隼已絕則又盤荒也凡礦以有銀星大點而柔者為上小點而堅者次之謂之明礦次則夾石礦以色綠者為上紅黑黃白者次之又次則砂土礦淘去

浮者畱其沉重者煎之以成瓜者為上如瓜蔓者次之然往往盤荒時見有人騎白馬望空而去此銀氣也氣去則其銀亦去故往往不得銀云東莞東南百餘里有寶山其穴有銀磚數百片相傳郭將軍所鍊取之輒昏迷不得出旁一淡洞在水中土人嘗祭以白鷄入水鑿之其剛者石也柔則為鉛鉛一石或得銀數兩然每為神咎擊鑄不及成電白東有紗帽山山有石大小數萬非石皆銀塊也取之亦輒昏眚曳以巨藤藤盡斷有為齋醮以禱者費三百金第如其數以償餘不能動潮州西豐水有一穴中有銀餅數千枚亦不可取始興林

水源有斜潭潭底有銀數十甕以青石蓋之可開
觀而不可取羅浮一洞有大銀版無數有取其二
者夜夢山神訶責復納還之雷卽震擊此洞塞以
巨石至今遂不復識夫非其有而取之者爲盜盜
於人然且不可況盜於天乎大凡山谷之所藏精
靈之所秘神物有歸必非貪者所得而覬覦也然
惟人愛之天乃吝惜而不與人苟不愛天亦以之
同於砂礫矣然而銀者多藏亦必厚凶歲庚子廣
州有白鏹數萬錠飛於空中自南而北有方將軍
者焚香拜之飛下近簷兒童羣笑之竟復飛去有
爲之賦飛鏹行者且銀積久蟲蟻亦食之或化而

爲水或從土中徙他所其開礦者利贏則商縮則
寇終於不得其夙噫嘻銀之爲崇亦何所益於人
也哉

夫用銀何始乎顧炎武云唐宋以前上下通行之
貨一皆以錢而已未嘗用銀漢志言秦幣二等而
珠玉龜貝銀錫之屬爲器飾寶臧不爲幣孝武始
造白金三品尋廢不行舊唐書憲宗元和三年六
月詔曰天下有銀之山必有銅鑛銅者可資於鼓
鑄銀者無益於生人其天下自五嶺以北見採銀
坑灶宜禁斷通典梁初唯京師及三吳荆郢江湘
梁益用錢其餘州郡則雜以穀帛交易交廣之域

則全以金銀爲貨而韓愈奏狀亦言五嶺買賣一以銀元稹奏狀言自嶺已南以金銀爲貨幣自嶺已外以鹽帛爲交易黔巫溪峽用水銀朱砂繒綵巾帽以相市宋史仁宗景祐二年詔諸路歲輸緡錢福建二廣易以銀江東以帛金史食貨志舊例銀每錠五十兩其直百貫舊唐書哀帝紀內庫出方圓銀二千一百七十二兩克見任文武常參官救接是知前代銀皆是鑄成民間或有截鑿之者其價亦隨低昂遂改鑄銀名承安寶貨一兩至十兩分五等每兩折錢二貫公私同見錢用又云更造興定寶泉每貫當通寶五十又以綫印製元光

珍貨同銀鈔及餘鈔行之行之未久銀價日貴寶泉日賤民但以銀論價至元光二年寶泉幾於不用哀宗正大間民間但以銀市易而不用鑄至於今日上下通行用銀皆忘其所以然矣考之元史歲課之數爲銀至少然則國賦之用銀蓋不過三四百年耳故今之言賦者猶必曰錢糧夫錢錢也糧糧也亦惡有所謂銀哉嗟夫用銀之爲害始於金今有國者不以唐宋以前爲法上下通行之貨悉以錢而獨仍金人之弊其欲財用之克足也不其難乎哉夫二廣歲輸制以銀以其地不產銅耳如天下皆不用銀則二廣亦不能獨用二廣不能

獨用而二廣之民於是乎而不窮矣嗟夫古之爲富者菽粟而已爲其交易也不得已而以錢權之三代之賦粟也非錢也漢唐之賦粟也錢也帛也非銀也用銀始於閩粵以其地坑冶多而海舶利耳然今二者皆不如昔使能與天下十五省直悉廢銀不用皆以錢以糧以布帛及諸土物易之上之人以節儉倡率禁瑰貨絕淫巧賤買而貴農將使黃金與土同價復見今日斯言必非荒謬也閩粵銀多從番舶而來番有呂宋者在閩海南產銀其行銀如中國行錢西洋諸番銀多轉輸其中以通商故閩粵人多賈呂宋銀至廣州攬頭者就

舶取之分散於百工之肆百工各爲服食器物償其值承平時商賈所得銀皆以易貨度梅嶺者不以銀捆載而北也故東粵之銀出梅嶺十而三四今也關稅繁多諸貨之至吳楚京都者往往利微折資本商賈多運銀而出所畱於東粵者銀無幾也故諺曰物賤銀貴無錢可替大抵小民貿易喜用錢上之人苟能以錢易銀盡棄銀而勿用之而銀於是乎同於瓦礫矣

粵東銀其在野者多用大口鍋形如盃圓而高邊及雙吹在城者多用砒傾硬錠漳州錠方槽日趨於僞其紋者若潮州餅井欄酥與二洋之大小銀

錢有九五六色最高者交趾銀條銀舌若山銀則丹房所謂銀筍色至足矣市井小人爭以巧偽爲事或盪錫於邊或鑢銀於腹或灑鐵沙於面或鈞銅於四角或以白銅藥煮之爲猪銀最易惑人故便民莫善於錢

銅

考唐建中初趙贊判度支采連州白銅鑄大錢一以當十而韶州城南七十里宋初置場採銅曰岑水銅場謂場水能浸生鐵成銅今不然矣而連州亦絕無白銅大抵廣東無銅礦惟廣西右江州峒有之往時掘地數尺卽有礦故蠻人好用銅器然

廣東亦有赤銅宓山云凡赤銅一石可取白銀四兩從雲貴來者有光蓋未取煉者也其價貴從洋舶來者無光其價稍賤以取煉者也赤銅鑄錢須以倭鉛盧甘石入之則黃官誠能平價採買於洋舶而取英德仁化礦鉛以鑄制錢錢既行漸廢銀而不用將見富者難以爲富貧者易以爲貧此亦便民之道也說者謂地不產銅而開局鑄錢則銅價頓高勢不得不殺雜以克課額錢既殺雜質脆而色黯遂啟僞錢之端此說亦未必然

古錢

河頭至高雷二郡用唐宋錢廉州則用開元錢

元錢以面有半月痕者爲貴相傳開元鑄錢貴
指甲誤觸其模冶吏不敢擅易此半月痕卽貴
指甲云又高雷廉用元封錢以平頭元爲上尖
元次之平頭元者元字上一畫平也尖者作一
行書也前世錢文未有行書者淳化中太宗始
以宸翰爲之旣成以賜近臣名御書錢其用萬曆
錢則以跋曆者爲上跋者曆字左ノ直下也交趾
亦用宋錢以六十錢爲一匁瓊用錢以六孔爲一
錢六十爲一兩六百爲一貫數皆以六

鐵

鐵莫良於廣鐵廣中產鐵之山凡百黃水滲

知有鐵掘之得大鐵卅一枚其狀若牛是鐵牛也
循其脈路深入掘之斯得多鐵矣然產鐵之山有
林木方可開爐山苟童然雖多鐵亦無所用此鐵
山之所以不易得也凡鐵卅一枚層層剖之皆有
木葉紋向背不一山有某木則鐵卅中有某葉紋
淡掘之至數十丈莫不皆然嶺南當隆寒時木不
落葉惟產鐵之山落葉蓋鐵之精英所攝金尅木
之道也鐵卅有神爐主必謹身以祭乃敢開爐爐
之狀如甌其口上出口廣丈許底厚三丈五尺崇
半之身厚二尺有奇以灰沙鹽醋築之巨藤束之
鐵力紫荆木支之又憑山厓以爲固爐後有口口

外爲一土墻墻有門二扇高五六尺廣四尺以四人持門一闔一開以作風勢其二口皆鑲水石水石產東安大絳山其質不堅不堅故不受火不受火則能久而不化故名水石凡開爐始于秋終于春以天氣寒涼鐵乃多水金爲水之源水盛于冬故鐵水以寒而生也下鐵卅時與堅炭相雜率以機車從山上飛擲以入爐其焰燭天黑濁之氣數十里不散鐵卅既溶液流至于方池凝鐵一版取之以大木杠攪爐鐵水注傾復成一版凡十二時一時須出一版重可十鈞一時而出二版是曰雙鈞則爐太王爐將傷須以白犬血灌爐乃得無事

鐵於五金屬水名曰黑金乃太陰之精所成其神女子相傳有林氏婦以其夫逋欠官鐵於是投身爐中以出多鐵今開爐者必祠祀稱爲湧鐵夫人其事怪甚凡一爐場環而居者三百家司爐者二百餘人掘鐵卅者三百餘及者燒炭者二百有餘馱者牛二百頭載者舟五十艘計一鐵場之費不止萬金日得鐵二十餘版則利贏八九版則縮是有命焉然諸冶惟羅定大塘基爐鐵最良悉是鑄鐵光潤而柔可拔之爲線鑄鑊亦堅好價貴於諸爐一等諸爐之鐵冶既成皆輸佛山之埠佛山俗善鼓鑄其爲鑊大者曰糖圍淡七淡六牛一牛二

廣東新語 卷一 五
小者曰牛三牛四牛五以五爲一連曰五口三爲一連曰三口無耳者曰牛魁曰清古時凡鑄有耳者不得鑄無耳者鑄無耳者不得鑄有耳者兼鑄之必訟鑄成時以黃泥豕油塗之以輕杖敲之如木者良以質堅故其聲如木也故凡佛山之鑊貴堅也石灣之鑊賤脆也鬻於江楚間人能辯之以其薄而光滑消涑旣精工法又熟也諸所鑄器率以佛山爲良陶則以石灣其炒鐵則以生鐵團之入爐火燒透紅乃出而置砧上一人鉗之二三人錘之旁十餘童子扇之童子必唱歌不輟然後可煉熟而爲鑊也計炒鐵之肆有數十人有數千一

肆數十砧一砧有十餘人是爲小爐爐有大小以鐵有生有熟也故夫治生鐵者大爐之事也治熟鐵者小爐之事也其鋼之健貴乎淬未淬則柔性猶存也淬者鋼已爐錘方出火卽入乎水大火以柔之必清水以健之乃成純鋼此煉鋼之事也甘泉云觀洪爐之鑄金則知天地之終始矣在爐而溶生之也出爐而結成之也溶也者水始之事也結也者土終之事也其溶也人以為屈而不知生之始也信孰大焉其結也人以為信而不知成之終也屈孰大焉始終相乘屈信相感而金未嘗變道之象也

連

鉛一曰連徐廣云連鉛之未煉者昔王莽鑄作錢布皆用銅殺以連錫孟康云連錫之別名也李奇云鉛錫之璞名曰連應劭云連似銅許慎云鍊銅屬也連州有鉛錫冶故以名州然今廣東錫多從廣西賀縣而至賀縣出錫故名賀賀錫也語云羊脂與銅牡羊角縮賀然廣東長樂興寧河源永安皆產錫堅白甲於洋錫有馬蹏蜈蚣門限之名貧民採者賴以生天啟末一年以來甚盛又韶州產錫余靖云韶處嶺阨雜產五金四方之民聚而游手黷訴紛拏常倍他郡皆以爭錫穴之故則宋時韶

實多錫矣

珠

合浦海中有珠池七所其大者曰平江楊梅青嬰次曰烏坭白沙斷望海猪沙而白龍池尤大其底皆與海通海水鹹而珠池淡淡乃生珠蓋月之精華所注焉故珠生池中央者色白生池邊者色黃以海水震蕩鹹氣侵之故黃也珠者蚌類也蚌之陰精圓澤為珠故郭璞曰瓊蚌晞曜以瑩珠或以為石決明產非也珠一名神胎凡珠有胎蓋蚌聞雷則瘵瘦其孕珠如孕子然故曰珠胎蚌之病也珠胎故與月盈朒望月而胎中秋蚌始胎珠中秋

無月則蚌無胎呂氏春秋云月羣陰之本月望則蚌蛤實羣陰盈月晦則蚌蛤虛羣陰摯淮南子云蛤蟹珠龜與月盛衰又云月死而羸蚌焦語曰潤蚌之精孕為明月又曰蚌胎之珠隨月圓缺予詩云中秋月滿珠同滿吐納清光一一開明月本為珠作命明珠元以月為胎是也凡秋夕海色空明而天半閃爍如赤霞此老蚌曬珠之候蚌故自愛其珠得月光多者其珠白曬之所以為潤澤也凡蚌無陰陽牝牡須雀雉變化而成故能生珠專一於陰也曰珠牡者言其蚌大無陰也或以九孔羸為珠牡非也曰珠母者言其無陽也蚌以月為食

與蟾蜍相為性命呼吸太陰之精無大小皆有珠皆牝類也稱海曰珠母宐也又珠母者大珠在中小珠環之也予詩云珠池千里水茫茫蚌蛤秋來食月光取水月中珠有孕精華一片與天長是也凡採生珠以二月之望為始珠戶人招集羸夫割五大牲以禱稍不虔潔則大風翻攪海水或有大魚在蚌蛤左右珠不可得又復望祭于白龍池以斯池接近交阻其水深不可得珠冀珠神移其文珠至于邊海也予詩云暮春爭賽白龍池挂席乘潮採不遲千尺羸筐俟海底翻波不使巨魚知是也採之之法以黃藤絲棕及人髮紐合為纜大徑

廣東新語 卷十五 貨語
三四寸以鐵爲樯以二鐵輪絞之纜之收放以數十人司之每船樯二纜二輪二帆五六其纜繫船兩旁以衆筐筐中置珠媒引珠乘風帆張筐重則船不動乃落帆收樯而上剖蚌出珠蚌有一珠者數珠者有絕無珠者有僅得珊瑚碎枝及五色文石金銀者蓋有數焉珠身以圓白光瑩細無絲絡者爲精珠半明半暗者爲褪光珠次肉珠次糙珠藥珠大而稍匾者曰瑤珠所謂南海之明瑤也其曰走珠滑珠礫硠珠宮雨珠稅珠窻符珠穉珠古有此名今莫能盡辨但以精珠龍睛粉白重一分者銀六倒二分者四十倒肉珠二分重者四倒合

八百顆而成一兩者曰八百子則十倒合千顆而成一兩者曰正千八倒其重七分者爲珍八分者爲寶故曰七珍八寶其價則莫可定云凡珠歲有豐耗多得者謂之珠熟少曰珠荒然古時珠賤今珠貴古時合浦人以珠易米珠多而人不重今天下人無貴賤皆尚珠數萬金珠至五芋之市一夕而售奸人或以珠池爲逋逃藪與官吏交通盜珠之人一而買珠之人千百產珠之池一隅而用珠之國極於東西南朔富者以多珠爲榮貧者以無珠爲恥至有金子不如珠子之語此風俗之所以日偷也聖明在上不寶珠玉以樸儉身先是所望

於今日矣往總制林富有疏請罷採珠謂珠一採之後數年始生又數年始長又數年而始老故禁私採禁數採所以生長之今經數採卽以人命易珠有不能多得者言甚愷切珠本神物善徙太守廉則珠復還予嘗至合浦止于城西賣魚橋故珠市也聞珠母肉作秋海棠或杏華色甚甘鮮而性太寒艸木記云採珠人以珠柱作鮓今不可得上人餉我珠肉腊以爲珍持以下酒謂珠比年皆他徙卽雷州之對樂池高州石城之麻水池舊多產珠今亦無之又元時東莞之大步海嶺珠池產鴉羸珍珠又縣之後海龍岐青羸角荔支莊一十三

處亦產珠母羸及珠羸樹今皆無之元時張惟寅上狀言珠蚌生在數十丈水中取之必以繩引石縋人而下氣欲絕則掣動其繩舟中人疾引而出稍遲則七竅流血而死或爲惡魚所噬蚌逾百十得珠僅能一二乞申罷之其言與林富相表裏畱心民命者可不知之

產合浦之地者多稱珠人予嘗有珠人曲云一唇有數珠大小相連綴採珠乘月圓揚帆入龍穴又云珠母當秋孕精華得月全明珠無大小都在口唇邊又云水淡珠多白水鹹珠多黃月光化爲水來養明月瑤又云生長珠池旁食珠如食米日夕

剖神胎珠肉薦芳醴又云兒女抱珠筐細珠棄不
取珠母肉微紅色似海棠乳蓋蚌蛤食月之光以
成珠珠者月之光所凝故色白其肉亦白而有微
紅則月中之一陽也白又以水之淡其水取之於
月中故淡也水者月之光所化雖在鹹海之中而
精華不混蚌蛤實月之光於腹而成珠於唇珠在
唇故嘗吐之以自媚也大抵蚌蛤以月爲命月者
水之精珠則月之精其生不易故得之亦不易
合浦珠名曰南珠其出西洋者曰西珠出東洋者
曰東珠東珠豆青白色其光潤不如西珠西珠又
不如南珠南珠自雷廉至交趾千里間六池出斷

望者上次竹林次楊梅次平山至汙泥爲下然皆
美於洋珠宓山云洋珠大如豆者竟似夜光但易
碎又輕一名玻璃珠其中空故輕凡珠有生珠有
養珠生珠者以蚌曬之日中其口自開則珠光瑩
謂之生珠若剖蚌出珠則黯黯矣是謂死珠養珠
者以大蚌浸水盆中而以蚌質車作圓珠俟大蚌
口開而投之頻易清水乘夜置月中大蚌采玩月
華數月卽成真珠是謂養珠養成與生珠如一蚌
不知其出於人也蚌之精神蓋月之精神也
吾粵所寶者珠在古時凡生男子多命曰珠兒生
女多曰珠娘珠娘之可知者交趾王之女曰媚珠

雙角山之女曰綠珠是也大抵珠者粵之精華月之所生日之所養以爲士女之光耀故凡還珠之郡婚川之都沉珠之浦禺珠之鄉珠厓之國生其地者人多秀麗而文是皆珠胎之所孕育者也故夫月無光以日而爲光故月有外景皆日之景珠無光以月而爲光故珠有內景皆月之景月生於日珠生於月而人物又生於珠珠以月爲母以日爲父粵人之寶珠蓋所以寶日月也粵故多珠蚌蛤羸生珠鮫人慷慨以泣珠鯨鯢目卽明月珠朱鱉吐珠蠓亦有珠復有驪龍之珠驪龍珠產歸善之筆架山歲大比輒有大光如斗上下峯間一出

應舉者一人十出應十人故其爲士者祝云今歲舉賢書十人吐十珠而河源桂山茶山龍川白額亦有驪龍珠光見粵又有龍珠諺曰種千畝木奴不如一龍珠又有蛇珠諺曰蛇珠千枚不及玫瑰玫瑰者龍蚌之珠也又海中有珠子樹其狀如柳蚌生于樹樹生于石蛋人嘗玄身沒海鑿石而得樹樹上得蚌蚌中得珠予詩云家家養得採珠兒兼採珊瑚石上枝珠母多生珠子樹海中攀折少人知

凡夜光之珠皆龍珠也交廣昔時人少而物多故南齊地里志稱民戶不多俚獠猥雜捲握之資富

兼十世捲握之資必龍珠之類也合浦人向有得一龍珠者不知其爲寶也以之易粟其人納之口中誤吞之腹遂脹滿不能食數數入水未幾遍體龍鱗遂化爲龍所居室陷成深淵故今謂之龍村嗟夫夜光之珠可寶也然吞之則變爲鱗介失其性丛失其身人可以不慎乎哉然今者嶺南俗雜五方人多而物不給捲握之中亦無甚難得之貨蚌珠且盡況於龍頷之珠乎昔危祐爲廉州守吏進一聚珠扇嘆曰身爲廉州而執此扇以對吏民獨不愧於州名乎卻之嗟乎如祐者可謂無失其性者哉

玉

粵不產玉而廣志云白玉美者可以照面出交州又曲江縣東有玉山卉木茂滋泉石澄潤相傳爲昔人采玉處又瓊山石白潤如玉故名瓊山高州海中有文魷其鳴似磬而生玉山海經云文魷狀如覆鉢是生珠玉然則粵亦有玉矣語曰潤蚌之胎有玫瑰文魷之腹有美玉或有賦云魚孕玉而長鳴鼈弄珠而延佇

水晶

瓊州五指山多水晶光瑩照人望如雪霽取以爲假山高至丈餘價甚翔其銀晶及黃紫者多從閩

漳而來或謂色紅者火晶可以取火白者水晶可
取水亦可取火水晶所在夜輒有火光云

珊瑚

珊瑚水之木也生海中磐石之上初白如菌一歲
乃黃海人以鐵網先沈水底俟珊瑚貫出其中絞
網得之或以鐵猫兒墜海中得之在水直而奕見
風則曲而堅得日光乃作鮮紅淡紅二色其五七
株合成者名珊瑚林夜有光景常燁燁欲焚南越
王以爲烽火樹是也狀多如柏亦曰烽火柏或謂
此物貴賤炆隨真珠大抵以樹身高大枝柯叢多
紋細縱而色殷紅如銀硃而有光澤者爲貴色淡

有髓睨者次之其色善變可以占灾祥圓之爲珠
帶腕上或以爲簪其人有福澤則益紅潤高明區
懷瑞賦云眡炎洲之寶樹兮實擢秀於重泉抱異
德之曲直兮分離象於洵淵瓊苞森其蠹仄兮丹
柯宛以樛連於是犀象之渠貝蛤之長命羸舟蕩
鳧漿繚金維舉鑛網以加于千仞之下而出於湍
厓之上外有琅玕石生海底柯似珊瑚色白者曰
白珊瑚青者青珊瑚又有黑珊瑚其色如漆出安
南有海松亦似珊瑚而多鍼眼

琥珀

琥珀來自雲南者多血珀來自洋船者多金珀蠶

蠟水珀廣人雕琢爲器物特工餘則以作丸藥之用琥珀者龍陽而虎陰龍爲魂而虎爲魄蓋得裕液之陰精因已土而結者也梁氏云凡裕老則其中所附之金精甚堅堅則重而下注潛伏於根節之中夏月時太陽氣盛裕以金水之精受大火之蒸炙於是通體融液膚理有疎皆滲洩而遺漏而是時火在天上地下之氣寒而歛以地下寒歛之氣而受裕熱液之精二者相抱遂凝而爲琥珀久在土中愈堅而愈明瑩其內之光亮者精也如金色者血也故服琥珀則寧心魄而利小遺血經之藥陰也服茯苓則安神魂而補脾胃氣經之藥陽

也物以類各相從也廣中抱龍丸爲天下所貴以其琥珀之真也其以油煮蠶蠟爲金珀吸莞艸易但不香

貝

徐聞之西每天霽海水清澈見底渾然砥平皆石也石上多有石欄杆海菜鐵樹雲根石菌靈栴土芝等物砂中復有羸蚨蜃蚶蠓蚶蚌蚶之屬凡古之威斗大鍾刑鼎瓊弁敦牟卮匝以及罌缶甌釜豆區椀笞之狀無不畢具磨盪旣久肌理滑瑩皆作五色光怪有客嘗撫拾之凡得貝類三百餘羸類五百餘蛤類二百餘石類一百餘樹類五十餘

其最精麗纖巧如相思子甲香指甲羸石羸石蟹
石燕埤渠瑋瑋等有六十餘種一一不同是皆所
謂貝也凡寶有天產自然者有人工雕鏤者如猫
睛鹵子組母珠映青映紅黃鑽白鑽皆寶也貝海
貝也又有客嘗至吳川見海浪至輒如萬條白練
諸羸殼隨浪去來淘汰日久光采陸離可以鑑照
糜須不減水碧金膏也海旁多細白沙積如丘阜
潮落時沙痕如波紋素殼黑夜海中生火羸蝸之
屬一一負火以行蓋離爲蚌爲羸文爲蛤爲藟皆
火德也姚寬云蛤蜊文蛤皆一潮生一暈予謂潮
水鹹鹹屬火暈生於潮亦生於火也陰火生於海

中爲鱗介之文陽火生於山中爲鳥獸之文

玻璃

玻璃來自海舶西洋人以為眼鏡兒生十歲卽戴
一眼鏡以養目光至老不復昏矇又以玻璃爲方
圓鏡爲屏風昔漢武帝使人入海市瑠璃者此也
南州異物志云瑠璃本質是石欲作器以自然灰
治之自然灰狀如黃灰生南海濱今西洋人不知
亦用此灰否每裁鋸爲大小物或以鑲嵌壁障潘
尼所謂灼爍芴燭表裏相形凝霜不足方其潔澄
水不能喻其清者廣人或鑄石爲之然殊不及

騏驎竭

騏驎竭紫鈿樹之脂也以嚼之不爛如蠟者拍之可透指甲者燒之有赤汗出而灰不變色者為上此物與龍腦頗同龍腦屬金故白血竭屬火故赤腦其樹之膏竭其樹之血也廣州及南番諸國皆有之

龍腦香

龍腦香出佛打泥者良來自番舶粵人以樟腦亂之樟腦本樟樹脂色白如雪故謂之腦其出韶州者曰韶腦樟腦以人力龍腦以天生者也凡腦皆陽氣所聚陽香而陰臭而龍者純陽之精尤香其腦與涎皆香品之最貴者

勾漏砂

嘉靖初鬱林苦採砂之役有州同顧起綸者謂葛洪南來鮑靚畱居羅浮實未嘗得砂於此今日之役恐徒靡做吾民不如市之辰州便臺府不從役三萬工於菜山西嶺穿三池得砂一斤於綠珠涌漂溪井得巨砂二十餘兩乃知勾漏亦無砂云鬱林古勾漏地昔之所有今之所無亦天地氣運使然連州往亦產砂至宋時已絕又安知辰州貴陽他日不如勾漏邪

辟珠

辟珠質理堅重如貝其生也常以椰子檳榔果殼

諸實爲胎謂之聖鐵大者如菩提子可辟銅鐵銅
鐵不能損小者如黍粟可辟竹木竹木不能損犯
以他物則損矣然大者或可辟竹木小者或可辟
銅鐵烏丸能辯之以爲奇寶

綿布

東粵之綿布良苦不一最美者白毳史記榻布者
白纒或作荅是也其布細膩精密皚如雪輕如繭
紙幅廣至四五尺吉終爲之其織爲巾者兩頭組
結方勝葳蕤及諸物象織者每拋一梭則念一佛
故廣州人殮歿者以爲面衣是曰西洋布以來自
番舶者爲真其出於瓊者或以吳綾越錦拆取色

絲間以鵝毳之綿織成人物花鳥詩詞名曰黎錦
濃麗可愛白者爲幃雜色者爲被曰黎單四幅相
連曰黎幕亦曰黎幔以金絲者爲上又有花被假
被漢書儋耳朱崖皆服布如單被穿中央爲貫頭
卽今之黎單也亦有織爲巾悅與裙者裙曰黎補
橫幅合縫如井欄皆素花假錦百褶而成所謂迦
盤之衣也黃文裕賦云布帛則攀枝吉貝機杼精
工百卉千華凌亂殷紅疎絺繭暑密斜弭風蓋謂
瓊布也斜謂斜文布其文或作象眼或卍字或大
小方勝文皆側理故曰斜廣州有麻經絲經兼絲
布或綿緯絲有雙經布甚厚實有榜被絮絕所織

其緯粗如小指或謂卽氎被亦名氎罽或方文斜文雷州有雷被以白綿線爲之亦有紅者紫者崖州多織綿儋州多織生絲崖州組織綿線如布帛狀繡人物花鳥其上有十金一具者名曰帳房俗稱儋崖二帳是皆越布也志曰南方之布葛越木綿艸本亦越也其曰織貝者織爲貝文詩所謂貝錦也貝或吉貝也志稱高昌有艸實如繭絲如細纒名白氎子織之爲布白纒卽吉貝也葛屮以卉服來貢而織吉貝之精者以入篋故曰織貝臨川吳氏云染其絲五色織之成文曰織貝不染五色而織之成文曰織文是也綿與絲一也綿又有木

棉之綿卽攀枝花絮也其木高四五丈花般紅朶大於杯花落則絮蘊焉春暮時漫空而飛采之其物者可以爲褥嶺外以爲吉貝卽木棉非也吉貝艸綿如斑枝乃木棉耳汪廣洋詩翠苞半拆漸吐綿雪花填滿行人道又云搓就瓊簪膩如蠶絲成冰縷細如烟謂斑枝也又有樹綿一曰樹頭綿以吉貝枝接烏柏俟生時截去烏柏樹長可八九尺四季開花夏秋尤盛每一株生數十年不壞絮同木綿德慶以上多種之

葛布

粵之葛以增城女葛爲上然恆不鬻于市彼中女

子終歲乃成一疋以衣其夫而已其重三四兩者未字少女乃能織已字則不能故名女兒葛所謂北有姑箠南有女葛也其葛產竹絲溪百花林二處者良采必以女一女之力日采祇得數兩絲縷以鍼不以手細入毫芒視若無有卷其一端可以出入筆管以銀條紗觀之霏微蕩漾有如蜩蟬之翼然日曬則縲水浸則蹙縮其微弱不可恆服惟雷葛之精者百錢一尺細滑而堅顏色若象血牙名錦囊葛者裁以為袍直裰稱大雅矣故今雷葛盛行天下雷人善織葛其葛產高涼岡洲而織於雷為絺者綌者分村而居地出葛種不同故女手

良與沽功異焉粵故多葛而雷葛為正葛其出博羅者曰善政葛李賀羅浮山人與葛篇云依依空織江南空又云欲剪湘中一尺天謂此出潮陽者曰鳳葛以絲為緯亦名黃絲布出瓊山澄邁臨高樂會者輕而細名美人葛出陽春者曰春葛然皆不及廣之龍江葛堅而有肉耐風日凡此皆絳葛也絳葛外有新會細苧蓋左思所謂箒中黃潤又曰黃潤比筒者凡疊布必成筒一筒十端而葛之大者率以兩端為一連苧則一端為一連他布則以六丈為端四丈為疋此其別也古時無木綿皆以細麻為布惟粵之苧則自上古已有禹貢曰島

廣東新語 卷十五 貨語
尸卉服傳曰島尸南海島上尸也卉艸也卉服葛越也葛越南方之布以葛爲之以其產于越故曰葛越也左思曰萑葛升越弱於羅紈正義曰卉服葛越萑竹之屬越卽苧祁也漢徐氏女贈其夫以越布鄧后賜諸貴人白越是也漢書云粵地多果布之湊韋昭曰布葛布也顏師古曰布謂諸雜細布皆是也其黃潤者生苧也細者爲絳粗者爲苧苧一作紵禹貢曰厥篚織貝傳曰織細紵也疏曰細紵布也漢志所謂蘭干細布也蘭干者獠言紵也翁源以爲苧霜布是也其曰花練曰穀纊曰細都曰弱折皆其類許慎云南方簞布之屬皆爲荃

荃絳也萑竹之屬皆絳也萑布黃白相間以萑絲爲之出四會者良唐時端潮貢萑布韶貢竹布竹布產仁化其竹名曰丹竹丹亦曰單竹節長可緝絲織之名丹竹布一名竹練庾翼與燕王書曰竹練三端是也志稱蠻布織萑竹苧麻都落等麻有青黃白絡火五種黃白曰苧亦曰白絡青絡曰麻火曰火麻都落卽絡也馬援在交阯嘗衣都布單衣都布者絡布也絡者言麻之可經可絡者也其細者當暑服之涼爽無油汗氣凍之柔熟如椿椒繭綉可以禦冬新興縣最盛估人率以綿布易之其女紅治絡麻者十之九治苧者十之三治萑十

廣雅新語 卷一 五 貨言 三
之一紡蠶作繭者千之一而已又有魚凍布莞中
女子以絲兼苧爲之柔滑而白若魚凍謂紗羅多
澣則黃此布愈澣則愈白云外有藤布芙蓉布以
木芙蓉皮績絲爲之能除熱汗又有罽布出新安
南頭罽本苧麻所治漁婦以其破敝者翦之爲條
縷之爲緯以綿紗線經之煮以石灰漂以溪水去
其舊染薯蕷之色使瑩然雪白布成分爲雙單雙
者表裏有大小絮頭單者一面有之絮頭以長者
爲貴摩挲之久歲蕤然若西氊起絨更或染以薯
蕷則其絲勁爽可爲夏服不染則柔以禦寒粵人
甚貴之亦奇布也諺曰以罽爲布漁家所作著以

取魚不憂風颶小兒服之又可辟邪魅是皆中州
所罕者也粵布自禹貢始言遷固復言官其地者
往往以爲貨賂昔孫牟調朱厓廣幅布蠻不堪役
遂作亂殺牟而士燮獻吳大帝細葛以千數粵人
苦之宋恭帝時廣州獻入筒細布一端八丈帝惡
其精麗蠹害女紅卻之詔嶺南禁作此布誠慮小
民淫巧風尚侈靡使貪吏得以爲暴也

雷州婦女多以織葛爲生詩正義云葛者婦人之
所有事雷州以之予詩云雷女工絺綌家家買葛
絲又云蠻娘細葛勝羅襦采葛朝朝向海隅又云
雷女采葛緝作黃絲東家爲綌西家爲絺增城亦

然其治葛無分精粗女子皆以鍼絲之乾燃成縷
 不以水績恐其有痕迹也織工皆東莞人與尋嘗
 織苧麻者不同織葛者名為細工織成弱如蟬翅
 重僅數銖皆純葛無絲其以蠶絲緯之者浣之則
 葛自葛絲自絲兩者不相聯屬純葛則否葛產綏
 福都山中以蔓生地上而稚者為貴若繚繞樹間
 則葛多枝葉不中為絲采者日得數觔城中人買
 而績之分上中下三等為布陽春亦然其細葛不
 減增城亦以紡緝精而葛真云凡葛以接之有響
 濡之明亮者為真浣以梅葉之汁和以清泉摺幅
 為方而勿揉以手則理不皺其益以瓦罽以木則

色不淄湛之經宿出而拍拍陰乾于簷端毋以烈
 日則不脆然純葛者可浣兼絲者浣之則縮純葛
 曰絳言全乎葛也

蕉類不一其可為布者曰蕉麻山生或田種以蕉
 身熟踏之煮以純灰水漂漚令乾乃績為布本蕉
 也而曰蕉麻以其為用如麻故葛亦曰葛麻也廣
 人頗重蕉布出高要寶查廣利等村者尤美每當
 墟日土人多負蕉身賣之長樂亦多蕉布所畜蠶
 惟取其絲以緯蕉及葛不為綢也綢則以天蠶食
 烏柏葉者織之史稱粵多果布之湊然亦夏布若
 蕉葛苧麻之屬耳冬布多至自吳楚裕江之梭布

廣東新語 卷十五 貨言
咸寧之大布估人絡繹而來與綿花皆爲正貨粵地所種吉貝不足以供十郡之用也蕉布與黃麻布爲嶺外所重常以冬布相易予有蕉布行云芭蕉有絲猶可績績成似葛分締絡女手纖纖良苦殊餘紅更作龍鬚席蠻方婦女多勤劬手爪可憐天下無花練白越細無比終歲一疋衣其夫竹與芙蓉亦爲布蟬翼霏霏若煙霧入筒一端重數銖拔釵先買芭蕉樹花鍼挑出似游絲八熟珍蠶織每遲增城女葛人皆重廣利娘蕉獨不知

繭布

程鄉繭綢爲嶺南所貴其蠶分畦而養各以其葉

飼之飼某葉則爲某繭綢其繭布則羅浮大胡蝶繭所成有詠者云仙遺衣化羅浮蝶化山蠶復作衣大胡蝶者葛稚川之遺衣也衣化爲蝶蝶化復爲衣其異若此文昌繭其蠶惟食山栗葉故吐絲堅韌其綢可久服弗做新興繭亦然若南海官密繭順德龍江繭則劣矣

鳥服

朔漠多獸服南方多鳥衣鳥衣者諸種鳥布所成一曰天鵝絨巨人剪天鵝細管雜以機絲爲之其製巧麗以色大紅者爲上有冬夏二種雨灑不溼謂之雨紗雨緞粵人得其法以土鵝管或以絨物

廣東新語 卷十五 貨語
品既下價亦因之一曰瑣襖出哈烈國亦鳥毳所
成紋如紈綺其大紅者貴然服之身重不便粵人
做爲之似素紡絹而自起雲殊不逮也又有以孔
雀毛績爲線縷以繡譜子及雲肩袖口金翠奪目
亦可愛其毛多買於番舶毛曰珠毛蓋孔雀之尾
也每一屏尾價一金一屏者一孔雀之尾也以其
尾開如錦屏故曰屏

紗緞

廣之線紗與牛郎綢五絲八絲雲緞光緞皆爲嶺
外京華東西二洋所貴予廣州竹枝詞云洋船爭
出是官商十字門開向二洋五絲八絲廣緞好銀

錢堆滿十三行

紙

東莞出蠶香紙以蠶香木皮爲之色微褐有點如
魚子其細者光滑而韌水漬不敗以觀書可辟白
魚南浙書殼皆用栗色竹紙易生粉蠹至粵中必
以蠶香紙易之始不蠹最堅厚者曰純皮過於桑
料細者曰紗紙染以紅黃以帷燈恍若空穀以有
細點如沙亦曰沙紙晉武帝賜杜預蠶香紙萬番
嶺表錄異廣州多棧香以作紙名爲香皮是此紙
也長樂有穀紙厚者八重爲一可作衣服浣之至
再不壞甚煖能辟露水穀紙自昔見重唐蕭倣爲

嶺南節度使敕諸子以穀紙繕補殘書子廩諫曰
州距京師且萬里書成不可露齋必將貯以囊笥
貪者伺望得無蕙苾之嫌乎傲曰善吾思偶不及
此此穀紙之故事也從化有流溪紙紙出流溪一
堡有上流紙艘下流紙艘二艘專以運紙故名其
竹名曰紙竹與他竹異男女終歲營營取給篁箐
絕無外務其法先斬竹投地窖中漬以灰水久之
乃出而椎練漬久則紙潔而細速則粗而滲粗者
一名後紙

諸番貢物

諸番之直廣東者曰婆利曰古麻刺曰狼牙修曰

占城曰真臘曰瓜哇曰暹羅曰滿刺加曰大泥曰
蒲甘曰投和曰加羅希曰層檀曰赤土其直安南
者曰林邑曰槃槃曰三佛齊曰急蘭丹曰頓遜曰
州湄曰淳泥曰閣婆曰扶南曰彭亨曰毗騫曰天
方曰錫蘭山曰西洋古里曰榜葛刺曰蘇門答刺
曰古里班卒是皆南海中大小島戶見於明祖訓
會典者也其不可攷者有輦羅蘭頓田離其門毒
右笮羅越佛逝訶陵箇羅哥谷羅婆露獅子摩逸
佛朗機諸國則未嘗入貢懋遷有無者也安南本
漢交阯地洪武初朝貢其物有金銀器皿熏衣香
降真香沉香速香木香黑線香白絹犀角象牙紙

扇占城本古越裳氏界洪武二年其主阿荅阿首遣其臣虎都蠻來朝貢其物有象牙犀象牙犀角孔雀孔雀尾龍腦橘皮抹身香熏衣香金銀香奇南香土降香檀香柏香燒碎香花藤香烏木蘇木花梨木蕪蔓番紗紅印花布油紅綿布白綿布烏綿布圓璧花布花紅邊縵雜色縵番花手中帕兜羅綿被洗白布泥暹羅在占城南洪武四年其王參烈昭毘牙遣使柰思俚儕刺識悉替等來朝貢進金葉表其物有象牙象牙犀角孔雀尾翠毛六足龜龜筒寶石珊瑚金戒指銅鼓片腦米腦煉腦腦油腦紫檀香速香安息香黃熟香降真香羅斛香乳

香樹香木香烏香丁香丁香皮阿魏薔薇水琬石紫梗藤竭藤黃硫黃沒藥烏爹泥肉豆蔻胡椒華撥蘇木烏木大楓子苾布油紅布白纏頭布紅撒哈布紅地絞節智布紅杜花頭布紅邊白暗花布細棋子花布織人象花文打布西洋布織花紅絲打布剪絨絲雜色紅花被面織雜絲竹布紅花絲手中織人象雜色紅文絲縵真臘本扶南屬國洪武六年其王忽兒那遣使柰亦吉郎等來貢其物有象象牙犀角孔雀翎蘇木胡椒黃蠟烏木黃花木土降香寶石瓜哇本古閣婆國洪武三年其王昔里八達刺遣使八的占必等來朝貢其物有胡

椒華菱黃蠟烏爹泥金剛子蘇木烏木番紅土蕎
薇露奇南香檀香麻藤香速香降香木香乳香黃
熟香安息香烏香華潑茄龍腦血竭肉豆蔻白豆
蔻藤竭阿魏蘆薈沒藥大楓子丁皮番木鼈子悶
蟲藥碗石寶石珍珠錫西洋鐵鐵鎗摺鐵刀銅鼓
苾布油紅布孔雀火鷄鸚鵡瑋孔雀尾翠毛鶴
頂犀角象牙龜筒滿刺加在占城南永樂三年其
王西刺八兒速刺遣使奉金葉表來朝貢其物有
番小廝犀角象牙珠母殼瑋瑋鶴頂鸚鵡黑熊黑
猿白鹿鎖袱金母鶴頂金廂戒指撒哈刺白苾布
薑黃布撒都細布西洋布花縵片腦梔子花薔薇

露沉香乳香黃速香金銀香降真香紫檀香丁香
丁皮瑒胡椒血竭烏爹泥肉豆蔻沒石子阿魏窠
鉛片腦肉果瑪瑙珠竹布蘇合油烏木蘇木大楓
子番錫番鹽三佛齊本南蠻別種在占城南洪武
四年其王哈刺札八刺卜遣使玉的力馬罕亦里
麻思奉金字表來朝貢其物有黑熊白獺火鷄孔
雀五色鸚鵡諸香兜羅綿被苾布龜筒胡椒肉豆
蔻番油子米腦淳泥本閣婆屬國洪武四年其王
馮謨沙遣使亦思麻逸朝貢其物有珍珠寶石金
戒指金縑環金銀八寶器龍腦牛腦梅花腦降香
沉香速香檀香丁香肉豆蔻黃蠟瑋龜筒羸殼

廣東新誌 卷十五 貨言 三
鶴熊皮犀角孔雀倒挂鳥五色鸚鵡黑小斯錫蘭
山正統十年其王遣使耶把刺謨的黑啞等來朝
貢其物有寶石珊瑚水晶金戒指撒哈刺象乳香
木香樹香土檀香沒藥西洋細布藤竭蘆薈硫黃
烏木胡椒碗石蘇門荅刺永樂三年其王鎖丹罕
難阿必鎮遣使阿里來朝貢其物有馬犀牛龍涎
撒哈刺梭眼木香丁香降真香沉香胡椒蘇木
錫水晶瑪瑙寶石石青回回青硫黃番刀弓大坭
稱隸暹羅助貢國其來貿易有胡椒乳香血竭沒
藥片腦華潑烏爹泥土檀黃檀香降香沉香沉粟
香丁香皮烏木蘇木藤黃木食子龜筒象牙番牛

角璫瑁珠散寶石打麻西洋布竹布菱張席灰筒
急蘭丹正德四年來貿易有胡椒烏木丁香已上
凡十二國皆嘗來往廣東者舊例貢舶三艘至粵
使者捧金葉表入京朝貢其舶市物還國次年三
舶復至迎敕又市物還國三年三貢或五年一貢
一貢則其舶來往三度皆以澳門爲津市黃文裕
云往者番舶通時公私饒給其貿易舊例有司擇
其良者如價給之次則資民買賣故小民持一二
錢之貨卽得握椒展轉交易可以自肥廣東舊稱
富庶良以此助國供軍既有賴而在官在民又無
不給是因民之所利而利之者也議者或病外番

廣東新語 卷一 貨言
闖境之爲虞夫暹羅真臘爪哇三佛齊等國洪武
初首貢方物臣服至今永樂時淳泥入朝沒齒感
德成化間占城被篡繼絕蒙恩南方蠻巨大抵寬
柔乃其常性百餘年間未有敢爲寇盜者邇者佛
朗機來自西海其小爲肆侮夫有所召之也見今
番舶之在漳閩者亦未聞小有警動則是沒不敢
爲害亦章章明矣霍文敏云東南番皆繇廣入貢
因而貿易互爲利市焉中國不可拒之以自困惟
佛朗機則賊人之桀也不可拒因拒佛朗機於
拒諸番非策也爲今之計在諸番之來則受之在
佛朗機則斥之否則厲兵以防之示之必誅

黷貨

東粵之貨其出於九郡者曰廣貨出於瓊州者曰
瓊貨亦曰十三行貨出於西南諸番者曰洋貨在
昔州全盛時番舶銜尾而至其大籠江望之如屋
樓屬曩殊蠻窮島之珍異浪運風督以湊鬱江之
步者歲不下十餘舶豪商大賈各以其土所宜相
貿得利不貲故曰金山珠海天子南庖貪者艷之
晉書稱廣州包帶山海珍異所出一篋之寶可資
數世然地多瘴疾人情憚焉惟貧窶不能自大者
求補長吏故前後刺史皆多黷貨朝廷欲革其弊
以吳隱之爲廣州刺史隱之至郡清操異常每食

惟乾魚菜帷帳器服皆附外庫其後有王琨者刺
史廣州人言南中沃實官此者常致鉅富世云廣
州刺史一經城門卽得三四十萬琨無所取納表
獻祿俸之半有王僧孺者爲南海太守嘆曰昔人
爲蜀部長史終身無蜀物吾欲遺吾子孫不在越
裝有張田者知廣州嘗謂人曰南海饒諸珍物但
身爲市舶使不欲以此自污作欽賢堂繪古昔清
刺史像師事之有周種者知廣州故事番舶抵郡
犀象香珠之屬悉選以獻曰呈樣種一無所受終
任不至舶務有余靖者知廣州奏罷番舶之稅以
來遠人又戒在任官吏不得私市南藥及受給由

甦息二錢比自罷歸囊中無南海一物有孔戣
爲嶺南節度使始至免屬州通負十八萬緡宋八
萬斛黃金稅八百餘兩番舶初來有下碇稅有閱
貨宴所餉犀象香琲下及僕隸戣禁絕無求索舊
制海商舛者官籍其貨滿三月無妻子詣府則沒
人之戣以海道遠歲一往復苟有驗者不爲限悉
推與之有盧鈞者爲嶺南節度使番舶之來舊帥
皆作汰興利以致富鈞奏請監軍領市舶使已不
干預有韋正貫者爲嶺南節度使舊日番舶始至
大帥必取其上珍而售以下直番人厭苦之正貫
至一無所取之數公者皆清廉自愛之君子求其

廣東新語 卷十五
取所當取者不可得況於身為大賈幹山海之貨
役利細民與市井子孫爭為奸利者乎比年以來
嶺海亦大空虛矣所喜者大庾縮穀其口百里間
磴道巉巖十郡之大阻恃焉天欲留不盡之貨財
於南越故以此臺關一綫為咽喉俾玩巧事末之
民與夫些窳偷生者得仰機利而食不然者地之
所產者有盡而貪人之捆載者無窮嶺海雖為天
下饒所存以為生且養者亦無幾矣嗟夫國之富
藏之於民復藏之於其地之民夫使其地之民各
享其利而無耽耽者虎視其間而甘國治矣
廣東新語卷十五終

廣東新語卷十六

分目

器語

鐘

鼓

鐵鼓

銅鼓

寶劍

彭中丞劍

刀

烏鎗

大鏡

機鏡

佛山大爆

弩

木槍

戰車

水車

香碓

木牛

羅浮古器

大甌

寇巾

瘦寇

筭

茅筆

金魚綱

古瓦盤 屐 蒲葵扇

席 酒器 椰器

檳榔合 錫鐵器 銅鼓器

濫坑瓦甕 石涌甕 笄製

廣東新語卷十六

番禺 屈大均 翁山 謨

器語

鐘

五仙觀有大禁鐘洪武初永嘉侯朱亮祖所鑄然不敢擊歲乙酉有司命擊之城中嬰兒女死者千餘於是嬰兒女皆著絳衣繫小銀鐘以厭之越一年城破乃止勿擊鐘有雌雄其雌者向飛入白鵝潭往往與城中鐘相應予詩雌雄海底應鐘聲鐘故能飛宋政和中合浦靈覺寺鐘一夕飛去既明懸於空中其半猶溼居人言江灣每夜有鐘吼聲

廣東新語 卷十六 器記
是必與龍鬪也察之果然乃去鐘頂上龍角遂不復飛而名其地曰鐘灣每灣中風起有一物大如車輪藍色騰躍波中必嘗與鐘鬪者也鐘金也龍木也金木相鬪其必有不得其平者歟

鼓

漢順帝時周敞爲交趾刺史嘗至龍川聞山木響異因伐取爲鼓以下分鼓給桂林郡上分鼓給交趾郡每擊一鼓則二鼓皆鳴俚獠警動謂有龍潛而相應莫不畏之因名其山曰龍山萬曆間剿滅大藤峽賊以大藤爲三鼓檍檍圍一丈長三四尺黑潤若角沉然一置廣州都司堂一置肇慶府門

上一置梧州總兵府其聲逢逢數百里亦時相應皆靈器也二者相類皆木與藤之爲怪

鐵鼓

韶州忠惠公祠有鐵鼓一面微損擊之有聲先時江中有一蛟舟行者多爲所害公以鐵爲鼓及船使役人乘之一日夜來往五芋得蛟斬之至今蛟骨二段存祠中蓋以鐵物治蛟乃金尅木之道龍性畏鐵蛟亦然是皆屬木故以金制之伏波鑄鐵船沉於合浦其亦以鎮壓毒龍而已

銅鼓

南海廟有二銅鼓大小各一大者徑五尺小者殺

五之一高各稱廣大者因唐時高州太守林靄得之於蠻酋大冢以獻節度使鄭綦綦以獻於廟中者其製中空無底鈿丞四懸腰束而臍隱起旁有兩耳通體作絡索連錢及水澱紋色微青如鋪翠半斷起如辰砂銅質盡化金精獨存有光瑩然可鑑蓋千餘年物也邊際舊有鼃六今不存其小者或謂出潯州銅鼓灘先是灘水湍急舂石底作銅鼓聲入夜輒有光怪一日水涸銅鼓見太守取之懸於四穿樓其四角有金蝦蟆五爲番人所竊聲遂稍石乃歸於南海廟中色純綠作鷓鴣斑斜文纖麗隱隱若八卦象歲二月十三祝融生日粵人

擊之以樂神其聲闐鞳鏗鉤若行雷隱隱聞於扶胥江岸二十餘里近則聲小遠乃聲大神器也嘉靖間海寇曾一本謀移去鐵索忽斷不可舉有老父云此銅鼓昔浮海至其鳴應潮自爲大盜所移靈鼃殘缺遂不復自鳴又云銅鼓之大者舊雌雄各一今廟所存者雄也其雌向遇風雷飛入獅子海中今雄鳴則其雌輒相應云粵故多銅鼓或謂雷廉至交阯瀕海饒溼革鼓多痺緩不鳴伏波始製銅爲之狀亦類鼓而稍卑縮腹下殺周以繁紋面上八角皆綴以坐鼃名爲駱越之鼓或曰晉書云諸獠丛鑄銅鼓以高大爲貴初成懸于庭中置

廣東新語 卷十六 器記 三
酒召客豪富子女則以金銀爲大釵執以扣鼓因
遺主人名納鼓釵攻殺時則聲其鼓至者如雲其
所鑄鼓惟豪強稱最號爲都老鼓廟中銅鼓蓋諸
峒獠所遺也或曰周禮司徒有鼓人掌六鼓四金
之事司馬大閱則羣吏致其鼓鐸鐻鉦以聽坐作
故範銅爲鼓皆屬軍樂意漢時其制尚存故伏波
鑄之雷西南屮中甚衆其形皆如腰鼓而面臍在
上方出廟中所藏其內有鐫云漢伏波將軍所鑄
乃是陽識凡三代銅器用陰識其字凹秦漢用陽
識其字凸陽識易成陰識難鑄此必漢物無疑大
抵粵處處有銅鼓多從掘地而得其狀各異皆伏

波所瘞以鎮蠻者每遇風雨輒有聲諸蠻於溪
遂峒之間循其聲之所自往往求得銅鼓蓋物之
神靈者歲久輒思自見故永樂中萬州土官黃惠
於多輝溪中得一銅鼓長三尺面濶五尺凸二寸
許沿邊皆科斗各銜線縷抵臍束腰多屍若今之
杖鼓然者擊之聲如鷓鴣聞數十里萬曆間茂名
高田溪水暴漲湧出銅鼓徑三尺高二尺有奇面
列畫蛤六遍體作細篆文有朱砂積翠蝸蝕之孔
十餘其聲鏗鏗或以革掩底或積水甕中蓋而擊
之聲聞十餘里外叩畫蛤則其聲益遠而廉州有
銅鼓塘欽州有銅鼓村靈山有銅鼓嶺陰雨則嶺

廣東新語 卷十六 器言 四
上作銅鼓聲文昌萬州亦有銅鼓嶺皆以掘得銅鼓而名又博白縣北有銅鼓潭向有二銅鼓沒其中弘治己未得其一以獻縣羅定城隍廟有銅鼓高二尺五寸徑二尺州人爭訟不平及被誣欲昭白者擊之則禍有歸無事而擊則禍擊者又雷州英靈岡雷廟有銅鼓二其式如鑄圍徑五尺許高亦如之在左者面邊蟄六右者蟄五其旁皆有兩耳每耳又分而二之耳下有一獸首反俯下足尾入于郭左者土花剝蝕聲短而無光澤右者質理瑩然如碧玉其面稍廉三分簷覆下六分中心微拱而平其暈

有十三圈暈各一聲暈中夾平綈如波紋兩圈作連錢紋旁紋人字如莞箬其綈作雷紋斜方斗紋色翠綠微骨有一綫丹午後乘陰氣蒼潤欲滴午前象褐色稍淡蝕處如蝸篆又有一銅鼓在廡下狀亦如之皆聲聞十餘里雷人輒擊之以享雷神亦號之爲雷鼓云雷天鼓也霹靂以劈歷萬物者也以鼓象其聲以金發其氣故以銅鼓爲雷鼓也吾視其碑蓋從天寧寺及英山掘而得者昔伏波征交阯歐陽頴守廣州皆以銅鼓進御而伏波善別名馬得駱越銅鼓皆鑄爲馬式表上之之數銅鼓或皆鑄馬式之所餘未可知也粵之俗凡遇嘉

禮必用銅鼓以節樂擊時先雄而後雌宮呼商應
二響循環音絕可聽其小者曰鐃大僅五六寸凡
擊銅鼓必先擊鐃以鐃始亦以鐃終鐃者銅鼓之
子以子音引其母音也然今銅鼓制皆小最大者
二尺餘圓臍突起隆面而淺唇不作蝦蟆花繡紋
大小頗如鉦式不及二廟所藏者遠甚惟雌雄之
別則同凡爲銅鼓以紅銅爲上黃銅次之其聲在
臍雌雄之臍亦無別但先鍊者爲雄後鍊則爲雌
耳然諸工不善取音每銅鼓成必置酒延銅鼓師
師至微以藥物淬臍及鼓四旁稍揮令錘攻之用
力鬆輕不過十餘錘而雄聲宏而亮雌聲清以長

一呼一應和諧有情餘音含風若龍吟而嘯鳳也
廣州鍊銅鼓師不過十餘人其法絕秘傳於子而
不傳女云

瓊州有黎金似銅鼓而匾小上三耳中微其臍黎
人擊之以爲號此卽鐃也古時蠻部多以銅爲兵
以銅爲器富者鳴銅鼓貧者鳴鐃以爲聚會之樂
故謂銅鼓爲大器鐃爲小器

寶劍

尉佗嘗瘞寶劍以鎮名山今兩廣山中往往有劍
氣中夜燭天唐明宗天成中羅浮掘得古劍有篆
文二十字識者以爲己亥年聖君出也其後宋太

廣東新語 卷十六 器言
祖應之而興是豈佗之所瘞者歟

彭中丞劍

東莞彭中丞諡身旣歿其子孫以憲廟所賜劍懸於祠堂劍有神靈每一動錚錚有聲則其宗人之不肖者輒自剄而歿以劍瘞香爐下其鳴亦然或者謂以公之靈使以其所受賜劍用之於國無徒用之於家則奸賊之臣何難盡誅以謝天下然此劍銷爲門牛人亦有取之鑄爲一龍文匕首者矣

刀

粵多番刀有曰日本刀者聞其國無論酋王鬼子始生卽以鑛鐵百觔淬之溪中歲凡十數煉比及

丁年僅成三刀其修短以人爲度長者五六尺爲上庫刀中者腰刀短小者解腕刀初冶時殺牛馬以享刀師刀師卜日乃冶以毒藥入之刀成埋諸地中月以人馬血澆祭於是刀往往有神其氣色陰晴不定每值風雨躍躍欲出有聲匣中鏗然其刀惟刻上庫字者不出境刻漢字或八幡大菩薩單槽雙槽者澳門多有之以梅花鋼馬牙鋼爲貴刀盤有用紫銅者鏤鐫金銀者燒黑金者皆作梵書花艸有小匕在刀室中謂之刀奴其水土旣良錘煅復久以故光芒炫目犀利逼人切玉若泥吹芒斷毛髮久若發矍不折不缺其人率橫行疾鬪

廣東新語 卷一 刀
飄忽如風常以單刀陷陣五兵莫禦其用刀也長以度形短以趨越蹲以爲步退以爲伐臂以承腕挑以藏撇豕突蟹奔萬人辟易真島中之絕技也其更者以金銀雜純鋼煉之卷之屈曲如游龍首尾相連舒之勁直自若可以穿鐵甲洞鑿石上有龍虎細紋或旋螺花或芝麻雪花鑿之以金絲鑿則見所謂繞指鬱刀也古有魚腸劍屈曲如環此亦其類刀頭凡作二層一置金羅經一置千里鏡澳戶往往佩之又有一兩刃如劍隱出層紋可沾積毒藥然皆不可多得外有紅毛西洋諸刀鏤鑿亦異其割食者首以珊瑚琥珀嵌之柄以金珠古窰

器片鑲之率奇瑰奪目輕薄如紙可割裁克文房佳器有交蠻長刀有槽無脊輕利頗如日本而精瑩剛銳遜之有苗刀其紋以九簾爲上輕便斷牛有交阻刀甚長亦有槽無脊精美如倭然亦不能多得尋嘗戰鬥之用惟以惠陽刀爲良耳凡刀有相張穆云凡刀凜凜有霜威持之增人意氣者吉引之精利嘗使人愁慘不樂刀鋒按之正及心坎者凶無論長短廣狹以艸自刀棍至屍約之艸與刀長相若已乃斷艸如刀棍大盡其艸作數十寸湊如口字又重累之成且字視其屍方則刀無禍患加一爲虎屍有威加二爲蝦鬚則凶君子服刀

必以吉祥者爲貴大均云君子大抵以心劍爲用心劍者天下之利器也曰泉云磨劍劍氣利磨心劍神劍利一人敵心神敵萬人吾以爲得用劍之本焉

鳥鎗

粵人善鳥鎗山縣民兒生十歲卽授鳥鎗一具教之擊鳥久之精巧命中置於肘上背物而擊之百步外錢孔可貫鳥鎗以新會所造爲精鎗成置於掌上擊物而鎗不動掌亦無損然後架之於肘用之其人在前則轉身而橫擊之無不妙中鎗旣錘鍊精熟夜必懸於墻否則曲而不直引藥又宜長

帶在身使人氣溫煖方易著火炭則以糯穀爲之蓋沙砲貴長鳥鎗貴輕而藥皆宜乾燥也外有三眼鎗者有置於刀槍之末本末互用者有交鎗者其曰爪哇鎗者形如強弩以繩懸絡肩上遇敵萬鏡齊發貫甲數重其曰沙砲者以百鍊精鐵爲之長者一丈五六或二丈每一發可斃人於三箭地外其爲製也皮宜厚腹宜光滑口宜稍大於身使彈子易於噴撒彈子多至升許一發斃數十百人雜以快鈚藤盾長短相救每戰輒無敵矣予嘗有軍行曲云沙砲都須丈六長藤牌一一輔花鎗縱橫只用鴛鴦陣馬戰何如步戰良又云挑戰時時

履更新記 卷一 六 器記 九
踰白溝刀牌好手夾蛇矛鏢鎗先擲身隨入出沒
如風敵盡愁

大鏡

往塞上大將軍鏡薊鎮歲聲一次以勢大人不敢
發也其重也斤以一百五十計以千斤銅毋裝放
如佛朗機少保葉公夢熊益爲斤二百五十長三
倍之得六尺許以滾車發之可及八九百弓不以
銅毋中以鉛彈七斤者爲公三斤者爲子一斤者
爲孫三錢二錢者二百許爲羣孫名曰公領孫彈
以鐵磁片雜斑猫毒藥煑就者佐之凡重三十斤
發時勢如霹靂可斃人馬數百計沿邊以千萬架

處處安置俾將士習熟人人能發又以滾車轉運
之雖重大可以登高涉遠巨險皆宐斯火器之最
神者矣其曰西洋大銅鏡者重三千斤大十餘圍
長至二丈許藥受數石一發則天地晦冥百川騰
沸蟄雷震燁崩石摧山十里之內艸木人畜無復
有生全者紅毛巨擅此大器載以巨舶嘗欲窺香
山澳門脅奪市利澳巨乃倣爲之其製比紅毛益
精安置南北兩臺以守要害發時以鏡尺量之測
遠鏡度之無不奇中紅巨乃不敢犯用於中土則
誠攻守重器也顧巨人不怯重費峻汰講習演試
中土反之以故不得其效蓋銅質欲醇銅汁欲清

鑄候欲齊土範欲澤引緘欲後方可免迸裂之患
五者備矣藥又欲精欲燥發火之人欲練乘火之
人欲整欲敏而懸重賞以待之然後守無夾砦攻
無金城如徒曰重器而已安知不反以資敵乎
龍塘葉公嘗以日肅無牆僅有一夾把邊夾把者
夾艸與沙而爲把者也公以大神砲爲牆一發可
及六里謂以兩門更番而放則六里無患計東起
金城西至嘉峪一千六百餘里北起鎮番南至西
寧一千七百餘里以大神砲一千門分布其中又
以滅寇三眼百子佛朗機湧珠等砲及火箭火輓
火雷佐之則三千餘里無患其砲洞也有牆者穿

牆爲之無牆者則安置土墩院中每一門大神砲長
一人加糧三斗率領砲軍五人日夜練習有急則
聚而爲陣戰則以大神砲殲敵於五六里之外俟
其將近乃以滅寇三眼等器雜施之其步下兵每
人執一挨牌牌中藏一窩蠡火箭九枝夾以長槍
一長斧一計挨牌一千則得火箭九千長槍長斧
二千矣當齊發時如火下焚鐵石莫禦鎗斧先
鋒而摧堅馬兵兩翼而衝突而又有貴州土戶如
羅鬼仲家黑苗之類恆以一二千人而敵十萬諸
蠻能騎野馬不用鞍轡步下放弩馬上標鎗跣足
踏冰有進無止所食者又皆血腥生物不用烟火

寇人往往望而怖畏以故所向無敵

機鏡

澳門所居其人皆西洋舶戶性多黠慧所造月影海圖定時鐘指掌櫃亦有裨民事其風琴水樂之類則淫巧詭僻而已至如機鏡者名覲面笑毀藏於衣被之中而突發於咫尺之際殺機不測良可寒心其製也小石如豆齧度函外鐵牙摩戛火透函中蓋皆精鐵分合而成分之二十餘事邈不相屬合之各以牝牡橐籥相茹納紐篆而入蝸戶枯轉相制機轉相發外以五六鐵榧榧之大四寸圍長六七寸以帶繫置腰間帶有銅圈可插機鏡二

十枚鉛彈亦懷於身用時乃入彈重八九分用止二枚不可多多則壞鏡危急時一人常有二十鏡之用百不失一此亦防身之奇技也區懷瑞有銘云有械咫尺出自島舶具鏡之型談烟小弱支緒璜陳煉鋼而作輻輳委蛇洞空橐籥節短勢長旋螺屈蠖魚乙畛分犬牙繡錯關鍵相須石金噴薄渾合自然不焚而灼激射摧殘等於戲虐迅擊尋丈不爽錙銖蛻胎重器巧捷于茲觸光毫末鋒鏑為威變生衽席狃而不知明信在躬聖鐵是衣君子警斯毋中于微

佛山大爆

佛山有真武廟歲三月上巳舉鎮數十萬人競爲醮會又多爲大爆以享神其紙爆大者徑三四尺高八尺以錦綺多羅洋絨爲飾又以金縷珠珀堆花疊子及人物使童子年八九歲者百人倭衣倭帽牽之藥引長二丈餘人大高架遙以廟中神火擲之聲如叢雷震驚遠邇其柳爆大者徑二尺內以磁罌外以篋以松脂瀝青又以金銀作人物鸞飾之載以香車亦使綵童推挽藥引長六七人大三百步外放之拾得爆首則其人生理饒裕明歲復以一大爆疇神計一大爆紙者費百金柳白半之大紙爆多至數十枚柳爆數百其真武行

殿則以小爆構結龍樓鳳閣一戶一牕皆有寶鐙一具又以小爆層累爲武當山及紫霄金闕四圍悉點百子鐙其大小鐙燈裙燈帶華蓋瓔珞宮扇御爐諸物亦皆以小爆貫串而成又以錦繡爲飛橋複道兩旁欄楯排列珍異花卉莫可算觀者駢闐塞路或行或坐目亂煙花鼻厭沉水簪珥礙足簫鼓喧耳爲淫蕩心志之娛凡三四晝夜而後已此誠南蠻之陋俗爲有識之所笑者也喪亂之餘瘼傷未復小民蠢蠢無知動破中人之產奇技淫巧自致其戎良有司者苟能出令禁止教以節儉率以樸純使皆省無益之費以爲有用之資不惟

加惠斯民亦所以善事鬼神焉耳

弩

古越人能爲連弩南越志稱交阯之地最腴舊有君長曰雄王其佐曰雄侯地曰雄田一曰駱田食其田者曰駱侯諸縣則曰駱將銅印青綬如今之令尹然蜀王嘗將兵三萬討雄王滅之以其子爲安陽王治交阯其城九重周九里士庶蕃富尉佗竊據番禺遣兵攻之安陽王有弩一張一放殺越軍萬人三放殺三萬人佗乃卻壘息卒還戍武寧遣次子始爲質通好王之女婿珠見始丰姿閎美遂私焉始求觀神弩之妙婿珠示之因潛毀其機

馳使報佗復興師襲之軍至安陽王如初放弩弩敗師徒崩散遂破之佗遣二使者典主交阯九真卽甌駱也相傳安陽王弩有神人臯通教爲之其製不可考使佗子孫能彷彿其大槩爲弩以守則伏波樓船必不能攻陷石門尋陘如是之易嗟乎幅員雖廣幾敵中國之半而漢偏師一入國卽破滅綿力薄材乃一至於此乎自古用兵以弩爲尚周官有六弓四弩八矢之法荀子謂魏武卒操十二石之弩晁錯謂勁弩長戟爲中國之長技漢制將軍有強弩積弩之名唐書擇宿衛勇者爲番頭習弩射宋有弓弩院造牀子弩虎翼弩馬黃弩自

廣身新言 卷一 六 器言 四
古有國未有不尚弩者也至於歷代以弩取勝又多可稽乃今日北方官軍亦未見有用弩者惟南方民兵或用之西南尸獠專用之夫弦木削竹費廉而工省製造易而爲用神有國者何憚而不爲以之輔戰車射堅及遠爭險守隘門怒聲勁勢遏衝制突非弩其何以勝其奇製越人或有所知之誠下令有能獻強弩法式者奏予一官知必有以神臂弓爲獻如李宏以克敵弓爲獻如韓世忠者矣此二弓者皆弩也多造戰車悉置強弩火器於車箱上以禦馳突雖有強敵未必不以萬弩齊發爲懼也

木槍

龍門健兒多以棉木爲槍長三丈餘三人持之一進一退以四尺爲率從地上挑起人馬敵不能近謂之八步長槍予有龍門健兒行云龍門健兒身手強棉木爲槍三丈長三人持一棉木槍風旋電轉誰能當進四尺退四尺挑起人馬半空擲朔騎千羣喪精魄前鋒夾以竹篙錐三丈不足二丈餘藤牌絮被滾如珠三眼鳥鎗洞鐵甲繞指鬱刀隨卷舒焦銅鋒鏑塗毒藥猛虎中之僅三躍用短尤能精用長縱橫擊刺千軍卻

戰車

歸善葉少保公常以車戰大功其車用雙輪甚輕平地二人推之險阨四人挽之上列鎗刀中施火器又以斫馬刀與長短兵相夾前衝然後鐵騎從之每車一輛車正一人挨牌六人長槍二人鈎鑷二人佛朗機手二人百子銃手二人兼以火箭三層推車夫二人馬八匹馬上各稍百子銃一騾一頭馱滅寇砲一百子銃十共計步兵十七人馬兵八人以二十五人爲一隊十隊爲一司十司爲一部十部爲一軍分爲三營合爲一大營勢小則分擊大則合擊又熟練而選其鋒其車戰錄一書奇奇正正靡不備極古今兵法一覽而犁然在目諺

曰輕車便道無往不利葉公有焉論者謂戚南塘在薊時所造戰車多做偏廂之制環以爲營稍合古法但其車太重非馬數匹卒十餘人挽之莫動蓋宜於易而不宜於險宜於守而不宜於戰者公所制獨有取於輕車往來便捷又翼之以拒馬挨牌藏之以巨鏡神槍止而爲營則有連城之固進而衝鋒則有排山之力神砲並發則勢如崩雷精騎隨驅則功同拉朽可險可易可戰可守非所謂制勝之上乘者耶用兵者能準是輕車之式於步騎外皆置車戰一軍選將簡徒預教而熟練之敵至則誘之以步兵試之以游騎使之薄吾車營而

廣東新語 卷十六 器言 六
後千乘炊馳萬砲齊响數百步之內有不全軍崩潰者哉

水車

從化之北有流溪自上五指山至黃龍砭驚灘艸逕凡百餘里兩岸巨石相拒水湍怒流居民多以樹木障水爲水翻車子瞻詩水上有車車自翻水翻車一名大翻車輪大三四丈四周悉置竹筒筒以吸水水激輪轉自注槽中高田可以盡溉西寧亦然每水車一輛可供水碓十三四所以樟楓鷄藤諸香春末以作線香謂之香水車

香碓

香碓羅浮爲多羅浮衆香之藪其樹木多芳辛醜烈凡枯柯折幹外皮雖朽內心甚香山人每采樹之鱗甲名薰陸羅香者及楓桂鷄藤水松之屬以輻車車水水激處百杵齊舉而黃屑成焉乃以浮漚載之沿羅陽溪而下售於廣惠二州凡爲香條香餅者皆取給其香以天生而末以水成不費筋力又有溪流以輸運真棲隱之幸也予嘗以此溪爲香客所往來易名曰香溪以與山中之藥市對有詩云采香秋自香溪入采藥春從藥市還又云七十二溪流水香香隨流水出羅陽山中水碓家家有香末春成卽稻粳又云羅浮自是一香山香

廣東新語 卷一 六 器 七
使山人不得閒一棹香溪賤香去香如塵土滿人間

木牛

木牛者代耕之器也以兩人字架施之架各安轆轤一具轆轤中繫以長繩六丈以一鐵環安繩中以貫犁之曳鉤用時一人扶犁二人對坐架上此轉則犁來彼轉則犁去一手而有兩牛之力耕具之最善者也吾欲與鄉農爲之

羅浮古器

羅浮冲虛觀當宋時有道士於朝斗壇下得銅龍六銅魚一細玩之非金非石非銅鐵其龍皆具四

足而微鱗魚則空洞其中無孔堅若窑瓷輕如木葉蓋神物也蘇長公嘗以爲異均按道書稱真人傳授齋金龍玉魚盟誓天地或卽此物嘉靖間文移取去今不可得矣觀又有樂器四十餘種爲真人白玉蟾遺製名雲璈之樂靜夜月明羽人一再奏之猿鳥皆鳴四山響應今樂器亦零落殆盡惜哉

大甌

廣州光孝寺有大甌六祖時飯僧之用者也大徑丈深五六尺韶州南華寺亦有之大與相若當飯僧時城中人爭持香粳投之或有詩云萬戶飯香

諸佛下

冠巾

白沙有玉臺巾平頂四直象玉臺山形爲之有詩云惟有白頭谿裏影至今猶戴玉臺巾文簡有自然裳其謁石翁墓詩云夫君有嘉惠贈我雲錦裳中繡自然字服之永不忘又有心性冠其銘云嘻爲之上圓以象乎天分之八方以象八卦而之十雲以象十干來之二帶總之一紐以象始終主敬周之重檐以象大圈是爲日泉翁心性之冠葉網齋有平定巾其贊云流爲水凝爲冰冰液乃返其形歟爲鬼生爲人人歿乃歸其根今爲官昔爲民

官罷乃還其真葛衣大帶平定之巾樂堯舜之道又何必遊堯舜之庭邪平定巾一名民巾綱齋遷賓州守至境卽棄官歸著民巾往役其之官福清也使者請衣朱蒞任先生曰辟如鳥有白有黑安能一切夫非化工竟不朱元旦里長請爲易綬不許迎春東郊限于綱竟不花矣其高致若此此三公者予取以爲衣冠師焉

瘦冠

廣多木瘦以荔支瘦爲上多作旋螺紋大小數十微細如絲友人陳桐肥得其一以作偃月冠大僅寸許有九螺銘之曰文全於曲道成於木予亦得

廣東新語 卷十六 器語
其一以作瓢而有曲柄字之曰篔友爲詩云拳曲
千年成一節半生半歿沉香結又云霜皮未盡尚
磨礪蟻螯半食心已空螺紋如絲旋細細左紐右
纏文不同

笄

香山之俗女笄用中秋是夕召親戚爲丸羹食而
笄之初加擊髻旣嫁變塌髻形頗不雅冬至家以
丸羹祀神或以笄女他時率不以笄也東莞娶婦
入門廟見後終身不復戴笄南海番禺婦人平居
不笄有事則笄女子出閣前一日始笄笄多用蓮
花珠笄乳媪筍殼尖笄長樂興寧匾笄大小如其
首以金爲梁或四六或八十有偶無奇雖田家婦
子笄靡不華靡不朝夕在首

茅筆

白沙喜用茅筆所居圭峯其茅多生石上色白而
勁以茅心束縛爲筆作字多樸野之致白沙嘗稱
爲茅君有詩云茅君稍用事入手稱神工又云長
揖謝茅君安靜以待終又嘗稱爲茅龍其詩云茅
龍飛出右軍窩今新會書家倣之多用茅筆

金魚綱

南海之石灣善陶凡廣州陶器皆出石灣其爲金
魚大綱者兩兩相合出火則俯者爲陽仰者爲陰

廣東新語 卷一 六
陰所盛則水濁陽所盛則水清試之盡然

古瓦盤

陽春東有馬鞍山山巔一古瓦盤圍八尺許中有
清泉登者掬飲將半詰朝復滿雖積雨不溢盤乍
隱半顯若有心求之不可必得

屐

莊子云以跂蹻為服跂者屐也蹻者屨也木曰屐
麻曰屨古人皆著屐異苑云晉文公哀介子推拊
木視其屐曰悲乎足下孔叢子云孔穿振方屐見
平原君晉延嘉中京師長者皆著木屐婦女始嫁
作漆畫屐五色采為系汝南先賢傳云戴良嫁女

布裳木屐吳時粵有趙嫗常著金蹋踈或著金箱
齒屐居象頭鬪戰今粵中婢媵多著紅皮木屐士
大夫亦皆尚屐沐浴乘涼時散足著之名之曰散
屐散屐以潮州所製拖皮為雅或以抱木為之抱
木附水榕棍而生香而柔韌可作履曰抱香履潮
人剗之為屨輕薄而爽是曰潮屐或以黃桑苦棟
亦良香山土地卑溼尤宜屐其良賤至異其製以
別之新會尚朱漆屐東莞尚花繡屐以輕為貴史
稱邯鄲女子跼屐躡利屐利者輕也廣州男子輕
薄者多長裙散屐人賤之呼為裙屐少年

蒲葵扇

廣東新語 卷一 六
三

蒲葵樹身幹似桄榔花亦如之一穗有數百千朶
下叅子如橄欖肉雖薄可食新會之西沙頭西涌
黎樂新開濬諸鄉多種之名曰葵田周廻二十餘
里爲畝者六千有餘歲之租每畝十四五兩中人
之產得葵田十畝亦可以足衣食矣蒲葵最宜爲
扇扇大者三四尺可以蔽日其葉末作簞笠簞席
坐團亦以編屋凡新會若男與女所以資生者半
出於蒲葵焉子初種時沃以肥膩俟苗生至尺乃
再蒔五年始割下葉八年乃割上葉歲凡三割旣
割已暴之兼旬乃水濯之火烘之使皆玉瑩冰柔
而隨其葉之圓長製而爲扇緣之以天蠶之絲嵌

之以白鱗之片柄之以青瑯玕之牌纏之以龍鬚
藤之綫銅釘漆塗繪畫爲絢然後粗者以貨於近
精者以貨於遠考此扇興於晉時自謝太傅執之
王丞相捉之其價頓貴其製雅而出風和好不致
傷人故大江以南尤尚瓊州亦有蒲葵男女以爲
帽竹胎而金銀紙襯之雖士人亦戴不以巾幘爲
重也或作麥艸帽則以白綢機頭爲綏又以艸之
精粗分人貴賤其風俗如此蒲葵風最美勝於他
扇患熱中暑者以蒲葵扇燒灰調水飲之大解

席

粵之席以西洋菱文者爲上其艸隨舶而至澳人

得之亦能織然皆復而不單單者作細方勝斜紋
惟西洋國人能織次則龍鬚席龍鬚出廣寧高明
二縣其莖多倒叢似莞而細土人春取其萌於石
穴種之成田名曰龍鬚田諺曰山種龍目水種龍
鬚龍鬚至叢種而肥肥則勿壅壅之生蟲退色至
秋分而熟熟乃與燈心艸同收而使金渡村人織
之長樂龍鬚礫亦產此艸而織手不及有通艸席
出高要白土村及新會有莞席出東莞縣莞叢生
水中其中莖圓美爾雅曰莞苻薺其上蒿蒿中莖
也莞故與蒲相連蒲下而莞上故周禮司几筵有
蒲筵莞筵蒲粗而莞細也詩下莞上簟簟涼而莞

煖也禮曰莞簟之安言其細精可以安人也漢文
帝以莞蒲爲席顏師古曰莞夫離也今謂之蔥蒲
以莞及蒲爲席亦尚質也鹽鐵論曰大夫士復薦
艸緣蒲平單莞庶人富者闕坐平莞拾遺記曰穆
王時西王母來敷黃莞薦宋起居注曰廣州刺史
韋朗作白莞席三百二十領莞音完又音官蓋其
爲用最古東莞人多以作莞席爲業縣因以名縣
在廣州之東故曰東莞亦曰東官盧中丞祥有莞
艸詩云莞彼莞艸其色芃芃厥土之宜南海之東
莞彼莞艸芃芃其色不蔓不枝宜之爲席莞彼莞
艸寒暑攸宜長舒不卷君子安之他若瓊有藤席

廣東新語 卷十六 器語
有定安席有柳葉席檳榔席皆席之美者檳榔山檳榔也葉如蘭大三指許長可數尺淡白中微帶紅紫績爲布似葛而輕亦可作席人知粵多奇布不知有檳榔布與檳榔席也又澄邁染茜艸爲飭久而愈滑曰黃村席又瓊有紅竹籐條潮有流黃席

酒器

粵酒器有鷓鴣杯鷓鴣者越王鳥也其喙黃白黑色長尺許光瑩如漆以爲杯可受二升有鶴頂杯鶴者海鶴也其大者修項五尺類洵河而味銳頂色丹堅潤如金玉以爲杯可受一升有鸚鵡杯本

海羸殼也出瓊州三亞港青欄海中前屈而朱如鸚鵡嘴然尾旋尖處作數層一穴相貫甚詰曲可以藏酒其色紅白青紫相間生取者鮮明異物志云扶南海有大羸如甌其體蜿蜒委曲盛酒在中自注至傾覆終不盡以伺誤相罰爲樂有紅蝦杯紅蝦大者鬚數尺以金鑲口爲杯可受酒升許有顛鷓杯磨海羸殼爲之有海膽杯海膽生島嶼石上殼圓有粟珠粟珠上有長刺纍纍相連以漆灰厚襯之爲杯一名共命杯以其取一帶十也有火鷄卵杯受一升有纏櫻杯椰杯凡椰出于瓊者處處相似獨文昌舖前所產者大小形殊小者至如

廣東新語 卷一 一
器言
姆指作杯以此爲貴尋嘗用則以沉速香杯因香
之大小方圓剝成狀千百出以金銀鑲之粵人頗
尚奇器以地之所少者相高然大抵近山多用羸
杯近海多用香杯而東西洋之金銀器不與焉

椰器

椰殼有兩眼謂之萼有斑纈點文甚堅橫破成椀
從破成杯以盛酒遇毒輒沸起或至爆裂征蠻將
士率持之故唐李衛公有椰杯一嘗佩於玉帶環
中椰杯以小爲貴一種石椰生子絕纖小肉不可
食止宜作酒杯其白色者尤貴是曰白椰粵人器
用多以椰其殼爲瓢以灌漑皮爲帚以掃除又爲

蓋以植挂蘭挂竹葉爲席以坐臥爲物甚賤而趙
合德以椰葉席獻飛燕也

檳榔合

廣人喜食檳榔富者以金銀貧者以錫爲小合雕
嵌人物花卉務極精麗中分二隔上貯灰臍萋鬚
檳榔下貯萋葉食時先取檳榔次萋鬚次萋葉次
灰凡四物各有其序萋鬚或用或不用然必以灰
爲主有灰而檳榔萋葉乃回日灰之於檳榔萋葉
猶日艸之於百藥也灰有石灰蜆灰以烏爹泥製
之作汁益紅灰臍狀如臍有蓋以小爲貴在合與
在包爲二物之司命包以龍鬚艸織成大小相函

廣三寸許四物悉貯其中隨身不離是曰檳榔包以富川所織者爲貴金渡村織者次之其艸有精粗故也合用於居包用於行

錫鐵器

錫器以廣州所造爲良諺曰蘇州樣廣州匠鐵冶亦然廣州之佛山多冶業冶者必候其工而求之極其尊奉有弗得則不敢自專專亦弗當故佛山之冶遍天下石灣多陶業陶者亦必候其工而求之其尊奉之一如冶故石灣之陶遍二廣旁及海外之國諺曰石灣鋼瓦勝於天下

銅鼓器

宋陸游云予初見梁歐陽顛傳稱顛在嶺南多致銅鼓獻奉珍異又云銅鼓累代所無予在宣撫司見西南夷所謂銅鼓者皆精銅極薄而堅文鏤巧麗邛之萼萼如鼓不作銅聲秘閣下古器庫亦有二枚此銅鼓南蠻至今用之于戰陣祭享初非古物實不足辱秘府之藏然自梁時已珍貴之如此不知何取也

溫坑瓦甕

永安溫坑所作瓦甕內外純黃火炙不裂以藏酒味能不變又有康禾白磁諸器亦堅好

石涌甕

廣東新語 卷十七
越人謂石甕曰石涌故地名石涌今大甕高至六尺大倍之名曰石涌甕家家有之蓋取甕城之象
笄製
永安婦人麤棉大苧衣多青黑髮左右盤無鬢鬢皆戴塌笄笄廣五六寸與頭相等以羊皮金紙剪擘為條者七或九或十一名曰金縷子以傅其上笄亦以紙為之外冒黑紗四旁插大釵簪自朝至夕無或有婦不笄者其未笄者有髻子笄則無之故常不去其笄雖至貧笄亦華好嫁日其姑來迎其母送至夫家乃還貧者率務勤苦其俗如此
廣東新語卷十六終

廣東新語卷十七

分目

宮語

楚庭

四臺

三閭大夫祠

大忠祠

祖祠

明誠書院

白雲書院

西樵三書院

萬卷堂

合道山房

三樓

六樓

碧玉樓

高樓

名園

祖香園

狼家屋

慈元殿

呂相祠

南海廟

文選樓

濠畔朱樓

廣東新語卷十七

番禺 屈大均 翁山 撰

宮語

楚庭

越宮室始於楚庭初周惠王賜楚子熊暉胙命之曰鎮爾南方尸越之亂於是南海臣服於楚作楚庭焉越本揚越至是又為荆越本蠻揚至是又為蠻荆矣地為楚有故築庭以朝楚尉佗倣之亦為臺以朝漢而城則以南武為始云初赧王時越人公孫馮為越相度南海時越王無疆為楚所敗其子孫遜處江南海上相爭為王馮以無疆初避楚

居東武有怪石浮來鎮壓其地名東武山因於南海依山築南武城以擬之而越王不果遷其時三晉魏最强越王與魏通好使隅復往南海求犀象珠璣以修獻隅久在嶠外得諸琛異於吳江樓船會稽竹箭獻之魏乃起師送越王至荆棲之沅湘於是南武疆土為越貢奉邑或曰吳地志稱吳中有南武城在海渚闔閭所築以禦見伐之師或曰初吳王子孫避越嶺外亦築南武城及越滅吳遂有南海其後為楚所滅越王子孫自臯鄉入始興有鼻天子城令公師隅修吳故南武城既不果往而趙佗遂都之故佗自稱南武王而宮亦號南武

廣東新語卷十七

番禺 屈大均 翁山 誤

宮語

楚庭

越宮室始於楚庭初周惠王賜楚子熊暉胙命之曰鎮爾南方凡越之亂於是南海臣服於楚作楚庭焉越本揚越至是又為荆越本蠻揚至是又為蠻荆矣地為楚有故築庭以朝楚尉佗倣之亦為臺以朝漢而城則以南武為始云初赧王時越人公孫隅為越相度南海時越王無疆為楚所敗其子孫遜處江南海上相爭為王隅以無疆初避楚

居東武有怪石浮來鎮壓其地名東武山因於南海依山築南武城以擬之而越王不果遷其時三晉魏最强越王與魏通好使隅復往南海求犀象珠璣以修獻隅久在嶠外得諸琛異於吳江樓船會稽竹箭獻之魏乃起師送越王至荆棲之沅湘於是南武疆土為越貢奉邑或曰吳地志稱吳中有南武城在海渚闔閭所築以禦見伐之師或曰初吳王子孫避越嶺外亦築南武城及越滅吳遂有南海其後為楚所滅越王子孫自臯鄉入始興有鼻天子城令公師隅修吳故南武城既不果往而趙佗遂都之故佗自稱南武王而宮亦號南武

宮或曰闔閭所築南武城在丹陽臯鄉吳既滅其子孫南徙遂移南武之名於嶺外亦猶越徙瑯琊初築東武既歸會稽亦名其地曰東武也吳王子孫有之而佗實有之遂以南武名其國與漢爭大此勁越之所繇稱也嗟乎佗本邯鄲胄族以自王之故裂冠毀冕曰自委於諸蠻與西甌半羸之王為伍其心豈誠欲自絕於中國邪誠自知非漢之敵故詭示鄙陋以相給而息高帝兼并之心耳其後自言老臣妄竊帝號聊以自娛豈敢以聞於天王其詞遜而屈可謂滑稽之雄蓋猶是偽為魑

廣東新語 卷一 七
紛之意也考楚之先熊渠曰我蠻尸也不與中國之號謚乃大其三子皆爲王論者謂其王三子也姑順蠻尸之俗不自爲王猶存寅畏之心其後十世熊通求周室加位不得始自尊爲武王武者生謚也佗都南武亦自稱之曰武蓋師此意佗宮故在粵秀山下卽楚庭舊址粵秀一名王山以佗也其曰玉山者誤也宮之東爲僞漢劉龔南宮

四臺

趙佗有四臺其在廣州越秀山上者曰越王臺今名歌舞岡其在廣州北門外固岡上者曰朝漢臺岡形方正峻大削土所成其勢孤旁無丘阜蓋萃

臺也與越王臺相去咫尺其在長樂縣五華山下者曰長樂臺佗受漢封時所築長樂本龍川地佗之舊治故築臺又新興縣南十五里有白鹿臺佗獵得白鹿因築臺以志其瑞是爲四臺自古諸侯王築臺以朝天子始自佗戰國之築帝宮奉冠帶以事強秦者無斯恭順佗亦賢也哉

三閭大夫祠

予之鄉名曰沙亭有煙管岡焉其高大甲於菱塘諸峯勢與峯山獅嶺東趨海門蓋番禺之一鎮也岡之麓予欲建三閭大夫祠以宋玉景差二大夫爲配而題饗堂曰忠過儀門曰日月爭光寢室曰

廣東新語 卷一 七
詞賦之祖又刻司馬遷所作列傳以爲廟碑歲時禴祀率子姓灌獻椒漿絃歌離騷二十五篇以樂神聽斯亦吾宗之盛事也吾宗本荆楚人文雅之士固宜以離騷爲家學學其忠復學其文以無愧大夫之宗族無負離騷之一書吾嘗謂詩亾而後離騷作學離騷所以學三百篇善學三百篇者當自離騷始祠旣成將使吾宗操觚之士皆以祠爲歸凡有所作合之爲三閭家言附於楚辭之後豈非大夫之所樂得於其苗裔者哉嗟乎吾宗自喪亂以來二三士大夫亦頗能蟬蛻垢氛含忠履正三閭之遺風其猶未泯也聞江南雷港有忠潔王

祠相傳宋太宗平江南時以此號封三閭大夫則予之鄉今亦名之爲忠潔使人因名求實以爲繼述之美又大夫故居在歸州屈沱之上楚人謂江之別流爲沱屈姓之所居故曰屈沱而大夫所耕之田淚滴而生玉米名曰屈田吾之鄉其前有潮溪數曲今亦命曰屈沱有田數百畝高者兩三熟低者一收以供粢盛今亦命曰屈田蓋追慕大夫之忠一一襲其故迹使吾宗有所觀感亦誠無所不可也祠之後復祀女嬃則名其堂曰嬋媛女嬃者大夫之姊也楚人謂妹爲嬃故曰女嬃自昔屈氏女子能辭令者自女嬃始其申申以詈欲大夫

廣東新語 卷十七 宮詞 四
之愚如甯武不欲其伉直如史魚以速死也大夫之忠忠而過大夫之過過於忠世儒能言之不知大夫之姊早已言之矣噫夔誠賢女大夫傳其名於離騷有以也哉

大忠祠

廣州城南有三大忠祠祀宋丞相文公天祥陸公秀夫太傅張公世傑祠本南園舊址洪武初有五先生者結社其中開有明嶺南風雅之先其後當事者卽其地建祠以祀三大忠以與厓門大忠祠並峙其左有堂曰臣範右有軒曰抗風抗風者典藉孫先生之所命也典藉詩昔在越江曲南園抗

風軒今以俎豆五先生是爲南園五先生祠予嘗謁祠有詩云詞客舊多亾國恨騷人今有禮魂篇其在厓門大忠祠白沙先生嘗作哀歌亭其側時醜酒以吊三公有辭云儼其堂堂沛其洋洋是謂正氣至大至剛上有青天天下有黃壤不亾者存薰蒿悽愴

祖祠

嶺南之著姓右族於廣州爲盛廣之世於鄉爲盛其土沃而人繁或一鄉一姓或一鄉二三姓自唐宋以來蟬連而居安其土樂其謠俗鮮有遷徙他邦者其大小宗祖禰皆有祠代爲堂構以壯而相

高每千人之族祠數十所小姓單家族人不滿百者亦有祠數所其曰大宗祠者始祖之廟也庶人而有始祖之廟追遠也收族也追遠孝也收族仁也匪譖也匪詔也歲冬至舉宗行禮主鬯者必推宗子或支子祭告則其祝文必云裔孫某謹因宗子某敢昭告于某祖某考不敢專也其族長以朔望讀祖訓於祠養老尊賢賞善罰惡之典一出於祠祭田之入有羨則以均分其子姓貴富則又爲祖禰增置祭田名曰蒸嘗世世相守惟士無田不祭未盡然也今天下宗子之制不可復大率有族而無宗宗廢故宐重族族亂故宐重祠有祠而子

姓以爲歸一家以爲根本仁孝之道繇之而生吾粵其庶幾近古者也

龐弼唐嘗有小宗祠之制旁爲夾室二以藏祧主正堂爲龕三每龕又分爲三上重爲始祖次重爲繼始之宗有功德而不遷者又次重爲宗子之祭者同祀其四代之主親盡則祧左一龕爲崇德凡支子隱而有德能周給族人表正鄉里解訟息爭者秀才學行醇正出而仕有德澤於民者得入祀不祧右一龕爲報功凡支子能大修祠堂振興廢墜或廣祭田義田者得入祀不祧不在此者設主於長子之室歲時輪祭歲正旦各迎已祧未祧之

主序設於祠隨舉所有時蓋合而祭之祭畢少拜尊者及同列然後以脔餘而會食此誠簡而易淡而可久者也吾族將舉行之

明誠書院

明誠書院在增城縣城中湛文簡所建堂上有心性圖及文簡所書心性圖說右隅有王文成所書五言古詩今陽明集中書泉翁壁詩是也行書字大如拳漫滅不可盡識堂後石刻文簡像幙頭執簡上有隸書心性圖說曰泉書院遍天下此其發祥之地故尤重云

白雲書院

白雲之山有三寺中曰白雲左月溪右景泰蓋山中之三勝也嘉靖間三寺旣毀於是泰泉黃公以景泰爲泰泉書院鐵橋黃公以月溪爲鐵橋精舍曰泉湛公以白雲爲曰泉書院自作白雲記謂仙變釋釋變儒王青蘿讀而嘉之曰其變之終於正矣乎遂書白雲三變匾而揭焉

西樵三書院

西樵之西有山從端州來至南海黃岡渡江而東有石跡爲石頭村又南而北綿延數十里丘垤連累者百數乃崛起而爲西樵中有書院三其曰石泉書院者方文襄所營在紫雲峯曰大科書院者

廣東新語 卷一 七 宮
湛文簡所營在大科峯曰四峯書院者霍文敏所
營在雞冠紫姑龍爪聚仙四峯之間當時三書院
鼎足而大三公講學其中者歷十年世宗御極相
與應召而起方爲內閣輔臣霍爲太子少保禮部
尚書入弼東宮湛爲南京兵部尚書叅贊機務同
時尊顯世之所難也論者謂山有神靈使然父老
云昔年茲山嵐霧溟濛覆其半昏旦莫辯近三十
年明淨秀露無復嵐霧掩焉亦山之遭遇非偶然
也

萬卷堂

東莞陳琴軒先生璉致仕後開萬卷堂書多秘館

所無四方學者至必館穀之而丘文莊於瓊州學
宮爲石室藏書以惠學者皆盛德事也

合道山房

吾鄉有煙管山龍窠特出其脈透迤而下爲丘陵
者三四復崛起爲一大山其冢高而長形如船覆
因名之曰覆船其大與煙管相若而勢稍平四圍
岡阜宮之扈者穴者歸者遠近連屬凡數十百計
皆以二山爲宗形家者謂煙管上應太陽覆船上
應太陰從太陽而落爲太陰一南一北如日月相
配有妙道之象焉予艸堂在二山間背覆船而右
煙管將以陰爲體而陽爲用以師夫二山於是趨

廣東新語 卷十七 宮宇
其堂曰合道而爲銘曰煙管在北覆船在南吾居
其中與之相參覆船在南煙管在北吾居其中與
之相翼以身爲宮廣如虛空能與地塞能與天通
以心爲佩光無外內能與日明能與月晦

三樓

三樓一曰越華樓故在廣州城西舫船澳南越王
佗以陸大夫有威儀文采爲越之華故作斯樓以
居之或曰越華樓一名越華館佗作此以送陸賈
因邇朝臺稱朝亭唐改曰津亭云自古文人至越
者始陸賈繼終軍皆有光於越而軍與韓千秋節
烈尤偉予嘗欲重建此樓以祀之一曰越望樓在

藩司堂後枕玉山而面珠海山川千里極目無際
亦南天傑構今不存一曰玉山樓在粵秀山上洪
武初都指揮花英所建以祀越先賢高固楊孚董
正羅威唐頌疎源陳臨王範黃恭九人玉山爲五
嶺山川之望九賢爲十郡人文之望玉山有此樓
樓有此九賢可以不朽

六樓

廣州有崇樓四在南者曰拱北故唐之清海樓也
其地本番禺二山之交劉龔鑿平之壘石建雙闕
其上宋經畧某改雙闕爲雙門民居其下今號曰
雙門底云北曰鎮海在粵秀山之左洪武初永嘉

廣東新語 卷十七 宮宇 九
侯朱亮祖所建以壓紫雲黃氣之異者也廣州背
山面海形勢雄大有偏霸之象是樓巍然五重下
視朝臺高臨鴈翅實可以壯三城之觀瞻而奠五
嶺之堂奧者也西曰觀海在大觀橋上今廢中曰
嶺南第一樓在坡山五仙觀中洪武初行省叅知
政事汪廣洋所建四穿無壁棟柱皆出石墻上以
縣禁鐘而已四樓惟鎮海最高自海上望之恍如
蛟蜃之氣白雲含吐若有若無晴則爲玉山即粵
之冠雨則爲崑崙船也大之舵橫波濤而不流出青
冥以獨大其瑋麗雄特雖黃鶴岳陽莫能過之外
則有端州閱江樓江西江也其水自梁益二州經

流數千里會五十餘州之水而下其大者爲鬱黔
桂繡臨賀之水分爲二江復合而爲一洪波潏潏
無支流以疏播之至端州而羶羊之峽縮轂其口
不能遽洩每當夏月崩騰怒涌載於高地爲暴漲
以魚鱉吾民樓之建所以砥狂瀾而鎮鑰西疆者
也其基在石頭岡之上岡臨江崛起巨石厓屢府
治第一重捍門也樓勢崢嶸望如山嶽前後樓二
各三重左右樓二各二重左右耳樓四各二重凡
大小八樓合而爲一外此則惠州有合江樓東西
二江滙其東豐鯨二湖瀦其西而象嶺羅浮前後
屏擁其水大而山雄境清而氣秀又爲嶺以東之

最勝是爲東粵六樓也

碧玉樓

碧玉樓在白沙先生宅小廬山西碧玉長六寸許寬半之上銳下豐旁有兩耳耳有孔可以組穿約蓋古命圭之屬記曰命圭自九寸以下又曰圭博三寸厚半寸刻上左右各寸半是也白沙以總督朱英之薦於是憲廟以此圭聘先生先生建樓藏之名碧玉樓又嘗自稱碧玉老人郡人黃泰泉詩百年聞道屬斯人碧玉中藏太古春廊湛若詩碧玉樓前千仞雪肯容狂簡禮簪裾

高樓

廣州諸大縣其村落多築高樓以居凡富者必作高樓或於水中央爲之樓多則爲名鄉遙望木棉榕樹之間矗大烟波方正大小一一相似勢如山嶽之峙皆高樓也樓基以堅石其崇一丈七八尺墻以磚或牡蠣殼其崇五六丈樓或單或複複者前後兩樓盤迴相接雨水從露井四注名回字樓罩以鐵網銅眾隱隱通天樓內分爲三重每重開三四小牖以瞭望頂爲戰棚積兵器砲石其上以爲禦敵之具寇至則一鄉婦女相率登樓男子從樓下力鬪鬪或不勝則寇以鞦韆架巨木撞樓或聲大鏡擊之或以烟火焚薰樓中人不能自固爭

從樓窻自墮以求緩須臾之歿慘不可言是樓雖壯觀瞻亦寇盜之招此鄉落之莫可如何者也

名園

廣州舊多名園其在城東者曰東臯別業陳大令之所營也初從山口關之東而入有一湖曰蔬葉嘗有蔬葉白羅浮流至湖中有樓環以芙蓉楊柳三白石峯矗其前高可數丈湖上榕堤竹塢步步縈迴小汊穿橋若連若斷自挹清堂以往一路皆奇石起伏芊眠陂陀巖洞之類與花林相錯其花不雜植各爲曹族以五色區分林中亭榭則以其花爲名器皿几案窻櫺各肖其花形象爲之花有

專司灌溉不攝司梅者則處梅中客至梅中司梅者供其茗果而以梅之利輸主人他所有花木皆然登其臺珠海前環白雲後抱蒲澗文溪諸水曲曲交流悉貫玉帶橋而出有綵舟四曰只在曰弄碧曰漁長曰浮家客至隨所欲乘主人弗問夾岸桃樹有一坊書曰桃花源裏人家越一曲爲錦袍灣二曲爲九龍井委折而西與鳧鷗相逐日不知其幾十里也湖盡萬裕謾謾直接赤岡山徑而止桂叢藤蔓繚繞不窮行者輒迴環迷路文忠公與大令兄弟也有詩云山水經營始寧墅畫圖二十孟城坳此城東名園之故事也其在城西者曰西

疇爲吳光祿所築梅花最盛又五里有荔枝灣僞南漢昌華故苑顯德園在焉又五里三角市中爲花田南漢內人斜也劉鋹美人字素馨者葬其中鋹多植素馨以媚之名素馨斜有詠者云花田近在城西社素馨花氣薰遊冶美人墓上多牛羊當日人前面空赭其在中塘者有花塢有華林園皆僞南漢故迹踰龍津橋而西烟水二十餘里人家多種菱荷茨菰薤芹之屬其地總名西園矣城南有望春園有芳華苑亦僞南漢故迹其南園則國初五先生倡和之地里許爲斐園文忠公所營有閣曰桐君公嘗自稱桐君故以名北則有芳春園桃水夾水二三里東接薛薛之水可以通舟一名甘泉苑其橋曰流花鋹與女侍中盧瓊仙黃瓊芝蟾姬李妃女巫樊胡子及波斯女爲紅雲宴於此雨後往往拾得遺釵珠貝知爲亾國之遺物也大抵鋹時三城之地半爲離宮苑囿又南北東西環城有二十八寺以象二十八宿民之得以爲棲止者無多地也其爲無道若此

祖香園

祖香園在沙亭鄉吾以園中艸木皆有先祖三閭大夫之遺香故以名園園之中有騷聖堂其木主書曰楚左徒三閭大夫先公屈子靈均之位旁二

主書曰楚大夫宋玉先生之位楚大夫景差先生之位二先生皆高弟子故以配享而三閭大夫畫像則以漁父詹尹參之以嘗相與問答見諸楚辭者也或謂漁父者三閭大夫寓言滄浪一歌亦離騷之短篇離騷之長滄浪之短是皆楚風之正亦一說也

狼家屋

自橫州平佛水口渡江三十里至白鶴墟是靈山縣境墟中狼家一瓦屋其屋脊東爲廣東界脊西爲廣西界狼目司之予嘗信宿其中

慈元殿

慈元殿在新會厓山上成化中方伯劉公大夏始建以祀宋楊太后上賜名全節廟進士張公詡有贊云朝闔夕廣提二弱孤依臣張陸爲宗社圖曹娥死孝貞義死信惟后死之仁至義盡太后有陵在厓山海濱張太傅營葬今莫辯其地云

呂相祠

順德桂洲堡有呂相祠神甚赫相傳爲宋文煥於甲子門與元人戰敗赴水死屍遡流至鄉民祠之咸平間封忠愍武靈侯考通鑑文煥以襄陽降元爲參知政事每導元人入寇德祐初籍其家宋亾人見太后尚出怨言乃宋叛臣無戰甲子門事况

咸平乃真宗年號先文煥二百餘年則所傳者訛也邑西南有地名石涌南越相呂嘉故鄉也當漢兵南下嘉于其鄉築石涌金斗二城以爲守賊後伏波追奔至此編橋度兵旣獲嘉橋遂以伏波名桂洲與石涌一水相連溯流而至必嘉也爲南越相故稱相此乃嘉之子孫居於石涌者之所祠也嘉本越人之雄尉佗得之因越人之所服而相之而南越以治佗之能用越人如此秦將屠睢不能用桀駿以敗番君吳芮能用梅鋗以興越人之不可忽也如此嗟夫越人固多六千君子之遺烈者哉

南海廟

何磻云廣州東去百里有南海廟祀南海之神退之爲南海廟碑乃其地也廟植波羅樹種自海外來樹不著花土人刀斫其榦液出而成實醜若鬼面剖之有房熟而食之如粟而香若或不經刀砍則液流于地實成地中香達于外土爲之裂良亦怪矣廟有此樹故亦號曰波羅廟左爲浴日亭登以望海淼茫無際然東去百里乃有虎門兩山夾峙虎門之外羣島伏立猶非大洋也廟在扶胥江北岸其南岸有最高峯曰煙管岡正與廟對岡左右亂峰環疊海樹如城翁山有書屋在其下倚南

面北扶桑曉赤羅浮晚青山海之勝甲于百粵北海東海之濱未易有此村民千戶耕漁為業皆屈大夫之流裔田肥美而水苦鹹屋後小峰甘泉涓涓一村飲足焉翁山之廬倚煙管岡為屏臨南海為溪想其扶桑日生中夏猶夜獨登山閣以受曉華真神仙境界豈人世王侯所能夢見予為之作海閣日華圖題其上曰天以布衣存日月海濱山閣著藏書閣旁多木棉其種自海外來樹高數十尺喜溫惡寒莫能過嶺以北花類玉蘭色正赤而無香結實如酒杯老而飄絮著土自生盛于荒灘閒址集其絮可席以坐柔而少溫若蘆花然翁山

謂廣民種木多擇實之易售者若荔支龍眼之屬非是則不貴以故木棉為棄種而任其自生若收之園林當亦佳觀也云

文選樓

廣州外城之南有珠江義學其西一樓予居之以撰廣東文選里人因名之曰文選樓為詩有曰自今南與北文選有雙樓

濠畔朱樓

廣州濠水自東西水關而入逶迤城南逕歸德門外背城舊有平康十里南臨濠水朱樓畫榭連屬不斷皆優伶小唱所居女旦美者鱗次而家其地

名西角樓隔岸有百貨之肆五都之市天下商賈聚焉屋後多有飛橋跨水可達曲中讌客者皆以此爲奢麗地有爲濠畔行者曰花舫朝昏爭一門朝爭花出暮花入背城何處不朱樓渡水幾家無畫楫五月水嬉乘早潮龍舟鳳舸飛相及素馨銀串手中燈孔雀金鋪頭上笠風吹一任翠裙開雨至不愁油壁溼是地名濠畔街當盛平時香珠犀象如山花鳥如海番戶輻輳日費數千萬金飲食之盛歌舞之多過於秦淮數倍今皆不可問矣噫嘻

廣東新語卷十七終

