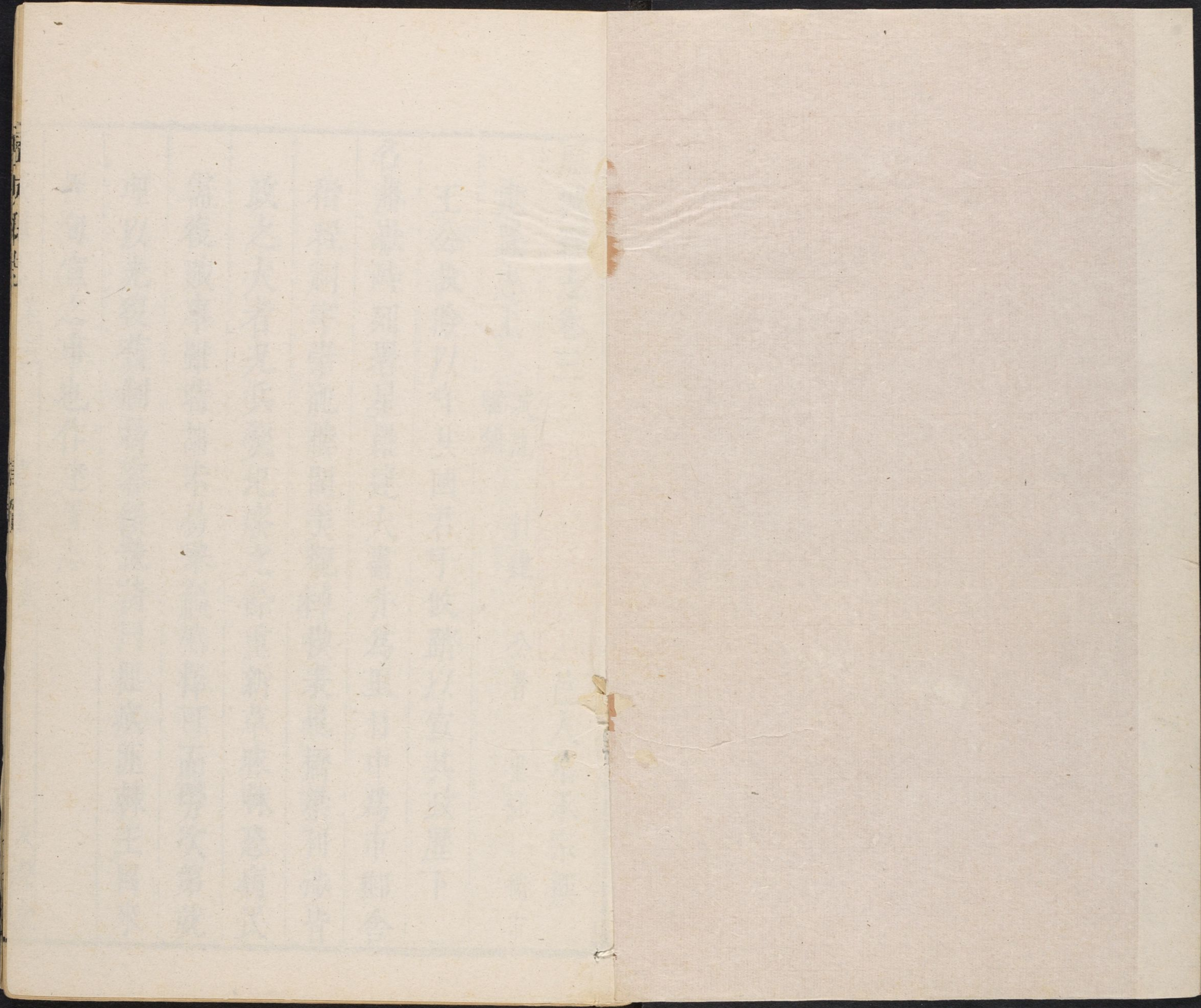


3

CH T 3140/714.7

CHINESE - JAPANESE LIBRARY OF
HARVARD - YENCHING INSTITUTE
AT HARVARD UNIVERSITY
MAY 20 1947





歷城縣志卷三

哈佛大學漢和
圖書館珍藏印

邑人葉承宗撰

建置志上

城池
驛舖

封建

公署

里社

衢市

王公設險以守其國君子攸跡以宣其政歷下

名藩嶽峙列署星羅逮夫畫井為里日中為市郵舍

稽程祠宇崇祀樓閣美觀棹楔表異橋梁利涉皆

政之大者况兵燹圯廢之餘重新草昧棘恐病民

需復賊事雖時詘未易舉羸然擇可而勞次第就

理以光復舊制曷容緩哉詩曰匪疚匪棘王國來

極旬宣之事也作建置志

城池

郡城形如盆盎雉堞巍峩鯨波環繞天險哉日者
寇來能上儒者迂計人和當事殫心增築詎知恃
陋不備齊人乃入莒邦疲民以城趙襄不歸長子
但使為邑中之黔不為澤門之哲則實墉實壑豈
非虔共之大者哉

王城

歷城建自漢歷晉永嘉間從平陵移治於此而城

始大卷三

國朝洪武四年始內外甃以磚石週圍十二里有奇

高三丈二尺濶五丈

成化四年張僉憲珩重修十九年宋御史經重修萬

曆二十年宋中丞應昌重修天啓五年呂中丞純如重修崇禎七年朱中丞大典重修崇禎己卯雉堞傾殘城堞盡圯樓櫓半焚重闈悉燬今方修築增高三尺言言天險煥然改觀矣

池

濶五丈深三尺

眾水環縈居然天塹西南高亢則以二閘蓄焉城北又建利田等四

閘以時蓄泄獨是地近南山秋潦大發旋濬旋淤且河深廣衍坦夷易涉加以頻年亢旱泉源衰息茫茫巨浸幾埒行潦今方大事疏濬滔滔汨汨拭目俟之矣

門

南曰舜田後改歷山東曰齊川西曰灤源北曰會
波東西南有重關而北爲水門每歲啓以季春
閉於孟冬其門南居中東偏北西偏南北偏東
西去南近東去北近故諺相傳爲四門不對云
東南二甕城各設子門二名放軍門王申葉憲
副大受毅然塞之夫古人建置良有深意卒然
有警修復惟艱君子
所以貴舊其之仍也

樓

南城前後各一魏峩軒傲屹然大觀東西城如之

北城惟一四隅各一而東南城勢偏狹迺委折
以因其勢上有九峯俗名三角樓又名九女樓
結構天然製自名手南城迤西爲觀風樓西迤
北東迤南東迤北各一凡一十四座東西南敵
樓各一其南諸樓遠眺羣山廣睨萬畝獨踞一
方之勝其東諸樓俯瞰三齊遥觀出日顏其額
一曰永安一曰鎮海其西諸樓傍挹鈞水直瞻
黃崗民廛錯列羣波環縈昔年樓中貯砲自鳴
因額曰先聲如雷又後額曰拱辰至於北樓下

城西北角樓外
河內湖洶稱巨
觀乾隆必辰
以接河星家
片時折毀此
樓不惟壯觀
覽西門非北
沿城墮墮明
未失守實由
此入建者有深
意焉蓋在
鳥知遠計於
大城上購脫石
為女牆取斜
視也今悉鏤
而湖之賊未
直上何以行禦
乎

踞大明湖。俯臨會波橋。南瞻函歷之雲嵐。北醉
嵒華之煙雨。外則秧鉞刺水。萬畝雲屯。內則桂
棹泝波。千頃繡列。顏曰河山一覽。海勝地也。
殘止餘三四。西南又經砲災。目今經營伊始。南
樓規制勝前。次第修葺。光復舊制。衛國忘亡。拜
諸臺之賜匪渺矣。

舖

舖與旗相兼。內有衛軍直宿。夜則千百巡視。晨則
赴各該司迴風。共計五十有五座。

敵臺

共一十三座。宋中丞應昌創建。崇禎庚辰。又於西
北增置四座。

梁口

共三千三百五十個。崇禎丙子。戊卒數誦。遂有併
梁口之役。減竈示怯。大失古制。戊寅砲眼難運。
復有鋸梁口之役。震剝致碎。亦非良策。武備志
云。仍舊既礙。砲眼盡更。又難猝辦。不如令墮工。
因勢為模。隨廢漸易。誠為便利也。

馬道

南城二門內外各一皆在東東城二門內外各一

皆在南西城二門內一在南北城內一在東

五處

崇禎已卯創設
一處在撫院前

磚陂

城以石為趾磚為膚土為骨濶凡五丈近內者多

陂上覆以甃各三尺許所以防水潦之浸灌也

戊寅築望臺修炊灶猝難給辦取資於甃過半

事平時出未盡興復夫一蟻之微可以潰堤及

陂上復有一層
使多倚深遠望
寬可五尺內
家款去二尺
泥塗於差一
兩成堆其不
解何名也

其摧圮費倍而城復不堅何惜運甃之勞不為

未兩之防也

旗臺

共五十五座旗因方色竿皆長桅

官廳

門各二座惟北門止一座皆四楹

砲樓

門各四座惟北門止二座皆貯銅百子鏡一尊

藥局

惠民藥局東西南三門各二座

橋

東西南三門各有弔橋有警則引絙樓上綢繆甚

固西門橋外復有灤源橋

排柵

東西南三門外皆列排柵非獨美觀亦以防行人

冗塞恐致覆溺也

隍

列陣以下皆有護隍東方高聳北方寬衍廣至數

丈近遂環水建演武場東西各一

西城至南城舊皆開弁牟

利市為民居無慮數百家相沿數十載戊寅警逼而去之民大鞅望庸人見小不為遠謀今毀故垣徧築女墻後之君子慎無信小人漁利之謀因緣復築令滋蔓之難圖也

瓮城

瓮城原以貯軍勢宜寬廣西城建廟踞三之一餘

復列為市塵危警公至拆之又以歛怨何愛數

塵之息不為徙薪之計至南為正門建廟植楊

雖愚卒崇神之意實全城風氣所關遷其廟而

伐其樹無再計矣

封建

濟南跨溟拱岱原平流清河濟之間亦一都會也

相傳平陵為帝乙所都不足深辯惟是譚子肇封

漢唐皆以親子弟王之

朝剪桐歷下世有令聞河間東平不能擅美前史矣

周封譚國

子爵按詩碩人篇稱譚公惟私大東詩序稱譚大夫作此以告病則春秋初譚國猶

盛魯莊公十年齊桓公滅譚子奔莒漢以名邑唐以名州今以名驛

漢封臺侯戴野

高帝六年封東郡戴野為臺侯

封濟南王辟光

高帝微時外婦之子肥六年封為齊王二傳無嗣國除文帝憐悼惠

王適嗣乃分齊為六國盡立齊悼惠王子列侯見在者六人為王其二勃侯辟光為濟南王都

東平陵十六年進封食東平陵鄒平臺梁鄒士鼓於陵陽丘般陽管朝陽歷城獠著宜城十四

縣孝景三年坐同吳楚反伏誅國除地人於漢為都

封平陵侯蘓建

建以都尉從大將軍擊匈奴封平陵侯一千戶後坐敗師免

封營平侯趙克國

本始元年以定策封營平侯

東漢封濟南王康

建武十五年封濟南公復為王就國以平原之祝阿安德朝陽平昌

漯陰重丘六縣益濟南國卒子簡王錯嗣卒子孝王香嗣香篤行好經書初叔父篤有罪不得

封西平昌侯昱作法失侯香乃上書分爵土封篤子九昱子嵩皆為列侯卒無子國絕永建元

年順帝立錯子阜陽侯顯為嗣是為釐王三年卒子悼王廣嗣卒無子國除

晉封濟南王遂

字子伯宣帝弟魏鴻臚丞恂之子也仕魏累遷冠軍將軍武帝受禪封濟

南王泰始二年薨謚曰惠二子耽緝耽嗣立咸寧三年徙王中山薨無子緝繼成都王穎以為建威將軍與石熙等率眾拒王浚歿於陣無子國除

封濟南王固

吳敬王晏四子祥鄴固衍鄴即愍帝固初封漢王改封濟南

北魏封濟南王麗

建寧王崇之子興安二年正月封後京兆王杜元寶謀反麗為所引

父子各賜死國除

封濟南王羅拔

先封濟南公承明元年進爵為王七年又改封為趙郡王卒謚曰康

封濟南王慕容白曜

皇興元年崔道固以歷城叛歸宋魏詔白曜討之曜築長

圍以困固力詘出降遂進爵為濟南王皇興四年以寬誅

封濟南王昌

臨淮王潭之子宣武時襲封臨淮王未拜而薨贈齊州刺史謚曰康王遂

改封濟南王子彧紹封濟南盧思道謂史部清河崔休曰安豐少於造次中山皂白大多未若濟南風流寬雅

封歷城子韓子熙

麒麟子普泰初除通直散騎嘗侍撫軍將軍光祿大夫尋正吏

部郎以奉冊之故封歷城縣開國子食邑五百戶

北齊封濟南王殷

顯祖文宣皇帝長子天保十年嗣位乾明元年八月壬午太皇太后

廢帝為濟南王食一郡以常山王演入纂大統皇建二年勒王居晉陽望氣者曰鄴城有天子氣帝恐濟南復興遂密行鳩毒濟南不從乃扼殺之後頗愧悔及墜馬絕肋太后視疾問濟南所在者三帝不對太后怒曰殺去耶不用吾言死其宜矣帝尋不豫親見文襄為祟而崩

隋封濟南公柳敏 開皇元年受封

唐封濟南王祐 字贊武德八年王宜陽又王燕已乃王齊領青州都督貞觀十一年歸國

後狎昵羣小帝用權萬紀繩祐祐輒支解萬紀遂舉兵叛帝詔李勣討之送京師賜死內侍省

除國

元封濟南王也只里 至元二十四年封

封濟南公張榮 榮以戰功累封濟南公事在中統二年詳見人物志

國朝封歷城侯盛鏞 燕師南下鏞不可當而濟南之解東昌之捷皆鏞功也以建文

三年受封後暴卒

封德王

莊王 莊王

英廟之子

睿廟之庶兄天順元年封濟南成化三年之國正德

十一年薨謚曰莊 王崇儒重道憂國愛民精詩賦元丹青孔子杏壇像併贊

皆屬睿翰毫不與外事故稱賢

懿王 莊王子 懿王

懷王 懿王子

恭王 懷王子

定王 恭王子

端王 定王子遵訓守禮謙恭孝義通翰墨嫺弧
矢著訓後七十二事撫按交薦

詔建坊以褒異之

嗣王 端王子儉樸好佛崇禎己卯蒙 難嗣子

六歲殤

上命紀城府進爵為德王

庚辰六月十日
六日冊封

郡王

泰安王 莊王庶長子

濟寧王 莊王庶子無嗣

歷城王 懿王庶子無嗣

東平王 懿王庶子無嗣

臨朐王 懿王庶子

高唐王 懿王庶子無嗣

寧海王 懷王庶子無嗣

臨清王 懷王庶子無嗣

堂邑王 恭王庶子無嗣

利津王 恭王庶子無嗣

安陵王 定王次子無嗣

紀成王 定王第三子傳二世進封德王

嘉祥王 定王第四子

清平王 定王第五子

永年王 端王次子早薨

寧陽王 端王第三子無嗣

將軍共七位

公署

彈丸黑子之邑鋪張縣治何啻夜郎不知漢大歷

既倚郭會城則

藩封列署不附諸歷將奚附耶况此官亭解宇其

塗而茨者歷令之經始也其畚而鍾者歷人之營

繕也其跋而翼翬而飛者歷土之鉅觀也風有作

宮作室雅有攸寧攸躋居其居事其事尚亦懋乃

職哉

德府 濟南府治西居會城中占十之三 成化二年建

泰安府 西門內 臨胸府 西門內

寧海府 南門內 臨清府 尹家巷

紀城府 縣庠 嘉祥府 府館

清平府 嘉祥府西

寧陽府 寧海府東即舊安陵府

長史司 左右各一

典簿廳

審理所 正副各一

紀善所 正副各一

典寶所 正副各一

典膳所 正副各一

典儀所 正副各一

奉祀所 正副各一

工正所 正副各一

良醫所 正副各一

儀衛司 正副千戶各一 典仗二人

羣牧所 正副千戶各一 鎮撫一百戶十

人總旗四人小旗七人 以上俱王府前

廣受倉 大使一人

廣受庫 大使一人 俱府內

巡撫都察院 城西南隅 成化元年建 正德二年燬于火

年趙中丞瑣重建萬曆間改督撫軍門崇禎戊寅又燬于火顏中丞繼祖市民居而益廓之史廟皆易以樓未及落輒經庚辰巡撫王公諱國賓重修

巡按察院 歷山頂 洪武三十年建

清軍察院 縣治北 成化十二年建

巡鹽察院 清軍察院東 嘉靖三年建

山東等處承宣布政使司 府治西北 洪武九年

白青州移于此 天順四年重修學士彭時記已燬方伯周公應期重建

經歷司 正堂左

炤磨所 正堂右

理問所

儀門外西

司獄司

理問所西

廣儲庫

理問所南

糧儲道

大門內東

東兗道

糧儲道東

海右道

東兗道東

分守濟南道

貢院東時駐泰安

山東等處提刑按察司

府治東洪武中建亦青

州移于此

成化中重修學士商輅記庚辰憲長蔡公懋德重修

經歷司

正堂左

炤磨所

正堂右

司獄司

儀門外東

知事廳

驛傳道

司之南

提學道

舊在塔行街張江陵時改湖上

濟南兵巡道

司外進西

山東都指揮使司

府治迤西成化二年建

崇禎已卯

燬都閩季公國祚重建

分司

塔巷街

一在舜廟西

經歷司

斷事司

俱司二門西

都轉運鹽使司

府治東洪武元年建

濱樂分司

運同知

膠萊分司

運判官

經歷司

知事廳

俱司內

濟南府 居城之中近南

舊治改為按察司洪武初崔太守亮建危素記

崇禎

已卯燬太守張公夬重修

清軍廳

府堂東北隅

糧儲廳

府西

馬政廳

府堂西崇禎已卯年義

理刑廳

府堂東有坊曰平衡齊魯已卯之亂一堂之外俱經燬司理丘公祖德獨俸重建

經歷司

府堂東

炤磨所

刑廳東

司獄司

二門外東

稅課司

府治西崇禎初義

廣豐廣儲倉

城東南隅上有石額濟南府豐儲二倉上有樓額曰東齊司命

譚城馬驛

西關北五里舖內有皇華公署自書院改為郵亭驛遂鞠為草莽矣

遞運所

捍石橋外路北

陰陽學

布政司西

織染局

府治西比久裁

醫學

府治東

僧綱司

正覺寺

道紀司

城隍廟

濟南衛

舜廟西洪武十九年建

五千戶所

鎮撫司

經歷司

俱衛內

參將府

府館街

五府公署

四牌坊

歷城縣

南至濟南府北至巡鹽察院東至塔行

街西至東華門

大堂六楹顏曰愛牧堂東庫房四楹左右吏舍各十六楹堂前

戒石亭亭前儀門四楹儀門兩腋為角門東角門外為土地祠西角門外為寅賓館館有額曰

大賓館門西有獄獄中有廣生室獄神祠草舍十楹獄南為倉儀門外為大門四楹門內有收

糧房門外有屏傍有舖堂後有退堂有衙舍有內書房堂西為西書房又西為清軍衙又西為

水利衙今裁又西為管糧衙又西為巡捕衙凡五衙崇禎已卯燬宋令公祖法捐俸重建

煥然改觀有新城王公象晉碑記見藝文志

龍山鎮馬驛 城東七十里

堰鎮巡簡司 城東北二十里

灤口批驗所 城西北十三里

縣倉 按察司街西

貢院 布政司後洪武初建 成化十九年重修嘉靖元年重建至公堂

大學士劉翀記崇禎己卯燬 諸臺重建

武場 南門外三里 楊中丞俊民創建軍舍 御史熊相記見藝文志

南營公署 武場西

總局 縣庫東

城隍廟官廳 廟東 官員到任朔望行香多駐此

舜廟官廳 廟東凡遇

聖壽元旦冬至各官舜廟習儀皆駐此

里社

祖制十家為甲十甲為里里置十長分統百家丁出

於斯賦出於斯洵良法也災亂相仍逃亡遷移民

無恒態或甲存而家不滿十里在而戶不滿百豐

大之里時或踰制于時大至千家小或數姓比而

同之勢不能也歷下南盡山墅北多水村東西皆

沃野相友相助頗有古風獨怪邇來民疲征繕村

舍蕭條無復擊壤之樂矣雖然天道無往不復人事有廢必興吾亦志其盛者焉爾

里凡九十有八

一坊一至三

二坊一至三

三坊一至四

四坊一至四共十里

南保一至五共五里

北保一至五共五里

東關一至三共三里

桃園一至三共三里

堰頭一至七共七里

清河一一里

鵲華一至八共九里

仙臺一至七共七里

閔孝一至五共五里

南會清一至三共三里

北會清一至三共四里

南保泉一至三共三里

北保泉一至二共二里

安平一至五共五里

南綺園一至三共三里

北綺園一至三共三里

明賢一至十七共十七里

村墅大小九日有奇茲惟大書古鎮名莊餘各以近類附風土間標其尤他不悉錄

龍山路風土不一皆號沃壤

七里舖城東七里土沃水淺俗勤灌溉東新店祝店南小莊西接官亭北權富莊

八澗舖東十三里風土同前東北張馬屯郭家莊北新莊西北小新莊

王舍店 東三十里地沃民殷南將官莊殷家莊西

韓倉 東四十里地沃水深南彭家莊西北胥家莊東北侯家莊

郭店 東五十里風土同前東曹家館南棗林北相公莊東北蘓家莊山頭

十里舖 東六十里地沃水深俗多健訟東南盧家寨南于家莊西北王官莊耿家莊

龍山鎮 古鎮城東七十里土沃俗悍東山城莊東南大柳樹南大徐馬牛家莊西南鄭家莊

葫蘆坡西臺頭河五里堂

神武路 地亢賦輕民務本業

甸柳莊 閔子墓南三里東姚家莊南窰頭西南來家莊北七里河

險峪 閔子墓東十里東劉智遠廟東南草山嶺南孟家莊西丁家莊北神福寺院東北牛家莊

神武 城東五十里西南 耙頭山西章金

張陵丘 龍岫山西東程家莊棠野 東南宮莊東北何二莊

田家莊 鳳凰山前東潘家莊 南牛欄峪西南蔣溝

劉海莊 十里舖西南五里東南方家莊西武家莊東北侯家莊東聶家莊盧官莊

營城路 土肥泉盛 恒賜不災

楊家屯 王舍店西北三里東裴家營劉家莊南 吳家店西張馬泊西北水坡北冷水溝

梁家莊 裴家營東北東路家窪東南毛莊 西南路家莊西紙房西北孫家衛

填子屯 沙河東五里東馬家莊東南曲 家莊南灘頭北桃園東北金口

杏園屯 路家窪東東方 家莊南皮家莊

沙河路 地脉鬆肥 產饒果蔬

沙河鎮 城東北二十五里東朱家莊西 王家閘西北劉姑店北沙河店

朱家橋 沙河北三里東蘓家溝 西北田家莊北蔡家溝

虞山路 地沃宜麥 水淺宜蔬

董家莊 虞山西北三里東韓家莊徐家莊西邢 家窪北靳家莊荀家莊東北新屋頭

曹官莊 曲家莊東東崔家莊東南趙家屯南江家 莊西南呂家莊林家莊西許家莊簡家市

潘家馬頭 曲家莊北東南船流渡 東營裏東南石家柳樹

巨冶河路 風土不一 皆稱沃壤

唐王渡口 城東北六十里地沃水淺俗勤稼 團東張家莊王家坡西王家莊

城子莊 唐王渡口東東全節河 南袁家莊西段家莊

溫家莊 十里舖北東北甄家莊三 官廟西呂家莊北時家莊

張兒莊 唐王渡口西南東楊家莊程 家巷西季家寨北王浩莊

遙牆鎮 東北五十里地多灘白俗務織紡西南舖 馬李家莊邢家渡西北馬官寨北郭兒莊

鴨王口 遙牆東七里東張家莊東南陳 家園北朝陽莊東北太平莊

橋頭 鴨王口東五里西北柴家莊丘 家莊北張家園東北郭家莊

周官店 王家坡北風土同唐王渡口東傅 家莊南紙吳莊西韓家莊顏家莊

奉先城路 地沃水淺 民務本業

樊家莊 崔家莊西北三里東元家莊徐 家莊西岳家寨西北殷千戶莊

劉良務

李官莊西北西崔家莊
南輝李莊北郝家莊

李官莊

黃桑院東北東喬家莊
南蕪家莊西北胡家莊

婁家莊

老僧口西地鹵宜綿東康家莊西南韓官
莊船流道口西北徐家寨東北單家莊

平陵城路

地沃水深
俗多麤悍

權家莊

平陵南三里東省莊南侯李莊西南丁家
莊西泉家莊西北大官莊東北曹家莊

畢楊莊

平陵東南三里東斜溝東南張郎莊
西北嚴家莊北公鈕二莊城角頭

新店

平陵東四里東南丁王莊南小莊楊家岡西
南窪裡舖西高兒莊北何家莊東北李家莊

城後

平陵北二里西爲小城後崔家莊
西北馮家莊北于家莊党家莊

黃桑院

党家莊北二里東甄家莊宋家布師家莊
大桑樹東南石家莊薄羅林西周王莊

王野戶

全節河東南東南田家莊南婁家四戶杜
家四戶孫家四戶西南柿子園北藍家莊

白雲湖路

地近東鄙
俗尚鬪訟

石家鎮

白雲湖南岸地沃近水民業萑蒲
南火把莊西南西溝頭東娥女溝

索家馬頭

白雲湖東南西楊家
莊邊湖莊湖邊莊

老僧口

白雲湖西岸東吳家寨南八戶西溫流關
盧家莊北梨行嚴馬莊高官寨侯家寨

韓家馬頭

白雲湖北岸西聶家馬頭東張家馬
頭薛家馬頭高橋鄭深馬頭趙官橋

靠河林

高橋西北三里西齊家莊李家
馬頭東魏家莊鳳凰莊范家莊

傅家莊

老僧口東北十里地嶸土白西力士莊東
北驪鈴莊張家林東安家莊托寨梁寨

函山路

地多磽瘠
民資樵採

十里河 城南十二里地亢無水東周家土屋黃泥溝南分水嶺西南康兒莊西九曲里北八

里窪東北 龍窩 城西南十五里雖屬山村猶稱沃土

王官莊梁家莊東南七仙莊西南 井家溝西魏花莊西北袁劉莊

展村 甲山西五里地沃水艱南邵兒莊 西北岳家莊比文莊東南吳家莊

大澗溝 函山前地亢無水獨饒柿利東黃路 線東南侯家莊南兩仙溝西西仙莊

泉瀘 函山東南窩舖駱駝蹄東南雙井 峪南碾子溝西南時家莊西兎石窩

寨兒頭 中宮西十五里東朱家莊左兒莊東南楊 兒莊南宅科西渴馬崔家莊東北石灰溝

火閣 函山東北地瘠有井民多穴居東北齊 家峪大嶺莊東南白土岡西北花山峪

錦雲川路 地有肥饒 風皆淳厚

中宮鎮 古鎮城南五十里地沃民勤 東郭兒莊南營兒西許家莊

旋風店 中宮西南十里地瘠山深民貧 柴炭東黑線溝南勞泉北草溝

羅家園 太甲陵南五里南張家莊尹家店 西南道溝北逆肚口東北馬家溝

薛家莊 楊廣寨東南易家莊 北魏家溝湯家莊

出山溝 玉皇嶺西北東南傅家莊石屋南譚家莊 聶家莊西南五家莊北高兒莊孫家崖

錦陽川路 地宜果蔬 山產柴炭

都泉 中宮東南十五里西門家莊東 南龍崗咬杖石欄東柏崖坡裏

柳埠鎮 巨鎮都泉東十里東北神通 寺湧泉庵西小莊東桓峪

蔡家莊 梨峪內北劉家莊嘗家莊東南武家 栗樹南閻家河麗家莊蔚溝擦池

袁洪峪 齊城峪內北陡崖莊宋家莊東南黃草郎

岱密庵 窩舖峪內北榭灘東怪子峪南劉

龍門 龍門峪內東北葛家莊滴水東吳家溝石妖

海螺峪 南紅廟綽溝西南澇峪桃科鎗桿西丘家莊

錦繡川路 神通寺東東混裏東

敖兒莊 北井桶峪南乾窪

牛家莊 土沃山秀 民貧柴炭

張家坡 中宮東十八里東南家莊南孫家莊西

西營 稻池路家莊丘家莊楊家窪大佛寺

瀆米峪 孤山東三里東蕭家莊東南白草灘西

歷山東路 少微莊西北黃崖東北車川鈴鑄山

龍洞莊 牛家莊東東紙房南黃巾石屋茨子峪北

東務 石門潘家厥金剛鑽東北大水坑十八盤

龍灣 望米臺東二里東磅礮藕池南將軍堂

城西路 南營西南羅礮西大黑峪榆口雲河

孫家關 地沃土潤 民多樸厚

劉七溝 標山西北三里東陳家莊林家莊南畢

黃崗舖 家窪黃家屯西南侯家莊西盧家莊

藥山西北七里東南魏家莊沙

屯南堤口西南孟家莊西北羊骨

關家營 譚城驛西二里東瓜王莊棗林

段店 城西南十五里地沃水淺民治瓜蔬東大槐樹新莊南紅廟西南朱家莊西北小屯殷馬

莊北嚴千 戶莊老屯

北灘路 池圃所產魚梗蔬藕

白鶴書院 城北三里東南劉家井南趙家莊西南殷家莊衛閣西北楊家莊邊家莊

董家莊 厲壇東北東柳行頭西南陳家樓西黃家橋邱家莊北高家莊何家莊

劉家橋 府閣西東王家莊西北段家莊賈家莊

雲莊 老鶴橋東北東水屯南臧家屯東北許家水村

黃臺路 地多嫌白俗尚儉樸

韓家店 黃臺東北西北陳家莊東北菜園洪家園

張家莊 黃臺西東魏家莊西徐家莊北致家莊東北宋家莊

大清河路 居多商賈民倚魚鹽

灤口鎮 古鎮城西北十二里西向家林紙房桃園東北喬家莊蘓家莊于家莊張除家高小街彌陀寺解家莊史家莊邢家渡新開口周家莊張侍渡丘家園老兒灣青錢趙家莊任家岸

灤口南岸 西魯家莊丁家莊東北馬家莊趙家莊姬家莊元家莊蔣家莊路家莊張家莊

堰頭鎮 城東北十八里東北傅家莊雲家莊何趙家莊清河寺陳家園孟家園楊令史渡口秦

家渡王家莊姚家莊 家非溼溝沙灘

嵒華路 地多嫌白俗稱質樸

甜水井

崞山西北五里南時家莊西
上二鎮范家莊北郭家莊

焦家集

崞山北十里東車王莊
南吳家莊西南孫家莊

八里莊

崞山東北五里東杜家莊
南趙家莊西南陳家莊

倪家莊

華不注西北八里南馮家
堂西王家莊北韓家莊

香王店

倪家莊東北四里南
劉家莊西北胡家莊

懷家窪路

地近廣斥
俗尚儉樸

史家塢

堰頭東北二十里西南程家莊西蔡家
莊西北鄧官寨北曹家莊東北范家舖

孫家鎮

鄧官寨西三里東南崔家寨南姚趙家店
薛家營西北路家寨東北油房趙家莊

清寧寺

鄧官寨西北四里東南牛家莊西李
家莊萬家莊西北蒯家莊謝家莊

大柳樹

任家岸西南七里東周家
莊北王家河溝猪毛店

韓家莊

史家塢北東趙家莊西
萬家莊北黑槐劉家莊

丁家屯

懷家窪中南雙廟西南姚
家店西祝家莊張公店

吳波店

丁家屯西南東北谷家
莊南靳家莊西褚家營

小寨

焦家集西北七里東邢家店西
北盧家莊孫家莊東北高家莊

宜涼店

路家店南三里東尹家店東南賈家
莊南徐家店北魏家莊東北董家莊

孔家莊

彌陀寺北四里西南
孟家莊西北崔家莊

衢市

歷下衢街逶迤市廛布列采而志之余創也烏衣

巷口王謝貽名柳市南頭右丞訪隱躡履近晏嬰
之市車馬喧雜陽之街王政辟塗有司治市殆亦
政之大者哉是曷容以無紀

街

南門內大街

濟南府大街

東為歷
山頂

東門內大街

按察司街

西門內大街

會波街

北門
內

布政司街

賈廛錯列亦
歷下之莊嶽

衛前街

南門西顏中
丞繼祖重修

府館街

東為榜
棚後

南三府街

舜廟
東

百花橋街

德府
後

北察院街

鐘樓寺街

學道南寺毀樓
存俗仍其名

嵒華橋街

塔行街

縣
東

四牌坊街

布政
司東

太平寺街

西門內北又
北為小倉

靈官廟街

布政
司西

南門外大街

南關大街

東東嶽廟
西山水溝

趵突泉大街

西抵捍石橋又西靈
官廟乃西南孔道

東門外大街

東府
孔道

後街

東門外北
北縣孔道

西門外大街

丁字街

西關又南
為城頂

菜市街

西關北為北小門
迎仙橋西北孔道

廣會橋街

趵突
泉北

土街 長春觀西 又南斜街

司街 南為所街 又南半邊街 東南為捨房

九曲巷 濟南
衛巷 衛西

杜康泉巷 舜廟西

番官巷 寧陽府東

尹家巷 縣治東 又南為倉巷

城隍廟巷 尹巷北 又北為五喇麻巷

胡千戶井巷 縣治北

苗家巷 東門內 迤南

石灰巷 北察院東

二郎廟巷 兩隅頭 西北

茶巷 府學前西

貢院巷 西牌坊北

劉皇親巷 布政司街路東

總憲坊巷 布政司街路西

高都司巷 舊軍門巷 太平寺街東

券門巷 南關

孟家巷 東關

船巷 西門外 世名東流水

五龍潭巷 船巷西

篋子巷 西門外 南

剪子巷 篋巷西

神堂巷 剪子巷西

大庵巷 長春觀前

曹家巷 廣會橋東

養濟院巷 城頂西

柴家巷 丁字街西

太湖石巷 柴巷西北

冉家巷 郝家巷東

郝家巷 柴巷南

乾麪巷 東西二巷 俱萊市上

禮拜寺巷 城頂南

豆腐巷 東西二巷 俱距萊市東

倉巷 城頂南

營

東營

東營 東門內北昔

西營

馬跑 泉東

後營

後營 武場故名 捍石橋東皆

南營

武場西皆南兵所 居亦名小教場

回營

色目人所居

市

糧市

丁字街輜輛雲集貿易無 虛日南東門外皆遜西市

菜市

迎仙 橋東

菓市

東門外然菓 店獨盛於西

藕市

五龍 潭南

柴市

廣會 橋西

炭市

三關有六 西居其四

石炭市

三關 各一

筐市

丁字 街北

馬市

城 頂

不集

龍山

中宮

灤口

堰頭

柳埠

老僧口

王舍店

神武

十里舖

遙牆

田家莊

西營

梁家莊

填子屯

沙河

董家莊

潘家馬頭

唐王渡口

鴨王口

營裡

橋頭

劉良務

李官莊

石家鎮

索家馬頭

侯家集

何趙圈

韓家馬頭

鄭深馬頭 傅家莊 焦家集 史家塢

孫家鎮 清寧寺 牛家莊 魏家莊

驛舖

濟南屬皆種馬厯以衝煩特免獨是東西二驛疲於奔命既往既來使我心疚自昔而已然矣王季木云周道蕭蕭仍古驛幾人能誦小東詩蓋傷之也至於書院移為郵亭遞舖儻為民舍君子過之不能無餽羊之思焉

驛

譚城馬驛上衝府轄而應役多出於歷 正馬三十 二匹歷城

編驢十頭舖陳銀五十八兩俱歷城編支銷銀三十兩歷城編省城駐劄衙門坐支銀一千四百七十兩歷城等十三州縣編崇禎戊辰呂令公黃鍾白上臺灘派闔屬民力稍蕪至今德之

龍山馬驛下衝 正馬十五匹副馬十三匹驢六頭

遞車夫五十名內徵銀夫十名該縣貯庫以上章丘舖陳銀十八兩歷城編庫子二名歷城編內摘銀十二兩編僉舖陳庫子一名館夫二名長山編支銷銀二百三十一兩歷城編

舖

總舖 布政司前鼓樓下內有亭結構奇特時匠不敢更修今門垣頽廢矣司二名兵十八名

七里舖 城東七里司一名兵四名 八澗舖 城東十二里司一名兵四名

王舍店舖

城東三十里司 一名兵四名

韓倉舖

城東四十里司 一名兵四名

郭店舖

城東五十里司 一名兵四名

十里舖

城東六十里司 一名兵四名

龍山舖

城東七十里司 一名兵四名

平陵舖

城東七十五里司 一名兵四名

九里山舖

城東北三里司 一名兵四名

堰頭舖

城東北十八里司 一名兵三名

張侍舖

城東北二十五里司 一名兵三名

葛莊舖

城東北三十里司 一名兵三名

五里舖

城西五里司 一名兵六名

匡山舖

城西八里司 一名兵四名

段店舖

城西南十二里司 一名兵四名

歷城縣志卷三止

歷城縣志卷四

邑人葉承宗撰

建置志下

壇廟

宮室

門坊

津梁

壇廟

稽古祀事法施於民者祀以勞定國者祀以死勤
 事者祀能禦大災者祀能捍大患者祀暨夫山林
 川澤之屬法皆得祀歷下正神載在祀典固揭日
 月而行它如民間私相尸祝似當從梁公之毀蕪
 國殤山鬼靈均不遺貝闕玄宮騷人攸憇曷容沒
 哉備紀之以志其盛

壇

社稷壇

德府前西壇南向祀國社國稷

山川壇

德府前東壇北向祀境內山川風雲雷雨旗纛城隍諸神

郡厲壇

城東北一里今圯稽考舊典蓋郡大夫主其祀

五龍壇

西門外有龍潭禱雨多應建宮祀之張兵憲鶴鳴重修崇禎庚辰中丞王公謀修

廟

文廟

府前在憲府東大明湖上有宋崇寧賜辟雍

詔大觀御製政和手詔三碑在焉詳見學較志

東嶽廟

南門外廟制宏敞中祀東嶽泰山之神東祀碧霞西祀文昌兩廡列諸冥曹諸祀咸

備宋元皆有碑記湖望焚香如市巳卯盡燬

城隍廟

縣治東制極闕麗森聳嘉靖壬戌重修殷太保記天啓丁卯焚太守時英重修巳卯

燬庚辰住持羽士張仁善募化重修諸上臺捐俸助其役

舜廟

南門內宋元豐間修天順間重修學士薛瑄記崇禎壬申火朱公大典命貴令養性重修

武廟

武場內東

漢壽亭侯前將軍關公廟

歷下崇祀以數百計志載德府後籤之靈

則西瓮城內法像之古則東郊外名勝之地則馬跑泉蜜脂泉餘如衢頭墮口公署城廳不可

枚舉萬曆末年名號不經今按祀典仍稱其舊云

八蜡廟

通志載南門外後廢張令鶴鳴創建於東郊淨居寺傍以上載在祀典

北極廟

北城內迤西大明湖上祀玄武亦以名臺朔望婦女多辦香於此

玄帝廟

德府內

晏公廟

北門內晏公水神上臺下券乃會波晚照所繇名也

三皇廟

城外東南隅響開迤南

火神廟

南門外崇禎壬申十二月廿一日大火二日士民祈禳雲集德藩重修制復峻麗

張仙廟

北極廟東一在嶽廟後一在龍潭西

金星廟

城東朱家橋西

藥王廟

趵突泉西萬曆末孫方伯承榮建

星宿廟

南門外萬曆末德府創建

黑虎廟

東南城濠上懸崖下泉滙為池廟翼其上其一在鵲華橋西

速現司廟

西關驢市北內祀張桓侯包孝肅廟前有坊

郭巨廟

城西南里許

二郎廟

東門內兩隅頭西北

靈官廟

布政司西東向遙與關廟對

祠

啓聖祠

府庠在大門內東縣庠在大殿東北

文昌祠

府庠啓聖祠東縣庠移奎樓上

名宦祠

鄉賢祠

府縣庠俱在二門外西

閔子祠

縣治北張令翼明建

張文忠公祠

布政司街祀張養浩

七忠祠

西門內祀建文死難臣鐵鉉陳迪胡子昭平安高巍王省鄭華萬曆間黃中丞克纘

積

黜平安躋丁志芳周學憲應治贊陳公瑛記崇禎庚辰蔡廉憲懋德丘司理祖德宋令公祖法

重

修 公廟 壇廟

乾隆丁卯集詩王
許云為祠大者
心之高者早之規
模狹隘全失舊
觀云有靈宮
強主其事者也

薛王二公祠 水面亭前祀提學薛瑄甲子主
考王守仁內堂四楹前有坊

許公祠 水面亭東祀尚書許達先令樂陵禦劉六
有功德擢武定兵備尋轉江西憲副死宸濠

之難贈禮部尚書謚忠節因有功東土
祀之後裔齊河令重修以上有司致祭

崇正祠 華不注山下舊為華陽宮嘉靖十一年袁
中丞宗儒改為崇正祠陸提學弒記祀逢

丑父閔子騫兩廡配鐵鉉等二十二人黃福等
十九人今廢仍為華陽宮祀四季之神萬曆七

年巡撫趙公重修祭竟
缺當事者其謀復之

曾鞏祠 千佛山半崖知齊州事歷下山水多所題
詠民懷其德肖像祀之有正統間碑記

朱公祠 閔子祠東祀巡撫朱公衡江西萬安人嘉
靖壬辰進士陞少司空有坊曰高山仰止

遺愛祠 運司西祀運使甘公一驥
僊令祠 縣治東祀張令公鶴鳴

黃公祠 西門外祀兵部尚書黃公克纘在鎮十三
年地方安靜祀之後堂附祀李中丞同芳

李中丞
長庚

趙公祠 西關菜市祀趙中丞彥
平蓮有功晉兵部尚書

王公祠 迎仙橋內祀巡撫王公在晉
曹方伯祠 譚城驛西祀曹方伯爾禎

征蓮之役措餉著勞嶺山兵敗陣亡家
屬親詣吊恤軍士感泣遷戶部尚書

李太守祠 譚城驛東祀太守李公天經蓮妖亂時
公為太守簡兵措餉克咸厥功故祀之

吳令公祠 譚城驛西祀吳令公阿
衡因蓮妖時守城有功

朱公祠 大明湖上祀朱中丞大典平東有功遷督
鳳陽立祠祀之壯麗宏敞大為湖上生色

一在趵突泉東各
有董宗伯其昌記

李義士祠

嶽廟內東祀義士李端以家資修東嶽廟且素行直方乃十鱗祖也

張公祠

西關舊天王寺內祀右都御史張公鼎呂令公黃鍾重建

興宮

二妃宮

舜廟西祀舜妃娥皇女英張起巖記

碧霞宮

行宮以十數以德府後為古

靈虛宮

龍洞

華陽宮

華不注下四帝所居殿宇軒敞

迎祥宮

舜廟北祀三清宋元豐間重亥子修真處元張起巖記永樂中重修崇禎己卯火

凝碧宮

西門外五龍潭

玉函宮

玉函山

玉皇宮

五龍壇西蔡公懋德重修移門南向

海山宮

武塲東北

青帝宮

南三元宮西

三元宮

圓通寺西一在柴家巷

蟠桃宮

馬鞍山上

寺

太平寺

西門內孝感泉北勝國重修崇禎庚午重修

正覺寺

舊在府城內名曰開元國初更名鎮安院正統間勅賜藏經成化間移舜舊門

外始易今名崇禎壬申火藏經雖燬大殿獨存僧綱司今在其內

華林寺

正覺寺東唐天寶十年建與正覺同日災亦存正殿

神通寺

柳埠東五里皇始二

興國寺

舊名千佛寺在千佛山上唐貞觀建石崖皆鑄佛像成化四年重修

開元寺

大佛頭巖下宋建炎三年重修嘉靖二年重修今圯

鐘樓寺

府治北僧綱司舊在正覺寺成化間移於城內鐘樓之側建佛殿藏經殿為泐院園

鐘樓
遂名

圓通寺

踰突泉西成化間尹恭簡修建

水月禪寺

北門內東祀觀音晉天福建

聖泉寺

完備山前一在北薄蘿泉

大佛寺

八達嶺下寺去嶺三里佛去寺七里

淨居寺

東關外肇于宋燬于元重興于明

安閣寺

譚城驛東北一名草寺國朝建

月陽寺

黃臺山上國朝建

栢山寺

展村西至正間重修

回龍寺

王舍店西相傳唐太宗征高麗時建

興龍寺

王舍店東北隅相傳唐太宗建

雲臺寺

桃花嶺東一名天井依澗築臺依臺築寺下有甘泉石閣重重蓋盛夏無炎暑者

洪福寺

中宮東天福間建

清寧寺

城東北五十里中統間重修

朝陽寺

城東南六十里宋大中祥符初建

南泉寺

中宮東南至元重修許邦才記

九塔寺

齊城峪唐大曆重修許邦才記

福聖寺

梁家莊

觀音寺

祝店一在顛柳庄一在鴨王口

釋迦寺

坨子屯東一在小官莊

三教寺

韓倉一在殷千戶莊一在小周莊

傅家寺

程家巷東

興福寺

高橋一在橋頭一在大新莊

丈八佛寺

溫家莊

會仙寺

平陵城東一名東窪寺宋建元修

白雲寺

方山寨前

延真寺

龍山鎮古觀為太清觀

萬福寺

在新店

清河寺

河趙圈東北元修

雷音寺

史家塢一名釋迦院宋建元修

真容寺

藍家莊東元修

宗教寺

懷家洼東

彌陀寺

堰頭西北一名陡崖頭寺元修南瞻華不注東遶大清河買艇漁舟時泊寺下

龍泉寺

唐王道口元建

崇寧寺

孫家開西一在任家岸

永平寺

卧牛山肇于金燬于元成化重修

陰泉寺

城東南龍門峪

法雲寺

隱士峪建自永徽初廢于萬曆末寺前舊有雙檜

塘頭寺

神武西南寺前一塔有開元九年字塔東即倘豆泉

醴泉寺

中宮南一名四合至正重修

普門寺

道溝內崇禎十年張洪重修

玉泉寺

龍集山巔一名果老庵

興國寺

任家岸河東

藥師寺

在權富庄萬曆間建

華巖寺

馬帝峪元建今廢

報恩寺

灤口

毘盧寺

田家莊一在曹家館

萬善寺

蜡山下崇禎乙亥管司墩初建

香山寺

泉瀘一名甘露今廢

于安寺

黑山寨東今廢

崇興寺

楊家寨西今廢

渴馬寺

西渴馬莊崇禎初重修亦名玉泉

慈氏寺

遙牆武后建嘉靖重修

羅家寺

文昌閣山前成化間建

鄉義寺

黑龍峪西頂

聖水寺

東務鷄山下今廢止一石礎猶存

興教寺

箭桿裡中統建

般若寺

東佛峪內

華院

崇佛院

千佛山下崇官廣宇勝歷南郊東有廣嗣祠每當令節士女如雲俗名下院

歷代系志

乾隆丁卯卷四

建置

壇廟

友聲堂

歷代系志

建置

六

黃系院

龍山東北一方巨刹

十方院

南門外萬曆甲辰建

華巖院

在南寺庄至元間重修

梵音院

龍山鎮國朝建

壽聖院

龍洞北崖山如疊甃峯若城墉崖間有金刻勅龍洞壽聖院六大字為蘇軾所書下

有寺即古院也

平臺院

老僧口西南元修

汀溝院

沙河朱家橋東至元修沙門智澄記

升果院

董家莊至元重修

禪靜院

龍山鎮北建於後唐始名新禪後名中禪宋治平初名禪靜尹敬止記

彌陀院

老僧口路東國朝修

佛堂院

杜家四戶境最幽僻

大聖院

老僧口路西元修王繪記

普光院

老僧口

觀

岱嶽觀

南門外嶽廟東大德重修

紫微觀

柳埠今廢

長春觀

西門外丘處機修真處殿後平地一洞蜿蜒數十里今沒入民家一名大庵

白雲觀

鞏村元至元重修

太微觀

中宮東一名柳泉觀

林泉觀

太微觀北一名弔枝庵

太清觀

龍山鎮南

丹陽觀

一名大庵馬冲和修真處至元年建

洞真觀

展村今廢

永興觀

柳埠東南大定重修今名岱密庵

棲霞觀

龍山鎮南

玉虛觀

左家莊

庵

水潮庵

趵突泉東高臺聳峙踞山水之勝內祀觀音大士額曰水月清境亦曰金地院

湧泉庵

柳埠東百尺飛流千
章古木李于鱗有詩

雲水庵

道溝內
今廢

皇姑庵

都泉上石塔
有開元字

白衣庵

水月
寺西

天青庵

史家塢嘉
靖間建

菩薩庵

柳埠
東

八僊庵

馬跑泉東
西營南巷

彌陀庵

姜家
莊

廣勝庵

小教場萬
曆間建

淨業庵

一名雙橋寺在壇
開北萬曆未建

朱老庵

茨子
峪

廣嗣庵

速現
司東

殿

十王殿

城西隣却天啓崇禎間歲有
增修香火甚盛一在東關

三清殿

千佛山曾公祠北有
天順閣碑記今圯

堂

學聖堂

德府
宮門西

三教堂

水峪
內

五聖堂

八僊
庵東

宮室

唐宋遺跡烟草同沉然山水不殊亭臺相望今茲
所錄皆魏煥奇觀靈秀勝境其它圯廢別載古蹟
則中蓋嘗論之經始不如緝故飾觀不如存景卽
如一會波晚炤也尹亭改水而塞其券劉園擴地

而侵其基遂使此景竟歸烏有景云亭存亦復何
味况夫華峰抹黛徧興香火之祠跨水湧輪盡失
翰墨之舊曾子固能不笑人也哉

殿

承運殿

德府
大殿

存心殿

德府
後殿

宮

正宮

西宮

西宮

東宮

府

齋宮

東長
安街

堂

孝友堂

淵澄
閣後

正巳堂

撫
院

紫薇堂

布政使司周
公應期重修

四柏堂

按察司賓
館東今燬

敬事堂

府

喜聞堂

府
賓

冰玉堂

按察司蔡公懋
德建改名欽恤

經濟堂

都司季公
國祚重修

來鶴堂

府治後蔡
太守鼎記

孚惠堂

運
司

堂

按
院

和羹堂 運司賓館

牧愛堂 縣治已卯燬 庚辰宋令公祖法重建有王公象晉記見藝文志

大賓堂 縣賓館宋公重建改名虛受 明倫堂 府縣學

至公堂 貢院已卯燬 諸臺重建 閱武堂 武場上標 曰建牙

精一堂 歷山書院

講孝堂 舊闕子書院邑人劉富平勅改今名 君子堂 水面亭

玉壺堂 平地湧出白玉壺句 跂突泉取趙松雪詩

叢桂堂 小淇園中王中丞見賓題 六戒堂 殷學士宅

見五堂 周侍郎宅 合敬堂 韓觀察宅

深柳讀書堂 金線泉亦名來雲館予取曾子圖詩改水紳堂

廳

射圃廳 府庠東今為樊太守碑亭縣庠在奎樓北

館

聞韶館 鐘樓左今人占為私居

鮫人館 五龍潭東岸下瞰深潭陰雨魚龍出沒時發光怪張令鶴鳴修崇禎庚辰重修

陽春館 東關劉富平勅建 圖雲館 伊人館南趙刺史廷璽精舍

伊人館 三娘子灣陳文學治策書舍

書閣

御書閣

德府後樓

淵澄閣

珍珠泉上

崇制閣

郡庠宏麗尊巍屹然大觀登是閣也俯瞰
峭橋傍覽明湖一收烟雨之勝惜將圯壞

尊經閣

縣庠天啓壬戌吳令公
阿衡建崇禎己卯燬

虛明閣

提學道內

文昌閣

大佛山前徐方伯
元氣建萬曆末廢

呂僊閣

趵突泉上張運使光奎樊
太守時英呂令公黃鍾建

白鷗閣

北門內孟觀察醇建劉富
平勅易今名已卯易主

樓

鐘樓

提學道南舊為鐘
樓寺成化年建

嚴更樓

布政司門東舊名譙樓後改今
名內有銅壺滴漏崇禎己卯毀

存公樓

都察院內巡撫劉公節建崇
禎丙子火真辰改建新樓

仰泰樓

布政司後樓
禎王申火

府後樓

崇禎丙子火陳
未刺虞胤重修

明遠樓

貢院至
公堂前

奎樓

縣庠巽方陳
令公采建

超然樓

水面亭後樓頭一望十里
湖光盡在日中己卯火

白雪樓

李于鱗白雪樓一在鮑山下
一在碧霞宮西後皆圯廢萬曆間嶺南葉公因於第一

泉間另構傑閣臨
水眺山獨居奇勝

康熙癸未前建御書亭
漸廢毀之後後補

瞻泰樓

布政司衙許殿卿宅
與李于鱗倡和處

洪家樓

城東南七里洪侍御別墅後為殿
霍山象賢書樓崇禎己卯易主

孟家樓

北門內會波街

耿家樓

煙雨亭西耿

齋

燕居齋

德府淵

墨香齋

水雲

亭

彰善亭

瘴惡亭

按察司街東西相對嘉靖五年建內有

泰重修山卯燬遂為瓦礫場矣

勸農亭

四郊各一呂中丞純如建今廢

敬一亭

迎恩亭

城西五里

中規亭

中矩亭

府學前方圓異製樊太守時英重修顏以此名今廢其一

白雲亭

淵澄閣西

濯纓亭

濯纓湖南

翫月亭

淵澄閣西

南薰亭

舜廟後崇禎壬申燬

後樂亭

布政司內楊方伯守禮建

觀風亭

華陽宮左

御箴亭

按察司堂前蔡公懋德建

天心水面亭

鐘樓北大明湖上元學士李洄讀書其中後同學士虞集燕侍元主談及

濟南為天下湖山之勝李洄以亭對帝令虞集記之見藝文志

乾隆丁卯毀之德為三河撤

觀瀾亭

趵突泉上天順五年建邢子愿改為涌輪亭取水經注水涌如輪句舊額俱毀

來鶴亭

趵突泉來鶴橋北

漱玉亭

趵突泉玉壺堂後貴令改噴玉

賓華亭

千佛山上與華不注對故名

霖雨亭

五龍潭內黃中丞克纘建

烟雨亭

鵲華橋西孟觀察醇所構其臨水者曰濯錦亭北向湖心見華山如筆卓蒼翠逼來

直堪挹取去此亭四五步華岫便隱去不得復親明湖華山得兩兼者城中無二地也

一竿亭

大明湖內西

問水亭

小淇園內

浮網亭

水雲居內邢公侗題

冷香亭

小淇園內

問山亭

王季木購城中白雪樓故址建

芙蓉亭

韓觀察應元宅芙蓉池上

如斯亭

川上

水雲亭

布政司西北

滿歌亭

府庠樊太守碑亭

松亭

王文學瑞園內

一覽亭

千佛山石巖下額曰塵飛不到

邃香亭

南關

劉家亭

小淇園北聞小淇園亦劉氏園也後歸趙氏止餘一亭今淇園廢矣而劉亭猶在

園

小淇園

大明湖中趙司農世卿建

三瑞園

東關劉富平勅家

逸老園

鵲華橋東周侍郎繼置

臺

北極臺

大明湖上北倚城南瞰山偉然大觀

晏公臺

北門內

釣魚臺

黑虎泉前面懸崖高峙俗傳太公垂釣處一在渴馬崖

鞦韆臺

泰山後

望米臺

西營

仙臺

城南四十里相傳漢武望仙處

旗臺

鴈鵬窩南慕容德置

門坊

原夫懸金識書於呂相環橋暗教於漢明過闕覘

敬於蘧瑗門所繇志也若夫棹楔之設表厥里宅
向也瞻坊而思其人今也覽冊而思其坊矣可勝

慨與

門

櫺星門

府縣

聖門

縣庠

橋門

縣庠明倫堂前

歷山門

原名舜田城南門

齊川門

城東

灤源門

城西

會波門

城北水門曾子固有記

轅門

武場

端禮門

德府正門

體仁門

東門

每門有牌坊
題名乾隆
以拉河里表俱
拆毀

遵義門

西門

廣智門

北門

祠坊

海岱文樞

府學文廟前

泮宮

縣學前

德配天地

道冠古今

府學文廟左右

江漢秋陽

金聲玉振

縣學文廟左右

大孝格親

重華協帝

舜廟左右

山川壇

社稷壇

俱德府壇內

碧霞駐節

碧霞宮前

霖濟蒼生

五龍宮前南為靈應龍宮

蓬山舊蹟

來鶴橋上

高山仰止

朱公祠

昭代大儒 薛王祠前

署坊

欽承上命世守齊邦 德府前

遵訓守禮 謙恭孝義 德府左右萬曆末為德端王建

督撫軍門 撫院東額後題文武為憲顏中丞改文經武緯今復舊

齊魯總鎮 海岱長城 軍門左右顏中丞改清勤表吏敬簡臨民今復舊

肅察 貞度 按院左右 振肅 激揚 北察院左右

海岱雄藩 布政司前 保釐東土 布政司街南

司宣 康阜 布政司左右 弼教 貞度 按察司左右

節鎮 都司前今改齊魯專閫 都闈分司 塔巷街

齊魯文衡 提學道前 奎道坊 提學道南

敬敷文教 樂育英才 提學道左右

東藩首郡 濟南府前 觀光 論秀 貢院巷南北

貢院 額俊 掄材 貢院前 總局 縣庠東

皇華駐節 譚城驛前 湖山嘉境 水面亭南

趵突泉 泉大門外 稅課司 都司西

歷山書院

黃縉紳坊

黃堂宣化

薛理

兩京總憲

布政司街都御史張鼎

元老世臣

尹旻尹家巷

金榜題名

張善

黃門給事

張良弼

進士

陳謨

海內文宗

李攀龍

五馬

三鳳

共一坊周導南門內

青雲接武

賈峻

方岳

祝壽

都憲

黃臣

進士

徐暹

世科

劉天民一字街北

亞元

崔森

進士

劉天民

青山心遠

陳明按察司街

父子禮元

殷衡

進士

劉汝松

海岱精華

谷繼宗按察司街

太史

范瑟

翰林吉士

趙繼本

濟美

金城

父子進士

張嵐及子志

解元

徐承祖

牙史

江濬抄察司街

世恩坊

潘相等

雙壽四封

周六學東門內

總理糧儲提督軍務

周繼

黃閣調元

天恩褒贈

殷士儋石坊二西門內

乾隆丁卯心撫阿星衣撤毀

上黨分藩

韓應元捍石橋內

罔卿

于鯨蕪市

西秦方岳

董元學菜市

登科

張鑾府東

宮保太宰

海豐楊巍石坊按察司街北

登瀛

孟醇

殷坊規制弘大為省會觀瞻毅然拆毀塌之何邪

熙朝名輔 聊城朱延禧南門內 榮恩誥贈 王鏡

三齊文獻 劉勅 五馬恩綸 劉徽共一坊東門外

四碑坊 四科進士 造士坊 歷科貢士

百歲坊 濟陽李希周曾拾遺金復還失主當事義之年又百歲故為建坊於撫院東

津梁

會城百泉深注雙河環縈加以山雨與潦奔湍激射非如澤國蛟鄉崑資杭葦是故杠梁利涉則有橋舟楫待濟則有渡築堰以為隄防則有壩設版以時蓄洩則有閘類而次之非徒詩思資於霸陵

麗情縈於桃葉將有杖藜弗迷於東過而執輿不阻於知津者矣

普橋

鵲華橋 古名百花橋元易今名遂以百花名其南橋齊乘曰橋在大明湖南岸橋側有元大

書大明湖石碑

灤源橋 齊乘曰灤源橋在城西蕪子繇有記 廣會橋 城西南跨約突泉下流

百花橋 鵲華南兩橋相望中為百花洲 會波橋 北門內明湖之水悉出其下

興文橋 府庠前芙蓉泉水經流其下入泮池 迎恩橋 迎仙樓下正德十五年建

旱石橋 西關跨錦纏溝嘉靖元年重修 宗家橋 會波街

來鶴橋

對突泉白雪樓前
樊太守時英建

洪濟橋

齊川門外

黃崗橋

城西五里嘉靖十二年袁中丞宗儒用有
司議開濬黃崗廢河自匡山舖經長清界

抵段店華家口諸水溢塞處悉疏掘之達于鹽
河以涉岱陰濟樂暴雨泛漲乃因匡山西廢橋

甃石新之又建板橋于
西南河津教諭王僕記

柳陰橋

城東柳行頭昔有虬仙報一舉子云柳陰
橋上定分明揭榜日行至橋上遇報始知

此為柳
陰橋

劉家橋

東流水西北龍
潭諸水出其下

普濟橋

韓倉店

昇仙橋

紅廟

錦陽橋

姜家庄

永濟橋

中宮鎮

通聖橋

神通寺前

嶽廟前橋

火神廟橋

新橋

梁家橋東南
天啓三年建

梁家橋

南門外西

聚秀橋

井家溝

老鸛橋

劉家橋北府開
之水出其下

姚家橋

東嚮開東

勝濟橋

老鸛北五柳
之水出其下

朱家橋

沙河北

三空橋

北壇北錦纏下
流俗呼此名

天生橋

姚家橋東

滙川橋

對突泉東山水溝天啓間土人築之
不足跨水比流徒令行人不便耳

夾河小橋

對突下流至廣會橋分之以殺其勢下
復合入城濠洗鉢馬跑之水自東南來

會亦一幽勝奈皮
工燠竈減却風味

永闡

永清閘 城西北一名衛閘 西城之水繇此出 廣濟閘 邊家莊前一名 分水第二閘也

聽水閘 標山西北永清 五柳之總閘也 護城閘 城河東北一名 壇閘嘉靖初建

新閘 何家莊東護 城第二閘 利田閘 黃臺山前護 城第三閘

平水閘 利田閘東護 城第四閘 斜河閘 平水閘東北 城河第五閘

呼雷閘 斜河閘北城 河第六閘 崇正閘 華不注前城 河第七閘

廣惠閘 利田閘西天順四年中丞年公富建教諭 傳鴻記閉則東城之水經利田達崇正開 則西入五柳矣旱澇蓄 五柳閘 廣惠 閘西

東響閘 城東南隅所以蓄 黑虎諸泉之水也 西響閘 城西南隅蓄馬 跑諸泉之水也

柳林閘 華不注後俗 呼咎家閘 小新閘 黃臺 山前

韓家店閘 城東北十二里成化開濬 小清創設此閘以候蓄洩

蔡家閘 沙河灘以上二閘 俱存河則淤沒矣 老僧口閘 老僧 口

龍灣閘 四風閘 巨門閘 俱在城北成 化十一年建

二里壩 城西二里距突泉南延袤二里餘夏秋南 山諸水暴漲捍之使西下達錦纏溝今雖 漸圯遺石猶存及時修之為費尙小因循不 治此堤一潰約泉數百家必受漂沒之害矣

渡 按橫水而濟曰渡自濼口南至堰頭北 無慮數十然不盡以渡名故類及之

丁家道口 馬家 渡西

馬家道口 尙家 林西

尙家林 濼口

歷城縣志 卷四 建置 津梁

友聲堂

灤口 城北十二里大清河口原設濱樂分司係磋商會集處蓋自昔稱巨鎮云

蘓家渡口 灤口東 牛家渡口 蘓家渡東北

張除家窩 牛家渡東 小街渡口 張除家窩東

堰頭 小街東 邢家渡 堰頭北

新開口 邢家渡東 張侍渡 今名張水渡口新開口東

庾家渡口 張侍渡東 老兒灣 庾家渡北

東河頭 史家塢東 楊柳渡 東河頭東北今名楊令史渡口

秦家渡 揚令史渡口北 任家岸 秦家渡北以上大清河要津

孫家閘 柳塘河東 柳林閘 華不注北

土家閘 柳林閘東 填子屯 王家閘東

船柳渡 填子屯東 四風閘 船流東

橋頭 四風橋東北 張家圈 橋頭東北

温流閘 張家圈東北 老僧口 温流閘東

聶家馬頭 老僧口東 韓家馬頭 聶家口東

張家馬頭 韓家口東 薛家馬頭 張家口東

鄭深馬頭 薛家口東 趙官橋 鄭深馬頭東以上小清舊津

唐王道口 全節河西 鴨王口 唐王道口西北以上巨冶要津

余志建置蓋未嘗不廢書而歎也 墮我

名城佳館珍亭半餘焦壁腴田勝墅蕩爲礫場誰
挽明湖爲華峯洗汚哉今幸會城

藩第列署名祠漸次鼎新餘雖猝難槩復惟有禁樵
採以護風氣察遺址以防侵隱夫朔所未嘗不如
保所僅有未幾天運既轉民力漸饒次第興復以
還勝槩語曰不有廢也其何以興飭其舊而新是
圖予日望之矣

歷城縣志卷四止



歷城縣志卷五

邑人葉承宗撰

賦役志

征徭 方產



周禮冢宰以九賦任萬民司徒卽以保息六養萬
民以本俗六安萬民以荒政十二聚萬民蓋重民
若此其至也故古人占邑貧富不以財貨而以戶
田戶田旣衆庶物迺興是故稽其登耗而邑之贏
詘可知也今天下率言財而已矣不知以人爲富
顧倉廩盛於比閭吏胥煩於田畷軍戍浮於婦子
戰馬脂於耕牛農夫日散而流民多戶田日耗而

盜賊起君子即欲為保障不為繭絲其如軍需何哉歷下十餘年來征繕南疲於蓮妖轉輸東困於

旱蝗相仍繼以兵燹民幾靡孑遺矣幸

朝廷屢賜蠲恤當事多方綏輯是以鄰壤逃亡接踵而歷民猶安堵也作賦役志

征徭

維正之供無古今一也軍興以來名目不一糧有

起存徵有隔現優免曰納加派曰再端緒紛綸未

易殫詰茲惟清原額以正其始稍增蠲以著其變

無隸劉子詩曰 寇方交訐軍餉自宜速但願執

爰飽寧可食無肉但願長征煖寧可衣無縠烽燧

一朝靖敷天皆賜復余亦望其復焉爾

丁

原額人丁柒萬貳千柒百貳拾貳丁

優免生員供丁貳千壹百陸丁

實在當差丁柒萬陸百壹拾陸丁每丁編派壹錢

肆分

崇禎柒年每丁加派銀柒釐叁毫共銀壹萬肆百零壹兩柒錢伍分叁釐崇禎拾貳

年分清查額丁柒萬陸百壹拾貳丁又添上年原優免供丁貳千壹百壹拾丁共柒萬貳千柒

百貳拾貳丁內除殺擄丁捌千捌百伍拾壹丁
實_在當差丁陸萬叁千捌百柒拾壹丁共該銀
捌千玖百肆拾
壹兩玖錢肆分

地

原額徵糧地捌千肆百陸拾捌頃壹拾畝捌分壹

釐五毫玖絲

每畝派本色米壹升貳合貳勺壹抄柒撮共派米壹萬叁百肆拾伍

石伍斗壹升柒合叁勺貳抄伍撮

優免王府地壹百壹拾貳頃肆拾玖畝肆分陸釐

柒毫柒絲伍忽

崇禎拾貳年分優免壹百叁拾陸頃陸拾壹畝捌分捌釐柒毫

柒絲伍忽每畝派銀伍分伍釐柒毫玖忽貳微壹織壹沙共該銀柒百陸拾壹兩玖分貳釐玖

毫捌絲柒忽叁微

優免生員地貳百陸拾柒頃伍拾捌畝叁分肆釐

捌毫肆絲

崇禎拾貳年分暫徵

共優免地叁百捌拾頃柒畝捌分捌毫肆絲伍忽

每畝派銀肆分貳釐叁毫柒絲玖忽叁微柒織

陸沙玖渺共派銀壹千伍百叁拾肆兩柒錢叁

分壹釐叁毫肆絲壹忽柒微陸織陸沙

全徵民地陸千捌百叁拾伍頃伍拾壹畝陸分伍

釐肆毫肆絲伍忽每畝派銀伍分貳釐叁毫柒

絲玖忽叁微柒纖陸沙共派銀叁萬肆千肆百

全叁拾陸兩玖錢貳釐叁毫伍絲叁忽叁微肆纖

叁沙崇禎拾貳年分全徵民地柒千貳拾叁頃肆拾肆畝肆分叁釐壹毫柒絲每畝派銀

陸分伍釐柒毫玖忽貳微壹纖壹沙共該銀肆

萬陸千壹百伍拾兩肆錢玖分捌釐伍毫柒絲

玖忽貳微叁纖伍沙貳塵寄莊地壹千貳百伍拾貳頃捌拾壹畝叁分伍釐

叁毫每畝派銀陸分捌釐叁毫柒絲玖忽叁微

柒纖陸沙玖渺共派銀捌千伍百陸拾陸兩陸

錢陸分柒釐柒毫伍絲叁忽捌微伍纖壹沙崇禎

拾貳年分寄莊地壹千叁百捌頃肆肆畝肆分玖

釐陸毫肆絲伍忽每畝派銀捌分叁釐柒毫玖

忽貳微壹纖壹沙共銀壹萬玖百肆拾玖兩五

錢肆分壹釐叁毫肆絲陸忽壹微貳纖玖沙貳

塵賦

夏稅每畝派麥叁合貳勺肆抄叁撮伍圭玖粟共

派麥貳千柒百肆拾陸石捌斗叁合叁勺貳抄伍撮貳

秋糧每畝派本色米壹升柒合叁勺貳抄伍撮貳

圭壹粟陸粒共派米壹萬肆千陸百柒拾壹石

開荒地共壹百貳頃玖拾壹畝伍分捌釐伍毫共
徵銀壹百陸拾壹兩叁分伍釐叁毫伍絲

夏稅起運

保安州宣德等三倉并趙川葛峪堡倉小麥伍百
夏玖拾叁石柒斗柒合伍勺貳抄伍撮每石折銀
壹兩貳錢共銀柒百壹拾貳兩肆錢肆分玖釐
叁絲脚費銀玖兩玖錢柒分肆釐叁毫

派剩各馬房倉小麥玖百伍拾貳石柒斗柒升柒
勺捌抄伍撮每石折銀壹兩共銀玖百伍拾貳

兩柒錢柒分柒毫捌絲伍忽脚費銀拾叁

錢叁分捌釐捌毫

光祿寺小麥玖拾肆石本色肆分折色陸分每

折銀壹兩共銀玖拾肆兩脚費銀壹兩叁錢壹

分陸釐

保定府廣盈左右二倉小麥叁百捌石陸斗捌升

本色一半改納折色每石折銀捌錢折色一半

每石折銀柒錢共銀貳百叁拾壹兩伍錢壹分

脚費銀叁兩貳錢肆分壹釐貳毫

永平府山海庫濶白綿布伍千玖百伍拾肆疋貳
 丈柒尺貳寸玖分准小麥柒千壹百肆拾伍石
 捌斗貳升伍合玖勺肆抄每疋折銀叁錢共銀
 壹千柒百捌拾陸兩肆錢伍分陸釐伍毫捌絲
 伍忽脚費銀拾肆兩貳錢玖分壹釐柒毫

德州倉小麥本色無麥納米柒百伍石壹升伍合
 柒勺柒抄耗米柒拾石伍斗壹合伍勺柒抄伍
 撮後款另派外脚價銀貳百壹拾柒兩壹錢肆
 分肆釐捌毫伍絲壹忽席草銀拾兩伍錢柒分

伍釐貳毫肆絲使費銀貳拾捌兩貳錢陸毫叁
 絲共銀貳百伍拾伍兩玖錢貳分柒毫貳絲壹
 忽

絲綿折絹叁百捌拾疋壹丈陸尺壹分壹釐肆毫
 伍絲叁忽每疋折銀柒錢共銀貳百陸拾陸兩
 叁錢伍分壹釐脚費銀叁兩柒錢貳分捌釐玖
 毫

農桑折絹壹百捌拾肆疋貳丈貳寸伍分每疋折
 銀柒錢共銀壹百貳拾玖兩貳錢肆分叁釐

隔徵

夏稅存留

本府儒學倉小麥貳百伍拾肆石每石折銀柒錢

共銀壹百柒拾柒兩捌錢

見徵

本縣儒學倉小麥壹百貳拾捌石每石折銀柒錢

共銀捌拾玖兩陸錢

見徵

本府廣儲倉小麥叁千肆百玖拾壹石貳斗壹升

叁合捌勺陸抄肆撮內除本色麥貳千伍百石

止折色麥玖百玖拾壹石貳斗壹升叁合

陸抄肆撮每石折銀

捌錢肆分玖釐柒毫伍忽

內崇石

旨蠲免止編蓆草使費銀陸拾肆兩共銀伍拾兩捌錢肆分玖釐柒毫伍忽隔

秋糧起運

兌軍價運折色米肆千肆百貳拾石每石折銀

錢共銀叁千伍百叁拾陸兩盤鞘脚價銀

柒兩貳錢柒分叁釐

崇禎拾貳年奉戶部每石加銀貳錢共銀捌

捌拾肆兩盤鞘脚價玖兩叁錢壹分捌釐叁毫共銀捌百玖拾叁兩壹分捌釐叁毫見徵

兌軍價運本色米肆千伍百石耗米壹千貳百陸

拾石後款另派外脚價銀壹千陸百壹拾貳兩
捌錢輕齋銀叁百陸拾兩蓆草銀叁拾貳兩柒

錢伍分使費銀陸拾兩壹錢捌分肆釐貳毫共

銀貳千柒拾伍兩柒錢叁分肆釐貳毫見徵

徵完米石除先運到水次正耗米柒百伍拾伍
石叁斗捌升交訖寄囤米陸百陸拾伍石共米

壹千肆百壹拾石叁斗捌升未運米肆千叁百
肆拾玖石陸斗貳升焚劫無存屢經題蠲奉

旨將焚劫漕米於拾叁兩年帶徵起解庚辰秋又奉
旨拾肆兩年帶徵起解

德州倉改兌本色米叁千石耗米伍百壹拾石後

款另派外脚費銀捌拾貳兩捌錢蓆草銀貳拾

捌兩伍錢使費銀肆拾柒兩陸錢叁分捌釐捌

毫共銀壹千伍拾捌兩玖錢捌釐捌毫見徵蠲帶如前

運軍行糧作為改兌本色米貳百伍拾陸石肆斗

壹升耗米肆拾叁石伍斗玖升脚費銀捌拾肆

兩見徵

供用庫芝蔴伍百壹石捌斗捌升每石折銀貳兩

捌錢叁分共銀壹千肆百貳拾兩叁錢貳分肆

毫脚費銀拾玖兩捌錢陸分肆釐陸毫隔徵崇禎巳卯

拾貳年內奉
旨蠲免拾貳月隔徵拾壹年分本色芝蔴一半銀柒

百貳拾兩玖分貳釐伍毫卽於拾叁年太倉芝蔴銀內炤數減編抵解

洗馬林堡倉并新河口堡倉黑豆叁千叁百肆云

柒斗壹升伍合每石折銀壹兩貳錢共銀叁

玖百陸拾伍兩陸錢伍分捌釐脚費銀伍拾

兩伍錢壹分玖釐貳毫

隔徵

光祿寺細粟米壹千肆百陸拾陸石柒升壹

勺陸抄陸撮陸圭陸粟柒粒每石折銀

銀壹千肆百陸拾陸兩柒八

釐

忽陸微柒織脚費

派剩米叁拾叁石叁斗叁升叁合叁勺叁抄叁撮

叁圭叁粟叁粒每石折銀柒錢共銀貳拾叁兩

叁錢叁分叁釐叁毫叁絲叁忽叁微叁織脚費

銀叁錢叁分陸釐柒毫

隔徵

御馬倉黑豆叁百石每石折銀柒錢伍分共銀貳

百貳拾伍兩脚費銀叁兩壹錢伍分

隔徵

御馬倉菜豆貳百石每石折銀壹兩貳錢共銀貳

百肆拾兩脚費銀叁兩叁錢陸分

隔徵

萬全都司宣府等二十一衛所官旗折俸布壹千

捌百伍拾疋准米壹千捌百伍拾石每石折銀
叁錢共銀伍百伍拾伍兩脚費銀柒兩柒錢柒
分隔
徵

義合倉黑豆叁百肆拾肆石陸斗玖升捌勺柒抄
玖圭玖粟陸粒每石折銀捌錢共銀貳百柒拾
伍兩柒錢伍分貳釐陸毫玖絲陸忽捌微脚費
銀叁兩捌錢陸分陸毫隔
徵

湖渠馬房倉黑豆柒拾玖石捌斗貳升柒合玖勺
叁抄陸撮捌圭肆粒每石折銀捌錢共銀陸拾

叁兩捌錢陸分貳釐叁毫肆絲玖忽肆微肆纖
脚費銀捌錢玖分肆釐肆毫隔
徵

霸上倉黑豆肆石伍斗陸升壹合壹勺陸抄貳撮
貳圭每石折銀捌錢共銀叁兩陸錢肆分捌釐
玖毫伍絲叁忽柒微陸纖脚費銀伍分壹釐壹
毫隔
徵

霸上北倉黑豆伍百柒拾石玖斗貳升每石折銀
捌錢共銀肆百伍拾陸兩柒錢叁分陸釐脚費
銀陸兩叁錢玖分肆釐叁毫隔
徵

京庫地畝棉花絨原編捌拾伍斤肆兩捌錢肆分
耗花拾斤拾兩共花玖拾伍斤拾肆兩捌錢肆
分每斤折銀柒分共銀陸兩柒錢壹分肆釐玖
毫貳絲伍忽運價門單共銀一兩柒錢玖分貳
毫伍絲脚費鋪墊銀壹兩伍分叁釐叁毫隔微
德府嘗盈庫棉花絨陸千貳百肆拾斤准米陸百貳
拾肆石每斤折銀陸分共銀叁百柒拾肆兩肆
錢脚費銀伍兩貳錢肆分壹釐陸毫隔微

秋糧存留

本府儒學倉粟米肆百捌拾石每石折銀柒錢共
銀叁百叁拾陸兩

本縣儒學倉粟米貳百肆拾石每石折銀柒錢共
銀壹百陸拾捌兩

本府廣豐倉本色稻米肆百伍拾壹石每石折銀
壹兩伍錢共銀陸百柒拾陸兩伍錢

德府郡王將軍祿粟米除減派外實徵米壹千柒百
貳拾伍石內泰安輔國將軍折色米捌拾伍石
每石折銀陸錢該銀伍拾壹兩本色米壹千陸

百肆拾石改納折色每石折銀捌錢該銀壹千
叁百壹拾貳兩共銀壹千叁百陸拾叁兩

德府廣受倉本色祿粟米柒百肆拾柒石捌斗捌升
玖合伍勺柒抄貳撮蓆草銀陸兩捌分叁釐叁

毫除減派外實徵正耗米叁百壹拾捌石蓆草
銀肆兩伍錢使費銀陸兩本色改納折色每石

折銀捌錢該銀貳百伍拾肆兩肆錢共銀貳百
陸拾肆兩玖錢以上見徵

本府廣豐倉粟米貳千肆百伍拾伍石內折色米

壹千伍百貳拾柒石每石折銀柒錢該銀壹千

陸拾捌兩玖錢本色米貳百玖拾捌石崇禎拾貳年奉

占蠲免止派蓆草銀拾叁兩玖錢貳分使費銀玖兩
捌錢叁分陸釐捌毫共銀壹千玖拾貳兩陸錢
伍分陸釐捌毫隔徵

本府廣儲倉粟米肆千壹百柒拾捌石壹斗陸升

伍合陸勺內折色米貳千陸百陸石壹斗陸升

伍合陸勺每石折銀柒錢該銀壹千捌百貳拾

肆兩叁錢壹分伍釐玖毫貳絲本色米壹千伍

百柒拾貳石崇禎拾貳年奉

旨蠲免止編蒔草銀貳拾叁兩伍錢捌分使費銀壹
拾陸兩陸錢陸分叁釐貳毫其銀壹千壹百陸
拾肆兩伍錢伍分玖釐壹毫貳絲隔徵

德府郡王將軍減派祿粟米陸百叁拾石內伍百每

石折銀伍錢又壹百叁拾石每石折銀陸錢共

木銀叁百貳拾捌兩隔徵

馬草起運

宣府在城草場草肆千伍百叁拾束每束折銀柒

分每兩外加脚價銀貳錢共銀叁百捌拾兩伍

錢貳分脚費銀伍兩叁錢貳分柒釐叁毫以下隔徵

太倉銀庫草肆萬柒千貳百陸束捌斤捌兩每束

折銀叁分伍釐共銀壹千陸百伍拾貳兩貳錢

貳分玖釐捌毫叁絲脚費銀貳拾叁兩壹錢叁

分壹釐叁毫

居庸倉草肆百陸拾陸束陸斤捌兩每束折銀伍

分共銀貳拾叁兩叁錢貳分壹釐陸毫脚費銀

貳錢貳分陸釐伍毫

雜項以下五項皆近年加派附書志變

加派解司聽用銀壹百伍拾捌兩肆錢捌分肆釐

壹毫叁忽叁微捌纖鞘費銀壹兩貳錢陸分柒

釐捌毫柒絲貳忽捌微叁纖議解部充
餉見徵

原派均輸米叁千壹百叁拾叁石壹斗每石折銀

捌錢共銀貳千伍百陸兩肆錢捌分鞘費銀拾

兩貳錢捌分見徵自崇禎玖年加派起先
為四則後改均糧拾叁年奉

旨頒發刊刷大字告示令
為免派永不派徵矣

溢地銀肆百玖拾捌兩叁錢叁分叁釐鞘費銀叁

兩玖錢捌分陸釐陸毫陸絲肆忽共銀伍百貳

兩叁錢壹分玖釐陸毫陸絲陸忽見徵崇禎拾
年加派起科

鄉宦舉監并吏承優免銀玖拾兩柒錢柒分脚費

銀壹兩貳錢柒分柒毫見徵

暫徵生員優免銀叁百壹拾肆兩伍錢陸分玖釐

肆毫捌絲脚費銀肆兩肆錢叁釐玖毫柒絲貳

忽柒微貳纖見徵

驛站

本府供應銀壹百兩

本府編剩銀壹百貳拾陸兩

譚城驛支銷銀陸拾壹兩

譚城驛馬銀肆拾貳兩柒錢叁分

糧簽銀叁百兩 奉文改抵恩縣應解布政司鋒奇兵餉起解

龍山驛支銷銀貳百叁拾壹兩

龍山驛馬叁拾陸匹每匹原舊銀叁拾兩崇禎五

年每匹加銀貳拾叁兩伍錢柒分貳釐伍毫該

銀壹千玖百貳拾捌兩伍錢伍分 原奉撫院明文加派撥馬

工食銀陸拾兩又加馬頭工食銀叁百貳拾兩共銀貳千叁百捌兩伍錢伍分

車夫伍拾名每名銀拾兩 原奉撫院明文加復原裁工食銀伍拾兩共銀

伍百伍拾兩

抄牌人役工食銀陸兩

幫夫銀壹百兩 以上俱見徵

兵餉

本省兵餉銀壹千壹百貳拾玖兩柒釐柒毫

鋒奇兵餉銀壹千壹百陸拾玖兩叁錢伍分肆釐

肆毫 以上俱見徵

福租

歲解銀壹百壹拾柒兩壹錢貳分玖釐柒毫外路

費添搭銀叁兩伍錢壹分叁釐捌毫玖絲肆忽

見徵萬曆肆拾貳年封建立此倉櫃書工食銀貳百肆拾兩天啓元年巡撫趙公題免加派

鹽鈔起運

京庫鹽鈔銀貳百壹兩玖錢陸釐加帶閏月銀陸兩米錢貳分陸釐貳毫脚費銀貳兩捌錢貳分陸釐陸毫叁絲陸忽共銀貳百壹拾壹兩肆錢伍分捌釐捌毫叁絲陸忽

鹽鈔存留

司庫鹽鈔銀貳百玖拾伍兩陸錢肆分捌釐捌絲奉文減派一半銀壹百肆拾柒兩捌錢貳分肆釐肆絲實徵銀壹百肆拾柒兩捌錢貳分肆釐

肆絲見徵

遼餉

遼餉銀陸千壹百貳兩伍錢玖分捌釐陸絲貳忽

陸微捌織鞘費銀肆拾捌兩捌錢貳分柒毫捌

絲肆忽伍微壹織肆沙肆塵共銀陸千壹百伍

拾壹兩肆錢壹分捌釐捌毫肆絲柒忽壹微玖

織肆沙肆塵見徵

均徭銀差

戶部黃蠟銀叁拾兩隔徵

木柴銀叁拾肆兩貳錢脚費銀肆錢柒分捌釐捌毫

胖襖壹百玖拾捌副每副銀壹兩伍錢該銀貳百玖拾柒兩又翰鞋壹百玖拾捌雙改折胖襖貳拾貳副共貳百貳拾副每副外加脚費銀壹錢伍分該銀叁拾叁兩共銀叁百叁拾兩

軍器濟南衛料價銀壹百柒拾捌兩玖錢壹分伍釐貳毫伍絲

軍器加增銀叁百貳拾玖兩陸錢陸分伍釐貳毫陸忽伍微捌纖

柴夫貳百伍拾伍名每名銀叁兩壹錢共銀柒百玖拾兩伍錢脚費銀拾壹兩陸分柒釐捌毫扣解薊鎮民兵銀肆百捌拾兩明加銀貳兩捌錢捌分鞘費銀叁兩捌錢肆分

有馬快手分巡濟南道團操拾捌名每名拾捌兩共銀叁百貳拾肆兩

步隊民壯分巡濟南道團操壹百捌名每名銀拾兩捌錢共銀壹千壹百陸拾陸兩肆錢

步快本府打探肆名每名銀拾貳兩共銀肆拾捌

兩

門子 撫院陸名每名銀拾貳兩布政司拓陸名

按察司拾叁名每名玖兩本府拾叁名每名柒

兩貳錢長史司並朝房肆名每名陸兩共銀肆

百伍拾兩陸錢

皂隸 撫院貳拾貳名 按院貳名每名銀拾貳

兩布政司伍名按察司捌名每名拾兩捌錢印

馬察院壹名玖兩陸錢本府壹名捌兩肆錢長

史司貳名每名柒兩貳錢共銀肆百陸拾兩捌

錢

庫子 布政司叁拾名按察司捌名本府貳名本

縣叁名每名拾貳兩共銀伍百壹拾陸兩

禁子 布政司拾壹名按察司捌名每名拾貳兩

共銀貳百貳拾捌兩

祭祀文廟銀壹百肆兩啓聖祠陸兩名宦鄉賢二

祠各叁兩舜廟貳拾貳兩陸錢捌分肆釐閔子

祠肆兩張文忠祠叁兩陸錢屬壇拾兩八蜡廟

祠肆兩張文忠祠叁兩陸錢屬壇拾兩八蜡廟

伍兩肆錢壹分陸釐歷城高唐二王玖兩捌錢

陸分利津王貳兩貳錢柒分叁釐安陵王叁兩

肆錢伍分玖釐永年王叁兩肆錢伍分玖釐七

忠等祠拾玖兩壹錢壹分捌釐共銀壹百玖拾

玖兩捌錢陸分玖釐

鄉飲銀拾肆兩命派兩共歲貢銀拾捌兩

歷科舉人車價銀貳拾捌兩

進士舉人牌坊武舉盤費長夫銀陸拾玖兩

原奉軍門

明文加派文武科場灘派銀伍拾

壹兩柒錢柒分捌釐貳毫叁忽

齋郎 德府捌名每名伍兩共銀肆拾兩

民較 寧海王肆名泰安王貳名清平王陸名每

名拾貳兩共銀壹百肆拾肆兩

民厨 臨胸王貳名每名拾兩共銀貳拾兩

柴薪皂隸知縣肆名縣丞主簿各貳名典史壹名

每名拾貳兩共銀壹百叁拾貳兩

馬夫 運司壹名知縣縣丞主簿典史各壹名每

名肆拾兩共銀貳百肆拾兩

齋夫 教諭訓導三員各貳名每名拾貳兩共銀

柴拾貳兩

膳夫肆名共銀肆拾兩

預備 鹽院按臨并各道府進省油燭柴炭銀貳

百玖拾兩

雇覓厨子專備撫院貳名每名拾兩在省各道各

壹名遇各院奉差官到省每名日給壹分共銀

陸拾肆兩

預備上司進省雇覓門子銀柒拾貳兩

預備上司聽事農民肆百壹拾貳兩伍錢

預備上司抄案書手貳百貳拾兩

各院門厨衣鞋拾伍兩 各院修理家伙叁兩

荅應各衙門筭手叁兩陸錢

修府學歲派銀叁兩叁錢

櫃書工食銀貳百肆拾兩

收麥米里長銀壹百捌拾貳兩

以上俱見徵

方差

守城民壯壹百肆拾名每名銀柒兩貳錢器甲銀

捌錢

內除奉文停役貳名扣銀拾陸兩充餉外實役壹百叁拾捌名共銀壹千壹百肆兩

有馬快手本縣肆名每名工食草料器甲銀貳拾兩共銀捌拾兩

門子知縣貳名縣丞主簿典史各壹名府學教授

訓導伍員各壹名縣學教諭訓導參員各壹名

兩學文廟各壹名每名陸兩府學啓聖祠敬一

亭壹名名宦鄉賢祠壹名縣學啓聖名宦鄉賢

祠共壹名每名肆兩較試公署壹名伍兩肆錢

共銀壹百壹拾叁兩肆錢

皂隸知縣拾陸名縣丞主簿各陸名典史肆名每

名柒兩貳錢

內除奉文停役伍名扣銀叁拾陸兩充餉外實役叁拾叁名共銀貳

百叁拾柒兩陸錢

庫子府學貳名縣學壹名每名陸兩共銀拾捌兩

禁子本縣拾貳名每名拾貳兩刑具貳兩共銀壹

百陸拾捌兩

看縣倉夫叁名每名拾貳兩共銀叁拾陸兩

預備倉搬剝銀拾伍兩

內奉文支給本府步快買馬銀伍兩肆錢剩銀玖兩

陸錢 備用

弓兵堰頭巡簡司貳拾名每名柒兩貳錢

內奉文停役貳

名扣銀拾肆兩肆錢又除解府首領馬價拾貳兩外剩銀貳兩肆錢解司充餉實役拾捌名共銀壹百貳拾玖兩陸錢

巡攔稅課司陸名每名貳兩共銀拾貳兩

司兵總舖司壹名兵拾捌名每名玖兩西五里舖

司壹名兵陸名筐山段店東七里舖八澗王舍

韓倉郭店十里龍山平陵每舖司壹名兵肆名

司每名柒兩貳錢兵每名玖兩東北九里山堰

頭鎮張侍渡葺莊每舖司壹名兵叁名司每名

陸兩兵每名柒兩貳錢共銀柒百捌拾叁兩陸

錢

撫按兩院燒夫拾名每名肆兩燈夫貳拾名每名

貳兩肆錢共銀捌拾捌兩

看更夫卽橋夫捌名每名拾貳兩共銀玖拾陸兩

燈夫玖拾貳名每名肆兩共銀叁百陸拾捌兩

雇覓燈夫捌拾兩

脚夫樂口批驗所肆名每名陸兩共銀貳拾肆兩

舜廟老人壹名銀叁兩陸錢

抵充本省兵餉銀伍拾肆兩肆錢

本府首領馬匹草料銀拾貳兩係裁減

閘夫貳名每名叁兩陸錢共銀柒兩貳錢以上俱見徵

里甲夫馬

走遞青夫伍拾名共肆百兩奉文加復原裁

走遞白夫壹百名共銀壹千貳百兩奉文加復原裁

貳拾

撫院買辦青夫肆名打傘貳名兩院書手議給青

辦夫工食貳名布政正堂壹名糧道守道各貳名

經歷理問炤磨都事各壹名提學驛傳分巡道

各貳名經歷知事炤磨各壹名府堂刑廳各貳

名本縣聽差拾名管盒擔拿盒盤子叁名管磁

器壹名管糧壹名打棚壹名貢院壹名樵樓運

水夫壹名每名柒兩貳錢本縣貼監拾名每名

陸兩捌錢陸分打更伍名每名肆兩捌錢二門

外走更陸名每名捌兩肆錢管催過路官門子

夫壹名伍兩肆錢管催燈夫壹名陸兩共銀伍

百壹兩

各項備募銀壹千陸百兩

走遞馬玖拾捌匹每匹工料銀貳拾貳兩該銀貳千壹百伍拾陸兩奉文准復原裁工食壹百伍拾柒兩陸錢以上俱見徵

額辦公費

分守濟南道小修衙宇卓圍家伙歲派銀貳兩

修補察院家伙傘轎公座圍裙坐褥歲派銀陸拾

兩

歲考科舉生童打棚造冊供給試卷花紅紙筆并

新進生員披紅旗絲歲派銀壹百貳拾兩

起送會試舉人公宴花紅歲派銀拾兩

迎賀新中舉人花紅酒席歲派銀貳拾兩以上俱見徵

縣用額款

鞭春土牛花杖捌兩貳錢

立春桃符門神公宴貳拾肆兩

各衙門查盤審錄等項造冊紙張伍拾兩

本縣日用薪紅紙劄筆墨油燭正堂貳拾兩佐貳

各陸兩教官各肆兩共銀伍拾肆兩攤府教官陸錢柒分

六房日用一應呈上公文并造報賢否循環文冊

紙張封袋青殼等項壹百貳拾兩

派徵錢糧赤曆易知單紙張捌拾兩

造報年終文冊紙張叁兩

孤貧冬衣布花并埋葬銀肆拾伍兩

歲貢生員正副盤費歲派貳兩

修補文廟壇所祭品歲派肆兩

歲貢迎賀旗扁花紅酒席歲派肆兩

審編均徭油燭柴炭榜冊紙張工食歲派肆兩

新官到官修理衙宅家伙正堂拾貳兩佐貳陸兩

教官肆兩歲派拾伍兩叁錢叁分

雖派府學教官貳錢叁分

科舉生員盤費酒席歲派捌拾兩

修理倉監舖舍歲派拾兩

朝覲考滿文冊紙張並摺冊夫歲派肆兩

朝覲官吏盤費歲派貳拾叁兩叁錢叁分

脩葺家伙冬夏卓圍正堂陸兩佐貳貳兩

正佐及六房冬月火炭陸兩

朔望下學講書紙劄捌兩

季考生員供給并花紅紙筆拾陸兩

朔望行香香紙貳兩

刷卷登搭歲派叁兩 押囚官吏盤費貳兩

新官到任祭神并酒席正堂叁兩佐貳教官貳兩

歲派伍兩陸錢陸分 鄰府學教官銀壹錢以上俱見徵

雜辦公費

上司獎勵本縣并儒學叁拾兩

修補接迺傘扇拾兩

上司使客薪紅紙筍油燭柴炭捌拾兩

上司使客廩糧下程中火小飯壹百兩

上司按臨下學紙劄貳拾兩

糧儲驛傳提學道冬夏卓圍拾米兩肆錢捌分

元宵節送鑿燈蓮燈紙張顏料工價拾兩

德府千秋各郡王年禮叁拾兩

軍門閱操各用酒席并分閱酒席小飯拾兩 花紅弓箭

銀錢出布政司香稅

按院閱操軍快壯賞賜花紅銀錢及分閱官酒席

小飯捌拾兩 賞官花紅濟南衛備

上司使客卷箱槓架繩蓆并差遣盤費陸拾兩

兩院冬夏卓圍肆拾兩

各院二司各道本府陸續修理衙宇物料匠作工
食貳拾兩

脩置食盒盤籠磁器家伙貳拾兩

本府堂廳新任執事傘轎拾貳兩

通省新官到任并朔望行香合用茶葉茶菓及看

茶人工食肆兩

置造上下鋪陳脩理氈絲圍屏卓圍貳拾兩

各應舉場各試官家伙下程陸拾兩歲派貳拾兩

養濟院孤貧月糧麥玖拾陸石捌斗

十二年奉旨蠲免

養濟院孤貧月糧米壹百玖拾叁石陸斗改納折

色每石折銀捌錢共銀壹百伍拾肆兩捌錢捌

分

以上俱見徵款開未盡備用銀肆百兩以俟條款所未盡者如王府鄉宦慶弔各院取

送禮儀陞官批給路費等項一切未盡事宜支銷如有支剩貯庫備用

向方產

禹貢之記青州也曰土白墳田上下賦中上遂繼

之曰厥貢鹽絺厥筐縻絲志所以附土物於賦役

之後也歷雖不產金玉然南方之美者有漢帝之

金杏焉北方之美者有鄭公之碧筒焉西北之美

者有陽起之石焉餘如不知名之奇卉自呼名之
山鳥盡為拈出以資多識其或他方所有而此獨
良他方所無而此獨有乃為標識耳目近物槩存
不論噫坊州杜若。悞勞使人。黃州菊英。致難學士。
何至悞食彭蜺。貽爾雅不熟之誚哉。

布帛

平機

綿線所織人所嘗服

潤布

較平機稍粗而寬解京成衣所需

小布

較潤布稍短邊塞所市

絹

田婦皆知蠶桑絹成可練為衣

綿紬

練蠶繭而成較絹密而貴

屯絹

近歲多解織此卑官下吏皆服之

絲泉

絲

貴家田婦皆習蠶事

綿

處處有之東北獨多

綵

紅花 染絳

槐子

染黃

紫草

染紫

藍

爾雅曰蓐藍今為澱者是也種有大藍小藍槐藍以石灰和之成質曰靛可染青藍上浮者為靛花清潔者為青黛

黃蘆

染黃

橡碗

染皂

琉璃枝

染綠所需南山多產四方取資有稅

皂莢

染皂

茹薏

茅蒐也齊人謂之茜可以染絳俗呼茜草

穀

小麥

麥具四時之氣兼有寒溫熱冷之性麥寒麩濕麩熱麩冷色有白有紫白者粒肥而佳

大麥 穗有六稜者為六稜麥露仁者為青顆麥宜飯宜醋藥宜錫有春秋兩名種宜畦中濕地

穀 諺雖云一麥勝三秋然歷人以穀成為大有其名有百餘種

黍 爾雅翼曰以大暑種故曰黍有酒飯二種酒粘飯不粘古人羹飯多言為黍今酒人孔多未免

暴殄佳種矣

稷 爾雅翼曰后稷播百穀獨稷得名糝子曲禮曰稷曰明粢故祀神多需此

稻 秈糯也秈宜飯糯易酒歷雖山城而城北一帶盡屬水田粳稻之美甲於山左

梁 俗云梁穀米可入祀品

稗 玉麥

菘豆 紅豆

豇豆 黑豆

豌豆 初成可為菓稔熟可為飯物甚名貴人不嘗食

大豆 有青黑作豉

黃豆 人所習用佐穀之歉

小豆 赤白黎黑四種 薏苡 宜飯宜酒

秫 紅白黑三種白者佳與穀相似米粘其莖稗似禾而粗大俗呼高糧 玉秫 色白味美

芝蔴 宜油歷人研汁 蕎麥 入伏種霜前收可佐二麥之歉 調羹甚香美

蔬

芹 白芹食根赤芹食葉 蕨 南山生三月初生如拳採為茹亦可為粉

白菜 四刻皆有對突泉東上者佳 蔓菁

葵 粒紅香軟葉綠滑肥 芋 根可為羹今用為蔬 菠薐菜 一名赤根菜

韭 春初秋晚兩擅其香冬月窖生者曰韭黃一種山韭其味辛 葫蘆

蘿蔔 根莖皆可食 紅蘿蔔 形如瓶然亦有白者紅者味辛

胡蘿蔔

色黃味甘亦有赤色者城西獨多

芡藍

黃瓜

春秋兩種西

稍瓜

青白二種早晚異時

西瓜

隨處種之城西村墅尤多

甜瓜

冬瓜

北瓜

類南瓜皮黑無稜近多種此宜禁之

南瓜

茄

水茄 色白津多但宜生食

山藥

一名薯蕷

扁豆

俗名眉豆二種或青而長或白而肥

絲瓜

圃中架植宜羹

蠶豆

形似蠶盤月生

筍

北地竹貴間取佐酒人所嘗食率資南方

瓠

萬莖

俗名

生菓

蕘薺

藤蒿

莧

羊吐

柳埠沙

濕產之

木耳

山中多產

天花

柳埠以南產之

香蕈

南山濕地多產

甘露

滴露所生

蘑菇

城東北下濕地多產之

薑

天茄

胡菱

一名芡菱

香菜

葱

近水者甘近山者辛

芥

紫芥作齏白芥入藥

蒜

北門外盈畦拔壤獲蒜亦歷人一季之利苔可為茹蓄之亦以御冬

苔子

金豆

長豆角

刀豆

苜蓿

香芋

水芹

似芹多生水傍

金簪

以上俱習用蔬菜

莧

馬齒

秦椒

地瓜

似井露而粗大

白花菜

茅窩

似簞而小多生荒地

馬勃

色味如葷圓大如瓜生濕地

青薊菜

地踏菰

卽地灌皮

山薺菜

山花

耐驚菜

紫菜

匙頭菜

藜

筆管菜

蓄蔕即野刺梅

蓬

黃練芽

即楷

苦苣菜

杏馥苗

即杏參

苦菜

數種

銀條菜

燈碗菜

地棗

灰菜

驢駒嘴

薇

兔兒酸

剪刀股

茶

以上俱野蔬

花

牡丹花

種類甚多

芍藥花

亦有數種歷人多善蓄之

梅花

歷多蠟梅紅白二種皆自南方來者

海棠花

歷下最多

秋海棠

花紅莖赤又有野秋海棠龍洞秋月滿山皆紅大助景色

鐵角海棠

莖葉皆有刺

石榴花

有紅粉黃白四種又有月石榴

桃花

歷有數種獨絳桃碧桃佳

杏花

隨處有之山村尤密

李花

柰花

梨花

柳葉桃

荷花

明湖十里皆是也有紅蓮白蓮樓子千葉諸蓮不可勝紀

薔薇花

葵花

有二種世名向日葵

葛葵花

種類甚繁

芙蓉花

繡毬花

德府後樓東有數本

菊花

歷有百種蓄者甚衆而善蓄者惟龍山

丁香花

紫白二種白者更香

紫薇花

一名紫綬花俗名百日紅

瑞香花

玉簪花

性宜陰歷所多有香類茉莉

藤花

土人用以爲蔬

迎春花

雞冠花

紅白二種

鳳仙花

即指甲桃

剪絨花

水紅花

紅白二種本名蓼

金錢花

一名夜暗之王杰落金錢

石竹花 有數種 皆叢生 木槿花 紅白二種 朝花暮落 齊魯謂之王杰

月季花 滴滴金 雒陽花 一名金盤 萱草花

金盞花 玫瑰花 即香刺梅 剪秋羅 捲丹花

金銀花 馬纓花 十樣錦 雁來紅 即老來少

素馨花 望江南 探春花 紅白二種 異香無比

紫荊花 鼓子花 即馥子苗 山丹花 紅白二種 郁李花

結香花 玉蘭花 蝴蝶花 鑽凍花 盛冬始開

木香花 有純白者 有紅白兼者 有一莖數朵者 俗呼百穗頭 一名白木香

八僊花 金粟花 即米殼 珍珠花 色白多莖 似珠而香

紫羅花 俗名紫羅 草鴛鴦 竹葉梅 金雀花

軸頭花 老鴉花 百合花 馬蘭花

金菊花 六月菊 無絲菊 小桃紅

辛夷花 狀元紅 水僊花 地棠花

孤亭花 有紫色者 名紫玉簪 牽牛花 藍白紫三種 俗名江娘子花

映山紅 五色梅 轉枝蓮 草牡丹 深秋始開

桂花 茶花 茉莉花 草桂

梔子花 以上四種皆至自南方 歷人善蓄 有至數十年者 附載之以見歷下土宜之美云

木

松

栢

椿

春初多採葉為茹蓄之可以禦冬

槐

花可入藥

榆

莢可食

柳

有三種金線者佳

桑

棠棣

梧桐

青桐

青楊

白楊

墓間多植

赤梁

楮

蔓生

楝

花甚香

檮

檮與椿相似。椿葉疎而香。檮葉密而臭。

楷

芽可為茹

荆

檀

藥

楸

柘

榕

檣

椴

畫皮

榭

昔年郊以南皆榭也古房猶多此梁今雖荆榛已除然斧斤太勝矣

四季槐

白蠟

苦梨

八麻

柞榆

黃楸

刺楸

三川柳

冬青

草

竹

歷多水宜竹湖上萬竿其大可把爾雅曰莽數節挑枝數寸有節鄰堅中簡筴中仲無筴筴箭

萌篠

蘭

一幹一花而香有餘者蘭幹五七花而香不足者蕙

芝

論衡曰土氣和故芝草生萬曆末劉富平勅家產芝崇禎乙亥劉孝廉緯家產芝然山間尤多

蕙

蒹

萱

一名忘憂草

苔

石衣

菖蒲

泰山石菖蒲有寸數節者歷之山澗亦有

蒲

筍可為蔬

蕉

歷下多有

艾

爾雅一名冰臺名蘄艾者入藥

菱

莠

蒿

數種初生異名成皆曰蒿

水葱

薜荔 俗名巴山虎枝柔葦

蕙

葭 葉密附壁而生

綉墩

藻 大者曰蘋 山藻亦葍

櫻櫚

箭 爾雅曰王雎似 藜可以為掃帚

蓬 有數種

女蘿 兔絲也 詩作唐

茵 有數種

薺 爾雅俗名鬼麥 菅 茅屬

垂盆草

烟蘿

慎火草 即佛指甲 珍珠蒿

太乙藜

莎

潤和草

吉祥草

纓絡垂珠

菓

梅 黃似杏 味酸

桃 形扁者曰扁桃 冬熟 曰秋桃 又佛擡手桃

李 數種青白 色者甘脆

杏

有數種西陽雜俎云金杏種出濟南大于梨黃于橘而味為獨美昔漢武帝訪蓬瀛有獻此者帝嘉之今人猶呼為漢帝果又有把丹核亦可食又有海東紅

銀杏

樹高葉密 實若枇杷

梨

曰紅綃曰秋白曰香 水曰鶯梨曰瓶梨

石榴

數種今又多河南榴

櫻桃

一名崖蜜產泰山者多歷亦有之

林檎

一名來禽 胡桃 俗名核桃

栗

柳埠南營 其產獨盛

榛子

棗

四鄉皆有北方者佳 又有鈴棗小棗脆棗

柿

十餘種南山皆有大澗溝獨盛

蘋婆

大如甘橘色青亦 曰平波見藏經

羊棗

桑椹

文官菓

四稜內有仁如螺外蔽以房唐德宗出狩道傍有以此菓獻者遂官其人故名

沙菓

又有蜜菓秋菓硃砂紅果掉線紅菓

白菓

殼似杏核白實綠歷所貴重者亦名銀杏

葡萄 錦荔枝 鳧茨即地梨 柰

蓮子爾雅曰荷芙蕖其莖茄其葉蓮其本菡其華菡萏其實蓮其根藕其中葍葍中薏

菱爾雅名 芡俗呼雞頭 山查大而紅者曰糖棗小而黃者曰山查

松子 海棠菓 無花菓 煙纍一名野葡萄

柑 橘 金棗 香圓四種東鄉多植

藥僅注產所藥性不錄

黃精歷南山谷皆有之 天麻產天麻峯 黃芩出長城嶺

陽起石出藥山山惟一穴官中嘗禁歲久穴深得之甚難以色白肌理明瑩若狼牙者為上

磨水透楮見日則飛故曰陽起 薑石生土石間狀如薑有五種色白者最良

枸杞 荆芥 防風 何首烏

仙茅 白薇 大戟 茵陳

苦參 葛根葛花葛粉 芍藥赤白二種 金銀藤即金銀花

天南星 連翹 桔梗 黃耆

山查 四葉人參出天麻峯 羊蹄根

木瓜 薄荷南種者良 蘇子紫蘇蘇葉 遠志

柴胡 牽牛黑白二種 酸棗仁 接骨丹

秦艽 車前子 蛇床子 破故紙

地黃 桑螵蛸 香附子 半夏

蛇皮 蟬蛻 菊花 桑寄生

桑白皮 地膚子 蘄艾 鈎吻

瞿麥 劉寄奴 赤石脂 蒼朮

地榆 石膏 杏仁 馬兜鈴

葶藶子 地茄 白蒺藜 鬼臼

山茨菰 杏參 沙參 石菖蒲

麥門冬 甘草 威靈仙 龍膽草

百合 猪苓 澤瀉 龍骨

知母 藜蘆 漏蘆 玄胡索

益母草 夏枯草 天花粉 栝樓

蒼耳 萹蓄 郁李仁 栝仁

紫草 草烏 射干 早蓮花

芫花 葶草 小薊 大薊

旋覆花 王瓜 葇荇子 覆盆子

露蜂房 枳殼 九頂艾 土蜂房

犀遊草 旋花 菴荬 五加皮

徐長卿 黃連 當歸 地錦草

狼毒 蒲公英 穀精草 紫花地丁

即赤 即馥 即婆 即單

磁石

無名異

石鍾乳

雲母石

商陸

景天

丹參

鰾參

鳧茨

地骨皮

藁本

芎藭

葶藶

米殼

蒲黃

王不留行

天門冬

絡石

皂莢

禹餘糧

翻白草

卷栢

青芝

百部

菝葜

兔絲子

酸漿草

茴香

千歲纍

花椒

葳蕤

牛黃

石龍芮

白芥

青黛

薏苡仁

金剛骨

細辛

老鴉蒜

麻黃

側栢葉

竹葉

皮竹茹
津竹瀝

急性子

卽鳳
仙子

鼠粘子

三稜

禽

鶴 士大夫
家蓄之

鶯

雉 野

燕 一名鼠以
社日來去

鴿 有數
種

鳩 有數
種

鷗 數百為羣
隨波上下

鵲

雀

鸛

鷓鴣

鷺鷥

烏

張華禽經曰慈烏反哺白腹烏
不祥巨喙烏善驚哀鳥吟夜

鴨 家

鴛鴦

禽經曰雞鶩惡其
類鴛鴦愛其類

鶩

鴛

鷓鴣 一名青莊禽經曰鷓以聲交而孕鷓以音感而孕白鷓相啖而孕鷓鷓睛交而孕

鷄 鷄鴨水善鷄 鷺 鷺翠 鷓鴣

鳧 白鷺 練雀 紅白二種 鷓鴣

鷓鴣 一名鳥 鷹 鷓鴣 鷓鴣

鷓鴣 鷓鴣 鷓鴣 鷓鴣 鷓鴣

鷓鴣 鷓鴣 鷓鴣 鷓鴣 鷓鴣

鷓鴣 鷓鴣 鷓鴣 鷓鴣 鷓鴣

鷓鴣 鷓鴣 鷓鴣 鷓鴣 鷓鴣

山鴉 鷓鴣 鷓鴣 鷓鴣 鷓鴣

鳧 一名名竊脂 黎頭 鷓鴣

布穀 一名名鳴鳩一名戴勝一名名鳩 阿卵 河野雀 其色如翠

蘆雀 嘗棲蘆葦中自鳴 鷓鴣 桃雀也即巧女禽經曰鷓鴣拙而安鷓巧而危

鷓鴣 白鳴恹恹我人亦名爲杜鵑鳥 沙燕 似燕而小多巢土穴

石鷄 火燕 臘嘴 鷓鴣

黃爛 油葫蘆 山和尚 攬草鷄

長尾郎 麻姑油 貼樹皮 黑尾杓

鸚鵡 畫眉 天鷲 地鴉 以上四名雖非

歷產然歷之蓄養實繁是亦鳥中之僑寓也故併載之

獸

馬

驢

騾

牛

羊

鹿

麇

獾

狐

犬

豕

兔

狼

蝟

猫

鼠

鼬

青腰

野狸

貉

地羊

鱗介

鯉

鯽

鮎

魴

鱧 一名黑魚身有七星夜朝北斗

鱖 俗名白條

青鱖 黃鱖

魷

鱸

鱖

鱖魚

鱉

蟹 二種

鱖

鱖

螺

蛭

蠃

蝨

蟻

蜥

馬刀

蝨

魚類尚有馬郎鯉魯子船丁沙錐油潭史編梭子麥穗玳瑁帕子山裏榜沙裏玩等名不可勝紀姑志其習知者

蟲

蠶 其晚生蟬亦名蠶小蟬名蠶者曰蠶

蜂 蜜蜂

蝴蝶各色 蜻蜒數種

蟋蟀名促織亦 蜘蛛

蟻大小二種 蟻

蠅蒼蠅青蠅 蚊三種

燈蛾 蚯蚓一名曲鱧

蝸 蝙蝠

伊威一名鼠負 螳螂即刀郎

蟋蟀有銅糞二種 蛾數十種

螢腐草所化山中為草螢湖上為水螢

螭虎即虎 蝎

蚰蜒 螻蛄

蠹魚 蛇數種

螺贏土蜂 螟蛉

百脚 紅娘子

江狗 山水牛

錦雞似鷓而小如豆 蝸

豆娘 斑蝥

牛蠊 龜虎

寒蛾暮生朝死濟水甚多

蟻 蠖

蠨蛸小蜘蛛

槐蟲

雜產

山蘭野蠶所成歷之南山皆有生椿樹曰椿蘭生樹曰蘭生山中曰山蘭產不同價亦異

東人以蘭細名山蘭者為上價侷綺錦惜土人不習織絰反為他邑所市也

蜜凝結者為黃蠟 白蠟白蠟樹及苦梨樹所生 石灰

炭 椒 蒙茶味 石花茶

鸞管石 羊肝石可磨鏡 甘子土出塔山及苦洪峪土人用以和錫

五音石即花板石可點笙簧 文石臥狼山上一穴產五色文石

磨鐵石

出交
戰頂

上水石

出湧泉庵
及表洪峪

工不倍不製器利不百不易法則賦役之法未有
 善於條編者也是故條編之法有十利通輕重苦
 樂於一里十甲之中則丁糧均而徭戶不苦難一
 也法當優免者不得割他地以私蔭二也錢輸於
 官而需索不行三也又折閱不賠累四也合銀力
 二差並公私諸費則一人無叢役五也去正副二
 戶則貧富平六也且承稟有制而侵漁無所穴七
 也官給銀於募人而募人不得反覆抑勒八也富

者無弛擔而貧者無加額九也銀有定例則冊籍
 清而詭寄無所容十也有此十利所以百姓奉條
 編法不啻著蔡愛行條編人不啻祖父奈日久法
 紊軍興費加條編之銀已徵入官而徵收之役復
 僉大戶且因事多差煩而不循十年一輪之制民
 始不堪命矣比年以來均徭變為條鞭條鞭變為
 雇覓雇覓變為官收吏解大都始未嘗不善久之
 弊生豈立法之過哉長民者但潔已以惠民則凡
 法皆良有治人無治法蓋自昔言之矣

悉皆身而命入無常者蓋自昔言之矣
 樂土豈直哉之哉造身身非可樂也以其身
 身非可樂也變為身非可樂也夫未嘗不尋及
 故本其命矣此平以來以此變為新變為
 命太實能因事之變而循乎平一御之師用
 秦軍興費賦新歸之於身而歸於身矣
 歸去本者善於變於歸去本者善於變於
 盡而歸者無不歸也此其所以為歸也
 歷城縣志卷五止

