

5404

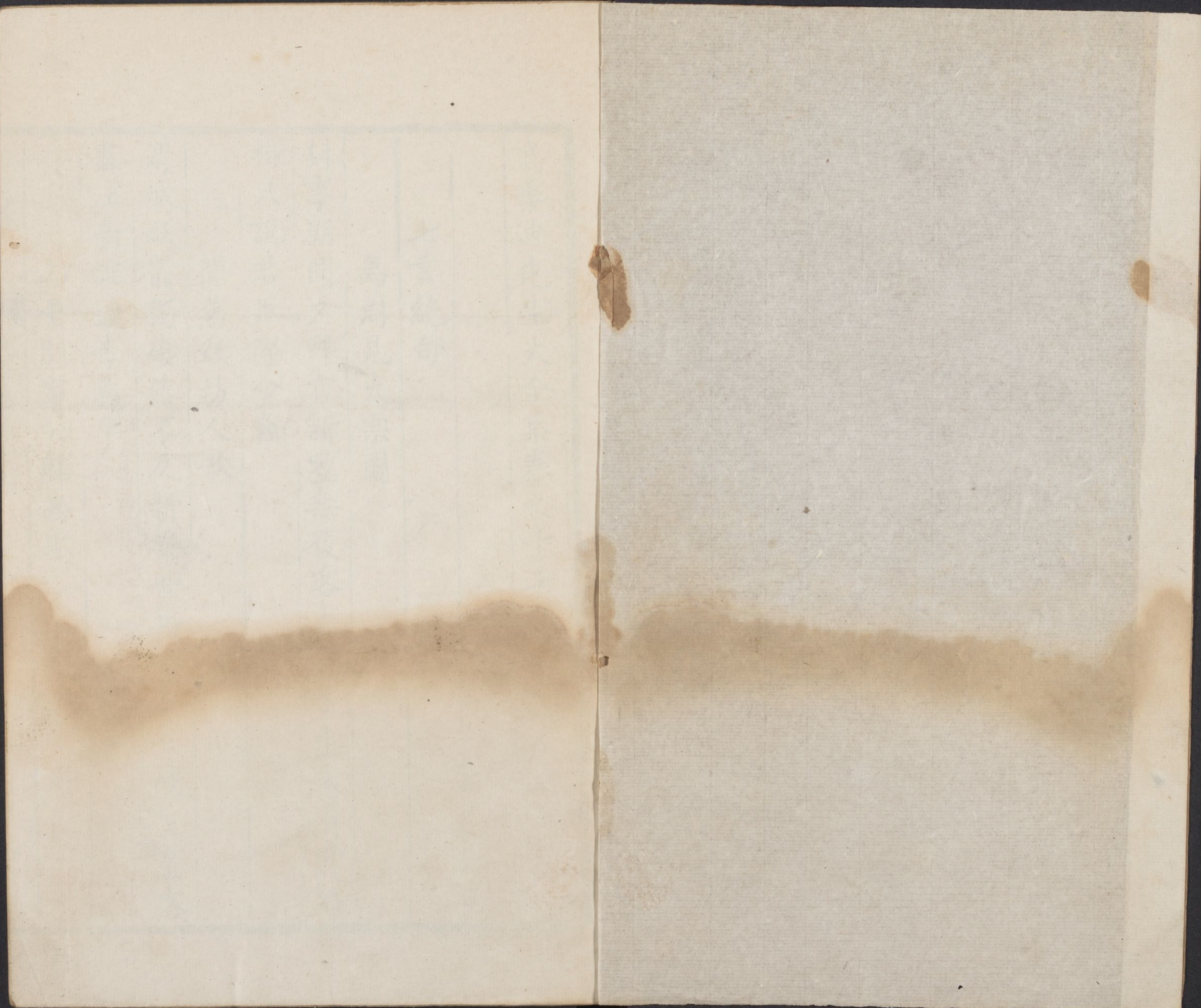
Ch L 5402.2 / 2902.8 B

10

CHINESE/JAPANESE COLLECTION
HARVARD COLLEGE LIBRARY
FROM HARVARD-YENCHING INSTITUTE

T5404 / 2902 B

JUN 28 1932



高季迪先生大全集卷之十七



七言絕句

馬周見太宗圖

封事朝聞夕拜官，新豐無復客衣寒。
書生未有鳶肩相，只說君臣際會難。

聞舊教坊人歌

渭城歌罷獨淒然，不及新聲世共憐。
今日岐王賓客

盡江南誰識李龜年。

李龜年晚年流落江南，每遇良辰勝景，為人歌數闋，座上聞之莫不掩淚罷酒。

山中別寧公歸西塢

一上香臺看落暉。沙村孤樹晚依微。老僧不出青山寺。只有鐘聲送客歸。

秋杪

欲挽長條已不堪。都門無復舊毵毵。此時愁殺桓司馬。暮雨秋風滿漢南。

送賈麟歸江上

別淚紛紛逐斷猿。貧交無贈只多言。離愁正似蘼蕪草。一路隨君到故園。

秋夜同周著作宿婁浦

小解寒依竹浦雲。酒闌相對說離羣。一聲新鴈誰先

聽。今夜江南我共君。

方崖師画

画圖忽見白雲峰。茶屋香臺樹幾重。身若在師行道處。晚來唯訝不聞鐘。

送陳秀才歸沙上省墓

滿衣血淚與塵埃。亂後還鄉亦可哀。風雨梨花寒食過。幾家墳上子孫來。

送呂卿

遠汀斜日思悠悠。花拂離觴柳拂舟。江北江南芳草遍。送君併得送春愁。

荅陳校理尋花已落之作

君來春去不相期空有新愁繞舊枝總得花看能幾日最難畱惜是芳時

與諸君飲吳別駕園

春來幾度醉無涯不似今朝向汝家四海弟兄俱在座好風吹出棣棠花

舟中聞歌

水柵孤燈照客舟江南誰解唱甘州尋常醉賞尊前曲何事今朝聽得愁

題画雨竹

巫峽雲連湘水低行人路滑畏深泥不見朝陽鳴鳳至春陰日日鷓鴣啼

挽楊隱君

纔歌招隱又招魂故老于今有幾存他日我來應下拜寒山流水竹間墳

春思

愁兼楊柳一絲絲客舍江南暮雨時自入春來才思減杏花開過不題詩

入郭過南湖望報恩浮屠

雨過春陂柳浪香布帆歸緩怕斜陽漁人為指江城

近一塔船頭看漸長

廢宅芍藥

牡丹唐人謂之木芍藥

昔年花發要人催。今日無人花自開。猶有園丁憐國色。時容閒客借看來。

登江閣遠懷徐記室與杜進士同賦

憑闌兩客怨斜曛。此日同吟只欠君。江閣雖高猶不見。幾重山水幾重雲。

夏夜宿西園酒醒聞雨

飛蟲繞燭夢廻遲。荷葉齊鳴雨一池。不爲素紈猶在手。定疑秋夜乍寒時。

其二

人睡蕭蕭院落空。未秋愁已怯梧桐。夜長猶幸西軒雨。一半聽時在醉中。

靈巖琴臺

美人玉琴何處遊。遺譜寫入風泉秋。落葉無人登舊榭。滿山明月烏啼夜。

聞笛

橫吹纔聽淚已流。寒燈照雨宿江頭。憑君莫作關山曲。亂世人人易得愁。

慰周著作悼亡

笑披紗扇憶當年。只有卿卿最得憐。今日料應花不住。夜燈相伴室中禪。

山寺冒雨還西郭

粟葉翻翻滿寺秋。出門風雨未全收。自慙騎馬非閒客。可是山僧不解留。

蘇李泣別圖

丁零海上節毛稀。幾望南鴻近塞飛。泣盡白頭相別淚。少卿畱虜子卿歸。

江上偶見

阿姬不畏晚寒多。綠舫紅衣柳下過。滿浦秋荷已零

落。如何猶唱采蓮歌。

過保聖寺

寺在長洲二十都甫里

隔江煙霧隱樓臺。遠逐鐘聲放艇來。亂後不知僧已去。幾堆紅葉寺門開。

王七招飲余遊紫藤塢值雪失期

孤舟山水雪晴時。看到梅花幾萬枝。東崦題詩西崦醉。等閒忘却故人期。

江上送客

春風江上蕩舟過。垂柳垂楊拂浪波。惆悵今年頻送客。長條欲折已無多。

期諸友看范園杏花風雨不果
欲尋春去怕春休又值春陰不得遊寂寞西園風雨
裏杏花比客更多愁

宮女圖

女奴扶醉踏蒼苔明月西園侍宴迴小犬隔花空吠
影夜深宮禁有誰來

牧齋列朝詩集註據吳中野史載季迪因此詩得禍目引昭示諸錄及豫章罪狀為證

逢張架閣

花落江南酒市春逢君歸騎帶京塵一盃相屬成知
已何必平生是故人

山中春曉聽鳥聲

子規啼罷百舌鳴東窗卧聽無數聲山空人靜響更
切月落杏花天未明

與親舊飲散出抵城西客舍賦寄

吳王廢苑草青青一騎今朝發野亭誰道別君行路
遠去時人醉到時醒

過山家

流水聲中響緯車板橋春暗樹無花風前何處香來
近隔崦人家午焙茶

雲山樓閣圖

碧樹香臺錦繡連画師應見亂離前如今風景那堪

寫廢寺空山鎖暮煙

始自西山移寓江渚夜聞雨有作

客身移宿浦雲東孤館殘燈與舊同夜靜空江無落
葉雨聲驚不似山中

晚過浦西橋

春水何長春日短沙鴨交眠綠莎暖晚過橋西不見
人野梅零落江雲斷

歎庭樹

偶移弱質傍庭臯風露離離已便高翻笑園中栽樹
者十年猶未出蓬蒿

雨中春望 時在園中

郡樓高望見江頭油壁行春事已休落盡棠梨寒食
雨只應啼鳥不知愁

夜齋見螢火

拂竹緣莎復點苔夜窗無月見飛來舊書亂後都拋
却懶就微光更展開

湖上見月憶家兄

望月思兄意轉迷孤帆應宿楚雲西夜深愁向湖邊
立爲有寒鴻相竝棲

逢吳秀才復送歸江上

江上停舟問客蹤。亂前相別亂餘逢。暫時握手還分手。暮雨南陵水寺鐘。

十宮詞

吳宮

芙蓉水殿麝廊東。白苧秋來不耐風。教得君王長夜醉。月明歌舞在舟中。

楚宮

雨去雲來十二峰。渚宮樓閣暮重重。細腰無限空相妒。不覺瑤姬夢裏逢。

秦宮

宮閉驪山靜管絃。翠華巡狩去經年。掖庭無用恩難報。願上蓬萊采藥船。

漢宮

酒醒金屋曙河流。願賜銅盤一滴秋。他日君王作仙去。瑤池猶幸得同遊。

魏宮

翡翠明珠入貢頻。承恩長占鄴宮春。至尊莫信陳王賦。那得人間有洛神。

晉宮

盡日南風永巷開。羊車去後玉階苔。誰知天上無人

地亦有城南小史來。

齊宮

帖地黃金襯襪羅。苑中市罷合笙歌。有人解誦西京賦。添得樓臺火後多。

陳宮

春風臺閣繡參差。狎客爭陳舜月詞。幾度醉濃嬌不起。景陽樓上曉鐘時。

隋宮

五斛青螺一日銷。迷樓深貯萬妖嬈。衆中誰解留車駕。風浪如山莫渡遼。

景陽樓在臺城內

唐宮

玉笛聲殘禁漏長。雲屏月帳醉焚香。五王宴罷皆歸院。大被空閒一夜涼。

次韻春日謾興四首奉酬外舅達翁

老去風情似樂天。恨無張態抹朱絃。一春酒病稀遊賞。啼鳥鶯花共悵然。

其二

水邊簾幙遠籠花。遊女時時出浣紗。記得橫塘沽酒處。画船明月載琵琶。

其三

張態唐時蘇妓

雨多池館草氾氾。酒色寒銷舊舞衫。燕子似憐花落地。殷勤長帶軟泥銜。

其四

菖蒲葉老芷花新。地暖鴛鴦護水紋。不上高樓無遠恨。江南春盡草如雲。

回文

風簾一燭對殘花。薄霧寒籠翠袖紗。空院別愁驚破夢。東關井樹夜啼鴉。

春日懷江上

一川流水半村花。舊屋南鄰是釣家。長記歸篷載春

醉雲籠殘照。雨鳴沙。

其二

新蒲正綠乳鳧鳴。水沒魚梁宿雨晴。看近清明沉種日。野人何事不歸耕。

醉仙圖

酒滿長生瘦木瓢。花開仙館宴春宵。飛瓊何事堅辭飲。應恐清都誤早朝。

觀奕圖

錯向山中立。看碁家人日暮待薪炊。如何一局成千載。應是仙翁下子遲。

江村即事

野岸江村雨熟梅，水平風軟燕飛回。
小舟送餉荷包飯，遠旆招沽竹醞醅。

偶睡

竹間門掩似僧居，白豆花疎片雨餘。
一榻茶煙成偶睡，覺來猶把讀殘書。

舟歸江上過斜塘

漫漫村塘水沒沙，清明初過已無花。
春寒欲雨歸心急，嬾駐扁舟問酒家。

西齋庭前海棠

寂寥銀燭與金盤，睡足簾前怯曉寒。
不是詩人賞幽獨，雨中深院有誰看。

次韻張仲和春日漫興

蘇小墳前柳似煙，秋千人靜夕陽天。
獨騎款段尋詩去，嬾逐看花衆少年。

與內弟周思敬晚過鴈蕩僧舍

同過溪橋日欲晡，遠林殘葉似栖烏。
照公院裏堪畱宿，已有梅花有酒無。

白傅湓浦圖

相逢淪落總天涯，舟泊湓江近荻花。
逐客青衫自多

嘉興縣前有名妓蘇小墓

淚傷心不用怨琵琶

陶穀驛亭圖

酒闌使騎趣歸時
羞殺江南一曲詞
借問驛亭相見者
風流何似党家兒

客夜聞女病

時在錢塘

歲盡歸期尚杳然
不知汝病復誰憐
隔鄰兒女燈前笑
客舍愁中正獨眠

秋江晚渡圖

鷓鴣飛盡一洲蘋
帆帶秋雲度遠津
底事愁看畫中景
昨朝曾送渡江人

夜中有感

少壯無歡似老時
身窮寧坐苦吟詩
卧思三十年來事
一半間關在亂離

其二

倦僕廚中睡已安
吹燈呼起冒霜寒
酒醒無限悲歌意
不覓書看覓劒看

徐記室謫鍾離歸後同登東丘亭

同上高亭一賦詩
喜逢君是謫歸時
不然此日登臨處
應望天涯有遠思

將赴金陵始出閭門夜泊

烏啼霜月夜寥寥回首離城尚未遙
正是思家起頭
夜遠鐘孤棹宿楓橋

其二

煙月籠沙客未眠歌聲燈火酒家前
如何纔出閭門
宿已似秦淮夜泊船

舟次丹陽驛

丹陽縣雲陽驛

沽酒來尋水驛門鄰船燈火語黃昏
今朝始覺離鄉
遠身在丹陽郭外村

正月十六日夜至京師觀燈

天街爭唱落梅歌絳闕珠燈萬樹羅
莫笑遊人來較

晚春風還似昨宵多

夜聞雨聲憶故園花

帝城春雨送春殘雨夜愁聽客枕寒
莫入鄉園使花
落一枝畱待我歸看

早至闕下候朝

月明立傍御溝橋半啓宮門未放朝
騶吏忽傳丞相
至火城如晝曉寒銷

春日寄張祠部

烏衣巷口燕來時楊柳風多颭酒旗
遠客金陵遊伴
少看花慙比去年遲

左掖作

小殿珠簾散柳絲東宮初退講筵時不材未敢修封
事把筆閒題應教詩

雨中登天界西閣

青山樓閣楚江東身在蒼茫晚色中故國自遙難望
見不關春樹雨溟濛

吳中親舊遠寄新酒

雙壺遠寄碧香新酒內情多易醉人上國豈無千日
釀獨憐此是故鄉春

其二

為念春來客思悲欲教一醉對花枝那知飲量新來
減不似江亭看妓時

宿圓明寺早起

客起燈前夢尚迷滿城殘月曉峰西應知野寺非山
店只聽鐘聲不聽雞

送葛省郎東歸

金陵女兒踏春陽金陵客子正思鄉一盃况復送君
去日斷飛花江水長

其二

桃葉渡頭聞唱歌孤帆欲發奈愁何君歸是我來時

路山水無多離思多

四月朔日休沐雨中

送春風雨苦潺潺得告今朝免綴班卧聽鳩啼花落
盡此身如在故園間

戴叔鸞入江夏山圖

歸隱初辭薦辟章西風黃葉滿車箱青牛只識山中
路不是無心向洛陽

送哲明府之新淦

淦屬江西臨江府

花落春衫試剪裁石頭城下楚帆開憑誰為報清江
吏麥雉鳴時縣令來

清江在臨江府城南

逆旅逢鄉人

客中皆念客中身唯汝相逢意更親不向燈前聽吳
語何由知是故鄉人

寄丁二侃

江頭斜日草初曛目斷歸鴻隔楚雲舊宅因君相近
住每思家處即思君

題虞文靖公書所賦鶴巢詩後

虞奎字伯生蜀郡人京丞相文公世孫歷仕奎章閣學士卒贈仁壽縣

玉堂罷直鬢如絲華蓋岡頭戴笠時丁令去來滄海
變人間零落鶴巢詩

客中憶二女

華蓋岡在崇仁縣東
望氣者言蓋臨川間
產異火已而吳澄去
公生於臨川受業吳澄

每憶門前兩候歸客中長夜夢魂飛料應此際猶依
母燈下看縫寄我衣

晚晴遠眺

楚天無物不堪詩登眺唯愁動遠思秋樹江山人別
後夕陽樓閣雨晴時

寄徐記室

徐久客京師
余至已東還

惆悵江東日暮雲我來君去苦離羣不知此日君思
我還似當時我憶君

寄家書

時客
越城

底事鄉書累自修路長唯恐有沉浮還憂得到家添

憶不敢多言客裏愁

期袁卿見過因出失值寄詩謝之

非關遠出負幽期自是江邊枉棹遲誰道空迴君恨
切未應如我到家時

宿蟾公房

在虎邱

一禽不鳴深樹煙明月下照高僧禪獨開西閣詠清
夜秋河欲墜山蒼然

陌上見梅

陌頭一樹帶風沙零落寒香日欲斜車馬紛紛誰暇
看當年只合種山家

東歸至楓橋

故人當日送登畿，此地停舟醉落暉。
慙愧臨河舊攀柳，尚留青眼看人歸。

江行

家家魚網映迴橋，春水初生沒樹腰。
客路江南煙雨裏，綠蕪芳草恨迢迢。

戲和徐七見寄卧聞鄰槽酒聲之作

春瀉鄰槽入夜間，遠疑泉響隔松雲。
題詩爲問醒眠客，幾滴還能醉得君。

見燕至

初來如報社前春，好宿茅簷伴客身。
莫入江南舊庭院，杏花風雨總無人。

背面美人圖

欲呼回首不知名，背立東風幾許清。
莫道画師元不識，傾城雖見画難成。

對梨花

素香寂寞野亭空，不似秋千院落中。
卧對一枝愁病酒，清明今日雨兼風。

和楊余諸君在謫中憶往年西園聽歌

花落名園罷醉遊，故人無復舊風流。
異鄉莫歎無歌酒，西園聽歌

聽若使聞歌意更愁

重過南寺尋悟公不值

我是鈞天夢覺人憶來松下似前身老僧何去袈裟
在落葉斜陽滿室塵

過流通院

在長洲九都

僧懶開門見客遲空林流水日斜時欲畱詩句知曾
過我後來看竟是誰

其二

橘柚林中薜荔垣幽尋幾度入秋園雖然老衲無聞
見猶勝相逢俗客言

聞人唱吳歌

楚人不解聽吳歌我獨燈前感慨多記得通波亭下
路画船歸去雨鳴荷

雨中過山

春雲晦靄澗奔渾風雨行人過一村不似山家深竹
裏乳鳩啼午未開門

讀史

晏嬰

一裘身著久經年祿米分炊幾戶煙盡說大夫能養
士却于尼叟惜封田

商鞅

待誇闖戟衛華軒渭水何能洗衆冤想到出也無舍
日應思不用趙良言

儀秦

二子全操七國權朝談從合暮衝連天如早為生民
計各與城南二頃田

蘭相如

危計難成五步間置君虎口幸全還世人莫笑三閭
懦不勸懷王會武關

平原君

朝歌長夜館娃春總為妖姬戮諫臣何事邯鄲貴公
子能因璧者殺佳人

范雎

紛紛傾奪苦多謀得勢還懷失勢憂丞相不須嗔蔡
澤此時當問老穰侯

范增

不識興王自有真尊前示决謾勞神當時誰道翁多
智不及王家老婦人

張子房

不握兵權只坐籌苦辭萬戶乞封畱縱令不早尋仙

去天子終無賜醢謀

賈誼

凶吉何由鵬鳥知才高暫謫未須悲秋風不灑梁園
淚宣室寧無再見時

董仲舒

奏文章直殿廬茂陵還復訪遺書寂寥猶抱春秋
傳誰問江都老仲舒

李廣

猿臂將軍本自賢灞陵醉尉竟難全不聞當日王孫
貴重到淮陰賞少年

田千秋

功名何必任才謀遇合逢時便可收高寢郎官頭已
白一言悟主即封侯

王章

外家勢重直言稀京兆書陳蹈禍機合浦老妻須莫
怨絕勝卧病死牛衣

揚雄

執戟三朝老從臣從來無意據通津如何晚祀玄經
筆却爲新都著劇秦

馬援

浪泊歸時憶少遊，炎蒸終復困壺頭。
漢庭豈少英年將，衰老南征苦自求。

袁安

洛下人家懶去干，閉門僵卧雪漫漫。
立朝不附薰人勢，應爲平生耐得寒。

荀彧

晚惜彤弓勢已難，空期魏武作齊桓。
猶緣死沮奸雄意，竊鼎遷延到五官。

孔明

莫恨流星墮渭濱，出師未捷已沾巾。
天應畱取生司

馬歸作他年取魏人。

張昭

長史難忘昔受遺，塞門投老苦憂時。
孝廉猶有當年意，不遣真從介子推。

王猛

軍門被褐異隆中，抱策歸秦竟事戎。
猶喜遺言真有識，不教畱馬向江東。

謝安

談笑新亭鼎不移，坐籌強虜在枰棋。
平生事業從容得，莫道無心屐折遲。

韓子文公

自古南荒竄逐過佞臣元少直臣多官來瀧吏休相
謂天要潮人識孟軻

題宋徽廟畫眉百合圖

百合無殘六合塵汴宮啼鳥怨無人不知風雪龍沙
地還有圖中此樣春

題湘君圖

祠前修竹楚山青風珮時來過洞庭月夜莫彈瑤瑟
怨夫君不見有誰聽

題洛神圖

晚步芳洲拾翠歸不愁風浪溼仙衣彩雲一滅無尋
處應逐陳王去馬飛

二喬觀兵書圖

共憑花几倦新妝玉女陰符讀幾行銅雀那能鎖春
色解將奇策教周郎

風雨早朝

漏屋雞鳴起溼煙蹇驢難借強朝天却思春水江南
岸閒聽篷聲卧釣船

雨中曉卧

井桁烏啼破曙煙輕寒薄被落花天閒人晴日猶無

事風雨今朝正合眠

其二

香斷牀幃冷未開
雨窗寥落滿樵苔
休輕一枕江邊
睡拋却腰金換得來

久雨

水長已到折磯頭
江天雨來殊未休
鷓鴣鷓鴣曉爭
喜楊柳杏花春自愁

閏三月

不須愁寫送春詩
花比常年落最遲
添得一分春色
在天應憐我惜芳時

晚立西浦渡

鬢絲微映釣絲輕
水葉驚風細浪生
誰見晚涼人立
處數株楊柳一蟬鳴

題孟浩然騎驢吟雪圖

西風驢上倚吟魂
只到龐公舊隱村
何事能詩杜陵
老也頻騎叩富兒門

江上雨中

江漲隨漚欲到門
溼雲依樹易黃昏
幽居常日無來
客何況蕭蕭雨滿村

客館夜見亮師画上有余呂二山人詩

上人圖畫故人詩相見燈前夜雨時無限雲山與煙
樹總含秋色是相思

海上逢王常宗雨夜同宿陳氏西軒

故人散盡獨君存風雨相逢海上村尊酒飲闌言不
盡更畱餘燭照黃昏

過北莊訪友

淺水平沙凍鴨眠秋聲和過石橋邊尋君兼得尋詩
興野樹江雲欲雪天

題画

落日青山影在沙鏡湖波淨過荷花雲間樹底參差

屋借問誰家是賀家

得故人書知未入京因寄

曾約春深到鳳臺君今不到只書來滿絨離恨牀頭
放一度相思一展開

題王翰林所藏画蘭

春到懷王舊渚宮沙棠舟去水煙空孤叢不有幽香
發應沒江邊百草中

不見花

看花無計作閒身塵土餘杭暗度春不見花開莫惆
悵花飛還得免愁人

錦帆涇

即旧子城涼也在大街西貫梁橋南北市直抵報恩寺吳王嘗作錦帆以游故名

水繞荒城柳半枯錦帆去後故宮蕪窮奢畢竟輸漁父長保秋風一幅蒲

楓橋

畫橋三百映江城詩裏楓橋獨有名幾度經過憶張繼烏啼月落又鐘聲

烏鵲橋

在長洲縣東

烏鵲南飛月自明恨通銀漢水盈盈夜來橋上吳娃過只道天邊織女行

兩妓

李娟張態梁元守時名妓也

李娟張態兩嬌姿傳得香名在白詩當日樽前漫歌舞使君家自有楊枝

短簿祠

在虎邱山門內東嶺

下馬空林問廟扉衣冠寂寞掩塵幃不能復使桓公怒莫怪年來祭客稀

聞王翰林使蕃

碎葉城邊積雪明彈箏峽水遠人行已聞贊普知臣順不似前朝作舅甥

高季迪先生大全集卷之十八

七言絕句

寄雲間朱國史嘗

京師同宿左掖朱嘗約至江上見訪

朱嘗字孟辨華亭人志氣逸在書舍

風雪京華憶舊逢
候朝同聽鳳樓鐘
還鄉何事翻離
阻春樹春雲隔九峰

其二

曾期訪舊到江沙
惆悵參差過落花
大樹村中休重
問野人求食已移家

宣和所題畫

御翰親題賞画工疎枝野鳥怨秋風那知回首宣和
殿物色淒涼與画同

題張太常金華白玉山房圖

石氣春生化白雲滿林瓊草卧羊羣太常他日歸來
日身老應同萬石君

次韻遜菴春日漫興

春事匆匆過海棠只愁春去欲顛狂雜英滿地憑誰
拾合作熏爐百和香

送徐山浩師還郭

欲共歸舟懶入城再三難判別時情聊題詩卷投君

袖相伴秋江此日行

其二

客巾僧衲影翩翩同逐秋風上別船賴得江帆無樹
隱相望直到暮城邊

和遜菴效香奩體

揚州夢斷十二年底事猶存未了緣不見擁鬟簾下
去斷腸騎馬過門前

其二

曾看梳頭傍玉臺後堂春曉翠屏開重尋未省雙文
去只道羞郎不出來

東山蘭若見枇杷

即東山

落葉空林忽有香疎花吹雪過東牆居僧記取南風
後畱箇金丸待我嘗

夜雨客中遣懷

不是羈人是木腸怕愁不敢憶思鄉醉來獨滅青燈
卧風雨從教滴夜長

題面

滿壑春陰滿澗苔茶煙起處薜帷開山童頻報敲門
客總爲催詩索画來

紅梅

春暈冰綃倚竹低羅浮却似武陵溪詩人從此來相
覓雪滿空山不復迷

瓶梅

竹外相逢見素花手攜數朶喜還家雨窗今夜無明
月暫托寒燈照影斜

池亭對竹

秋陰弄色護池亭羣玉山橫翡翠屏鳴鶴迎風時一
唳先生高枕夢初醒

題三香圖

三香梅花水仙蘭花

羅浮洛浦與瀟湘三處離魂一本香夢斷月明秋渺

渺縞衣何似翠裙長

西山幻住期看梅花雨雪不果

詩人本似道人閒偶負幽期不出山只有梨花舊時
夢夜隨明月到林間

其二

梅花肯向雪中看屐滑翻愁雪未乾惆悵小房深竹
裏一樽誰與破春寒

其三

翠竹休啼怨不來滿林風雪滿身苔此花不是繁華
種只合空山獨自開

題桂花美人

桂花庭院月紛紛按罷霓裳酒半醺折得一枝攜滿
袖羅衣今夜不須熏

雪中喜劉戶曹見過

滿城春雪禁花開愁對寒窗欠酒盃喜子遠能來慰
我扁舟不肯過門回

春暮西園

綠池芳草滿晴波春色都從雨裏過知是人家花落
盡菜畦今日蝶來多

雨中閒卧

牀隱屏風竹几斜，卧看新燕到貧家。
閒居心上渾無事，聽雨唯憂損杏花。

其二

青氈素榻小窗空，慙愧安眠感歎窮。
多少人愁泥滑滑，曉衝風雨客途中。

晚陪張水部過西橋隔城望見諸山

晚上西橋送客行，隔城遙見衆山晴。
望山還恐山相笑，坐守書幃不出城。

送李丞之歸安

茗花微雨落秋汀，一路青山棹幾停。
預喜哦詩無俗

吏兩松相對縣丞廳

春日憶江上

柳下春潮沒舊磯，草堂猶在掩荆扉。
如今歸夢休爲蝶，化作輕鷗度水飛。

金進士宿江館阻雨連夕

落花風急野無舟，喜爲茅齋幾日留。
却愧江邊春酒薄，不能慰子客中愁。

其二

莫辭同宿掩書幃，兵後蕭條故舊稀。
預恐明朝風雨歇，滿江春水送君歸。

江館夜雨

尋常夜雨睡冥冥底事今宵只自醒一枕蕭騷孤獨
暗此聲元在客中聽

田舍夜春

新婦春糧獨睡遲夜寒茅屋雨來時燈前每囓兒休
哭明日行人要早炊

画犬

獨兒初長尾茸茸行響金鈴細草中莫向瑤堦吠人
影羊車半夜出深宮

登白蓮閣寺貽幼文

思君曾此望西州誰信歸來得共遊只是當時舊山
水如何重看不勝愁

讀周記室荆南集

生別猶疑不再逢楚天雲樹隔重重愁來讀盡荆南
藁風雨空齋掩暮鐘

贈真上人

花下攜琴見此僧自言開法在金陵十年江海遊應
遍老去空山對一燈

寄沈侯乞猫

許贈猫奴白雪毛花陰猶卧日初高將軍內閣元無

用自有牀頭却鼠刀

青城先生戴笠圖

暫脫朝冠白髮輕
南村羣犬莫相驚
行吟不覺逢山雨
但聽瀟瀟葉上聲

夢歸

何事頻頻夢裏歸
只緣未慣客天涯
覺來不見家人面
恰似前朝始別時

其二

忽夢還家上楚船
來時舊路只依然
家人不識關山遠
有夢何因到我邊

蜀山書舍圖

山月蒼蒼照煙樹
碧浪湖頭放船去
隔林夜半見孤燈
知是幽人讀書處

寒夜逢徐七

松下柴門密雪封
故人驚喜夜相逢
明朝歸棹還當別
莫聽楓橋寺裏鐘

題文靖公墨蹟後

清朝文雅孰稱雄
我已生年後此公
今日亂離江海
上獨看遺墨涕秋風

虎丘

望月登樓海氣昏
劔池無底鎮雲根
老僧只恐山移去
日落先教鎖寺門

逢故人子

道傍忽見爲躊躇
流落饑寒喪亂餘
久客無人解相念
傷心思廣絕交書

題道上人画梅

笛裏寒梢蕊自開
幾年風雨不生苔
山窗夜半禪初定
應喜無香觸鼻來

衍師以懷幼文詩見寄因次其韻

題詩爲我謝湯休
莫作人間遠客愁
未報歸期須記

取松陵江上鱸鮓秋

題遜菴墨菊

獨畱鐵面傲霜遲
秋蝶來尋莫自疑
須信陶翁醉歸後
西風塵土滿東籬

丁孝廉約中秋泛舟予過婁東竟畱飲孫卿池上

擬向江潭夜放舟
却成騎馬習池遊
但逢有酒皆堪醉
月色初無兩樣秋

春日次北郭故人寄韻

風多舟小滯歸人
飛絮茫茫暗晚津
酒滿壚頭花滿

店今年不見洛陽春

讀半山絕句有感因效其作

寺裏園中總倦行
閒眠看得燕巢成
豈無酒伴同騎馬
落日風吹花滿城

立春試筆

九十日春今日始
春盤春勝巧同新
從今日日尋春去
似我閒人有幾人

秋日見
薔薇花

黃葉林中絳藥開
窮陰不道艷陽回
空房雨裏看如笑
應喜今朝有客來

元夕聞城中放燈寄諸友

江邊殘雪閉寒扉
坐戀梅花未解衣
却憶今宵滿城月
看燈人醉踏歌歸

次金二彥正韻

孤榜逍遙欲入城
柳風莎雨暗江程
煩君別後殷勤記
莫更逢人道我名

得袁卿書知赴湖廣

聞君去歲客昇州
近得書來却倍愁
自說去程今又遠
望鄉應上武昌樓

過保聖寺贈隆上人

湯公寺子陸公鄰杞菊畦荒夜雨頻莫訝相過偏不
厭白頭禪客是詩人

讀徐七北郭集

一卷忻看故友詩詩畱人去喜還悲西窗夜雨燈前
讀不似連牀對咏時

題理髮美人圖

桐風朝動內園枝吹亂花前髮幾絲石後理梳羞未
出怕人猜是倦妝時

託流人寄書家兄

不過流徒謫戍邊家書那得去人傳今朝信發何時

到路隔鵲原有幾千

和婁秀才看梅

聞將瘦影伴吟身水際黃昏竹外春莫訝此翁偏賞
戀愛梅自古屬幽人

行樂

冠觸花梢露濕衣曉因行樂到南圻日高霧散春江
曲綠滿平田雙雉飛

寒食逢杜賢良飲

楊柳無煙江水長鄰家風雨杏餠香逢君共把金陵
酒忘却今朝在異鄉

晚過清溪史言隋人殺張麗華於此
王謝池臺兩岸空水禽爭唳夕陽中麗華妖血流難
盡化作荷花別樣紅

黃荃子母兔

陽坡日暖眼迷離芳草春眠對雨兒誰道姮娥曾作
伴廣寒孤宿已多時

吳別駕宅聞老妓陳氏歌

白髮相邀出後廳莫辭為唱雨霖鈴如今人盡憐年
少誰肯同來特地聽

出郭舟行避雨樹下

一片春雲雨滿川漁蓑欲借苦無緣多情水廟門前
樹遮我孤舟半日眠

過湖舟中望寺

出浦平波忽遠開隔湖煙樹有樓臺歸舟未得尋僧
去空聽鐘聲寺裏來

江上晚歸

渺渺雙鳧落晚沙一江秋色艷明霞逢人不用停舟
問大樹村中即我家

題瀑布泉

千山雲頂一泉飛仰面時驚雨溼衣彷彿香爐峰下

庐山香爐峰庐山瀑布
十教許惟開先寺最勝
泉自山頂衝激入康王谷
為水聲東去香爐峰則
真瀑布也

看滿溪紅葉訪僧歸

背面美人圖

秋千庭院閉青春背立誰曾見得真莫道不言思憶事欲言還說與何人

客中春暮

春寒樓上下簾齊鶉鶻偏臨客耳啼淡月殘燈天欲曉故園歸路夢中迷

深院

風細桐花落井欄池荷新長大如盤閉門無客搖鈴索半篋閒詩讀易殘

春睡圖

妝殘嬌睡帶餘酲鸚鵡當窗不敢驚誰信上陽宮內女一春愁絕夢難成

題芭蕉士女

秋宮睡起試生羅閒向芭蕉石畔過怪底早涼欺匣扇夜來葉上雨聲多

題董卿圖

花落吳王故苑西客亭風雨聽鶯啼今年又負行春約畫裏看山不忍題

題趙魏公馬圖

校尉當年執策迎千金遠購貳師城一歸天廡嗟空
老立仗元來不用鳴

題妓像

不見秋娘今幾年楚雲湘雨思悠然月明樓外天如
水猶憶梁州第二篇

和王畊雲與愚菴倡和詩

灌花移石不辭勤苔潤流泉雨後新一塢綠楊雞犬
靜老來欣作太平人

其二

欲望城西禮白雲數峰蒼翠晚嶙嶙誰知解綬迨東歸

客亦是香山社裏人

夢余唐卿

路隔城臯萬里關何由得見故人還燈前夢裏匆匆
見猿叫楓林月在山

離江館一月有感

憶得離家一月期天邊明月半圓時遙知此夜閨中
望比着他宵分外悲

過湖南舟中卧作

野客分攜水店前浪平舟穩稱酣眠午雞啼處前村
近過盡平湖幾曲天

疎竹三禽圖

棘枝疎瘦竹枝低三鳥寒多每竝棲月落山空秋夢斷不知誰箇最先啼

見花憶故園

春色先從天上來花枝盡發鳳凰臺不知別後鄉園樹寂寞書窗開未開

贈杜進士兒端

骨琢清冰目剪波生兒若此豈須多杜郎還作真男子愧我無才為作歌

其二

不貪梨栗自相親識是君家舊友人更待十年應長大功名當見太平春

城南謾興

春冷園林未到鶯初晴稍稍綻山櫻懶夫不負東風意也起尋芳入寺行

其二

一作經故帥府

錢墅韓園處處池儘多芳草少花枝眼看新第皆蕪沒何況將軍出許時

題張雲門画竹

臨池書罷換鸞文餘墨猶堪寫此君一段湘娥廟前

東野古南園皆廣陵王
元稹子指揮又奉所經
堂年極園池之勝
亭時雅觀建炎狗堆
韓蘄王家

意淋漓秋雨共秋雲

題松雪翁臨祐陵草蟲

祐陵徽宗陵

宣和遺墨画難工
唯有王孫筆意同
莫問吳宮與梁苑
一般草露覆秋蟲

巨然小景

巨然僧名

隔溪山閣映秋開
坐久鐘聲度水來
遙指石橋村樹杪
一僧歸處是中台

中秋無月無酒

桂樹香寒掩画樓
江雲黯淡蔽中秋
道人莫喚嫦娥出
照見空樽却轉愁

長慶初楊隱之訪道金唐居士因留宿夜月暗而不設燈唐呼其女曰得
下弦月來其女以片紙作月影貼之壁間視之今夕有客願賜光明酒更滿室朗照

實等谷在洋州

茆翁畫雙竹

不學篔簹滿谷栽
兩竿斜拂楚煙開
應緣茆叟吹橫玉
喚得雙飛碧鳳來

卧病夜聞鄰兒讀書

月淡梧桐雨後天
伊吾聲在北窗前
誰知鄰館無兒客
病裏聽來轉不眠

題紅拂妓

花枝不鎖後堂春
夜半長安旅邸貧
棄去老奴從此客
可憐小妓亦知人

柳塘飛燕

身輕不奈晚多風春盡迴塘落絮空楊柳陰迷三十
里畫樓何處捲簾櫳

滾塵馬圖

千里歸來首簪春五花和汗滾香塵青絲暫解從天
性多謝黃門老圍人

仙山樓觀圖

霧閣宵閒脉望飛月明露重溼珠衣仙人莫入芙蓉
館花暗迷人不得歸

春陰

風雨將殘雪又來春陰二月未能開紅花白蕊都妨

宋時朝士見美女三蘇
親救麗服于觀冬度按
響而行手後結之而去朝
士問之最後入血芙蓉
魂主俄而度卒

却只有青青一院苔

送僧震赴京省師

孤雲飛傍五雲遙京國尋師興去饒明日春寒江上
路雪花應雜雨花飄

題徐熙三蟲圖

^粉蝶雄蜂各冶心逐香窺艷競相尋南園雨過紅芳
歇輸與鳴蜩占綠陰

題荔枝練帶

雨後蠻枝錦果肥華清貢罷驛塵稀山禽自繞枝頭
啄疑是宮中舊雪衣

題陸椽

風送書聲出晚林始知隱士在雲深
抱琴入谷那辭遠欲覓幽人一賞音

題許瀾伯三蟲圖

蜂 蝴蝶 蟬

蜜脾未滿報衙頻蠹化初成傳粉新
誰道爭花羣隊裏長吟還有獨清人

閭門舟中逢白范

十載長嗟故舊分半歸黃土半青雲
扁舟此日楓橋畔一褐秋風忽見君

田家慶壽圖

花滿茅堂映綵衣開門曉放鶴雛飛
鄰翁壽畢共扶醉恰似春來社飲歸

題山水

一作春晚過茶磨西崦 俗名磨盤山在上方山東北近石湖行春橋

一塢茶煙隱翠微漁樵來慣客來稀
溪頭樹暗飛花盡初聽人家響杼機

十二月十七日夜偶成

一牀詩思繞梅花月墮西窗欲起鴉
可是年來無遠志夢魂中夜不離家

聞諸友遊城北女冠院看杏花

聞踏春晴覓彩霞鳳笙吹向女仙家
劉郎醉後殷勤

看不是玄都觀裏花

雨後偶讀王待制詩

客窗疎竹雨淒淒把卷燈前讀舊題此日殷勤如會
面不知君在夜郎西

貴州普安州去夜郎地

池上納涼

畫欄斜度水螢光荷葉荷花各有香團扇不搖風露
下秋應先借一宵涼

客舍春暮

酒醒閒寫送春詩細雨殘花尚一枝莫向天涯望芳
草客愁多似去年時

四皓圖

高山深谷事悠哉何事猶思太子來擬向秋風歌一
曲紫芝黃鵠總堪哀

題湘君圖

悵望南巡竟不還淚和湘雨暮斑斑須知竹死愁方
盡莫恨秦人便赭山

倪元鎮墨竹

倪君好画復耽詩瘦骨秋來似竹枝前夜夢回如得
見紙窗斜影月低時

王架閣家畫馬

王濟性好馬而所乘馬駁
駁意甚愛之

草草^映髯奴紺綠衣王家好馬詫新肥解鞍閒立斜陽
裏應是城南賭射歸

已酉初度 時年三十四

風雨空齋誦蓼莪今年初度客中過人生七十尋常
壽未過還憐一半多

過北塘道中

未得看春愁不禁此日聊復試幽尋行人入村花宛
宛吠犬隔水樹深深

其二

春水滿田如一湖入田放艇看鶯雛女郎祠下野花

雜老子門前沙樹孤

其三

苦欲看春春色稀亂後何處有芳菲晚鶯啼歇野寂
寂雙樹家邊人獨歸

其四

渺渺一逕兩陂間楊柳初發水潺湲驚魚忽散人影
近啼鳥時來春意閒

夜雨江館寫懷

愁解尋人不得辭小窗疎竹雨來時江湖今夜全家
客猶勝飄零兩處思

其二

漠漠春寒水遶村有愁無酒不開門青燈画角黃昏
雨客共梅花併斷魂

讀韋蘇州詩

掃閣焚香晝卷帷綠槐疎雨夏初時客憂何物能消
遣一帙蘇州刺史詩

送丁孝廉之錢塘就簡張著作方員外

江邊同客亂離餘遠客別那堪近歲除若見故人詢
况知君解說不煩書

金徽士玫雨中見過畱宿

夜窗同聽雨中猿風物淒涼異故園舊事堪愁今懶
說相看不是解忘言

東臯林下

荒徑空林落葉平尋常唯有野人行如何授簡梁園
客詩句時來此處成

遊幻住精舍

寒扉斜向竹間推此日重來是幾迴行遍空林僧不
見慰人憐有一枝梅

效香奩

青瑣初空別恨長繡茸畱得唾痕香簾前月出無人

趙飛燕与婕妤坐后
啜婕妤袖婕妤曰姊
啜甜神似石上花

拜只有秋千影過牆

其二

開過東窗百葉桃琵琶塵滿縷金槽欲呼小字敲妝閣誰出相迎放剪刀

江上逢舊妓李氏見過

玉箏紅燭艷春羅慣向高堂聽汝歌今夕相逢爲重唱孤舟江冷月明多

其二

多謝停舟共一卮石州歌罷各低眉南園舊日同聽客零落如今定有誰

玲瓏官居易守杭時妓

其三

誰識能歌舊散聲愁中聽處尚分明玲瓏酒罷休催去月落江湖尚未平

其四

平常歌舞不能閒多在青春甲第間借問年來還到否朱門風雨幾家關

九月八日對菊

預向籬邊把一盃黃花多意已能開不憂風雨明朝阻懶逐時人鬪折來

舟行晚過張林

張林山在甬東之南東西二陵北有高阜如兩獅一

望山幾欲去尋幽此日雖來不暇遊
一棹黃昏過山下疎燈絡緯滿林秋

送葉山人

歲晚麻衣冒雪寒高歌欲去醉長安
山瓢行負知何有半是詩丸半藥丸

冬盡無雪連日大風苦寒

枯桑鳴曉北風乾舊曆闌珊欲罷看
幾日凍眠猶望雪野人憂麥敢憂寒

慰徐參軍喪子

天上麒麟去莫羈千秋亭上夕風悲
勸君不用情鍾

謝朓不好詩員美清
熟如彈丸也

潘岳子亡瘞于千秋亭
側王戎喪兒悲不自勝
出簡徃省言孩抱中

甚即是當年未有時

醉後贈張架閣歸自京師

山雪灑虎皮韉萬里歸來動隔年
莫說中原事相逢且共酒家眠

看梅漫成

江草初生江水流便覺春色惱人愁
雪晴家家叩門去不見梅花應不休

其二

江邊寺裏一梅樹幾度勞人相候開
無情今日未肯發有興明朝還看來

物何至此我曰至念情
最本多情人所鍾正在
我輩

其三

野人不省愛梅好
棄在荒籬荆棘邊
細雨東風欲零落
我來相見一潸然

夜至陽城田家

陽城長洲縣鄉却在王都與十九都青邱相近

東津渡頭初月輝
南陵寺裏遠鐘微
主人入夜門未掩
蒲響滿塘鶩鴨歸

送劉將軍

朔風吹沙復吹雪
笑解吳鉤初欲別
酒酣擊筑和悲歌
將軍出關車騎多

贈醫師徐亨甫

錄得龍君舊獻方
杏花春雨閉山房
病家幾度來相覓
林下遙聞煮朮香

慰人悼亡

朱字筵篔委網塵
月明不見理絲人
鏡臺窗下櫻桃樹
應是當時折剩春

杏園圖為沈日新先生題

絳雪紛紛滿翠條
扣門都是病家邀
如今不用施方藥
聞得花香疾自消

閏三月有感

非關騎馬踏塵埃
病眼昏昏自懶開
江上酒徒應共

笑經春不作看花來

其二

綠樹殘鶯偶一鳴聽來方解憶山行今年不是逢餘
閏已過春光半日程

癸卯九日

酒熟如何菊未開小園荒徑獨徘徊不隨賓客登高
去只恐愁因望遠來

題畫送人歸觀

相望益遠益傷神落葉浮雲暗度津底事過江柔櫓
急故鄉知有倚門人

樓上

一作雲岩東院

古寺閒窗映竹開雨聲初斷鳥聲來春風似念無花
看遠送飛紅到硯臺

管夫人墨竹

夫人名道昇字仲姬趙文敏室封魏國夫人工書畫

晨開妝鏡有青鸞寫得當年舞影看零落綵雲何處
夢鷗波亭上正春寒

冬日寓治平寺

答王仲廉

我遊山寺山能迴君卧園廬不肯來惆悵欵冬花樹
下一樽今日共誰開

吳王井

在靈岩有二圓八角

曾聞鑑影照宮娃玉手牽絲帶露華今日空山僧自
汲一甌寒供佛前花

消夏灣

在太湖吳王避暑處也
如南雨如門關

在西洞庭縹緲峰之南灣十餘里三面皆山繞之

涼生白苧水浮空湖上曾開避暑宮清簟疎簾人去
後漁舟占盡柳陰風

雞陂

在婁門外吳王宮雞城也

吳王不解報朝盈空養鳴雞滿別城畢竟餘杭西走
日五更誰唱出關聲

苦酒城

越來溪西南吳王築以釀酒

酒城應與酒泉通長夜君王在醉中兵入館娃猶未

醒越人宜賞釀夫功

三高祠

祀范蠡張翰陸龜蒙

功名不戀上將軍一舸歸遊笠澤雲載去西施豈無
意恐畱傾國更迷君

其二

洛陽忽憶膾鱸肥便趁秋風惠釣磯猶恨季鷹歸未
早不邀二陸共船歸

其三

鴨羣無食水田荒風雨孤篷載筆牀猶有新詩驚太
守醉中揮翰木蘭堂

在郡治後池上又名木蘭院

越兵追夫差至春餘
杭山獲之即陽山

織女廟

在崑山縣東即牽牛星精嘗降于此因祀之

農祭頻來水廟扉銀河東望失星輝天孫秋夜應相
憶一去人間竟不歸

