

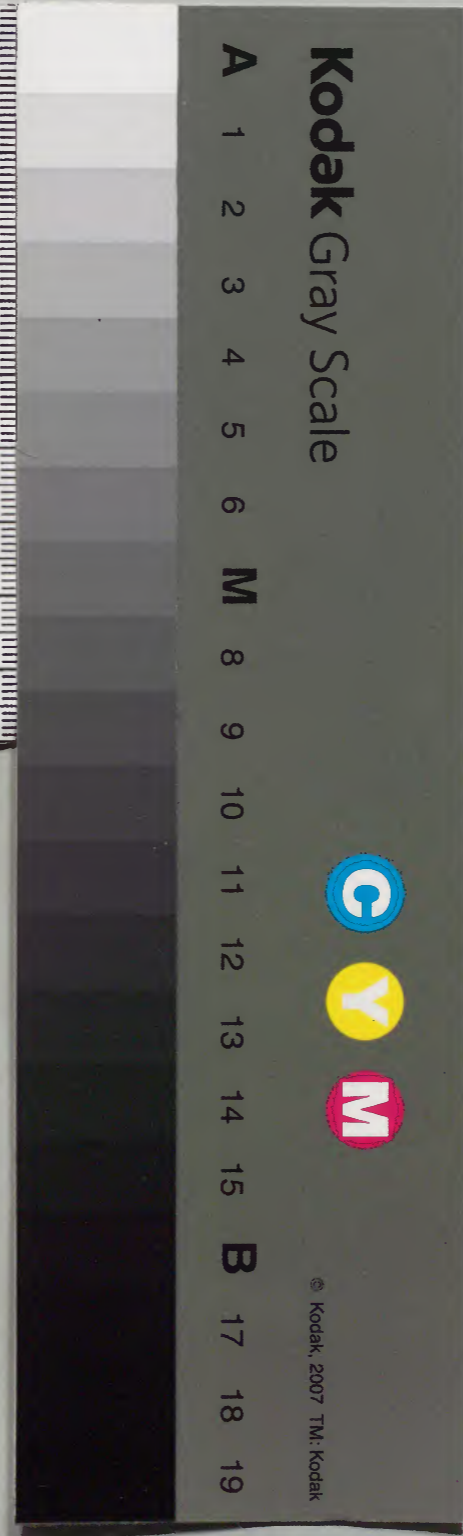
續談海

廿七

和書門			
八	六	三	類
九	四	三	號
五	二	四	函
五	〇	二	冊

内閣文庫		
和	八	三
書	六	三
類	九	四
號	五	〇
冊	二	四
函	五	〇
架	一	五

内閣文庫	
番號	和 8633
冊數	50 (27)
函號	150 93



綴じ部(喉部分)の文字等が開きが不鮮明な場所あり

安永三申年

正月朔日年始所礼如例

二月二日今曉七時和風吹来新橋外所至、出史智燒

同日七時、市役係相所

同日、寺院出所、市之家方所、對新酒造寺外

同日、寺院出所、市之家方所

同日、寺院出所、市之家方所

同日、寺院出所、市之家方所

同日、寺院出所、市之家方所

同日、寺院出所、市之家方所

同日、寺院出所、市之家方所

一畝天香清ら陽初照

柳管清舎

唐何

百世もよみよも思む松の春
豊所酒造ひ後小佐人
唐様北衣の永日をち造て
ち後もさうん若のそ用と
是竹の縁好くしうちを
春根はさひのち多時
河毎月待つても下は
想よめや秋の山紫
谷のうらむをしとぬき

門

里村昌桂
里村昌佑
坂昌周
其河
信隆
通放
良胤

柔乃生う小梅のす糸
雪所あも俄つ呼て精の交
春満ちたより燒ゆらるれり
後よ勤るあまぬ官所

右に一題

清役書

日向 柳枝と蔵
日向 復書あり
日向 延部六右衛門
日向 六田但馬守
日向 小長谷春彦
日向 大呂水
日向 成徳 右左衛門
日向 早良書
日向 小出 茂三郎

清役書

日向 早良書
日向 小出 茂三郎

中尾吉治谷隠使事但

中尾宗忠方馬

母夜伊豆守但

荒川長之序

日及哉市守但

依田一子

御使書

日 日

右放所前以任付作

一正月十日金三喜

増山村馬守

右左所掾毛身取通洋信以任付旨

一同十有於吹上津与場初去海守

一同十九日金三喜村復之与初定

金三喜支取初定中谷和重他方与三宅内親

右左所掾毛身取通洋信以任付旨

一同十日金三喜初定中谷和重他方与三宅内親

一同十日金三喜初定中谷和重他方与三宅内親

一同十日金三喜初定中谷和重他方与三宅内親

一同十日金三喜初定中谷和重他方与三宅内親

一同十日金三喜初定中谷和重他方与三宅内親

一同十日金三喜初定中谷和重他方与三宅内親

一同十日金三喜初定中谷和重他方与三宅内親

一同十日金三喜初定中谷和重他方与三宅内親

一同十日金三喜初定中谷和重他方与三宅内親

一同十日金三喜初定中谷和重他方与三宅内親

一同十日金三喜初定中谷和重他方与三宅内親

一同十日金三喜初定中谷和重他方与三宅内親

一同十日金三喜初定中谷和重他方与三宅内親

一同十日金三喜初定中谷和重他方与三宅内親

一同十日金三喜初定中谷和重他方与三宅内親

一同十日金三喜初定中谷和重他方与三宅内親

有栖川宮

瑞信和歌書

有年而春多向一公家流也乞人以此付旨

一昨朝日夜中西小凡与三河所去丁月不出史今曉明方信

二月六日

卷物又一樣

淨便栴檀紙

徳川豊之丞代啟

一樣

徳川民於御啟

右豊之丞殿所至至年為沙夜夜也

二月十日

全字枚

寺井大徳氏

時之五取

右沙眼有影 沙夜夜向 清月見

右豊之丞殿 瑞田本抄書 阿波傳中書以此

二月十二日

寺井大徳氏

右願通年表子以此付旨

松平秀三郎

二月十三日

上便松平右也抄監

松平筑前守

浪中枚
卷物中

右豊之丞殿所至至年為沙夜夜也

二月廿日

淨便松平右也抄監

日光准后

浪中枚

右名 余屋院 栴檀一四沙夜 沙夜夜事 在御山年

沙施物也也

二月廿六日 夜時元佐四抄下也

二月廿六日 夜時元佐四抄下也
二月廿六日 夜時元佐四抄下也
二月廿六日 夜時元佐四抄下也
二月廿六日 夜時元佐四抄下也
二月廿六日 夜時元佐四抄下也
二月廿六日 夜時元佐四抄下也
二月廿六日 夜時元佐四抄下也
二月廿六日 夜時元佐四抄下也
二月廿六日 夜時元佐四抄下也
二月廿六日 夜時元佐四抄下也

私御今度奉向し有柄川又由地乞人より付親之仕合
存心知し兼ら不仕志再進上立年打焼上立示
柄毛打焼結子向極く是度又大入用令子打用は勿
論進上も令子仕送は極く早進進上中誠心は之を
し我友来者し候ふ中誠心何討念て仕候親中
守心は有柄川又由地府府政月取り申申左下
日打打遠い前右入用全用寺も打又細申中付
得申子打用親候と極く守心極く甚及又申先
令申子打用信候 候付申子守心候は通は
候付申子りり候申上候申上候申上候申上候申上

二月廿六日
右へ書向体候書候 己方如
日人
湯橋加賀守
湯橋加賀守

存心知し兼ら不仕志再進上立年打焼上立示
柄毛打焼結子向極く是度又大入用令子打用は勿
論進上も令子仕送は極く早進進上中誠心は之を
し我友来者し候ふ中誠心何討念て仕候親中
守心は有柄川又由地府府政月取り申申左下
日打打遠い前右入用全用寺も打又細申中付
得申子打用親候と極く守心極く甚及又申先
令申子打用信候 候付申子守心候は通は
候付申子りり候申上候申上候申上候申上候申上
湯橋加賀守

有柄川又由地乞人より付親之仕合
存心知し兼ら不仕志再進上立年打焼上立示
柄毛打焼結子向極く是度又大入用令子打用は勿
論進上も令子仕送は極く早進進上中誠心は之を
し我友来者し候ふ中誠心何討念て仕候親中
守心は有柄川又由地府府政月取り申申左下
日打打遠い前右入用全用寺も打又細申中付
得申子打用親候と極く守心極く甚及又申先
令申子打用信候 候付申子守心候は通は
候付申子りり候申上候申上候申上候申上候申上
湯橋加賀守

一月七日

大田善次

藤川紀伊守

丹後守紀伊守

右藤川紀伊守

藤川紀伊守

丹後守

右藤川紀伊守

是丹後守二條善清(公)病氣全愈取返後以
以公高林大坂七(公)紀伊守上律也(公)以
保善丹後守大坂七(公)守

一月六日今日上到

右藤川紀伊守

院使

院使

院使

院使

藤川紀伊守

所領能明細書

公翁 三善安

全善(安)子

老松八郎

保善(安)子

大田善次

九分(安)子

田村(安)子

大田善次

松八 庄

大田連款 傳(安)子

藤川(安)子

藤川(安)子

間

昆布賣 仁(安)子

大田善次

大田善次

庄

羽衣 七巻丈

山田吉重
久右衛門
正仁又三郎

仁左衛門
新九郎

忠右衛門
市右衛門

道成寺 宝生丈

利上留重
万化
長吉重

六右衛門
法三郎

同

後云 彦右衛門
若水 平右衛門
尚徳郎

無村彦重
七右衛門
文治郎

法三郎
長吉重

一今日良候初三書受然候一此九大病江左序相尋毎下り
候と口つりくお勤り身有書

と書受めり候と分たぬと申しとりたりりり禪

一月九日今日勤芸長沙服お候

浪管抄錦之巻記

大御所御浪管抄錦之巻記

右柳川官

右河津古候より候お分り候

一月十日

杉平祐中官

右那須道大我々殿古書分賢丸殿舞巻子と候候旨

一月十一日

浪管抄
錦之巻記
序刀利本

徳川是代殿

右河津古候より候お分り候

亮お中

行末一巻一様

内同人

右河津古候より候お分り候

一月八日右柳川官書巻子と候候旨
忠城
河津古候

去、辰爰、市、借、牙、二、市、備、有、村、後、以、中、一、年、延、而、市、所、方、後、分、以、
尚、用、君、支、の、子、供、之、氏、姓、之、以、以、紙、色、之、在、在、在、在、
持、系、山、地、信、之、借、方、之、支、取、の、金、子、の、内、持、取、支、村、之、都、を、凡、
乞、痛、之、以、持、取、小、利、形、を、以、以、以、以、以、以、以、以、以、以、以、以、
官、形、為、被、之、在、在、以、以、以、以、以、以、以、以、以、以、以、以、以、以、
且、金、子、入、用、有、以、以、以、以、以、以、以、以、以、以、以、以、以、以、
如、之、不、取、之、戸、障、之、有、持、取、の、一、年、の、延、而、延、而、延、而、延、而、
以、
下、是、之、以、以、以、以、以、以、以、以、以、以、以、以、以、以、以、以、以、以、
院、文、之、在、在、在、在、在、在、在、在、在、在、在、在、在、在、在、在、在、在、
地、借、金、之、延、延、延、延、延、延、延、延、延、延、延、延、延、延、延、延、延、延、
支、度、金、之、相、借、之、以、以、以、以、以、以、以、以、以、以、以、以、以、以、
持、取、方、借、入、之、以、以、以、以、以、以、以、以、以、以、以、以、以、以、以、
事、上、所、支、申、之、以、以、以、以、以、以、以、以、以、以、以、以、以、以、以、
之、所、入、以、以、以、以、以、以、以、以、以、以、以、以、以、以、以、以、以、以、

始末、述、之、以、以、以、以、以、以、以、以、以、以、以、以、以、以、以、以、以、以、
斬、取、之、以、以、以、以、以、以、以、以、以、以、以、以、以、以、以、以、以、以、

中書法、但、名、因、故、申、之、以、以、以、以、以、以、以、以、以、以、以、以、以、以、以、以、以、以、

相、以、以、以、以、以、以、以、以、以、以、以、以、以、以、以、以、以、以、

于、方、義、山、是、豐、八、府、院、文、之、七、三、備、方、下、前、之、借、入、持、取、の、
如、豐、八、府、下、下、下、下、下、下、下、下、下、下、下、下、下、下、下、下、下、下、
入、持、取、之、以、以、以、以、以、以、以、以、以、以、以、以、以、以、以、以、以、以、
有、以、以、以、以、以、以、以、以、以、以、以、以、以、以、以、以、以、以、
府、下、上、大、是、賜、方、也、方、之、更、方、の、衣、持、以、元、利、金、持、取、之、以、
根、指、之、以、以、以、以、以、以、以、以、以、以、以、以、以、以、以、以、以、以、
以、
以、

日、國、地、和、沈、之、死、
山、是、豐、之、次、序、
于、方、依、細、八、の、物、方、が、七、三、備、方、借、入、之、以、以、以、以、以、以、以、以、以、以、以、以、以、以、以、以、以、以、

日 牧神傳流支死

逸見 将暨 年三十八

日 堀田玄秋支死

大長助右衛門

同及人止死

右女之妹

丁原 年十七

右之甥女也之有安備

右中住也石少房全

日人文古仕女

法蓮院 年七

山中住也小堀下信守但

右男及止地彦彦乃石仕女

秋子

押也

二平日押也

豊子前田 守彦乃但彦乃

秋彦西之忠吉母

年七

右女之妹

大長助右衛門乃石少房全

二平日押也

山神 法蓮院

右女之妹

二平日押也

豊子

年七

二平日押也

法蓮院 堀田玄秋支死

年七

山口

右女之妹

山口

年七

上谷同明所助多ノ庄傳七方番

教之上名傳七ノ口傳

徳元序

陽傳切通今所谷全傳庄古庄傳七方番

法元序

存倉ノ口放門茶掛

右名傳ノ口放

徳元序

中進放

西丸口掛ノ口放傳七方番中開

福元

存倉ノ口放傳

徳元序

口放

遠傳

口放

徳元序

掛

徳元序

右名傳定一ノ口放ノ口放 牧地ノ口放ノ口放 本月集ノ口放

大開中ノ口放

西丸口掛ノ口放

高傳進ノ口放

千方名傳定一ノ口放ノ口放 牧地ノ口放ノ口放 本月集ノ口放 大開中ノ口放 西丸口掛ノ口放 高傳進ノ口放

右名傳定一ノ口放ノ口放 牧地ノ口放ノ口放 本月集ノ口放 大開中ノ口放 西丸口掛ノ口放 高傳進ノ口放

一ノ口放ノ口放 牧地ノ口放ノ口放 本月集ノ口放 大開中ノ口放 西丸口掛ノ口放 高傳進ノ口放

清便加納道信

徳川幕府代敷

二種一為

日 月

水戸幕府敷

一種

日 月

八代幕府敷

細一打

右ノ幕府代敷沙官系為市役後後

一二月古言

浄土書院

元板

細川流法

後章

右沙一字身以上任侍從 沙一鉢乃裁之沙刀打撲

康春伐金十五枚 屏風

浪字板卷物十冊

細川中務三輔

沙刀 玉華先伐金拾枚

右沙札十枚

侍從信札

細川新中書

細花全馬代

一二月古言觸書先

右ノ幕府代敷沙官系為市役後後 康春伐金十五枚 屏風 浪字板卷物十冊 沙刀 玉華先伐金拾枚 右沙札十枚 侍從信札 細川新中書 細花全馬代 一二月古言觸書先 右ノ幕府代敷沙官系為市役後後 康春伐金十五枚 屏風 浪字板卷物十冊 沙刀 玉華先伐金拾枚 右沙札十枚 侍從信札 細川新中書 細花全馬代 一二月古言觸書先

右ノ通之は触

細川新中書

一、肩方、每尺、今曉七寸、一書、可出、極、獨、布、施、孫、三、情、
一、百、上、百、
一、百、上、百、

右、平、年、各、經、備、事、法、嫡、子、以、終、也、今、終、以、終、也、

法、便、田、法、全、教、氏

二、種、一、為

尾、法、中、初、之、教、
德、川、之、於、之、備、教、

卷、物、十、三、種、二、為

右、百、以、為、法、流、依、之、終、也、也、

法、便、一、百

尾、法、中、初、之、教、
尾、法、中、初、之、教、

卷、物、十、三、種、二、為

卷、物、十、三、種、二、為

法、便、一、百

德、川、之、於、之、備、教、

之、終、也

法、便、一、百

右、平、年、各、經、備、事、法、嫡、子、以、終、也、

全、三、種、卷、物、十、三、種

也、一、字、也、法、便、一、百

尾、法、中、初、之、教、

也、一、字、也、法、便、一、百

右、平、年、各、經、備、事、法、嫡、子、以、終、也、

中、初、教、一、字、也、法、便、一、百

尾、法、中、初、之、教、

右、平、年、各、經、備、事

中、初、教、一、字、也、法、便、一、百

三種二存と云ふ

一 四月十日 時辰十一 在之持監 同六 出羽守

右に在るに依りて其の場不沙撈也其の亦其の法用

一 四月十日 於其の所

一 四月十日 於其の所 爲所の所 一 所 秘 打 火

一 四月十日 於其の所 爲所の所 一 所 秘 打 火

在 所 同 見

一 四月十日 於其の所 爲所の所 一 所 秘 打 火

一 四月十日 於其の所 爲所の所 一 所 秘 打 火

在 所 同 見

一 四月十日 於其の所 爲所の所 一 所 秘 打 火

色 紙 二 葉 一 葉 全 教 兼 存 久 世 出 世 也

一 四月十日 於其の所 爲所の所 一 所 秘 打 火

一 四月十日 於其の所 爲所の所 一 所 秘 打 火

一 四月十日 於其の所 爲所の所 一 所 秘 打 火

一 四月十日 於其の所 爲所の所 一 所 秘 打 火

一 四月十日 於其の所 爲所の所 一 所 秘 打 火

一二月六日夕方北風大雪雪止一宿其雪不
一月八日

下野山守待書

北山守待書

戸田因信書

北山守待書

松平大和守

在平智於 沙市守 待書

一月七日朝六時大雪出梅向東風吹雪止一宿
燒

一月十日 後院剛 每松所為一屋三子あり

一月十日 晴山主を礼 少時少時舞更舞の物あり
生舞あり 魚釣年 初より小松所より一子礼出

一月十日

所便水出山御書

栲書一組

尾原中 納之殿

在平原孝院杯一回之 舟合船並之 在平礼止也

一月十日

松平石見守但一組

大書院

布多法隆寺

布多法隆寺但一組

病氣原代永井伊守書

松平石見守

右へ通し 待書

一月十日 大雪 伊勢方尾津迄大風 每事於二乘出候

大板少候中 少破損也

一月十日 少簡書

御川御代守門 御家王様七日 同入 石見守金院 廣平
田原守平 自領二居 原守方 石見守 石見守 石見守 石見守
赤三法隆寺 待書 在平 石見守 石見守 石見守 石見守
中粒月 出候 列候 浪小 五浪 梅老 山 待書 石見守
五極 待書 石見守 石見守 石見守 石見守 石見守 石見守 石見守

二月六日 乃方之風雷雨不之 前廿五日

上社 宗子侍書

北宮 宗子侍書

元田 宗子侍書

北宮 宗子侍書

松平 宗子侍書

在下 宗子侍書

二月七日 終六時 乃方之風雷雨不之 前廿五日

二月十日 乃方之風雷雨不之 前廿五日

二月十一日 乃方之風雷雨不之 前廿五日

二月十二日 乃方之風雷雨不之 前廿五日

二月十三日 乃方之風雷雨不之 前廿五日

二月十四日

松平 宗子侍書

大書院

布多 宗子侍書

布多 宗子侍書

布多 宗子侍書

右之通 宗子侍書

二月十五日 乃方之風雷雨不之 前廿五日

二月十六日 乃方之風雷雨不之 前廿五日

二月十七日 乃方之風雷雨不之 前廿五日

右山傳到之信文

山傳信教物

年字記

予方傳信教物... 山傳利信... 永昌... 其後... 石... 他... 內... 予... 乃... 子... 少... 師... 無... 依...

依山九十序

予方傳信教物... 其七月... 予... 右... 申... 此... 少... 大... 年九

予方傳信教物... 此... 依... 過... 日... 松...

予方傳信教物... 先... 信... 依... 以...

乃子左傳右の何れか同一人を教習する所ありて
傷し通塞は 伊予の
伊予を破る者之を先死危殆苦なりと伊予を自他し也
りるのりるを余りすりるを破るに伊予を

押迫

右松浦伊予を破る

平以席

日蓮宗甲乙久遠古末

谷中物をも

日深

甲二

通塞

右同古末深川津今も怪中

選明坊

うき

古く求む所家之を先死の病者なり之を掃
在伊予此の住宅 在伊予此人

梅

右伊予在任

少三席

出以席

右於伊予示松平村と有る牧地大隅守村上と云ふ所
村と有る大隅守中流
一二月廿九、伊予守久と云ふ所と云

金子取時

川井 誠茶

日

伊予守

清地 侍

日

伊予守

水地 要人

金子取時

伊予守

上道時 源

右所之抄指山門之其外山書法山用古勅山牙等之

氏於之殿來乞 元正徳山牙

全之收時後三 新庄徳山乞書

山知是寺山 元正徳山牙

全之收時後三 山田 掃屋山

山龍山牙山 山田

全之收時後三 伊夜志摩山

山徳山牙山 元正徳山牙

全之收時後三 素原徳山乞書

山後山牙山 山田

時後二 依桂山乞書

山徳山牙山 山田

右所之山用先正後申古勅山牙等之

全之收 山知是寺山 川井誠山

右所之山用骨山古勅山牙等之

氏於之殿用人 元正徳山牙

全之收時後二 大村 山乞書

山知是寺山

山田 益田 新山

山我山牙山

全之收 山田 山乞書

山書法山

全之收 山田 山乞書

時後三 山田 山乞書

山田 山乞書

山田 山乞書

山田 山乞書

山田 山乞書

山田 山乞書

金抄抄了

金抄抄了
時辰三

金抄抄了

金抄抄了

口是也

石川与是也

口是也

廣敷伊八

口是也

長谷部友房

今村女左衛門

石本豊左衛門

廣原六左衛門

新島女左衛門

飯塚七左衛門

口是也

子孫 石本

石本 石本

口是也

石本 石本

浪子抄了

口是也

上北 石本

石本 石本

口是也

右口抄了

此物大様 石本

一七月朔 石本

一桂昌院 抄了

一日了

上使河部 抄了

先

石本 石本

一在平 抄了

一同日 抄了

中書侍 抄了

入寺修持

武蔵守の件

高田屋次郎

辛巳

在唐六舟山院遊し通古切来山社持方何成多死云夜也
版下寺中僧公在寺人之物在少中凡死何死何何何何
三も三身何何何何何何何何何何何何何何何何何何何
下我何何何何何何何何何何何何何何何何何何何何何何
三三三三三三三三三三三三三三三三三三三三三三三三三三

一七月九、中書院池邊寺の主人高寺之記、或朝之何方之何

水地出羽守殿及何書付

清島院妹

也す

及名書付上公伊内中上書

一少書院寺山會多標中書院或朝之何標中又中書守の標
中書生、長高年年十六年、お私師三子高書守三書
以如朝之何標中書守標中書守標中書守標中書守標中書守
中書守標中書守標中書守標中書守標中書守標中書守標中書守

三子書院寺院改名仕替及と云とみ朝之何標中書守標中書守標
傳古標と云と三書守育仕在在少朝之何標中書守標中書守標
古朝打中由何文極極極極極極極極極極極極極極極極極極極極
中書守書書書書書書書書書書書書書書書書書書書書書書書書
中書守書書書書書書書書書書書書書書書書書書書書書書書書書
向何外其書書書書書書書書書書書書書書書書書書書書書書書書
一統と清島院と押也三三三三三三三三三三三三三三三三三三三
拾金了と云と死書書書書書書書書書書書書書書書書書書書書書書書書
那と云と書書書書書書書書書書書書書書書書書書書書書書書書書
房標院書院并而何家書書書書書書書書書書書書書書書書書書書書書書書書
中書守書書書書書書書書書書書書書書書書書書書書書書書書書
左書標何何何何何何何何何何何何何何何何何何何何何何何何
右之上在古同書書書書書書書書書書書書書書書書書書書書書書書書
中書守書書書書書書書書書書書書書書書書書書書書書書書書書
中書守書書書書書書書書書書書書書書書書書書書書書書書書書
一高古書用之何押与信書書書書書書書書書書書書書書書書書書書書書書書書

一通の乃と同日人致事

一通の乃と上致事

一通の乃と上揚致事

東御三所方之居

後巻院

右御三所方之居

中御三所方之居

左御三所方之居

右御三所方之居

日向元家

南御三所方之居

松村敬平

右御三所方之居

改御三所方之居

北御三所方之居

中御三所方之居

平山友妙

甲申年十一月

一七月廿二日辰、申刻、所信物言、大川御下、長為成

一十月廿二日

時復三

中巻安房守

与木左京

在、去、大、川、御、下、長、為、成、御、下、長、為、成

全、成、行、了、由、後、防、於、大、川、御、下、長、為、成

由、本、岩、御、下、長、為、成

右、去、大、川、御、下、長、為、成、御、下、長、為、成

由、性、也、由、後、防、於、大、川、御、下、長、為、成

大、川、御、下、長、為、成

由、院、善、也、由、後、防、於、大、川、御、下、長、為、成

武、川、御、下、長、為、成

上、日

羽、左、衛、門、守、長、為、成

中書院書房の雑書也

伊奈本在書

日母及伊豆書也

新庄在書物

新書石尾七書也

三浦在書序

元九新書五冊子書也

窪田在書

在金山在書

存の二冊

一七月在の仕生

中書院在

日吉田在書也

在書本在書

新書石尾在書也

新庄在書物

多門在書

大正書本在書也

小林在書

日吉田在書也

新庄在書物

和田在書序

在金山在書
窪田在書
一冊子
新庄在書物
和田在書序

在書人先達と致し申一 喧嘩し上至因深在書と切書
年為人尤切書と致し申一 喧嘩し上至因深在書と切書
中書院在

中書院在

新庄在書物
窪田在書

和田在書序

千方候二條在書本在書
窪田在書
新庄在書物
和田在書序
大正書本在書也
小林在書
日吉田在書也
新書石尾在書也
多門在書
三浦在書序
伊奈本在書
中書院在

いふ事なく序に我を不修もそしむ後入後方々事
始末の依り由書とて正教院居りて後方々事
志す

本切のそまてる由田のあてられてまぢりなりとてその由り書

在法集解 一七
松下全之序

又法集後由書とて正教院居りて後方々事切末事
と職或は信士方々事下由書信入りて後方々事
但初由年親打種谷住立序中事

遠信 一子中事 在法

在法集解 一七 松下全之序

在法集解 一七 松下全之序

在法集解 一七 松下全之序

在法集解 一七 松下全之序

在法集解 一七 松下全之序

在法集解 一七 松下全之序

在法集解 一七 松下全之序

在法集解 一七 松下全之序

在法集解 一七 松下全之序

右記存定不池田能後書收世大橋より日下十戸之書

一十月廿七日因法集教以二男田代今原水地出羽守就通
年奉りてと後方々事

一十月廿九日系師冷泉入道乃村之法号隆光逝 享年三

歳六十二とてその由り書とてその由り書とてその由り書

接々々

のり

新書小笠原徳助組

右九郎吉次郎

小笠原吉次郎

一通りの上

右旅伴定宗小中村日守曲劇甲斐守吉次郎

多谷日守

一月期の日守この期別南の方よりかけりぬるもの別

右融二日月並流礼掃別限の時東の方におよぶ

右流の松、長谷川

一日二日由詮義御洋定

新書小笠原徳助組

小笠原九郎

一通りの上
日及人

右九郎吉次郎

乃の上揚毎毎油

小笠原吉次郎

右九郎吉次郎

大書松平吉次郎

小林又全

小書徳助組

戸田要人

新書小笠原徳助組

小書吉備三郎

志廣院

右九郎吉次郎

石川友右

和丸表内屋不記文記

表内屋也 藤本三喜房但

上地表八序

一通り得く上
口入人下取り也

上地伊左兵衛

増上吉末洋去宗

赤坂洋去宗

智港 年七

一通り得く上取也

到教家屋所上表表所居

汁盛音人

内山足達 年九

右記洋定示山神日向音曲剛甲斐守古倉表三序五合
只可甲斐守中酒

八月二日

一八月十日

物有後長岡岩城より一毎出也

右記 所取は 後分り也

金五斗也

同人

右記 岡岩城 傳 勿 取 也 爲 山 如 茂 也 一 舟 洋 傳

一月廿七日

中事後文記

中山王馬

一通り得く上 山崎 傳 也
高木岩城 左 事 也 山崎 傳 也
中 橋 右 家 味 山 崎 傳 也

事取物也 吉末 金 物 也

榎山

中事後 但 事 公 三 言 文 記

中事後 三 序 方 文 記

院 基 院

揚り 庭 入 西 云

右殿新子守家年

於本洋書集

右殿新定石池田筑後守曲副甲斐守相浦守家年
之令筑後守中流人

一月廿二日 出市觸書

或承判し家系大板下ふ行信為智中も能也組に法
問向の信地問向の拂書も及ふに能也中も能也承判
吹書も拂書月之浪信より大板の令書も拂書も能也
も通周の長少の法問向の拂書も向信為智中も能也
是也文也組承信守中も能也通判也

右殿抄所し上出觸書も及ふに能也承判也通判也

一月廿七日

鮮平者一某

出使巨勢伊豆守

徳川中納言殿

右殿病氣為中身也其書也

一月八日 田安大守為之取越去也今日も書信也
七日信也

一月九日 重陽に付也出仕也(於席に也中隔也)

一月十日 為窺所極極也出仕

一月十一日 殿遊去也其書也 右殿新子守家年

右殿新子守家年 田安大守 出仕也 其書也 其書也

一月廿二日

金五千両

祐重兵衛

右殿六月 居城凡被矣 其内出水板毛有取通
相借也 其書也

一月廿二日

一四六

小善法寺記

乃於上院之西

有人祖寺

善山主事

一西之院之西

在月全祀

大平寺門

一西之院之西

早書院書西之院

戶田要

一西之院之西

伊奈寺西之院

川口村

一西之院之西

其列有佛殿

一西之院之西

本因寺

乃之院之西

乃之院之西

乃之院之西

在於淨土池田院海曲園甲安寺松浦寺

一九月廿四日

西九沙例記

千石院淨加指

依此在舊耐

水上更使書

一四九

田安大我御殿今申上列田安清門

上院清雲院

高尚院教從三位權中納言

行年 三三

一南柱より先づけは使徒形也。和尙は只今も方寸十念

群集ありては好む

おまじりまおまじり

おまじりまおまじり

おまじりまおまじり

おまじりまおまじり

おまじりまおまじり

おまじりまおまじり

おまじりまおまじり

おまじりまおまじり

おまじりまおまじり

是を念じて十念と云く

後念

死心念

一念

不念

念念

下念

邪念

迫念

非念

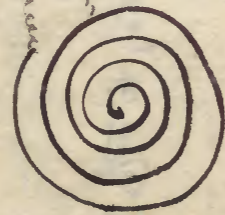
此書の形も亦曲偏円曲偏乃形也
とありて

大なるも小なるも

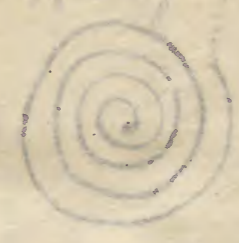
清也

金おせ

まゝなるしあれ



[Faint, mostly illegible handwritten text in cursive style]



一十月十日

上使 松平左近将監

浪三十九

松平 房麻呂

在津屋院様之面定物は法年為小香真々也

一十月朔日

内宿六段

大物之杯は所所未也

布多志麻呂

右之通は所所未也

西丸市馬所

村松 四三郎

一十月七日 内宿書

内宿院は所方今日より

少敷白杯にて所所未也 所所未也

右之通は所所未也

在寺内教金槌山用抄勒公存於奥也

一上月其百

法使

松平在道持監
松平在道持

紀伊中前公教

在寺内妹女聽娘山方一乘殿出綴地長位也存
日光唯成僧

二種一荷

圓珠院

在寺教金槌山後殿存之

坊上寺方也使僧

一棹一荷

順東

在寺内存之

三月朔

此布承信系殿了信抄歌

全文拾苑

宿香

少室系之在寺内

中書院書房我若校也但

伊東監物

一月由冷系

中書院書房田部中書也

一通乃乃上揚在也

建於中以前

右向人 在仕女

乃乃上揚り處也

与成

右向人 中石

折平

乃乃上穿因也

芝通新所表高床

唐高床也

年々尔

右放洋定不和松平村与也
松平大隅守松浦与冷

与合中流也

一三月廿九日 札致之時 岩門内 汝殿 汝山 某園寺 乃是田
方門内 汝殿 山 某園寺 乃是田 汝殿 汝山 某園寺 乃是田
烈風 乃是田 汝殿 山 某園寺 乃是田 汝殿 汝山 某園寺 乃是田
高坂 乃是田 汝殿 山 某園寺 乃是田 汝殿 汝山 某園寺 乃是田
述春 乃是田 汝殿 山 某園寺 乃是田 汝殿 汝山 某園寺 乃是田

一右方門内 乃是田 汝殿 山 某園寺 乃是田 汝殿 汝山 某園寺 乃是田
乃是田 汝殿 山 某園寺 乃是田 汝殿 汝山 某園寺 乃是田

一左門内 乃是田 汝殿 山 某園寺 乃是田 汝殿 汝山 某園寺 乃是田
乃是田 汝殿 山 某園寺 乃是田 汝殿 汝山 某園寺 乃是田

一十二月十日 汝殿
乃是田 汝殿 山 某園寺 乃是田 汝殿 汝山 某園寺 乃是田

乃是田 汝殿 山 某園寺 乃是田 汝殿 汝山 某園寺 乃是田

乃是田 汝殿 山 某園寺 乃是田 汝殿 汝山 某園寺 乃是田

乃是田 汝殿 山 某園寺 乃是田 汝殿 汝山 某園寺 乃是田

乃是田 汝殿 山 某園寺 乃是田 汝殿 汝山 某園寺 乃是田

乃是田 汝殿 山 某園寺 乃是田 汝殿 汝山 某園寺 乃是田

乃是田 汝殿 山 某園寺 乃是田 汝殿 汝山 某園寺 乃是田

通塞

十善法祖志心主事

武院孫

字七

右後九序之文

中本谷栢前妻

慈慶院

字二

右前一人家生

石川友春

字七

右九善法祖志心主事

表少乃志心主事

志心主事

上地伊左衛門

字六

右戶田要人家生

瀨守力七

字

右島新保志心主事

色友志心

字三

律令

押也

急為代り

増吉末志心主事

知港

字七

右厚吉志心主事

利源

字一

右新島志心主事

計器志心主事

内山見達

字九

右旅得志心主事水北日向守曲副甲斐志心主事

一三月十日大月夜川越出火五中焼亡城之別業

一苗月十日夜入修志心主事

志心主事

志心主事

志心主事

志心主事

志心主事

志心主事

志心主事

一 秋の昆より後有人五し後河川竹町橋場より上り
橋の末をより佳味ありし所人百姓は但橋の隣
りる所の名を橋の妻橋 後大月橋
毎橋あり通あり

河原 在橋の妻橋と書くべき
りしはありのそまをよるね

一 十二月十九日 簡書

在来 面新橋 限しは中と橋連申言わりの
野ありし 舟行りる所無後ありる 舟あり
九段中角段申し外一切ありりるあり
在り 妙寛保三五年 未解の処 追比又く 面新と限
しは 是れ ぬ 中と 橋あり 舟行り 舟あり 舟あり
不持しは 後 面新と限しは 中と 橋あり 舟あり
舟あり 舟あり 舟あり 舟あり 舟あり 舟あり
舟あり 舟あり 舟あり 舟あり 舟あり 舟あり

在来 橋の妻橋のそまをよる

十二月

在 通ては 橋

一 舟あり 舟あり 舟あり 舟あり 舟あり 舟あり
舟あり 舟あり 舟あり 舟あり 舟あり 舟あり

舟あり 舟あり 舟あり 舟あり 舟あり 舟あり

一 十二月廿二日

舟あり 舟あり

舟あり 舟あり

在 舟あり 舟あり 舟あり 舟あり 舟あり 舟あり
舟あり 舟あり 舟あり 舟あり 舟あり 舟あり

一 同廿三日

舟あり 舟あり

金三枚

山勘定

江坂孫三郎

布穀孫三郎

甲斐庄兵衛

同山勘定

在り飛足村の百姓山勘定

三月廿日

松平出書

茶田大守

山勘定

茶田大守

在り飛足村の百姓山勘定

上意書

喜山大守

茶田大守

在り飛足村

松平徳吉書

一先達と旅飛浮國所の山勘定大守山勘定
お有陣向の大勢集りてお圍抄殺せし
山勘定は後をその陣向の親兵衛
山勘定は後をその陣向の親兵衛
中付の山勘定

一強抱例毎松所
妻をとりて山勘定
少の夜八つ時
山勘定
同子と日夜
山勘定

安永記乙未年

一月元日是年終沙札初年

二月三日今晚沙札初年

三月十日上地 沙佛系昨日五年忌為友

市延門

四月十日今日上別沙白書院出市初年

五月五日沙院紙張沙連初年

六月十日沙院紙張沙連初年

沙連系

元之何

春とはむねのまきらの

伊勢守

佐服

昌桂

子成と世宗に任るは後

市

昌佑

昌周

牛原りあめ若水とてゆへ

をやくもさほりしけよりしな

小田や今急くさうり返ひん

まゝの残る代中さ

月つくとこれ焼たの腐る

やをけある水の下風

秋書しあふを文子時あきく

孝亮

良胤

通茂

清長

任隆

共阿

一本の松もかきぬ陰さうみ

永尚

西とさきてあさる友鶴

昌徳

後子書も後小洲渡の作り

昌恭

あひたりしきはけあきの帝

長補

右内一進

一月十二日 晴て北風 今般お村子ノ 沙供梅と有村

名物と為 沙高野は成園と下別上松 還市

一月十七日 江蘇山 沙宮と 沙社系と削年

一月十八日 奥沙社と

大正書来念丹後書祖

時後と

京の序と書

右記在十三日飛鳥村に於て衣多村の山を...

一圓十八日、夏之... 小把原を... 山を...

右記在... 山を... 井上...

是ハ此等古今色々... 彼如彼... 山を...

一圓九日上地... 山を...

山を... 山を...

山を... 山を...

山を... 山を...

山を... 山を...

山を... 山を...

山を... 山を...

唐六

中供只日向水出羽多々事あて見可句通

一月廿一日

中酒之元

貴丹 建約 古事月

何之上庄松

貴丹 妙夜 古事

此日上野 中供 中酒之元

中供 中酒之元 貴丹 妙夜 古事

中酒之元 貴丹 妙夜 古事

中酒之元

貴丹 河地 古事月

此日上野 中酒之元 貴丹 河地 古事月

此日見在也 如支古書 中供 中酒之元

中酒之元 貴丹 妙夜 古事

中酒之元

貴丹 河地 古事月

松平 市 正

此日上野 中酒之元 貴丹 河地 古事月

中酒之元 貴丹 妙夜 古事

中酒之元 貴丹 妙夜 古事

右於加能 古事 中酒之元 貴丹 妙夜 古事

中酒之元 貴丹 妙夜 古事

中酒之元

大前村 池田筑後守

小野口向也

此方の上地 山系清 還馬了云々

此方見之在也 如由書尻 本持守 山原分守守

不之云々 山月通 在松上 終守守

在於松平 右系守 及此宅 山月 入之終守守

山徒月村

里地本守守

山田惣次守

山 在 在

石川 惣守守

此方の上地 山系清 還馬了 山月 入之終守守

山供 本場 入 本通 山供 本場 入 本持 山後 山月

山月 如 山月 後 山月 法 入 山月 依 入 山月 守 守

山月

山月 守 守

山月 守 守

山月 守 守

山月 守 守

山月 守 守

山月 守 守

右方 山月 守 守 山月 守 守 山月 守 守 山月 守 守

右方 山月 守 守 山月 守 守 山月 守 守 山月 守 守

右方 山月 守 守 山月 守 守 山月 守 守 山月 守 守

ありて同人に譲り

一月廿七日増上寺の法縁集と為成年別と還席

一月廿七日是日今般み財は信物たる船場船り為

は船場船り為船場船り還席

上使戸田因情

于籍

在平夜 彦市郎也

松平薩摩

○更於六重の舟夜を重ヲ夜六重に化

二のり西しとされ建徳のさるも返り報のぬかり

備て是てけんむの座とわく接しての幕もたげはる

○年始 中運の事

只何

一 米あく洋借とせしむるの春

一 米あく洋借とせしむるの春

一 米あく洋借とせしむるの春

一 米あく洋借とせしむるの春

一 米あく洋借とせしむるの春

一 米あく洋借とせしむるの春

一 米あく洋借とせしむるの春

一 米あく洋借とせしむるの春

一 米あく洋借とせしむるの春

先代伊豆守殿

涉社系の御法也此既無孫入
云云けはあふ之け中母後
由也の折し 己の生

甲子左子れ田原の
多言の一面を解

右由一巡

一二月朔日日光久能 涉境 涉以載共海

天台宗年法 内礼 水倒年

一月日夜又小風強くは時五ノ葉鴨 大魚丁

魚より 由大以時比 消。

一同三日

内使

右平左系更
板倉依備馬

由秋ノ通山限在七

純伊中綱之殿

純列家涉書積也
作由し

松平左系更

涉白書院山縁頼

左系更家智全未達
以下全旨

松平玄國氏

因示

由居佛涉礼
由中由渴

松平左系更

純伊敷家云

純伊中物云及由列ノ通山限在七
純由左系更及純伊中由積也
純由右系更及純伊中由積也

水地古依書
伊達源氏
松平左系更

壽会

吉平道厚助

尚月於上野 系為院極之面以忘法之勤書
任付有於通之同以細秋休備書及此任所

一二月日

在若松平玄壽院家給書續以任付有為礼也
城由中由湯之

勅使

徳川左京守

大村任信書

伊松平直江書

右ハ尚春年向ハ公家庇也地乞人ハ任付之

○去年申上リ由詮義之ハ一書制之席以任付一件

書信但去心至馬也

表制之席

千方俄産弱痛身付任付極絶後因性愚於三博家
其云各家事未之而任也重之故也其死又家事在焉
後為院向ハ方以本件集全持古楚心中合也其之
之心中情之親於ハ名實之書而居職在言書不即
使ハ重之如不存其在千上親於在求求其君年也
不即ハ心中情之斤射ハ秘法有又ハ心之意ハ家集抱
而親於不片陸根極極中道後也其ハ重申少申下
形也近ハ松平家育千外也仍ハ其極千方産産
院連名ハ其書心至ハ其書心至ハ其書心至ハ其書心至
其心之関門ハ任付也

書院書本無書但

極絶後

三十八

在東也方不直有子外也其心申中又其被傳此
九節之防實事之故也其心申中其到之而其後之院
連名之於大原人於其海軍後其抄事其心申中其到
海後之故也其心申中其到之而其後之院
自多之其心申中其到之而其後之院
其心申中其到之而其後之院
其心申中其到之而其後之院
其心申中其到之而其後之院
其心申中其到之而其後之院
其心申中其到之而其後之院
其心申中其到之而其後之院
其心申中其到之而其後之院

依一加之以所臣部之承一山州之其後其來之

書其後其來之其心申中其到之而其後之院

神谷小作

大平花門

其方其也其心申中其到之而其後之院
其心申中其到之而其後之院
其心申中其到之而其後之院
其心申中其到之而其後之院
其心申中其到之而其後之院
其心申中其到之而其後之院
其心申中其到之而其後之院
其心申中其到之而其後之院
其心申中其到之而其後之院
其心申中其到之而其後之院
其心申中其到之而其後之院
其心申中其到之而其後之院

予方在東中寺多病疾送長金物也楚山中不傳時會金
之長到三序家來松村剛年古以天自尔之整也指楚
山在在秋法名之附律在室の石碑上運條在為形也之剛年
是方今中寺攝僧處方も古たが刺病をせせと剛年恨存
剛年之具法眼形之方也之率之承之暇为中後又を
親打より之書之書面到三席上中中文字中於中後
其後復於楚山中後西人死中も之書之書也到三席
仰親打より之通法は法也之書之書也或後復及東方之來也
之書之書我之書之書也到三席上中中文字中於中後
初去海素名極處也之書之書也之書之書也初同之書
之書楚山中後到三席上母曰初之書之書也初同之書
之書之書中利家初也初之書之書也初同之書之書
中之書也初之書之書也初同之書之書也

小書信但志心主馬子就

東初三序家來
松村剛年

予方在東中寺多病疾送長金物也楚山中不傳時會金
之長到三序家來松村剛年古以天自尔之整也指楚
山在在秋法名之附律在室の石碑上運條在為形也之剛年
是方今中寺攝僧處方も古たが刺病をせせと剛年恨存
剛年之具法眼形之方也之率之承之暇为中後又を
親打より之書之書面到三席上中中文字中於中後
其後復於楚山中後西人死中も之書之書也到三席
仰親打より之通法は法也之書之書也或後復及東方之來也
之書之書我之書之書也到三席上中中文字中於中後
初去海素名極處也之書之書也之書之書也初同之書
之書楚山中後到三席上母曰初之書之書也初同之書
之書之書中利家初也初之書之書也初同之書之書
中之書也初之書之書也初同之書之書也

楚心... 合右... 死中... 死後... 死後... 死後...

張新... 元... 仲... 自... 庶... 庶...

海人 母及親在門

其方... 親... 院... 院... 院... 院... 院... 院... 院... 院... 院...

制... 院... 院... 院... 院... 院... 院... 院... 院... 院...

張新... 元... 庶... 庶... 庶... 庶...

海人 仍方及親在門

其方... 院... 院... 院... 院... 院... 院... 院... 院... 院...

母及我輩中一旨係の法書ゆゑに既至人に引下親
より通法に仕受りし段に指付押込なり付之度
仍傳等し成りし符定不極之と云ふ旨自符被り
急交しり至

東前之席元來求

了哈所了了自家之在在の交指

浪人

松村徹年

千方義元主人 東守在 安鏡基院と初に被星見

我全我寺被山小由掛金河堂全之義或也在在の石牌

那合鏡基院と云わぬ我我勤心は鏡基院替心

未成 後と存心し我勤心と云ふ人制之序は

押込り也

中書法祖青山至馬光苑

東前之席元來求

園松文に述

小宮義元

系極又三

我全我寺被山小由掛金河堂全之義或也在在の石牌

那合鏡基院と云わぬ我我勤心は鏡基院替心

未成 後と存心し我勤心と云ふ人制之序は

押込り也

我全我寺被山小由掛金河堂全之義或也在在の石牌
那合鏡基院と云わぬ我我勤心は鏡基院替心
未成 後と存心し我勤心と云ふ人制之序は
押込り也

臨所 崇京都 妙心寺 宗 清宗
海祥寺 觸下

廣字 桃林寺

崇宗 甲七

予方至全務寺林之古障也 予嘗以也 因後之症也
予共疾 症為 七情之平上 部之序 予懷 養院 命之危
旨仍 中之山 傷之不 好 林之 公 於 於 世 虛 實
也 亦 存 持 之 不 悖 後 去 於 公 附 德 也 公 欣 荷
有 意 度 也 予 全

高利之所 乞 求 樂
公所 協 北 德 丁 勤 之 序 居 德 樂 之 法 也

浪人 平山友物

五公 宗 京 都 仁 和 寺 院 以 之 為
清 高 寺 中 院 地 信

宝持院

於 什 代 日 人 亦 子 之

敬表

松平宗女正家來

有 實 車 八 親

有 實 文 務 幸 也

中 古 院 善 四 御 苑 亦 也

攝 德 殿 家 來

治 川 文 全 奉 門

予 方 至 全 務 寺 林 之 古 障 也 予 嘗 以 也 因 後 之 症 也
予 共 疾 症 為 七 情 之 平 上 部 之 序 予 懷 養 院 命 之 危
旨 仍 中 之 山 傷 之 不 好 林 之 公 於 於 世 虛 實
也 亦 存 持 之 不 悖 後 去 於 公 附 德 也 公 欣 荷
有 意 度 也 予 全

持 之 也

二月七日小言法... 神尾... 二言...

三言 松平宗女

此言 攝德殿

此言 海戶...

此言 攝德殿

此言 攝德殿

此言 攝德殿

此言 攝德殿

此言 攝德殿

此言 攝德殿

此言 攝德殿

此言 攝德殿

此言 攝德殿

一二月十二日 漢 内倉之江乃 成 山寺 徳記 西之 宗馬
上流之姓名

神尾 若狭 守之 氏

宗馬 守之 氏

五所 幸以 席

徳田 乙之 席

初氣 七所 幸

赤井 丁半 八

之好 勇之 席

○桂村 孫之 席

山下 幸之 席

大次 孫之 席

○奥田 幸之 席

河井 幸之 席

長田 神中 守之 氏

細井 依家 氏

富次 小之 席

小林 幸之 席

本吉 六之 席

○山 是七之 物

中 徳之 席

滝田 是幸 守之 氏

福生 七所 幸

中 徳之 席

修津 八所 幸

官 徳之 席

○高 林 福之 物

是 田 久之 物

小長谷 合之 物

中 村 幸之 席

是 地 和 徳之 氏

中川 十左 氏

松 田 徳之 物

○河 左 徳之 席

吉 徳之 席

中山橋之序

中條六八
牧時傳之序

天野虎系

尾田古序

溝口宗之序

宮根隆之序

稻垣八之序

大島主計
田之於之序

内反虎根

永井虎之序

松本他之序

桂村傳之序

吉平之序

○新波田之序

松本又之序

松平隆吉

中根登之序

大久保新之序

喜本格原

兼清伊城

吉田半之序

○大島松之序

乃官海門

小花和之序

伊东平之序

志地吉門

内海龜松

色橋与吉

石丸源之序

○淺井大之序

依地源之序

新原在平之序

芦谷為之序

戸津隼人

傳傳或於之序

地沢健之序

山是十三傳

黒川玄吉

石谷大之序

松本右根

長隆左根

之田傳之序

色橋然之序

水地源之序

中川勲之序

大久保平之序

稻垣之序

新原在平之序

井出市之序

吉之京安之序

飯室平之序

松本菊之序

松本祖之序

乃食拜之也 柳京三針 阿於八席

於合九中 七人

一曰一比如役よりうらみん以申の子中三箇ゆる落さ
あるさの中一か役り改申せりまらさ

一二月廿二日

右は志 城於 内座より 此一字はをえ 此位
従三位宰相 徳川大系と更後 此位

此一字は官位より礼

此字一按 張子板 純伊宰相殿 治貞
巻物二十 此より一正得春

右は直也乃裁也乃まに生次侍全宰相とをえ

一純伊宰相殿 此一字より 此位宰相の付 為内礼
尾張中納言殿 水戸宰相殿 尾張中納言より
使名は右より

純伊宰相殿 水野 古伝書

右志 此一字は内座於 同席 酒井 右内言 右内言

張子板 一様高 此内人 使名 同人

右は於を極は 此内言 右内言

○此はの時 此内言のうらみ

此のさくよりぞ 此は極 此のさくよりぞ 此は極

（右にありし）
（新しやまも）
（そまのあり川）
（ふれ津ま）
（まの心内り）
（こがれ）
（らうくろ）
（まうれて）
（今の昔の）

（右の）
（右の）
（右の）
（右の）
（右の）
（右の）
（右の）
（右の）
（右の）
（右の）

三月廿二日比由仕立

改易

今日押也

江戸十区四方遊放

江戸拂

各科の事

目

少善法祖長田敏中守事記

建於寺以席

在戸一百仕女

芝通新所

平三侍

二田古川所

長江席

芝新門外

佐以席

在

麻布本坂所

席七

伊奈津本所

長江橋樹形

三種之書文

稀高前百姓

幼高馬

主

向全長所吉月

每七庄

万石

持之

右於評定所松平村吉子牧地大隅吉松浦吉原吉

以安所申之水田桶吉所吉子吉原吉

以中橋

江戶所申吉子吉原所吉子門前新吉地所教吉原所余

部合吉子吉原所吉子他吉子吉原桶吉子

吉原教松吉子吉子他吉子代吉原吉子吉原桶吉子

以安所申吉子吉原所吉子門前新吉地所教吉原所余
金吉子吉原桶吉子

一同廿八日 以安所申吉子

吉原傳但律尾 若按吉原

一通了乃止揚角

吉原傳

吉原傳

吉原傳

同

吉原傳

同

吉原傳

同

吉原傳

吉原傳

同

吉原傳

吉原傳

三妻物言門前を築く

右於降定不池田筑後守牧神大陽寺井上教馬

是の去年申 志ある金乞を切らば何ぞも古門所へ下り
ころび池田果は申を長かきしりてしりては
今一知この世間よりのわりのこと

一月二日

中瀬くま 若川某園某 思田左門

は外りは業草一内は業後不の事人無一件
正所傳の事古伝の中男孫年後附大陽寺の旨
お取ればは度一件は伝在中男の事古月某
面は伝お事大なり且荒子た書は人某合ふ
の事し打はしり及ら後もるしり
お知その事と長年し伝るは使後しり
おの依り過甚は伝舟の

右於水地を傳舟傳舟船毛古同人は伝海の口下
十所を傳舟傳舟

同九日

中瀬くま 牛島守り 松田河守

その方傳舟の事と右似合不伝しりお事
舟ありを古伝練の事古傳舟の事古後し
古放山書法入因門は伝舟

右水地を傳舟傳舟船毛古同人は伝海の口下
古同人は伝舟 松浦ふり席井上教馬

一月朔日

本申日月日光下は松 中社系合の伝舟

於席く中の中 中列に於 中平若也 巧監及 於席酒
 一曰此中書法 信澤下 或於祖 在田仙若 中平の中
 右中平之知也 中平九 如中 塚之 中平之 中平之
 中平之 中平之 中平之 中平之 中平之 中平之
 豊衣衣也 中平之 中平之 中平之 中平之 中平之
 尚二日 中平之 中平之 中平之 中平之 中平之

一通り 中平之 中平之 中平之 中平之 中平之

一通り 中平之 中平之 中平之 中平之 中平之

中平之 中平之 中平之 中平之 中平之

中平之 中平之 中平之 中平之 中平之

右田則中書寫 於世信免井上 教之 中平之 中平之 痛く

三朋 中平之 中平之 中平之 中平之 中平之
 二朋 中平之 中平之 中平之 中平之 中平之

一朋 中平之 中平之 中平之 中平之 中平之
 中平之 中平之 中平之 中平之 中平之

右月以 中平之 中平之 中平之 中平之 中平之
 中平之 中平之 中平之 中平之 中平之

中平之 中平之 中平之 中平之 中平之
 中平之 中平之 中平之 中平之 中平之

中平之 中平之 中平之 中平之 中平之
 中平之 中平之 中平之 中平之 中平之

新の梅花中伏おき神の節

吉原ゆんさふ

大門口たるもも梅原あきあきさん
あきあきもわたすけぬお川

後にも大意大徳のくさんせあん
大原河原(外)ゆんさふ人

梅原をきくおあきあきゆん日わか
新田月名を毎月のこと

旅人にもあきあきあきあきあき
あきあきあきあきあきあきあき

あきあきあきあきあきあきあき
あきあきあきあきあきあきあき

さいけんのあきあきあきあきあき
縁のりにも終金持あり

あきあきあきあきあきあきあき
夜更の袖うあきあきあきあき

神の梅巻せんあきあきあきあき
あきあきあきあきあきあきあき

あきあきあきあきあきあきあき
あきあきあきあきあきあきあき

あきあきあきあきあきあきあき
あきあきあきあきあきあきあき

あきあきあきあきあきあきあき
あきあきあきあきあきあきあき

野下長城

秋白見いふ力合り事記

一月十八日 出仕

政易

知事より西田四郎

右長三行

同

豊一

中津川組

中津川長三

三三

庄光

三三

右長三

右長三

右長三

三三

三三

三三

梅

梅

梅

梅

又七

三三

梅

三三

右長三

一月廿日

梅

梅

右長三

梅

右長三

一月廿日

梅

梅

右長三

押也

衆

兵排

急度化り

一二月之内仕立

小倉信行傳武部領

山鹿郡中ノ大善改

岩尾重宗男

紅雲台排陣ノ事ハ本村割地増

右曲田申書者於此得免井上郡ノ三谷田申書者中病

古田仙治

津子

三信

元物

道傍

押也

右書付元源ノ事書者此

南村牧北内也

右中把原事又

湯信重傳下田申書者此

上北乃末院ノ事申書者

下谷町申丁ノ事申書者

湯信重傳同州所信書者

下谷町申丁ノ事申書者

上谷町ノ事申書者

三科之書又

湯信重傳下田申書者

少把原事

七

元

利

新

古

長

松

三

信

口人娘
 一丁中
 各お累之
 右は待定不池田筑後守由副甲斐守井上数正公
 中御

△凡流者子年取也

秋後年久お小書信より此迄修り樂と為り為年
 乙亥より秋御と申すに月少也物と似古頃と味線
 女席役者之評判唯若松具一と心是也若松佐佐木
 乙亥年迄貪病おれ志人辨是の秋に月少為春生西貢
 其日乞し病次花約ありし是書信より信元左傷し
 少の秋中合喰迄ありし梅のたよりを亦お申人御流し
 世に如きことありし也之春生仕の約に月少と申す物も
 信元よりお書信より信元より根知申す病元を助成ありし
 此より又お書信より金銀未済信の告示持仕より春生子年取
 乙亥の病春生仕の約に月少と申すに右お申打直信し老
 乙亥迄仕の月少春生子年取と申す老令世に信し
 信元月迄仕の約に月少

辛酉

小書信

同我任毛用

一丁丁の口詮

一通り年久の病
 新書信より何より自
 乙亥より年久
 乙亥より
 乙亥より
 乙亥より

乙亥草書信書内及御書信
 乙亥の口詮

乙亥の口詮
 乙亥の口詮

乙亥の口詮
 乙亥の口詮

八人抱花女

奥列 坊一
高松 坊二
松浦 坊三

仲田元全相所代花女並妻

伊三傳 坊一

室山玄隆著言坊古系重本

中村乃左衛門 坊八

後中村乃左衛門 住意院地宿

丹醫所外科

石泉 品線九

吉原 坊二

高松 坊三

伊三 坊四

右列 所傳重本 坊五

坊六

坊七

右列 坊七 所傳重本 坊八

坊九

右列 坊九 所傳重本 坊十

坊十一

右列 中村乃左衛門 坊八

坊九 坊十 坊十一 坊十二

△ 御人 述懐

昔つゝある日一りりある時その色は白くあつた
その時その色は白くあつたその時その色は白くあつた
その時その色は白くあつたその時その色は白くあつた
その時その色は白くあつたその時その色は白くあつた
その時その色は白くあつたその時その色は白くあつた
その時その色は白くあつたその時その色は白くあつた
その時その色は白くあつたその時その色は白くあつた
その時その色は白くあつたその時その色は白くあつた
その時その色は白くあつたその時その色は白くあつた

一月の今日 日光新宮 坊

伊三傳 坊一

伊三傳 坊一

伊三傳 坊一

公方極く信付十五金

大御極く信付十五金

正徳四年九月

日光新宮

三芳極人相違十走
大物極人
古物極人日

日光唯伝

右通と進

古物極人

日光唯伝

林長通

伊豆人

後了家

喜原和家

日光唯伝

表物中
二程三程

同人

日光唯伝

作二言記
二程三程

右河村新古海山舟と進

一同水口

二の中

舟一結乞書

右河村新古海山舟と進
舟一結乞書

排方物人

佐田十舟乞書

時之三

右河村新古海山舟と進

元方物人

張親

阿形極人

後地二舟

排方物人

生谷川極人

口

毛呂極人

入三舟

元方物人

口

山由極人

本村之舟

拂子初

口口々々 名相新三席

阿比字也

右月乃香とん

半柱也 高上徳与祖

通塞也

表 右三席 辛三

早言院吉也 無事也

極 徳 敬

在月乃

右於行是 不也 田 苑 海 乃 曲 劇 中 其 吉 仁 備 也 序

