

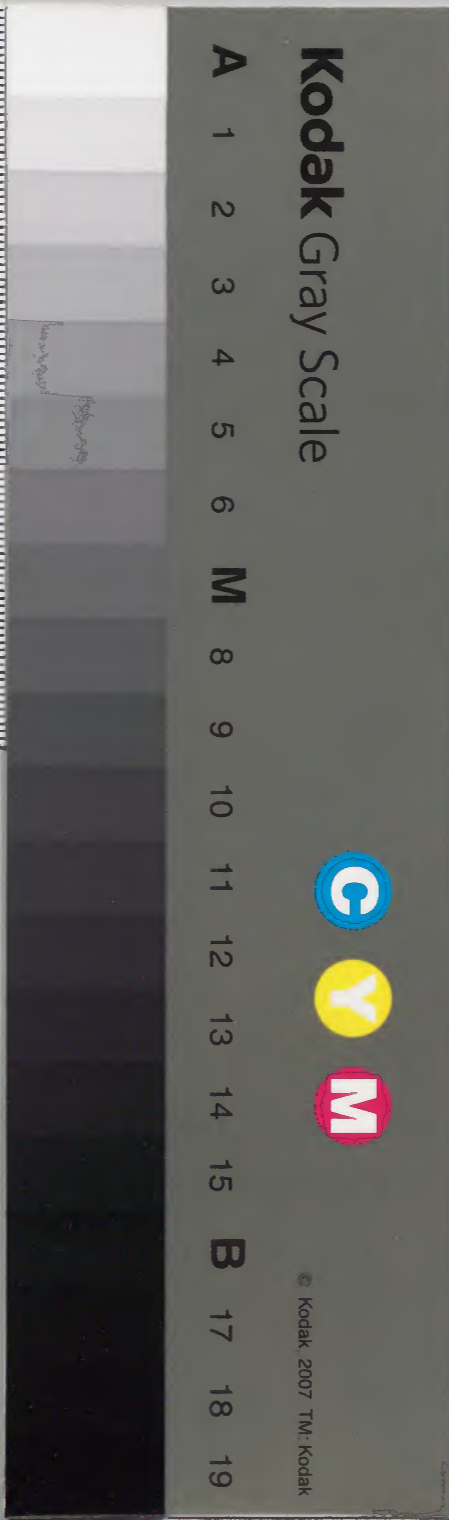
十九

親長御記長享二年正月

和書門	
五三二三	類
一九四	號
一七	冊
一八	架

和書	
五三二三	類
一九四	號
一七	冊
一八	架

內閣文庫	
番號	和 53223
冊數	17 (12)
函號	162 227



長享二年愚記

按察使就長

字歲



長享二年恩祀 戊申

按察使藤原 三十一

正月

一日海風靜万民愷樂之幸甚

早且行水祿天地四方并諸神佛亦如例年

但每年著裝束有此法流然裝束未置正親町
同日考之條有之類仍著直衣祿 次祝著之儀如

有作之御釵次將忠願の長糸江之昨日或仁禰と

後少以在年先忠の下人持并家幸茲令并宣秀茲令并宣秀
蔵人の監宣堅未早糸御釵忠願の長暗燭を給示宣堅

及晚請正親町 先有祝之 次着直衣 平給直衣を始る着用
同貫如日末

系内曾く右大弁宗和衣冠神祝之儀如常有旨出

天盃祿領 御祝に前系親王御方
入見奉 次退出市五段御流儀

今日系仁近臣

源大納言

推行
友袍不重大惟

弔

直衣平
言大惟控中納言

友袍右衛

門猪

冬袍源宰相

後量山科宰相

友袍右大臣

友袍右大臣

友袍右大臣

以量朝臣

友袍賢房

冬袍在教

友袍菅原為學

友袍菅原為學

市外不重

近臣不系人

大惟

新中納言

教國宗經

侍從中納言

資隆

氏忠富

長胤源富仲也

二日雪下云概事戴餅杭着

大畧不具故障
氏忠富

三日晴云事

四日終日陰不雨降自夜半雨下今日陽殿始之

五日陰自晚雨下諸在中納言送許明日始之

六日晴中納言室家

東向來

市息女

粟侍從

隆承中納言黃門
子孫系中

納言

亦來及吹糸安福寺及淨源院之二秋後御宅

七日陰人日入佳節後事初後言大納言來祝詞後

三物一謝

八月晴中山宰相中納言來一荷兩種拍來每季佳節之

十一秋後御

或云一昨日若王寺法下

若中納言入道坊官

言四致客

命依之事之且醉狂

內裏一獻中納言為十日中在右大臣示送

九日晴右大臣室家

右中納言入道

今年始入來酒肴酒肴

十日三獻後御一明後日獻受受觸送也佳節

十日後方東山度下不系候右大弁系

空海法眼 市息 金剛王院附 今年始來

人之來心大祈或面祈

明日獻料 二十足又 以銚子提 在房

入夜雨下後雪

十日後早且土器物一程在長橋房止立獻内

八日正親町宿取依右大弁招請之有物放南向留亦

同日向

系冠許系内依一献尸由依之系仕人

源大納之 初中納之 教回多宗總檢中納之 侍候納之

六日源掌和山新字和以量約長賢房在教長胤

源富仲菅原為學末之七系表受 平儀末 衆有方

第三獻天取後平早出

十二日晴自内裏有女房在出傳之 在奥方起去落 後二獻 各取

十三日晴日後及吹雪甚下 由天 佳例 十種香

法門人教

平江南右大弁園中初松殿中初富就約長俊通

景益 主人 親德 抽元德末之香紙及盃取

十四日晴右大弁并室家已下小生亦家中軍

入來有物飯

未冠許治善法寺 京清法寺 許佳例八種法末

五頭云云 川島短尺字云 當座有披薩婦少新字和為多并少物後

く介之人予談師景益海師之披瀝平
及大飲及醫墨海澤

入承雪之下

十六日晴善福沈友從方右府入女市室家妹服
而馬丸丸為博益光後室入東三獻後被授

六日晴持亦念補

或在去上日記
白内裏作

この心ははらへてくはけりてはたあはく
きあらしきまのりしよれせまよむるはしめ
より城々ろろのふりまふとこしはひまはれ
をそわよいりてまきとくはけりてあはく
いりてまきとくはけりてあはく

師富朝杖を勤修し初て人

嘉祝退日幸甚

抑清華息後上五位直叙事治川勤皮家介
主係不詳と云ふ度云孝公文實基云于時大政大臣
以然方依為お圓一男直叙心見皮傳凡お圓左府
亦く抑官以後初ら嫡男と云誕生初り叙爵人
是又この邂逅云一上と就為諸事年約棟梁
清華家心左府初為規模と云来友交し不給正嘉
度と叙優父高官須物并し乃の尚家佳例
被公微重し可ぬしけ方叙用し為得うと具この傳
語しし中師富は乃知り有各云実く依お以
不事切云私系朕令生事乃捧短翰及接曲し師富

減之流し

五月十日

市ノ 勅答

師富上

一、こまりをけしめぬるをしくめりしは、
かりそふ私めとく、こまりのそを在前のろく後上
直叙のしし、つきて師富のトおかするらん、いんは
な、そをいへし、まれば、さうみ、らる、すよ、考云の
よ、と、あま、らる、さ、ふ、あ、ら、さ、さ、越、活、し、何、あ、ら、や、ら、な、え、
旧院云、定康永三年正月、叙位下三位、春定、給、四歳、
りて叙、し、祖、父、中、国、相、國、子、時、な、名、父、春、定、実、友、中、細、之、
清華の軍父の高官よ優られて、さうのや、小師富、
し

ありぬ、さ、り、よ、く、人、と、實、基、云、の前、は、し、自、化、家、何、お、國
さ、ら、し、ぬ、さ、ら、し、ぬ、さ、ら、し、ぬ、さ、ら、し、ぬ、さ、ら、し、ぬ、さ、ら、し、ぬ、
の、後、を、そ、い、ゆ、ん、と、あ、い、ら、く、勅、ら、れ、之、越、活、の、何、さ、
や、と、な、ら、り、ぬ、ん、信、用、よ、ら、り、ま、き、よ、ら、り、ま、き、よ、ら、り、ま、き、
ら、ら、ら、ら、

おぼろり東塔

十七日晴系、浄源院被、おぼろり東塔、
十、日、晴、禁、裏、三、秘、打、礼、後、干、今、吾、之、能、然、
當年始、おぼろり東塔、被、おぼろり東塔、
源富仲、おぼろり東塔、来、云、之、十、日、三、秘、打、自、叙、を、上、おぼろり東塔、
お觸、し、不、記、並、又、自、叙、義、を、おぼろり東塔、
傳、養、被、おぼろり東塔、
し

不見不審めりて市禁形前かの例多し
如是之を上に不候再真く上を不候觸作らざる
急取於市便宜の時示さし忠告し去十八日
相觸し四十奉を上に

杯臣等送使し女院出御す小門の夜立
冠木門に被取接色糸注をさるゝの板迹
由讀市一の付く市戸之冠木門當時大儀之
之上御所以外杖か之を礼共度一許丈許の門か
之より夜執立く由戸一に執り候

十九日物方晴入夜多下の候親王方佳御出候
源大納之觸し加奉し

宿中御門黄門許依振清之有物飯如恒例
市南向江南右左并小生也
小向より不候也

廿日晴陰安福有儀御永久居依兼川無向
有求時之及教獻大快
淨花院長老市多以江南院有工并宰相
杉原サヲ富乾朝臣後通事市介比立尼衆
数軍入夜御宅

廿一日晴宿正親町宿而月次舎娘之市
幼徳与夫細て海位公細云中門中細て園守物
持の院守物富乾朝臣貞良殿良寛未也

員方當座二十元有披瀝之脚 園中約談

師勸無相之一獻一獻 一獻 有湯漬

事平系内系親王涉方已三獻終一

皆禮作之投退出右大弁水戸少侍人殺能

然依石系一

亦一日晴飯尾加賀守法房上洛一乃為敷替死向

平江野野井大納之進勸德寺大納之老吉并中納之入江

許賢向一

及吵人法房來

亦之晴笑為神之結身神申境内地田日去年奏安

安堵之上云許煩之在言上乃与老吉并中納之入江

亦織之也一正上四位是又去年奏安口宣案

亦于今不流一乃同之乃作其織之云去年

亦八編之也教書亦之乃使了

亦之三五本之細被下之有伴系長橋為入

亦祝之也一之休作之舊丸資教加益光中細云子
加後同三司資任源

亦此方加首服之禁色之乃廢流之乃加益光早世
其伴資教の

亦之但之乃何被之亦市之云お孫之云廢嫡可之

亦一有差矣之云行心為其不同お禁之云為依同孫子

亦一涉河之云何之云一

亦一亦字兼津河院鏡首林首死被了あ流之云年始之云又款

亦一亦字

廿五日晴早且柔内月以清也云之平 右 壹名

日之之操見系清順天盈反者之

清也云始以己云之

云云清人数

親王清方味 勤修与細之 清也云細云 平中出中細云

清也云細云 氏多以好清家忠云家忠初時顯物臣

執事重治初卜 宗巧在教 源富仲云之

酉魁許事年改革 来月七日 今 中正中日何

云云二日 也有作云云系比人云云

廿二日

廿七日晴来月七日 清舍云云二日 七尸老前在卷之

处依焉晴院 喧嘩云

北江列清陣有喧嘩云 为丙穢 及死日軍有教軍云

云云 郭福云 以使事 尸在府 一領狀

廿八日晴有大事 相國云 門外云云

云云 安祥寺 有一獻慶首 元順首 元順首

又献云 以功宅

廿九日

初十日

二月

十一日

二日晴定 清正親所宿 不著 裝束 系内 今月以和漢内舍之

左府云月 廿九日 系江列清陣 示 今不上洛 云云 卷之九

此宿定 清正親所宿 不著 裝束 系内 今月以和漢内舍之

之系之前内府之系也之有作即前内府系
二内府系之上洛之先之系也之有作之系
一立改使持来教之入之系之知内府之系係
之系内教

近湯至用白左府 實渡 前内府 進季 日社一位
持師 勤修之系之 油江之系之 久我之系之 市中
御門中府之 日社中府之 冷泉之系之 仙居之系之 姊小
所掌之 執事 中山之系之 中府之系之

不系 采此 之 二月 紅 御製
子のまゝ

前内大臣

役送 皇治以量之約長在教於京資也

三日晴霰下

四日

又日晴之方外根人之一獻之河内之有久之世系
之根也之有作之卒下尅許系内及吹
返也

六日晴有安福之方一獻之河内之有久之世系
七日晴系内之安福之方一獻之河内之有久之世系
八日晴祖父一品年三十三

己越許先下坂中島中細云園中亦同
導下下越下着南昌店休是者各
宿坊各分教

九日晴早且乘舟兩人同舟先詣荻中納云

入道陣雨困淡冰消飯荒加暖守清房

陣雨困淡冰系大樹之陣雨雨かりれ吉雲

心平決之遠遠之系仕悦思食之

由有之返之り河之即又乘舟坂

十

十日晴及暖陰自坂下河宅

十一日晴自道橋不用白有御使時頭船長志年

一秋戸沙坊一方數年又花比之戸沙坊之

為何極系之市戸云之能時空之極

之戸 勅卷之に戸秋

即系内戸右子細め此戸悦思食物

換追之夜戸勅卷之に有御返事

昂戸を之と有一秋可極中し也

有戸戸取障し也月

十二日晴早且自白苗内侍許有折紙

この折紙へいぬるふり連紙

ふり折紙のふり折紙はこふり折

紙をきこふり又ふり折紙をきこふり

人言いし久きししりしし
市甲云 折角

きんちふ志く志のとも志よ志やんまう
おこまじれよ又多んえんまうまうまう
ましとえししひまわんまうまう
らわんえししらものりそかまにえし
一人まそかまにつららぬやうまうまう
つげらぬしししつていあしりし

ちりちり

午魁許勘河をよし何之被憶只念在有執卷

而被りて被下をりし
被君何お外礼不勘得し

穢中律有云

十三日晴早且行水途祿依春日登之

禁中又新不穢
引來但不奉幣

遠清より不若之何之

上御菊之御大細云云興おと外礼史の爲

禁中又新不穢
穢中之

物乃治武儀毎一兩日上浴之有對面

今日二下五月次會之中院お内 お付以之

來條人

前内府勅諭与大細云 海保出大細云 中出中細云

姫河宮お中宮お中お 基泰物長 留就物長

貞久賜旨 良寛お

有披袴く師一基春物長 談師法住お大細云

を儀お開白一献尸ゆ坊日りのお十六日衣有作各汁

及咲有印りの有久世舞は有印市トモ一献時
 久世舞ハ余志のそ涉た交ホハハ之者各詮
 一獻ハ所坊し方ちととくとしは舞の然ハ及咲
 系長橋房系ト定作久世舞より如市ト
 志有る謂地りの有る所坊何振十六日と
 可有延月と紙各のトとの有來月二日と
 民情來々物礼と

十四日晴明後日延川より戸前開白平

於正親町^三有鞠人数

予二毛院宋女 俗垢 雅原江南院右大臣宰相之長

十三日晴中^{基富}負久諸平亦縣之^{武家軍}

武清見物事平有一盞

十五日晴於安福寺有祥見涅槃像入和為下

十六日

十七日晴於正親町^三有鞠如之^{但負久縣之不來}

十八日晴於安福寺有予備右大臣拈取院平亦一献ハ所坊之

十九日晴之^{父帝}所亮園兩度^{母后}何自一乘院^{後花園}共テ

夜ハ内共之夜之勤を

廿日晴^平近衛前用白^平下^戸所坊^のの明^の

うお觸^ノ昂各^ト及咲又^の延川

可^ハわ^カ各觸^ト

廿一日晴陰不定細為下

廿二日晴

廿二日晴午越許系門今日道邊前園白并

西園寺前左府左府右府右府亦一獻一獻戶少姑之

去此付予被戶少姑之也者作今年

又少此此外系仕人

廿三日晴大綱之源大綱之予侍候中綱之亦依下

廿四日晴使送重治以量亦約長在教和長賢房

廿五日晴源富仲亦市日觸六位左系資並法系宣賢

廿六日晴菅原為學亦源富仲相觸

廿七日晴比介子治亦源富非一獻法伴人衆張以亦實子

有猿示平猿示十三日

一番養老院二番經三番宮番自然居士五番院六松六表揚貴妃
七番元服曾我八番通小町九番角大河十番金輪土表伏九土表野原十三表
尾舟

廿八日晴親王以方涉比無危文亦比平水同女中逢鬼同涉堂

廿九日晴勅修寺文妙法院文涉僧連亦之

三十日晴基盤不三同道邊亦用白亦左府右府勅修寺大綱之

源大綱之予侍候中綱之亦左相小四方衛堂勸西相

三十一日晴之下小之之議定亦戶少姑之也者作今年

廿二日晴

廿三日晴早且りか系門沖月以是也之有二百韻

廿四日晴亦亦有約餐初百韻挑亦時頭約長才二百韻在教執事

親王以方授亦勅修寺大綱之亦源富仲之市大藏也

中御門中納言傳後中納言婦御宗相氏為中山宗相御
山科宗相湯系時頭宗相御長宗巧在教深富仲亦禮命

初百類中教之上は法才二百類は教の親に御方は古也

廿六日酉下かあ福ち有は鈍子り花貴航之
し万松亭中納言中納言江南流志大并宗相固守御
富統御長俊通あ之け介常任比五左衆之上黒く御
盃表盃善

廿七日晴日勤修り大納言行送使云女院は石御増立
仍亮園り去月七夜戸東山原八園大儀
雖りり不給の然し候被深談人々の御始也
ゆ致作合二条大園并勤修り大納言二戸あは亮園

大儀那成就不給但進例以准母之儀之苗君儀
の者ト累して也戸入下然又今日於かの亮園
也より東より又と他有作のり其の御後方其力
又那之来方より東より其の御後方其力
淡合の儀のり系より戸取と也り

廿八日晴

廿九日晴午後系内下安君勤修り系香く御下芳し
召喚以の系より御民乃其富部屋戸愚友召
一従亮園り子細に氏家能給り用脚
待し不の給を物り送り教ひる葬礼延川云
亮園をい身以不の給也

准母り
徳位
東山原其富
伏見取南より

奏少文明く御御忘中目地一位了御入
若用脚書よりお知この被易くは了るを
之候う然くは是年正月及西暦三返却
不付九牛一毛之

と云ふ事示民多の云は共院司高并年禎亦被
定作自然有よりて佛り已下事御持之不
依亮圖し是れは入く作云海は候をう有御持
之に神の計りて更に之に仁の敷意可被
作かして色了入く多作く有前官例也云
補院司諸篇の事御持と因禱りて上前官
補院司候不蒙り之候禱りて

後日川勘前官院司候有く御持りて
于時お大細く前中細之定資は不持左例
三月

一日取下
二日晴然凶事候後合より候御取合

但云者

三日晴浪不定及吹取下
四日晴入夜甚多下日時一品送使者云然凶事御持

の後合より候御取合
を人し候一此の事教し式に云ふ事加後合
の奏し候了送り候云事知事候事了自

此の石方、方子細い、勸要、日暮、
也、

今日安福寺、去月、花、湯、流、石、及、礼、之、
有、石、依、石、方、不、系、唯、食、酒、者、送、給、不、在、家、之、

二、依、之、依、通、米、予、脉、凡、案、中、凡、之、也、
与、示、一、系、亦、大、細、也、
禁、裏、を、上、ら、筆、持、来、之、

三、晴、早、且、夜、下、女、房、
一、日、昇、糸、門、
下、安、長、橋、局、
即、云、社、主、一、軍、戸、留、給、然、社、神、者、也、
于、今、不、被、一、夾、以上、社、司、亦、一、級、亦、不、有、石、依、也、
思、食、之、の、方、何、様、下、市、戸、云、の、四、安、石、方、之、亦、一、軍、社、
置、之、石、也、又、即、云、东、人、慶、秋、の、長、子、益、秋、被、養、統、秋、

益、秋、才、衆、秋、被、養、直、秋、及、人、其、不、經、養、安、成、他、人、
秩、子、條、後、意、之、益、秋、被、為、作、礼、統、秋、云、実、子、一、流、
新、絶、之、也、款、戸、以、方、成、於、子、也、戸、何、様、慶、秋、の、長、衆、科、
有、何、様、の、依、也、計、戸、亦、戸、云、慶、秋、の、長、及、人、子、被、
養、他、系、有、余、分、之、勿、端、今、戸、分、統、秋、一、級、物、之、子、
の、新、絶、之、方、之、養、之、也、慶、秋、子、及、人、其、被、養、他、人、所、之、
慶、秋、一、流、の、新、絶、之、子、細、也、
依、後、而、存、の、被、是、此、也、直、秋、行、子、今、日、以、示、始、可、
出、は、此、戸、
慶、秋、有、衆、科、之、直、秋、子、今、日、之、出、は、
何、様、之、慶、秋、有、衆、科、之、又、の、お、收、り、也、

何様、の、慶、秋、有、衆、科、之、又、の、お、收、り、也、

今日年始系娘之先云おろか侍に之の被作と
後日之被作使し直秋様衆秋慶林御下男出侍是又更
至後迄年かし者数輩し系と不若う方ん出
侍也之被作侍に系予系予系か不若か出侍時
至し者若かははは被作中御家お系予系予系
又女院不例被作被作延一所若又若有清
教系今一若有若対合若之若思若有行幸若後若
之若代若何若被作若予若予若云女院若清若雨若予若門若の
被若尖若出若興若予若不若う叶被若思若不若予若有若不若徳若予若
分若安若代若亦若是若又若不若う叶若云若恐若天若の若廊若下若る若色若木
客若行若幸若有若之若御若部若外若予若予若不若う然若予若不若給

八日 湯絶息有深し時若以若養若之若儀被若取若る若輿若を若橋若局
三片時有入内若後日湯輿内若合若眼若の
然若く若也若予若予若退若也

傳史若予若の若年若始若る若系若始若る若者若大若并若字若お若系若仕
後日若益若秋若水若統若秋若様若子若為若聲若し若契若物若也若去年統秋
不身御侍行
予若定若聲若男若子若出若せ若し若海若の若統若統若秋若一若給

今日晴揚若予若奉若お若中若御若不若得若東若所若以若系若始若出若仕若
対若面若砂若至若し若也若録若一若
慶林御若長若東若所若依若予若予若出若仕若被若取若着
之若益若系若不若成若統若秋若様若子若也若 巨

細語

七日晴今日和漢月次清會之予依而身不系
進場不關与前九大臣以後不内大臣 控師
海内大納之 久我大納之 中出中納之 日北中納之
冷泉新納之 信長中納之 輝光中納之 中宮中納之
亦系仕人

不系軍

九府石男

日北一位不系 勤修大納之 予 日北

以印不中是冰定系仕人 不系 軍事
今物中入 後通來取脈聊了 減家也
祝著

八日晴右大臣字和^{之長}來所書次臣名了凶事方

世用子文明之子 志有は是了りの
浪急也 有源女院は 不例日之云云突
之云也 亦勤修大納之

勤しむ也

明後日^{十日}晝禊の系表一 而必
り有る系 抑定の系しん

午後祝着し 精ん云力、方、の養性
佛飲系子及河換之 後治不愚老と物
私得減^{田出初}、極^{所、以、舎、不、多、手}、折、凶、り、方、也、用、印、孔
事、以、平、戸、部、P、送、し、院、撰、名、一、白
不、注、系、而、給、当、体、引、被、者、畧、何、り

外に執事役人として有浪の被切り
其用は諸司位を以て有被切りし
被切は讀合し一院系高を代昇を不許
されど之より一院系高を代昇を不許
旁以西のり述く也

二りりり

教考

初修り

一系前大細之来平不考めり也今今日
減して福く常一困院系高を代昇を不許
有は何のは給り也一何院の位給り也諸一予
女備用

自禁裏有女房を去り此等無為予不系被
魚食を念て此の決り考り被切しは極増減
由り入一又女院を祈りて被切諸と諸社に位
先契者下上の位に予上云諸と諸社に位
の院より予何院のり契者下上の位に予上云

三月

及吹雪下民ア以来對面の勅使来と予不考
り被切は予の用し時分早く加養性の出仕は決院司
事仁予念え前官の例被切大印就知を不尺但
大別處より前を大長し清時被補くは乃准據に也
予しは上の被切しは乃後上より後若の位予官

うわらふ所依り予九太直者二子も減りて他
有下りて下り云下りて被為下り系長存今物
取得減り方於て是月忘りて仕て院司より申
乞の院前官院司先付不勘得て此外礼師留申
し上

前中納言定資 若細之頭朝 若大納言経頭
若為院司為執権に也所也下入り
殿上人後若物長 弁官より何りて也下入

九月晦早且良夕に奉折紙判来女院御身之御
突就け依系之の被下後今日院お西裏日忘り系禁裏

之勤修の日有け作加奉返事抄身一節指

正秋町衣下著立系内先系女院系常は此
不念系は老神無冷今終り供り念佛の
訪りし也有下被指室方受り有り念仏を

入留之報談に後返り系内裏番衆不勸面お
未系小時お約午後系は女入喜はし下入り系
之者に於て學向不妻戸内有り對面

作凶事方より種に法有御恩系被速是承早
仍用脚奉自江別大樹自去年九月迄
于今在陣に別めけり被り東山
取の有系承奉之と此若中御入る
は使とけ上るのり東山取

之間に之由封し方より被り借利り也
上村毎年三三是
左下之念を何也

倚序侍奏 永享中内中幼て 祖文俊輔侍奏入 中内中幼て 祿より以并政資物臣

院中法儀等推仰 年頃後若朝臣 自今不_レ存

多事_レ之收_レ技_レ乞_レの被_レ作_レ行_レ入_レ市_レ入_レ

欽示_レ不_レ暇_レ神妙_レの_レ後_レ思_レ食_レ也_レ有_レ作_レ友人

退也

右大弁來_レ河_レ後_レ日_レ仍_レ不_レ條_レ時_レ非_レ之_レ正_レ親_レ町_レ宿_レ者

狂_レ眩_レ之_レ軍_レ有_レ月_レ水_レ之_レ女_レ何_レお_レけ_レる_レ始_レ結_レり_レ

十日晴入夜_レ夕_レ下

十一日_レ夕_レ下_レ料_レ紙_レが_レ内_レ裏_レ張_レあ_レ福_レと_レ負_レ正_レ腰_レ障_レ子

八回_レ一_レの_レ有_レる_レ作_レ善_レの_レ友_レの

今夜_レ内_レ仍_レ不_レ條_レ時_レ非_レ之_レ以_レ在_レ大_レ弁_レ先_レ忠_レ物_レ長

奉_レ行_レ

云_レ御_レ系_レ仕

四_レ辻_レ前_レ中_レ初_レ之_レ 初_レ琴 寶_レ件 右_レ邊_レの_レ傍_レ 季_レ經 源_レ寧_レ和 後_レ景 未_レ拍_レ子

右_レ大_レ弁_レ字_レ和 元_レ長 北_レ下_レ軍_レの_レ為_レ

不_レ言_レ比_レ數_レ中_レ涉_レ門_レ黃_レ門_レ不_レ也_レ乃_レ永_レ享_レ東_レ宛_レ府

禁_レ中_レ方_レ記_レ也_レ

十一日晴

十一日晴今日月_レ清_レ會_レ之_レ自_レ的_レ清_レ正_レ親_レ町

才_レ來_レ條_レ人_レ

中院_レ前_レ内_レ府_レ河_レ任_レ山_レ太_レ初_レ之_レ中_レ内_レ門_レ中_レ初_レ之

姫_レ小_レ路_レ字_レ和 前_レ及_レ中_レの 園_レ中_レの 基_レ留_レ物_レ也 宣_レ委 今日_レ以_レ後 和_レ長

貞久賂に 良恩亦之
有披薄之 帥少細云 和長談帥 中黃門
女院之不 傍友三言 大畧之 減家之 以法切之
事平有鞠

十四日晴中御門中細之 示送云

此方之 遂洋類之 系奉之 意又内府之 贊
就基富物之 供奉宣委之 一通より 礼節
のわが 夕の 臨那高時 貫定之 已終歴之 上之
之 利貫定之 礼之 心多 於 利 系 之 之 禮
也

之 利 貫 定 之 礼 之 心 多 於 利 系 之 之 禮 也

の 利 貫 定 之 礼 之 心 多 於 利 系 之 之 禮 也

十 九 日 晴 勤 修 寺 大 細 云 來 家 町 之 無 相 及 被 辭 申 今 物 奏 申

次 勅 去 不 院 之 在 係 之 法 凶 之 方 用 脚 之 之 何 極 之
自 東 山 家 之 近 之 近 之 有 成 敗 之 而 被 申 家 町 之
処 之 氏 之 依 東 山 之 之 乃 之 下 之 知 之 之 何 之 被 申 東 山 之
處 之 同 篇 之 上 之 不 之 有 利 之 之 更 之 乃 之 何 極 之 之
之 後 之 亦 之 有 作 之 之 予 云 更 之 之 之 覺 悟 之 之 之
亮 圖 方 佛 之 方 亦 之 之 之 被 有 畧 何 之 之 亦 之 之
依 奉 之 之 之 之 之 之 脚 方 之 之 之 方 便 但 之 之 之
乃 之 之 之 之 之 之 之 有 亦 事 之 之 直 之 之 之 之
及 之 之 之 之 之 之 之 之 之 之 之 之 之 之 之 之

家々勅諭書大納言來し羽脚よりうふと更
不及思案あり武家やういあつたこころあれ
もいきとよひきううそへま回のいんせんを
けてまひつせおれまひをれまひりしのみ
まそらうい思ふふ文うまはれおれゆへハ
いんせんれ土民のまうまう國中のまけき中
よのいしよまひぬりし系系りの物まはは
まかこまひれりいりてまひやまひまりりま
よりとまひし武院のう願結をうれしあひ
まひらうよいまひまの在る紙はういをんふい
まひとまひれりまひりまひりまひりまひり

四百五十りうまれお苗のなといひま
くくとほつけられまうまうまうまうま
うーまひりまひりしし

白苗の内伝

うあう
あうあう

文のやういありていんりまうおんうま
海まふまひしおおゆかこのれりまうま
まとうまひりしこれまのまへらうま
まこのれりまひりしまひりまひりま
まうまうまうまうまうまうまうま
まうまうまうまうまうまうまうま

廿五日晴早且系内月法清遠之

親王以旁權中勅修吉大納云海任定納云近系二打後系

予大藏中納云傳後中納云臣名婦少孫

宰相中山守相為時顯約卜宗巧在教批筆

源富仲也

廿六日雨下午一系内大臣冬良赤坂步優

候不叶近來凡以予正親可寄而涉借月降此作云門意尾在道依近子與之乘車

内裏咫尺之面大間介而方内居不假為空礼の在敷之右大弁守相建塔也庵後云以上人亦在り物記市不在也

予府發狭也直至一祈又骨骨加掛取

不送也

内大臣禰候

庵後云宣胤

中納云宣胤改為冷泉中納云中山宰相為伯夜資氏

殿上前位

基富約卜相受忠頭約本懐長雅之約長

和長東坊津少綱云吉田教人下部致教人藤原資實

地下前擊

後宣約長久任後泰

求府長

秦延為

敬狀為宣秀任付

依原到依不正之庵垣^{布上西面}亦不及注被^{核家}也
 至追索者^{核家}束長^{核家}之持裾不被^{核家}也
 外八^{核家}人^{核家}

廿七日晴自内府給使^{久任}借^{久任}用^{久任}宿^{久任}不收^{久任}思^{久任}食^{久任}
 對面荒^{久任}屋^{久任}之^{久任}依^{久任}立^{久任}賢^{久任}用^{久任}之^{久任}系^{久任}祝^{久任}者^{久任}也
 廿八日晴系内府奏^{久任}慶^{久任}臨^{久任}幸^{久任}也^{久任}中^{久任}有^{久任}對^{久任}面^{久任}
 次^{久任}宿^{久任}夜^{久任}中^{久任}細^{久任}么^{久任}入^{久任}道^{久任}一^{久任}可^{久任}上^{久任}法^{久任}仍^{久任}從^{久任}中^{久任}細^{久任}之^{久任}南^{久任}昌^{久任}房^{久任}未
 依^{久任}便^{久任}所^{久任}之^{久任}次^{久任}均^{久任}草^{久任}

廿九日陰早且^{久任}福^{久任}南^{久任}昌^{久任}房^{久任}有^{久任}物^{久任}飯^{久任}日^{久任}庸^{久任}人^{久任}數^{久任}
 一^{久任}予^{久任}右^{久任}中^{久任}細^{久任}么^{久任}令^{久任}二^{久任}手^{久任}院^{久任}傳^{久任}信^{久任}中^{久任}細^{久任}之^{久任}婦^{久任}小^{久任}孫^{久任}
 宰相^{久任}右^{久任}大^{久任}弁^{久任}宰相^{久任}松^{久任}房^{久任}中^{久任}的^{久任}忠^{久任}顯^{久任}的^{久任}管^{久任}大^{久任}教^{久任}院^{久任}僧^{久任}都^{久任}

亦^{久任}之^{久任}畫^{久任}所^{久任}分^{久任}也^{久任}正^{久任}親^{久任}町^{久任}宿^{久任}取^{久任}有^{久任}鞠^{久任}事^{久任}早^{久任}又^{久任}
 小^{久任}南^{久任}昌^{久任}房^{久任}有^{久任}一^{久任}盞^{久任}酒^{久任}宅^{久任}令^{久任}力^{久任}安^{久任}小^{久任}此^{久任}前^{久任}松^{久任}栢^{久任}院^{久任}
 或^{久任}押^{久任}券^{久任}指^{久任}店^{久任}少^{久任}始^{久任}入^{久任}次^{久任}打^{久任}取^{久任}彼^{久任}官^{久任}人^{久任}三^{久任}之^{久任}人^{久任}
 被^{久任}打^{久任}取^{久任}之^{久任}也^{久任}
吉子自江州^{久任}而失^{久任}曾^{久任}ノ
 新^{久任}証^{久任}上^{久任}格^{久任}ノ

一夜^{久任}内^{久任}侍^{久任}而^{久任}條^{久任}何^{久任}恒^{久任}例^{久任}之^{久任}林^{久任}亦^{久任}、^{久任}藏^{久任}人^{久任}
 衣^{久任}廿^{久任}弁^{久任}賢^{久任}房^{久任}等^{久任}也^{久任}

一^{久任}所^{久任}力^{久任}來^{久任}之^{久任}林^{久任}亦^{久任}出^{久任}涉^{久任}胎^{久任}燭^{久任}催^{久任}未^{久任}懷^{久任}廿^{久任}的^{久任}
 之^{久任}知^{久任}四^{久任}品^{久任}之^{久任}也^{久任}位^{久任}行^{久任}之^{久任}方^{久任}不^{久任}供^{久任}也^{久任}也^{久任}又^{久任}位^{久任}
 織^{久任}之^{久任}衣^{久任}胎^{久任}燭^{久任}之^{久任}予^{久任}云^{久任}位^{久任}殿^{久任}上^{久任}人^{久任}五^{久任}位^{久任}
 織^{久任}之^{久任}衣^{久任}胎^{久任}燭^{久任}之^{久任}時^{久任}之^{久任}礼^{久任}位^{久任}次^{久任}取^{久任}之^{久任}足^{久任}親^{久任}之^{久任}
 院^{久任}然^{久任}之^{久任}代^{久任}相^{久任}論^{久任}依^{久任}不^{久任}一^{久任}矣^{久任}、^{久任}各^{久任}之^{久任}取^{久任}之^{久任}

雅冬御下女左障子又位藏より新ら取
糸を河津へ在作し若雅冬御下 糸を
不の相交へ此作し

亦の浪晴不定詣南昌唐所り又そ候方なる披露
讀師予讀師忠頭御下之及喚有鞠女所り

四月

一日晴午の晝夜降る物於自 禁裏被下女房を去

はうくすすめとらめてくちね^{いし}めし又めのおれた
いぬうおい道越して可方^{いし}をてい^{いし}なれと^{いし}現はよく
いふお月をたつてくひんあり田舎ふのこ
おひめい^{いし}らんらんるとおはおはせれいとま^{いし}り

あてはの月をねおし^{いし}のえとくまお月をれ
をいけりおひ^{いし} けし^{いし}し^{いし}て

あせりのい

くこまりんうけおぬま^{いし}にみ^{いし}くらり
す^{いし}くし^{いし}く^{いし}を^{いし}り^{いし}ま^{いし}て^{いし}く^{いし}を
又^{いし}や^{いし}ふ^{いし}お^{いし}い^{いし}道^{いし}わ^{いし}く^{いし}を^{いし}り^{いし}ま^{いし}し^{いし}ん
か^{いし}ち^{いし}り^{いし}な^{いし}る^{いし}よ^{いし}ま^{いし}ん^{いし}ら^{いし}く^{いし}の^{いし}り^{いし}お^{いし}い^{いし}し
ま^{いし}れ^{いし}ち^{いし}り^{いし}く^{いし}は^{いし}う^{いし}ら^{いし}ま^{いし}し^{いし}を^{いし}一^{いし}ん
は^{いし}ま^{いし}し^{いし}や^{いし}お^{いし}り^{いし}ん^{いし}く^{いし}ら^{いし}ま^{いし}い^{いし}の^{いし}る^{いし}
ふ^{いし}い^{いし}り^{いし}お^{いし}く^{いし}開^{いし}白^{いし}と^{いし}し^{いし}い^{いし}の^{いし}ら^{いし}家^{いし}と^{いし}ら^{いし}ま^{いし}り
こ^{いし}と^{いし}ハ^{いし}た^{いし}り^{いし}く^{いし}こ^{いし}ら^{いし}り^{いし}ま^{いし}り^{いし}く^{いし}く^{いし}て^{いし}の

人の物よりするまじきものありし人きり小し
へきつらやうきしてしなうけいぬけり
とくといふてもうたるにおゆきよりさよ
やうきとわたりし人きり小し
いりし

今日川見定記貞和甲子十一月十日中国園

記云十の糸蘇原久し入女院方お東面車室者

佛對面考細い澄り承り成純平翁里待衣庵長分股
立白大惟月下袴里常赤心

實照初長日布淨衣庵日父口
故人著素服心

二日甚る下後波水。之水司を上。取物自

後三位宗賢初

守護切取村し万之覆木の不成依是不上

三日晝夜云同断甚る下

四日晴松明り。自然女院有る。うらをては平

勃修子に有はり也

も。

六日晴夜中細云入道兼汁法外ゆら含りし

若しし治定に。又勃修子大細云。松明り

至度至奇下家司ホり外紙。至度至奇又

し紙禁裏。後を上り。云例し。君不。叶と

下家司院。至は。時被。付。室。所。久。し。君

新参(也)中(人)之(所)欲(也)抑(而)推(而)仕(也)以(臣)之(所)有(也)
抑(而)仕(也)之(所)欲(也)抑(而)仕(也)以(臣)之(所)有(也)
抑(而)仕(也)之(所)欲(也)抑(而)仕(也)以(臣)之(所)有(也)
抑(而)仕(也)之(所)欲(也)抑(而)仕(也)以(臣)之(所)有(也)

七日晴及(也)早(也)上(也)系(也)内(也)月(也)次(也) 冲(也)會(也)之(也)

近(也)傍(也)前(也)用(也)白(也) 若(也)左(也)府(也) 右(也)府(也) 若(也)内(也)府(也) 以(也)使(也) 日(也)北(也)一(也)品

持(也)帥(也) 勅(也)使(也)言(也)細(也)之(也) 以(也)使(也) 海(也)使(也)言(也)細(也)之(也) 予(也) 忠(也)心(也)中(也)細(也)之(也)

三(也) 孰(也)筆(也) 均(也)是(也)中(也)紙(也) 却(也)小(也)路(也)官(也)相(也) 中(也)山(也)官(也)相(也) 若(也)未(也)之(也)

二(也) 皇(也)治(也)初(也)后(也) 以(也)量(也)的(也)后(也) 在(也)教(也) 源(也)富(也)仲(也)之(也)

以(也)量(也)的(也)后(也) 在(也)教(也)亦(也)非(也)今(也)月(也)表(也)長(也)胤(也)尚(也)表(也)
况(也)然(也)長(也)胤(也)一(也)向(也)不(也)仕(也)何(也)方(也)也(也)不(也)系(也)一(也)執(也)
在(也)教(也)由(也)一(也)尚(也)表(也)一(也)乃(也)自(也)然(也)理(也)人(也)一(也)

不(也)系(也)一(也)人(也)一(也)

久(也)我(也)大(也)納(也)言(也)在(也)障(也) 日(也)北(也)中(也)納(也)言(也) 不(也)足(也) 冷(也)泉(也)新(也)中(也)納(也)言(也) 一(也)服

以(也)云(也)治(也)令(也)終(也) 予(也)不(也)可(也)退(也)如(也)有(也)之(也)故(也)亦(也)令(也)之(也)

予(也)自(也)去(也)年(也)連(也)之(也)被(也)中(也)治(也)然(也)清(也)華(也)一(也)軍(也)上(也)首

有(也)一(也)不(也)與(也)其(也)通(也) 難(也)有(也)以(也)沙(也)坊(也)之(也)也(也)教(也)及(也)治(也)有(也)勅(也)答(也)

有(也)一(也)不(也)與(也)其(也)通(也) 難(也)有(也)以(也)沙(也)坊(也)之(也)也(也)教(也)及(也)治(也)有(也)勅(也)答(也)

起(也)越(也)清(也)華(也)一(也)軍(也)一(也)例(也)勅(也)在(也)頻(也)被(也)之(也)乃(也)今(也)也

起(也)越(也)清(也)華(也)一(也)軍(也)一(也)例(也)勅(也)在(也)頻(也)被(也)之(也)乃(也)今(也)也

少活^{菊亭}之興^一也^一不在^一幕下^一之興^一也^一
勅物^一之^一不在^一幕下^一之興^一也^一
勅物^一之^一不在^一幕下^一之興^一也^一
勅物^一之^一不在^一幕下^一之興^一也^一
勅物^一之^一不在^一幕下^一之興^一也^一
勅物^一之^一不在^一幕下^一之興^一也^一
勅物^一之^一不在^一幕下^一之興^一也^一
勅物^一之^一不在^一幕下^一之興^一也^一
勅物^一之^一不在^一幕下^一之興^一也^一
勅物^一之^一不在^一幕下^一之興^一也^一

自云興^一也^一不在^一幕下^一之興^一也^一
勅物^一之^一不在^一幕下^一之興^一也^一
勅物^一之^一不在^一幕下^一之興^一也^一
勅物^一之^一不在^一幕下^一之興^一也^一
勅物^一之^一不在^一幕下^一之興^一也^一
勅物^一之^一不在^一幕下^一之興^一也^一
勅物^一之^一不在^一幕下^一之興^一也^一
勅物^一之^一不在^一幕下^一之興^一也^一
勅物^一之^一不在^一幕下^一之興^一也^一
勅物^一之^一不在^一幕下^一之興^一也^一

如内裏能寺咫尺之内是彼所付祈禱之
後重懼之波所坊之就其後也之喰入
不之然不給か以後を依其在不喰入川
蒲江連治の市中非難き而波四通達他市中
不擬し候有沙坊之春日冬之時市役を内
祓祇官南舎職治有川蒲江連お水
庭波り祓りしすはを就けおし候
各有有 勅同しは波思念と市戸云云
謂し先の有と勅同し由中入し返す

七日晴

九日晴 藤中納之入道基富忠頭約長亦来
有物版

十日晴 沼藤中納之入道并有鞠人数
予牙之 二玉流 江南 右大弁
園中将 松殿中約 棟久 貞久亦懸之
新煮く共傍 曰又曰命 細川 彼官 亦之

十一日晴

十二日晴 後依わの地く言鞠法行 予
藤中納之入道 二玉流 江南 右大弁
園中約 松殿中約 源富仲 祈
明京亦之入亦取下

と方鴨社傳 山

十二時時 誰より自長梅房傳師云

このふちを了てふもあひくもなれま
るや小しきまきりそをふくつたれ
いくふくよりーしーし

尸思執 はんーとみ人

あくあのとまひけれつとあーい
あよりあにけれれつあーい
くーい元いりーしーし

後川勘文永九〇四月記 吉田大徳云経の

般蘆廬不銘蓋依亮暗之以亮頼約長亮暗御時銘蓋

也彼思春ま白皇后文以方銘蓋之

以若枚旦是亮暗之以觸織時銘蓋系不

若今日念若沈以代若禁中織時不及何法被銘蓋

今日月注舎之

勅修大初之注大初之中注勅之以後婦小詠

宰中宰中相相明沈中相藏人在廿并宣秀義

藏人在廿并賢房富相長亦来順

為當在之有披護
讀師予讀師宣秀之

臣アソカ勅使来出り方より之降侍候
十四日晴自賢房許送去状禁中穢而之

唯の系上奉定在る為又純禁中喰入穢
より之被為支房支房白紙白紙巾巾状状のわび引外
到俱つはか後後を抄抄所所をを高高洗洗したる被
及び及び支房支房にに被被同同人数人数大岡
九条前用白を傍お用白用白若左若
左若右若前内府内府亦この被し外
刻意刻意司司お用白同同より約しんは外大中細を
廿二の加ん大岡より下を流の系しりし

用し川去状不用若入し系のわめり外
河九条前達遠し若系入郭河賢房
り

四月十四日

賢房上

蔵人右少弁定有去状

只今番細被勅り畏れけ案れ落
し云正祈しりわはけり外賢房わし
りり

大中細之々程より九日此一位権時勅大
黄房 中内門木の注をんは外取りか被系

西友をいふはえすのりよていかにいよく
めいよくえらんすのせんすの西田のよまに
つらんで 勅許をいよるひてらりし

向由内侍集

廣くまじ真

女房をいふ

るさんまゝいづるや又やよまきくとい
いさちいふきいふんうこてうてハ志よな
ふきう又まらび下めんくしんすかとお
りよんそハ志よのうく志きいも上の
あしんししじうめんふう又らまら

まじよんしうぬやしにびんし
もそとおぬをいふんすのやんとおぬが
りし

あすのいふ

かこまりしうけ給ぬ進清ニ系ぬ大納をふ
さののりふつまれ菊亭大納の状にいけん
るらちる福のよき相及意の西友紙を
まじやめいふられしきいし
を同のよまらるしやもるく上着し
とそおえんすれん越越のゆるし

十七日陰又有如房なま

いまのやうおほせられてふともみまゝおぼえんよ
さうめりしふあまのありやいふまゝさうめりし
ふはさうありふもさうめりしにさうめりしよ上り
さうめりしふさうめりしふのさうめりしをハ
ぬ人のこゝれりしこゝれりしふさうめりし
それハさうめりしふのさうめりしふさうめりし
さうめりしふさうめりしふさうめりしふ

あすくいの人
しこめりしふさうめりしふさうめりしふ
いまのありやいふさうめりしふさうめりしふ

十八日晴市昌房参官入道 来舎 終

まてこゝれりしふさうめりしふさうめりしふ

かゝるきとありしふさうめりしふさうめりしふ

食集院百万石の浄苑院自初夜程の長夜に被入道

十九日晴市昌房参官入道 来舎 終

困談先々参官舎日堂上御九子参舎之如女房

不及直改なり織より来舎より参官

尸云先致参尸用白灰随こま作可有

た右尸有砂にあり右少参尸殿下入
無便宜いふ人已之上お清々上々内監堂上

不可若くは尋例に他者保河を蔵し
米向内豊取申し乞取勘かへり成恩
るれり然如此不見例多々是れは終に
しを鞠法り口而法り人殺めたり

十九日 人へ一級と力 勅許と左府 實信云 息云流
同今日並叙従上五位有家何と及成し勅向

廿日

廿一日
廿二日 陸入取を下 雅俊物長位河所向有鞠較

予在中細之入道二系流江南園中物松友
中物虎多升かおけ介武彦車之
廿三日 物方甚を下
廿四日 毎下

亦あり晴早且系 内月次と多と方之

親より方権中細云河任山太細云予太蔵中門
中細云侍長中細云臣品婦少落字相 中門字相
中物在教 執事 源富仲不祖也
あみらととも危とりよわる部云
るとも之志け之ぬらりて元

賤物山

今日少武家子廟檀松樹云風歎顛倒
石を用白

其の晴花人有少并賢房送は状

就林示中大喰入り心去状之より大園
案文^{おん}文^を上しし引おけふ^{おん}并^{おん}併^{おん}詞
お終^{おん}の者^{おん}矣^{おん}字^{おん}し^{おん}お又^{おん}の^{おん}を^{おん}内^{おん}府
^開白^{おん}の^{おん}わ^{おん}め^{おん}め^{おん}を^{おん}共^{おん}の^{おん}如^{おん}常^{おん}し^{おん}大^{おん}臣
^お撰^{おん}但^{おん}然^{おん}の^{おん}わ^{おん}如^{おん}用^{おん}白^{おん}外^{おん}又^{おん}遺^{おん}令^{おん}奏
敬^{おん}云^{おん}國^{おん}廢^{おん}亦^{おん}清^{おん}冰^{おん}牙^{おん}尸^{おん}請^{おん}夜^{おん}く

多しくの被劫下してう畏入し後官
外礼^{おん}並^{おん}俱^{おん}の^{おん}お^{おん}は^{おん}を^{おん}正^{おん}文^{おん}之^{おん}の^{おん}を^{おん}大^{おん}園
多^{おん}餘^{おん}を^{おん}案^{おん}文^{おん}の^{おん}を^{おん}し^{おん}不^{おん}然^{おん}を^{おん}下^{おん}の^{おん}依
の^{おん}延^{おん}川^{おん}賢^{おん}房^{おん}何^{おん}し

有りサカ

賢房上

耳露あり

就禁中大喰入り^勅回^{おん}く^{おん}併^{おん}詞^{おん}如
此^{おん}官^{おん}外^{おん}礼^{おん}并^{おん}並^{おん}俱^{おん}の^{おん}お^{おん}は^{おん}を^{おん}正^{おん}文^{おん}之^{おん}の^{おん}を^{おん}大^{おん}園
を^{おん}上^{おん}し^{おん}の^{おん}系^{おん}併^{おん}併^{おん}の^{おん}得^{おん}多^{おん}意^{おん}し
そ^{おん}の^{おん}何^{おん}し

甲子年

賢房

禁中有犬喰入之時臨初依川浦
徑連心刺殿列門之被分列淨穢
糸あわめりる官外記并並俱以
江をぬけ宜被計りし矣

傳少松尾祚輿還幸し母有嘔嘩六基
内三基奉振下桂し希代より

廿七日

廿八日晴午尅許女院坐危急し是尋糸
入人々在日席凡々祈云御老神云長病を
冥日之但けりてこむけり又被立恵り
皆被ゆい返返如爾尅許女院已出落春
也共来于今予糸入云益

一夜急を奉益出伏人般舟三味院にて
一白皮の僧衆沙汰之云小首くは浪々石を流
後事以外有云沙汰より云沙汰外
凶事方より在列記

廿九日

五月

百

言

三日晴系伏見般舟院女院之葬礼之有列祀

四日晴之日拾骨之

又日為下之日昌蒲不葺 禁裏

明從候之日有葺之日又旬中不葺

祝祭之日勅回之日寔從葺之日

五ノ祝之日之後勅回之日細之易例

不葺之日出之日

内侍不上葺之日子細在凶之日

六日堀川自越列上洛南向狩子之日

七日

八日晴伏見之日中今日始行之日初七日

有之日經供養

九日

十日為下

十一日晴訪我之日中約雅後張在去月廿七日

喪母之日取之日八釘貫之日以入門内

立屏中门外之日依女院之日觸織之日

院然有存方不入内之 穢与穢不の混合よりん
不害の易史

系内

十二日晴倚廬時冲胎の系に也の事考せば
依下を若中細之入道しつね知但おまナ
忘らぬ知倚序終る胎のの被作余人
を尋ひの苗入し物を倚序終る
の事也永宣し作之方し
仍也若中細之入る依宿野より自今日
向娘りるに穢中云又向中考し不
害の之有例にわんく
この系は、法祥光院僧正の事入る務之

知依灌頂より下加列那多と
の系上より入る
良愚の勘案より入るを許容

十三日

十四日

十五日

十六日

十七日

十八日

十九日

廿日

廿七 晴六月今依觸穢延引
 廿八 雨下
 廿九 雨下
 三十 雨下
 廿一 雨下
 廿二 雨下
 廿三 雨下
 廿四 雨下
 廿五 雨下
 廿六 雨下

六月

百晴少物不備至如四月百今日日蝕也
 不正現
 百後中院前内史臣 通秀之 落鏡
 出之 依病身也
 百晴及晚每下終夜不晴人々來困談
 出之凶事之介等中 以 每祀六
 自今日入去用
 百陰自今日六月今始引
 百雨下
 百晴之 越別 堀川 爲下 回棟 久 歸之 來
 諸人 祠官 所 奉 也

七日晴六月念又卷可也今日勅使在少弁

賢房登山

布施在清河寺更來鴨領梅原衣了

八日晴諸久之

奏安又向之故宣下

十日

十一日晴系長橋房就鶴尾老位之次御治人

詣拍明院基

十二日晴棟久歸之來諸久祠官事日勅許

祝著

十三日

十四日晴者大弁松殿中

景益亦來依拍請之有候飯

十五日雨下冷月蝕不正現

十六日或雨或晴及晚甚風亦以

十七日雨下

十八日或晴或雨系泊清水寺

十九日

廿日晴例年亦拍与八種依是角脚延月

亦百結八海日外

亦言晴八海自今日始也

亦言終日為下之令之來雜淡云

亦富檻介お加契國与土一揆有合我

已生涯之志此有法不結受一和

更下之志十日合我

亦契成竹子志旅干今未定也

亦如老法也

亦四日為下

亦如曉天為下自卯起晴早且柔内

亦亮周裝束依不用意之月次涉連款之

昨乙 去脱 五衣 不卷着

亮周中涉今不實法能一白 被捧わ巾より有け候

日月巾の月次和方々令被下題 皆泳を細い

親に涉方推陣市大為心中為中納之約被細云

姉少海字和中心字和申打時頭和長

和長在教才二百額 執色源富仲外

忠古衣之冠の帯 姐志金條

源富仲裝石帯の常扇云文引青花か面云骨之 六骨より不實比木林而尺波沙法云

之上涉服繩纓涉冠外見之分只六位若人如細纓

平指平指 石志金條涉川直衣日交常 涉袴 火系文

白々白々 川青花比麻里骨敷為之上 袖二中より 引青花 又非細骨

今日有二百額

初百額

才二百額

親王御方

之上

今日有二百額 勅回事

此系祖女院之御方也

親王御方 予之御方須勅回事 御方各ありま内ハ

凡百ありま内ハ御女院之親近一院如けし有

後宗光院之時院号も有明哉二位入道女院

石法之時新変下被下しる何状と被

座あり醫道と軍女与賀茂軍女

大畧此系は法身 より中又 但落長のお

禁裏女房之時とありお基所別當之時自賀

軍女にお上 當時 新系あり

予中云文内口者字ありま上にお女院

祖女房被降各子と系あり然

元治より後よりまの依る時と任今と

新系局 賀茂益久縣 お禁裏女房是ハ

お親王御方女房と新系局下と然と

由

御方之時五勅回

御方の有淨花院被演り被懸り簾

非蘆簾者不可然予中亦云力用修之
 然云芦簾常翠簾何有亦在平今
 其有晴自淨苑院有仗涉後儀
 可之樂之有被為之分禁忌詞
 下可之委細蘇子
 其有晴畫後系 門五衣 卍黑戶有
 夕讀義 河冰絕經 奧涉在 教中滿東
 西外被懸波翠簾淨苑院
 東同上檀源古細云 予西同下壇極
 於中納云 云益著 亮圖昨卷櫻 氏多右大奔宰相
 心量外長亦又假次同長老伴僧亦

候簣子梳巾 衣冠 依外候簣子
 下姿入軍比下月一退也
 予息女去感 務而院希任有真性 腋亦芳雅流
 乃借月淨茶店出
 其有晴日亦以後儀
 其有晴今晚酒位山大細云 高口 依腋亦芳
 卒去之不使三子息斷絕心
 亦有晴 口裏 抄事一之何法
 後安吉田二位亮圖入本云抄進入此入方有
 知夕不例し乃被畧し

七月

一日晴

二日晴傳字自上自一所外之世流布より
昂顛倒衣裳糸内の糸常々不之
糸簾甚々平卧所治力教く之候より
極薄減字より其法修之及之困讀海任山
不便一紙已断絶し法用家幸有於子之約
由被守食し方先一紙より存知し此の被
作付之由のり戸表家へ此被守勅傳
大細之を尤之然之り入

三日

四日晴親王流方二之日流布由欽示之糸
五日晴

六日晴其感房所寄し候以難義約時不便
之り見廻し不便之祈之正念し方梅若
不懈怠

七日晴勅傳字大綱之

教書と委任書
帝會傳奏

不送云今日紫震

敵之裝束を拾知り糸内裏之平合の糸内即
領状午後糸内平下装勅無相衣冠自涉取寄
鎰用は紫震後官勢雅久宿祢依不寄不糸一向
石六位史感後

之涉世家来以有畧談し東西行の懸後涉簾
内奇儿子外奇之り子四脚糸織奇廿納之長序

二脚慢賢聖障子先下地与下張西階亦月以
大畧讀し退出

内宅し机息女比屋后友指取虎牙子自去月版不芳

白道亦長病より申尅許死去其業不便し

慈傷云物し取喻才子了り右大弁宰相

小女契物し四歳自去年
申し治定し

八日

九日晴今晚去盛屋茶毗し

十日晴入秋甚雨下被下云白苗境穢心経る者此

損戴の作巻し予尸云先被撰日此の被下し

昂下漢湯以有家物長十石 十石

分載凡就予自下云十二石 十四石

交于ゆり不若んし雨後我凡就し

以没凡就送しを上ら下十二石分

の尸付伴日有一献親日此方
被献は蓋し こと已前

候の尸付し

十石晴漢を使志お大免寺 准依

去をすすし

明日の石をすし自今夜予 御寄

十二日晴早且を去状お長橋屋より心経予

の祖心し又治不及系は不り若ん若し

被^件以^去末^{盛房}尸^或除^女服^人
自年少女子必有
被服之儀不有之也其母許す不續性し万不家
有る者因三位より為重供つ尸不家し此方被服法定し
この被^件以^去末^{盛房}尸^或除^女服^人は
有る者因三位より為重供つ尸不家し此方被服法定し
去九月日付し此尸に有作云賢房し

午尅許自大免与被送心經

一本禮藏天皇一字三礼
表紙し内某師二書
檀林皇后宸筆等
供奉弘法大師

一本後光嚴院一字三礼供奉三寶院

一本後花園院一字三礼供奉三寶院義賢傍心

納里後菅涉使 寶幢院法下 持來之各男女

之頂戴此正親町宿下之及着裝束被下

可有之付し此尸に有作云賢房し

男女頂戴し祝者し

次系内弔納廣蓋持系 正親定不
多頂戴

出御

若取鑑用女中亦同頂戴迎臣亦お儀定不弘縁

頂戴 親王涉方今度流布之歡示し被

末云以系の弔持系 親王涉方二交

幼修等新心被汝法院新門に亦おけ不頂戴

依歡示云出仕し女中上層亦弔持向局有

頂戴民ア口忠留 歡示し万法を凌在延弔

持向し頂戴し法を伏見也

伏見殿前
御被下

亦介女中より有頂戴 法お番衆前下安番衆

亦頂戴法二一 勅封之 昂相副 勅封
近世の使一

十三日晴有勾苗内侍奉出益供事何以此有
少姑外苗二一有少姑夜也何作予也
禁中事先神之法也也人禁秘抄也
時云云志願息限以益供事與之益也

一八一

十四日晴淨花院長老玄園上人万里少路取内府
才生年依流布病氣今死云不便
六十二洛中洛外色部境男病死不可勝計
言語通寺抄之今日三合計

申尅許系安孫也又德也施俄鬼
或仁云細川右京大夫宅有程之怪
之曉天供如例年

十五日每下午後驗有晴間系抄之
終日每下午畫後荷何飯費蛇

系進湯亦用白有對面大細之五高何信何內并
之也度之有之喜位之少系入系之尸取次
牙記六入之系一

十六日晴也流布而勞人民慙乱起也于
上右安及之入大畧之也津軍之
死存實 而勞并放中納之入道而勞亦訪之

十七日晴内府一系自与方流布而旁
 十八日晴治正親町有任大臣等御会
 中以中納言中山守相忠顯御長宣秀亦
 来予先勅宣命使令足之長口
 内并中納言勅之 只著沸凡子下宣命
奉行代封宣命使指
廿列立并之 予及又之長口勅宣命使
 予为内并代水前法中山宰相中相勅
 宣命使之忠顯御長法代之
 入夜雨下
 十九日晴
 二十日雨下

二十日雨下福南昌店而旁有之
 二十日晴陰不定式多今日安大雨而此其反
 沸雨 後花園院之子 此曉依流布而旁
まゝ子十四歳
 予及又之長口勅宣命使令足之長口
 又安香華院 友在法門持益光口妹 去十九日依
 流布而死去上中下軍人死去不計
 廿二日

廿三日晴被下勾苗内侍等出而品月次治力御
 全力の有出御法四个大与予新日御予
 予名被治如之介諸社法与予新 社法與予
推之依之社法与予 亦被治如之介 社法與予
めけし

冬被汗付吉田二位並俱以之此禁中意
朕之軍不之若私將朕之也予尸云
臺脂之軍之京將朕共以不著之
不之及尸涂朕之也尸介一京經經朕之
廿三夜之為也

元方晴早且系内沛月次沛連一奇之
出沛權中勃修与太細云予侍後中細云
婦小路字和時頭物長執筆宗巧源富件

亦之
沛人數之内大畧流布一而旁之
元方雨下富乾物長流布一而旁之

七難後之也強向不便一祈之

元方雨下

廿八日或晴或雨富乾物長申一尅許

死去五十七歲不便年來計色物

比見來忘之

元方終日雨下

八月

一日終日雨下八朔之依如秋在上

夕不く尸

今晚有吉夢

淨衣冠男著香入來自神交之
物一蓋二幣卜テ
急々女律令——

二日雨下

三日晴詣二市沈許有鞠予二市沈口南松後
院人古弁之衣家軍之及晚雨下以早中

三日晴

五日晴基春木入東

雨院流布病死人——

七日晴

八日晴陰不定細雨下

九日

十日晴安福寺有作善結彩之有觀音懺法

十一日晴基春十三人

十二日晴正初日之持身

女院之佛子般每院有之と初日

十三日或晴或雨

十四日天采同前

十五日天采同前時正中日之持身

十六日雨下終日不晴

十五日 適屬晴放生會如例子不致切
 一向廿余年諸社社事奉祀亦
 不及少頃社事難側喜日奉自社
 家學申請上拜一人行系白
 日奉奉供給如秋波沙法上拜官
 一人系白之
 折有 勅回長平
 淨花院有長老今般一辰忠節外
 和尙号ふりうわめり外准據
 何く成く由也
 忠富

按卷殿
 淨花院前任取玄因上人和尙
 号りり多分圓師軍家之
 號し人足何尚在不免候し
 宜在時接矣

乃曉又目り有勅回戸部
 淨花院取上人和尙号りり非競命之儀
 今般至女院淨花院粉骨異于他人
 奉々勅回何後中納言少く殿後与一代信物
 被系

梅光院佛善知識ノ君
意院以代賜圓師号ノ件及就勅向
後成息古祿園ノ圓師号ヲ以宗未因
先礙但唯禪律ノ傍係有レ何ノ事ノ也
中ノ一ト承及人執レ被レ付レ系初ノ被
守食シ以テ所レ法ヲ以テ是レ快ク亦レ也ニ

梅光院

淨光院取上人乾和尚事ヲ被レ下シ至
也院ノ統テ至テ粉骨異ニ化ス之レ系勿レ禱シ乾
王ノ後ニ一代ノ任レ仍レ乾ノ被レ系

梅光院ノ善知識

意院以代統年序賜圓師号ノ也系御
所レ法ヲ決テ才ヲ也ノ亦レ不足レ悟レ信ヲ被レ為レ後ノ者
隨レ法ヲ也ノ有レ在レ也ノ亦レ也ノ得レ也ノ也ノ

親長

十六日有書任大臣ノ節會ノ佛乾ノ推極ノ不レ衰ノ有

意院ノ也ノ系ノ立レ也ノ也ノ不レ取レ也ノ也ノ
土代也ノ也ノ一ノ有レ也ノ誤レ也ノ追レ又レ及レ也ノ上レ

十七日

十八日

十九日晴自松林院有音位ノ也ノ也ノ也ノ

道号而以上人亦不自之拾骨亦之来也様香旁
系及之乃必之取向之也返答今日而致向し
予以南蔵人太少年賢房亦之先有野心
と一し行有西多に奉出有玄周上人和尚号
ありおる家一代有和号例ゆの授授
之就之口衆益學しにち家尸、
戒淨土俱舎天台
の被載 勅裁よりめりり計尸と云尸云
已被授名和号号し上ちわ口衆益學しを
ち家の友志の被載し系不の有巨難に
尸入一在列
皆短律而亦施經有之

時し故返向

今日予二月月次會之

十言書之隨然後指合
延川と云之

来會人々

中法中納之 婦出所字和 園中和 持明院

中和管出納之亦雙衣負久縣之亦之

勅遣大納之 以役之種而旁し余氣不

来懐身許一傳一披海事一人

云亮園中り今 予尸云禁裏用は會

佛和漢く建身
月次和身は會

亦有し為堅固容不の若くは

予お許し一談師 予傳師基まを和進之

廿日晴自遊傍希園白政家有言 伝明日

灰土の尚通口の有常會習礼予并元也
可系之必の系し也

廿日晴午尅許系前博陸右大臣之也
包く人し已系は被約予系く神

系入先言候防上細しれ有は序予及任大臣常會
今取中指為宣命使用意し可有

一後予の取出し入尺系有耳心法先有
習礼程中人

冷泉お大細云の留予各戸の宗徳冷泉中細云
勢家礼故中細云縁之冷泉中細云力産右大

并字おえと亦け介前官勢入道 秀官

け介及上人諸事未おこ
先自口足門系入し候法經床子元お

之長着右并元灰幕立直有指中少
并代冷泉中細云同形中細云亦着床子各有

卷指と進を各名門前給御踏亮周し付一舞
と法着殿上給各も在而順法着陣奥官

方尸文より令後端元給候予し也予
是候若情陸今云奥元の時よりお床子

因史唯稱し候の後端元予云多候
之後端元給候予し候然上宣し也

予し右大臣川祿着横敷元稱申文附
抄易

見申
文入百
上口令
後著
始

許之收起在著床子後切目在奇

目在收起之目六位史後切之目六位史之目六位史之目六位史

六位史拍來了文不捺星前床子捺下膝下

披刃之史披刃之返路史之退入捺文刷衣裳

出現去并起在系進出宣仁門外後益

著在指在指願史方常依在指之時先

見史面今及互同史系進小庭上目

系進膝窠指出申文按取置在刷

衣堂史披刃之後自懸房下下其後

如例史結戶退入并退入上口起在出

宣仁門外更上著與在多少口在中納之

冷泉中納之右大并字和示著陣次

予減之代進出上御在下任大臣在

之詞之有任大臣常會代法吏男

代諸吏男

次予退入上口後著端在官人之數減在

外礼代諸吏男系進在作之詞不守外礼

退入予又進膝窠亦願早速出現之先并

出現之早受不定之此乃以習礼之候

不在并何織之候在作之詞不守外礼

命作之目自懷中取出小折紙下上口置笏

披之予退入次上口在內礼拜宣命之執

見中
上
右

内祀拘系宣命系披足之拘内祀代若中細奏字法去是男

起立進上陽奏代若中細奏字法去是男

内祀拘系宣命系披足之拘内祀代若中細奏字法去是男

宣命使右大臣日之右大臣承之次内弁
月外弁上首各戸口昂起立出外弁在
諸口月次内弁不撤軾依戸著起立出宣仁
門外著靴取宣命進立軒廊东才二

内弁指内侍退入内弁昇西階信而欄經

西弁而簀子著西才二間元子被用開門
并圍司亦次石舍人廿細之系進内弁云

乃稱石之廿細之退入廿細之鷹列石之
次才系列各列立之後内弁石宣命使

右大臣一指離列系進入行廊代直
振刷衣裳衣系進昇西階用南欄考永

右大臣下指笏系進宣命退入右始不
拔笏取別宣命指退入下殿階下指立
行廊西壇上信立之内弁下殿信而欄立向

宣命使一指昂卷指内并出行廊
自掖再伸色練出治經云以列不加列
云以上治云上首不色練及治列立席立極成一指次
宣命使退出於月花門小扉入通白南
一指更折東徐步進為常銀色予
入魂忘失更就宣命版一指指笏次
披宣命書上方欲披之是又忘失之
出右於予每習禮之何至如此如在也
予又入魂於上方披之門齒胸指上川下
尺之言根巨細口傳一又身今公押左諸彌
再洋又尺之昂押左又群臣再洋

即卷宣命尺合諸口書洋次
尺合尺昂取有連連事昂取合列
懷中宣命内并予下汝身返入事
有一款三款今有一條内存冬良為尺內合身
治代介令列死事一返如今日一款
所習孔進返不足予不言上

亦言時

其言陰細每下系門下案系長檣扇

事為一有子細云勅許
又感後尸安信感遠外外祀

勅行

お長橋妻勅面お系會任大臣事不終

困談一退也

及咲在教來任大臣宣命意あ末而命と

の教今及宣命取出と見くかし写取し

我家大御大細之位若事う去載んごの

去載し系勿漏くして印し以帝會進退

の旨治今及初系く退の事きし也返

答一

今曉開白

政忠云
五十歳

薨給く自去月十日比

例流布く歡玉

不及流布薨給は例希之也
序任事流布を益し世に存

系内し次以長橋房被下云就開白薨

御延川の然不依廢物く有る三今日中

被指至し系をの叶程之勅候与大細之目

在は下及び予り方と相連入也命と

次被作勅候与大細之云就開白し候者

廢物く予り候と尋予し予云先

知くは但を候め申の被為例お

し也

廿四日

廿七日晴之月次連之方濟會依開白月
三ヶ日申延川より明りし

亦六日晴予息女真威房後み十日之小作善
事在し

午後系内五夜月次連奇之系仕人

親王御方申中細之侍候中細云

氏夕口婦小路字和時頭飛重治末外長宗巧

在教示注上外志表表黄曆入時事早返也

廿七日晴

廿八日晴之有任大臣也為方被定日次然依
無用脚延川

先是有多要之系之有女房等出即

地系作之今夜任大臣常會并小除月小抄

紙亦狂極有之不實有御草 予巨細

尸上被狂改之系平定日入の付付之

担任密町槐右右ありあり子佳何月之自面言迄

有之河坊大御食已下大依之上在陣有難治

之任有國群治然自東山有堅依被尸

任槐有許有之領状の勤治有大細之為品

廿八日廿日有今日之必定候依也用

未下諸司亦不難依也延引
申尅許有宣下事内大臣
之象開白詔治上中清門中納之宣流
穢子益人瓦少年宣秀と系し
開白宣下

藤氏長 随刃共杖牛車

一疋有り 官治開白内大臣可合列
おん大臣上

同日有親日宣下覺亂母法院
准后教院

濟才伏見或ハ親日舎才之
今上々々

文内丹波頼秀御直東重長御長孫任察以
早業院より入夜と云任八首に後任

業院系力夕の物外記也御信得取来云
有准據例也存也御家御信と
予云已各傍軍中任八首大補少補あり
強不の若く河原の奏也也御一昂
奏也勅許作院人并家幸の宣下也
平

九月 陰月下

九月

一日終日有下

言晴

言晴

言晴泊南昌府有物飯

高辻三位来洛云今晴亦後在永以死去

自今病懣不便心之云續之仁祈

四又一流断絶之

陽而八疋西条子讀く治尸状之執巨細

可執之伴之去及之予廿之去与案一

即奏ば不行

有晴系族用白冬良云有對而次物死為并

中納公入道行予葛袴上筋文著度く

由之物予送く不之有子細之也予く送振送

給之方为礼向一水泊西園寺家左有之予不

久得予一取之困淡後尅仁大長節

中納公昇大納公之解帯釵墨他上或地ん不

解之り不審之也為予之分明一巻

建久九子吉田大納公于時中納公勤門弁

昇重取之時孫資經つ此不出子細只昇

大納公標ん様降寐之也許去之也予之次

竹林院内府云重息大納公實名自中納之

昇大納之り解帯釵之也語予是又

被命不蒙_レ此_レ意_レ公内府昇_レ并_レ号
竹林沈_レ海不蒙_レ此_レ被命_レ波昇_レ并_レ号
并_レ号_レ号_レ不_レ被_レ存_レ知_レ不_レ可_レ流_レ之

五

六日

七日晴有鞠_二平_一二系流石大并_レ南園中
杉_レ及_レ中_レ約_レ万里小路棟_レ久_レ貞_レ久_レ未_レ賤_レ之_レ細_レ川_レ民_レ戶
世_レ補_レ小_レ笠_レ原_レ備_レ外_レ入_レ透_レ日_レ北_レ彼_レ官_レ世_レ多_レ忠_レ之_レ場_レ亦_レ
八日晴傳_レ因_レ禁_レ裏_レ有_レ也_レ會_レ之_レ和_レ漢_レ心

九日晴台湯_レ節_レ珍_レ章_レ一

十日晴沿西園_レ与_レ才_レ元_レ在_レ之_レ考_レ官_レ入_レ道_レ安_レ藤_レ守

長興入道

景_レ益_レ亦_レ同_レ道_レ有_レ也_レ若_レ先_レ日_レ益_レ物_レ一_レ取_レ之

二系流入湯山_レ之

十一日晴

十二日晴

十三日晴去夜_レ有_レ各_レ受

奉_レ涼_レ見_レ春_レ日_レ沛

林_レ祈_レ以_レ未_レ常_レ也_レ沛_レ顏

志_レ不_レ涼_レ尺_レ多_レ小_レや_レん_レう_レこ_レご_レこ_レま_レれ_レ物_レを_レ下_レさ_レり_レと

三々昂奉清受合一室の有り細
 二二祝者之自愛一急の女社令
 予弱年之奉清見之社社令
 予弱年之奉清見之社社令
 若年之奉清見之社社令
 此冠清束帝之
 今日月法舍日之隆松禁裏有和漢所會の延川
 十四日晴之月法舍之中也中納之法師 婦小
 路宰相中心宮相中其基家基重亦朝長宣
 秀賢存 鎌師 貞久 賜之也 懐紙 終梅
 当座 辛首 及吹 法入 万畧 披海

十五日 細敷下及吹人晴

物乃月日通清前博隆有吉位時頭物長奉 のり天家宣さる有り
 今日冠 女社 安福寺東塔 十三 入藏 小口 自志 女 月十二日流布欲未終不奉腹氏

十六日晴 早且行事官氏真東賢聖障子今日
 長の系_リの_リ勸修寺大納之処就明の帝舎_ニ依
 有瓦礼_リ之_レ方件_ヲ給_テ予自禁裏_ト出_テ行_ハ更
 官早_テ予_ノ系_ハ江_ノ見_計に_シ投_レに_シ著_五系
 系内益障子押入新之通障子沙地終之
 後返か系前博隆者大弁宰相元也其月令
 少之社也 系集

勸修寺大納之 冷泉前大納之 予一 夜中細之 縁光
 冷泉中納之 勢冷泉新中納之 力唐 右大弁宰相亦

竹長中納言 實隆 中山守中納言 宣親 右大臣 宣長

少納言

在數

弁

賢房

次

丸

實法

右

實忠 物長

早系 藏事

右中弁

以弁改資物長 茲人并家幸 茲人左弁賢房

左大臣今夜被奏 慶亮 圖し 乃あり 二條

知依有先例 之被し 結締 踏し 此為有之

河坊 隨然 無勅許 之し 二條

先入 口是 門經 床子 左弁 右大臣并中弁着床子左

師家朝卜六位外池感後 有指者 答指 お家幸より向家礼

史安倍感を亦著し 進云 名門 家治 家治次不出し 亦已有津

也所ハ訓練 早 早 進云 名門 家治 家治次不出し 亦已有津

尸次出し 後有自 進云 名門 家治 家治次不出し 亦已有津

門着 殿上 治法 於 強定 亦用し 有 御 對面 予法

水自高専戸下殿付同前駈隨身取和明前行
著陣奥次右大弁字和著横敷左依左幕
月并起序著床子左催申文より並弁左中弁
左以史不系右大史雅久右祿日六位史威後し物系
申文お大弁お披見し後御給し挿杖系進右
大弁字和お宣仁门外誥益先是左幕後
著端左給右大弁著序如例挿杖先著陣
諸目催申
文より後言け依上り著陣し時必著大弁床子催申文
但今右弁開白破家し而わ先著陣申文し由り後著床子
序の催申文固史稱唯し声の後著端左序と宣後不著序
声史稱唯し声のし後端左給を得り但おはり上宣文不若ん大弁の時
中弁先給進欲文より大弁お披見し史抄系申文立小庭
非し依御調り文し依り後言給し

依上り目系進しし取申文お披見給し依如例

次上り起序出宣仁門更著真左給之上下より有は物か
何れも左より下より陣傍有
は物とお西底より有らん物於常舎の帳前幸被懸る座よりおす在下所
見物り宜ししゆは西底より有らん物予に下各より備立しゆ有は人ま之
有は内親王より方式の親し中門中納言宣胤等宗總侍中
日お交
納言實隆右大弁字和お續着序末着次取進出人し不着
孫陣左的
懸膝し不蒙
常舎并内弁しし自懷中取出小抄帛宿紙ヲ持テ奉
内弁しし見し目許織り退入次内弁起序後著
端左右官人し敷杖法右外記大弁記御易物係進
右作任大臣より法右弁右弁與房
被作此裝束事
左次右内記大内記在敷系進被作宣命事被下
小抄紙内記取別給退下法抄系宣命事今及
廿四日安倍威後立小庭依目系著膝安奉旨内

弁被足返浴小内紀取退立小庭内弁起死

進弓場奏少一平一云の有奏少は後内侍から後也の
被遣也也の被作人紫震西成主命の御内侍也

以弁出座奏之返浴即奏清也お弓場が替 奏少
五日習礼は体任存

依奏少は後内侍の奏清也ん否也有少付冠浪有也也
の被九替若早速有始りての被九替也一平入魂一

内着陣少内祀持苜著斌の立小庭也
僧候立小庭内弁日

宣命使右大弁宰相次目外弁中内中細次中御門

中納之已下起座出外弁予儀中納之山科家お不令
日通出月苑門足外弁は

元子床子亦立振る方内侍少一官振史作し立直り装束少
多官幣以六位史内侍有不舍り少家少令立直り

於立幕南色人々着靴系進先中御門中納云

入西櫓門自出出入著才二儿子次多戸以次日北中納云

次侍后中納云元子被少一官次中山宰相中御門大弁宰相
著簀子床子

亦着床子次少納云在敷系進着南方床子外

礼史定着入人予不見は後少内昇

内弁扱不進出南庭不立明行廊雜人群

集入内予作史令下知立明以下

予入魂云謂但須目至は穢り又系案内諸司

亦云有更実心方云力下遍人扱不立明小跡供
人扱不立明

是又予々入魂六位差人二人取指燭常切

自是盤下而面妻戸出是是向内侍被為予之内侍自何而の
出外常舎は供存常舎は予の被替今は係は予之内侍自是盤
下妻戸の被出は予の入御後北面西面妻戸入御後西戸

經紫震庭底自南面妻戸出給簀子次

家幸適出狀扶的內約後守以并而後立於下後
家幸下內約還宣方水除自木許与集人在幸會方ひ
向見之催り一人旁不便——三并給方かひ
入魂續日の定云福ひん不可説——

内并一措内侍新内侍返入水内并堂上

着瓦子西才二回水用門圍司陣官人下用

門法之圖司之後皆正不著死心之乃

予不陣人平お養子急召圖司著座之乃

由一水内并石合人少納之在殿乾殿為常殿

内并宣刀祢是少納之退合諸口少納之進退

不在分一内白湯殿神方一措退入

水云口中湯門中納之二位各都之二位日時

中納之二位友中納之二位冷泉中納之三位

右大并字相三位系進列納之末極ヲメリテ

異官進列之終之後長寛山櫻記苗貞和又幸

云系大納之湯昂位異官進列苗示之謂之也有何始

也中人之更之不之是之謂之也有何始客之也中山

右大并名身上之不之乃之立之也中山

石宣命使右大并字相之鳴易始右大并

捐系進水切入行廊才三回進退

今度心青永之候平享從及勅宣命使

之候下合一事之相在終西階下

捐系進各賞子相易長押子給宣命

退田養子送引接易取副宣命右四

下殿系進退本共昇西養子立行廊西壇上

内并下殿傍小欄昇の時立向宣命使一

指宣命使各指本内并進者南是

自板押坤色之練出經云御列

前家礼人冷泉中納云退列敬折之或踏在仁堂上

練返治中納云ニラメリテ立治不夜之夜ノ儀

門小藤一指曲折徐歩就宣命版指

之儀今度書与沙才一化云世

控任大臣節令宣命使事

青永茂吉田大納云鏡房右大弁宰相

貞和二年二月廿五日其病中納云右大弁宰相

貞和元年其病中納云右大弁宰相

享從元年恩老 右大弁宰相

今夜右大弁宰相勤仕共心用

青永少孫但貞和二階下孫降之指一治力善代ウツクシク

相合右大弁宰相勤仕自後一

宣命使宣制新任人 中御門中納云

不許宣制更候号又中山宰相後宣命使退入内并已

下人退入新任人之人立昇二階亮圖

三階

自上篇返書

次内并還着陣之家幸^ハ你還宜^ハ
之^ハ益^ハ予^ハ祇^ハ疎^ハ一^ハ你^ハ詞^ハ一^ハ祇^ハめ^ハ付

内大臣

右進左物如元

^{一系冬良云}
開白^ハ昨^ハ今^ハ入^ハ乃^ハ辭^ハ退^ハ内^ハ府^ハ也

以後内并返書^ハ始^ハ終^ハ隨^ハ身^ハ亦^ハ有^ハ未^ハ練^ハ也

次昇^ハ至^ハ人^ハ前^ハ開^ハ白^ハ大^ハ政^ハ大臣^ハ中^ハ納^ハ之^ハ多^ハ宗^ハ
大^ハ納^ハ之^ハ中^ハ宗^ハ和^ハ中^ハ納^ハ右^ハ大^ハ弁^ハ亦^ハ中^ハ納^ハ之^ハ入^ハ後^ハ著^ハ
く^ハ也^ハ亦^ハ議^ハ定^ハ而^ハ有^ハく^ハ對^ハ面^ハ

次有小除目上^ハ口^ハ符^ハ長^ハ中^ハ納^ハ云^ハ右^ハ兼^ハ右^ハ廿^ハ弁

賢房^ハ去^ハく^ハ在^ハ乃^ハ義^ハ人^ハ弁^ハ家^ハ幸^ハ一^ハ所^ハ力

尸^ハ沙^ハ坊^ハ子^ハ細^ハ予^ハ不^ハ字^ハ一^ハ定^ハ有^ハ未^ハ練^ハ也

之^ハ亦^ハ才^ハ也

一今日自前開白^ハ大^ハ政^ハ大臣^ハ終^ハ終^ハ被^ハ下^ハ云^ハ在^ハ也^ハ和

奏^ハ慶^ハ依^ハ亮^ハ圖^ハ為^ハ二^ハ降^ハ有^ハ先^ハ例^ハ也^ハ被^ハ後^ハ也^ハ

尸^ハ積^ハ餘^ハ踏^ハ之^ハ方^ハと^ハ交^ハ以^ハて^ハ流^ハ尸^ハ九^ハ一^ハ州^ハ只^ハ也^ハ

力^ハ二^ハ降^ハ也^ハ有^ハ作^ハ方^ハと^ハ力^ハ二^ハ降^ハ也^ハ也^ハ也^ハ

可^ハ為^ハ何^ハ所^ハも^ハ是^ハ又^ハ多^ハ取^ハ之^ハ也^ハ而^ハ友^ハ也^ハ也^ハ

帝^ハ尸^ハ云^ハ亮^ハ圖^ハ之^ハ何^ハ被^ハ畧^ハ敬^ハ云^ハ譯^ハ事^ハ

先^ハ夜^ハ復^ハ尸^ハ一^ハ也^ハ也^ハ二^ハ降^ハ也^ハ也^ハ被^ハ畧^ハ也^ハ

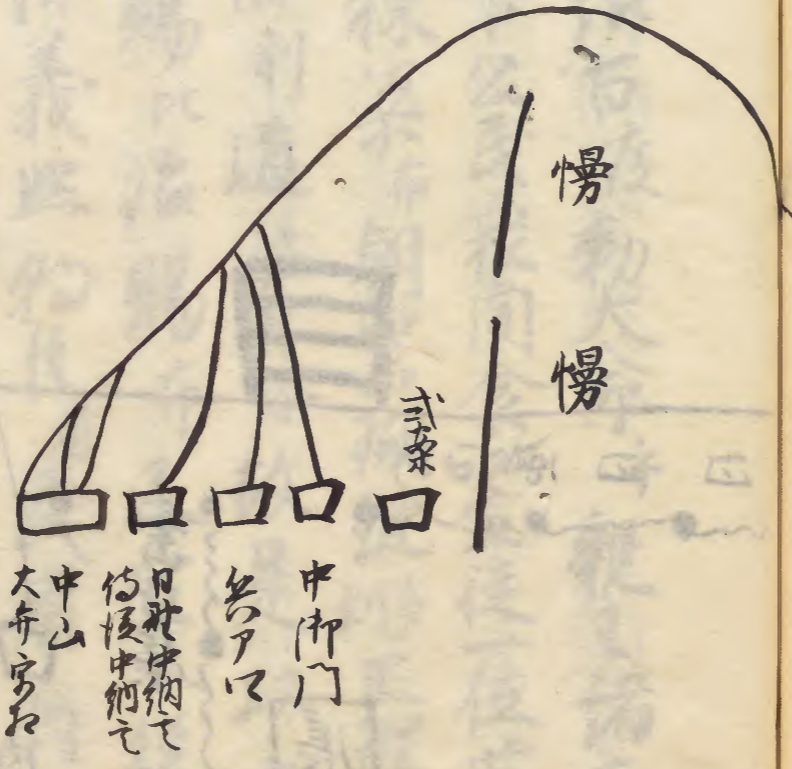
一入^ハ夜^ハ以^ハ長^ハ興^ハ宿^ハ祿^ハ入^ハ通^ハ自^ハ前^ハ開^ハ白^ハ也^ハ被^ハ作^ハ云

口口口口口口口口
口口口口口口口口
口口口口口口口口
口口口口口口口口

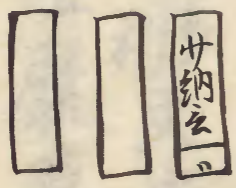
西
四夏門

慢

慢
慢



系列の振



指

宣

宣

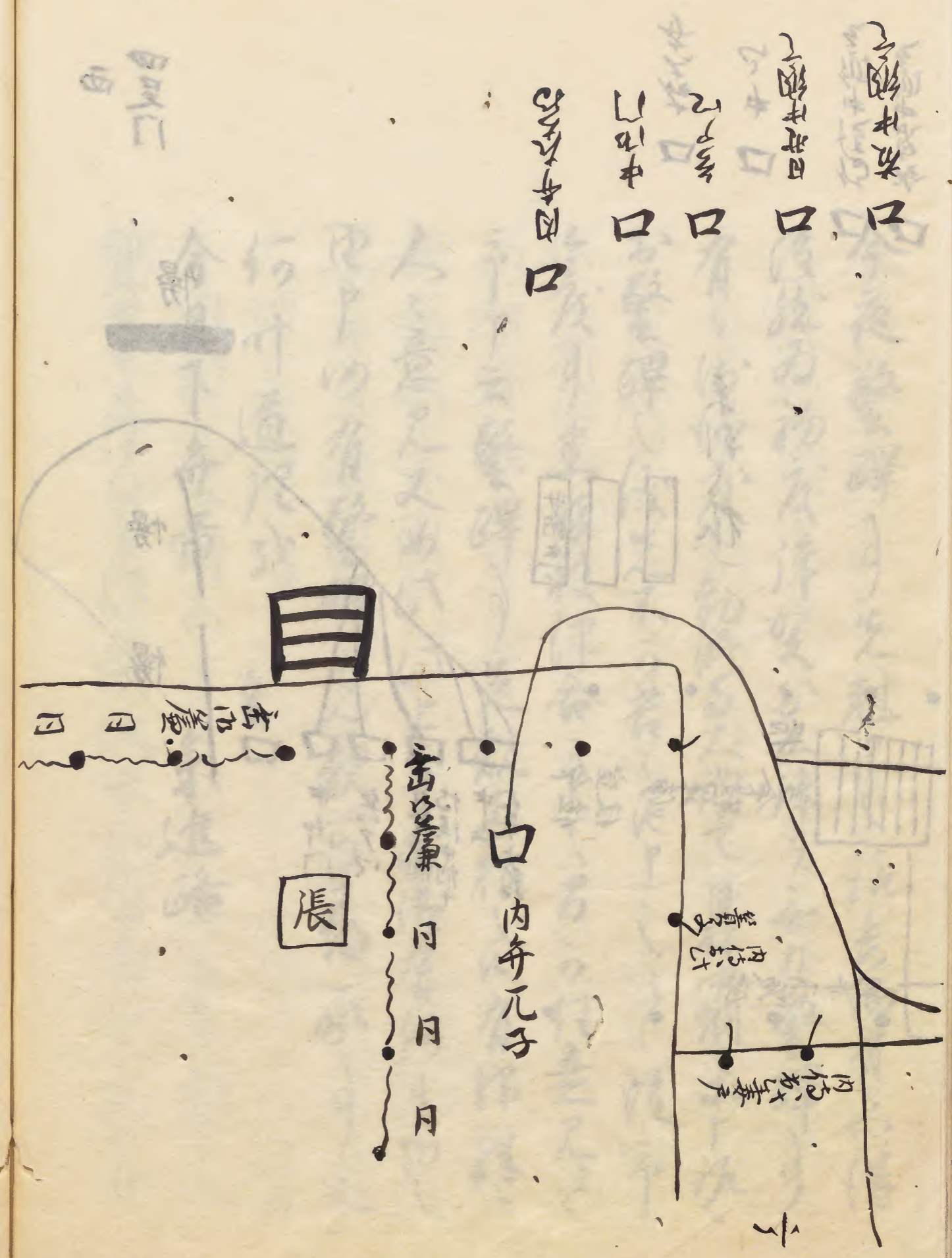
口
日射納て
口
口
口
口
口
口
口
口

式案

口口口口

今夜警察課より先魁中へ裁着細有る得
後然る初夜作候お二添支立方警察課より
有る所候友之勤修と之納之目付中納とナド
お警察課へ先魁不可若くはナドニシテ
之度より建造被仰命申し万の付意見と
申す云警察課より先魁取振と有作候二
人之意見又ぬけい上り上り所候有候
申す所有警察課先魁可尋承り之
何叶道此式
今日下午番
兼進路

天皇我派百度勅大命辛親王諸王諸臣百官
 人等天下公民衆同食止宣後一位於原政家物長
 者皇依棟梁布朝器糊連利多正理乃核志志比累代
 勢功之倫利道有命故是以太政大臣乃
 官尔上賜比法賜布又宣久後一位行權
 大納言源義照物長者茂者將勇志継家
 譜山魏魏利多文者材和志學忠迹玄玄利多
 能征五兵互麻幕門之威風去康威九土互
 純朝廷之榮政順依互内大臣乃官尔任賜布
 又後二位權中納言於原宣胤物長後二位行權中納言
 於原宗綱物長等辛檢束納之乃官尔亦後二位



友原宣親の長子孫後三位友原之長の長等
権中納言乃官余正四位上友原の長基家正五位上
友原の長政資正四位友原の長光忠等
乃官余任賜者久勅命序衆因食止宣
長享二年九月十七日

小除目

右大弁友原政資
元以右中弁
右中弁友原俊若
元右中弁
右中弁友原家幸
元藏人権右中弁
中務權大補友原政行
二階堂前判官

近江今原尚隆

結城七郎

右侍門尉源長英

叙位

後三位源重治

後四位下友原家幸

藏人

隆

右中納言友原實隆

友原大納言公澄

實隆

権大納言公治

五位藏人

右侍門尉友原守光

友原中納言重頼
實隆光の子

後三位源重治

已上三人
権藤入世胤孫家幸

右之清德也元

辞退

系源俊量

任大臣小行纸

太政大臣源政家

内大臣源義照

持大纳言源宗胤

権大纳言源宗總

権中納言源宗宣親

権中納言源元長

系源有系基量

京師叙為のり下

小除同上は日下

家幸一

元前周白丸大臣

元大納言右左衛

才中納言才先源時中納言教國

元中納言才三中納言

元系俊宗才六系源

元右大臣源才七系源

元前中納言
但内一人也
一人今辞退

系源有系政資

系源有系光忠

元長三十二歳系源上首

基總才一後量才二今日辞退云云才三

元中納言

元右大臣

今日吉并翌是重

才四 才五

元中納言系源有系政資

僅亦二歳之云切勞系源有系政資

家之餘慶之

十八日晴後字光忠初任系源不面大弁の

之方款尸し乃以今日日本宣下

宗頼口已來教代不為大并苗林師
初任系我之休不宣道七後年益々心
相續系不實

十九日晴雨力吹去相系江列少人少自
今日系江列之新中細之元長口日系仕
廿日晴雨力吹去大和記師每相長相系任槐中
左邊依永康船長相系之相續有對面
廿一日晴日江列海色
廿二日雨下東山角之但無系仕人

二系大岡開白中細之未外無人
廿三日晴申邊海開白任相圓事之
左大和角初夜山角仕相續之
對面高會之進退之相妙之也予今
予相之訊諫悦入之也念以被謝作之
尸取返取依便路訪左府從大寺 實徳云相續
今夜系列之振之不實之子細初語尸
於左府不存忘系列之依大細之列中細之列
系續一列各之ナリテ立之依是快
次新任人自中細之任更相之人相之解
銀之任大細之之相續尸相授之倒

六分晴

六分晴有施魅鬼 僧衆交革是女房 而白父

禪門三十三回 貞享三年小作若之

亦可晴女房父禪心正正心之而僧衆

折今年病事上下云沙人大累病惱

市女房江有普亦相沙不思依之家中

中下惠二三及沙沙中細之云方革

惠沙法一 秋夕秋管 劫部

自禁裏致下二首涉題詠字一云尚元

意不九人系仕

及吹大介礼叶家胡長入東對面不久福
右并任大臣小陰同亦同出物來之

大政大臣右原政家

内大臣源義一

権大臣右原宣胤 右原宗總

権中納言右原宣親 右原元一

右原基富 右原政資

右原光忠

長享二年九月七日

内大臣

右道大将如元
辞退

系後源俊量

右大辨右系政實

右中弁右系俊名

右中弁右系家幸

中勢持大輔右系政行

近江守右系尚隆

左衛門尉右系長英

長享二年九月十七日

茲人頭

右道中将右系實澄

右系實望

五位茲人

右衛門佐右系守光

後三位源重治

後四位下右系家幸

後三位源重治

左衛門督如元

師家右長右輪右系左尉

實澄云
右府
改長

茲人自内大臣右左衛門下膳下有實望

宣下し知事之故予思分於進清所用白
勅無相系會之海島中知事のわさ分はし
返答し比より勅無相致お禮に知事白お前開
白く旅店とて及たその洋装致借法清三位宗賢の系會
体下出官次宣下し云く永勝定流其御
任櫻祖父師胤物長なる為勢下所始海官
次宣下し下所始しと云々のわけ分しに
下知宗賢つ下云く永享長祿之州は今度
對民家より致し官次宣下し系めり中
命し河孫勅無相し知事と夜よりこのわ
そ州始し返答し片件夜無し河補歴の

並にしに致し知長押紙し下り任位次
し系之先親不審しに下り知事系の勅
答の先任官次押を上し更し知位次押
畏押紙し下先親宗賢つ下状粗云致し
法し下り粗觸耳し下官次宣下し
系不の有先親に命し

十月

百雨降入夜雷鳴雨下電光

今日泊中納之云許小女括取院お續し
笑酒と有物飯女瘡并東向本日致し

二日晴氣逆湧亦開白米蓋方依招法之有物版
系仕人

冷泉亦大細之 力留 幼修書大細之 教秀 新大細之

宗徳予大蓋の 徑房 日中細之 彦光 冷泉中細之

政の 兼中細之 縁光 冷泉新中細之 力彦 姉路字和

基細 夢官入道亦之 飯後 希開白一續之 一打之

法行の 然之 被作之 不尸 是此 吾音 予

尸云一續之 然之 歸之 同心 出題之 被作

力留之 与 棄力 彦之 共之 二十首

亦有 被讀 讀師 冷泉亦大細之 讀師 時題

物長之 之 儀 長短 冊 硯蓋 如御前 讀師

依主人命進 出著 讀師 丸方 讀師

時題 物長 系進 次 讀師 人々 系進 之 儀

讀師 硯蓋 シウツフセテ 居類 天家 所 薄之 梅 每卜之 題

アリ 讀師 為 讀 板 亦 讀 師 力 留 之 返 卷

云 兵 梅 為 卜之 不 裏 若 丸 月 每之 可 讀 之

力 夕 米 浪 けり 每之 以 之 有 未 練 事

不 能 及 各 被 薄 一 有 一 秋 已 及 大 領 條 啓

退 如 板 字 控 及 夜 之

三日 雨 下 夜 終 不 休 今 夜 定 院 上 筋 以 許

淺 盜 亂 入 之 所 之 出 之 以 之 絶 一 帶 遍

四日 晴 消 二 亦 院 行 有 物 版

五日晴未冠許伯之書以許今夕有霧
予故中納之入道亮多升中納之入右中納之
之書宰相入道
改名常松 忠顯卿長 賢房小蓋原
備外入道也

六日晴病二玉院有鞠予二玉院 白南院
棟久贈之亦以介武衆海之

七日雨下

八日晴

九日晴系病常在光院地處有心中
祈於子詠一首

十日

十一日

十二日

十三日晴月次會之勅修子大納之忠實大納之
中心中納之婦小納之相以役基基之官宣秀
和也 貞久贈之也
依入夜懷紙許披海
讀師中納之納之 謙師和長

十四日

十五日

十一日

十七日

十八日

十九日

廿日

廿一日

廿二日

廿三日

廿四日

廿五日

廿六日

房嗣云

二十日

十九日晴今日近清禪閣薨逝
廿日晴今日因懷堂執事懸有鞠二系院
拓以月夜向一予二系院江南院
棟久縣自亦介表衆未之有教
鞠棟久取教百二十之故也

廿四日
廿五日晴今日肉裏御月汰依出家不勞
不系

入夜每下

廿六日晴東与長者 大覺与准后 今日宣下
廿七日

廿八日
廿九日晴今日招請人、有物飯

幼澄与太細云 源太細云 稚川 新太細云 宗經
日中細云 彦光 冷泉中細云 政为 中心中細云
宣親 臣分已 苑人 在廿并 未之

物故一巻一ノノ

十月

百取下おあ福と及有一秋

二日

三日

四日

み百晴有鞠二系院之長口江南園宮が百里

小路冷泉侍長上原共お四交末こ

五日

七日

八日晴早且霜二系院去九月廿四お湯山有憂

想より大黒出現治方云

ちりの身と志のめんや大黒乃公なり小とけ

受中方件湯山明神三輪の林之始来條親白く

時清姿为大黒とち信り河打之信示々百首在

行河自早物每向山之人教

幼修之大納之滋種并本納云二五流 幼長中納云姉

少海宰相 江南沈青 上原若系守時伯部

寺并托依九帝在馬 金友亦之有野并物飯

八^{幼五}市 幼長黃柳十首二示 上首 江南滋七首青

六本衆四人各又首全友四首亦之申對并有

披種讀所幼修之大納之種所全友亦之事

有大領

幼修之大納云亦云南都大系沈信正為尊准

三辰之系大圖被執之先何可為何振

亦之也之若亦之也亦有伴之也南都之後不可

然之也之系之也又理運之也那之也

忘布分不之入是亦之有伴之也

九月晴

十日晴 早且系内天海更涉法系之也

明方春之催 亮圖^中之信亦之先款不家被若伴

系仕人

幼修之大納云源大納云 稚之 中中納云 荒

市大系之信信中納云 中中納云 西夕之

姉小路宰相 九之信信 宜信之 在教 執事 源富仲亦之

天^{あり}子海地^{あり}之也 大物之家

十一

十二

今日春日登之 上口友中納之 綠光 爲領狀依
 在障和緒日種中納之 唐光之 并内侍不系
 十三日晴月次和方會之 中山中納之 以俊之
 中院外内府入道 神益 中山中納之 國宰相
 宣胤貞久縣之 亦之 尚元并披薩依之
 讀師中山中納之 薩師宣秀之
 十四日晴自曉天有雨身 采後通來取脉
 中風出采之 終日病惱

十五日晴雨旁日新

十六日晴日外雨旁之日自 禁裏被下

筆力隨雜叶振之加力尸 勅卷一

十七日晴雨旁之日自 每日訪來

十八日晴

十九日晴雨旁日新 減字

二十日自曉更雪下 吹天初雪也

其百雷下

其百晴而勞又更教今日東古長者坊被後
佛拉物之使茲人相監清系宣賢持向
其百晴病惱

其百晴于淳僧都自饒誠收來語云

其百佛拉物茲人相監清系宣賢持向

其百相系し不細以蓋入紙袋之陵正人小舎人侍士
お徳之後上茲人有郷食意八種盛物不意人取之改宅之小舎人

其百侍士了祿物了子細追り下行へ也中

其百元物了之茲人取之拉物不後賦衆

其百了月藏衆自侍士了而之小舎人取自

其百侍士了之流茲人之茲人令之在取更賦
衆之在取更実毎り有若已り

其百其陰晴不定自中内門大細之 宣胤 不送云

宣秀月十日維摩舍系向之市系向本

候百治系自在之劫付也り

其百才老苗少之先也り

其百三首息詠毎月佛月汰を上之汰明日

佛月汰之是之方兩骨從不杖り

不系...
廿六日晴月...
感任吏後...
天...
雅...
力...
常...
廿六日晴...
系...
表...

由...
廿七日
廿八日
廿九日
亦...
亦...

十二月

不晴...
申...
未...

女房在出被君作長友入紙了
及喚系安孫も多
及喚系安孫も多

二日晴陰入秋細雨下をり夜盗所入る

三日陰自初軍被作か案書寫朱川

良椿く知當年一白不友給分く

難少坊く此く趣之の作也二階堂

く返事列來給をり良憲

四日自晝雨下

五日晴正秋所宿不様本願く良憲

知も他行

六日

七日

八日晴良憲乘馬自湯山取

朱川并々料紙不足打事作

指置良椿を被少坊事難法

の定作良椿自二階堂堅有

朱川より少坊を料紙不足打

治を昂也

九日晴在少并宣秀維摩舍系向

十日出門大納言相伴

用市系向く河渡志也

十日雪下又雨

十一日晴陰二交

青蓮沈准原書也
傍正附牙

此日亦有以得友

以今日進信一缺尸沙塔之

十二日晴自大樹被汗系書出寫

朱川より今日汗良播年内

難叶の年より川を

十三日晴風烈より月決舎之賢房貞久贈

西以役之有知飯早且孫書正親町

宿西來孫

勤修与大紙之中中細云姉小浩宰和基春

朝長賢房和長貞久贈之也

為方壞身為元三十首亦有披毒

海師賢房漢師之長口之

未尅事平泊毫

今日東山より甚自長谷より系之

去年与大树有之不使より力り隠迹

分進日属云为より珍奇

十四日晴

十五日晴入夜雨下

十六日

十八日

日かき又二有地志く候し心算久我下加級
し休事意くいふ比の被經々所法に在り入
く急實香口已ふ所法とて御方め申比所法し
外之長より入し方よりお目心しこの守上首
未進退し凡教三位一人の趣趣現位納
言在候し何より功勞し亦更不可
亦叶道^理ししに在りあるよりし約
系ねし之被^理候

十三日

親長

勅修書

返り云

善願し旨委細承し西園寺中納言
加級より一所被^理候所并し凡令
宣下しに宣案付より候し實香口より
云勅許し毎より約系ねし
そつ

十三日

教書

十四日雪下早且系被^理候珠寺地蔵
今夜夢云江南就宵入道依教案
振語弘法大師 其御歌如地蔵菩薩
令讀心經秘鍵法 也見し江南
市亦存今史出し也し急し如律令

西園寺前中納言公若正三位口宣兼會
考し一戸祝著しに奏せし
廿七日晴寒嵐烈早且系内月次次
中納言

親王

親王方伏見殿権修大納言

中納言大納言宣胤予大納言仲長中納言

中心中納言婦少路宰相氏名宗巧

源家仲也

雪小く紅の栴也

入夜景も早出若折来

大府戸懐幸也申す

勅許 益致の叙爵と就て昇東
亦用意外の為し由有作

廿六日雷下 大余延年 今日

春餅 今日節分也

廿七日晴立春に祝著し

廿八日晴辰巳中納言實澄の於今夜奏慶

廿九日晴于淳僧都 予息自漢城来

の定換浦心經秘鍵

糸安禱与久歲末之礼之法後淨源院

榮久唐末一人之來或對面或以人謝

後波之夜二交尊教親之淨得度

着在云源大納之雅引青蓮院淨才姉小初宰相基總

昭燭后上人基春初長在教之

亦之晴業内歲善之礼之古里戸有以對面

皆淨雨讀去夜二交淨得度之有未作

明之有平庭之也尸之以中初實隆初管

尸上之此院

自而之在上之卷教在上

自而之在上之卷教在上

