

寛政曆五星法續録

卷二

					和書門類
				二七七九號	
			八八函		
			九架		
			五八册		

庫	文	閣	内	
九四函	二七七九			和書類
一三架	五八			
	册			
	號			

内閣文庫			
番號	和	27799	
册數	58	(42)	
函號	194	157	



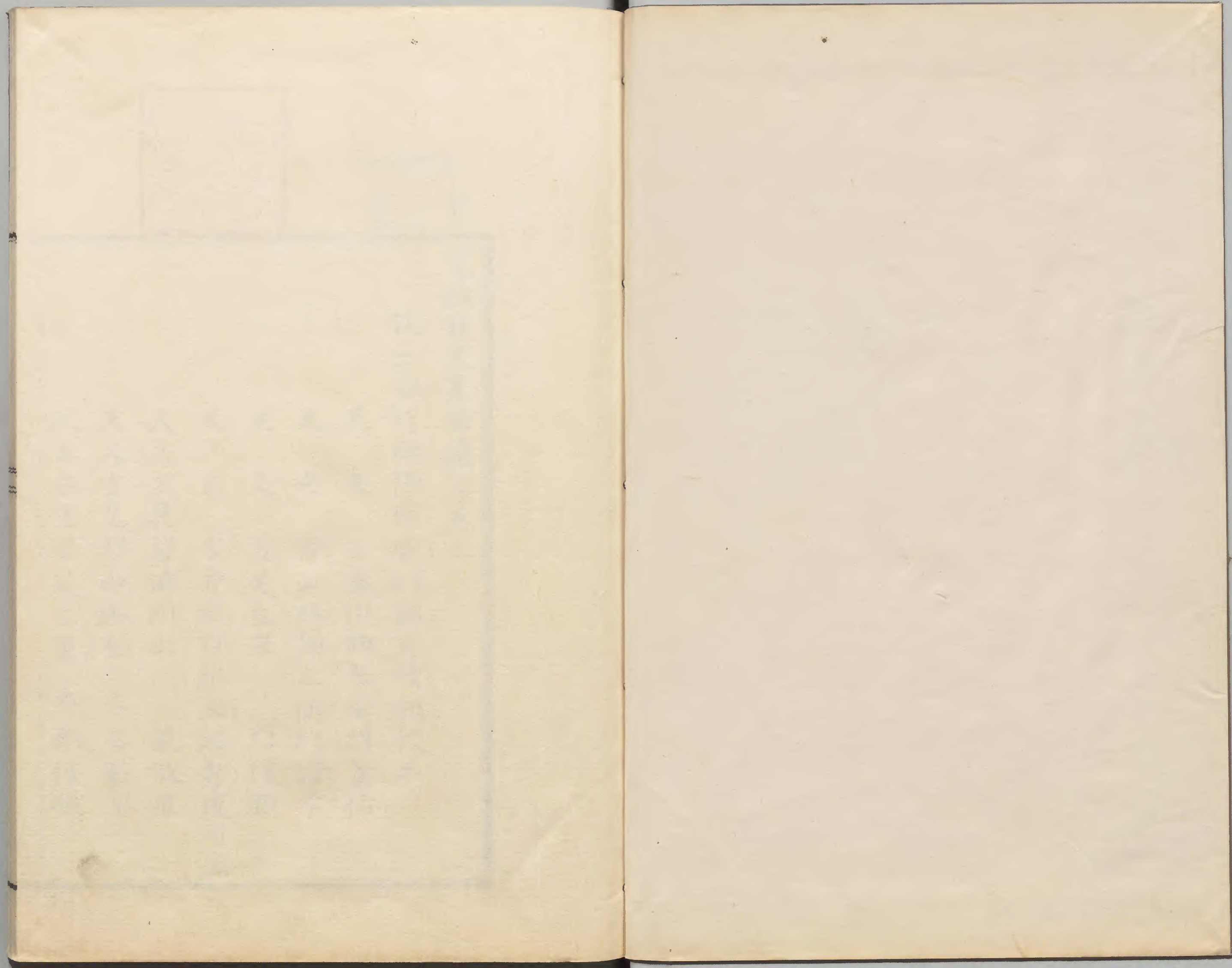
A 1 2 3 4 5 6 M 8 9 10 11 12 13 14 15 B 17 18 19

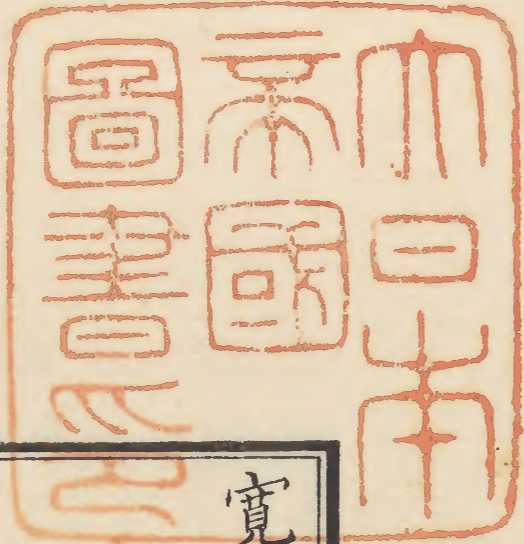
Kodak Gray Scale



© Kodak, 2007 TM: Kodak







寛政曆五星法續錄卷二

從二位行陰陽頭安倍朝臣晴親校正

天文方澁川助左衛門景佑

天文方山路彌左衛門諧孝

天文方足立左内信頭

天文方吉田四郎三郎秀茂同編

天文方見習澁川六藏敬直

天文方見習山路金之丞彰常

天文方見習足立重太郎信順

木星考 恒星相會校附

退衝實測校

寬政十一年己未十一月二十二日丙子十四時○
三分二十五秒用測得木星赤道經緯度算為其黃
道初實行五宮二十六度二十一分四十九秒黃道
緯度南初度二十〇分四十一秒

舊法

太陽實行十一宮二十六度二十一分四十八秒
木星初實行五宮二十六度二十二分一十七秒

木星黃道緯度南初度一十九分三十四秒

新法

太陽實行十一宮二十六度二十一分四十八秒
木星黃道初實行五宮二十六度二十二分四十
二秒

木星黃道緯度南初度二十一分三十二秒

寬政十二年庚申十二月六日甲寅七時○九分○
七秒用測得木星赤道經緯度算為其黃道初實行
六宮二十九度二十七分一十七秒黃道緯度北初

度三十四分四十六秒

舊法

太陽實行初宮二十九度二十七分一十八秒

木星初實行六宮二十九度三十一分

木星黃道緯度北初度三十六分三十一秒

新法

太陽實行初宮二十九度二十七分一十八秒

木星黃道初實行六宮二十九度二十七分三十

四秒

木星黃道緯度北初度三十三分四十七秒

享和二年壬戌正月十八日庚寅十〇時五十八分

三十五秒用測得木星赤道經緯度算爲其黃道初

實行八宮〇〇度四十六分二十四秒黃道緯度北

一度一十七分二十秒

舊法

太陽實行二宮〇〇度四十六分二十五秒

木星初實行八宮〇〇度五十三分三十七秒

木星黃道緯度北一度一十八分五十五秒

新法

太陽實行二宮〇〇度四十六分二十五秒

木星黃道初實行八宮〇〇度四十六分〇三秒

木星黃道緯度北一度一十五分五十三秒

文化二年乙丑四月二十五日戊辰十一時五十五

分一十三秒用測得木星赤道經緯度算爲其黃道

初實行十一宮〇一度二十八分一十一秒黃道緯

度北初度五十八分五十三秒

舊法

太陽實行五宮〇一度二十八分一十三秒

木星初實行十一宮〇一度三十九分〇三秒

木星黃道緯度北初度五十八分一十五秒

新法

太陽實行五宮〇一度二十八分一十三秒

木星黃道初實行十一宮〇一度二十七分〇四

秒

木星黃道緯度北初度五十九分三十八秒

文化六年己巳九月六日癸亥四時三十四分二十

九秒用測得木星赤道經緯度算爲其黃道初實行
三宮二十〇度〇一分三十三秒黃道緯度南一度
三十九分三十四秒

舊法

太陽實行九宮二十〇度〇一分三十三秒
木星初實行三宮二十〇度〇六分一十二秒
木星黃道緯度南一度三十六分二十八秒

新法

太陽實行九宮二十〇度〇一分三十三秒

木星黃道初實行三宮二十〇度〇〇分一十三
秒

木星黃道緯度南一度三十七分一十一秒

文化十四年丁丑四月十三日丙戌二時三十一分
二十六秒用測得木星赤道經緯度算爲其黃道初
實行十一宮〇五度五十八分五十六秒黃道緯度
北初度五十三分一十六秒

舊法

太陽實行五宮〇五度五十八分五十五秒

木星初實行十一宮○六度一十○分○二秒
木星黃道緯度北初度五十一分五十二秒

新法

太陽實行五宮○五度五十八分五十五秒

木星黃道初實行十一宮○五度五十七分一十

三秒

木星黃道緯度北初度五十三分四十四秒

文政元年戊寅五月二十八日乙丑初時五十四分
五十秒用測得木星赤道經緯度算爲其黃道初實

行初宮○八度○九分三十五秒黃道緯度北初度
○二分○七秒

舊法

太陽實行六宮○八度○九分三十四秒

木星初實行初宮○八度二十五分五十二秒

木星黃道緯度北初度○分五十八秒

新法

太陽實行六宮○八度○九分三十四秒

木星黃道初實行初宮○八度○九分三十四秒

木星黃道緯度北初度〇二分〇八秒

文政三年庚辰八月五日戊子十三時三十二分五十秒用測得木星赤道經緯度算為其黃道初實行二宮一十八度一十七分三十一秒黃道緯度南一度三十一分二十六秒

舊法

太陽實行八宮一十八度一十七分三十一秒

木星初實行二宮一十八度三十六分一十四秒

木星黃道緯度南一度三十三分一十一秒

新法

太陽實行八宮一十八度一十七分三十一秒

木星黃道初實行二宮一十八度二十三分一十秒

木星黃道緯度南一度三十二分二十六秒

文政五年壬午十月十一日壬子十七時二十四分一十四秒用測得木星赤道經緯度算為其黃道初實行五宮〇一度三十一分三十八秒黃道緯度南一度〇〇分一十六秒

舊法

太陽實行十一宮○一度三十一分三十八秒

木星初實行五宮○一度三十三分○一秒

木星黃道緯度南初度五十八分二十九秒

新法

太陽實行十一宮○一度三十一分三十八秒

木星黃道初實行五宮○一度三十二分一十六

秒

木星黃道緯度南一度○○分二十六秒

文政六年癸未十一月二十七日辛卯二十二時三十三分四十六秒用測得木星赤道經緯度算為其黃道初實行六宮○六度○四分一十五秒黃道緯度南初度○四分四十五秒

舊法

太陽實行初宮○六度○四分一十五秒

木星初實行六宮○六度○六分四十三秒

木星黃道緯度南初度○三分○四秒

新法

太陽實行初宮○六度○四分一十五秒
木星黃道初實行六宮○六度○五分一十六秒
木星黃道緯度南初度○五分四十九秒
文政七年甲申十二月十一日己巳三時三十四分
○九秒用測得木星赤道經緯度算爲其黃道初實
行七宮○八度三十七分二十二秒黃道緯度北初
度四十六分一十四秒

舊法

太陽實行一宮○八度三十七分二十三秒

木星初實行七宮○八度四十三分四十一秒
木星黃道緯度北初度五十一○分三十五秒

新法

太陽實行一宮○八度三十七分二十三秒
木星黃道初實行七宮○八度三十八分○四秒
木星黃道緯度北初度四十七分一十三秒
文政九年丙戌正月二十三日乙巳初時一十七分
四十七秒用測得木星赤道經緯度算爲其黃道初
實行八宮○九度三十二分三十四秒黃道緯度北

一度二十三分五十六秒

舊法

太陽實行二宮○九度三十二分三十四秒

木星初實行八宮○九度四十二分四十二秒

木星黃道緯度北一度二十七分

新法

太陽實行二宮○九度三十二分三十四秒

木星黃道初實行八宮○九度三十三分三十六

秒

木星黃道緯度北一度二十三分四十七秒

天保二年辛卯七月四日甲寅六時二十八分三十七秒用測得木星赤道經緯度算爲其黃道初實行一宮一十七度二十四分三十九秒黃道緯度南初度五十九分五十八秒

舊法

太陽實行七宮一十七度二十四分三十八秒

木星初實行一宮一十七度四十三分○七秒

木星黃道緯度南一度○三分一十一秒

新法

太陽實行七宮一十七度二十四分三十八秒

木星黃道初實行一宮一十七度二十五分二十

四秒

木星黃道緯度南一度〇〇分三十五秒

天保三年壬辰八月二十二日丙申二十三時二十

三分一十五秒用測得木星赤道經緯度算為其黃

道初實行二宮二十三度三十九分四十秒黃道緯

度南一度三十四分五十一秒

舊法

太陽實行八宮二十三度三十九分三十六秒

木星初實行二宮二十三度五十二分〇一秒

木星黃道緯度南一度三十五分四十六秒

新法

太陽實行八宮二十三度三十九分三十六秒

木星黃道初實行二宮二十三度三十九分一十

五秒

木星黃道緯度南一度三十五分一十三秒

天保七年丙申十二月二十七日丙子十二時〇六分三十四秒用測得木星赤道經緯度算為其黃道初實行七宮一十三度〇七分四十七秒黃道緯度北初度五十五分〇七秒

舊法

太陽實行一宮一十三度〇七分四十八秒

木星初實行七宮一十三度一十六分五十九秒

木星黃道緯度北初度五十七分〇六秒

新法

太陽實行一宮一十三度〇七分四十八秒
木星黃道初實行七宮一十三度一十〇分二十一秒
木星黃道緯度北初度五十三分二十七秒

退衝外實測校

天明七年丁未十月三十日甲子初時一十七分三十九秒測得木星赤道經度五宮二十一度二十五分五十九秒

舊法

赤道經度五宮二十一度二十七分三十三秒

新法

赤道經度五宮二十一度二十七分二十七秒

同年十一月四日戊辰二十三時五十五分五十八

秒測得木星赤道經度五宮二十〇度四十二分五十四秒

舊法

赤道經度五宮二十〇度四十一分五十一秒

新法

赤道經度五宮二十〇度四十三分二十三秒

寬政三年辛亥十二月十二日壬子六時五十三分二十五秒測得木星赤道經度九宮二十七度一十八分三十秒

舊法

赤道經度九宮二十七度四十分〇七秒

新法

赤道經度九宮二十七度一十八分三十八秒

寬政五年癸丑正月三日丁酉六時〇一分測得木星黃道經度十一宮〇〇度一十七分二十秒

舊法

黃道經度十一宮〇〇度三十四分五十八秒

新法

黃道經度十一宮〇〇度一十三分一十四秒

寬政五年癸丑正月四日戊戌六時〇一分測木星
赤道經緯度算得其黃道經度十一宮〇〇度二十
二分五十五秒黃道緯度北一度〇一分二十五秒

舊法

黃道經度十一宮〇〇度四十分三十七秒

黃道緯度北初度五十九分〇四秒

新法

黃道經度十一宮〇〇度一十八分五十四秒

黃道緯度北初度五十九分五十六秒

同年六月十一日壬申十九時三十三分三十六秒
測得木星赤道經度十〇宮一十九度四十九分一
十九秒

舊法

赤道經度十〇宮二十〇度〇七分五十六秒

新法

赤道經度十〇宮一十九度四十七分三十七秒

寬政十一年己未十一月二十一日乙亥二十三時

四十三分〇九秒測木星赤道經緯度算得其黃道
經度五宮二十六度二十五分五十七秒黃道緯度
南初度二十〇分四十二秒

舊法

黃道經度五宮二十六度二十七分三十八秒
黃道緯度南初度一十九分三十九秒

新法

黃道經度五宮二十六度二十七分四十五秒
黃道緯度南初度二十一分三十六秒

寬政十一年己未十一月二十二日丙子二十三時
三十八分四十二秒測木星赤道經緯度算得其黃
道經度五宮二十六度一十八分〇四秒黃道緯度
南初度二十〇分三十九秒

舊法

黃道經度五宮二十六度一十九分一十秒
黃道緯度南初度一十九分三十秒

新法

黃道經度五宮二十六度一十九分三十九秒

黃道緯度南初度二十一分二十七秒

寬政十二年庚申十二月五日癸丑二十三時五十六分三十三秒測木星赤道經緯度算得其黃道經度六宮二十九度二十九分三十一秒黃道緯度北初度三十四分四十八秒

舊法

黃道經度六宮二十九度三十四分〇四秒

黃道緯度北初度三十六分二十八秒

新法

黃道經度六宮二十九度三十分〇四秒

黃道緯度北初度三十三分四十五秒

同年十二月六日甲寅二十三時五十二分〇五秒測木星赤道經緯度算得其黃道經度六宮二十九度二十一分四十五秒黃道緯度北初度三十四分四十八秒

舊法

黃道經度六宮二十九度二十五分四十三秒

黃道緯度北初度三十六分三十六秒

新法

黃道經度六宮二十九度二十二分〇三秒

黃道緯度北初度三十三分五十秒

享和元年辛酉八月二十七日辛未五時〇六分五

十二秒測木星赤道經緯度算得其黃道經度七宮

二十七度一十二分二十九秒黃道緯度北初度四

十六分一十六秒

舊法

黃道經度七宮二十七度二十〇分二十七秒

黃道緯度北初度四十七分一十三秒

新法

黃道經度七宮二十七度一十三分一十八秒

黃道緯度北初度四十五分四十四秒

享和二年壬戌正月十八日庚寅初時〇一分四十

四秒測木星赤道經緯度算得其黃道經度八宮〇

〇度四十九分五十四秒黃道緯度北一度一十七

分一十五秒

舊法

黃道經度八宮〇〇度五十八分三十二秒
黃道緯度北一度一十八分五十三秒

新法

黃道經度八宮〇〇度四十九分三十三秒

黃道緯度北一度一十五分四十七秒

享和二年壬戌正月十九日辛卯二十三時五十三分〇五秒測木星赤道經緯度算得其黃道經度八宮〇〇度三十四分三十七秒黃道緯度北一度一十七分三十九秒

舊法

黃道經度八宮〇〇度四十二分一十九秒

黃道緯度北一度一十九分〇二秒

新法

黃道經度八宮〇〇度三十三分五十二秒

黃道緯度北一度一十五分五十九秒

享和三年癸亥閏正月二十三日己未二十一時三十二分〇四秒測木星赤道經緯度算得其黃道經度九宮〇一度四十六分三十二秒黃道緯度北一

度三十四分四十一秒

舊法

黃道經度九宮○一度五十六分五十四秒

黃道緯度北一度三十七分四十八秒

新法

黃道經度九宮○一度四十四分三十五秒

黃道緯度北一度三十五分二十六秒

享和三年癸亥閏正月二十四日庚申二十一時○

五分二十秒測木星赤道經緯度算得其黃道經度

九宮○一度三十九分三十一秒黃道緯度北一度
三十四分四十七秒

舊法

黃道經度九宮○一度四十九分一十一秒

黃道緯度北一度三十七分五十二秒

新法

黃道經度九宮○一度三十七分○三秒

黃道緯度北一度三十五分三十秒

文化二年乙丑四月二十二日乙亥二十三時四十

七分四十六秒測木星赤道經緯度算得其黃道經
度十一宮〇一度四十七分二十四秒黃道緯度北
初度五十九分五十五秒

舊法

黃道經度十一宮〇二度〇〇分四十八秒

黃道緯度北初度五十八分三十一秒

新法

黃道經度十一宮〇一度四十五分五十七秒

黃道緯度北初度五十九分五十二秒

文化二年乙丑四月二十六日己卯二十三時三十
四分二十四秒測木星赤道經緯度算得其黃道經
度十一宮〇一度一十六分四十七秒黃道緯度北
初度五十八分一十六秒

舊法

黃道經度十一宮〇一度三十〇分五十秒

黃道緯度北初度五十八分〇六秒

新法

黃道經度十一宮〇一度一十五分二十八秒

黃道緯度北初度五十九分二十九秒

文化六年己巳九月六日癸亥二十三時二十八分
一十一秒測木星赤道經緯度算得其黃道經度三
宮一十九度五十四分五十二秒黃道緯度南一度
三十八分五十五秒

舊法

黃道經度三宮二十〇度〇一分〇六秒

黃道緯度南一度三十六分二十六秒

新法

黃道經度三宮一十九度五十三分三十二秒

黃道緯度南一度三十七分〇七秒

同年九月七日甲子二十三時二十三分五十五秒
測木星赤道經緯度算得其黃道經度三宮一十九
度四十六分四十一秒黃道緯度南一度三十六分
五十三秒

舊法

黃道經度三宮一十九度五十二分五十四秒

黃道緯度南一度三十六分二十三秒

新法

黃道經度三宮一十九度四十五分二十七秒

黃道緯度南一度三十七分〇四秒

文化十一年甲戌三月九日庚子十九時三十一分

二十九秒測得木星赤道經度八宮〇二度三十六

分二十三秒

舊法

赤道經度八宮〇二度五十〇分四十四秒

新法

赤道經度八宮〇二度四十〇分一十二秒

文化十二年乙亥四月十二日丁卯十九時五十八

分五十秒測得木星赤道經度九宮〇〇度五十五

分五十九秒

舊法

赤道經度九宮〇一度〇八分〇五秒

新法

赤道經度九宮〇〇度五十三分五十二秒

同年四月十三日戊辰十九時五十四分二十秒測

得木星赤道經度九宮〇〇度五十四分一十七秒

舊法

赤道經度九宮〇一度〇六分五十二秒

新法

赤道經度九宮〇〇度五十二分三十四秒

文化十四年丁丑四月十三日丙戌二十三時三十分四十七秒測木星赤道經緯度算得其黃道經度十一宮〇五度五十一分〇六秒黃道緯度北初度五十三分二十七秒

舊法

黃道經度十一宮〇六度〇六分二十五秒

黃道緯度北初度五十一分四十六秒

新法

黃道經度十一宮〇五度五十分〇六秒

黃道緯度北初度五十三分三十八秒

同年四月十四日丁亥二十三時三十二分四十三秒測木星赤道經緯度算得其黃道經度十一宮〇五度四十二分一十三秒黃道緯度北初度五十三

分一十五秒

舊法

黃道經度十一宮○五度五十八分五十八秒
黃道緯度北初度五十一分三十九秒

新法

黃道經度十一宮○五度四十二分二十九秒
黃道緯度北初度五十三分三十秒

文政元年戊寅五月二十八日乙丑二十三時四十分一十一秒測木星赤道經緯度算得其黃道經

度初宮○八度○一分一十秒黃道緯度北初度○一分四十九秒

舊法

黃道經度初宮○八度二十二分三十七秒
黃道緯度南初度○一分○六秒

新法

黃道經度初宮○八度○二分一十六秒
黃道緯度北初度○二分

同年七月七日癸卯二十○時五十五分二十三秒

測木星赤道經緯度算得其黃道經度初宮○三度
五十九分五十八秒黃道緯度南初度○二分五十
九秒

舊法

黃道經度初宮○四度二十三分五十五秒
黃道緯度南初度○六分一十四秒

新法

黃道經度初宮○三度五十九分一十六秒
黃道緯度南初度○三分一十三秒

文政二年己卯八月二十九日戊午十八時四十四
分四十六秒測木星赤道經緯度算得其黃道經度
一宮○七度三十八分二十三秒黃道緯度南初度
五十三分○八秒

舊法

黃道經度一宮○七度五十七分一十九秒
黃道緯度南初度五十六分一十五秒

新法

黃道經度一宮○七度四十三分五十一秒

黃道緯度南初度五十三分四十四秒

文政二年己卯九月五日甲子十八時二十二分二十四秒測木星赤道經緯度算得其黃道經度一宮〇七度五十七分二十四秒黃道緯度南初度五十一分三十九秒

舊法

黃道經度一宮〇八度一十四分三十二秒

黃道緯度南初度五十五分四十六秒

新法

黃道經度一宮〇八度〇二分四十秒

黃道緯度南初度五十三分一十七秒

文政三年庚辰八月三日丙戌二十三時四十九分四十秒測木星赤道經緯度算得其黃道經度二宮一十八度三十一分〇八秒黃道緯度南一度三十二分二十三秒

舊法

黃道經度二宮一十八度五十三分〇四秒

黃道緯度南一度三十三分〇五秒

新法

黃道經度二宮一十八度三十七分一十一秒

黃道緯度南一度三十二分二十一秒

文政三年庚辰八月四日丁亥二十三時四十五分

○九秒測木星赤道經緯度算得其黃道經度二宮

一十八度二十二分二十四秒黃道緯度南一度三

十二分三十八秒

舊法

黃道經度二宮一十八度四十五分一十四秒

黃道緯度南一度三十三分○九秒

新法

黃道經度二宮一十八度二十九分一十二秒

黃道緯度南一度三十二分二十四秒

文政四年辛巳九月二十三日庚午二十三時三十

三分○一秒測木星赤道經緯度算得其黃道經度

三宮二十五度二十○分五十二秒黃道緯度南一

度三十三分五十七秒

舊法

黃道經度三宮二十五度二十七分〇一秒
黃道緯度南一度三十四分一十秒

新法

黃道經度三宮二十五度一十九分三十九秒

黃道緯度南一度三十五分〇六秒

文政四年辛巳十一月十二日己未二十〇時〇二分三十五秒測木星赤道經緯度算得其黃道經度三宮二十〇度二十六分四十八秒黃道緯度南一度二十二分四十六秒

舊法

黃道經度三宮二十〇度二十六分二十六秒

黃道緯度南一度二十四分四十四秒

新法

黃道經度三宮二十〇度三十分四十一秒

黃道緯度南一度二十五分一十六秒

文政五年壬午十月十日辛亥二十三時三十五分

〇四秒測木星赤道經緯度算得其黃道經度五宮

〇一度三十七分五十三秒黃道緯度南一度〇一

分一十二秒

舊法

黃道經度五宮〇一度四十〇分〇四秒

黃道緯度南初度五十八分三十五秒

新法

黃道經度五宮〇一度三十八分三十一秒

黃道緯度南一度〇〇分三十二秒

文政五年壬午十月十一日壬子二十三時三十〇

分一十四秒測木星赤道經緯度算得其黃道經度

五宮〇一度二十九分四十九秒黃道緯度南一度

〇〇分五十九秒

舊法

黃道經度五宮〇一度三十一分三十九秒

黃道緯度南初度五十八分二十七秒

新法

黃道經度五宮〇一度三十〇分二十一秒

黃道緯度南一度〇〇分二十秒

文政六年癸未十一月二十六日庚寅二十三時四

十九分三十七秒測木星赤道經緯度算得其黃道
經度六宮○六度一十一分三十二秒黃道緯度南
初度○五分二十五秒

舊法

黃道經度六宮○六度一十五分二十二秒
黃道緯度南初度○三分一十二秒

新法

黃道經度六宮○六度一十三分一十三秒
黃道緯度南初度○五分五十七秒

文政六年癸未十一月二十七日辛卯二十三時四
十五分一十秒測木星赤道經緯度算得其黃道經
度六宮○六度○三分五十一秒黃道緯度南初度
○四分四十七秒

舊法

黃道經度六宮○六度○六分五十五秒
黃道緯度南初度○三分○四秒

新法

黃道經度六宮○六度○五分○六秒

黃道緯度南初度○五分四十九秒

文政七年甲申十二月十日戊辰二十三時五十八分三十五秒測木星赤道經緯度算得其黃道經度七宮○八度三十八分三十八秒黃道緯度北初度四十六分一十四秒

舊法

黃道經度七宮○八度四十五分五十九秒

黃道緯度北初度五十○分三十四秒

新法

黃道經度七宮○八度三十九分二十三秒

黃道緯度北初度四十七分○六秒

同年十二月十二日庚午二十三時四十九分二十四秒測木星赤道經緯度算得其黃道經度七宮○八度二十二分二十秒黃道緯度北初度四十六分二十三秒

舊法

黃道經度七宮○八度二十九分二十七秒

黃道緯度北初度五十○分四十八秒

新法

黃道經度七宮○八度二十三分二十九秒

黃道緯度北初度四十七分二十五秒

文政八年乙酉二月十六日甲戌十九時一十八分
三十三秒測木星赤道經緯度算得其黃道經度七
宮○三度三十六分一十九秒黃道緯度北初度四
十六分二十六秒

舊法

黃道經度七宮○三度四十一分五十六秒

黃道緯度北初度五十○分五十六秒

新法

黃道經度七宮○三度三十八分○五秒

黃道緯度北初度四十八分一十九秒

同年十一月九日壬辰五時○二分五十九秒測木
星赤道經緯度算得其黃道經度八宮一十四度一
十三分三十四秒黃道緯度北一度○五分四十六
秒

舊法

黃道經度八宮一十四度三十八分〇九秒
黃道緯度北一度〇九分五十八秒

新法

黃道經度八宮一十四度一十五分一十七秒
黃道緯度北一度〇七分四十八秒

文政九年丙戌正月二十二日甲辰二十三時五十八分四十四秒測木星赤道經緯度算得其黃道經度八宮〇九度三十二分四十秒黃道緯度北一度二十三分五十六秒

舊法

黃道經度八宮〇九度四十四分四十四秒
黃道緯度北一度二十七分

新法

黃道經度八宮〇九度三十三分五十六秒
黃道緯度北一度二十三分一十三秒

同年正月二十四日丙午二十三時四十九分一十五秒測木星赤道經緯度算得其黃道經度八宮〇九度一十七分黃道緯度北一度二十四分〇二秒

舊法

黃道經度八宮○九度二十八分三十九秒
黃道緯度北一度二十七分○七秒

新法

黃道經度八宮○九度二十八分一十七秒
黃道緯度北一度二十三分五十三秒

文政十年丁亥四月二十七日壬申二十○時○六
分○五秒測木星赤道經緯度算得其黃道經度九
宮○四度四十一分一十五秒黃道緯度北一度二

十七分一十秒

舊法

黃道經度九宮○四度五十八分五十三秒
黃道緯度北一度三十○分○九秒

新法

黃道經度九宮○四度四十三分一十秒
黃道緯度北一度二十九分一十秒

同年四月二十八日癸酉二十○時○一分五十三
秒測木星赤道經緯度算得其黃道經度九宮○四

度三十八分三十三秒黃道緯度北一度二十八分五十六秒

舊法

黃道經度九宮○四度五十七分一十四秒

黃道緯度北一度二十九分五十三秒

新法

黃道經度九宮○四度四十一分二十三秒

黃道緯度北一度二十八分五十六秒

天保元年庚寅七月六日辛酉二十○時三十一分

四十一秒測木星赤道經緯度算得其黃道經度初宮○八度一十○分二十七秒黃道緯度南初度一十二分三十四秒

舊法

黃道經度初宮○八度三十八分三十二秒

黃道緯度南初度一十五分○二秒

新法

黃道經度初宮○八度一十四分○七秒

黃道緯度南初度一十一分四十九秒

天保元年庚寅七月九日甲子二十〇時一十九分
一十三秒測木星赤道經緯度算得其黃道經度初
宮〇八度〇三分四十六秒黃道緯度南初度一十
一分五十秒

舊法

黃道經度初宮〇八度三十二分〇五秒
黃道緯度南初度一十五分一十八秒

新法

黃道經度初宮〇八度〇八分〇四秒

黃道緯度南初度一十二分〇六秒

天保二年辛卯七月三日癸丑初時一十三分〇二
秒測木星赤道經緯度算得其黃道經度一宮一十
七度三十四分三十五秒黃道緯度南一度〇〇分
〇一秒

舊法

黃道經度一宮一十七度五十六分五十五秒
黃道緯度南一度〇三分〇一秒

新法

黃道經度一宮一十七度三十五分二十九秒
黃道緯度南一度〇〇分二十五秒

天保二年辛卯七月五日乙卯初時〇四分〇六秒
測木星赤道經緯度算得其黃道經度一宮一十七
度一十八分五十四秒黃道緯度南一度〇〇分〇
二秒

舊法

黃道經度一宮一十七度四十一分三十七秒
黃道緯度南一度〇三分一十六秒

新法

黃道經度一宮一十七度一十九分五十三秒
黃道緯度南一度〇〇分三十八秒

天保三年壬辰八月二十一日乙未初時〇六分四
十九秒測木星赤道經緯度算得其黃道經度二宮
二十三度五十五分二十秒黃道緯度南一度三十
四分三十七秒

舊法

黃道經度二宮二十四度一十〇分三十七秒

黃道緯度南一度三十五分四十秒

新法

黃道經度二宮二十三度五十四分五十五秒

黃道緯度南一度三十五分〇八秒

天保三年壬辰八月二十三日丁酉二十三時五十分四十分測木星赤道經緯度算得其黃道經度二宮二十三度三十一分四十三秒黃道緯度南一度三十五分〇八秒

舊法

黃道經度二宮二十三度四十六分四十九秒
黃道緯度南一度三十五分四十八秒

新法

黃道經度二宮二十三度三十分五十九秒
黃道緯度南一度三十五分一十五秒

天保八年丁酉正月十九日丁酉二十二時四十分四十八秒測木星赤道經緯度算得其黃道經度七宮一十〇度二十六分五十七秒黃道緯度北初度五十六分一十一秒

舊法

黃道經度七宮一十〇度三十二分一十秒

黃道緯度北初度五十八分二十七秒

新法

黃道經度七宮一十〇度二十九分〇七秒

黃道緯度北初度五十四分五十八秒

天保八年丁酉二月三日辛亥二十一時四十〇分

二十四秒測木星赤道經緯度算得其黃道經度七

宮〇九度〇六分五十五秒黃道緯度北初度五十

六分

舊法

黃道經度七宮〇九度一十一分一十四秒

黃道緯度北初度五十八分二十一秒

新法

黃道經度七宮〇九度〇八分五十八秒

黃道緯度北初度五十五分

恆星相會實測校

文政十二年己丑八月九日庚午木星掩食東咸第
四星初昏雲間窺之兩星漸切迫東咸在木星下方
之左二十〇時二十四分〇一秒之時復窺之鏡中
不見東咸雲間測故為不精只備考當時東咸第四
黃道經度十一宮〇七度一十七分四十三秒黃道
緯度北初度二十七分〇四秒

舊法

黃道經度十一宮〇七度三十五分四十一秒

黃道緯度北初度二十六分二十八秒

新法

黃道經度十一宮○七度一十八分五十九秒

黃道緯度北初度二十八分四十四秒

天保元年庚寅七月十日乙丑二十○時一十五分

○三秒木星與斗宿第一星同時南中測得木星赤

道緯度南二十三度二十四分二十六秒當時斗宿

第一赤道經度初宮○八度四十六分二十三秒用

之算得木星黃道經度初宮○八度○二分四十六

秒黃道緯度南初度一十一分四十七秒

舊法

黃道經度初宮○八度三十○分一十七秒

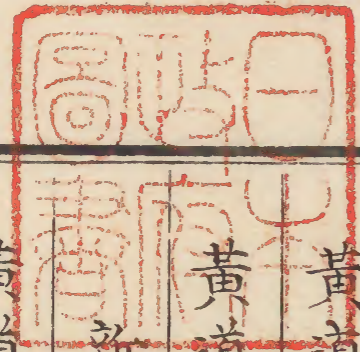
黃道緯度南初度一十五分二十三秒

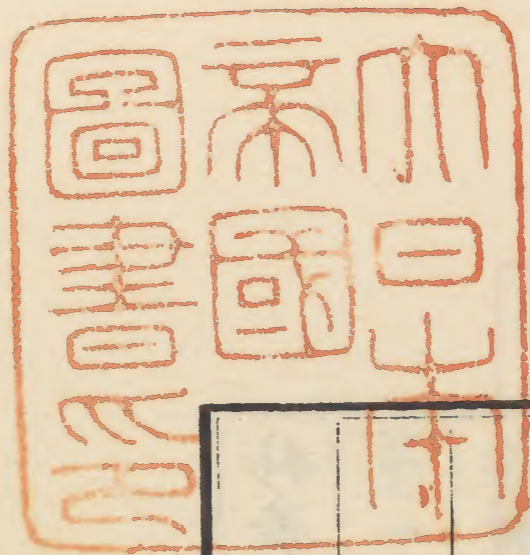
新法

黃道經度初宮○八度○六分二十八秒

黃道緯度南初度一十二分一十二秒

寬政曆五星法續錄卷二終





Vertical columns of text within a rectangular border, likely bleed-through from the reverse side of the page. The text is faint and mostly illegible due to fading and the bleed-through effect.

