

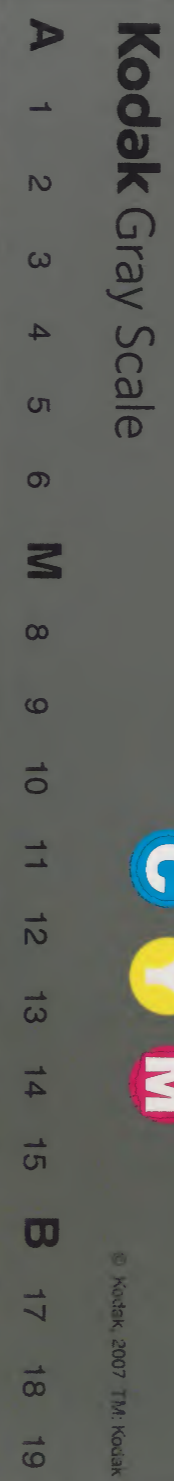
三才圖會

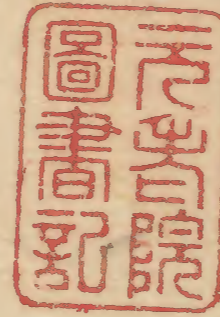
四十三

和書門			
九	一	八	八
一	九	一	八
八	〇	六	架
冊			

內閣文庫		
和	書	類
九	一	八
一	九	一
八	〇	六
冊		架

內閣文庫		
番號	和	9188
冊數	80	(29)
函號	210	10





和漢二才圖會卷第四十三

林禽類

斑鳩

はらうぐいす

鳩

はらうぐいす

鴟

百舌鳥

連雀

蟲食鳥

孔雀鳩

桑鳩

鷓鴣

鴛鴦

鶯

加豆古宇鳥

青鶴

鴿

鸚鵡

練鵲

杜鵑

慈鳥

和漢二才圖會 林禽類 卷第四十三

大紫角鳥

鶻

鸚鵡

鶻

檀鳥

文鳥

頰赤鳥

鷓鴣

燕鳥

山鶻

秦吉了

鳥鶻

啄木鳥

駒鳥

頭鳥

山雀

山鳥

鶻嘲

烏鳳

掠鳥

鵲

畫眉鳥

仙遊鳥

小雀

四十雀

鶻

菊戴鳥

伊湏加鳥

深山鳥

鳴鶻

日雀

惠奈加鳥

鴉子鳥

鶻

木鼠鳥

額鳥

眼白鳥

猿子鳥

瑠璃鳥

鶻

和漢三才圖會

木

目録四

和漢三才圖會卷第四十三

攝陽 城醫曹法橋寺鳥良安 尚順編

林禽類一



斑鳩

パンキウ

錦鳩 斑佳

鶉鳩 祝鳩

其子曰鶉鳩

役鳩 棘鳩 辟鼻

本細斑鳩狀小而灰色及大而斑如梨花點者並不善鳴
今云壞鳩惟項下斑如連珠者聲大能鳴可以作媒引鳩
今鳩之類鳩性慈孝而拙於為巢窺架數莖往往墮卵天
鳩數珠懸鳩性慈孝而拙於為巢窺架數莖往往墮卵天
將雨即逐其雌霽則呼而反之故曰鶉鶉巧而巢危鳩拙
而安或云雄呼晴雌呼雨
肉甘平 主治明目助陰陽久病虛損補氣令人不噎

和漢三才圖會

林禽類

△按斑鳩有數種俗云壞鳩八幡鳩南京鳩
ツクシト豆知久 鳩類中之最大者常棲山林而不近人家
礼波止 頭背灰黑色而有赤斑彪相交如錦胸腹赤色背蒼
 脚淡赤尾本灰色末黑其聲短其味美九州之產最佳
 食以為藥者是也

八幡鳩止之與 形小於壞鳩通身皆白色頂下有蒼黑
里古伊 輪似懸數珠於頸者背黑脚脛淡赤其尾本灰白末黑
 色常棲山林四時鳴秋月最甚其聲高亮如言老來也
 畜之極難馴經年亦放籠則再不還來其肉不美城
 八幡山最多俗以為神使好事者書八字彷彿鳩之此
 雄八幡生土人誤食之則唇脹腫悶亂矣蓋此神與人
 相感令然者乎

南京鳩 頂背紫青斑而頸有黑紋眼邊微紅頰臆青胸
 腹紫紅羽黑尾碧白嘴脚蒼近世來於中華甚賞翫之
彩之極
入りし山守の村に鳩の宿りあり秋の夕暮るに



孔雀鳩

△按孔雀鳩形色似斑鳩而尾異凡鳩尾皆十二此鳩尾有
 二十四雌雄交則共立其尾而如摺扇亦如立孔雀尾
 故俗名孔雀鳩近來自中華來畜之樊中生子以為珍



青鴿

音 俗云也
 錐 末波止

本綱青鴿狀如鳩而有白鳩綠鳩其聲如小兒吹竽今夏
 月出一種糖鳩微帶紅色小而成群掌禹錫所謂青鴿秋

化斑雀恐即此也好食桑椹及半夏苗

△按青鷓居山林而不移村里故俗呼曰山鳩狀如斑鳩而項背深綠目前背後至臆黃色臆有綠斑毛腹白有綠文羽尾黑啄蒼脛掌紅其聲如言比字比字宛然似小兒吹竽

本朝天子有稱山鳩色御衣綠黃而象此鳩乎



鳩鳩

布穀 獲穀 郭公 鵠鵠 和名布 布止利

本細鳩鳩狀大如鳩而帶黃色啼鳴相呼而不相集不能為巢多居樹穴及空鵲巢中哺子朝自上下暮自下上也二月穀雨后始鳴夏至后乃止其聲如俗呼阿公阿婆割麥插禾脫却破袴之類亦穀獲穀共因其鳴時可為農候

故名之耳其脚脛骨令人夫妻相愛五月五日收帶之各一男一女右云置水中自能相隨也禽經云仲春鷹化為鳩仲秋鳩復化為鷹故鳩之日猶如鷹之日所謂鷹者鳩也三才圖會云鳩鳩北牡飛鳴以翼相拂其聲曰家家撒穀或家家脫袴或家家斷磨

△按布穀鳥石州藝州多有之二月至五月有聲其鳴也如言豆豆田家此鳥鳴即下雜穀種江東亦種豆稱末女未木止利俗以郭公為杜鵑者甚謬也肉甘溫安神定志



桑鳩

竊脂 青雀 蠟嘴雀

本細桑鳩山林有之大如鳩鳩蒼色有黃斑點好食粟稻

和漢三才圖會

林禽類

卷之四十三

〇三

其嘴喙微曲而厚壯光瑩或淺黃淺白或淺青淺黑或淺
 玄淺丹其類有九種皆以喙色別之非謂毛色也今俗多
 畜其雛教作戲舞
 三才圖會云蠟嘴鳥似雀而大嘴如黃蠟色故名能歌舞
 聽人曲調則以嘴啣紙糊臉子搬演法戲移腔換套必按
 音節又有一種鐵嘴鳥

△按桑鵲狀小於鳩項黑腹背灰青色羽末黑有白斑嘴
 微曲而厚淺黃白色尾短好食豆粟故名豆其美俗以
 迴常鳴春月能轉如言此志倭名抄鶻鶻伊加斑鳩調也



鶻いめ
今云鳥
 鶻音

倭名抄云
 鶻比白喙鳥
 鶻志小青雀

△按鴿狀似桑鵲而稍小頭淺黃赤肩背灰白翼黑中挾
 白羽腹灰白嘴大短而灰白眼下頤下正黑脛掌微黃
 常棲山林鳴聲似山雀而大春月轉出數品聲畜之食
 雜穀肉味有油臭氣不佳為西亦捕桑鵲蓋鴿本名鶻俗鶻
日志鶻和名抄所謂小青雀也未詳形狀



鴿チウ
 鴿音

伯勞 伯鴿
 伯趙 博勞
 鴿音

本細鴿大如鳩黑色其飛也翾歛足疎翅也以四月鳴其
 鳴曰苦苦俗以為婦被其姑苦死所化故又名姑惡人多
 惡之或云尹吉甫信后妻之讒殺子伯奇后化為此鳥故
 其所鳴之家以為凶此二說共禮記五月鴿始鳴詩豳風
 七月鳴鴿之義不合以四月為準

兼和名毛鴿文
日本紀用百舌鳥未詳

小兒魁病取鴟毛帶之即愈小兒語遲者鴟所踏樹枝鞭之即速語魁病一名繼病母有娠乃兒病如瘧痢他日相繼腹大或瘰或發他人有娠相近亦慎

△按鴟形似鳩而小頭背至尾黃褐色眼及嘴顏容似小鷄眼邊黑眼上白條引頰嘴黑而末曲頰臆白腹黃赤有黑橫彪翮白羽黑脛掌黑爪利而每擊小鳥食之人畜之代鷹作遊獵耳其聲高喧如言奇異夏月鳴冬止其肉味似雀其氣臊常人不食之鴟皮硬而毛難脫三才圖會云鴟飛不能翱翔疎翅上下而已食肉不食穀鴟善制蛇鳴則蛇結或曰金得鴟之血則昏淮南子不伯鴟難蓋於今世



鷓鴣 及 鷓鴣 駕鴟 載勝 烏白 鐵鷓鴣 榨油即

本細鷓鴣狀小于鳥能逐鳥其大如燕而黑色長尾有波頭上戴勝所巢之處其類不得再巢必相闔不已三月五更輒鳴農人以爲候其聲曰架架格格至曙乃止故呼爲榨油即又能啄鷹鷂鳥鷓乃隼屬也
△按此未知何鳥蓋榨油即着油造家之榨即也每自五更打槌其所業和漠不異



くろはぐみ
鸛鵒

八哥
鸛鵒鳥寒臯

キユイヨツ

俗云黑
豆久見

本細鸛鵒巢於鵲巢樹穴及人家屋脊中身首俱黑兩翼
下各有白點其舌如人舌剪剔能作人言五月五日去其
舌尖則能語聲尤清越也嫩則口黃也老則口白頭上有
幘者有無幘者好浴水其睛瞿瞿然故名鸛鵒天寒欲雪
則羣飛如告故名寒臯臯者告也又可使取火也
其目睛和人乳中研滴目中令人目明能見烟膏外之物
肉甘平 主治五痔止血炙食或為散又治老嗽臘月臘日以作羹或炙食
三才圖會云五月鸛鵒子毛羽新成取養之以教其語俗
謂之花鵒
△按鸛鵒大如伯勞其頭背正黑色胸腹白而有黑斑脛

黑紫黑其吻黃色能囀人畜之樊中賞之其雌者胸腹
之斑色不鮮翮黑其裏枊色
眉白鸛鵒 形狀同鸛鵒而眉白者



はぐみ
百舌鳥

反舌 鸛鵒
舍羅梵書

ハツシエツマウ
和名豆
久見

本細百舌鳥居樹孔窟穴中狀如鸛鵒而小身畧長灰黑
色微有斑點喙亦尖黑行則頭俯好食蚯蚓立春後則鳴
囀不已夏至後則無聲十月後則藏蟄人或畜之冬月則
死此鳥陰鳥也能反舌囀又如百鳥聲故名百舌反舌周
書月令芒種後十日反舌無聲謂之陰息
△按百舌鳥俗云真狀如鸛鵒而灰黑色京師每除夜炙
食之為祝例矣倭名抄用鸛字又一名馬鳥字義未詳然其

馬鳥又誤今稱鳥馬



鳥

鳥

同

正未詳
一名赤腹

俗云志
奈比

△按留者百舌鳥之屬形大亦相似而背灰蒼色腹赤其聲短能羣飛故多易捕於其來處撒餌張罟或以罔取之炙食味美



とらうり

練鵲

レンツツ

俗云尾長鳥

本細練鵲似鵲而小黑褐色其尾鵲長白毛如練帶者是也禽經云冠鳥性勇縷鳥性樂帶鳥性仁所謂帶鳥者此練鵲之類也俗呼為拖白練肉甘溫主治益氣治風疾
△按練鵲大如鳩狀似山鵲而項純黑如黑帽胸材灰色背青碧尾長其中二尾最長一尺許端白成團環形甚美嘴脛灰黑色將兩時羣飛其聲短其飛也不遠也關東山中多有之幾內曾不見之俗呼名尾長鳥



連雀

せんすく

倭名抄云連雀者唐雀也今俗所稱者雀之有毛冠也是鳥希見疑異國之鳥矣

和漢三才圖會

木禽類

卷之四

七

△按連雀今處處有狀如雀之大頭背胸灰赤色翅黑有黃白圓文羽尾端畧紅其尾短黑項上有毛冠眼領邊黑常棲山林成羣以形美人畜之樊中或披尾如舞畧似孔雀形勢但聲不好如曰比伊比伊蓋此與練鵲字同音而物異其練鵲即帶鳥尾長也連雀即冠鳥也今人稱有毛冠之鳥不曰毛冠某鳥謂有連雀黃連雀形狀同連雀而羽尾端共黃



本細鶯狀大於鸚鵡雌雄雙飛休毛黃色羽及尾有黑色相間黑眉尖齒青脚立春後即鳴麥黃樾熟時尤甚其音圓滑如織機聲乃應節趨時之鳥也說文倉庚鳴則鶯無子倉庚二月鳴

鶯

- 鶯 同
- 黃鳥 黃鸝
- 倉庚 青鳥
- 鶯黃 黃袍
- 搏黍 楚雀
- 黃伯勞 金衣公子

冬月則藏葉入田塘中以泥自裹如卵至春始出肉月溫此鳥感春陽先鳴所以補人食之令人不妒三方圖會云荊州每至冬月於田畝中得土堅圓如卵者輒取以賣破之鶯在其中無羽毛候春始生羽破土而出滑山記云鶯如鴝鵒而色蒼每至正二月鳴曰春起至三月止鳴曰春去採茶之候也呼為報春鳥

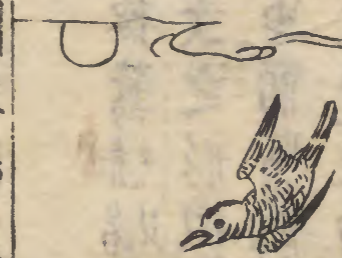
△按鶯此名類 出干和州奈良為上信州奈良井之產次之形似日白鳥而肥鰓黑而黃色腹灰白眼纖嘴細尖而嘴脚掌共灰黑色眉有三毛灰白長二三分吻有三鬚長四五分雌及未老者其毛短鳴則搖尾冬月如白唧唧似人舌鼓至立春始轉季春止其聲清亮圓滑飛啼則急而長如曰法華經或如曰古計不盡或如曰月星日謂轉和州人畜鶯雛時教之以口笛竟令轉三光而後又置雛於側亦令習之今往往有之蓋鶯形色

和漢三才圖會

卷之三

八

和漢大異也但立春始轉也聲清亮也古今詩歌稱美之者和漢不異也冬月蟄於土之說未知是非倩因土地物有異同也不唯鶯而燕菁湖東者微紅而長纒隔地異其形



杜鵑

子規 杜宇 蜀魂 子雋 鶻鵒 陽雀 怨鳥 周燕 催歸

本細杜鵑狀如雀鵒而色慘黑赤口有小冠春暮即鳴夜啼連旦鳴必向北至夏尤甚晝夜不止其聲哀切田家候之以興農事惟食蟲蠹不能為巢居他巢生子冬月藏蟄蜀主本紀云為蜀望帝淫其臣鱗靈妻乃禪位已去時此鳥鳴故蜀人見杜鵑鳴而悲望帝其鳴如曰不如歸歲時記云此鳥初鳴先聞者主別離學其聲令天吐血登廁聞

之不祥厭法作狗聲應之又云三月三日杜鵑初鳴至商陸子熟乃止蓋商陸不熟之前正杜鵑哀鳴之候五雜組云有謝豹蟲以羞死見人則以足覆面如羞狀是蟲聞杜鵑聲則死故謂杜鵑亦曰謝豹轉借以為名矣然不言其蟲之形狀

△按探度度

鷓鴣

郭公

霍公鳥

時鳥

名柳葉

朝古者多用此杜鵑狀類雀鵒而色灰黑腹白有斑翅羽亦有白斑口中赤頭有小冠毛脰掌蒼色其前指二有連膜後趾二與諸鳥異矣季春鳴聲如曰本尊掛歎至夏最甚至初秋聲止冬月則蟄于深山中每食蟲蠹但不能營巢窺鶯之虛巢借生卵凡鶯卵四或五杜鵑卵只二也人畜之在樊中乃不鳴冬月不育故難畜京洛近處多有之以為哀愁之鳥然歌人喜聞初鳴聲此與歲時記之說異

肉甘平味有臊氣不佳或云燒末服之能治痘疹熱毒



シラカバ
蟲喰鳥

△按虫喰鳥狀似杜鵑而頭背灰黑色胸腹黃赤色翅羽尾皆灰黑色而有棗色斑口中黃而無聲掌指與杜鵑同蓋清少納言曰鶯至夏秋之末老聲鳴時名之蟲喰云此說非也非鶯之老者少似鶯而多似杜鵑



カヅウ
加豆古宇鳥
正字未詳
疑此郭公

△按狀似杜鵑及蟲喰鳥而帶微赤色腹白而無黑斑耳脚指亦二前二後鵲為杜仲夏後有聲秋後聲止其聲大而圓亮如曰加豆古宇每棲山林不近人家



カヅウ
慈鳥
慈鴉 寒鴉
孝鳥

本細慈鳥狀似烏鴉而小多羣飛作鴉鴉聲初生母哺六十日長則反哺六十日可謂慈存矣背飛向啼也凡鳥類有四種慈鳥小面純黑小鴉鳥似慈鳥而大嘴燕鳥似鴉而大嘴山鳥似鴉而小北人喜鴉惡鴉南人喜鴉惡鴉五雜組云鴉鳴俗云王有凶事故女子小人聞其聲必唾之然舊說鳥性極壽三鹿死後能倒一松三松死後能倒一鳥而世反惡之何也

三才圖會云鴉見異則噪故人聞鳥噪則啞性樂空曠傳
涎而孕候鳥飛翅知天將雨蓋鳥陽物也感陰氣而重故
俗以此占雨

△按鳥者有孝慈而長壽之鳥也山林及村市多有之將
曙之時群飛噪鳴市中郊野貪雜穀或雛卵及腥羶
屍肉恣食之故人強惡之至黃昏宿于叢林雖夜中月
既出則鳴其聲如日鴉鴉純黑而雌雄難辨自古相傳
云鳥者熊野之神使也凡病人將死之前群鳴以為凶
兆大忌之其肉鹹臭人不食故常不忍人不屑鷹鷂而
恣啄園圃果蔬穀實竊人家所晒魚肉餅糕等噉郊野
屍肉最貪惡之甚者也

續日本紀聖武皇帝天平十一年出雲國獻赤鳥又越
中獻白鳥蓋白鳥者間有出赤鳥者尚希有之物也
日本紀云敏達帝元年高麗上表疏書于鳥羽字隨羽黑

既無識者辰爾乃蒸羽於飯氣以帛印羽悉寫其字

王辰爾 應神天皇命荒田別使於百濟搜聘有識者國
王奉旨擇宗族遺其孫辰孫王隨使入朝天皇喜焉特
加寵以為皇太子之師於是始傳書籍儒風文教興焉
其子太阿郎王琪女陽君琪午定若生三男長子辰爾
麻呂子從此別為三姓各因所職命氏辰爾為辰長



大此肉鳥

鳥鴉 老鴉
鴉 鴉鴉

本細大嘴鳥似慈鳥大嘴而腹下白不反哺者也狀大於
慈鳥性貪鷲好食善避繒繳
肉澀臭不可食止治疾勞咳及小兒癩疾



燕鳥

ひびんくす白脰 鬼雀
今云肥前鳥

本細燕鳥似鴉鳥而大白頰者以為不祥
△按燕者乃國名非燕雀九州肥前多有之故稱肥前鳥



山鳥

今云深山鳥

本細山鳥似鴉鳥而小赤嘴穴居
△按此鳥深山中希有之小於鳥而嘴大頭身黑光色胸背有白斑尾黑而長一尺許俗名深山鳥

一種有川鳥

鴉鴉一名鴉

之則避

鷹鷹一名鷹

似鴉而小黑色嘴邊有毛甚勁能逐鴉鴉見

似鷹而小蒼色能逐鷹蓋此二物本朝未見



鵲

ツマツ

和名加

本細鵲乃鳥屬也大如鴉而長尾尖嘴黑而綠背白腹尾
翻黑白駁雜上下飛鳴以音感而孕以視而抱十二月始
巢開戶背太歲向大乙知來歲風多巢必卑下故曰鵲知
來猩猩知往又云鵲有隱巢木如梁合鵲鳥不見人若見
之主富貴也鵲至秋則毛毳頭禿其性最惡濕靈能報喜

勿尼 喜鵲
飛駁鳥
乾鵲 經佛

故名喜鵲淮南子云鵲矢中螭螭即反而受喙以理也

凡鳥之雌雄難別者其翼左覆右者是雄右覆左者是雌

又燒毛作屑納水中沉者是雌浮者是雄

△按此歌據淮南子云七月七日鳥鵲填天河渡織女之



山鵲

山鵲

鷺鷥音 韓音 赤紫鳥

サニツヤツ

本細山鵲山林處處有乏狀如鵲而鳥色有文采赤嘴亦

足尾長不能遠飛亦能食鷓鴣雀諺云朝鷺叫晴暮鷺叫雨

△本朝食鑑云山鵲如鵲而鳥色有文采白項白冠青項



鵲嘲

鷓鴣 阿鶉 鷓鴣

本細鵲嘲南北總有棲深林間似山鵲而小短尾有青毛

コツチヤウ

夜咬是矣



あふ心

鸚鵡

インウ、

鸚哥 乾鼻
臊陀梵書

和名阿布無
鵲字鵲同

本綱鸚鵡如嬰兒之學母語故字從嬰母有數種丹味鈞
吻長尾赤足金睛深目上下目臉皆能眨動舌如嬰兒其
距前後各二異於衆鳥其性畏寒即發顛如瘡而死飼以
餘甘子可解或云摩其背則瘡或云雄者喙變丹雌者喙
黑不變凡大者為鸚鵡小者為鸚哥

陳眉公秘笈云廣南多鸚鵡每飛數千頭凡養之俗忌以
手頻觸背犯者多病顛而來土人謂鸚鵡瘡

綠鸚鵡 大如鳥鵲數百羣飛南人以爲鮮食
紅鸚鵡 大亦如鳥紫赤色其小者俗曰緋鸚哥

白鸚鵡 大如母雞出西洋南番

五色鸚鵡 大於白鸚鵡而小於綠者性尤慧利

△按大明一統志云凡哇國有鸚鵡山出鸚鵡齊書



秦吉了

ツイニキツリヤウ

了哥
結遼鳥

俗云佐留加
又云九官

本綱秦吉了大如鸚鵡紺黑色夾腦有黃肉冠如人耳丹
味黃距人舌人日月下連頸有深黃文項尾有分縫能效
人言音頗雄重用熟雞子和飯飼之亦有白色者
△按了哥來於中華長崎土人稱之九官又稱佐留加



鳥鳳

今云三光鳥

本細鳥鳳大如喜鵲紺碧色頂毛似雄雞頭上有冠尾垂二羽骨長一尺四五寸至秒始有毛其形畧似鳳音聲清越如笙簫度小曲合宮商又能為百鳥之音

△按鳥鳳近幸有之紺碧色背上帶赤腹白羽黑而微赤項毛亂起頂上有冠眼大而臉青其尾長者一尺半許而能迴轉其聲清越如言日月星倣鸞轉三光者今稱人亦教之然平三光鳥其雌似雄而色淺尾短俱性勇悍育雛時如鴛鴦來則振羽拒之或啄其眼其巢如鞠兩端有口入表出裏以尾長然矣今養雛育于籠美色艷聲入愛之性弱易死



鶻

和名此衣止里俗云此與土里

倭名抄云鶻貌似鳥而色蒼白者也

△按鶻形似鸛鶴而尾長蒼灰色頭上毛亂起眼邊帶微赤色胸臆灰青腹下灰白俱有黑斑背黑而利脚脛短掌亦蒼黑色常成群飛啼叫喧其聲如言奇異奇異好食州木子川棟南天赤者特好食之或云食山茶花而腸消此時炙食則肚無腸味最甘美凡草木種蔣難生者采其實令鶻啄之取全出於糞中子蔣則無不生也鶻性黠不羈橋撥適着撥則倒縱下俟獨離去如中罟網亦逃去故不用常罟別作小罟設撥下捕之其罟如深囊謂之鶻網



啄木鳥 和名天良 豆豆木 斷木 列鳥

千ヨモツモウ

本綱啄木鳥狀有大有小色有褐有斑褐者是雌斑者是雄小者如雀大者如鴉面如桃花啄足皆青色剛爪利嘴其嘴如錐長數寸舌長於味其端有針刺穿木啄得蟲以舌鈎出食之又能以嘴畫字令蟲自出
肉甘酸能治痔瘻及齩燒焮納于孔不過二次
血 庚日向西用鴛血熱飲令人面色如朱光彩射人
日取鴛以丹砂大青摻肉餌之一年取腦和雄黃半錢作十九丸每日向東木服一丸能變形怒則如鬼喜則常人也
△按啄木鳥狀有大小頭黃白帶赤面紅而黃俱有黑斑背翅尾黑白成橫形或青色亦有其脾紅腹白而有淡黑彪嘴脛皆黑色剛爪利嘴如錐長數寸舌長於啄

齒有針針頭如鋸齒啄樹中蠹以舌探出而食之且夕穿木不忌耳精初玉造建天 蟻吸鳥 按鴛之小者舌長於嘴啄蟻及木蠹俗名蟻吸鳥本草所謂啄木鳥小者如雀者是平



鴛鳥 正字未詳俗用鴛字鴛音預 鴛鳥之本名也

俗云字曾止刑

△按鴛狀肥大於鴛頭真黑兩頰至頸深紅嘴短肥而黑背胸腹及翮灰青帶微赤羽尾黑其聲圓滑而短鳴時隨聲兩脚互舉如彈琴搖手故俚俗稱字曾彈琴或以形麗聲艷曰字曾姬雄呼晴雌呼雨
照鴛 乃字曾鳥之雌也狀稍小頭背灰赤色眉白頰亦白頰下及頰深紅翅羽尾灰青色胸腹白其聲艷背黑

脚長好動搖其尾常鳴呼風雨

照響の物はよく思ふまゝの鳴のわき



文鳥

文鳥狀似宇曾而灰色頂喉黑頰純白嘴脚俱紅聲短不圓滑近時自異國來以形麗號文鳥畜籠而弄之又能在於籠中

錦波羅 本朝食鑑云此鳥狀似文鳥而頭頰黑全身紫紅嘴青脛黃色或為金腹近年來於異國亦希有之矣鳥也



駒鳥

△按駒鳥狀似鶯而稍大頭背羽尾俱棒色頰頰赤色胸腹白嘴細尖脚細長而蒼色其聲高滑而長滑如日必加羅加羅似走馬之鳴響其頭每振左右亦如走馬之形勢故名駒鳥矣春夏能轉畜之甚愛之惟恐脚弱易損性畏寒難育也雌者頰頰色不甚赤不能轉也和州葛城洞籠川山中多有之勢州宇治城州比叡攝州有馬作列高津有之然不知和州之者

鳥駒鳥 狀相似而畧小頭背灰白胸腹白而有黑彪其如俗稱蛇甚美轉聲如日珍古呂呂其轉也畧值時代雞鳴者為最珍

和漢三才圖會

鳥部

畫眉鳥



ハア、ミイ、モウ

畫眉鳥

三才圖會云畫眉似鶯而小黃黑色其眉如畫故以名之
巧於作聲如百舌 歐陽公詩

百囀千聲隨意移 山花紅紫樹高低
始知鎖向金籠聽 不及園林自在啼

△按畫眉俗云頰白鳥也狀大於鶯但中華鶯甚大故三才圖會謂似鶯而小
灰赤色眉白如畫頰亦白開黑背上有黑斑翅尾各黑
尾兩端有白毛腹微赤黃色臆下有赤斑其脚赤黑其
聲關滑多囀中有如小鈴之音者人畜籠中弄之其聲
如曰知里里者名片鈴如曰知里里古呂呂知里里者
名諸鈴而以爲珍

深山畫眉鳥

狀似畫眉鳥而頭黑胸腹灰白臆下有黑
圈彪兩羽亦有黑點其尾兩端白囀時起毛冠其衷正
黃而美

頰赤鳥

正字未詳 保阿加止利

△按頰赤鳥形似雀而背色亦如雀其頰赤胸白有雌鶉
文聲似青鴉而細高常棲蒿間爲原會之屬對頰白鳥

正字未詳

頭鳥

俗云加 志良



△按加志良鳥狀似深山畫眉鳥而毛色如鶉頭黑枿色
頰赤有白斑腹白臆及兩脇有赤斑能成群其聲短不
清囀時起毛冠其衷黑

和漢三才圖會

鳥部

卷之三

鳥部

和漢三才圖會 卷之九 鳥部 仙遊鳥



仙遊鳥

正字未詳

△按仙遊鳥狀小似眼白鳥形色似雲雀嘴黑色其尾能開合擴則如孔雀尾人畜之弄翫其聲不應形高亮似鷓鴣啞啞聲性畏寒不易育



鴉

音 巫

知名之 止止

巫鳥 漢語抄

△按字彙謂鴉者雀屬不詳形狀今鴉青鴉為一物非也似鴉青者青鴉也出原禽鴉在山林不出於野形似

雀而黃赤色翅有黑縱斑脚掌黑

まはる人等のみの山鳥乃のいよの地衣のそとよそ



山雀

山陵鳥

正字未詳

俗云也 未加良

△按山雀狀似畫眉鳥而頭黃白帶赤色眼額邊有黑條背灰赤色嘴胸翅尾共黑腹淡赤性慧巧能噉常鳴如白豆伊豆伊好食胡桃飽則覆胡桃飢則翻之啄中肉作紙熱輪設籠中則能飛潛其輪別安小箱於籠隅為宿處乃至暮自入每攫物也有鷹鷂之勢其屬小雀四十雀火雀皆亦然矣共其肉味不佳故人不致食又不入藥用止畜樊中為兒女之弄戲耳

わらわ 山雀のいよのそとよそ

和漢三才圖會 卷之九 鳥部 山雀



小雀

正字未詳

俗云古加良

△按狀似山雀而小故俗呼曰小雀頭黑頸頰白如圓紋背腹白翅尾黑其聲滑多轉捷輕上下難見



四十雀

正字未詳

△按四十雀似小雀而大頭黑兩頰白而白圓紋黑圍全頸胸背灰青翅尾鰲黑而有灰白豎條腹白

有黑雲紋其聲清滑多轉如ハカ四十加羅故ハカ之其老者換毛色稍異形亦大俗呼曰五十雀ハカ雌者腹雲紋幽微ナリ

名義未詳

俗云比加良

日雀



△按日雀狀似四十雀而小頭背灰赤色頰邊白黑相交腹白翅尾黑其根不澤ナリ

名義未詳

俗云奴加止利

額鳥



△按額鳥狀似鵯而小灰白色帶青其聲清圓多嘯
照額鳥 形色相似鮮明而項有小紫點



鵯
正字未詳
俗云此
知止利

△按鵯狀小於雀全體黃色帶青頭背頸翅交黑羽尾黑
腹黃白醬灰白脚黑其聲清滑能嘯如日比由牟知由
牟知由牟肉味苦不可食

河原鵯 狀似鵯而稍大頭背灰白眼後微黑背有黑斑
翅蒼黑而交黃腹白聲亦同鵯山中水畔有之故名之
肉微苦
不苦



惠奈加鳥
正字未詳

△按惠奈加鳥大如鵯全體似四十雀而背淡赤雜色
不鮮明眼後背上翮端羽上有黑紋其尾半白半黑頭
圓小於常鳥其聲清亮而似喘每鳴如日豆伊豆伊蓋
此四十雀之屬平性怕寒難育



眼白鳥
正字未詳

△按眼白鳥小合也狀大似鵯頭背翅尾黃青鮮明俗

謂淡萌黃色是也眼眶有白圈胸臆白而帶青色腹白性能成群好友在樊中亦集一櫛相依互推其中一雙飛出拔群則餘又相推又自中拔去而如初終為兩隻皆飛盡復羣集他枝故俚語稱入之群居相並如鴉白之推是也每好材故捕之以飼或用熟材安于椽傍畜之以枳研餅沙糖其鳴聲曰豆伊豆伊噶如白比伊豆留其雌者稍小胸白不帶青色最不能噉也

正字未詳

菊戴鳥

俗云菊以
太々木



△按菊戴鳥狀似眼白鳥而背翅青綠色項上載黃毛如花者故名之眉邊有黑斑翅端尾黑腰黃腹白背灰白脚灰黑其聲如曰豆伊豆伊噶短小性怕寒



鴛子鳥

胡名義未詳
和名阿止里

△按和名抄注云此鳥群飛如列卒之滿山林故名鴛子鳥也鴛者獵字之誤此鳥常棲山林不時有群飛出于寺院叢林百千成群蔽天狀似雀而大背太圓頸頸灰蒼有枳斑額黃赤背白背蒼黑帶赤有黑斑胸腹赤黑腹下黃白翅尾黑脚黃白肉味黃不可食日本紀云天武天皇七年臘子鳥弊天其後亦有之蓋臘字獵之訛于近頃攝州天滿之寺院獵子鳥群飛不知幾千而為鳥林木皆隱矣如此三四日人亦群集以為奇恠然無此吉凶焉自古以邂逅群飛兒女為恠異也突厥雀亦然矣突厥雀見干原會類



猿子鳥

正字未詳

俗云未之古

△按猿子鳥狀大如雀全體灰黑胸腹淡赤色羽灰黑色而有黑彪尾下兩端白者二其嘴短而赤黑脚黑頂灰黑自頭至胸淡赤而有白圈如千葉菊花紋鳴聲如白比字比字轉則曰比字知由留比字知由留

猿麻之古鳥 狀似猿子鳥而無菊花紋

照麻之古鳥 狀同猿子鳥而自頰至胸正紅

大麻之古鳥 狀色同猿子鳥而大其菊花紋亦鮮明

凡猿子鳥之屬性黠利而聲亦喧宛然似猿之子故名之蓋麻之者猿猴異名也

まま 猿の是色よまの... 猿の子



伊須加鳥

俗云伊須加止利

正字未詳

△按伊須加鳥狀大如鸚鵡而頭背蒼赤腹臆最赤紫嘴蒼而齟齬作叉故謂事物齟齬者譬伊須加嘴以其嘴食荏稗等亦妙也脚黑色肉味稍佳

照うその物ハあはれく思へるはあはれくハわらわを

八首鳥 本朝食鑑云八首鳥狀如鳩而頭有黃羽冠其端有黑文鳴時起如揮羽扇眼邊背上紫色嘴長短如伊須加嘴而作叉臆胸黃赤腹白有黑斑翅羽黃與與黑色相交尾上下黑中白



鶉音

鶉出菴囊抄
字義未詳

俗云此
太木

△按鶉大如雀而頭黑有白脰俗曰霜降者頰正黑背翮灰
赤有黑斑翅上有白羽黑羽層層皆脚蒼黑其聲清亮
多轉如曰比伊古止比伊古止

百鳥之極也よひとよみはやくとをよんあり

黃鶉 狀稍小而頭黑眉黃頰頰腹胸亦皆黃自眼後至
背純黑背後腰間並黃翅尾純黑而翅間有白羽三四
箇其聲亦清滑一名金花
一種 形色似鶯而眼圓大其鳴聲與鶉相似



瑠璃鳥

碧鳥

俗云
留里

△按瑠璃鳥狀大如雀而頭背翮上翠碧色頰頰至臆下
純黑胸腹白皆脚尾俱蒼色其聲圓滑清轉如曰知與
豆比知與豆比畜之籠中弄之



深山鳥

俗云美也
未止里
別有深山頰
白鳥與此異

△按深山鳥狀小於雀而頭黑有小冠眉黃眼之前後有
黑條頰頰黃白臆有黑文背翅黑赤有斑羽尾俱黑其

聲清而多囀可愛



きねまみ

木鼠鳥

俗云木
須美

△按木鼠鳥狀如雀而頭背翮上灰青色眼後黑而頰頰及腹純白腹下黃赤色翅黑其尾灰青有影其聲短而微每窺山中樹穴居故名木鼠



トウ

鶉

徒音

三才圖會云鳥鼠同穴爾雅云其鳥為鶉其鼠為鼯其穴

入地三四尺鼠在內鳥在外字彙云似鶉而小黃黑色與鼠同穴

あど

鴉鶉

徒止

ツウトウ

三才圖會云在陽山有鳥狀如鳥其足赤色名曰鴉鶉可以禦火



掛巻三才圖會

掛巻

三才圖會

<p>大正四年四月</p>	<p>東京</p>	<p>三才圖會</p>	<p>大正四年</p>	<p>四月</p>	<p>東京</p>
---------------	-----------	-------------	-------------	-----------	-----------

