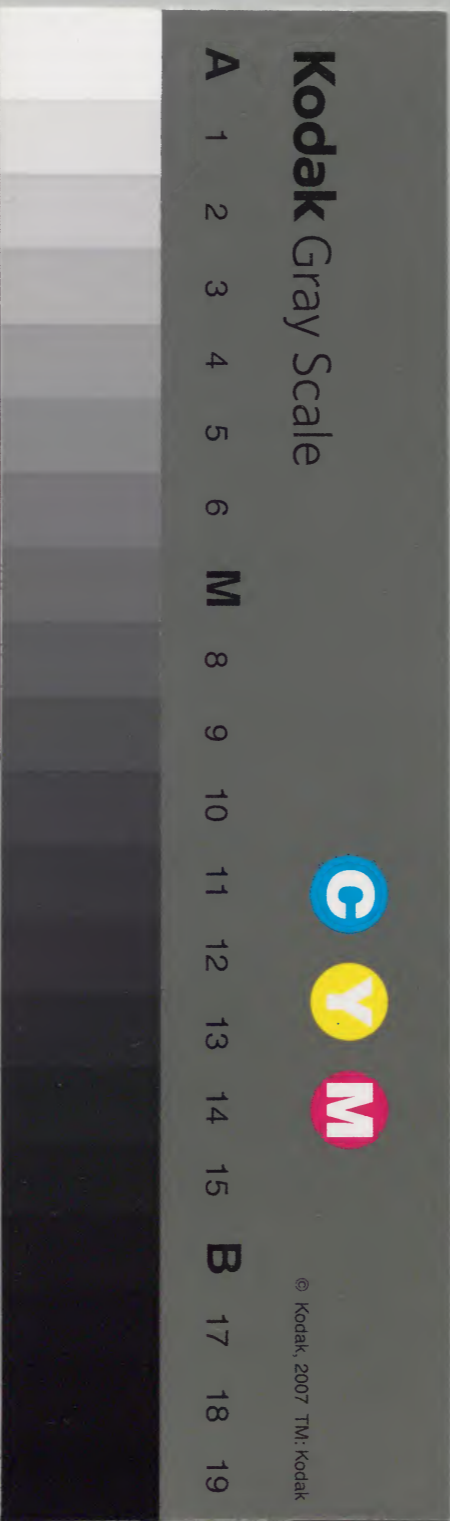


日本書紀卷第二

和書門		
一五	二五	一五
冊	函	號

內閣文庫	
二七〇函	一五
八架	冊

內閣文庫	
番號	和 12855
冊數	15 (2)
函號	270 21



日本書紀卷第二

神代下

天照太神之子正哉吾勝勝速日天忍穗耳尊

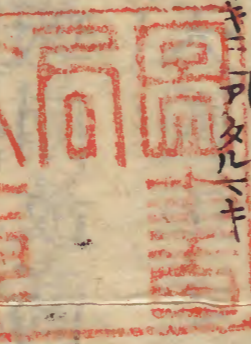
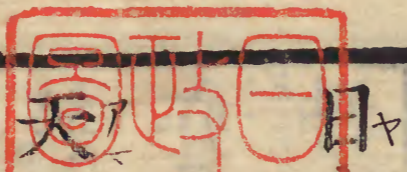
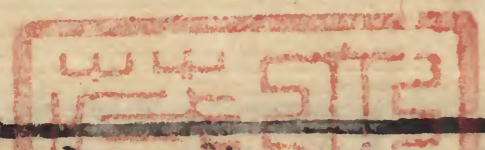
娶高皇產靈尊之女栲幡千千姬生天津彦彦

火瓊瓊杵尊故皇祖高皇產靈尊特鍾憐愛以

崇羨焉遂欲立皇孫天津彦彦火瓊瓊杵尊以

為葦原中國之主然彼地多有螢火光神及蠅

聲邪神復有草木咸能言語故高皇產靈尊召



集八十諸神而問之曰吾欲令撥平葦原中國
 之邪鬼當遣誰者宜也惟爾諸神勿隱所知僉
 曰天穗日命是神之傑也可不試歟於是俯順
 衆言即以天穗日命往平之然此神佞媚於大
 已貴神比及三年尚不報聞故仍遣其子大背
 飯三熊之大人大人云云此亦名武三熊之大人此
 亦還順其父遂不報聞故高皇產靈尊更會諸
 神問當遣者僉曰天國玉之子天稚彥是壯士

也宜試之於是高皇產靈尊賜天稚彥天鹿兒
 弓及天羽羽矢以遣之此神亦不忠誠也來到
 即娶顯國玉之女子下照姬亦名高姬亦因留
 住之曰吾亦欲馭葦原中國遂不復命是時高
 皇產靈尊恠其父不來報乃遣無名雉伺之其
 雉飛降止於天稚彥門前所植植此云湯津杜
 木之杪杜木此也時天探女天探女此云阿見
 而謂天稚彥曰奇鳥來居杜杪天稚彥乃取高

皇產靈尊所賜天鹿兒弓天羽羽矢射雉斃之
其矢洞達雉胸而至高皇產靈尊之座前也時
高皇產靈尊見其矢曰是矢則昔我賜天稚彥
之矢也血滌其矢蓋與國神相戰而然歟於是
取矢還投下之其矢落下則中天稚彥之胸上
于時天稚彥新嘗休卧之時也中矢立死此世
人所謂反矢可畏之緣也天稚彥之妻下照姬
哭泣悲哀聲達于天是時天國玉聞其哭聲則

知夫天稚彥已死乃遣疾風舉尸致天便造喪
屋而殯之即以川鴈為持傾頭者及持帚者
以川鴈為持傾頭者又以雀為春女鴈為持傾頭
者亦為持帚者以鵲為尸者以雀為春女以鵲
為尸者以雀為春女以雀為春女以雀為春女
任事而八日夜啼哭悲歌先是天稚彥在於
葦原中國也與味耜高彥根神友善
故味耜高彥根神昇天弔喪時此神容貌正類
天稚彥平生之儀故天稚彥親屬妻子皆謂吾

君猶在則攀牽衣帶且喜且慟時味秬高彥根
 神忿然作色曰朋友之道理宜相弔故不憚汗
 穢遠自起哀何為誤我於亡者則拔其帶劍大
 葉刈カハラ亦名カハラ神カハラ戶カハラ劍カハラ以テ斫キリ仆喪屋ヤラ此即落而為山
 今在美濃國藍見川之上喪山是也世人惡以
 生誤死此其緣也是後高皇產靈尊更會諸神
 選當遣於葦原中國者僉曰磐裂イハサキ裂レ以テ斫キリ此レ云ク根
 裂神之子磐筒男イハツツメ磐筒女イハツツメ所生之子經津ニギハヤヒ
 都主神是將佳也時有天石窟所住神稜威雄
 走神之子甕速日神甕速日神之子燐速日神
 燐速日神之子武甕槌神此神進曰豈唯經津
 主神獨為丈夫而吾非丈夫者哉其辭氣慷慨
 故以即配經津主神令平葦原中國二神於是
 降到出雲國五十田狹之小汀則拔十握劍倒
 植於地踞其鋒端而問大巴貴神曰高皇產靈
 尊欲降皇孫君臨此地故先遣我二神駭除平

賦ウチ主神是將佳也時有天石窟所住神稜威雄
 走神之子甕速日神甕速日神之子燐速日神
 燐速日神之子武甕槌神此神進曰豈唯經津
 主神獨為丈夫而吾非丈夫者哉其辭氣慷慨
 故以即配經津主神令平葦原中國二神於是
 降到出雲國五十田狹之小汀則拔十握劍倒
 植於地踞其鋒端而問大巴貴神曰高皇產靈
 尊欲降皇孫君臨此地故先遣我二神駭除平

定汝意何如當須避不時大已貴神對曰當問
 我子然後將報是時其子事代主神遊行在於
 出雲國三穗三穗此之美保之碕以釣魚為樂或曰遊
 鳥為樂故以熊野諸手船亦名天載使者稻背
 脛遣之而致高皇產靈勅於事代主神且問將
 報之辭時事代主神謂使者曰今天神有此借
 問之勅我父宜當奉避吾亦不可違因於海中
 造八重蒼柴籬柴此云蹈船船此云而避

之使者既還報命故大已貴神則以其子之辭
 白於二神曰我怙之子既避去矣故吾亦當避
 如吾防禦者國內諸神必當同禦今我奉避誰
 復敢有不順者乃以平國時所杖之廣矛授一
 神曰吾以此矛卒有治功天孫若用此矛治國
 者必當平安今我當於百不足之八十隈將隱
 去矣此云言訖遂隱於是二神誅諸不順鬼
 神等其云其所不服者唯星神及草木石類皆已加

遺^{ツカセ}倭^{レリ}文^カ神^カ建^ハ葉^ツ槌^チ命^{ミコト}者^{ナリ}則^{ナラバ}服^カ故^カ二^ニ神^{カミ}果^{ツク}以^テ復^ス命^ヲ

于^{トキニ}時^ニ高^ミ皇^{ミコ}產^ム靈^レ尊^ニ以^テ真^ニ床^ヲ追^フ衾^ヲ覆^フ於^テ皇^{ミコ}孫^ノ天^ノ津^ニ

彦^{ヒコ}彥^{ヒコ}火^ホ瓊^ニ瓊^ニ杵^キ尊^ト使^シ降^ル之^ヲ皇^{ミコ}孫^ノ乃^チ離^レ天^ノ盤^ノ座^ヲ

以^テ阿^ノ麻^ノ能^ノ且^ツ排^シ分^ス天^ノ八^ノ重^ノ雲^ノ綾^ノ威^ノ之^ノ道^ヲ別^レ道^ヲ別^レ

而^{シテ}天^ノ降^ル於^テ日^ノ向^カ襲^ル之^ヲ高^キ千^ノ穗^ノ峯^ニ矣^{ナリ}既^{シテ}而^{シテ}皇^{ミコ}孫^ノ遊^ブ

行^ク之^ノ狀^ヲ也^{ナリ}者^{ナリ}則^{ナラバ}自^ラ穗^ノ日^ノ二^ニ上^リ天^ノ浮^ク橋^ヲ立^テ於^テ浮^ク渚^ニ

在^リ平^ニ處^ニ立^テ於^テ浮^ク渚^ニ在^リ平^ニ處^ニ而^{シテ}陀^ノ志^ヲ而^{シテ}齋^ム完^ル之^ヲ

空^ク國^ノ自^ラ頓^リ立^テ覓^ク國^ヲ行^ク去^ル此^ノ頓^リ立^テ覓^ク國^ヲ行^ク去^ル此^ノ頓^リ立^テ覓^ク國^ヲ行^ク去^ル

云^フ騰^リ到^リ於^テ吾^ノ田^ノ長^シ屋^ノ笠^ノ狹^ク之^ノ碕^ニ矣^{ナリ}其^ノ地^ニ有^リ一^ノ人^ニ

自^ラ號^ス事^ヲ勝^ル國^ノ勝^ル長^シ狹^ク皇^{ミコ}孫^ノ問^フ曰^ク國^ノ在^リ耶^ニ以^テ不^レ對^ス

曰^ク此^ニ焉^ニ有^リ國^ノ請^フ任^シ意^ヲ遊^ブ之^ヲ故^ニ皇^{ミコ}孫^ノ就^テ而^{シテ}留^ル住^ス時^ニ

彼^ノ國^ニ有^リ美^シ人^{ナリ}名^ヲ曰^ク鹿^ノ葦^ノ津^ノ姬^ニ亦^チ名^ヲ神^ノ吾^ノ田^ノ津^ノ姬^ニ

姬^ニ皇^{ミコ}孫^ノ問^フ此^ノ美^シ人^{ナリ}曰^ク汝^ノ誰^{ナリ}之^ノ女^ニ子^ニ耶^ニ對^シ曰^ク妾^ハ是^レ天^ノ

神^ノ娶^ル大^キ山^ノ祇^ノ神^ノ所^レ生^ル兒^ニ也^{ナリ}皇^{ミコ}孫^ノ因^テ而^{シテ}幸^ラ之^ヲ即^チ一^ニ

夜^ニ而^{シテ}有^リ娠^ム皇^{ミコ}孫^ノ未^レ之^ヲ信^ズ曰^ク雖^シ復^ス天^ノ神^ノ何^レ能^ク一^ニ夜^ニ

之^ノ間^ニ令^シ入^ル有^リ娠^ム乎^ニ汝^ノ所^レ懷^ク者^{ナリ}必^ズ非^ズ我^ノ子^ニ歟^{ナリ}故^ニ鹿^ノ

葦津姬忿恨乃作無戸室入居其内而誓之曰

妾所娠若非天孫之胤必當蕪滅如實天孫之

胤火不能害即放火烧室始起烟未生出之兒

號火闌降命是隼人等始祖也火闌次避熱而

居生出之兒號彦火火出見尊次生出之兒號

火明命是尾張連也凡三子矣父之天津彦彦火

瓊瓊杵尊崩因葬筑紫日向可愛之山

陵

一書曰天照大神勅天稚彦曰豐葦原中國

是吾兒可王之地也然慮有殘賊強暴橫惡

之神者故汝先往平之乃賜天鹿兒弓及天

真鹿兒矢遣之天稚彦受勅來降則多娶國

神女子經八年無以報命故天照大神乃召

思兼神問其不來之狀時思兼神思而告曰

宜且遣雉問之於是從彼神謀乃使雉往侯

之其雉飛下居于天稚彦門前湯津杜樹之

杪而鳴之曰天稚彦何故八年之間未有復
命時有國神号天探女見其雉曰鳴聲惡鳥
在此樹上可射之天稚彦乃取天神所賜天
鹿兒弓天真鹿兒矢便射之則矢達雉胸遂
至天神所處時天神見其矢曰此昔我賜天
稚彦之矢也今何故來乃取矢而呪之曰若
以惡心射者則天稚彦必當遭害若以平心
射者則當無恙因還投之即其矢落下中于

天稚彦之高胸因以立死此世人所謂逐矢
可畏之縁也時天稚彦之妻子從天降來將
柩上去而於天作喪屋殯哭之先是天稚彦
與味耜高彥根神友善故味耜高彥根神登
天弔喪大臨焉時此神形貌自與天稚彦恰
然相似故天稚彦妻子等見而喜之曰吾君
猶在則攀持衣帶不可排離時味耜高彥根
神念曰朋友喪亡故吾即來弔如何誤死人

於我耶乃拔十握劍斫倒喪屋其屋隨而成
 山此則美濃國喪山是也世人惡以死者誤
 已此其緣也時味耜高彥根神光儀花艷映
 于二立二谷之間故喪會者歌之曰或云味
 耜高彥根神之妹下照媛欲令眾人知映立
 谷者是味耜高彥根神故歌之曰阿妹奈屢
 夜乙登多奈婆多廼汗奈餓勢屢多磨廼彌
 素磨屢廼阿奈陀磨波夜弥多爾輔拖和拖

邏須阿泥素企多伽邏須祢又歌之曰阿磨
 佐箇屢避奈菟謎廼以和多邏素西渡以嗣
 箇播箇拖輔智箇拖輔智爾阿弥播利和拖
 嗣妹盧豫嗣爾豫利擾祢以嗣箇播箇
 拖輔智此兩首歌辭今號夷曲既而天照大
 神以思兼神妹萬幡豐秋津姬命配正哉吾
 勝勝速日天忍穗耳尊為妃令降之於葦原
 中國是時勝速日天忍穗耳尊立于天浮橋

而臨^{ホセリテ}腕^ニ之曰^ク彼地未平矣不^{イナ}須也頗^{カフ}傾^レ凶^シ目^シ
杵^キ之國^{クニ}歟乃更^ニ還^ル登^ル具^ヲ陳^ス不^レ降^ル之^ノ狀^ヲ故^ニ天照^ノ
大神復^ニ遣^ハ武甕槌^ノ神及^ヒ經津主^ノ神先行^シ駈^リ除^ス
時^ニ二神降^リ到^リ出^テ雲^ヲ便^ニ問^フ大^ニ已^ノ貴^ノ神曰^ク汝將^シ此^ヲ
國^ヲ奉^ル天神^ト耶以^テ不^レ對^ス曰^ク吾兒^ノ事^ヲ代^リ主^ト射^リ鳥^ヲ邀^ス
遊^ビ在^リ三^ノ津^ノ之^ノ碕^ニ今^ニ當^ニ問^フ以^テ報^ス之^ヲ乃^チ遣^ハ使^ヲ人^ヲ訪^フ
焉對^シ曰^ク天神^ノ所^レ求^ル何^レ不^レ奉^ル歟故^ニ大^ニ已^ノ貴^ノ神以^テ
其^ノ子^ノ之^ノ辭^ヲ報^ス乎^ニ二^ノ神^ニ乃^チ昇^リ天^ニ復^シ命^ヲ而^テ告^ス

之^ノ曰^ク葦原^ノ中^ノ國^ハ皆^ニ已^ニ平^ナ竟^ニ時^ニ天照^ノ大神^ノ勅^シ曰^ク
若^レ然^ル者^ハ方^ニ當^ニ降^ル吾^ノ兒^ヲ矣^ニ且^チ將^シ降^ル問^フ皇^ノ孫^ノ已^ノ生^ル
號^シ曰^ク天津^ノ彦^ノ彦^ノ火^ノ瓊^ノ瓊^ノ杵^ノ尊^ノ時^ニ有^リ奏^ス曰^ク欲^シ以^テ
此^ノ皇^ノ孫^ノ代^リ降^ル故^ニ天照^ノ大神^ノ乃^チ賜^フ天津^ノ彦^ノ彦^ノ火^ノ
瓊^ノ瓊^ノ杵^ノ尊^ノ八^ノ坂^ノ瓊^ノ曲^ノ玉^ヲ及^ヒ八^ノ咫^ノ鏡^ヲ草^ノ薙^ノ劍^ヲ三^ノ
種^ノ寶^ノ物^ヲ又^チ以^テ中^ノ臣^ノ上^ノ祖^ト天^ノ兒^ト屋^ノ命^ト忌^ノ部^ト上^ノ祖^ト
太^ノ玉^ノ命^ト猿^ノ女^ト上^ノ祖^ト天^ノ鈿^ノ女^ノ命^ト鏡^ノ作^ノ上^ノ祖^ト石^ノ凝^ノ
姥^ノ命^ト玉^ノ作^ノ上^ノ祖^ト玉^ノ屋^ノ命^ト凡^ノ五^ノ部^ノ神^ノ使^シ配^シ侍^ス焉

因勅皇孫曰葦原千五百秋之瑞穗國是吾
子孫可王之地也宜爾皇孫就而治焉行矣
寶祚之隆當與天壤無窮者矣已而且降之
間先驅者還白有一神居天八達之衢其鼻
長七咫背長七尺餘當言七尋且口尻明耀
眼如八咫鏡而赫然似赤酸醬也即遣從神
往問時有八十萬神皆不得目勝相問故特
勅天鈿女曰汝是目勝於人者宜往問之天

鈿女乃露其胸乳抑裳帶於臍下而笑嚙向
立是時衢神問曰天鈿女汝爲之何故耶對
曰天照大神之子所幸道路有如此居之者
誰也敢問之衢神對曰聞天照大神之子今
當降行故奉迎相待吾名是猿田彥大神時
天鈿女復問曰汝將先我行乎將抑我先汝行
乎對曰吾先啓行天鈿女復問曰汝何處到
耶皇孫何處到耶對曰天神之子則當到筑

紫日向高千穗穗觸之峯吾則應到伊勢之
狹長田五十鈴川上因曰發顯我者汝也故
汝可以送我而致之矣天鈿女還詣報狀皇
孫於是脫離天磐座排分天八重雲稜威道
別道別而天降之也果如先期皇孫則到筑
紫日向高千穗穗觸之峯其猿田彦神者則
到伊勢之狹長田五十鈴川上即天鈿女命
隨猿田彦神所乞遂以侍送焉時皇孫勅天

鈿女命汝宜以所顯神名為姓氏焉因賜猿
女君之號故猿女君等男女皆呼為君此其
緣也高胸此云多歌武娜婁歌頗傾也此云
歌矛志

一書曰天神遣經津主神武甕槌神使平定
葦原中國時二神曰天有惡神名曰天津彥
星亦名天香香背男請先誅此神然後下撥
葦原中國是時齋主神號齋之大人此神今

在乎東國アツク擗取之地也カキ既而二神カミ降到出雲イソノ五十田狹之小汀而問フテ大已貴神曰汝將以此國奉天神耶ヤ以不對曰疑汝二神非是吾處來者故不須許也於是經津主神則還昇モトニ報告時高皇產靈尊乃還遣二神勅大已貴神曰今者聞汝所言深有其理故更條條而勅之夫汝所治顯露之事宜是吾孫治之汝則可以治神事又汝應住天日隅宮者今當

供造即以千尋栲繩結為百八十紉其造宮之制者柱則高大板則廣厚又將田供佃又為汝往來遊海之具高橋浮橋及天鳥船亦將供造又於天安河亦造打橋又供造百八十縫之白楮又當主汝祭祀者天穗日命是也於是大已貴神報曰天神勅教慇懃如此敢不從命乎吾所治顯露事者皇孫當治吾將退治幽事乃薦岐神於二神曰是當代我

而奉從也吾將自此避去即躬披瑞之八坂
瓊而長隱者矣故經津主神以岐神為鄉導
周流削平有逆命者即加斬戮歸順者仍加
褒美是時歸順之首渠者大物主神及事代
主神乃合八十萬神於天高市帥以昇天陳
其誠款之至時高皇產靈尊勅大物主神汝
若以國神為妻吾猶謂汝有疏心故今以吾
女三穗津姬配汝為妻宜領八十萬神永為

皇孫奉護乃使還降之即以紀伊國忌部遠
祖手置帆負神定為作笠者彥狹知神為作
盾者天目一箇神為作金者天日鷲神為作
木綿者櫛明玉神為作王者乃使太玉命以
弱肩被太手繼而代御手以祭此神者始起
於此矣且天兒屋命主神事之宗源者也故
俾以太占之卜事而奉仕焉高皇產靈尊因
勅曰吾則起樹天津神籬及天津般境當為

吾孫奉齋矣汝天兒屋命太玉命宜持天津
神籬降於葦原中國亦為吾孫奉齋焉乃使
二神陪從天忍穗耳尊以降之是時天照大
神手持寶鏡授天忍穗耳尊而祝之曰吾兒
視此寶鏡當猶視吾可與同床共殿以為齋
鏡復勅天兒屋命太玉命惟爾二神亦同侍
殿內善為防護又勅曰以吾高天原所御齋
庭之穗亦當御於吾兒則以高皇產靈尊之

女號萬幡姬配天忍穗耳尊為妃降之故時
居於虛天而生兒號天津彦火瓊瓊杵尊因
欲以此皇孫代親而降故以天兒屋命太玉
命及諸部神等悉皆相授且服御之物一依
前授然後天忍穗耳尊復還於天故天津彦
火瓊瓊杵尊降到於日向穗日高千穗之峯
而齋完胸副國自頓立覓國行去立於浮渚
在平地乃召國主事勝國勝長狹而訪之對

曰是有國也取捨隨勅時皇孫因立宮殿是
焉遊息後遊幸海濱見一美人皇孫問曰汝
是誰之子耶對曰妾是大山祇神之子名神
吾田鹿葦津姬亦名木花開耶姬因白亦吾
姊磐長姬在皇孫曰吾欲以汝為妻如之何
對曰妾父大山祇神在請以垂問皇孫因謂
大山祇神曰吾見汝之女子欲以為妻於是
大山祇神乃使二女持百杙飲食奉進時皇

孫謂姊為醜不御而罷妹有國色引而幸之
則一夜有身故磐長姬大慙而詛之曰假使
天孫不介妾而御者生兒永壽有如磐石之
常存今既不然唯弟獨見御故其生兒必如
木華之移落一云磐長姬耻恨而唾泣之曰
顯見蒼生者如木華之俄遷轉當衰去矣此
世人短折之緣也是後神吾田鹿葦津姬見
皇孫曰妾孕夫孫之子不可私以生也皇孫

曰雖復天神之子如何一夜使入娠乎抑非
 吾之兒歟木華開耶姬甚以慙恨乃作無戸
 室而誓之曰吾所娠是若他神之子者必不
 幸矣是實天孫之子者必當全生則入其室
 中以火焚室于時焰初起時共生兒號火酸
 苻命次火盛時生兒號火明命次生兒號彦
 火火出見尊亦號火折尊齋主此云伊幡毗
 顯露此云阿羅幡貳齋庭此云踰貳波

一書曰初火燄明時生兒火明命次火炎盛
 時生兒火進命又曰火酸苻命次避火炎時
 生兒火折彦火火出見尊凡此三子火不能
 害及母亦無所少損時以竹刀截其兒臍其
 所棄竹刀終成竹林故號彼地曰竹屋時神
 吾田鹿葦津姬以卜定田號曰狹名田以其田
 稻釀天舄酒嘗之又用淳浪田稻為飯嘗之
 一書曰高皇產靈尊以真床覆衾裹衣天津彦

國光彦火瓊瓊杵尊則引開天磐戶排分天
八重雲以奉降之于時大伴連遠祖天忍日
命帥來目部遠祖天穗津大來目背負天磐
鞞臂著稜威高鞞手捉天拖弓天羽羽矢及
副持八目鳴鏑又帶頭槌劔而立天孫之前
遊行降來到於日向襲之高千穗日二上
峯天浮橋而立於浮渚在之平地齧完空國
自頰丘覓國行去到於吾田長屋笠狹之御

崎時彼處有一神名曰事勝國勝長狹故天
孫問其神曰國在耶對曰在也因曰隨勅奉
矣故天孫留住彼處其事勝國勝神者是伊
弉諾尊之子也亦名鹽土老翁
一書曰天孫幸大山祇神之女子吾田鹿葦
津姬則一夜有身遂生四子故吾田鹿葦津
姬抱子而來進曰天神之子寧可以私養乎
故告狀知聞是時天孫見其子等嘲之曰妍

哉吾皇子者聞喜而生之歟故吾田鹿葦津
姬乃愠之曰何為嘲妾乎天孫曰心之疑矣
故嘲之何則雖復天神之子豈能一夜之間
使人有身者哉固非我子矣是以吾田鹿葦
津姬益恨作無戸室入居其内誓之曰妾所
娠若非天神之胤者必亡是若天神之胤者
無所害則放火焚室其火初明時躡誥出兒
自言吾是天神之子名火明命吾父何處坐

耶次火盛時躡誥出兒亦言吾是天神之子
名火進命吾父及兄何處在耶次火炎衰時
躡誥出兒亦言吾是天神之子名火折尊吾
父及兄等何處在耶次避火熱時躡誥出兒
亦言吾是天神之子名彥火火出見尊吾父
及兄等何處在耶然後母吾田鹿葦津姬自
火燼中出來就而稱之曰妾所生兒及妾身
自當火難無所少損天孫豈見之乎報曰我

知本是吾兒但一夜而有身慮有疑者欲使
 衆人皆知是吾兒并亦天神能令一夜有娠
 亦欲明汝有靈異之威子等復有超倫之氣
 故有前日之嘲辭也施此云波葺音之移反
 頭槌此云箇步豆智老翁此云烏臍

一書曰天忍穗根尊娶高皇產靈尊女子栲
 幡千千姬萬幡姬命亦云高皇產靈尊兒火
 之戶幡姬兒千千姬命而生兒天火明命次

生天津彦根火瓊瓊杵根尊其天火明命兒
 天香山是尾張連等遠祖也及至奉降皇孫
 火瓊瓊杵尊於葦原中國也高皇產靈尊勅
 八十諸神曰葦原中國者磐根木株草葉猶
 能言語夜者若燦火而喧響之晝者如五月
 蠅而沸騰之云云時高皇產靈尊勅曰昔遣
 天稚彥於葦原中國至今所以久不來者蓋
 是國神有強禦之者乃遣無名雄雉往候之

此雉キシ降來因見粟田豆田則留而不返此世コト
 所謂雉頓使之縁也故復遣無名雌雉此鳥キシノヒタツカイノコトモナリ
 下來為天稚彦所射中其矢而上報云云是トヒキタリ
 時高皇產靈尊乃用真床覆衾裹皇孫天津ニ
 彦根火瓊瓊杵根尊而排披天八重雲以奉ヒコネホノニニキネノ上
 降故稱此神曰天國饒石彦火瓊瓊杵尊于ニツラニ
 時降到之處者呼曰日向襲之高千穗漆山ニ
 峯矣及其遊行之時也云云到于吾田笠狹ダケト

之御碕遂登長屋之竹嶋乃巡覽其地有彼ニ
 有人焉名曰事勝國勝長狹天孫因問之曰ナラ
 此誰國歟對曰是長狹所住之國也然今乃ニ
 奉上天孫矣天孫又問曰其於秀起浪穗之タテマツル
 上起八尋殿而手玉玲瓏織紵之少女者是ウニタスヤヒノトノカタマモコラニハタラシ
 誰之子女耶荅曰大山祇神之女等大號般カムスノヤ
 長姬少號木花開耶姬亦彌豐吾田津姬云ナカヒメトヨイフコノハナヒメ
 云皇孫因幸豐吾田津姬則一夜而有身皇ヒメ

孫疑之云云遂生火酢芥命次生火折尊亦
 號彥火火出見尊母誓已驗方知實是皇孫
 之微然豐吾田津姬恨皇孫不與共言皇孫
 憂之乃為歌之曰憶企都茂幡陞爾幡譽辰
 耐母佐祢耐據茂阿黨播怒介茂譽播磨都
 智耐理譽燦火此云褒倍喧響此云淤等娜
 比五月蠅此云左魔陪漆山此云會褒里能
 耶麻秀起此云左岐陀豆屢

一書曰高皇產靈尊之女天萬栲幡千幡姬
 一云高皇產靈尊兒萬播姬兒玉依姬命此
 神為天忍骨命妃生兒天之杵火火置瀨尊
 一云勝速日命兒天大耳尊此神娶丹鳥姬
 生兒火瓊瓊杵尊
 一云神高皇產靈尊之女栲幡千幡姬生兒
 火瓊瓊杵尊
 一云天杵瀨命娶吾田津姬生兒火明命次

火夜織命次彦火火出見尊

一書曰正哉吾勝勝速日天忍總耳尊娶高

皇產靈尊之女天萬栲幡千幡姬為妃而生

兒号天照國照彦火明命是尾張連等遠祖

也次天饒石國饒石天津彦火瓊瓊杵尊此

神娶大山祇神女子木花開耶姬命為妃而

生兒號火酢苜命次彦火火出見尊

兄火闌降命自有海幸弟彦火火出見

尊自有山幸始兄弟二人相謂曰試欲易幸遂

相易之各不得其利兄悔之乃還弟弓箭而乞

已鈎鈎弟時既失兄鈎無由訪覓故別作新鈎

與兄兄不肯受而責其故鈎弟患之即以其橫

刀鍛作新鈎盛一箕而與之兄念之曰非我故

鈎雖多不取益復急責故彦火火出見尊憂甚

甚深行吟海畔時逢鹽土老翁老翁問曰何故

在此愁乎對以事之本末老翁曰勿復憂吾當

為汝計之乃作無目籠內彦火火出見尊於籠
中沉之于海即自然有可伶小汀可伶此云于
波於是棄龍遊行忽至海神之宮其宮也雉堞
整頓臺宇玲瓏門前有一井井上有一湯津杜
樹枝葉枝疏時彦火火出見尊就其樹下徒倚
彷徨良久有一美人排闥而出遂以玉鏡來當
汲水因舉目視之乃驚而還入白其父母曰有
一希客者在門前樹下海神於是鋪設八重席

薦以延內之坐定因問其來意時彦火火出見
尊對以情之委曲海神乃集大小之魚逼問之
僉曰不識唯赤女赤女鯉名也比有口疾而不來固
召之探其口者果得失鈎已而彦火火出見尊
因娶海神女豐玉姬仍留住海宮已經三年彼
處雖復安樂猶有憶鄉之情故時復太息豐玉
姬聞之謂其父曰天孫悽然數數蓋懷土之憂
乎海神乃延彦火火出見尊從容語曰天孫若

欲還鄉者吾當奉送便授所得鈎鈎因誨之曰
 以此鈎與汝兄時則陰呼此鈎曰貧鈎然後與
 之復授潮滿瓊及潮涸瓊而誨之曰漬潮滿瓊
 者則潮忽滿以此沒溺汝兄若兄悔而祈者還
 漬潮涸瓊則潮自涸以此救之如此逼惱則汝
 兄自伏及將歸去豐玉姬謂天孫曰妾已娠矣
 當產不久妾必以風濤急峻之日出到海濱請
 為我作產室相待矣彥火火出見尊已還宮一

遵海神之教時兄火闌降命既被危困乃自伏
 罪曰從今以後吾將為汝俳優之民請施恩活
 於是隨其所乞遂赦之其火闌降命即吾田君
 小橋等之本祖也後豐玉姬果如前期將其女
 弟玉依姬直冒風波來到海邊逮臨產時請曰
 妾產時幸勿以看之天孫猶不能忍竊往覘之
 豐玉姬方產化為龍而甚慙之曰如有不辱我
 者則使海陸相通永無隔絕今既辱之將何以

結親昵之情乎乃以草裹兒棄之海邊閉海途
 而徑去矣故因以名兒曰彦波瀲武鸕鷀草膏
 不合尊後久之彦火火出見尊崩葬日向高屋
 山上陵

一書曰兄火酢苻命能得海幸弟彦火火出
 見尊能得山幸時兄弟欲互易其幸故兄持
 弟之幸弓入山覓獸終不見獸之乾迹弟持
 兄之幸鈎入海鈎魚殊無所獲遂失其鈎是

時兄還弟弓矢而責已鈎弟患之乃以所帶
 橫刀作鈎盛一箕與兄兄不受曰猶欲得吾
 之幸鈎於是彦火火出見尊不知所求但有
 憂吟乃行至海邊彷徨嗟嘆時有一長老忽
 然而至自稱鹽土老翁乃問之曰君是誰者
 何故患於此處乎彦火火出見尊具言其事
 老翁即取囊中玄櫛投地則化成五百箇竹
 林因取其竹作大目鹿籠內火火出見尊於

籠中投之于海

一云以無目堅間為浮木以細繩繫著火火

出見尊而沉之所謂堅間是今之竹籠也于

時海底自有可怜小汀乃尋汀而進忽到海

神豐玉彦之宮其宮也城闕崇華樓臺壯麗

門外有井井傍有杜樹乃就樹下立之良久

有一美人容貌純世侍者群從自內而出將

以玉壺汲玉水仰見火火出見尊便以驚還

而白其父神曰門前井邊樹下有一貴客骨

法非常若從天降者當有天垢從地來者當

有地垢實是妙美之虛空彦者歟

一云豐玉姬之侍者以玉瓶汲水終不能滿

俯視井中則倒映人笑之顏因以仰觀有一

麗神倚於杜樹故還入白其王於是豐玉彦

遣人問曰客是誰者何以至此火火出見尊

對曰吾是天神之孫也乃遂言來意時海神

迎拜延入慇懃奉慰因以女豐玉姬妻之故
留住海宮已經三載是後火火出見尊數有
歎息豐玉姬問曰天孫豈欲還故鄉歟對曰
然豐玉姬即白父神曰在此貴客意望欲還
上國海神於是摠集海魚覓問其鈎有一魚
對曰赤女父有口疾或云赤鯛疑是之吞乎
故即召赤女見其口者鈎猶在口便得之乃
以授彥火火出見尊因教之曰以鈎與汝兄

時則可詛言貧窮之本飢饉之始困苦之根
而後與之又汝兄涉海時吾必起迅風洪濤
令其没溺辛苦矣於是乘火火出見尊於大
鰐以送致本鄉先是且別時豐玉姬從容語
曰妾已有身矣當以風濤壯日出到海邊請
爲我造產屋以待之是後豐玉姬果如其言
來至謂火火出見尊曰妾今夜當產請勿臨
之火火出見尊不聽猶以檣燃火視之時豐

玉姬化爲八尋大熊鱈匍匐透地遂以見厚
ナリテヤイロウニウニニハイモコヨフツクニ
 爲恨則徑歸海鄉留其女弟玉依姬持養兒
ウツレトタニウツラクミトメテイロトタマヨリヒメラヒサレムミミ
 焉所以兒名稱彦波瀲武鸕鷀草葺不合尊
ナニヒニミミノミヲマウスヒオキヤタケウカヤフキアヒスノト
 者以彼海濱產屋全用鷓鴣羽爲草葺之而
テノノシニハタノウラヤケテハシノハシメカニフケル
 夔未合時兒即生焉故因以名焉上國此云
イナラキアハセニミヨアヒキラユニニテオホクテマツル
 羽播豆矩伶
ウツハツクニ
 一書曰門前有一好井井上有百枝杜樹故
ニクハカドノマエニリツシイノホトリニリモ、ミノカツフノキ
 彦火火出見尊跳昇其樹而立之于時海神
ヲヒキホツツキノキニタキマフワタシキナミ

之女豐玉姬手持玉鏡來將汲水正見人影
ムスメエモテタマヒリテサニクムラマサニテヒトカケ
 在於井中乃仰視之驚而墜鏡鏡既破碎不
ルヲノナカニテミルヲトロヒテヲトツツルベラツルハニワレクダナシ
 顧而還入謂父母曰妾見一人在於井邊樹
リミテカクテカ、イロハニクヤムツリノヒトミスコカカラノキ
 上顏色甚美容貌且閑殆非常之人者也時
ニカホタヨクカタチミヤビタリホトタ、ヒトオフスル
 父神聞而奇之乃設八重席迎入坐定因問
カゾノミテマヤシミチチレキテヤエタミラルミツリヌルキ
 來意對以情之委曲時海神便起憐心盡召
イテセルニミコロラコタニスアルカタチラチソクケトケヲモヨコククメメ
 鰭廣鰭狹而問之皆曰不知但赤女有口疾
ハタフヒロモノハタノサセノトハスナクナレアカメヨヒ
 不來亦云口女有口疾即急召至探其口者
スマウモクナメウヘチヌマカニメレイタメサクレハ

日本書紀

二十一

所失之針鉤立得於是海神制曰你口女從
今以往不得吞餌又不得預天孫之饌即以
口女魚所以不進御者此其緣也及至彦火
火出見尊將歸之時海神自言今者天神之
孫辱臨吾處中心欣處何日忘之乃以思則
潮溢之瓊思則潮涸之瓊割其鉤而奉進之
曰皇孫雖隔八重之隈莫時復相憶而勿棄
置也因教之曰以此鉤與汝兄時則稱貧鉤

滅鉤落薄鉤言訖以後手投棄與之勿以向
授若兄起忿怒有賊害之心者則出潮溢瓊
以漂溺之若已至危苦求愍者則出潮涸瓊
以救之如此逼惱自當臣伏時彦火火出見
尊受彼瓊鉤歸來本宮一依海神之教先以
其鉤與兄兄怒不受故弟出潮溢瓊則潮大
溢而兄自沒溺因請之曰吾當事汝為奴僕
願垂救活弟出潮涸瓊則潮自涸而兄還平

復已而兄改前言曰吾是汝兄如何為人兄
キマニテコカミコトヲイハク
 而事弟耶弟時出潮溢瓊兄見之走登高山
ツカヤマトニヨトシテホニツニヲマニテテホルタカヤニ
 則潮亦没山兄緣高樹則潮亦没樹兄既窮
シホマタイルカニホカキニシホイルキニニセリ
 途無所逃去乃伏罪曰吾已過矣從今以往
テナレロニテサレテシタカヒテウカレニアセテリ
 吾子孫八十連屬恒當為汝俳人
ヤツカレガウミノコノヤソツツキツネニニタフニイレヨラザサヒト
 一云狗人請哀之弟還出涸瓊則潮自息於
アニクイヌヒトコフカレシモヘツラニヒテニハハルニヲシホララヒス
 是兄知弟有神德遂以伏事其弟是以火酢
コニコカミテラシミトクイストアヤキイホヒニテシタカフフンララシミトコラモテホノス
 苻命苗裔諸隼人等至今不離天皇宮墻之
フリノノチハイラフマニニスミンミコトノミカキ
 傍代吠狗而奉事者也世人不債失針此其
モトヲヨニホユルイヌシテツカフツルモノナリルハハタラウセタハリヲ
 緣也
ヨレモノナリ

一書曰兄火酢苻命能得海幸故號海幸彦
ヨカミホノスソリノシツサチラオウクサチヒミト
 弟彦火火出見尊能得山幸故號山幸彦兄
フトヒコゴトニカヤキアタカチウレチソノサチヲラシメニトイハカセフキアタラト
 則每有風雨輒失其利弟則雖逢風雨其幸
ゴトニカカテノミトクコトニヨモフトイシカセサチニトユルニ
 不感時兄謂弟曰吾試欲與汝換幸弟許諾
タカクニカカテノミトクコトニヨモフトイシカセサチニトユルニ
 因易之時兄取弟弓矢入山獵獸弟取兄鈎
テカフニカフニテノミトクヤチテテカニカニテテ
 鈎入海鈎魚俱不得利空手來歸兄即還弟
キヲソシテツルウチラトモニサチラムチレテカハルニチク

弓矢而責已鈎鈎時弟已失鈎於海中無因
 訪獲故別作新鈎數千與之兄怒不受急責
 故鈎云云是時弟往海濱但惘吟時有川
 鴈嬰羅困厄即起憐心解而放去須臾有鹽
 上老翁來乃作無目堅間小舩載火火出見
 尊堆放海中則自然沉去忽有可伶御路故
 尋路而往自至海神之宮是時海神自迎延
 入乃鋪設海驢皮八重使坐其上兼設饌百

杙以盡主人之禮因從容問曰天神之孫何
 以辱臨乎
 一云頃吾兒來語曰天孫憂居海濱未審虛
 實蓋有之乎彥火火出見尊具申事之本末
 因留息焉海神則以其子豐玉姬妻之遂纏
 綿薦愛已經三年及至將歸海神乃召鯛女
 採其口者即得鈎焉於是進此鈎于彥火火
 出見尊因奉教之曰以此與汝兄時乃可稱

曰大鈎踉蹌鈎貧鈎癡駿鈎言訖則可以後
 手授賜已而召集鰐魚問之曰天神之孫今
 當還去你等幾日之內將作以奉致時諸鰐
 魚各隨其長短定其日數中有一尋鰐自言
 一日之內則當致焉故即遣一尋鰐魚以奉
 送焉復進潮滿瓊潮涸瓊二種寶物仍教用
 瓊之法又教曰兄作高田者汝可作澁田兄
 作澁田者汝可作高田海神盡誠奉助如此

矣時彥火火出見尊既歸來一遵神教依而
 行之其後火酢芥命日以襪褱而憂之曰吾
 已貧矣乃歸伏於第弟時出潮滿瓊即兄舉
 手溺困還出潮涸瓊則休而平復先是豐玉
 姬謂天孫曰妾已有娠也天孫之胤豈可產
 於海中乎故當產時必就君處如爲我造屋
 於海邊以相待者是所望也故彥火火出見
 尊已還鄉即以鸕鷀之羽葺爲產屋屋覺未

及合豐玉姬自馭大龜將女弟玉依姬光海
 來到時孕月已滿產期方急由此不待膏合
 徑入居焉已而從容謂天孫曰妾方產請勿
 臨之天孫心怪其言竊覘之則化為八尋大
 鰐而知天孫視其私屏深懷慙恨既見生之
 後天孫就而問曰兒名何稱者當可乎對曰
 宜號彥波瀲武鸕鷀草葺不合尊言訖乃涉
 海徑去于時彥火火出見尊乃歌之曰飲企

都鄧利軻茂豆句志磨爾和我謂祢志伊茂
 播和素邏珥譽能據鄧馭鄧母亦云彥火火
 出見尊取婦人為乳母湯母及飯嚼湯坐凡
 諸部備行以奉養焉于時權用他姬婦以乳
 養皇子焉此世取乳母養兒之緣也是後豐
 玉姬聞其兒端正心甚憐重欲復歸養於義
 不可故遣女弟玉依姬以來養者也于時豐
 玉姬命寄玉依姬而奉報歌曰阿軻娜磨迺

此訶利播阿利登比鄧播伊珮耐企珥我譽
 贈比志多輔妬勾阿利計利凡此贈答二首
 號曰舉歌海驢此云美知踉蹠之鈎此云湏
 湏能美賦癡駿鈎此云于樓該賦
 一書曰兄火酢芥命得山幸利弟火折尊得
 海幸利云云弟愁吟在海濱時遇鹽筒老翁
 老翁問曰何故愁若此乎火折尊對曰云云
 老翁曰勿復憂吾將計之計曰海神所乘駿

馬者八尋鰐也是豎其鱗背而在橘之小戶
 吾當與彼者共策乃將火折尊共往而見之
 是時鰐魚策之曰吾者八日以後方致天孫
 於海宮唯我王駿馬一尋鰐魚是當一日之
 內必奉致焉故今我歸而使彼出來宜乘彼
 入海入海之時海中自有可怜小汀隨其汀
 而進者必至我王之宮宮門井上當有湯津
 杜樹宜就其樹上而居之言訖即入海去矣

故天孫隨鰥所言留居相待已八日矣久之
方有一尋鰥來因乘而入海每遭前鰥之教
時有豐玉姬侍者持玉鏡當汲井水見人影
在水底酌取之不得因以仰見天孫即入告
其王曰吾謂我王獨能絕麗今有一客彌復
遠勝海神聞之曰試以察之乃設三床請入
於是天孫於邊床則拭其兩足於中床則據
其兩手於內床則寬坐於真床覆衾之上海

神見之乃知是天神之孫益加崇敬云云海
神召赤女口女問之時口女自口出鈎以奉
焉赤女即赤鯛也口女即鯔魚也時海神投
鈎彥火火出見尊因教之曰還兄鈎時天孫
則當言汝生子八十連屬之裏貧鈎狹狹貧
鈎言訖三下唾與之又兄入海鈎時天孫宜
在海濱以作風招風招即嘯也如此則吾起
瀧風颯風以奔波溺惱火折尊歸來具遵神

教至乃兄釣之日弟居濱而嘯之時迅風忽起兄則溺苦無由可生便遙請弟曰汝父居海原必有善術願以救之若活我者吾生兒八十連屬不離汝之垣邊當為俳優之民也於是弟嘯已停而風亦還息故兄知弟德欲自伏辜而弟有愠色不與共言於是兄著犢鼻以赭塗掌塗面告其弟曰吾活身如此永為汝俳優者乃舉足踏行學其溺苦之狀初

潮漬足時則為足占至膝時則舉足至股時則走迴至腰時則捫腰至脛則置手於胸至頸時則舉手飄掌自爾及今曾無廢絕先是豐玉姬出來當產時請皇孫曰云云皇孫不從豐玉姬大恨之曰不用吾言令我屈辱故自今以往妾奴婢至君處者勿復放還君奴婢至妾處者亦勿復還遂以真床覆衾及草累其兒置之波瀾即入海去矣此海陸不相

通之縁也

一云置兒於波瀲者非也豐玉姬命自抱而

去久之曰天孫之胤不宜置此海中乃使玉

依姬持之送出焉初豐玉姬別去時恨言既

切故火折尊知其不可復會乃有贈歌已見

上八十連属此云野素豆且企瓢掌此云陀

毗盧箇須也

彦波瀲武鸕鷀草葺不合尊以其姨玉依姬爲

妃生彦五瀬命次稻飯命次三毛入野命次神

日本磐余彦尊凡生四男父之彦波瀲武鸕鷀

草葺不合尊崩於西列之宮因葬日向吾平山

上陵余衣火穴出良尊穴琳三未理命

一書曰先生彦五瀬命次稻飯命次三毛入

野命次狹野尊亦號神日本磐余彦尊所稱

狹野者是年少時之號也後撥平天下查有

八洲故復加號曰神日本磐余彦尊



一書曰先生五瀨命次三毛野命次稻飯命
次磐余彦尊亦號神日本磐余彦火火出見

一書曰先生彦五瀨命次稻飯命次神日本

磐余彦火火出見尊次稚三毛野命

一書曰先生彦五瀨命次磐余彦火火出見

尊次彦稻飯命次三毛入野命

日本書紀卷第二

