

官板

周易本義附錄纂註

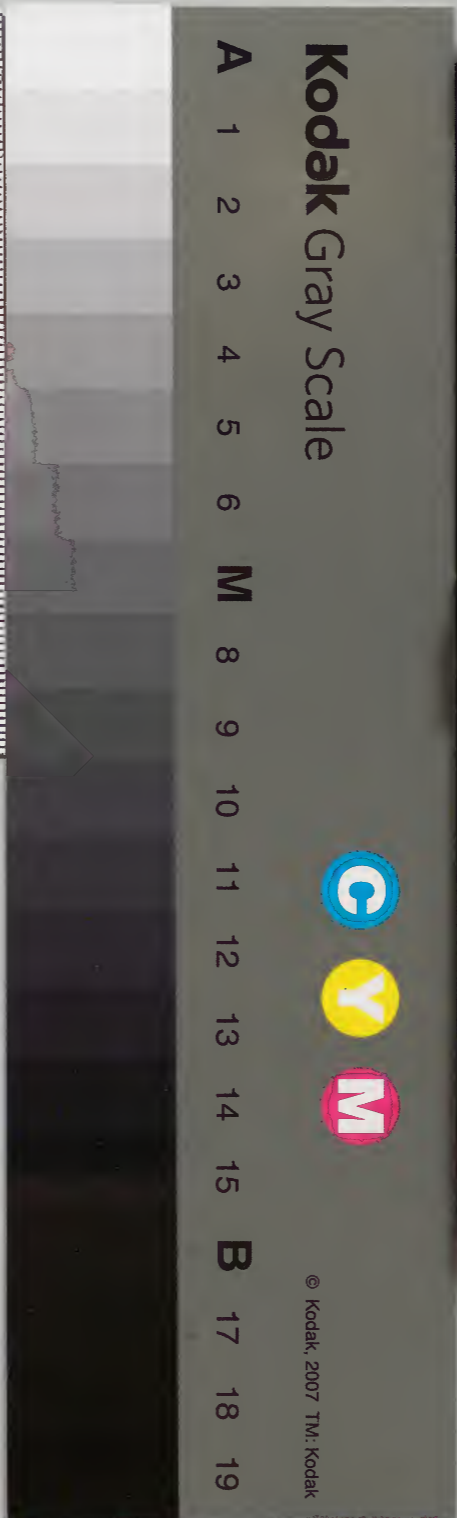
二之四

周易本義附錄纂註

漢書門	四	九	〇	〇	〇
類	架	函	冊	架	冊

內閣文庫	漢書	四	〇	〇	〇
類	冊	架	函	冊	架

內閣文庫	番號	漢	4000
	冊數		4 (2)
	函號		273 22



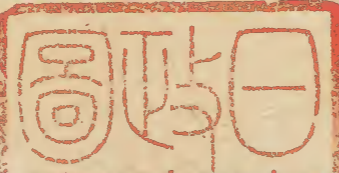
官版

淺草文庫

周易下經第二

朱子本義

新安後學胡一桂附錄纂註



咸亨利貞取女吉 咸交感也兌柔在上艮剛在下而交相感應又艮止則感之專兌說則應之至

又艮以少男下於兌之少女男先於女得男女之正婚姻之時故其卦為咸其占亨而利貞取女則吉蓋感有必通之理然不以貞則失其亨而所為皆凶矣

程子曰咸感也不曰感者咸有皆義男女交相感也物之相感莫如男女而少復甚焉凡君臣上下以至萬物皆有相感之道物之相感則有

亨通之理君臣能相感則君臣之道通上下能相感則上下之志通以至父子夫婦親戚朋友皆情意相感則和順而亨通事物皆然故咸有亨之理也利貞

相感之道利於正也不以正則入於邪惡矣如夫婦之淫媾君臣之媚說上下之以邪僻皆相感之不以正也取女吉以卦才言也柔上剛下二氣感應以相

與止而說男下女以此 **初六咸其拇** 拇足大指也咸以人身取象感於最下咸拇之象也感之尚淺欲進

義取女則得正而吉也 **附錄** 咸皆是感動之義問內卦艮止也何以未能故不言吉凶此卦雖主於

感然六爻皆宜靜而不宜動也 **六二咸其腓凶居吉** 都是要動所以都說動卦體雖說動然纔動便

周易卦集卷二

非足肚也欲行則先自動躁妄而不能固守者也二當其處又以陰柔

不能固守故取其象然有中正之德能居其所故其占動凶而靜吉也

徐氏曰咸體宜靜二柔不知順理而躁妄失正故凶

九三咸其股執其隨往吝 股隨足而動不能自守而隨之往則吝矣故其象占如此

九四貞吉悔亡憧憧往來勿從爾思 九四居股之上膺之下又當三陽之中心之象咸之主也心

而不能固故因占設戒以為能正而固則吉而悔亡若憧憧往來不能正固而累於私感則但其勿類從之不復能及遠矣

附錄 往來有自然之

理惟正靜為主則吉而悔亡至於憧憧則私意為主而思慮之所及者勿從所不及者不從矣是以事未至則迎之事已過則將之全掉脫不下今人皆患於

無公平之心所以事物之來少有私意雜焉則陷於所偏重矣木之往來是感應合當底憧憧是私感應自是當有只是不當私感應爾淵問往來是心中憧

憧然往來猶言往來于懷否曰非也曰這只是對那日往則月來月底說那箇是自然之往來此憧憧者是加私意不好底往來憧憧只是加一箇忙迫底心不

能順自然之理猶言助長正心與計獲相似方往時又便要來方來時又便要往只是一箇忙又曰憧憧是一心方欲感它一心又欲它來應如正其誼便欲

謀其利明其道便欲計其功又如赤子入井之時此心方怵惕要去救它又欲它父母道是好這便是憧憧底病個聖人未嘗不教人思只是不可憧憧這便是私了感應自有箇自

然底道理何必思它淵 **纂註** 蔡氏曰四當心位不曰咸其心者感通之道如天地聖人无不感通者亦惟此理之公無係於

物云爾有心則拘矣故不言心程子曰聖人感天下之心如寒暑雨暘无不通

无不應者亦貞而已矣貞者虛中無我之謂也貞一則所感无不通若往來憧

憧然用其私心以感物則思之所及者能感而動所不及者不能感也是其朋

類則從其思也以有係之私心既主於一隅一事豈能廓然無所不通乎定性

書曰天地之常以其心普萬物而無心聖人之常以其情順萬物而無情故君

子之學莫若廓然而大公物來而順應○朱子曰廓然大公便不是憧憧物來

順應便不是朋從爾思此只是比而不周周而不比之意

九五咸其脢无悔 脢背肉在心上而相背不能感物而無私繫九

五適當其處故取其象而成占者以能 **纂註** 蔡氏曰脢無所感者無所感故無悔

上六咸其輔頰舌 輔頰舌皆所以言者而在身之上上六以陰居說之終處咸之

極感人以言而無其實又充為口舌故其象如此凶咎可知 **附錄**

總論六爻 咸上一畫如人口中二畫有腹背之象下有人脚之象 **纂註** 于人之二心唯能存其寂然不動之體

則感而無不通矣故無心者不能感而用心者不能感也初之拇二之腓三

之股上之輔頰舌皆用於心以動為感者也五之脢無心而不能感者也故皆

不得咸感之正惟四當心位可得咸感之正者然有心於致感則所感非光大之感也故又以憧憧之思為戒

恒亨无咎利貞利有攸往 恒常久也為卦震剛在上巽柔在下震雷巽風二物相與巽順震動為巽而動二體六爻陰陽相應四者皆理之常故為恒其占為能久於其道則亨而無咎然又必利於守貞則乃為得所常久之道而利有所

往附錄

恒非一定之謂故晝則必夜夜而復晝寒則必暑暑而復寒若一定也

則不常也其在人冬日則飲湯夏日則飲水可以仕則仕可以止則止今日道合便從明日不合則去又如孟子辭齊王之金而受薛宋之饋皆隨時變易故可以為常也道夫如君尊臣卑分固不易然上下不交也不得父子固是親親然所謂命士以上父子皆異官則又有變焉惟其如此所以為恒論其體終是常然體之常所以為用之變所以為體之常祇能常而後能變及其變也常

亦只在其中間

纂註

程子曰恒而能亨乃无咎也恒而不可以亨非可常之不知變也故利於有往惟其有往故能恒也一定則不能常矣徐氏曰聞之師曰恒有二義有不易之恒有不已之恒利貞者不易之恒也利有攸往者不已

之恒也合而言之乃常道

初六浚恒貞凶无攸利

初與四為正應也倚於一偏則非道矣

居下而在初未可以深有所求四震體而陽性上而不下又為二三所隔應初之意異乎常矣初之柔暗不能度勢又以陰居巽下為巽之主其性務入故深

以常理求之浚恒之象也占者如此則雖貞亦凶而无所利矣

纂註

程子曰世之責望故素而致悔咎者皆浚恒者也

九二悔亡

以陽居陰本當有悔以其久中故得亡也

中志從於上不能久於其所紋為不恒其德或承之羞之象或者不知其何人之辭承奉也言人皆得奉而進之不知其所自來也貞吝者正而不恒為可羞

附錄

承如承奉之承如人送羞辱與之也

九四田无禽

以陽居陰久非其位故為此象占者田无

所獲而凡事亦不得其所求也

纂註

蔡氏曰四為動主處位不中好變者也以好變之心應浚恒之初必不能相有也故曰无禽田者奔馳无常所

六五恒其德貞婦人吉夫子凶

以柔中而應剛中常久為象

人之道非夫子之宜也故其象占如此

附錄

問婦人從一而終以順為正夫子則制義者也若從有此象而占者視其德而有吉凶耳且如此爻不是既為婦人又為夫子只是

有恒其德貞之象而以上六振恒凶

占者之德為吉凶耳

上六振恒凶

振者動之速也上六居恒之極處震之終恒極則不常震終則過動又陰

柔不能固守居上非其所安故有振恒之象而其占則凶也

纂註

總論六爻蔡氏曰恒常也一體而含二義義將自其不易者而觀之則窮天地

且古今而不可變也自其不已者而觀之則寒暑晝夜而其變未常已也故知不易者則拘常知不已者則厭常皆不得恒之正也初柔拘常而過求乎常故

居上柔居終三四位不正皆偏乎不已者也或厭常或亂常故凶且吝惟二五

柔僅能久中无悔而皆非有得乎恒之正也語恒之正其惟柔乎

也蔡氏曰上篇首乾坤言天地氣化之道下篇首咸恒言男女形化之道氣形之分雖有兩端究其所自則一原耳形化即氣化也使形化或息則氣化復作矣積土之草木聚水之蟲魚皆自然而生者也又曰咸少男在少女之下以男下女是男女交感之義恒長男在長女之上男尊女卑夫婦居室之常道也論

交感之情則少為深切論尊卑之敘則長當謹正故允良為成而震巽為恒也

遯亨小利貞

遯退避也為卦二陰浸長陽當退避故為遯六之應之猶可以存為但二陰浸長於下則其勢不可以不避故其占為君子能遯則身雖退而道亨小人則利於守正不可以浸長之故而遂侵迫於陽也小謂陰柔小人也此卦之占與否之初二兩爻相類

長故戒令其貞正且以寬君子之患然亦是它之福曰是如此與否初二兩爻義相似

往 遯而在後尾之象危之道也占者不

何 **纂註** 蔡氏曰遯剛退也以柔居下見剛者遯亦從而遯凡從物者必居後

六二執之用黃牛之革莫之勝說

以中順自守人莫能解必遯之志也占者固守亦當如是

附錄 此言象而占在其中六二 **纂註** 蔡氏曰執固結之義程子曰黃中色牛

愚謂遯以四陽之遯得名初遯則厲二不言遯三四五上言遯是陰爻无取於遯之義也二以近三陰陽相得固結而不可解所以六二言執而九三言係未見其有遯之義也今本義謂二有必遯之志愚非敢求異也姑記其說如此 **九三係遯有疾厲畜臣妾**

吉

下比二陰當遯而有所係之象有疾而危之道也然以畜臣妾則吉蓋君子之於小人惟臣妾則不必其賢而可畜爾故其占如此 **附錄** 徐氏曰

曰係戀也三比乎二宜遯而係故曰係遯遯之為義宜遠小人以陽附陰有所係戀不能遠害故有疾柔將剝剛故有危臣妾謂三係戀之私恩懷小人女子之道也故以畜臣妾則吉 **九四好遯君子吉小人否** 下應初六而乾體施於大事則不可也 **附錄** 否方九 **纂註** 徐氏曰好猶情

九五嘉遯貞吉

剛陽中正下應六二亦柔順而中正 **附錄** 好契好也四爻剛位柔故又 **九五嘉遯貞吉** 剛陽中正下應六二亦柔順而中正 **附錄** 設小人之戒 **九五嘉遯貞吉** 遯之嘉美者也占者如是而貞則吉矣 **附錄** 問九五以剛陽中正漸向遯極故為嘉美未是極處故戒以貞正則吉曰是如

此便是剛當位而應處是去得恰好時節小人亦未嫌自家只是自家合去莫見小人不嫌却與相接而不去便是 **上九肥遯无不利** 以剛陽居卦外下

是不好所戒也貞正始得 **上九肥遯无不利** 以剛陽居卦外下无係應遯之遠而

大壯利貞

大謂陽也四陽盛長故為大壯二月之卦也 **初九** 壯于趾征凶有孚 趾在下而進動之物也剛陽處下而當壯時壯于進者也故有此象居下而壯于進其凶必矣故其占又

如纂註 徐氏曰趾在下初象三剛在前未可○愚謂必字釋有孚義九二貞吉陽

居陰已不得其正矣然所處得中則猶可因以不失其正故戒占者使因中以求正然後可以得吉也 九三小人用壯君

子用罔貞厲羝羊觸藩羸其角 過剛不中當壯之時是小人用壯而君子則用罔也罔无也視

有如羝羊觸藩之過於勇者也如此則雖貞亦危矣羝羊剛壯喜觸之物藩籬也羸困也貞厲之占其象如此 纂註 禮之勇也用罔

不慮之決也處位不中而好進前犯乎剛固守乎此以為正則危矣大壯三四

五爻有兌象兼三爻看亦有兌象兌為羊羝羊喜用其角而觸者藩四也羸拘

困故以羝羊羸角為象 九四貞吉悔亡藩決不羸壯于大輿

之輓 貞吉悔亡與咸九四同占藩決不羸承上文而言也決開也三前有四

陰不極其剛故 附錄 通論二四爻九二貞吉只是自守而不進九四却是

遇二陰有藩決之象所以為進非如九二前有三四二陽隔之不得進也 纂註 蔡氏曰九四為壯之主以剛決

得正而吉其悔可亡藩五也決開也以剛決柔易而无 六五喪羊于易

困也輓在車之一所用以行者下乘三剛壯輓之象 无悔 失其壯然亦无所悔矣其象如此而占亦與咸九五同易容易之意言

忽然不覺其亡也或作疆場 附錄 此卦多說羊是兌之屬祭季通曰這

之場亦通漢食貨志場作易 附錄 簡是夾註底兌卦兩畫當一畫淵

徐氏曰六五為剛所決故曰喪羊 上六羝羊觸藩不能退不能遂

然以柔居中易而无拒故无悔 无攸利艱則吉 壯終動極故觸藩而不能退然其質本柔故又不能遂

處則尚可 附錄 上六取喻甚巧蓋壯終動極无可去處如羝羊之角掛于藩

以得吉也 附錄 上不能退遂然艱則吉者畢竟有可進之理但必艱始吉耳

或問恐此艱字只作艱難其事而不敢求進不已則吉如大畜九三利艱貞

之艱說如何曰當如大畜例通論諸卦問大壯本好爻中取却不好睽本不好

爻中取却好如六五對九二處非其位九四對上九本非相應都好爻不知

何故曰大壯便是過了纔過便不好却是易之取爻多為占者而言占法取變

爻便是到此處變了所以困卦雖是不好然其間利用祭祀之屬却都

好問此正與見羣龍无首吉利永貞一般曰然却是變了故如此道夫 纂註

蔡氏曰羝羊取在上用角之義大壯之時剛者壯也柔居動體之極見剛者壯

亦從之而用壯不知其不可也故其進退皆无所利艱則吉者苟知其難能安

乎柔而不 愚謂九三居乾體之極在下卦之上剛動而欲進上六居震體之

坤下 晉康侯用錫馬蕃庶晝日三接

三接言多受大賜而顯被親禮也蓋其為卦上離下坤有日出地上之象順而麗乎大明之德又其變自觀而來為六四之柔進而上行以至於五占者有是三者則亦當

有是寵也 纂註 徐氏曰晉進也不謂之進而謂之晉者晉有明盛之義故坤象蕃庶坤象晝日三接離明在上象如晉文公朝王賜之車輅弓矢命之曰敬服王命以綏四國受策三出出入三觀事見左傳僖公二十八年

初六晉如摧如貞吉罔孚裕无咎 以陰居下應不中正有欲進見摧之象占者如是而能守

貞則吉設不為人所信亦 附錄 問晉如摧如象也貞吉占辭曰罔孚裕无咎當處以寬裕則无咎也 又是解上兩句恐貞吉說不明故又曉之錄

六二晉如愁如貞吉受茲 毛氏曰摧如在彼而吾不可以不 正罔孚在上而吾不可以不裕

介福于其王母 六二中正上无應援故欲進而愁占者如是而能守貞則吉而受福于王母也王母指六五蓋享先妣之吉占

而凡以陰居尊 附錄 問享先妣之吉占曰周禮有享先妣之禮大者皆其類也 司樂乃舞夷則歌小呂舞大濩以享先妣 纂註 徐氏曰六二欲進而才柔无應故晉如復愁如言不能无憂也然上雖无應而同德相感故受茲介福于其王母也介大也言受六五之福也

六三衆 允悔亡 三不中正宜有悔者以其與下二陰 皆欲上進是以為衆所信而悔亡也 附錄 衆允象也悔亡占也錄

所信處既不中正衆方不信雖云信之亦安能悔亡曰晉之時二陰皆欲上進三處地較近故二陰皆從之以進問如何得悔亡曰居非其位本當有悔以其得衆故 纂註 徐氏曰衆坤象蔡氏曰晉進也惟明故能進初二在下遠明而悔可亡 未收進故摧如愁如三順極明近與衆同志上行故衆允悔亡

○愚謂三處順之極由初之罔孚二之 愁如以至於三則順之極而衆允矣 九四晉如鼫鼠貞厲 蔡氏曰九四下連二三有艮象故稱

高位貪而畏人蓋危道也故為鼫 鼠之象占者如是雖貞亦危也 纂註 鼠才剛故稱鼫位柔爻剛貪據高位喜接衆柔前畏大明之君而不敢進疑鼠

之象也守此之貞危孰甚焉故曰貞厲 六五悔亡失得勿恤往吉 以陰居陽宜有悔矣以大明在上而下皆順從故占者得之則其悔

无不利 亡又一切去其計功謀利之心則往吉而无不利也然亦必有其德乃 應其 附錄 失得勿恤此說失也不須問他得也不須問他自是好猶言勝負

占爾 兵家之常云爾此卦六爻无如此文吉淵失得勿恤只是自家自作 教是莫管它得失如仁人正其誼不謀其利明其道不計其功相似又曰

人當着此爻則大勢已好雖有所失得亦不必慮而自无所不利也 上九 晉其角維用伐邑厲吉无咎貞吝

其私邑則雖危而吉且无咎然以 附錄 問上九剛進之極以伐私邑安得吉

極剛治小邑雖得其貞亦可吝矣 而無咎以其剛故可伐邑若不剛則

則不能伐已矣但夏中言伐邑皆是用之於小若伐國則其用大矣如高宗伐

鬼方三年克之之類維用伐邑則不可用之於大可知維用以伐邑然亦必能

易附錄卷二

易附錄卷二

易附錄卷二

易附錄卷二

易附錄卷二

易附錄卷二

易附錄卷二

自危厲乃可以吉而无咎過剛而能危厲則不至於過矣道夫伐邑如墮賈墮印之類是也銖上九貞吝不在克治正以其克治之難而言其合下有此吝爾貞吝之義諸義只云貞固守此則吝不應於此獨云於正道為吝也必大

三三離下**明夷利艱貞** 夷傷也為卦下離上坤日入地中明而見傷之象故為明夷又其上六為暗之主六五近

之故占者利於艱難以守貞而自晦其明也 **初九明夷于飛垂其翼君子于行三日不食有攸往主人有言** 飛而垂翼見傷之象占者行而不食

日不食有攸往主人有言 所如不合時義當然不得而避之也

註 蔡氏曰曰飛曰行曰往皆進之謂也曰垂翼曰不食曰有言皆傷之謂也言當明夷之初進而有傷也取上獨遠故傷者淺程子曰昏暗在上傷陽

之明使不得上進是于飛而傷其翼也翼傷故垂君子于行三日不食君子明照見事之微故行去避之謂去其祿位而退藏也三日不食言困窮之極也夫

知幾者君子之獨見非眾人所能識也故明夷之始見傷未顯而去之則世俗孰不疑惟故有所往則主人有言也然君子不以世俗之見惟而遲疑其行也

若俟眾人盡識則傷已及而不能去矣此 **六二明夷夷于左股用拯**

馬壯吉 傷而未切救之速則免矣故其象占如此 **纂註** 徐氏曰初傷其翼所傷猶淺二傷及股則害于行矣二在下故曰左兵法前為右

後為左今人以下移為左遷夷于左股傷于下也馬壯則行速言救之道速則獲免於難而吉也程子曰足者所以行也股在脛足之上於行之用為不甚切左又非便用者手足之用以右為便惟蹶張用左蓋右立為本也夷于左股謂傷害其行而不甚切雖然亦必自免有道拯用壯健之馬則獲免之速而吉也

九三明夷于南狩得其大首不可疾貞 以剛居剛又在明體之上而屈於至闇之下正於上六闇主為應故有向明除害得其首惡之象然不可以亟也故有不可疾貞之戒成湯起於夏臺文王興於羑里正合此文之義而小事亦有然者

纂註 蔡氏曰南狩離明之狩也大首上也 **六四入于左腹獲明夷之心于出門**

庭 此文之義未詳竊疑左腹者幽隱之處獲明夷之心于出門庭者得意於遠去之義言筮而得此者其自處當如是也蓋離體為至明之德坤體為至暗之地下三爻明在闇外故隨其遠近高下而處之不同六四以柔正居闇地而尚淺故猶可以得意於遠去五以柔中居闇地而已迫故為內難正志以晦其明之象上則極乎闇矣故為自傷其明以至於闇而又

足以傷人之明蓋下五爻皆為君子獨上一爻為闇君也 **附錄** 六四爻說是姦邪之臣先蠱惑其君心而後肆行於外殊不是上六是闇主六五却不作君說六四之與上六既非正應又不相比又況下三爻皆說明夷是好底何獨

此文却作不好說故某於此文之義未詳但以意觀之六四居闇地而尚淺猶可以得志而遠去故雖入于幽隱之處猶能獲明夷之心于出門庭也銖于出門庭言君子去暗尚遠可

纂註 劉壽翁曰微子帝乙之元子紂之庶兄也知其君之不可以圖存也又知商之不可復興

以得其本心而遠去淵

易附錄纂註卷二

其君之不可以圖存也又知商之不可復興

其君之不可以圖存也又知商之不可復興

其君之不可以圖存也又知商之不可復興

其君之不可以圖存也又知商之不可復興

也事之不可諫之不從其留也無救於宗祀之滅其去也猶足以存什一○愚於千百也故曰獲明夷之心象曰獲心意者微子獲存宗祀之心意也○謂腹坤象四進坤體故曰入其土上六猶隔六五故以四為左腹獲得也傷人之明者上也入其腹得其傷明之心故曰獲明夷之心幸而稍隔尚可避去故曰于出

六五箕子之明夷利貞

居至闇之地近至闇之君而能正其志門庭

附錄

問商有三仁集註言三子之行不同而出於至誠惻怛之意微子之去欲存宗祀比干之死欲紂政行可見其至誠惻怛處不知箕子至誠

惻怛何以見曰箕子比干都是一樣心箕子偶然不撞着紂之怒自不殺它然它見比干恁地死若更死諫無益於國徒使人君有殺諫臣之名就它處此最難微子去却易比干一向諫死又却索性箕子在半上落下最是難處被它監繫在那裏不免佯狂所以易中特說箕子之明夷可見其難處故彖曰利艱貞晦其明也內難而能正其志箕子以之它外雖狂而心則定也

晦初登于天後入于地

以陰居坤之極不明其德以至於晦始則處高位以傷人之明終必至於自傷而墜厥命

故其象如此而

纂註

徐氏曰下三爻離體明也上三爻坤體暗也上六暗極占亦在其中矣

夷之道而有遠近淺深之殊者也故皆言明夷初明雖傷去上最遠垂翼而已二則傷股而害已深矣以其在下居中去上猶遠有可極之道也三則與上為正應可以南狩而獲其大首矣四入坤晦之門庭其暗尚淺有可去之道五則迫近於難義不可去亦惟艱貞自晦其明而已此紂之時聖賢所處之道不同

有如○愚謂下五爻皆說明夷是有明而見傷者也上一爻說不明晦是實晦此而不明者也以卦言則傷離之明者在坤坤為晦以爻言則傷下五爻之明者在上下獨為晦各有不同也

家人利女貞

家人者一家之人卦之九五六二外內各得正故為家人利女貞者欲先正乎內也內正則

外无不利

蔡氏曰女二也二居○愚謂四亦女之正者然爻惟初九閑

有家悔亡

初九以剛陽處有家之始能防閑之其悔亡矣戒占者當如是也

遂在中饋貞吉

六二柔順中正女之正位乎內者也故其象占如此

九三家人嗃嗃悔厲吉婦子嘻嘻終吝

以剛居剛而不中過乎剛者也故有嗃嗃

嚴厲之象如是則雖有悔厲而吉也嘻嘻者嗃嗃之反吝之道也占者各以其德為應故兩言之

附錄

先生因喫茶罷曰物之甘者喫過必酸苦

九三家人嗃嗃悔厲吉婦子嘻嘻終吝

以剛居剛而不中過乎剛者也故有嗃嗃

也遂專成也婦人无所專成惟在王中饋而已所謂惟酒○愚謂采蘋采芣之食是議者也貞吉者居中得正固守巽順之道所以吉也○詩以公侯夫人奉祭祀為不失職大夫妻共祭祀為循法度祭祀蓋饋事之大者婦无遂事惟在中饋可見矣故六二貞吉惟以在中饋言彖辭所謂利女貞者其六二當之歟

者喫過必甘茶本苦物喫過却甘問此理如何曰也是一箇道理如始於憂勤終於逸樂理而後和蓋禮本天下之至嚴行之各得其分則至和又如家人嗃嗃終吝吝都是此理

纂註 徐氏曰嗃嗃嚴急之意嘻嘻笑樂無節也九三以剛又有嘻嘻之象治家之道易以情勝義若剛而不中雖過於嚴而有悔厲然而家道齊肅人心祇畏猶為家之吉而未失道也若笑樂無節而情愛暱比之私勝則敗度喪禮失節亂倫家道所由以壞也豈不終可吝乎

六四富家大吉 陽主義陰主利以陰居者所以富也

附錄 占法陽主貴 **纂註** 徐氏曰六四當位應剛又介二剛之間以柔得剛以虛受實莫此之盛故曰富家大吉

五王假有家勿恤吉 假至也如假于大廟之假有家猶言有國也九五剛健中正下應六二之柔順中正王者以是

至于其家則勿用憂恤而吉可必矣蓋聘納 **附錄** 王假有家言到這裏方具始成箇家淵有家之有只是如夙夜浚明有家亮 **附錄** 得許多物事有妻有妾方

上九以剛居上在卦之終故言正家久 **纂註** 徐氏曰上九以陽剛居卦之終家遠之道占者必有誠信威嚴則終吉也

不以人信而或弛律身益嚴故曰威如身 **纂註** 愈修則家愈齊保家之道也故曰終吉

睽小事吉 睽乖異也為卦上火下澤性相違異中女少女志

變言之則自離來者柔進居三自中孚來者柔進居五自家人來者兼之以卦體言之則六五得中而下應九二之剛是以其占不可大事而小事尚有吉之道

初九悔亡喪馬勿逐自復見惡人无咎 上无正應有悔也

相應其悔亡矣故有喪馬勿逐而自復之象然亦 **附錄** 喪馬勿逐自復大率必見惡人然後可以避咎如孔子之於陽貨也

說先異而後同淵問見惡人其義何取曰以 **纂註** 程子曰馬所以行也陽上行其當睽之時故須見惡人乃能无咎道夫

喪其馬也四與之合則能行矣是勿逐而馬復得也惡人與己乖異者也見者與相通也當睽之時雖同德者相與然小人乖異者眾若奔絕之不幾盡天下

以仇君子乎如此則失含弘之義致凶之道也又安能化不善而使之合乎故必見惡人則无咎也古之聖王所以能化姦凶為善良革仇敵為臣民者由弗

絕 **九二遇于巷无咎** 二五陰陽正應居睽之時乖戾不合必委 **纂**

也 **九二遇于巷无咎** 曲相求而得會遇乃為无咎故其象占如此

注 程子曰所謂委曲者以善道宛轉將就使合而已非枉已屈道也當睽之時君心未合賢臣在下竭力盡誠期使之信合而已至誠以感動之盡力以扶

持之明義理以致其知杜蔽惑以誠其意如是宛轉以求其合也遇 **六三見**

輿曳其牛掣其人天且劓无初有終 六三上九正應而三居

前為四所掣而當睽之時上九猜狠方深故又有 **附錄** 天合作而劓鬚也

鬚劓之傷然邪不勝正終必得合故其象占如此 **纂**

易附錄卷二

註 蔡氏曰與二九四睽孤遇元夫交孚厲无咎睽孤謂无應遇元夫謂得初九交孚

謂同德相信然當睽時故必危厲乃得无咎占者亦如是也 **六五悔亡厥宗噬膚往何咎**以陰居陽

悔也居中得應故能亡之厥宗指九二噬膚 **附錄** 宗如同人于宗之宗淵 **上九睽孤**

見豕負塗載鬼一車先張之弧後說之弧匪寇婚媾往

遇雨則吉睽孤謂六三為二陽所制而已以剛處明極睽極之地又自猜狠而乖離也見豕負塗見其汚也載鬼一車以无為有也張弧欲射之也說孤疑稍釋也匪寇婚媾知其非寇而實親也往遇雨則吉疑盡釋而睽合也上九之與六三先睽後合故其象占如此 **附錄** 載鬼一車等語

為宅遠般事是差異底事所以把世間差異底明之道夫通論小畜上九爻小畜之上九曰既雨既處睽之上九曰往遇雨則吉者畜極則通睽極則和陰陽之氣至是而方暢也 **纂註** 徐氏曰上與三應本非孤者二柔為二四所制而未應是睽而方暢也 **陰也往遇雨則吉言往與三合而得吉也**

三 艮下坎上 **蹇利西南不利東北利見大人貞吉**蹇難也足不能進行之難也為卦艮下坎上見險而止故為蹇西南平易東北險阻又艮方也方在蹇中不宜見險又卦自小過而來陽進則往居五而得中退則入於艮而不進故其

占曰利西南不利東北當蹇之時必見大人然後可以濟難又必守貞然後得吉而卦之九五剛健中正有大人之象自二以上五爻皆得正位則又貞之義也故其占又曰利見大人貞吉蓋見險者貴於能止而不可不終於止處險者利於進而不可失其正也 **附錄** 西南是說坤卦何插入這坤卦來此須是箇變例大率陽卦多自陰來陰卦多自陽來坎是坤第二畫變艮是第二畫變往往只取坎艮變坤義方子 **纂註** 程

曰西南坤方坤地也體順而易東北艮方艮山也體止而險在蹇難之時利於順處平易之地不利止於危險處順易則難可紓止於險則難益甚矣 **初六**

往蹇來譽往遇險來得譽 **纂註** 程子曰六居蹇之初陰柔无援往進則益入於止而不進則有見幾知時之美譽也 **六二王臣蹇蹇匪躬之故**柔順中正正應在上而

求濟之非以其身之故也不言吉凶者占者但當鞠躬盡力而已至於成敗利鈍則非所論也 **纂註** 蔡氏曰王臣為五之臣躬之故為王之事也 **九三往蹇來反**反就二陰 **纂註** 徐氏曰九三當位與上為應

往 **六四往蹇來連**連於九三 **纂註** 徐氏曰六四近君往從乎五則陰牽引以進乃克有濟 **九五大蹇勿來**大蹇者非常之蹇九五居尊而有剛健中正之德必有勿來而助之者占者有是德則有是助

易附錄卷之三

九

九

九

九

九

九

九

九

九

九

九

九

九

九

九

九

矣附錄處九五尊位而居蹇中所以為大蹇所謂遺大投艱于朕身人君當此之時須屈羣策用羣力乃可濟也備或問何故為大蹇曰五是為蹇王凡人臣之蹇只是一

事至大蹇須人主當之纂註徐氏曰勿謂三五愚謂五為濟蹇之主二蹇二稱纂註與二皆陽故曰勿為濟蹇之臣故五稱大

蹇蹇二稱上六往蹇來碩吉利見大人已在卦極往无所之益以蹇耳來就九五與之濟蹇則有碩大

之功大人指九五附錄總論六爻問往蹇來譽曰來往二字唯程傳言上進曉占者宜如是也則為往不進則為來說得極好今人或謂六四往蹇

來連是來就三九三往蹇來反是來就二上往蹇來碩是來就五已說得通但初六來譽則位居最下无可來之地其說不得通矣故不若程傳好只是不往

為佳耳不往者守而不進故不進則為來諸爻皆不言吉蓋未離乎蹇中也至上六往蹇來碩吉却是蹇極有濟之理既是不往唯守於蹇則必得見九五之

大人與共濟蹇而纂註徐氏曰碩大也剛也近附九五之大人故曰來碩下有碩大之功也

惟能止為善故諸爻除九五六二外皆以往為失來為得蔡氏曰惟二五居中得位濟蹇者也故不言往來

解利西南无所往其來復吉有攸往夙吉解難

也居險能動則出於險之外矣解之象也難之既解利於平易安靜不欲久為煩擾且其卦自升來三往居四入於坤體二居其所而又得中故利於西南平易之地若无所往則宜早復其所而安靜若尚有所往則宜早復不可久煩擾也纂註蔡氏曰坎難震動動則離乎

東北之卦也難解於東北至西南則无不利矣无所往其來復吉往進也來復退歸也謂二難既解則居中以復其安靜也主內象吉有攸往夙吉夙早也難有未解者當急往而解之初六无咎難既解矣以柔在下上有正不可久擾也主外象言

田獲三狐得黃矢貞吉此爻取象之意未詳或曰卦凡四陰除六五君位餘三陰則三狐之象也大抵此爻為十

田之吉占亦為去邪媚而得中纂註徐氏曰狐者隱伏之物坎象黃矢中直直之象能守其貞則无不吉矣

以剛中之才上應六五之君用於時者也天下小人常眾六五以陰柔居高位其明易蔽其威易犯其斷不果而易惑小人一近之則移其心矣况險難方解

二既當用必須能去小人則可以正君心而行其剛中之道田者去害之事狐者邪媚之獸三狐指卦之三陰時之小人也獲謂變化除去之如田之獲狐也由行矣桓敬之不去武三思是也

六三負且乘致寇至貞吝繫

備矣貞吝言雖以正得之亦可附錄六居三大率少有好底負且乘聖人這羞也唯避而去之為可免爾

象故又於此發纂註徐氏曰負謂上負九四乘謂下乘九二三以柔處二剛出這道理來淵

不可愚謂坎為輿為盜六三坎體自三至五又有互體之坎故**九四解**

吝有負乘致寇之象又負四乘二為上所射亦有致寇至象

而拇勿至斯孚拇指初初與四皆不得其位而相應應之不以正者也然四陽初陰其類不同若能解而去之則君子之勿至

而拇勿至斯孚然四陽初陰其類不同若能解而去之則君子之勿至

而拇勿至斯孚然四陽初陰其類不同若能解而去之則君子之勿至

而拇勿至斯孚然四陽初陰其類不同若能解而去之則君子之勿至

而拇勿至斯孚然四陽初陰其類不同若能解而去之則君子之勿至

而相 **附錄** 四能解其拇者以四雖陰位而才則陽與初六陰柔則為信矣 **纂註** 有間所以能解去其拇故得陽剛之勿類至而相信矣

徐氏曰初謂二四與二皆剛故曰初解之時陽能解陰剛能解柔九四欲解初六在下之陰解而拇也 **六五君子維有解**

吉有孚于小人 卦凡四陰而六五當君位與三陰同類者必解而去之則吉也孚驗也君子有解以小人退為驗也 **纂**

註 程子曰六五居尊位為解之主入君之解也以君子通言之君子所親比者必君子也所解去者必小人也驗之于小人人之黨既去則是君子能有

也 **上六公用射隼于高墉之上獲之无不利** 繫辭 備矣 **纂註** 蔡

曰公五也用謂五用上也隼鷙害之物謂三也墉內外之限三所居之地也解之不解者惟三用其所應而解之獲之必矣故曰无不利

損有孚元吉无咎可貞利有攸往曷之用二

筮可用享 損減省也為卦損下卦上畫之陽益上卦上畫之陰損允澤之也損所當損而有孚信則其占當有此下四者之 **附錄** 二筮與筮貳字不同

應矣曷之用二筮可用享言當損時則至薄无害 **附錄** 二筮與筮貳字不同可見其義亦不同淵

筮 蔡氏曰內本乾外本坤乾上文與坤上文往來本剛得柔為損本柔得剛為益凡卦以內為貞主貞而言故為損徐氏曰孚信實也損所當損

適時之宜而有孚信可行之理所謂有孚也可貞者可以正固守此也其道可行故利往損而有孚則元吉无咎可貞而利有攸往也蓋損者拂人情之事易

至凶咎故特詳之曷之用問辭二筮享答辭下之奉上繫謂之享燕禮之重亦謂之享古者享禮以四筮為中陳饋八筮為盛當損之時二筮雖薄而亦可用

享也程子曰損者損過而就中損浮末而就本實也聖人以寧儉為禮之本故於損發明其義享祀之禮其文最繁然以誠敬為本多儀備物所以將飾其誠

敬之心飾過其誠則為偽矣損飾所以存誠也二筮之約可用享祭言在乎誠而已誠為本也天下之害无不由末之勝也峻宇雕牆本於宮室酒池肉林本

於飲食淫酷殘忍本於刑罰窮兵黷武本於征討凡人欲之過者皆本於奉養其流之遠則為害矣先王制其本者天理也後人流於末者人欲也損之義損

人欲以復 **初九已事遄往无咎酌損之** 初九當損下益上之時上天理而已 **初九已事遄往无咎酌損之** 應六四之陰輟所為之事

而速往以益之无咎之道也故其象占如 **纂註** 徐氏曰損者人情之所難而此然居下而益上亦當斟酌其淺深也 **纂註** 初又最下不可過損損下太

過則其本傷矣必斟酌其義之淺深而不失損已益人之道可也 **九二利貞征凶弗損益之** 九二剛中

不肯妄進故占者利貞而征則凶也弗 **纂註** 程子曰不自損其剛貞則能益損益之言不變其所守乃所以益上也 **纂註** 其上乃益之也若失其剛貞而

用柔說適足以損之而已世之愚者雖无邪心而唯知竭力順上為忠者蓋 **六**

不知弗損益之之義也游氏曰允之情說而陽性好動故有利貞征凶之戒 **六**

三三人行則損一人一人行則得其友 下卦本乾而損上爻以益坤三人行而損

一人也一陽上一陰下一人行而得其友也兩相 **附錄** 三人行損一人三陽

與則專參則雜而亂卦有此象故戒占者當致一也 **附錄** 損一人一行得其友

易附錄卷之二

上

一陽上去換纂註蔡氏曰萬化不窮惟二而得一陰來淵纂註已三則為贅所當損也

喜无咎纂註以初九之陽剛益已而損其陰柔之疾唯速則善戒占者如是則无咎也

止而或怠於從善初剛在下亦每難於益已苟非自損其過自治其私汲汲然以好善求益為心則應者緩而益者寡也能无咎乎凡言有喜有慶者皆內外相應之情也總論諸文南軒張子曰當損而不損過也不當損而損之亦過也酌損之弗損益之者言不過損也所謂損一人損其疾者皆理之所當損也

六五或益之十朋之龜弗克違元吉附錄柔順虛中以居尊位當損之時受天下之益者也兩

龜為朋十朋之龜大寶也或以此益之而不能辭其吉可知占者有是德則獲其應也附錄易象自是一法如離為龜則損益二卦說龜一在二一在五是顛倒說去未濟與既濟說鬼方亦然纂註蔡氏曰元龜直二十大貝雙貝曰言益之大也弗克違者不求而必至之意故元吉東谷鄭氏曰凡曰或益曰有它吉曰有損自天曰自上祐皆謂之不期於得之也徐氏曰班固食貨志元龜

呬冉長尺二寸直二千一百六十為六貝十朋注云兩貝為朋朋直二百一十六元龜十朋故二千一百六十也又有公龜九寸為牡貝十朋侯龜七寸以上為小貝十朋是為龜寶四品

上九弗損益之无咎貞吉利有攸往得臣无家附錄得臣无家猶言化家為國相似得臣有家

以益人也能如是則无咎然亦必以貞則吉而利有所往惠而不費其惠廣矣故又曰得臣无家附錄得臣无家猶言化家

其所得也小矣无家則可見其大淵總論損益卦陳埴說損益先生曰勢自是

如此有人主出來也只因這箇勢自住不得到這裏方看做是如何唯是聖人能順得這勢盡得這道理以下人不能識得損益之宜便會錯了壞了也百是立不得寓大抵損益二卦諸爻皆互換損好益却不好如損六五却成益六二

損上九好益上九却不好淵纂註徐氏曰利有攸往得臣无家謂柔往剛來得三之應不損下益上聖人不得已而用之故卦下之辭必曰有孚釋素必言時爻辭初曰酌損二上皆曰弗損四但損其疾而已五則无損而大有益惟三當可損之時耳大象言懲忿窒慾此則不嫌於損愚謂上與三為正應利有攸往上應乎爻辭兼言无益不兼言損意亦可見三也得臣无家三應乎上也故六三曰得友上九曰得臣

益利有攸往利涉大川附錄益增益也為卦損上卦初畫之

下於下卦之下故為益卦之九六二皆得中正下附錄巽為木是卦中取震上巽皆木之象故其占利有所往而利涉大川也

初九利用為大作元吉无咎附錄象震為木乃東方

屬木五行纂註蔡氏曰乾下爻與坤下爻往來剛來居內故曰益剛柔往來

之木也二五中正故利有攸往上巽下震木下動也故利涉大川

初雖居下然當益下之時受土之益者也不可徒然无所報效故利用為

大作必元吉

附錄

吉是事咎是道理蓋有事雖吉而理則過差者是之謂吉

然後得无咎

附錄

而有咎淵初九在下為四所任而作大事必盡善而後无

咎若所作不盡善未免有咎也故孔子釋之曰下不厚事若

纂註

徐氏曰初

在下之人為在上之人作事未能盡善自應有咎也人傑

纂註

剛在下為

動之主當益之時受上之益者也且用之為大有興作之事然位卑志剛力小

纂註

任重則有所不堪故曰下不厚事惟處之當用之審大善而吉乃可无咎苟輕

用敗事无益有害皆為有咎

附錄

此先王所以重用民力也

貞吉王用享于帝吉

附錄

六二當益下之時虛中處下故其象占與損六

受上之益故又

附錄

五同然爻位皆陰故以永貞為戒以其居下而

為卜郊之吉占

附錄

用享于帝吉是祭則受福底道理淵

用凶事无咎有孚中行告公用圭

附錄

六三陰柔不中不正不當得

之上故有公益之以凶事者蓋警言戒震動乃所以益之也占者如此

附錄

益之

然後可以无咎又戒以有孚中行而告公用圭也用圭所以通信

附錄

用凶

事猶書言用降我凶

纂註

蔡氏曰凶事困心衡慮之事也六三與上為應故

德嘉績于朕躬高

纂註

有凶事之象中行在一卦之中也故三四皆曰中

行事所以通其中之信告公雖見於外而所用者亦唯在通中之信而已徐

附錄

氏曰三與上應而以為有凶事者以上有或擊之凶而二位又多凶故也

四中行告公從利用為依遷國

附錄

三四皆不得中故皆以中行為

戒此言以益下為心而合於中

行則告公而見從矣傳曰周之東遷晉鄭焉依蓋古者遷

附錄

程昌寓守壽

國以益下必有所依然後能立此文又為遷國之吉占也

附錄

春虜人來占

得此文遷來鼎州

纂註

徐氏曰四與初為往來之爻有下遷之象遷國順下

後平楊公有功淵

纂註

而動也古者建國有不便於民則視民利用遷然必

有所依以立國蔡

附錄

氏曰依謂近五也

信以惠于下則下亦有信以

纂註

蔡氏曰心二也惠順也我以有孚而順二之

惠于上矣不問而元吉可知

纂註

心洪範所謂皇建有極用敷錫厥庶民者也

有不待形諸言語而獲元吉也二亦有孚

附錄

上九莫益之或擊之立

而順五之德洪範所謂錫汝保極者是也

附錄

或字眾无定主之辭言非但

心勿恒凶

附錄

一人擊之也立心勿恒勿字只

莫益之而有擊奪之者矣

附錄

莫益之也立心勿恒勿字只

莫肯益之而有擊奪之者矣

附錄

莫肯益之也立心勿恒勿字只

莫肯益之而有擊奪之者矣

附錄

莫肯益之也立心勿恒勿字只

莫肯益之而有擊奪之者矣

附錄

莫肯益之也立心勿恒勿字只

莫肯益之而有擊奪之者矣

附錄

莫肯益之也立心勿恒勿字只

莫肯益之而有擊奪之者矣

附錄

莫肯益之也立心勿恒勿字只

莫肯益之而有擊奪之者矣

附錄

莫肯益之也立心勿恒勿字只

莫肯益之而有擊奪之者矣

附錄

莫肯益之也立心勿恒勿字只

莫肯益之而有擊奪之者矣

附錄

莫肯益之也立心勿恒勿字只

莫肯益之而有擊奪之者矣

附錄

莫肯益之也立心勿恒勿字只

莫肯益之而有擊奪之者矣

附錄

莫肯益之也立心勿恒勿字只

莫肯益之而有擊奪之者矣

附錄

莫肯益之也立心勿恒勿字只

莫肯益之而有擊奪之者矣

附錄

莫肯益之也立心勿恒勿字只

莫肯益之而有擊奪之者矣

附錄

莫肯益之也立心勿恒勿字只

莫肯益之而有擊奪之者矣

附錄

莫肯益之也立心勿恒勿字只

莫肯益之而有擊奪之者矣

附錄

莫肯益之也立心勿恒勿字只

莫肯益之而有擊奪之者矣

附錄

莫肯益之也立心勿恒勿字只

莫肯益之而有擊奪之者矣

附錄

莫肯益之也立心勿恒勿字只

莫肯益之而有擊奪之者矣

附錄

莫肯益之也立心勿恒勿字只

莫肯益之而有擊奪之者矣

附錄

莫肯益之也立心勿恒勿字只

莫肯益之而有擊奪之者矣

附錄

莫肯益之也立心勿恒勿字只

莫肯益之而有擊奪之者矣

附錄

莫肯益之也立心勿恒勿字只

莫肯益之而有擊奪之者矣

附錄

莫肯益之也立心勿恒勿字只

莫肯益之而有擊奪之者矣

附錄

莫肯益之也立心勿恒勿字只

莫肯益之而有擊奪之者矣

附錄

莫肯益之也立心勿恒勿字只

莫肯益之而有擊奪之者矣

附錄

莫肯益之也立心勿恒勿字只

莫肯益之而有擊奪之者矣

附錄

莫肯益之也立心勿恒勿字只

莫肯益之而有擊奪之者矣

附錄

莫肯益之也立心勿恒勿字只

莫肯益之而有擊奪之者矣

附錄

莫肯益之也立心勿恒勿字只

莫肯益之而有擊奪之者矣

附錄

莫肯益之也立心勿恒勿字只

莫肯益之而有擊奪之者矣

附錄

莫肯益之也立心勿恒勿字只

邑不利即戎利有攸往蓋雖危懼自修不極其武而揚庭乎號利有攸往初不顧後患而小却也答陳全父乎號有厲若合開口處便雖有劍從自家頭上落也須着說但使功罪各當是非顯白於吾何

明知善惡故云揚干王庭徐氏曰王五也王庭君位之前利有攸往者順剛而動其究為乾往无不利也

不勝為咎 前猶進也當決之時居下任

附錄 壯子前趾與大壯初爻同此卦大率似大壯只爭一

畫 **纂註** 蔡氏曰壯者決之勇也徐氏曰趾在體之下初象程子曰九陽爻而

負言九居初而壯於進躁於動者也故有不勝之戒 **九二惕號莫夜有**

陰雖將盡而已之躁動自宜有不勝之咎不計彼也 **九二惕號莫夜有**

戎勿恤 九二當決之時剛而居柔又得中道故能憂

之曰必夜有驚恐後有兵權 **九三壯于頄有凶君子夫夫獨行**

未幾果夜遇寇旋得洪帥高 **九三壯于頄有凶君子夫夫獨行**

遇雨若濡有愠无咎 頄頄也九三當決之時以剛而過乎中是欲決

在眾陽之中獨與上六為應若能果決其決不係私情則雖合於上六如獨行

遇雨至於若濡而為君子所愠然終必能決去小人而无所咎也温嶠之於王

敦其事 **附錄** 卦中與復卦六四有獨字此卦諸爻皆欲去陰獨此一爻與上

類此 **附錄** 六為應也自是惡模樣砥問壯于頄曰君子之去小人不必悻

悻然見於面目至於遇雨而為所濡濕雖為眾陽所愠然志在決陰必能終去

小人故亦可得无咎也蓋九三雖與上為應而實以剛居剛有能決之象故壯

于頄則有凶而和柔以去之乃无咎如王允之於董卓温嶠之於王敦是也淵

有愠也自是不能堪正如顏杲卿使安祿山受其衣服至道間與其徒曰吾輩

何為服此歸而借兵 **纂註** 蔡氏曰雨上也獨行遇雨獨應乎上也若濡不至

伐之正此類也 **纂註** 為雨所濡也有愠有決之意也以是為決決而

无咎惟君子能 **九四臀无膚其行次且牽羊悔亡聞言不**

信 **信** 以陽居陰不中不正居則不安行則不進若不與眾陽競進而安出其後

則可以亡其悔然當決之時志在上進必不能也占者聞言而信則轉凶

而吉矣牽羊者當其前則不進 **附錄** 牽羊悔亡其說 **纂註** 蔡氏曰臀无

縱之使前而隨其後則可以行矣 **附錄** 得之許慎之淵 **纂註** 膚後傷乎三

也其行次且前犯乎五也次且不進貌羊兌象五也牽羊謂牽挽五 ○愚謂兌

而進不暴可以免悔也聞言不信居位不當雖聞牽羊之義亦不信也 有言象

九五苒陸夬夬中行无咎

苒陸然若決而決之而不為過暴合 **附錄** 苒陸是兩物苒者馬齒苒陸者

於中行則无咎矣戒占者當如是也 **附錄** 章陸皆感陰氣多之物也藥中

用商陸其子紅學蒙中行无咎言人能剛決自勝其私合於中行則无咎但能

補過而已未是極至處這說那微茫間有些个意思斷未得釋氏所謂流注

想荀子謂偷則自行便是這意思照管不着便走將那裏去爻雖無此意孔子

作象所以禪爻辭之不足如自我致寇敬慎不敗之類甚多中行无咎易中却

不恁地看言人占得此文者能中則无咎不然則有咎淵

必有凶也占者有君子之德則其敵當之不然反是

先自治而嚴厲戒懼不可安肆邪曰觀上六爻則小人勢窮无號有凶之時而君子去之之道猶當如此嚴謹自做手脚蓋不可以其勢衰而安意自肆也其為

戒深矣錄纂註然而聖人不敢以易而忽之故於夫之一卦丁寧深切其道貴審而不

貴迫所以周防戒備者無所不至又曰君子自治甚嚴治人甚寬固不為疾惡

之已甚未嘗容惡而不去也俾小人自知惡大罪積不可久居其上而甘心于退屈也

衆剛從而決之則不勞餘力一決而為乾矣若虞朝之去四凶周室之誅三監謫謫賢

材之盛死復貞勝之憂是得決之義也後世眾賢在位得時得君其始未嘗不欲去

小人以除君側之惡大抵不知夫夫之義而勇於一決機失事敗禍亂相尋卒貽眾君子之害而家國從之者何可勝數可不戒哉

三三 巽下 姤女壯勿用取女 姤遇也決盡則為純乾四月之卦至姤

非所望而卒然值之如不期而遇者故為遇遇已非正又一陰而遇五

陽則女德不正而壯之甚也取以自配必害乎陽故其象占如此

說陰漸長為女壯乃是一陰遇五陽大率一个女遇五陽是个不正當底

如人盡夫也之事淵上面五爻皆陽下面只一陰五陽便立不住了大雅

程子曰一陰始生自是而長漸以盛矣是女之將壯長也陰長則陽消女

壯則男弱故戒勿用取如是之女取女者欲其柔和順從以成家道姤乃

方進之陰漸壯而敵陽者是以不可取也女漸壯則失男女

之正家道敗矣姤雖一陰甚微然有漸壯之道所以戒也

初六繫于金 掇貞吉有攸往見凶羸豕孚蹢躅 掇所以止車以金為之其

吉往進則凶故以二義戒小人使不害於君子則有吉而无

凶然其勢不可止也故以羸豕蹢躅君子使深為之備云

石崩入于悔其謂正是羸豕蹢躅之義當極洽時

已栽培得這般物事在這裏了故直至如今道夫

則牽於二而止故曰繫于金掇豕陰躁之物羸豕初象蹢躅跳

躅也豕雖羸弱性必躁動言陰雖微而其勢漸進信不可止也

魚无咎不利賓 魚陰物二與初遇為包有魚之象然制之在已故猶可

如纂註程子曰姤遇也二與初密比相遇者也在此卦則初正應於四在姤

此如包苴之有魚 九三臀无膚其行次且厲无大咎 九三過

則於遇為无咎矣 九三臀无膚其行次且厲无大咎 九三過

上六无號終有凶

陰柔小人居窮極之時

黨類已盡無所號呼終

必無所號呼終

必無所號呼終

必無所號呼終

必無所號呼終

必無所號呼終

必無所號呼終

必無所號呼終

必無所號呼終

必無所號呼終

必無所號呼終

必無所號呼終

必無所號呼終

必無所號呼終

必無所號呼終

必無所號呼終

必無所號呼終

必無所號呼終

必無所號呼終

必無所號呼終

必無所號呼終

必無所號呼終

必無所號呼終

必無所號呼終

必無所號呼終

必無所號呼終

必無所號呼終

柔近二二包有魚矣四遠而不遇雖應而无得故曰包无魚起妄動也彼得則此失四既失所遇安處順守可也苟妄動而求必得之則凶矣九五

以杞包瓜含章有隕自天
瓜陰物之在下者甘美而善潰杞高大而防始生必潰之陰其象如此然陰陽迭勝時運之常若能含晦章美靜以制之則可以回造化矣有隕自天本无而倏有之象
附錄 有隕自天

上九姤其角吝无咎
言能回造化則陽氣復自天而隕復生上來都換了這時節淵
附錄 上九姤其角吝无咎
九以剛居上而无位不得其遇故

萃亨王假有廟利見大人亨利貞用大牲吉
利正應也
附錄 萃亨王假有廟利見大人亨利貞用大牲吉
萃聚也坤順兌說九五剛中而二應之又為澤上於地萬物萃之中王者卜祭之吉占也祭義曰公假于太廟是也廟所以聚祖考之精神又必能聚己之精神則可以至於廟而承祖考也物既聚則必見大人而後可以得亨然又必利於貞所聚不貞則亦不能亨也大牲必聚而後有聚則可以有所往皆占吉而有戒之辭

利有攸往
萃聚也坤順兌說九五剛中而二應之又為澤上於地萬物萃之中王者卜祭之吉占也祭義曰公假于太廟是也廟所以聚祖考之精神又必能聚己之精神則可以至於廟而承祖考也物既聚則必見大人而後可以得亨然又必利於貞所聚不貞則亦不能亨也大牲必聚而後有聚則可以有所往皆占吉而有戒之辭

神聚於廟今人擇日祀神多取神在日亦取聚意錄問卦取聚之意曰數句是占辭非發明萃聚之意也此是諸儒說易之大病非聖人繫辭而明士口凶之意
纂註 徐氏曰大人五也貞二五位正也當萃之時利見大人則萃道亨大牲以祭所以稱其萃之義也故古時萃則動无不順故利有攸往程子曰王者萃聚天下之道至於有廟極也羣生至衆也可一其歸仰人心莫知其鄉也而能致其誠敬鬼神之不可度也而能致其來格天下萃合人心總攝衆志之道非一其至大莫過於宗廟故王者萃天下之道至於有廟則萃道之至也

初六有孚不終乃亂乃萃若號一握為笑勿恤往无

咎
初六上應九四而隔於二陰當萃之時不能自守是有孚而不終志亂而妄聚也若號呼正應則衆以為笑但勿恤而往從正應則无咎矣戒占者

六三引吉无咎孚乃利用禴
當如是也
附錄 六三引吉无咎孚乃利用禴
二應五而雜於二陰之間必萃是也

六三萃如嗟
柔順虛中以上應五剛健中正誠實而下交
附錄 六三萃如嗟
故卜祭者有其孚誠則雖薄物亦可以祭矣

六三萃如嗟
而安於下五以衆歸於四有位而匪孚雖應猶未萃也人

如无攸利往无咎小吝
之情相求則合相持則睽二五本應相引而萃則吉无咎
附錄 如无攸利往无咎小吝
六三陰柔不中不正上无應與欲求萃於

九四大吉
可以无咎
附錄 九四大吉
矣戒占者

无咎

上比九五下比眾陰得其萃矣然以陽居陰不正故戒占者必大吉然後得无咎也

纂註

蔡氏曰大者周偏之意下得乎民上

得乎君大之義也居臣位而據有眾柔非萃之正必上下

周徧乃為大吉可以无咎不然則田常季氏之徒耳

九五萃有位无

咎矣若有

如是

附錄

問九五以陽剛中正當萃之時而居尊固无咎矣若有

之德而後

纂註

程子曰元永貞者君之德民所歸也故

上六齋咨涕

厚齋馮氏曰上卦兌

悔亡也

纂註

比天下與萃天下之道皆在此三者

上六齋咨涕

說也說極而悲故其

象占

愚謂兌體故有

如此 齋咨涕象

纂註

說也說極而悲故其

巽外順九二剛中而五應之

附錄

南征吉巽坤二卦拱得箇南

纂註

如看命人虛拱底說話

纂註

徐

是以其占如此南征前進也

附錄

曰大人二也用見大人五當應二也恤憂也六五柔中之君用見九二

剛中之臣以升于治勿憂勿退但當前進自獲吉也柔退多憂故戒

初六

允升大吉

初以柔順居下巽之主也當升之時巽

纂註

程子曰初以柔居巽體之下上

承九二之剛巽之至者也二以剛中之德上應於君當升之任者

九二孚

也允信從也初之柔巽惟信從於二信二而從之同升乃大吉也

九二孚

乃利用禴无咎

義見愚謂萃六二以中虛為孚而與九五應升九二

萃卦

以中實為孚而與六五應虛實雖不同而孚

則一

九三升虛邑

三陽升進臨於坤前无疑

六四王用亨于岐山吉无咎

義見愚謂本義於隨卦就周言

隨卦

疑如入无人之邑言至易也

六四王用亨于岐山吉无咎

義見愚謂本義於隨卦就周言

隨卦

疑如入无人之邑言至易也

附錄

張洽問亨于岐山只是亨字時舉此是王者有事于山川之卦

附錄

王亨于岐山與亨于西山只是說祭山川淵

附錄

多是言祭享萃固取聚義不知升何取義曰

愚謂本義於隨卦就周言

隨卦

人積其誠意以事鬼神有升而上通之義

錄

太王邑於岐山之下居

六五貞吉升階

以陰居陽當升而居尊位必

能貞固則可以得吉而升階矣

附錄

通論萃九五爻升六五貞吉升階與萃有位匪孚元永貞悔

易者

附錄

信雖有升階之象

上六冥升利于不息之貞

此无適而利但可反其不已於

纂註

程子曰六以陰居升之極昏冥於升知

進而不知止者其為不明甚矣君子於

貞正之德終日乾乾自強不息如上六不已之心用之於

此則利也以小人貪求无已之心移於進善則何善如之

易附錄纂註卷二

易附錄纂註卷二

易附錄纂註卷二

易附錄纂註卷二

困亨貞大人吉无咎有言不信

困者窮而不能自振之義坎剛為兌

柔所揜九二為二陰所揜四五為上六所揜所以為困坎險兌說處險而說其身雖困而道則亨也二五剛中又有大人之象占者處困能亨則得其貞矣非大人其孰能之故曰貞又曰大人者明不正之小人不能當也

有言不信又戒以當務晦默不可尚口益取困窮附錄困卦難理會能當也有言不信又戒以當務晦默不可尚口益取困窮附錄困卦難理會

有數卦如此繫辭云卦有小大辭有險易辭也者各指其所之困是箇極不好底卦所以卦辭也做得如此難曉如蹇利否睽皆是不好卦只是剥則分明是剥所以分曉困卦是箇進退不得窮附錄徐氏曰兌口不掩言象坎剛中有極底卦所以難曉其大意亦可見個附錄徐氏曰兌口不掩言象坎剛中有

處困之時當務晦默尚口多言初六臀困于株木入于幽谷三

歲不覲附錄初六在困之

株木不可坐臀在株木附錄徐氏曰株木根株无枝葉之木在下初象幽谷

在下故有臀困于株木之象坎陷益下又有九二困于酒食朱紱

方來利用享祀征凶无咎附錄困于酒食厭飫苦惱之意酒食人之所欲

來上應之也九二有剛中之德以處困時雖無凶害而反困於得其所欲之多故其象如此而其占利以享祀若征行則非其時故凶而於義為无咎也附

錄

問厭飫於所欲如何曰此是困於好底事在困之時有困於好事者有

困於不好事者此爻是好爻當困時則困於好事如感時花濺淚恨別鳥驚心花鳥好娛戲底物這時却發人不好底意思是因好物困也酒食厭飫亦是如此淵問朱紱方來利用享祀曰以之事君則君應之以之祀神則神應之

六三困于石據于蒺藜入于其宮不見其妻凶附錄六三陽之陰上六陰

陰柔而不中正故有此象而其占則凶石指四蒺藜指二官謂三而妻則六也其義則繫辭備矣附錄之陰故將六三言之

則上為纂註程子曰石堅重難勝之物蒺藜刺不可據之物三以剛險而上

妻淵進則二陽在上力不能勝堅不可犯益自困耳困于石也以不

善之德居九二剛中之上愚謂蒺藜九四來徐徐困于金車

其不安猶藉刺據蒺藜也○茨草坎象九四來徐徐困于金車

文有終初六九四之正應九四處位不當不能濟物而初六方困於下又

終也金車為九二象纂註徐氏曰來謂初來九五劓則困于赤紱

乃徐有說利用祭祀

劓則者傷於上下下既傷則赤紱无所用而反為困矣九五當困之時上為陰揜下則乘剛故

有此象然剛中而說體故能遲久而有附錄通論六二爻問二五皆利用祭

說也占具象中又利祭祀久當獲福附錄祀是如何曰它得中正又似取

死應而心專一底意思淵朱紱赤紱若如程傳說朱芾王者之服赤紱臣下之

服使書傳說臣下皆是赤紱則可詩中却有朱芾斯皇一句是說方叔於理又

似不愚按赤紱則詩候人三百赤紱采菽赤紱在股天子所予車攻赤紱金通淵○烏記王藻一命緼紱幽衡再命赤紱幽衡三命赤紱慈衡大夫以上赤紱乘軒則赤紱為臣下服明矣若朱紱則采芑云方叔受其命服朱紱斯皇乃方叔受命之服方叔周宣王卿士斯于云朱芾斯皇乃宣王所生子之服程傳未知何據惟白虎通云芾者蔽也行以蔽前天子朱芾諸侯赤紱註疏家亦云天子諸侯大夫士紱各有制程傳想本此但於經無證耳芾蔽紱並通用

筮註 徐氏曰徐有說謂二五中直同德相應始雖未應緩則上六困于葛藟于臲臲曰動悔有悔征吉以陰柔處困極故有困于葛藟

變故其占曰若能悔則可以征而吉矣

筮註 徐氏曰葛藟纏繞之物臲臲危動之狀位高象震悔則可以征而吉矣

吉矣困窮而愚謂葛藟似葛之草詩疏云一名巨荒似蔓通其謂是夫○黃連蔓而生交柔象臲臲乘剛不安象

井改邑不改井无喪无得往來井井汔至亦

未繙井羸其瓶凶 井者穴地出水之處以巽木入乎坎水之下而上出

來者皆井其井也汔幾也繙綆也羸敗也汲井幾至未盡綆而敗其瓶則凶也其占為事仍舊无得喪而又當敬勉不可幾成而敗也

井是那撥不動底物事所以改邑不改井淵汔至是作一句亦未繙井羸其瓶是一句意幾至而止如綆未及井而瓶敗言功不成也學蒙

附錄 筮註

徐氏曰以卦體言初柔為泉眼二三剛為泉實四柔為井中空處五剛為泉實已汲將出井也上柔為井空處也有全井象程子曰邑可改而之它井不可遷也故曰改邑不改井汲之而不竭存之而不盈无喪无得也至者皆得其用往來井井也无喪无得其德也常往來井井其用也周**初六井泥不食舊井无禽** 井以陽剛為泉上出為功初六以陰居下故為此象蓋井不泉而泥則人所不食而禽鳥亦莫之顧

筮註 徐氏曰初六陰柔在井之下有泥象又曰人品污下不能強矣於為善无用於世為人所棄觀於此文可以知所當勉矣

九二井

谷射鮒甕敝漏 九二剛中有泉之象然上无正應

附錄 鮒沙隨故為

泉實可汲而在甕敝漏之象在井而射鮒在甕而敝漏皆无與之故也嘗謂人才生世自非果於暴棄甘為下流之歸者不可與為善苟陽剛之稟資質

之美者皆可以進德良由上无應與而為**九三井渫不食為我心**

惻可用汲王明並受其福 渫不停汚也井渫不食而使人惻惻可用

並受其福也九三以陽居陽在下

之上而未為時用故其象占如此

附錄 大槩是說理決不是說汲井又曰若非王明則无以收拾人才淵

不惻然有感故為我心惻可用汲者與上為應亦有可使汲之道王明謂五也
三與五皆陽剛五之剛即三之潔者也五上出三應上五食則三亦食故曰王明
並受其福

六四井甃无咎 以六居四雖得其正然陰柔不泉則但能脩治而
自脩治則雖無及物之功而亦可以无咎矣

九五井冽寒泉食 徐氏曰甃砌累也四下乘井潔之剛雖才柔未
壞雖未有濟物之功亦可无咎

上六井收勿幕有孚 則契其象也 程子曰五以陽剛中正居高位其才其德盡善盡美
寒泉可為人食也於井道為至善也然而不言

元吉 收汲取也晁氏云收鹿盧收繙者也亦通幕蔽覆也有孚謂其出有原
而不窮也井以上出為功而坎口不揜故上六雖非陽剛而其象如此

附錄 收雖作去聲讀 義只是收也 淵 程子曰他卦之終為極為變
然占者應之則必 義只是收也 淵 唯井與鼎終乃為成功是以

附錄 義只是收也 淵 唯井與鼎終乃為成功是以 吉也總論六爻西溪李氏曰初井泥二井谷皆廢井也三井渫則渫初之泥四
井甃則甃二之谷既渫且甃則井道全也故五井冽而泉寒上井收而勿幕功
始及物而井 道大成矣

離下 離下 兌上 革巳日乃孚元亨利貞悔亡 離火在下火然則水

乾水決則火滅中少二女合為一卦而少上中下志不相得故其卦為革也變
革之初人未之信故必巳日而後信又以其內有文明之德而外有和說之氣
故其占為有所更革比日大亨而得其貞所革皆當而所 附錄 通論睽革卦
革之悔亡也一有不貞則所革不信不通而反有悔矣 問革與睽相
類睽上火下澤則不相入此火在澤下有變革之理睽中女 王氏曰民
難與通變可與樂成難與慮始革之道即日不孚巳日乃孚也蔡氏曰革不可
遽必巳日而後革巳日二日也徐氏曰元亨利貞悔亡者變有大通之理也然
必利於貞則其悔可亡變不以貞則事 初九鞶用黃牛之革 雖當革
有不可勝悔者古人所以重改作也 時居初
无應未可有為故為此象鞶固也黃中色牛順物革所以固物亦取卦名而 六
義不同也其占為當堅確固守而不可以有為為聖人之於變革其謹如此

二巳日乃革之征吉无咎 六二柔順中正而為文明之主有應於
則征吉而无咎戒占 蔡氏曰一爻為一日過於初故曰巳日巳日乃
者猶未可以遽變也 可革以時征即革之謂五剛為應故吉而无咎 九

三征凶貞厲革言三就有孚 過剛不中居離之極躁動于革者
時則當革故至於革言三 附錄 革言三就言三番結果成就如第一番商量
就則亦有孚而可革也 這個是當革不當革說或一番又更如此
商量一番然後說成了 蔡氏曰處革之後猶征不已則凶若一於貞固
却不是三人來說淵 失繼革之義則危就成也初未可革二則革之

易門金鑰卷二

三則有孚故曰三就有孚縉雲馬氏曰下卦之終火進遇澤故征凶也

九四悔亡有孚改命吉

以陽居陰

故有悔然卦已過中水火之際乃革之時而剛柔不偏又革之用也是以悔亡然又必有孚然後革乃可獲吉明占者有其德而當其時又必有信乃悔亡而得

變未占有孚

虎大人之象變謂希革而毛毳也在大人則自新新民之象占而得此則有此應然亦必自其未

占之時人已信其如此乃足以當之爾

附錄

或問大人虎變是就事上變君子豹變是就身上變曰豈止是

事上也從裏面做出來這事却不只是空殼子做得文王其命維新也是它自新後如此堯克明俊德然後黎民於變大人虎變正如子孟子所謂所過者化所存者神上下與天地同流豈曰補之哉補只是這個裏破補這一些如聖人却是渾淪都換過了如爐鞴相似補只是錮露聖人都是渾淪換過

註

蔡氏曰剛居中正故曰大人虎兌象虎變威德變動自然變化之義占問決也未占有孚孚之素也

上六君子豹變

小人革面征凶居貞吉

革道已成君子如豹之變小人亦革面以聽從矣不可以往而居貞則吉變革之事非

得已者不可以過而上六之才亦不可以有行也故占者如之

附錄

總論六爻革下三爻有謹重難改之意上三爻則革而善蓋事有新故革者

變故而為新也下三爻則故事也未變之時必當謹審於其先上三爻則變而為新事矣故漸漸好曰然又曰乾卦到九四爻謂乾道乃革也是到這方變了

學

蒙 纂註 徐氏曰豹虎屬亦兌象豹變謂如豹之變其文蔚然居柔變化小於

已成征則凶居貞則吉天下之事始則患其難革終則患其難守居貞之吉故於革之終言之

三三

巽下離上

鼎元吉亨

鼎亨飪之器為卦下陰為足二三四陽為腹五陰為耳上陽為鉉有鼎之象又以巽木入離火

而致亨飪鼎之用也故其卦為鼎下巽巽也上離為目而五為耳有內巽順而外聰明之象卦自巽來陰進居五而下應九二之陽故其占曰元亨吉衍文也

纂註

徐氏曰巽下離上柔居五位得中應剛大善而亨通也故曰元亨以柔考之恐无吉字

初六鼎顛趾利出

否得妄以其子无咎

居鼎之下鼎趾之象也上應九四則顛矣然當卦初鼎未有實而舊有否惡之積焉因其顛

而出之則為利矣得妄而因得其子亦由是也此文之象如此而其占无咎蓋因敗以為功因賤以致貴也

附錄

或曰據此文是凡事須用與它翻轉

了却能致利曰不然只是偶然如此此本是不好底文却因禍致福所謂不幸中之幸蓋鼎顛趾本是不好因顛傾出鼎中惡穢之物所以反得利而无咎非是故意欲翻轉鼎趾而求利也

九二鼎有實我仇有疾不我能即吉

剛居中鼎有實之象也從剛應四以其子

也言妄雖賤從子貴也

剛居中鼎有實之象

也我仇謂初陰陽相求而非正則相陷於惡而為仇矣二能以剛中自守則初雖近不能以就之矣是其象如此而其占為如是則吉也

易卦錄卷二

纂註 徐氏

曰怨耦曰仇不善之正也謂初五為正應而密比初柔陰陽相正而非正是初為我仇也即就也初自顛趾有疾也不能就二是我仇有疾不我能即也故吉

九三鼎耳革其行塞雉膏不食方雨虧悔終吉
以陽居鼎腹之

中本有美實者也然以過剛失中越五應上又居下之極為變革之時故為鼎耳方革而不可舉移雖承上卦文明之腴有雉膏之美而不得以為人食然以陽居陽為得其正苟能自守則陰陽將和而失其悔矣占者如是則初雖不利而終得吉也

附錄

問鼎耳革是如何曰三與五不相應五足鼎耳

鼎无耳動不得革是換變之義它在上下之間與五不相當是鼎耳變革了不可舉移雖有雉膏而不食此是陽爻陰陽終必和故有方雨之吉學蒙

註徐氏曰鼎耳六五也革變革為異也塞不通雉離象膏爻柔象雉膏謂六五也亦以鼎實取象三以陽剛之才而居巽之上其才足以有濟而於六五无相遇之道有革異之情故其行則不通於雉膏則不食猶人有才德而不為時用不得君之祿而食之也方雨虧悔終吉雨陰陽和合而成方雨且將雨也虧失也三懷才不遇有不足之悔然五有聰明之德三終上進之物方將和合而相得始雖有不足之悔而終獲相遇之吉也

足覆公餗其形渥凶
晁氏曰形渥諸本作刑劇謂重刑也今從之九四居上任重者也而下應初六之陰則不勝其任矣故其象如

纂註

蔡氏曰足初也餗鼎實也下應乎初初趾方此而其占凶也

後錄云王弼注鼎其形渥凶以為沾濡之形也蓋弼不知古易形作刑俛作劇音屋故新唐史元載贊用刑劇亦周禮劇誅云按元載以罪誅贊云易稱鼎折

足其刑劇諒哉周禮秋官司烜氏軍旅修火禁邦若屋誅鄭司農云屋誅謂夷三族屋讀如其刑劇之劇謂所殺不於市而以適甸師氏者也

鼎黃耳金鉉利貞
五於象為耳而有剛德故云黃耳金堅剛之物鉉貫耳以舉鼎者也五虛中以應九二之堅剛故其象如此而其占則利在貞固而已

附錄

六五只為上已當玉鉉了却下取九二之應來當金鉉蓋推排到這裏无去處了

淵纂註程子曰五在鼎上耳之象也鼎之舉措在耳為鼎之主也鉉加耳者也二應於五來從於耳者鉉也二有剛中之德陽體剛中色黃故為

金鉉五文明得中而應剛二剛中巽體而上應相應至善矣所利在貞固而已六五居中應中不至於失正而質本陰柔故戒以貞固於中也

鼎玉鉉大吉无不利
上於象為鉉而以陽居陰剛而能温故有玉鉉之象而其占為大吉无不利蓋有是德則如其

占纂註徐氏曰鼎以上出為用鉉所以舉鼎也五與上皆在上故皆以鉉言也金一於剛玉則具剛柔之德玉鉉者上九爻剛而位柔也大吉无不利鼎道大成矣

震下震上震耳震來虩虩笑言啞啞震驚百里不喪匕鬯

震動也一陽始生於二陰之下震而動也其象為雷其屬為長子震有耳道震來當雷之來時也虩虩恐懼驚顧之貌震驚百里以雷言匕鬯以舉鼎實鬯以秬黍酒和鬱金所以灌地降神者也不喪匕鬯以長子言也此卦之占為能恐懼則致福而不失其所主之重

附錄

震來虩虩是震

之初震得來如此言人常似那震來時號號地便能笑言啞啞到得震驚百里時也不喪上巽這个相連做一串下來淵震卦震亨至不喪上巽作一項看後來出可以守宗廟社稷又做一項看震便自是亨震來號號是恐懼顧慮而後便笑言啞啞震驚百里便也不喪上巽文王語以是解震亨了孔子又自說長子事文王之語簡重精切孔子之言方始條暢須折開看方

得砥震主器事未必彖辭便有此意看來只是傳中方說淵
纂註 徐氏曰當震之來則恐懼號號然也先震而後
○愚謂啞啞恐懼尚未全散貌鬱鬱金按周禮鬱定則先恐而後安笑言啞啞也
○人註鬱鬱金香草鬱鬱金者之以和鬯酒鄭司農云十葉為鬯百二十貫為築煮之焦中停於祭前鬱鬱草若蘭鬯人註云鬯釀秬為酒芬芳條暢於上下也秬黑黍大暑而種故曰黍

初九震
來號號後笑言啞啞吉
成震之主處震之初故其占如此
纂註 蔡氏曰震之用

在卦之下而四泥於柔而未
○愚謂初九爻辭與卦辭同
光初剛无係必達於上故吉
者以其為成卦之主故耳
六三震來厲

億喪貝躋于九陵勿逐七日得
六二乘初九之剛故當震之來而危厲也億字未詳又當喪其貨貝而升於九陵之上然柔順中正足以自守故不求
纂註 蔡氏曰震來初而自獲也此文占具象中但九陵七日之象則未詳耳

而上故危萬萬為億億猶大也貝所有之資也其來也盛故大喪其所有也躋升也九陵至高之陵也逐追也七日卦有六位七乃更始也雖大有所喪事既終時既易
六三震蘇蘇震行无眚
蘇蘇緩散自失之狀以陰居陽當自復也

若因懼而能行以去其不正則可以无眚矣
纂註 徐氏曰三去初雖遠而處位不當初震之九四

震遂泥
以剛處柔不中不正陷於二陰之間不
○愚按漢五行志李奇曰泥在水中故
六五震往來厲億无喪有事
以六居五而處震時无時而不危也以其得中故無所喪而能有事也占者
纂註 蔡氏曰震往來

此爻實與二爻相似而相反二曰震來厲五曰震往來厲二曰億喪貝五曰億无喪有事所以相似者以重卦言之上卦之五實即下卦之二所以相反者二乘乎初初之來也有可畏之勢故其文厲而有喪五乘乎四四既下牽於柔來而復往以至遂泥則其震緩矣故其文雖厲而无喪所以不同
上六

震索索視矍矍征凶震不于其躬于其鄰无咎婚媾
有言
以陰柔處震極故為索索矍矍之象以是而行其凶必矣然能及其震未及其身之時恐懼修省則可以无咎而亦不能免於婚媾之有言成占者

當如
附錄 上六不全好但能恐懼於未及身之時可得无咎然亦不免它人言語
纂註 徐氏曰索索志氣不索然也矍矍不定之貌氣索而目亦為之動也三則初震尚及故行則无眚上則四震不及征則凶矣言不當行也躬謂上鄰謂五四震往來勢緩力弱不能及上故曰不于其躬僅能及五故曰于其隣

震緩如此宜無咎也與三无應故婚媾有言

易附錄卷二

三四

三四

三四

三四

三四

三四

艮下 艮上 艮其背不獲其身行其庭不見其人无咎

也一陽止於二陰之上陽自下升極上而止也其象為山取坤地而隆其上之狀亦止於極而不進之意也其占則必能止于背而不有其身行其庭而不見其人乃无咎也蓋身動物也唯背為止艮其背則止於所當止也止於所當止則不隨身而動矣是不有其身也如是則雖行於庭除有人之地而亦不見其人矣蓋艮其背而不獲其身者止而止也行其庭而不見其人者行而止也動靜各止其所而皆主夫靜焉所以得无咎也

附錄

艮其背背只言止人

之四體皆能動惟背不動取止之義也德明止於所當止渾只見道理合當如此入自家一分不得着一些私意不得不得其身不干自家事淵又曰欲出於身人纔要一件物事便須以身已去對副它若无所欲却只恁地平平過便似无此身一般了賀孫又曰不獲其身但見得事之當止不見此身之為利害纔將此身預其間則道理便壞了古人所以殺身成仁舍生取義者只為不見此身方能如此學蒙看此段工夫全在艮其背上人多是以將行其庭對此句說便不是了行其庭則是輕說過緣艮其背既盡得了則不獲其身行其庭不見其人矣艮其背是止於所當止之地不獲其身行其庭不見其人萬物各止其所便都統一是一理也不見有已不見有人都只見此理學蒙伯豐問此莫是舜禹有天下而不與之意否曰不相似如遺書中所謂百官萬務金革百萬之眾飲水曲肱樂在其中萬變皆在人其實无一事是此般氣象人傑明道曰與其非外而是內不若內外之兩忘也說得最好便是不獲其身行其庭不見其人不見有物不見有我只見其所當止也如為人君止於仁不知下面道如何只是我當止於仁為人臣止於敬不知上面道如何只是我當止於敬只認我所當

止也以至父子夫婦朋友大事小事莫不皆然賀孫此段分作兩截却是艮其背不獲其身是靜之止行其庭不見其人為動之止總說則艮其背是止之時當其所止了所以止時自不獲其身行時自不見其人此一句乃艮其背之效驗所以柔辭先說止其所也上下敵應不相與也却云是以不獲其身行其庭不見其人初六艮其趾无咎利永貞

纂註

程子曰六在最下趾象動之先也艮其趾止於動之初也陰柔故又戒其利永貞也

不能固也故方止之初戒以利在常永貞固則不失正之道也六二艮其腓不拯其隨其心不快

六二居中得正既止其腓矣三為限則腓所隨也而過剛不中以上乎上二雖中正而體柔弱不能往而拯之是以其心不快也此爻占在象中下爻放此

附錄

問程子謂二不得以拯三之不中則勉而隨之不拯而惟隨也恐惟字未的當若不拯而惟隨則如樂正子之於子教冉求之於季氏也當

只言不拯其所隨故其心不快如孔子之於時君諫不行言不聽則去而已勉而隨之恐非時止之義答云得之答時與通論咸卦艮其腓咸其腓二卦皆就人身上取義而皆取靜如艮其趾言止其動便无咎艮其腓亦動動則凶不動則吉豈其所欲哉九三艮其限列其夤厲薰心

註

徐氏曰二有中正之德宜止不動然艮主在剛故其隨在三三剛列夤不得止之宜二不能拯救其失故曰不拯其隨以二之中正而柔弱不能拯其所隨故其心不快

進而已九三以過剛不中當限之處而良其限則不得
纂註 程子曰三以剛

屈伸而上下判隔如列其黃矣危厲薰心不安之甚也
成良之主決止之極也已在下體之上而隔上下之限皆為止義故為良其限

是確乎止而不復能進退者也在人身如列絕其黃上下不相從屬也止道貴
乎得宜行止不能以時而定於一其堅強如此

則處世乖戾與物睽絕其危甚矣故厲薰心
六四良其身无咎 以陰居陰

時止而止故為良其身
纂註 徐氏曰諸卦惟咸與艮以身取象四當心位不

之象而占得无咎也
言心者心不可見身者心之區宇也其身止則

知其心
六五良其輔言有序悔亡 其占悔亡也悔謂以陰居陽

之止矣
附錄 嘗說賈誼固有才文章亦雄偉只是言語太迫失進言之序看有其事

自家脩須有先後緩急之序不齊折了雜然並脩看它會做事底人便別
如韓信鄧禹諸葛孔明輩无不有一定之規模漸漸做將去所以所為皆卓然

有成這樣人方有定力會做事如賈誼曾次終是鬧着事不得有些子在曾中
盡要迸出來只管跳躑爆爆不已如乘生駒相制御它未下所以言語无序

而不能有所為也易曰良其輔
纂註 徐氏曰輔頰車也在上之象良止其輔

言有序聖人之意可見矣
則言不妄出而有序矣以柔居尊宜有

悔矣以五不失其
上九敦艮吉 以陽剛居止之極

中故其悔可亡
敦厚於止者也

而皆吉惟蒙卦半吉半凶如貴之上九白貴无咎上得志也大畜上九何天之
衢道大行也蠱之上九不事王侯志可則也頤上九由頤厲吉大有慶也損上

九弗損益之大得志也艮上九敦艮之吉以厚終也蒙上九擊蒙不利為寇利
禦寇雖小不利然卦爻亦自好沈儻總論艮卦艮卦是箇最好底卦動靜不失

其時其道光明剛健篤實輝光日新其德皆良之象也儻良就人身取象上一
畫有頭之象中二陰有口之象所以良其輔於五爻見內卦之下亦有足之象

砥成良皆以人身為象
纂註 徐氏曰敦厚也乾上交交坤而為良皆皆厚象

但艮卦又差一位道夫
易諸爻取厚象者三敦臨敦復敦艮皆上卦坤

艮下无應與能自厚其德為臨為復也艮之三與上皆良之主三限於柔列黃
薰心惟上以厚終止於至善所謂止其所者也故獨言蔡氏曰艮止也其時用

在上上與三皆所以為良也三上牽二柔不
愚謂差一位成九四為心而艮九

得為良之體矣全良之時用者獨在乎上也
○三為心成上六為輔而艮六五

為輔也大要欲以九當心以
六當輔故不能不差一位爾

漸女歸吉利貞 漸漸進也為卦止於下而巽於上不遽進

之義有女歸之象焉又自二至五位皆得
正故其占為女歸吉

而又戒以利貞也
纂註 程子曰即漸體而言中二爻交也由二爻之交然後

歸臣之進於朝人之進於事固當有序不以其序則凌節犯義凶咎
隨之然以義之輕重廉恥之道女之從人最為大也故以女歸為義

初六鴻 鴻之行有序而進有漸于水涯也始進

漸于干小子厲有言无咎
於下未得所安而上復无應故其象如

此而其占則為小子厲雖
纂註 蔡氏曰小子幼稚也柔居初故稱小子程子

有言而於義則无咎也
曰若漸之初而用剛急進則失漸之義不能

進而有○愚謂小六二鴻漸于磐飲食行行吉磐大石也漸遠於水進於磐而

益安矣行行和樂意六二柔順中正進以其漸徐氏曰磐石之安○愚謂

而有九五之應故其象如此而占則吉也平者進於干矣○坎體

有飲九三鴻漸于陸夫征不復婦孕不育凶利禦寇水

鳥陸非所安也九三過剛不中而无應故其象如此而其占夫附錄九三爻

征則不復婦孕則不育凶莫甚焉然以其過剛也故利禦寇雖不好

夫征不復婦孕不育却利禦寇令術家擇日利婚姻底日不宜用兵利相戰底日不宜婚姻正是此意蓋用兵則要相殺相勝婚姻則要和合故用有不同也

學蒙夫征不復婦孕不育徐氏曰陸平原也又進於磐矣夫謂三婦謂四

育是取離為大腹象與小畜同義三四位皆不中相比而无應相比

則相親而易合无應則无道而相求夫陽也征往也三說四陰往不以正故征則不敢復也婦陰也孕得陽也四從三陽合不以正故孕則不敢育也其凶宜

矣蓋因卦有女歸之象故以夫婦言禦寇良止象此爻占凶凡皆不利惟利用禦寇謂情好相比可濟患難也

或得其桷无咎鴻不木棲桷平柯也或得平柯則可以安矣六四

程子曰鴻趾連不能握枝故不木棲桷橫平之柯唯平柯之纂註

上乃能安處謂四之處本危或能自得安寧之道則无咎也九五鴻漸于

陵婦三歲不孕終莫之勝吉陵高阜也九五居尊六二正應在

下而為三四所隔然終不能奪其

正也故其象如此而纂註

占者如是則吉也程子曰三比二四比五皆隔其交者也未能即合故

隔害之故終莫之能勝但其合有漸耳終得吉三歲不孕然中正之道有必亨之理不正者豈能

也以不正而敵中正一時之為耳久其能勝乎上九鴻漸于陸其羽

可用為儀吉胡氏程氏皆云陸當作遠謂雲路也今以韻讀之良是

用以為儀飾位雖極高而不為无纂註

用之象故其占為如是則吉也程子曰羽鴻所用以進也上九在至

序如鴻之飛于雲空在人則超逸乎常事之外者也進至高之位於漸之時居巽之極必有其

於是其漸賢達之高致也故可用為儀法而吉也

三三 允下 歸妹 征凶 无攸利婦人謂嫁曰歸妹少女也允以少女而

非正也故卦為歸妹而卦之諸爻自二至五皆不得從震之長男而其情又為以說而動皆

正三五又皆以柔乘剛故其占征凶而无所利也初九歸妹以娣跛

能履 征吉 能履 征吉 初九居下而无正應故為娣象然陽剛在女子為賢正之德但為娣之賤僅能承助其君而已故又為跛能履之象而其占則

征吉 纂註 居位得當而近二故能履適二而勝乎五得娣之正也故征吉九

二眇能視 利幽人之貞眇能視承上文而言九二陽剛得中女之賢

良不能大成內助之功故為眇能視之象而其占纂註

則利幽人之貞也幽人亦抱道守正而不偶者也蔡氏曰失位故○愚

謂

易附錄纂言卷二

三十一

初二眇跛兌毀折象履卦 六三歸妹以須反歸以娣 六三陰柔而

六三亦允體故取象同 說之主女之不正人莫之取者也故未得

所適而反歸為娣之象或曰須女之賤者 之主而上无應女之不正欲歸而未得所適宜待也而急於從人无受之者既

不得為人配而反歸為娣是自賤也夫人志在祿位而不自重欲速好進而甘 於卑下卒為人所 賤者何以異此 九四歸妹愆期遲歸有時 九四以陽居上體而

人而愆期以待所歸 之象正與六三相反 人而難於擇配故能愆期遲歸待得 佳配而後行非如三之反歸以娣也 動所歸妹是也四男而三女明矣今爻辭

四亦以女言至於三爻稱賢女而以五為不良之配則二女而五男也至五又稱 帝女以下應於二為下嫁之象則五又為女而二又為男矣其不可為典要類

此如 六五帝乙歸妹其君之袂不如其娣之袂良月幾望 六五柔中居尊下應九二尚德而不貴飾故為帝女下嫁而服不盛之象

吉 然女德之盛无以如此故又為月幾望之象而占者如之則吉也 程子曰王姬下嫁自古而然至帝乙而後正婚姻之禮明男女之分

者則曰帝乙歸妹泰六五是也貴女之歸惟謙降以從禮乃尊高之德也不事 容飾以說於人也娣媵者以容飾為事者也衣袂所以為容飾也六五尊貴之

女之處尊 愚謂君女之尊稱謂五娣謂 貴之道也 初與三故兩爻皆稱娣也 上六女承筐无實士刲羊

无血无攸利 終者故其象如此而於占為无所利也 有虛筐象允羊象上與三皆陰无 愚謂婦職助祭則以筐實蘋藻之屬諸侯

應故有承筐允實刲羊无血象 卿大夫皆親割牲取血以祭今无實无血 是夫婦之禮不成而祭祀无主此約婚不終而无攸利者也爻惟以士女稱之

未成夫婦之禮可見按左傳十五年晉獻公筮嫁伯姬于秦遇歸妹之睽史蘇 占之曰不吉其繇曰士刲羊亦无益也女承筐亦无貺也注益血也貺賜也刲

羊士之功承筐女之職上六无應所求不獲故下刲无血上承无實不吉之義也 王者至此盛極當衰則又有憂道焉聖人以為徒憂无益 附錄 問此卦後

但能守常不至於過盛則可矣故戒以勿憂宜日中 好曰是志豐大了這物事盛極去不得了必衰人君於此之時當如奉盤水戰

兢自持方无傾側滿溢之患若纔有纖毫驕矜於自滿之心即敗矣所以此處 極難紹聖中羣臣劄為豐亨豫大之說當時某論某人曰當豐亨豫大之時

而為因陋就簡之說君臣上下動以此藉口於是安意肆志无所不為而大禍 起矣 初九遇其配主雖旬无咎往有尚 配主謂四旬均也謂皆

備 初九遇其配主雖旬无咎往有尚 陽也當豐之時明動相

起矣 初九遇其配主雖旬无咎往有尚 陽也當豐之時明動相

備 初九遇其配主雖旬无咎往有尚 陽也當豐之時明動相

備 初九遇其配主雖旬无咎往有尚 陽也當豐之時明動相

備 初九遇其配主雖旬无咎往有尚 陽也當豐之時明動相

備 初九遇其配主雖旬无咎往有尚 陽也當豐之時明動相

備 初九遇其配主雖旬无咎往有尚 陽也當豐之時明動相

備 初九遇其配主雖旬无咎往有尚 陽也當豐之時明動相

備 初九遇其配主雖旬无咎往有尚 陽也當豐之時明動相

備 初九遇其配主雖旬无咎往有尚 陽也當豐之時明動相

備 初九遇其配主雖旬无咎往有尚 陽也當豐之時明動相

備 初九遇其配主雖旬无咎往有尚 陽也當豐之時明動相

資故初九之遇九四雖皆日
纂註 蔡氏曰初四爻皆剛則相敵理勢之常也惟豐
陽剛而其占如此也
盛之時事物至多其明易惑故以剛明同德而

相遇雖均无咎往
有尚謂往應四也
六二豐其蔀日中見斗往得疑疾有孚

發若吉
六二居豐之時為離之主至明者也而上應六五之柔暗故為豐蔀
見斗之象蔀蔀障蔽也大其障蔽故日中而昏也往而從之則昏暗

之主必反見疑唯在積其誠意以感發之
則吉戒占者宜如是也虛中有孚之象
九三豐其沛日中見沫折

其右肱无咎
沛一作沛謂幡幔也其蔽甚於蔀矣沫小星也三處
明極而應上六雖不可用而非咎也故其象占如此
纂註

徐氏曰三與上應上柔闇極甚於二四所見益小故取見沫為象折毀也右肱
謂上也前為右右肱人之所用而最便者二欲用上之切如右肱也上闇益甚
失其所應如折其
體有毀折象
九四豐其蔀日中見斗遇其

夷主吉
象與六二同夷等夷也謂初九也其占
為當豐而遇暗主下就同德則吉也
附錄 問九四近幽暗之君所以
有豐其蔀日中見斗之

象亦是它本身不中正所致故象
云位不當也曰也是如此學蒙
纂註 徐氏曰夷主謂四與初皆剛同德相
應故初以四為配主四以初為夷主也

○愚謂配者配合之義彼來為我配也夷者
等夷之義與我為等夷也皆陽故皆曰主
六五來章有慶譽吉

質雖柔暗若能來致天下之明則有慶譽而吉矣蓋
因其柔暗而設此以開之占者能如是則如其占矣
纂註 徐氏曰章謂二也
二居文明之中有

章美之才者也來謂來之也以六五柔中之君而能來六二中正之臣資
其開導之益則有慶且有譽矣此二五同德相照得處豐之道故吉
上六

豐其屋蔀其家闐其戶闐其无人三歲不覿凶
處動終明極而反暗者也故為豐大其屋而反以
自蔽之象无人不覿亦言障蔽之深其凶甚矣
纂註

三三旅小亨旅貞吉
旅羈旅也山止於下火炎於上為去其所
止而不處之象故為旅以六五得中於外
而順乎上下之二陽艮止而離麗於明故其占可以小亨而能守其旅之
貞則吉旅非常居若可苟者然道无不在故自有其正不可須臾離也
纂註

徐氏曰小亨謂五柔
居尊位小者亨也
初六旅瑣瑣斯其所取災
當旅之時以
陰柔居下位

故其象
占如此
纂註 徐氏曰瑣瑣猥細狀初以陰處下是柔弱卑賤之人既處旅
因而鄙猥瑣細无所不至志意窮迫所向不通此所以自取

災
六二旅即次懷其資得童僕貞
即次則安懷資則裕得其童
僕之貞信則无欺而有賴旅之
最吉者也二有柔順中
正之德故其象占如此
纂註 徐氏曰即就也次舍也資財貨也六二居位
柔得童僕也
上故其象占如此

九三旅焚其次喪其童僕貞厲
過剛不中居下之
喪其童僕則不止於失其
心矣故貞字連下句為義
纂註 徐氏曰三位高而近離有焚象童僕初也
柔本從剛三位高而不中无以得童僕之心

心矣故貞字連下句為義
纂註 徐氏曰三位高而近離有焚象童僕初也
柔本從剛三位高而不中无以得童僕之心

柔本從剛三位高而不中无以得童僕之心

柔本從剛三位高而不中无以得童僕之心

柔本從剛三位高而不中无以得童僕之心

柔本從剛三位高而不中无以得童僕之心

柔本從剛三位高而不中无以得童僕之心

柔本從剛三位高而不中无以得童僕之心

柔本從剛三位高而不中无以得童僕之心

柔本從剛三位高而不中无以得童僕之心

柔本從剛三位高而不中无以得童僕之心

柔本從剛三位高而不中无以得童僕之心

柔本從剛三位高而不中无以得童僕之心

謂腊之以為祭祀豆實也 **九五貞吉悔亡无不利无初有終先庚三日**

後庚三日吉 九五剛健中正而居巽體故有悔以有貞而吉也故得亡其

先庚三日丁也後庚三日癸也丁所以寧於其變之前癸所以發度於其變之後有所變更而得此占者如是則吉也 **附錄** 先庚三日

又似設此為卜模樣蠱之先甲三日是辛後甲三日是丁此卦先庚三日亦是丁與辛皆是古人祭祀之日但癸日不見用處淵 **纂註** 蔡氏

體近柔宜有悔位中正 **上九巽在牀下喪其資斧貞凶** 巽在牀

故吉而悔亡无不利也 巽者也喪其資斧失所以斷也如是則雖貞亦凶矣居巽之極失其陽剛之德故其象占如此 **纂註** 以初與四為上初進退

四有獲何也初在下卦伏亦甚焉四在上卦巽其揚揚矣 凡巽事欲過二中吉五中正吉三過中故吝上窮巽故凶

兌亨利貞 兌說也一陰進乎二陽之上喜之見乎外也其象

卦體剛中而柔外剛中故說而亨柔外故利於貞蓋說有亨道而其妄

說不可以不戒故其占如此又柔外故為說亨剛中故利於貞亦一義也 **附錄**

川壅為澤坎為川兌為澤澤是水不流底却下 **纂註** 程子曰說致亨之道也

一畫閉合時便成兌卦便是川壅為澤之象淵 **纂註** 能說於物物莫不說而

與之足以致亨然為說之道利於貞 **初九和兌吉** 以陽爻居說體而處最

正非道求說則為邪諂而有悔咎 **初九和兌吉** 下又无係應故其象占

如 **纂註** 蔡氏曰和者不流於邪也爻位皆剛不

此 **纂註** 比於柔得說之正和而不流者也故吉 **九二孚兌吉悔亡** 剛中

居陰為悔占者以孚 **六三來兌凶** 陰柔不中正為兌之主上无所應

而說則吉而悔亡矣 **六三來兌凶** 而反來就二陽以求說凶之道也 **九四**

商兌未寧介疾有喜 四上承九五之中正而下比六三之柔邪故不

介然守正而疾惡柔邪也如此 **纂註** 徐氏曰兩間謂之介分限也人有節守

則有喜矣象占如此為戒深矣 **纂註** 亦謂之介若介然守正而疾遠邪惡將

得君行道福慶及物為有喜也天下之理是非不兩立公私不並行好善則疾

惡從正則遠邪此君子小人之分也然邪念未易去也自非介然剛特有守之

君子鮮不為邪柔之所移奪一牽於柔則將淪胥而為小人之歸矣豈不可畏

哉況夫以陽剛之才處近君之位詔王以八柄馭臣者也所以奔走服役於其下

而求說於我者无所不至况又與之親比者乎商兌未寧正天理人慾公私界

限處不可不審所從也聖人以介疾有喜言之所以開示正道隄防邪心其意

矣 **九五孚于剝有厲** 剝謂陰能剝陽者也九五陽剛中正然當說之

說之極能妄說以剝陽者也故其 **纂註** 徐氏曰上柔處說之極无他係應惟

占但戒以信于上六則有危也 **纂註** 附五以求說也五位雖當上柔親附

說而信之必至剝 **上六引兌** 上六成說之主以陰居說之極引下二陽相與

剛故曰孚于剝 **上六引兌** 為說而不能必其從也故九五當戒而此爻不

言其 **吉凶**



坎下 渙亨王假有廟利涉大川利貞

渙散也為卦下坎上巽風行水上離

披解散之象故為渙其變則本自漸卦九來居二而得中六往居三得九之位而上下同於四故其占可亨又以祖考之精神既散故王者當至于廟以聚之又

以巽木坎水舟楫之象故利涉大川其曰利貞則占者之深戒也 附錄 此卦只是卜祭吉又更宜涉川淵通

萃聚之象故可為聚祖考之精神而享祭之吉占渙卦既散而不聚不知何處有立廟之義因比象而設立廟之義邪曰坎固是有鬼神之義然此卦未必是因此為義且作因渙散而立廟說學蒙 纂註 徐氏曰利貞然此卦未必是因此為義且作因渙散而立廟說學蒙

固則渙者終於渙而不復 初六用拯馬壯吉 居卦之初渙之始也始渙可聚矣五剛中故利貞 纂註 徐氏曰馬所用以行者馬壯則行速馬其吉可知初六非有濟渙之才但能順乎九二故其象占如此

陰柔順兩皆无應无應則親比相求初之柔順而託於剛中之才以拯其渙如得壯馬而致遠必有濟矣六爻獨初不云渙者離散之勢辨之宜早方始而拯之則不至 愚謂馬坎象明夷三至於渙也 四亦有坎體故其象同 九二渙奔其机悔亡 九而居二宜渙之時來而不窮能亡其悔者也 附錄 九二渙奔其机是以卦變言之自三故其象占如此蓋九奔而二机也 附錄 來居二得中而不窮所以為安如机之安也以人事言之 纂註 徐氏曰奔來之急也机 六三渙其躬无悔 是來就安處學蒙 憑據以安者謂二也

陰柔而不中正有私於己之象也然居得陽位志在濟時能散其私以得无悔故其占如此大率此上四爻皆因渙以濟渙者也 纂註 徐氏與上應上血去惕出而能遠害三志 在外故亦渙其躬之患害而无悔也 六四渙其羣元吉渙有丘匪夷所思 居陰得正上承九五當濟渙之任者也下无應與為能散其躬黨者聚而若丘則非常 附錄 老蘇云渙之六四曰渙其羣元吉夫羣者聖人之人思慮之所及也 附錄 所欲渙以混一天下者也蓋六四能渙小人之私羣成天下之公道此所以元吉也蘇說是渙了小小底羣隊併做一个東坡所謂合小以為大大以為一且如我太祖取蜀取江南皆是渙其羣渙有丘之義道夫又曰六四一爻未見有大好處 纂註 徐氏曰羣同類也丘聚之高也夷今爻辭却說得恁地浩大皆不可曉 附錄 等夷也猶豐九四遇其夷主之夷四本居二與初三皆柔同類而等夷者也今柔進居四散其同類之私羣而上聚乎五故元吉渙下聚上渙有丘也匪夷所思言非其等夷所能思及此也

九五渙汗其大號渙王居无咎 陽剛中正以居尊位當渙之時濟渙而无咎矣故其象占如此九五異體有號令之象汗謂如 附錄 渙汗其汗之出而不反也渙王居如陸贄所謂散小儲而成大儲之意 附錄 大號聖人當初就人身上說一汗字為象不為无意蓋人君之號令當出乎人君之心由中而外由近而遠雖至幽至遠之處无不被而及之亦猶人身之汗出於中而浹于四體也道夫 號令所當散如汗之出千毛百竅中迸散出來這個物出不會反却不是說那號令之出不當反只是取其如汗之散出自有反底

濟渙而无咎矣故其象占如此九五異體有號令之象汗謂如 附錄 渙汗其汗之出而不反也渙王居如陸贄所謂散小儲而成大儲之意 附錄 大號聖人當初就人身上說一汗字為象不為无意蓋人君之號令當出乎人君之心由中而外由近而遠雖至幽至遠之處无不被而及之亦猶人身之汗出於中而浹于四體也道夫 號令所當散如汗之出千毛百竅中迸散出來這個物出不會反却不是說那號令之出不當反只是取其如汗之散出自有反底

濟渙而无咎矣故其象占如此九五異體有號令之象汗謂如 附錄 渙汗其汗之出而不反也渙王居如陸贄所謂散小儲而成大儲之意 附錄 大號聖人當初就人身上說一汗字為象不為无意蓋人君之號令當出乎人君之心由中而外由近而遠雖至幽至遠之處无不被而及之亦猶人身之汗出於中而浹于四體也道夫 號令所當散如汗之出千毛百竅中迸散出來這個物出不會反却不是說那號令之出不當反只是取其如汗之散出自有反底

濟渙而无咎矣故其象占如此九五異體有號令之象汗謂如 附錄 渙汗其汗之出而不反也渙王居如陸贄所謂散小儲而成大儲之意 附錄 大號聖人當初就人身上說一汗字為象不為无意蓋人君之號令當出乎人君之心由中而外由近而遠雖至幽至遠之處无不被而及之亦猶人身之汗出於中而浹于四體也道夫 號令所當散如汗之出千毛百竅中迸散出來這個物出不會反却不是說那號令之出不當反只是取其如汗之散出自有反底

易附錄卷之二

三十一

意思 上九渙其血去逃无咎 上九以陽居渙極能出乎渙故其象

六四同言渙其血則 附錄 總論一卦 渙卦亦不可曉只以大意看則人之所

去渙其惕則出也 成其大其次便須渙散其號令與其居積以周於人其次便渙去患害人

總論六爻 蔡氏曰渙散也以成卦言之則在二與四以治渙言之則唯五與四

當位故於五曰正位於四曰得位四能渙其羣而上同五能正王位而出令所

以濟渙也初與三救渙者也三 則自治其渙上則避渙而已

節亨苦節不可貞 節有限而止也為卦下兌上坎澤上

道矣又其體陰陽各半而二五皆陽故其占得亨 有水其容有限故為節節固自有亨

然至於太甚則苦矣故又戒以不可守以為貞也 初九不出戶庭无

咎 戶庭戶外之庭也陽剛得正居節之初未 九二不出門庭凶 門庭

之庭也九二當可行之時而失剛不正上 附錄 問君子之道貴乎得中節之

无應與知節而不知通故其象占如此 過雖非中道然亦愈於不節

者如何便會凶如九二不出門庭雖是失時亦未失為恬退守節者乃為凶何

也曰這處便局定不得若以占言之自有相應處眼下皆未見得若以道理言

之則有可為之時乃不出而為之這便是凶之道不是別更有凶又曰時乎時

乎不再來如何可失戶庭是初爻之象門庭是第二爻之象戶庭未出去在門

庭則已稍出矣就爻位上 六三不節若則嗟若无咎 陰柔而不中正

推戶庭主心門庭主事淵 節者故其 纂註 徐氏曰三柔不中正而處說之極說而不知節者也說極則

象占如此 六四安節亨 柔順得正上承九五自然 附錄 安節是安

曰安者順而无所勉強之 九五甘節吉往有尚 所謂當位以節中正

謂當位故安得五故亨 九五甘節吉往有尚 以通者也故其象占

如 附錄 九五甘節與禮之用和為貴相似是 上六苦節貞凶悔亡

此 居節之極故為苦節既處過極故雖得正而不 纂註 程子曰固 愚謂卦辭戒

免於凶然禮奢寧儉故雖有悔而終得亡之也 而凶不可免信矣苦節之不可為貞也 守則凶 苦節之不可

貞而上以苦節為貞而至於凶悔雖亡 而凶不可免信矣苦節之不可為貞也 守則凶 苦節之不可

中孚豚魚吉利涉大川利貞 孚信也為卦二陰在內

皆得其中以一卦言之為中虛以二體言之為中實皆孚信之象也又下說以

應上上巽以順下亦為孚義豚魚无知之物又木在澤上外實內虛皆舟楫之

象至信可感豚魚涉險難而不可以失其貞故占者 附錄 問孚字與信字想

能致豚魚之應則吉而利涉大川又必利於貞也 存於中為孚見於事為信說得極好學蒙中孚是箇卵象是鳥之未出殼底

孚亦是那孚膜意思淵因舉字說孚字從爪從子如鳥抱子之象今之乳字

也一邊從乎蓋中所抱者實有物也
中間實有物所以人自信之學蒙
冥物之難感者也乎信感於豚魚則无不至矣所以吉也張子曰上以巽施之
下以說承之其中必有感化而出者焉乎者覆乳之象者也夫覆乳者必剛外
而柔內雖柔內非陽則不生故剛得中而為乎也
初九虞吉有他不燕
當中孚之初上應六
四能度其可信而信
之則吉復有它焉則失其所以度之之
正而不得其所安矣戒占者之辭也
九二鳴鶴在陰其子和之我

纂註 蔡氏曰虛者所以受信實者所以
為信中孚之義也程子曰豚魚

有好爵吾與爾靡之
九二中孚之實而九五亦以中孚之實應之故
有鶴鳴子和我爵爾靡之象鶴在陰謂九居二
好爵謂得中靡與靡同言懿德人之所好
故好爵雖我之所獨有而彼亦繫戀之也
附錄 看來我有好爵吾與爾靡
之是兩人都要這物事所
以鶴鳴子和是兩個中心
都愛所以相應如此輝
九五以實應又卦體中虛无
所隔塞有孚于中自然相應
敵謂上九信之窮者六三陰柔不中正以居
說極而與之為應故不能自主而其象如此
附錄 不中不正所以歌泣
悲樂都无常也輝
六四

月幾望馬匹亡无咎
六四居陰得正位近於君為月幾望之象馬匹
謂初與已為匹四乃絕之而上以信於五故為
馬匹亡之象占者
纂註 徐氏曰月受日光望則與日敵矣四柔
如是則无咎也
近五有月幾望之象馬已所乘者謂三
至四有震

故有馬象指三為
馬正與小象辭合
九二與之同德
故其象占如此
纂註 徐氏曰擊如固結之義位正而有孚是以誠實固結天
下之心若拘擊然又下應九二之剛君道如此可謂不
失其正矣
愚謂三四中虛二五中實固皆孚信之象然陽體實能有
何咎之有
孚陰體虛不能有孚故二五有相孚之義三四則无取也
上九

翰音登于天貞凶
居信之極而不知變雖得其貞亦凶道也故其象
占如此雞曰翰音乃巽之象居巽之極為登于天
雞非登天之物而欲登天信
附錄 翰音登天言不知變者蓋一
非所信而不知變亦猶是也
向恚麼去不知道去不得淵
纂註 徐氏
音羽翰之音也音登于天虛聲遠聞也有信之名无信之實以此為正固守則
凶上居終故戒又曰月令註有孚甲孚乳之說與中孚取鶴鳴翰音之象同
意又曰鳥之孚卵
皆如期不失信也

小過亨利貞可小事不可大事飛鳥遺之音
小謂陰也為卦四陰在外二陽在內陰多於陽小者
過也既過於陽可以亨矣然必利於守貞則又不可
以不戒也卦之二五皆以柔而得中故可小事三四皆以剛失位而不中故不
可大事卦體內實外虛如鳥之飛其聲下而不上故能致飛鳥遺音之應則宜
下而大吉亦不
附錄 問致飛鳥遺音之應是如何曰看這象似
有羽蟲之孽之意如賈誼鵬鳥之類學蒙
纂註 蔡氏
曰卦

不宜上宜下大吉
小謂陰也為卦四陰在外二陽在內陰多於陽小者
過也既過於陽可以亨矣然必利於守貞則又不可
以不戒也卦之二五皆以柔而得中故可小事三四皆以剛失位而不中故不
可大事卦體內實外虛如鳥之飛其聲下而不上故能致飛鳥遺音之應則宜
下而大吉亦不
附錄 問致飛鳥遺音之應是如何曰看這象似
有羽蟲之孽之意如賈誼鵬鳥之類學蒙
纂註 蔡氏
曰卦

附錄 問致飛鳥遺音之應是如何曰看這象似
有羽蟲之孽之意如賈誼鵬鳥之類學蒙
纂註 蔡氏
曰卦

附錄 問致飛鳥遺音之應是如何曰看這象似
有羽蟲之孽之意如賈誼鵬鳥之類學蒙
纂註 蔡氏
曰卦

體有飛鳥之象中二爻象身上下四爻象
翼小過柔為主柔性下故宜下則大吉 **初六飛鳥以凶** 初六陰柔上應九四又居過時

上而不下者也飛鳥遺音不宜上宜下故其象 **附錄** 飛鳥以凶只是取其飛占如此郭璞洞林占得此者或致羽蟲之孽

義熒若占得者更无可避之 **纂註** 徐氏曰初柔本下而上與四應四動體初理故象曰不可如何也必大 **纂註** 從四而動如鳥之飛動而不止又小過之義上逆下順初躁動而 **六二過其祖遇其妣不及其君遇其臣**

從上失宜下之義故凶 **无咎** 六二柔順中正進則過三四而遇六五是過陽而反遇陰也如此則不及六五而自得其分是不及君而適遇其臣也皆過而不過守正得中之意无咎之道也 **附錄** 三爻四祖五便當妣過祖而遇其妣是過陽而遇陰故其象占如此

纂註 程子曰陽在上者父之象尊於父者祖之象四在三上故為祖二與五也五陰而尊祖妣之象與二同德相應在七卦則陰陽相求過之時必過其常故異也无所不過故二從五亦戒其過不及其君遇其臣謂上進而不陵及於君適當臣道則无咎也遇當也過臣之分則其咎可知 **九三弗過防之從或戕之凶** 小過之時事每當過然後得中九三以剛居正眾陰所欲害者也而自恃其剛不肯過為之備故其象占如此若占者能過防之則可以免矣 **附錄** 弗過防之過防之也四字只是一句至弗過遇 **愚謂** 弗過防之亦當兩字為絕句蓋小之皆是兩字為絕句義更不可曉輝 **過乃陰過之時故二陽爻皆稱弗過是**

言陽弗能過也防之防陰也言弗能過之則當防之若不防而反從之則彼或得以戕我而凶矣二陰在下有上進之勢故當防 **九四无咎**

弗過遇之往厲必戒勿用永貞 當過之時以剛處柔過乎恭矣无咎之道也弗過遇之言弗過於剛而適合其宜也往則過矣故有厲而當戒陽性堅剛故又戒以勿用永貞言當隨時之宜不可固守也或曰弗過遇之若依六二爻例則當如此說若依九三爻例則過遇當如過防之義 **愚謂** 九四弗過與九三同義遇之前遇乎陰也未詳孰是當關以俟知者 **上往則危厲必當致其戒謹然陽性本上故又戒其勿用永貞言不必永久貞固以自守但戒謹則可免厲矣二陰在上有遇之之勢故當戒** **六五密雲不雨自我**

西郊父取彼在穴 以陰居尊又當陰過之時不能為為而取六二以為助故有此象在穴陰物也兩陰相得其不能濟大 **附錄** 密雲不雨大槩做不得底意思淵 **纂註** 徐氏曰柔盛居事可知 **附錄** 是俊壯底意却只得這般物事 **纂註** 上密雲之象陰陽和則成雨皆陰无應有不雨之象西郊互體兌象與小畜卦象同公謂五爻射取也彼謂二在穴二柔居中象因卦有飛鳥之象故曰彼在穴 **上六**

弗遇過之飛鳥離之凶是謂災眚 六以陰居動體之上處陰過之極過之已高而甚遠者也故其象占如此或曰遇過恐亦 **附錄** 通論中孚小過中孚有卵象小過只當作過遇義同九四未知是否 **附錄** 有飛鳥之象中間二畫是鳥腹上下四陰是鳥翼象鳥出乎卯此小過所以次中孚也輝通論大 **纂註** 蔡氏小過二卦小過是過於慈惠之類大過是剛嚴果毅底氣象

言陽弗能過也防之防陰也言弗能過之則當防之若不防而反從之則彼或得以戕我而凶矣二陰在下有上進之勢故當防 **九四无咎**

弗過遇之往厲必戒勿用永貞 當過之時以剛處柔過乎恭矣无咎之道也弗過遇之言弗過於剛而適合其宜也往則過矣故有厲而當戒陽性堅剛故又戒以勿用永貞言當隨時之宜不可固守也或曰弗過遇之若依六二爻例則當如此說若依九三爻例則過遇當如過防之義 **愚謂** 九四弗過與九三同義遇之前遇乎陰也未詳孰是當關以俟知者 **上往則危厲必當致其戒謹然陽性本上故又戒其勿用永貞言不必永久貞固以自守但戒謹則可免厲矣二陰在上有遇之之勢故當戒** **六五密雲不雨自我**

西郊父取彼在穴 以陰居尊又當陰過之時不能為為而取六二以為助故有此象在穴陰物也兩陰相得其不能濟大 **附錄** 密雲不雨大槩做不得底意思淵 **纂註** 徐氏曰柔盛居事可知 **附錄** 是俊壯底意却只得這般物事 **纂註** 上密雲之象陰陽和則成雨皆陰无應有不雨之象西郊互體兌象與小畜卦象同公謂五爻射取也彼謂二在穴二柔居中象因卦有飛鳥之象故曰彼在穴 **上六**

弗遇過之飛鳥離之凶是謂災眚 六以陰居動體之上處陰過之極過之已高而甚遠者也故其象占如此或曰遇過恐亦 **附錄** 通論中孚小過中孚有卵象小過只當作過遇義同九四未知是否 **附錄** 有飛鳥之象中間二畫是鳥腹上下四陰是鳥翼象鳥出乎卯此小過所以次中孚也輝通論大 **纂註** 蔡氏小過二卦小過是過於慈惠之類大過是剛嚴果毅底氣象

言陽弗能過也防之防陰也言弗能過之則當防之若不防而反從之則彼或得以戕我而凶矣二陰在下有上進之勢故當防 **九四无咎**

弗過遇之往厲必戒勿用永貞 當過之時以剛處柔過乎恭矣无咎之道也弗過遇之言弗過於剛而適合其宜也往則過矣故有厲而當戒陽性堅剛故又戒以勿用永貞言當隨時之宜不可固守也或曰弗過遇之若依六二爻例則當如此說若依九三爻例則過遇當如過防之義 **愚謂** 九四弗過與九三同義遇之前遇乎陰也未詳孰是當關以俟知者 **上往則危厲必當致其戒謹然陽性本上故又戒其勿用永貞言不必永久貞固以自守但戒謹則可免厲矣二陰在上有遇之之勢故當戒** **六五密雲不雨自我**

西郊父取彼在穴 以陰居尊又當陰過之時不能為為而取六二以為助故有此象在穴陰物也兩陰相得其不能濟大 **附錄** 密雲不雨大槩做不得底意思淵 **纂註** 徐氏曰柔盛居事可知 **附錄** 是俊壯底意却只得這般物事 **纂註** 上密雲之象陰陽和則成雨皆陰无應有不雨之象西郊互體兌象與小畜卦象同公謂五爻射取也彼謂二在穴二柔居中象因卦有飛鳥之象故曰彼在穴 **上六**

弗遇過之飛鳥離之凶是謂災眚 六以陰居動體之上處陰過之極過之已高而甚遠者也故其象占如此或曰遇過恐亦 **附錄** 通論中孚小過中孚有卵象小過只當作過遇義同九四未知是否 **附錄** 有飛鳥之象中間二畫是鳥腹上下四陰是鳥翼象鳥出乎卯此小過所以次中孚也輝通論大 **纂註** 蔡氏小過二卦小過是過於慈惠之類大過是剛嚴果毅底氣象

言陽弗能過也防之防陰也言弗能過之則當防之若不防而反從之則彼或得以戕我而凶矣二陰在下有上進之勢故當防 **九四无咎**

弗過遇之往厲必戒勿用永貞 當過之時以剛處柔過乎恭矣无咎之道也弗過遇之言弗過於剛而適合其宜也往則過矣故有厲而當戒陽性堅剛故又戒以勿用永貞言當隨時之宜不可固守也或曰弗過遇之若依六二爻例則當如此說若依九三爻例則過遇當如過防之義 **愚謂** 九四弗過與九三同義遇之前遇乎陰也未詳孰是當關以俟知者 **上往則危厲必當致其戒謹然陽性本上故又戒其勿用永貞言不必永久貞固以自守但戒謹則可免厲矣二陰在上有遇之之勢故當戒** **六五密雲不雨自我**

西郊父取彼在穴 以陰居尊又當陰過之時不能為為而取六二以為助故有此象在穴陰物也兩陰相得其不能濟大 **附錄** 密雲不雨大槩做不得底意思淵 **纂註** 徐氏曰柔盛居事可知 **附錄** 是俊壯底意却只得這般物事 **纂註** 上密雲之象陰陽和則成雨皆陰无應有不雨之象西郊互體兌象與小畜卦象同公謂五爻射取也彼謂二在穴二柔居中象因卦有飛鳥之象故曰彼在穴 **上六**

弗遇過之飛鳥離之凶是謂災眚 六以陰居動體之上處陰過之極過之已高而甚遠者也故其象占如此或曰遇過恐亦 **附錄** 通論中孚小過中孚有卵象小過只當作過遇義同九四未知是否 **附錄** 有飛鳥之象中間二畫是鳥腹上下四陰是鳥翼象鳥出乎卯此小過所以次中孚也輝通論大 **纂註** 蔡氏小過二卦小過是過於慈惠之類大過是剛嚴果毅底氣象

言陽弗能過也防之防陰也言弗能過之則當防之若不防而反從之則彼或得以戕我而凶矣二陰在下有上進之勢故當防 **九四无咎**

弗過遇之往厲必戒勿用永貞 當過之時以剛處柔過乎恭矣无咎之道也弗過遇之言弗過於剛而適合其宜也往則過矣故有厲而當戒陽性堅剛故又戒以勿用永貞言當隨時之宜不可固守也或曰弗過遇之若依六二爻例則當如此說若依九三爻例則過遇當如過防之義 **愚謂** 九四弗過與九三同義遇之前遇乎陰也未詳孰是當關以俟知者 **上往則危厲必當致其戒謹然陽性本上故又戒其勿用永貞言不必永久貞固以自守但戒謹則可免厲矣二陰在上有遇之之勢故當戒** **六五密雲不雨自我**

西郊父取彼在穴 以陰居尊又當陰過之時不能為為而取六二以為助故有此象在穴陰物也兩陰相得其不能濟大 **附錄** 密雲不雨大槩做不得底意思淵 **纂註** 徐氏曰柔盛居事可知 **附錄** 是俊壯底意却只得這般物事 **纂註** 上密雲之象陰陽和則成雨皆陰无應有不雨之象西郊互體兌象與小畜卦象同公謂五爻射取也彼謂二在穴二柔居中象因卦有飛鳥之象故曰彼在穴 **上六**

弗遇過之飛鳥離之凶是謂災眚 六以陰居動體之上處陰過之極過之已高而甚遠者也故其象占如此或曰遇過恐亦 **附錄** 通論中孚小過中孚有卵象小過只當作過遇義同九四未知是否 **附錄** 有飛鳥之象中間二畫是鳥腹上下四陰是鳥翼象鳥出乎卯此小過所以次中孚也輝通論大 **纂註** 蔡氏小過二卦小過是過於慈惠之類大過是剛嚴果毅底氣象

言陽弗能過也防之防陰也言弗能過之則當防之若不防而反從之則彼或得以戕我而凶矣二陰在下有上進之勢故當防 **九四无咎**

弗過遇之往厲必戒勿用永貞 當過之時以剛處柔過乎恭矣无咎之道也弗過遇之言弗過於剛而適合其宜也往則過矣故有厲而當戒陽性堅剛故又戒以勿用永貞言當隨時之宜不可固守也或曰弗過遇之若依六二爻例則當如此說若依九三爻例則過遇當如過防之義 **愚謂** 九四弗過與九三同義遇之前遇乎陰也未詳孰是當關以俟知者 **上往則危厲必當致其戒謹然陽性本上故又戒其勿用永貞言不必永久貞固以自守但戒謹則可免厲矣二陰在上有遇之之勢故當戒** **六五密雲不雨自我**

西郊父取彼在穴 以陰居尊又當陰過之時不能為為而取六二以為助故有此象在穴陰物也兩陰相得其不能濟大 **附錄** 密雲不雨大槩做不得底意思淵 **纂註** 徐氏曰柔盛居事可知 **附錄** 是俊壯底意却只得這般物事 **纂註** 上密雲之象陰陽和則成雨皆陰无應有不雨之象西郊互體兌象與小畜卦象同公謂五爻射取也彼謂二在穴二柔居中象因卦有飛鳥之象故曰彼在穴 **上六**

弗遇過之飛鳥離之凶是謂災眚 六以陰居動體之上處陰過之極過之已高而甚遠者也故其象占如此或曰遇過恐亦 **附錄** 通論中孚小過中孚有卵象小過只當作過遇義同九四未知是否 **附錄** 有飛鳥之象中間二畫是鳥腹上下四陰是鳥翼象鳥出乎卯此小過所以次中孚也輝通論大 **纂註** 蔡氏小過二卦小過是過於慈惠之類大過是剛嚴果毅底氣象

遇五也今在五上故弗遇過之過乎五也離。愚謂此爻與四正相反九四曰過之遠也過而不中故凶天災人皆俱有也。弗遇過之上六曰弗遇過之弗過遇之者陽微而弗能過乎陰反遇乎陰也弗遇過之者陰上而弗能遇陽反過乎陽也小過陰過而陽弗過之時故四言弗過而上言過四前有陰有相遇之理上已過陽無復遇之期故四言遇而上言弗遇亦可見也飛鳥離之取遠過之象陰過如此非陰之福也災皆薦至凶歎甚焉此可為小人過盛者之戒

三三 離下 既濟亨小利貞初吉終亂 既濟事之既成也為卦水火相交各得其用六爻之位各得其正故為既濟亨小當為小亨大抵

此卦及六爻占辭皆有警戒之意時當然也 附錄 不好去所以說小亨如唐時正觀之盛便向那不好處淵既濟是已濟了大事都已亨過了只更小小底正在亨通若能戒謹恐懼得常似今猶自得不然便一向不好去了學蒙

纂註 蔡氏曰亨小所亨者小謂二也六爻獨二有亨之道體柔故曰亨小利貞大位當也初吉二也離明在內終亂上也既濟之終為未濟矣又坎

難在 愚謂一卦三陰皆在三陽之上亦有小者 初九曳其輪濡其尾

外 在上而亨之義蓋陰陽交而成濟故亨也 初九曳其輪濡其尾

无咎 輪在下尾在後初之象也曳輪則車不前濡尾則狐不 附錄 曳輪濡尾

濟既濟之初謹戒如是无咎之道占者如是則无咎矣 是爭些子

時候是欲到與未到之間不是不欲濟是要濟而未敢輕濟如曹操臨敵意思安閒如不欲戰老子所謂猶若冬涉川之象涉則畢竟涉只是畏那寒了未敢

涉 便 纂註 蔡氏曰輪坎象狐 六二婦喪其茀勿逐七日得 二以文明中正

之德上應九五剛陽中正之君宜得行其志而九五居既濟之時不能下賢以行其道故二有婦喪其茀之象茀婦車之蔽言失其所行也然中正之道不可終廢時過則行矣故 纂註 徐氏曰卦有六位七日得則剛柔變而失者復得矣與震六二同 九三高

又有勿逐而自得之戒 宗伐鬼方三年克之小人勿用 既濟之時以剛居剛高宗伐鬼方

戒占者不可輕動之意小 附錄 高宗伐鬼方疑是高宗舊日占得此爻故聖人勿用占法與師上六同 人引之證此爻之吉凶如此如箕子之明夷

利貞帝乙歸妹皆恐是如此又曰漢時去古未遠想見卜筮之書比目存如漢文帝之占大橫庚庚都是傳古人說話又曰夏啓以光想是夏啓曾占得此卦輝

纂註 徐氏曰鬼方幽遠小國也蒼頡篇云鬼遠也近坎有鬼方象離體有伐象盡坎三爻而成既濟有三年克之象三當既濟之中以剛居剛欲兼

舉內外之治故有 愚案鬼方夏曰獯鬻商曰鬼方周曰獯狁漢曰匈奴魏高宗伐鬼方之象 曰突厥突厥右匈奴北匈奴見唐高祖武德元年紀註 六

四繻有衣初終日戒 既濟之時以柔居柔能預備而戒懼者也故其象如此程子曰繻當作濡衣初所以塞舟之罅

附錄 六四以柔居柔能慮患預防蓋是心低小底人便能慮事 纂註 蔡氏曰繻帛之美者初衣之敵者既濟過中時日變矣故四有衣初之戒言繻雖美則必至於有初事雖濟則必至於未濟必須終日戒懼乎此則憂疑可釋而不至於

終亂矣 九五東鄰殺牛不如西鄰之禴祭實受其福 東陽

易附錄卷之二

易附錄卷之二

易附錄卷之二

易附錄卷之二

易附錄卷之二

易附錄卷之二

西陰言九五居尊而時已過不如六二之在下而始得時也又

當文王與紂之事故其象占如此豕辭初吉終亂亦此意也

紂雖貴為天子祭祀之盛而不若文王薄祭却可以受福蓋時之興衰自是如

此曰揚子雲云十六日月雖缺未多更圓似生明之時必竟是漸缺去月初雖

小於生魄時必竟是長底時節問占得此爻則

如何曰這當看所值之時何如大意不得便宜

不同也二五皆中正二在濟下尚有

進也故受福五處濟極无所進矣

為狐涉水而濡其首之

象占者不戒危之道也

之端倪自此已露五殺牛則太自過盛上濡首則極而亂矣不知如何曰時運

到那時都過了康節所謂飲酒酪酌開花離披時節所以有這樣不好底意思

出來

學蒙

三三 坎下 未濟亨小狐汔濟濡其尾无攸利

水火不交不相為用卦之六爻皆失其位故為未濟

汔幾也幾濟而濡尾猶未濟也占者如此何所利哉

濟之理但尚遲遲故謂之未濟

而柔中又自有亨之道曰然

居下當未濟之初未能

自進故其象占如此

附錄 問九五爻以言

程子曰殺牛盛祭也禴

薄祭也盛不如薄者時

既濟之極險體之

上而以陰柔處之

未濟事未

成之時也

問未濟所以亨者

謂之未濟便自有

陰

以

初六濡其尾吝

象尾指初

蔡氏曰狐坎

象尾指初

徐氏曰既濟初濡其尾无咎未濟初濡其尾吝

者既濟之初才剛足以有濟又下卦離體明也

為能自止而不進得為下之

尾而不能濟矣故可吝

九二曳其輪貞吉

以九二應六五而居柔得中

明則知緩急之宜而不急濟又苟知緩濟之義則雖濡尾亦終濟矣故无咎未

濟之初才柔不足以濟天下又下卦坎體陷也陷則冒險以進而急於求濟不

知未濟之義則至於濡

尾而不能濟矣故可吝

九二曳其輪貞吉

以九二應六五而居柔得中

為能自止而不進得為下之

尾而不能濟矣故可吝

象占如此

蔡氏曰以剛居中上應六五有才濟難者也然以剛應

象占如此

未濟征凶利涉大川

剛將出乎坎有利涉之象故其占如此蓋行者

可以水浮而不可以陸走

也或疑利字上當有不字

涉大難乎既曰未濟征凶又曰利涉大川文義相背本義或疑利字上有不字

為得之大抵未濟下三爻皆未能出險三與初爻皆陰柔才不足以濟險九二

剛中才足以濟險時未可進守貞

則吉以此推之三非利涉可知矣

九四貞吉悔亡震用伐鬼方三

年有賞于大國

以九居四不貞而有悔也能勉而貞則悔亡矣然以

不貞之資欲勉而貞非極其陽剛用力之久不能也

故為伐鬼方三

年而受賞之象

愚謂乘坎故亦有鬼方象滿離三爻

此其所謂

貞吉也

六五貞吉无悔

君子之光有孚吉

以六居五亦非貞也然文明之主居中應剛虛心

以求下之助故得貞而吉且无悔又有光輝之盛

信實而不妄

纂註

蔡氏曰文明之主故稱君子之光下

上九有孚于飲

酒无咎濡其首有孚失是

以剛明居未濟之極時將可以有為而自信自養以俟命无咎之道也若

縱而不反如狐之涉水而濡其首則過於自信而失其義矣

附錄

總論六爻大槩未濟之下卦皆是未可進用濡尾曳輪皆是此意六三未離坎

體便也不好到四五已出乎險方好上六又不全好通論既濟未濟兩卦各自說濡尾濡首不必拘說在此言尾在彼言首大槩既濟是那日中衙晡時候盛

了只向衰去未濟是那五更初時只是向明去聖人當初見這个爻裏有這个意思便說出這一爻來又曰它曳輪濡尾在既濟為无咎在未濟則或吝或貞

吉這便有不同淵未濟與既濟諸爻頭尾相似中間三四兩爻如損益模樣顛倒了淵

纂註

蔡氏曰五為濟主三四助之已成濟功矣已獨處上

无所用力惟于飲酒自樂不妄生事乃為无咎徐氏曰濡坎象首上象通論既濟未濟蔡氏曰既濟之後必亂故主在初卦而亨取二未濟之後必濟故主在

上卦而亨取五又曰坎者陰陷陽而陽難離者陰麗陽而陽明是坎雖陽卦而陽不得用離雖陰卦而陽猶得用故既濟未濟名義主坎以坎陽卦也其亨主

離以離陽得用也劉壽翁曰未濟下三爻未出險初濡尾二曳輪三征凶上三爻已出險矣四志行五有孚吉上有孚飲酒而已既濟吉少凶多未濟吉多凶

少雖吉未嘗不戒也通論上下經隆山李氏曰陰陽之氣往來乎天地之間或不能无過差故聖人作易大過之後繼之以坎離者陰陽之中所以救大過之

弊也小過之後繼之以既濟未濟者即坎離之中所以救小過之弊也厚齋馮氏曰過之大故繼之以坎離之全過之小故繼之以坎離之交西谿李氏曰上

篇首乾坤終坎離下篇首咸恒終既未濟亦坎離也天地之道不過陰陽五行之用莫先於水火上篇首天地陰陽之正也故以水火之正終焉下篇首夫婦陰陽之交也故以水火之交終焉

周易下經第二

後學

成德

校訂

周易彖上傳第一

朱子本義

新安後學胡一桂附錄纂註

彖即文王所繫之辭上者經之上篇傳者孔子所以釋經之辭也後凡言傳者放此人所作道夫

附錄

彖辭極精說得卦中情狀最出分明是聖

大哉乾元萬物資始乃統天

此專以天道明乾義又折元亨利貞為四德以發明之而此一節首釋元

附錄

乾者萬物之始

義也大哉嘆辭元大也始也乾元天德之大始故萬物之生皆資之以為始也又為四德之首而貫乎天德之始終故曰統天對坤而言天地之道也元者萬物之始對亨利貞而言四時之序也答連萬物萬物資始與資之深資於事父以事君之資皆訓取字淵問乾元統天曰乾元只是天之性情不是兩箇物事如人之精神豈可謂人自是人精神自是精神乎輝

纂註

蔡氏曰天道流行雖有元亨利貞之分而其所以無間斷者實惟一元之運行故曰統天程子曰四德之元猶五常之仁偏言則一事專言則包四者

雲行雨施品物流形

此釋乾之亨也

大明終始六位時成

纂註

蔡氏曰雲行雨施亨之見乎氣也品物流形亨之見乎形也

時乘六龍以御天

始即元也終即貞也不終則無始不貞則無以

六位各以時成而乘此六陽以

附錄

這段易傳說得不分曉語錄中有一段

天道之終始這處下箇人字是緊切底字淵天人一理人之動乃天之運也然

言當天而言御天以見遲速進退之在我爾雖云在我然心理合一初無二體

而立耳以時成者言各以其時而成潛見飛躍皆以時耳然皆四德之流行也

謂利九五之半與上九即所謂貞蓋聖人大明乾道之終始故見六位各以時

成乘此六位之時以當天運而四德之所以終而復始應變而不窮也

段說聖人之元亨六位六龍只與譬喻相似聖人之六位如隱顯進退行藏潛

龍時便當隱去見龍時便是他出來如孔子為魯司寇時便是他大故顯了到

那獲麟絕筆便是他亢龍時這是在下之聖人然這卦大槩是說那聖人得位

底若使聖人在下亦自有个元亨利貞如首出庶物不必在上方如此如孔子

出類拔萃便是首出庶物著書立

言澤及後世便是萬國咸寧淵

乾道變化各正性命保合大和

乃利貞

變者化之漸化者變之成物所受為性天所賦為命大和陰陽會

合沖和之氣也各正者得於有生之初保合者全於已生之後此

言乾道變化无所不利而萬物各得

其性命以自全以釋利貞之義也

附錄

是夏今日立秋為變到那全然天

涼沒一些熱時是化輝如天命之謂性孟子道性善便是就人身上說性易之

所言乃是說天人相接處各正性命底便是乾道變化底又曰性命便是當初

合下分付底賜問保合大和乃利貞曰天之生物莫不各有箇軀殼如人之有

體果實之有皮核有箇軀殼保合以全之則真性常存生生不窮如一粒之穀

外面有箇殼以裹之方其發一萌芽之始是物之元也及其抽枝長葉則是物

之身到得生實欲成未成之際此便是利及其既實而堅此便是貞矣蓋乾道

變化發生之始此是元也到各正性命小以遂其小大以遂其大則是亨矣能

保合以全其大和之性則可利貞有開保合大和即是保合此生理也天地氣

首出庶物萬國咸

寧

聖人在上高出於物猶乾道之變化也萬國各得其所而咸寧猶萬物之

各正性命而保合大和也此言聖人之利貞也蓋嘗統而論之元者物之

始生亨者物之暢茂利則向於實也貞則實之成也實之既成則其根蒂脫落

可復種而生矣此四德之所以循環而無端也然而四者之間生氣流行而無

間斷此元之所以包四德而統天也其以聖人而言則孔子之意蓋以此卦為

聖人得天位行天道而致太平之占也雖其文義有非文王之舊者然讀者各

以其意求之則並行

附錄

首出庶物須是聰明睿知高出庶物之上以君天

而不悖也他卦放此

須聰明睿知皆過於天下之人方可臨得他砥所謂大哉乾元萬物資始至哉

坤元萬物資生那元字便是生物之仁資始是得其氣資生是成其形到得亨

只管運轉一歲有一歲之運一月有一月之運一日有一日之運一時有一時之運雖一息之微亦有四箇段子恁地運轉道夫四德之元專言之則全體生之運雖一息之微亦有四箇段子恁地運轉道夫四德之元專言之則全體生之理也故足以包四者偏言之則指萬物之發端而已故止於一事淵元亨利貞四字文王本意在乾坤者只與屯等卦一般是大亨而利於貞爾至孔子作彖傳文言始以乾坤為四德而諸卦自如其舊二聖人之意非有不同蓋各自發明一理爾今學者且自當虛心玩味各隨本文之意而體會之其不同處自不妨不可遽以己意橫作主張答趙彥肅人只見夫子於乾坤文言解作四德他卦只云大亨以正便須要於乾坤四德說教大於他卦畢竟本皆占也又曰聖人作易本為卜筮然其辭固包義理在其中孔子恐人只於卜筮上求一向泥著方只以義理解之如乾卦元亨利貞文王之辭在占法又是二事云占得此純乾之卦者大亨以貞也大亨言其吉然所利者須是貞此為之戒辭也文言方解作四德

至哉坤元萬物資生乃順承天

此以地道明坤之義而首言元也至極也此大義差緩始者氣

附錄

總論乾元坤元徐渙云萬物資乾以始而有氣資承天施地之道也坤以生而有形氣至而生生即坤元亦通淵資乾以始便資坤以生不爭得靈

纂註

徐氏曰至哉贊坤元承乾元之大亦无不時坤之所生即乾之所始者

坤厚載物德合无疆含弘光大品物咸亨

言亨也德合无疆謂

道也配乾也

纂註

程子曰坤之德厚特載萬物合於乾之无疆者也含包容也弘寬裕也光昭明也大博厚也有此四德故能成天之功品物咸得亨也

遂蔡氏曰含弘坤之事也光大乾之事也德合乎乾故亦至乎光大也

牝馬地類行地无疆柔順利

貞君子攸行

言利貞也馬乾之象而以為地類者牝陰物而馬又行地之物也行地无疆則順而健矣柔順利貞坤之德也君子攸

行人之所行如坤之德也所行如是則其占如下文所云也

先迷失道後順得常西南得勿

乃與類行東北喪勿乃終有慶

陽天陰小陽得兼陰陰不得兼

附錄

易中說到那陽處便扶助推移他到那陰處便抑

東北雖喪勿然反之西南則終有慶矣
東方之震皆父與三男之位也自東南之巽以至西方之兌皆母與三女之位也故柔辭以東北為陽方西南為陰方答表樞乃終有慶既言終有慶則慶不在今為他是箇柔順底物東北陽方非他所安之地自是喪勿喪勿於東北則必反於西南是終有慶也正如先迷後得為他柔順故先迷柔順而不失乎健故後得所以卦下言牝馬之貞喪勿先迷便是牝有慶後得便是馬將牝馬字分開却形容得意思文蔚問大抵柔順中正底人做越常過分事不得只是循常守分時又却自做得他
安貞之吉應地无疆
安而且貞
纂註
丘行底事曰是如此文蔚
坤彖三无疆字其指各異德合无疆乾之无疆也行地无疆坤之无疆也應地无疆君子之无疆也无疆天德也惟地能合天之无疆則地亦无疆君子能法地之无疆則君子亦无疆然則君子法地地法天皆不出於一天德之无疆而已矣

屯剛柔始交而難生

以二體釋卦名義始交謂震難生謂坎

附錄

剛柔始交只指震言所謂震一索而

得男也 鉢始交謂震難生 謂坎是揚龜山解必大

動乎險中大亨貞

以二體之德釋卦辭動震之為也險坎之地也自

此以下釋元亨利貞乃用文王本意

附錄

鉢問自此以下釋元亨利貞乃用文王本意何也曰文王說元亨利貞只是說乾道大通而至正故筮得者其占當得大通而利於貞固至孔子方作四德說後人不知將謂文王作易便作四德說則非也如屯卦所謂元亨利貞者以其能動則可以亨而在險則宜守貞故筮

得之者其占為大亨而利於貞初非謂德也故孔子釋此 彖辭只曰動乎險中大亨貞是用文王本意釋之也

雷雨之動滿

盈天造草昧宜建侯而不寧

以二體之象釋卦辭雷雨象象雨坎象天造猶言天運草雜亂昧冥

晦也陰陽交而雷雨作雜亂冥晦塞乎兩間天下未定名分未明宜立君以統治而未可遽謂安寧之時也不取初九爻義者取義多端姑舉其一也

附錄

雷雨之動滿盈亦是那鬱塞底意思淵天造草昧宜建侯而不寧孔子又是別發出二道理說當此擾攘之時不可无君故須立君祗不可道建侯便了須更自以

為不安寧方可淵

纂註

蔡氏曰草萌地中未明之象總論彖傳丘行可曰

變四者互明之卦體以兩體及六爻之義言如剛柔始交震而難生坎之類是也卦象以天地雷風山澤水火言如雷雨之動滿盈之類是也卦變以剛柔往來上下言如柔齋文剛

險動入上說言如動乎險中之類是也卦變以剛柔往來上下言如柔齋文剛

險動入上說言如動乎險中之類是也卦變以剛柔往來上下言如柔齋文剛

分剛上而文柔之類是也自屯以下大要皆不越乎此矣

蒙山下有險險而止蒙

以卦象卦德釋卦名有兩義

附錄

山下有險是卦象險而止是卦德蒙有二

義險而止險在內止在外自家這裏先自不安穩了外面更去不得便是蒙昧之象若見險而能止則為蹇却是險在外自家這裏見去不得所以不去故曰

知矣 哉淵 蒙亨以亨行時中也匪我求童蒙童蒙求我

志應也初筮告以剛中也再三瀆瀆則不告瀆蒙也

蒙以養正聖功也

以卦體釋卦辭也九二以可亨之道發人之蒙而又得其時之中謂如下文所指之事皆以亨行而當其

可也志應者二剛明五柔暗故二不求五而五求二其志自相應也以剛中者以剛而中故能告而有節也瀆筮者二三則問者固瀆而告者亦瀆矣蒙以養

正乃作聖之功所

附錄

問何以見當其可曰下文所謂二五以志相應而初

以釋利貞之義也 筮則告之再三瀆則不告皆時中也初筮告以剛中者亦指九二有剛中之德故能告而有節即所謂以剛而中也鉢蒙昧之時先

自養教正當了到開發時便有作聖之功若蒙昧之中已自不正他日何由會

有聖 非欲自為高大蓋其尊德樂道不如是不足與有為也又曰未發之謂蒙以純

功淵 一未發之蒙而養其正乃作聖之功也發而後禁則扞格而難勝養正於蒙學

之至善也

需須也險在前也剛健而不陷其義不困窮矣此以卦德釋卦

名纂註徐氏曰剛健謂乾陷謂坎惟剛健故不陷

正中也利涉大川往有功也以卦體及兩象釋卦辭

附錄以正中以中正也只一般只是要協韻淵

訟上剛下險險而健訟以卦德釋卦名義

剛來而得中也終凶訟不可成也利見大人尚中正也

不利涉大川入于淵也以卦變卦體卦象釋卦辭

附錄問剛來而得中曰大抵剛下而變柔則為剛來今訟之上體是純剛安得謂之剛來邪以某觀之訟卦

本是遯卦變來遯之六二為訟之六三其九三却下而為九二乃為訟耳時舉

鉅問終凶訟不可成即纂註蔡氏曰剛來得中乾自外來交坤而為坎也諸本義所指卦體曰然

纂註卦言往來上下多主本卦剛柔相交而言如隨蠱賁渙之類是也惟訟與无妄上乾下坎震一剛自外來非由本卦來往故訟曰剛來无妄曰剛自外來

師衆也貞正也能以衆正可以王矣此以卦體釋師貞之義以謂能左右之也一陽在下之中而

五陰皆為所以也能以衆正則王者之師矣

剛中而應行險而順以此毒天下而民

從之吉又何咎矣又以卦體卦德釋丈人吉无咎之義剛中謂九二應謂六五應之行險謂行危道順謂順人心此非有老

成之德者不能也毒害也師旅之興不无害於天下然而以其有是才德是以民悅而從之也

纂註徐氏曰剛中而應行險剛則无威嚴而不足以服衆過剛則暴而无以懷之有剛中之才而信任不專亦不能有成功此師所以貴乎剛中而應也兵凶器戰危事不得已而與師動

衆禁暴除亂此師所以貴乎行險而順也丈人吉无咎伊尹太公愚謂險坎方叔元老文武吉甫足以當之漢趙充國唐郭子儀其庶幾乎

德順坤德比吉也此三字疑衍文比輔也下順從也此以卦體釋卦名義

附錄比輔也解比字下原筮元永貞无咎以剛中也不寧方來上下應也後

夫凶其道窮也亦以卦體釋卦辭剛中謂五上下謂五陰也

纂註徐氏曰後夫凶如萬國歸漢而田橫不來如魏囂公孫述之徒終何如哉道窮致凶所自取也通論蒙比卦丘行可曰蒙內卦坎為初筮彖釋之曰以剛中謂九二也比外卦坎為原筮原再也彖釋之曰以剛中謂九五也

小畜柔得位而上下應之曰小畜

以卦體釋卦名義柔得位指六居四上下謂五陽 健

而巽剛中而志行乃亨

以卦德卦體而言陽猶可亨也

纂註

蔡氏曰剛中五也志行五與四合而

小畜之志得行也

密雲不雨尚往也自我西郊施未行也

尚往言畜之未極其

氣猶上進也

附錄

密雲不雨尚往也蓋止是下氣上升所以未能雨必是上氣蔽之以陰畜陽三陽上往而陰畜不住所以不雨

正如甑蒸飯漏氣則不成水无水淚下也輝

纂註

蔡氏曰尚往陽升而陰不能固也施未行未能

降而為雨也

履柔履剛也

以二體釋卦名義

說而應乎乾是以履虎尾不噬人

亨

以卦德釋柔辭

剛中正履帝位而不疚光明也

又以卦體明之指九五也

纂註

程子曰九五以陽剛中正尊履帝位苟无疚病則履道之至善光明者也疚謂痼病夫履是也光明德盛而輝光也

泰小往大來吉亨則是天地交而萬物通也上下交而其志同也內陽而外陰內健而外順內君子而外

小人君子道長小人道消也

附錄

易之陰陽以天地自然之氣論之則不可相无以君子小

人之象言之則聖人之意未嘗不欲天下之盡為君子而无小人也遇來教謂吾道无對不當與世俗較勝負此說美矣而非鄙意之所安也夫道固无對者也然其中却着不得許多異端邪說直須一一剔出後方曉然見得箇精神純粹无對之道若和泥合水便只着箇无對包了切恐此无對中却多藏得病痛也孟子言楊墨之道不熄孔子之道不著而大易於君子小人之際其較量勝負尤為詳密豈其未知无對之道邪蓋无對之中有陰則有陽有善則有惡陽消則陰長君子進而小人退循環無窮初不害其為无對也答東萊陰陽各有一半聖人於泰否只為陽說道理看來聖人出來做須有一箇道理使得天下皆為君子世間人多言君子小人常相半不可太去治之急迫之却為害不然而如舜湯舉臯陶伊尹不仁者遠自是小人皆不為非被君子夾持得皆革面做好人了砥聖人作易以立人極其義以君子為主故為君子謀而不為小人謀觀泰否剝復名卦之意可見矣而曰古今豈有无小人之國其不知易甚哉鄭公藝圃折衷辨天地之化不越乎一陰一陽兩端而已其性雖未嘗一日不相反然亦不可以一日而相无也聖人作易常以陽為君子而引翼扶持惟恐其不盛陰為小人排擯抑黜惟恐其不衰何哉蓋陽之德剛陰之德柔剛者常公柔者常私剛者常明柔者常闇剛者未嘗不正柔者未嘗不邪剛者未嘗不大柔者未嘗不小公明正大之人用於世則天下蒙其福私闇邪辟之人得其志則天下受其禍此理之必然也金華潘公文集序

纂註

丘行可曰三陽

聖人首以往來言於泰否者所以發卦變之凡例蓋泰否者乾坤二體之往來

而他卦者乾坤之一
爻由泰否而往來也

否之匪人不利君子貞大往小來則是天地不交而
萬物不通也上下不交而天下无邦也内陰而外陽
内柔而外剛内小人而外君子小人道長君子道消
也附錄某看人也須是剛雖則是偏然較之柔不同易以陽剛為君子陰柔
為小人若是柔弱不剛之質少間都不會振奮只會困倒了淵

纂註程子曰天地之氣不交則萬物無生成之理上下之義不交則天下无
邦國之道建邦國所以為治也上施政以治民民戴君而從命上下相
交所以治安也今上下不交是天下无邦國之道也蔡氏曰釋彖言
陰陽者獨泰否兩卦而已否者氣藏乎質而不交故又以剛柔言

同人柔得位得中而應乎乾曰同人以卦體釋卦名義同
柔謂六二乾謂九五

人曰文行同人于野亨利涉大川乾行也文明以健中正

而應君子正也唯君子為能通天下之志以卦德卦體釋

志乃為大同不然則是私情之附錄乾行也言須是這般剛健之人方做得
合而已何以致亨而利涉哉這般事若是柔弱者如何會出去外面

同人又去涉險淵纂註程子曰天下之志萬殊理則一也君子明理故能通天下之
能明大同之義剛健則能克己故能盡
大同之道然後能中正合乎乾行也

大有柔得尊位大中而上下應之曰大有以卦體釋卦名
義柔謂六五上

下謂其德剛健而文明應乎天而時行是以元亨以卦

五陽體釋卦辭應附錄文是文章明是明著易中纂註程子曰元者物之先也
天指六五也多言文明文明是二字廣物之先豈有不善者乎

事成而後有敗敗非先成者也興而後有衰衰固後於興也得而後有失非得
何以有失也至於善惡治亂是非天下之事莫不皆然必善為先故文言曰元

者善之長也

謙亨天道下濟而光明地道卑而上行言謙之天道虧

盈而益謙地道變盈而流謙鬼神害盈而福謙人道

惡盈而好謙謙尊而光卑而不可踰君子之終也變謂

流謂聚而歸之人能謙則其居尊者其德愈光附錄問天道福善禍淫此理
其居卑者人亦莫能過此君子所以有終也定否曰如何不定自是

道理當如此賞善罰惡亦是理當如此不如此便是失其常理又問或有不如此者何也曰福善禍淫其常理也若不如此便是天也杞挺不定了又曰天莫之為而為他亦何常有理只是理自是如此且如冬寒夏熱此是常理當如此若冬熱夏寒便是失其常理又曰變盈流謙楊子雲言山殺瘦澤增高此是說山上土為水漂流下來山便瘦澤便高淵鬼神言禍言福是有些造化之柄如言與鬼神合其吉凶到鬼神便說吉凶字淵天道是就寒暑往來說地道是就地形高下說鬼神是就禍福上說各自主一事而言時舉謙之為義不知天地人鬼何以皆好尚之蓋太極中本无物若事業功勞又於我何有觀天地生物而不言所利可見矣賀孫以尊而行謙纂註蔡氏曰下濟而光明艮也艮有則其道光以卑而行謙則其德不可喻纂註光明之象故艮之象曰其道光明謂艮陽止乎上陰不得而掩之故光明卑而上行坤也虧盈益謙以日月陰陽言變盈流謙以山谷川澤言害盈福謙以灾祥禍福言惡盈好謙以予奪進退言程子曰謙者人之至德故聖人詳言之所以戒盈而纂註愚謂下濟與卑謙義勸謙也郭氏曰四者非有心如是其道自然故皆曰道纂註光明上行亨義艮一陽居上卦之下天道下濟而光明也坤三陰居下卦之上地道卑而上行也

豫剛應而志行順以動豫

以卦體卦德釋卦名義

豫順以動故天地

如之而況建侯行師乎

以卦德釋卦辭

纂註

程子曰天地之道萬物之

先天下後天而不違

者亦順乎理而已

天地以順動故日月不過而四時不忒聖

人以順動則刑罰清而民服豫之時義大矣哉

極言之而贊其

大附錄

刑罰不清民不服只為舉動不順了致得民不服便是徒配了他亦不服豫之時義言豫時底道理淵

隨剛來而下柔動而說隨

以卦變卦德釋卦名義

附錄

凡卦皆從內說出

是自家說他後動不成隨了

大亨貞无咎而天下隨時

王肅本時作之今當

從之釋卦辭言能如

隨時之義大矣哉

王肅本時字在之

纂註

蔡

曰天下所隨者聖人之時而聖人制作又當隨天下之時禮樂法度始於伏羲成於周者豈聖人知慮有所不及哉此隨時之義所以大也

蠱剛上而柔下巽而止蠱

以卦體卦變卦德釋卦名義

附錄

問

在上而柔在下為卦體下卑巽而上苟止所以為蠱此卦德自賁井既濟來皆剛上而柔下此卦變曰是錐剛上而柔下巽而止蠱此是言致蠱之由非治蠱之道必大凡看易先看成卦之義險而健則成訟巽而止則成蠱艮上而巽下艮剛居上巽柔居下上高亢而不下交下卑巽而不能救此所以蠱壞也巽而止只是巽順便止了更无所施為如何治蠱德明

蠱元亨而天下治也利涉大川往有事也先甲三日

後甲三日終則有始天行也

釋卦辭治蠱至於元亨則亂而復治之象也亂之終治之始天運然也

附錄

問蠱是壞亂之象雖亂極必治如何便會元亨曰亂極必治天道循環自是如此如五胡亂華以至於隋必有唐太宗者出又如五季必生太祖皇帝若不如此便无天道了所以柔曰蠱元亨而天下治也必是須是大善亨通而後天下治淵互論蠱漸卦易要分内外卦看如巽而止則成蠱止而巽便不同蓋先止而後巽却是有一根株了方巽將去故為漸必大

臨剛浸而長

以卦體

纂註

徐氏曰浸漸也陰符經曰天地之道浸亦用此義言一氣不頓進一形不頓虧二陽長於

下而漸

說而順剛中而應

又以此卦德卦體言卦之善

大亨以正天之道也

長之時又有此善

至於八月有凶消不久也

言雖天運之當然然君子宜知所戒

附錄

故其占如此也

總論柔辭剛浸而長已下三句解臨字大亨以正便是天之

纂註

徐氏曰陰陽消長若循環

然柔易聖人深言消長之機其來甚速吉凶靡定禍福何常思患豫防君子所當戒懼也

大觀在上順而巽中正以觀天下

以卦體卦德

纂註

徐氏曰大剛也

二剛在上下示眾柔故曰大觀在上順巽以卦德言中正五也大觀在上以位言順巽中正以德言有其位无其德不足以觀天下有其德无其位亦不足以

觀天

觀盥而不薦有孚顒若下觀而化也

釋卦

纂註

徐氏曰下

觀而化以四陰觀二陽言謂上有精潔誠敬之德顯然可仰則天下有所觀感而化如舜恭己正南面而天下自治文王不大聲以色而萬邦作孚自然之感

固如

觀天之神道而四時不忒聖人以神道設教而天

下服矣

極言觀之道也四時不忒天之所以為觀也神道設教聖人之所以為觀也

附錄

觀天之神道只是自然運行底道理四時

自然不忒聖人以神道亦是說他有教人自然觀感處淵總論柔辭盥非灌之義盥本為薦而不薦是欲畜其誠意以觀示民使民觀感而化之義有孚顒若便是那下觀而化却不是說人君身上事聖人以神道設教是聖人不犯手做底即是盥而不薦之義順而巽中正以觀天下謂以此觀示之也

頤中有物曰噬嗑

以卦體釋卦名義

噬嗑而亨剛柔分動而明雷

電合而章柔得中而上行雖不當位利用獄也

又以卦名卦體

卦德二象卦

附錄

張洽問易中言剛柔分兩處一是噬嗑一是節此難解曰只是三陰三陽謂之剛柔分曰易中三陰三陽卦多

獨於此言之何也曰偶於此愚謂下體本坤分初柔上而為五上體本乾分言之其他卦則別有義時舉五剛下而為初此剛柔分也柔得中而上行即初柔上行而得中也噬嗑剛柔分而柔得中節剛柔分而剛得中故於兩卦發其義

賁亨 亨字疑衍 柔來而文剛故亨分剛上而文柔故小利有

攸往天文也 以卦變釋卦辭剛柔之交自然之象故曰天文先儒說天文上當有剛柔交錯四字理或然也 纂註 曰柔

來而文剛二也坤下交乾而為離也分剛上而文柔上文明以止人文也

又以卦德言之止謂各得其分觀乎天文以察時變觀乎人文以化成天下

極言賁道 程子曰天文謂日月星辰之錯列寒暑往來之代變觀其運之大也 纂註 行以察四時之遷改也人文人理之倫序觀天文以教化天下

下成其禮俗乃聖人用賁之道也

剝剝也柔變剛也 以卦體釋卦名義言柔進于陽變剛為柔也 不利有攸往小人

長也順而止之觀象也君子尚消息盈虛天行也 以卦體釋

德釋 丘行可曰順而止之合二德言君子觀眾陰剝陽之象惟順時而止不敢輕進以冒小人之禍所以防其剝也然豈終止哉天道循環无往不復陽消而息陰盈而虛剝極於上則復反於下乃天運之當然也是以君子尚之此處剝之要道也

復亨剛反 剛反則亨 附錄 問剛反當作一句曰然此二字是解復亨下

動 云動而以順行是解出入无疾以下時舉

而以順行是以出入无疾勿來无咎 以卦德而言 反復其道七

日來復天行也 陰陽消息天運然也 附錄 消長之道自然如此故曰天行處陰

危者復安天地 自然之運也 利有攸往剛長也 以卦體而言既生則漸長矣 復其見天地

之心乎 積陰之下一陽復生天地生物之心幾於滅息而至此乃復可見在人則為靜極而動惡極而善本心幾息而復見之端也程子論之詳矣而邵子詩亦曰冬至子之半天心无改移一陽初動處萬物未生時玄酒 附

錄 問見天地之心曰復未見造化而造化之心於此可見可學問天地之心雖靜未嘗不流行何為必於復乃見天地之心曰三陽之時萬物蕃新只見

物之盛大天地之心却不可見惟是一陽初復萬物未生冷冷靜靜而一陽既動生物之心闐然而見雖在積陰之中自掩藏不得此所以必於復見天地之

心也錄如一堆火自其初動以至漸漸發過消盡為灰其消之未盡處固天地

之心也然却消盡底亦天地之心也但那箇不如那新生底鮮好故指那接頭

再生者言之則可以見天地之心親切又曰要說得見字親切蓋此時天地之

間无物可見天地之心只有一陽初生淨淨潔潔見得天地之心在此若是三

陽發生萬物之後則天地之心盡散在萬物不能見得如此端的又曰這處在

天地則為陰陽在人則為善惡有不善未嘗不知知之未嘗復行不善處便是

陰知處便屬陽上五陰下一陽是當沉迷蔽固之時忽然一夕醒覺便是陽動

處齊宣王與甲兵危士臣構怨於諸侯可謂極矣及其不忍敲赫即見善端之

萌肯從這裏做去雖三王事業何患不到寓淳問一陽復在人言之只是善端
 萌處否曰以善言之是善端方萌處以惡言之昏迷中有悔悟向善意便是復
 又如人之沉滯道不得行到極處忽小亨通雖未大行已有可行之兆亦是復
 這道理千變萬化隨所在无不渾淪又曰陰陽生殺固無間斷而亦不容並行
 且如人方窮物慾豈可便謂其間天理元不間斷而且肆其慾哉要須窮慾之
 心滅息然後天理乃得萌耳若王遇復有兩樣有善惡之復有動靜之復兩樣
 復自不相須須各看得分曉終日營營與萬物並馳忽然有惻隱是非羞惡之
 心發見此善惡為陰陽也若寂然至靜之中有一念之動此動靜為陰陽也
 論程傳程先生說天地以生物為心最好此乃是无心之心也人傑道夫言向
 者先生教思量天地有心无心近思之切謂天地无心便是天地之心若使其
 有心必有思量有營為天地曷嘗有思慮來然其所以四時行百物生者蓋以
 其合當如此便如此不待思惟此所以為天之道答曰如此則易所謂復其見
 天地之心正大而天地之情可見又如何如公所說祇說得他无心處耳若果
 无心則須牛生出馬桃樹上發李花他又却自定心便是主宰處所以謂
 天地以生物為心某謂天地別无勾當只是以生物為心一元之氣運轉
 流通略无停間只是生出許多物事而已又曰天地有箇无心之心復卦一陽
 生於下便是生物之心又如所謂惟皇上帝降衷于下民天道福善禍淫這便
 自分明有箇人在裏面主宰相似道夫天地以生物為心者也雖氣有闔闢物
 有盈虛而天地之心則亘古亘今未始有毫釐之間也故陽極於外復生於內
 聖人以為於此可以見天地之心焉蓋其復者氣也其所以復者則有自來矣
 向非天地之心生生不息則陽之極也一絕而不復續矣尚何以聖於內而為
 闔闢之无窮乎若敬夫鄭兄問程傳云先儒皆以靜見天地之心因舉王輔嗣

說寂然至无乃天地心曰他說无是亂說若靜處說无不知下面一畫作甚麼
 寓可學問靜亦是心而未見曰固是但須靜中含動意始得又曰上五陰亦
 不可說无說无便死了无復生成之意如何見其心可學問程子以動之端為
 天地之心動乃心之發處何故云天地之心曰此須就卦上看上坤下震坤是
 靜震是動十月純坤當貞之時萬物收斂寂無蹤跡到此一陽復生便是動
 然不直下動字却云動之端端又從此起雖動而物未生未到大動處凡發生
 萬物都從這裏起豈不是天地之心淳十月陽氣收斂一時闔闢得盡天地生
 物之心固未嘗息但无端倪可見惟一陽初動則生意始發露出乃始可見端
 緒也言動之頭緒於此處起於此起處方見得天地之心也銖論遺書程子曰
 聖人无復故未嘗見其心者蓋天地之氣所以有陽之復者以其有陰故也眾
 人之心所以有善之復者豈有惡故也若聖人之心則天理渾然初无間斷人
 孰得以窺其心之起滅邪若靜而復動則亦有之但不可以善惡而為言耳若
 吳昱道夫切謂聖人之心天地之心也天地之心可見則聖人之心亦可見况
 夫復之為卦一陽復於積陰之下乃天地生物之心也聖人雖无復然是心之
 用因時而彰故堯之不虛舜之好生禹之拯溺湯之救民於水火文王之視民
 如傷是皆以天地之心為心者也而謂不可見何哉曰大抵易之言陰陽有指
 君子小人而言有指天理人慾而言有指動靜之機而言初不可以一偏而論
 如天下皆君子而无小人皆天理而无人慾其善无以加有若動不可以无靜
 靜不可以无動蓋造化不能以獨成而或者見其相資而不可相无也遂以為
 天下不可皆君子而无小人不能皆天理而无人慾此得其一偏之論只如有
 不善未嘗不知知之未嘗復行此賢者之心因復而見者至若聖人则无此故
 其心不可見然亦有因其動而見其心者正如公所謂堯之不虛舜之好生皆

是其動而見其心者道夫堯舜孔子之心千古常在聖人之心周流運行何往而不可見此獨曰聖人無復未嘗見其心者只為是因說復卦而言繫辭曰復小而辯於物蓋復卦是一陽方生於羣陰之下如幽暗中的一點白便是小而辯也又曰復其見天地之心若聖人之心純於善而已所以謂未嘗見其心者只是言不見有昏蔽忽明之心如所謂幽暗中一點白者而已但此等說話只可就此一路看去纔轉入別處便不分明也

无妄剛自外來而為主於內動而健剛中而應大亨

以正天之命也其匪正有眚不利有攸往无妄之往何之矣天命不佑行矣哉

有不正則不利有所往欲何往哉蓋其逆天之命而天不佑之故不可以有行也

大畜剛健篤實輝光日新其德

剛上而尚賢能止健大正也

頤貞吉養正則吉也觀頤觀其所養也自求口實觀

其自養也

易附錄卷三

三

天地養萬物聖人養賢以及萬民頤之時大矣哉言極

養道而替之

大過大者過也以卦體釋卦辭本棟橈本末弱也謂初末謂上弱謂陰

剛過而中巽而說行利有攸往乃亨又以卦體卦大過

之時大矣哉大過之時非有大過人之纂註程子曰大過之時其事甚

世之大功成絕俗之大德皆大過之事也徐氏曰時字當玩自是時節當如此適其時當其事雖曰大過而不悖於道所謂剛過而中巽而說行者如堯舜之禪授而謳歌獄訟之皆歸湯武之放伐而後迎師之恐後所以成大功而濟於時焉苟非其時則堯舜亦且傳子而不傳賢矣湯武亦只守臣節而不敢革夏革殷矣時不可失此聖賢所以當天運立大事成大業也否則大亂之道而謂之利且亨可乎

習坎重險也釋卦水流而不盈行險而不失其信以卦象釋

言內實而行有常也附錄水流不盈纒一坎滿便流出去維心亨乃以剛中也蔡氏曰剛中二五也

行有尚往有功也以剛在中心亨之象纂註往有功動則出坎也天

險不可升也地險山川丘陵也王公設險以守其國險之

時用大矣哉極言之而贊其大也

離麗也日月麗乎天百穀草木麗乎土重明以麗乎

正乃化成天下釋卦附錄重明是五二君臣重明之義大象柔麗

乎中正故亨是以畜牝牛吉也以卦體附錄六二中正六五

麗乎正麗乎中正次第說六二分數多惟這爻較好故元吉六五雖柔麗乎中而不得其正持借中字而包正字爾時舉

周易彖上傳第一

後學 成德 校訂

周易彖下傳第二

朱子本義

新安後學胡一桂附錄纂註

咸感也

釋卦名義

纂註

丘行可曰咸非訓感咸故感耳凡物兩相對待而後感

无心者不能感故咸加心而為感有心於感者亦不能咸感故感无心而為咸惟无容心於感然後无所不感也

柔上而剛下二

氣感應以相與止而說男下女是以亨利貞取女吉也

以卦體卦德卦象釋卦辭或以卦變言柔上剛下之義曰咸自旅來柔上居六剛下居五也亦通

纂註

蔡氏曰柔上上也坤上交乾而為兌也剛

下三也乾下交坤而為艮也馮氏曰柔上剛下感應相與所以為亨止而說所以利貞男下女所以取女吉也

天地感而萬物

化生聖人感人心而天下和平觀其所感而天地萬

物之情可見矣

極言感通之理

恒久也剛上而柔下雷風相與巽而動剛柔皆應恒

以卦體卦象卦德釋卦名義或以卦變言剛上柔下之義曰恒自豐來剛上居二柔下居初也亦通

於其道也天地之道恒久而不已也恒固能亨且无咎矣然必利於貞乃為久於其道不貞則

久非其道矣天地之道所以長久亦以貞而已矣利有攸往終則有始也

久於其道終也利有攸往始也動靜相生循環之理

也常日月得天而能久照四時變化而能久成聖人久於

其道而天下化成觀其所恒而天地萬物之情可見

矣極言恒久之道

遯亨遯而亨也剛當位而應與時行也以九五

亨也分明是說能遯便亨下面更說剛當位而應與時行也是何如曰此所以

遯而亨也陰尚微為他剛當位而應所以能知時而遯是與時待不然而便是

與時背砥小利貞浸而長也以下二陰

寬君子之患然亦是他之福曰纂註程子曰聖賢之於天下雖知道之將廢

末極之間強此之衰艱彼之進圖其暫安苟得為之孔孟之所屑為也案語錄

盤澗問本義釋小利貞與程傳不同朱子曰若如程傳則於剛當位而應與時

行也下當云止而健陰浸而長故小利貞今但言小利貞浸而長也而不言陰

進而長則小指陰小之小可知况當遯去之時事勢已有不容正之者程傳雖

善而有不通矣遯之時義大矣哉陰方浸長處之為難

之遯得名易為君子謀名卦必以陽為主故其時義為尤大

如是則時義之大亦以陽之能遯為大也

大壯大者壯也剛以動故壯釋卦名義以卦體言則陽長過中大者壯也

大壯利貞大者正也正大而天地之情可見矣釋利貞之義而極言

之附錄問大者正與正大不同上大字是指陽下正大是說理曰然亦綠上

地之情天地只是正大未嘗有些子邪處道夫

晉進也釋卦名義明出地上順而麗乎大明柔進而上行是以

康侯用錫馬蕃庶晝日三接也以卦象卦德

坤也順而麗乎大明坤附離也柔進而上行六自四上行而進于五也大明之君諸侯順附被其寵錫待遇之禮而衆多榮顯也

明入地中明夷以卦象釋卦名內文明而外柔順以蒙大難文

王以之以卦德釋卦義蒙大難謂遭紂之亂而見囚也利艱貞晦其明也內難而能

正其志箕子以之以六五爻之義釋卦辭內難謂為紂近親在其國內如六五之近於上六也附錄文王箕子

大槩皆是晦其明然文王之外柔順是本分自然做底箕子晦其明又曰艱貞是他那狂底意思便是艱難底氣象淵箕子橫渠張子曰文王難

在外箕子難在內丘行可曰內文明則不失己而詭隨外柔順則不逆時而干禍文王盡全卦之義故以二體言箕子得一爻之義故以六五言

家人女正位乎內男正位乎外男女正天地之大義

也以卦體九五六二愚謂卦以二體言故惟言利女貞而說離分數多彖傳就釋利女貞之義二五言故說男女正而內外爻義兼備又廣彖辭之旨也

家人有嚴君焉父母之謂也亦謂二五父父子子兄兄弟弟

夫夫婦婦而家道正正家而天下定矣上父初子五三夫四二婦五兄三弟以卦

畫推之又纂註趙氏曰父義母慈母何以亦稱嚴蓋母之不嚴家之蠹也瀆不能盡察者必父母尊嚴內外齊肅然後父尊子卑兄弟

弟恭夫制婦聽各盡其道而後家道正正家而天下定矣

睽火動而上澤動而下二女同居其志不同行以卦象釋卦名義說

而麗乎明柔進而上行得中而應乎剛是以小事吉

以卦德卦變卦體釋卦辭天地睽而其事同也男女睽而其志通也萬

物睽而其事類也睽之時用大矣哉極言其理而贊之纂註程子曰天高地

下其體睽也然陽降陰升相合而化育之事則同也男女異質睽也而相求之志則通也生物萬殊睽也然而得天地之和稟陰陽之氣則相類也物雖異而

理本同故天下之大羣生之衆睽散萬殊而聖人為能同之處睽之時合睽之用其事至大故云大矣哉

蹇難也險在前也見險而能止知矣哉以卦德釋卦名義而贊其美蹇利

西南往得中也不利東北其道窮也利見大人往有

功也當位貞吉以正邦也蹇之時用大矣哉以卦變卦體釋卦辭而贊其時

用之愚謂往得中五也其道窮三

大也利見大人以下皆指五言

解險以動動而免乎險解以卦德釋卦名義解利西南往得衆

也其來復吉乃得中也有攸往夙吉往有功也釋卦辭

坤為衆得衆謂九四入坤體得中有功皆指九二也天地解而雷雨作雷雨作而百果草木皆甲拆解之時大矣哉極言而贊其大也

雨只管閉結了若不解散如何會有雷雨作小畜所以不能成雨者畜不極也淵

損損下益上其道上行以卦體釋愚謂損內卦乾九三之剛益上卦坤上六之柔而成損是為損

下益上主剛而言故曰其道上行損而有孚元吉无咎可貞利有攸往曷

之用二簋可用享二簋應有時損剛益柔有時損益

盈虛與時偕行此釋卦辭時謂當損之時附錄損上益下曰益損下益上曰損所以然者蓋本厚則邦寧而君安乃

所以為益也否則反是附錄程子曰有本必有末有實必有文天下萬事无不然者无不

有承接之儀禮讓存乎內待威儀而後行尊卑有其序非物采則无別文之與實相須而不可闕也及夫文之勝末之流遠本喪實乃當損之時也夫子恐人

之泥言也故復明之曰二簋之質用之當有時非所用而用之不可也謂文飾未過而損之與損之至於過甚則非也損剛益柔有時剛為過柔為不足損益

皆損剛益柔也必順時而行不當時而損益之則非也

益損上益下民說无疆自上下下其道大光以卦體釋卦名

義附錄徐氏曰損上益下者損上之剛益下之柔也下卦坤柔為民坤得

而光明其道大光也故為益利有攸往中正有慶利涉大川木道乃行

以卦體釋附錄問木字本益字之誤如何曰看來只是木字誤說乘木有象釋卦辭

金木水火土有五行之金木水火土如乾為金易卦之金也兌之金五行之金也巽為木卦中取象也震為木乃東方屬木五行之木也五行取四維也去偽

纂註程子曰五以陽剛中正居尊位二復以中正應之是以中正之道益天下天下受其福也

益動而巽日進

无疆天施地生其益无方凡益之道與時偕行動巽二卦之德

乾下施坤上生亦上文卦體之義又以此極言贊益之大附錄蔡氏曰无疆以悠久言无方以廣大言與

曰天地之益无窮者理而已矣聖人利益天下之道應時順理與天地合與時偕行也

夬決也剛決柔也健而說決而和釋卦名義揚于王庭

柔乘五剛也乎號有厲其危乃光也告自邑不利即

戎所尚乃窮也利有攸往剛長乃終也此釋卦辭柔乘五剛以卦體言謂以一

人加于眾君子之上是其罪也剛長乃終謂一變則為純乾也附錄柔云利有攸往剛長乃終今人以爲陽不能無陰中國不能無夷狄君子不能

无小人故小人之盡去耶但所以決之者自有道耳纂註徐氏曰陽剛之長當終於六位不可

有未盡之陰也除惡務本君子雖盛不可以小人之勢孤謂無能爲不盡去之而存其孽也唐五王不去一武三思而患生於所忽不旋踵而君子之禍烈矣

聖人於夫設戒之意蓋深

姤遇也柔遇剛也釋卦名附錄人日用間誠意十分爲善矣或有一分不好底意思潛發以間於其間此

意一發便由邪徑以長姤一陰生五陽便立不住了以此見凡於一事一念之微苟有不善之當防皆不可忽大雅勿用取女不可

與長也釋卦辭纂註程子曰取女者欲長久而成家也漸長之陰將消於陽不可與之長久也凡女子小人夷狄勢苟漸盛何

可與久故戒勿用取如是之天地相遇品物咸章也以卦體言愚謂以乾遇巽巽得坤初爻而成故有天

地相遇之象又巽爲東南之卦萬物繫齊之時故有品物咸章之象剛遇中正天下大行也指九五附

錄姤不是好底卦然天地相遇以下却又甚好蓋天地相遇又姤之時義自別取一義剛遇中正只取九五或謂亦以九二言非也姤之時義

大矣哉幾微之際聖人所謹附錄上面說天地相遇至天下大行正是好時節而不好之漸已生於微矣故當謹於此學蒙

纂註程子曰天地不相遇則萬物不生君臣不相遇則政治不興聖賢不相遇則道德不亨事物不相遇則功用不成姤之時與義皆甚大也

萃聚也順以說剛中而應故聚也以卦德卦體王假有廟

致孝亨也利見大人亨聚以正也用大牲吉利有攸往

順天命也釋卦辭附錄順天命伊川說萃時若不用大牲便是那以天下儉其親相似也有此理這時節比不得那利用禴

事觀其所聚而天地萬物之情可見矣極言其理而贊之

曰天地萬物高下散殊感則見其情之通恒則見其情之久聚則見其情之同不于其聚而觀之情之一者不可得而見矣

柔以時升以卦變巽而順剛中而應是以大亨以卦德卦體釋卦辭

愚謂易以陽爲大巽順不足以大亨必剛中而應是以用見大人勿恤

大亨大亨之功非剛中之九二上應六五則不能致也有慶也南征吉志行也

困剛掩也

以卦體釋卦名

險以說困而不失其所亨其唯君子

乎貞大人吉以剛中也有言不信尚口乃窮也

以卦德卦體釋卦辭

愚謂剛中指二五口兌象上六為兌之主居窮極之地故有尚口乃窮之象

巽乎水而上水井井養而不窮也

以卦象釋卦名義

改邑不改井

乃以剛中也汔至亦未繙井未有功也羸其瓶是以

凶也

以卦體釋卦辭无喪无得往來井井兩句意與不改井同故不復出剛中以二五而言未有功而敗其瓶所以凶也

彙氏纂註曰或

謂柔主三陽言五井冽寒泉食是陽剛居得中正邑可改而井不可改也三井渫不食是水未見於用未有功也二甕敝漏是既不得水并其瓶而亡之羸其瓶而凶者也

革水火相息二女同居其志不相得曰革

以卦象釋卦名義大略與睽相

似然以相違而為睽相息而為革也息滅息也又為生息之義滅息而後生息也

纂註

金陵王氏曰澤火非如坎離有陰陽相運之道其相遇則

相息而已其相息也唯勝者能革其不勝者耳

已日乃孚革而信之文明以說大亨

以正革而當其悔乃亡

以卦德釋卦辭

纂註

程子曰離為文明兌為說文明則理无不盡事无不察說

則人心和順革而能照察事理和順人心可致大亨而得貞正如是變革得其至當故悔亡也

天地革而四時成湯

武革命順乎天而應乎人革之時大矣哉

極言而贊其大附錄

革是更革之謂須是翻轉更變一番所謂上下與天地同流豈曰小補之哉小補之者謂扶衰救弊逐些補綴如錮露家事相似若是更革則須徹底重新鑄造非止補苴罅漏而已湯武順天應人是如此通論允卦易言順天應人後來盡說應天順人非也又曰順天應人革就革命上說言順天理應人心胡致堂管見中愚案梁武帝受禪顏見遠不食卒帝曰我自應天從人何預士夫事辨得好○管見曰易之革曰湯武革命順乎天而應乎人未聞應乎天也應者對感而言人事作於下則天理應乎上豈曰天感乎上而人應乎下歟為是言者不知天之為天矣故易惟曰順乎天順乎天者順理也後世務名不務實以兵取國者曰吾應天順人也相承而罔察至以為尊號其失遠矣

鼎象也以木巽火亨飪也聖人亨以享上帝而大亨

養聖賢

以卦體二象釋卦名義因極其大而言之享帝貴誠用饋而已養賢則饗殮牢禮當極其盛故曰大亨

纂註蔡

曰亨飪鼎之用也變腥而為熟易堅而為柔亨飪不過祭祀賓客二事而祭之大者无出於上帝賓客之重者无過於聖賢 巽而耳目

聰明柔進而上行得中而應乎剛是以元亨

以卦象卦變卦體釋卦辭

纂註 程子曰離明而中虛於上為耳目聰明之象

震亨 震有亨道不待言也 震來虩虩恐致福也笑言啞啞後有則

也 恐致福恐懼以致福也則法也 震驚百里驚遠而懼邇也出可以守宗

廟社稷以為祭主也 程子以為邇也下脫不喪七營四字今從之出謂繼世而主祭也或云出則營字之誤

艮止也時止則止時行則行動靜不失其時其道光

明 此釋卦名艮之義則止也然行止各有其時故時止而止也時行而行亦止也艮體篤實故又有光明之義大畜於艮亦以輝光言 **附錄**

行固非止然行而不失其理乃所止也 問問艮之象何以為光明曰定則明凡人曾次煩擾則愈見昏昧中有定止則自然光明 莊子所謂泰宇定則天光發是也 愚謂艮一陽見於二陰之上陽明著

學蒙 見陰莫得而掩蔽之故艮獨稱光明 艮其止止其所也上下

敵應不相與也是以不獲其身行其庭不見其人无

咎也 此釋卦辭易背為止以明背即止也背者止之所也以卦體言内外之卦陰陽敵應而不相與也不相與則内不見已外不見人而无咎矣

氏云艮其止當依卦辭作背 **附錄** 八純卦皆不相與只是艮卦是止尤不相與内不見已内卦外不見人是外卦兩卦各自去淵

漸之進也女歸吉也 之字疑衍或漸字 進得位往有功也進以

正可以正邦也 以卦變釋利貞之意蓋此卦之變自渙而來九進居三自旅而來九進居五皆為得位之正 其位剛

得中也 以卦體言謂九五 止而巽動不窮也 以卦德言漸進之義 **纂註** 程子曰内艮

為安靜之象巽為和順之義人之進也若以欲心之動則躁而不得其漸故有困窮在漸之義内止靜而外巽順故其進動不有困窮也

歸妹天地之大義也天地不交而萬物不興歸妹人之

終始也 釋卦名義也歸者女之終生育者人之始 **纂註** 程子曰天地不交則萬物何從而生女

有生息有生息而後其終不窮前者有終而後者有始相續不窮是人之終始也 說以動所歸妹也 又以卦德言 **附錄**

錄 歸妹未有不好只 是說以動帶累他 征凶位不當也无攸利柔乘剛也 又以卦體

纂註 程子曰歸妹諸爻皆不當位又有乘剛之過二五皆乘剛男女有尊卑之序夫婦有

惟若此卦則不得其正也 倡隨之禮此常理也如恒是也苟不有常正之道徇情肆欲唯說是動則夫婦

瀆亂男牽欲而失其剛婦紆說而忘其順如歸妹之乘剛是也所以凶无往而

利○愚謂動而說為隨此陽倡而陰和男行而女從得男女之正故元亨利貞也說以動為歸妹則是陰反先倡而陽和女反先行而男從失男女之正故征凶无攸利柔乘剛柔謂三五剛謂二四皆陰陽失位也

豐大也明以動故豐

以卦德釋卦名義

附錄

明以動故豐以明心應事物非明則動无所之非動則明

无所用備徒明不行則明无所用空明而已徒行不明則行无所向冥行而已

王假之尚大也勿憂宜日

中宜照天下也

釋卦辭

附錄

王假之尚大也只是王者至此極大底時節所尚者皆大事備問君德如日之中乃

能盡照天下否曰易如此看不得只是如日之中則自然照天下却不可將作道理解他備

天地盈虛與時消息而況於人乎況於鬼神乎

此又發明卦辭

外意言不可過中也

附錄

物到盛時必衰雖鬼神有所不能違也備天地是舉其全體而言鬼神是指其中運動變化者通上徹下而言如兩風露

雷草木之類皆是又曰豐卦彖許多言語其實則在日中則月盈則食天地盈虛與時消息數語上這盛得極常須謹守得日中時候方得不然偃仆傾了又曰這處去危亡只是一間耳須是兢兢如奉槃水方得又曰這便是康節所謂醕酌離披時候如何不憂懼謹畏宜政間有以奢侈為言者小人都云當豐亨豫大之時須是恁地奢泰方得所以一向放肆如何得不亂學蒙

旅小亨柔得中乎外而順乎剛止而麗乎明是以小

亨旅貞吉也

以卦體卦德釋卦辭

旅之時義大矣哉

旅之時為難處

纂註徐氏曰

外而處二剛之中是羈旅之人交於強有力者苟非善處卑則取辱高則招禍鮮不失矣惟於止知其所止无私交无暗事非賢不主非善不與止而麗乎明也夫如是內不失已外不失人雖在旅困亦可小亨得旅之正而吉也

重巽以申命

釋卦義也巽順而入必究乎下命令之義重巽故為申命也

附錄

巽是重卦故曰重巽八卦之象皆如

皆順乎剛是以小亨利有攸往利見大人

以卦體釋卦辭剛巽乎中正而志行

指九五柔謂初四

兌說也

釋卦名義

剛中而柔外說以利貞是以順乎天而應

乎人說以先民民忘其勞說以犯難民忘其死說之

大民勸矣哉

以卦體釋卦辭而極言之

附錄

說若不是剛中便是違道干譽便成邪媚下面許多道理都從這箇剛中

柔外纂註徐氏曰剛中二五也柔外三上也剛中而柔外則立已者正而說來精纂註人者非邪矣程子曰陽剛居中中心誠實之象柔爻在外接物和柔之象故為說利貞說之以道宜正也說而能貞是以土順天理下應人心說道之至正至善者也若夫違道以干百姓之譽者苟取一時之說耳非君子之正道也君子之道其說於民如天地之施感於其心而說服無數故以之先民則民心悅隨而忘其勞率之以犯難則民心說服於義而不恤其死說道之大民莫不知勸勸謂信之而勉力順從

渙亨剛來而不窮柔得位乎外而上同

以卦變附錄剛

而不窮是居位得中若在下則窮矣學蒙剛來而不窮是九三來做二柔愚得位而上同是六二上故三此說有些不穩却為是六三不喚做得位○謂本義以卦變自漸來故指柔為三三却未為得位蔡氏指柔為四則四正得位外謂外卦上同謂上同於五似為得之

乃在中也

中謂

附錄

此卦只是卜祭吉又更宜涉川王乃在中是謂廟中言王指九五言宜在廟祭祀淵利涉

大川乘木有功也

節亨剛柔分而剛得中

以卦體愚謂下體本乾分三剛上而為五上體本坤分五柔下而為三

是剛上而得五之中也

苦節不可貞其道窮也

又以說以行險當位

以節中正以通

又以卦德卦體言之當

附錄

說以行險程說是也說則欲進而險在前進

去不得故有節止之義又曰節便是阻

纂註

程子曰人於所說則不知已遇艱險則思止方說而止為節之

義當位以節五居尊位主節者也處得中正節而能通也中正則通過則苦矣

又曰以剛中正為節如懲忿窒慾損過折有餘是也不正之節如嗇節於用儒

節於行是也

天地節而四時成節以制度不傷財不害民

極

節道

附錄天地節而四時成天地轉來到這裏相節了更沒去處今年冬盡了明年又是春夏秋冬到這裏廝匝了更去不得這箇拆做兩截兩截

又拆做四截便是春夏秋冬他是自然之節初無人使他聖人則因其自然之節而節之如脩道之謂教天秩有禮之類皆是天地則和這箇都无只是自然

如此聖人法天做這許多節指出來淵

中孚柔在内而剛得中說而巽孚乃化邦也

以卦體卦德

附錄

柔在内而剛得中這箇是就全體看則中虛就二體看則中實豚魚

吉信及豚魚也利涉大川乘木舟虛也

以卦

纂註

吳氏曰

豚魚為二物實一物耳蓋兌澤巽風豚魚生於澤而主風古云江豚魚出而風今江湖行舟之人見江豚作則知風之至天下之物皆有自然之信凡天機之

觸天籟之鳴非物能然也皆天理之真
天道之妙流行貫通在物有不能違耳
信而正則應乎天矣
中孚以利貞乃應乎天也

小過小者過而亨也以卦體釋卦名義與其辭過以利貞與時行也柔

得中是以小事吉也以二五言剛失位而不中是以不可大

事也以三四言有飛鳥之象焉飛鳥遺之音不宜上宜下

大吉上逆而下順也以卦體言附錄行過恭用過儉皆纂註蔡氏曰卦

之象中二爻象身上四爻象翼上逆而下順陰之道也

既濟亨小者亨也濟下疑脫小字利貞剛柔正而位當也以卦體言初

吉柔得中也指六二終止則亂其道窮也纂註程子曰天下之

一定之理濟之終不濟而止矣无常止也衰亂至矣蓋其道已窮極也九五之才非不善也時極道窮理當必變也聖人至此奈何曰唯聖人爲能通其變於未窮不使至於極也堯舜是也故有終而无亂丘行可曰人之常情處事則止心生止則心有所怠而不復進此亂之所從起處多事則戒心生戒則心有

所畏而不敢肆此治之所由兆治亂者天也所以制其治亂者人也柔曰終亂而傳曰終止則亂止則亂矣不止亂安從生玩止一辭則知夫子有功於贊易也

未濟亨柔得中也指六五附錄問未濟所以亨者便是有濟之理而柔得中又有亨之道曰然學履小

狐汔濟未出中也濡其尾无攸利不續終也附錄汔字訓幾

與井卦同既曰幾便是未濟未出中不獨是說九二通一卦之體皆是未出乎坎險所以未濟學履不續終也是首濟而尾濡不能濟不相接續去故曰不續終也狐尾大濡其尾則濟不得矣雖不當位剛柔應也纂註馮氏曰六爻雖不當協力以濟亦可致亨未濟者終濟矣

周易彖下傳第二

後學 成德 校訂

身附金集言卷四

十

Table with 12 vertical columns and 10 horizontal rows. The text is extremely faint and illegible.

