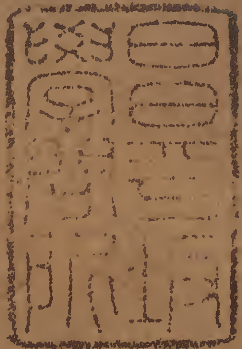


三禮纂注

廿四之五上

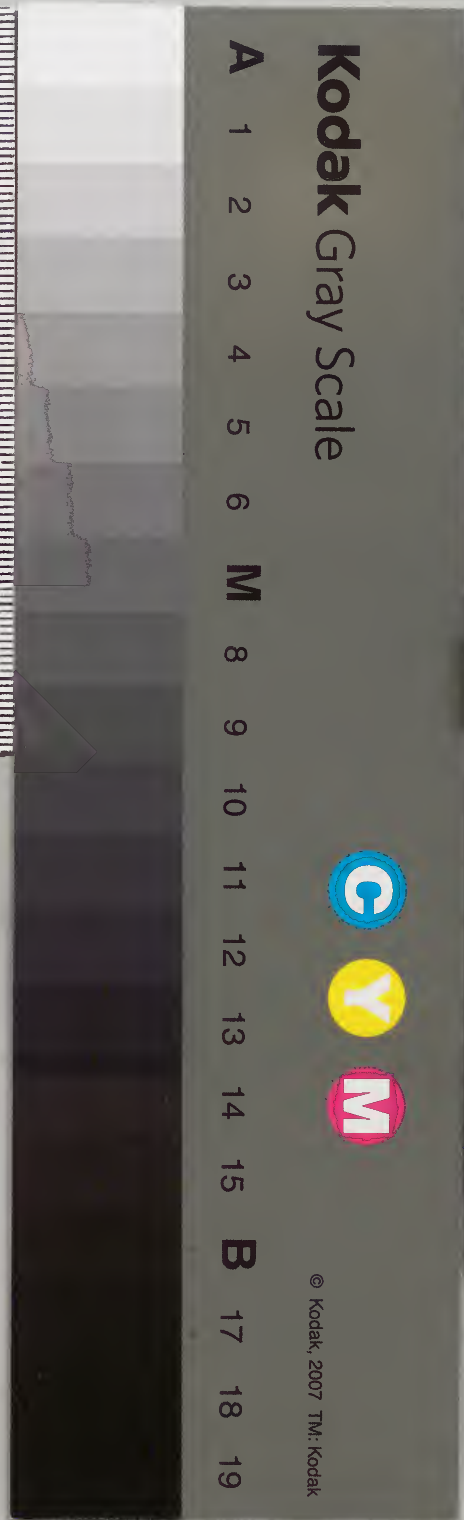


儀禮

漢書門類			
八	三	一	二
六	二	函	號
四	架	冊	類

內閣文庫			
八	三	一	二
六	二	函	號
四	架	冊	類

內閣文庫	
番號	漢 8312
冊數	40 (26)
函號	274 68



禮纂註卷之二十四

儀禮

少牢饋食禮第十六

鄭氏曰諸侯之鄉大夫祭其祖禴於廟之禮

於五禮屬吉禮大戴第八小戴第十一別錄

十六

賈氏曰曲禮之大夫以索牛用大牢是天子鄉大夫明此用少牢為諸侯之鄉大夫可知饋尸是鄉不饋尸為下大夫為異也敖氏曰此篇言大夫祭其祖之禮

禮纂註

儀禮

禮纂註

淺草文庫

少牢饋食之禮日用丁巳筮旬有一日

鄭氏曰羊豕曰少牢諸侯之鄉大夫祭宗廟之牲內事用柔日必丁巳者取其令各自丁寧自變改皆為謹敬也賈氏曰特牲不言牢但非一牲即得牢稱三牲且為太牢穀氏曰丁巳此指筮日之日也所謂諏日者也以丁若巳之日而筮旬有一日則所筮之日亦丁若巳可知矣以丁巳之日而筮丁巳乃云旬有一日則是并筮日之日而數之也古者數日之法於此可見

筮于廟門之外主人朝服西面於門東史朝服左執筮右抽上韝兼與筮執之東面受命于主

人

筮于廟尊筮也不於廟而於廟門兼瀆祖禰也主人朝服為祭而筮還服祭服也史公家之有司周禮筮人中士二人史二人抽韝兼執解見上篇

主人曰孝孫某來日丁亥用薦歲事于皇祖伯某以某妃配某氏尚饗

鄭氏曰丁未必亥也直舉一日以言之耳

史曰諾西面于門西抽下韝左執筮右兼執韝以擊筮

鄭氏曰將問吉凶故繫之以動其神

遂述命曰假爾大筮有常孝孫某來日丁亥用

薦歲事于皇祖伯某以某妃配某氏尚饗

重以主人辭告筮也大者尊之之辭假爾大筮謂假借爾大筮之靈以問于神也有常謂其常常如此言每有疑事則必問之而不敢專決所以見其敬信之意孝孫某以下之辭則所謂述命也

乃釋鞶立筮

鞶大夫之筮長五尺故頌立筮立筮亦敬也筮即門西

卦者在左坐卦以木卒筮乃書卦于木示主人

乃述占

卦者畫地故頌坐上木畫地之木也下木書板之木也以所畫六爻條書於板史受以示主人退而占之不與衆占此與士禮異

吉則史鞶筮史兼執筮與卦以告于主人占曰

從

鄭氏曰從者求吉得吉之言敖氏曰筮筮又釋筮于所筮之處至是乃就而鞶之也鞶筮與卦而執之以告此亦與士禮異者也

乃官戒宗人命滌宰命為酒乃退

官戒不止一官如某官戒某人以祭事也宗人官之長故見其所命之事以明之滌謂濯祭器掃廟宇之類宰命為酒則具牲可知

若不吉則及遠日又筮日如初

遠日後丁若後巳也

右筮日

宿

敖氏曰宿宿宿宿以下是亦官宿之大八於助祭之賓為喻等故不觀宿此宿當在宿尸之

後言於此者為下文節也

前宿一日宿戒尸

宿戒尸者凡可為尸者皆宿戒之為將筮也此宿戒蓋亦使人為之尸未筮則未成其尊宿前一日又宿戒尸亦尊者之禮異也

明日朝筮尸如筮日之禮命曰孝孫某來日丁

亥用薦歲事于皇祖伯某以某妃配某氏以某

之某為尸尚饗筮卦占如初

賈氏曰天子諸侯前期十日卜得吉日則戒諸官散齊至前祭三日卜尸得吉入戒宿諸

官使之致齊士卑不嫌故得與人君同三日
筮尸大夫尊不敢與君同直散齊七日前祭
一日筮尸并宿
諸官致齊

吉則乃遂宿尸祝擯

筮吉遂肅尸重尸也既肅尸乃遂肅諸官爲
祝爲擯

主人再拜稽首

再拜稽首宿
尸之儀也

祝告曰孝孫某來日丁亥用薦歲事于皇祖伯
某以某妃配某氏敢宿

祝告尸以主人
來宿之意

尸拜許諾主人又再拜稽首主人退尸送揖不
拜

主人拜而致辭尸拜而許諾此尤未成尸也
主人又拜則成尸矣故主人退尸揖送而不拜

若不吉則遂改筮尸

敖氏曰所改筮者嗣尸也此所筮者若又不
吉則直以其次者爲尸不復筮

右筮尸宿尸

一日筮尸宿尸
及宿諸官

既宿尸反爲期于廟門外之

期祭期也為宿諸宮
皆至定祭早晏之期

主人門東南面

主人門東南面有司群執事
之位北面大夫宜鄉之

宗人朝服北面曰請祭期主人曰比于子

比于子猶言定於子也蓋祭期早晚自有成
式宗人當承稟而知之故下文宗人曰旦明也

宗人曰旦明行事主人曰諾

旦明旦日
質明也

乃退

為期者皆臣非賓也
故主人不送

右為期

明日主人朝服即位于廟門之外東方南面宰

宗人西面北上牲北首東上司馬剗羊司士擊

豕宗人告備乃退

剗擊皆殺也特牲視牲與視殺別曰今此不
言視牲省文也祭義云君牽牲入門諸侯禮
殺於門內此大夫與特牲士
皆殺於門外者辟人君也

右視殺

雍人概拚七俎于雍爨雍爨在門東南北上

雍人掌割烹之事者雍爨羊豕魚腊之竈也
允概者皆陳之而後告潔概猶拭也既策日
而宗人命滌則有司於祭器皆已濯之矣至
此但概之為去塵也特七俎皆牲器故雍人
概之於雍爨之
上以其類也

廩人概甑甑七與敦於廩爨廩爨在雍爨之北

敖氏曰廩人與雍人對言則是掌為膳之事
者甑如甑蓋有底而無孔所以盛米也甑則
炊之之則出之此四器與鼎七俎皆陳下外
故雍人廩人分概之廩爨亦北上

司宮概豆籩勺爵觚解凡洗筐于東堂下勺爵

觚解實于筐卒概饌豆籩與筐于房中放于西

方設洗于阼階東南當東榮

司宮主陳設此器故俱概之勺爵觚解概之
則隨實于筐豆籩勺亦實于筐者為將洗之
饌之放于西方北堂之西也下筐亦饌于房
以俟事至而設之特牲禮九席陳于西堂

右概器

羹定雍人陳鼎五三鼎在羊鑊之西二鼎在豕

鑊之西

三鼎羊魚腊二鼎豕與膚魚腊從羊膚從豕
不云爨而云鑊據鬯實之所從出者而言是

三鼎羊魚腊二鼎豕與膚魚腊從羊膚從豕

篇獨著鑊西之
鼎位以其異也

司馬升羊右胖髀不升肩臂臑膊髀正脊一脰
脊一橫脊一短脅一正脅一代脅一皆二骨以
並腸三胃三舉肺一祭肺三實于一鼎

鄭氏曰升猶上也上右胖周所貴也髀不升
近竅賤也肩臂臑肱骨也膊髀股骨也脊從
前為正脅旁中為正脊先前脅先後肱而反
猶器之絳也並併也脊脅骨多六體各取二
骨併之以多為貴舉肺一尸食所先舉也祭
肺三為尸主人主婦也教氏曰升謂升於鼎
也牲體盡在鑊惟神之組實升於鼎其餘則
皆自鑊升於組也正脊之屬用二骨乃皆云

一者則是但以其名相別耳不繫其骨之多寡也脊先前脅先後亦禮貴相變也腸三胃三者少牢之組五而已腸胃不得別組故但附于其牲也附於其牲則其數貶焉而止於三亦如特牲豕組膚三之意也大夫或用大牢而組若九若七則腸胃別組得充其數此制於公食禮見之

司士升豕右胖髀不升肩臂臑膊髀正脊一脰
脊一短脅一正脅一代脅一皆二骨以並舉肺
一祭肺三實于一鼎

鄭氏曰豕無腸胃君子不食溷腴教氏曰此與上經升羊者皆出自鑊而入于鼎其文之

序則始于肩終于肺與下經之出於鼎而載於俎者同以其出入先後之節考之似正相反然則此所云者但據其已在鼎者上下之次而言非謂入鼎之序亦然也蓋與下經之文雖同而意則異矣

雍人倫膚九實于一鼎

倫擇也膚脅革肉擇之而取其美者按膚即脅肉而腸胃不與焉先魚腊實之者與牲體同鑊宜因便也既實則遷之於腊爨之西南

司士又升魚腊魚十有五而鼎腊一純而鼎腊

用藥

合升左右腊曰純純猶全也教氏曰云又升則司士即拊之升豕者也然則此時亦先升魚後升腊與拊謂各實于一鼎也牲一腊而腊一純亦大夫禮異也不言髀不升可知也每於將升之時則舉鼎以就其鑊西他篇言腊者皆不言其物而此云用麋經特於此見之乎○羊一豕一膚一魚一腊一蓋五鼎也

卒香皆設扃匱乃舉陳鼎于廟門之外東方北

面北上

北面鄉內也北上當塾南也廟門之外就鑊也

司宮尊兩甒于房戶之間同於皆有冪甒有玄

酒

甒以盛酒於以承甒幕以覆之兩甒一盛玄酒其一酒也鄭氏曰於無足禁者酒戒也大去足改名優尊者若不為之戒然賈氏曰特牲用於仍曰禁此改名是優尊者卿飲雖大夫禮猶名斯禁者尋常飲異於祭教氏曰於即所謂於禁准言於文省耳設即加幕者無其無蓋與

司宮設壘水于洗東有枓設籠于洗西南肆

設壘水以沃盥也設籠以盛觶也枓以軒水也允沃洗及盥于洗者皆用枓經特於此見

政饌豆籩于房中南面如饋之設實豆籩之實

賈氏曰前司宮設豆籩訖饌豆籩放於西方今敬實之以更設立籩於房中南面如饋之禮東面設然者

小祝設槃盥與簞巾于西階東

為尸者盥也

主人朝服即位于阼階東西面

陳設既畢主人朝服即位將行祭矣

司宮筵於奧祝設允于筵上右之

司宮布席于奧祝設几于筵
右兩官供一事事神恭矣

右實鼎陳設噐饌即位

主人出迎鼎除匱士盥舉鼎主人先入

士禮自舉折此大夫尊不舉故不盥
主人未入室而先迎折且不舉亦大夫禮異也除匱示有事也士盥于外

司宮取二勺于篚洗之兼執以升乃啓二尊之

蓋冪奠于楹上加二勺于尊覆之南枋

即上司宮尊兩甒房戶間者玄酒雖不酌重古如酌者然故二勺兩尊用之蓋冪蓋尊之

冪此時即徹冪而加勺也

鬯序入雍正執一匕以從雍府執四匕以從司

士合執二俎以從司士贊者二人皆合執二俎

以相從入相亦如字

敖氏曰雍正雍人之長府其佐也匕先俎後變于君禮也贊者二人故云相從嫌並行也鄭曰相助也

陳鬯于東方當序南于洗西階西面北上膚爲

下七皆加于鬯東枋

膚豕實前陳鬲門外時未有俎據鬲所陳則
膚在魚上今將載最在後故分別之羊無別
俎豕有膚俎故謂之加以加為下也洗當東
榮近東也鬲當東序近西也云南于洗西則
鬲在洗之西南不得與洗相當矣加七東枋
便七者之執也既錯鬲加七則右人及執七
者退惟左
人待載

俎皆設于鬲西西肆所俎在羊俎之北亦西肆

俎與鬲以東西言所俎羊俎以南北言俎皆
設于鬲西鬲在東俎在西也西肆從東而西
列之也所俎在北羊
俎在北亦皆西列焉

宗人遣賓就主人皆盥于洗長七

及氏曰此所遣者二佐食三司士也云賓者
省文耳此佐食賓也司士私人也就主人謂
立于主人之南西面也既乃序盥復位乃序
進七也云長七則七者亦有先後矣此禮舉
者七者異人
亦大夫禮具

佐食上利升牢心舌載于所俎心皆安下切上

平割勿沒其載于所俎末在上舌皆切本末亦

平割勿沒其載于所橫之皆如初為之于爨也

鄭氏曰牢羊豕也安平也平割其下於載便
也也割本末食必正也午割使可絕勿沒為
其分散也周禮祭尚肺事尸尚心舌心舌知
滋味今文切皆為制賈氏曰經言皆如初為

三和祭言
一三
俎之時恐與入鼎時多少有異故重序之上
非昂直言舉肺一祭肺三不言長短所以不
言者以其入鼎時二者未測至此然俎乃制
長短及切之故具辨之也各升其制之恐二
肺雜亂必升俎乃制之心舌體殊故亦升昂
時已午割勿沒也云肩臂臑膊髀在兩端脊
脊肺脊在上者此是在俎之次俎有上下猶
牲體有前後故肩臑在上端膊髀在下端脊
脊代脊長脊短脊肺腸胃膊髀也云升之以
尊卑者即上文上利升羊以下序其在昂也
云載之以體次者俎法四體尊於脊脊即經
四體在兩端脊脊肺在中者故云各有宜也
此惣為十九體雖不數殼二通之為二十一
體殼正祭不薦於神尸故言數備於此教氏
曰此先言其出於昂之序後言其載于俎之
法也出於昂者其序如此則其在昂上下之
次亦可見矣

利升豕其載如羊無腸胃體其載于俎皆進

鄭氏曰進下變於食生也交明神不敢以食
道敬之至也鄉飲進腍羊次其體系言進下
互相見教氏曰進下謂以每體之下鄉神位
也載時則但鄉俎之右耳

司士三人升魚腊膚

升之每俎異人
亦變於初也

魚用鮒十有五而俎縮載右首進腴

三書十二

鄭氏曰右首進腴亦變於食生也有司載魚
橫之少儀曰羞濡魚者進尾賈氏曰生人死
人皆右首陳設在地地道尊右故也腴氣之
所聚故鬼神進腴是脊生人尚味故生人
進鱠有司徹進首上大夫儼尸禮有軋魚橫
於俎宜進其首天子諸侯繹祭軋濕皆有軋
魚則進首鮮則進尾引云者欲見正祭與賓
尸載魚異又與生人食禮不同也教氏曰
載謂載而縮俎右首據載者視之而言也魚
之進腴猶牲之進下也魚以腴為下鬻為上
右首而進腴則亦寢右矣士喪用食生之禮
其魚則左首進者與此異又奠魚九而為三
列此其列亦三
而每列用五與

腊一純而俎亦進下肩在上

教氏曰腊一純而俎則有臂臑轉脰各二而
有脊之數亦倍於牲其載之以左右股肱皆
二體以並而右為上九腊之
體骨及載亦見於此

膚九而俎亦橫載革順

鄭氏曰列載於俎令其皮相順亦者亦其骨
體賈氏曰此膚之體相次而作行列以膚革
相順而載也上牲體橫載文不明故舉膚亦
橫載以明之此膚言橫則上羊豕骨體亦橫
載可知教氏曰上俎云進下即橫載也故此
亦之橫載者載而橫于俎也

右陳鼎七載俎

卒胥祝盥于洗升自西階主人盥升自阼階祝

先入南面主人從戶內西面

將納也祝先亦大夫禮異也祝南而負墉

主婦被紼衣後袂薦自東房韭菹醢醢坐奠于庭前主婦贊者一人亦被紼衣後袂執葵菹羸

醢以授主婦主婦不興遂受陪設于東韭菹在

南葵菹在北主婦興入于房

鄭氏曰被紼讀為髮髣古者或剔髮者則者之髮以被婦人之紼為飾因名髮髣焉禮所謂次也不纚笄者大夫妻也而後其

尺三寸袂尺八寸韭菹醢醢朝事之豆也而饋食用之豐大夫禮葵菹在絳賈氏曰贊一

人亦被紼則其餘當與士妻同綃衣笄纚士妻與婦人助祭皆綃衣服綃則同也士妻之

袂二尺二寸袂尺二寸三分益一故袂三尺三寸袂尺八寸也韭菹醢醢人我天子八

豆取二焉豐大夫禮故也若葵菹蠋醢亦天子饋食之豆以當其節不須言之韭菹在南

醢醢在北次東葵菹在北羸醢在南是其絳次也教氏曰被如被袷衣之被衣之也紼當

作絳綃祿通內司服云緣衣素紗是也內子祭服祿衣而又後其袂焉所以甚別於士妻

之祭服也鄉大夫之妻展衣為上祿衣次之此自祭於家故服其次者辟助祭於君也不

言首飾其亦纚笄與贊者亦被祿衣是婦人助祭者其服宜與主婦同亦如賓之亦朝服

也然則雖非內子其衣亦得依主祭者

佐食上利執羊俎下利執豕俎司士三人執魚

腊膚俎序升自西階相從入

此執俎皆七者也不使載者設之亦大夫祭禮異也

設俎羊在豆東豕亞其北魚在羊東腊在豕東

特膚當俎北端

當豕俎北端乃云特者明不與之為列也

主婦自東房執一金匱黍有豆坐設于俎之

南婦贊者執敦稷以授主婦主婦興受坐設于

魚俎南又興受贊者敦黍坐設于稷南又興受

贊者敦稷坐設于黍南敦皆南首主婦興入于

房

鄭氏曰敦有首者尊者器飾也飾蓋象龜周之禮飾器各以其類龜有上下甲敦氏曰金敦以金飾之四敦皆然特見其一耳婦贊者即主婦贊者一人也不言主省文也以授主婦立授之也故主婦興受敦與受且邊不同禮貴相變也其後二敦則婦贊者執以立于戶外婦贊者一及之以授于主婦蓋婦贊者惟一而巳敦南首是面足也士喪曰敦

啓會

祝酌奠遂命佐食啓會佐食啓會蓋二以重設于敦南

特牲曰祝洗酌奠奠于鋤南敦氏曰已酌奠即奠之于韭菹之南而東當所設會之西北此文省也設于敦南卻而設于其南兩敦之南也云會復云蓋以明會之爲蓋也

主人西面祝在左主人再拜稽首祝祝曰孝孫某敢用柔毛剛鬣嘉薦普淖用薦歲事于皇祖伯某以某妃配某氏尚饗主人又再拜稽首

嘉薦普淖俱鮮見上篇柔毛羊也主人固西面復用之者繼此時或異而也

右設饌祝神一曰迎尸之前先爲陰厭

祝出迎尸于廟門之外主人降立于阼階東西面祝先入門右尸之門左

尸入主人及賓皆辟位祝入門有者辟尸也既則後尸

宗人奉槃東面于庭南一宗人奉匱水西面于槃東一宗人奉簞中南面于槃北乃沃尸盥于槃上卒盥坐奠簞取巾與振之三以受尸巾

庭南于入門左之位為少
北於此俟之亦異於士

祝延尸尸升自西階入祝從

尸至于階祝延尸祝從
從其升而入也

主人升自阼階祝先入主人從

上云升入祝從則祝固已入此
復云祝先入者明其先于主人

右尸入

尸升筵祝主人西面立于尸內祝在左

主人內祝後而居右尊也祝從尸尸即席乃
卻居主人之左在左者當為主人釋安尸之

祝主人皆拜安尸尸不言尸答拜遂坐

尸自此答拜而卒食其間有不啐奠不嘗饔
不告旨大夫之禮變於士尸稱尊也敖氏曰
尸不言則安有辭矣尸於
既答拜坐亦變於士

祝及南面

安尸事畢也南面之反以見從尸入時位在
此不饗亦大夫禮異

尸取韭菹辯揆于三豆祭于豆間上佐食取黍

稷于四豆下佐食取牢一切肺于俎以授上佐

食上佐食兼與黍以授尸尸受同祭于豆間祭

賈曰陰厭是神食尸來食餒鬼神之餘故尊而祭之故曰牢一切肺羊豕各一也言燕與黍而不言稷見其尊者耳豆祭豆實所祭之處○今按切肺祭肺也三取其一也豕豆膏作菹豆

上佐食舉尸牢肺正脊以授尸上佐食爾上敦

黍于筵上右之

牢曰尸牢明其為尸物也肺脊先食故舉以授尸敦以黍貴爾之歆其先食也右之以右為尊也

主人羞胛俎升自阼階置于膚北

尸俎皆授於佐食至于胛俎則主人自羞之然則俎以肺脊為先以心舌為貴與

上佐食羞兩鉶取一羊鉶于房中坐設于菹菹

之南下佐食又取一豕鉶于房中以從上佐食

受坐設于羊鉶之南皆芼皆有柶尸極以柶祭

羊鉶遂以祭豕鉶嘗羊鉶

羊用苦豕用薇鉶羹之和菜也鉶設於菹南尸祭而嘗之

食舉

特牲曰乃食食舉謂一飯則食舉以安之也士昏禮亦然則此亦當先飯而後食舉也

言乃食者文有脫漏也
按此為下文之目也

三飯上佐食舉尸牢幹尸授振祭齊之佐食受
加于所上佐食羞馘兩瓦豆有醢亦用瓦豆設
于薦豆之北

鄭氏曰設于薦豆之北以其加也四豆亦得
羊馘在南豕馘在北無腫臄者尚牲不尚味
賈氏曰特牲畧於少牢故有豕臄此少牢二
牲故不尚味而無腫臄教氏曰薦豆兼二列
而言也無腫臄其遠別於大牢之禮與禮用
大牢度羞乃有脚腫臄注云羊馘在南豕馘
在北者謂羊在西列之南豕在東列之北也

尸又食食馘上佐食舉尸一魚尸受振祭齊之
佐食受加于所橫之

鄭氏曰又復也或言食或言飯食大豕小豕
曰飯魚橫之者異於肉賈氏曰魚在俎縮肉
在俎則橫其同在所俎則仍橫之魚本縮今
則橫矣與牲體異故云魚橫異於肉必知肉
在所仍橫者但言加于所不云
縮則與本俎同橫可知也

又食上佐食舉尸腊肩尸受振祭齊之上佐食
受加于所

鄭氏曰腊魚皆一舉者少牢二牲畧之腊必
舉肩以肩為終也別舉魚腊崇威儀賈氏曰

特牲三舉獸魚以牲少也少牢三牲體足可
舉故腊魚一舉以畧之有尊以為終取其成
義也特牲尸三飯舉獸幹魚一尺又三飯舉
胙及獸魚尸又三飯舉肩及獸魚獸魚常一
時同舉而此獸魚別舉大夫之禮故云崇威
儀特牲先舉腊後魚此後腊者彼腊皆三舉
故後舉魚此腊魚皆
一舉故使腊在後也

又食上佐食舉尸牢胙如初

如舉
幹也

又食

鄭氏曰不舉者鄉大夫之禮不過五舉須有
按五舉牢肺一也牢幹二也一魚三也

肩四也牢胙五也是
鄉大夫之禮五舉也

尸告飽祝西面于主人之南獨侑不拜侑曰皇

尸未實侑

賈氏曰特牲九飯三侑皆祝與主人共侑不
更以侑者以士禮九飯縱更亦不飽故不更
此大夫禮十一飯更則飽故有
更是以使祝獨侑與主人更之

尸又食上佐食舉尸牢肩尸受振祭噉之佐食

受加于斝

正脊及肩皆體之貴者故先舉正脊為食之
始後舉肩者為食之終

尸不飯告飽祝西面于主人之南

主人不言拜侑

祝言而不拜主人不言而拜親疏之宜也

尸又三飯

為祝一飯為主人三飯尊卑之差也

上佐食受尸牢肺正脊加于所

鄭氏曰受尸授之也尸授牢幹而實舉于俎食畢操以授佐食賈氏曰上文初食舉謂正脊與牢肺不言置舉之所至此尸十一飯乃言上佐食受尸牢肺正脊加于所者是邦本

初食約特牲舉肺脊其時尸實舉于菹豆于而加于所也

右尸入正祭一曰尸食

主人降洗爵升北面酌酒乃酌尸尸拜受主人

拜送尸祭酒啐酒

賓長羞牢肝用俎縮執俎肝亦縮進末鹽在右

羞進也盥在肝右便尸揆之進末即體進下之意盥在肝右則羊肝在豕肝之左與祭禮進末則昏禮之肝從當進本也

尸左執爵右兼取肝換于俎鹽振祭齊之加于
菹豆卒爵主人拜祝受尸爵尸答拜

兼兼羊豕肝也未授爵而主人拜故祝亦不相爵皆大夫禮異也下凡與特牲異者皆放此

右主人酌尸

祝酌授尸尸酢主人主人拜受爵尸答拜主人

西面奠爵又拜

俠尸酢主人使祝代酌尊尸也主人拜受訖又奠爵而俠拜亦大夫禮異也

上佐食取四敦黍稷下佐食取牢一切肺以授

上佐食上佐食以綏祭

綏當作授授祭者授主人以祭也若尊者賜之食然

主人左執爵右受佐食坐祭之又祭酒不興遂

啐酒

右受佐食右手受祭於佐食也至此言坐祭之者明尸與主人為禮也尸恒坐有事則起

主人恒立有事則坐

祝與二佐食皆出盥于洗入

三人皆為將執所獻之物而盥敬其事也

二佐食各取黍于一敦上佐食煎受搏之以授尸尸執以命祝

各取黍上者取于上敦下者取于下敦黍之上敦在西下敦在東尸執以命祝使出嘏詞以嘏主人如下文是也

卒命祝祝受以東北面于尸西以嘏于主人曰皇尸命工祝承致多福無疆于女孝孫來女孝

孫使女受祿于天宜稼于田眉壽萬年勿替引

特牲尸親嘏此尸使祝嘏大夫尸尊也敷氏曰受受黍也東止而嚮主人于尸西者為尸

致嘏宜近尸也來如來禹之來來之者故其進而受黍也

主人坐奠爵與再拜稽首與受黍坐振祭齊之詩懷之實于左袂挂于季指執爵以興坐卒爵執爵以興坐奠爵拜尸答拜執爵以興出宰夫以籩受齋黍主人嘗之納諸內

坐奠爵是立聽嘏也興少進受黍復位乃坐祭齊之也宰夫受黍主人左執爵乃取而嘗之而納之內謂籩中既齊之復嘗之亦大夫禮也此嘏詳於特牲者大夫尊尚多儀也

右尸酢主人

主人獻祝設席南面祝拜于席上坐受

室中迫狹禮殺也

主人西面答拜

主人獻祝遂拜祝受爵主人答拜是答拜者即拜送也

薦兩豆菹醢

鄭氏曰菹菹醢醢賈氏曰菹菹醢醢是饋食之豆當饋食之節是其常事故知用此也

佐食設俎牢髀橫脊一短脅一腸一胃一膚三

魚一橫之腊兩髀屬于尻

鄭氏曰皆升下體祝賤也魚橫者四物共俎殊之也腊兩髀屬于尻尤賤不殊賈氏曰髀也腊用左右髀故有兩髀死在其中髀與尻相連屬不殊是尤賤也教氏曰髀右髀也橫脊短脅不二骨者俎實已多故此畧之魚橫之亦據人而言也其義與加于所者同牢皆用右髀腊兩髀不殊皆取尸俎之不用者耳腊亦髀者與牲並用故體亦放之祝俎一而已乃雜用五俎之物者見其尊也不饋尸之禮主人主婦俎亦然

祝取菹換于醢祭于豆間祝祭俎

特牲尸俎有祭肺雜肺祝俎有雜肺無祭肺是下尸也今大夫尸俎亦皆有祝則二肺俱

無是遠下尸也祭俎取膚以祭也亦振祭齊之既則反之於俎

祭酒啐酒肝牢從祝取肝換于醢振祭齊之不

興加于俎

肝牢當作牢
肝俎特俎也

卒爵興

卒爵乃興不拜
既爵祝禮殺也

主人酌獻上佐食上佐食戶內牖東北嚮拜坐

受爵主人西面答拜

凡室中北面拜者皆在戶牖間其言戶西則近於戶言牖東者近於牖

佐食祭酒卒爵拜坐受爵興

不啐而卒爵者
佐食禮又畧也

俎設于兩階之間其俎折一膚

折者擇取牢正體餘骨
折分用之有香而無薦

主人又獻下佐食亦如之其香亦設于階間西

上亦折一膚

上佐食既獻則出就其俎特牲記曰佐食無事則中庭北面謂此時也特牲禮曰佐食卒

角主人受角
降及于篚

右主人獻祝及佐食

有司贊者取爵于篚以升授主婦贊者于房戶

曲禮曰男女非祭非喪不相授器其相授女以篚無則坐奠之而後取之敖氏曰主婦亞獻用下篚之爵豈此時內篚未有爵與婦人不可以取爵于庭故有司為取之下篇曰司宮取爵于篚以授婦贊者于房東此戶亦當為東與

婦贊者受以授主婦主婦洗于房中出酌入戶

西面拜獻尸

入戶西面拜由便也不北面者辭君夫人拜而後獻者當俛拜也昏禮婦洗在北堂直室東隅

尸拜受主婦主人之北西面拜送爵

拜于主人之北西面婦人位在內此於北則上拜於南矣由便也

尸祭酒卒爵主婦拜祝受尸爵尸舂拜易爵洗

酌授尸

易爵者男女不同爵也尸不啐而卒爵為無從也易爵易干下篚也易爵亦內子禮異也下篚在洗西故因易爵而洗之凡尸酢不洗賓尸乃或有之

主婦拜受爵尸荅拜

主婦不俛爵拜亦變於不賓尸之禮

上佐食綏祭主婦西面于主人之北受祭祭之其綏祭如主人之禮不嘏卒爵拜尸荅拜

不嘏者夫婦一體也

主婦以爵出贊者受易爵于篚以授主婦于房中

易爵將以獻况也

右主婦獻尸尸酢

主婦洗酌獻祝祝拜坐受爵主婦荅拜于主人之北卒爵不興坐授主婦

主婦必洗者為贊者終其事也獻祝可以不洗

主婦受酌獻上佐食于户内佐食北面拜坐受爵主婦西面荅拜祭酒卒爵坐授主婦主婦獻下佐食亦如之主婦受爵以入于房

不言拜于主人之北可知也爵奠于内篚敖氏曰上云主人之北此云西面上云不興此

云祭酒笱
互見也

台主婦獻祝佐食

賓長洗爵獻于尸尸拜受爵賓戶西北面拜送
爵尸祭酒爵賓拜祝受尸爵尸各拜祝酌授
尸賓拜受爵尸拜送爵賓坐奠爵遂拜執爵以
興坐祭遂飲卒爵執爵以興坐奠爵拜尸各拜
賓酌獻祝祝拜坐受爵賓北面各拜祝祭酒啐
酒奠爵于是筵前

祝中酒而不卒爵祭事畢
示醉也不獻佐食禮殺也

右賓長獻尸及祝

主人出立于阼階上西面祝出立于西階上東
面祝告曰利成祝入尸謾主人降立于阼階東
西面

祝先尸從遂出于廟門

祝及復位于室中主人亦入於室復位祝命佐
食徹胙俎降設于堂下阼階南

鄭氏曰徹所俎不出門將賓尸也所俎而以
賓尸者其本為不反魚肉耳不云尸俎未歸
尸賈氏曰特牲徹俎出門外者送尸也曲禮
曰食魚肉不反俎故尸食亦加所俎今賓尸
將更食魚肉賓尸
訖并後加者歸之

右祭畢尸出

司宮設對席乃四人養

四人養明惠大也大夫禮也

上佐食盥升下佐食對之賓長二人備

鄭氏曰備四人餽也三餽亦盥升賈氏曰對者不謂東西相當直取東面西面為對下佐

食西面正北也賓長二人亦不相當故云備不云對也

司士進一敦黍于上佐食又進一敦黍于下佐

食皆右之于席上

右之者東面在南西面在北東面在南據上佐食西面在北据下佐食右之者飯用手右之便故也

賓黍于羊俎兩端兩下是餽

鄭氏曰賓猶減也減置于羊俎兩端則一賓長在上佐食之北一賓長在下佐食之南賈氏曰兩下据二賓長於二佐食為下故云一在上佐食北一在下佐食南以地道尊右故

也二佐食皆在右半俎兩間南北而置之故
二賓長於俎一端取黍也

司士乃辯舉養者皆祭黍祭舉

尸舉肺下尸當舉
膚故特牲各一膚

主人西面三拜養者奠舉于俎皆答拜皆

反取舉

鄭氏曰三拜旅之示徧也言反者拜時或去
其席在東面席者東面拜在西面席者皆南
面拜教曰西面於其位也言此者明其不為
二人西面而場位拜之也奠舉于俎亦各于
其所近者與皆答拜皆一拜也養者答拜無
異文則是西面者亦西面拜矣反取舉復

其鄉者亦在手也

司士進一鉶于上養又進一鉶于次養又進二

豆滫於兩下乃皆食食舉

教氏曰兩下資黍於俎又有滫無鉶皆下正
養者也此二佐食衆賓也兩下賓長也養則
佐食反尊於賓長者以其勞於室事故報禮
特重焉祝不養者接神我尊不敢褻使之養
也二鉶上養羊下養豕然則
二豆滫亦羊豕各一與

卒食主人洗一爵升酌以授上養贊者洗三爵

酌主人受于戶內以授次養若是以辯皆不拜

受爵主人西面三拜養者養者奠爵皆各拜皆
祭酒卒爵奠爵皆拜主人各一拜

不拜受爵者大夫餒者賤也各一拜畧也特
牲嗣子與兄弟餒為貴故拜受爵也敖氏曰
贊者蓋亦宰夫也每於將酌乃洗爵云洗三
爵惣言之耳若是謂酌授受也辯及兩下也
皆不拜受爵者人多重勞主人一各之也
養者奠爵拜亦與士異各一拜卒爵禮輕可
以畧特牲二人養其禮亦然凡大夫士之禮
其各卒爵拜者皆一拜也

養者三人興出

山降實爵于篚及賓位不
執爵以出統於上養也

上養止主人受上養爵酌以酢于戶內西面坐

奠爵拜上養各拜

特牲上餒酌以酢主人不餒也主人既卒爵
出此餒主人在戶位故不酌也

坐祭酒啐酒

主人啐酒者為聽餒允既祭酒
而未得即卒爵者必啐酒

上養親餒曰主人受祭之福胡壽保建家室

上養親餒且不用黍惟以辭別於尸也胡如
胡福之胡

主人興坐奠爵拜執爵以興坐卒爵拜

重嘏故其禮成至是乃云主人
興是坐而嘏也亦殺於尸

上養答拜上養興出主人送乃退

云上養興出則是不受主人爵也主人奠爵
上養不受示禮有終且為有司將徹之也出
亦謂出戶送送於戶外退者上養退立于賓
位也賓以出為退主人以入為退

右養

三禮纂註卷之二十四終

三禮纂註卷之二

五

儀禮

有司徹第十

此少牢之下篇乃大夫既祭饋尸於堂之禮
天子諸侯之祭明日而繹於五禮屬吉大戴

第九小戴第十二別錄為少牢下篇第十七

賈氏曰上大夫室內事尸禮畢別饋尸於堂
下大夫即於室內為加爵禮尸若不饋尸以
下是也敖氏曰此別為下篇
及其名篇之意與既夕同

有司徹

徹者徹室中之神饋及祝之薦佐食之俎也
徹之者何以賓尸也昨者禮尸亦崇矣復賓
之者祭而禮尸以象神也今日賓尸禮之以
賓也禮之以賓者酬其象神也此禮也周曰
釋商曰彤夏曰復昨穀梁傳曰釋者祭之明
日享賓也祭之禮簡而事尸禮大釋與彤皆
相尋不絕之義祝與佐
食皆勞於事亦與釋焉

掃堂

為賓尸
故新之

司宮攝酒乃燔尸俎

攝有收攝之義燔溫也燔山因昨日之俎而
更溫之令可以煇又示新之也

率羝乃升羊豕魚三鼎無腊與膚乃設扃寓陳

鬲于門外如初

少牢當五鼎此乃無腊與膚鼎者賓尸之禮
膚不專俎而附于豕俎然鼎數宜奇是以併
去腊鼎而
為三焉

右新饋禮

一日徹室內之
饋及燔尸俎

乃議侑于賓以異姓

議侑于賓謂與賓長謀議可以為侑者也此
與鄉飲就先生而謀賓介意相類以異姓謂

於衆賓之中擇之又異姓者以尸既同姓故
侑須異姓侑之言佑也所以輔助尸者賓尸
而立侑亦示敬尸
之意且貴多儀也

宗人戒侑

戒即宿也其辭
曰請子爲侑

侑出俟于廟門之外

俟于次當與
尸更入也

右立侑

司宮筵于尸西南面

爲尸設
席也

又筵于西序東面

爲侑布
席也

尸與侑北面于廟門之外西上

賓客當在門西東面北
上今執臣道門外北面

主人出迎尸宗人擯

迎之而使宗人擯
待賓客之禮也

主人拜尸荅拜主人又拜侑侑荅拜

主人拜蓋西面也
其東面與此拜皆再拜

主人揖先入門右戶入門左侑從亦左揖乃讓

敖氏曰亦三揖至于階乃三讓也惟云揖乃讓經文省亦以其可知故也凡主人與客揖而先入皆入門右也經獨於此見之

主人先升自阼階戶侑升自西階西楹西北面

東上

鄭氏曰東上統於其席賈氏曰賓席以東為上敖氏曰戶侑升自西階戶升三等侑從之中等如上下射升階之儀也其降也亦然東上戶宜與主人相當也

主人東楹東北面拜至戶答拜主人又拜侑侑

答拜

拜至至而拜之喜相接也亦敬也亦皆再拜

右迎戶侑

乃舉

舉者舉鼎也鼎在門外舉乃入之

司馬舉羊鼎司士舉豕鼎舉魚鼎以入陳鼎如

初

如初如正祭時陳鼎也如其東方當序西面北上

雍正執一七以從雍府執二七以從司士合執二俎以從司士贊者亦合執二俎以從七皆加于鼎東枋二俎設于羊鼎西西縮二俎皆設于二鼎西亦西縮

雍饗也饗正者饗人之長饗府則其屬也三七羊一豕一魚一故凡三也四俎尸也侑也主人主婦也凡四也四俎設之亦北上如鼎之序也其二在羊俎西又其二在豕鼎魚鼎之西者但欲使鼎前皆有俎耳不嫌其所載者異也羊鼎西特有二俎尊之也此執七以

少者為貴設俎以多者為尊亦宜也

雍人合執二俎陳于羊俎西並皆西縮覆二疏七于其上皆縮俎西枋

鄭氏曰並併也其南俎司馬以羞羊七滂羊肉滂其北俎司士以羞豕七滂豕肉滂豕豕滂魚疏七七柄有刻飾者賈氏曰七滂謂無肉直汁以其在七滂也即下司馬執桃七柄以挹滂注于疏七是也肉滂肉從滂中來實無汁下文云羊肉滂膾折正脊一正膾一腸一胃一是也下文次賓羞羊七滂司馬羞羊肉滂此并云司馬其實羞羊七滂者是次賓也南俎已是司馬用於羊滂等則此北俎是司士羞豕滂之等下文亦次賓羞豕七滂司

士蓋豕豕此亦据上經正文司士擊豕而言實次賓蓋豕也洎也敖氏曰羊俎指在羊鼎西者此二俎陳于其西亦北上其北俎次賓以蓋羊也洎豕也洎其南俎司馬以蓋羊肉洎司士以蓋豕豕洎魚疏也二者以羊豕之洎宜異器也覆者為塵也二七覆于二俎之上羊也北豕也南豕也非也洎之俎亦覆也于其上者事未至權加之耳此俎將載則更以豕也加于其北俎既則反之縮俎西枋為縮執俎者在西也。今按初獻三俎羊正俎羊也洎俎羊肉洎俎亞獻二俎豕也洎俎豕豕俎三獻一俎洎魚俎也

右陳設鼎俎于内

一曰舉鼎設俎

主人降受宰几尸侑降主人辭尸對

周禮太宰掌贊王几為尸受几故尸從降侑亦降几尸為禮侑則從之此所以謂之侑也主人辭辭其降也

宰授几主人受二手橫執几揖尸

主人升尸侑升復位

主人西面左手執几縮之以右袂推拂几三二

手橫執几進授尸于筵前

外拂之也拂以三致慎也進几授之敬也

尸進二手受于手問

受于手間謙也聘禮賓進訝受几于筵前此亦訝受乃云手間者但言其疏數之節耳此授受皆橫執几而二手之間有廣狹則几宿主之橫執几者二手共執其一庶明矣

主人退尸還几縮之右手執外庶北面奠于筵上左之南縮不坐

賈氏曰主人橫執几進授几尸二手受於主人手間時亦橫受之將欲從設于席故還之使縮以右手執几外庶故鄉北面縮設于席敖氏曰執几亦用二手此惟云右手執外庶特見其一耳右庶而謂之外者以其差遠於人故也几稍高故設之不坐

主人東楹東北面拜

拜送几也

尸復位尸與侑皆北面答拜

侑拜者從于尸也至此尸乃復位則是主人拜時尸在筵前東面也

右授几

主人降洗尸侑降尸辭洗主人對卒洗揖主人

升尸侑升

辭對之儀與鄉飲同故此畧之揖亦主人揖尸也文省耳

尸西楹西北面拜洗主人東楹東北面奠爵答

拜降盥尸侑降主人辭尸對卒盟主人揖升尸
侑升主人坐取爵酌獻尸尸北面拜受爵主人
東楹東北面拜送爵

此獻在先昨饋食禮食在
先也獻受之儀並如鄉飲

右主人獻尸

主婦自東房薦韭菹醢坐奠于筵前菹在西方
婦贊者執菹菹醢以授主婦主婦不興受陪設
于南昌在東方興取籩于房趨黃坐設于豆西

當外列麴在東方婦贊者執白黑以授主婦主
婦不興受設于初籩之南白在西方興退

鄭氏曰昌昌本韭菹醢醢昌本麩麩麩熬熬
黃熬黍實白熬稻黑熬黍此皆朝事之豆籩
大夫無朝事而用之饋尸亦豐大夫之禮主
婦取籩與者以饌異親之當外列辟錮也退
退入房也賈氏曰正祭先薦後獻釋祭先獻
後薦故祭義曰君獻尸夫人薦豆謂釋日也
則此饋尸禮與天子諸侯釋祭同敖氏曰四
豆四籩放室中之數賓尸以飲酒為主其禮
變於饋食不可復因其薦故於其始亦變而
用朝事之豆籩焉不辭君禮者變而用之無
嫌也當外列麴
在麩麩西也

右主婦薦尸豆籩

乃升

升者升牲
休於俎也

司馬牝羊亦司馬載載右體肩臂肫胙膾正脊

一脰脊一橫脊一短脊一正脊一代脊一腸一

胃一祭肺一載于一俎

鄭氏曰言載尸俎復序體者明所舉肩胛存
馬亦著脊骨皆一骨也膾在下者折分之以
為肉清俎也一俎謂司士所設羊胛俎敖氏
曰司馬舉羊胛以下凡升羊者皆司馬為之

特於此見之耳上言燂尸俎而此肩臂膾肫
膾且有明其神俎所俎並用也復序俎實者
其數及載與進俎之法皆異於上故爾此言
載時先後之序也其在俎則與正祭者畧同
惟膾後於胙為異耳膾後於胙者以其折也
折之則不為全體而在前體之下矣膾又折
者見其賤於神俎且微以所折者為肉清俎
也其脊骨皆一骨及腸胃各一者義亦如之
賓尸主於飲酒此俎乃有祭肺者盛之一俎
謂司士所設羊胛西之北俎也司馬亦南面
執之以載與他俎異也既載則侑及主人主
婦之羊俎三亦繼此而序載之每俎既載則
遷之於阼階西亦北上也西縮俟時乃設耳所
以然者為當進羊七清羊肉清于尸也北當
作七
下同

羊肉清臠折正脊一正脅一腸一胃一齊肺一
載于南俎

鄭氏曰肉清肉在汁中者以增俎實為尸加也又云臠折明為上所折分者齊肺離肺南俎雍人所設在南者此以下十一俎俟時而載於此歷說之耳敖氏曰云臠折者明其為臠之下也此臠蓋與後足之蔽同以無異名故但云臠折而已羊俎之外又分其體以為此俎貴多儀也尊尸不敢用左體故分右臠為之用齊肺亦別於其正羊肉清與羊俎之實同鼎而名不同其於鼎有清上清中之異也羊俎西之二俎亦北上肉清載于南俎則其北俎為羞七清明矣凡羊肉清與豕齊清魚皆俟時而載因非正俎之節而遂見之敬

其文相比也

司士祀豕亦司士載亦右體肩臂肫脰臠正脊
一脰脊一橫脊一短脅正脅一代脅一膚五臠
肺一載于一俎

鄭氏曰臠在下者順羊也俎謂雍人所設在北者敖氏曰此謂豕齊二司士即舉豕鼎者此下凡升豕者皆此司士為之豕無正俎故此尸俎之體骨皆放於羊俎此俎與羊肉清俎同臠在脰下是亦折矣

侑俎羊左肩左肫正脊一脅一腸一胃一切肺

一載于一俎侑俎豕左肩折正脊一脅一膚三

切肺一載于一俎

鄭氏曰侑俎用左体侑賤也其羊俎過三体有肫尊之加也豕左肩折一分為長兄俎也切肺亦祭肺互言之耳無羊肫下尸也豕又祭肺不齊肺不備禮也俎司士所設羊鼎西之北俎也豕俎與尸同賈氏曰自侑已下及主人主婦皆用左体脊脅若然燔尸俎時左体亦同升於鼎是以俎皆設于鼎西自侑以下悉與尸同鼎者以賓尸禮益卑唯尸尊禮詳侑已下禮畧故也鼎俎數奇今体數四故云加賓尸之有侑猶正祭之有祝又知以肫為加者侑豕俎無肫主人羊肉肫俎亦無肫故知有肫有加也以立有輔尸尊之故以肫

為加禮也敖氏曰侑無羊肉肫故羊俎得用二体前体以肩後体以肫尊之也右体皆在尸俎故此皆用左焉有肩有肫則肫在下端矣羊俎亦用祭肺者與尸俎同在堂上因其禮也昨俎亦然飲酒正禮祭以離肺其有以切肺者或盛之或有為加之或相因用之非常禮也豕左肩折不用全体為羊俎已用二故於此殺之豕脊体數殺於羊俎又無羊肉肫皆下尸也豕脊之肺宜如羊肉肫而用齊此乃放尸俎而用切者亦以無羊肉肫故也侑之羊俎司士所設在羊鼎西之南者侑之豕俎與尸之豕脊同用南俎

昨俎羊肺一祭肺一載于一俎羊肉肫臂一脊

一脅一腸一胃一膾肺一載于一俎豕脊臂一

脊一脅一膚三臍肺一載于一俎

鄭氏曰胙俎主人俎也無體遠下尸也以肺代之肺尊也加羊肉清而有體崇尸惠亦尊主人也臂左臂也侑用肩主人用臂下之也不言左臂者大夫尊空其文也降於侑羊體一而增豕膚三有所出有所申亦所謂順而擗也胙俎司士所設豕鬲西俎也其清俎與尸俎同豕俎又與尸豕俎同敖氏曰尸之牲俎三主人亦如之故其正俎無體遠下尸也骨之屬但用肺而已臂不言左者可知也正俎太賤故加俎宜用尊體其脊脅之屬亦不嫌於與尸同也侑正俎用肩主人之加俎用臂蓋示其不相統之義豕豕豕言豕俎不言肉清者亦以羊俎太簡故爾此羊肉清豕豕

皆用雍人所設之南俎與尸同

主婦俎羊左臠脊一脅一腸一胃一膚一臍羊

肺一載于一俎

鄭氏曰無豕體而有膚以主人無羊體不敢備也無祭肺有臍肺亦下侑也祭肺尊言臍羊肺者文承膚下嫌也膚在羊肺上則羊豕之體名同亞也其俎司士所設在魚鬲西者敖氏曰主婦有正俎而無豕豕下侑也又用膚者明其可用豕豕而不用也亦與胙俎惟用羊肺之意相類用臍肺者此俎設于房中故不因堂上之禮

司士札魚亦司士載尸俎五魚橫載之侑主人

皆一魚橫載之皆加膾祭于其上

鄭氏曰橫載之者異於牲體彌變於神膾讀如殷嘽之嘽刺魚時割其腹以為大齋也可用祭也其俎又與尸豕俎同賈氏曰上歷說十一俎尸侑主人之下皆次言豕俎魚俎亦是歷說十一俎獨不陳魚俎於豕俎之下而陳并於此者欲見魚水物別於正牲又欲見魚獨副賓長獻尸故并於此序之敖氏曰二司士舉魚鼎者也橫載之亦縮俎其於載者則為橫此益送魚肉之俎載時皆橫執之款羞之之時異於斯見之矣凡經言載俎之例惟云橫載者據俎而言也加以之者據載者而言也此三羞滫魚亦皆迭用南俎

右通言載俎之法

一曰司馬司士載俎。賈曰此十有一俎俟時而載下文卒升賓長設羊俎於豆南賓降尸升筵惟設此一俎餘十一俎皆未又主人主婦升席時乃設之是其俟時而載今於此已下雖未載因前俎遂歷陳說之耳十一俎者尸之羊肉滫一也豕齊二也侑之羊俎三也豕齊四也主人羊俎五也羊肉滫俎六也豕齊七也主婦羊俎八也尸侑主人三者皆有魚俎是其十一通尸羊正俎為十二俎其曰俎尸侑主人主婦載羊俎為正俎其餘八俎雍人所執二俎益送往還故有八其實止二俎也

卒升

上云乃升此云卒升文相應言以上十一俎皆升也

賓長設羊俎于豆南賓降尸升筵自西方坐左
執爵右取韭菹楨于三豆祭于豆間尸取麴糝
宰夫贊者取白黑以授尸尸受燕祭于豆祭

賈氏曰上文載羊俎退卒升於十一俎之下者欲見此賓長設羊俎之事敖氏曰賓長設俎尊尸之正俎昨俎亦然云賓降見尸升之節也既祭則右執爵於尸升筵主人亦疑立于阼

雍人授次賓疏匕與俎受于鼎西左手執俎左
庶縮之卻右手執匕枋縮于俎上以東面受于

羊鼎之西司馬在羊鼎之東二手執柅匕枋以
挹清注於疏匕是若者三

鄭氏曰柅謂之軟讀如或春或柅之柅字或作柅者秦人語也此二匕皆有淺深狀如飴參柅長枋可以杼物於器中注猶馬也賈氏曰淺深對常勺并深也今文柅作柅敖氏曰疏匕與俎在羊俎西之北者也七清尊於肉清故用上俎蓋之陳俎特俎西縮疏匕縮俎西枋而此左手執左庶卻右手執匕枋以受清是身當俎下端也然則凡縮執俎者皆當其下端矣左手執俎以受於鼎西者惟此與皆橫執俎也縮執俎以受於鼎西者惟此與豕匕清爾二手執柅匕枋敬其事不游手也挹清且若是則匕牲体者可知

尸興左執爵右取肺坐祭之祭酒興左執爵

上言尸兼祭黑白于豆間此又言尸祭肺祭酒也鄭氏曰肺羊祭肺也

次賓縮執匕俎以升若是以授尸尸卻手受匕

枋坐祭齊之興覆手以授賓賓亦覆手以受縮

匕于俎上以降

賈氏曰此匕清似太羹特牲太羹不祭不齊此齊之者明清肉加先進其汁而嘗之尚味故也以清肉加在鬲有汁在俎無汁以匕進汁故云肉清肉在汁中者以鬲俎實為尸加是也特牲太羹自門入不在鬲不調之此肉清在鬲已調之敖氏曰若是者謂之

之儀無變也卻手受匕枋則匕內鄉而便於用覆手以授賓明其變於有事之時次賓亦覆手以受統於尊者也縮俎則不復執之而二手執俎矣祭酒然亦注於地他時清不祭此祭者重其在俎也

尸席末坐啐酒興坐奠爵拜告旨執爵以興主人止面于東楹東谷拜

此啐酒未卒爵也拜告旨所以谷主人意也拜告不降筵以有後事

司馬羞羊肉清縮執俎尸坐奠爵興取肺坐絕祭齊之興反加于俎司馬縮奠俎于羊清俎南

乃載于羊俎卒載俎縮執俎以降

絕祭絕肺末以祭也上文清使次賓此肉使司馬大夫官多使各載其一也

尸坐執爵以興次賓羞羊燔縮執俎縮一燔于

俎上鹽在右尸左執爵受燔換于鹽坐振祭噉

之興加于羊俎賓縮執俎以降

詩曰載燔載烈傳火曰燔貫之加于火曰烈烈炙也室中之事無燔俎故此祭後即加于羊俎也

尸降筵北面于西楹西坐卒爵執爵以興坐奠

爵拜執爵以興主人北面于東楹東答拜主人

受爵尸升筵立于筵末

右主人獻尸禮卒

賈氏曰獻尸有五節主人獻酒并主婦設籩豆一也賓長設俎二也次賓羞羊七清三也司馬羞羊肉清四也次賓羞燔五也○今按主人獻尸羞羊俎及主婦獻尸始羞豕齊及賓作三獻之爵始羞清魚俎今並述於主人獻尸之時者以載俎事同一類故以類相從庶使易見也不惟此也主人獻俎羞羊俎主婦獻俎羞豕齊又尸酢主人羞俎羊俎主婦致爵于主人始羞豕齊又主婦羊俎亦尸酢主婦始用之今並述於主人獻尸之下者亦

三禮集卷之三十一
三十一
欲以類相從也鄭云此以下十一俎俟時而載於此歷說之爾蓋謂此也

主人酌獻侑侑西楹西北面拜受爵主人在其

右北面答拜

賈氏曰此即內從獻有三事主人獻時主婦薦籩豆一也司馬蓋羊俎二也次賓羞羊燔三也侑侑於尸二等無羊七酒又無肉酒醑尸訖即獻侑中間無別酢鬯之事故不洗凡爵從尊者來向卑者則不洗從卑向尊雖獻間無事亦洗故特牲賓致主人洗爵以承佐食賤故不償尸鄭注云洗致者以承佐食賤新之

主婦薦韭俎醢坐奠于筵前醢在南方婦替著

執二籩麴蕢以授主婦主婦不興受之奠麴于

醢南蕢在麴東主婦入于房

凡設菹常在右便其薦今菹在醢北者立侑所以輔尸故菹在此統於尸也敖氏曰醢在南方是豆北上也此與主人席豆相變之法同

侑升筵自北方司馬橫執羊俎以升設于豆東

正俎亦
饋執

侑坐左執爵右取菹換于醢祭于豆間又取麴

蕢同祭于豆祭興左執爵右取肺坐祭之祭酒

興左執爵次賓羞羊燔如尸禮

侑禮殺於尸故無羊七清與肉清其儀亦殺故不啐酒不告旨

侑降筵自西方北面于西楹西坐卒爵執爵以興坐奠爵拜主人答拜

右主人獻侑

尸受侑爵降洗侑降立于西階西東面主人降

自阼階辭洗尸坐奠爵于篚與對

敖氏曰尸適洗南北面主人阼階東南面辭洗尸對主人復阼階東西面

卒洗主人升尸升自西階主人拜洗尸北面

西楹西坐奠爵答拜降盟主人降尸辭主人對

卒盟主人升尸升坐取爵酌

此事中亦有五節尊主人故與尸同酌時主婦亦設盞豆也賓長設羊俎二也次賓羞羊燔七清三也司馬羞肉清四也次賓羞羊燔主人乃卒爵五也但特牲少牢主人獻尸尸即酌主人主人乃獻祝及佐食此尸待主人獻侑乃酌主人不同者此尸卑達主人之意欲得先進酒於侑迺自飲彼尸尊不達主人欲自達已意故先酌主人乃使主人獻祝及佐食故不同也是以下文賓長獻尸致爵主人尸乃酌之達賓意亦此類也

司宮設席于東序西面主人東楹東北面拜受爵尸西楹西北面答拜

事至乃設席畧放室中致爵之節亦所以尊尸也既設席尸乃於席前東南面酢主人主人拜受人拜受爵復位

主婦薦韭菹醢坐奠于筵前菹在北方婦贊者執二籩麴蕢主婦不興受設麴于俎西北蕢在麴西主人升筵自北方主婦入于房

賈氏曰此陳主人受酢設席之位特牲少牢皆致爵乃設席此饋尸受酢即設席者以饋

尸尸蓋卑主人蓋尊故受爵於西設席矣上云典取籩此否者凡執籩豆法皆兩雙執之此侑與主人皆二籩故主婦與贊者各執二於事便故不興受設之敖氏曰主人之席亦南上而菹在北方豆席相夾之法愈可見矣升筵之節侑速於尸主人速於侑皆所以示其異
長賓設羊俎于豆西主人坐左執爵祭豆籩如侑之祭興左執爵右取肺坐祭之祭酒興次賓羞七酒如尸禮席末坐啐酒執爵以興司馬羞羊肉湑縮執俎主人坐奠爵于左興受肺坐絕祭齊之興反加于湑俎司馬縮奠湑俎于羊俎

西乃載之卒載縮執虛俎以降

鄭氏曰奠爵於左者神惠變於常也言受肺者明有授言虛俎者羊清俎訖於此虛不復用賈氏曰此俎賓羞七清司馬蓋羊肉清於尸次賓又羞七清於主人同用此俎上降皆不言虛以復將更用至此言虛明其不復用下次賓羞羊燔於主人則此之豕俎用豕俎羞羊燔禮殺也敖氏曰祭酒與亦左執爵乃受七清奠爵于左辟肉清俎也受肺亦取於俎言受者執俎以進亦授也故取之云受言虛俎者見其盡載於羊俎而無所釋也此經言羞清俎一節其文有加尸者所以足其義非異也

主人坐取爵以興以賓羞燔主人受如尸禮

賈氏曰燔即羊燔主人與尸侑皆用羊俎婦獻尸以後悉用豕休賓長獻尸復悉用魚從是以知之敖氏曰燔不言羊可知

主人降筵自北方北面于阼階上坐卒爵執爵

以與坐奠爵拜執爵以興尸西楹西荅拜主人

坐奠爵于東序南侑升尸侑皆北面于西楹西

主人北面于東楹東再拜崇酒尸侑皆荅再拜

主人及尸侑皆升就筵

此尸辭主人主人拜崇酒而侑亦荅拜者緣主人意亦欲并謝已也云主人及尸侑先後

之辭也

右尸酢主人

一曰主人受尸酢

司宮取爵于篚以授婦贊者于房東以授主婦

賈氏曰上文主人獻內凡有三爵主人獻尸獻侑受酢此主婦獻內凡有四爵分爲四節

也下賓長爲三獻爵止故與主婦亞獻同此

也主婦亞獻一節內從獻有五主婦設兩劍一也

也司士羞豕齊四也次賓羞豕燔尸乃卒爵

也房事也上篇亞獻畢主婦以爵入于房今司

爵又及於下篚與

主婦洗于房中出實爵尊南西面拜獻尸尸拜

于筵上受

賓主獻酢無在筵上受法今於筵上受者以婦人所獻不與行賓主之禮不得各就其階

少牢主人祝拜席上以室內近狹故拜筵上與此禮異

主婦西面于主人之席北拜送爵入于房取一

羊劍坐奠于韭菹西主婦贊者執豕劍以從主

婦不與受設于羊劍之西與入于房取糗與暇

三禮集註 卷之三十一
三十一
綃執以出坐設之糗在黃西脩在白西與立于
主人席北面西

敖氏曰主人席北此時主婦堂上之正位也
飲酒而有釶尸尊亦盛之設二邊而主婦親
取之以其與釶異類不可相因也糗與脩雜
用饋食之邊也去壘用脩以示具變糗脩比
上明不與初儀
序下儀類此

尸坐左執爵祭糗脩同祭于豆祭

於此乃云尸坐
是受爵時立也

以羊釶之柶挹羊釶遂以挹豕釶祭於豆祭

酒

祭釶乃祭酒者
示禮殺之漸也

次賓羞豕匕清如羊匕清之禮

如其左手執俎左
燕以下之儀也

尸坐啐爵左執爵甞上釶執爵以興坐奠爵拜

主婦答拜執爵以興

為甞釶拜也不告
旨異於主人也

司士羞豕胾尸坐奠爵興受如羊肉清之禮坐

取爵興

奠爵亦于左也

次賓羞豕燔尸左執爵受燔如羊燔之禮坐卒爵拜主婦答拜受爵

受爵亦於其席也

右主婦獻口

酌獻侑侑拜受爵主婦主人之北西面答拜

亦拜於筵上受蓋不敢異於尸也降於尸二時無鉶豕七酒又獻內有三節主婦羞糗落

一也司士羞豕香二也次賓羞燔侑乃卒爵三也

主婦羞糗脩坐奠糗于黽南脩在蕢南侑坐左執爵取糗脩兼祭于豆祭

上禮尸祭鉶乃祭酒此無鉶故亦不祭酒

司士縮執豕香以升侑興取肺坐祭之司士縮奠豕香于羊俎之東載于羊俎卒乃縮執俎以降侑興

賈氏曰上下尸與侑及主人主婦但是正俎皆橫執以升橫設于席前若益送之俎即縮

執之又縮於席前今司士取羞豕脰是蓋送之俎縮執是其常而言之者以其文承上主人獻侑時無羊肉清故主婦獻侑司士蓋元香不得相如是以經特縮執見異於正俎諸文特云橫執縮執者皆此類敖氏曰取肺亦右取之肺謂切肺豕脰無清者初獻無羊清故此雖有豕脰亦不用清也

次賓羞豕燔侑受如尸禮坐卒爵拜主婦答拜受爵

亦如尸受羊燔之禮

右主婦獻侑一曰主婦

酌以教于主人主人筵上拜受爵主婦北面于

阼階上答拜

筵上受爵因尸禮也北面答拜放堂中儀也與主人行禮故亦得獨拜阼階上賈氏曰此科亦有五節行事主婦致爵時設二劔一也又設糗脩二也豕七清三也豕脰四也豕燔主人卒爵五也

主婦設二劔與糗脩如尸禮主人其祭糗脩祭

劔祭酒受豕七清啐酒皆如尸禮掌劔不拜

主人受主婦爵皆如尸禮尊也其異者惟不告旨與啐酒不拜

其受豕膏受豕燔亦如尸禮坐卒爵拜主婦北面答拜受爵

右主婦致爵于主人

尸降筵受主婦爵以降

主婦受爵尸即降筵受其爵將酌主婦此科內從酢有三婦贊者設豆籩一也司馬設羊俎二也次賓羞羊燔三也主婦與侑同三主人與尸同五尊卑差也

主人降侑降主婦入于房

侑主人降從尸也主婦入于房知尸降為已宜辭之也此婦人於丈夫之為已而降洗者

例無從降之禮蓋於此篇及士昏見之

主人立于洗東北西面侑東面于西階西南

皆俟尸洗也

尸易爵于篚盥洗爵

易爵者男女不相襲爵也

主人揖尸侑

揖之使升也

主人升尸升自西階侑從主人北面立于東楹

東侑西楹西北面立

皆俟尸酌也

尸酌主婦出于房西面拜受爵尸北面于侑東
答拜主婦入于房

西面於主人之席北也
蓋尸就此位而酢之

司宮設席于房中南面主婦南面立于席西

賓長以下皆無設席之文惟主人設席主婦亦設席既受爵乃設席降於主人也

婦贊者薦韭菹臨坐奠于筵前菹在西方婦人

贊者執麴蕡以授婦贊者婦贊者不與受設麴于菹西蕡在麴南

婦贊者亦非一人授受各一其人也

主婦升筵司馬設羊俎于豆南主婦坐左執爵
右取菹揆于醢祭于豆間又取麴蕡蕡祭于豆
祭主婦奠爵興取肺坐絕祭臍之興加于俎坐
挽手祭酒啐酒

挽手者于悅內則曰婦人左佩係悅

次賓羞羊燔主婦興受燔如主人之禮主婦執爵以出于房西面于主人席北立卒爵執爵拜尸西楹西北面答拜主婦人立于房尸主人及侑皆就筵

出房出卒爵也立卒爵不坐者變於主人也執爵拜變於男子也

右尸酢主婦

上賓洗爵以升酌獻尸尸拜受爵賓西楹西北面拜送爵尸奠爵于薦左賓降

尸不舉者以三獻訖正禮終欲使神惠均於庭徧得獻乃舉之故下主人獻及衆賓以訖乃作止爵特牲及下大夫尸在室內始行三獻未行致爵尸奠爵欲得神惠均於室此饋尸之禮室內已行三獻至此饋尸夫婦又已行致爵訖饋尸又在堂故爵上者欲得神惠均於庭與正祭者異

右上賓三獻尸一曰賓長三獻尸奠爵未舉

主人降洗爵尸侑降主人奠爵于篚籩尸對卒洗揖尸升侑不升

侑不升者禮益殺不從尸也

主人實爵鬲尸東楹東北面坐奠爵拜尸西楹
西北面荅拜坐祭遂飲卒爵拜尸荅拜降洗尸
降辭主人奠爵于篚對卒洗主人升尸升主人
實爵尸拜受爵主人反位荅拜尸北面坐奠爵
于薦左

特牲及下皆無鬲尸事此由饋尸如與賓客
飲酒然故有鬲異於神惠是以奠于左上文
賓之獻爵此乃主
人之鬲皆奠于左

尸侑主人皆升筵

右主人鬲尸

乃羞

此為下
文摠目

宰夫羞房中之羞于尸侑主人主婦皆右之司
士羞庶羞于尸侑主人主婦皆左之

鄭氏曰二羞所以盡歡心房中之羞其邊則
糗餌粉糝其豆則醢食糝庶羞羊腫豕臠
皆有載醢房中之羞內羞也內羞在右陰
也庶羞在左陽也賈氏曰房中羞其邊是同
禮遵人駉云羞遵之實其豆則醢人駉云羞
豆之實公食大夫禮牲皆臠及炙載此宜云

三禮卷之三十一
腫截不言炙者彼是食禮故庶羞並陳此飲酒燔炙前已從獻故止有腫截而已內羞是穀物故云陰庶羞是牲物故云陽教氏曰房中之羞饌于房者也言房中以別於庶羞明庶羞不自房來也饋食之禮庶羞亦設於薦豆之左則庶羞在左乃其常處庶羞左則內羞右亦宜矣

右羞于尸侑主人主婦

主人降南面拜衆賓于門東三拜衆賓門東北面皆答一拜

拜于門東少南以就之也拜衆賓以三旅之也衆賓答一拜欲其綱也未獻之前衆賓位

在門東

主人洗爵長賓辭主人奠爵于篚興對卒洗升酌獻賓于西階上長賓升拜受爵主人在其右北面答拜

主人已酌長賓乃升達下尸也

宰夫自東房薦脯醢醢在西

教氏曰醢在西者爲降設於其位則脯當在南也賓位於庭北上而脯醢南上亦席豆相變之意由是言之則他禮之類此者皆可得而推也

司士設俎于豆北羊胙一腸一胃一切肺一膚

上賓一体又無脊骨遠別於堂上者也用切肺者賓俎設于堂故亦因尸禮肺繼胃言之

羊肺可知

賓坐左執爵右取脯換于醢祭之執爵與取肺坐祭之祭酒遂飲卒爵執以興坐奠爵拜執爵以興主人荅拜受爵賓坐取祭以降西面坐委于西階西南

鄭氏曰成祭於上尊賓也取祭以降反下位也反下位而在西階西南已獻尊之賈氏曰得獻反在西階南與主人相對尊之也若燕禮士得獻位于東方亦是尊之敖氏曰賓取祭以降以已所有事者也宜親執之西階西南賓之正位既獻乃立于此尊者之禮節文彌多以相變為貴執以興脫一爵字

宰夫執薦以從設于祭東司士執俎以從設于

薦東

祭東豆間之東也薦設于祭東俎又在薦東則是豆也薦也俎也由西至東設之耳此獻長賓而宰夫司士薦則自此以下皆私人為之明矣

衆賓長升受爵主人荅拜坐祭立飲卒爵不拜
既爵宰夫贊主人酌若是以辯辯受爵

長賓以下以次第升受獻主人每獻一人奠
空爵于於宰夫又酌授於尊南宰夫贊酌大
夫尊也若是以辯
謂皆如上之儀

其薦脯醢與香設于其位其位繼上賓西南皆
東面其香體儀也

敖氏曰特牲衆賓升拜受爵坐祭立飲薦俎
設于其位辯此下經言兄弟之儀云升受爵
其薦香設于其位然則此薦香亦於每獻設
之也體儀謂或體或儀也尊者用體折而

用儀且儀者其香若神之屬與又下云長兄
弟之香折齊一肅一則此非折而儀者但有
肅而已

右主人獻賓

乃升長賓主人酌酢于長賓西階上北面賓在
左

敖氏曰乃升長賓者其宗人與後長賓二字
似衍蓋此乃主人自酢非酢于長賓也鄉飲
曰主人實爵以酢于西階上此文宜類之編
獻乃酢變於士禮賓辟尸不敢親酢主人故
主人自酢
以達其意

主人坐奠爵拜執爵以興賓答拜坐祭遂飲卒
爵執爵以興坐奠爵拜賓答拜賓降

賓降及位則主人亦就席矣

右主人自酢一曰主人獻賓辨酌自酢

宰夫洗解以升主人受酌降鼎長賓于西階南
北面賓在左主人坐奠爵拜賓答拜坐祭遂飲
卒爵拜賓答拜

此主人導飲也

主人洗賓辭主人坐奠爵于篚對卒洗升酌降
復位賓拜受爵主人拜送爵賓西而坐奠爵于
薦左

此賓之辭爵奠而不舉也

右主人酬賓

主人洗升酌獻兄弟于阼階上兄弟之長升拜
受爵主人在其右答拜坐祭立飲不拜既爵若
是以辨辨受爵

獻兄弟不殊其長與衆賓同亦大夫禮異也
不言宰夫贊酌畧其文也兄弟卑於衆賓主
人於其次者
不親酌可知

其他在洗東西面北上升受爵其薦胥設于其

位

敖氏曰又著兄弟長以下既獻之位及其設
薦胥之節也至此乃言其位者因文而見之
也升受爵謂每人升受爵之時也於其受獻
則爲之設薦胥于位明不俟其降也鄉飲衆
賓每一人獻則薦諸其席是禮似之矣此不
言宰夫贊酌獻衆賓不言升受爵而設薦胥
其禮同故互
文以相足也

文化庫

