

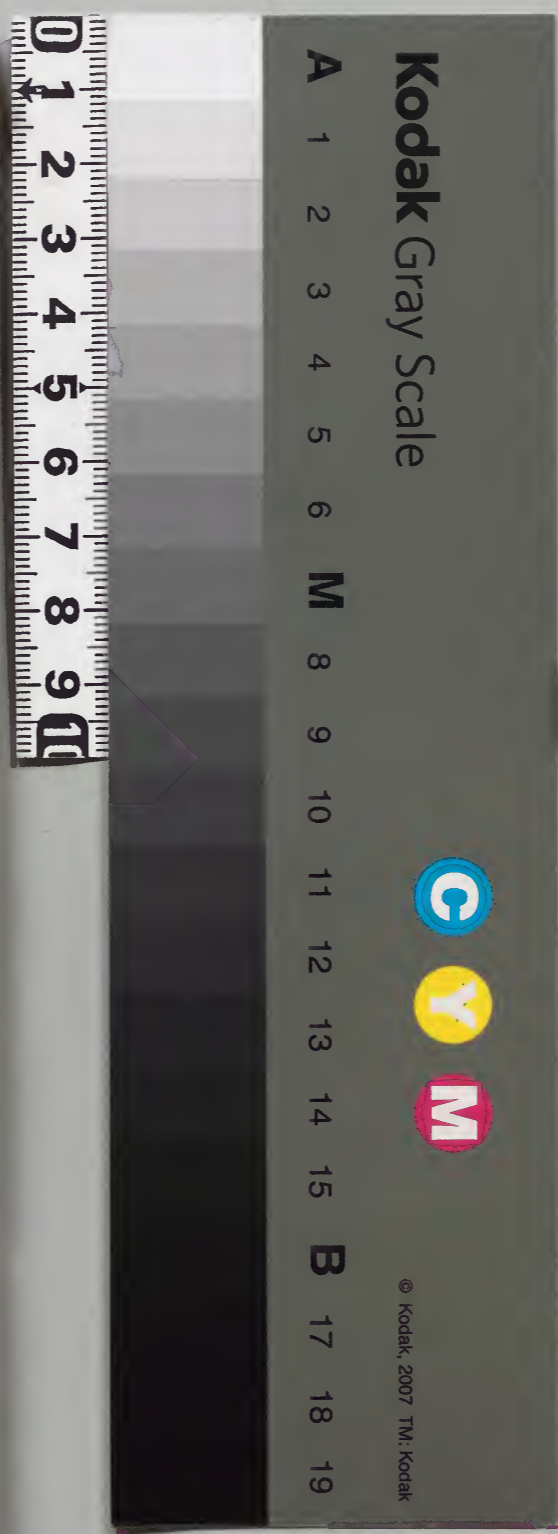
# 周禮完解

九十

漢書門類			
八	四	五	號
六	函	架	冊
七	六	冊	架

內閣文庫			
八	四	五	號
七	六	冊	架
三	六	函	架

內閣文庫			
番號	漢 28455		
冊數	76 ( 31 )		
函號	276	13	



綴じ部（喉部分）の文字等が開きが不鮮明な箇所あり



禮記解卷九

淺草文庫

司寇第五

司寇

郝敬習

採取收斂之意。物至秋而收。天氣始肅。故司寇為刑官。寇害也。物成曰害。何也。物成不以春夏雨露。以秋霜。刑斯成之。利斯害之。凡利所在。不期寇而寇至。故司寇。秋官也。其次司馬。何也。道之以政。齊之以刑。六師所征伐。皆已蕩平。罪人得而國憲彰。如九夏炎烝。而涼風至也。蓋水土之氣。冲和于東。春發揚于南。夏轉而西。適木遇金傷。火遇金革。坤土當西南。



之交。金氣得養。左母右父。履坤戴乾。故保定堅固。莫如金。其森爽清寧之氣。莫甚于西。而天地定位。帝王功成。故刑者成也。詩云。不顯維德。百辟其刑之。君子篤恭而天下平。刑成而後平也。周之王業。成于西土。故行人司儀統于秋。而周禮大備。夏官效地之用。職方山原。所以終地。秋官贊春之功。行人司儀所以成春。天無爲而冬考成。皆四官之力。以斯謂之辨方正位也。

惟王建國。辨方正位。體國經野。設官分職。以爲民極。乃立秋官司寇。使帥其屬而掌邦禁。以佐王刑邦國。

禁止也。止則成矣。刑形也。形成也。凡物刑之而後成。形如禾刈則成穀。果剝則成實。土範金則成器。凡物不毀不成。世道不亂不治。不桀紂無湯武不征伐無太平。故萬寶告成于秋。司寇繼司馬也。

刑官之屬

刑官卽大司寇屬。謂小司寇以下六十六職。

大司寇卿一人。小司寇中大夫二人。士師下大夫四人。鄉士上士八人。中士十有六人。旅下士三十有二人。府六人。史十有二人。胥十有二人。徒百有二十人。

士察也。師長也。刑官稱士。見理明也。臯陶九德見知。



為虞士所以明允鄉士聽畿內六鄉之訟者

大司寇之職掌建邦之三典以佐王刑邦國詰四方一曰刑新國用輕典二曰刑平國用中典三曰刑亂國用重典以五刑糾萬民一曰野刑上功糾力二曰軍刑上命糾守三曰鄉刑上德糾孝四曰官刑上能糾職五曰國刑上愿糾暴

典常也常刑曰典詰窮究也新國新建之國民未習教故用刑宜輕平國承平之國民已習教用刑惟中亂國叛逆之國不大懲不知反正故刑重糾約束也野刑刑民之不任職者上尚同所尚在功糾其不用力以儆惰也軍刑軍伍之刑所尚在用命糾其不死守以飭武也鄉鄉三物弼教之刑所尚在德糾其不孝以勵人倫官刑官府之刑所尚在能糾其不盡職以儆官邪國刑立國之刑所尚在謹厚糾其狂暴以正風俗

按刑者聖人不得已而用之其用之也本欲輕之輕之而不可得則權宜適中惟明惟允新國用輕亂國用重豈不刊之典與夫墨劓宮剝先王所謂五刑也而大司寇易為野軍鄉官國親義序別信先王所謂五禮也而大宗伯易為吉凶軍賓嘉大抵皆以名



法變幻使人踟躕疑似是縱橫之習氣也

以園土聚教罷皮民凡害人者寘之園土而施職事焉以明刑恥之其能改者反于中國不齒三年其不能改而出園土者殺以兩造禁民訟入束矢於朝然後聽之以兩劑禁民獄入鈞金三日乃致于朝然後聽之

園土獄城也罷民囚禁困罷之民施職事如後世城旦舂鬼薪之類困苦之使改悔也明刑以木書其所犯罪狀梏于頸以愧恥之中國猶國中故里也反謂役滿還鄉不齒不得以年次列于衆中不改而出園土謂逃亡也兩造告人者與告于人者並造庭也束矢百矢矣象直訟者與被訟者至各入束矢于官自表其直而後受其辭不入矢者自服不直故不聽也凡公署皆曰朝爭辨曰訟訟成曰獄對質兩辭曰劑鈞三十斤金銅鐵之屬三日乃聽俟其中悔也致于朝召訟者于官也必使入束矢所以難其聽而禁民訟也必使入鈞金所以難其聽而禁民獄也按束矢鈞金之法因訟以為利耳使民無訟者不為吳澄氏曰古有贖刑為過誤可赦者設不聞凡獄訟皆入矢與金也先王為弓矢各有司存戎器不粥于市民何從得束矢貧者何能備鈞金必矢與金然後



聽則富者先訟貧者寃阻上達矣夫所謂兩造者兩  
訟之人至于前而折曲直也兩劑者兩人所書之辭  
款也既有兩造之人必有兩劑之辭何乃分而為二  
一使之入矢一使之入金乎鄭氏云訟以財貨相告  
獄以罪名相告夫民之爭辨皆訟也既訟而纍繫皆  
獄也必財貨相告謂訟則凡以他事告者不謂之訟  
乎訟必有罪何獨以罪名獄乎

以嘉石平罷民凡萬民之有罪過而未麗於灋而害於  
州里者桎梏而坐諸嘉石役諸司空重罪旬有三日坐  
替役其次九日坐九月役其次七日坐七月役其次五  
日坐五月役其下罪三日坐三月役使州里任之則宥  
而舍之以肺石達窮民凡遠近惇獨老幼之欲有復於  
上而其長弗達者立於肺石三日士聽其辭以告於上  
而罪其長

坐罪人之石名嘉卽後世以囹圄為福堂之意先王  
之刑民無非欲民為善耳平成也罷民解見上有罪  
過謂無知誤犯也未麗于法刑不至于園土之重也  
害于州里罪不至于害州里也木在足曰桎在頸曰  
梏梏卽所謂明刑鄭謂桎在手坐諸嘉石坐限滿乃  
役諸司空以坐之日為役之月旬有三日當為旬有



二日。役畢。必使州里人保任之。不復犯。然後縱舍之。以肺名石。取赤誠不妄之意。其長謂所屬官司。如鄉遂大夫之類。

按嘉石。肺石。鄭氏謂設于外朝門左右。堯舜在上。不能去殺。一歲所犯所告。不知幾罪人。填集外朝。二石不足以容之。國家有大體。明刑有司寇。必欲以一人詳鞠天下刑獄。日亦不足。此等規模名法。豈周公制作。不可欺智者。

正月之吉。始和。布刑于邦國都鄙。乃縣刑象之。灋于象魏。使萬民觀刑象。挾日而斂之。凡邦之大盟約。泣其盟書。而登之于天府。大史內史司會及六官。皆受其貳。而藏之。凡諸侯之獄訟。以邦典定之。凡卿大夫之獄訟。以邦灋斷之。凡庶民之獄訟。以邦成弊之。大祭祀。奉犬牲。若禋祀五帝。則戒之日。泣誓百官。戒于百族。及納亨。前王祭之日。亦如之。奉其明水火。凡朝覲會同。前王大喪。亦如之。大軍旅。泣戮于社。凡邦之大事。使其屬蹕。

正月以下。至斂之解。見大宰。盟約所以糾眾。司寇掌之。盟書。盟誓之辭。天府。祖廟之藏。大史內史司會。皆掌典法。則六官。即六卿。司寇。泣盟書。而六官與大史等。皆受其副。而藏之。示共守也。邦典。即天官六典。待



邦國之治故以定諸侯之獄訟邦灋即天官八灋待  
 官府之治故以斷卿大夫之獄訟邦成即天官八成  
 待萬民之治故以弊庶民之獄訟弊斷也犬屬戌故  
 秋官奉之戒之日始齋戒之日誓百官使齋戒也百  
 族謂同姓郊特牲云戒百官于庫門之內戒百姓于  
 大廟是也納亨將祭致牲前王引導王祭之日旦明  
 行禮之日如之亦前王也陰鑑取水于月日明水陽  
 燧取火于日曰明火以給烹饗司寇奉之取秋氣清  
 明皆方位之義大事皆司寇前王取嚴肅之義

小司寇之職掌外朝之政以致萬民而詢焉一曰詢國

危二曰詢國遷三曰詢立君其位王南鄉向三公及州

長百姓北面羣臣西面羣吏東面小司寇擯以敘進而

問焉以衆輔志而弊謀

小司寇職見上中大夫二入外朝在雉門外致召集

也詢諮訪也國危謂敵難國遷謂遷國立君謂擇繼

三公鄉老也州長鄉大夫六卿也百姓萬民也羣臣

諸大夫士也羣吏府史以下擯揖之使前也輔志輔

王志弊謀斷謀也

以五刑聽萬民之獄訟附于刑用情訊之至于旬乃弊

之讀書則用灋凡命夫命婦不躬坐獄訟凡王之同族



有罪不卽市以五聲聽獄訟求民情一曰辭聽二曰色聽三曰氣聽四曰耳聽五曰目聽以八辟麗邦灋附刑罰一曰議親之辟二曰議故之辟三曰議賢之辟四曰議能之辟五曰議功之辟六曰議貴之辟七曰議勤之辟八曰議賓之辟以三刺斷庶民獄訟之中一曰訊羣臣二曰訊羣吏三曰訊萬民聽民之所刺宥以施上服下服之刑

五刑卽野軍鄉官國五附于刑有罪當刑也用情慎重也訊問也十日而後斷慎之至也讀書考刑書命夫男子貴者命婦貴人妻坐跪也凡獄訟者必坐對不躬坐使其屬代也王族有罪刑于甸師不卽市也五聲辭氣也辭聽理屈則辭窮色聽情愧則色赧氣聽中怯則氣餒耳聽心惑則聽亂目聽志懾則視昏辟法也麗附也議辟法所不得行爲議處也親王之親戚故王之故舊賢素有德者能素有材者功有勲績者貴居高位者勤勞于國事者賓王之所不臣者八者皆法所當議也刺猶殺也獄訟之中謂刑中其罪也民所欲刺乃刺之所欲宥則宥之上服被重刑下服被輕刑孟子云善戰者服上刑鄭謂上爲墨劓下爲宮刑恐非



及大比登民數。自生齒以上。登于天府。內史司會冢宰貳之。以制國用。小祭祀。奉犬牲。凡禋祀五帝。實鑊水。納亨。亦如之。大賓客。前王而辟。后世子之喪。亦如之。小師涖戮。凡國之大事。使其屬蹕。孟冬祀司民。獻民數於王。王拜受之。以圖國用。而進退之。歲終。則令羣士計獄弊。訟。登中于天府。正歲。帥其屬而觀刑象。令以木鐸曰。不用濇者。國有常刑。令羣士乃宣布于四方。憲刑禁。乃命其屬入會。乃致事。

大比。三年大較。民數之消長。男子八月生齒。女子七月生齒。生齒而後。體備故。登其數于天府。內史掌八柄之籍。司會計冢宰。長六官。故皆取其民數之副。民數定。則可以任職。貢賦制國用矣。納烹亦如之。謂殺牲亦須水也。前王而辟。開道也。小師命將征伐也。司民。星名。解見春官天府之職。圖國用。謂民衆則賦益用。饒民少則賦減用。縮故進退之也。令羣士。令其所屬。遂士以下。登中。登一歲所斷刑獄之中。憲懸示也。刑禁。卽五刑五禁。乃命其屬入會。承歲終計羣士而言。先得其屬之計。乃令致其事于王。按六官之事。多錯舉。卽天官所謂官聯也。意主縱橫不在分疏。而儒者以一隅求之多舛。迤不合。或疑登



民數祀司民祭祀賓客喪紀非司寇之事夫世儒所謂司寇者刑法之官而是書所謂司寇則天地之秋也天地氣凝于秋春夏成功于秋王制云刑者側也側者成也一成而不可變非殺人之謂也故登民數者秋成之象祭祀奉犬者戍守之象禋祀奉水者金生之象賓客喪事前王者肅清之象師旅蒞戮大事使蹕者嚴厲之象凡是書所以設官分職寓其意通其謀耳非區區典守尸祝不越俎之謂也不喻此旨不可與讀此書

士師之職掌國之五禁之灋以左右刑罰一曰宮禁二曰官禁三曰國禁四曰野禁五曰軍禁皆以木鐸徇之于朝書而懸于門閭以五戒先後刑罰毋使罪麗于民一曰誓用之于軍旅二曰誥用之于會同三曰禁用諸田役四曰糾用諸國中五曰憲用諸都鄙

士師職見大司寇下大夫四人也左右猶佐佑宮王宮官官府國城中野郊遂軍行伍戒猶禁也先後猶左右毋使罪麗于民戒勿犯也以言折曰誓以告曰誥軍旅曰誓會同曰誥田役曰禁國中曰糾都鄙曰憲憲縣示也其為戒一也

按五禁五戒日重複而禁糾憲三者強配湊數未見



其合

掌鄉合州黨族閭比之聯與其民人之什伍使之相安  
相受以比追胥之事以施刑罰慶賞掌官中之政令察  
獄訟之辭以詔司寇斷獄弊訟致邦令掌士之八成一  
曰邦洵酌二曰邦賊三曰邦謀牒四曰犯邦令五曰矯  
矯邦令六曰為邦盜七曰為邦朋八曰為邦誣若邦凶  
荒則以荒辯之灋治之令移民通財糾守緩刑凡以財  
獄訟者正之以傅別約劑

鄉合六鄉合聚州黨族閭比相聯即合也一比為伍  
二伍為什以至二千五百家為州萬二千五百家為  
鄉所謂相安相受也追追盜胥相也追胥有警相追  
捕也有功則慶賞失事則刑罰官中大司寇官府中  
凡獄訟士師察之告于司寇斷之皆士師致之也成  
獄成不可易者大罪也害及邦國故罪大獄成而不  
變洵酌也謂本國之臣酌取邦國機密洩之敵人叛  
逆曰賊謀敵人來為間謀矯矯通詐稱王命曰矯邦  
盜竊國寶邦朋比周為黨邦誣左道惑眾荒辯之灋  
即移民通財糾守緩刑治財訟辯別區處之法年荒  
多以財訟者傅別一券中分各執為信約劑即券也  
訟財者以此正之皆所謂荒辯也鄭云辯作貶減損



意

若祭勝國之社稷則為之尸。王燕出入則前驅而辟。祀五帝則沃尸。及王盥泊鑊水。凡剗機珥則奉犬牲。諸侯為賓則帥其屬而蹕于王宮。大喪亦如之。大師帥其屬而禁逆軍旅者。與犯師禁者。而戮之。歲終則令正會。正歲帥其屬而憲禁令于國及郊野。

勝國周所勝之國謂殷也。勝克也。刑主克故祀亡國社稷以刑官為尸。鄭謂畧之非也。王燕出入王燕開行幸也。辟開道也。沃尸酌水尸盥也。泊鑊水增水于鑊使熱也。剗珥猶割耳。珥作珥。凡釁禮割牲耳。取其血割犬則士師奉之。鄭註毛曰剗羽曰珥。諸侯為賓謂饗于廟。燕于寢。帥其屬謂鄉士以下。大師王親征也。正會要治計簿也。

鄉士掌國中各掌其鄉之民數而糾戒之。聽其獄訟察其辭。辨其獄訟異其死刑之罪而要之。旬而職聽于朝。司寇聽之。斷其獄弊其訟于朝。羣士司刑皆在各麗其灋以議獄訟。獄訟成士師受中。協日刑殺肆之。三日若欲免之則王會其期。大祭祀大喪紀大軍旅大賓客則各掌其鄉之禁令。帥其屬夾道而蹕。三公若有邦事則為之前驅而辟。其喪亦如之。凡國有大事則戮其犯命。



者

鄉士職見大司寇掌百里內六鄉之獄云國中者六鄉獄在城中上下士五十六人分掌故言各辨其獄訟謂獄成有寃者辨之死刑則異別而要劾之遲十日乃以其職對衆吏聽于外朝司寇覆聽遂斷決也各麗其灋羣士司各以所見合律議之士師司寇之貳受中猶受成協日擇用刑之日肆陳尸市朝免赦也王會其期當司寇與羣吏聽之日王親會也大祭祀四者王有事于六鄉也三公有邦事以王事入鄉其喪謂三公喪亦知之亦前驅辟道也

按死刑欲免則王會其期豈天子以私意免罪人乎抑以其罪疑而免之乎罪疑而免則羣士司刑在王不必會如以私意縱罪人而親往不可以爲訓遂士中士十有二人府六人史十有二人胥十有二人徒百有二十人

掌六遂之訟

遂士掌四郊各掌其遂之民數而糾其戒令聽其獄訟察其辭辨其獄訟異其死刑之罪而要之二旬而職聽于朝司寇聽之斷其獄弊其訟于朝羣士司刑皆在各麗其灋以議獄訟獄訟成士師受中協日就郊而刑殺



各於其遂肆之三日。若欲免之，則王令三公會其期。若邦有大事，聚衆庶，則各掌其遂之禁令，帥其屬而蹕。六卿若有邦事，則爲之前驅而辟其喪，亦如之。凡郊有大事，則戮其犯命者。

掌王畿百里外，至三百里內。六遂之獄云：四郊者，六遂在四郊，死刑要之二旬而後聽于朝者。六遂遠，更遲十日也。王令三公會其期，遠故不親會。六卿有邦事，遠故不使三公。其喪謂公卿大夫喪，郊有大事，謂六遂民從軍田役等事。鄉在內曰國，遂在外曰郊。縣士中士三十有二人，府八人，史十有六人，胥十有六人，徒百有六十人。

距王城三百里至四百里曰縣，縣士掌其獄。

縣士掌野，各掌其縣之民數，糾其戒令，而聽其獄訟，察其辭，辨其獄訟，異其死刑之罪，而要之三旬而職聽于朝。司寇聽之，斷其獄，弊其訟于朝。羣士司刑，皆在各麗其灋，以議獄訟。獄訟成，士師受中，協日刑殺，各就其縣肆之三日。若欲免之，則王命六卿會其期。若邦有大役，聚衆庶，則各掌其縣之禁令。若大夫有邦事，則爲之前驅而辟其喪，亦如之。凡野有大事，則戮其犯命者。郊外曰野，遠郊二百里外，縣地通謂野，死刑三旬而



後聽于朝。縣地愈遠也。王令六卿會公會。近卿會遠。大夫有邦事。縣遠使大夫。

方士中士十有六人。府八人。史十有六人。胥十有六人。徒百有六十人。

掌四方都家之獄。

按自鄉士至方士。環千里內。獄吏至百有十人。府史以下。六百二十人。中朝與遠方。尚不與。豈先王之世。訟獄之多如此乎。

方士掌都家聽其獄。訟之辭。辨其死刑之罪。而要之。三月而上獄。訟于國。司寇聽其成。于朝。羣士司刑。皆在。各麗其灋。以議獄。訟獄成。士師受中書。其刑殺之成。與其聽獄訟者。凡都家之大事。聚衆庶。則各掌其方之禁令。以時脩其縣灋。若歲終。則省之。而誅賞焉。凡都家之士。所上治。則主之。

王畿四百里外。至五百里。王子弟公卿采地。家大夫采地。皆在焉。大都在疆地。小都在縣地。家邑在稍地。皆方士掌其獄。訟此不言民數。民不屬王也。三月而後。上于國。遠也。士師受成。不言協日。刑殺都家吏。自刑殺也。士師但書其成。與聽斷之吏備致。大事聚衆。謂王有征伐田役之事。縣灋謂地官縣師之灋。辨郊



野地域稽夫家人民六畜車輦之類都家之士所上治謂獄訟小事則方士主之

訝士中士八人府四人史八人胥八人徒八十八人  
訝迎也掌治遠方獄訟

訝士掌四方之獄訟諭罪刑于邦國凡四方之有治於士者造焉四方有亂獄則往而成之邦有賓客則與行人送逆之入於國則為之前驅而辟野亦如之居館則帥其屬而為之蹕誅戮暴客者客出入則道之有治則贊之凡邦之大事聚眾庶則讀其誓禁

四方謂諸侯之國諭罪刑謂以麗罪制刑之意曉諭邦國四方有疑獄求治于士師者先造訝士乃為之通諸侯之國有亂獄訝士往平之刑官主賓客秋方本賓位也暴客賊害賓旅者有治謂賓有禮事則贊助之大事謂王征伐等事

朝士中士六人府三人史六人胥六人徒六十人  
掌外朝之事

朝士掌建邦外朝之灋左九棘孤卿大夫位焉羣士在其後右九棘公侯伯子男位焉羣吏在其後面三槐三公位焉州長眾庶在其後左嘉石平罷民焉右肺石達窮民焉帥其屬而以鞭呼趨且辟禁慢朝錯立族談者



鄭氏曰王有五門三朝自外入一曰臯門二曰庫門  
三曰雉門四曰應門五曰路門路門卽尚書顧命所  
謂畢門也雉門次五門中兩觀左廟右社在焉三朝  
庫門外爲外朝路門外爲中朝路門內爲內朝卽路  
寢之前廷此朝士掌庫門外朝也棘棘樹取赤心外  
刺槐懷也取懷遠孤卿大夫臣道也比諸侯爲卑故  
西向公侯伯子男君道也比羣臣爲尊故東向羣士  
謂上中下士羣吏謂府史輩面猶前也三公前列領  
州長衆庶答天子也嘉石肺石見大司寇嘉石左肺  
石右右伸左詘地道尊右卑左也帥其屬其徒六十  
人也鞭執以爲威呼呵呼趨疾行辟辟人慢朝臨朝  
不敬者錯立聚談皆慢也

按鄭氏五門三朝皆以臆說臯門卽今都城南門庫  
門在其內朝卽在庫門外是城門內卽朝署也魯有  
庫門雉門蓋因地立名卽以配臯門路門爲王門之  
通稱義未甚協九棘三槐嘉石肺石皆似後人創造  
詩書無明徵

凡得獲貨賄人民六畜者委于朝告于士旬而舉之大  
者公之小者庶民私之凡士之治有期日國中一旬郊  
二旬野三旬都三月邦國朞期內之治聽期外不聽凡



有責者有判書以治則聽凡民同貨財者令以國灋行之犯令者刑罰之凡屬責者以其地傳而聽其辭凡盜賊軍鄉邑及家人殺之無罪凡報仇讐者書於士殺之無罪若邦凶荒札喪寇戎之故則令邦國都家縣鄙慮刑貶

得獲獲亡失物人民謂子女凡得遺失物委于朝待求者識之十日無識者取之舉猶取也大物入官小物與民士治有期日卽上章鄉遂士獄成職聽于外朝遠近皆有期日國中卽鄉士獄期一旬聽近也郊二旬遂士獄野三旬縣士獄都三月方士獄邦國暮訶士獄期外不聽惡其怠事也責債也凡以債責債必有分券可治則聽之同貨財富人以財貨斂放與人取息者令以國賦什一之法行之卽地官泉府職民之貨以國服爲之息過什一則刑罰之屬責謂以財物屬託人索還者地傳謂比鄰託財必有近鄰爲證乃可聽盜賊軍鄉邑家人謂羣盜稱兵害鄉里人家入皆得殺之無罪也仇對也讐怨也謂所對敵怨恨之人如殺人父兄其子弟圖報之類必先書其事告于朝士則殺之不罪也慮刑貶議省刑也貶猶損也



按士治有期是已過期則罰其士可也并其獄不聽如罪人何民苟有必報之讐書于士士當為治之苟不察真偽但書則聽其人殺之安知見殺者之果有罪乎凡此皆不可為訓

司民中士六人府三人史六人胥三人徒三十人掌萬民之數民數不以屬司徒而屬司寇者秋官主成也

司民掌登萬民之數自生齒以上皆書於版辨其國中與其都鄙及其郊野異其男女歲登下其死生及三年大比以萬民之數詔司寇司寇及孟冬祀司民之日獻其數于王王拜受之登于天府內史司會冢宰貳之以贊王治

登下生者升之死者除之孟冬祀司民小司寇之職見春官天府

按養民者不使登民數防其偽也刑民者屬以生齒教之仁也凡物春夏升長多寡之數不可知至于秋則豐約可見故天道不以雨露廢霜雪明主不以姑息廢勵精作者自有意儒者謂錯亂欲改而他屬非也

司刑中士二人府一人史二人胥二人徒二十人



掌肉刑

司刑掌五刑之灋。以麗萬民之罪。墨罪五百。劓乙罪五百。宮罪五百。剕月罪五百。殺罪五百。若司寇斷獄弊訟。則以五刑之灋。詔刑罰。而以辨罪之輕重。

墨。黥也。以針刻面。室。以墨劓。截鼻也。宮。男割勢。女閉宮中。剕。斷足。即臏也。殺。死刑也。五者古所謂肉刑。各五百所犯異而刑同也。

按五刑始于蚩尤之五兵。其遺種為苗民。周書穆王誥詳已。故書錄其辭。儒者併肉刑以為聖王之典。不可除。豈獨無惻隱之心。蔽于是書之為周公耳。

司刺。下士二人。府一人。史二人。徒四人。

刺殺也

司刺。掌三刺三宥三赦之灋。以贊司寇聽獄訟。壹刺曰。訊羣臣。再刺曰。訊羣吏。三刺曰。訊萬民。壹宥曰。不識。再宥曰。過失。三宥曰。遺忘。壹赦曰。幼弱。再赦曰。老旄。三赦曰。蠢愚。以此三灋者。求民情。斷民中。而施上服下服之罪。然後刑殺。

臣吏民皆曰。可殺。又以宥赦之灋。議之。仁之至也。不識。如生長他鄉。不識所親。以甲為乙。報讐誤殺之類。過失。如舉刃斫伐他物。誤中人之類。遺忘。如惟薄外。



投射忘有人在之類三者非故犯可寬宥也年小微弱年老昏耄頑蠢癡愚三者情可矜當赦除之以此刺宥赦三法求民情斷民所犯之中施以上服下服之罪服被也上服重罪下服輕罪得情允中輕重適量然後刑殺慎之至也

司約下士二人府一人史二人徒四人

約如漢約法三章之約今甲之類

司約掌邦國及萬民之約劑治神之約為上治民之約次之治地之約次之治功之約次之治器之約次之治摯之約次之凡大約劑書於宗彝小約劑書於丹圖若有訟者則珥而辟藏其不信者服墨刑若大亂則六官辟藏其不信者殺

約劑與衆約其事刻其辭以為質約必要神故神約為首治者理其不齊神約如郊社羣望宗廟祀典之序民約謂賦稅征役編戶刑律之條地約如鄉遂縣都井牧田萊之等功役如王功國勲頒爵行賞之次器約如宮室車旗服色之品摯約謂上下交際玉帛禽鳥之數大約劑謂邦國要典宗彝宗廟法器書于宗彝質之鬼神示守也小約劑萬民之期會丹圖猶丹書書以丹示赤誠也訟不如約而訟珥珥通割牲



耳取血告神也。辟藏開其所藏約書。罍而後開神之。也不信理屈不如約者。被以墨刑。不信書故墨之。大亂謂僭越大典。六卿共開約質之。殺不如約者。

司盟下士二人。府一人。史二人。徒四人。

噫血誓曰盟。

司盟掌盟載之灋。凡邦國有疑會同。則掌其盟約之載。及其禮儀。北面詔明神。既盟則貳之。盟萬民之犯命者。詛其不信者。亦如之。凡民之有約劑者。其貳在司盟。有獄訟者。則使之盟。詛凡盟詛。各以其地域之衆庶共其牲而致焉。既盟則爲司盟共祈酒脯。

盟者殺牲取血塗口旁。書其約辭載于牲上。爲坎埋之。盟載之法也。邦國有疑。謂諸侯有貳心。王于會同。盟之貳之。謂寫盟辭爲副以藏也。萬民犯命者。亦盟之。其不信盟者。詛于神禍之。亦如之。亦掌其禮儀。詔神貳之也。凡民有約劑。卽司約職云。治民之約。與小約劑。書于丹圖者。司約書其副。以與司盟。有違約相訟者。使盟而詛之。地域謂訟者所居邑閭。致猶送也。司盟旣爲衆盟。又以酒脯自祈福于神。亦地域之衆供之。

按先王以仁義忠信化民。而民心服。故言而民莫不



信。今而民無不從其信。從非以令與言也。有不言而信。不令而喻者。故曰善約者無繩墨而不可解。四海之大。億兆之衆。人各有心。苟實意不孚。雖父子兄弟不能相保。況以狙詐之虛辭。徼神歆血。以求民不二。是緣木求魚也。夫朝廷有約束。與民共守。布大公也。不信者誅。明大法也。今犯命者不能正法。而詛之以鬼獄。訟者不能明斷。而乞靈于神。攜貳者不能懷集。而要結以誓。則是國家無典刑。相習為狙詐。怪誕而已。烏足以聯億兆治天下乎。

職金上士二人。下士四人。府二人。史四人。胥八人。徒八十人。

罪人罰金。故職金掌之。金秋氣也。屬秋官。

職金。掌凡金玉錫石丹青之戒令。受其入征者。辨其物之媿惡。與其數量。楊而璽之。入其金錫于為兵器之府。入其玉石丹青于守藏之府。入其要。掌受士之金罰貨。罰入于司兵。旅于上帝。則共其金版。饗諸侯。亦如之。凡國有大故而用金石。則掌其令。

入征。謂納貢。楊。標記之。璽。印識之。為兵器者。攻金之工。冶氏。桃氏之屬。守藏。王府內府也。入其要。入凡數于大府也。金罰。贖罪之金。貨罰。準金之貨。入司兵。充



置造之費金版金為葉大祭書祝辭大饗賓客書策命也國有故寇戎之類用金石兵器之類

司厲下士二人史一人徒十有二人

厲惡也禁無良者

司厲掌盜賊之任器貨賄辨其物皆有數量賈而揭之入于司兵其奴男子入于罪隸女子入于春槩凡有爵者與七十者與未亂者皆不為奴

任器任用之器械貨財所盜財物賈而揭之辨其價值記之入于司兵給治兵器之費奴謂犯重罪者之家屬入官為奴罪隸即司隸所屬百二十人之輩春槩

槩司徒之屬春人槩人女奚輩也有爵命士以上也亂毀齒也男八歲女七歲則毀齒

按古者罰弗及嗣文王之治岐也罪人不孥有罪者誅既伏其辜矣併其妻子為奴不已甚乎文王無此刑周公安得有此禮衰世之法復何疑

犬人下士二人府一人史二人賈四人徒十六人

犬司昏戍獸故屬秋犬主防禦故獄曰犴犴犬屬獄字從犬

犬人掌犬牲凡祭祀共犬牲用牲物伏瘞亦如之凡幾珥沈辜用駝可也凡相犬牽犬者屬焉掌其政治



牲物體色純全伏謂王祭行則伏犬壇上而車轅以去瘞埋物祭地也幾珥猶剗衄解見士師職沈其物祭川也辜磔牲禳災也駝雜色不必純也犬有三等田犬吠犬食犬相之而知其美惡賈四人之事也牽犬以犬贈送人牽之以獻少儀云犬則執繼其徒十六人之事

司圜中士六人下士十有二人府三人史六人胥十有六人徒百有六十人

圜獄城謂之圜土圜象天貴生也

司圜掌收教罷民凡害人者弗使冠飾而加明刑焉任之以事而收教之能改者上罪三年而舍中罪二年而舍下罪一年而舍其不能改而出圜土者殺雖出三年不齒凡圜土之刑人也不虧體其罰人也不虧財

罷民明刑解見大司寇任事謂罰作不改而出謂逃亡明刑則不虧體任事則不虧財

按圜土刑不虧體罰不虧財非至當之論後世所以多滯獄也凡獄貴斷故雷電噬嗑先王以明罰勅法仲由片言聖人稱之謂囹圄不虧體不虧財所傷適多不可以訓

掌囚下士十有二人府六人史十有二人徒百有二十



人

掌禁繫刑人。古者五刑不入園土，使身被三木，掌囚守之。

掌囚，掌守盜賊。凡囚者，上罪梏桎，拱而桎，中罪桎梏，下

罪梏。王之同族，奉有爵者，桎以待弊罪，及刑殺，告刑于

王，奉而適朝。士加明梏，以適市，而刑殺之。凡有爵者，與

王之同族，奉而適甸，師氏以待刑殺。

守盜賊，謂守盜賊之見囚者。凡囚，謂非盜賊而犯他

罪者。木在項曰梏，在足曰桎，在手曰桎，中罪桎梏，不

桎，下罪并不桎，惟梏其頸。王族與有爵者犯罪，或奉

或桎，不并施。奉而適朝，請命于王也。加明梏，謂書所

犯之罪于梏，乃適市施刑。甸師氏，即天官甸人，在藉

田之野，不戮于市。

掌戮，下士二人，史一人，徒十有二人。戮，猶辱也。殺之又辱之，尸于市，所以辱也。

掌戮，掌斬殺賊，謀而搏之。凡殺其親者，焚之。殺王之親

者，辜之。凡殺人者，踣諸市，肆之三日。刑盜于市。凡罪之

麗于瀆者，亦如之。唯王之同族，與有爵者，殺之于甸師

氏。凡軍旅田役，斬殺刑戮，亦如之。墨者，使守門。劓者，使

守關。宮者，使守內。朋者，使守囿。髡者，使守積。



斬以鈇鉞殺以刀刃。賊叛寇也。謀姦細爲反間者。搏  
剝通去其衣而磔之。賊謀罪大加重刑也。親五服之  
親。焚旣殺焚其尸。辜亦磔也。踣僵尸也。肆陳也。刑謂  
五刑。凡刑盜賊與罪人之麗五刑者。皆于市。以戮辱  
之。唯刑王族與貴人于甸師。不于市。凡軍旅田役斬  
殺刑戮有罪與盜亦于市。如王族有爵亦于甸師氏。  
故曰亦如之。墨守門以下皆戮辱之事。黥面者使守  
城門。劓鼻者使守郊關。宮刑者絕人道。使守王內。別  
足者不能行使。使守園囿。髡髮者無虧損。使守積聚。  
按肉刑之法嚴矣。其極斬殺之耳。旣斬殺而又搏之。  
焚之。辜之。肆之。五刑所不載。問其罪。唯賊謀爲首。雖  
殺其親者次之。此衰世慮敵之意。士師八成首邦。洵  
亦以此禮公家不畜刑人。大夫弗養。故閻殺吳子。春  
秋書之用刑人爲守。亦迂闊之法。不可信也。  
司隸中士二人。下士十有二人。府五人。史十人。胥二十  
人。徒二百人。

隸勞賤之役。罪人之沒爲奴者。司隸掌之。

司隸掌五隸之灋。辨其物而掌其政令。帥其民而搏盜  
賊。役國中之辱事。爲百官積任器。凡囚執人之事。邦有  
祭祀賓客喪紀之事。則役其煩辱之事。掌帥四翟之隸。



使之皆服其邦之服執其邦之兵守王宮與野舍之厲禁

五隸即罪隸以下五也物名色也政令役使之政令帥司隸自帥民即五隸辱事賤役也積任器收聚官府所用器物囚執人猶今阜隸勾攝罪人也翟狄通四翟猶四夷其邦之服如東南衣布帛西北衣氈裘之類其邦之兵如東南多刀劍西北多弓矢之類野舍謂王行次厲禁遮攔也厲列通

罪隸百有二十人

罪人沒為奴者此中國之人也

罪隸掌役百官府與凡有守者掌使令之小事凡封國若家牛助為牽徬其守王宮與其厲禁者如蠻隸之事役百官府為百官府共役凡有守謂凡有典守之事者皆得役之供使令奔走耳大事非所能供封國封諸侯封家封大夫牛以載什器至封所罪隸助為牽徬前曰牽側曰徬蠻隸見下

蠻隸百有二十人

此下四隸征討四方俘獲為奴者蠻南夷

蠻隸掌役校人養馬其在王宮者執其國之兵以守王宮在野外則守厲禁



夏官校人掌馬政役校人為校人役也

閩隸百有二十人

閩東南之蠻

閩隸掌役畜養鳥而阜蕃教擾之掌子則取隸焉

掌子之掌字當移掌役下夏官有掌畜職掌養鳥而

阜蕃教擾之祭祀共卵鳥此閩隸為其役者也子即

卵鳥取謂祭祀取鳥子也取隸取之閩隸也鄭謂王

立世子取隸謬

按鳥類產于閩地者多故閩人多習鳥性語鳩音

夷隸百二十人

東裔曰夷

夷隸掌役牧人養牛馬與鳥言其守王宮者與其守厲

禁者如蠻隸之事

地官有牧人職掌養牛馬而夷隸為之役東夷人識

鳥語如左傳介葛盧辨牛鳴之類與鳥言者聞其聲

音諳其性情也

貉陌隸百有二十人

北裔曰貉

貉隸掌役服不氏而養獸而教擾之掌與獸言其守王

宮者與其守厲禁者如蠻隸之事



夏官服不氏主養猛獸而貉隸爲之役也餘見上  
按四翟之隸不及西戎以西正秋方是書好隱如此

周禮完解卷十

郝敬習

秋官司寇下

布憲中士二人下士四人府二人史四人胥四人徒四  
十人

憲懸示也主懸布禁令于四方

布憲掌憲邦之刑禁正月之吉執旌節以宣布于四方  
而憲邦之刑禁以詰四方邦國及其都鄙達于四海凡  
邦之大事合衆庶則以刑禁號令

刑卽司寇五刑禁卽士師五禁司寇正月布刑于天



下。布憲以旌節出布之。司寇正歲縣書于象魏。布憲亦懸之門閭。詰四方者。即大司寇佐王詰四方也。鄭作謹。非大事合衆庶。謂軍旅田役之類。號令猶告戒。禁殺戮。下士二人。史一人。徒十有二人。

掌禁民間相殺

禁殺戮。掌司斬殺戮者。凡傷人見血。而不以告者。攘獄者。過訟者。以告而誅之。

司猶察也。斬殺戮。謂民間私相斬殺相戮者。攘獄。謂攘奪罪人。即今拒捕者。過訟。謂禁過受害之人。使不得赴愬。禁殺戮。皆以告于司寇士師而誅之。

按自此以至伊者。氏二十四職。皆除害去惡。禁戢肅清之事。然多冗瑣迂僻。不可盡用。

禁暴氏。下士六人。史三人。胥六人。徒六十人。

掌禁強暴

禁暴氏。掌禁庶民之亂暴力正者。橋誣犯禁者。作言語而不信者。以告而誅之。凡國聚衆庶。則戮其犯禁者。以徇。凡奚隸聚而出入者。則司牧之。戮其犯禁者。

力正。謂以強力正人。橋。矯通詐也。奚。女奴。隸。男奴。官。官府役使出入。恐侵暴良民。故司察牧領之。野廬氏。下士六人。胥十有二人。徒百有二十人。



禁戢野外道路。地官遺人職國野之道。十里有廬。三十里有路室。五十里有候館。所謂野廬也。

野廬氏掌達國道路。至于四畿。比國郊及野之道路。宿息并樹。若有賓客。則令守涂地之人聚橐之。有相翔者。則誅之。凡道路之舟車擊計互者。敘而行之。凡有節者。及有爵者。則爲之辟。禁野之橫行徑踰者。凡國之大事。比脩除道路者。掌。凡道禁。邦之大師。則令埽道路。且以幾禁行。作不時者。不物者。

國王城道路。卽澮上之道。川上之路。達脩治也。四畿主都四邊。比較視也。宿息。卽路室候館。井以供飯食。樹以爲藩蔽。守涂地之人。謂近宿息。居民聚橐聚衆。擊柝守護也。橐柝同。兩木相擊。司夜者所執。相翔往來。窺伺也。賓在館而窺伺者。必姦盜。故誅之。擊擊同。迫隘處。舟車互相抵觸。則次序使單行也。辟。辟行人橫行徑踰。不由道路。隄梁者也。國有大事。謂王出。則脩除道路。比督校也。凡道禁。卽橫行徑踰之類。幾。微察也。不時。早夜行者。不物。形迹可疑者。

蜡氏下士四人。徒四十人。

蜡。腊通。蟲死乾者。皆曰腊。人死髑髏亦謂蜡。蜡人掌收道路髑髏。清野之事。故屬秋。



蜡氏掌除骹。凡國之大祭祀。令州里除不蠲。禁刑者任人及凶服者。以及郊野。大師大賓客亦如之。若有死於道路者。則令埋而置楬焉。書其日月焉。縣其衣服。任器于有地之官。以待其人。掌凡國之骹禁。

骨連肉曰骹。除掩埋也。不蠲不潔也。刑人黥劓之流。任人園土罷民。罰作任事者。凶服衰經也。祭則至郊。大師賓客。則由野達。除凶穢。以致清潔。延吉祥也。行人死則埋之。立標記其死之日月。任器死者。所賫用器物。有地之官。謂本地長吏。縣懸以待人。謂死者親屬。骹禁。禁暴骸道路。凡禽獸死。皆掩之。

按鄭訓蜡作蛆。云骨肉腐臭。蠅蟲所蜡。未然。蜡者歲終之祭也。百蟲至冬槁死。古伊耆氏索其神饗之。以素服葛帶榛杖。送物之終。此與伊耆氏二職本皆冬官。作者欲以司寇終五官。而萬物秋成。故以蜡與伊耆屬秋終焉。飛鉗之旨也。

雍氏下士二人。徒八人。

雍。壅塞。壅塞溝瀆。陷阱。平治道路。亦清野之事。

雍氏。掌溝瀆澮池之禁。凡害於國稼者。春令為阱。獲溝瀆之利於民者。秋冬塞阱。杜獲。禁山之為苑澤之沈者。水相構曰溝。水會曰澮。通水曰瀆。畜水曰池。禁謂蓄。



洩不時旱澇不均皆害國稼阱獲掩捕禽獸害稼者  
塹坑曰阱置柞鄂其中曰獲春作設以禦禽獸秋收  
杜塞恐害人也山為苑專利也澤為沈竭取也謂沈  
毒取魚者

按壅塞溝瀆平治道路亦冬官之事以屬司寇者  
萍氏下士二人徒八人

掌水禁萍水草川瀆壅塞則水滯滯防其不潔故以  
官主之本亦冬官之事兼掌酒禁取不沈溺意

萍氏掌國之水禁幾酒謹酒禁川游者

幾酒察私造及羣飲之類謹酒用有節飲有禮川游  
不用舟楫者

司寤氏下士二人徒八人

主夜禁

司寤氏掌夜時以星分夜以詔夜士夜禁禦晨行者禁  
宵行者夜遊者

以星分夜謂星見為夜星沒為曉也夜士夜行徼候  
者夜中曰宵日未出曰晨禦不使出也禁不使入也  
行行路遊慢遊

司烜袁氏下士六人徒十有二人

掌火禁烜火明也詩云赫兮烜兮鄭作燬秋水涸物



槁故禁火災莫烈于火九月日躔大火故屬秋官  
 司烜氏掌以夫遂取明火於日以鑿取明水於月以共  
 祭祀之明盥明燭共明水凡邦之大事共墳燭庭燎中  
 春以木鐸脩火禁于國中軍旅脩火禁邦若屋誅則為  
 明竈焉

夫遂陽遂卽鑿鏡也以木取火曰燧以鑿取火于日  
 曰陽燧以鑿取水于月曰方諸取日月之水火貴陰  
 陽之真氣也明盥以明火水烹滌盥盛明燭祭之晨  
 陳饌堂東以燭照之明水玄酒也墳燭大燭設于門  
 外庭燎設于廟庭中春二月建卯卯為大火辰星所  
 在至三月昏正中故中春應天象脩火禁防風燥也  
 在軍尤急屋誅謂王族及有爵者刑不卽市誅于甸  
 師氏明竈罪人夜葬以火穿墻也

條狼氏下士六人胥六人徒六十人

掌執鞭辟道條卽鞭也狼鞭垂貌禁禦之職故屬司  
 寇鄭云條作滌狼謂道路狼藉不潔

條狼氏掌執鞭以趨辟王出入則八人夾道公則六人  
 侯伯則四人子男則二人凡誓執鞭以趨於前且命之  
 誓僕右曰殺誓馭曰車轅患誓大夫曰敢不關鞭五百  
 誓師曰三百誓邦之大史曰殺誓小史曰墨



趨辟謂疾走辟開行人誓謂有大事誓衆殺不用命者殺輶車裂也不關有事不關白師樂官大史小史禮官

按國有常刑而用條狼氏執鞭誓衆于義何取馭夫何罪遠至車輶先王無此刑不可以訓大夫不關輒鞭五百鞭箠非所施于大夫公羊遂事之說春秋枝指也會周公而為此法與

脩閭氏下士二人史一人徒十有二人掌市巷之禁閭里巷門

脩閭氏掌比國中宿互櫜者與其國粥育而比其追胥者而賞罰之禁徑踰者與以兵革趨行者與馳騁於國中者邦有故則令守其閭互唯執節者不幾

宿守夜互櫜桓以止衆櫜柝通宿互者所擊粥育通養卒也追胥捕盜也徑踰如越城之類執兵革疾行者寇也車馬馳騁于國中防躡踐人間互巷門所設櫜桓有節者不幾無節則察之

冥氏下士二人徒八人

掌設機穽驅猛獸掩其不見曰冥亦除害之事故屬司寇非獨獸有冥耳凡寇類皆冥事則知所備矣冥氏掌設弧張為阱獲以攻猛獸以靈鼓毆之若得其



獸則獻其皮革齒須備

弧張弓弩以機張者觸則機發阱獲解見前靈鼓祭社之鼓獸不入機穿以靈鼓毆之使入借神力也毛存曰皮去曰革須頤下毛備謂爪牙

按冥氏以下職多隱語凡寇之為狀隱防慮禁禦細至草木蟲蟻銷釁室萌百蠹盡洗然後可以收清寧之化成秋肅之功

庶氏下士二人徒四人

庶近也不覺曰冥覺之曰庶

庶氏掌除毒蠱以攻說禴之嘉草攻之凡毆蠱則令之比之

毒蠱鬼物能病害人中其毒者攻說其神以禴解之大祝六祈有攻有說有禴嘉草甘草能解毒攻猶治也凡毆蠱令之令庶氏也比之責其效也

按冥庶二者盡寇之情矣曖昧疑似姦宄之狀冥氏銷其隱庶氏攻其姦

穴氏下士一人徒四人

穴者伏藏之名

穴氏掌攻蟄獸各以其物火之以時獻其珍異皮革蟄獸謂猛獸藏伏者各以其所欲食物焚穴外誘使



出也。珍異如熊、罴、狼、觸之類。

翬治氏下士二人，徒八人。

翬鳥羽。

翬氏掌攻猛鳥，各以其物為媒而拑之，以時獻其羽翮。猛鳥，鷹隼之屬，媒，誘也。置其所欲物于羅，誘之使下，拑關其足，猛鳥之羽可為矢翼，故獻之。

按穴者，竄伏翬者，飛揚擣其巢穴，擢其羽毛而後寇，可殄也。凡寇之情微，故司寇之屬多隱語，擿發奸宄，罅隙盡塞，然後光明淨潔，內外肅清，國治而天下平矣。穴氏以下，上下鳥獸草木咸若，亦猶行古命官之意與。

柞氏下士八人，徒二十人。

柞木叢生者，除木曰柞。詩云：載芟載柞，亦除害之事。柞氏掌攻草木及林麓。夏日至今，令刊陽木而火之；冬日至今，令剝陰木而水之。若欲其化也，則春秋變其水火，凡攻木者，掌其政令。

此治地之法。先歲芟刈之，後歲乃種之。山足曰麓。夏至陽極陰生，冬至陰極陽生。凡木夏至盛者為陽，于陰生刊之，刊伐也。夏木發而燥，故宜火焚；冬至盛者為陰，于陽生剝之，剝者，既伐削其皮。冬氣伏而濕，故



宜水漬化化木爲土夏所焚者秋用水漬冬所漬者  
春用火焚則化爲糞壤矣

雉替氏下士二人徒二十人

除草曰雉

雉氏掌殺草春始生而萌之夏日至而夷之秋繩而芟  
之冬日至而耜之若欲其化也則以水火變之掌凡殺  
草之政令

萌之謂春草方生斬其萌芽夏日草長迫地脩之使  
平夷繩孕通舍實曰繩并實芟之使無遺種冬草宿  
根結辨之以拔其根

按雉柞皆芟除之名而草木異旣柞又雉惟恐不盡  
司馬所征討四方遠人而隱慝或潛于肘腋故蒐剔  
以至若蒺翦友則姦宄情窮而天下攸同此申韓之  
意非聖人所以在宥天下之道也

若蒺氏下士一人徒二人

石擲曰若矢殺曰蒺皆撲滅之名

若蒺氏掌覆天鳥之巢以方書十日之號十有二辰之  
號十有二月之號十有二歲之號二十有八星之號縣  
其巢上則去之

天鳥鷓鴣之屬方版也十日謂甲乙丙丁戊己庚辛



壬癸十二辰謂子丑寅卯辰巳午未申酉戌亥十二  
 月謂正月嫩二月如三月病四月余五月臯六月且  
 七月相八月壯九月玄十月陽十一月辜十二月涂  
 十二歲謂寅曰攝提格卯曰單闕辰曰執徐巳曰大  
 荒落午曰敦牂未曰協洽申曰涇灘酉曰作噩戌曰  
 闕茂亥曰大淵獻子曰困敦丑曰赤奮若二十八星  
 角亢氏房心尾箕斗牛女虛危室壁奎婁胃昂畢觜  
 參井鬼柳星張翼軫

按聖人所謂天祥不在物有德則瑞鳴鸚亦鸞鳳也  
不德則殃芝草亦祥穀也天地之間羣生異類何所  
 不有彼鳥自為天何預人事而必欲覆其巢且以歲  
 日月星辰之號書之輒去之不經甚矣作者之志不  
 盡為鳥然其言譎詭非聖人之訓

翦氏下士二人徒二人

翦斷也與湔通洗之曰湔拭之曰拔

翦氏掌除蠹物以攻崇攻之以莽草熏之凡庶蠱之事  
 蠹物謂蟲穿食人服器者攻崇皆祈名見大祝莽藥  
 草能殺蟲庶蠱見庶氏庶痊可意

赤友弗氏下士二人徒二人

赤丹砂之屬可驅邪惡友被通拂除也亦去害之意



赤友氏掌除牆屋以蜃炭攻之以灰洒毒之凡隙屋除其狸埋蟲

除牆屋除蟲蟻藏屋壁者蜃大蛤攻之謂擣蜃灰坩之則蟲去洒毒謂以蜃灰和水洒而毒之狸蟲埋藏之蟲

按蠹物狸蟲隱伏細微之害皆以法歐之作者自矜周悉而不知牛毛繭絲以防天下之姦心勞計拙日亦不足官其可勝設邪

蝮或氏下士一人徒二人

蝮蝦蟆一名螻蝈亂鳴聒耳有大事則惡之

蝮氏掌去鼃鼃焚牡鞠以灰洒之則死以其煙被之則凡水蟲無聲

鼃即今食蛙鼃耿鼃鼃屬其鳴怒牡鞠菊不華者

壺涿氏下士一人徒二人

壺陶器汲水者涿琢通擊也

壺涿氏掌除水蟲以炮土之鼓歐之以焚石投之若欲殺其神則以牡槀枯午貫象齒而沈之則其神死淵為陵

水蟲舍沙罔象之屬炮土之鼓即瓦壺焚石火燒石投投水中槀作枯榆也或曰槀或曰樗牡不實者以



周禮卷之十一  
卷十一  
棹木爲幹以象齒一縱一橫午貫之沈水中則其神死淵化爲陵高丘曰陵

按善潛莫如水蛙黽亂鳴罔象作祟匿跡深淵以爲人力莫可及矣而牡菟焚石可以制之則天下何事無治法與顧其說甚不經作者變幻骨稽以通揣摩之意世儒區區然辨驗事之有無失其旨矣

庭氏下士一人徒二人

庭堂前之地高平淨爽古有大庭氏極治之象也壺涿以下百蠹埽除則國中如庭

庭氏掌射國中之天鳥若不見其鳥獸則以救日之弓與救月之矢夜射之若神也則以大陰之弓與枉矢射之

天鳥獸夜鳴不見形者救日月之弓矢嘗用以救日月者夜望而射之以陰陽殺氣勝之也神謂鳴者爲鬼非鳥獸也大陰之弓卽救月之弓枉矢矢帶火者本星名解見夏官司弓矢職

按秋官至庭氏而百害消除光天化日魍魎絕踪容或有昏夜不見形聞其聲者則以正氣勝之此章之旨變而近于諧讀是書者端冕而聽古樂則失其趣矣天道秋斂而冬藏故二官多隱



周禮卷之八 卷十一  
銜枚氏下士二人徒八人

枚以箸橫口。繩結于項後。止誼也。

銜枚氏掌司嚶。國之大祭祀。令禁無嚶。軍旅田役。令銜枚。禁詔呼歎。鳴於國中者。行歌哭于國中之道者。

嚶。謹諱。國中詔呼歎。鳴。歌哭于道。皆驚人惑眾。故禁之。

按秋政森嚴。至于庭氏。則鬼神無夜號者。至于銜枚氏。則朝市無誼諱者。泰平之象。觀矣。

伊耆氏下士一人徒二人

伊耆。古帝號。記曰。伊耆氏始為蜡。故自蜡氏以下。皆除害之政。而終之以伊耆。蓋朝野清肅。國中如太古。高年曰耆。故其事變而為杖。後乃及朝覲貢獻王業。有秋矣。

伊耆氏掌國之大祭祀。共其杖。咸軍旅。授有爵者杖。共王之齒杖。

老臣七十杖于國。八十杖于朝。有大祭祀。則收其杖。以函盛之。咸。函。通匣也。伊耆氏供之。在軍旅中。凡伍長下士以上。至師帥中大夫。皆杖。用指麾。防奔走也。王之齒杖。以優賜臣子之老者。

按伊耆于刑官本無涉。惟以司寇功成。內外清肅。民



還隆古故詩曰上帝耆之又曰耆定爾功耆久也老也物至秋成久且老故齒杖屬之蜡為息老之祭自伊耆氏始秋行冬令以明五官終于司寇也或云伊耆即陶唐氏或云神農氏而神農氏近是蜡本農祭子孫以歲終蜡其先祖亦息老之義萬寶告成帝道綦隆故大庭伊耆所以朝諸侯賓九服也冬官無為以考其成凝亮天工其以此與

大行人中大夫二人小行人下大夫四人司儀上士八人中士十有六人行夫下士三十有二人府四人史八人

人皆八人徒八十人行履也禮所以履故掌禮事曰行人掌大禮曰大行人

按此以下多諸侯入朝四夷來王之事所以繼伊耆為王道之成也其不繫之宗伯何也宗伯主內春生方長至司馬奮揚于外司寇肅清于內外無割據之宇內無隱伏之姦而後萬國攸同四夷咸賓其以行人屬秋官何也天居西北秋居正西兌與乾遇有觀君之象金氣本肅遇乾而戰森爽峻厲故禮法嚴而六行人屬焉冬官無位亦以此耳自伊耆以上禁令嚴肅以去天近也司馬近地故終職方司寇近天故



終大行。作者辨方正位。陰陽雜家之意。

大行人掌大賓之禮。及大客之儀。以親諸侯。春朝諸侯。而圖天下之事。秋覲。以比邦國之功。夏宗。以陳天下之謨。冬遇。以協諸侯之慮。時會。以發四方之禁。殷同。以施天下之政。時聘。以結諸侯之好。殷覘。以除邦國之慝。間問。以諭諸侯之志。歸脤。以交諸侯之福。賀慶。以贊諸侯之喜。致禴。以補諸侯之災。

賓。謂諸侯。客。謂諸侯之使。朝。覲。宗。遇。會。同。聘。覘。八者。解見大宗伯。皆諸侯見于天子之名。圖。比。陳。協。發。施。六者。互言其事。間問。謂間一歲。天子遣人。一問諸侯。歸脤。謂天子祭祀歸胙于諸侯。賀慶。謂諸侯有喜慶。天子使人賀。禴。謂諸侯有凶荒。天子使諸侯會財賑助。

以九儀辨諸侯之命。等諸臣之爵。以同邦國之禮而待其賓客。上公之禮。執桓圭九寸。纁藉九寸。冕服九章。建常九旒。樊纓九就。貳車九乘。介九人。禮九牢。其朝位。賓主之間。九十步。立當車軹。擯者五人。廟中將幣三享。王禮再裸而酢。饗禮九獻。食禮九舉。出入五積。三問。三勞。諸侯之禮。執信圭七寸。纁藉七寸。冕服七章。建常七旒。樊纓七就。貳車七乘。介七人。禮七牢。朝位。賓主之間。七



十步立當前疾擯者四人廟中將幣三享王禮壹裸而酢饗禮七獻食禮七舉出入四積再問再勞諸伯執躬圭其他皆如諸侯之禮諸子執穀璧五寸纁藉五寸冕服五章建常五旒樊纓五就貳車五乘介五人禮五牢朝位賓主之間五十步立當車衡擯者三人廟中將幣三享王禮壹裸不酢饗禮五獻食禮五舉出入三積壹問壹勞諸男執蒲璧其他皆如諸子之禮凡大國之孤執皮帛以繼小國之君出入三積不問壹勞朝位當車前不交擯廟中無相以酒禮之其他皆眡小國之君凡諸侯之卿其禮各下其君二等以下及其大夫士皆如之

九儀九等之禮儀公侯伯子男孤卿大夫士也爵命有尊卑故禮有隆殺曰圭璧曰纁藉曰冕服曰旂常曰樊纓曰貳車曰介曰裸曰饗曰食曰積曰問曰勞皆所謂待賓客之禮也圭有桓信躬璧有穀蒲解見大宗伯纁藻同以綵絲織爲小裊褌裏藉圭璧冕服見春官司服職常旌旗之總名旒旗上綴旒垂動曰旒樊纓解見春官巾車職貳車副車從行者介副也副賓行禮者禮九牢饗餼之禮牛羊豕三牲具爲一牢朝位朝門外止立之位賓謂諸侯主謂王賓至立



大門外主出迎立大門內擯傳主命介致賓辭賓主相去其間九十步立謂賓下車立軹車旁轂末也車北向近西上公立軹東侯伯立傍車轅前疾謂車轅曲處比軹稍前衡謂轅端橫木立當衡比前疾又前也擯主人迎賓相禮者其人數各用其賓命數之半迎九命者五人迎七命者四人迎五命者三人廟中將幣謂諸侯既行覲禮于朝王受諸侯享幣于廟三享猶三獻王禮謂王廟中設酒以禮諸侯裸用鬱鬯酌用圭瓚敬之如神也上公再裸謂王初裸后亞裸皆大宗伯攝主而王與后拜送若諸侯則惟王一裸無后亞賓酌主曰酢盛禮飲賓曰饗設飯食賓曰食九舉謂一食九侑賓九飯九舉牲體出入謂自來至去來五積去五積積牢醴米禾芻薪于其館也問問無恙也勞慰勤勞也此數禮凡賓客皆備而多少視爵命為差大國之孤謂上公使其孤來聘天子其私覲以皮帛其位繼子男後朝位當車前又出于衡也不交擯謂親致辭不敢使其介傳辭于王之擯廟中無相謂行禮于王廟皆使臣親執事無介為相以酒禮之謂禮以常酒不用鬱鬯主瓚其他謂牢禮之類○按古聖王小心恭儉仁以親諸侯禮以賓邦國其



股肱厚下同心一體之愛而人臣事君冠履之等自不可易也豈有臣子抗禮于君相為賓主者乎是故覲禮天子不下堂而此節序朝位賓主相見離立遠近之數是天子而出迎諸侯也又云大國之孤立當車前不交擯是天子而出迎陪臣也此東遷以後陵替之風詘天子賓諸侯以為親萬國先王禮下有制何乃至此鄭據儀禮謂覲于朝享于廟于朝不迎于廟迎今本文未嘗分別朝廟也禮先覲後享擯介通辭正賓主初交朝見之始豈得謂專在廟廟禮既異朝禮亦宜然如是則九等各自為禮煩費參差豈成朝常若使在朝禮同在廟禮異是廟朝二體曲為之解未見其當

邦畿方千里其外方五百里謂之侯服歲壹見其貢祀物又其外方五百里謂之甸服二歲壹見其貢嬪物又其外方五百里謂之男服三歲壹見其貢器物又其外方五百里謂之采服四歲壹見其貢服物又其外方五百里謂之衛服五歲壹見其貢材物又其外方五百里謂之要服六歲壹見其貢貨物九州之外謂之蕃國世壹見各以其所貴寶為摯王之所以撫邦國諸侯者歲徧存三歲徧覲五歲徧省七歲屬象胥諭言語協辭命





九歲屬瞽史。諭書名。聽聲音。十有一歲。達瑞節。同度量。成牢禮。同數器。脩灋則。十有二歲。王巡守殷國。

九服說見大司馬。及職方氏。要服。又謂蠻服。要者。約束之名。自王畿至要服。三千里。公侯伯子男封焉。見謂入見天子。自侯服外。每五百里。而間一歲。為期。以節其勞也。祀物。犧牲之屬。嬪物。絲麻之屬。器物。尊彝之屬。服物。皮幣之屬。材物。金錫竹木之屬。貨物。珠玉龜貝之屬。蕃蔽也。蕃國。即司馬職方所謂夷服。鎮服。蕃服也。世一見。謂其君繼世新立。一來見王。歲徧謂王每歲遣人周徧存問。覲省。皆視也。屬。召集也。象。通四方言語之官。瞽。樂官。能察聲律者。史。大小史。禮官。掌文書。書名。文字也。諭。教也。聽。瞽聽。瑞。六瑞。見大宗伯職。節。六節。見地官掌節職。度。謂分寸尺丈引量。謂龠合升斗斛。牢禮。謂行禮牲牢多寡之等。成。平也。言不得相踰越也。數器。即五權五度量。如百黍為銖。二十四銖為兩。十六兩為斤。三十斤為鈞。四鈞為石之類。灋。則。即大宰八灋八則之類。十二歲。六服來見。再周矣。王乃一親巡守。殷。衆也。所至之方。諸侯皆朝于方。嶽。下曰殷。按職方。既屬司馬。而行人司儀。又屬司寇。何也。四方



周禮卷之九 卷一  
遠不來庭則有討。大司馬主之。諸侯來朝不恭則有刑。大司寇主之。

凡諸侯之王事辨其位。正其等。協其禮。賓而見之。若有大喪則詔相諸侯之禮。若有四方之大事則受其幣聽其辭。凡諸侯之邦交歲相問也。殷相聘也。世相朝也。

諸侯之王事謂諸侯以歲事來王辨其位。九十七步之類。正其等。冕服旂常。貳車之類。協其禮。牢禮饗食。問勞之禮。賓而見之。謂以賓禮見于天子。皆大行人之事。四方之大事謂諸侯有兵寇來告急。邦交謂諸侯友邦自相交。歲常歲殷。衆也。世謂繼世初立。相朝謂友邦自相朝賀。

小行人掌邦國賓客之禮籍。以待四方之使者。令諸侯春入貢。秋獻功。王親受之。各以其國之籍禮之。凡諸侯入王則逆勞于畿。及郊勞。胝館。將幣為承而擯。凡四方之使者。大客則擯。小客則受其幣而聽其辭。

小行人職見上下大夫。四人禮籍。謂禮著在典籍者。四方之使謂諸侯使臣。春入貢。謂歲貢。冬行。春始達。獻功。獻其考課之功。以秋為期。國之籍。即大行人公侯伯等國之禮。著為令甲者。入王。入見王。逆勞于畿。王使人迎勞于境上。及郊勞。至近郊又勞也。胝館。將



至視其館舍將幣謂諸侯享王幣于廟承謂次擯大  
 客大國之使王親見之則小行人為擯小客小國之  
 使則小行人受其幣聽其來見之辭以入告于王  
 使適四方協九儀賓客之禮朝覲宗遇會同君之禮也  
 存覲省聘問臣之禮也達天下之六節山國用虎節土  
 國用人節澤國用龍節皆以金為之道路用旌節門關  
 用符節都鄙用管節皆以竹為之成六瑞王用璜圭公  
 用桓圭侯用信圭伯用躬圭子用穀璧男用蒲璧合六  
 幣圭以馬璋以皮璧以帛琮以錦琥以繡璜以黼此六  
 物者以和諸侯之好故若國札喪則令賻補之若國凶  
 荒則令賻委之若國師役則令槁犒禮之若國有福事  
 則令慶賀之若國有禍裁則令哀弔之凡此五物者治  
 其事故及其萬民之利害為一書其禮俗政事教治刑  
 禁之逆順為一書其悖逆暴亂作慝猶犯令者為一書  
 其札喪凶荒厄貧為一書其康樂和親安平為一書凡  
 此五物者每國辨異之以反命于王以周知天下之故  
 此章皆使于四方之事所至之國則為之合九等賓  
 客之禮朝覲六者諸侯所以見天子曰君禮存覲五  
 者天子使人于諸侯諸侯使其臣于天子曰臣禮六  
 節解見司徒掌節之職虎人龍三者用于天下旌符



管三者用于國中。掌節職云。都鄙用角節。蓋王國都鄙用角。而侯國都鄙用管。管竹也。達者齊其法式。六瑞與圭璋琮琥等。解見大宗伯。六幣諸侯所以享也。先執圭璋等將命。陳馬皮等于外。上公用圭璋。侯伯用璧琮。子男用琥璜。圭合而馬全。璋半而皮死。各以類合也。璧圓而帛純。琮錦琥繡。皆以文合也。璜半。璧黼斧文。以斷合也。諸侯享天子。列國自相享。皆然。通情曰好。通事曰故。助喪曰賻。助貧曰補。濟飢曰賙。送遺曰委。賞勞曰犒。犒通合。助曰禮。稱贊曰慶。加物曰賁。哭死曰哀。悲生曰弔。事故有事變故。五書皆採風問俗之事。作慝為惡也。猶謀也。

司儀掌九儀之賓客。擯相之禮。以詔儀容。辭令。揖讓之節。將合諸侯。則令為壇三成。宮旁一門。詔王儀南向。見諸侯。土揖庶姓。時揖異姓。天揖同姓。及其擯之。各以其禮。公於上等。侯伯於中等。子男於下等。其將幣亦如之。其禮亦如之。王燕則諸侯毛。

司儀職見大行人。上士八人。中士十六人。詔詔王合諸侯。謂會同為壇。築壇郊外。三成。三級。宮即壇場旁。一門。謂每方一門。如考工記。匠人營國。旁三門。是也。南向。王登壇。南面。進諸侯見之。揖拱手。推讓。土揖下。



其手象地也。庶姓非親者時揖平其手。象四時也。異姓謂昏姻家語。夫子妻南容。以為異姓。天揖上其手。象天同姓。謂宗族擯之。擯迎之使登。各以其禮。即三等之禮等。謂壇分尊卑。三級序立。將幣。謂奠幣各于其級。禮謂王以秬鬯裸禮之。亦各于其級。王燕。謂既朝賜燕毛。謂尚齒髮白者居上。

按上下之禮莫嚴于朝廷。未聞天子會同諸侯而野合者也。築壇郊外。敵血同盟。五霸狙詐之術。作者附會其事。以累文武周公。不經甚矣。若使會同必于郊外。朝廷不為虛位乎。中衰以後之王。忍辱媚強。臣如晉重耳。河陽踐土之事。則然成康盛時。斷乎無是禮矣。

凡諸公相為賓。主國五積。三問。皆三辭拜受。皆旅擯再勞。三辭三揖。登拜受。拜送。主君郊勞。交擯三辭。車逆拜辱。三揖三辭。拜受。車送。三還。再拜。致館亦如之。致殯如辱。三揖三辭。拜受。車送。三還。再拜。致館亦如之。致殯如致積之禮。及將幣。交擯三辭。車逆拜辱。賓車進。答拜三揖。三讓。每門止。一相及廟。唯上相入。賓三揖三讓。登再拜授幣。賓拜送幣。每事如初。賓亦如之。及出車送。三請三進。再拜。賓三還。三辭。告辟。致饗餼。還圭饗食。致贈郊送。皆如將幣之儀。賓之拜禮。拜饗餼。拜饗食。賓繼主君。



皆如王國之禮。諸侯諸伯諸子諸男之相為賓也。各以其禮相待也。如諸公之儀。

此諸侯相朝之禮。相為賓。自相朝也。致米芻于賓館。曰積。至則積。止則問。行則勞。皆主君使卿大夫為之。五積。出入皆五積。三問。自初來訖去之數。三辭。賓讓不敢當也。拜受。敬主君之命也。皆旅擯。謂五積三問之來。皆賓為主。陳擯以迎也。旅猶陳也。再勞。謂賓初至遠郊。主君兩次使人迎勞。賓三辭。乃三揖。進使臣登所舍之堂。拜受勞禮。使者歸。賓拜送。此以上主君使人致積問勞之禮也。賓至近郊。主君親出郊勞。賓為主。陳擯迎主君為賓。傳辭告至。賓傳辭請事。主傳辭告迎勞。是謂交擯。三辭。賓以主君親來。出舍門登車。示將遠迎。主君下車。拜其遠辱。賓三揖。主君入賓。三辭不敢當。而後拜受其勞禮。主君退。賓登車。示將遠送。主君三還辭。賓乃再拜送。此以上主君親郊勞賓之禮也。致館。謂賓至。主君親致館。亦如郊勞之禮。致飧。謂賓至館。主君使臣饋食。亦如使臣致五積之禮。將幣。謂賓奉幣享主君。則主君陳擯。賓陳介。交傳三辭。主君出門登車。示遠迎。見賓下車。拜辱臨。賓車進答拜。主三揖。進賓。賓三讓入門。每門主君之擯與



賓之介各一人相禮以詔揖讓及入廟成禮唯上相一人入古者享禮皆于祖廟示敬也賓不敢當三揖三讓及登堂主君拜賓至賓授幣于主君拜送然後卽席裸酢交語每事皆如初之揖讓拜授拜送也賓亦如之揖讓拜同也享幣畢賓出主君登車示欲遠送三請賓前主車三進再拜送賓賓三還三辭每主君一請賓必一還一辭告避此以上皆將幣之禮也熟食曰饗生物曰餼致謂主君致于賓還圭賓以圭通信主君受而復還之饗以酒飲賓食以飯食賓致贈賓將去贈以財郊送賓出郊主君親送六者惟饗食賓來餘皆主君往其送迎揖讓拜送皆如將幣之儀賓之拜禮謂賓將去造主君朝拜饗餼饗食主君往送凡賓受主君郊勞致館饗餼還圭贈送賓亦繼爲主亦有幣帛皮馬酒饌之設皆如主君之禮所謂禮尚往來迭爲賓主者也此以上皆諸公之禮其侯伯子男相賓亦各以其禮如諸公之儀但隆殺各自有等耳

諸公之臣相爲國客則三積皆三辭拜受及大夫郊勞旅擯三辭拜辱三讓登聽命下拜登受賓使者如初之儀及退拜送致館如初之儀及將幣旅擯三辭拜逆客



辟三揖每門止一相及廟唯君相入三讓客登拜客三  
辟授幣下出每事如初之儀及禮私面私獻皆再拜稽  
首君答拜出及中門之外問君客再拜對君拜客辟而  
對君問大夫客對君勞客客再拜稽首君答拜客趨辟  
致饗餼如勞之禮饗食還圭如將幣之儀君館客客辟  
介受命遂送客從拜辱于朝明日客拜禮賜遂行如入  
之積凡侯伯子男之臣以其國之爵相為客而相禮其  
儀亦如之

此敘諸侯使其臣交相聘問之禮諸公之臣謂公使  
其臣聘鄰國之公則使臣為主國之客三積者上公  
五積臣下其君二等主君使人致積客皆三辭不敢  
當而後拜受客至近郊主君使大夫迎勞客旅擯不  
交三辭而後拜辱臨客三讓而後登館舍之堂聽使  
者傳主君命乃下堂拜命復登堂受其勞禮也賓使  
者謂以束帛之類賓禮主君之使其相辭讓亦如初  
行勞禮之儀使者退賓拜送此郊勞之禮也客至主  
君使人致館其儀亦如郊勞及客執圭行禮將幣于  
主君主君旅擯客親對三辭主君拜迎客避不敢當  
主君三揖客入每門主客止一相及廟客之相不入  
唯主君相入客三讓然後登堂主君拜客客退避者



三授幣于主君。下堂而出。每事謂將幣之時。執玉奠幣。非一事。皆如三讓三辟。下出之儀也。及禮。謂主君以酒禮客。私面。私覲也。私獻。私贊也。此三禮。客皆再拜稽首。行臣禮。主君但答拜。不答稽首。出謂禮畢。客退。主君送客出。及中門外。大門內。主君問客以其君之起居。客再拜對。重君也。主君亦拜。拜聘君也。客且辟且對。主君又問國之大夫。客對。不拜。主君慰勞客。遠來則客再拜稽首謝。主君答拜。則客趨。辟不敢當。此以上皆將幣之禮也。主君使人致饗餼于館。客辭。讓下拜。登受。皆如郊勞之禮。主君饗客。食客還圭。客辭。讓辟拜。皆如將幣之儀。客將去。主君就館親省之。客辟不敢當。以其介受命。君遂拜送客。客即從。主君往拜謝于朝。明日客又往拜。主君禮賜。遂行。主君以積送。亦如入之三積也。此以上皆公之禮。侯伯子男之臣。相為客同。而降殺各以等。

凡四方之賓客。禮儀辭命。餼牢賜獻。以二等從其爵。而上下之。凡賓客送逆。同禮。凡諸侯之交。各稱其邦而為之幣。以其幣為之禮。凡行人之儀。不朝。不夕。不正。其主面。亦不背客。

此總敘行人相禮之事。二等。即大行人職云。諸侯之



卿其禮各降其君二等。凡降殺以兩為差。爵尊者加二等。爵卑者減二等。所謂上下也。送逆同禮。謂始迎終送禮如一。諸侯之國。大者幣豐。小者幣殺。其主國亦量其豐殺。以禮報之。行人之儀。謂相禮傳辭之時。不正東向。不正西向。不正對主君。亦不背客。隨賓主周旋也。

行夫掌邦國傳遽之小事。媿惡而無禮者。凡其使也。必以旌節。雖道有難而不時。必達。居於其國。則掌行人之勞辱事焉。使則介之。

職見大行人下七三十二人也。所掌乘傳急遽之小事。吉事曰媿。凶事曰惡。無禮謂急遽單行。非慶恤大禮。無紹介輔行。則必以旌節通路。遇厄難失期。務求必達。其在王國。大小行人煩勞卑屈之事。行夫任之。大小行人出使。則行夫為之介。

環人。中士四人。史四人。胥四人。徒四十人。

環人解見司馬之屬。主往來循環偵探。軍中用之。有四方境外客至。亦用之。故司寇重其事。環人掌送逆邦國之通賓客。以路節達諸四方。舍則授館。令聚橐。有任器。則令環之。凡門關無幾。送逆及疆。四方賓客往來交通。來則逆之。去則送之。路節。旌節。



四方王畿境上舍客舍夜令野廬氏聚櫟因其任器  
環守之環人旌節所過關門無幾妨稽滯也及疆謂  
迎送及境而止

按賓客入境使人環守送逆妨內外交通洩機事也  
亂世猜忌之政道路迎送侯人野廬之設足矣

象胥每翟上士一人中士二人下士八人徒二十人

掌通四夷言語翟狄通

象胥掌蠻夷閩貉戎狄之國使掌傳王之言而諭說焉  
以和親之若以時入賓則協其禮與其辭言傳之凡其  
出入送逆之禮節幣帛辭令而賓相之凡國之大喪詔  
相國客之禮儀而正其位凡軍旅會同受國客幣而賓  
禮之凡作事王之大事諸侯次事卿次事大夫次事上  
士下事庶子

國使蕃國之使其人言語不通象胥傳王言曉諭解  
說其情以和親之若其君繼世來賓教以中國之儀  
與奉上之辭因譯其辭而傳于王凡王國送迎有禮  
節賜予有幣帛誥諭有辭令皆以賓禮贊相之若國  
有大喪使來弔則詔相其禮儀正其朝位若國有軍  
旅會同奉幣來問則受其幣以賓禮禮之作事作四  
夷之事王之大事謂征討四夷則使諸侯次事謂威



讓之令文詰之辭量其輕重或使大夫或使士或使國之庶子庶子謂卿大夫之子侍衛者也

掌客上士二人下士四人府一人史二人胥二人徒二十人

掌凡賓客之饋獻

掌客掌四方賓客之牢禮餼獻飲食之等數與其政治王合諸侯而饗禮則具十有二牢庶具百物備諸侯長十有再獻王巡守殷國則國君膳以牲犢令百官百姓皆具從者三公眡上公之禮卿眡侯伯之禮大夫眡子男之禮士眡諸侯之卿禮庶子壹眡其大夫之禮

王合諸侯謂大會同也饗禮謂王大饗諸侯之禮上物不過十二天之數也羣侯咸在故用盛禮諸侯長謂九命作伯者十有再獻優異之殷國衆諸侯之國國君卽諸侯膳牲用犢牛事王如事天帝也百官皆具備使令也百牲皆具備膳羞也令掌客令也從者王從行者王之內臣比外諸侯禮謂牢禮飲食之數庶子世蔭有尊卑皆王衛士故皆以諸侯大夫禮禮之

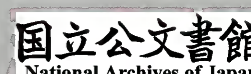
按王饗諸侯用十有二牢十有再獻禮數極矣若諸侯饗天子又何加焉凡是書稱天子所以降禮諸侯



者往往過當其作于周衰以後諸侯強僭之日無疑也

凡諸侯之禮上公五積皆祗餼牽三問皆脩羣介行人宰史皆有牢餼五牢食四十簠十豆四十鉶四十有二壺四十鼎簋十有二牲腥三十有六皆陳饗餼九牢其死如餼之陳牽四牢米百有二十筥醢醢百有二十甕車皆陳車米祗生牢牢十車車乘有五籛車禾祗死牢牢十車車三秬杜芻薪倍禾皆陳乘禽日九十雙殷膳大牢以及歸三饗三食三燕若弗酌則以幣致之凡介行人宰史皆有餼饗餼以其爵等為之牢禮之陳數唯上介有禽獻夫人致禮八壺八豆八籩膳大牢致饗大牢食大牢卿皆見以羔膳大牢

此天子待上公之禮賓入境主君致積上公五積皆視餼牽餼熟食賓始至致餼有牲牢皆殺之積則生牲牽致之上公餼五牢積視餼牽五積用二十五牢牛羊豕七十五牽也問問起居用脯脩羣介羣臣為輔行者行人掌禮宰掌食史掌文書皆有牢禮敬賓以及從者也餼致餼其牲體五牢其庶羞可食者四十簠盛稻粱十豆盛菹醢亦四十鉶鼎盛和羹四十有二壺盛酒漿四十鼎盛牲肉簋盛黍稷各十有二





牲作腥生肉三十有六皆陳設致之此殮禮之數也  
 賓既見致饗餼上公九牢牛羊豕共二十七內五牢  
 已殺如殮之五牢其四牢生牽米百二十筥醢醢百  
 二十甕車載米禾皆陳設之車米視生牢每生牢一  
 米車十上公生牢四則米車四十每車米秉有五藪  
 十斗曰斛十六斗曰籩十六斛曰秉是一車載米二  
 十四斛一牢十車為米二百四十斛四牢四十車則  
 上公米九百六十斛也車禾之數視死牢每死牢一  
 禾車十上公死牢五禾車五十每車禾三秬十束曰  
 秬是每車禾三十束一牢十車禾三百束五牢五十  
 車則上公共禾一千五百束也芻以飼馬薪以供爨  
 其數倍禾是芻薪共六千束也乘禽羣處之禽鷩鴨  
 之類日九十雙每日一百八十隻殷膳盛饌也君日  
 一舉每日饋一大牢自始至及歸日皆然饗以醴食  
 以飯燕以酒三者各三皆上公之禮主君若有故不  
 得親則以幣致弗饗燕以酬幣致之弗食以侑幣致  
 之凡介以下殮饗餼即上文所謂皆有牢其數各以  
 爵命為差唯上介日有乘禽之獻餘否夫人主君夫  
 人亦致禮于賓有壺有豆有籩以八為數有膳有饗  
 有食皆用大牢卿主國之卿往見賓于館羔為摯獻



膳于賓亦以大牢

按此文牲牢米禾芻薪之數一公之餽始至用牛羊豕一百一十七頭其每日在館禽獻殷膳饗食燕費及夫人與卿之饋尚不與焉一餽之費用米九百六十石禾芻薪共七千五百束勿論經費不支即賓館何地可容任載之車多至二百九十乘填塞街衢矣況納之館舍乎其誇誕不足據也

侯伯四積皆抵餼牽再問皆脩餼四牢食三十有二簠八豆三十有二劔二十有八壺三十有二鼎簠十有二腥二十有七皆陳饗餼七牢其死牢如餼之陳牽三牢米百筥醢醢百饗皆陳米三十車禾四十車芻薪倍禾皆陳乘禽日七十雙殷膳大牢三饗再食再燕凡介行人宰史皆有餼饗餼以其爵等為之禮唯上介有禽獻夫人致禮八壺八豆八籩膳大牢致饗大牢卿皆見以羔膳特牛

此待侯伯之禮解見上其數少殺于公特牛一牛也子男三積皆抵餼牽壹問以脩餼三牢食二十有四簠六豆二十有四劔十有八壺二十有四鼎簠十有二牲腥十有八皆陳饗餼五牢其死牢如餼之陳牽二牢米八十筥醢醢八十饗皆陳米二十車禾三十車芻薪倍



禾皆陳乘禽日五十雙壹饗壹食壹燕凡介行人宰史  
皆有餼饗餼以其爵等爲之禮唯上介有禽獻夫人致  
禮六壺六豆六籩膳眡致饗親見句卿皆膳特牛

此待子男之禮膳視致饗謂膳饗皆特牛親見謂主  
國卿大夫有親詣館見賓者卿則以特牛致膳云皆  
槩上夫人致膳饗同

凡諸侯之卿大夫士爲國客則如其介之禮以待之凡  
禮賓客國新殺去聲禮凶荒殺禮札喪殺禮禍裁殺禮在  
野外殺禮凡賓客死致禮以喪用賓客有喪唯芻稍之  
受遭主國之喪不受饗食受牲禮

爲國客謂來聘問介之禮謂從其君來之禮客介雖  
異論爵以待之同國新主國新建殺減損在野外無  
備也賓客死主君所致禮取供喪具之用不拘常禮  
之數賓客在本國聞彼國喪主君餽如常賓不盡受  
唯芻藁稍廩供人畜者受之若賓客遇主國有喪于  
主國饗食鼎豆之類皆不受惟牲肉受之鄭云牲當  
作腥

按是職言饗餼牲牢米禾薪芻百物充牣所謂正得  
秋而萬寶成義之和而爲利也兌金爲口爲悅飲食  
醉飽人心歡悅太平功成所以爲五官之終也世儒



疑錯亂議改訂非作者之意

掌訝中士八人府二人史四人胥四人徒四十人

訝迎也迎賓致辭曰訝覓象

掌訝掌邦國之等籍以待賓客若將有國賓客至則戒官脩委積與士逆賓于疆為前驅而入及宿則令聚櫜及委則致積至于國賓入館次于舍門外待事于客及將幣為前驅至于朝詔其位入復及退亦如之凡賓客之治令訝訝治之凡從者出則使人道之及歸送亦如之凡賓客諸侯有卿訝卿有大夫訝大夫有士訝士皆有訝凡訝者賓客至而往詔相其事而掌其治令

掌九儀之差等載于典籍者以其籍之等為待賓之隆殺戒官預戒有司道路三十里有委五十里有積士訝士宿未至國宿于野致積以王命致宰廩之類詔其位告賓以朝見所立之位入復告王以賓至退亦如之亦告也賓客在館凡有所欲治之事訝為治之如求取之類從者賓客之從者凡迎賓之禮以卑迎尊故卿訝諸侯大夫訝卿

掌交中士八人府二人史四人徒三十有二人

掌通好之事

掌交掌以節與幣巡邦國之諸侯及其萬民之所聚者



周禮卷之四 卷一 三十一 吉  
道王之德意志慮使咸知王之好惡辟去行之使和諸  
侯之好達萬民之說悅掌邦國之通事而結其交好以  
諭九稅之利九禮之親九牧之維九禁之難九戎之威  
萬民所聚謂都邑城市王之好惡謂所好在善所惡  
在不善所惡使民避所好使民行邦國之通事謂朝  
聘之事九稅卽九賦九禮卽九儀九牧卽九州九禁  
卽九灋九戎卽九伐凡言九者陽數之極所以爲秋  
官之成也

掌察四方中士八人史四人徒十有六人  
察四方賓客來朝者防姦慝也

掌察

事闕

掌貨賄下士十有六人史四人徒三十有二人  
掌四方來朝之人以貨賄貿易者

掌貨賄

事闕

朝大夫每國上士二人下士四人府一人史二人庶子  
八人徒二十人

主王畿內都家之事國都家之食邑庶子都家世子  
侍從之屬



朝大夫掌都家之國治。日朝以聽國事故以告其君。長國有政令則令其朝大夫。凡都家之治於國者必因其朝大夫然後聽之。唯大事弗因。凡都家之治有不及者則誅其朝大夫。在軍旅則誅其有司。

都家之國治謂都家事關白王國者。日朝謂每日常在王朝聽受王國政事當行之故以告其都家之君。與治事之長使奉行也。王國有政令施于都家令其朝大夫使轉令都家之吏民。都家有所治事上王國必朝大夫為之通。然後受而聽之。唯大事非朝大夫所能主者如軍旅之類則直達。治有不及謂廢閣王命以朝大夫不能僭替故誅及之。若軍旅失事則誅

都家有司謂都司馬家司馬

都則中士一人下士二人府一人史二人庶子四人徒八十人

則法也徒多于朝大夫者都多故也

都則

事闕

都士中士二人下士四人府二人史四人胥四人徒四十人家士亦如之

掌都家之獄訟



都士

事闕

家士

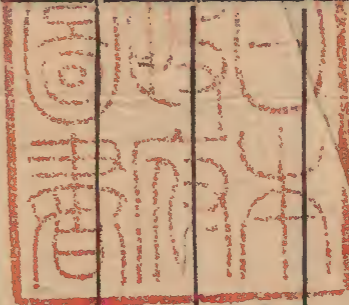
事闕

右秋官之屬六十有六職。卿一人。大夫六人。上士十  
二人。中士一百三十五人。下士一百六十人。府七十  
四人。史一百四十七人。胥一百四十三人。徒二千七  
十人。通計二千七百四十有八人。外象胥每翟上士  
一人。共上士四人。朝大夫每國上士二人。下士四人。  
府史以下共二十五人。又犬賈四人。皆不與焉。五官

之人。此其獨少者矣。通計天官之屬六十有三。其人  
三千八百二十有奇。地官之屬七十有八。其人二萬  
七千四百八十有奇。春官之屬七十。其人三千四百  
六十有奇。夏官之屬七十。其人三萬二千四百三十  
有奇。秋官之屬六十有六。其人二千七百四十有奇。  
職存事亡者。又三百四十有七。共人七萬有奇。他如  
天官世婦九嬪之類。地官市肆山澤虞衡之類。春官  
旄舞男巫女巫之類。夏官校人趣馬之類。秋官朝大  
夫之類。無定數者。尚不與。夫以王畿之地。不過千里。  
分封王公子弟。卿大夫食邑外。十萬之衆。日聚而食。



之歲入亦不足矣昔人謂之瀆亂不驗誠然



周禮完解卷十終



