

農家集成

上

漢書門				
二	五	五	八	
冊	架	函	號	類

庫文閣内		
300	二五六八	漢書
函	架	冊

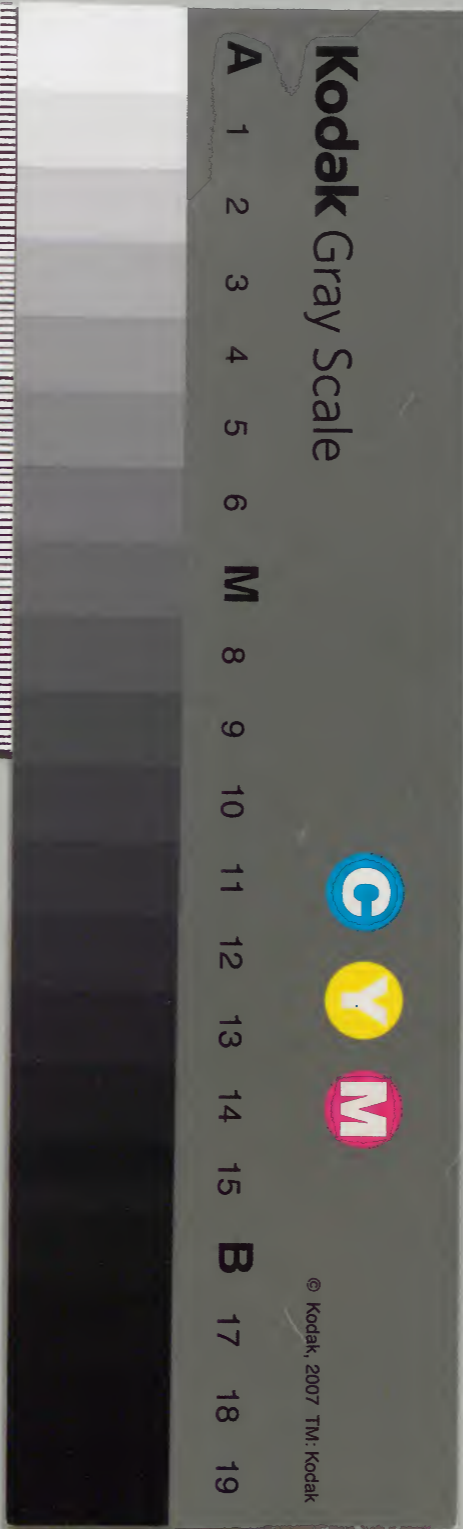
勸農文
勸農教文



内閣文庫	
番號	漢 2568
冊數	2 (1)
函號	300 131

農家集成

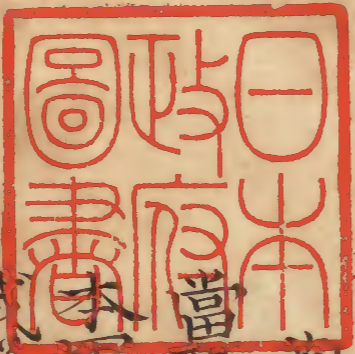
300-131



鹽泉卷之二 全

淺草文庫

勸農文



晦菴朱先生

當職久處田間習知穡事茲忝郡寄職在勸農竊見
車已是地瘠稅重民間又不勤力耕種耘耨鹵莽
滅裂較之他處大段不同所以土脉疎淺草盛苗稀
雨澤稍愆便見荒歉皆緣長吏勸課不勤使之至此
深懼無以下固邦本仰實顧憂令有合行勸諭下頂
一大凡秋間收成之後須趁冬月以前便將田段
一例犁翻凍令酥脆至正月以後更多著遍數
節次犁把然後布種自然田泥深熟土肉肥厚
種禾易長盛水難乾把或作把

勸農文

一耕田之後春間須是揀選肥好田段多用糞壤
 拌和種子種出秧苗其造糞壤亦須秋冬無事
 之時預先剗取土面草根曬曝燒灰旋用大糞
 拌和入種子在內然後撒種
 秧苗既長便須及時趁早栽插莫令遲緩過却
 時節
 禾苗既長捍草亦生須是放乾田水子細辨認
 逐一拔出踏在泥裏以培禾根其膝畔斜生茅
 草之屬亦須節次芟削取令淨盡免得分耗土
 力侵害田苗將來穀實心須繁盛堅好

一山原陸地可種粟麥麻豆慶亦須趁時竭力耕
 種務盡地力庶幾青黃未交之際有以接續飲
 食不至飢餓

一陂塘之利農事之本尤當協力興修如有怠惰
 不趁時工作之人仰衆列狀申縣乞行懲戒如
 有工力浩瀚慶私下難以糾集即仰經縣自陳
 官為修築如縣司不為措置即仰經軍投陳功
 待別作行遣

一桑麻之利衣服所資切須多種桑柘麻苧婦女
 勤力養蚕織紡造成布帛其桑木每遇秋冬即

將旁生拳曲小枝盡行斬削務令大枝氣脉全盛自然生葉厚大饒蚕有力

一大凡農桑之務不過前項數條然鄉土風俗亦自有不同處尚恐體訪有所未盡更宜廣詢博訪謹守力行只可過於勤勞不可失之怠惰傳曰民生在勤勤則不匱經曰惰農自安不昏作勞不服田畝越其匡有桑稼此皆聖賢垂訓明白凡庶庶民切宜遵守

右今印榜勸諭民間各請體悉前件事理父兄教誨子弟子弟傳承教誨務敦本業耕耘收歛以養父母

毋或惰遊賭博喫酒妨廢農桑庶幾衣食給足禮義興行感召和平共躋仁壽淳熙六年十二月日

勸農文

竊惟民生之本在食足食之本在農此自然之理也若夫農之為務用力勤趨事速者所得多不用力不及時者所得少此亦自然之理也本軍田地硠确土肉厚處不及三五寸設使人戶及時用力以治農事猶恐所收不及他處而土風習俗大率瀨惰耕犁種蒔既不及時耘耨培糞又不盡力陂塘灌溉之利廢而不修桑柘麻苧之功忽而不務此所以營生足食

之計大抵踈略是以田疇愈見瘦瘠收拾轉見稀少
加以官物重大別無資助之術一有水旱必至流移
下失祖考傳付之業上虧國家經當之賦使民至此
則長民之吏勸農之官亦安得不任其責哉當職久
在田園習知農事到官日久目覩斯弊恨以符印有
守不得朝夕出入阡陌與諸父兄率其子弟從事於
耘鋤耒耜之間使其婦子含哺鼓腹無復飢凍流移
之患庶幾有以上副聖天子愛養元元夙夜焦勞惻
怛之意昨去冬嘗印榜勸諭管內人戶其於農畝桑
蚕之業孝弟忠信之方詳備悉至諒已聞知然近以

恨恐
限字

未

春初出按外郊道傷之田猶有未破土者是父兄子
弟猶未體當職之意而不能勤力以趨時也念以教
訓未明未忍遽行笞責今以仲春舉行舊典奉宣聖
天子德意仍以舊榜并星子知縣王文林種桑等法
再行印給凡我父兄及汝子弟其敬聽之哉試以其
說隨事推行於朝夕之間心有功效當職自今以往
更當時出郊野巡行察視有不如教罰亦必行先此
勸諭各宜知悉

勸農文

契勸生民之本足食為先是以國家務農重穀使凡

州縣守倅皆以勸農為職每歲二月載酒出郊延見父老喻以課督子弟竭力耕田之意蓋欲吾民衣食足而知榮辱倉廩稟而知禮節以共趨於富庶仁壽之域德至渥也當職幸此承攝敢隊茲章今有勸諭事件開具如後

一今來春氣已中土膏脉起正是耕農時節不可遲緩仰諸父老教訓子弟遍相勸率浸種下秧深耕耄種趨時早者所得亦早用力多者所收亦多無致日循自取飢餓

一陂塘水利農事之本今仰同用水人叶力興脩

陂

取令多蓄水泉準備將來灌溉如事干眾即時聞官糾率人功借貸錢本日下脩築不官誤事

一耘犁之功全藉牛力切須照管及持餵飼不得輒行宰殺致妨農務如有違戾準勅科決脊杖二十每頭追賞五十貫文錮身監納的無輕恕

今仰人戶遍相告戒毋致違犯

附程子與客語為政曰甚矣小

人之無行也牛壯食其力老則屠之容曰不得不然也牛老不可用屠之猶得半牛之價復稱貸以買壯者不爾則廢耕矣且安得藟粟養無用之牛乎子曰爾之言知計利而不知義者也為政之本莫大於使民興行民俗善而衣食不足者未之有也水旱螟虫之災皆不善之致也

一種田固是本業然粟豆麻麥菜蔬茄芋之屬亦

是可食之物若能種植青黃未交得以接濟不為無補今仰人戶更以餘力廣行栽種

一蚕桑之務亦是本業而本州從來不宜桑拓蓋緣民間種不得法今仰人戶常於冬月多徃外路買置桑栽相地之宜逐根相去一二文間深開窠窟多用糞壤試行栽種待其稍長即與削去細碎拳曲枝條數年之後必見其利如未能然更加多種吉具麻苧亦可供備衣著免被寒凍

一鄉村小民其間多是無田之家須就田主計田

貝

頑

耕作每至耕種耕田時節又就田主生借穀米及至秋冬成熟方始一併填還佃戶既田主給佃生借以養活家口田主亦藉佃客耕田納租以供贍家計二者祖頑方能存立今仰人戶遞相告戒佃戶不可侵犯田主田主不可撓虐佃戶如當耕牛車水之時仰田主依常年例應副穀米秋冬收成之後仰佃戶各備所借本息填還其間若有負頑不還之人仰田主經官陳論當為監納以警頑慢

一本州管內荒田頗多蓋緣官司有俵寄之擾象

一獸有踏食之患是致人戶不敢開墾今來朝廷
 推行經界向去產錢官米各有歸著自無懷寄
 之擾本州又已出榜勸諭人戶陷殺象獸約束
 官司不得追取牙齒蹄角今更別立賞錢三十
 貫如有人戶殺得象者前來請賞即時支給無
 幾去除災害民樂耕耘有欲陳請荒田之八即
 仰前來陳狀切待勘會給付永為已業仍依條
 制與免三年租稅

一今來朝廷推行經界本為富家多置田業不收
 租產貧民業去產存枉被追擾所以打量步畝

從實拘攤即無增添分文并合雖是應役人戶
 目下不免小勞然案為子孫永遠無窮之利其
 打量紐筭之法亦甚簡易昨來已印行曉示今
 日又窮親按試要使民戶人人習熟秋成之後
 依此打量不過一兩月間即便了畢想見貧民
 無不歡喜只恐豪富作弊之家見其不利於己
 必須撰造語言妄有扇搖今仰深思彼此一等
 皆是王民豈可自家買田收穀却令他人空頭
 納稅非惟官法不容亦恐別招陰譴不須計較
 生事沮撓良法

一本州節次行下諸縣不得差人下鄉乞覓搔擾
 科敷抑配強買物色及以捕發經總制錢蔭納
 上供銀罷科茶等為名科罰人戶錢物所以上
 體朝廷寬恤之意欲使民得安居不廢農業今
 恐諸縣奉行違戾仰被擾人指定實迹前來陳
 訴切待追究重作行遣

一本州節次印給榜文勸諭人戶莫非孝弟忠信
 禮義廉恥之意今恐人戶未能遍知別具節略
 連粘在前請諸父老常為解說使後生子弟知
 所遵守去惡從善取是舍非愛惜體膚保守家

業子孫或有美質即遣上學讀書學道修身興

起門戶

右今出榜散行曉諭外更請父老各以此意勸率鄉
 閭教戒子弟務令通曉毋致違犯紹熙三年二月日牒

示俗

孝經云用天之道曰地之利謂依時及節謹身節用

謹身謂不作非違不犯刑憲以養父母人能行此三
 節用謂省使儉用不妄耗實以養父母人能行此三
 安力足有以奉養其父此庶人之孝也庶人謂百姓
 母使其父母安穩快樂此庶人之孝也庶人謂百姓
 四句之事方是孝順雖是父母不存亦須如此方能
 保守父母產業不至破壞乃為孝順若父母生存不
 能奉養父母亡後不能保守便是下孝之人天所不
 容地所不載幽為鬼神所責明為官法所誅不可不

力農

也深戒

以上孝經庶人章正文五句係先聖至聖文宣王
所說奉勸民間逐日持誦依此經解說早晚思惟
常切遵守不須更念佛號佛經無益於身枉費力
也

世宗大王即位二十六年 教曰國以民為本民以
食為天農者衣食之源而王政之所先也惟其開
民生之大命是以服天下之至勞不有上之人誠
心迪率安能使民勤力趨本以遂其生生之樂耶
若古神農始為耒耜以利天下少昊命九扈以掌
農事此聖神所以繼天建極而為億兆立命者也
堯命羲和敬授人時舜咨十二牧食哉惟時夏后
氏盡力乎溝洫商宗知小人之依至于周家以農
事開國幽風之詩無逸之書無非拳拳於稼穡之

勸農教文

世宗大王即位二十六年 教曰國以民為本民以
食為天農者衣食之源而王政之所先也惟其開
民生之大命是以服天下之至勞不有上之人誠
心迪率安能使民勤力趨本以遂其生生之樂耶
若古神農始為耒耜以利天下少昊命九扈以掌
農事此聖神所以繼天建極而為億兆立命者也
堯命羲和敬授人時舜咨十二牧食哉惟時夏后
氏盡力乎溝洫商宗知小人之依至于周家以農
事開國幽風之詩無逸之書無非拳拳於稼穡之

山

艱難以成長治久安之業盛矣我漢文帝數下詔
書歲勸種樹減租賜農海內殷富唐高祖詔牧宰
務從簡靜使不失時太宗每謂羣臣曰營衣食不
失時為本其致斗米三錢之効豈無所由宋制置
勸農司歲終賞罰又令州縣每歲載酒出郊迎見
父老諭以竭力耕田之意蓋亦有見於此欽洪惟
我

太祖應運開基首正田制拯民塗炭俾享耕鑿之利
其勸課之道具在令甲

太宗繼述益勤播獲之功特慮愚民昧於樹藝之宜
命儒臣以方言譯農書廣布中外以傳于後寡予
承緒夙夜兢惕仰惟前代時若惟

慎簡

祖宗是憲顧以農務當責近民之官是用慎簡親加
勉諭且令逮訪州縣因地已試之驗輯為農事直
說務使田野之民曉然易知儻可以利於農者靡
不悉心完舉期於人盡其力地無遺利而民無蓄
積之餘歲一不登輒有飢色是奉吾教不力而後
事焉尚寡也吾甚慮焉嘗觀古之賢守能興利一
方而民受實惠者莫不以勤勞而成龔遂為渤海
務勸農桑民有帶持刀劍者使買牛犢春勸趨田

冬課收歛民皆富實召信臣為南陽好為民興利
躬勸耕農出入阡陌稀有安居行視水泉開通溝
瀆以廣灌溉民得其利莫不力田任延為九真其
俗以射獵為業不知牛耕每致困乏乃鑄作田器
教之墾闢歲歲開廣百姓充給辛纂為河內督勸
農桑親自檢視勤者資以帛物惰者加罪朱文公
之為南康也印榜勸民自犁翻糞種莠草之節以
至種麻豆修陂塘之事莫不開具諄諄曉諭時親
巡野罰不如教凡此豐無自而好為煩擾哉蓋常
人之情率之則自力縱之則惰窳耳先哲有言一

命之士苟存心於愛物於人必有所濟矧今任監
司守令之責者皆操可致之柄一方休戚係乎一
身若心誠撫恤何古人之不可及哉大抵田家之
事趨時早者所得亦早用力多者所收亦多故農
政所重惟在不違其時不棄其力而已百穀種蒔
各有其時時苟一違終歲莫追民既一身力不可
分棄之在官豈可責之力田苟人事既盡則雖天
運之不齊亦可禦也若伊尹之區田趙過之代田
是已以近日所驗言之歲丁巳於後苑試治田極
人力果遇早不能為災禾頗稔熟是則偶耳天災

其以人力而可救也審矣傳曰民生在勤勤則不
匱書曰惰農自安不昏作勞不服田畝越其岡有
黍稷乃知寧過於勤勞不可失之怠惰也第民欲
勤力勸課不實則無所施其力矣且云芒種者人
力不贍雖不能皆早若及此時則猶有秋成之望
故特限節候以示與其晚而失業不若及此時之
為愈也非謂必待此播種之期也農書亦云大率
啟早今之守令扭於故常雖當播種之時自謂芒
種猶遠凡十土田訴訟未即處決種食賑貸等事
常不汲汲每失稽緩雖或守令申報監司監司移

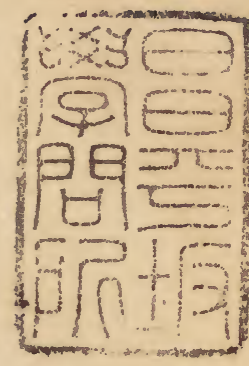
牒戶曹以報政府政府具由以啟轉相往復之際
芒種已過或不識耕稼之宜徒務勸課之名勸督
太早苗不得生反以害農者有之或未能真知節
氣之早晚自計疏虞以失事機者亦有之豈分憂
字民之意乎凡與我共理者其體予委任之意遵
祖宗厚民之典視前賢課農之規廣詢風土所宜參
以農書所載預期措置毋太早毋太晚充不可興
務以棄其時各盡乃心導民務本服田力穡仰事
俯育以壽我民命以固我邦本庶幾家給人足蔚
興禮讓之風時和歲豐共享熙皞之樂

其時為之... 農家集成... 命諸道觀察使... 乃鈔擇... 以俗方低... 其一行以別... 本文思欲... 贊揚

農家集成跋

昔我

世宗莊憲大王以五方風土不同樹藝各有其宜不可盡同古書乃命諸道觀察使逮訪老農已驗之術以聞命摠制鄭招就加詮次書成名曰農事直說又下勸農教頒于中外傳之至今可見大聖人萬機之暇首念民事之所重留心稼穡之艱難其明農務本之意至矣盡矣臣於居鄉試之有驗信農家之龜鑑也第恨印本無傳知者蓋寘茲乃鈔擇以俗方低其一行以別本文思欲贊揚



聖旨廣布於世人得而行之也前叅議臣宋時烈以
朱文公勸農文請牙之又得於陽雜錄四時纂要
以附篇末總而名之曰農家集成其耕獲之早暮
風霜之節候穀品燥濕之宜蚕桑樹藝之方各究
其妙而靡所闕遺使南畝之民率循是法而益勤
其業則我

先王經世養民之志朱夫子開物成務之意可以得
行於千百載之下而是書之有補於治化也豈其
微哉

乙未夏通政大夫行公州牧使臣申泓拜手謹跋

文政癸未夏五念六日坂圻細井謨謹校

