

欽定醫方捷徑

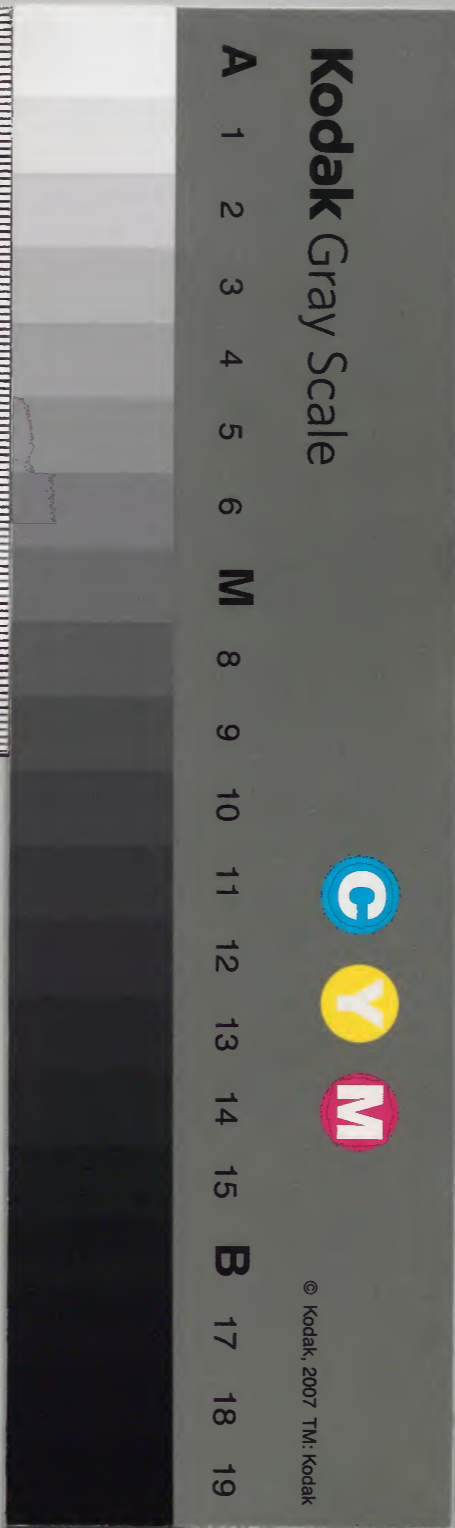
上

內務省圖書	
第.....號	第.....部
.....類部
.....函部
.....冊部

漢書門	
一	二
三	六
九	八
三	一
冊	架
函	號
類	

內閣文庫	
三	三
函	冊
架	號
類	

301-71



新刻太醫院訂正鰲頭醫方捷徑卷之上

脈法

○診脈至捷歌

左心小腸肝但腎右脾大

腸肺胃命腎家之腑是

膀胱命脈外疹三佳病

女人之脈左右同但於

尺部常洪盛小兒脈數

是其宜更向三關察形

証手上寸關天三部管

了上中下三處上焦頭

傷寒

○六經傳變歌

傷寒一日二日間發熱頭疼及惡寒腰

痠脈浮真可見此脈從頭連腰還無汗

麻黃湯發散有汗傷風桂皮單大青龍

湯表裏實此屬太陽膀胱間

懷陰道者 王宗顯 著

書林秀峯 余良史 梓

面咽膈病中主肚腹兩
脇去下部小腹腿是間
診脉參詳是公據浮沉
遲數四般脉五臟六腑
為準則浮主中風病在
表沉主在裏及筋骨遲
脉為寒兼是虛數者熱
多依此例
凡診脉男先診乎
左者為其左屬陽
陽數順行自東而西
所以先左而後右也

傷寒二日三日內目痛身熱加一倍鼻
乾不睡脉來長此脉從來緩者是無汗
惡寒用葛根有汗桂皮湯一劑便實惡
寒大柴胡此屬陽明胃經內
三日四日病轉深耳聾胸脇痛如鍼寒
熱嘔逆口乾苦此脉循脇絡耳真強盛
之脉真可見小柴胡湯宜酌斟似瘧婦
人血結類此屬少陽膽經尋
病傳四日及五日腹痛咽乾自温的自
利而渴脉微沉脉布脾胃絡咽嗑四逆

女屬陰七數逆行
自西而東故先右而
後左也男女左右先
後之法蓋体其陰陽
逆順耳非男女左
右為法則是也今久
不觀脉訣乱用心机
誠非医家之道也

○妊娠脉歌

妊娠之脉如何認要办陰
陽衰与盛陰陽俱盛脉
而和兩手調勻數相應

理中治臟寒腹痛脉浮桂枝入胸滿痰
多瓜吐之此屬太陽脾經脉
傷寒五日六日來多眠口燥舌乾訣此
脉絡肺繫舌本指下脉沉貫腎來舌乾
須用小承氣不渴不乾四逆差汗出亡
陽猪膚屬此屬少陽腎經排
傷寒六日七日到煩滿囊縮脉微緩筋
急唇青四體疼脉循陰氣絡肝道脉若
不浮小建中浮緩如瘧各半妙囊縮汗
毒承氣加此屬厥陰肝經類

其人能食身無苦容飾
如常是妊定脉來左盛
是男形右手偏洪是女
孕上直帶嘔頭昏悶此
是停痰惡阻病急宜正
胃与消痰固血安胎全
兩命若还腰腹俱脹痛
日夜咽乾潮熱乘多眠
惡食倦昏沉此屬經疑
却非妊大綱妊脉類如
此在意恭詳審安靜
○一見脉訣

右傷寒首尾加只在一經此一節令
人知各經之病如此之妙
○傷寒六經正病
太陽頭疼身熱脊強
陽明日痛鼻乾不眠
少陽耳聾脇痛寒熱嘔而口為之苦
太陽腹痛目利尺寸沉而津不到咽
少陰則舌乾口燥
厥陰則煩滿囊拳
一日二日可發表而散三日四日宜

小兒五歲一指診十歲方
將兩指看十四五歲三
指定更量長短旋指端
左手人迎以候外右手
氣口以候內外候風寒
濕并內則乳食痰積害
其餘一一依前法大畧
於此重引載

玉函經註解

經云
十二脉中合經水內外相

和鮮而痊五六日便實方可議下七
八日不愈又復再傳日傳二經名為
兩感經傳六日應無一痊
太陽無汗麻黃為最大陰有汗桂枝可
先小柴胡為少陰之要領大柴胡行陽
明之秘堅至三陰則難拘定法或可溫
而或可下宜數變以曲全生意或可方
而或可圓
傷寒表証是如何無汗惡寒身熱多頭
痛俱疼脉取澤方施劑汗之和湯主之神

輪為表裏人身血氣要充
盈六脉無邪無病体

鮮離合真邪論曰夫至

人之起度數必應天地

故天有宿度地有經水

人有經脉宿謂二十八

宿度謂天之三百六十

五度也經水者謂海水

清水渭水湖水沔水汝

水江水淮水漯水河水

漳水濟水也以其口合

經脉故名之曰經水焉

經脉者謂手足三陰三

陽之脉所以言者以內

外參合人氣血之故言

及也甲乙經云足陽明

外合於海水內屬於胃

足太陽外合於清水內

屬於膀胱足少陽外合於

渭水內屬於胆足太陰

外合於湖水內屬於脾

足厥陰外合於沔水內

屬於肝足少陰外合於

汝水內屬於手陽明

傷寒裡澄腹心膨不惡寒而惡熱蒸其
脉數沉兼自汗汗便秘少下之生用大紫胡主之

○陽證陰證

陽經身熱頭疼痛體痛咽乾難臥動或
有譫語及循衣脉息弦洪宜審用

陰證身涼二便清病初自汗少頭疼也

無煩燥也無渴脉息沉微自可明用理中湯主之

○陽證似陰

陽證身涼冷四肢小便赤少大便稀心
煩口燥脉沉數白虎湯兼竹葉奇

○陰證似陽

陰證如陽面色紅小便清滑大便通渾
身微熱沉遲脉真武湯兼用理中

○陽厥

陽厥時、指爪温心煩便秘口乾温脉
來沉細中還疾承氣柴胡最可吞

○陰厥

陰厥身涼熱不回二便通滑不煩時脉
來沉服知端的三建湯兼四逆宜

○血脉黃

外合於江水內屬大腸
手太陽外合於淮水內
屬小腸手少陽外合於

渭水內屬三焦手太陰
外合於河水內屬於肺

手心主外合於漳水內
屬心包手少陰外合於

濟水內屬於心表裏者
少陰也表屬陽裏屬陰

六腑為陽五臟為陰表
裏內外於相輪盈也人
之賴以生者氣與血而

已氣衛於外以凡皮膚
血榮於中以管經絡周
一体而無間盈百刻而

不違者乃平人之常也
千人之常氣重於胃六

脉無胃氣不能生和煖
而平者胃氣也正理論

曰穀入於胃脉道乃行
夫聖人以察陰陽以決

死生雖經絡流生如環
之無端豈能逃於部者

耶

發黃却似烟薰色小便自利大便黑唇
焦漱水血加黃桃仁承氣湯堪擇

○濕證黃

發黃渾似橘皮明小便不利大便行濕
熱相蒸名曰疸茵陳湯共五苓平

○剛痊柔痊

元來痊病屬膀胱口禁如癰身反張此
是傷風感寒濕故分兩證有柔剛無汗
為剛須易識惟有葛根湯第一有汗為
柔見的端桂皮葛根湯急救二痊皆宜

續命湯到痊去桂用麻黃柔痊去麻用
桂只依此法最為良

○傷寒有四証相類

食積寒痰并脚氣更兼亦有惠勞煩要
識四般相類症不與傷寒一例看

○傷寒至捷法

發熱惡寒身體痛脉浮無汗怎生醫十
神湯與香蘇散有汗傷風用桂枝
四五日來口舌乾發熱身痛臥不安先
服人參敗毒散小柴胡湯在後審

火之精氣主生神水氣充
盈生志意

鮮精之化成曰神意之
所存曰志心屬南方丙
丁火位處離宮為五臟
之尊神明出焉腎屬北
方壬癸水位居坎戶為
一身之根精志藏焉道
義經曰神處心神守則
血氣流通志藏腎志榮
則骨髓滿矣孟子曰人
非水火不且活南斗經

亦曰水火者人之生命

也在人身之中故心賢

二臟取象於水火焉

復診瀦脉何部中敗血析

精之脉候惟有三秋乃應

時餘月見之皆惡候

瀦脉之候鮮註前章內

經曰瀦者阻氣有餘干

金方云脉瀦者多氣少

血審者在何部中以決

其病大低男子得之主

精氣耗竭女子得之主

七八日來熱在內口湯心煩腹脹彙小
便赤少大便難大柴胡湯好通利

發熱口乾大便洩小便赤少心煩結小

柴胡湯兼五苓加上黃連真一絕

汗下之後病不解依然熱渴如見怪解

毒湯兼小柴胡諸般熱病皆無碍

十神湯治時令不正瘟疫妄行感冒發

熱或欲出疹痘此藥不問陰陽兩感傷

寒並宜服之

紫蘇 甘草 陳皮 乾葛 升麻

香附子 赤芍藥 川芎 麻黃

白芷

右咬咀每服三錢水一盞半姜五片

煎至七分去渣熱服不拘時候如發

熱頭痛加歸鬚葱白中滿氣實加枳

壳名和鮮湯

香蘓散治四時傷寒頭疼發熱惡寒

紫蘇 陳皮 甘草 香附子

右咬咀水一盞半姜葱煎至七分空

心熱服如頭疼加川芎白芷名芎芷

敗血身病唯秋季內以
脉微瀯曰應四時餘月
見之皆為惡候

洪鈞夏脉居寸口堪笑愚
夫多不曉脉若俱洪不帶
鈞匕不應時血常走秋脉
微毛若無瀯病者多應舍
裡得設然肺部診見之瀯
謂脉中多結脉爰冬尺脉
要弦沉腎部無邪休氣清
忽然弦大多虛候夢中涉
水鬼隨人

春弦夏涉秋毛冬石此
乃四時之正脉然亦須
診得有胃氣方為平和
無病之人若但見其臟
脉而無胃氣者死蓋人
以穀氣為本故人絕水
穀則死脉無胃氣者亦
死矣夫元氣天道也為
諸脉之父胃氣地道也
為諸脉之母以其質內
水穀灌溉諸脉以生聚
休焉故曰胃為水穀之

香蘇散

蘊熱

人參敗毒散治傷寒頭痛壯熱惡寒及
風痰咳嗽

人參 桔梗 甘草 川芎 茯苓

枳殼 前胡 羌活 獨活 柴胡

右咬咀用水一盞半生姜三片薄荷

少許同煎七分去渣不拘時候服如

咳嗽加半夏熱加黃芩黃柏枝子黃

連赤利咳血口舌乾燥加黃芩如風

熱加荆芥防風名曰荆防敗毒散消

風散相合名曰消風敗毒散

小柴胡湯治傷寒如瘧胸膈滿痛小便

不利大便秘澀

柴胡 半夏 人參 黃芩 甘草

右咬咀水一盞半姜五片棗一枚熱

服如胸滿及咽痛加枳實桔梗名曰

柴胡桔梗湯脇痛加芍藥石菖蒲名

曰柴胡芍藥湯脇腹痛加枳殼大黃

名曰柴胡飲子無汗加升麻葛根名

海也以其稱和氣與諸
脈受之以資生焉故四
時皆以胃氣為本假令
嚴冬之時寒氣凜冽萬
物伏藏各歸其根脈當
沉石而反弦大則為虛
也何以言之張長沙云
脈弦而大弦則為減大
則為芤弦芤相搏此名
為革婦人則半產漏下
男子則亡血失精虛
候也

春怕庚辛秋丙丁微毛洪
數病相侵

春脈即肝脈也脈當弦
而急而反得浮短而濡
者肺金邪乘肝也故為
肝病是謂賊邪秋脈即
肺脈即脈當浮短而濡
而反得浮大而散者是
心邪乘肺也故為心病
是謂賊邪廣成先生奉
以二者為例則餘可知
矣春怕庚辛者即春時

柴胡葛根湯柴胡升麻湯如咳嗽加
杏仁五味子名曰參胡五味湯汗下
之後病不解加黃連黃柏黃芩梔子
名黃胡解毒湯結胸加瓜蒌子發黃
加茵陳黃柏發黃有血証加桃仁當
歸狂亂加大黃朴硝劫血下血加黃
連

大柴胡湯治傷寒十餘日不解邪氣結
在裡身熱煩燥語言譫妄大便不通繞
臍刺痛

柴胡 大黃 枳殼 半夏 黃芩
赤芍藥

右呔咀水一盞半姜五片棗一枚煎
至七分去渣溫服此方治傷寒內熱
裡實若身體疼痛是表證未解不可
服之如熱極腹脹及結胸加朴硝發
黃小便自利大便黑加桃仁當歸桂
枝發黃小便不利加茵陳梔子黃柏
五苓散治傷寒後發渴小便不利
猪苓 澤瀉 茯苓 肉桂 白朮

忌見秋脉也秋怕丙丁者即秋時忌見夏脉也微毛洪數即春夏洪脉也

眼函歌訣最玄微俗眼庸人難探順若能精向義中取審察玄通神可比

王函經歌訣廣成先生本素問難經而作也意極幽玄非講讀聖經者不能明也後李能精心研究則玄理自通至妙

至神矣

●生死歌訣下

浮弦多是風頭痛積聚痰胸膈壅

浮者太陽之脉也弦者

少陽之脉也夏太陽之

脉從頭大絡脇還出別

下項是少陽之脉循脇

絡於耳脉浮而弦者太

陽之邪傳入少陽也二

經俱病是外証頭疼

身體痛內為積聚胸脇

右咬咀白水煎服

黃連解毒湯治傷寒雜病燥熱毒煩悶乾嘔口燥呻吟喘滿陽厥極深畜熱內甚俗多妄為陰毒者及汗下吐後寒凍諸藥不能退熱勢兩感症同法

黃連 黃柏 黃芩 梔子

右咬咀水二盞煎至一盞如腹滿嘔吐或欲作痢者每加生半夏二枚厚朴二錢茯苓一錢用生姜三片煎熱服名半夏黃連解毒湯黃連清心湯

麻黃湯治傷寒頭痛發熱惡寒骨節痛喘滿無汗

麻黃 杏仁 桂枝 甘草

右用水一盞煎至八分溫服

桂枝湯治傷寒太陽經受病頭疼身痛或翕、發熱或洒、惡風

桂枝 芍藥 甘草

右用水一盞姜三片棗一枚煎至七分溫服不拘時候○惟春初可依此方春末夏至已前加黃芩五兩夏至

噎悶而痛也

察實號為寒執証澁瀉燥

煩小便澁

察為外寒實為內執察

實相無則知外感寒而

內蘊熱也寒邪客於肌

表外証必發熱而惡寒

執都留於臟腑內証所

以煩燥而小便赤澁寒

熱相傳大便不通時復

自痛此亦表裏証俱見

也

乳脉蓋因陽耗敗真衄無

時精氣竭

血流據氣止動依血相

持以行不得相失乳脉

之脰乃為陽邪內勝血

與氣失於常道併入清

道中發而為衄也

脉沉無伏是重陰氣刺胞

膨癥魏結

沉為陰主裏伏主物聚

脉沉而又伏名曰重陰

必主胸中氣逆膨悶而

後加石膏二兩知母伍錢升麻五錢

若病人素虛寒者不用加減無汗休

服

白虎湯治傷寒大汗後表証已解或吐

下後邪未除熱結在裏心胸煩渴甚欲

飲水

石膏 知母 甘草

右用水一盞半入糯米三十餘粒煎

至七分去渣溫服如煩渴不止者加

人參

竹葉石膏湯療傷寒已經汗下表裏俱

虛津液枯竭心煩燥熱氣逆欬吐及諸

虛煩熱並服

人參 半夏 甘草 麥門冬

石膏

右入青竹葉生姜各五六片煎至一

半去渣入糯米百餘粒再煎至米熟

去米溫服不拘時候

真武湯治傷寒數日已後發熱腹疼頭

目昏沉大便自利小便或利或澁或嘔

不寬舒發於癥瘕塊硬
痰痛叔和云冷則氣動
况其重陰者乎

風寒相搏脉浮遲外受寒
邪內風抗肺受風寒痰咳
嗽左手見之心戰跌

浮為風遲為寒脉浮遲
者知寒邪外侵風熱內
搏也假令右手寸口得
之主肺受風寒發為疾
嗽左手寸口得之心寒
戰跌餘部不同見于訣

脉精要歌中

弱而兼濡是陽虛汗出憎
寒氣羸劣

懦者榮怯衛弱之脉弱
者虛氣次表之候二脉

無見陽虛明矣經云陽
者衛外而為固也又云

陽虛則外寒是以熱
然自汗洒洒然惡寒尔

上然然少氣

風温風温及温上脉候交
差要分別汗無重汗耳無

或咳或已經汗不解仍復發熱心下動
悸頭目眩暈皆由渴後飲水停留中脘
所致此藥並皆治之

芍藥 茯苓 白朮 附子 炮 甘草

右用水一盞半煎至八分不拘時候
服如咳嗽加五味子七錢五分細辛

乾姜各二錢五分下利去芍藥加乾
姜五錢小便利去茯苓嘔者去附子

加生姜

調中湯治秋夏之間暴寒折於脉熱

結于四肢則壯熱頭疼寒傷於胃則下
利或血或水如脉數者宜此下之

大黃 葛根 黃芩 藁本 白朮

芍藥 桔梗 茯苓 甘草

三建湯治厥陰 天雄 川烏 附子

右用水一盞半生姜十大片煎服

四逆湯治傷寒自利脉微欲絕手足冷

乾姜 甘草 附子 去皮尖

右用水一盞煎至七分不拘時候温服

桃仁承氣湯治太陽病不解熱結膀胱

知妄語無名重膈

傷寒論有風溫有風濕

有溫証候不同脉亦

各異不可不別風溫者

是風氣與溫氣相搏也

其証肢體痛重不可轉

倒輾上微汗不欲去被

或身微腫欲發其汗但

熱身潤則風濕俱去

矣若大發其汗則風氣

去而溫氣在矣風濕者

其人素楊於風因復傷

於熱風熱則轉則發風

濕其証四肢不收頭痛

身熱常自汗出脉尺寸

俱浮治在少陰厥陰不

可發汗發汗則譫言狂

語內煩躁擾不得卧若

頭痛目孔無睛瘵之者

復發其汗如比死者鑿

殺之矣溫濕者其人常

傷于濕因而中暑濕熱

相傳則發溫濕病若兩

脛逆令心胸多汗頭自

如狂如顛血自下但少腹結者

大黃去皮厚朴姜製芒硝 桃仁

右用水二盞煎至一盞去渣入芒硝

再煎一二沸通口服

茵陳蒿湯治陽明裡熱極甚煩渴熱鬱

留飲不散以致溢熱相搏身發黃疸但

頭出汗身無汗小便不利渴飲水漿身

必發黃宜本方合五苓散利大小便

茵陳 大黃 山梔子

右用水二盞半慢火煎至一盞絞汁

溫服以利為度甚者再作當下如爛

魚腸膿血膠鱗等及小便黃此一劑

分作四服調五苓散三錢名曰茵陳

五苓散

升麻湯治大人及小兒時氣瘟疫頭疼

發熱及瘡痒已發未發疑似之間並宜

服之

升麻 葛根 芍藥 甘草

右用水一盞煎至七分不拘時執服

小續命湯治語言蹇澁一切風痙

痛苦妄言其脉陽濡而弱陰小而急治在太陰不可發汗出无不能言耳聾不知痛所在身青面色变名曰重暈如此死者醫殺之曰

洪數脉來陽氣盛目赤舌乾唇破裂

洪者大也數者疾也洪為陽盛數則為熱脉來雁指洪大數集則為熱所盛偏陽降盛是以目

赤口乾唇焦被

浮而兼腎之虛温助寒邪

益精血

浮則為虛察則為寒脉

浮而紫見於尺中者腎

虛感寒也宜以温煖之

藥法逐寒邪滋益精血

其病乃愈

陽絕尺中脉細微針灸勿

令精氣絕

尺脉者人之根本也脉

未微而細者則為陽絕

麻黃 人參 黃芩 芍藥 防已

甘草 川芎 肉桂各兩 防風去芦五兩

附子泡過去五錢 杏仁去皮尖灰一兩

右用水二盞生姜三片煎至一盞通

口服

温膽湯治傷寒病後氣脉不和食復勞復病証如初

半夏 枳實 橘紅 茯苓 甘草

各四錢

右咬咀水一盞半生姜七片棗一枚

竹茹一團煎至七分去渣食前熱服

右傷寒更有外証加減通聖散方內隨

証用藥煩人証治皆然惟孕婦三四

月并七八月不用硝其餘月分用之

無妨小兒減劑服之此中利古人治

傷寒不傳之妙後之學者宜慎寶之

第一雙解散 防風通聖散合益原散

一名通解散

○防風通聖散

防芎歸芍大麻黃 薄荷芒硝半兩強

速灸關元氣海不可緩也治之稍緩則陽氣衰

芩梗石羔各一兩 滑三少二連喬三 荆芥白朮山梔子 二錢半重細消詳

羸精氣竭絕 促結代脉是脾虛若見之時難救得

右大黃芒硝麻黃三味對証旋入自利去大黃芒硝自汗去麻黃

脉来數時一止復来曰

○益原散 方見暑門

結脉未按之動而復起

第二大柴胡凉膈天水合服

再尋之不能自还曰

第三凉膈小柴胡

代此二脉脾不得安常

第四大柴胡合黃連解毒湯

而然也若更見於脾部

第五大柴胡合三一承氣湯

難可救也

第六承氣合解毒湯

女人尺中須要盛浮大此

第七瓜蒂散 第八凉膈散

是虛証

●風

經云男子尺脉常弱女

第十雙解散 第十一白虎湯

子尺脉常盛是其常也

●暑

男子常多而陰少其脉

第十二承氣解毒湯

在關上故寸盛而尺弱

第十三白虎湯

女子陰盛而陽微其脉

第十四五苓散合天水散

在關下故寸沉而尺盛

第十五承氣合解毒湯

是知女子尺脉要盛冷

第十六白虎湯加蒼朮

反見浮細沉遲之脉皆

第十七凉膈散合解毒湯

主虛寒之候也

忽然胗得寸中盈六外無

邪身有孕

內經曰陰傳陽別未之
有子胗之寸洪而尺大
肝大而肺微者有子之
脉也

童女童男何次別須看大
直無損缺大孔童子脉未
沉童女尺中洪拍

此典上同欲識童男與
女訣在寸關并尺裏自
然察數甚分明都緣未
散精養氣同意童男尺
脉未沉者精氣完而未

有所耗也童女尺脉洪
盛者天癸盛而未有所
損也餘如前童云

男子婦人精血衰候假饒
稟溢脉無回

男子以精為主婦人以
血為本精何實則強盛
精衰則困倦脉之盛衰
亦隨氣血之虛實不同
也是以脉有太過有不
及有陰陽相乘有稟有
溢有闕有格闕之前者

第十八解毒合承氣湯

● 結胸

第二十大小陷胸湯丸

第二十一小柴胡合小陷胸

第二十二大承氣湯

第二十三解毒湯

● 發斑

第二十四涼膈散加當歸

● 發黃

第二十五茵陳湯調五苓散

第二十六茵陳湯合承氣湯

● 煩心不眠

第二十七梔子豉湯

第二十八五苓散空腹煎涼膈加枳殼

● 桔梗

● 剛柔二症

第二十九承氣合解毒湯

● 汗後煩渴

第三十涼膈減桂五苓甘露益原湯

主之動也脈當寬九分而浮過者溢曰太過減者澁曰不及遂上魚為溢為內格此陰乘之脈也關以後者陰之動也陰當見寸而沉過者澁曰太過減者澁曰不及遂入尺為覆為內關門格此陽乘之脈也故曰覆溢是其真藏之脈人不病而死也

甘露飲亦桂苓白朮散
右共二十八方如無大承氣第五三一承氣代之亦妙通三十九件藥味調理傷曲盡其妙百發百中後之學者詳辨脈証審而用之起沉痾於反掌策奇功以活人方知其妙也
●傷寒五臟受病歌
心病舌赤突面赤 燥煩掌熱口乾譏
臍上動氣洪緊數 反得沉微命不全
○又

至死相催

脈來一呼再至一吸再至不大不小則陰陽各當其分而不相勝也故曰平人感之法曰不及過之法曰太過若一呼一至一吸一至名曰損人雖能行猶當着床所以狀者皆氣不足故也
舌黑洗不紅藥洗分明定吉凶

肝家面青目痛閉 筋急怒容臍左氣
脈當弦急又兼長 浮濇短兮名不治
○又
脾家不食面皮黃 體重肢疼喜臥床
動氣當臍脈緩大 弦長而緊是凶殃
○又
肺家面白帶憂愁 吐衄寒溫喘嗽求
脈右氣兮沉細瀟 大而牢者死根由
○又
腎家面黑爪甲青 耳閉足寒泄腹疼

舌者心之官其色正赤

以象大也傷寒病舌上

有膜曰滑如胎甚者或

燥或澁或黃或黑蓋熱

氣之有淺深也若寒邪

初傳未全成熱者則舌

舌上胎滑也及其和傳

為抵則舌上之胎不滑

而澁也若抵聚於胃則

舌為之黃今匱曰舌黃

自去夏抵已深也若熱

劇於胃則舌為之黑針

經曰熱病口乾舌黑者

死腎水尅心火也近代

名未有用布帛包生薄

荷從舌上下周偏洗選

復以竹篾刮下或復紅

臍下氣亏脉沉滑 緩而大者死之形

●傷寒証治總略歌

發熱憎寒體痛時 脉浮熱汗怎生醫

十神五積香蘇散 有汗傷風用桂枝

汗後依前病不除 三朝四日莫躊躇

用參蘇時或敗毒 加些良劑病當除

病傳入裏腹膨滿 口乾熱盛小柴管

病若仍前熱甚多 只用柴苓湯一碗

六日七日病轉熱 前後不通好水啜

或有亂語及循衣 大柴承氣可通別

下後仍前病不休 黃連解毒免人憂

病後虛煩熱已靜 白虎竹葉石羔搜

陽厥還須用大柴 不然承氣也通挨

陰厥四逆拜真武 三建加之自忖裁

胸膈沉痰氣悶時 可將瓜蒂吐之宜

怔忡水停微有瑞 青龍十束最堪題

陽毒發斑是如何 梔子大黃黑奴科

咽喉腫痛還曾治 其梗湯中也要過

膈痰冷氣如何治 理中丸子君須記

去血還須抵當湯 噫氣不絕旋復輩

汗若脉和無惡候脉如躁

疾命將殂

內經曰傷寒熱病汗出

輒復熱而脉躁疾不為

汗衰狂言不能食此名

陰陽交七者死也

中風目閉口開者喉中拽

鋸氣不敷脉若洪弦由救

浮大多應命不甦男女五

勞洪數脉定知不久氣長

吁

此與上章若遇風疾及

勞疾妙法看時如抵聖

風疾脾緩空費力勞疾

心數命難存一同彼註

已詳王德庸易簡方云

中風目閉口開手散遺

尿声如于睡者難療予

目見數人皆死

大抵七表八裏脉相連九

道作經途表裏脉分輕重

病九恠傳來病不舒脉

要分輕與重始知生死可

支吾

表者以陽言之故脉有

七以象少陽奇數也裏

者以陰言之故脉有八

以象少陰偶數也亦猶

臟腑之表裏皆陰陽內

小便不通五苓宜

大便不通蜜道法

熱吐五苓半夏加

狐惑声嚙人不曉

發黃梔子柏坡同

治蟻桃仁犀角類

昏沉多睡萎蕤湯

少陰自利白通美

柔痊桂枝加乾葛

陰証似陽四逆宜

猪苓八正皆曰奇

硝黃服後慰其脘

冷吐四逆茱萸佳

大黃牡蠣衆皆誇

退疸茵陳極有功

大黃甘遂解結胸

煩燥無眠酸束方

脚氣續命越脾當

剛痊麻黃膏根活

陽証似陰白虎奪

食復勞傷怎生醫

陽易陰易如何治

吐蛔烏梅與理中

腹中急痛如何治

吐血解毒與三黃

肺實喘嗽青龍美

往來寒熱成温瘧

咳逆皆因胃有寒

熱深咳逆成陽逆

此是醫家入門法

枳實梔子內中追

燒棍鼠屎湯要知

風温黃苓木附通

桂枝加於大黃中

筋惕肉瞤真武湯

衄血不止茅花強

小柴胡湯還可托

乳下艾灸羗附單

大小柴胡自去攀

更宜自己用心參

外之相依者如此故取
於表裏而言也道者通
也其脉有九與表裏之
脉相通應也然候臟腑
之盛衰情性之急緩病
之輕重數之修短皆可
察而得之也今日察於
陽者知病後來別於陰
者知死生之証
浮洪短促為陽弱沉細無
長陰有餘如此分張輕重
斷豈同俗眼一凡夫

張長沙云瞥々然如羨
上肥者陽氣微也故浮
洪短促謂之陽弱沉細
無長則知陰盛矣榮々
如珠線細者陰氣衰也
六部鬼賊是如何造化陰
陽事更多心火怕逢沉滑
脉肺金无怕浮洪尅唯有
脾元惡木侵四時寄旺本
無形甲乙最嫌金氣裏腎
中緩脉水魚盈一位尅重
當須斷二位尅重却分輕

小承氣湯治傷寒潮熱譫語如有所見
大便六七日不通是有燥糞有炒糞結
滯此藥治之

枳實一枚炒 大黃去皮厚朴製一

右咬咀每服五錢水盞半煎八分温

服以利為度

瓜蒂湯治傷寒四五日病在胸膈痰氣
緊滿於上不得息者當此吐之

瓜蒂炒黃 赤小豆一兩

右咬咀每服三錢水一盞半入豉一

合同煎至六分去渣温服以吐得快
為度亡血躰虛者不可服之

小青龍湯治傷寒表症不解心下有水
氣乾嘔發熱咳嗽微喘又治肺經受寒
咳嗽喘急

半夏浸洗一兩五錢 乾姜 細辛 麻黃

肉桂 芍藥 甘草 五味子

右咬咀每服五錢水盞半煎食後温

大青龍湯治傷寒頭疼發熱惡寒無汗
煩燥六脉浮感

三位對時難救癢縱然暫好必歸冥

五行入通於五臟分旺於四時故心添火旺於夏脉來洪大而長若反浮沉細而滑者其水乘於心火也名曰賊邪肺屬金旺於秋脉來輕浮而短滿若反浮洪而散者心火乘於肺金也名曰賊邪脾土也土無正形寄旺四季脉來隨

四時五行而交經所謂善不可得見衰乃見矣若弦脉獨見於本位乃肝木乘於肌土也名曰賊邪肝應木旺於春脉來弦急而長若反浮滑短而濡者肺金乘於肝木也名曰賊邪腎水旺於冬脉來沉濡而滑若反浮火緩而大者脾土腎於腎水也名曰賊邪素問曰脉從四時謂

麻黃 桂枝 甘草 杏仁 石膏 大棗 五个

右用水一盞半煎至八分温服取汗為度不可過汗恐亡陽若汗多不止用温粉撲之

甘桔湯治少陰咽痛

桔梗 甘草

右用水一盞半煎至八分通口服

酸枣湯治傷寒吐下後心煩之氣晝夜不眠

酸枣 甘草 知母 茯苓 川芎

乾姜 麥門冬

右用水一盞煎至七分温服

●風

中風之証多般類 偏枯風痲并風懿

風痺四者本同宗 中人心肝脾腎肺

半身不遂肉頑麻 不知人事昏沉睡

手足抽掣痰涎壅 榮衛因虛所由致

治法順時與疎風 烏藥順氣當先試

小續命煎排風湯 其者三生飲為最

之可治脈反四時謂之
難正此之謂也

水火相臨分上下金木相
侵爭必凌水十二宮俱要
靜一宮有尅少安靈高士
要知刑尅賊孰能考究記
心經

天肇一於北而命門始
具地隅二於二而心欠
繼生此一身之天地也
夫命門者元精之所稟
有真氣存焉是為坎一

之水心者至神之所舍
有真液存焉是為離二
之火水立而火繼之精
具而神從之於是天地
定位万物生焉扁鵲云
火炎上行而不能下水
流下行而不能上是
心位處上焦而腎居於
下部以明火在上而水
在下也水為陰火為陽
心火常欲降腎水常欲
升中臟經云火來坎戶

烏藥順氣散疎風順氣治一切風氣四
肢頑麻骨節疼痛

烏藥 川芎 麻黃 枳殼 乾姜
陳皮去白 白芷 甘草 姜蚕去絲
桔梗

右用水一盞姜三片枣一枚煎至七
分溫服憎寒吐熱頭疼肢體倦怠加
葱白三寸同煎併服出汗或閃挫身
體不能屈伸溫酒調服遍身瘙癢爬
之成瘡用荷葉煎服常服疎風順氣

小續命湯治中風半身不遂口眼喎斜
手足顫掉語言蹇澁一切風痙併宜治
之方見傷寒門

排風湯治中風五臟諸風狂言亦治風
毒脚氣腫痛

白木 當歸 肉桂 川芎 杏仁
防風 甘草 獨活 白鮮皮 麻黃
白芍藥 白茯苓
右用水一盞半姜五片煎溫服不拘
時候

水到萬局水大相資既
 濟之道也易曰天地交
 而萬物生于是乎天三
 以生木地四以生金在
 人身中肝屬木肺屬金
 也肝藏魂肺藏魄魄魄
 已具五臟備矣是以肝
 木位左關肺金居右寸
 以明木在震金在兌也
 金未既已在位則陰陽
 各當其 設或肝部診
 得肺脈者肺邪東于肝
 也謂之賊邪雜經所謂
 假令色青其脈當弦而
 急而反得肺脈浮滑而
 濇者死以此知金木相
 侵事必凌亂也天五生
 土在臟印脾主中州
 而土居四季蓋五臟資
 脾以養五行資工以成
 也水火金木土以序相
 配而五臟具矣水火金
 木土唯水土二宮當欲
 安靜而不受克者登為

三生飲治卒中風昏迷痰涎壅併口眼
 歪斜脈沉無熱者可服之

生南星 一两
 生川烏 去皮
 木香 五分
 生附子 半两
 去皮

右用水一盞姜七片煎服

人參順氣散治感風頭痛鼻塞聲重一
 切中風宜服此疎風順氣

人參 兩
 乾姜 兩
 川芎
 甘草 炙
 桔梗
 厚朴 製
 白朮
 陳皮 淨
 白芷
 麻黃
 各四
 一方加姜蚕 兩
 乾姜 五錢

去白朮人參簡易方加烏藥枳壳去
 厚朴乾姜用之專通滯氣

右吹咀每服三錢水一盞姜三片煎
 一枚薄荷五七葉煎熟服不拘時候
 如感風頭痛咳嗽鼻塞加葱白煎

順風勻氣散治氣寬中風頭痛止瀉去
 濕

人參 天麻 木瓜 白朮 白芷
 烏藥 沉香 紫蘇 甘草 陳皮
 右吹咀姜末煎服

精之舍脾為水穀之海

也蓋五臟六腑生於精

氣養於穀氣精氣則

無所本穀氣則無所

養無所本者死無所養

者亦死是以脾腎一臟

一宮受克百病俱生無

所緩寧矣

春怕庚辛秋惡庚夏嫌水

氣火相刑之氣只分輕與

重自然功脈甚分明

春脈即肝脈也夏脈即

心脈也雜經所謂春脈

弦夏脈鈎者是也春脈

當弦而診得肺脈浮短

而滿是為肺病謂之賊

邪至秋而死夏脈當鈎

而診得野脈沉滿而滑

是為腎病謂之賊邪至

冬而死

左手診得重病脈右手脈

候却調○只斷脈中須應

病故知命脈得和平假此

一例常似此醫門李者要

醫方建正

洗藥荆芥散

荆芥 苦參 白芷 羌活 獨活

黃栢 防風 已上數藥煎湯洗

外應散去風治五痺濕痛發熱散風

羌活 獨活 藜蘆 荆芥 苦參

防風 白芷 紫蘇 藿香 大蓰

杉木 川椒 樟葉 荆芥皮 石

榴皮 右用姜葱煎洗

八仙散

白芷 防風 荆芥 羌活 川芎

苦參 威靈仙 何首烏

右御藥院方用椿槐榆柳桑條湯洗

●傷寒

中腎之病腎為根 腎氣虛而寒易侵

氣弱體虛調護美 乘涼臥地也傷人

四肢僵直俱厥冷 昏迷腹痛口失音

治法只宜溫散藥 五積裏中裡面尋

理中湯治五臟中寒口禁失音四肢僵

直腹冷疼瀉兼治胃脘寒冷氣刺痛加

附子名附子理中湯 方見傷寒門

推心

左手脉平和右手脉病
為風邪傷於衛氣右手
脉平和左手脉病為寒
邪傷於榮血謂三部偏
見病脉以肺主氣心主
血趙子文云亦可為中
風傷寒之驗矣今左手
脉雖異於常右手三部
調勻雖重沉病猶為可
活蓋右天命脉已存右
關胃氣不絕應當和乎

學此為例餘可知矣

叔和脉訣註解

診雜病摘要

● 生灰候歌

若十不止上循代脉也脉
末五十動而不
見一止者無病也 內有止皆知
定四十一止一臟一臟
欠動 絕却后四年多浸
分三十一止即三年二
十一止二年應十五一
止一年殂已不有止者

生科五積散中寒及感冒寒邪頭疼身
痛腹背拘急惡寒嘔吐腹痛不問外感
風寒內傷生冷寒濕剋下經絡腰脚酸
疼煩人經絡不通並宜治之

白芍 陳皮 厚朴 甘少 桔梗
枳殼 川芎 白芷 茯苓 蒼朮
當歸 半夏 肉桂 乾姜 麻黃
右用水一盞半姜三片葱三根煎至
七分熱服胃寒用煨姜挾氣加茱萸
調經催產入艾醋寒濕脚氣加木瓜

栝榔青藤川山甲

● 傷暑

傷暑做出百般病 人心胞絡與胃應
胃氣稍虛冒暑行 暑入口牙心主病
口渴心煩皆悶沉 或為吐瀉熱不定
四肢厥冷脉微虛 身體但無疼痛症
驅暑和中二事先 香薷五苓堪立應
常服六和湯最宜 外熱內寒理中先
夏至日後
病熱為暑
香薷湯治伏暑飲口燥咽乾

暴病暴病卒

診暴病歌

兩動一止或三四三動一止六七死四動一止即八朝以此推排但依次

形症相反歌

健人脉病號行只病人脉病亦如之長短瘦肥並如此細心診候有依稀

診四時病五行相剋歌

春得脉定知死匕在庚

申辛酉裡夏脉冬脉亦

如此还於壬癸為期尔

爰冬診海四季脉戊巳

辰戌还是厄秋得夏脉

亦同前為為去聲緣緣因也

丙丁相刑剋季月季夏

得春脉剋在甲寅病應

極直逢乙卯亦非良此

是五相鬼賊相鬼賊者

也春得冬脉只是虛更

兼補腎病自除若得夏

脉緣心尖还应馮子自

香薷一兩厚朴 白扁豆各三分

右用水一盞入酒少許煎候冷服加

黃連名曰黃連香薷飲

五苓散治中暑煩渴身熱頭疼霍亂吐

小便赤少方見傷寒門合香薷湯名曰

薤苳湯

右一方加木瓜心神恍惚加辰砂名

曰辰砂五苓散如發熱加竹葉麥門

冬

理中湯治夏月伏陰在內暑家病者氣

味俱虛飲水過度或服涼劑傷動其中

嘔吐不食自利不渴此則外熱裏寒感

乎傷暑伏熱之熱當用此藥方見傷寒門

六和湯治傷暑霍亂吐瀉兩脚轉筋四

肢厥冷

半夏 砂仁 杏仁 人參 甘少

扁豆 木瓜 藿香 香薷 厚朴

赤茯苓 若熱渴瀉加黃連

右用水二盞姜三片棗一枚不拘時

濕

無虞夏秋冬脉皆如是
在前為實後為虛春中
若得四季脉不治多應
病自除

●傷寒決生死脉歌

熱病診得脉浮洪徒費用
神功汗後脉靜當便瘥
喘熱脉乱命應終

●論陽毒陰毒二症

池氏曰叔和獨取仲景傷
寒二毒之說何也二毒
本然危急誠恐後學不

辨陰陽二症陰症慢投
陽症之藥陽症慢投陰
症之藥而致天下乃引
素問陰陽大論而作歌
焉

●陽毒歌

陽毒健乱四肢煩面赤生
花作點斑狂言妄語如
神鬼下痢頻多喉不安
汗出遍身應大瘥魚口
開張舍欲翻有藥不辜
但與服能过七日漸能

問君何以知中濕 染於杏實不自識

非專雨水是濕根 天氣地氣汗氣亦

中人身體覺沉重 骨肉酸麻行不疾

漸加浮腫及身黃 治法利便除身濕

五苓除濕滲濕先 加減消詳用五積

又有風濕腰痛痛 獨活寄生湯可食

五苓散利水除濕止嘔逆治浮腫加平

胃散治濕常用 方見傷寒門

平胃散治濕常用

蒼朮 陳皮 厚朴 甘草

右用水一盞半姜三片棗一枚煎至

七分食前服

除濕湯治中濕通用

蒼朮 白朮 甘草 茯苓 乾姜

橘紅 丁香

右用水一盞半姜五片棗一枚煎至

八分不拘時服

五積散治寒濕剋于經絡腰脚酸疼渾

身麻痺兼治損疼 方見傷寒門

獨活寄生湯治風濕腰腿疼酸退寒熱

安

●陰毒歌

陰毒傷寒身體重背強眼
痛不堪任小腸疼痛口
青黑毒氣衝心轉不禁
四肢厥冷惟思吐咽喉
不利脉細沉若能速灸
脐輪下六目看過見喜
深

●諸病生痰歌訣

腹脹浮大是出厄虛小命
殂須努力下痢微小却

為生脉下浮共無瘥日
恍惚之病定顛狂其脉
實牢保安舌尺關尺部
沉細時如此未聞人救
得消渴脉數大者滑瘥
心病痰厄誰脫水氣浮
大得延生沉細應當是
痰別霍亂之候脉微遲
氣少不語大難醫三部
浮洪必救濟古今課定
更無疑鼻中吐血沉細
宜忽脉浮大即傾急病

虛弱

獨活 當歸 芍藥 防風 牛膝
桑寄生 熟地黄 細辛 茯苓
秦艽 人參 桂心 川芎 杜仲
甘草 右用白水煎服

●瘧

夏傷於暑秋發瘧 邪風正氣相交作
又因飲食不調勻 生冷停痰寒熱搏
先寒後熱多有之 先熱後寒亦有作
一日一發為易治 二日三日難捉摸

治去消暑與除痰 先服柴苓湯的確

次用截瘧鬼哭丹 清脾飲是尋常藥

有先寒後熱名曰寒瘧

有先熱後寒名曰溫瘧

有熱而不寒名曰瘧瘧

柴苓湯治先寒後熱分陰陽利小便諸

瘧通用此方為首 小柴胡湯合五苓散

柴胡 半夏 人參 黃芩 甘草
猪苓 澤瀉 茯苓 肉桂 白朮
右咬咀水一盞半姜五片棗一枚煎

人脉健不用治健人脉
病號行屍心腹痛脉沉
細宜浮大弦長命必殂
頭痛短瘡應須浮滑風
疹必易除中風口禁連
浮吉急實大數三魂孤
魚口氣粗難得瘥面赤
如粧不久居中風髮直
口吐味噴棄悶乱起復
蘇咽候拽鋸水鷄響搖
頭上鼠氣長噓病人頭
面青黑暗汗透毛端恰

似珠眼目小瞪不須治
詐汗如由不可蘇內實
腹脹痛盈心下牢強乾
嘔頻手足煩熱脉沉細
大小便澀死多宜外實
內熱吐相連下清注穀
轉難安忽眩診得脉洪
大莫廢神功定不疼內
外俱虛身冷寒汗出如
珠微嘔寒忽然手足脉
厥逆休不安寧必死判
上氣喘急候何寧手足

至七分未來之時熱服
鬼哭丹截諸瘡如神

人參 二分 雄黃 一分 菜豆粉 一分
右為末以端午日用粽子搗為丸如
菜豆大每服一九或三九臨發之日
空心面東冷水吞服

清脾飲治諸瘡不問先寒後熱通用
青皮 厚朴 白朮 半夏 甘草
黃芩 柴胡 茯苓 草果仁
右用水一盃半姜五片不拘時溫服

痢

借問何故而成痢 蓋因物積并氣滯
物欲出時氣不行 脾胃不和飲食致
夏月過食生冷多 及至秋來有如是
單白單紅并赤白 醫者只將三等則
單紅主熱單白冷 冷熱不和兼赤白
紅痢解毒魚香齋 枳壳稜莖三用得
參苓白朮加木香 久痢不止亦堪啜
我有神仙換骨丹 一服當先功莫測
黃連解毒湯治紅痢 方見傷寒門

温煖淨滑生反得寒誌
脉厥遲必知歸歟命須
傾欬而尿望羸瘦形其
疾大命難存嗜血之脉
沉溺吉易若夫大死來
侵上氣浮腫有息頻浮
滑之脉即相成忽然微
細應難救神功用也
無生中惡腹脹緊細生
若浮大命途巡金瘡血
盛虛細活急實大數必
危身凡脉尺寸緊數形

胃苓湯平胃散合五苓散
真人養臟湯治大人小兒冷熱不調下
痢赤白或如膿血裏結後重臍腹疼痛
如脫肛墜上酒毒便血
人參 當歸 肉桂 木香 磨白木
栗殼炙訶子 肉豆蔻 白芍藥
右水一盞煎服如臟寒加附子
敗毒散治下痢毒熱衝心不進飲食方見
傷寒門右醫方大成加石蓮肉
胃風湯治赤白痢泄瀉虛弱腹痛

又似針直吐轉增此患
蠱毒急須救速求神藥
命難停中毒洪大命應
生細微之脉必危傾吐
血但出不能止命應難
返浸疹平大凡要着生
先門太衝脉在即為憑
若動應神魂魄在止便
干休分不停

人參 白木 茯苓 官桂 川芎
芍藥 當歸 右用粟米百粒煎服
地榆散治 血痢冷疼泄瀉皆可服
地榆 粟殼 茯苓 甘草 芍藥
當歸 乳葛 乾姜 白水煎服
參苓白朮散治久痢及脾胃虛弱不進
飲食或嘔吐瀉開胃助脾禁口痢多加
石蓮肉同為末米湯調下

欲愈之病目昏黃眼胞忽
歌
察已現病生歎候

人參 茯苓 白木 扁豆 山藥
蓮肉 砂仁 薏苡仁 桔梗 甘草

頭定知亡耳目口鼻黑
色起入口十死七難當
面黃目清酒亂頻邪風
在胃喪其身面黑目白
命門敗困極八日死來
侵面色忽眩望之青進
之如黑卒難當面青目
白憂息氣待過十日定
存亡黃黑白色起入目
更兼口鼻有火映面青
目黃中時候餘候須看
兩日強目無精光齒斷

黑面白目黑亦炎殃口
如魚口不能合氣出不
返命飛揚眉目宜視及
唇焦面腫蒼黑也難逃
妄言亂及不語尸臭元
知壽不高人中及滿無
背青三日須知命不傾
兩頰顴赤人病久口張
直氣命難停足趺趾腫
膝如斗十口須知難保
守項筋舒直定知殞掌
內無紋也不久唇青林

神仙換骨丹治臟腑一切積滯及驚熱
大便不通

大戟 葶藶 芫花 甘遂 豆豉
杏仁 三核 殺木 大黃 巴豆
石榴皮 一靈脂 烏梅肉
右各等分為末用醋調勻濕透炒焦
醋糊為丸如小豆大每服九九或十二
三九量人十一小空心冷茶吞下治諸
痢水腫心氣 疝氣肚內一切積滯並
皆治之神効

●咳嗽

肺為華蓋居上膈 只喜清虛兼滯塞
七情四氣有一觸 發而為喘而為咯
肺氣風寒嗽痰情 其聲清利無他說
肺實風熱痰白稠 其聲乾燥多咽噎
蘇沉九寶治風寒 人參敗毒除風熱
四季參蘇飲可煎 秋天金沸少奇絕
肺痿咯血甘桔湯 加上黃連真秘訣
蘊沉九寶湯治老人小兒素有喘急遇
寒暄不常發則連綿不已咳嗽哮喘夜

冷及遺尿背謝飲食四

日期手足指甲皆青黑

能過八日定難醫脊痛

腰重反覆難此是骨絕

五日後看體重弱赤時不

止肉絕六日便高判手

足甲青黑驚身筋絕九

日定難過髮直如麻半

日成尋衣語死十知廢

●五臟察色候歌

○肝臟歌

面腫倉黑舌卷青四肢力

乏眼如青泣出不止

肝絕八日應當命必傾

●心臟歌

面蠶有息視有又兼掌腫

沒紋斑狂言亂語身悶

熱一日之內到冥間

●脾臟歌

跌腫滿面浮黃泄痢不

養汚衣裳肌肉粗澁兼

唇反一十二日內災殃

●肺臟歌

口鼻氣出不復回唇反無

不能睡

紫蘇 麻黃 杏仁 甘草 官桂

薄荷 陳皮 大腹皮 桑白皮

右用水鍾半姜三片烏梅半個煎至

六分溫服

人參敗毒散治傷風發熱咳嗽頭疼見方

傷寒門

參蘓飲治上焦有熱咳嗽聲重

人參 茯苓 甘草 桔梗 枳壳

半夏 前胡 陳皮 干葛 蘇葉

木香氣盛者勿用

右用水一盞半姜七片束一枚煎至

六分熱服不拘時候服

金沸炒散治肺經受風頭目昏痛咳嗽

聲重涕吐稠粘及治時行寒疫壯熱惡

旋覆花 荆芥蕙 甘草 麻黃

前胡 半夏 赤芍藥

姜三片束一枚煎服

甘桔湯治風痰上壅咽喉腫痛方見傷寒門

咯血加黃連 咳者氣動陽也嗽者

紋黑似煤皮毛焦乾瓜
枯折程途三日定知灾

●腎臟歌

面黑齒痛目如盲白汗如
水腰折頰皮肉湏結髮
無淫四日應當命不存

●產難生歎候歌

欲產之婦脉离經沉細而
滑也同名夜半竟痛應
分誕來朝日午定知生

又

身重体寒熱又頻舌下之

脉黑復青反舌上冷子
當灰腹中須遣母歸冥

又

面赤舌青細尋者母活子
死定應難唇口俱青沫
又出母子俱歎物高判

又

面青舌青沫出頻母死子
活定知真不信若能看
應驗方知賢哲不虛陳

●新產生死候歌

新產之脉緩滑吉實大弦

兼血陰也

●霍亂

霍亂吐瀉為何因 上吐下瀉脚轉筋
只緣胃氣承虛弱 飲食不調元是根
日間受熱夜感冷 邪氣正氣渾不分
所以發而為吐瀉 治療隨時要斟酌
霍香正氣春冬用 五積嚴寒可救人
夏執霍苓為要領 六和烁月有神靈
夏秋之間暄熱人 腠理感風濕暑之
氣而生此症多有陰陽虛實不同脉

赤浮洪者可治微而遲氣少不調者
為難治

霍香正氣散治霍亂吐瀉腹疼春冬宜服

霍香 白芷 茯苓 紫蘇 厚朴

陳皮 甘少 大腹皮 半夏麩

桔梗

右用水一盞姜三片枣一枚煎熱服

五積散治渾身麻木兼治損疼方見傷寒門

藿苓湯治霍亂吐瀉小便赤少心神恍惚

藿香湯合五苓散一法加木瓜方見暑門

急來侵若得沉重小

者吉急緩即是不消乳

緊數細快亦少若虛濡

邪氣驚風助刺下宣腸

急痛時浮大之脉歸泉

路

全補分門錫類藥性

消痰藥性

半夏燥有毒用沸湯泡

南星有毒須用生

陳皮湯浸刮去

白茯苓刮去

知母以

貝母心去

瓜蒌子用

天門冬以湯

枳殼去穢以麥

蘇葉用

薄荷葉漢防已

旋覆花一名金

天麻去風

訶子煨熟

黃芩去病

枳榔去病

皂甲去病

發熱加竹葉麥門冬

霍亂正氣散合香薷湯名藿薷湯

六和湯方見暑門

水腫

水腫之病出乎脾 時醫不識亂猜疑

腎水脾土兩要固 脾土一虧水無圍

泛濫逆流四肢去 使人浮腫黃光輝

風腫氣腫并血腫 陽水陰水也要知

風腫走注皮麻木 氣腫隨氣消長之

血腫之病如何識 皮間赤縷血痕兒

陽水身熱陰水冷 利水和脾總治之

木香除氣除三腫 甚者當先通利宜

陽水身熱八正散 陰水身涼胃苓奇

水腫通用牛黃散 香平附子世間稀

木香散氣飲治陰水不煩大小便清利

木香 厚朴 青皮 甘少 陳皮

肉桂 枳榔 草果 丁皮 蘇葉

蓬朮 藿葉 木通 人參 白朮

木瓜 萹蒲 白芷 半夏 香附

子 大腹皮 麥門冬 赤茯苓

麥蘖火炒 竹瀝治痔
肢以姜汁佐之

●補氣藥性

人參 黃芪以蜜水拌炒 山藥

藥 白茯苓皮去 白朮

以土炒 紫荷車抽去

以長流水洗淨以浸大培

培草用入藥則補氣又法以米醋煮之醋將乾

又加水煮極爛焙乾研末入

●下氣藥性

厚朴以刀削去皮用生姜汁浸煨三五次

沉香 紫蘇葉 香薷

砂仁去殼 神麴砂黃

大腹皮以湯洗三五次

用 薄荷 杏仁湯泡

皮尖 前胡去 姜黃

去 烏藥 藿香去土

香附子童便浸一 瓜

芩子去 白豆蔻去殼

豆 芩子研用 南木

少 芩子研用 南木

●破氣藥性

青皮去 枳實 枳殼

枳實 山稜切拌砂

右用水二盞姜三片末二枚煎至七分熱服

八正散利小便去浮腫

瞿麥 扁蓄 滑石 大黃 梔子

木通 甘少 車前子

右用水一盞入灯心草同煎食前服

胃苓散方見

牛黃散方見

黑牽牛 大黃末 陳米飯鍋焦

右為末麵糊丸如梧桐子大常服四

五十兩淡姜湯送下欲通利加至百

丸

香平散治水腫氣腫血腫

香附子 黑牽牛 京三稜

蓬莪朮 乾生姜

右為末各等分共二斤入好平胃散

末一斤合和每服二錢半白湯醋湯

姜湯皆可調服用老米醋為丸亦好

●宿食

宿食緣何不尅消 只因躰弱胃脾虛

蓬木炮切以醋拌炒 赤茯苓去致同
結氣攻中焦 紫苑去致同
白芨結氣

●補血藥性
當歸酒浸 熟地黄生
地黃並用酒洗 白芍藥

炮切酒 何首烏切以
米泔一夕 紫荷車法
不犯鐵器 用布線吊於流水內漂
一日取起用淨水沖
乾於小罐內微火炙
沸取出勿令泄氣用
一箇四圍用紙密糊
安何車在內用
乾為未入藥內又
氣藥則補氣入血藥則

補血 川芎

●止血藥性

當歸頭 茅根 韭汁
麥門冬抽天 犀角末
藕節 大蘇 小蘇
茜草根 伏龍肝研末

●破血藥性

當歸尾 莖仁細研 紅花
蘇木已上四味並破血 蓬木
醋 赤茯苓 赤芍藥
瞿麥 澤蘭行 大黃
姜黃 牡丹皮去木並逐瘀血

最怕過食生冷忌 却成積滯不停調

吞酸嘔惡并噎噎 胸滿氣隔或熱朝

或酒或利無比對 或有頭疼等樣喬

醫治之法甚容易 觀察虛實用藥高

輕者三稜紅圓子 重者麻黃等件交

虛寒脾積并感順 實熱神芎黑圓調

但能依此數件藥 不必他方把心操

三稜九順氣量中消積滯除膨脹

京三稜半斤細剉為末 杏仁炒去心 蘿
蔔子炒 乾漆炒 青皮 神麩炒各

右為細末三稜膏丸如梧桐子大每

服三十九丸米湯送下

紅圓子消食化氣兼治食取積下熱

雄黃研 川欝金各一分 巴豆十四箇

右為末醋煮麵糊丸如麻子大每服

五丸加至七丸熱茶清下裏實用此

喉閉以熱茶清調下

脾積丸治臟腑一切寒食積

生木香 巴豆肉 丁香 良姜醋
各半 蓬木二 三稜一 骨皮一 皂莢三

不犯鉄 劉寄奴 治金
痛 乾漆 炒去烟毒
逐瘀血

玄胡索

●健脾強胃藥性

白朮 山藥 白芍藥

神麩 大腹皮 蓮子

去心 甘草 白扁豆

●溫脾煖胃藥性

草果 砂仁 草豆蔻

以殼包煨熟 香薷
用炒不可當

良姜 陳皮 白

●溫脾開胃藥性

藿香 半夏 白豆蔻

麥蘗 茴香 石蓮

子去壳 肉豆蔻 包煨

熱去 陳米

●補肺虛嗽藥性

紫苑 治嘔 阿膠 以麥麵
血嗽 珠去麵用 伴炒如

馬兜鈴 瓜蒌子 去壳

欵冬花 又治肺癰

●瀉肺實嗽藥性

桔梗 又治肺內生癰之
作膿者宜服

天花粉 杏仁 黃芩

個燒灰 存性

右為末入百草霜三匙麩糊丸如麻

子大每服十九至二十九脾積氣陳

皮湯下吐酸水淡姜湯下嘔吐藿香

甘少湯下小腸氣用茴香酒下嬾人

血氣刺痛淡醋湯下小兒疳氣史君

子湯下

感應丸治停積宿物不能消化有傷脾

百草霜 一兩 杏仁 去皮尖肥者 丁香 一兩

五木香 五錢 肉豆蔻 去皮 一箇 川乾姜

炮三巴豆 七十个 去皮心 出油研如粉

右除巴豆百草霜杏仁外餘四味為

末與前藥三味同伴研細先將黃蠟

六兩溶化以重綿濾相更以好酒一

升於器內煮蠟溶滾數沸傾出候酒

冷其蠟自浮於上取蠟稱用春夏用

油一兩秋冬用油一兩半熬冷香熟

次下蠟四兩同化作汀訖鍋內乘熱

拌和煎藥成錠油紙包收旋丸每服

三十九姜湯送下

四方提徑

葶歷炒水 桑白皮剝去蜜

●治諸咳嗽藥性

罌粟土去 前胡 知母

貝母 訶子 防己

百部 百合 麻黃根去

鐵器節勿犯 旋覆花 天

門冬 麥門冬 薏苡

仁治咳嗽 有痰血

●諸喘急藥性

蘿蔔子 天門冬 麥門

冬 桑白皮 阿膠

蘇子 紫苑 疑冬花

●退諸火執藥性

黃芩瀉肺中 黃柏以刀

皮能瀉瀉火 黃連去心

柴胡去蘆能瀉肝 梔

子炒用能瀉肺 連翹

去子能瀉諸石羔瀉

經之火邪玄參治元根之

中之火邪升麻滑石木

熱以刀刮去皮 甘草

通瀉小腸之火 竹茹

葱白三味具 犀角以

神芎丸治上焦積熱風痰壅滯頭目赤

腫或自瘡癰咽隔不利大小便秘澀

一切風熱亦能磨酒食諸滯宜服之

大黃 黃芩各三 牽牛 滑石各四

黃連 川芎 薄荷葉

右為末滴水丸如梧桐子大每服五

十九丸用溫水送下

黑丸子治中脘有宿食不消吞酸惡心

口吐清水或心腹飧洩

百少霜分三 杏仁去皮火研 巴豆去壳

半夏仇砂仁三七 如痢疾加烏梅七

個

右為末麩糊丸如黍米大每服二十

九至三十九姜下

木香分氣散寬中順氣消導積滯

甘少木香不見 甘松各一 香附子

斤蓬莪朮兩八

右為末米糊為丸如梧桐子大每服

三十九姜湯橘皮湯送下

●婦人

射干 香

附子 去胞中常熱也 天花粉

竹瀝 去胞中寒熱

●退羸藥性
黃芪 知母 天門冬

人參 甘草

●退勞熱藥性
青蒿 知母 地骨皮 去骨

●發汗藥性
荆子 牡丹皮 去心用皮

麻黃 荆芥 薄荷 蒼

●止汗藥性
木 以米泔浸一時炒燥用 葱白

黃芪 麻黃根 桂枝 削皮

酸枣仁 取仁 浮小麥

龍骨 牡蠣 並以大石煨用

●消食藥性
青皮 去穢 山查 蘿蔔子

麥芽 炒 砂仁 炒 神

麴 炒 厚朴 姜制 枳殼

肉豆寇 面煨 枳實 炒

訶子

煩人一科有專決 餘病皆與男子同

独有胎前并產後 血崩經候滯難通

常使為沉和氣飲 消遙散服最多功

四物湯中加減用 懷胎涼燥莫交遲

煩人有病加減與男子不同孕婦忌

用南星半夏乾姜肉桂滑石硝黃大

寒大熱燥性之藥

陳皮湯治產後諸疾尋常亦可服

烏藥 陳皮 川芎 甘草 當歸

香附 芍藥

右用水一盞午前服

和氣散治胎前產後諸疾尋常亦可服

紫蘇 川芎 陳皮 甘草 厚朴

白茯苓 荆芥

右用水一盞半煎服有熱加黃芩

逍遙散治發熱經候不調勞熱咳嗽並

服之 當歸 芍藥 白朮 甘草 柴胡 赤茯苓 薄荷

右用水一盞半煎服不拘時候 四物湯治虛損月水不調常服調益榮

●寬中藥性

蒼朮 桔梗 香附子

瓜蒌子 枳實 青皮

厚朴 訶子

●散膨消痞藥性

厚朴 麥芽 草豆蔻

前胡 肉豆蔻 白朮

枳實 二味同用能消痞塊膨 大

腹皮 湯洗 枳殼 黃

連心 同枳實可消痞下痞 胡芦巴

●止渴藥性

乾葛 石羔 天花粉

麥門冬 活石 紫苑

烏梅 瓜蒌子 五味子

●鮮藥性

川芎 蒼朮 香附子

貝母 梔子 神麩

赤茯苓

●大便藥性

大黃 滑石 芒消 巴

豆 杏仁 桃仁 便通大便

郁李仁

●利小便藥性

衛滋養血氣

當歸 川芎 白芍藥 熟黃 酒蒸

右用白水煎空心服

○妊娠產前產後腹痛及月事多少前

後愆期胎後不安產後血塊不散或

亡血過多或惡露不下並宜服之

今具隨証施治加減于左

○妊娠下艾葉 去血加阿膠末 一錢如疾

藥不及以四味合半兩用 水四盞煎

至半分為四服食前煎服 一日冷盡

以醒為度產乳服至三膈上 如虛血

臟肺不調至一月上因虛致熱 與

血轉口苦乾渴 天花粉 兩 麥門冬 三錢

腹中刺痛甚 當歸芍藥 各一錢 地黃

惡物不下加 蒲黃 因熱生 川芎 一分 柴胡 五分 身熱

加柴胡黃芩 各半兩 大便 大黃 兩 杏

仁 二分 炒大 桂心 熟附子 各二分 牡

丹皮 乾姜芍藥 一分 虛 白朮 人參 各

兩腹 厚朴 枳實 各一分 虛 竹葉 人參

各一分 煩加 知母 石膏 各五分 錢水 停心

燥大渴加 猪苓 防已 茯苓 各一分 虛 人參 柴胡

防風 各三分 經候過而作夜痛 四君

醫方考

猪苓去黑皮 澤瀉木

通腫又能消 栝柳 赤

茯苓 滑石 秦艽

連翹 葶藶 車前子

瞿麥 桑白皮

猪苓 澤瀉 木瓜 木

通 桑白皮 澤瀉

牽牛 防已 葶藶

大腹皮 大戟 甘遂

仁 商陸 芫花 通

草

●止嘔吐及治吐酸

藥性

生姜 木香 丁香 良

姜 白豆蔻 藿香

芫花根大治噎 枇杷

葉去毛淨 小茴香

草豆蔻 草果 吳茱

黃二味治

●止泄瀉藥性

訶子 龍骨 砂仁 肉

豆蔻 車前子 白朮

子湯服之日 八珍湯經候將未作痛 莖

仁黃連香附子經水不及期 黃連過

也加人參 白朮帶色 半夏陳皮過期 紫黑

有男者血熱 香附子黃連過期而色

者必作痛加 芎歸二味 一陳湯服紫色成男 黃連

柴胡肥人不及日數若多 香附子南

星半夏黃連白朮經閉者加 菴仁紅

花或越鞠湯

○右已上出丹溪加減四物湯氣充經

○事賴併腦手 芎藥經欲行臍須 玄

多痛可加

栝榔苦練木香經水過 黃芩白朮經

加少 葵花紅花經水適寒熱宜先服

小柴胡湯去寒 四物湯和之

右已具元戎加味四物湯

○經候不通腹脹或痛本 玉燭散經候

方對謂胃承氣湯各 痛只用 芎歸二味名曰 君臣散各等

嚴氏方六合湯

○婦人赤白帶下脈微沉腹痛 桂附子

或陰中痛用本方 血多加 錢五 右呔咀每服六錢水煎食前服

各元戎六合湯

錢

使君子治小兒泄瀉 白茯苓

●治痢疾藥性

木香 當歸 白芍藥

肉豆蔻 地膚子 阿膠

神麩 砂仁 枳殼 槐花 柯子去核

赤石脂 冠苓 黃芩

黃栢 黃連 地榆去土

側栢葉同上治痢疾 石連

椿白皮

檮白皮

●治瘧疾藥性

倉朮 白朮 柴胡 枳

柳 草果 白薇 白

欽 知母 柴胡 常

山 青皮 乾葛

●辟溫消障藥性

霍香 蒼朮 伏神 小

●治頭痛藥性

川芎 白芷治自汗發熱

葱頭 羌活治惡風

蘇梗治風 蒼耳子

二陳湯

半夏 橘紅 甘中 白茯苓

右用生姜烏梅煎服

越菊丸治血鬱

桃仁 紅花 撫芎 青黛 香附子

右為末飯湯糊丸每服五十丸食前服

●小兒

小兒醫家另有科 一時要用不知何

驚風發熱并痰嗽 保命丹吞不可差

急慢二驚紫金錠 未出痘疹神異磨

吐瀉腹疼宜助胃 唇口生瘡化毒和

潮熱抱龍惺散 嘔吐燒針丸用多

諸疳蘆薈皆通用 免教尋討苦搜羅

按全嬰勢書云小兒二歲已前虎口

第二指上寅卯關有脉絃見者可驗

病伏男左女右視之脉絃從寅關起

不至卯關者病易治若連於卯關者

有病難治如寅連卯之侵過辰者十

難救一若脉紋小或短者病易治也

宜恭視之

柴胡治往來寒熱 蔓荊子

●治頭風藥性

細辛 天麻 薄荷 黃

荊子 旋覆花 菊花

牡荊子

●治頭眩藥性

獨活 藜蘆 菊花 山

茱萸取皮 荆蒨 辛夷

治邪運其元、大如坐舟中者也

●治腦痛藥性

南星 防風 藁本又治頭痛

菊花

●治腰痛及脘下疼

痛藥性

砂仁 白芍藥 赤芍藥

小豆蔻治胃脘痛 木香

赤石脂 吳茱萸治腹中冷

小茴香 沉香

良姜 陽治腹中痛

蒼朮 玄胡索治胞氣腹痛

熟地黃忌犯鐵器 青皮

黃柏已前共三味並治脘下疼痛

●治心痛藥性

保命丹治小兒一切驚風發熱痰嗽並宜服之

天麻各一 防風 粉少 姜蚕各一

附子 朱砂 鬱金各一 麝香少許

全蝎尾尖去 薄荷 青黛 南星

半夏各二 姜汁浸一日

右為末煉蜜丸如皂角子大每服一

九灯心金銀湯化下

紫金錠子治小兒急慢驚風大有神效

人參 茯神 茯苓 辰砂 珍珠藥

乳香 赤石脂醋火煨七次 白朮金箔

右用末以糕一兩為丸薄荷湯送下

神益丹治小兒一切驚風發熱痰嗽未

出班疹者

全蝎去尾尖 天麻 薄荷 防風 乾

姜 姜蚕炒去 半夏制 南星制 荆芥

穗 川身麻 芍藥 甘少 川芎

各等 右末末煉蜜丸如皂角子大每

服十九丸白湯下

助胃膏治小兒吐瀉腹痛

良姜 肉桂 木香

吳茱萸 薑黃 玄胡

索 茯神 木心

狼毒 心痛 藿香

痛 蓬朮 五苓

脂 心痛 乾漆 烟去

●治腰痛藥性

杜仲 去皮切碎用 兔絲

子 以酒浸淘淨蒸熟出

續斷 以酒浸一宿去心用 石斛

山藥 補骨脂 一名破故布酒

浸一宿 阿膠 桑寄

生 何首烏 以利刀刮

未共長一時 苑仁 湯

研細用 茨實 去壳

●治腸痛藥性

肉桂 紫胡 桔梗

●治膝痛藥性

杜仲 木瓜 補骨脂

牛膝 去根以酒浸洗 石斛

何首烏

治咽喉腫痛及齧

音不出藥性

五苓散 平胃散 各一兩加肉豆蔻 三錢

右為末煉蜜如丸雞頭實大用米湯

送下

五福化毒丹治唇口腫破生瘡

玄參 焙 桔梗 茯苓 各二兩 人參 半兩

青黛 兩 牙硝 另研 甘草 少 焙 射香 一

半金箔 銀箔 各四十片為衣

右為末煉蜜丸如皂角子大用箔何

湯送下口白犬以生地黄汁調下

抱龍丸治痰嗽驚風時作調熱

牛膽南星 兩 天竺黃 半兩 雄黃 辰砂

各二兩 射香 另研 右為末煉蜜丸如梧

桐子大以薄何湯化下

惺惺散治變蒸發熱咳嗽痰涎鼻塞聲

重者

人參 白朮 甘草 桔梗 白茯苓

苓 天花粉 白芍藥 細辛 根 分

右用水半盞姜一片薄何湯一葉煎服

蘆薈丸治脾胃積熱遂成疳疾宜服之

芩薈 另研 黃連 龍膽 少 無夷皮 去

細辛 桔梗 杏仁以湯

去皮尖 石菖蒲以碗

去出音 玄參 射干以米

皮 山豆梗去

治咽喉 姜蚕炒去絲 白蒺

梨炒去刺 治喉痺及遍身疥癬

●治眼目不明及腫痛

藥性

苦參 玄參 甘菊花

木賊 防風 荆芥

細辛 石決明煨 少

白蒺藜

黃連 蜜蒙花明目治

白豆蔻治赤目 白欬

芫蔚子 前胡 川芎

蘇蔓刺子 独活

欵冬花 山藥 胡麻

子車前子 萎生

蒼耳子 秦皮除膏

赤腫疼 枸杞子 枝

子 梔子治赤 瞿麥

炒甘石大煨 煅 參龍膽

先炒黃色惟除芩苓

右為末飯飲丸為黍米大隨大小加

空心米湯下

大蘆薈丸治諸疳

芩苓 蕪夷 木香 青黛 川黃

連 檳榔各一 蟬殼十 射香許 胡黃

連分

右為末以雄猪膽汁浸糕作糊丸如

麻子大每服三十九丸米湯送下

燒針丸治胸膈吐逆下注瀉不止者

黃丹 諸砂 白礬

右為末以棗肉丸如豆大每用三四

丸截針尖上於灯焰上燒過研爛涼

米泔水調下瀉者食前吐者無時服

又名硃砂丸

木香清膈飲子治小兒痢疾

木香 人參 甘草 厚朴 陳皮

茯苓 杏仁 雞蘇 宿砂 麥門

冬 右咬咀姜棗煎服

●膏丹藥方

冬

冬

冬

冬

冬

冬

冬

治及目赤腫脹肉
高起但下不止者
谷
精草 丹砂

●治身軀風痛藥性

羌活 獨活 防丰 寄

生草 秦羌 威灵仙

以酒 意以仁 治筋等
洗 如鈞

海風藤 海洞皮 用

●治齒牙疼痛藥性

細辛 藜蘆 秦羌 谷

精牙 治毒 韭根 升

麻

●治耳聾藥性

金絲膏治損氣寒温腰脚骨痛勞嗽腫

毒用好松香二斤清油六兩同煎化

用棕皮瀝去渣入烏藥順氣散末黑

神散末各五錢再煎攪勻傾入瓦器

收之

大乙膏治一切疽瘡毒腫

川芎 白芷 芍藥 莢仁 防風

黃連 黃芩 黃柏 沙麻子 當

歸尾 木鱉子 牡丹皮 各三分

右剉碎用清油二斤浸春五冬十日

石菖蒲 心 又開 骨碎補

木通 全蝎 去 乳

香 安罐內火 上 煎 洋用

●去風藥性

防風 白鮮皮 白芷

川芎 升麻 羌活

白疾梨 去風 荆芥

天麻 苦參 牛蒡子

全蝎 姜蚕 枳殼 去 毒

白芨 威灵仙 藜蘆

草薺 蟬退 秦羌

地骨皮 乾姜 石菖

用大鍋文武火煎至衆煎焦枯淨

瀝去粗用炒過細黃丹一斤同煎

大柳條一根播撓不住手見黑烟微

動疾忙住火試之得所傾入磁器收

再入青黛三錢乳香沒藥各二錢細

末少許一同撓勻候冷定了覆在地

上十餘日方用

發汗秘方治疔瘡及傷寒皆用

千年石灰 炒十分 舊黑傘紙 燒灰一

右為末每服一小茶匙先傾蕪水

此

陽方攝徑

蒲 肉桂 独活 何

首烏 烏藥 巴戟

菊卷 枸杞子 去皮膏 枝節風

白附子 蔓荆子

防已 治肢節拘急 口眼歪斜 蒼

耳子 去塵席 大風和

少在盞內次傾干油此小在內却下
藥攪勻浸沸湯一淺盞熟服厚被蓋
之以出汗為度



内閣文庫		
番號	漢	12268
冊數	3 (1)	
函號	301	71