

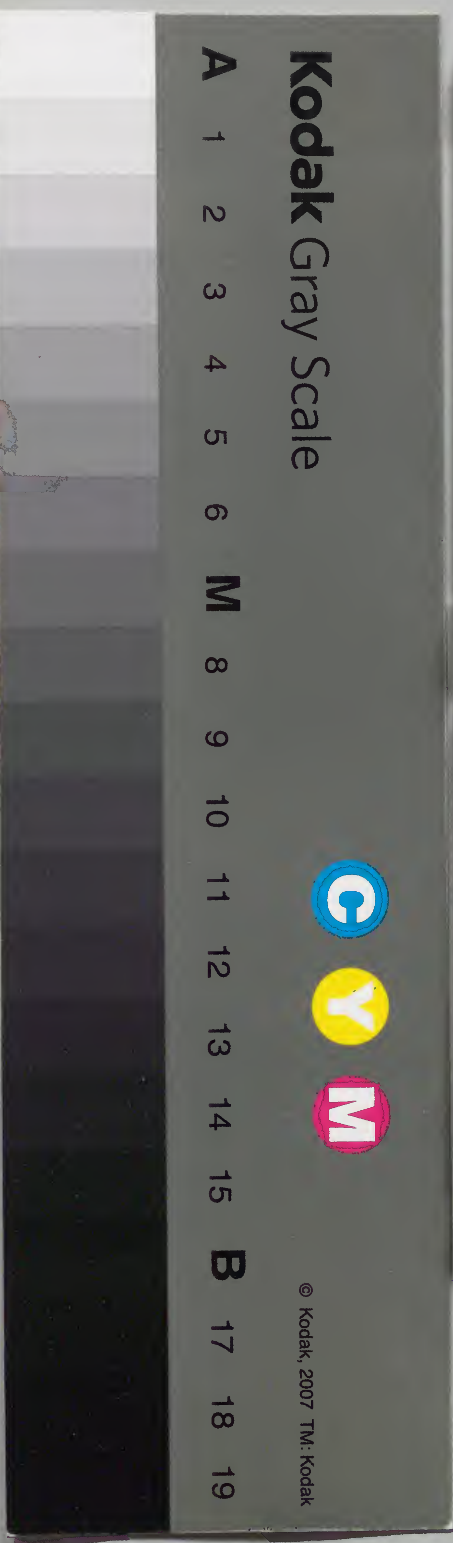
# 禪月集

三

漢書門			
三	四	二	
三	二	二	
冊	架	函	號

內閣文庫			
三	三	漢	
二	四	書	
函	二		
一	八		
九	二		
架	冊	號	類

內閣文庫			
番號	漢	3422	
冊數	8( 3 )		
函號	312	211	





淺草文庫

禪月集卷五

古風雜言二十二首

大蜀皇帝壽春節進堯銘舜頌二首

堯銘

金冊昭昭列聖孤標仲尼有言巍巍帝堯承天眷  
命罔厥矜驕四德炎炎堦莫不凋永孚于休垂衣  
飄飆吾皇則之小心翼翼秉陽亭毒不遑暇食土  
堦苔綠茅茨雪滴君既天賦相亦天錫德駟金鏡



以聖繼聖漢高將將太宗兵柄吾皇則之日新德  
盛朽索六馬罔墜厥命熙熙蓼蕭塊潤風調舞擊  
千羽囿入芻蕘既玉其葉亦金其枝葉葉枝枝百  
工允釐享國如堯不疑不疑

舜頌

高高歷山有黍有粟皇皇大舜合堯玄德五典克  
從四門伊穆大道將行天下為公臨下有赫選賢  
用能吾皇則之無斁無逸綬厥品彙光光得一千

幅臨頂十在隨蹕大哉大同為光為龍吾皇則之  
聖謀隆隆納隍孜孜孜孜切切六宗是禋五瑞斯  
列排麟環鳳披香立雪四夷納賚九圍一作有  
昔救世師降生竺乾壽春亦然萬年萬年

大蜀高祖潛龍日獻陳情偈頌

有叟有叟居岳之室忽振金錫下彼嶢嶰聞蜀風  
景地寧得一富人侯王且爽摩詰龍角日角紫氣  
盤屈揭日月行符湯禹出天步孔艱橫流犯蹕穆



穆蜀俗整整師律髯髮垂雪忠貞貫日四人蘇活  
 萬里豐謐無雨不膏有露皆滴有叟有叟無實行  
 實一瓶一衲既朴且質幸蒙顧盼詞煖思鬱軒鏡  
 光中願如善吉

寄大願和尚

道朗居太山達磨住熊耳手擎清涼月靈光溢天  
 地盡騎金師子去世久已矣吾師隱廬岳外念全  
 剗削擲孔聖之日月相空王之橐籥曾升麟德殿

譚無著賜衣三鉢讓不著

太平裴相公與師詩云  
竟辭聖主宮中詔來赴

遺民社唯思紅泉白石閣因隨裴楷離京索時裴  
公出  
 守鍾陵與邇來便止於匡霍瀑布千尋噴冷烟旂  
 師同行

檀一枝翹瘦鶴峴首故人清信在千書萬書取不

諾裴公鎮襄陽頻使  
迎取師堅不往微人昔為門下人扣玄珮惠

無邊垠自憐亦是師子子未逾三載能嘖呻江西  
三載

誦法華經一從散席歸寧後溪寺更有誰相親青山古

木入白浪赤松道士為東隣焚香西望情何極不



及曇詵淚空滴

詵遠公弟子常在左右

桐江太守社中人還

送却超米千石

昔却鑿送米入山與道安

寶書遽掩修章句萬

里空函亦何益終須一替碎地人未解融神出空

集

匡山神為遠公侍者辭地人入師曾書不知何緣得相見惟冲融無相而會耳

上顧大夫

碧海漾仙洲驪珠外無寶一岳倚青冥群山盡如  
州君侯聖朝瑞動只關玄造誰云倚天劍含霜在  
懷抱誰云青雲險門前是平道洪民亦何幸里巷

清如掃至化無經綸至神無祝禱即應炳文柄孤

平去浩浩即應調鼎味比屋堪封侯野人慕正化

來自海邊島經傳警裏珠詩學池中藻閉門十餘

載庭杉共枯槁今朝投至鑿得不預肝腦斯文如

未精歸山更探討

寒月送玄士入天台

之子逍遙塵世薄格淡於雲語如鶴相見唯談海

上山碧側青斜冷相沓芒鞋竹杖寒凍時玉霄忽



去非有期僅擔赤籠密雪裏世上無人留得之想  
 入紅霞路深遠孤峰縱嘯仙颺起星精聚觀泣海  
 鬼月湧薄烟花點水送君丁寧有深旨好尋佛窟  
 遊銀地佛窟銀地造天台雲境也雪眉衲僧皆正氣伊昔貞白  
 先生同此意若得神聖之藥即莫忘遠相寄

上杜使君

為魚須處海為木須在岳一登君子堂頓覺心寥  
 廓右聽青女鏡左聽宣尼鐸政術似樗蒲詩情出

冲漠從來苦清苦近更加澹薄訟庭何所有一隻  
 兩隻鶴烟霞色擁墻禾黍香侵郭嚴霜與美雨皆  
 從一天落蒼生苦瘡痍如何盡消削聖君新雨露  
 更作誰恩渥即捉五色筆密勿金鑿角即同房杜  
 手把乾坤橐籥休說卜圭峰開門對林壑  
 送僧入馬頭山

馬頭寶峰秀塞寒空有叟有叟真隱其中無味醜  
 酬亦非般若白趾碧目數百瀟灑苦竹大於杉白



熊臥如馬金鐘撼壑布水噴瓦芙蓉堂開峰月入  
 岳精踏雪立屋下伊余解攀緣已是非常者更有  
 更獨往來與我語情無剛彊氣透今古竹笠援補  
 芒鞋藤乳北風倒人乾雪不聚滿頭霜雪湯雪去  
 湯雪去無人及空望真氣江上立

上盧使君

夔龍在廟堂雖然有僉議蒼生得父母自是天之  
 意鄱陽氣候正文物皆鮮媚金鏡有餘光春風少

閑地膺門倚寒碧到者寧容易賓從皆鳳毛爪牙  
 悉猿臂樓臺千萬戶錦繡龍歌沸大惠蟲鳥全至  
 巖龍虎良可憐召伯樹婆娑不勝翠詩搜日月華  
 道曠神仙味嘉樹白雀來祥烟甘露降中川一帶  
 香口開幽邃地逸少情有餘東山境不啻恭聞聖  
 天子廊廟猶虛位應知黎庶心只恐徵書至

送顯雅禪師

霜鋒擬石鳥雀聚帆凍陰飈吹不舉芬陀利香釋



麟虎幡幢冒雪爭迎取春光主芙蓉堂窄堆花乳  
手提金桴打金鼓天花娉婷下如雨後猊座上師  
子語苦却樂樂却苦盧至黃金忽如土

和楊使君遊赤松山

為郡三星無一事龔黃意外拔喬松日邊揚歷不  
路雲外苔蘚須留蹤溪月未落漏滴滴隼旗已  
入山重重捫蘿蓋輪山屐伴駝旆不見朝霞濃乳  
猿刻點掛陰樹露朮翠脆生諸峰初平謝公道非

遠黯然物外心相逢石羊依稀齧瑤草桃花彷彿  
開仙宮終當歸補吾君袞好山好水那相容

送崔使君

柳門柳門芳艸芊綿日日日黯然黯然子牟戀  
闕歸闕王粲下樓相別食實得地頗淹歲月今朝  
天子在上合雪必雪況絳之牧文行炳潔釋謂緣  
因久睨清塵王嘉迎安遠猊遺民媿彼二子厥或  
相似論文不交話道無津士有貴逼勢不可遏麟



步規矩鳳翥，歸耕峴首仁。蹤項頻跋商雲乳，麝香  
可撮望塵。■連紫闥吾皇必，用乾坤莫忘江頭

白頭達白頭達事見高僧傳

杜侯行并序

愚自江東兵荒之後，受杜氏兄弟深知，往

曾見陳陶與撫州蔡京使君雜言曰：蔡氏

行今亦擬之曰：杜侯行云耳。

天目連天搏秀氣，崢嶸作起新城地。德門鍾秀光

盛時三虎八龍皆，世瑞項者天厖亂。下黥翻海烽  
火崩騰，照行在江表。唯傳君子營劍衝牛斗，疏真  
宰金昆玉季，輕三鼓。煮海懸魚，臣節苦鴈影參差  
入瑞烟。荆花燦爛開仙圃，我聞大中咸通真。令主  
相惟大杜兼小杜，但能致君活國濟生人。亦何必  
頽踏金梯折桂樹，宣宗懿宗調舜琴。大杜小杜為  
殷霖，出將入相今功德深。生人受賜兮，直至今杜  
侯兄弟繼之後。璞玉渾金美騰口，常言一呼百萬



何足云終取對侯之印大如斗恭聞吾皇似堯禹  
搜索賢良皆面覩杜侯杜侯君儻修令德克有終  
即必還為大杜兼小杜人之戴今天筆註國之福  
今天固作四海無波八表臣如今而後君看取

偶作五首

誰信心火多多能焚大國誰信髮上絲莖莖出蠶  
腹嘗聞養蠶婦未曉上桑樹下樹良蠶饑兒啼亦  
不顧一春膏血盡豈止應王賦如何酷吏酷盡為

搜將去蠶蛾為蝶飛偽葉滿空枝冤梭與恨機一  
見一沾衣

又

機生機巧生巧心鑊烘烘日煎炒闖蜀眉頓遊海  
島扶桑樵熟金烏飽金烏飽飛復飛四天下人眼

哈哈

又

孰云我輕薄存頭如何喚作玉孰云我是非隨邪



逐惡又爭得古人終不事悠悠一言道合死即休  
豈不見大鵬點翼蓋十洲是何之物鳴啾啾

又

君子食即食何必在珍華小人食不食縱食如泥  
沙清歌且莫唱妙舞亦休誇爾非鳳炙麒麟肉焉  
能一掛于齒牙去來去來歸去來紅泉正灑芙蓉  
霞

又

君不見金陵風臺月榭烟霞光如今五里十里野  
火燒茫茫君不見西施綠珠顏色可傾國樂極悲  
來留不得君不見漢王力盡得乾坤如何秋雨灑  
廟門銅臺老樹作精魅金谷野狐多子孫幾許繁  
華幾更改唯有堯舜周召丘軻似長在坐看樓閣  
成丘墟莫話桑田變成海吾有清涼雪山雪天上  
人間常皎潔茫茫慾火欲燒人惆悵無因為君說

山中作



山為水精宮，藉花無塵埃。吟在岳，似動筆落天瓊。  
瓊伊余自樂道，不論才不才有時，鬼笑兩三聲。疑  
是犬謝小謝李白來。

聞前王使君在澤潞居

為善無近名，竊名者得聲。不如心誠哉，是言也使  
君聖朝瑞乾婺符，初刺德變人性靈。筆變人風土，  
烟霞與蟲鳥和氣。將美雨千里，與萬里各各來相  
附信哉。有良吏玄識，應百數。東陽古者相傳有記  
云刺史滿二百即有

奸刺史來後有大寇至使君來正當一  
百人兩年後果有黃賊來公避地遠去 古人古人  
自古人今日又見民歌六七月，不幸大寇崩騰來。  
孤城勢孤固難銅攀轅，既不及旌旆衝風露大駕  
已西幸飄零何處去。婺人空悲哀對生祠泣沾蕪，  
蒼忽聞暫寄河之北。兵強四面無塵埃，唯祝鑿與  
早歸來用此答繇仲虺才使四野霧廓八紘鏡開。  
皇天無親長與善隣，宜哉宜哉。  
將入匡山別芳畫二公二首



噴鼠堆黛塞寒碧窻前古雪如白石臨岐約我來  
不來若來須撥紅霞覓

又

紅豆樹一作花間滴紅雨戀師不得依師住世情世  
界愁殺人錦繡谷中歸舍去

禪月集卷五

海虞毛晉訂

禪月集卷六

古風雜言三十首

送楊秀才

北山峨峨香拂拂翠漲青奔勢巉崒赤松君宅在  
其中紫金爲墻珠作室玻璃門外仙微睡幢節森  
森絳烟密水精簾捲桃花開文錦娉婷衆非一撫  
長離坎答鼓花姑吹簫弄玉起舞二萬八千爲半  
日海涸鼇枯等閑覩愛共安期甚苦識彭祖祖有



時朝玉京紅雲擁金虎石橋亦是神仙住一作白  
鳳飛來又飛去五雲縹緲羽翼高世人仰望心空  
勞

別杜將軍

伊余本是胡為者採葦鋤茶在窮野偶披蓑笠事  
空王餘力為文擬何謝少年心在青雲端知音滿  
地皆鳳鸞遽逢天步艱難日深藏溪谷空長歎偶  
出重圍遇英哲留我江樓經歲月身儂玉帳香滿

衣夢歷金盆金華山最高處雨和雪東風來兮歌式微深  
雲道人召來歸燕辭大廈今將何為濛濛花雨兮  
鷺飛飛一汀楊柳同依依

送夢上人歸京

伊余龍鐘歸海涯千山萬水情自怡夢公別我還  
上國江邊慘執行遲遲向我道雲中覓伴未得伴  
又示我數首新詩盡是詩只恐不如此若如此如  
此即須天子知蕭蕭金吹荆門口槐菊鬪黃落葉



走前程勝事未可涯但恐圭峰難入手蓮峰掌記  
韓拾遺鴈行雍穆世所稀二十年前即別離憑師  
一話冷朝饑

問岳禪師疾

世病如山岳世醫皆拱手道病如金鎖師遭鎖鎖  
否大塵為世病為無事為道病為金鎖伊昔芙蓉頰談經似主涉蘇  
合晝氤氳天花似飛蝶覺樹垂實魔輩刺疾病也  
不問終不破膝師唯坐不臥也春光冉冉不上爾質東風

浩浩謾入爾室云何斯人而有斯疾

上荆南府王三讓德政碑

明明赫赫中興主動納諸隍冠前古四海英雄盡  
戢兵皆如圪圪一作天金柱萬姓多論政與德請  
樹豐碑似山岳一從寇滅二十年琬琰雕鐫賜重  
疊荆州化風何卓異寡欲無為合天地雖立貞碑  
與衆殊字字皆是吾皇意君侯捧碑西拜泣臣且  
何人恩薦及鳳皇一作詔銜下雕龍文德昧政虛爭



敢立函封三奏心匍匐堅讓此碑聲蓋國我恐江  
淹五色筆作不立此碑之碑文不得

施萬病丸

我聞昔有海上翁鬚眉皎白塵土中葫蘆盛藥行  
如風病者與藥皆惺惚藥王藥上親兄弟救人急  
於已諸體玉毫調御偏讚揚金輪釋梵咸歸禮賢  
守運心亦相似不吝親親拘子子曾聞古德有深  
言由來大士皆如此

甘雨應祈

春雨偶愆期草木亦未覺君侯不遑處退食或開  
閣東海浪滔滔西江波漠漠得不願身為大虬金  
其角玉其甲一吸再歛雲平霧匝華暢九有清傾  
六合使不蘇者蘇不足者足情通上玄如膏綿綿  
有叟有叟鼓腹歌於道邊歌曰麥苗芄芄兮鶴鷄  
飛日出而作今日入歸如彼艸木兮雨露肥古人  
三樂兮我樂多之天之成兮地之平兮柘系黃兮



瓠葉青兮乳女啼兮蒸黍馨兮炙背  
風兮復何經營兮

寄韓團練

真宰動洪鑪萬物皆消息唯有三珠樹不用東風  
力君子天廟器頭骨何嶢崩海內久聞名江西偶  
相識誰不有詩機麟龍不解織誰不有心地蘭茝  
不曾植多君二俱作獨立千仞壁話道出先天憑  
師動臻一作極青霄鴈行律紅露荆花滴偶然成

遠別別後長相憶行至鄱陽郡又見謝安石留我  
遇殘冬身心苦恬寂江上春又至引頸山空積何  
日再相逢天香滿瑤席

春野作五首

閒步淺青平綠流水征車自逐誰家挾彈少年擬  
打紅衣喙木

又

山花雨打盡滿地如爛錦遠尋鷓鴣雛拾得一團



草

又

大牛苦耕田乳犢望似泣萬事皆天意綠草頭戴  
戴

又

斜陽射被冢觸髀半出地不知誰氏子猶自作意  
氣

又

牛兒小牛女少拋牛沙上鬪百艸鉏隴老人又太  
老薄烟漠漠覆桑棗戴嵩醉後取次掃

○深山逢老僧一首

衲衣線麓心似月自把短鋤鋤楸柑青石溪邊踏  
葉行數片雲隨兩眉雪

又

山童貌頽名乞乞放火燒畚采崖蜜擔頭何物帶  
山香一籬白葦一籬栗



道情偈

草木亦有性與我將不別我若似艸木成道無時  
節世人不曾道向道却嘆道傷嗟此輩人寶山不  
得寶

懷二三朝友

傷心復傷心流光似飛電有惠驪龍十斛珠不如  
一見君子面愁人復愁人滿眼皆埃塵有惠黃金  
一萬斤不如一見於仁人我昔讀詩書如今盡拋

也只記得田叔孟溫舒帝王滿口呼長者

偶作

君子稱一善馨香遍九垓小人妬一善處處生嫌  
猜口如暴死人鐵尺拗不開稂莠蝕田髓積陰成  
冬雷因知咋舌人千古空悠哉

義士行

先生先生不可遇愛平不平眉斗豎黃昏雨電空  
似驚別我不知何處去



觀懷素艸書歌

張顛顛後顛非顛直至懷素之顛始是顛師不譚  
 經不說禪筋力唯于草書朽顛狂却恐是神仙有  
 神助今人莫及鐵石畫今墨須入金罇竹葉數斗  
 餘半斜半傾山衲溼醉來把筆獐如虎粉墨素屏  
 不問主亂拏亂抹無規矩羅刹石上坐伍子胥崩  
 通八字立對漢高祖勢崩騰兮不可止天機暗轉  
 鋒鏑裏閃電光中霹靂飛古相身中淥龍死駭人

心兮目賊音劫頓音旭人足兮神碎易作如沙場大

戰一作後斷槍檟箭一作斷皆狼籍又似深山朽

石上古病松枝掛鐵錫月兔筆天竈墨斜鑿黃金

側劉玉珊瑚枝長大束束天馬驕獐不可勒東却

西南又北倒又起斷復續忽如鄂公喝住單雄信

秦王有上剔著棗木槩懷素師懷素師若不是星

辰降瑞即必是河岳孕靈固宜須冷英逸少安得

不心醉伯英天台古杉一千尺崖崩削折何崢嶸



或細微仙衣半拆金線垂或妍媚桃花半紅公子  
 醉我愁山爲墨兮磨海水天與筆兮書大地乃能  
 略展狂僧意常恨與師不相識一見此書空歎息  
 伊昔張渭任華葉季良數子贈歌豈虛飾所不足  
 者渾未嘗道著其神力石橋被燒燒良玉土不蝕  
 錐畫沙兮印印泥世人世人爭得測知師雄名在  
 世間明月清風有何極

送盧舍人三首

一曰勸君不用登峴首山讀羊祜碑男兒事業須  
 自奇此禪山頭如日月日照人人不知人不知  
 青山白雲徒爾爲

又

二曰勸君登商山不用覓商山皓雲深雪深驟馬  
 倒我願終南太華變爲金吾后見之不爲寶我願  
 九州四海紙幅幅與君爲諫草使躡高踐夔逢軒  
 見皞日環五色是物得老如此卽商山皓商山皓



君不用討他他必來相討

又

三曰君不見釋梵諸天壽億垓天上人間去復來

君又不見紫金為輪一千幅寶洲四皆臣伏輪

王釋梵作何因祇是弘隆大乘福自古皇王與賢

哲頂敬心師刻金玉報通三世釋迦言莫將梁武

為題目君不見近代韋裴蔣與蕭韋處厚相國出

朝見君父裴休相國師事空王信敬無比出將入

相備重禪門蔣相國牆塹空門為大檀越中書

藩鎮常事天王蕭做相國清德冠世文房書府師

白業常修為佛骨碑見行於當世百僚代天理物映千古布髮掩泥非一朝大哉釋

梵輪王璞已矣何人繼先覺行行珍重寄斯言斯

言不是尋常曲

宿深村

行行一宿深村裏雞犬豐年鬧如市黃昏見客合

家喜月下取魚岸塘水

黃鸞



一種為春禽花中開羽翼如何此鳥身便是黃金  
色黃金色若逢竹實終不食

送越將歸會稽

面如玉盤身八尺燕語清憐戰袍窄古嶽龍腥一  
匣霜江上相逢雙眼碧冉冉春光方婉婉黯然別  
我歸稽嚙他年必帥邯鄲兒與我殺輕班定遠

別仙客

巨鼇頭縮翻仙翠蟠桃爛落珊瑚地浪濺霓旌溼

鵬翅略別千年太容易

寒江上望

荒岸燒未死白雲癡不動極目無人行浪打取魚  
籠

讀唐史

我愛李景伯內宴執良規君臣道昭彰天顏終熙  
怡大籛怕清風糠粃繚亂飛洪鑪烹五金黃金終  
自奇大哉為忠臣捨此何所之



樵叟

樵父貌饑帶塵土自言一生苦寒苦擔頭擔箇赤  
瓮甕斜陽獨立朦朧塢

禪月集卷六終

海虞毛晉訂

禪月集卷七

五言律詩三十一首

春山行

重疊太古色濛濛花雨時好峰行恐盡流水語相  
隨黑壤生紅朮黃猿領白兒因思石橋月曾與故  
人期

送諫官南遷

危行危言者從天落海涯如斯為遠客始是好男



兒瘴雜交州雨犀指馬援碑不知千萬里誰復識  
辛毗

懷香爐峰道人

常思峰頂叟石窟土爲床日日先見日烟霞多異  
香冥心同槁木掃雪帶微陽終必相尋去斯人不  
可忘

觀李翰林真二首

日角浮紫氣凜然塵外清雖稱李太白知是那星

精御宴千鍾飲蕃書一筆成宜哉杜工部不錯道  
騎鯨

又

誰氏子丹青毫端曲有靈矧如山忽墮爽似酒初  
醒天馬難摧勒仙房久閉扃若非如此輩何以傲  
彤庭

晚泊湘江作

烟浪養秋色高吟似有隣一輪湘渚月萬古獨醒



人岸溼穿花遠風香禱廟頻祗應諛佞者到此不  
傷神

淮上逢故人

故園離亂後十載始逢君長恨南薰奏尋常只自  
聞荒窻秋見岳赤地夜生雲莫歎謀身晚中興正  
用文

讀杜工部集二首

造化捨無遺唯應杜甫詩豈非玄域橐橐一作奪得

古人旗日月精華薄山川氣繁卑古今吟不盡惆  
悵不同時

又

甫也道亦喪孤舟出蜀城彩毫終不擬白雪更能  
輕命薄相如命名齊李杜名不知耒陽令何以葬  
先生

題簡禪師院

機忘室亦空靜與沃州同唯有半庭竹能生竟日



風思山海上月出定印香終繼後傳衣者還須立  
雪中

讀劉得仁賈島集二首

二公俱作者其奈亦迂儒且有諸峰在何將一第  
吁句還如菑菴誰復贈襜褕想得重泉下依前與  
眾殊

又

役思曾衝尹多言阻國親桂枝何所直陋巷不勝

貧馬病唯湯雪門荒劣有人伊余吟亦苦為爾一  
眉嚬

天台老僧一首

獨住無人處松龕岳雪侵僧中九十臘雲外一生  
心白髮垂不剃青眸笑更深猶能指孤月為我暫  
開襟

經費隱君舊宅

巉巖玉九株秀溼掩蒼梧祥瑞久不出羲軒消得



無雨和高瀑濁燒燿大楮枯到此思歸去迢迢隔  
五湖

秋末懷舊山

昔住匡廬北無人知姓名侵雲收穀粟引蟻上柑  
橙寒雨雪兼落枯林虎獨行誰能將白髮共向此

中生

春過鄱陽湖

百慮片帆下風波極目看吳山兼鳥沒楚色入衣

寒過此愁人處始知行路難夕陽沙島上回首一  
長歎

寄僧野和尚

鳥一作外更誰親諸峰卽四隣白頭寒枕石青衲

爛無塵橡栗堆行逕猿猴逸定身儻然重結社願

作掃壇人

寄馮使君

端居碧雲暮好鳥啼紅芳滿郭桃李熟捲簾風雨



香清吟繡段句默念芙蓉章未得歸山去頻升謝  
守堂

寄紫閣隱者

積翠藏一叟常思未得遊不知在巖下爲復在峰  
頭苔上枯藤泉淋破石樓伊余更何事不學此  
翁休

寄天台道友

大是清虛地高吟到日晡水聲金磬亂雲片玉盤

麓仙有遺蹤在人還得意無石碑文不直壁畫色  
多枯冷立千年鶴閒燒六一爐松枝垂似物山勢  
秀難圖紫府程非遠清溪逕不迂馨香柏上露皎  
潔水中珠賢聖無他術圓融只在吾寄言桐柏子  
珍重保之乎

旅中懷孫路

暮烟微雨收蟬急楚鄉秋一片月上海幾家人上  
樓砌香殘果落汀艸宿烟浮唯有知音者相思歌



白頭ハクカウ 贈世オクセ 至理不誤物悠悠自不明黃金燒欲盡白髮火邊生苦感神仙謚難收日月精捕風兼繫影信矣不須爭ニクナク

覽李秀才卷リシウカク 香沐整山衣開君一軸詩吟當秋景苦味出雪林遲經濟幾人到工夫兩鬢知因嗟和氏淚不是等

閒垂

懷方千張為

冥搜入仙窟半夜水堂前吾道祗如此古人多亦然螢沉荒場霧月苦綠梧蟬因憶垂綸者滄浪何處邊

四皓圖

何人圖四皓如語話嘵嘵雙鬢雪相似是誰年最高溪苔連豹褥仙酒汗雲袍想得忘秦日伊余亦



合逃

懷白閣道侶

寒思白閣層石屋兩三僧斜雪掃不盡饑猿喚得  
鷹香燃一字火磬過數潭冰終必相尋去孤懷久  
不勝

讀孟郊集

東野子何之詩人始見詩清刻霜雪隨吟動鬼神  
司舉世言多媚無人師此師因知吾道後冷淡亦

如斯

懷四明亮公

孤峰含紫烟師住此安禪不下一作下便一作下如斯  
太可憐坐侵天井黑吟久海霞蕪豈覓塵埃裏干  
戈已十年

秋過錢塘江

巨浸東隅極山吞大野平因知吳相恨不盡海濤  
聲黑氣騰蛟窟秋雲入戰城遊人千萬里過此白



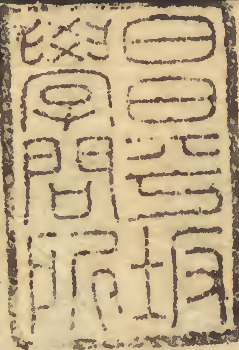
髭生<sub>ス</sub> 京<sub>ノ</sub> 鄴<sub>ノ</sub> 與<sub>ニ</sub> 魯<sub>ノ</sub> 林<sub>ノ</sub> 雲<sub>ノ</sub> 入<sub>リ</sub> 海<sub>ノ</sub> 然<sub>レ</sub> 然<sub>レ</sub> 入<sub>リ</sub> 于<sub>レ</sub> 萬<sub>ノ</sub> 里<sub>ノ</sub> 與<sub>ニ</sub> 出<sub>ル</sub> 自<sub>レ</sub>  
 目<sub>ノ</sub> 上<sub>ニ</sub> 俞<sub>ノ</sub> 許<sub>ノ</sub> 一<sub>ノ</sub> 判<sub>ノ</sub> 官<sub>ノ</sub> 世<sub>ノ</sub> 平<sub>ノ</sub> 因<sub>レ</sub> 以<sub>テ</sub> 長<sub>ク</sub> 財<sub>ヲ</sub> 不<sub>レ</sub> 遂<sub>ス</sub> 其<sub>ノ</sub> 志<sub>ヲ</sub>  
 近<sub>ク</sub> 拋<sub>リ</sub> 蓑<sub>ヲ</sub> 笠<sub>ヲ</sub> 者<sub>ノ</sub> 急<sub>ニ</sub> 善<sub>ク</sub> 遇<sub>フ</sub> 休<sub>ノ</sub> 明<sub>ノ</sub> 未<sub>レ</sub> 省<sub>ス</sub> 親<sub>ノ</sub> 宗<sub>ノ</sub> 伯<sub>ノ</sub> 焉<sub>ノ</sub> 能<sub>ク</sub> 識<sub>ス</sub> 正<sub>ノ</sub>  
 聲<sub>ノ</sub> 病<sub>ノ</sub> 容<sub>ノ</sub> 經<sub>レ</sub> 夏<sub>ノ</sub> 在<sub>リ</sub> 岳<sub>ノ</sub> 夢<sub>ノ</sub> 入<sub>リ</sub> 秋<sub>ノ</sub> 并<sub>ニ</sub> 無<sub>ク</sub> 限<sub>ノ</sub> 林<sub>ノ</sub> 中<sub>ノ</sub> 意<sub>ノ</sub> 今<sub>ノ</sub> 逢<sub>フ</sub> 許<sub>ノ</sub>  
 郭<sub>ノ</sub> 傾<sub>ク</sub> 坐<sub>シ</sub> 對<sub>シ</sub> 天<sub>ノ</sub> 共<sub>ニ</sub> 無<sub>ク</sub> 令<sub>レ</sub> 人<sub>ノ</sub> 或<sub>レ</sub> 爲<sub>ス</sub> 憐<sub>ム</sub> 其<sub>ノ</sub> 貧<sub>ノ</sub> 且<sub>ニ</sub> 其<sub>ノ</sub> 志<sub>ノ</sub> 壯<sub>ク</sub> 矣<sub>ト</sub>  
 懷<sub>ク</sub> 劉<sub>ノ</sub> 得<sub>レ</sub> 仁<sub>ノ</sub> 且<sub>ニ</sub> 出<sub>ル</sub> 矣<sub>ト</sub> 嗚<sub>ク</sub> 呼<sub>ク</sub> 不<sub>レ</sub> 可<sub>ク</sub> 外<sub>ノ</sub> 不<sub>レ</sub> 可<sub>ク</sub> 不<sub>レ</sub> 可<sub>ク</sub> 不<sub>レ</sub> 可<sub>ク</sub>  
 詩<sub>ノ</sub> 名<sub>ノ</sub> 動<sub>ス</sub> 帝<sub>ノ</sub> 畿<sub>ノ</sub> 身<sub>ノ</sub> 謝<sub>ス</sub> 亦<sub>レ</sub> 因<sub>レ</sub> 詩<sub>ノ</sub> 白<sub>ク</sub> 日<sub>ノ</sub> 只<sub>レ</sub> 如<sub>ク</sub> 哭<sub>ス</sub> 皇<sub>ノ</sub> 天<sub>ノ</sub> 得<sub>レ</sub> 不<sub>レ</sub>  
 知<sub>ラ</sub> 旅<sub>ノ</sub> 墳<sub>ノ</sub> 孤<sub>ノ</sub> 踞<sub>ク</sub> 岳<sub>ノ</sub> 羸<sub>ノ</sub> 僕<sub>ノ</sub> 泣<sub>ク</sub> 如<sub>ク</sub> 兒<sub>ノ</sub> 多<sub>ク</sub> 少<sub>ク</sub> 求<sub>レ</sub> 名<sub>ノ</sub> 者<sub>ノ</sub> 聞<sub>ク</sub> 之<sub>ノ</sub> 淚<sub>ヲ</sub>

盡無



禪月集

七



禪月集卷七終

海虞毛晉訂



