

本子退溪集

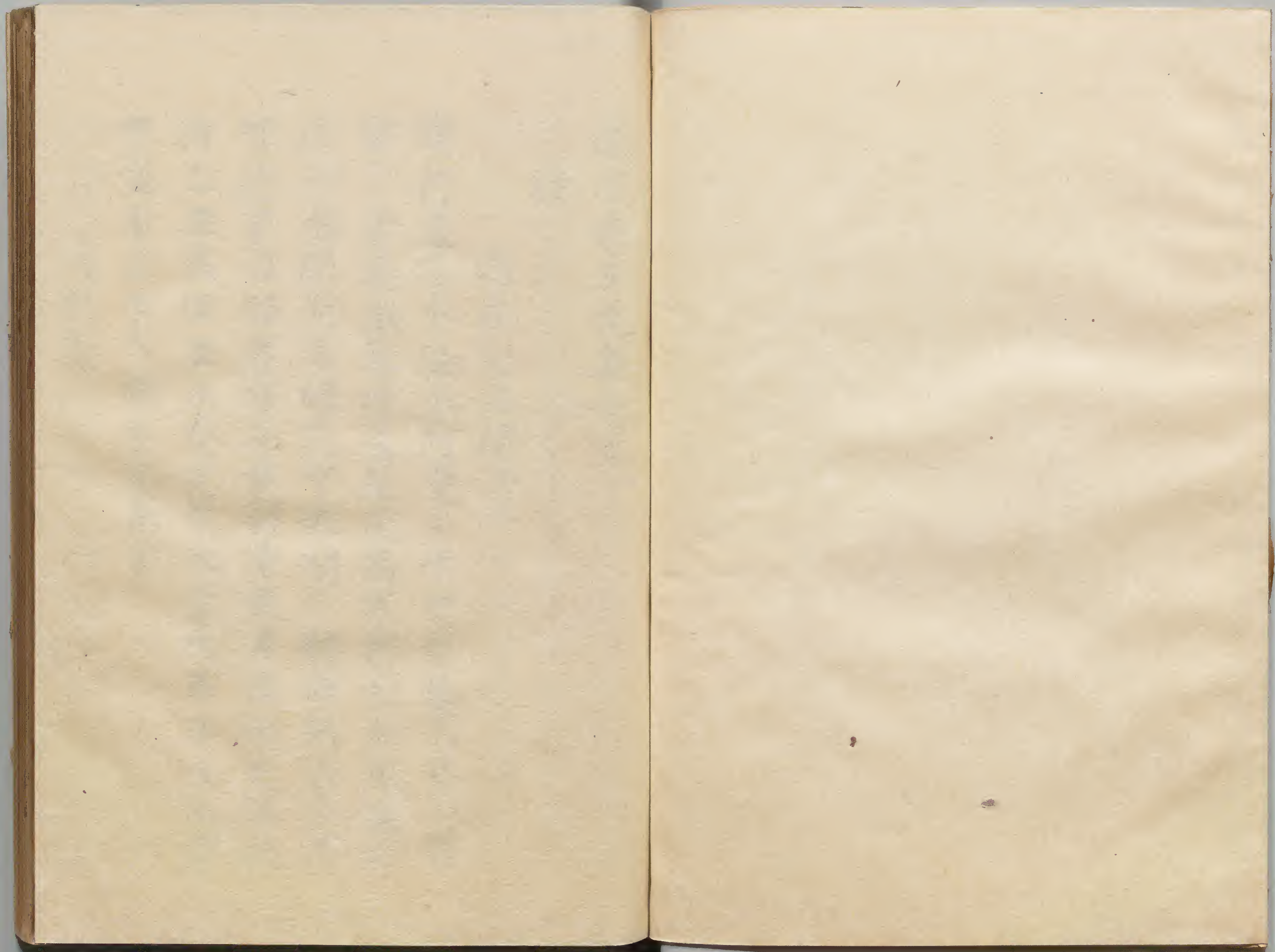
漢書門	
一〇七二四	類
一七二	函
一七	架
二八	冊

庫文閣内	
三二二	漢
二八	書
一八	冊
一四	架
一	冊

内閣文庫	
番號	漢 10724
冊數	28 (2)
函號	318 172



綴じ部(喉部分)の文字など開きが不鮮明な箇所あり



老樹奇巖碧海堞孤雲遊跡總成烟只今唯有
高臺月留得精神向我傳言

石樓

落魄江湖知幾日行吟時復上高樓橫空飛雨
一時變入眼長江萬古流往事蒼茫巢鶴老羈
懷搖蕩野雲浮繁華不屬詩人料一笑無言俯
碧洲

與驪州牧李公純訓導李畬遊神勒寺

乙未

京洛風塵一夢悠從公聊作靜中遊江山曉作

雙眸畫樓閣晴生六月秋問數可能探理窟談

仙直欲謝時流歸來穩放輕舟下自喜猶能近

白鷗公嘗註皇極內篇積功二小餘年而始就

是日論內篇及參同契修鍊之法亦兩宿於此

臨風樓七夕西樓客對林風氣爽涼

勝事由來天所慳臨風樓上且偷閒樹遮午熱

風生檻雲破秋陰日映山老鶴飲多如酒渴寒

蟬吟苦欲詩斑萬竿脩竹臨池岸塵土城中自

不關少許

嶺南樓

樓觀危臨嶺海天客來佳節菊花前雲收湘岸
青楓外水落衡陽白鴈邊錦帳圍將廣寒月玉
簫吹入太清烟平生儘有騷人興猶向尊前踏
綺筵

感春丙申

清晨無一事披衣坐西軒家僮掃庭戶寂寥遠
掩門細草生幽砌佳樹散芳園杏花雨前稀桃
花夜未繁紅櫻香雪飄縞李銀海翻好鳥如自
矜閉關弄朝暄時光忽不留幽懷悵難言三年
京洛春局促駒在轅悠悠竟何益日夕愧國

思我家清洛上熙熙樂問村隣里事東作雞犬
護籬垣圖書靜几席烟霞映川原溪中魚與鳥
松下鶴與猿樂哉山中人言歸謀酒尊
安東愛蓮堂并序

堂舊為亭在蓮池中叔父松齋府君
有詩曰琴韻泠泠雜雨聲
敗荷無藕尚含清移葵間竹西墻下
紅綠分明各自旌後聳巖李先生繼
為府改構為堂仍掛松齋詩于壁竹
移于北墻而葵無處矣

竹因風細笑無聲
荷為秋涼韻更清
不見西墻紅
間綠空餘珠玉映
簾旌

雨留新蕃縣

已見中秋月欲虧
南州行客尚逶遲
紅雲北闕三千里
白髮高堂十二時
醉別故人風挽袖
愁吟孤館雨催詩
使令倦僕知飢渴
屈指歸程併日期

歲季得鄉書懷

鄉書十教紙字
親舊筆晨興忽滿眼
讀盡更一一
豈不喜平安
喜多情轉鬱憶我
辭北堂霜

風菊花節西來何
所為悶默繫袍笏
但知趁公務不暇
憂病骨馳光忽不
淹逼此歲除日容
枕多憂思竟夢軋
飛越撫躬良自愧
報國亦云缺胡不
早收愚歸安在蓬
華力耕給公上甘
旨奉怡悅茲誠分
所宜久矣不自決
強顏名利藪掩抑
徒自失猶能得酒
狂無計學真訣敝
衣屨欲典瓶粟行
告竭宦情易成歇
鄉心不可過感此
遠餉意珍重不在
物兒童豈知此呼
叫索梨栗床前有
筆硯長吟聊自述

義州雜題十二絕 辛丑

鴨綠天斬

日暮邊城獨倚闌一聲羌笛戍樓間憑君欲識
中原界笑指長江西岸山
雄堞我地勢雄分疆遼左壓山戎國門鎖鑰
如天設長得平安報夕烽

山川形勝

龍淵雲氣曉淒淒
鵲巢摩空白日佐坐待山城
門欲閉角聲吹度大江西

義順館

華館凌雲鴨水濱
吾東盡禮為王人
未迎鳳詔
歡聲溢去送龍章
別恨新

威化島

麗季狂謀敢逆天
飛龍景會尚田
淵自從神
勸回旌後東海春
融萬

三島禁耕

江分沃土勢漫漫
上國邊民雜此間
已被
皇
恩疆界別可無
平日戒因難

聚勝亭

城中那得盡
風流水遠山長
各自由試問東亭

收勝處一尊堪勸故人留

統軍亭

統軍亭上望江流天際微茫入海洲正使愛成
春酒綠古今難盡別離愁

禁銀

一自南人蠹壞防中朝嗟我等行商何能痛
洗吾君恥議法前時動廟堂

斷渡

近朝議欲寬銀法

懷璧貪夫欲剖身謾將舟楫斷通津微數百計
欺疏網固是猶寬鼠輩人

清心堂

虛檻疎櫺愛此堂病夫安卧洗塵忙那堪主帥
挑人醉不分紅粧笑客涼

閱馬

揀閱龍孫入帝閑江頭齊出錦雲斑玉書寫就
傳朝使邊月多情照我還

聚勝亭韻奉別洪公春卿以聖節使

赴京

徒倚西山欲捨曛平看鴉背閃餘絲虛簷夜納
胡笳月碧瓦晴連海戍雲漸近別懷如水遠無

邊詩興與公分但今日參高座清暑冰漿不
要動

平壤練光亭陪監司尚公震夜讌

綠紗城頭翼瓦齊登臨唯覺遠山低殘雲返照
迎初席玉笛瑤琴送早雞檻外長江橫似練空
中明月近堪梯唐公此意真先得恰把亭名二
字題

亭名唐公臯所命且書額

早秋夜坐

僦屋近西城空庭翳樹未羣蟬得佳蔭日夕如
相促須臾小黃昏窗戶失炎溽新月出海來皎

皎臨墻曲蟲鳴在四壁草露翻似沐感時忽興
嘆徂年水流速舊學苦已晚新知良可惡沈疴
喜負心謬算難諧俗小人思獻愚君子貴知足
悠悠不成寐耿耿照書燭

書堂次金應霖秋懷

秋入梧桐撼一年翻思宿債負山川病中猶憶
聖呼酒貧裏寧甘兄事錢紫氣仙入函谷外黃
冠道士鑑湖邊平生謬廁金閨彥不及渠家養

寸田

讀東國史用應霖韻

蠻觸乾坤計未良孰為猛獸孰羸羊爭疆爛沸
雖從漢開國神明實自唐但有名存離復合不
隨形滅臭兼香秋風白日書窗下獨對遺編永
憤傷

夕霽舟上汴應霖景說
不堪盡日羣書擁難負高秋積雨晴暮色漸迎
山色暝霞光時倒水光明愁連海上孤查遠興
遠江東一鴈橫暫出瀛洲弄烟艇何如耕釣赴
初盟

南樓壁上有六言四韻次韻示二君

古意時時撫琴幽愁日日關心洞底風生欲暮
天邊霞散輕陰須知糟粕非粗及到涸源又深
與子方欣麗澤都忘衰病侵尋

九月七日午憇臨津亭

炎傷 御史

臨津渡上秋空碧斜日清江映石壁潮來潮去
幾今古大海西連數峯隔盤遊狡童厭法宮輕
薄詞臣昧豐積東天蕭鼓愁魚龍軼霧優倡鬧
鈿鳥豈知眼中強跋扈遊兔已似浮烟釋鰲巖
明鏡足垂後驪山禍胎謬傳昔楓林霜葉爛猩
紅沙岸蘆花哀雪白舟人只知爭渡急鷗鷺無

情事高格鵠山隱翳暮雲頭憑闌客子偏傷激

玉堂春雪用歐公韻 壬寅〇二月十四

日內直賦示園叔道

今節春將半今朝雪候臻氣爭方晚合雲積忽
窮垠入眼瓊花亂翻空玉海新聽窻憐眉翠看
地爰輕勻鼈禁稀鳴索天街絕響輪苦篁撐一
節高柏抗千鈞為瑞將騰賀迎豐且解顰霏微
看到暮浩蕩想連晨病憶重裘裝恩慙 內醞
陳瑤城渾合皆銀屋琴盤困地自同仙府詩難
語俗人沈吟倚闌處疑是入長春

泰安晚行憶景明兄 時兄賑恤 敬慕

在嶺南漫以救荒摘奸 御史往湖西

郡城吹角夜開門祗為王途急駟奔殘夢續
鞍身兀兀游光連海月痕一驚人別鶴投孤嶼
趁雨耕天出遠村湖嶺相望隔千里不知何處
戒征轅

宿清風寒碧樓

半生堪愧北山靈一枕邯鄲久未醒薄暮客程
催駟騎清宵仙館對雲屏重遊勝地如乘鶴欲
和佳篇類點螢社宇聲一何所訴梨花如雪暗

空庭

鎮川東軒

菲才直道詎追前
懦性後來合佩弦
民病欲蘇時雨後
春光都盡客愁邊
當軒翠樹圍青幄
照眼紅花幕紫烟
荒政儘由賢守宰
莫令并棄艾三年

蓮亭小集

清池虛檻逗微涼
高樹風生送夕陽
紅燭不須催驀裏
待看新月滿華堂

吾鄉李參判先生假歸將因以乞身鄉

久在朝者會餞於先生仲子寓舍奉呈

迺休一首時金子裕氏及家兄為承旨

先生仲子架虛為參奉公幹為京畿都

事提忝舍人南伯仁為成均學正又安

大寶為刑部以豐基鄉人同參

引退非緣忘主恩
高年自合愛立園
一鄉會

餞簪纓簇二品
辭歸齒德尊
天為宵歡收積雨

月因離恨照芳樽
憑風寄興詩僧道
林下如今

可共論

秋日南樓晚霽

蕭、晚雨霽決、小溪響湖雲薄未歸天日淡
猶朗小樓地勢高孤座几席爽驂情喜曠蕩病
眼怯蒼蒼落葉滿林蹊涼風憾書幌萬物各歸
根龍蛇思螫養邃古民大朴宋路世密網幽鳥
亦何意下啄遂飛上

湖上園亭偶出效康節體

何限名園漢水頭間來無處不堪遊白魚切玉
家、興黃菊排金院、秋酌酒喜臨高樹豁題
詩愛向曲闌幽更知易厭紅裙醉要學沙鷗浩
蕩游

與諸君同登神鵠亭後岡

斷阜瀕江勢欲騫與君登眺暢形魂浮雲遠堞
齊神嶽落日低空近海門萬世經營槐穴夢一
時感慨菊花罇沙禽豈管人間事浩蕩風流無
語言

原州憑虛樓有懷州教金質夫次樓韻

留贈災傷御史

此地每逢又此行彷彿離合況平生頭因別久
欲添雪愁為秋深更築城鳥過豪英多偉蹟龍
蟠形勢稱雄名思君坐教同襟樂祇在山中耦

舌耕

酒泉縣酒泉石姜晉山韻

神槽雷霹已上天至今以酒名其泉人言土裕
信荒恠繼之好事非真傳我疑造物本難測厥
初安知有由然當時仙釀非世法糟牀日注靈
波頃慢亭虹橋降真侶瀛尊嶽豆無論錢瓊漿
如流樂且湛官府久廢玉皇前上界有謫一念
差赫然下命六丁遷區、及為龍所貪一片誤
落金沙淵復雷一片豈無意天戒眾飲官途邊
世人不曉靈真跡渴喉但覺流饑涎謂神之怒

坐一吏漫說相誇今幾年徵奇詰異竟誰是我

欲就問騎鯨仙

錦江亭

鷓啼山裂豈窮年蜀水名同非偶然明滅曉簷
迎海旭飄蕭晚瓦掃秋烟碧潭楓動魚游錦青
壁雲生鶴踏氈更約道人攜鐵笛為來吹破老
龍眠

洪川三馬峴用景明兄竹嶺途中韻并序

昔從家兄自京還鄉到竹嶺時秋景
爛慢兄於馬上占一絕云楓林翠壁

彩屏間中有清溪抱石臺誤近忙途
知不幸了無遊跡到蒼苔余今每遇
丹楓碧澗輒誦此詩聊和以遣懷兄
今在銀臺

澗水楓林相映開彩屏
麗句憶銀臺我今正作
忙途客佳處何綠步石苔

過清平山有感并序

春川之清平山即古之慶雲山也前
朝李資玄棄官歸隱于此山有寶
賢院資玄就而居之號曰文殊寺慶

雲之改號清平亦由資玄而得之也
資玄生長濶闊風流文雅冠絕當時
亦嘗筮仕而登顯要矣其於求富貴
取青紫不啻如拾地芥然乃能辭榮
避位高蹈遠引蟬蛻於濁穢之中鳴
寘於萬物之表住此山蓋至於三十
七年之久雖卑辭厚禮不足以屈其
節千駟萬鍾不足以動其心非有所
樂於曾中者安能如是哉余讀東國
道鑑嘗恠史臣論資玄之辭深加照

剝至指為貪鄙吝嗇噫何其甚也自古高人之逸士如資玄比者豈少哉然類多出於畎畝之中草澤之遠其與木石居度豈遊而飯糗茹草乃其素所積習而其心安焉其於長往而不返固亦無難矣至若脫履於聲利之場抽身於純綺之叢不怨不悔終始不變如資玄者蓋絕無而僅有之斯不亦可尚哉或謂資玄之去其跡涉於為名以是為可貶則吾又不知其

說也夫枕流漱石枯死巖穴之名孰與於狂青拖紫銘彝鼎被絃歌之名哉自世俗之見言之斯二者均謂之名而若樂則懸絕資玄於彼則望之然去之若將浼焉於此則昧昧然就之以是終其身而不顧若是而稱曰為名而然此豈近於人情之論歟貪鄙吝嗇其亦尚論之當乎余以是知其胷中必有所自樂者而非世俗之云云者余所以憮然於資玄者也矣

稱資玄置田業為一方農民所苦夫
隱居者豈皆能上食槁壤下飲黃泉
如蚯蚓然哉不為賣榮與賣卜則耕
日以食其力矣然則資玄之置田食
力亦何足病焉而必以是為詬罵耶
此無乃當時士夫之貪榮嗜利役
役於世途者自見資玄之與已相去
不啻黃鵠之與壤蝨於其心蓋亦有
所不平焉竊：然伺其所為而摘之
以為隱者之無求於世也亦以置田

業為事乎相與造為不根之謗者未
必無之則所謂為農民所苦者安知
非此輩所誣耶昔仲明逸之晚節亦
有置田產之謗然而尚論之士不過曰
盛名難副而已曰清議惜之而已安有
如今史氏刻害過甚之論耶前史不闕
而甚傳之後史輕信而驟論之人之好
議論不臬成人之美如是哉余觀資玄
辭就徵表有曰以鳥養鳥庶免鍾鼓之
憂觀魚知魚俾遂江海之樂噫此其為

人之曾次豈世俗謔誥者所能窺其
萬一哉余之奉使而未也過清平山
下問驛吏知山中有曰清平寺者疑
卽古所謂普賢院也限於嚴程不得
叩山門訪幽蹟聊書此以發其嘗讀
史而有感於曾中者如右而繼以詩
云

峽東江盤棧道傾忽逢雲外出溪清至今人說
廬山社是處君為谷口耕白月滿空餘素抱晴
嵐無跡遠浮榮東韓隱逸誰修傳莫指微疵屏

白珩

奉酬龔巖李先生靈芝精舍詩并序癸卯
吾鄉靈芝山有佛舍澗曰嘗往來讀
野閣古詩書而山後亦有小築宦游思歸而未
得因自号靈芝山人先生既歸爰是
庵就而重新之名曰精舍時杖屨道
遙其中詩寄澗且曰足下舊卜山麓
自稱山人而今我先之無乃呼賓作
主耶早晚當訟而辨之云澗感先生
之高義叨承詩札以為笑譔不勝欣

幸之至謹次詩呈上惶恐再拜

山北蝸廬是假客久纏纏銷病仍攻願將美鼎
翰真隱不獨山南第一峯

精廬高架白雲巔藥竈逍遙葛稚川莫把高臺
名杜妄聞風俗駕自回鞭有小臺名杜妄

題林士遂關西行錄後二首

揮闔奇謀漢子房當年會受石公方未翻巢窟
龍庭界先作干城鯨海疆絕域病攻天拂亂荒
城雷鬪鬼驚忙豪吟百首凌雲氣妙句何妨鐵
石腸

狂胡射月遼東塞壯士搜兵樂浪墟指顧威靈
驅虎豹風流談笑發詩書海航病得龍王藥江
閣吟窺帝子居唾手功名歸燕領太平容我老
樵漁時 國家將以 朝命出兵助詩胡七遂
以元帥從事官點兵關西入新島驅馬得病幾
死乃甦還抵黃州遇大雷雨有詩極道其壯觀

當軒綠叢花四季

門前老槐樹日暮飢鴛蹲赤葉間翠林涼風動
西園返照斂城頭悲蟲号草根深巷斷人來寥
寥獨閉門當軒綠叢花色映丹霞痕寂寞白晝

意淒涼結芳魂時人厲孤操靜女守田恩脈
如有懷造、竟不言荏苒迫霜露幽貞信乾坤
感此堂上客歲晏思彌敦

舟上示宋台叟

汴泗同上木蘭船往事茫茫、知幾年暮雀競棲
雲渚樹殘霞倒影玉湖天仲由自可輕千乘程
尉何會直一錢笑罷歸來風浪帖蛟龍應亦罷言
雄篇

九日獨登書堂後翠微寄林士遂四首

野菊猶多思算前小摘枝杯盤真偶設秋管豈

曾隨望遠愁腸斷登高病脚危陶然成一醉短

舞為誰垂

聖主開東觀將期瑞世文愧添樽櫟散欣覩鳳
蟠紛樂事清時得幽香小坐聞故鄉千岫外醉
眼送歸雲

思君那得暫時寬醉把黃花誰共歡新月媚人
還入手長風欺客且吹冠千重眉黛依依列一
道冰紈湛、寒景物隨綠易陳跡急須摹取與
君看

今古茫茫似逝川登臨佳景故依然同牀不識

寧非貴舉世相疵亦有傳語穿豈容罇俎裏愁
城難考菊花前歸鴉落日都成畫臥看東湖玉
鏡天

送金厚之修撰乞假歸覲仍請外補養

親恩許之行

君不見鯢魚化作垂天翼九萬搏風竟奚適下
有區區斥鷃輩搶偷控地皆真樂又不見魏瓠
種成實五石不願為瓢憂濩落何況作尊浮江
湖卻笑莊生未甚達我昔與子遊泮宮一言道
合欣相得君知處世如虛舟我信散材同樗櫟

富貴於我等浮雲偶然得之非吾求風雲感激
偶一時玉堂金馬接跡追時流恩榮合習謬所
當歲月彷彿阨江浪道山同讀未見書我齒已
衰君方壯抽玄關教奧藏經世謀猷兮貴國文
章旨 賜宮醞塵飛鞚珍分 御廚廩繼倉昔
人已云不敢當矧余為能不愧顏秋風蕭蕭吹
漢水我夢夜々白石青雲間青雲白石我尚阻
海山千里君先去君言欲作反哺鳥乞得專城
有蟹無監處人生至樂君有之具慶堂前舞綵
衣此外萬事何足道儻未軒冕如塵微不羨圖

凌雲不須擁旌麾子真嚴耕名已振原憲蓬居
道非吝須知王式本不來莫恠所憂終難進送
君歸搔我首為君歌薄薄酒相思莫惜寄玉音
我詩聊贈于金帚

次韻答金應霖林士遂在東湖見寄二

首甲辰○余癸卯冬下鄉病未還

春兩君寄詩來

雪盡花開病卧村消磨未盡只詩魂榮枯輾轉
回雙轂俯伏冥茫隔九閭芝木養生顏益古烟
霞入骨語無煩山中氣味君知否世事都無一

句論

金君韻奏鳳來儀林子兼將百步威故國春風
雷病容神交書札到柴扉半成山屋謀曾拙全
落湖梅事太違知我不材君最甚可無容得會
稽歸時應霖為銓郎故屬以外補

湖堂梅花暮春始開用東坡韻二首

赴 召後

我昔南遊訪梅村風烟日月銷吟魂天涯獨對
歎國艷驛路折寄悲塵昏通來京輦苦相憶清
夢夜、飛立園耶知此境是西湖邂逅相看

笑溫芳心寂寞殿殘春玉貌綽約迎初暎伴鶴
高人不出山舞輦貞姬常掩門天教晚發壓桃
杏妙處不盡騷人言媚嫵何妨鐵石腸莫辭病
裏攜甕罇

藐姑山人臘雪村鍊形化作寒梅兔風吹雪洗
見本真玉色天然起世昏高情不入衆芳騷千
載一笑孤山園世人不識嘆類沈今我獨得欣
逢溫神清骨凜物自悟至道不假餐霞瞰昨夜
夢見縞衣仙同跨白鳳飛天門蟾宮要授玉杵
藥織女前導姮娥言覺未異香滿懷袖月下攀

條傾一罇

湖堂曉起用求坡定惠院月夜隅出韻
雞鳴水村月掛簷一枕歸夢驚殘夜窻櫺闌寂
蓬觀裏曙色惹瓏花樹下庭梅半落香更吹石
洲新疏響轉瀉欲知仙境定何如聞說瑤臺此
其亞倚饌常繼太官供蘭燭時容漁店借病來
酒伴已全疎老去詩情渾未謝青春欲暮鳳城
塵白雲空憶芝山舍年多老松棲怨鶴雨荒幽
圃拋寒蔗葉辱如雲本未無富貴逼人真堪怕
朝來百轉林下鳥似與詩僧助朝罵

七月望日狎鷗亭即事四首 時書堂有

故稟 啓移寓於此

奔雲陣、度簷楹、雨過長江一半明、隱几笑看
爭渡客、漢江樓下雪山傾、不似昔來春月如
歸舟楫、上前灘、忽掛風帆萬里間、總把向來
牽挽刀、一時酣寢浪花間、
江中風起雨冥冥、葉上青蛙止復鳴、兩兩漁舟
依別岸、晚來收釣入柴荆、
望中青黛忽無蹤、日照西雲淡夕容、未露四圍
青黛色、唯看千頃白銀容、

晚步 明陽正 賢孫嘗有此詩 偶讀而愛
之用其韻

苦忘亂袖書散漫、還復整曜靈、忽西頰、江光搖
林影、扶筇下中庭、矯首望雲嶺、漠漠炊烟生、蕭
蕭原野冷、田家近秋獲、喜色動、日并鴉、還天機
熟、路島立、風標迴、我生獨何為、宿願久相稜、無人
語、此懷瑤琴、彈夜靜、

登狎鷗亭後岡憶應霖士遂吉元四首

遠道峯巒挿彼蒼、水光橫帶暮天長、無人共說
年前事、日日孤吟上翠岡、
去年与三君共登此

去年燈火伴書牀欲讀思君卻置傍
彌勒形模江海量城中咫尺阻音光

右應霖時持眼在城中

萬里星奔蜀道難柳生中道不能鞍
裁書欲寄開河阻安得如雲生羽翰

右士遂使開北中途病卧

趨庭西海路漫漫約在中秋月正圓
為洗東湖雙玉盞看君豪白瀉驚湍

右吉元時親親海洲

夜起有感

缺月懸空窻夜明
壁間絡緯響機鳴
淒切如相促不惟懶
婦壯士驚隣雞不歌
更漏遲
檉馬齧草風雨聲
攬衣呼童睡不應
牀頭晴菜垂短檠
桃燈照我簡編讀
口角欄翻銀河傾
古人去我不待我
為羨悅口同性情
忠得平生金石友
重玄玉匙開鍵局
十年國恩重於山
一生多病終無成
去年霜髮映黑絲
今年瘦骨仍崢嶸
拓窻看月月未斜
白練一道澄江平

大雷雨行以上並在狎鷗亭作

江亭曉起推月戶
遠近蒼茫靜林塢
忽然江海

色悽慘礮車雲起初如縷望中紫電掣金蛇恠
氣瓊香相吞吐西來黑風撼山岳龍捲湖波半
空舞太陰崩騰鬼神惡銀河屈注傾天府鯨鯢
駕浪馳前陣虎豹爭鋒蔽後鼓穿城半夜縱千
牛斫樹黃昏飛萬弩阿香顛履踏狂車劃破乾
坤壯神斧頤疑勢觸天柱折鍊石區區憂莫補
又恐龍門未疏鑿洪流湯湯漂下土農夫投錡
失眈漚賈客飄帆迷淑浦堂上書生亦何為斂
衽低徊上天怒杜牧收豪吟憶壯觀夏侯詒徑猶
倚柱斯須一眼盡如掃萬里晴光曬秋宇太虛
幽：木無物孰居無事為之主一闔一闢恣披
拂變化神功誰敢侮天公号令不虛出摧殘震
動皆仁煦向來所見付幻境一笑臨風大江滸

剪開檻外樹作

南樓意不愜檻前樹翁那聞竿籟響祇見蟻
蟻孔勃然難怒宥腰斧奚奴勇丁丁落遠揚豁
豁去蔽壅川原忽紛披宴坐不移踵遠山入簾
鉤愁鬢樊姬擁平湖熨冰紈几席天光動况如
學變化臺殿雲間聳向來墻面界萬象爭獻捧
飛鴻渺天末世事寄蟻塚人心辟邪壘國政去

微種較我開林功無分輕與重

奉贈圭庵宋眉叟以冬至副使赴京

廣平先生鐵作腸湖南今歲留甘棠歸來受

傘賀天朝星槎迢迢上銀潢海東精英大雅資

不怨賢勞馳四方湖陰筆力扛九鼎中華感動傳

文章參卿使事豈天意夜占奎壁騰光芒入海

手探驪龍珠登天耳聞鈞音張豈但壯遊增氣

義樂哉酬唱如宮高風雲隨處落啖唾誰復按

劍投夜光我似醯雞守塵甕大方之家嗟望洋

蓬山日月轉秋序坐覺別恨添鬢霜高風逸軌

不可攀西望萬里關河長謬蒙索贈一篇詩幾

日重躋君子堂

送林士遂以迎

詔使從事赴義州三

首已已

詩老西迎詔使行一時從事盡豪英漳濱獨

荷天恩重日夕空多感慨情况亦忝是行

恩許病免

仡仡駘壇兩老臣徒朝贈策可無人料知擒縱

如神處一芙先衝萬馬塵

不數林間喚雨鳩海東雙鳥起千秋爭看月斧

揮神匠血指應難據一頭

望湖堂尋梅丙午仲春將歸嶺南

望湖堂下一株梅幾度尋春走馬未千里歸程

難汝負敲門更作玉山頽

再用前韻答景說

聞道湖邊已放梅銀鞍橐客不會來獨憐憔悴

南行子一醉同君抵日頽

兜觀院溪上奉懷家兄話別於東郊二

首

怡悵迷塗始可追踏青中踏尚透遲祗應此去

相思夢長在東郊細雨時

細雨東郊酒一罇悲歎萬事不堪論何時石室

雲巖裏共對清宵月滿軒凡家立木覓山麓扁

小齋曰雲巖石室

寓月瀾僧舍書懷二首

十五年前此讀書紅塵奔走竟何如只今病骨

迷丹訣依旧灘聲上碧虛居士忘家為老伴胡

僧結約荆幽廬不堪每累君恩重非為高名

向釣漁

紫陌休騎沙花馬青山未伴月瀾檜靜中自得

安心法不用人間更折肱
時以司僕正未故使
沙苑馬

以事當還都至榮川病發輟行留草谷
田舍

少日書紳服訂頑至今惜學組慙顏狂奔幸脫
千重險靜退終嘗一味閒羈鳥有時依樹木野
僧隨處著雲山後園花萼猶爭笑何必區區病
始還

孟夏北五日入龍壽寺馬上寄黃敬甫
作意入山尋旧遊青雲白石聊散愁天公爲我
捲宿霧亂山滴翠當馬頭節近端陽棟花風家
家喜氣迎麥秋何須苦讀五車書此去賣劍當
買牛

晨至溪莊偶記東坡新城途中詩用其
韻二首

觸熱朝天病未行溪莊回漕趁雞聲雲山正似
盟藏卷身世渾如戰退鉦雨過洞門林氣爽風
生石竇澗音清山翁笑問溪翁事只要躬耕代
舌耕

朝從溪上傍溪行纔到溪莊聞雨聲里社行誇

宰分肉詞壇曾笑將鳴鉦寬間南野麥浪徧翠
密西林禽語清 聖主洪恩知不棄只緣多病
合歸耕

聾巖先生愛日堂用李復古先生韻

奇巖已得專佳境至道應難喻俗人六屋靜深
堪讀易崖臺寥朗可延真窓前綠水寒開鏡石
上蒼松老蹙鱗幸我溪莊容地近陪遊三徑往
耒頻

士遂寄詩次韻

故人在南滇尺素傳鯉魚緘封明月珠贈我無
所需慰我如病鶴一言意太足我今百無用纏
此杯蛟惑 聖恩極天涵臣質垂蒲彫為農宣
城野呻吟晝連宵安得忽變化培風負大翼見
君十洲中羣仙導儀飾閨苑摘蟠桃扶桑看出
日至道揖松喬餘事追甫白

東巖言志

新卜東偏巨麓頭縱橫巖石總成幽烟雲杳靄
山間老溪澗寧環野際流萬卷生涯欣有托一
犁心事歎猶求丁寧莫向詩僧道不是真休是
病休

獨遊孤山至月明潭因並水循山而下晚
抵退溪每得勝境即賦一絕凡九首

孤山

何年神斧破堅頑壁立千尋跨玉灣不有幽人
來作主孤山孤絕更誰攀

日洞洞在月明潭上其稱正與相對根

俗誤呼那乙邑云是古邑居之所非也

故改之有琴孫兩生田其中

日洞佳名配月潭官居知是謬村談箇中儘有
良田地欲問琴孫置一庵

月明潭有禱雨壇

窈然潭洞秀而清陰翳中藏木石靈十日愁霖
今可霽抱珠歸臥月冥

寒栗潭

瘦馬凌兢越翠岑俯窺幽壑氣蕭森清遊步
昏仙賞恠石長松滿碧濤

景巖

激水千年詎有窮中流屹屹勢爭雄之生蹤跡
如浮梗立腳誰能似此中

彌川長潭

長憶童時釣此間卅年風月負塵寰
我來識得溪山面未必溪山識老顏

白雲洞

旧呼靜字知乃鄉音之誤也

青山綠水已超氣更著中間白白雲
為洗鄉音還本色地靈應許我知君

丹砂壁

下有龍淵上虎巖藏砂千仞玉為函
故應此境人多壽病我何須斲翠巉

川沙村

幽夏川沙李文居平田禾熟好林墟
卜隣我亦

界西壑茅屋中藏萬卷書

後又得二勝

葛仙臺丹砂壁南有王母城山一之西

向而北抱處有兩臺名其一日葛仙其

一日高世云

丹砂南壁葛仙臺百匝雲山一水迴
若便仙翁今可見願供薪水乞靈來

高世臺高世紫芝歌中語起鶴山詩子

雲亦辨知書者猶把南山作采采

碧嶂丹崖削玉成溪流曲一抱山清
臺名莫向

癡人說怕認南山作采榮

踏青登霞山 丁未

踏青幽徑草茸茸
來上霞山坐碧峯
萬樹欲花春漠漠
一山將暮翠重重
舊遊京國渾如夢
新卜田園只自農
曲水佳辰當逼密
題詩回首涕霑曾

清吟石 并序

温溪下流有盤石臨溪
辛未年中叔父松齋府君以江原監司來觀出游石上隄以童子侍側有紅衣官人來

謁乃昌樂丞也叔父有詩曰欲得溪

山妙松門獨自回清吟還敗意誰遣

督郵來今與諸兄姪會此追念前事

感歎久之因名其石曰清吟石用其

韻二絕云

總角陪游地吟竟去不回
唯餘溪響石似欲慰
重來

坡陀巨石左窈窕一溪回
更待山花發吾今較
早來

題黃仲舉方丈山遊錄

方丈仙山非世間秦皇徒慕漢空憐不緣變化
因丹藥那得飛昇出紫烟感慨躊躇青鶴洞道
遙遊戲大鵬天半二木試囊中法猶幸神遊託
巨編

和西林院詩韻二首

二月寓月瀾庵

似與春山宿契深今年芒屨又登臨空懷古寺
重來感詎識林中萬古心
從師學道寓禪林壁上題詩感慨深寂寞海東
千載後自憐山月映孤衾

雨晴述懷

孟夏恢台一氣亨山林百物爭流形龍公及時
霈嘉澤上天作意蘇疲氓丁壯驅牛出四野婦
姑執筐遵微行嚶、禽鳥自相和斫、人生各
有營我獨未居古僧舍操耒耜非躬耕不願
少林從達摩不願崆峒師廣成天閭一片燭幽
鑑篁墩旨訣西山經一川風月要人看萬古青
山依舊青伐檀之歌畏力織莫道傍人聞絕纓
戲作七臺三曲詩月瀾庵近山臨水而斷
如臺形者凡七水繞山成曲者凡三

招隱臺

晨興越清溪杖策尋雲壑幽人在何許鬱々松
桂碧山中何所樂鳥獸悲躑躅求懷不易見躊
躇長太息

月瀾臺

高山有紀堂勝處皆臨水古庵自寂寞可矣幽
棲子長空雲乍捲碧潭風欲起願後弄月人契
此觀瀾旨

考槃甚

層臺俯絕壑下有泉鳴玉西臨豁而曠東轉與
且間剪蔚得佳境茅茨行可卜隱求復何為優

游歌弗告

凝思臺

褰裳度寒澗捫葛陟高崖老松盤巖顛百霆猶
力排刊除舊叢灌面勢幽且佳盲然坐終日無
人知我懷

朗詠臺

躋攀出夙磴一眼盡山川不有妙高處焉知雲
水天俯仰宇宙間我洋思古賢借問擲金聲何
如沂上絃

御風臺

至人神變化出入有無間冷然馭神馬旬有五
乃還嗟哉聞百人夏蟲不知寒請君登此臺不
用朝霞餐

凌雲臺

下有清清水上有白白雲斷峯呼作臺登臨萬
象分盪曾生浩氣超然離垢氛豈但劉天子飄
飄賞奇文

石潭曲

奔流下石灘一泓湛寒碧躑躅爛錦崖莓苔斑
釣石白鷗似我閒儵魚知爾樂何時辦小艇長

歌弄明月

四曲山

川流轉山來玉虹抱村斜岸上藹綠疇林邊鋪
白沙石梁堪釣遊墟谷可經過西望紫霞塢亦
有幽人家

丹砂曲

青壁欲生雲綠水如入畫人居朱陳村花叢桃
源界安知萬斛砂中藏天秘戒嗟我昧真訣悵
望聊興喟

間讀武夷志次九曲權歌韻十首

不是仙山詫異虛滄洲遊跡想餘清故能感激
前宵夢一擢賡歌九曲聲

我後一曲覓魚船天柱依然瞰逝川一自真儒
吟賞後同亭無復管風烟

二曲仙娥化碧峯天妍絕世靚脩容不應更覲
傾城薦闔闔雲深一萬重

三曲懸崖插巨船空飛須此恠當年濟川畢竟
如何用萬劫空煩鬼護憐

四曲仙機靜夜巖金雞唱曉羽毛毳此間更有
風流左坡得羊裘釣月潭先生在武夷答劉靜

春寄羊裘詩狂奴今夜和何處月冷風淒未肯
歸

當年五曲入山深大隱還須隱藪林擬把瑤琴
彈夜月山前荷簞肯知心

六曲回環碧玉灣靈蹤何許但雲關落花流水
未深處始覺仙家日月間

七曲撐蒿又一灘天壺奇勝最堪看何當喚取
流霞酌醉挾飛仙鶴背寒

八曲雲屏護水關飄然一棹任旋洄搖巖可識
天公意數得遊人究竟未

九曲山開只曠然人烟墟落俯長川勸君莫道
斯遊極妙處猶須別一天

古意

秋赴

召後

温温荆山玉淑氣合精莫夜虹貫巖山鬼白
遁驚抱哭何氏子三獻不避刑斲為萬乘器雄
誇價連城在此術國寶在彼虧天成君看麤社
珠光彩奪月明出入有無間世巧為得嬰

玉堂

宣醞後出書堂馬上作景說應

霖于用景霖在堂見待

出城延望海中山一色山川玉界寒箇裏羣仙

多一念清尊終夕待吾還

次韻景說景霖二首

朽拙身多病繁華意易闌那知宣札下復入
道山間自愧衰疎學人驚醜瘦顏感君加策勵
獲寶不知還

相見新詩好相思旧恨闌三餘蓬觀裏萬卷碧
窓間病劇無遺力恩深只厚顏誠難效犬馬
非是故言還

雪竹歌

漢陽城中二日雪門巷未人處隔絕病卧無心

問幾尺唯覺余衣凋冷如鐵幽軒綠竹我所愛夜
夜風鳴如夢玉兒童驚報導我出攜杖來看久
嘆息稍埋沒太無端枝、壓重皆欲折最憐
中有一兩竿高拔千尋猶抗節不愁虚心受凍
破無奈老根并地裂杲杲太陽頭上臨不應彩
鳳終無食

冬日甚雨已而大雪喜面有作

北風怒起萬木號黝雲四合如翻濤山蒸礎潤
氣鬱沈雨聲晝夜間嘈、當冬沆可石燕蟄此
日恠見商羊跳直恐渺漫百川溢已覺橫流十

瀆豪德陽散油龍戰野溟頊斂縮如藏逃爾來
寒燠苦不常饑荒疫癘民嗷嗷腐儒無策謾多
憂 聖上焦思精貫高曉來風色忽已度滕六
顛顛陰機批初看霰集如徹鹽須刺眩眼吹鵝
毛莫嫌潢汚旋消融漸見高低渾蓋韜乾坤浩
蕩無際涯萬境合沓同周遭豐年作瑞古所云
千尺藏蝗那肆饕天民天恤理則然導迎佳祥
宜更勞豈惟端木弭眾災中和樂職堪濡毫流
民流民各歸業從今 聖澤完爾曹

上龔巖李先生

高臺新曲當深秋手折黃花對白鷗仰德至今
清夜夢月明時復到中洲

病中讀史有感三首

史記子貢傳

一貫微音契聖神縱橫那肯自輕身固知遷史
終難信誰為青天洗點塵

史記張良傳

天授奇謀託異神秦皇驚倒項分身可知無欲
能超世不似韓彭一網塵

晉史潘岳傳

自是錢兄絕有神清談須與更謀身潘郎可惜
多才思白壁中藏一斛塵

樂山南景霖在書堂雪中寄松酒兼律

詩次韻卻寄

詞含風雪字騰龍知是騷翁詫釀松白墮不傳
千日法烏程安得十分濃開陶隱聽凡院笑
灌雷侯辟穀曾直欲騎雲從此去道山銀闕儻
相容

赴丹山書堂朴仲初左通礼 閱景說正

南景霖正尹士推典翰餞席畱贈戊申

十載沈痾愧素餐 洪恩猶得郡符懸
青松白鶴雖無分 碧水丹山信有緣
北闕戀懷分燭夜 東湖離思賞梅天
撫摩凋瘵疲心力 鈴閣翻應憶故田
有一斯文老為青松府使自弔青松
白鶴余嘗求音松不得而得丹山

洛生驛樓次金應霖贈別韻二首

郵亭孤坐聽禽啼 物色迎春動澗溪
他日偶同雲出壑 此身那學婦藏閑
最憐新得丹砂訣 長憶曾聯玉府樓
絕境歸時堪詫異 驪珠雙贈神中攜

因倚闌干睡一場 依然夢到五雲鄉
寒花初發去 栗里芳草欲生 辭洛陽
多病不堪承 寵誤寵一言 未可許
真剛天教至 拙藏深僻 知我眉間
彩色黃

次鄭吉元韻

遊騎城南已踏春 踏邊楊柳綠絲新
風流籍甚未相別 知是能詩谷口人

馬上次閔景說韻

浩、春泥一望間 行人愁去復愁還
但能乘鶴遊丹峽 何羨騎半度紫關
離合正如塵起陌古

今猶似澤藏山心懸魏闕誠無奈老病由未
合置間

二月一日郡齋雨中得供退之見寄次

韻

到郡念民事經旬不讀書花朝坐衙後燕寢得
詩餘意愜香凝帳神清雨滿虛珍投無可答佩
眼擬瑣瑤

買浦倉賑給暮歸馬上

一麾出守愧疎慵民困當春意自怍去傍紫崖
殘雪外歸吟斜景亂山中陽嗔草茁人還羨天
放鷗聞我未同十室不堪星在罽絃歌那得愛

謠風

島潭二絕

何年神物動雲雷絕境中間巨石開萬古不隨
波浪去巍然如待使君來
一棹扁舟放碧瀾橫穿三島鏡光寒泝洄欲盡
西崖勝須傍東邊白玉灣

仙巖俗號佛巖今改

白石層層疊素氈神工不待巧磨鐫後教吼落
雲門水臺下寒間一鑑天

朝行俯聽清溪響暮歸遠望青山影朝行暮歸
山水中山如蒼屏水明鏡在山願為棲雲鶴在
水願為游波鷗不知符竹誤我事強顏自謂遊
丹丘

二樂樓次東坡黃樓詩韻

夜臥郡齋清夢作遊山詩晨登溪樓敞對山吟
古詞赤城山中仙游天弄雲旗貽我黃精草約
我勿差池萬事一敝屣胡為學詭隨已呼祈孔
賓莫訝朱桃椎我非息塵土亦非媚俗姿淹茲
久不決我車何時脂吾聞名教中心法謹履履

二樂如得樂此外吾何知

花灘

峽坼雲霧遇一灘雷驚電激雪崩湍斯須脫得
垂堂戒一任仙蓬雨打寒

舟中

入眼平湖雨滿空一杯未盡日穿蓬水光山色
渾如畫分付詩人較淡濃

龜潭

眾壑趨西出自東峽門餘怒始橫通幾爭激浪

崩雲上終入清潭拭鏡中鬼刻千形山露骨仙
游萬仞鶴盤風隱巖南畔苔磯石靈境依然九
曲同

伏聞重新愛日堂上聳巖先生
巖帶江聲自作聾巖居仙伯本真聰曾參可不
悲三釜疏廣元非傲萬鍾月色想添新水檻秋
香行發旧霜叢但今日、陪幽賞何必題名向
此中先生令漫作記漫辭之故云

白雲洞書院示諸生已酉。赴豐邑後

小白南墟古順興竹溪寒瀉白雲層生材術道
功何遠立廟尊賢事匪曾景仰自多來俊碩藏
修非為慕騫騰古人不見心猶見月照方塘冷
欲冰

答周景遊見寄二首

我是疎愚一病人叨蒙郡寄自前春換符得遂
平生願未向雲溪謁廟真
自闕誰能倡別人難窺斯道曠千春竹溪但欲
投冠去研味遠經得道真

石菴寺效周景遊次紫極宮感秋詩韻并

景遊詩叙云李太白四十九作紫極

感林詩其後蘇黃皆效之余夜誦三
賢詩多少感慨乃次其韻云云蓋景
遊時年四十九矣況今犬馬之齒亦
不多不少適與相值然則其所感寧
有異於昔之數君子耶敢用元韻遣
懷云

鳳鳥去不返空山無舊竹山中舊多苦竹辛丑
結實後盡枯死寒溪空紀名一源誰挹掬竹溪
源出於此古人不可見吾生亦云獨幽尋遂高
涉感歎梵宮宿四十九年非知之莫再卜世患

累年制時光迭往復門有打鐵作美有猴手覆
寡過胡不勉夫仁亦在熟

紫蓋峯

天嫌吾未趁丹楓故遣山花發晚紅正似虹橋
連綵幕羣仙酣宴武夷中

國望峯三首

漠漠烟雲生晚日龍門不見況脩門欲知紫
極宸居處天際遙瞻一林痕

烟雲杳霭幾重重龍首軒昂太白雄白髮未成
情隱計憑高回望思無窮

南望山河許幾疆雲低祇覺海天長願從鶴駕
招仙子飛上清都謁玉皇

答尚牧金季珍

我今為部子為州豪士空慙百尺樓若待足時
方欲退溪山何日得清遊

郡齋有懷小白之遊追次景遊用昌黎

衡岳詩韻

博沙搜土愁神工辦此巨嶽東海中衆山培樓
卑幼行直無太白爭為雄南臨徐伐北瀝貊范
乎利澤施無窮我叨郡紱守茲土自慙無以興

謠風烟霞結習尚未除幽夢夜：精靈通一朝

振翮出雲外似馭鶴背超虛空國望峯頭望四

海蓬萊杳：心神融羣仙婢約官府足朝遊崑

崙暮天宮下憫蒼生蟻虱然惟見塵埃千丈紅

丹臺尚掛我名姓舉手相招懷我衷欲往從之

畏下墜久食烟火悲吾躬恭聞泰山天下大亦

有南嶽將無間聖登賢游象道魏名與天地相

為終斯久斯世我若及何用遠慕飛昇功高山

白髮好事翁續韓正直羞腫臃嗟我非韓亦非

周狂吟擲筆歸牆東

郡齋移竹

君不見子猷平生酷愛竹蕭灑風流真絕俗一
日不可無此君坐令百卉米匍匐又不見樂天
才調本浮華相國亭中變初眼櫻桃楊柳揔莫
污晚歲飄然八灘曲我從承明一麾出故山三
載歸麋鹿鈴齋不有竹千挺曉夕何以清隈隩
舊林憔悴沒寒烟新笋縱橫翳凡木窓前地偏
石堪砌軒外人稀壇可築忽然霈澤遍農野我
亦攜錢斲蒼玉遷辰不待醉兀兀去故何曾戀
碌碌眼看十復五儼立相持如伯叔初未

魯卿慰此心盍歸殷賢枵厥腹可惜中有誤遭
挫斫頭將軍應為蜀杖屨巡簷訝羣兒瓶罐攜
泉忙一僕抽枝展葉漸猗猗脫網行鞭更續續
已知涼氣灑琴書行見高標出牆屋風敲雜佩
韻琤戛月碎寒金影熠煜千尋強寫笑文同萬
夫錯比嗤杜牧世人區一鶴又州誰肯同歸節
也獨荒我酒放林下七邈矣詩豪溪上六儻有
翩丹穴禽千載回翔此棲宿老我年來冷淡
生相對寧憂食無肉從今更歎衛公賢一篇洪
隩滄心讀何必柴桑歸去耒白衣懷望東籬菊

浮石寺聚遠樓鄭湖陰贈僧韻

鬼役天成萬古樓
風雲一任洗新秋
夜深獨對高僧榻
唯見長空月似鉤

八月十五日夜吟

夢覺圓明積裹珠
安排終涉已非初
寒溪遠響紙窗靜
斜月清光竹閣虛
四序孰居無事者
羣蟲爭訴不平如
為官不理身多病
回首平生愧有餘

十月十日夜大雷雨

十月中宵風亂鳴
雷聲電激雨如傾
只今天意何多舛
起坐茫然百感生

十一日曉地震三首

風雨雷霆天怒甚
如何地道亦靡寧
勢崩山岳聲驅海
誰使神龍戰血腥

風起荒城葉亂飛
頑雲如墨雨霏霏
不知天意綠何愁
陰電交揮更逞威
是日兩電

兇雲虐雪極陰猙
風勢如奔百萬兵
凍及日中鳥可畏
溝中未暇念民生
是夜大風大寒

地方寺瀑布二首

灑、仙風襲客衣
陰、山木恠禽飛
何人好事

今雪兒唱香雪待得花開要賞春只恐花時已
無月咳唾珠璣俄頃中吟罷不覺杯心空江邊
歸興浩無涯回首亂山花欲紅

李先生未臨寒樓

清溪西畔結茅齋浴客何曾款戶開頓荷山南
老仙伯肩輿穿得萬死未

退溪

身退安愚分學退憂暮境溪上始定居臨流日
有者

寒樓

三月三日雨中寓感 用丁未踏青韻

不向江皋踏綠茸小窻看雨對前峰間忙頓別
差為幸愚智相懸定幾重古學未傳皆末士淳
風猶在祇村農呼兒且進杯中物澆我平生癖

積習

拜龔巖先生先生今待兒歌東坡月夜
飲杏花下詩次其韻示之澗亦奉和呈

病臥山中九十春起拜巖仙春喚人巖中老仙
惜光景獨立汀洲詠白蘋倚巖紅杏尚未發催

合雪兒唱香雪待得花開要賞春只恐花時已
無月咳唾珠璣俄頃中吟罷不覺杯心空江邊
歸興浩無涯回首亂山花欲紅

李先生來臨寒樓

清溪西畔結茅齋俗客何曾款戶閑頓荷山南
老仙伯肩輿穿得萬花來

退溪

身退安愚久學退憂慕境溪上始定居臨流日
有省

寒樓

結茅為林廬下有寒泉湧接遲足可娛不恨無
知者

溪居雜興二首

買地青霞外移居碧澗傍深耽惟水石大賞只
松篁靜裏看時興間中閑往芳柴門宜迴處心
事一書牀

開荒臨綠岸結屋對丹巖間草多無辨沙禽並
不兄山居思損益溪座聽韶咸爛煮新蔬美何
須待晚饒

寒樓雨後書事

浪、夜雨聲朝起青山濕宿雲半解駁澗水流
更急叢林迎光景衆綠如新沐野人相喚出出
鳥語款曲柴荆澹無事圖書盈四壁古人不左
茲其言有餘馥望、三益友未從三從讀

和陶集移居韻二首

五月十八日

我生五十年今有半成宅地僻人罕至山深日
易夕亦知生事疎猶勝勞形役省力撤旧材隨
宜展敞席無論固窮節野性諧夙昔苟為道不
同千言難剖析

獨酌一杯酒間詠陶韋詩道遙林澗中曠然心

樂之古書誠有味多病畏沈思疾惡憤遺臭慕
善嗟後時溪聲日夜流山色古今茲何以慰吾
心聖言不我欺

和陶集飲酒二十首

其一

無酒苦無悰有酒斯飲之得間方得樂為樂當
及時薰風鼓萬物亨嘉今若茲物與我同樂貧
病復何疑豈不知彼榮虛名難久持

其二

我欲挾天風遨遊崑崙山區、未免俗至今無

足言前有百千世後有億萬年醉中見天真那
憂醒者傳

其三

智者巧投機愚者滯常情
滔一汨末流總為中
利名古未賢哲人吾獨後
於生此道即裘褐奈何或
猜驚奉抱苦心淹留愧無成

其四

白雲在空谷無心天上飛
偶然隨風起何更有
慮悲游空坦泛一含雨亦依
一苟不需嘉澤曷若過其
歸我思古賢達末路何多
衰既雨不能能亦與天道
連

其五

我本山野質愛靜不愛喧
愛喧固不可愛靜亦
一偏君看大道之朝市
等雲山義安即蹈之可
往亦可還但恐易磷
緇寧敦靜修言

其六

有人生卓然吾獨異於是
少愚晚益戇無成反
有毀目耽衆所棄屏迹亦
宜爾區口體間豈
必魚與綺

其七

憶昨始末茲四山花繁英依然暗衆綠梢、幽
居情寧聞有石人百歲苦易傾邈彼古聖賢身
死道長鳴不及望門牆咄咄如吾生

其八

園林朝雨過葱蒨嘉樹姿晚涼生衆虛餘霽棲
高枝沈寥茅屋靜澹鈇洞壑奇酒無獨飲理偶
興聊自爲陶然形迹忘况復嬰塵羈

其九

曠日出東北巖居霧露開川原曠延曠爽朗幽
人懷萬物各自得玄化妙無乘飛、雙燕子長

十夏自來棲有口不啄粟卒瘡銜其泥巢成養雛
爲者物性天所諧無機似獨智用巧還羣迷暗蒼
語呢喃主人夢初回

其十

所思在何許天涯與地隅迢、隔塵響浩、綿
川塗人生如朝露羲駁不停驅手中綠綺琴絃
絕悲有餘獨有杯中物時、慰索居

其十一

東方有一士夙忠慕斯道春糴欲往往守隅今
向老孰能諭迷塗人皆惡衰槁蹙、顧四方不

見同所好空知五車書終勝美金寶至哉天下
樂從來不在表

其十二

問君今何為麥秋正丁時山泉清可釀自勸寧
有辭每攬昔人懷感慨祇如茲安得金蘭友趣
舍不復疑片言釋千誣一誠消百欺此時忘憂
物吾亦可已之

其十三

我思千載人蘆峰建陽境蔽修一庵晦著書萬
古醒往者待折衷來者得挈領懿哉盛授受源

遠雜魯穎口耳障狂瀾心經嘉訓炳

其十四

舜文久徂世朝陽鳳不至祥麟又已遠叔季如
昏醉仰止治与閭羣賢起鱗次吾生晚且僻獨
昧修良責朝聞夕死可此言誠有味

其十五

道通求諸遠溜：曠安宅哲人有緒言因可追
心迹苟未及唯一何異誇聞百常恠楚狂革妄
自分黑白遇醒不遜志潔身還可惜

其十六

吾東號鄒魯儒者誦六經豈無知好之何人是
有成矯：鄭烏川守死終不更仕畢文起衰求
道盈其庭有能青出藍金鄭相繼鳴莫達門下
役撫躬傷也情

其十七

蕭蕭草蓋屋上雨而旁風就燥屢移牀收書故
篋中但撫無絃琴寧知窮与通誇言笑宋玉欲
掛扶桑弓

其十八

酒中有妙理未必人人得取樂酣叫中無乃汝
曹感當其乍醺：浩氣兩間塞釋惱而破吝大
勝榮槐國畢竟是有待臨風還愧默

其十九

小少聞聖訓學優乃登仕偶為名所累輾轉徒
夫已龍鍾猶強顏竊獨為深恥高蹈非吾事居
然在鄉里所願善人多是乃天地紀四時調玉
燭萬物各止止畢志林壑中吾君如怙恃

其二十

近代蘇雲卿漢時鄭子真迹意何如聊欲還
其淳千歲如流電萬事更故新伯夷本歸周黃

公竟避秦古未英傑士終不墜
凡塵聖賢救世心豈必夙夜勤
卓哉柴桑翁百世朝暮親湯湯
洪流中惟子不迷津同好陸修靜
晚負廬山中安得酒如海喚起九原人

六月七日作 明詩南仲遷謫

遠壑依：雲幕：輕風拂：雨終：窗前水石
含幽憤增我平生苦憶君

偶讀宋潛溪靜室詩次韻示兒子窩開

生應祺二首

林扉面山開挿籬村蹊隔室中靜
圖書門前間

杖履雨餘暑氣清溪邊人事寂
時時快舟來汝

輩留行迹

幽庭草積翠曲渚沙鋪明
夙驅酷暑去鳥呼殘
夢驚靜居何所修年光倏
遽更少壯當勉業庶
以慰先情

退溪先生文集卷之二

退溪先生文集卷之二

詩

十六日雨 辛亥正月

憶昨大雪當嚴冬北風怒號寒成兇鳥雀凍死
熊羆蟄冷室敗絮愁病翁今朝雨聲滿園林枕
上已作悲春心年光如馳入事改世故莽頭
雪侵東屯西崦屢遷居小草遠志終何如起來
大叫索酒危看雲搔首仍躊躇

和老杜幽人

幽人在何許舉世誰同歸中林遠垢氛獨立靜

其儀菹蘭以為佩，松桂以為期。苦心領道要，超然形迹遺。應龍神變化，自五絕瑕疵。有時騎白鶴，游天略瑤池。濯髮滄盤水，觀日扶桑投。歸來寂無營，霞殫薜荔衣。我欲扣雲關，問道探玄微。願無斬石髓，精虔茹王芝。千年有餘樂，一介寧慙悲。

十六日夜火風寒

元夕初昏月上天，俄頃黑雲迷天邊。三更霰雪人不知曉，未忽作雨聲懸。蒼茫烟霧滿溪壑，閉門愁卧增寥廓。后上泥融水活，蟄蟲欲動勾萌作。如何陰陽復抗爭，大塊噫氣何訇訇。山林波濤衆竅号，前逐千車後萬兵。我構溪堂頗苦辛，直恐吹倒荒溪濱。溪堂雖倒我無恨，哀哉凍死溝中人。

十八日朝晴感興

幽人枕書卧，燈影翳半壁。不知厲風濟，夢中餘怵惕。荒雞啼霜月，海色騰巖谷。沈寥萬境靜，昭謂一室白。興言整冠襟，撫掌增感激。蒼々太虛內，湛然本無物。或搏而雪下，或怒而風作。或蒸雨繩懸，或閉寒膠折。其間好光景，十日難一得。

治亂互推遷善惡多反覆奈何治日少奈何善
人之在天斯有時在人斯有責人能盡其責天
時庶調燮矧人乘帝衷日用多姦賊清明僅一
瞬已被黃流汨卓哉古聖賢其言曠如日不知
者已矣知之胡不勗島永牛山章病中恒三復

二十日又兩夜大風

陰晴苦不常天怒人其安昨霽今復雨終日昏
林密冥冥夜氣沈月黑雪迷閣窗、虛閭中風
作忽無端中宵撼地軸厥勢如崩湍叱吸戶牖
鳴掀歟巖谷彈莫測造物意曩曩誰敢干猛虎

噤不嘯巢鶴去無還唯有采窻雞膠、不廢官
寤歎不能寐擁膝土床寒誰哉力回天六合分
果不鸞

間居次趙士敬具景瑞金舜舉權景受
諸人唱酬韻十四首

雞隨時世學杜妍應物如方鑿枘圓往事已知
成大錯未緣何必問高天

填壑工夫好耐辛據城血戰豈聞人若教不用
如山徑野火春風草又新

聖代崇儒正道開如何此事及驚猜若令曲學

國阿世男子衣冠婦頰腮
少年前去路方長幾憤功深未遽涼十九人前
何畏笑恠君先自剝剛腸
濂伊羣哲皆龍逝湖達諸賢亦鳳飛莫嘆流傳
資口耳後來作者偉同歸朱門末學流為口耳
之弊草廬諸公多以為憂然歷考宋末元明之
際以朱學傳相授受卓然有得者多不可以流
弊為本實病也

元虜中州溷穢春斯文猶得一番新可憐穢德
能如許不廢山林講道人三代以下國家待士

之道莫善於宋然小人得忠者力戰天下之公

議指君子為好偽斥逐排擯使之不容於世唯

元朝却無此事使士不諱道學差可尚耳

陸禪朱辯陣橫流天下幾成盡為劉末學口中

騰性理草廬當日暗生愁見史

後生必欲令趨徑何異縫裳誤女穢不信朱門

還待陸沛然時雨望添雲少雨也。○草廬患

口耳之失而欲反之甚善但朱先生此意不實

拳後朱則本末兼拳而無偏從陸則欲徑而

歸於異學蓋草廬之見不能無病故如此云

文公平昔警門播主敬研幾進室堂若事真經
與程註指南應不嘆亡羊西山心經篋墩附註
備述文公尊德性為本兼修道問學之意且自
序之日可謂指南之車云

寂寞研窮向碧蘿吾東文獻費吟哦圃翁著述
嗟漫滅牧老文章幻說多圃隱集一卷其所著
述宜不比惜無從而得見之牧隱每自謂不
學佛然其稱述釋教不啻多且詳而於吾學殊盪
浪無的確說到處

陽村圖說儘為齋狀到天久合一時祇恐猶多

強牽徽恨無真眼訂吾詩入學圖說、道理儘

細密但以心字狀天人合一之理巧則巧矣恐
未免杜撰牽合之病其盡卦自外始亦不可曉

佑畢師門百世名沿文沂道得鴻生成功未半

嗟蒙難喚起羣昏尚未醒佑畢主於許文而典

雅近道其門人沿流溯源如寒暄諸公大旨奮

志大業未完而後禍已及為斯文之厄久而愈

甚可勝嘆哉

武陵真愛竹溪名作屋渠渠訓後生道統推尊

雖已過人心昏寐豈無醒周景遊肇創書院甚

盛舉但其意直推文成公為真接道統之傳是
大不可

幽懷多少寄吟窻畢竟空言不八腔
襲置無令傳衆手人未必使心降

有嘆

今世何人第一流脊梁硬鐵擔千秋須知少味
還多味若道無愁轉有愁謝透利開緣事洛胡
明物清為從倍自憐半百無歸仰依旧人間寐
寂傳

清明溪上書堂二首

撤寒棲移構小堂

於溪北次老杜韻

清溪環繞家重烟結屋溪邊僅若船造次規模
從容笑幽偏形勢得吾緣紅欲散花迎喜嫩
碧初生草帶憐酒八口中終益若詩從筆下已
超然儒林道故難諧俗男子身多不直錢恨未
一生逢有道此心無路訂千年
心通一語道猶更志異何殊聽借聾利欲只今
河決海功名從古鳥過空年年民俗困無告箇
箇人情嫌不同有恨風光催嶺日無言春色滿
溪楓病未稍減書癡絕愁處難禁酒醒中捕過

布前垂至戒令人長憶紫陽翁

春日閑居決老杜六絕句

昨日雲垂地今朝雨浥泥
閑林行野鹿編柳卻

園雞

不禁山花亂還憐徑草多
可人期不至柰此綠

尊何

水声含洞口雲氣帶山腰
睡鶴沙中立驚龍樹

上跳

山田宜菽粟藥圃留苗根
北約道南約新村接

舊村

樵人閒出谷乳雀競棲簷
小閣同何胤高臺異

宋纖

綠染千條柳紅燃萬朵花
雄豪山雉性奢麗野

人家

聾巖先生來臨溪堂

溪西茅屋憶前年
溪北今年又卜遷
第一光華

老仙伯年卜臨到萬花邊

十一夜陪聾巖先生月下飲酒杏花下

用東坡韻

暮春欲暮前年杏花開
月缺愁殺人暮春末半

今年春月滿花樹風生頻臨流對酒高興發萬
斛間愁如沃雪蘇仙一去幾今古依旧杯中一
片月唱徹瓊詞慢亭中仙風浩氣如憑空醉宿
江樓香滿懷夢魂不到東華紅

溪堂偶興十絕

四麓唯紅錦雙林是碧羅豈知溥朴處還被化
工誇

約跨溪聲度堂依壑勢開從他笑深僻素履足
徘徊

開鏡為蓮沼披雲作石門和風吹澹蕩時雨發

烟暈

石竇疏泉遠山根卜宅幽客來愁絕險還住儘
悠悠

盡日雲含雨移時鳥喚春山村頗狎虎溪路少
逢人

已著游仙枕還閑讀易窓千鍾非手搏六友是
心降

杉竹梅菊蓮已為友

布穀催田務提壺勸客愁更憐雲外鶴無語立
松頭

爛熳堆紅紫清新遠綠青三杯偶獨酌萬事本

無嘗

因病救間密緣深絕俗居欲知真樂處白首抱
經書

掬泉注硯池間坐寫新詩自適幽居趣何論知
不知

次趙監司李任上聾巖先生韻席上

別後唯憑雙鯉魚而今重拜地仙居綺筵閑處
花相似瓊句雷時錦不如三達久為人所仰一
清何止史堪書却慙下客疎慵甚病覺腰圍日
減初

次李任密陽嶺南樓和朴昌世詩二十

二韻

乙未南遊嶺海秋曾攀危檻眺雄州你倫世事
千回轉合沓天星西匝周夢化浪尋三島月詩
疆空憶萬家侯病纏漳水寧天意詞賁勝玉定
鬼謀旧說一琴隨隻鶴今聞長笛倚高樓風雲
入筆驅神變海岳披眸豁遠幽鄂渚烟光荆樹
外長沙秋色楚江頭霞觴艷海羞麟鳳仙樂轟
天詠瑟琴吊古自成歌激烈傷今尤覺語悲適
風斤妙質逢宜少白雪希音和豈稠山澤曜形

真自笑皇華佳什謬當酬
携耒夜屋虹光貫讀
罷晨窻瑞色浮
熟路四方馳駿駕
洪流千里送
飄舟烟花滿目啼黃鳥
雲雨垂空舞翠虬
達士離塵清似蛻
几天徇俗窘如囚
觀風有愛留棠
笑食力何尤
付橘洲至教
幾人承化雨
浮名唯我去懸疣
涼、獨見交如漆
落、休論得若丘
荏苒光陰嗟易失
回環倚伏萃難求
悲傷觸事嬰深抱
感慨因公記
壯遊安得樓居同
吐納仍看羽化脫
喧啾浮游汗漫出
六合卧閣蓬萊清
淺流

七月十三夜月

初秋夕霽天無雲
月色萬里纖毫分
天風湛湛吹玉波
銀河掩彩星韜文
眼中忽失世湫隘
坐我瑤臺與瓊閣
海山仙人如可招
日裏姮娥相唯諾
彼美桂樹生蟾宮
宜與天地無終窮
婆娑木不礙月明
吳質妄欲餐天功
我勸姮娥一杯酒
願乞玄霜玉杵臼
凌風倏忽游八表
萬丈紅塵不回首
赤壁見翅如車輪
武夷臥聽金鷄晨
下笑顛狂李謫仙
區、對影成三人

次金博叙讀書有感韻

魯鈍無能只信書中間控試利名途
殘年始欲追前軌末路依然作日吾
汲反躬須益友滔滔立脚是真夫
寸膠可救黃流濁參倚尋常在
座隅

次韻答新寧宰黃仲舉

夜枕強懷不滿張其如一念費稱量
沂公尚戒愚難免邵子猶思智善藏
涉歷始知新得趣歸未真覺旧迷方
誰言簡策為糟粕此事應須問

紫陽

千林浩渺樹槎牙萬里同雲暮日車
亂停非時

驚柳絮暗香無處覓梅花何知暈點
朝回結只恐平封凍臥家坐想琴軒
增絕致萬竿堆壓玉相义

正月二日立春 壬子

窗外東風料峭寒窗前流水碧潺湲
但知至樂存書室不用高門送菜盤
黃卷中間對聖賢虛明一室坐超然
梅窻久見春消息莫向瑤琴嘆絕絃

上元日遇李庇遠於溪路同行即事

春冰破玉水漫溪春日初暄野鳥啼
馬上相逢

聯轡去晚風無數草生蹊

上元夜溪堂對月

溪翁獨向溪堂宿半夜閑窗看月色金波灑灩
綠烟滅萬竅無風一室寂賞燈兒戲非吾俗占
歲氓情乃真惑何如閱盡華山圖靜鑑惺惺讀
周易

次韻答李青松公幹二首

壽樂園亭傍渚礪銅章時到弄斑衣我今獨抱
無涯恨寸草三春失報暉
人曰山中不可居甌生塵土釜生魚起未

無言說但覺窮愁肯已除

況將拜聲嚴於臨江寺其夜有雪先生

朝遣僧以一德速之謹奉和先以呈上

天增絕致尋真境故作瓊瑤十里寒但得黃燦

參雪子區區何必問袁安

暮歸馬上

春風吹水雪初晴候謁仙公野寺清去自欣然
未自得夕陽斜路馬蹄輕

李大成未訪溪堂

山花未發春強半溪鳥間飛客又來淺酌高談

忘我病窮居苦節勉君才

清吟石

亂披紅罽裏間擔綠波回晚與侯童約盤擎活

玉未

綠波酒名

答友人

丁季晦時謫巨濟

死者長辭生亦久窮山藜藿瘴鄉雲百年契久
明霜義千里心懷爛貝文坐對鹿眠常戀友卧
看鳶跼尚思君從來佩服皆蘭臭莫為摧傷
少替芬

四月初一日溪上作

深神古書在灌花清泉賴林居識鳥樂地坐看
蟻大夏初品物流春後餘芳鶴雲生沈寥間日
墮蒼茫外休已無恨落空多慨唯有千載
人襟期與我會

答黃仲舉

愚者常為智可罷非是巧相蒙未知何事
為長策唯覺隨人最下風萬紫千紅微雨後白
雲青鶴故山中明時會見憐衰疾此樂何憂
未占終

仲舉詩但恐

鸞書驚鶴夢心親魚鳥

愛非終

幽居示李仁仲全慎仲

幽居一味間無事人厭間居我獨憐
置酒東軒如對睍得梅南國似逢仙
巖泉滴硯雲生筆山月侵牀露灑編
病裏不妨時懶讀任從君笑腹便

溪堂前方塘微雨後作

小塘雨絲一清晨獨未憇
窻虛可坐臨地淨無塵
翳靄雲氣垂微波紋細
蒼苔濕滿嵌碧草露委砌
餘霏洗水面一鑑寒潑背
度鳥忽遺影游魚新得計
夙昔抱冲素生平不狎世
蒙泉

有活源果育希晚歲題詩
豈夢占觀書儻天吳

何況後夜朱風月更光霽

四月八日感事國俗以是日釋迦生稱

四月八日感事

生賢生聖老天心本為斯人濟
陸沈待得半干猶苦罕自從中古
更難謀公胡始降偏方盤異教
終翻萬國淫最是無稽基福日
誇傳作節到如今

次韻寄題黃仲舉新構竹閣

夏赴都後

肉食終難近臭銅此君唯足友
軒中竿一五立

非爭列籀，龍騰欲上空。瘦石寒溪園，翠色踈
櫺虛檻灑清風。可憐入境俱新處，續舊題詩愧
未工。

八月十五夜西軒對月二首

遙夜夢家山，起看梁上月。更愛西軒中，清光滿
踈櫺。

明月在天上，幽人在窻下。金波湛玉淵，本來非
二者。

次韻友人二首

班馬聯鰲禁，夔龍集鳳池。菲才忝魯泮，式穀愧

周詩

童頭退之嘆，便腹孝先眠。任逐桑榆暖，何時此
計圓。

次韻答林大樹四首 癸丑

閒思雀網門前設，病畏儒冠座上義。斂衽歸來
秋又晚，菊花霜露一園多。

門庭不掃蓬蒿沒，几閣無塵書籍裁。獨坐深思
今古事，異同今古本無多。

逝水青年空恨祚，高山前烈尚巍峩。好風深院
無餘事，誰信遺經餉我多。

心欣言善如蘭馥氣湧齒凶似泰莪莫把衰齡
看古史衰齡看史轉傷多

題周景遊遊瀆涼山綠後

半世心腸未鐵剛仙山宿債久難償夢魂暗復
凌清峭形役今猶墮軟香白入匡廬吟日照韓
登華岳撼天光臣編何幸投来看千仞還疑共
振裳

次韻黃仲舉 并序

仲舉曾求拙跡僕書晦庵廬山諸詩
寄去仲舉時得公山仙舟巖瀑詩適

得廬山詩帖以為喜幸二絕見序次

韻奉答

新發雲泉勝千尋想怒雷邀牀未玩處嵐翠幾
重堆

夢想廬山河落水風塵三復紫陽詞聞君訪得
仙巖瀑相逐何時攬絕奇

題靈川子墨竹

舊竹飄蕭新竹長林間奇石狀奇章不知妙墨
傳湘韻唯覺風霜滿一堂

贈韓上會士炯 甲寅

常愧吾行未透，開指南欣得子。相板望中巖險，聊宜戒俗裏韜藏。詎是孱功到，及泉無棄井事。同攻五藉他山會，須默契環中意。長占人間分外間。

贈金生伯獻

紛、餘事豈相關。往軌知君力，欲板得謗更須脩。六蔽將身何惡作，三屐畏途莫涉千層浪。平地終成九仞山，好去雲林究交象。定應深契在幽間。時二君將八山讀啓蒙。

書徐處士花潭集後三首

末世天無改，吾東聖欲居。魯風猶可變，箕訓詎終虛。前輩文華勝，今人術業疎。有誰能自奮，窮道向經書。

嘆息花潭老，于今永我疎。抗身依聖哲，觀物樂鸞魚。不藉彈冠手，寧拋帶月鋤。當年如得見，勝讀十年書。

獨厲頽波泳，聖涯林居如得鬼。誰何數窺億世，猶看幸學泝于年。欲擅家似董潛，猶下帷讀如曾狂。不倚門歌吾生，又未斯人見。自恐平生虛擲過。

三月三日與李大用上舍同登寓舍後
岡李新自鄉來

雲物溝迷日隱空
客愁無處展
何辭五
三三去只恐
擾一同屋後
平岡臨萬瓦園
中細草敷孤節
數杯炷碧蓬
君醉歸意
渾忘苦
向東

石江十詠為曹上舍雲伯作

駿龍

自讀石江詠
憐君同我情
園後鹿外卜家向水
邊成有趣
孤棲樂無求
萬事輕
五侯池館勝
爭比此間清

爽地山光裏
虛亭水色中
拓窻分竹日
垂簾泊護
蘋風漁事隣
家共農談野
老同人間
豈無樂此
樂獨無終

絕壁千年地
清江萬古流
留連無故迹
寂寞有
閒洲
隱士宜馴鶴
漁翁自伴鷗
從君吾欲老
肯借一磯頭
麗王游幸處

富貴渾酣夢
桑榆或買園
歡華舟夜失
悲恨草
春繁絕境無
塵泥
晴人斷俗喧
任他分得喪
高卧且加餐

家僮携杖慣
春服試身輕
暖樹花爭發
晴洲草

滿生龍陽誇種橘南里訖
蓋橙未識風霄樂真
成浪得名

借地真高義臨江見野居
有時乘釣艇無事課
農書渚下蓬萊島潮通
渤海魚茅山肥豚客況
復近幽廬有人借地築
亭與聽松隱居相近

判不為今重居然與古違
愛山晨獨往憐月夜
忘歸天籟自宮微野禽
無是非未須微相法當
肉晚烹薇

山暝雲容合江空雨脚斜
晚風吹桂楫春水沒
瓊沙西塞間飛鳥挑原
香泛花尾甌蓮底酌隨

意不須睎

坐望遙空外行吟積水傍
不辭勞杖屨常悲絕
衣裳家釀泉槽潔園蔬
七節香君看鷓浩蕩不
比燕巢梁

我作中年去無端
命再霑似雲思返岫如燕
望開簾更被清詞幾
從知遠意添只緣謀病逸
非為嘆郎潛

與李而盛韓士烟同登巖頭因畱宿

凌晨出郭形神暢
向晚登臺天宇明
王國地
尊山有象海門雲
遠水無聲不妨家
釀千螺吸

暫借宮奴一笛橫
鳥沒英雄今古地
何須扶醉問歸程

杏花效王梅溪次韓昌黎韻

漢陽賃屋園院空
年雜樹開繁紅
牆頭小杏高出屋
春晚始替辛夷風
乃知王城地多寒
物候不與中州同
攢枝日萼香郁烈
一刻剪含元功
我病三春不出門
杖屨時及園中
老眼猶知惜芳華
樂事難憑年少叢
樽前莫厭寂寥
詠猶勝楚客悲吟
楓明朝已約教
同袍風雨翻
今四美窮世間
萬事苦難諧
西飛白日江流東
對花一笑花有語
嗟爾合作耕田翁

過宋台與於途期夕回見過既至小酌

花下用東坡月丁飲杏花下韻

偶然期賞芳園春
市橋南頭逢玉人
歸來最憶聾巖仙
花月清宵詠採蘋
如今更覺清興發
桃花初動杏翻雪
一尊迎暮地勢高
霞色纔沈薄
籠月人間萬事酒
杯中得喪毀譽俱
成空他年嶺海儻
咨詢物外肯訪源
花紅

紅桃花下寄金季珍二首

栽花病客十年回
樹老迎人盡意開
我欲問花

花不語悲歡萬事付春杯
晚雨廉纖鳥韻悲千花無語浪辭枝何人一笛
吹春怨芳草天涯無限思

答仲舉二首

昨夜松岡話竹軒朝來書到意欣欣遙憐節迫
風雷噫亂眼龍蛇百萬羣
騰蹕龍蛇氣勢豪任教蒼翠入雲高情貧莫學
湖州守千畝曾中似太饕

次韻趙松岡見寄十二首

南山終日望詩到想清塵宿昔遊仙洞尋常記

病人倦間從髮散愁醉尚眉顰長若無來轍關
門動浩旬

夏木凡翻幕春華雨洗塵公為城隱容我作旅
停人迭唱諧金石傍觀錯笑顰却憐沈痼在庫
臥每連旬

俛仰成今古紛綸遺俗塵那堪為病客未始作
陳人賈誼明時哭陳搏隱處顰靜中看易理深
感贊雖旬

清朝容末士泰岳一微塵學方常熱古交疎不
怨人衰成飯山瘦老作醋翁顰又教流年嘆春

歸忽已旬

清和好天氣
庭院屏置塵
草靜看如我
山高望似人
嗜書酣養
悅嘗世忌
葱鱗莫效
相繫賦序
遊造宿旬

碌碌成何事
徒悲鏡蝕塵
但令神守宅
無得氣
捷入至道
寧容攬間愁
不上顰
何時隱
仙嶽環
卦鍊循旬

風雨奄春盡
芳菲落後塵
青山入夢
白髮不饒人
罇酒追餘賞
烟霞慰淺顰
因思花裏醉
惆悵只前旬

荏苒無留景
徘徊尚在塵
莫嫌春後境
猶對意中人
葉長陶餘憾
罇前卻不顰
明春遊此地
定約幾番旬

經濟無籌策
謳吟只蠹塵
伐檀慙厚祿
移谷嘆愚人
眼睨愁邊
轉濃蛾夢裏
顰鄉程時
默數跋涉
僅周旬

達士觀中夏
毫端集一塵
無拘真樂事
有累即凡人
衆綠延時
吹同雲帶
晚顰病中
存攝理
不必待休旬

朱紱儻來事
清標非世塵
興酣何爛客
情屬下

簾人攄素那禁寫憂餓獨自顰為公吟偏側顏
色阻盈旬

盡日憑烏几薰風遠市塵眼中所節物林下憶
高人法豈維摩喜慵因襍穢顰最難堪熱濕長
夏奈終旬

次韻松岡

求田問舍肯嫌遲賃屋聊從棘作籬每歎昌黎
志能復深懲司馬坐成馳堆庭赤葉仍無事滿
眼黃花亦一時衰暮未成真箇業病中排悶強
裁詩

寓舍西軒早起即事

夜枕浪、微雨聲朝霞明滅弄陰晴無禮坐上
仍無客有萍園中亦有英宿鳥自營飛散早家
僮雖懶掃渭清讀書契意忘安飽相勵何人共
日征

病中有客談關東山水慨然遠想復和
前韻

賃屋深坊遠市聲端居秋未愛新晴風前挺
杉翹幹霜下鮮鮮菊秀英散地身間如不病凶
年家空似真清適未夢想仙遊地何日投簪獨

遠征

宋台叟雪中見訪
雪裏未敲羅雀門一尊清座笑相溫
耽看五海翻空勢不覺銀城帶暮痕

周同知景遊挽詞

自是東南美所鍾文如山斗氣豪雄早登臺閣
名聲藉中典州城頌詠汎三入成均垂睿想
一分陝右動民風銀臺草教能宣旨玉署
陳圖最完忠闢佛封章士爭誦尊賢祠字世初
崇欲言間出如傾漢傑旬時傳似搏龍進誠

心在君父沈沈身疾感蛇弓人間斷斷唯應我
地下條文定是公千里哀榮恩興下一生事業汗
青中竹溪遠舍流千載誰識先生意不窮

送韓士炯往天磨山讀書兼寄南時甫

五首

夙烟都掃日繁華尺五天磨翠不磨滿載遺經
相逐入三冬奚啻得三多

石劍天紳掛海東人言奇勝競爐峯此身尚墮
醯雞甕何日雄觀一邊曾

憂患後來玉汝身動心恐性境還新不須更向

玄玄覓精義尋常句入神時甫重遭患難後養
疾于此山

扶病未京歲屢除此行真箇愧心初細思未必
非天幸多見平生未見書

舊聞宗聖戒淵冰今悟程門印去矜歲暮
城深巷裏掩關孤坐若無憑

台叟來訪云夢中得句相思成鬱結幽
恨寄瑤琴覺而足成四韻書以示之次

韻

踏雪來相訪題詩笑復吟夢中神感激書裏意
沈淫得失難察指銀釵更勵心何妨無世用願
作沒絃琴

得金厚之寄詩次韻却寄 乙卯

東觀雲蹤散幾年相思千里每依然只今世事
勞人甚羨子行遲更覺仙厚之患脚痺因以為
戲

病慵

我素抱病長坎、民令思食政喁喁訂頑不柰
憐同體尊性還須警已慵

題金季珍所藏蔡居敬墨梅二首

古梅香動玉盈盈
隔樹冰輪輾上明
更待微雲
渾去盡孤山
終夜不勝清

瓊枝疎瘦雪英寒
縱被緇塵不改顏
可惜詩翁
真跌宕枉將調戲比端端

東湖雷別閔景說參議二首
仲春將歸

嶺南

二月東湖風雪天
感君追送意拳拳
因思丙午
湖船別後忽如今
已十年

往事追思已州然
別詩猶記五三篇
如今別語
尤堪荷歸管烟霞
五百年
景說謂余此歸當與

聲巖老仙齊壽故云

金佐郎顯卿自湖堂攜酒來夜話

東觀仙遊記昔年
一生辛苦坐沈綿
東行又被
詩仙款手校雲編
夜不眠

舟行示宏姪寓兒三首

春陰漠漠水悠悠
去國孤臣一葉舟
好待晚
天晴日景水禽多
處玩芳洲

虛興倉江上

春水船頭綠
濃油晚來貪看戲
羣鷗不知萬類
中何物更有閒情與汝濤

黃江舟中喜時

今日天晴暖始生
歸舟搖蕩白鷗輕
何須更待桃花浪
綠漲仙源正好行

寓龍壽寺龔巖先生寄示蟠桃壇唱酬

絕句奉和呈上二首

擬結蟠桃子于今第幾年
花前看一局浮世日

過千

小臣辭病日大老樂閒年
未到桃源界塵愁已

洗千

初歸陪家兄與諸人會清吟石

躑躅春猶悶邯鄲夢始回
清吟無盡藏從此百

千未

知中樞龔巖李先生挽詞二首

逸樂三朝貴聰則大耄年
都門追漢傳香社

紹唐賢世自多翻覆身誠享具全
誰知憂國

淚臨化尚連

寵春一朝厚夙流一代尊
浮名同草芥勝事

極林園綫幸藍輿奉俄驚鶴夢
騫華鬢無限慟

不忍過西門

答季珍

力耕多饒笑農慙榮啓終誇樂有三脚下豈應
無實地人間誰定是真男秋田澗澗生涼籟雨
過山堂滴翠嵐獨坐吟詩無與聽悠然回首憶
終南

宋企村

純

倪仰亭二首

公居在潭陽時

善山將歸寄書索題

七曲高低控二川翠鬢無數迴排前紫簷日月
徘徊過匝域瀛壺縹緲連村老夢徵虛宿昔使
君資築憤凡烟傍人欲識亭中樂先霽應須別
有傳

杉竹蕭摻出徑幽一亭臨望岫千頭畫圖隱映
川原曠萍薺依佈樹木稠夢裏關心遷謫日今
邊思樂撫摩秋何時倪仰真隨意洗却從來局
從愁

琴間遠東溪惺齋二首

東溪深闌小齋新苔徑柴門迴絕塵為問主人
何事業寸膠功力自珍身
河南門下謝先生百聖心傳一語明妙用深源
都在熟瑞巖梯稗不須評

次韻黃新寧仲舉

君詩如共我神謀蕭灑清真儘有由嚮道讀書
新得契虛心看竹屢經秋雲山石室須細匱世
踏風波莫掉舟老病自嗟精力退如君何待隱
居求

十月四日遊月瀾庵二首

一葉扁舟度碧沅
未尋蕭桂小山幽
寺門白日臨衰壑
臺石蒼松戴凜秋
掃迹免同逋客返
傷心無復老仙遊
箇中趣味無人共
清夜寒燈意轉悠

轉悠

聲嚴屢遊此

莫道林、我最靈、源才汨等昏冥雖當老境

兼衰齒只在真知與力行伯子後時懲獵習文
公早歲驗鐘聲君看動靜相循理隨處隨時豈
暫停

十一月入清涼山

休官處里閤養疾頗相梗仙山不在遠引脰勞
耿、夜宿孤山庵晨去越二嶺俯看積曾冰仰
視攢疊穎跨木度奔川凌競多所警深林太古
雪白日無纖影側徑滑以沾其下如坑穿行、
力已竭上上心愈猛山僧笑且勞延我西窻靜
安神八九日閉戶藏頭頸不見滕六怒為知屏

翳逞今朝愛日妍
策杖巖路永涉彼
揮天嶺宇
宙雙眼騁哀筋
畏峻極此願未
遂幸躋攀猶少
試顧眇雲千頃
妙意祇難言佳
處每獨領歲律
行欲窮不恨身
幽屏懷我平生
友使我心柄
珍諾未成踐
遐蹤又難請
安得此同來
努力造
絕境

遊山書事十一首

用雲谷雜詠韻

登山

尋幽越澗歷險穿重嶺
無論足力煩且喜心
期求此山如高久獨立
懷介耿

值風

今日大塊意歟撼百園
木聲雄萬馬驅勢劇九
溟覆笑我為病軀
牢閉自縮惡

翫月

千巖雪暖哦月出愈清
肅幽人坐不寐寒鏡低
梵屋夜久香寂、真成
媚幽獨

謝客適有此事

山人亦款人酒食要餉
夕我云子休矣後者情
難極山人笑而去日墮
遠山黑

勞農同上

山農住山城沃土耕非緩如何捨此去町疇荆
棘滿欲反畏里昏非闡生理短

講道

聖賢有緒言微妙非玄冥源流有所自毫未有
所爭講之欲何為志道求其寧

懷人

孤蹤在世間常恨少朋遊有如鶴鳴陰和者何
悠悠空山歲暮時獨詠無相猶

倦遊

余辭之

松岡欲擬我按江原今遊金剛山

故又欲薦我勸我遊丹立此意固已厚此事寧
非愁為有受方面為謀方外遊

修書

我讀啓蒙書一管窺玄關傳疑自備忘不托麻
衣茲靜中聊一修得處非世間

宴坐

朝市竟何裨山林久無厭身羸好燕養質愚須
學砭禪窻白日靜不用珠數念

下山

移棲萬仞崖其下臨無底抱病畏處險頗妨寄

衰齒脩然下山去雲林杳幾里

還家

遊山何所得如農自有秋
歸來旧書室靜對香烟浮
檜堪作山人幸無塵世憂

往在己亥春叔父招齋遊山寓上清涼
庵澗與諸兄弟侍今來不勝感涕示諸

姪孫二首

清涼寺裏憶陪遊卯角如今雪滿頭
鶴背幾看陵谷變遺詩三復涕橫流

重尋唯覺我為人流水桃花幾度春
汝輩他年知我感當時同汝少年身

次黃仲舉元日韻 丙辰

拙朴由來得自天
追尋芳躅毋欣然
聰明此日非前日
習氣今年似去年
透侍利關聞上蔡
驗來學力說伊川
吾儕更勉躬行處
莫向人前枉執鞭

與仲舉論圖書二首

京國三年笑絕癡
病中辛苦學希夷
可憐所得如窺管
林下猶堪柴聖時
邵傳義易絕人知
香辨雲臺百世師
可惜梅巖

親指授終身不悟啓蒙微

寄李而盛之蕃時以司評棄官來隱于

島潭

我會為吏隱丹丘幾挾飛仙夢裏遊聞說島潭
今有主想應多我旧風流

立秋日溪堂書事三首

宿霧初收曉日鮮寒溪幽壑共蒼然病中軀體
終温攝窮裏田園半廢捐滿壁圖書常獨樂一
庭烟草為誰憐秋未又約同襟子明月清風上

釣船

萍澤蘇枯綠滿疇石溪清漲碎琳瓊火雲赫日
潭如昨清樾冥蟬訊已秋種菊盈庭存晚計觀
魚在沼得天游聖朝徵物如機禹鑄罷深祈
協所求

小屋欹斜風雨餘石林蒲席自清虛書生有約
來山寺田父無求近野廬養疾偶成三徑趣愛
閒拜罷一竿漁何因得向瑤琴裏聽取希音遠
古初

澆道再蒙 召命一以僉知一以副提

因病甚再上辭狀仍乞致仕有 旨遂

玉堂又有安心在間之旨不勝感激
之至然不許辭樞府不報致仕之
請再用前韻三首

積雨新晴物色鮮清風幽澗政冷然羣公見愛
宜深責聖主包荒不頓指天上神仙非骨法
眼中立整自心憐何能身世渾無累萬頃滄海
不繫船

凡夫自合老田疇瓦釜難堪廁憂瓊馬倦欲辭
天廡日魚游將轉海波秋綸言枉作山巖賁
褊性猶諧水石遊感激至思無以報直將心

事古人求

圖名誰背食吾餘乞丐微誠竟墮虛納祿要明
臣子義為官宰在野人廬深蒙物議歸速慢曲
被君恩與釣漁古道即今雖未遂且欣心事
入間初

次韻金應順秀才

永慨難追古多慙未副名君來真自誤我勸亦
徒誠百練絲能白千磨鏡始明老夫猶有意年
少肯虛生

贈別應順

味道龍鍾我可吁君今年少莫功疎來窮豕教
雖臻妙去入宮牆恐落虛千聖源流闕洛學六
徑塔級魯鄒書由來此事難容躡萬里行從一
步初

奉酬南時甫見寄

與君不相見時序去堂：綿延各抱病寂寞兩
韜光所希在往躡子服曾迷方解牛有餘地樞
苗斯自傷相思欲相勵關嶺阻風霜緘辭寄歸
鴈悵望西雲蒼

秋懷十一首讀王梅溪和韓詩有感仍

用其韻

吾衰學老圃種瓜：藟：瓜成一再摘：勢殊
未已秋風動園林蟋蟀鳴惻耳瓜畦有宿萎瓜
蔓無新起萬物天壤間其變盡相似天道自有
常人情已難恃感物隱幽衷撫迹追前軌滄榮
儻來去何足為悲喜

庭前兩株梅秋葉多先悴谷中彼蒼蔚亂雜如
羊地孤標未易保衆植增所恣風霜一搖落貞
脆疑無異芬芳自有時豈必人知貴
秋山景色好朝霽雲曼：身上一布衣盤中一

葷飯逍遙絕外事，僥倖仰適。願如何，故人書使。
我輩浩歎是非久，乃一情偽。初相萬有，技覆國
售有實，我身獻人。苟昧大道，天公未可怨。
白雲不可贈青雲，不須凌富貴。等浮烟，名譽如
飛蝶，安能強衰疾。終日受嫌憎，秋澗下清泚。寒
崖露稜，層猿未窺果園兒。去看魚會萬戶人所
要，一壑吾猶能。

悽悽抱秋懷，、。追古警有恨，不可窮。有嘆亦
已，永辨惑誠不易。媚枝胡乃猛針心，無寸鐵斷
幹有極，纒晨坐讀宋史。當時真不幸，已矣可奈。

何休頭書且屏

秋霖閑久鬱，喜見曠晴景。勿心復雲埋，空書室黯
虛。問悄然無興語，心事何多梗。安得豁天宇，登
高遐眼聘。溪山多勝處，意行不待請。

山日隱雲暮，溪邊路稍暗。屐響為不驚，衣露我
無憾。環堵誠蕭條，且免鬼窺瞰。以士托農圃，久
甘麤與淡。君子貧而樂，小人窮則濫。宮牆窺豈
髣，日月至未暫。治病艾猶蓄，涉世舟初纜。蕩
已無疑紛，何足勘里社。共勞勉新穀，見盈甌
昔游蓬萊觀，古道追義軒。因書禹軸藏，日月雙

輪奔多病負 國恩事業安足言
同游衆才彥 歛衽皆盧前
退歸非好事 誠恐刺素餐
猶堪夙志諧 牀下事塵編
心悅味芻豢 力愧功百千
涼飈撼庭樹 肝膽自生酸
玄晏一生病 孝先盡日眠
但願遂此意 泉石送餘年

我硯磨不出 龍蟠泓海乾
我腹詩書空 欲呈非琅玕
獨未巖下居 松桂愛團圓
天恩未敢承 休揚久靡安
伐檀冥河于 河水清且瀾
祇爲食其力 誰信甌呷九
嶺路阻且長 躑躅停秋鞍
曉枕不成寐 空階秋雨聲
悲蟲襍四壁 攪耳到

天明因時感 物愛撫事者
已誠世運迭 隆替天道更
虛盈邯鄲故 酣夢變觸幾
爭兵惟如金石 堅不願錦繡
榮田車及未遠 幸矣天所令
美人隔天涯 宿昔同所好
相思不能忘 爾來胡不早
我有一畝園 松菊幽貞保
亦有梅與竹 並我形癯槁
長望無與晤 誰哉肯此道

次韻催生好文

適洛人皆走 越如應綠澆
茂表真餘吾 心正似天開
鏡古學選同 日照書博約
淵源寧有難 明誠宗旨不容
疎可憐才力能 馳騁只恐當
前本

領虛

答權生應仁二首

白首心猶壯青雲氣始降
為農仍在碭結社改
臨江蓬觀謝金櫃玉堂
遠霧窻何須高隱事更
擬鹿門龐

汨、悲流俗滔滔混逝川
眼中生險地頭上有
高天事思爭雄長詩難
突過前古未懷至寶不
必在誇傳應仁言及華
使唱酬事

黃仲舉求題畫十幅 丁巳

陋巷簞瓢

陋巷端居獨闔然輝光烈
、照窮天當時不有
鑽堅力至教誰明萬世傳

舞雩風詠

童冠春游亦偶然何能感
聖極稱賢若知箇裏
真消息蓋世功名一點烟

桐江垂釣

故人相見動星辰
歸釣桐江自在身
致世少康渠已辦
不須要我試經綸

栗里歸耕

卯金竊鼎勢滔天
擷菊江城有此賢
餓死首陽

無乃隘南山佳氣更超然

濂溪愛蓮

牡丹傾世菊鳴賢千載無久解賞蓮感發特深
無極老花中君子出天然

孤山詠梅

一棹湖遊鶴報還清真梅月稱盤桓始知魏隱
非真隱賸得幽居帝晝看

洛社獨樂

五畝荒園四海春澆花剗竹摠經綸可知此樂
能兼濟終轉乾坤樂及民

武夷九曲

憫世難從聖海浮隱屏嘉趣且侵游晨門豈識
當時意只有寒溪萬古流

孔明草廬

龍德深藏自養珍第茨不剪僅容身誰知一奮
天旋轉嘯起炎光四十春

康節見車

至人生過太平天宇宙見車樂事全莫道無心
經一世清風千古足人傳

遊太子山盤石

數層瑩淨石成窩
寒水翻翻穀漾波
綠樹兩邊遮白日
幽香時度隔溪花

遊孤山

十年重到訪孤山
綠水蒼崖照眼寒
惆悵主人何處去
空餘基築白雲間
李上舍底遠卜居遺址宛然

書孤山石壁

日洞至久琴氏子
隔水呼問今在否
耕夫揮手語不聞
悵望雲山獨坐久
琴園遠

尋改卜書堂地得於陶山之南有感而

作二首

風雨溪堂不庇牀
卜遷求勝徧林岡
那知百歲藏修地
只在平生採釣傍
花笑向人情不淺
鳥鳴求友意偏長
誓移三徑來棲息
樂處何人共襲芳

陶丘南畔白雲深
一道蒙泉出艮岑
晚日彩禽浮水渚
春風瑤草滿叢林
自生感慨幽棲處
真愜盤桓暮境心
萬化窮探吾豈敢
願將編簡誦遺音

再行視陶山南洞有作示南景祥琴壘

之閔主應祺兒子高孫兒安道

卜居退溪上年光燄流邁寒棲屢遷地草一旋
傾壤雖憐泉石幽形勢終嫌隘唱為將改求行
盡高深界溪南有陶山近秘良亦恠昨日偶獨
搜今朝要共屆連峯陟雲背斷麓臨江介綠水
遶重洲遙岑列千巖窺尋下一洞宿願茲償債
窈窕兩山間晴嵐如入畫衆綠靄霧霏絳紅絢
蜀曬鳥鳴思雅詩泉靜玩蒙卦躊躇足佳賞辨
此感大塊我今置散逸朝衣久已掛藏修詎無
所地薄輕買賣荒榛有頽址古迹為今戒何人

曾占此漫滅譽與責亟謀營環堵窻戶看蕭灑
圖書溢度架花竹映榭若日月警遲暮身心勉
疲憊中誠望三益外慕忘一芥此樂如堦麓夫
仁匪梯裨為君歌弗告無令虧一蕢貴音債謂
也見韻會

憑家飲歸詠溪月二首

帶醉歸來信馬行一鉤新月照溪明
柴田屢渡溪中月溪月相隨四曲清
踏月歸時霜滿天衣巾餘馥菊花筵筒中別有
醒心處水樂鐸太古絃

琴上合夾之清涼山韻

仙嶽今年予獨尋我間芒屨病凌侵空吟羨句
霞翻眼尚想高臺月滿襟抗志不將雲作贈讀
書唯擬鶴知音丁寧好在匡山勝頭白須昇最
上岑

秋日登臺

出世能無友善才索居恒恐壯心類青山巖巖
終難狎白髮森々漸不猜樂事只應尋處得愁
腸那復念時回天開絕勝滄浪境風月襟懷付
約臺

歲終琴聞遠琴壇之金子厚將歸示詩

相勉亦以自警：安道三首

翰墨華名已喪真那堪舉業又低人可憐往日
如奔駟來歲工夫益日新

科目焉能累得人學通諸理可兼神如何滿世
英才美一落終身求轉身

生為男子不訾身此事何須讓別人齷齪無成
應坐儒從今努力競時辰

成上舍運隱居俗離山下黃仲琴就訪

有詩見寄次韻 戎午○余少時望見此

人於試場中尚憶其標致

昔日專場秀如今遯世翁
終南非捷徑谷口信
遺風岸潤龍藏裏山輝玉韞中
誦君相和句高興激人曾

李秀才叔獻見訪溪上

從來此學世驚疑射利窮
經道益離感子獨能
深致意令人間語發新知

滄浪詠懷

風埃顛倒豈遂巡尚喜林泉見在身者水不應
忘聖主義之何必誓尊人屏山實坐看飛雨洛

水間臨玩躍鱗二樂安能知妙

今新

和趙上舍士敬五首

漁父滄浪喻濁清陶公歸去願藏聲非才食力
何須問只自端居愧 聖明

千頃黃陂豈濁渚由來形大白宏聲我無美質
兼深學空覺前言皦日明

瀕洞奔流不解清蒼色晝夜亂渠聲何因上挾
浮雲積六合褰開輶大明

八表同昏誰與清蠅蚊圭華殷雷聲小齋賴有

醒心處綠竹紅葵映紫明
誰分重濁與輕清此理何曾有臭聲欲識義文
千古意雲臺真箇牖人明

嘗與士敬論啓蒙

答李仁仲

何時洞壑積陰清可試尋山屐齒聲默坐虛堂
看變化才明還晦晦難明

甚雨有感次李大用韻大成所知

去年夏旱秋大熟穀斛贏三匹布換故知渴澤
禾乃盛倍見天功人事半今年夏潦跨秋月長
似黃河百川灌直恐天瓢瀉不停無乃月異離

無算后土瘡痍田卒萊農夫輟手相吁嘆皆言
水災甚旱災靡孑非徒若雲漢日復日兮夜復
夜但見四野洪流漫州裡百祀在黍稷闕賦將
何供執爨怒潰波濤陵谷變驚改窟穴魚龍窟
近聞稅稍獨峻茂地痺嘉成亦難判山翁未澗
天人理易範誰能管窺玩曰暘之咎應有由龍
戰之傷坐不斷由來天戒本昭昭大號何難施
渙汗蠶陰薄正陽寢微古聖丁寧慮治亂可令
陽勝莫陰勝此理正待伊周贊一身羸癯百疾
纏閉門飢臥愁眉攢去色見韻會調息尤難值

愆候防微過盛理一貫兩君吟嘆類墮篋欲和
思乾屢搗腕離鑄肝腎聊自強寄處何妨發一
祭

七月既望久雨新晴登柴霞峯作二首
野曠天高積雨晴碧山環帶翠濤聲故知山水
無涯興莫使無端世累攬
綠野新秋色滄江乍霽天高峯霞外迴蕭寺壁
中懸歷、沔川樹依、牧谷烟偶來成獨樂莫
遣俗人傳

九月如京廿五日始出險抵惟新

一路迢、接玉京多山多水儘難行他鄉到處
厭穢巧逆容逢時知物情霜氣曉侵喬嶽冷鴈
行遙帶片雲橫向來丘壑風流事回首無言倚
驛亭時自京來者皆傳說物論

冒雨入用安驛

山巖情性靡縻同自今年來矢於翁白髮紅塵
曾不意畏途羸馬若為衰烟波日伴愁孤釣松
竹新居望畢功撥雨衝泥投野館歸雲落照思
無窮

初入城松岡餉松酒俯以二絕次韻謝

鹿走山林歲月深魚窮不解嘆蹄涔豈知今夜
思鄉夢驚破晨鐘長樂音
我匪麤豪索酒即忽擊松酒滿瓶香歲寒風味
松岡韻一舉何辭累十觴

寄南時甫

急雨顛風撼夜牀遽然驚破夢還鄉平生不恨
儒冠誤未路深知世事妨漢、橋山成久別蒼
蒼蕭寺定何藏嗟君欲識余心事請誦衡門第
一章時甫為 獻陵參奉欲讀書於山寺

趙松岡挽章

望斷高標慘士林松岡蕭瑟月空臨黔妻不願
餘斜被震密曾慚却餽金天上豈容辭作記人
間難復遇知音白頭握手仍成訣長憶平生淚
滿襟

次韻鄭靜而可和朴和叔二絕

隱君城市圖書靜靜而才子江湖歸夢長和叔
我自江湖到城市一身長伴病吟牀
不是羽金輕作重寧能見鶴短為長白頭卧病
長安雪慙愧當年讀易林

寄月川趙士舍士敬

一第平生幾誤身素衣今復化緇塵月川歸去
盤旋客莫恨年來到骨貧

舟中示南時甫己未日春東歸時甫追

及於大灘同舟而行

曉靄濃仍晚春山遠欲無江湖坐錦浪林野著
屏圍物理何曾隱人情自未符歸舟深載病白
日照襟孤

三月三日

三月三日驪江上桃李半落梨花开 蓬策五

雲屢回首浩蕩烟波歸興催

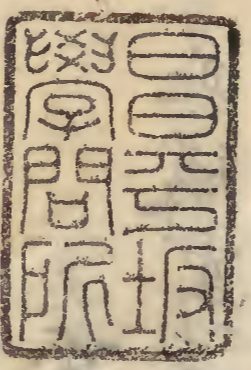
可興江上別南時甫

此後重逢知幾秋舟中今日別離愁還將白髮
三千丈去入仙源獨泝流

曉發北倉江入峽寄時甫

曉日蒼涼積水空緣崖躑躅爛蒸紅却隨漁榜
桃源入難與仙舟申角同開塞極天君向北家
山迎眼我歸東定知此後長相憶努力無虧一
簣功

退溪先生文集卷之二



退溪先生文集卷之二

