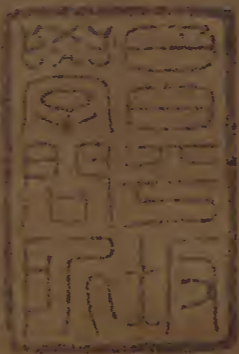


# 荆川稗編

卷之五十一  
卷之五十一



內閣文庫		
三〇〇九	漢書	類
六〇	冊	號
五三	函	架

內閣文庫		
三〇〇九	漢書	類
六〇	冊	號
三六	函	架

類書  
十四号

內閣文庫		
番號	漢	3009
冊數	60 ( 27 )	
函號	366	65

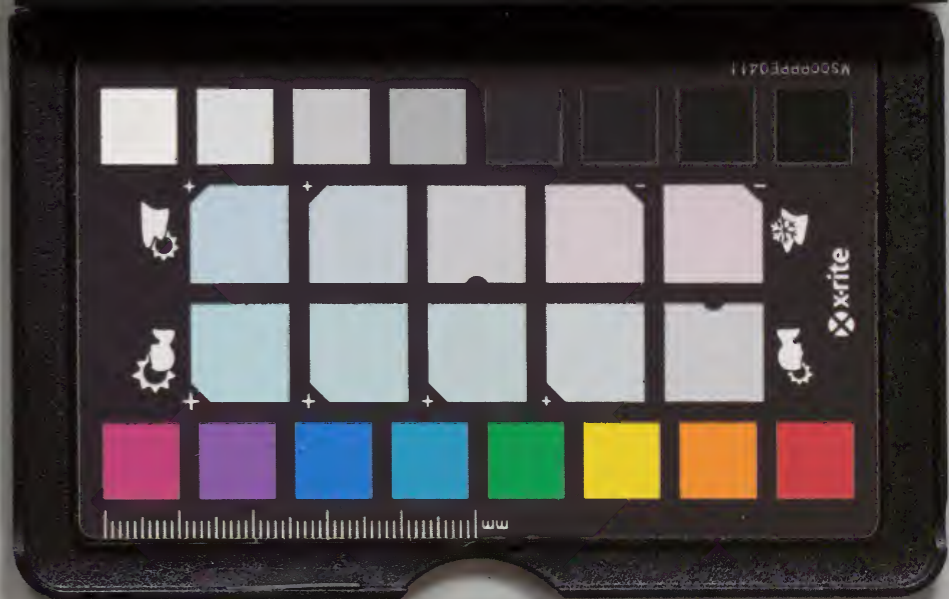


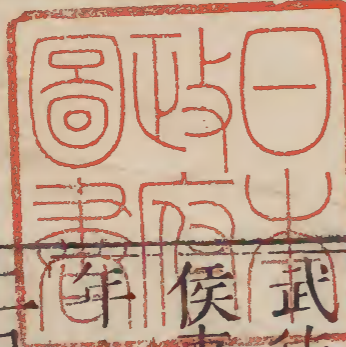
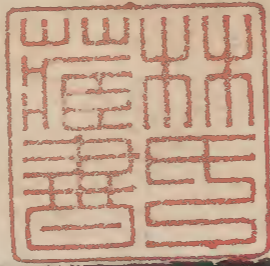
A 1 2 3 4 5 6 M 8 9 10 11 12 13 14 15 B 17 18 19

Kodak Gray Scale



© Kodak, 2007 TM: Kodak





新刊唐荆川先生裨編卷之五十

門生歸安姚翼考校

諸家

淺草文庫

唐日月變食字彙諸變

歐陽脩唐書後同

武德元年十月壬申朔日有食之在氏五度占曰諸侯專權則其應在所宿國諸侯附從則為王者事四

八月丙戌朔日有食之在翼四度楚分也六年十

二月壬寅朔日有食之在南斗十九度吳分也九年

十月丙辰朔日有食之在氏七度貞觀元年閏三月

癸丑朔日有食之在胃九度九月庚戌朔日有食之

并川系  
卷之五十一  
一  
在亢五度胃爲天倉亢爲䟽廟二年三月戊申朔日  
有食之在婁十一度占爲大臣憂三年八月巳巳朔  
日有食之在翼五度占曰旱四年閏正月丁卯朔日  
有食之在營室四度七月甲子朔日有食之在張十  
四度占爲禮失六年正月乙卯朔日有食之在虛九  
度虛耗祥也八年五月辛未朔日有食之在參七度  
九年閏四月丙寅朔日有食之在畢十三度占爲邊  
兵十一年三月丙戌朔日有食之在婁二度占爲大  
臣憂十二年閏二月庚辰朔日有食之在奎九度奎  
武庫也十三年八月辛未朔日有食之在翼十四度

翼爲遠夷十七年六月巳卯朔日有食之在東井十  
六度京師分也十八年十月辛丑朔日有食之在房  
三度房將相位二十年閏二月癸巳朔日有食之在  
胃九度占曰主有疾二十二年八月巳酉朔日有食  
之在翼五度占曰旱顯慶五年六月庚午朔日有食  
之在柳五度龍朔元年五月甲子晦日有食之在東  
井二十七度皆京師分也麟德二年閏三月癸酉朔  
有食之在胃九度占曰主有疾乾封二年八月巳酉  
朔日有食之在翼六度總章二年六月戊申朔日有  
食之在東井二十九度咸亨元年六月壬寅朔日有

食之在東井十八度二年十一月甲午朔日有食之  
在箕九度三年十一月戊子朔日有食之在尾十度  
東井京師分箕爲后妃之府尾爲后宮五年三月辛  
亥朔日有食之在婁十三度占爲大臣憂永隆九年  
十一月壬申朔日有食之在尾十六度開耀元年十  
月丙寅朔日有食之在尾四度永淳元年四月甲子  
朔日有食之在畢五度十月庚申朔日有食之在房  
三度垂拱二年二月辛未朔日有食之在營室十五  
度四年六月丁亥朔日有食之在東井二十七度京  
師分也天授二年四月壬寅朔日有食之在昴七度

如意元年四月丙申朔日有食之在胃十一度皆正  
陽之月長壽二年九月丁亥朔日有食之在角十度  
角內爲天庭延載元年九月壬午朔日有食之在軫  
十八度軫爲車騎證聖元年二月巳酉朔日有食之  
在營室五度聖曆三年五月巳酉朔日有食之在畢  
十五度長安二年九月乙丑朔日有食之幾旣在角  
初度三年三月壬戌朔日有食之在奎十度占曰君  
不安九月庚寅朔日有食之在亢七度神龍三年六  
月丁卯朔日有食之在東井二十八度京師分也景  
龍元年十二月乙丑朔日有食之在南斗二十一度

斗爲丞相位(先天元年)九月丁卯朔日有食之在角  
十度(開元二年)七月庚辰朔日有食之在張四度七  
年五月己丑朔日有食之在畢十五度九年九月乙  
巳朔日有食之在軫十八度十二年閏十二月丙辰  
朔日有食之在虛初度十七年十月戊午朔日有食  
之不盡如鉤在氐九度二十年二月甲戌朔日有食  
之在營室十度八月辛未朔日有食之在翼七度二  
十一年七月乙丑朔日有食之在張十五度二十二  
年十二月戊子朔日有食之在南斗二十三度二十  
三年閏十一月壬午朔日有食之在南斗十一度二

十六年九月丙申朔日有食之在亢九度二十八年  
三月丁亥朔日有食之在婁三度(天寶元年)七月癸  
卯朔日有食之在張五度五載五月壬子朔日有食  
之在畢十六度十三載六月乙丑朔日有食之幾既  
在東井十九度京師分也(至德元載)十月辛巳朔日  
有食之既在氐十度(上元二年)七月癸未朔日有食  
之既大星皆見在張四度(大曆三年)三月乙巳朔日  
有食之在奎十一度十一年十月辛酉朔日有食之  
在氐十一度宋分也十四年七月戊辰朔日有食之  
在張四度十二月丙寅晦日有食之在危十二度(貞

元三年八月辛巳朔日有食之在軫八度五年正月  
甲辰朔日有食之在營室六度八年十一月壬子朔  
日有食之在尾六度宋分也十二年八月己未朔日  
有食之在翼十八度占曰旱十七年五月壬戌朔日  
有食之在東井十度元和三年七月辛巳朔日有食  
之在七星三度十年八月己亥朔日有食之在翼十  
八度十三年六月癸丑朔日有食之在輿鬼一度京  
師分也長慶二年四月辛酉朔日有食之在胃十三  
度三年九月壬子朔日有食之在角十二度太和八  
年二月壬午朔日有食之在奎一度開成元年正月

辛丑朔日有食之在虛三度會昌三年二月庚申朔  
日有食之在東壁一度并州分也四年二月甲寅朔  
日有食之在營室七度五年七月丙午朔日有食之  
在張七度六年十二月戊辰朔日有食之在南斗十  
四度大中二年五月己未朔日有食之在參九度八  
年正月丙戌朔日有食之在危二度危爲玄枵亦耗  
祥也咸通四年七月辛卯朔日有食之在張十七度  
乾符三年九月乙亥朔日有食之在軫十四度四年  
四月壬申朔日有食之在畢三度六年四月庚申朔  
日有食之既在胃八度文德元年二月戊戌朔日有

食之在胃一度天祐元年十月辛卯朔日有食之在心二度三年四月癸未朔日有食之在胃十二度凡唐著紀二百八十九年日食九十三朔九十一晦二日一日變貞觀初突厥有五且並照二十三年三月日赤無光李淳風曰日變色有軍急又曰其君無德其臣亂國濮陽復曰日無光主病咸亨元年二月壬子日赤無光癸丑四方濛濛日有濁氣色赤如赭上元二年三月丁未日赤如赭永淳元年三月日赤如赭文明元年二月辛巳日赤如赭長安四年正月壬子日赤如赭景龍三年二月庚申日色紫赤無光開

元十四年十二月巳未日赤如赭二十九年三月丙午風霾日無光近晝昏也占爲上刑急人不樂生天寶三年正月庚戌日暈五重占曰是爲棄光天下有兵肅宗上元二年二月乙酉白虹貫日大曆二年七月丙寅日旁有青赤氣長四丈餘壬申日上有赤氣長二丈九月乙亥至于辛丑日旁有青赤氣三年正月丁巳日有黃冠青赤珥辛丑亦如之凡氣長而立者爲直橫者爲格立于日上者爲冠直爲有自立者格爲戰鬪又曰赤氣在日上君有佞臣黃爲土功青赤爲憂貞元二年閏五月壬戌日有黑暈六年正月

甲子日赤如血十年三月乙亥黃霧四塞日無光元  
和二年十月壬午日傍有黑氣如人形跪手捧盤向  
日盤中氣如人頭四年閏三月日傍有物如日五年  
四月辛未白虹貫日十年正月辛卯日外有物如鳥  
十一年正月巳卯日紫赤無光長慶元年六月巳丑  
白虹貫日三年二月庚戌白虹貫日寶曆元年六月  
甲戌赤虹貫日九月甲申日赤無光二年三月甲午  
日中有黑氣如杯辛亥日中有黑子四月甲寅白虹  
貫日太和二年二月癸亥日無光白霧晝昏十二月  
癸亥有黑稜與日如闕五年二月辛丑白虹貫日六

年三月有黑稜與日如闕庚戌日中有黑子四月乙  
丑黑氣磨日七年正月庚戌白虹貫日八年七月甲  
戌白虹貫日日有交暈十月壬寅白虹貫日東西際  
天上有背缺九年二月辛卯日月赤如血壬辰亦如  
之開成元年正月辛丑朔白虹貫日二月巳丑亦如  
之二年十一月辛巳日中有黑子大如雞卵日赤如  
赭晝昏至于癸未五年正月巳丑日暈白虹在東如  
玉環貫珥二月丙辰日有重暈有赤氣夾日十二月  
癸卯朔日傍有黑氣來觸會昌元年十一月庚戌日  
中有黑子四年正月戊申日無光二月巳巳白虹貫

列傳編  
卷之五  
七



井儿和系  
卷之五十一  
日如玉環大中十三年四月甲午日暗無光咸通六年正月白虹貫日中有黑氣如雞卵七年十二月癸酉白氣貫日日有重暈甲戌亦如之白氣兵象也十四年二月癸卯白虹貫日乾符元年日中有黑子二年日中有若飛鷲者六年十一月丙辰朔有兩日並出而闕三日乃不見闕者離而復合也廣明元年日暈如虹黃氣蔽日無光日不可以二虹百殃之本也  
中和三年三月丙午日有青黃暈四月丙辰亦如之  
丁巳戊午又如之光啓三年十一月己亥下晡日上有黑氣四年二月己丑日赤如血庚寅改元文德是

日風日赤無光景福元年五月日色散如黃金光化三年冬日有虹蜺背璫彌旬日有赤氣自東北至于東南天復元年十月日色散如黃金十一月又如之三年二月丁丑日有赤氣自東北至于東南天祐元年二月丙寅日中見北斗其占重十一月癸酉日中日有黃暈旁有青赤氣二三年正月甲申日有黃白暈暈上有青赤背乙酉亦如之暈中生白虹漸東長百餘丈二月己巳日有黃白暈如半環有蒼黑雲夾日長各六尺餘旣而雲變狀如人如馬乃消舊占背者叛背之象日暈有虹者爲大戰半暈者相有謀蒼

并川和系  
黑祲祥也夾日者賊臣制君之象變而如人者為叛  
臣如馬者為兵三年正月辛未日有黃白暈上有青  
赤背二月癸巳日有黃白暈如半環有青赤背庚戌  
日有黃白暈青赤背月變貞觀初突厥有三月並見  
儀鳳二年正月甲子朔月見西方是謂朏朏則侯王  
其舒武太后時月過望不虧者二天寶三載正月庚  
戌月有虹氣如垂帶肅宗元年建子月癸巳乙夜月  
掩昂而暈色白有白氣自北貫之昴胡也白氣兵喪  
建辰月丙戌月有黃白冠連暈圍東井五諸侯兩河  
及輿鬼東井京師分也天曆十年九月戊申月暈熒

惑畢昴參東及五車暈中有黑氣乍合乍散十二月  
丙子月出東方上有白氣十餘道如匹練貫五車及  
畢觜觴參東井輿鬼柳軒轅中夜散去占曰女主內  
白氣為兵喪五車主庫兵軒轅為后宮其宿則晉分  
及京師也元和十一年己未旦日已出有虹貫月于  
營室開成四年閏正月甲申朔乙酉月在營室正偃  
魄質成早也占為臣下專恣之象五年正月戊寅朔  
甲申月昏而中未弦而中早也占同上景福二年十  
一月有白氣如環貫月穿北斗連太微天復二年十  
二月甲申夜月有三暈裏白中赤黃外綠天祐三年

二月丙申月暈熒惑孛彗武德二年九月壬午有星孛于胃昴間丁亥孛于卷舌孛與彗皆非常惡氣所生而災甚于彗貞觀八年八月甲子有星孛于虛危歷玄枵乙亥不見十二年三月乙丑有星孛于畢昴十五年六月巳酉有星孛于太微犯卽位七月甲戌不見龍翔三年八月癸卯有彗星于左攝提長二尺餘乙巳不見攝提建時節大臣象乾封二年四月丙辰有彗星于東北在五車畢昴間乙亥不見上元二年十二月壬午有彗星于角亢南長五尺三年七月丁亥有彗星于東井止北河長三尺餘東北行光芒

益盛長三丈掃中台指文昌九月乙酉不見東井京師分中台文昌將相位兩河天闕也開耀元年九月丙申有彗星于天市中長五丈漸小東行至河鼓癸丑不見市者貨食之所聚以衣食生民者一曰帝將遷都河鼓將軍象永淳二年三月丙午有彗星于五車北四月辛未不見光宅元年九月丁丑有星如半月見于西方月衆陰之長星如月者陰盛之極文明元年七月辛未夕有彗星于西方長丈餘八月甲辰不見是謂天攬景龍元年十月壬午有彗星于西方十一月甲寅不見二年二月丁酉有星孛于胃昴間

胡分也八月壬辰有星孛于紫宮延和元年六月有  
彗星自軒轅入太微至大角滅開元十八年六月甲  
子有彗星于五車癸酉有星孛于畢昴二十六年三  
月丙子有星孛于紫宮垣歷北斗魁旬餘因雲陰不  
見乾元三年四月丁巳有彗星于東方在婁胃間色  
白長四尺東方疾行歷昴畢觜觿參東井輿鬼柳軒  
轅至右執法西凡五旬餘不見閏月辛酉朔有彗星  
于西方長數丈至五月乃滅婁為魯胃昴畢為趙觜  
觿參為唐東井輿鬼為京師分柳其半為周分二世  
仍見者荐禍也又婁胃間天倉大曆元年十二月

亥有彗星于瓠瓜長尺餘經二旬不見犯宦者星五  
年四月巳未有彗星于五車光芒蓬勃長三丈五月  
巳卯彗星見于北方色白癸未東行近八穀中星六  
月癸卯近三公巳未不見占曰色白者太白所生也  
七年十二月丙寅有長星于參下其長亘天長星彗  
屬參唐星也元和十年三月有長星于太微尾至軒  
轅十二年正月戊午有彗星于畢長慶元年正月巳  
未有星孛于翼二月丁卯孛于太微西上將六月有  
彗星于昴長一丈凡十日不見太和二年七月甲辰  
有彗星于右攝提南長二尺三年十月客星見于水

位八年九月辛亥有彗星于太微長丈餘西北行越  
郎位庚申不見開成二年二月丙午有彗星于危長  
七尺餘西指南斗戊申在危西南芒耀愈甚癸丑在  
虛辛酉長丈餘西行稍南指壬戌在婺女長二丈餘  
廣三尺癸亥愈長且闊三月甲子在南斗乙丑長五  
丈其末兩岐一指氐一掩房丙寅長六丈無岐北指  
在亢七度丁卯西北行東指巳巳長八丈餘在張癸  
未長三尺在軒轅右不見凡彗星晨出則西指夕出  
則東指乃常也未有遍指四方凌犯如此之甚者甲  
申客星出于東井下戊子客星别出于端門內近屏

星四月丙午東井下客星沒五月癸酉端門內客星  
沒壬午客星如字在南斗天籥旁八月丁酉有彗星  
于虛危虛危爲玄枵玄枵耗名也三年十月乙巳有  
彗星于軫魁長二丈餘漸長西指十一月乙卯有彗  
星于東方在尾箕東西亘天十二月壬辰不見四年  
正月癸酉有彗星于羽林衛分也閏月丙午有彗星  
于卷舌西北二月巳卯不見五年二月庚申有彗星  
于營室東壁間二十日滅十一月戊寅有彗星于東  
方燕分也會昌元年七月有彗星于羽林營室東壁  
間也十一月壬寅有彗星于北落師門在營室入紫

并州分也  
宮十二月辛卯不見并州分也(大中六年)三月有彗  
星于觜參觜參唐星也十一年九月乙未彗星于  
房長三尺咸通五年五月巳亥夜漏未盡一刻有彗  
星出于東北色黃白長三尺在婁徐州分也九年正  
月有彗星于婁胃十年八月有彗星于大陵東北指  
占為外夷兵及水災乾符四年五月有彗星光啓元  
年有彗星于積水積薪之間二年五月丙戌有星孛  
于尾箕歷北斗攝提占曰貴臣誅(大順二年)四月庚  
辰有彗星于三台東行入太微掃大角天市長十丈  
餘五月甲戌不見宦者陳匡知星奏曰當有亂臣入

宮三台太乙三階也太微大角帝庭也天市都市也  
(景福元年)五月蚩尤旗見初出有白彗形如髮長一  
尺許經數日乃從中天下如匹布至地如蛇六月孫  
儒攻楊行密于宣州有黑雲如山漸下墜于儒營上  
狀如破屋占曰營頭星也十一月有星孛于斗牛占  
曰越有自立者十二月丙子天攬出于西南巳卯化  
為雲而沒二年三月天久陰至四月乙酉夜雲稍開  
有彗星于上台長十餘丈因雲陰不見(乾寧元年)正  
月有星孛于鶉首秦分也又星隕于西南有聲如雷  
七月妖星見非彗非孛不知其名時人謂之妖星或

曰惡星三年十月有客星三一大二小在虛危門乍  
合乍離相隨東行狀如鬪經三日而二小星沒其大  
星後沒虛危齊分也光化三年正月客星出于中垣  
宦者旁大如桃光炎射宦者宦者不見天復元年五  
月有三赤星各有鋒芒在南方既而西方北方東方  
亦如之頃之又各增一星凡十六星少時先從北滅  
占曰濛星也見則諸侯兵相攻二年正月客星如桃  
在紫宮華蓋下漸行至御女丁卯有流星起文昌抵  
客星客星不動巳巳客星在杠守之至明年猶不去  
占曰將相出兵五月夕有星當箕下如炬火炎炎上

衝人初以為燒火也高丈餘乃墮占曰機星也下有  
亂天祐元年四月有星狀如人首赤身黑在北斗下  
紫微中占曰天衝也天衝抱極泣帝前血濁霧下天  
下窺後三日而黑風晦冥二年四月庚子夕西北隅  
有星類太白金上有光似彗長三四丈色如赭辛丑夕  
色如縞或曰五車之水星也一曰昭明星也甲辰有  
彗星于北河貫文昌長三丈餘陵中台下台五月乙  
丑夜自軒轅左角及天市西垣光芒猛怒其長亘天  
丙寅陰雲至辛未少霽不見兩河為天闕在東井間  
而北河中國所經也文昌天之六司天市都市也星

變武德三年十月巳未有星隕于東都中隱隱有聲  
貞觀二年天狗隕于夏州城中十四年八月有星隕  
于高昌城中十六年六月甲辰西方有流星如月西  
南行三丈乃滅占曰星甚大者爲人主十八年五月  
流星出東壁有聲如雷占曰聲如雷者怒象十九年  
四月巳酉有流星向北斗杓而滅永徽三年十月有  
流星貫北極四年十月睦州女子陳碩真反婺州刺  
史崔義玄討之有星隕于賊營乾封元年正月癸酉  
有星出太微東流有聲如雷咸亨元年十一月西方  
有流星聲如雷調露元年十一月戊寅流星入北斗

魁中乙巳流星燭地有光使星山神龍三年三月丙  
辰有流星聲如頽墻光燭天地景龍二年二月癸未  
有大星隕于西南聲如雷野雉皆雊景雲元年八月  
巳未有流星出五車至上台滅九月甲申有流星出  
中台至相滅太極元年正月辛卯有流星出太微至  
相滅延和元年六月幽州都督孫佺討奚契丹出師  
之夕有大星隕于營中開元二年五月乙卯晦有星  
西北流或如甕或如斗貫北極小者不可勝數天星  
盡搖至曙乃止占曰星民象流者失其所也漢書曰  
星搖者民勞十二年十月壬辰流星大如桃色赤黃



有光燭地占曰色赤爲將軍使天寶三載閏二月辛亥有星如月墜于東南墜後有聲至德二載賊將武令珣圍南陽四月甲辰夜中有大星赤黃色長十數丈光燭地墜賊營中十一月壬戌有流星大如斗東北流長數丈蛇行屈曲有碎光迸出占曰是謂枉矢廣德二年六月丁卯有妖星墮于汾州十二月丙寅自乙夜至曙星流如雨大曆二年九月己丑晝有星如一斗器色黃有尾長六丈餘出南方没于東北東北于中國則幽州分也三年九月乙亥有星大如斗北流有光燭地占爲貴使六年九月甲辰有星西流

大如一升器光燭地有尾迸光如珠長五丈出婺女入天市南垣滅八年六月戊辰有流星大如一升器有尾長三丈餘入太微十二月壬申有流星大如一升器有尾長二丈餘出紫微入濁十年三月戊戌有流星出于西方如二升器有尾長二丈入濁十二年二月辛亥有流星如桃尾長十丈出瓠瓜入太微建中四年八月庚申有星墮于京師興元元年六月戊午星或什或伍而墮貞元三年閏五月戊寅枉矢墜于虛危十四年閏五月辛亥有星墜于東北光燭如晝聲如雷元和二年十二月己巳西北有流星亘天

井川和給 卷之五十一  
尾散如珠占曰有貴使四年八月丁丑西北有大星  
東南流聲如雷鼓六年三月戊戌日晡天陰寒有流  
星大如一斛器墜于宛鄆間聲震數百里野雉皆雊  
所墜之上有赤氣如立蛇長丈餘至夕乃滅時占者  
以為日在戌魯分也不及十年其野王殺而地分九  
年正月有大星如半席自下而升有光燭地羣小星  
隨之四月辛巳有大流星尾迹長五丈餘光燭地至  
右攝提西滅十二年九月巳亥甲夜有流星起中天  
首如甕尾如二百斛船長十餘丈聲如羣鴨飛明若  
火炬過月下西流湏臾有聲礮礮墜地右六聲如壞

屋者三在陳蔡間十四年五月巳亥有大流星出北  
斗魁長一丈餘南抵軒轅而滅占曰有赦赦視星之  
大小十五年七月癸亥有大星出鉤陳南流至婁滅  
長慶元年正月丙辰有大星出狼星北色赤有尾迹  
長三丈餘光燭地東北流至七星乃滅四月有大星  
墜于吳聲如飛羽七月乙巳有大流星出參西北色  
黃有尾迹長六七丈光燭地至羽林滅八月辛巳東  
北方有大星自雲中出色白光燭地前銳後大長二  
丈餘西北流入雲中滅二年四月辛亥有流星出天  
市光燭地隱隱有聲至郎位滅市者小人所聚郎在

井川和經 卷之五十一  
天庭中主宿衛六月丁酉有小心星隕于房心間戊  
戌亦如之己亥亦如之閏十月丙申有流星大如斗  
抵中台上星三年八月丁酉夜有大流星如數斗器  
起西北經奎婁東南流去月甚近光散落墜地有聲  
四年四月紫微中星隕者衆十月乙卯有大流星出  
天船犯斗魁樞星而滅占曰有舟楫事丙子有大流  
星出天將軍東北入濁寶曆元年正月乙卯有流星  
出北斗樞星光燭地入濁占曰有赦二年五月癸巳  
西北有流星長三丈餘光燭地入天市中滅占爲有  
誅七月丙戌日初入東南有流星向南滅以曆度推

之在箕斗間八月丙申有大流星出王良長四丈餘  
至北斗杓滅王良奉車御官也大和四年八月辛未  
自昏至戊夜流星或大或小觀者不能數占曰民失  
其所王者失道綱紀廢則然又曰星在野象物在朝  
象官七年六月戊子自昏及曙四方流星大小縱橫  
百餘八年六月辛巳夜中有流星出河鼓赤色有尾  
迹光燭地迸如散珠北行近天棓滅有聲如雷河鼓  
爲將軍天棓者帝之武備九年六月丁酉自昏至丁  
酉有星大如斗長五丈自室壁西北流入大角下

沒行類枉矢中天有聲小星數百隨之十一月丁丑  
有大星隕于興元府署寢室之上光燭庭宇三年五  
月乙丑有大星出于柳張尾長五丈餘再出再沒四  
年二月巳亥丁夜至戊夜四方中天流星小大凡二  
百餘並西流有尾迹長二丈至五丈八月辛未流星  
出羽林有尾迹長八丈餘有聲如雷羽林天軍也十  
二月壬申蚩尤旗見會昌元年六月戊辰自昏至戊  
夜小星數十縱橫流散占曰小星民象七月庚午北  
方有星光燭地東北流經王良有聲如雷十一月壬  
寅有大星東北流光燭地有聲如雷四年八月丙午

有大星如炬火光燭天地自奎婁掃七方七宿而隕六  
年二月辛丑夜中有流星赤色如桃光燭地有尾迹  
貫紫微入濁咸通六年七月乙酉甲夜有大流星長  
數丈光燦如電羣小星隨之自南徂北其象南方有  
以衆叛而之北也九年十一月丁酉有星出如匹練  
亘空化爲雲而沒在楚分是謂長庚見則兵起十三  
年春有二星從天際而上相從至中天狀如旌旗乃  
隕九月蚩尤旗見乾符二年冬有二星一赤一白大  
如斗相隨東南流燭地如月漸大光芒猛怒三年晝  
有星如炬火大如五升器出東北徐行隕于西北四

年七月有大流星如盂自虛危歷天市入羽林滅占  
爲外兵中和元年有異星出于輿鬼占者以爲惡星  
八月巳丑夜星隕如雨或如柸椀者交流如織庚寅  
夜亦如之至丁酉止三年十一月夜星隕于西北如  
雨光啓二年九月有大星隕于揚州府署延和閣前  
聲如雷炎光燭地十月壬戌有星出於西方色白長  
一丈五尺屈曲而隕占曰長庚也下則流血三年五  
月秦宗權擁兵于汴州北郊晝有大星隕于其營聲  
如雷是謂營頭其下破軍殺將乾寧元年夏有星隕  
于越州後有光長丈餘狀如蛇或曰枉矢也三年六

月天暴雨雷電有星大如椀起西南墜于東北色如  
鶴練聲如羣鴨飛占爲姦謀光化元年九月丙子有  
大星墜于北方三年三月丙午有星如二十斛船色  
黃前銳後大西南行十一月中天有大星自東緩流  
如帶屈曲光凝著天食頃乃滅是謂枉矢天復三年  
二月帝至自鳳翔其明日有大星如月自東濁際西  
流有聲如雷尾跡橫貫中天三夕乃滅天祐元年五  
月戊寅乙夜雨晦冥有星長二十丈出東方西南向  
首黑尾赤中白枉矢也一曰長星二年三月乙丑夜  
中有大星出中天如五斗器流至西北去地十丈許

而止上有星芒炎如火赤而黃長丈五許而蛇行小  
星皆動而東南其隕如雨少頃沒後有蒼白氣如竹  
叢上衝天中色曹曹占曰亦枉矢也三年十二月昏  
東方有星如太白自地徐上行極至中天如上弦月  
乃曲行頃之分爲二占曰有大孽

月五星凌犯聚合占

月五星凌犯及星變隋天業十三年六月鎮星羸而  
旅于參參唐星也李淳風曰鎮星主福未當居而居  
所宿國吉義寧二年三月丙午熒惑入東井占曰大  
人憂武德元年五月庚午太白晝見占曰兵起臣彊

六月丙子熒惑犯右執法占曰執法大臣象二年七月  
月戊寅月犯牽牛凡月與列宿相犯其宿地憂牽牛  
吳越分九月庚寅太白晝見冬熒惑守五諸侯六年  
七月癸卯熒惑犯輿鬼西南星占曰大臣有誅七年  
六月熒惑犯右執法七月戊寅歲星犯畢占曰邊有  
兵八年九月癸丑熒惑入太微太微天廷也冬太白  
入南斗南斗主爵祿九年五月太白晝見六月丁巳  
經天巳未又經天在秦分丙寅月犯氐氐爲天子宿  
宮巳卯太白晝見七月辛亥晝見甲寅晝見八月丁  
巳晝見太白上公經天者陰乘陽也貞觀三年三月

丁丑歲星逆行入氏占曰人君治宮室過度一曰饑  
五年五月庚申鎮星犯鍵閉占為腹心喉舌臣九年  
四月丙午熒惑犯軒轅十年四月癸酉復犯之占曰  
熒惑主禮禮失而後罰出焉軒轅為后宮十一年二  
月癸未熒惑入輿鬼占曰賊在大人側十二年六月  
辛卯熒惑入東井占曰旱十三年五月乙巳犯右執  
法六月太白犯東井北轅井京師分也十四年十一  
月壬午月入太微占曰君不安十五年二月熒惑逆  
行犯太微東上相十六年五月太白犯畢左股畢為  
邊將六月戊戌晝見九月己未熒惑犯太微西上將

十月丙戌入太微犯左執法十七年二月犯鍵閉三  
月丁巳守心前星癸酉逆行犯鉤鈴熒惑常以十月  
入太微受制而出伺其所守犯天子所誅也鍵閉為  
腹心喉舌臣鉤鈴以開闔天心皆貴臣象十八年十  
一月乙未月掩鉤鈴十九年七月壬午太白入太微  
是夜月掩南斗太白遂犯左執法光芒相及箕畢間  
漢津高麗地也太白為兵亦罰星也二十年七月丁  
未歲星守東壁占曰五穀以水傷二十一年四月戊  
寅月犯熒惑占曰貴臣死十二月丁丑月食昴占曰  
天子破匈奴二十二年五月丁亥犯右執法七月太

刑官律編  
卷之五十一  
三十一

白晝見乙巳鎮星守東井占曰早閏十二月辛巳太白犯建星占曰大臣相譖永徽元年二月巳丑熒惑犯東井占曰早四月巳巳月犯五諸侯熒惑犯輿鬼占曰諸侯凶五月巳未太白晝見二年六月巳丑太白入太微犯右執法九月甲午犯心前星十二月乙未太白晝見三年正月壬戌犯牽牛牽牛為將軍又吳越分也丁亥歲星掩太微上將二月巳丑熒惑犯五諸侯五月戊子掩右執法四年六月巳丑太白晝見六年七月乙亥歲星守尾占曰人主以嬪為后巳丑熒惑入輿鬼八月丁卯入軒轅顯慶元年四月丁

酉太白犯東井北轅占曰秦有兵五年二月甲午熒惑入南斗六月戊申復犯之南斗天廟去復來者其事大且久也龍朔元年六月辛巳太白晝見經天九月癸卯犯左執法二年七月巳丑熒惑守羽林羽林禁兵也三年正月巳卯犯天府占曰政塞姦出六月乙酉太白入東井占曰君失政大臣有誅麟德二年三月戊午熒惑犯東井四月壬寅入輿鬼犯質星乾封元年八月乙巳熒惑入東井二年五月庚申入軒轅三年正月乙巳月犯軒轅大星咸亨元年四月癸卯月犯東井占曰人主憂七月壬申熒惑入東井占

卷之五十一  
三十一



曰旱丙申月犯熒惑占曰貴人死十二月丙子熒惑  
 入太微二年四月戊辰復犯太微垣將相位也五年  
 六月壬寅太白入東井上元二年正月甲寅熒惑犯  
 房占曰君有憂一曰有喪三年正月丁卯太白犯牽  
 牛占曰將軍凶儀鳳二年八月辛亥太白犯軒轅左  
 角左角貴相也三年十月戊寅熒惑犯鈞鈴四年四  
 月戊午入羽林占曰軍憂調露元年七月辛巳入天  
 囷永隆元年五月癸未犯輿鬼丁酉太白晝見經天  
 是謂陰乘陽陽君道也永淳元年五月丁巳辰星犯  
 軒轅九月庚戌熒惑入輿鬼犯質星十一月乙未復

犯輿鬼去而復來是謂句已垂拱元年四月癸未辰  
 星犯東井北軒轅辰星為廷尉東井為法令失道則  
 相犯也十二月戊子月掩軒轅大星二年三月丙辰  
 復犯之萬歲通天元年十一月己丑歲星犯司怪占  
 曰水旱不時聖曆元年五月庚午太白犯天關天關  
 主邊事二年熒惑入輿鬼三年三月辛亥歲星犯左  
 執法久視元年十二月甲戌晦熒惑犯軒轅自乾封  
 二年後月及熒惑太白辰星凌犯軒轅者六長安二  
 年熒惑犯五諸侯渾儀監尚獻甫奏臣命在金五諸  
 侯太史之位火克金臣將死矣武后曰朕為卿禳之

以獻甫爲水衡都尉水生金又去太史之位卿無憂  
矣是秋獻甫卒四年熒惑入月鎮星犯天關神龍元  
年三月癸巳熒惑犯天田占曰旱七月辛巳掩氏西  
南星占曰賊臣在內二年閏正月丁卯月掩軒轅后  
星九月壬子熒惑犯左執法巳巳月犯軒轅后星十  
一月辛亥犯昴占曰胡王死戊午熒惑入氏十二月  
丁酉犯天江占曰旱三年五月戊戌太白入輿鬼中  
占曰大臣有誅景龍三年六月癸巳太白晝見在東  
井京師分也四年二月癸未熒惑犯天街五月甲子  
月犯五諸侯景雲二年三月壬申太白入羽林八月

巳未歲星犯執法三月壬申熒惑入東井先天元年  
八月甲子太白襲月占曰太白兵象月大臣體二年  
十一月丙子熒惑犯司怪開元二年七月巳丑太白  
犯輿鬼東南星七年六月甲戌太白犯東井鉞星占  
曰斧鉞用八年三月庚午犯東井北軒轅五月甲子  
犯軒轅十一年十一月丁卯歲星犯進賢十四年十  
月甲寅太白晝見二十五年六月壬戌熒惑犯房二  
十七年七月辛丑犯南斗占曰貴相凶天寶十三年  
五月熒惑守心五旬餘占曰主去其官十四載十二  
月月食歲星在東井占曰其國亡東井京師分也至

德二載七月巳酉太白晝見經天至于十一月戊午  
不見歷秦周楚鄭宋燕之分十二月歲星犯軒轅大  
星占曰女主謀君乾元元年五月癸未月掩心前星  
占曰太子憂六月癸丑入南斗魁中占曰大人憂二  
年正月癸未歲星蝕月在翼楚分也一曰饑二月丙  
辰月犯心中星占曰主命惡之上元元年五月癸丑  
月掩昴占曰胡王死八月巳酉太白犯進賢十二月  
癸未歲星掩房占曰將相憂三年建子月癸巳月掩  
昴出昴北八月丁卯又掩昴寶應二年四月巳丑月  
掩歲星占曰饑永泰元年九月辛卯太白晝見經天

天曆二年七月癸亥熒惑入氐其色赤黃乙丑鎮星  
犯水位占曰有水災乙亥歲星犯司怪八月壬午月  
入氐丙申犯畢九月戊申歲星守東井占皆為有兵  
乙丑熒惑犯南斗在燕分十二月丁丑犯壘壁占曰  
兵起三年正月壬子月掩畢八月巳未復掩畢辛酉  
入東井九月壬申歲星入輿鬼占曰歲星為貴臣輿  
鬼主死喪丁丑熒惑入太微二旬而出巳卯太白犯  
左執法四年二月壬寅熒惑守房上相丙午有芒角  
三月壬午逆行入氐中是月鎮星犯輿鬼七月戊辰  
熒惑犯次相九月丁卯犯建星占曰大臣相譖五年

二月乙巳歲星入軒轅六月丁酉月犯進賢庚子犯  
氏庚戌太白入東井六年七月乙巳月掩畢入畢中  
壬子月犯太微八月甲戌熒惑犯鄭星庚辰月入太  
微九月壬辰熒惑犯哭星庚子犯泣星是夜月掩畢  
丁未入太微十月丁卯掩畢巳巳熒惑犯壘壁甲戌  
月入軒轅占曰憂在後宮十一月壬寅入太微丙午  
掩氏十二月巳巳入太微七年正月乙未犯軒轅二  
月戊午掩天關占曰亂臣更天子法令巳巳熒惑犯  
天街四月丁巳入東井辛未歲星犯左角占曰天下  
之道不通壬申月入羽林五月丙戌入太微八年四

月癸丑歲星掩房占曰將相憂又宋分也甲寅熒惑  
入壘壁五月庚辰入羽林七月巳卯太白入東井留  
七日非常度也占曰秦有兵乙未月入畢中癸未入  
羽林巳丑太白入太微占曰兵入天廷八月晝見十  
月丁巳月掩畢壬戌入輿鬼掩質星庚午月及太白  
入氐中占曰君有哭泣事十一月巳卯月入羽林癸  
未太白入房占曰白衣會不曰犯而曰入蓋鉤鈴間  
癸丑月掩天關甲寅入東井癸酉入羽林九年三月  
丁未熒惑入東井四月丁丑月入太微五月巳未太  
白入軒轅占曰憂在後宮六月巳卯月掩南斗庚辰

入太微七月甲辰掩房辛亥入羽林壬戌入輿鬼九月辛丑太白入南斗占曰有反臣又曰有赦甲子熒惑入氏宋分也十月戊子歲星入南斗占曰大臣有誅十二月戊辰月入羽林十年三月庚戌熒惑入壘壁四月甲子入羽林八月戊辰月入太微十一年閏八月丁酉太白晝見經天十二年正月乙丑月掩軒轅癸酉掩心前星宋分也丙子入南斗魁中二月乙未鎮星入氏中占曰其分兵喪李正巳地也三月壬戌月入太微四月乙未掩心前星五月丙辰入太微戊戌入羽林七月庚戌入南斗乙亥熒惑入于東井

十月壬辰月掩昴庚子入太微十一月乙卯入羽林十二月壬午復入羽林自六年至此月入太微者十有二入羽林者八熒惑三入東井再入羽林三入壘壁月太白歲星皆入南斗魁中十四年春歲星入東井建中元年十一月月食歲星在秦分占曰其國亡是月歲星食天尸天尸輿鬼中星占曰有妖言小人在位君王失樞死者太半三年七月月掩心中星貞元四年五月丁卯月犯歲星在營室六月癸卯熒惑逆行入羽林占曰君有憂六年五月戊辰月犯太白開容一指占曰大將死十年四月太白晝見十一

年七月熒惑太白相繼犯太微上將十三年二月戊辰太白入昴三月庚寅月犯太白十九年三月熒惑入南斗色如血斗吳越分色如血者旱祥也二十一年正月巳酉太白犯昴趙分也永貞元年十二月丙午月犯畢巳酉歲星犯太微西垣將相位也元和元年十月太白入南斗十二月復犯之斗吳分也二年正月癸丑月犯太白于虛女二月壬申月掩歲星占曰大臣死四月丙子太白犯東井北轅巳卯月犯房上相三年三月乙未鎮星蝕月在氏占曰其地主死四年九月癸亥太白犯南斗七年正月辛未月掩熒

惑五月癸亥熒惑犯右執法六月巳亥月犯南斗魁八年七月癸酉月犯五諸侯十月巳丑熒惑犯太微西上將十二月掩左執法九年二月丁酉月犯心中星七月辛亥掩心中星占曰其宿地凶心豫州分壬辰月掩軒轅是月太白入南斗至十月出乃晝見熒惑入南斗中因留犯之南斗天廟又丞相位也十年八月丙午月入南斗魁中十一年二月丙辰月掩心是月熒惑入氏因逆行三月巳丑月犯鎮星在女齊分也四月丙辰太白犯輿鬼占曰有僂臣六月甲辰月掩心後星是月熒惑復入氏是謂句巳十一月戊

寅月犯歲星十二月甲午犯鎮星在危亦齊分也十二年二月丁丑月犯心十三年正月乙未歲星逆行犯太微西上將三月熒惑入南斗因逆留至于七月南斗中大如五升器色赤而怒乃東行非常也八月甲戌太白犯左執法乙巳熒惑犯哭星十月甲子月犯昴趙分也十四年正月癸卯月犯南斗魁占曰相凶五月丙戌月犯心中星七月乙酉掩心中星十五年正月丙申復犯中星四月太白犯昴七月庚申熒惑逆行入羽林八月己卯月掩牽牛吳越分也十一月壬子月犯東井北轅長慶元年正月丙午月掩東

井鉞遂犯南轅第一星二月乙亥太白犯昴趙分也丁亥月犯歲星在尾占曰大臣死燕分也三月庚戌太白犯五車因晝見至于七月以曆度推之在唐及趙魏之分占曰兵起七月壬寅月掩房次相九月乙巳太白犯左執法二年九月太白晝見熒惑守天囷六旬餘乃去占曰天囷上帝之藏耗祥也十月熒惑犯鎮星于昴甲子月掩牽牛中星占曰吳越凶十一月丁丑掩左角十二月復掩之占曰將死甲寅月犯太白于南斗四年三月庚午太白犯東井北轅遂入井中晝見經天七日而出因犯輿鬼京師分也五月

井ノ系  
乙亥月掩畢大星六月丙戌鎮星依曆在觜觴羸行至參六度當居不居失行而前遂犯井鉞占曰所居宿久國福厚易福薄又曰羸爲王不寧鉞主斬刈而又犯之其占重癸未熒惑犯東井丁亥入井中巳丑太白犯軒轅右角因晝見至于九月占曰相凶十月辛巳月入畢口十一月熒惑逆行向參鎮星守天關十二月戊子月掩東井(寶曆元年)四月壬寅熒惑入輿鬼掩積尸七月癸卯犯執法甲辰鎮星犯東井甲子月掩畢大星癸未太白犯南斗丙戌月犯畢十月辛亥犯天困十一月庚辰鎮星復犯東井癸未月犯

東井二年正月甲申犯左執法戊子入于氏二月丙午犯畢五月甲午熒惑犯昴六月太白犯昴七月壬申月犯畢八月庚戌熒惑犯輿鬼(太和元年)正月庚午月掩畢三月癸丑入畢口掩大星月變于畢者自(寶曆元年)九月及茲而五五月月掩熒惑在太微西垣丙戌熒惑犯右執法(太和二年)正月庚午月掩鎮星七月甲辰熒惑掩輿鬼質星十月丁卯月掩東井北轅三年二月乙卯太白犯昴壬申熒惑犯右執法七月入于氏十月入于南斗四年四月庚申月掩南斗杓次星十一月辛未熒惑犯右執法五年二月甲



申月掩熒惑犯南斗杓次星六年四月辛未月掩鎮  
星于端門巳丑太白晝見七月戊戌月掩心大星辛  
丑掩南斗杓次星七年五月甲辰熒惑守心中星六  
月丙子月掩心中星遂犯熒惑七月甲午月掩心中  
星丙申掩南斗口第二星九月丁巳入于箕戊辰入  
于南斗癸酉太白入南斗冬鎮星守角八年二月始  
去七月戊子月犯昴十月庚子熒惑鎮星合于亢十  
二月丙戌月掩昴是歲月入南斗者五占曰大人憂  
九年夏太白晝見自軒轅至于翼軫六月庚寅月掩  
歲星在危而暈十月庚辰月復掩歲星在危開成元

年正月甲辰太白掩建星占曰大臣相諸六月丁未  
月掩心前星八月巳巳入南斗二年正月壬申月掩  
昴二月巳亥月掩太白于昴中六月甲寅月掩昴而  
暈太白亦有暈六月巳酉大星晝見庚申太白入于  
東井七月壬申月入南斗丁亥掩太白于柳八月壬  
子太白入太微遂犯左右執法九月丙子月掩昴三  
年二月巳酉掩心前星二月戊午熒惑入東井三月  
乙酉入輿鬼五月辛酉太白犯輿鬼庚午月犯心中  
星甲寅太白犯右執法七月乙丑月掩心前星十月  
辛卯太白犯南斗四年二月丁卯月掩歲星于畢三

月乙酉掩東井七月乙未月犯熒惑占曰貴臣死八月壬申熒惑犯鉞遂入東井十月戊午辰星入南斗魁中占曰大赦五年春木當王而歲星小闇無光占曰有大喪二月壬申熒惑入輿鬼四月太白歲星入輿鬼五月辰星見于七星色赤如火七月乙酉月掩鎮星會昌元年閏八月丁酉熒惑入輿鬼中占曰有兵喪十二月庚午月犯太白于羽林二年正月壬戌掩太白于羽林六月丙寅太白犯東井十月丙戌月掩歲星于角三年三月丙申又掩歲星于角七月癸巳熒惑入東井色蒼赤動搖井中八月丁丑犯輿鬼

十月壬午晝月食太白于亢四年二月歲星守房掩上相熒惑逆行守軒轅四旬乃去庚申月掩畢大星十月癸未太白與熒惑合遂入南斗五年二月壬午太白掩昴五月辛酉入畢口八月壬午犯軒轅大星九月癸巳熒惑犯太微上將六年二月丁丑犯畢大星丁亥月出無光犯熒惑于太微頃之乃稍有光遂犯左執法丙申掩牽牛南星遂犯歲星牽牛揚州分天中十一年八月熒惑犯東井咸通十年春熒惑逆行守心乾符二年四月庚辰太白晝見在昴三年七月常星晝見四年七月月犯房六年冬歲星入南斗

魁中占曰有反臣光啓二年四月熒惑犯月角文德  
元年七月丙午月入南斗八月熒惑守輿鬼占曰多  
戰死龍紀元年七月甲辰月犯心乾寧二年七月癸  
亥熒惑犯心光化二年鎮星入南斗三年八月壬申  
太白應見在氏不見至九月丁亥乃見是謂當出不  
出十一月丁未太白犯月因晝見天復元年五月自  
丁酉至于巳亥太白晝見經天在井度十月大角五  
色散搖煌煌如火占曰王者惡之二年五月甲子太  
白襲熒惑在軒轅后星上太白遂犯端門又犯長垣  
中星占曰賊臣謀亂京畿大戰十月甲戌太白夕見

在斗去地一丈而墜占曰兵聚其下又曰山摧石裂  
大水竭庚子辰星見氏中小而不明占曰負海之國  
大水是歲鎮星守虛三年二月始去虛十一月丙戌  
太白在南斗去地五尺許色小而黃至明年正月乃  
高十丈光芒甚大是冬熒惑徘徊于東井間久而不  
去京師分也天祐元年二月辛卯太白夕見昴西色  
赤炎燄如火壬辰有三角如花而動搖占曰有反城  
有火灾胡兵起六月甲午太白在張芒角甚大癸丑  
句巳犯水位自夏及秋大角五色散搖煌煌然占同  
天復初三年八月丙午歲星在哭星上生黃白烝如

字狀五星聚合武德元年七月丙午鎮星太白辰星  
聚于東井關中分也二年三月丙申鎮星太白辰星  
復聚于東井九年六月巳卯歲星辰星合于東井占  
曰爲變謀貞觀十八年五月太白辰星合于東井占  
曰爲兵謀十九年六月丙辰太宗征高麗次安市城  
太白辰星合于東井史記曰太白爲主辰星爲客爲  
蠻夷出相從而兵在野爲戰永徽元年七月辛酉歲  
星太白合于柳在秦分占曰兵起景龍元年十月丙  
寅太白熒惑合于虛危占曰有喪景雲二年七月鎮  
星太白合于張占曰內兵太極元年四月熒惑太白

合于東井天寶九載八月五星聚于尾箕熒惑先至  
而又先去尾箕燕分也占曰有德則慶無德則殃十  
四載二月熒惑太白闢于畢昴井鬼間至四月乃伏  
十五載五月熒惑鎮星同在虛危中天芒角大動搖  
占者以爲北方之宿子午相冲灾在南方至德二載  
四月壬寅歲星熒惑太白辰星聚于鶉首從歲星也  
罰星先去而歲星留占曰歲星熒惑爲陽太白辰星  
爲陰陰主外邦陽主中邦陽與陰合中外相連以兵  
八月太白芒怒掩歲星于鶉火又晝見經天鶉火周  
分也乾元元年四月熒惑鎮星太白聚于營室太史

南宮沛奏其地戰不勝衛分也大曆三年七月壬申  
 五星並出東方占曰中國利八年閏十一月壬寅太  
 白辰星合于危齊分也十年正月甲寅歲星熒惑合  
 于南斗占曰饑旱吳越分也一曰不可用兵七月庚  
 辰太白辰星合于柳京師分也建中二年六月熒惑  
 太白闔于東井四年六月熒惑太白復闔于東井京  
 師分也金火罰星闔者戰象也興元元年春熒惑守  
 歲星在角亢占曰有反臣角亢鄭也貞元四年五月  
 乙亥歲星熒惑鎮星聚于營室占曰其國亡地在衛  
 分六年閏三年庚申太白辰星合于東井占為兵憂

戊寅熒惑犯鎮星在奎魯分也元和九年十月辛未  
 熒惑犯鎮星又與太白合于女在齊分十年六月辛  
 未歲星熒惑太白辰星合于東井占曰中外相連以  
 兵十一年五月丁卯歲星辰星合于東井六月己未  
 復合于東井占曰為變謀而更事十一月戊子鎮星  
 熒惑合于虛危十二月鎮星太白辰星聚于危皆齊  
 分也十四年八月丁丑歲星太白辰星聚于軫占曰  
 兵喪在楚分與南方夷貊之國十五年三月鎮星太  
 白合于奎占曰內兵徐州分也十二月熒惑鎮星合  
 于奎占曰王憂長慶二年二月甲戌歲星熒惑合于

南斗占曰饑旱八月丙寅熒惑犯鎮星在昴畢因畱  
相守占曰主憂四年八月庚辰熒惑犯鎮星于東井  
鎮星既失行犯鉞而熒惑復往犯之占曰內亂寶曆  
二年八月丁未熒惑鎮星復合于東井輿鬼間太和  
二年九月歲星熒惑鎮星聚于七星三年四月壬申  
歲星犯鎮星占曰饑四年五月丙午歲星太白合于  
東井六年正月太白熒惑合于羽林十月太白熒惑  
鎮星聚于軫八年七月庚寅太白熒惑合相犯推曆  
度在翼近太微占曰兵起開成三年六月丁亥太白  
犯熒惑于張占曰有喪四年正月丁巳熒惑太白辰

星聚于南斗推曆度在燕分占曰內外兵喪改立王  
公冬歲星熒惑俱逆行失色合于東井京師分也會  
昌二年六月乙丑熒惑犯歲星于翼占曰旱四年十  
月癸未太白熒惑入于南斗咸通中熒惑鎮星太白  
辰星聚于畢昴在趙魏之分詔鎮州王景崇被袞冕  
軍府稱臣以厭之文德元年八月歲星鎮星太白聚  
于張周分也占曰內外有兵為河內河東地光化三  
年十月太白鎮星合于南斗占曰吳越有兵

五星並伏

湘山野錄

景德四年司天判監史序奏今年太歲丁未六月二

十五日五星當聚周分既而重奏臣尋推得五星自  
閏五月二十五日近太陽行度按甘氏星經曰五星  
近太星而輒見者如君臣齊明下侵上之道也若伏  
而不見即臣讓明於君此百千載未有也但恐今夜  
五星皆伏真宗親御禁臺以候之果達且不見太赦  
天下加序一官羣臣表賀

論天象之異

葉適

唐以來天象之異者上元二年七月癸未朔日有食  
之既大星皆見在張十四度貞觀初突厥五日並照  
元和二年十月壬午日旁有黑氣如人形跪手捧盤

向日盤中氣如人頭乾符六年十一月丙寅朔有兩  
日並出而闕三日乃不見廣明元年日暈如虹黃氣  
蔽日天祐二年正月甲申乙酉日有黃白暈暈上有  
青赤背暈中生白虹漸長向東百餘丈二月乙巳有  
蒼白雲夾日長各六尺餘既而雲變狀如人馬乃消  
貞觀初突厥三月並見儀鳳二年正月甲子朔月見  
西方武后時月過望不虧者二光宅元年九月丁丑  
有星如半月見西方開成二年二月有彗至三月遍  
指四方自是至會昌元年無歲不彗天復元年五月  
夕有星當箕下如炬火炎炎上衝人初以為燒火也

高丈餘乃殞天祐元年四月有星狀如人首赤身黑  
在北斗下紫微中占曰天衝也天衝抱極泣帝前血  
濁霧下天下寃元和六年三月戊戌日晡天陰寒有  
流星大如一斛器墜于兗鄆間聲數百里野雉皆雊  
所墜上有赤氣如立蛇長丈餘至夕而乃滅咸通九  
年十一月丁酉有星出如匹練亘空化為雲而沒十  
三年春有二星從天際而上相從至中天狀如旌旗  
乃殞天祐元年五月戊寅乙夜雨晦暝有星長二十  
丈出東方西南向首黑尾赤中白按自春秋至隋日  
月星之變學者多能記之而唐以來鮮有言者故略

具一二浮屠氏書至唐始盛行於中國然實與春秋  
僖文同時雖夷夏殊方然蓋先秦古文也其叙二日  
兩月乃至暈璫珮玦彗孛飛流負珥虹蜺之類以為  
同分罔見但此國見彼國本所不見亦復不聞殆其  
惡緣所感而致不然則突厥之五日三月使誠不謬  
而中國人莫之見何也今星曆家言蓋西必占狼星  
極南必斗又以聲教所不暨占皆為狗國此為其國  
無人言之也若聰明有賢聖者出則其占不止如此  
故天竺能歷龜茲能樂皆與中國無異又安得專以  
狼星斗限之哉余益知山河兩戒分異之說為非的



矣

泰階六符經後序

吳萊 後同

泰階六符經者本黃帝有熊氏世不傳當漢建元之間東方朔始陳其說欲以觀天表之變定上心之侈者應劭仲遠又疏其文頗類甘石諸人所為託之者也蓋古昔聖人之論陰陽五行者尚矣幽贊乎神道發揮乎天理是豈無其故乎特未嘗膠於多忌之學欲肆其一定之說也苟曰乾坤開闔莫非一造化亭毒之妙某言必有其徵某事必有其應喜樂好惡出於人之情饑饉華泄雹興於天之治天人兩間似皆有

以潛回其機密運其軸而無難者是亦管窺蠡測而已矣自劉向言皇極之建不建京房又推易卦直日用事董仲舒眡孟之徒又分春秋二百四十二年災異之驗或身遽以死或國隨以滅迄不少救然而天文月令讖緯術數百家雜起不曰龜龍河洛洞幽靈之府必曰鈐決冥奧覈禍福之源讖談而漏辯啓穴而鑿牖祗足以長姦偽而甚不足以祛邪惑者大率漢世世主以是論政儒生以是論學何其泥也予不語怪力亂神又曰性與天道不可得而聞也庸詎有若是云云者乎當東方朔陳是說時上始為微行行

井川系錄 卷之五  
暴肆侈越制亡度舉豎屋鄂杜陸海之饒廣上林苑  
東征西伐軍旅數起黎民失業父子相食斯其爲人  
病也酷矣天人一理也吾知修吾事以畏天可也日  
蝕地震冬雷夏霜蒙氣還風旱乾水溢天之爲也人  
何與焉天豈若世之小丈夫然哉恣然喜頽然怒人  
人而欲應之以吉凶妖孽之決也一日之頃雖千枝  
百變而爲之亦不足矣要之天爲天人爲人毋相瀆  
也至其所以兼統而一貫之者昭昭冥冥理無變氣  
有變也然上初卽位天表已多變關東大饑風赤如  
血齊楚二十九山同日崩考之人事則猶未有可感

者變何自作哉將人子未嘗有過父母乃先作色以  
待其有過固不可也使朝廷多欲之心一室文景富  
庶之政未改是且委之天運之適然者歟抑亦君德  
之勝爲足以銷天變之迭至者歟不然未可知也而  
今乃欲以膚學諛聞者盡之則非矣楊子雲曰通天  
地人曰儒通天地而不通人曰伎嗚呼伎而止者此  
非黃帝書也其石諸人所爲託之者也雖然觀是者  
又可無畏乎哉

周羣傳

周羣字仲直巴西閬中人也父舒字叔布少學術於

廣漢楊厚名亞董扶任安數被徵終不詣時人有問  
春秋識曰代漢者當塗高此何謂也舒曰當塗高者  
魏也鄉黨學者私傳其語羣少受學於舒專心候業  
於庭中作小樓家富多奴常令奴更直於樓上視天  
災纔見一氣卽白羣羣自上樓觀之不避晨夜故凡  
有氣候無不見之者是以所言多中州牧劉璋避以  
爲師友從事續漢書曰建安七年越雋有男子化爲  
女人時羣言哀帝時亦有此將易代之祥也至二十  
五年獻帝果封于山陽十二年十月有星孛于鶉尾  
荊州分野羣以爲荊州牧將死而失土明年秋劉表

卒曹公平荊州十七年十二月星孛于五諸侯羣以  
爲西方專據土地者皆將失土是時劉璋據益州張  
魯據漢中韓遂據涼州宋建據袍罕明年冬曹公遣  
偏將擊涼州十九年獲宋建韓遂逃于羌中被殺其  
年秋璋失益州二十年秋曹公攻漢中張魯降先主  
定蜀署儒林校尉先主欲與曹公爭漢中問羣羣對  
曰當得其地不得其民也若出偏軍必不利當戒慎  
之時州後部司馬蜀郡張裕亦曉占候而天才過羣  
裕字南和諫先主曰不可爭漢中軍必不利先主竟  
不用裕言果得地而不得民也遣將軍吳蘭雷銅等

入武都皆沒不還悉如羣言於是舉羣茂才裕又私語人曰歲在庚子天下當易代劉氏祚盡矣王公得益州九年之後寅卯之間當失之人密白其言初先主與劉璋會涪時裕為璋從事侍坐其人饒鬚先主嘲之曰昔吾居涿縣特多毛姓東西南北皆諸毛也涿令稱曰諸毛統涿居于裕即答曰昔有作上黨潞長遷為涿令涿令者去官還家時人與書欲署潞則涿欲署涿則失潞乃署曰潞涿君先主無鬚故裕以此及之先主常銜其不遜加忿其漏言乃顯裕諫爭漢中不驗下獄將誅之諸葛亮表請

新刊唐荆川先生稗編卷之五十一

後學歸安顧爾志校

諸家九 天文

分野論

蘇伯衡

分野之說其傳也遠而周禮春秋傳始詳焉春官保章氏以星土辨九州之地所封封域皆有分星以觀妖祥左氏內傳曰參為晉星商主大火外傳曰歲星所在則我有周之分野也此分野之說見於周禮春秋傳然也至漢地理志乃言分野為始密謂秦為東井輿鬼之分野魏為觜觿參之分野周為柳七星張

并八系  
韓為角亢氏趙為昴畢燕為尾箕齊為虛危魯為奎  
婁宋為房心衛營室東壁楚為翼軫吳為斗粵為牽  
牛婺女而鄭康成則謂堪輿雖有郡國所入度非古  
數也今其存可言者十二次之分也星紀吳越也玄  
枵齊也姬訾衛也降婁魯也大梁趙也實沈晉也鶉  
首秦也鶉火周也鶉尾楚也壽星鄭也大火星也析  
木燕也觀乎左氏謂熒惑守心宋景禳其咎實沈為  
崇晉侯受其殃鄭氏謂分野之妖祥主用客星彗孛  
之氣以為象則驗菑祥於星土其法蓋古有之不可  
誣也然而吳越之地南而星紀則在丑齊之地東而

玄枵則在子魯之地亦東而降婁則在戌東西南北  
往往相反而不相配是則誠為有可疑者杜預等註  
既莫能詳而鄭氏則謂諸國中之封域於星亦有分  
焉其書亡矣夫有其書而既亡此後之人所以求其  
說而不得自漢以下星官史家參之以度數分毫折  
縷各極其至而十二次之分野相配之理卒莫有明  
言之者嗟乎夫豈以不足言而弗言之歟唐天文志  
浮圖一行皆以河漢為言固以疏遠及賈公彥輩乃  
援古昔受封之日歲星所在之辰其國屬焉以為證  
若然則三代之分野皆當不同而列所屬亦必有同

馬者矣。嘗試論之分野。視分星。古不謂地也。地有彼此之不齊。而分野在天。則一定而不易。以彼此不齊之地。必欲求配於在天。十二次整然之分野。其說之難通也。固宜。蓋天有三垣。紫微、太微、天市是也。紫微、太微皆將相輔佐之位。而天市下垣。則列國星宿之所在。其星東西二十有二。宋、南海、燕、東海、徐、吳、越、齊、中山、九河、趙、魏、韓、楚、梁、巴、蜀、秦、周、鄭、晉、河、間、河、中。曰分野者。指列星所屬之分而言也。鄭氏所謂星土星所主土是也。其國在此。而星則在彼。彼此若不相配。而其為象。未嘗不相屬。非地之在北者。其分野在天。

亦居北地。之在南者。分野在天。亦居南也。列國之在天下。彼此縱橫之不齊。猶犬牙然。而欲以其地之不齊者。求合乎在天。分野之整然。彼此之不相配。無足怪者。甚者。至於天之北極。為天之首。其體及背。故有吳、北、魯、東之差。其惑甚矣。易不云乎。在天成象。在地成形。水火金木土。其形在地者也。而天有其五星焉。所謂象也。豈惟五星哉。凡物莫不皆然矣。故夫齊、吳、燕、宋、韓、楚、周、秦、魏、趙。列國之地。地之形也。而其星在天。象之謂也。地有是形。則天有是星。天有是星。則有是名。曰齊、吳、燕、宋、韓、楚、周、秦、魏、趙。列國者。非後世有。

是名而舉以為分野之名也何以知其然也徵諸東  
海南海九河河間河中巴蜀中山有以知之也東海  
南海九河河間河中非國中山巴蜀非若諸國之顯  
也故曰地有是形則天有是星而分野者指列星所  
屬之分而言也或曰若然則十二次之說將無所徵  
歟曰十有二次所以驗天運之度數日躔之次舍此  
蓋古法而曆家之所取驗者也因其度數次舍之所  
在而妖祥見焉則其所屬之地從亦可徵矣抑分野  
之說固豈專係於是哉

夏小正解

傅松卿

正月啓蟄言始發蟄也鴈北鄉先言鴈而後言鄉者  
何也見鴈而後數其鄉也鄉者何也鄉其居也鴈以  
北方為居何以謂之為居生且長焉爾九月音鴻遊音鴻  
鴈先言遊而後言鴻鴈何也見遊而後數之則鴻鴈  
也何不謂南鄉也曰非其居也故不謂南鄉記鴻鴈  
之遊也而不記其鄉何也曰鴻不必當小正之遊者  
也雉震响震也者鳴也响也者鼓其翼也正月必雷  
雷不必聞惟雉為必聞之何以謂之雷則雉震响相  
識以雷魚陟負水陟升也負水云者言解蟄也農緯  
厥耒緯束也束其耒云爾者是見君之亦有耒也初

歲。禾始用暢也暢也者終歲之用祭也其曰初云爾也者言是月之始用之也初者始也或曰祭韭也圃有韭圃也圃之燕者也時有俊風俊者大也大風南風也何大於南風也曰合水必於南風解水必於南風生必於南風收必於南風故大之也寒日滌凍塗滌也者變也變而暖也凍塗也者凍下而澤上多也田鼠出田鼠者噉鼠也記時也農率均田率者循也均田者始除田也言農夫急除田也獮祭魚其必與之獻何也曰非其類也祭也者得多也善其祭而後食之十月豺祭獸謂之祭獮祭魚謂之獻何也豺

祭其類獮祭非其類故謂之獻大之也鷹則爲鳩鷹也者其殺之時也鳩也者其非殺之時也善變而之仁也故其言之也則盡其辭也鳩爲鷹變而之不仁也故不盡其辭也農及雪澤言雪澤之無高下也初服於公田古有公田焉者古言先服公田而後服其田也采芸爲廟采也鞠則見鞠者何也星名也鞠則見者歲再見爾初昏參中蓋記時也云斗柄縣在下言斗柄者所以著參之中也柳稊稊也者發孚也梅杏柰桃則華柰桃山桃也緹縹緹縹也者莎隨也緹也者其實也先言緹而後言縹者何也緹先見者也



何以謂之小正以著名也鷄桴粥粥也者相粥之時也或曰桴媪伏也粥養也二月往稷黍禫禫單也初俊羔助厥母粥俊也者大也粥也者養也言大羔能食草木而不食其母也羊羔非其子而後養之善養而記之也或曰憂有煮祭祭也者用羔是時也不足喜樂喜羔之為生也而記之與羊牛腹時也綏多女士綏安也冠子取婦之時也丁亥萬用入學丁亥者吉日也萬也者千戚舞也入學也者大學也謂今時大舍采也祭鮪祭不必記記鮪何也鮪之至有時美物也鮪者魚之先至者也而其至有時謹記其時策

董菜色采繁繁由胡繁由胡者繁母也繁萬勃也皆豆實也故記之昆小蟲抵蝼昆者衆也由菟螺魂也者動也小蟲動也其先言動而後言蟲者何也萬物著動而後著抵猶推也蝼蠃卵也為祭醢也取之則必推之推之必不取取必推而不言取來降燕乃睇燕乙也降者下也言來者何也莫能見其始出也故曰來降言乃睇何也睇者眈也視可為室者也百鳥皆曰巢突穴取與之室何也搽泥而就家人人內也剥鱗以為鼓也有鳴倉庚倉庚者商庚也商庚者長股也榮芸時有見梯始收有見梯而後始收是小正

序也小正之序時也皆若是也梯者所爲豆實三月  
參則伏伏者非亡之辭也星無時而不見我有不見  
之時故曰伏云攝桑攝桑而記之急桑也委楊楊則  
花而後記之犂羊羊有相還之時其類犂犂然記變  
爾或曰犂羝也穀則鳴穀天螻也頒冰者分冰以授  
大夫也采讖讖草也妾子始蠶先妾而後子何也事  
有漸也言自卑事者始執養宮事執操也養長也祈  
麥實麥實者五穀之先見者故急祈而記之也越有  
小旱越于也記是時恒有小旱田鼠化爲鴛鴦鶴也  
變而之善故盡其辭也鴛爲鼠變而之不善故不盡

其辭也拂桐芭拂也者拂也桐芭之時也或曰言桐  
芭始生貌拂拂然也鳴鳩言始相命也先鳴而後鳩  
何也鳩者鳴而後知其鳩也四月昴則見初昏南門  
正南門者星也歲再見壹正蓋大正所取法也鳴札  
札者寧縣也鳴而後知之故先鳴而後札囿有見杏  
囿者山之燕者也鳴蜮鳴蜮也者或曰屈造之屬也  
王萑莠取茶茶也者以爲君薦蔣秀幽越有大旱記  
時爾執陟攻駒執也者始執駒也執駒也者離之去  
母也執而升之君也攻駒也者教之服車數舍之也  
五月參則見參也者牧星也故盡其辭也浮游有殷

殷衆也浮游殷之時也浮游者渠畧也朝生而暮死  
稱有何也有見也鳩則鳴鳩者百鷓也鳴者相命也  
其不辜之時也是善之故盡其辭也時有養日養長  
也一則在本一則在末故其記曰時養日之也乃瓜  
乃者急瓜之辭也瓜也者始食瓜也良蜩鳴良蜩也  
者五采具履之興五日翁望乃伏其不言生而稱興  
何也不知其生之時故曰興以其興也故言之興五  
日翁也望也者月之望也而伏云者不知其死也故  
謂之伏五日也者十五日也翁也者合也伏也者入  
而不見也啓灌藍蓼啓者別也陶而疏之灌者聚生

者也記時也鳩爲鷹唐蜩鳴唐蜩鳴者隱也初昏大  
火中大火者心也心中種黍菽糜時也煮梅爲豆實  
也蓄蘭爲沐浴也菽糜以在經中又言之時何也是  
食矩關而記之頒馬分大夫卿之駒也將間諸則或  
取離駒納之則法也六月初昏斗柄正在上五月大  
火中六月斗柄正在上用此見斗柄之不在當心也  
蓋當依依尾也煮桃桃也者地桃也地桃也者山桃  
也煮以爲豆實也鷹始摯始摯言之何也諱煞之辭  
也故摯云七月莠萑葦未莠則不爲萑葦莠然後爲  
萑葦故先言莠狸于肇肆肇始也肆遂也言其始遂

也其或曰肆殺也湟潦生革湟下處也有湟然後有潦有潦而後有革草也爽死爽也者猶疏也革莠革也者馬帚也漢案戶漢也案戶也者直戶也言正南北也寒蟬鳴蟬也者蜩螗也初昏織女正東鄉時有霖雨灌荼灌聚也荼萑葦之莠為蔣楮之也萑未秀為茨葦未秀為蘆斗柄縣在下則旦八月剥瓜畜瓜之時也玄校玄也者黑也校也者若綠色然婦人未嫁者衣之剥棗剥也者取也栗零零也者降也零而後取之故不言剥也丹鳥羞白鳥丹鳥者謂丹良也白鳥者謂蚊蚋也其謂之鳥也重其養者也有翼者

為鳥羞也者進也不盡食也辰則伏辰謂星也伏也者入而不見也鹿人從者從羣也鹿之養也離羣而善之離而生非所知時也故記從不記離君子之居幽也不言或曰人人從也者大者於外小者於內率之也鴛為鼠參中則旦九月內火內火也者大火大火也者心也遭鴻鴈遭往也主夫出火主夫也者主以時縱火也陟玄鳥蟄陟升也玄鳥者鷲也先言陟而後言蟄何也陟而後蟄也熊羆豹貉鼬鼯則穴若蟄而榮鞠鞠草也鞠榮而樹麥時之急也王始裘者何也衣裘之時也辰繫于日雀入於海為蛤蓋有矣

非常入也十月豺祭獸善其祭而後食之也初昏南  
門見南門者星名也及此再見矣黑鳥浴者何也鳥  
也浴也者飛乍高乍下也時有養夜夜者長也若日  
之長也玄雉入於淮為蜃蜃者蒲蘆也織女正北鄉  
則且織女星名也十有一月王狩狩者言王之時田  
冬獵為狩陳筋革陳筋革者省兵甲也嗇人不從不  
從者弗行於時月也萬物不通墮麋角墮墜也曰冬  
至陽氣至始動諸向生皆蒙蒙符矣故麋角墮記時  
焉爾十有二月鳴弋弋也者禽也先言鳴而後言弋  
者何也鳴而後知其弋也玄駒賁玄駒也者螳也賁

者何也走於地中也納卯蒜卯蒜也者本如卯者也  
納者何也納之於君也虞人入梁虞人官也梁者主  
設罟罟者也墮麋角蓋陽氣且墮也故記之也

夏小正注後序

論聖八不能違時

吳萊

夏小正本古書殘缺近會稽傳松卿頗就大戴禮校  
讎刊注刻在會稽學宮蓋昔孔子嘗曰我欲觀夏道  
是故之杞杞不足徵也吾得夏時焉說者則謂夏時  
夏小正也聖人當春秋之世每告顏淵以王者百世  
通行之道首曰行夏之時殆取其歲時之正政事之  
善也此豈果謂夏小正之一書哉周公之時訓呂不

韋之月令類若一本於夏小正而又加詳漢魏以降  
嘗建讀時令之官凡以夏禹周公之典世宜守之而  
不敢有逸故也後世儒者若柳宗元輩乃欲舉時訓  
月令而盡黜之且曰天時之運行有常而王政之設  
施者無常起居號令慶賞刑威惟其所值而即行之  
誠不可以非時而暫廢苟不即行而暫廢則天下多  
滯事矣予試論之天之與人一理與氣而已蓋惟理  
常為主而氣之所運一屈一伸一開一闔暑焉而土  
山焦爍寒焉而川澤凝沍天下肖翹蟻蠕根芟浮生  
之物無不薰蒸融液周流交灌而舉不得逃焉理固

在是也聖人之所以爲人每全其理之所賦而又順  
其氣以行之不敢少逆因時制法按月布政春夏陽  
舒而賞慶行秋冬陰慘而刑威作是皆悉本乎天之  
一屈一伸一開一闔而固非我有作爲於其間萬一  
有逆乎此而天道遽爲之變一言之發與某休協一  
事之動與某咎應春秋洪範家類能言之而後儒或  
譏其泥者此猶響謂時訓月令之可盡黜者也嗚呼  
夏禹周公之典不幾於遽逸矣乎夫夏后氏之政典  
嘗曰先時者殺無赦不及時者殺無赦然所謂先時  
不及時者豈有他哉春養孤子秋食耆老每事不敢

有違其時者是謂經制盛夏非行師之期而出師窮冬非肆眚之日而肆赦則是一時之所值有不容不舉其事者是謂權術自天道而觀雷霆霜雪一切各以時至者則理之常不以其時至者則氣或有以激之而理則非常聖人之典亦道其常者而已矣今而曰天時之運行有常而王政之設施者無常起居號令慶賞刑威惟其所值而即行之誠不可以非時而變廢是徒苟用乎一時之權術而終不得乎王者之經制且夏禹周公之世因時制法按月布政天下亦何嘗多滯事哉爲此說者殆不究乎天人之一致而

務欲裂而二之者也然而古者聖人之道每與天地之化相爲流通泊然而神明內居窅然而氣化外變是故冬而震雷夏而造冰宜若或違於天而天固不能違之此不可以一槩論也自惟聖人知其理之若是而必道其常以垂世立教陽氣一通則鑽燧出火陰氣一斂則築室藏冰觀其所以彌綸匡贊節宣調燮於天地陰陽之間者豈爲無所用其心哉達賢君子治其一身且順天地四時之變調其居處節其飲食禁其嗜欲適其志意一國之政辟之治身則又大矣傳不云乎周歲多燠泰年多寒是特昧乎夏禹周

公之典或流於舒縱遲緩或陷於嚴酷刻深而不自覺焉者也由此觀之孔子嘗有取於夏時者天時與王政相參王政得則天道自應後世儒者乃欲與時訓月令而盡黜之則先聖人不謂其歲時之正不謂其政令之善哉嗚呼此亦不得其說矣

時令論上

柳宗元 後同

呂氏春秋十二紀漢儒論以為月令措諸禮以為大法焉其言有十二月七十有二候迎日步氣以追寒暑之序類其物宜而逆為之備聖人之作也然而聖人之道不窮異以為神不引天以為高利於人備於

事如斯而已矣觀月令之說苟以合五事配五行而施其政令離聖人之道不亦遠乎凡政令之作有俟時而行之者有不俟時而行之者是故孟春修封疆端經術音遂相土宜無聚大眾季春利堤防達溝瀆止田獵備蠶器合牛馬百工無悖於時孟夏無起土功無發大眾勸農勉人仲夏班馬政聚百藥季夏行水殺草糞田疇美土疆土功兵事不作孟秋納材葦仲秋勸人種麥季秋休百工人皆入室具衣裘舉五穀之要合秩芻養犧牲趨人收斂務蓄菜伐薪為炭孟冬築城廓穿竇塞修困倉謹蓋藏勞農以休息之收



水澤之賦仲冬伐木取竹箭季冬講武習射御出五  
穀種計耦耕具田器合諸侯制百縣輕重之法貢賦  
之數斯固俟時而行之所謂敬授人時者也其餘郊  
廟百祀亦古之遺典不可以廢誠使古之為政者非  
春無以布德和令行慶施惠養幼少省囹圄賜貧窮  
禮賢者非夏無以贊傑俊遂賢良舉長大行爵出祿  
斷薄刑決小罪節嗜慾靜百官非秋無以選士勵兵  
任有功誅暴慢明好惡修法制養衰老申嚴百刑斬  
殺必當非冬無以賞死事恤孤寡舉阿黨易關市來  
商旅審門閭正貴戚近習罷官之無事者去器之無

用者則其闕政亦以繁矣斯固不俟時而行之者也  
變天之道絕地之理亂人之紀舍孟春則可以有事  
乎作淫巧以蕩上心舍季春則可以為之者乎夫如  
是內不可以納於君心外不可以施於人事勿書之  
可也又曰反時今則有飄風暴雨霜雪水潦大旱沈  
陰氛霧寒暖之氣大疫風欬飀音求嚏瘧寒疥癘之疾  
螟蝗五穀瓜瓠果實不成蓬蒿藜莠竝興之異女災  
胎夭傷水火之訛寇戎來入相掠兵革竝起道路不  
通邊境不寧土地分裂四鄙入堡流亡遷徙之變若  
是者特警史之語非出於聖人者也然則夏后周公

之典逸矣

時令論下

或者曰月令之所作以爲君人者法也蓋非爲聰明  
睿智者爲之將慮後代有昏昧放誕而肆于人上忽  
先王之典舉而廢之近而取之若陳隋之季是也故  
取仁義禮智信之事附于時令俾時至而有以發之  
也不爲之將因循放蕩而皆無其意焉爾於是又爲  
之言五行之反戾相蕩相摩妖災之說以震動於厥  
心古之所以防昏亂之術也今子發而揚之使前人  
之奧秘布露顯明則後之人而又何憚耶曰聖人之

爲教立中道以示于後曰仁曰義曰禮曰智曰信謂  
之五常言可以常行者也防昏亂之術爲之勤勤然  
書於方冊興亡治亂之致永守是而不去也未聞其  
威之以怪而使之時而爲善所以滋其怠傲而忘理  
也語怪而威之所以熾其昏邪淫惑而爲禱禳厭勝  
鬼怪之事以大亂于人也且吾子以爲畏冊書之多  
孰與畏人之言使愕愕者言仁義利害焯乎列于其  
前而猶不悟奚暇顧月令哉是故聖人爲大經以存  
其直道將以遺後世之君臣必言其中正而去其奇  
袤其有器然而不顧者雖聖人復生無如之何又何

冊書之有若陳隋之季暴戾淫放則無不為矣求之  
二史豈復有行月令之事者乎然而其臣有勁悍者  
爭而與之言先王之道猶十百而一遂焉然則月令  
之無益於陳隋亦固矣立大中去大惑捨是而曰聖  
人之道吾未信也用吾子之說罪我者雖窮萬世吾  
無憾焉爾

二十四氣論

胡萊 本集

或問曆二十四氣之論予曰是言氣之行有序也而  
莫不有理存焉俗有相承誤讀者穀雨如雨我公田  
之雨益以此時播種自上而下也今讀為上聲非矣

芒種二字見周禮種之隴反芒當音亡謂種之有芒  
者麥也今讀芒為忙種去聲非矣處暑如既處之處  
處止也謂暑氣將於此時止也今讀作去聲非矣每  
月有節氣有中氣如丑之終寅之始則為節寅之半  
則為中一年四立即四時節氣二分二至即四時中  
氣九十日之氣往者過而來者續故謂之立九十日  
之半故謂之分夏冬不曰分而曰至至有二義子至  
巳六陽午至亥六陰至者介乎巳午亥子之間也冬  
至亥陰極故曰至子陽於此生亦曰至夏至巳陽極  
故曰至午陰於此生亦曰至日影短至長至亦然且

以上半年論之立春正月節雨水正月中漢律曆志  
驚蟄在正月中注今作雨水蓋自秋分水始涸立冬  
始冰冬至水泉動大寒水澤腹堅今日雨水者先是  
為露為霜雪皆水氣凝結以至於寒之極春則水氣  
流行而又為暑之始也況天一生水人物之生皆始  
於水春屬木木生於水今曆立春後繼以雨水宜也  
卦氣正月為泰天氣下降當為雨水二月大壯雷在  
天上當為驚蟄今曆先雨水而後驚蟄亦宜也按國  
語四時有八風曆獨指清明風為三月節此風屬巽  
故曰驚蟄者萬物出乎震震為雷也清明者萬物齊

辛巽巽為風也巽曰潔齊故曰巽風曰清明明有  
潔齊之義律曆亦明潔之義穀雨三月中自雨水後  
土膏脉動今又雨其穀於水也周禮稻人掌稼下地  
注謂以水澤之地種穀即穀雨之謂也漢律曆志穀  
雨注今作清明以今觀之穀雨似遲半月然風土有  
不同人力有遲速必至此然後無不種之穀也四月  
中小滿先儒云小雪後陽一日生一分積三十日陽  
生三十分而成一晝故為冬至小滿後陰生亦然夫  
四月乾之初謂之滿者始初羸豕躡躡坤初履霜堅  
冰羸喻其小躡躡喻其滿霜喻其小堅冰喻其滿易

言於一陰既生之後曆言於一陰方萌之初慮之深  
防之豫也小雪後有大雪此但有小滿無大滿意可  
知矣若三月中穀雨五月中芒種此二氣獨指穀麥  
言者處暑農乃登穀此曰穀雨農家方種穀冀今年  
之秋也穀必原其生之始者穀種於春得木之氣成  
於秋金克木也麥必要其成之終者麥種於秋得金  
之氣成於夏火克金也木氣柔故穀穎垂金氣剛故  
麥穎昂此陰陽自然之理也無穀民何以仰食無麥  
民何以續食春秋大無麥禾則書之此也六月節小  
暑六月中大暑不知者以為夏至後暑已盛不當又

謂之小殊不知易曰寒往則暑來暑往則寒來寒暑  
相推而歲成焉通上半年皆可謂暑通下半年皆可  
謂寒正月暑之始六月暑之終七月寒之始十二月  
寒之終而曰小暑大暑者不過上半年氣候之辭爾  
陰陽冲和之氣不頓息大暑非驟至於大也由小而  
馴至於大也六月中暑之極故為大然則未至於極  
則猶為小也大小二字最可見造化消息進退之理  
矣復以下半年論之七月中處暑即如幽風首七月  
暑之終寒之始大火西流暑氣於此乎處也觀處暑  
二字便自有幽風七月意思八月中白露九月節寒

露秋屬金金色白白者露之色寒者露之氣色先白而氣始寒寒固有漸也九月中霜降露寒始結為霜也立冬後曰小雪大雪寒氣始於露中於霜終於雪霜之前為露露由白而後寒霜之後為雪雪由小而至大皆有漸至小寒大寒亦猶幽風一之日感發二之日栗烈感發風寒故十一月之餘為小寒栗烈氣寒故十二月之終為大寒幽土寒早故寒氣先要之此不過總結下半年之氣候爾合而言之上半年主生曰雨曰雷曰風皆生之氣下半年主成曰露曰霜曰雪皆成之氣下半年言天時不言農言農莫急春

夏也先儒言變者化之漸化者變之成立春雨水後寒氣漸變至立夏則寒漸化為暑矣然曰小暑大暑其化也固有漸焉立秋處暑後暑氣漸變至立冬則暑盡化為寒矣然曰小寒大寒其化也亦有漸焉易曰知變化之道者其知神之所為乎觀二十四氣可見矣大學以格物致知為第一義此亦格物之一端然不特此也調元氣化玉燭者知之參贊變理豈無小補邪

卦候論

考索

七十二候一年二十四氣一氣有三候初中末是也

立春正月節也東風解凍蟄蟲始振魚上冰此立春之節氣之三候也雨水正月中也獺祭魚鴻鴈來草木萌動此雨水中氣之三候也周二十四氣則七十二候備矣一行曰卦七十二候原乎周公時訓書名月令雖頗有增益然先後之次第則同自魏以來始載于曆皆依易軌所傳不合經義今改從古昔一行譏李淳風專用呂氏春秋今也有取乎月令七十二候之說而分配以七十二卦則月令未可全非也卦止於六十四而坎離震兌居四正宮分主四時此四卦每卦六爻四六二十四每爻當一氣故此四卦分主

四時而不專主於一候也其餘六十卦則五卦生六候者中氣之末節氣之初共一卦主之其餘四候各一卦也如中氣初候卦為公中候卦為辟末候卦為侯至於節氣初候卦亦為侯中候卦為大夫末候卦則為卿也五卦主六候六十卦主七十二候也夫坎離震兌且不專主于一候而乾坤二卦何以各主一候邪蓋六十卦之中所謂辟者君也君主十二月中烝也子復丑臨寅泰卯大壯辰夬巳乾午姤未遯申否酉觀戌剝亥坤此十二卦主十二月中烝故乾坤居巳亥之位也以十二卦分配十二月孟氏章句也

并川和論 卷之五十一  
乾六爻俱為陽一陽生于子而極于巳為六陽故乾居巳位坤六爻俱為陰一陰生于午而極于亥為六陰故坤居亥位也一陽生為復二陽生為臨三陽為泰四陽為大壯五陽為夬六陽為乾乾之所生凡五卦也一陰生為遯二陰生為遯三陰為否四陰為觀五陰為剝六陰為坤坤之所生凡五卦也乾坤雖分主乎一候而十二中悉皆乾坤之所生也不特此也六十卦可以配七十二候一卦六爻當一日六六三十六以之分配三百六十日可也京房推六十四卦直日悉是道也

雜論風雨雷電霜雪

十則

諸子

董仲舒曰陰陽氣上薄為雨下薄為霧風其噫也雲其氣也雷其相搏之聲也電其相擊之光也雨乘虛而墜風多則合速故雨大而踈風少則合遲故雨細而密太平之世風不鳴條雨不破塊雷不驚人電不眩目雪不封條此聖人在上陰陽和也鮑敞問曰雨既陰陽相薄四月純陽十月純陰無二氣相薄則不雨乎仲舒曰舒陽用事惟夏至一日是敞曰其不雨乎曰然有則妖也

西京雜記

邵子曰陽得陰而為雨陰得陽而為風剛得柔而為



雲柔得剛而為雷無陰則不能為雨無剛則不能為雷雨柔也而屬陰陰不能獨立故待陽而後與雷剛也而屬體體不能自用必待陽而後發也○又曰有雷則有電有電則有風雨生於水露生於土雷生於石電生於火電與風同為陽之極故有電必有風觀物張氏曰雷者震之氣也電者離之氣也風者巽之氣也陽為重陰所制怒氣發而為雷怒而極激而為電陰已不能制矣散而為風則反制陰也故風與電皆為陽之極雨者水之氣蒸則為雲凝則為雪露者土之氣升則為霧結則為霜雷出於石電生於火

有雷則有電火出於石也○又曰陽唱而陰從則流而為雨陰格而陽薄則散而為風剛唱而柔從則蒸而為雲柔畜而剛動則激而成雷客主後先陰陽逆順不同也風雨自天而降故言陰陽雲雷自地而升故言剛柔天陽也陽必資陰故無陰則不能為雨陽得陰然後聚而成體也地陰也陰必資陽故無陽則不能為雷陰得陽然後發而成聲也此言陰陽之相資也雨之形柔也屬陰者本乎天之氣也陰不能獨立待陽而興者天之陰資乎天之陽也雷之聲剛也屬體者出乎地之形也體不能自用必待陽而發者

地之陰資乎地之陽也

致堂胡氏曰或問雷電何爲而然者有形邪有神邪曰古人未之言也然先達大儒亦嘗明其理矣蓋天地之間無非陰陽聚散闔闢之所爲也可以神言不可以形論非如異端所謂龍車石斧鬼鼓火鞭怪誕之難信也故其言曰陰氣凝聚陽在內而不得出則奮擊而爲雷電雖聖人復起不能易矣凡聲陽也光亦陽也光發而聲隨之陽氣奮擊欲出之勢也電緩小則震亦緩小電迅大則震亦迅大震電交至則必有雨震而不雷電而不震則無雨由陰氣凝聚之有

疎緩迅密也曰世人所得雷斧者何物也曰此猶星隕而爲石也本乎天者氣而非形偶隕于地則成形矣然而不盡然也曰雷之破山壞廟折樹殺人者何也曰先儒以爲陰陽之怒氣也氣鬱而怒方爾奮擊偶或值之則遭震矣然而不盡然也曰電之閃鑠激疫如金蛇飛騰之狀何謂也曰光之發也惟光耳適映雲際則如是不當乎雲之際而在同雲之中則無是矣凡天地造化之迹苟不以理推之必入于幻怪偽誕之說而終不能明故君子窮理之爲要也性理朱子曰雷擊所在只一氣來來間有見而不爲害只

緣氣未棚裂有所擊處皆是已發蔡季通云人於雷所擊處拾得雷斧之屬是一氣擊後方始結成不是將這箇來打物見人拾得雷斧如今斧之狀似細黃石○或問龍行雨之說曰龍水物也其出與陽氣交蒸故能成雨然雨者陰陽之氣蒸鬱而成非必龍之爲也○又曰如飯甑有蓋其氣蒸鬱而下汗淋漓則爲雨如飯甑不蓋其氣散而不收則爲霧○又曰霜只是露結成雪只是雨結成古人云露是星月之氣不然今高山頂上雖晴亦無露露只是自下蒸上人言極西高山亦無霜露或問高山無霜露其理如何

曰上面氣漸清風漸緊雖微有霧氣便吹散了所以不結若雪只是雨遇寒而凝故高寒處先雪○又曰雪花所以必六出者六爲陰數天地自然之數也太陰玄精石亦六稜○又曰雪非能爲豐年其所以然者以其凝結陽氣在地至來歲發達而生長萬物也○又曰風與天相似旋轉未嘗息也今此處無風或旋在他處或旋在上面都不可知如夏多南風冬多北風蓋亦可見

真氏曰雷霆雖威初非爲殺物設也易稱鼓萬物者莫疾乎雷其與日之烜雨之潤風之散同於生物而

已世人惡戾之氣適與之會而震死者有之非雷霆求以殺之也

按隋文帝欲以六月殺人大理少卿趙綽爭之帝曰六月豈無雷霆我則天而行有何不可致堂胡氏嘗論之曰雨露猶人君之惠澤雷霆猶人君之號令生成萬物之時固有雷霆而雷霆未嘗殺物隋文取則雷霆而乘怒殺人其違天多矣○爾雅曰地氣發而天不應曰霧

莊子曰大塊噫氣其名為風作則萬竅怒號

淮南子曰天地之氣怒者為風和者為雨陰陽相搏

而為雷激而為霆亂而為霧陽氣勝則散而為雨露陰氣勝則凝而為雪霜

劉向曰盛陽雨水溫暖而湯熱陰氣協之不相入則轉而為雹盛陰雨雪凝滯而冰寒陽氣薄不相入則散而為霧故沸湯之在閉氣而湛於寒泉則為冰及雪之消亦冰解而散此其驗也

新刊唐荆川先生稗編卷之五十一

荆川稗編

卷之五十一

二五

Blank page with faint handwritten marks.

辨ノ系終	元之三十一	三五

