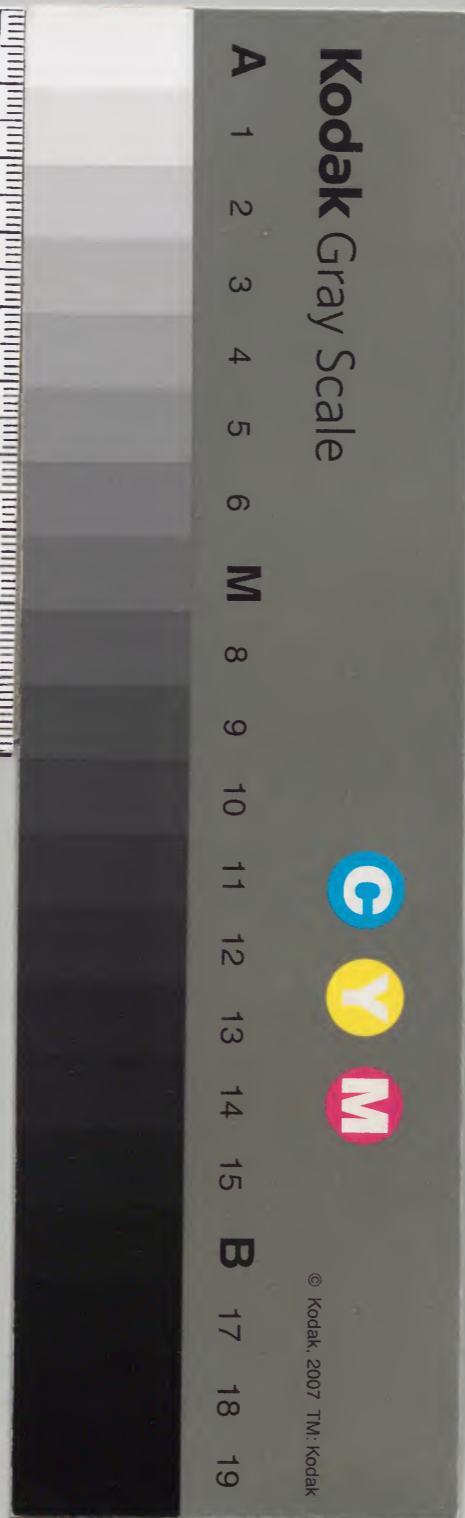


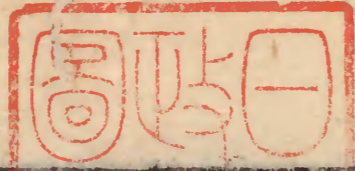
香外書冊

漢書門			
三	九	七	五
冊	架	函	號

內閣文庫			
三	九	七	五
冊	架	函	號

內閣文庫			
番號	漢	3975	
冊數		3	(2)
函號	369	55	





博蒐錄目錄

菊譜

劉蒙 著

菊譜

史正志 著

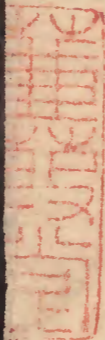
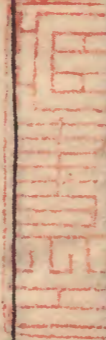
蟹譜

傅肱 著

禽經

張華 著

淺草文庫



卷之

菊譜序

草木之有花浮治而易壞凡天下輕脆難久之物者皆以花此之宜非正人達士堅操篤行之所好也然余嘗觀屈原之為文香草龍鳳以此忠正而菊與菌桂荃蕙蘭芷江蘼同為所取又松者天下歲寒堅正之木也而陶淵明乃以松名配菊連語而稱之夫屈原淵明寔皆正人達士堅操篤行之流至於菊猶貴重之如此是菊雖以花為名固與浮治易壞之物不可同年而語也且菊有異於物者凡花以以春盛而實者以秋成其根抵枝葉無物不然而菊獨以秋花

悅茂於風霜搖落之時此其得時者異也有花葉者
花未必可食而唐風子乃以食菊僊又本草云以九
月取花久服輕身耐老此其花異也花可食者根葉
未必可食而陸龜蒙云春苗恣肥得以採擷供左右
杯按又本草云以正月取根此其根葉異也夫以一
草之微自本至末無非可食有功於人者加以花色
香態纖妙閑雅可為丘壑燕靜之娛然則古人取其
香以比德而配之以歲寒之操夫豈獨然而已哉洛
陽非風俗大抵好花菊品之數比他州為盛劉元孫
伯紹者隱居伊水之瀍萃諸菊而植之朝夕嘯詠千

其側蓋有意譜之而未假也崇寧甲申九月余得為
龍門之游得至君居坐於舒嘯堂上顧玩而樂之於
是相與訂論訪其居之未嘗有因次第焉牡丹荔枝
香筆茶竹硯墨之類有名數者前人皆譜錄今菊品
之盛至於三十餘種可以類聚而記之故隨其名品
類序於左以列諸譜之次

菊之為物，其類甚多，其名亦繁。然其所以為菊者，在乎其氣味之清香，其顏色之鮮明，其姿容之雅潔。此三者，菊之所以為菊者也。然其所以為名者，則在乎其氣味之清香，其顏色之鮮明，其姿容之雅潔。此三者，菊之所以為菊者也。然其所以為名者，則在乎其氣味之清香，其顏色之鮮明，其姿容之雅潔。此三者，菊之所以為菊者也。

菊譜

彭城劉蒙撰 王福負校閱

黃花

勝金黃

勝金黃一名大金黃菊，以黃為正。此品最為豐渾，而如輕盈，花葉微夫，但條梗纖弱，難得團簇。作大本須留意扶植，乃成。

疊金黃

疊金黃一名明州黃，又名小金黃。花心極小，疊葉穠密，狀如笑。壓花有富貴氣，開早。

棣棠菊

棣棠菊一名金鉗子花纖穠酷似棣棠色深如赤金他花色皆不及蓋奇品也窠株不甚高金陵最多

疊羅黃

疊羅黃狀如小金黃花葉尖瘦如剪羅穀三兩花自作一高枝出叢上意度瀟灑

麝香黃

麝香黃花心豐腴傍短葉密承之格極高勝亦有白者大略似白佛頂丁勝之遠甚吳中比年始有

千葉黃

千葉小金錢略似明州黃花葉中外疊疊整齊心甚

大

太真黃

太真黃花如小金錢加鮮明

單花小金錢

單花小金錢花心尤大開最早重陽前已爛熳

垂絲菊

垂絲菊花葉深黃莖極柔細隨風動搖如垂絲海棠

鴛鴦菊

鴛鴦菊花常相偶葉深碧

金鈴菊

金鈴菊一名荔枝菊舉體千葉細瓣簇成小毬如小荔枝枝條長茂可以攬結江東人喜種之有結為浮圖樓閣高丈餘者余頃北使過藥城其地多菊家家以盆盎遮門悉為鸞鳳亭臺之狀即此一種

毬子菊

毬子菊如金鈴而差小二種相去不遠其大小名字出於栽培肥瘠之別

小金鈴

小金鈴一名夏菊花如金鈴而極小無大本夏中開

藤菊花

藤菊花密條柔以長如藤蔓可編作屏幃亦名棚菊種之坡上則垂下裊數尺如纓絡尤宜池塘之瀕

十樣菊

十樣菊一本開花形模各異或多葉或單葉或大或小或如金鈴往往有六七色以成數通名之曰十樣衢巖間花黃杭之屬色有白者

耳菊

耳菊一名家菊人家種以供蔬茹凡菊葉皆深綠而厚味極苦或有毛惟此葉淡綠柔瑩味微耳咀嚼香

味俱勝擬以作美及泛茶極有風致天墮子所賦即
此種花差勝野菊甚本不繫花

野菊

野菊旅生田野及水濱花單葉極瑣細

白花

五月菊

五月菊花心極大每一鬚皆中空攢成一區毬子紅
白單葉繞承之每枝只一花莖二寸葉似同蒿夏中
開迺年院體畫草虫喜以比菊寫生

金杯玉盤

金杯玉盤中心黃四傍淺白大葉三數層花頭徑三
寸菊之大者不過此本出江東比年稍移栽吳下此
與五月菊二品以其花徑寸特大故列之於前

喜容

喜容千葉花初開微黃花心極小花中色深外微暈
淡欣然丰艷有喜色甚稱其名久則變白尤耐封殖
可以列長七八尺至一丈亦可攬結白花中高品也

御衣黃

御衣黃千葉花初開深鵝黃大略似喜容而差疎瘦
久則變白

萬鈴菊

萬鈴菊中心淡黃鉞子傍白花瓣繞之花端極夫香
尤清烈

蓮花菊

蓮花菊如小白蓮花多葉而無心花頭疎極蕭散清
絕一枝只一葩綠葉亦甚纖巧

芙蓉菊

芙蓉菊開就者如小木芙蓉尤穠盛者如樓子芍藥
但難培植多不能繁蕪

茉莉菊

茉莉菊花葉繁蕪全似茉莉綠葉亦似之長大而圓
淨

木香菊

木香菊多葉略似御衣黃初開淺鶯黃久則一白花
葉夫薄盛開則微卷芳氣最烈一名腦子菊

醜醜菊

醜醜菊細葉稠疊全似醜醜比茉莉差小而圓

艾葉菊

艾葉菊心小葉單葉綠尖長蓬艾

白麝香

白麝香似麝香黃花差小亦豐腴韻勝

銀杏菊

銀杏菊淡白時有微紅花葉尖綠葉全似銀杏葉

白荔枝

白荔枝與金鈴同但花白耳

波斯菊

波斯菊花頭極大一枝只一葩喜倒垂下久則微捲如髮之鬢

雜色

佛頂菊

佛頂菊亦名佛頭菊中黃心極大四傍曰花一層繞之初秋先開白色

桃花菊

桃花菊多至四五重粉紅色濃淡在桃杏紅梅之間未霜即開最為妍麗中秋後便可賞以其質如白之受采故附白花

胭脂菊

胭脂菊類桃花菊深紅淺紫比胭脂色尤重比年始有之此品既出桃花菊遂無顏色蓋奇品也姑附白花之後

紫菊

紫菊一名孩兒菊花如紫茸叢茁細碎微有菊香或云昂澤蘭也以其與菊同時又常及重九故附於菊

菊譜終

菊譜序

山林好事者或以菊比君子其說以謂歲華婉婉草木變衰乃獨燁然秀發傲睨風露此幽人逸士之操雖寂寥荒寒中味道之腴不改其樂者也神農書以菊有養生上藥能輕身延年南陽人飲其潭水皆壽百歲使夫人者有為於當世醫國惠民亦猶是而已菊於君子之道誠有臭味哉月令以動植志氣候如桃桐元直云始華至菊獨曰菊有黃華豈以其正色獨立不伍衆草變詞而言之歟故名勝之士未有不愛菊者至陶淵明尤甚愛之而菊名益重又其花時

秋暑始退歲事既登天氣高明人情舒閒騷人飲流
 亦以菊為時花移檻列斛輦致觴詠間謂之重九節
 物此非深知菊者要亦不可謂不愛菊也愛者既多
 種者日廣吳下老圃伺春苗尺許時撥去其顛數日
 則歧出雨枝又撥之每撥益歧至秋則一幹所出數
 千百朵婆婆團植如車蓋熏籠矣人力勤土又膏沃
 花亦為之屢變頃見東陽人家菊圖多至七十種淳
 熙丙午范林所植止得三十六種悉為譜之明年將
 益訪求他品為後譜云

序終

菊譜

宋 范成大著 嚴武順閱

定品

或問菊奚先曰先色與香而後態然則色奚先曰黃
 者中之色土王季月而菊以九月花金土之應相生
 而相得者也其次莫若白西方金氣之應菊以秋開
 則於氣為鍾焉陳藏器云白菊生平澤花紫者白之
 變江者紫之變也此紫所以為白之次而紅所以為
 紫之次云有色矣而又有香有香矣而後有態是其
 為花之尤者也或又曰花以艷媚為悅而子以態為