

犯罪件数(警視廳管内)
Table with columns: 種別 (殺人, 強盗, etc.), 昭和二年, 昭和三年, 昭和四年.

被害貨財(市内)
Table with columns: 種別 (通貨, 古金銀, etc.), 昭和二年, 昭和三年, 昭和四年.

【強盗の口と陳防法】警視廳が最近三百三十三件の強盗事件につき實地調査をした所に依ると被害の最も多いのは所謂シモタ...

重にし、屋内を暗く屋外を明くし、又汽車電車、風雨等の音を利用する犯人に注意し、一方報知機、番犬、ベル其他適宜の装置に心掛け、一旦侵入された時は狼狽せず...

労働争議(警視廳管内)
Table with columns: 年次, 件数, 労働者, 参加人員.

右の内四年中の発生原因は事業主側の事情より二百八十二件、労働者側の要求より百五十五件、貫徹三十一件、妥協十八件、不貫徹三十二件である。尚ほ市社会局労働課の調査に依ると、市内の労働争議は...

市内火災(昭和五年は六月まで)
Table with columns: 年次, 出火棟数, 焼失棟数, 焼失面積, 焼失金額.

各區別(昭和四年)
Table with columns: 區, 出火棟数, 焼失棟数, 焼失面積, 焼失金額.

発火地
Table with columns: 年月日, 發火地, 戸数, 損害.

社會事業
Table with columns: 種別, 取扱数.

遺失物(昭和四年中、警視廳取扱数)
Table with columns: 種別, 件数, 金額, 拾得.

結婚媒介所新取締規則 警視廳では不良結婚媒介所を根絶する爲め、五年七月取締規則を改正した。内容は、(一)求婚申込者は本人の署名した求婚依頼書に最近の寫眞及び戸籍謄本を添へ、學歷、地位等を標榜する場合は卒業證書の寫し或は卒業證明書、地位を具體的に記載した文書を必要とする...

警視廳取締業(昭和三年末現在)
Table with columns: 區, 宿屋, 紹介, 湯屋, 理髮, 娯樂.

出火時の心得 警視廳消防部發表、(一)小火でも隠すな。(二)火を消す人と消防署に知らせると手別して働け。(三)電話で「火事です」と云へば、直ちに消防署に通じる。(四)老人、子供、病人、不具者を第一に避難させよ。(五)煙に巻かれたら踏み、這つて壁に傳つて逃げよ。(六)濡手拭で鼻口を掩へば窒息を防げ。(七)水は燃えてるものに近づいてかけよ。(八)油、薬品の火事は土砂、灰をかける。(九)精進湯、天婦羅の鍋に火の入つた時はうどん粉、鹽、青菜を投げ込め。

Table with 2 columns: 種別 (Category) and 取扱数 (Number of cases). Categories include 兒童相談 (Child consultation), 牛乳供給 (Milk supply), 幼年保護 (Child protection), 兒童遊園 (Children's playground).

【方面委員】民間篤志家に委して常住者との接觸を保ち、その保護救済に任ずる。四年七月よりカード級の者に對して一世帯五十圓以下の商業資金又は職業用具、原料購入資金を貸付けてゐる。

【浴場】入浴料大人四錢、小人二錢、幼児一錢。月島△本村町(深川猿江町)△古石場(深川)△宿所(宿泊料一夜十七錢×印三十錢)の外積立金二錢、共済會費二錢、芝浦の外は食費併設。

婦人少年職業紹介所では附帯事業として少年の適性検査及職業、教養、健康の相談、一般及労働紹介所では労働賃金立替、就職旅費貸付等を行つてゐる。

玉姫町(淺草橋場町)△龍泉寺町(下谷)△押上町(本所)△古石場(深川)△江東橋(本所入江町)△富川町(深川)△千田町(深川)△西平井町(深川)△東横町(牛込)△白金三光町(芝)。

公益團體事業—昭和四年末現在社會事業團體(便宜府管を入れた)の經營にかゝる市内近郊のものには左の通り。

東京基督教青年會(神田美土代町)△築地本願寺(築地會館)△本所基督教青年會(本所松倉町)△護國寺(大塚坂下町)△明治會館(神田表裏猿樂町)△淨土宗労働共済會(深川西平野町)△救世軍月島職業紹介所(月島八丁目)△江東職業紹介所(本所若宮町)△淺草本願寺(淺草松清町)△同朋館(本所若宮町)△日蓮宗報効團(淺草永住町)△東京府職業紹介所(小石川區小石川町)△相愛會館(本所柳島)△工員會館(市外西巢鴨)△救世軍努力館(市外三河島)△愛國婦人會(麹町區飯田町)△同本所婦人職業紹介所(外手町)△婦人會館(芝愛宕町)。

牛込納戸町△ニコニコ婦人會館(芝公園六區)△眞龍園(淺草松葉町)△日本婦人協會(芝巴町)△基督教矯風會婦人ホーム(市外大久保百人町)△救世軍婦人ホーム(麻布廣尾町)△愛の家(市外浦の川西ヶ原)△愛清館(市外龜戸町)。

【病院、醫院】實費或は施療、×印は結核療養所である。慶大附屬醫院(四谷信濃町)△東京慈惠會醫院(芝愛宕町)△日本赤十字社病院(市外湯島町宮代)△和泉橋慈善病院(神田和泉橋)△淺草寺病院(淺草寺内)△映田共立病院(市外三河島)△聖路加病院(築地)△濟生會病院(芝赤羽町)△同牛込病院(牛込戸山町)△救世軍淺草病院(淺草北三筋町)△同愛記念病院(本所横綱町)△救世軍療養所(市外和田堀町)△大森病院(市外大森)△カーデンホーム(市外野方町古田)△平民病院(京橋木挽町)△至誠會病院(飯田町)△賛育會錦糸町(本所柳原町)△東京府社會事業協會總戸病院(市外龜戸町)。

【衛生】市民街の母設置【市社會局の新しい試みの細民街の母が五月末から三十二方面事務所各一名宛配置された。之は女子専門學校卒業生で、管内細民の家庭を訪問し育児、疾病、救護、保護一切の相談に應ずるものである。

【助葬事業】助葬會(神田柳原)△葬教會(麻布仲町)△博善社相談部(神田鎌倉町)△其他事業【人事相談】八、養老院六、救助事業六、軍事救護十五、育兒九、母子ホーム四、小賣市場三十五、食堂十、質屋十一、住宅供給四十一ヶ所、授産事業十四、職業補導五、診療所五十七、府營診療所四、妊産婦保護十四、幼児保育等七十二、兒童健康相談十五、兒童保護四十、隣保事業三十。

Table showing population statistics by district (区) for 1925. Columns include 世帯数 (Households), 人口 (Population), and 男女別 (Male/Female). Districts listed include 麹町, 神田, 日本橋, 芝, 赤坂, 四谷, 牛込, 小石川, 下谷, 浅草, 本所, 深川.

Table showing health statistics (衛生) for 1925. Columns include 區 (District), 私立 (Private), 公立 (Public), 醫師 (Physician), 助産婦 (Midwife), 看護婦 (Nurse), 接骨 (Chiropractor), 其他 (Other).

遊客人員(各年末)

Table showing visitor statistics by gender and age group for various districts in Yokohama.

遊客人員(昭和三年末)

Table showing visitor statistics for the end of Showa 3 (1932).

待合、料理、飲食店(昭和三年末)

Table listing waiting, dining, and food service establishments in various districts.

遊客及遊興消費金(昭和四年)

Table showing visitor and entertainment expenditure for Showa 4 (1933).

Table showing visitor and entertainment expenditure for Showa 4 (1933) - continued.

横濱市

土地、人口

面積一開港當時は横濱村といひ邊鄙な一漁村に過ぎなかつたが、安政六年六月二日(紀元二千五百九十九年七月一日)五市場と定められて以来交易の盛況に伴ひ、内外人の來住多く遂に今日の大を爲した。文政時代は現在の元町の増徳院及石川徳右衛門氏の祖又四郎外十一戸であつたといふ。明治二十二年四月一日市制施行以來、同三十四年四月一日第一回擴張、同四十四年四月一日第二回擴張、更に昭和二年四月一日隣接九ヶ町村(鶴見、程ヶ谷、城郷、大綱、日下、旭、屏風浦、大岡川、西谷)を合併し、一三、三八七一平方米の大都市を形成し、同九月より五區制(磯子區、中區、保土ヶ谷區、神奈川區、鶴見區)を施行した。

は五年三月六日體完成した。事業概要は左の通りである。

【土地區劃整理】損失區域三百萬坪の内九十九萬坪及損失區域外約八萬坪を十三地區に別け、内六地區は國、七地區は市執行。【街路、橋梁】國施行街路十三線、延長約三十餘里、橋梁三十五橋改修、架設。市執行街路十線、延長約十二里の改修、橋梁架設六十四橋。【河川運河】に於て大岡川、帷子川改修、延長約五里、市に於て大正十三年度より六箇年繼續事業として千代崎川、瀧ノ川改修工事延長約七里九三二、其他河川護岸修築工事延長約二里二七を施行す。【公園】に於て山下公園、野毛山公園、神奈川公園新設、既設横濱公園、掃部山公園の復舊を爲した。

【學校建築】市執行、大正十三年度より六箇年繼續事業として小學校三十一校、商業學校一校を建設した。【水道】市執行、震災被害復舊と將來の發展を見越し、導水管九萬二千七百餘米、城山陸道修繕、川井淨水場の修繕、野毛山淨水場配水地新設等及高島町工場新築執行中【下水道】大正十三年度より六箇年繼續事業として面積八十六萬九千坪の汚水、雨水を排除する下水道完工。【衛生施設】市執行、傳染病院、結核療養所十全醫院の新設、擴張をした。【社會事業】市に於て大正十三年度より六箇年繼續事業として職業紹介所三、公設市場四、簡易食堂二、托兒所二、公設浴場三、授産場三を建設。【中央卸賣市場】大正十三年度より六箇年繼續事業として山内町に本場、壽町地内に分

【電氣事業】市に於て大正十三年度より六箇年繼續事業として軌道、線路、變壓所の改良復舊、車輛新造改良、電氣供給建物の新設復舊、變電所等の新設復舊を爲す。【瓦斯事業】市執行、製造、貯藏、建物、導管等すべて復舊完工した。人口(昭和四年末)一八、〇〇〇

Table showing population statistics by district and age group.

Table showing financial statistics for the city.

Table showing industrial statistics for the city.

主要工業物産(昭和三年)
Table with columns for product type (紡績及加工, 織物, etc.), production volume, and value.

外國貿易

Table showing foreign trade statistics for various countries (USA, Europe, etc.) with columns for year, export, and import.

重要輸出品

Table of major export products including silk, cotton, and other goods.

運輸交通

Table of transportation statistics including road, rail, and air transport.

入港船舶

Table of shipping statistics showing arrivals and departures.

海外旅客

Table of overseas passenger statistics.

京都市

土地、人口

面積—上古宇多村といふ一村落に過ぎなかつたが、延暦十二年桓武天皇遷都し給ひ、平安京の基を作られてより一千餘年、往昔は加茂川以西にあつて東西三十二丁、南北三十八丁に過ぎなかつたが、現在では東西一・二三一軒、南北九・五八一軒、周囲五・三七三軒、面積六〇・七九二方軒となつた。昭和四年四月従来の上京兩區を分割して新に中京、北左京、南左京の三區を置いた。各區の面積左の通り。

町の一部)【指定地域】市街地建築物法適用の市及び近接一市三ヶ町村は左の通り地域を設定されてゐる。即ち市の東部及び北部の高燥地は住宅地域、西南部は大體工業地域、商業地帯の中央部は商業地域、その全面積との割合は(一)住宅地域四三・七%(二)商業地域八・六%(三)工業地域三三・八%(四)未指定地域八・九%に當り、現在市内だけで見ると(一)住宅地域四二・八%(二)商業地域二四・四%(三)工業地域二二・八%(四)未指定地域九・九%となる。又市街地建築物法適用地域の割合は住宅地域四三・九%、商業地域二〇・二%、工業地域二六・六%、未指定地域九・三%である。人口(四年末現在推計)人口(四年末現在推計)

都市計畫區域—四條烏丸を中心とし、凡そ半徑六哩の圓周内一市三町二十六ヶ村及び二町四ヶ村の一部を都計區域とされてゐる。其詳細は次の通りで、現在の京都市(五九、四〇〇平方メートル)の面積に比べると、約四倍(三二七、六〇〇平方メートル)に當り、人口は九一三、〇三八人である。京都市 △紀伊郡(吉祥院村、上鳥羽村、下鳥羽村、深草町、竹田村、伏見市、堀内村、向島村、横大路村、納所村の一部) △愛宕郡(修學院村、松ヶ崎村、上加茂村、大宮村、鷹ヶ崎村) △葛野郡(花園村、太秦村、嵯峨村の一部、梅津村、京極村、西院村、桂村、川岡村、松尾村、梅ヶ畑村の一部) △乙訓郡(向日町、久世村、久我村、羽東町、大山崎村、新神足村、淀村) △久世郡(淀町、御牧村の一部) △綴喜郡(美豆村の一部、八幡)

財政 Table with columns for year, income, and expenditure.

宗教、教育

爾來稅關構内新港、舊港の岸壁及び物揚場、護岸等の復舊工事に全力を挙げ、大規模を除く外は十四年二月竣工を告げ、爾餘の修築工事は工費二千二百萬圓を以て昭和五年中に完成の豫定である。

Table of religious and educational statistics.

警察、衛生

警察署、警備官廳(各三月末) 警察署、警備官廳(各三月末) 警察署、警備官廳(各三月末) 警察署、警備官廳(各三月末)

商工業

Table of commercial and industrial statistics.

Table of various industrial and commercial data.

消防署、職員、火災(各三月末)

Table of fire department and fire statistics.

病院、醫師、療養(各三月末)

Table of hospital and medical statistics.

社會事業

Table of social welfare statistics.

銀行

Table of banking statistics.

外國貿易

Table of international trade statistics.

Table with 4 columns: 種別 (Category), 昭和二年 (Showa 2), 昭和三年 (Showa 3), 昭和四年 (Showa 4). Rows include 小車 (Small Car), 自動車 (Automobile), 人力車 (Rickshaw), 自転車 (Bicycle), 合計 (Total).

Table with 4 columns: 年度 (Year), 乗客 (Passenger), 貨客 (Freight Passenger), 均乗客 (Average Passenger). Rows include 昭和二年 (Showa 2), 昭和三年 (Showa 3), 昭和四年 (Showa 4).

Table with 4 columns: 品別 (Category), 昭和二年 (Showa 2), 昭和三年 (Showa 3), 昭和四年 (Showa 4). Rows include 食料 (Food), 燃料 (Fuel), 雑貨 (Miscellaneous Goods).

Table with 4 columns: 種別 (Category), 昭和二年 (Showa 2), 昭和三年 (Showa 3), 昭和四年 (Showa 4). Rows include 合計 (Total), 品別 (Category), 原料 (Raw Material), 製品 (Product).

Table with 4 columns: 名稱 (Name), 延長 (Extension), 水面 (Water Surface). Rows include 第一本線 (First Main Line), 第二本線 (Second Main Line), 第三本線 (Third Main Line).

Table with 4 columns: 種別 (Category), 昭和二年 (Showa 2), 昭和三年 (Showa 3), 昭和四年 (Showa 4). Rows include 神社 (Shinto Shrine), 寺院 (Buddhist Temple), 基督教 (Christianity).

大阪市

土地、人口
面積 往古難波と呼び、紀元九百七十三年仁徳帝の築都より漸く史上に著はれ、徳川時代に入つて元禄十六年(二百二十餘年前)一〇・七九方軒となり、明治二十二年市制施行當時は一五・二六八方軒、同三十一年一躍五・六七七方軒と擴大し、更に大正十四年四月東成、西成の兩隣接郡部を併合して一八五・一三方軒となつた。各區の面積は左の通りである。

Table with 4 columns: 區別 (District), 男 (Male), 女 (Female), 計 (Total). Rows include 北區 (Kita), 東區 (Higashi), 南區 (Minami), 西區 (Nishi), 中央區 (Chuo), 東淀川區 (Higashiyodogawa), 西淀川區 (Nishiyodogawa), 住吉區 (Sumiyoshi), 東成區 (Higashinari), 西成區 (Nishinari), 南區 (Minami), 北區 (Kita).

財政

Table with 4 columns: 年度 (Year), 歳入 (Revenue), 歳出 (Expenditure), 歳入出 (Revenue/Expenditure). Rows include 昭和二年 (Showa 2), 昭和三年 (Showa 3), 昭和四年 (Showa 4).

商工業

市公債 昭和四年三月末、總額三一六、八八四千圓、一人當一三五・七八圓、一世帯當五八〇・九一、利子支拂額一五・二九二千圓。

Table with 4 columns: 種別 (Category), 工場 (Factory), 職工 (Worker), 生産額 (Production Amount). Rows include 綿織 (Cotton Weaving), 絲織 (Silk Weaving), 布織 (Cloth Weaving), 染織 (Dyeing Weaving), 機械 (Machinery), 船舶 (Ships), 造船 (Shipbuilding), 船舶 (Ships), 船舶 (Ships).

六〇〇

Table with 4 columns: 年度 (Year), 病種 (Disease), 醫師 (Physician), 藥劑 (Medicine), 看護 (Nursing). Rows include 赤痢 (Dysentery), コレラ (Cholera), 腸チフス (Typhoid), ゴルチフス (Typhoid), 流行性腦脊膜炎 (Epidemic Meningitis).

Table with 4 columns: 種別 (Category), 昭和二年 (Showa 2), 昭和三年 (Showa 3), 昭和四年 (Showa 4). Rows include 家事見習 (Domestic Training), 職業紹介 (Job Introduction), 法律相談 (Legal Consultation), 簡易宿泊所 (Simple Lodging), 簡易食堂 (Simple Canteen), 公設市場 (Public Market), 公設浴場 (Public Bathhouse), 市管住宅 (Municipal Housing), 中央卸賣市場 (Central Wholesale Market).

Table with 4 columns: 種別 (Category), 昭和二年 (Showa 2), 昭和三年 (Showa 3), 昭和四年 (Showa 4). Rows include 菓子製造 (Confectionery), 印刷製本 (Printing and Bookbinding), 電氣製錬 (Electrical Refining), 金銀製錬 (Gold and Silver Refining).

六〇一

Table with 4 columns: 種別 (Category), 社數 (Number of Companies), 本資 (Capital), 出資 (Investment), 積立金 (Reserves). Rows include 銀行 (Banks), 運輸 (Transportation), 商業 (Commerce), 工業 (Industry), 農業 (Agriculture), 漁業 (Fishing).

外國貿易

Table showing foreign trade statistics for 1933, including categories like '輸出' (Export) and '輸入' (Import) with sub-categories like '支那' (China), '支那以外' (Other than China), etc.

Table showing important export products for 1933, listing items like '絹織物' (Silk), '綿織物' (Cotton), and their respective values.

Table showing important import products for 1933, listing items like '食料品' (Foodstuffs), '原料品' (Raw materials), and their respective values.

運輸交通

Table showing transportation statistics for 1933, including '市道' (City roads), '府道' (Prefectural roads), and '國道' (National roads) with metrics like '面積' (Area) and '延長' (Extension).

宗教、教育

Table showing statistics for religion and education in 1933, including '宗敎' (Religion) and '教育' (Education) with metrics like '校数' (Number of schools) and '教員' (Teachers).

市立諸學校

Table showing statistics for municipal schools in 1933, including '幼稚園' (Nursery), '小學校' (Elementary school), '中學校' (Middle school), and '高等學校' (High school).

警察、衛生

Table showing statistics for police and health in 1933, including '警察署' (Police station), '衛生' (Health), and '消防署' (Fire department).

病院、醫師、藥劑

Table showing statistics for hospitals, doctors, and pharmacists in 1933, including '病院' (Hospital), '醫師' (Doctor), and '藥劑師' (Pharmacist).

社會事業

Table showing statistics for social welfare in 1933, including '職業紹介所' (Job introduction office), '貸付口数' (Number of loans), and '共同宿泊所' (Common lodging).

神戸市

土地、人口

Text describing land and population statistics for Kobe City, mentioning the '神戸市' (Kobe City) and '神戸市' (Kobe City) and '神戸市' (Kobe City).

財政

Table showing fiscal statistics for Kobe City in 1933, including '歳入' (Revenue) and '歳出' (Expenditure) with sub-categories like '市債' (Municipal bonds) and '市債' (Municipal bonds).

商工業

Table showing statistics for commerce and industry in Kobe City in 1933, including '工業' (Industry) and '商業' (Commerce) with metrics like '工場' (Factory) and '職工' (Workers).

主要工業物

Table showing statistics for major industrial products in Kobe City in 1933, including '織物' (Textiles), '機械' (Machinery), and '印刷' (Printing).

運輸交通

Table showing statistics for transportation in Kobe City in 1933, including '市道' (City roads), '府道' (Prefectural roads), and '國道' (National roads).

銀行

Table showing statistics for banks in Kobe City in 1933, including '銀行' (Bank) and '信託' (Trust) with metrics like '資本' (Capital) and '貸付' (Loans).

外國貿易

Table showing statistics for foreign trade in Kobe City in 1933, including '輸出' (Export) and '輸入' (Import) with sub-categories like '穀類' (Grains) and '油類' (Oils).

運輸交通

Table showing statistics for transportation in Kobe City in 1933, including '市道' (City roads), '府道' (Prefectural roads), and '國道' (National roads).

貨物

Table showing statistics for goods in Kobe City in 1933, including '貨物' (Goods) and '乗客' (Passengers) with metrics like '貨物' (Goods) and '乗客' (Passengers).

貨物

Table showing statistics for goods in Kobe City in 1933, including '貨物' (Goods) and '乗客' (Passengers) with metrics like '貨物' (Goods) and '乗客' (Passengers).

の阪神間運輸がある。三年度の營業成績は左の通りである。

Table with columns: 種別 (Category), 乗客 (Passengers), 貨金 (Freight). Rows include 市内 (City), 市外 (Outside City), 計 (Total).

第一期中工事は明治三十九年著工、大正十一年五月完成、總工費千五百九萬餘圓(内神戸市負擔三百六十六萬圓)を投じた。

Table with columns: 種別 (Category), 隻數 (Number of vessels), 總噸數 (Total tonnage), 登簿噸數 (Registered tonnage).

乘降船客(昭和三年)

Table with columns: 區別 (District), 内航 (Inland), 外航 (Overseas), 計 (Total), 平均 (Average).

宗教、教育

Table with columns: 種別 (Category), 校數 (Number of schools), 教員 (Teachers), 生徒 (Students).

小學校(五年三月末)

Table with columns: 種別 (Category), 校數 (Number of schools), 教員 (Teachers), 生徒 (Students).

其他諸學校(四年三月末、專門學校以上は教育の部参照)

Table with columns: 種別 (Category), 校數 (Number of schools), 教員 (Teachers), 生徒 (Students).

警察、衛生

Table with columns: 種別 (Category), 官立私立計 (Official/Private Total), 教員 (Teachers), 生徒 (Students).

警察署、警備官吏(各年末)

Table with columns: 年次 (Year), 署長 (Chief), 駐在所長 (Station Chief), 官吏 (Officials), 人口 (Population).

犯罪件數

Table with columns: 種別 (Category), 件數 (Number of cases).

消防署、職員、火災(各年末)

Table with columns: 年次 (Year), 消防職員 (Fire Dept Staff), 出火(火災) (Fire Incidents), 損失(損害) (Losses).

病院、醫師、療養(各年末)

Table with columns: 年次 (Year), 病院 (Hospitals), 醫師 (Doctors), 療養 (Nursing).

傳染病

Table with columns: 種別 (Category), 件數 (Number of cases).

昭和四年市營狀況左の通り。

社會事業

Table with columns: 種別 (Category), 市數 (Municipal count), 取捨 (Acquisition/Disposal), 數 (Number).

名古屋

土地、人口

面積一萬五千五百名古屋城の築城により、城下町として發達したが、明治に入つて中京の市區擴張を經、現在東西一四、六一五米、南北一五、七〇八米、面積一四、八九七一方料、周圍五六、三九五米となつた。區別は左の通り。

Table with columns: 區 (District), 戶數 (Number of households), 男 (Men), 女 (Women), 計 (Total).

商業工業

市價一昭和四年三月末現在起債額六千七百九十八萬八千圓、未償還額六千三百三十一萬九千圓。

Table with columns: 種別 (Category), 製造戶數 (Number of manufacturers), 職工數 (Number of workers), 生産額 (Production amount).

【主要工業】(昭和三年)

Table with columns: 品目 (Item), 價格 (Price), 品目 (Item), 價格 (Price).

名古屋市

財政

Table with columns: 年度 (Year), 歳入 (Revenue), 歳出 (Expenditure), 一人當 (Per capita).

Table with columns: 種別 (Category), 價格 (Price), 品目 (Item), 價格 (Price).

外國貿易

Table with columns: 種別 (Category), 價格 (Price), 種別 (Category), 價格 (Price).

運輸交通

Table with columns: 種別 (Category), 出賃 (Output), 入賃 (Input), 入超 (Surplus).

Table with 4 columns: 種類 (Category), 乗客 (Passengers), 貨物 (Cargo), 備考 (Remarks). Rows include 電車 (Tram), 市電 (City Tram), 市内線 (City Line), etc.

Table with 4 columns: 種類 (Category), 乗客 (Passengers), 貨物 (Cargo), 備考 (Remarks). Rows include 市電 (City Tram), 市内線 (City Line), 築地電軌 (Kichijō Electric Railway), etc.

Table with 4 columns: 種類 (Category), 内國船 (Domestic Ship), 外國船 (Foreign Ship), 備考 (Remarks). Rows include 汽船 (Steamship), 帆船 (Sailing Ship), 汽船計 (Steamship Total), etc.

Table with 4 columns: 種類 (Category), 件数 (Number of Cases), 備考 (Remarks). Rows include 警察署 (Police Station), 警察官 (Police Officer), 警察署長 (Police Chief), etc.

Table with 4 columns: 種類 (Category), 件数 (Number of Cases), 備考 (Remarks). Rows include 赤痢 (Dysentery), 傷寒 (Typhoid), 流行性感冒 (Influenza), etc.

山水園林

Large table with 4 columns: 名所 (Famous Spot), 所在地 (Location), 面積 (Area), 創設 (Established). Rows include 大沼山 (Ōnuma-san), 名山 (Famous Mountain), 名山 (Famous Mountain), etc.

山水園林

史蹟、名勝、天然記念物

(昭和五年九月末現在)

【北海道】手宮洞窟△五稜廓、以下假指定)神居古潭の原住人遺蹟△昔江の環状石籬△鱈...

【千葉】辨天山古墳△上總國分寺塔址△良支村貝塚△伊能忠敬舊宅(以下假指定)飯野割...

代塔△藤澤御方供養塔△舊相模川橋脚△法華堂址△日野俊基墓△源頼朝墓△三浦安...

【兵庫】和田岬砲臺△播磨國分寺址△五包塚古塚(小壺古墳)△壇場山古墳、附第一古墳...

【愛媛】伊豫國分寺塔址 【高知】王佐國分寺址 【福岡】水城址△太宰府址△乗場古墳△楠名...

【京都】天の橋立△大澤池、附名古屋層瀧△御室の櫻 【兵庫】慶野松原 【大阪】(假指定)箕面山...

【寺方】丈庭園△金剛寺(鹿苑寺)庭園△銀閣寺(慈照寺)庭園△嵐山△醍醐寺三寶院庭園...

△清澄の大杉△府馬の大樟△神崎の大樟△竹岡村光澤發生地 【東京】榮松院の椎△(自)自北限地帯△馬...

山 水 園 林

精製糖
耕地白糖
分蜜糖
二番糖
白下糖

創立
明治貳拾八年拾貳月
資本金
五千壹百四拾壹萬六千六百圓
積立金
壹千七百九拾參萬四千八百圓

東京丸ノ内 昭和ビルヂング内



大日本製糖株式會社

社長 藤山 雷太

工場 東京、大阪、門司、朝鮮、臺灣、爪哇、大東島

販賣所 東京、名古屋、大阪、門司、京城、上海

角糖
カッタ
粉糖
酒精

共立汽船株式會社

電話日本橋長一五一九

◎本店 東京市日本橋區本町二丁目

電話日本橋三九一ヨリ三九五マデ

◎支店 北海道夕張郡夕張町鹿ノ谷九四九番地

北海道炭礦汽船株式會社

◎炭山 夕張、新夕張、若菜邊、萬字、登川、眞谷地、空知、幌内、幾春別

◎賣炭所 小樽、室蘭、函館、札幌、旭川

夕張鐵道株式會社

電話日本橋一七四九

製出品目

- 印刷洋紙類・便箋用紙・ポスター用紙・雜記帳用紙・書學用紙
- 模造紙類・製圖用紙・封筒用紙・葉書用紙・バラフィン原紙
- 新聞用卷取紙・更紙類・洋半紙類・ロール紙
- チヤリロール輸出連史紙・燐寸用紙・蠶座紙・包裝用紙
- 和紙類 機械漉和紙・輸出宣紙・キララ入半紙
- パルプ類 亞硫酸パルプ・白雪印・雪印・銀月印・月印

樺太工業株式會社

東京營業所 大川田中事務所

- 樺太西海岸泊居 本社 熊本縣八代 八代工場
- 同 上 泊居工場 岐阜縣中津 中津工場
- 同 眞岡 眞岡工場 富山縣伏木 伏木出張所
- 同 惠須取 惠須取工場 小樽市南濱町 小樽出張所
- 熊本縣阪本 阪本工場 福岡縣門司 門司出張所

朝鮮

王族

明治四十三年合邦に際し、舊韓國の皇帝及び皇族は帝國皇族の禮を以て遇し、子孫を以て、其榮錫を世襲せしめることにせられた。即ち舊韓國皇帝を册して王とし、昌德宮李王と稱し、舊皇太子及び將來の世嗣を王世子とし、舊太皇帝を太王とし、德壽宮李王と稱し、又李王の懿親李嗣及び李燕を公とし、何れも其麗匹を妃と稱し、殿下の敬稱を用ひしめられる事になつた。李王家の歳費亦在位の時と異なる事なく、一年百五十萬圓を給せられたが、大正十年度から百八十萬圓に増額された。尙ほ大正十五年十二月一日王公家軌範制定され、王公家は之に依て世々其禮を享けらるゝ事になつた。

李王家 (東京御殿、麹町區紀尾井町)
 李王(大勳位) 名塚。光武元年丁酉九月二十五日(明治三十年十月二十日)誕生。德壽宮李王の庶子、第七男。母は嚴氏(純獻貴妃)。光武十一年(明治四十年)九月七日皇太子、明治四十年十二月東京に留學、明治四十三年八月王世子、大正六年五月二十五日陸軍士官學校卒業、九年四月二十七日歩兵中尉、同二十八日結婚。十二年七月七日大尉、十五年四月二十六日大佐、昭和二年五月二十三日妃殿下御同伴御渡歐、同三年四月九日御歸朝。

李王妃 (勳二等寶冠章) 方子女王。明治三十四年十一月四日誕生。梨本宮守正王第一女。大正九年四月二十八日入興。

李太王妃 (勳一等) 尹氏。開國五百三年甲午八月二十日(明治廿七年九月十九日)誕生。侯爵尹澤榮の長女。母は俞氏。光武十一年(明治四十年)一月二十四日入興。德惠宮 明治四十五年正月二十五日誕生。德壽宮庶子、第四女。母梁春基。大正十四年三月女子學習院へ入學。

李王公 (李勇吉) 昭和五年六月二十二日李王公殿下隱居あらせられ、長子李健殿下其跡を襲がせらる。(御住所、府下澁谷常盤松)

李健公 李王公庶子、長男(母鄭氏)。明治四十二年十月二十八日誕生。

李洞公 (大勳位) 德壽宮庶子、第五男(母張氏)。明治十年三月三十日誕生。(御住所、府下大井町字林付)

李洞公 (勳二等) 男爵金思源長女(母黃氏) 依り其家を襲ぎ繼立。

李洞公 大正六年李洞公薨去につき特旨に依り其家を襲ぎ繼立。

李洞公 李洞公庶子、第二男(母金氏)。大正元年十一月十五日誕生。

李洞公 李洞公庶子、李洞公長女(母李氏) 依り其家を襲ぎ繼立。

李洞公 李洞公庶子、李洞公長女(母李氏) 依り其家を襲ぎ繼立。

李洞公 李洞公庶子、李洞公長女(母李氏) 依り其家を襲ぎ繼立。

貴族

李王の血族にして王公族の禮遇を受けざるもの及び門地又は功勞あるものに勳旨を以て爵を授けられ、朝鮮貴族と稱し、其爵に應じ、内地の華族と同一の禮遇を賜はる。爵の公、侯、伯、子、男五等に分たる、此と亦華族に同じ、昭和三年七月末日現在貴族左の通り。

侯爵 李載覺 李海昌 李海昇 尹澤榮
 伯爵 李達錫 朴泳孝 鍾丙吉 李永柱
 子爵 李高義 宗鐵憲 李永柱 趙大鎬
 男爵 李完鏞 李琦鏞 朴富陽 李載錫
 尹德榮 李忠世 閔忠植 閔泳徽
 金虎圭 李鴻猷 李圭元 趙民熙 閔泳徽
 男爵 李長燾 李長燾 金敦華 閔商鎬
 崔正源 南章熙 李允用 李能世
 李東燾 鄭斗和 閔奎鏞 李允用 李能世
 李圭桓 鄭天漢 閔桐植 李原鎬 朴箕陽
 張重九 閔健植 李重桓 李寅鎬 趙同熙

土地、人口

面積	二二二萬方軒、略ぼ本州に同じ。				
道別	面積	道別	面積	道別	面積
京畿道	三六六	慶尙北道	一八六	江原道	三三三
忠清北道	四七四	慶尙南道	二二七	咸鏡南道	三三三
忠清南道	八二二	海州道	三三三	咸鏡北道	三三三
全羅北道	五二六	平安南道	一四六	全羅南道	三三三
全羅南道	三三三	平安北道	一四六	計	三三三

世帯、戸口

年	内地人	朝鮮人	外國人	計
一九〇九	九四、五〇四	三、二九一、五七三	七、三三三	三、三三三
一九一〇	二九、三三九	三、四八四、四八四	四、四八四	三、三三三
一九一一年	三三、七三三	三、四八四、四八四	四、四八四	三、三三三
一九一二年	三三、七三三	三、四八四、四八四	四、四八四	三、三三三
一九一三年	三三、七三三	三、四八四、四八四	四、四八四	三、三三三
一九一四年	三三、七三三	三、四八四、四八四	四、四八四	三、三三三
一九一五年	三三、七三三	三、四八四、四八四	四、四八四	三、三三三
一九一六年	三三、七三三	三、四八四、四八四	四、四八四	三、三三三
一九一七年	三三、七三三	三、四八四、四八四	四、四八四	三、三三三
一九一八年	三三、七三三	三、四八四、四八四	四、四八四	三、三三三
一九一九	三三、七三三	三、四八四、四八四	四、四八四	三、三三三

職業別人口

職業	人口
農林、牧畜業	五、三三三
漁業及製鹽業	三、三三三
其他有業者	八、三三三
無職及無申告	二、三三三
計	一九、三三三

道別人口

道別	内地人	朝鮮人	外國人	計
京畿道	一、三三三	一、三三三	一、三三三	三、三三三
忠清北道	一、三三三	一、三三三	一、三三三	三、三三三
忠清南道	一、三三三	一、三三三	一、三三三	三、三三三
全羅北道	一、三三三	一、三三三	一、三三三	三、三三三
全羅南道	一、三三三	一、三三三	一、三三三	三、三三三
慶尙北道	一、三三三	一、三三三	一、三三三	三、三三三
慶尙南道	一、三三三	一、三三三	一、三三三	三、三三三
海州道	一、三三三	一、三三三	一、三三三	三、三三三
平安南道	一、三三三	一、三三三	一、三三三	三、三三三
平安北道	一、三三三	一、三三三	一、三三三	三、三三三
江原道	一、三三三	一、三三三	一、三三三	三、三三三
咸鏡南道	一、三三三	一、三三三	一、三三三	三、三三三
咸鏡北道	一、三三三	一、三三三	一、三三三	三、三三三
計	一、三三三	一、三三三	一、三三三	三、三三三

【都邑人口】(昭和三年末)

Table showing population statistics for various cities in Korea (e.g., Seoul, Incheon, Busan) for the end of 1914.

Table showing the distribution of Korean population by marital status (single, married, widowed) and age group.

Text describing the administrative structure of the colonial government, including the Governor and various departments.

Text discussing the financial situation of the colonial government, including budget details and revenue sources.

Table showing the number of marriages, deaths, and divorces in Korea for the year 1914.

Text discussing the administrative structure of the colonial government, including the Governor and various departments.

Text discussing the financial situation of the colonial government, including budget details and revenue sources.

Table showing the financial accounts of the colonial government, including income and expenses.

Table showing the financial accounts of the colonial government, including income and expenses.

Table showing the financial accounts of the colonial government, including income and expenses.

Table showing the financial accounts of the colonial government, including income and expenses.

Table showing the financial accounts of the colonial government, including income and expenses.

Table showing the financial accounts of the colonial government, including income and expenses.

Table showing the financial accounts of the colonial government, including income and expenses.

Table showing the financial accounts of the colonial government, including income and expenses.

Table showing the financial accounts of the colonial government, including income and expenses.

【主要工業物】(昭和三年産額五百萬圓以上のもの)

年次	工場数	資本金	従業者	生産額
昭和元	四、二九三	三、九一七、八三三	四、四三〇	三、五八三、八八〇
二	四、九四〇	五、三六六、八八三	五、三六六	三、六六三、六六三
三	五、三三三	五、九三九、三九三	五、三三三	三、九三三、三三三

【主要工業物】(昭和三年産額五百萬圓以上のもの)

種別	産額	種別	産額
酒	二、三三三、三三三	菓子類	七、六六三、六六三
巻煙草	二、三三三、三三三	綿	七、六六三、六六三
生絲	二、三三三、三三三	清酒	五、八三三、八三三
精製糖	二、三三三、三三三	改良帆	五、八三三、八三三
刻煙草	二、三三三、三三三	粗布類	五、八三三、八三三
綿小巾	二、三三三、三三三	魚油	五、八三三、八三三
麻布	二、三三三、三三三	魚油	五、八三三、八三三

運輸交通

【商工獎勵館開設】(昭和三年十二月總督府の商工獎勵館が開設された。)

【營業成績最近三年狀況左の如し。】

年度	營業哩	旅客人員	貨物噸數	運輸收入
昭和元	一、三三三、三三三	一、三三三、三三三	一、三三三、三三三	一、三三三、三三三
二	一、三三三、三三三	一、三三三、三三三	一、三三三、三三三	一、三三三、三三三
三	一、三三三、三三三	一、三三三、三三三	一、三三三、三三三	一、三三三、三三三

【營業成績最近三年狀況左の如し。】

年度	營業哩	旅客人員	貨物噸數	運輸收入
昭和元	一、三三三、三三三	一、三三三、三三三	一、三三三、三三三	一、三三三、三三三
二	一、三三三、三三三	一、三三三、三三三	一、三三三、三三三	一、三三三、三三三
三	一、三三三、三三三	一、三三三、三三三	一、三三三、三三三	一、三三三、三三三

【營業成績】(昭和三年) 外に專用鐵道既設線七十六哩を有してゐる。

年度	營業哩	旅客人員	貨物噸數	運輸收入
昭和元	一、三三三、三三三	一、三三三、三三三	一、三三三、三三三	一、三三三、三三三
二	一、三三三、三三三	一、三三三、三三三	一、三三三、三三三	一、三三三、三三三
三	一、三三三、三三三	一、三三三、三三三	一、三三三、三三三	一、三三三、三三三

【宗教、教育】

種別	社寺教職僧侶	信徒
神道	一、三三三、三三三	一、三三三、三三三
内地佛敎	一、三三三、三三三	一、三三三、三三三
朝鮮佛敎	一、三三三、三三三	一、三三三、三三三
基督教	一、三三三、三三三	一、三三三、三三三
計	一、三三三、三三三	一、三三三、三三三

【主要學校長】(昭和五年九月末現在)

種別	校数	職員数	生徒数
同女子普通	一、三三三	一、三三三	一、三三三
工業學校	一、三三三	一、三三三	一、三三三
商業學校	一、三三三	一、三三三	一、三三三
實業學校	一、三三三	一、三三三	一、三三三
水産學校	一、三三三	一、三三三	一、三三三
女子實業學校	一、三三三	一、三三三	一、三三三
實業補習學校	一、三三三	一、三三三	一、三三三
師範學校	一、三三三	一、三三三	一、三三三
法學專門學校	一、三三三	一、三三三	一、三三三
醫學專門學校	一、三三三	一、三三三	一、三三三
高等工業學校	一、三三三	一、三三三	一、三三三
高等商業學校	一、三三三	一、三三三	一、三三三
高等農林學校	一、三三三	一、三三三	一、三三三
私立專門學校	一、三三三	一、三三三	一、三三三
帝國大學	一、三三三	一、三三三	一、三三三

【裁判、警察】

年度	會話し	千分比	得解し	千分比
昭和元	一、三三三、三三三	一、三三三	一、三三三、三三三	一、三三三
二	一、三三三、三三三	一、三三三	一、三三三、三三三	一、三三三
三	一、三三三、三三三	一、三三三	一、三三三、三三三	一、三三三

【疑獄事件】(山梨前總督にかゝる事件)

【疑獄事件】(山梨前總督にかゝる事件)

【疑獄事件】(山梨前總督にかゝる事件)

【疑獄事件】(山梨前總督にかゝる事件)

【疑獄事件】(山梨前總督にかゝる事件)

【疑獄事件】(山梨前總督にかゝる事件)

Table with 2 columns: 職別 (Position) and 長 (Chief). Lists various judicial and administrative positions and their holders.

警察 昭和三年末現在警察署二百五十、駐在所二千三百二、派出所百七十一、出張所百七十九、其官吏は内地人一萬三千三百七人、朝鮮人七千三百六十三人である。

Table with 2 columns: 年次 (Year) and 犯罪件数 (Crime Cases). Lists crime statistics for various years.

衛生 警察機關 昭和三年末現在状況左の通り。 道 病院 醫師 醫生 開業醫師 齒科

Table with 2 columns: 道 (Prefecture) and 衛生 (Health). Lists health statistics for various prefectures.

Table with 2 columns: 道 (Prefecture) and 病院 (Hospital). Lists hospital statistics for various prefectures.

地方行政 全半島を十二道、十二府、二百十八郡、二島に分つ。五年九月十日現在各道知事左の如し。(五年九月末現在)

Table with 2 columns: 道 (Prefecture) and 知事 (Governor). Lists the names of governors for various prefectures.

土地、人口 面積一三萬五千九百五十方新略ぼ九州樺太に同じ。

Table with 2 columns: 地名 (Place Name) and 面積 (Area). Lists area statistics for various locations.

【主要都市人口】(昭和三年末) 都市名 人口 都市名 人口

Table with 2 columns: 都市名 (City Name) and 人口 (Population). Lists population statistics for major cities.

出生死亡婚姻離婚—近狀左の如し。

Table with 2 columns: 種別 (Category) and 件数 (Number). Lists birth, death, marriage, and divorce statistics.

統治機關

總督府(臺北州臺北文武町一丁目) 總督は親任官で、拓務大臣の監督を受け諸般の政務を統理し、安寧秩序保持の爲め其必要を認むるときは、其管轄区域内に於ける陸海軍の司令官に兵力の使用を請求することが出来る。總督陸軍武官るときは、臺灣軍司令官を兼ねしめらる。

總督府特別會計は明治三十年度から開始され、本島に於ける収入と國庫の補足とを經費を支へて来たが、同三十八年度から全く國庫の補足を要せぬこととなり、同四十二年度からは母國の財政を補ひ得るやうに至つた。

Table with 2 columns: 年度 (Year) and 經常部 (Regular Dept). Lists financial statistics for various years.

川村竹治(昭和三年石塚英蔵(四七三))

【總督府評議會】臺灣總督の監督に屬し、其諮問に應じて意見を開示し又建議する。 防備—基隆及澎湖島東西港に要塞を置き、臺北及臺南に各守備隊司令部を設け、之に各步兵一個聯隊山砲兵中隊を從屬せしめ、又基隆及澎湖島に重砲兵各一個大隊を配備する。本島に在る陸軍諸部隊(憲兵隊を除く)を統率し、本島の防備に任ぜしむる爲め、陸軍大將より軍司令官親補する。軍司令官は天皇に直隷し、軍政及び人事に關しては陸軍大臣、作戦及び動員計畫に關しては參謀總長、教育に關しては教育總監の區處を受ける。總督より安寧秩序保持の爲め出兵の請求を受ける時は、之に應ずるときは、兵力を以て便宜處置する事が出来る。

財政

總督府特別會計は明治三十年度から開始され、本島に於ける収入と國庫の補足とを經費を支へて来たが、同三十八年度から全く國庫の補足を要せぬこととなり、同四十二年度からは母國の財政を補ひ得るやうに至つた。

Table with 2 columns: 年度 (Year) and 經常部 (Regular Dept). Lists financial statistics for various years.

【主要收支】昭和五年度分(收支各百萬圓以上のもの)左の如し。

Table with 2 columns: 歳入 (Revenue) and 歳出 (Expenditure). Lists major revenue and expenditure items.

【南洋企業助成】總督府は昭和五年度から邦人の臺灣關係者の南洋企業を助成する爲め華南銀行をして資金を融通せしめ、之に對し總督府から利子を補助する事となつた。從來の補助制度を改めたものである。

Table with 2 columns: 年度別 (Yearly) and 酒 (Alcohol). Lists statistics for various categories.

【鹽値下げ】總督府では五年五月一日から各等食鹽百斤當り五錢乃至三十錢方引下げを行つた。

富力—調べは古いが、大正十年末現在に依り總督府の調査したものによると左の通りである。

Table with 2 columns: 種別 (Category) and 官公有 (Public/Official). Lists statistics for various categories.

Table with columns: 種別 (Official/Private/Total), 債務超過 (Debt Excess), 差引 (Difference). Values in thousands of yen.

貿易 一般外國貿易の爲めに開かれてある港灣は淡水、基隆、安平、高雄の四港で、此外特別輸出入港として、支那形船貿易の爲めに舊港、後龍、梧棲、鹿港、東石、馬公の六港が開かれて居る。

Table: 内地貿易 (Domestic Trade). Columns: 年次 (Year), 移出品 (Exports), 移入品 (Imports), 計 (Total).

Table: 外國貿易 (Foreign Trade). Columns: 年次 (Year), 輸出品 (Exports), 輸入品 (Imports), 計 (Total).

Table: 重要貿易品 (Important Trade Goods). Columns: 品名 (Goods Name), 種類 (Type), 金額 (Amount).

Table: 商業 (Commerce). Columns: 種別 (Type), 株式 (Equity), 合資 (Partnership), 合名 (Partnership), 資本金 (Capital).

Table: 産業 (Industry). Columns: 種別 (Type), 金額 (Amount).

Table: 製糖工場 (Sugarcane Factories). Columns: 種別 (Type), 工場 (Factory), 機械 (Machinery), 原料 (Raw Materials), 製糖高 (Sugarcane Yield).

Table: 家畜 (Livestock). Columns: 種別 (Type), 頭數 (Number of Heads), 價額 (Value).

Table: 伐木造材 (Timber Processing). Columns: 年度 (Year), 主産物 (Main Products), 副産物 (By-products), 計 (Total).

Table: 礦産 (Mining). Columns: 種別 (Type), 金額 (Amount).

Table: 製糖工場 (Sugarcane Factories). Columns: 種別 (Type), 工場 (Factory), 機械 (Machinery), 原料 (Raw Materials), 製糖高 (Sugarcane Yield).

林業 本島山林原野の面積は、大凡二百六十萬甲(内蕃地七十萬甲、行政區域九十萬甲)を以て稱せられ、全面積の八割を占めて居る。蕃地の森林は昔ながらの原生林であるが、行政區域に屬するものは、濫伐の結果、满目荒涼、其六割は未立木地である。總督府は明治三十三年度から造林に着手し、且つ林政の振興に努め、昭和三年度末までに保安林の設定されたもの四百十六箇所、二十萬三千甲、造林面積十四萬三千四百七十七甲を算する。本土の氣候に適する植物は樟樹を初め、綿花、規那、護謨、古柯、椰子、有加利、チーク等其類少からず、しかも蕃地の森林は今尚ほ近きがたく平地の森林は前述の如く濫伐を事としてゐるので、林産物は甚だ多からざるも、内地

Table: 八仙山及宜蘭濁水溪森林 (Forest in Hsian-shan and I-lan). Columns: 年度 (Year), 伐木造材 (Timber Processing), 搬出高 (Export Volume), 賣拂高 (Sales Volume).

Table: 田園開發 (Rural Development). Columns: 種別 (Type), 金額 (Amount).

Table: 製糖工場 (Sugarcane Factories). Columns: 種別 (Type), 工場 (Factory), 機械 (Machinery), 原料 (Raw Materials), 製糖高 (Sugarcane Yield).

Table with columns: 會社名, 所在, 資本金, 面積, 收穫, 製糖高. Lists various companies and their financial/operational data.

Table with columns: 種別, 昭和二年, 昭和三年. Data for various categories across two years.

運輸交通

Table with columns: 名, 種別, 區, 間, 哩數. Details on transportation routes and distances.

Table with columns: 名, 區, 間, 哩數. Details on specific transportation routes.

Table with columns: 年度, 乘客, 貨物, 運賃. Data on passenger and freight statistics.

私設鐵道—甘蔗輪送の副業として幾多の私設鐵道營業線が生れ、官鐵と相俟つて産業の開發に貢獻してゐる。又私設鐵道は本島最重要の交通補助機關で、地方開發に資する所頗る大である。昭和三年末狀況は左の通りである。

Table with columns: 種別, 營業線, 專用線, 客車, 貨車, 計. Data on railway types and vehicle counts.

Table with columns: 年度, 營業成績, 乘客, 貨物, 運賃. Data on railway operating performance.

Table with columns: 年次及種別, 出港, 入港. Data on shipping arrivals and departures.

Table with columns: 年度, 普通, 小包, 配達. Data on mail and parcel services.

Table with columns: 年度, 線路, 發信, 著信, 加入者. Data on telegraph and telephone usage.

Table with columns: 種別, 社, 會, 所, 信, 徒. Data on religious and educational institutions.

宗教、教育

Table with columns: 種別, 社, 會, 所, 信, 徒. Data on religious and educational institutions.

Table with columns: 種別, 社, 會, 所, 信, 徒. Data on religious and educational institutions.

教育—大正十一年二月新教育令公布され、内、臺人間の差別教育は撤廢となつたが、島民の大部分が未だ國語を使用するに至らぬ關係上、初等教育に於ては今尚ほ小、公學校の區別を存してゐる。

Table with columns: 種別, 校數, 教員數, 生徒數. Data on school statistics.

Table with columns: 種別, 校數, 教員數, 生徒數. Data on school statistics.

Table with columns: 種別, 校數, 職員數, 生徒數. Data on various institutions.

裁判、警察

Table with columns: 種別, 校數, 職員數, 生徒數. Data on various institutions.

裁判—總督府法院は總督に直屬し民事刑事の裁判及非訟事件に關する事務を掌る。法院は高等法院と地方法院とに分れ、高等法院には覆審部と上告部、地方法院には單獨部と合議部とがある。(一)地方法院は臺北、臺中、臺南に之を置き、新竹、宜蘭、嘉義に支部が置かれてあり、其單獨部は高等法院上告部の特別權限及地方法院合議部の權限に屬する事件を除き、其の管轄區域内に於ける民事、刑事に付第一審の裁判を爲し非訟事件を取扱ひ、其合議部は判官三人の合議制で、高等法院上告部の特別權限に屬する事件を除く外、管轄區域内に於ける第一審として價額二千圓以上の訴訟、人事訴訟、死刑、無期又は短期一年以上の懲役若しくは禁錮に該する罪、短期一年未満の懲役若しくは禁錮又は罰金に該する罪に對して豫審を経たるもの、刑事の豫審に關する事務及び第二審として地方法院單獨部の判決に對する控訴、地方法院單獨部の決定命令に對する抗告事件を取扱ふ。(二)高等法院は之を臺北に置き、其覆審部は判官三

Table with columns: 地方別, 舊受, 新受, 刑受, 新受. Data on court cases by region.

刑務所—臺北、臺中、臺南、新竹(少年)に別

人の合議制で、地方法院合議部の判決に對する控訴、高等法院上告部の權限に屬するものを除き、地方法院が第一審として爲したる決定及び命令に對する抗告、並に南支那に駐在する帝國領事等の爲したる裁判に對する控訴及び抗告に就き裁判する。高等法院上告部は判官五人の合議制で、終審として上告、高等法院覆審部の決定及び命令に對する抗告、並に地方法院合議部が第二審として爲したる決定及び命令に對する抗告、地方法院單獨部及び合議部の爲したる上告棄却の決定に對する抗告、第一審に關する終審として、皇室に對する罪、内亂に關する罪、外患に關する罪、國交に關する罪、匪徒刑罰令に揭げた罪及び裁判管轄に關する申請に就き裁判する。

之を置き、宜蘭、嘉義に支所を置く。警察—各州に警務部を置き、各郡に警察課を設け、市制施行地には警察署及び分署を設け、各區には警務課を置き、警務局之を統督する。職員は事務官五、警視二十人、警部二百三十一人、警部補二百八十一人、巡査七千五百人、警手二千九百九十三人、計一萬五千八百八十八人である。

衛生

Table with columns: 年次, 強盜, 窃盜, 詐欺, 恐喝, 横領. Data on crime statistics.

衛生—古來本島の風土病の主なるものとして、本島死因中の首位を占めてゐる。最近三年狀況を示せば左の通り。

地方行政—全島を五州三廳に區分し、州知事五人(勅任)を置き、第一次の行政區域とし、次に五州を七市(昭和五年四月新竹街及嘉義街に新に市制施行)四十五郡に區劃し、市に市尹(地方理事官を以て之に充てる)郡に郡守を置き、第二次の行政區域とする。更に二百五十九の街庄(町村)を設置して第三次の行政區域とし、東部二廳(臺東、花蓮)及び澎湖は之を支廳に分ち、支廳の下に三街十九區を置く、尙ほ臺北、高雄兩州には港務部を置く。(五・九・三〇現在)

衛生—古來本島の風土病の主なるものとして、本島死因中の首位を占めてゐる。最近三年狀況を示せば左の通り。

樺太

土地、人口

面積一帝國の領土に属するは北緯五十度以南の地、總面積三萬六千方料、略ぼ臺灣、九州に等しい。

Table with columns for '支離別面積' and '支離別面積' showing land area statistics.

戸口(昭和四年末)

Table showing population statistics by gender and age group for the end of 1929.

Table showing population statistics by occupation and region for the end of 1929.

Table showing population statistics by industry for the end of 1929.

統治機關

樺太廳(豊原郡豊原町)長官は拓務大臣の指揮監督を受けて法律命令を執行し、内部の行政事務を管理し、郵便、電信及び電話に關する事務に就ては別に通信大臣、貨幣銀行及び税關に關する事務に就ては大藏大臣の監督を受ける。

Table showing government budget statistics for 1929, including income and expenditure.

Table showing government budget statistics for 1929, including income and expenditure.

Table showing government budget statistics for 1929, including income and expenditure.

貿易

Table showing trade statistics for 1929, including import and export values.

Table showing trade statistics for 1929, including import and export values.

Table showing trade statistics for 1929, including import and export values.

Table showing bank statistics for 1929, including assets and liabilities.

銀行 本島を根據とする銀行は一樺太銀行(資本金二百萬圓、拂込百四十七萬五千圓)あるのみで、島内金融の大部分は特殊銀行たる北海道拓殖銀行之を掌る。各年末現在預金及び貸出状況左の通り。

Table showing agricultural household statistics for 1929, including population and land area.

現在(昭和三年末)の耕地反別は僅に二萬七千町歩に過ぎず、之を農耕適地四十七萬町歩に比すればお話にも何もならない、されば樺太廳に於ては明治三十九年以來種々の特典を設けて農業移民の招致に努めて来たが、昭和三年七月従来の關係規則を更改して、集團植民地貸付規則及び家屋建築補助規則を制定實施し、一層之が獎勵に努める事となり、更に昭和四年八月開墾獎勵補助規則を制定實施し、三町歩以上の農耕地を開墾する目的を以て年七反歩以上の開墾した者に對して毎年開墾費の四割以内を補助する事になった。本島農産物の主なるものは馬鈴薯、燕麥、甘藷、蘿蔔、稗麥等である。

Table showing agricultural household statistics for 1929, including population and land area.

【暴風雨被害】昭和五年五月二日夜から三日朝に亘り樺太全島に大暴風雨襲來、折柄隕漁獲に出動中の漁船は全部遭難し、多数の死者、行方不明者を出した外、流出隕約十萬石に及び、之に漁船漁具の被害を合せる、物質上の損害だけでも、約千五百萬圓と註せられた。

Table showing agricultural household statistics for 1929, including population and land area.

【森林撈下げ改正】最近山林撈下げ不正事件が續々明るみにさらけ出されたので、拓務省から嚴重な戒告が出て、今後は十分警戒の上、利権屋の跋扈を防止することとなつた。

Table showing industrial production statistics for 1929, including various goods and their values.

Table showing industrial production statistics for 1929, including various goods and their values.

Table showing industrial production statistics for 1929, including various goods and their values.

Table showing industrial production statistics for 1929, including various goods and their values.

Table with columns for '種別' (Category), '種別' (Sub-category), and '金額' (Amount). It lists various types of securities and their values.

Table with columns for '種別' (Category), '種別' (Sub-category), and '金額' (Amount). It lists various types of securities and their values.

Table with columns for '種別' (Category), '種別' (Sub-category), and '金額' (Amount). It lists various types of securities and their values.

Table with columns for '種別' (Category), '種別' (Sub-category), and '金額' (Amount). It lists various types of securities and their values.

Table with columns for '種別' (Category), '種別' (Sub-category), and '金額' (Amount). It lists various types of securities and their values.

Table with columns for '種別' (Category), '種別' (Sub-category), and '金額' (Amount). It lists various types of securities and their values.

Table with columns for '種別' (Category), '種別' (Sub-category), and '金額' (Amount). It lists various types of securities and their values.

Table with columns for '種別' (Category), '種別' (Sub-category), and '金額' (Amount). It lists various types of securities and their values.

魚名 漁獲高 魚名 漁獲高
大口魚 八七、四四〇
黄花魚 七六、六〇〇
海鯽魚 五三、四三〇

Table with columns for '年次' (Year), '州内' (Prefecture), and '州外' (Outside Prefecture). It lists various types of securities and their values.

Table with columns for '地 區' (Region), '數量' (Quantity), and '金額' (Amount). It lists various types of securities and their values.

【主要工業産物】昭和三年に於てその産額二百萬圓以上上つた主要工業産物は左の通りである。

Table with columns for '種別' (Category), '州内' (Prefecture), and '州外' (Outside Prefecture). It lists various types of securities and their values.

Table with columns for '種別' (Category), '州内' (Prefecture), and '州外' (Outside Prefecture). It lists various types of securities and their values.

運輸交通
鐵道及航路は滿鐵に委せらる(其項参照)。

Table with columns for '年度' (Year), '種別' (Category), and '金額' (Amount). It lists various types of securities and their values.

Table with columns for '種別' (Category), '種別' (Sub-category), and '金額' (Amount). It lists various types of securities and their values.

育は一に滿鐵會社の管掌する所であつて、附屬地外にも亦滿鐵會社又は邦人經營の學校がある。

Table with columns for '種別' (Category), '種別' (Sub-category), and '金額' (Amount). It lists various types of securities and their values.

Table with columns for '種別' (Category), '種別' (Sub-category), and '金額' (Amount). It lists various types of securities and their values.

工業專門學校長 前波 仲尾

裁判、警察

裁判—關東廳法院をして、民事刑事の裁判及び非訟事件に關する事務を掌らしめ、別に民事裁判をして民事訴訟調停の任に當らしむ。法院を分ちて地方及び高等法院とし、前者を大連市に、後者を旅順市に置く。地方法院は民事、刑事につき始審の裁判を爲し、且つ非訟事件に關する事務を取扱ふ。價額五千圓以上の民事訴訟及び人事訴訟事件、重罪及び不敬罪に關する事件並に豫審を経たる事件は判官三人の合議制、其他は判官單獨で裁判する。高等法院は覆審部と上告部とに分たれ、各部何れも判官三人の合議制で、覆審部は第二審として、地方法院及帝國領事館の裁判に對する控訴並に上告部の権限を除く外、地方法院及び帝國領事館の裁判に對する控訴に就いて裁判し上告部は第三審にして終審として覆審部の裁判に對する上告及第二審にして終審として地方法院及び帝國領事館の裁判に對する上告並に地方法院及び帝國領事館の爲した上告棄却の決定に對する抗告につき裁判する。

【裁判受理件數】

Table with columns: 年度, 民事, 刑事, 調停, 金額. Rows for 昭和五年 and 昭和四年.

【主要判官】(昭和五年九月末現在)

- 高等法院 土屋 信長
檢察官長 安岡 靜四郎
地方法院 森 田 豊 四郎
檢査官長 安岡 靜 四郎

連絡を通じたが、其後滿鐵の分身たる大連汽船株式會社の基礎確立に伴ひ、此等諸航路を逐次同社に譲渡し、大正十一年以降は全航路を舉げて同社に委任經營せしめてゐる。大連埠頭狀況左の通り。

Table with columns: 年度, 埠頭, 卸噸數, 貨車積, 埠頭, 卸噸數, 收入. Rows for 昭和五年 and 昭和四年.

港灣—引續當時の大連港は露國の計畫尙其半に達せず、會社は露國の計畫を踏襲したのであるが、大正十年以來貨客の出入異常の進歩を加へたるに鑑み、極東に於ける一大吞吐港たらしむるの規模を定め、防波堤及び第一、第二、第三、第四埠頭の築造並に浚渫、護岸、海面埋立工事等を遂行し、之に適應する陸上倉庫及び上屋等貨物の出入に便する設備を整へ、船舶の著陸及び荷役作業に兼れて、鐵道沿線主要驛に於ける倉庫業、代辦業を行ふことにした。現在埠頭築造の總延長は一萬六千七百七十四尺、倉庫及上屋八十一棟、九萬九千三百六十坪、野積場九萬八千坪、其他埠頭、安東、上海にも埠頭を備へ、旅順には石炭積出の便に供する爲め、假棧橋が設けられてゐる。會社から引續いた炭坑は旅順、煙臺及び瓦房店附近炸子窟の三坑であつたが、其後日露鐵道協約の結果、露國政府から長春附近石神嶺及び陶家屯の引渡しを受けた。會社で探掘する炭坑は撫順、煙臺の二坑で、炸子窟は鞍山鐵礦振興公司に、石神嶺、陶家屯は南滿鐵業株式會社に委任經營せしめてゐる。撫順の炭田は面積約千八百二十萬坪、東西延長十里に亘り、含有炭量約十億噸と稱せられてゐるが、現在探炭してゐるのは大山、東郷、老虎臺、萬達屋、

【大連取引所疑獄】取引所民營問題に絡んで昭和三年以來滿洲取引所一波瀾をまき起した、大連株式會社前所理事長原田耕一氏にかゝる責任疑獄事件暴露し、原田氏は五年一月刑務所に收容され、續いて奉天商會議事會頭鹿谷忱氏外十數名の有力者が取調を受けた。原田理事長等の私消高は五十萬圓内外と稱せられてゐる。關東廳、州外鐵道附屬地以外は領事館の兼掌となつてゐる。【馬賊、強盜】司法警察事件中最も多いのは強盜の被害で、其大半は管外から竄入する支那人の處爲である。滿洲と謂へば直ちに馬賊を聯想する様に、今尙ほ馬賊の害は絶えないが、州内に於ては極めて稀になつた。昭和三年に於ける被害狀況は左の通りである。

Table with columns: 種別, 件數, 價額, 件數, 價額. Rows for 匪徒, 強盜, 海盜, 盜賊, 竊盜, 計.

衛生

關東廳は旅順に醫院を、大連及び旅順に療病院(療病院、婦人醫院(觀獄院))を設け、

龍鳳、薪屯、搭連の七坑及び古城子、東ヶ丘の第二露天掘で、一日約二萬噸餘の出力を有する。煙臺の炭田は東西約十三町、南北約五十町、炭量約二千萬噸に上る。現今一日の出力は四百噸内外で、其質は半無煙炭である。撫順炭礦附帶事業として電氣、硫酸及び製炭工場を營んで居る。尙ほ會社は昭和二年一月、吉林省家族韓文郷の所有地吉林東方三百支里、樟樹林子附近一帶四方數十里に渉る沃地開發の特約を結び山林、水田、礦山等の開發に當る事となつたが、就中炭礦、金礦等の探掘は最も有望と稱せられる。

製鐵所—大正八年以降鞍山に熔鐵爐三基を建設し、現在一日八百餘噸の出鐵あり、追つて年産額四十六萬噸に達せしむる計畫である。使用の鐵礦は中日合辦鞍山鐵礦振興無限公司(埋藏鐵礦大約二億噸)から供給を受ける。電氣及瓦斯—電氣事業は撫順及び鞍山を除くの外、大連、奉天、長春、安東に於て之を營み、瓦斯は大連、撫順、鞍山、奉天及び安東に於て營んで居るが、前者は十五年六月、後者は十四年七月各獨立會社を設立經營(但し撫順を除く)せしめてゐる。地方經營—會社は鐵道附屬地内に於ける教育、土木、衛生等の施設を爲すべき義務を有すると共に、その費用を支辨する爲め、政府の認可を受けて、附屬地内の居住者に對し、手数料を徴收し其他必要な費用を

Table with columns: 地區, 病院, 開業, 產婆, 看護. Rows for 州内, 州外, 計.

地方行政

大連、旅順に民政署ありて、租借地内の民政事務を分轄し、金州、普蘭店、魏子高、に其支署がある。旅順民政署長 米内山 震作
大連民政署長 辛島 知己
市—大連及び旅順に市を置いて、教育、衛生、其他の事務を處理せしめ、市事務の議決機關として市會を置く。定數の四分一は民政署長の選任で、他は市民の選舉に依る。市長は市會の推薦せる候補者三名の中から關東廳長官が之を選任する。
大連市長 石本 鑽太郎
旅順市長 永山 嘉一
會、村—民政署の下に會(内地の村)、村(内地の大字)なる行政區劃を置いて、地方行政を補助せしめて居る。

南滿洲鐵道株式會社

明治四十年四月創立、資本金四億四千萬圓を擁する半官半民の特殊會社で、當初は主として鐵道及び炭坑の二事業を經營したものであるが、後政府の命に依り、海運、港灣製鐵所、電氣、瓦斯、旅館、地方經營等の事業を起し、その地方經營に於ては土木、教育、衛生等の施設に任じ、宛然一地方官の觀がある。總裁、副總裁は勅裁を経て政府之を命じ、五箇年を任期とする。
總裁 仙石貢△副總裁 大平駒△歴代
總裁 後藤新平、中村是公、野村龍太郎、中村雄次郎、國澤新兵衛、野村龍太郎、早川千吉郎、川村竹治、安廣伴一郎、山本条太郎
鐵道—明治四十年四月政府から引續いた鐵道は大連、長春間本線、旅順支線、柳樹屯支線、營口支線、煙臺支線、撫順支線、安奉線の七線で、安奉線は軌間二呎六吋の輕便鐵道、他は三呎六吋の狹軌式であつたが逐次廣軌(四呎八吋半)に改築し、且つ著々復線の工を營み、鐵道以南は凡に全部復線となつた。其最近鐵道哩數、本線四百三十八哩五分、旅順支線三十一哩六分、營口支線十三哩九分、煙臺炭坑九哩七分、撫順支線三十二哩九分、安奉線六百六十一哩七分、總計(共通線を除く)六百九十八哩。營業成績左の通り。

Table with columns: 年度, 人員, 噸數, 總收入, 支出. Rows for 昭和五年 and 昭和四年.

船船—明治四十一年大連、上海間の航路を開始し、大正三年青島寄港を加ふると共に日清汽船會社の航路たる楊子江主要港並に山東鐵道(目下の膠濟鐵道)相互間の貨物の

營業收支—大勢左の如し。

Table with columns: 年度, 總收入, 總支出, 純益金. Rows for 昭和五年 and 昭和四年.

分賦する権能を有する處から、鐵道沿線十三箇所に地方事務所を置いて、地方經營の任に當つてゐる。地方事業として現に會社の經營しつゝあるものは土地、建物の貸付、市街經營、教育、衛生、警備、産業及び商工に關する件であるが、上水道、下水道、公園、市場、屠畜場、墓地、火葬場、消防、圖書館等の設備は地方の狀況に應じて之を施設する事になつてゐる。【醫院】現在會社直營の病院は營口、瓦房店、大石橋、鞍山、遼陽、奉天、鐵嶺、開原、四平街、公主嶺、長春、本溪湖、安東、撫順及び吉林の十五箇所にあり、五箇所に分院の設けがある。【教育】機關としては鐵道沿線の各樞要地二十九箇所に小學校を設け、尙ほ支那人教育の爲め公學堂十校を存し、其外日語學堂一中學堂一、中學校四、高等女學校四、家政女學校十二、補習學校三十二、農業學校二、鐵山學校一、商業學校三、工業學校一、工業專門學校一、滿洲醫科大學一、教育專門學校一、教育研究所一、幼稚園二十六あり教育事業は殆んど完璧に近い。【試驗所】中央試驗所、農業試驗場、衛生研究所、獸疫研究所及地質調査所の設あり。興業事業—會社事業開始以來昭和四年度迄に投資した興業費及び政府出資財産の合計七億一千餘萬圓、其内容は左の通りである。

Table with columns: 種別, 金額, 種別, 金額. Rows for 鐵道, 工場, 港灣, 製鐵所, 計.

南洋群島

土地、人口

ゲルサイユ調和條約に依り、國際聯盟から我國への委任統治となつたもので、マリ...

Table with columns: 地名, 平均, 高極, 低極, 雨量. Rows include 巴拉オ, ヤップ, サイパン, etc.

人口 昭和四年十月一日現在左の通り。(サ...

商業

商業 殆んど内地人目あてのものばかりで...

Table with columns: 種別, 預入(振込)高, 口数, 渡高, 口数, 額.

産業

産業 小島散在、地積狭少の爲め、農業要...

Table with columns: 種別, 産額, 種別, 産額.

牧畜 氣候風土は牧畜に適するも、今日は...

南洋群島

Table with columns: 地区, 面積, 日本人, 島民, 計.

Table with columns: 種別, 日本人, 島民, 計.

種族 群島の土人はチャモロ、カナカ...

種別産額

Table with columns: 種別, 産額.

漁業 水産物は椰子、鱒、鯛、鰯、鰯...

Table with columns: 種別, 産額.

工業 糖業以外殆ど見るべきものなく、...

運輸交通

群島の交通は専ら船で、陸上では南洋興發...

生活を送るものが多い。而も四萬九千の土...

統治機關

南洋廳(ハラボオ島) 長官は拓務大臣の指揮...

財政

特別會計を以て支辨し、應収入及び國庫補...

船舶(表中汽船は軍艦を含む)

Table with columns: 年次, 出港, 入港, 乗客.

郵便及電信

Table with columns: 年次, 郵便引受, 郵便便達, 電信.

宗教、教育

Table with columns: 種別, 信徒, 教員, 生徒.

裁判、警察

裁判 長官に直屬して地方、高等兩法院の...

Table with columns: 年次, 警察, 官署警視, 警部補, 警部補, 警部補.

衛生

Table with columns: 種別, 實数, 延病, 入院.

Table with columns: 種別, 金額, 種別, 金額.

貿易

主要貿易品 昭和三年に於て價額十萬圓以...

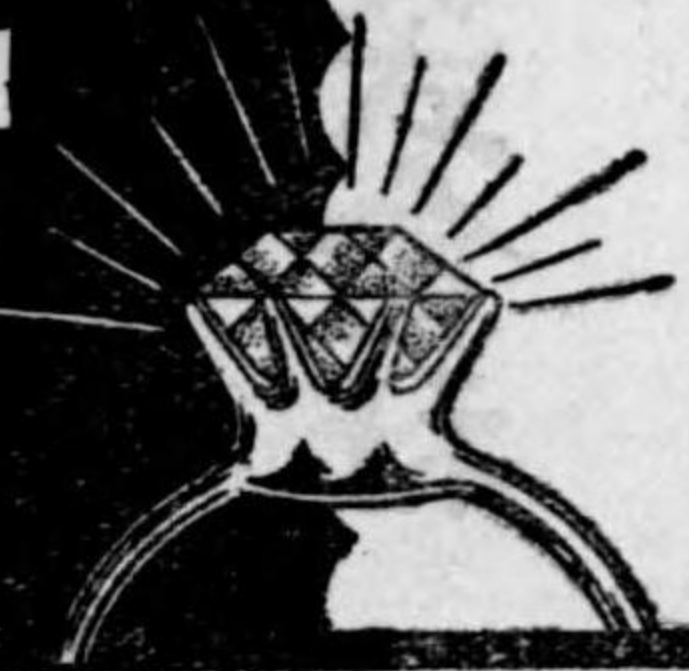
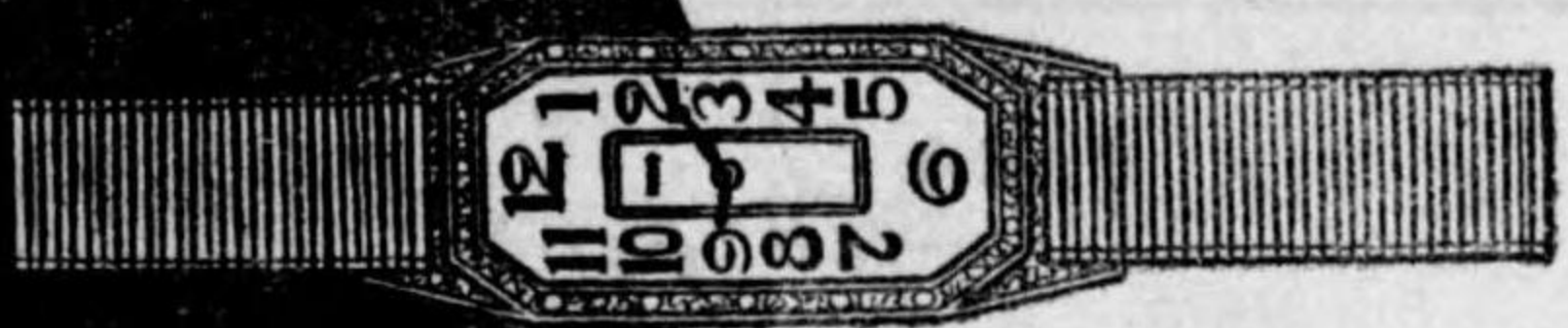
Table with columns: 種別, 昭和元, 昭和二, 昭和三.

目品業營
時計 指環 眼鏡 裝身具 貴金屬 美術品 內外雜貨

一、時計類は歐米諸國瑞西出張所等より直送に係る優秀新品。
一、裝身具美術品類は自家工場に於て新案妙技を凝せる特製品。
一、何れも最新流行の魁として浴く江湖の御賞讃を博し「最良の品を最廉の價で」をモットーとし貴客に應じてをります、一層の御愛顧と御用命の程を希上げます。

本店 東京市京橋區銀座六丁目
電話 銀座三三三、三三四、一三〇三、一三〇四
支店 大阪市南區心齋橋北詰
電話 船場七三二、一四三三
電話 船場七三二、一四三三
支店 大阪市南區心齋橋北詰

天眞堂



世界一斑

其後の軍縮問題

佛伊海軍休兵協定—倫敦海軍會議未解決の遺残された英佛伊の補助艦問題、就中佛伊間に建艦競争の危険を多分に藏し、之が日英米協定の基礎を覆へるに及ばず、倫敦條約中の所謂エスカレーター條項の發動を促し、條約本来の目的を阻害するものとして成行を目せられてゐた所、果然伊太利政府は四月三十日佛國に對する『事實上の均勢』を得る爲め一九三〇年建艦計畫案（總噸數四萬二千九百噸）を發表し、次いでムッソリーニ首相は五月のフアリスト黨大會に、之が遂行の決意を表明して、全歐の物議を醸せる一方、佛國も亦軍備の充實を計り、就中潜水艦に就ては金にあかせて質量の完備に努めるといふ有様で成行は一時懸念せられたのであるが、伊太利では新建築案を片手に掲げつゝ、シリアニ海相、グランダ外相共に英佛伊三國商議再開の用意があること及び佛國が伊太利と同様の行動を執るならば、伊國は新計畫を一時停止する意志があると表明し、五月中旬の聯盟理事會を機としてブリアン、グランダ兩外相の會見が行はれた結果、互に交渉再開の意ある旨を再三聲明し、越えて七月十日ブリアン外相は軍縮交渉條件として（一）佛伊兩國は

本年十二月迄新艦の建造を中止し各海軍勢力の現状を維持すること、（二）其の間佛伊兩國は夫々外交官を通じて又は非公式會議により海軍協定に關する交渉を續行すること、伊國に提示した所、同十四日伊國は之を受諾し、兩者の諒解は成立した。其後兩國専門家が交渉の結果伊國が譲歩して一九三〇年迄現狀を維持すべき假協定の成立を見たと、佛國は同期間に對伊五割優待を要求して譲らざる爲め交渉再停頓となつた。

米英海軍條約批准—米國上院外交委員會に於ける倫敦條約の審議遅延から、上院臨時會議は七月七日に召集され、二週日の白熱的討論を續けた後、七月二十一日、米國上院は倫敦海軍條約の締結に關聯し如何なる秘密協定或は秘密諒解が存在するも一切を承認せずとのノリス氏の留保を附し五十八票對九票の大多數で可決した。この後、フーガ大統領は翌二十二日メッシュン國務卿以下米國軍縮全權を招き批准を完了した。英國に於ても保守黨及び軍部方面に於て倫敦條約は英帝國の交通線の安全を害すとて相當の反對はあつたが、七月二十九日上院に於て可決され、七月三十一日皇帝ジョージ五世陛下の御裁可があつた。

關稅休戰か關稅戰か

個人利得を目的とした國際交易は歐洲大戰後戰爭によつて惹起された敵愾心、偏狹な國民主義の勃興により政治的又は國防的方針によつて動く國家の貿易となり、經濟的排外は戰前に比して一層甚しきを加へた。この經濟的鎖國主義の醸し出した原料の輸出制限、關稅の異常なる引上、歐洲市場の亂調及國際分業の破壊、就中關稅障壁に悩む歐洲では經濟難局打開の爲めブリアン外相の歐洲聯盟案、ピエールルック、ロザンミア兩卿の帝國統一黨運動等が提唱された。

關稅休戰會議議成—斯種運動具體化の魁として第十回國際聯盟總會は一九二七年國際經濟會議の通商障壁撤去に關する勸告及米國の關稅引上運動に刺戟され、關稅休戰會議招集を決議した。同會議は『共同的經濟行動に關する豫備的國際會議』の名稱の下に一九三〇年二月十七日より三月二十四日迄ジュネーブに開催、參加國三十ヶ國中日本、ロムベニア及秘魯を除く二十七ヶ國は歐洲諸國であつた。結局會議は締約國が現行通商條約を一九三〇年四月一日より一ヶ年間据置く旨の條約と、締約國が今後如何なる點に於て一致行動すべきかを申合せた。將來の高關稅計畫に關する議定書、及聯盟の經濟機關に對する協力勸告を掲げた最終議定書の三取極を採擇し、次回會議を一九三〇年十一月召集と豫定した。調印國は條約に十八ヶ國を算したが、條約の發効時期は十一月に關係國協議の上決定するものであり、更に米國及英領植民地の參加なき爲め、その成果は少なからず削減された。

關稅休戰—右の如く關稅休戰の議せらるる一方、新興國、英領植民地等は國內産業擁護又は財政上の必要から何れも休戰條約の精神に背反し、關稅障壁を高めつゝ、あつた。一九二九年六月以後の主な關稅引上げ國と關稅増徴により壓迫された本邦關係貿易品を擧げれば左の如くである。

△秘魯 大部分引上、本邦關係品多數△錫蘭 一般稅率の二十分の一引上及茶箱其他數種△南阿聯邦 一部及綿布△佛國 砂糖△伊太利 沃度△澳洲 絹物、綿絲△上刺上、陶磁器一割上、尙ほ釐金關稅引上の結果は雜貨品に五割の附加稅賦課△希臘 陶磁器に十割課稅の新關稅率△

支那問題と列國

國民政府は内部の軋轢を緩和する爲めか、一九二九年六月十四日南京に開かれた全體會議の對外問題に關する決議に基き、最短期間内に不平等條約の撤廢を行はんと領事裁判權の撤廢、租界の回收に邁進してゐるが、列國が容易に同意せざる爲め目下行詰りの形勢である。

東支鐵道問題—東支鐵道回收に絡む露支紛争は素々國民政府が赤化防止と不平等條約撤廢、國權回復實現運動に藉口して惹起したものであるが、之により東支鐵道と收入を回收し、以て馮再起の防遏、中國共產黨財源の奪取或は東三省財政壓迫等に資し、萬一形勢不利の場合には出先官意の責任として東三省開闢力を一掃する下心であつたと傳へられてゐる。兎に角國民政府代表朱紹陽氏が露支鐵道會議に失敗して八月十四日滿洲里を引揚げるや、國民政府は對露強硬を唱へ、奉天側に軍事援助を通告し露軍に當らせつゝ列國に露國の不法を訴へたが、露國の逆襲で宣傳は失敗する、一方奉天側も國民政府の魂膽を見てとり態度を一變したので、國民政府は已むなく露國の要求を容れ、八月下旬獨逸政府を通じて露支共同宣言

案を提出し露國の回答を求めた迄折れたが未練を残し九月の國際聯盟總會で、自國代表に露支紛争に關する無責任な聲明をさせたので、露國は支那の不信を鳴らし、東鐵利權防衛に就ては一步も譲らぬ氣勢を示した。爲め支那も面目上露國修正案を拒絶して九月十六日から露支交渉再決裂となつた。爾後兩國々境線の小競合となつたが、露國は他くまで強硬に航空機兵等で示威運動を行ひ、十一月十七日露赤軍は遂にコロンパイルに侵入、滿洲里、ハイラル等を占領したので奉天側は自主的に奉露單獨交渉の提議に應じた。其間支那の勸説に依り米英佛伊四國は再度露支兩國に和平勸告を爲したが、事情を知る日獨兩國が自重したので波瀾を生ずるに至らなかつた。張學良代表蔡運升氏との間に十二月二十二日調印された露支復交交渉議定書は總ての原状を遵守し、一九二四年の露支、奉露協定を復すし、尙ほ其根本解決に關しては一九三〇年一月二十五日よりモスコウに於て正式會議を開催すべきことを規定したものである。而して正式會議の支那側全權代表莫德惠氏等一行は一九三〇年五月九日モスコウに乘込んだが、種々の事情で未だ會議を開くに至らない。

コロンパイル獨立—露國の滿蒙南下運動は帝政時代と何等異なるところなきのみか、支那側の無力に乘じ一層露露となり、外蒙古を殆んど勞農化し更に黑龍江省に進出を企て居る。即ち勞農政府は對支紛争に乗じ一九二九年十一月かれて支那政府と抗争中のコロンパイルに兵を入れ滿洲里、海拉爾等を占領し、十二月遂にコロンパイル蒙古青年黨を指導して多年の懸案たるコロンパイル獨立を圖らせ、共產黨政府を海拉爾に樹立せしめた。

對する八月十日附の關係國回答書が未國側から漏洩し、更に英支兩國が無斷公表したので其他諸國は支那側の不徳義に怒り、支那側と關係各國間に不一致を生じ治外の前途に一段の暗影を投じた。國民政府は之に狼狽し治外影響に關する第二次對列強通牒は各國別に發する事とし、取敢ず九月五日米國に、六日英、佛に夫々傳達した。第二次通牒に對する英、米、佛、和、諸、伯六ヶ國公使の意見は同月十三日の會議で、右通牒は抽象的にして、各國の八月十日附回答の要點、即ち法權の地域別或は法規則の撤廢、又は此等を引きよめるための漸進的撤廢交渉に應ずる用意があるといふ點に付、支那側は明確な意思表示をして居ない關係上、各國は暫く慎重考慮し不即不離の態度で支那側の出方を見る方針に一致した。これに對し國民政府は九月十八日法權回收準備委員會組織條例を公布し、廿九名の委員を擧げて著々準備を整へたが、第二次照會に對する英、米、佛、和四ヶ國の回答(十月三十日附)は何れも尙早説なる爲め、關係各國駐支運動使をして各當該政府に交渉開始を促す運動せしめた。その結果がメキシコ政府は十一月十五日支那に於ける治外法權に關する凡ての特權を放棄する旨發表したが、これに先ち米國も問題が各國共通であり、且これ迄協調方針を採つた關係から日本にも豫め其諒解を求めた。我國は殊更右交渉に反對せざる旨意思表示を爲したと傳へる。國民政府の急進派は一九三〇年に一方的治外法權を要求せんとして居るが、斯くして列國の反感を買ひ却つて問題を紛糾せしめる虞れがあるので、十二月二十八日非公式に法權撤廢を宣言し國際的反應を見ることとした。宣言書の骨子は(一)支那國內に居住する外人は一律に一九三〇年一月一

日から支那政府の頒布する法律に服従すること及び(二)支那在住外人の訴訟其の他に關する辦法は國民政府をして速に制定公布せしめるにあつたが、米國の態度が意外に強硬であつた爲め、幾莫もなくして臨時辦法の公布を取止め、關係國と和平的折衝を計るべき旨を通告した。

波支條約成立—法權撤廢に關する關係國との諒解は未だ見込が立たないが、豫て交渉中の支那ボーランド通商條約は一九三〇年十月十八日南京で正式調印を了した。同條約は治外法權を無條件で撤廢し、内河航行權及沿川貿易權に就ては之を相互に取消し波瀾汽船は本國或は第三國から直接支那開港地に入港し得るが、支那の内河及沿岸相互間の航行は禁ぜられ、特種の性質を持つ揚子江に於ては本國或は第三國から直接の場合に限り漢口迄の航行を許してある。尙關係國は最惠國待遇を規定してあるが、互惠條約は締結しない事となつてゐる。

英國の活躍—列國の對支交渉が比較的沈滞するに反し、英國は支那に同情を有する労働黨内閣の出現を見たので、その對支外交は實際に於て極めて自由なる態度を示して、小問題の解決に臨み、積極的好意を以て、一般的利益誘導に努めてゐるのは注目し得るものがある。

鎮江英租界還附協定成立—鎮江英租界は一八六一年英國が永代租借をしたが、一九二七年國民革命軍が江南進出の際兵力を以て之を回收し、警察權支け英國側の行使に委ねてあつた爲、國民政府外交部は一九二九年三月英大使ランプトンに租界還附を要求する事となり、十一月十五日以後市租管理協定、一八六一年二月二十三日附永租批准條約及同年四月三日附追加條約を即時無効とするに一致し、十一月十一日正式

尙之により一九二一年華盛頓會議で英國が約した威海衛返還は九年後に實現された譯である。

天津海關關—南北分裂後、山西當局は財源の物色に忙しかつたが、一九三〇年六月關錫山氏は遂に天津海關の關稅附加稅收入の抑留を聲明した。之に對し國民政府は總稅務司モーリスをして『右の如き不法行為を是認する事は直に現行海關制度の破壞を導くものである』と斷然拒絕せしめ、北方勢力に手を付けさせなかつた。茲に於て關氏は六月十六日レムプトン氏を天津總稅務司に任命し、同日天津海關長ベル氏に對し高壓的に稅關事務引継ぎを要求したのでベル氏は重要書類を取纏めて英國總領事館に逃れた。この報に接した國民政府は同十九日天津海關の閉鎖を行ふと共に、各國公使に宛て山西派の行爲を否認し、レムプトン氏を總稅務司と認めざる旨を聲明し、レムプトン氏の退去を英公使に要求し、且つ從來天津稅關を經由して居た貨物に對する税金は爾後青島、大連、秦皇島等の各稅關をして之を代行受理せしむる事とし、一切商船の天津港出入を禁止した。一方新稅關長レムプトン氏は國民政府の命令を無効とし、二十三日より事務を開始すると共に、(一)外債擔保となれるものは一切手を付けず、(二)収入は全部外國保管銀行に交付し勝手に流用せざる旨の聲明を發した。當初海關乘取りを先例により默認して居た北平外交團は國民政府の對策により二重課税も免れなくなつたので態度を一變し、天津領事團をして各國領事館に於て便宜海關事務を代行せしむること一致させたが、其後列國本國の意見一致せざる爲め、代行事務取扱は中止となつた。依つて帝國政府は南北當局に對し一應抗議すると共に、英國と協議の結果進んで調停の勢を執ることとなり、

列國干渉の再燃と長沙事件—南北對峙は在再半年餘に及び支那内地の秩序は不安定となり、岳州に於ける外國宣教師の殺害、福建に於ける宣教師の身の代金要求等河南北各地に於ける在留外人は共產黨軍の共同干渉論が再燃しつゝある。時を時、一九三〇年七月二十八日夜、共產黨軍は大舉して長沙に殺到し、日英兩國の領事館並に市内各所の教會堂等を焼拂ひ、商行を掠奪して義和團事件以來の大事件となり、更に長江航行外國艦船に對する不法射撃は絶えず、一方漢口其他の地方にもその魔手は波及しかねまじき形勢にある。然も國民政府に之が取締り能力がないので、英國は遂に萬一の場合武力防禦の爲め出兵を斷行する意向に決したので、列國の態度は愈々強硬になるのではないかと見られてゐる。

歐米事情

ヘーグ第二賠償會議—一九三〇年一月三日より和蘭(ヘーグ)に開會、會するものは第一次ヘーグ會議の當事者たる日、英、佛、伊、白、獨の六國を始め、澳地利、羅馬尼、洪牙利、ユーゴスラヴィア、チエツコスロヴァキア、葡萄牙、物牙利、土耳其及希臘の十五箇國、議事は、(一)獨逸の賠償義務に關する殘務取扱問題、(二)所謂東方賠償問題と稱せらるゝ小同盟國間に關する賠償義務の取扱問題の二である。本會議の主要題目は東歐諸邦の賠償問題であつた關係上その紛糾は意外に會期を延長せしめた。先づ地地利に獨逸が英佛に對し如く、小協商國側の債權地若くは著しき輕減を要求したが、小協商國側は洪牙利との複雑な關係もあつて容易に獨逸の希望を容れず、一方物牙利も國力疲弊を口實に賠償義務を免

ては獨逸商議完了決定まで、依然佛國の統制によるの條件を附し難くせざるを得ず、最後の撤兵の實行は怪しくなつた。然し乍ら第二次ヘーグ會議に於て賠償實施に關する一切の細目協定は成立し、國際決済銀行も一九三〇年五月十七日を以て開業され、茲にヤング案實施の條件全部が整つたので、佛蘭西政府も五月十七日に第三地帯駐屯佛蘭西に對し撤退命令を發した。英佛白ライオンに於て最終會議を開き、六月二十八日を以て全外國軍の撤退は完了した。従つて歐洲政局の離隔は完了した。英佛白ライオンに於て最終會議を開き、六月二十八日を以て全外國軍の撤退は完了した。従つて歐洲政局の離隔は完了した。英佛白ライオンに於て最終會議を開き、六月二十八日を以て全外國軍の撤退は完了した。従つて歐洲政局の離隔は完了した。

して之が回收を計らうとしてゐるが、伊太利のこの目的を貫徹する爲にはヴェルサイユ條約による歐洲國境の改訂が必要となる事は言ふまでもない。この故に戰敗國側は現狀打破の要望と共に一脈相通するものは當然の歸結で、物牙利、洪牙利、奧地利、これら諸國と伊太利との友好關係が日に日に緊急を加へて行く、之に心算かならぬは波蘭、チエツコスロヴァキア、ユーゴスラヴィア、羅馬尼亞等の所謂小協約國の諸國とバルカンの盟主を以て任ずる佛蘭西である。もとよりこれら小協約國は領城改訂の脅威と不利を免るべく佛蘭西の庇護を求め、佛蘭西は右の諸國を盟邦として歐洲大陸に大勢力を張り、以て獨逸の復興に備ふる防壁の一部とすると共に伊太利のバルカン進出の押へたらしめて居るから佛蘭西と伊太利を中心とする中歐諸國の離隔と對峙が漸く尖鋭化されて来た。この形勢は賠償問題の解決、獨逸外交のストレーゼマンの死亡、ライオン撤兵の完了によつて皮肉にも新なる不安を加へた。協調と平和の道程として開かれた倫敦會議も佛伊の關係を限りでは完全に失敗した。軍備に於て「一艦は一艦、一噸は一噸まで佛國の求むる所を伊太利は要求せん」と放言したムツソリ首相は、希土紛争の解決に一臂の力を貸し、佛蘭西を出し抜いて、一九三〇年三月三日

さる旨規定してゐるが、最も興味あるは英露復交の成立である。英露復交商業は外交關係回復手續に關する意見の不一致から一時別物となつたが（昭和五年版参照）英國政府の提議でソヴェト政府は再びドウカレフスキー駐佛大使を倫敦に特派し、一九二九年九月二十四日英國外相ヘンダーソン氏と會見せしめ、爾來再三商議を重ねて所謂手續問題の協定の結果、十月一日に至り大使問題其他の手續に關し協定成立し、同三日懸案解決の手續に關する議定書の調印を了した。同議定書は九條より成り其の要旨は（一）英露兩國政府の交渉すべき議題は（イ）一九二四年の英露條約に對する兩國政府の態度決定（ロ）通商條約（ハ）兩國相互の要求及反對要求、（ニ）漁業權問題（ホ）舊條約の復活後直ちに英國外相と勞農駐英大使の間に開始する。（二）交渉の結果は條約の形式を執る。（三）兩國大使が信任狀の捧呈を終れば兩國政府は一九二四年の英露條約第十六條規定の宣傳禁止に關する義務を互に承認する。（四）英露兩國政府は以上を承諾すると同時に英國政府は大使交換その他正常外交關係の復活に必要な決定を行ふ、以上の諸規定は英國議會に提出しその承認を得る事。これより先九月二十八日から露國通商機關たるアルコスに倫敦でラッシュ・ハウスに事務を開始した。英國政府は豫定の如く十一月五日英國下院に英露復交決議案を提出し、保守黨がロード・キン氏の復交は最大の加辱的降服なりとする修正案を三百二十四票對百九十九票で一蹴したので同十二日駐露大使を任命したが、信任狀捧呈は露國政府の駐英大使任命が一箇月遅れ、十二月二十日漸く信任狀捧呈を了したので翌日之を行ひ、茲に英露兩國は一九二七年以來三年間に亘る斷交狀態を復舊し

た。然るに英國上院は政府が議定書に議會と記した手續を究明し、十二月四日四十三票對二十一票で復交を否決した。四十四日政府は慣例を楯に之を切掛け一方議定書に基き假協定の締結に努め、一九三〇年四月十六日に暫定通商協定、五月二十二日に暫定漁業協定の調印を行った。露國外交關係斷絶一露露兩國は一九二四年に對する復交を恢復したが、爾來駐露大使を中心とする共產主義宣傳及米國の資本主義的帝國主義に反對する運動は屢々取沙汰され米國國務長官が上院外交委員會に「露國は露國を根城として中米及南米に於て反米運動を起しつゝある」との覺書を示したと傳へられる等幾多の風説を生んだが、露國政府は一九二九年内政干渉及治安擾亂を理由とし、外人共產主義者の國外追放を行つた。之に對し華府、ブエノスアイレス、リオデジャネロ等の共產主義者は所在の露國大使館前て反露示威運動を起し露國政府の處置を攻撃した。茲に到つて露國政府は右運動も露國の指揮するものと認め、之れに抗議する意味で在露露國公使館員全部の召還を決定し、其旨一九三〇年一月二十三日公表すると共に、在モスクワ露國公使は一月三十日發歸國の途に著いた。一方露國政府は二月九日夜警察の密偵により駐露勞農露國公使館の手入れ及書類全部の捜査を行つた上、マーカー公使が露西哥引揚の際ペラクル行はれた爲遂に露露外交關係は事實上斷絶するに至つた。

世界的不況時代

一九二九年の世界經濟界は前年に引續いて一段の充實を示し、大勢上一般に平穩であつたがその末期より一九三〇年にかけては米國に於ける株式恐慌、世界的農業恐慌に緒を發したる世界的不況の見舞ふ所となつた。米國景氣の曇り一變上りに昂進した紐育の證券指數（四百四種）は一九二八年初めの一三〇・〇から一九二九年初めには一八五・二に同九月には二五・三と奔騰し、仲買人に對する銀行の貸付は驚くべき巨額に上り、割引歩合は騰貴した。従つて歐洲の短資は米國に吸収され、歐洲市場の金融は一般的に逼迫を來し、證券銀行の割引歩合は再三引

上げられるに至つた。然も紐育に於ける暴行的投機は同市場に於ける外國債券の發行を行詰らせたので米國に對する金の輸出は少なからず阻礙さるゝに至つた。この熱狂的投機熱の大反動として十月には紐育の株式恐慌が起り、爲に資本の歐洲への復歸と割引歩合の引下と一般金融狀態の緩和とを招來したのであるが、同時に有價證券も世界的に崩落したので投資は抑制され企業金融は依然として不振を續けた。紐育の證券指數は十月に二〇・七、十一月には一五・一、一と暴落し、年初より下落氣味であつた倫敦、巴里、伯林、ブラスセル、阿姆斯特ダム、瑞西、波蘭等の諸株は之に刺戟されて一層激烈に下落し、世界的不況を濃厚ならしめた。而して此間に於ける英米中央銀行の割引歩合の變動を掲げれば左の如く、一九三〇年に入つて世界的に低金利時代を現出することとなつた。（括弧内實施月日）

米國	一五分（一・一）	△六分（八・九）	△五分（一・一）	△四分（一・一）	△四分（一・一）
英國	一四分（一・一）	△五分（二・七）	△六分（九・二）	△六分（〇・三）	△五分（一・一）
法國	一五分（一・一）	△五分（二・一）	△四分（二・一）	△四分（二・一）	△四分（二・一）
日本	一五分（一・一）	△五分（二・一）	△四分（二・一）	△四分（二・一）	△四分（二・一）

世界的生産過剩一 一九二九年の一般的工業狀態は頗る良好であつたが一九三〇年に入つては著しき不振を呈した。先づ主要國の生産指數を示せば（一九二八年を一〇〇とする）

年・月	英國	米國	獨逸	佛蘭西	加奈陀
一九二八	一〇〇	一〇〇	一〇〇	一〇〇	一〇〇
一九二九	一〇五・九	一〇七・七	一〇七・七	一〇七・七	一〇七・七
一九三〇	一〇七・九	一〇七・七	一〇七・七	一〇七・七	一〇七・七
一九三〇	一〇五・一	一〇五・一	一〇五・一	一〇五・一	一〇五・一

各種産業の世界的増産は近來生産過剰の傾向を醸し、経済界一般の不振を招いた。...

九二九年は特に激烈で、一九三〇年に入つても依然と下落を續けてゐる。...

米 國 一九二九年九月三日より同二十一日まで開會、我國からは安達、永井...

國際聯盟

盟國五十四ヶ國を算し、列國中之に残るもは合衆國、エクアドル、(ジャス)以上...

件で、各國代表間に幾多重要な懸案があり、頗る一般外交界の注目を惹いたが、結局...

【第三回總會】一九二二年九月四日開會、我國からは林、石井、安達の三大使出席...

世界各國極點

Table of extreme points for various countries, listing names, coordinates, and discovery details.

極地探検

Table of polar expeditions, including names, locations, and dates.

各大陸面積、人口

Table showing the area and population of major continents.

各大陸の最高地と最低地

Table listing the highest and lowest points of major continents.

各海洋面積、深さ

Table showing the area and depth of major oceans.

世界の高山

Table of world's highest mountains, listing names, locations, and elevations.

新	高	山	名
ツ	高	山	名
高	山	名	名
山	名	名	名
名	名	名	名

世界の火山(活火山)

名	所	在	面積
サテレマ	ル	メ	キ
フ	ラ	シ	エ
ス	セ	テ	エ
コ	フ	コ	カ
レ	メ	ク	マ
ラ	ボ	リ	オ
オ	コ	ミ	コ
コ	ミ	コ	ミ
ミ	コ	ミ	コ
コ	ミ	コ	ミ

名	所	在	面積	長さ	流域
ド	マ	コ	イ	ウ	サ
レ	ロ	ラ	ニ	ニ	ニ
ン	ジ	ラ	ラ	ラ	ラ
ン	ジ	ラ	ラ	ラ	ラ
ン	ジ	ラ	ラ	ラ	ラ

世界の大河

名	所	在	面積	長さ	流域
セ	ラ	フ	シ	ヤ	ン
ラ	フ	シ	ヤ	ン	ガ
フ	シ	ヤ	ン	ガ	ン
シ	ヤ	ン	ガ	ン	ガ
ヤ	ン	ガ	ン	ガ	ン

世界の主な島嶼

名	所	在	面積	長さ	流域
北	瓜	南	本	大	ス
瓜	南	本	大	ス	バ
南	本	大	ス	バ	マ
本	大	ス	バ	マ	ド
大	ス	バ	マ	ド	ニ

世界主要半島

名	所	在	面積
フ	コ	サ	下
コ	サ	下	ケ
サ	下	ケ	ア
下	ケ	ア	ケ
ケ	ア	ケ	ア

世界主要海峡

名	所	在	面積
小	ボ	ダ	メ
ボ	ダ	メ	ズ
ダ	メ	ズ	ベ
メ	ズ	ベ	ジ
ズ	ベ	ジ	ホ

世界の大河

名	所	在	面積	長さ	流域
ド	マ	コ	イ	ウ	サ
レ	ロ	ラ	ニ	ニ	ニ
ン	ジ	ラ	ラ	ラ	ラ
ン	ジ	ラ	ラ	ラ	ラ
ン	ジ	ラ	ラ	ラ	ラ

世界主要海溝

名	所	在	面積	長さ	流域
ニ	グ	タ	バ	ミ	ヒ
グ	タ	バ	ミ	ヒ	ア
タ	バ	ミ	ヒ	ア	メ
バ	ミ	ヒ	ア	メ	ス
ミ	ヒ	ア	メ	ス	ト

世界の主要海溝

名	所	在	面積	長さ	流域
ス	ガ	カ	ヨ	ロ	シ
ガ	カ	ヨ	ロ	シ	ダ
カ	ヨ	ロ	シ	ダ	ラ
ヨ	ロ	シ	ダ	ラ	ン
ロ	シ	ダ	ラ	ン	ド

世界大瀑布

名	所	在	面積	高さ
ス	ガ	カ	ヨ	ロ
ガ	カ	ヨ	ロ	シ
カ	ヨ	ロ	シ	ダ
ヨ	ロ	シ	ダ	ラ
ロ	シ	ダ	ラ	ン

Table of world population trends (世界各國人口趨勢) for 1900, 1910, and 1920. Columns include country names, area, population in 1900, 1910, and 1920, and population density.

Table of world population trends (世界各國人口趨勢) for 1900, 1910, and 1920, continuing from the previous table with more countries.

Table of world population trends (世界各國人口趨勢) for 1900, 1910, and 1920, continuing with more countries.

Table of world tuberculosis death tolls (世界肺結核死亡數) for 1900, 1910, and 1920. Columns include country names and death counts.

Table of world tuberculosis death tolls (世界肺結核死亡數) for 1900, 1910, and 1920, continuing with more countries.

Table of world tuberculosis death tolls (世界肺結核死亡數) for 1900, 1910, and 1920, continuing with more countries.

Table of world tuberculosis death tolls (世界肺結核死亡數) for 1900, 1910, and 1920, continuing with more countries.

世界大都市乳兒死亡率 (World Major Cities Infant Mortality Rate)

Table of infant mortality rates in major world cities (世界大都市乳兒死亡率) for 1900, 1910, and 1920.

Table of infant mortality rates in major world cities (世界大都市乳兒死亡率) for 1900, 1910, and 1920, continuing with more cities.

世界大都市 (World Major Cities)

Table of major world cities (世界大都市) listing city names, countries, and populations.

Table of major world cities (世界大都市) listing city names, countries, and populations, continuing with more cities.

都市	國名	年調査	人口
トロンボ	加那	一九二〇	五五、八〇〇
ブレスラウ	捷克斯	一九二〇	五五、八〇〇
プロシヤ	普魯士	一九二〇	五五、八〇〇
リッピンゲン	普魯士	一九二〇	五五、八〇〇
マドラス	英領	一九二〇	五五、八〇〇
ロンドン	英領	一九二〇	五五、八〇〇
パリ	法領	一九二〇	五五、八〇〇
サンクトペテロブルグ	露領	一九二〇	五五、八〇〇
シヤンチン	露領	一九二〇	五五、八〇〇
ハルビン	露領	一九二〇	五五、八〇〇
モスクワ	露領	一九二〇	五五、八〇〇
北京	露領	一九二〇	五五、八〇〇
天津	露領	一九二〇	五五、八〇〇
上海	露領	一九二〇	五五、八〇〇
漢口	露領	一九二〇	五五、八〇〇
香港	露領	一九二〇	五五、八〇〇
廣州	露領	一九二〇	五五、八〇〇
北京	露領	一九二〇	五五、八〇〇
天津	露領	一九二〇	五五、八〇〇
上海	露領	一九二〇	五五、八〇〇
漢口	露領	一九二〇	五五、八〇〇
香港	露領	一九二〇	五五、八〇〇
廣州	露領	一九二〇	五五、八〇〇

歐洲都市相互距離

都市	倫敦	パリ	ベルリン	モスクワ	東京
倫敦	0	214	344	504	600
パリ	214	0	170	314	410
ベルリン	344	170	0	140	236
モスクワ	504	314	140	0	90
東京	600	410	236	90	0

世界各國乳兒死亡率

國名	每五年平均	最近	年調査
日本	19.5	19.5	一九二〇
イタリヤ	20.0	20.0	一九二〇
フランス	20.5	20.5	一九二〇
ドイツ	21.0	21.0	一九二〇
アメリカ	21.5	21.5	一九二〇
カナダ	22.0	22.0	一九二〇
オーストラリア	22.5	22.5	一九二〇
ニュージーランド	23.0	23.0	一九二〇
南アフリカ	23.5	23.5	一九二〇
インド	24.0	24.0	一九二〇
中国	24.5	24.5	一九二〇
日本	25.0	25.0	一九二〇

世界各國皇室費

國名	金額
日本	4,000,000,000円
アメリカ	3,000,000,000円
フランス	2,000,000,000円
ドイツ	1,500,000,000円
イタリヤ	1,000,000,000円
オーストラリア	500,000,000円
ニュージーランド	200,000,000円
南アフリカ	100,000,000円
インド	50,000,000円
中国	20,000,000円

世界各國統治者

國名	統治者	稱號	誕生	即位又は就任年月日
日本	裕仁	天皇	一九一二年	一九一二年七月廿九日
アメリカ	ワシントン	大統領	一九一二年	一九一二年三月四日
フランス	ルイ	大統領	一九一二年	一九一二年五月十四日
ドイツ	フリードリヒ	大統領	一九一二年	一九一二年三月十一日
イタリヤ	ベニト	首相	一九一二年	一九一二年三月三十一日
オーストラリア	ヘンリー	首相	一九一二年	一九一二年五月十四日
ニュージーランド	ジョージ	首相	一九一二年	一九一二年三月十四日
南アフリカ	ルース	首相	一九一二年	一九一二年三月十四日
インド	ラモント	首相	一九一二年	一九一二年三月十四日
中国	袁世凱	大總統	一九一二年	一九一二年一月一日

世界各國建國年代

國名	建國年代
日本	前八世紀
アメリカ	一七七六年
フランス	一七八九年
ドイツ	一八七一年
イタリヤ	一八七一年
オーストラリア	一八五〇年
ニュージーランド	一八四〇年
南アフリカ	一八〇四年
インド	一八五七年
中国	一八四〇年
日本	一八六八年

國名	統治者	稱號	誕生	即位又は就任年月日
日本	裕仁	天皇	一九一二年	一九一二年七月廿九日
アメリカ	ワシントン	大統領	一九一二年	一九一二年三月四日
フランス	ルイ	大統領	一九一二年	一九一二年五月十四日
ドイツ	フリードリヒ	大統領	一九一二年	一九一二年三月十一日
イタリヤ	ベニト	首相	一九一二年	一九一二年三月三十一日
オーストラリア	ヘンリー	首相	一九一二年	一九一二年五月十四日
ニュージーランド	ジョージ	首相	一九一二年	一九一二年三月十四日
南アフリカ	ルース	首相	一九一二年	一九一二年三月十四日
インド	ラモント	首相	一九一二年	一九一二年三月十四日
中国	袁世凱	大總統	一九一二年	一九一二年一月一日
日本	裕仁	天皇	一九一二年	一九一二年七月廿九日

主要列國內閣一覽

國名	首相	内閣
日本	大隈	大隈
アメリカ	ワシントン	ワシントン
フランス	ルイ	ルイ
ドイツ	フリードリヒ	フリードリヒ
イタリヤ	ベニト	ベニト
オーストラリア	ヘンリー	ヘンリー
ニュージーランド	ジョージ	ジョージ
南アフリカ	ルース	ルース
インド	ラモント	ラモント
中国	袁世凱	袁世凱

Table showing political party membership and percentages for various countries like France, Italy, and others.

Table titled '各議員員歳費' (Annual Salary of Members) listing salaries for various countries.

Table titled '世界議員選舉有權者' (World Members Eligible for Election) showing population and eligible voters for various countries.

Table titled '世界各國無産者代表議員' (World Members Representing the Propertyless) showing the number of representatives for various countries.

列國海軍勢力概要 (一九三〇年六月一日現在)

Large table summarizing naval power by country, including ship counts, tonnage, and aircraft carriers.

列國主力艦一覽 (一九三〇年九月一日現在)

Table listing the main battle ships of various countries, including names, displacement, speed, and armaments.

Table of submarine vessels by country, including names like 'イロロレーヌ', 'カザール', and 'ドリーヤ', with columns for displacement, speed, and armament.

Table of submarine vessels by country, including names like 'イロロレーヌ', 'カザール', and 'ドリーヤ', with columns for displacement, speed, and armament.

Table of submarine vessels by country, including names like 'イロロレーヌ', 'カザール', and 'ドリーヤ', with columns for displacement, speed, and armament.

列國最新潜水艦要目

Table of submarine vessels by country, including names like 'イロロレーヌ', 'カザール', and 'ドリーヤ', with columns for displacement, speed, and armament.

Table of auxiliary vessels by country, including names like 'イロロレーヌ', 'カザール', and 'ドリーヤ', with columns for displacement, speed, and armament.

Table of auxiliary vessels by country, including names like 'イロロレーヌ', 'カザール', and 'ドリーヤ', with columns for displacement, speed, and armament.

Table of auxiliary vessels by country, including names like 'イロロレーヌ', 'カザール', and 'ドリーヤ', with columns for displacement, speed, and armament.

艦齡別列國艦艇隻數比較

Table comparing the number of ships by age group across different countries, including categories like '航空母艦', '潜水艦', and '巡洋艦'.

列國艦艇建造費

Table showing the construction costs of ships by country and year, with columns for country, year, and cost.

太平洋に於ける列國海軍力一覽(一九二九年十月一日現在)

Table of naval forces in the Pacific, listing countries like USA, UK, France, Italy, and Japan, with details on ship types, displacement, and speed.

列國航空母艦一覽(一九三〇年六月一日現在)

Table of aircraft carriers from various nations, including displacement, speed, and armament.

世界各國陸軍一覽(一九二九年一月)

Table of land forces by country, listing units, personnel, and equipment.

右表中△印は徴兵制を採る國なり。

世界一軍事

主要國陸軍兵力

Summary table of land forces for major countries like USA, UK, France, and Japan.

列國新兵器比較(一九二九年一月)

Comparison table of new weapons and military equipment across various nations.

世界各國歲出入一覽

Table of international trade statistics, showing import and export values for various countries.

國名	年次	單位	歲入總額	歲出總額
伊太	一九二八	千馬	一九四九,九四〇	一九四九,九四〇
瑞西	一九二八	千馬	二〇,七九〇,〇〇〇	二〇,七九〇,〇〇〇
瑞西	一九二九	千馬	二〇,七九〇,〇〇〇	二〇,七九〇,〇〇〇
瑞西	一九三〇	千馬	二〇,七九〇,〇〇〇	二〇,七九〇,〇〇〇
瑞西	一九三一年	千馬	二〇,七九〇,〇〇〇	二〇,七九〇,〇〇〇
瑞西	一九三二年	千馬	二〇,七九〇,〇〇〇	二〇,七九〇,〇〇〇
瑞西	一九三三年	千馬	二〇,七九〇,〇〇〇	二〇,七九〇,〇〇〇
瑞西	一九三四年	千馬	二〇,七九〇,〇〇〇	二〇,七九〇,〇〇〇
瑞西	一九三五年	千馬	二〇,七九〇,〇〇〇	二〇,七九〇,〇〇〇
瑞西	一九三六年	千馬	二〇,七九〇,〇〇〇	二〇,七九〇,〇〇〇
瑞西	一九三七年	千馬	二〇,七九〇,〇〇〇	二〇,七九〇,〇〇〇
瑞西	一九三八年	千馬	二〇,七九〇,〇〇〇	二〇,七九〇,〇〇〇
瑞西	一九三九年	千馬	二〇,七九〇,〇〇〇	二〇,七九〇,〇〇〇
瑞西	一九四〇年	千馬	二〇,七九〇,〇〇〇	二〇,七九〇,〇〇〇

主要國歲入比較 (一九二九年度)

種別	日本	英國	美國	獨逸	佛國	伊國
租稅收入	九,九〇〇,〇〇〇	九,九〇〇,〇〇〇	九,九〇〇,〇〇〇	九,九〇〇,〇〇〇	九,九〇〇,〇〇〇	九,九〇〇,〇〇〇
專賣收入	一,〇〇〇,〇〇〇	一,〇〇〇,〇〇〇	一,〇〇〇,〇〇〇	一,〇〇〇,〇〇〇	一,〇〇〇,〇〇〇	一,〇〇〇,〇〇〇
官費及官有財產收入	一,〇〇〇,〇〇〇	一,〇〇〇,〇〇〇	一,〇〇〇,〇〇〇	一,〇〇〇,〇〇〇	一,〇〇〇,〇〇〇	一,〇〇〇,〇〇〇
其他收入	一,〇〇〇,〇〇〇	一,〇〇〇,〇〇〇	一,〇〇〇,〇〇〇	一,〇〇〇,〇〇〇	一,〇〇〇,〇〇〇	一,〇〇〇,〇〇〇
租稅以外收入合計	一,〇〇〇,〇〇〇	一,〇〇〇,〇〇〇	一,〇〇〇,〇〇〇	一,〇〇〇,〇〇〇	一,〇〇〇,〇〇〇	一,〇〇〇,〇〇〇
總計	一二,〇〇〇,〇〇〇	一二,〇〇〇,〇〇〇	一二,〇〇〇,〇〇〇	一二,〇〇〇,〇〇〇	一二,〇〇〇,〇〇〇	一二,〇〇〇,〇〇〇

佛伊の巨大なる数字は通貨暴落の結果に因る。

主要國々費割合 (一九二九年度單位百萬圓)

國名	總額	行政費	軍事費	國債費
日本	一,〇〇〇	二〇〇	八〇〇	〇
英國	一,〇〇〇	一〇〇	九〇〇	〇
美國	一,〇〇〇	一〇〇	九〇〇	〇
佛國	一,〇〇〇	一〇〇	九〇〇	〇
伊國	一,〇〇〇	一〇〇	九〇〇	〇
瑞西	一,〇〇〇	一〇〇	九〇〇	〇
獨逸	一,〇〇〇	一〇〇	九〇〇	〇
捷克斯	一,〇〇〇	一〇〇	九〇〇	〇
波蘭	一,〇〇〇	一〇〇	九〇〇	〇
希臘	一,〇〇〇	一〇〇	九〇〇	〇
土耳其	一,〇〇〇	一〇〇	九〇〇	〇
南斯拉夫	一,〇〇〇	一〇〇	九〇〇	〇
羅馬尼亞	一,〇〇〇	一〇〇	九〇〇	〇
保加利亞	一,〇〇〇	一〇〇	九〇〇	〇
匈牙利	一,〇〇〇	一〇〇	九〇〇	〇
立陶宛	一,〇〇〇	一〇〇	九〇〇	〇
拉脫維亞	一,〇〇〇	一〇〇	九〇〇	〇
愛沙尼亞	一,〇〇〇	一〇〇	九〇〇	〇
捷克斯	一,〇〇〇	一〇〇	九〇〇	〇
波蘭	一,〇〇〇	一〇〇	九〇〇	〇
希臘	一,〇〇〇	一〇〇	九〇〇	〇
土耳其	一,〇〇〇	一〇〇	九〇〇	〇
南斯拉夫	一,〇〇〇	一〇〇	九〇〇	〇
羅馬尼亞	一,〇〇〇	一〇〇	九〇〇	〇
保加利亞	一,〇〇〇	一〇〇	九〇〇	〇
匈牙利	一,〇〇〇	一〇〇	九〇〇	〇
立陶宛	一,〇〇〇	一〇〇	九〇〇	〇
拉脫維亞	一,〇〇〇	一〇〇	九〇〇	〇
愛沙尼亞	一,〇〇〇	一〇〇	九〇〇	〇

世界各國國債

國名	總額	一人當
日本	一,〇〇〇	一〇〇
英國	一,〇〇〇	一〇〇
美國	一,〇〇〇	一〇〇
佛國	一,〇〇〇	一〇〇
伊國	一,〇〇〇	一〇〇
瑞西	一,〇〇〇	一〇〇
獨逸	一,〇〇〇	一〇〇
捷克斯	一,〇〇〇	一〇〇
波蘭	一,〇〇〇	一〇〇
希臘	一,〇〇〇	一〇〇
土耳其	一,〇〇〇	一〇〇
南斯拉夫	一,〇〇〇	一〇〇
羅馬尼亞	一,〇〇〇	一〇〇
保加利亞	一,〇〇〇	一〇〇
匈牙利	一,〇〇〇	一〇〇
立陶宛	一,〇〇〇	一〇〇
拉脫維亞	一,〇〇〇	一〇〇
愛沙尼亞	一,〇〇〇	一〇〇

國名	年次	推計者	國富總額	一人當
瑞西	一九二八	推計者	九,九〇〇,〇〇〇	九,九〇〇,〇〇〇
瑞西	一九二九	推計者	九,九〇〇,〇〇〇	九,九〇〇,〇〇〇
瑞西	一九三〇	推計者	九,九〇〇,〇〇〇	九,九〇〇,〇〇〇
瑞西	一九三一年	推計者	九,九〇〇,〇〇〇	九,九〇〇,〇〇〇
瑞西	一九三二年	推計者	九,九〇〇,〇〇〇	九,九〇〇,〇〇〇
瑞西	一九三三年	推計者	九,九〇〇,〇〇〇	九,九〇〇,〇〇〇
瑞西	一九三四年	推計者	九,九〇〇,〇〇〇	九,九〇〇,〇〇〇
瑞西	一九三五年	推計者	九,九〇〇,〇〇〇	九,九〇〇,〇〇〇
瑞西	一九三六年	推計者	九,九〇〇,〇〇〇	九,九〇〇,〇〇〇
瑞西	一九三七年	推計者	九,九〇〇,〇〇〇	九,九〇〇,〇〇〇
瑞西	一九三八年	推計者	九,九〇〇,〇〇〇	九,九〇〇,〇〇〇
瑞西	一九三九年	推計者	九,九〇〇,〇〇〇	九,九〇〇,〇〇〇
瑞西	一九四〇年	推計者	九,九〇〇,〇〇〇	九,九〇〇,〇〇〇

世界各國紙幣流通高 (各年末單位百萬圓)

國名	年次	推計者	國富總額	一人當
瑞西	一九二八	推計者	九,九〇〇,〇〇〇	九,九〇〇,〇〇〇
瑞西	一九二九	推計者	九,九〇〇,〇〇〇	九,九〇〇,〇〇〇
瑞西	一九三〇	推計者	九,九〇〇,〇〇〇	九,九〇〇,〇〇〇
瑞西	一九三一年	推計者	九,九〇〇,〇〇〇	九,九〇〇,〇〇〇
瑞西	一九三二年	推計者	九,九〇〇,〇〇〇	九,九〇〇,〇〇〇
瑞西	一九三三年	推計者	九,九〇〇,〇〇〇	九,九〇〇,〇〇〇
瑞西	一九三四年	推計者	九,九〇〇,〇〇〇	九,九〇〇,〇〇〇
瑞西	一九三五年	推計者	九,九〇〇,〇〇〇	九,九〇〇,〇〇〇
瑞西	一九三六年	推計者	九,九〇〇,〇〇〇	九,九〇〇,〇〇〇
瑞西	一九三七年	推計者	九,九〇〇,〇〇〇	九,九〇〇,〇〇〇
瑞西	一九三八年	推計者	九,九〇〇,〇〇〇	九,九〇〇,〇〇〇
瑞西	一九三九年	推計者	九,九〇〇,〇〇〇	九,九〇〇,〇〇〇
瑞西	一九四〇年	推計者	九,九〇〇,〇〇〇	九,九〇〇,〇〇〇

世界各國幣制

國名	本位	貨幣單位	量目	品位	純分	純分比價
英國	金鎊	鎊	七.九八八	三分ノ二	七.九八八	七.九八八
法國	金法郎	法郎	〇.〇三	十分ノ九	〇.〇三	〇.〇三
美國	金圓	圓	三.七	十分ノ九	三.七	三.七
日本	金圓	圓	三.七	十分ノ九	三.七	三.七
德國	金馬克	馬克	三.七	十分ノ九	三.七	三.七
蘇俄	金盧布	盧布	三.七	十分ノ九	三.七	三.七
印度	金盧比	盧比	三.七	十分ノ九	三.七	三.七
中國	金圓	圓	三.七	十分ノ九	三.七	三.七
暹羅	金泰銖	泰銖	三.七	十分ノ九	三.七	三.七
菲律賓	金比索	比索	三.七	十分ノ九	三.七	三.七
巴西	金雷爾	雷爾	三.七	十分ノ九	三.七	三.七
阿根廷	金比索	比索	三.七	十分ノ九	三.七	三.七
智利	金比索	比索	三.七	十分ノ九	三.七	三.七
秘魯	金比索	比索	三.七	十分ノ九	三.七	三.七
哥倫比亞	金比索	比索	三.七	十分ノ九	三.七	三.七
委內瑞拉	金比索	比索	三.七	十分ノ九	三.七	三.七
古巴	金比索	比索	三.七	十分ノ九	三.七	三.七
海地	金古德	古德	三.七	十分ノ九	三.七	三.七
多明尼加	金古德	古德	三.七	十分ノ九	三.七	三.七
聖多明各	金古德	古德	三.七	十分ノ九	三.七	三.七
牙買加	金比索	比索	三.七	十分ノ九	三.七	三.七
海地	金古德	古德	三.七	十分ノ九	三.七	三.七
多明尼加	金古德	古德	三.七	十分ノ九	三.七	三.七
聖多明各	金古德	古德	三.七	十分ノ九	三.七	三.七
牙買加	金比索	比索	三.七	十分ノ九	三.七	三.七

世界一瞥

世界各國金準備保有高 (各年末平價換算)

國名	年次	推計者	國富總額	一人當
瑞西	一九二八	推計者	九,九〇〇,〇〇〇	九,九〇〇,〇〇〇
瑞西	一九二九	推計者	九,九〇〇,〇〇〇	九,九〇〇,〇〇〇
瑞西	一九三〇	推計者	九,九〇〇,〇〇〇	九,九〇〇,〇〇〇
瑞西	一九三一年	推計者	九,九〇〇,〇〇〇	九,九〇〇,〇〇〇
瑞西	一九三二年	推計者	九,九〇〇,〇〇〇	九,九〇〇,〇〇〇
瑞西	一九三三年	推計者	九,九〇〇,〇〇〇	九,九〇〇,〇〇〇
瑞西	一九三四年	推計者	九,九〇〇,〇〇〇	九,九〇〇,〇〇〇
瑞西	一九三五年	推計者	九,九〇〇,〇〇〇	九,九〇〇,〇〇〇
瑞西	一九三六年	推計者	九,九〇〇,〇〇〇	九,九〇〇,〇〇〇
瑞西	一九三七年	推計者	九,九〇〇,〇〇〇	九,九〇〇,〇〇〇
瑞西	一九三八年	推計者	九,九〇〇,〇〇〇	九,九〇〇,〇〇〇
瑞西	一九三九年	推計者	九,九〇〇,〇〇〇	九,九〇〇,〇〇〇
瑞西	一九四〇年	推計者	九,九〇〇,〇〇〇	九,九〇〇,〇〇〇

年代	記録保持者	所要時間
一九〇一	チャールズ・フキ	六・三・元・四
一九〇三	ヘンリー・フレデ	四・七・〇・〇
一九〇七	リック	四・九・〇・〇
一九一〇	リック	四・九・〇・〇
一九一三	リック	四・九・〇・〇
一九一六	リック	四・九・〇・〇
一九一八	リック	四・九・〇・〇
一九二二	リック	四・九・〇・〇

世界各國貿易額 (一九二九年)

國名	單位	輸入	輸出
亞米利加	十億	四、〇〇〇、〇〇〇	三、五〇〇、〇〇〇
歐洲	十億	三、〇〇〇、〇〇〇	二、五〇〇、〇〇〇
亞洲	十億	一、〇〇〇、〇〇〇	八〇〇、〇〇〇
非洲	十億	五〇〇、〇〇〇	四〇〇、〇〇〇
南美洲	十億	三〇〇、〇〇〇	二〇〇、〇〇〇

國名	單位	輸入	輸出
智利	十億	一、〇〇〇、〇〇〇	八〇〇、〇〇〇
智利	十億	一、〇〇〇、〇〇〇	八〇〇、〇〇〇
智利	十億	一、〇〇〇、〇〇〇	八〇〇、〇〇〇
智利	十億	一、〇〇〇、〇〇〇	八〇〇、〇〇〇
智利	十億	一、〇〇〇、〇〇〇	八〇〇、〇〇〇

國名	耕地面積 (千ヘクタール)
英國	一、〇〇〇、〇〇〇
法國	九〇〇、〇〇〇
德國	八〇〇、〇〇〇
日本	七〇〇、〇〇〇
美國	六〇〇、〇〇〇

國名	消費額	輸入額	輸出額
日本	一、〇〇〇、〇〇〇	八〇〇、〇〇〇	六〇〇、〇〇〇
美國	九〇〇、〇〇〇	七〇〇、〇〇〇	五〇〇、〇〇〇
英國	八〇〇、〇〇〇	六〇〇、〇〇〇	四〇〇、〇〇〇
法國	七〇〇、〇〇〇	五〇〇、〇〇〇	三〇〇、〇〇〇
德國	六〇〇、〇〇〇	四〇〇、〇〇〇	二〇〇、〇〇〇

世界各國主要農産額及耕地面積 (一九二八年、一九二七年)

國名	小麥		燕麥		馬鈴薯		耕地面積	
	一九二八年	一九二七年	一九二八年	一九二七年	一九二八年	一九二七年	一九二八年	一九二七年
英國	1,000,000	900,000	800,000	700,000	600,000	500,000	1,000,000	900,000
法國	900,000	800,000	700,000	600,000	500,000	400,000	900,000	800,000
德國	800,000	700,000	600,000	500,000	400,000	300,000	800,000	700,000
日本	700,000	600,000	500,000	400,000	300,000	200,000	700,000	600,000
美國	600,000	500,000	400,000	300,000	200,000	100,000	600,000	500,000

世界生絲産額

國名	一九二六年	一九二七年	一九二八年
中國	1,000,000	900,000	800,000
日本	800,000	700,000	600,000
印度	600,000	500,000	400,000
暹羅	400,000	300,000	200,000

世界人造絹絲産額

國名	一九二六年	一九二七年	一九二八年
英國	1,000,000	900,000	800,000
法國	800,000	700,000	600,000
德國	600,000	500,000	400,000
日本	400,000	300,000	200,000

世界護謨産額

國名	一九二六年	一九二七年	一九二八年
英國	1,000,000	900,000	800,000
法國	800,000	700,000	600,000
德國	600,000	500,000	400,000
日本	400,000	300,000	200,000

世界護謨消費額

Table showing world rubber consumption by country for 1927 and 1928. Columns include country name, quantity, and percentage.

世界煙草產額

Table showing world tobacco production by country for 1927 and 1928. Columns include country name, quantity, and percentage.

世界葡萄酒產額

Table showing world wine production by country for 1927 and 1928. Columns include country name, quantity, and percentage.

世界砂糖產額

Table showing world sugar production by country for 1925, 1926, and 1927. Columns include country name, quantity, and percentage.

世界砂糖消費高

Table showing world sugar consumption by country for 1925, 1926, and 1927. Columns include country name, quantity, and percentage.

砂糖一人當消費高

Table showing per capita sugar consumption by country for 1925, 1926, and 1927. Columns include country name, quantity, and percentage.

世界紡績事業

Table showing world spinning industry by country for 1925, 1926, and 1927. Columns include country name, quantity, and percentage.

世界棉花生產消費額

Table showing world cotton production and consumption by country for 1927 and 1928. Columns include country name, production, and consumption.

世界肉用家畜數

Table showing world numbers of meat animals (cattle, sheep, pigs) by country for 1926. Columns include country name, cattle, sheep, and pigs.

世界各國皮類輸

Table showing world leather exports by country for 1925, 1926, and 1927. Columns include country name, quantity, and percentage.

世界羊毛產額

Table showing world wool production by country for 1926, 1927, and 1928. Columns include country name, quantity, and percentage.

世界の漁場

Table showing fishing grounds by region (Asia, Europe, North America, East Asia, etc.) with area and yield.

世界漁獲物

Table showing world fish catch by country for 1925, 1926, and 1927. Columns include country name, quantity, and percentage.

世界漁船數

Table showing world fishing ships by country for 1925, 1926, and 1927. Columns include country name, number of ships, and percentage.

漁業に過する所は陸地に近く海流ありて... 盛んに行はるゝは全世界を通じて二百萬... 沿海及北海にして、戦前の漁獲高前者は...

世界金産額 (單位噸)

國名	一九二六	一九二七	一九二八
佛蘭西	三、三三三	三、三三三	三、三三三
英國	二、七五七	二、七五七	二、七五七
美國	一、九二六	一、九二六	一、九二六
日本	一、九二六	一、九二六	一、九二六
其他
計

世界石炭包藏額

國名	無煙炭	煙炭	計
英國
美國
日本
其他
計

世界石油埋藏額

國名	埋藏額
美國	...
蘇俄	...
日本	...
其他	...
計	...

世界銀産額 (單位佛郎)

國名	一九二六	一九二七	一九二八
英國
美國
日本
其他
計

世界白金産額

國名	一九二六	一九二七	一九二八
美國
蘇俄
其他
計

ラジウムの價

千八百九十八年ラジウムの初めて発見されるや、其價一瓦に付十六萬弗と稱せられたるが、北米合衆國及白銀公果に於て優良なるラジウムが発見され、千九百二十二年八月より二十三年五月迄に總量二十三瓦の精製ありたる爲め、其價七萬弗に下れりといふ。而して精製ラジウムの世界現在高は二百四十瓦價格約千六百八十萬弗なりと稱せらる。

世界原油産額

國名	一九二六	一九二七	一九二八
美國
蘇俄
日本
其他
計

世界ダイヤモンド産額 (單位カラット)

國名	一九二六	一九二七	一九二八
英國
美國
日本
其他
計

世界鉄及鋼生産額

國名	一九二六	一九二七	一九二八
英國
美國
日本
其他
計

世界各國勞働組合勞働者 (一九二九年一月一日現在)

國名	勞働組合	共産派系	キリスト教	その他	計
英國
美國
日本
其他
計

世界錫産額

國名	一九二六	一九二七	一九二八
英國
美國
日本
其他
計

世界石炭産額

國名	一九二六	一九二七	一九二八
英國
美國
日本
其他
計

世界各國勞働組合勞働者 (一九二九年一月一日現在)

國名	勞働組合	共産派系	キリスト教	その他	計
英國
美國
日本
其他
計

各國勞働爭議件數及參加人員

Table showing labor dispute cases and participants for various countries from 1919 to 1922. Columns include Country (年別), Cases (件數), and Participants (人員).

各國勞働爭議損失日數

Table showing labor dispute loss days for various countries from 1919 to 1922. Columns include Country (年別) and Loss Days (日數).

各國勞働組合員失業數 (各月末)

Table showing the number of unemployed labor union members at the end of each month for various countries from 1919 to 1922. Columns include Country (年別), Month (月), and Unemployed Members (失業數).

各國生產指數

Table showing production indices for various countries from 1919 to 1922. Columns include Country (年別), Month (月), and Index (指數).

世界各國電信、電話 (一九二七年)

Table showing telegraph and telephone statistics for various countries in 1927. Columns include Country (國名), Lines (局數), Telegraphs (線條數), Telephone Lines (電話線數), and Telephone Calls (通話數).

世界都市電話數 (一九二六年)

Table showing telephone numbers in major world cities in 1926. Columns include City Name (市名), City Type (市名), and Telephone Numbers (電話數).

世界各國鐵道 (一九二七年)

Table showing railway statistics for various countries in 1927. Columns include Country (國名), Operating Lines (營業路線), Passenger (客), Freight (貨物), Revenue (收入), Operating Expenses (營業費), and Capital (資本).

亞細亞諸港間距離

Table showing distances between various ports in Asia. Columns include Port Name (港名) and Distance (距離).

南米諸港相互距離

Table showing distances between various ports in South America. Columns include Port Name (港名) and Distance (距離).

世界大運河

Table with columns: 名 (Name), 所在地 (Location), 開通年 (Year of opening), 延長 (Length), 深さ (Depth), 幅 (Width), 工費 (Cost). Lists major canals like Suez, Panama, and others.

世界大トンネル

Table with columns: 名 (Name), 所在地 (Location), 長さ (Length). Lists major tunnels like the Panama Canal, Great Britain Tunnel, etc.

世界の長橋

Table with columns: 名 (Name), 架設河海 (River/Sea), 長さ (Length). Lists long bridges like the Bix Creek Bridge, etc.

世界著名水道

Table with columns: 建設年代 (Construction Year), 名 (Name), 給水池 (Water Source), 延長 (Length). Lists famous waterways like the Nile, Amazon, etc.

世界各國郵便物

Table with columns: 國 (Country), 内國 (Domestic), 外国 (Foreign), 發送數 (Volume). Shows postal statistics for various countries.

世界各國自動車數

Table with columns: 國 (Country), 乗用 (Passenger), 貨物 (Freight), 合計 (Total). Shows the number of automobiles in various countries.

世界船舶消長 (六月末現在)

Table showing ship statistics (number of ships, tonnage) for various countries from 1919 to 1927.

世界各國船舶噸數 (一九二九年六月末)

Table showing total ship tonnage for various countries as of June 1929.

世界各國出入船舶

Table showing ship arrivals and departures for various countries.

巴拿馬運河通航

Table showing shipping statistics for the Panama Canal route.

各國喪失船舶數 (一九二七年)

Table showing the number of ships lost in various countries in 1927.

世界造船高 (單位千噸)

Table showing world shipbuilding statistics in thousands of tons.

世界一漚當航洋船

Table showing statistics for the world's largest ocean-going ships.

世界の諸宗教

Table showing the number of adherents for various religions (Christianity, Islam, Buddhism, etc.) across different regions (Asia, Europe, Africa, etc.) in 1927.

世界初等教育

Table showing primary education statistics (enrollment, number of schools, etc.) for various countries in 1926 and 1925.

世界義務教育年限

Table showing the duration of compulsory education in years for various countries.

各國中等教育狀況 (一九二五年)

Table detailing secondary education statistics (enrollment, number of schools, etc.) for various countries in 1925.

世界各國無筆者

Table showing the number of illiterate people in various countries, categorized by age and sex.

世界各國無筆者 (純血土人を除く)

Table showing the number of illiterate people (excluding pure-blooded natives) in various countries.

世界著名大學 (一九二六年)

Table listing famous universities worldwide, including their names, locations, and founding years.

世界大圖書館 (一九二七年)

Table listing major libraries worldwide, including their names, locations, and collection sizes.

世界の出版物

Worldwide publication statistics: number of books published, circulation, and trends in the publishing industry.

世界共產黨員 (一九二八年)

Table showing the number of Communist Party members in various countries in 1928.

世界著名新聞 (一九二六年九月)

Table listing famous newspapers worldwide, including their names, locations, and circulation figures.

世界著名新聞 (一九二六年九月)

Table listing famous newspapers worldwide, including their names, locations, and circulation figures.

【穀物安定會社新設】聯邦農事局は小麦相場安定の爲め、一九三〇年二月穀物安定會社を新設した。會社の損失は聯邦農事局の運轉資金(總額五億)より補填する。

【加州の養蠶計畫】一九三〇年初頭アメリカン・シルク・ファクター會社が資本金百萬で組織された。本年度の産繭豫想額は十萬封度で産原價は一封度二十仙と見積られて居る。

【家畜】一九三〇年一月一日現在家畜頭数は左の如くである。

種別	頭數	種別	頭數
馬	一、九三〇、〇〇〇	牛	一、九三〇、〇〇〇
羊	一、九三〇、〇〇〇	豚	一、九三〇、〇〇〇

【漁業】一九二二年以來、一九二八年迄の間に行はれた調査の結果を綜合すれば漁業者十二萬六千五百八十一人、漁船四千二百二十二人、小舟七萬九千七百九十一人、漁獲高一億一千二百五十六萬七千九百九十九斤、魚類製罐製造額は九千五百八十七萬二千二百其の副産物千四百八十八萬一千九百九十九斤である。

【林業】森林は當初八億五千萬を覆ひ、其蓄材額四千三百億立方呎を下らぬといはれたが、今は其面積四億六千九百萬(内一億五千八百八十萬噸は國有林)、蓄材額千八百四十億立方呎に減じた。然し尙ほ合衆全面積の約五分の一を占めてゐる。林地は北部、南部、中部、ロッキー山、太平洋の五部に大別される。國內一年の各種材木消費額は二百六十億立方呎に及ぶ。國有林最近の收入額左の如くである。

種別	一九二七	一九二八
木材	一、九二七、〇〇〇	一、九二八、〇〇〇
牧畜用	一、九二七、〇〇〇	一、九二八、〇〇〇
特殊用	一、九二七、〇〇〇	一、九二八、〇〇〇

【鐵業】最近の金屬産額左の如くである。

【鋼】一九二七年の製造工業の統計は左の如くである。

種別	数量	價額
鋼	一、九二七、〇〇〇	一、九二八、〇〇〇
鐵	一、九二七、〇〇〇	一、九二八、〇〇〇

千九百八十萬噸を算する。一七九二年より一九二八年に至る金屬産額は左の如くである。

種別	数量	價額
鐵	一、九二七、〇〇〇	一、九二八、〇〇〇
鋼	一、九二七、〇〇〇	一、九二八、〇〇〇

【工業】一九二七年の製造工業の統計は左の如くである。

種別	数量	價額
鐵	一、九二七、〇〇〇	一、九二八、〇〇〇
鋼	一、九二七、〇〇〇	一、九二八、〇〇〇

【重要貿易品】一九二九年には左の諸品が輸入總額の七割七分六厘、輸出總額の五割六分を占めた。(單位千圓)

輸入品	金額	輸出品	金額
糖	一、九二七、〇〇〇	紙及製品	一、九二七、〇〇〇
煤	一、九二七、〇〇〇	石油及製品	一、九二七、〇〇〇

【重要貿易品】一九二九年には左の諸品が輸入總額の七割七分六厘、輸出總額の五割六分を占めた。(單位千圓)

輸入品	金額	輸出品	金額
糖	一、九二七、〇〇〇	紙及製品	一、九二七、〇〇〇
煤	一、九二七、〇〇〇	石油及製品	一、九二七、〇〇〇

【重要貿易品】一九二九年には左の諸品が輸入總額の七割七分六厘、輸出總額の五割六分を占めた。(單位千圓)

【重要貿易品】一九二九年には左の諸品が輸入總額の七割七分六厘、輸出總額の五割六分を占めた。(單位千圓)

輸入品	金額	輸出品	金額
糖	一、九二七、〇〇〇	紙及製品	一、九二七、〇〇〇
煤	一、九二七、〇〇〇	石油及製品	一、九二七、〇〇〇

【重要貿易品】一九二九年には左の諸品が輸入總額の七割七分六厘、輸出總額の五割六分を占めた。(單位千圓)

輸入品	金額	輸出品	金額
糖	一、九二七、〇〇〇	紙及製品	一、九二七、〇〇〇
煤	一、九二七、〇〇〇	石油及製品	一、九二七、〇〇〇

【重要貿易品】一九二九年には左の諸品が輸入總額の七割七分六厘、輸出總額の五割六分を占めた。(單位千圓)

輸入品	金額	輸出品	金額
糖	一、九二七、〇〇〇	紙及製品	一、九二七、〇〇〇
煤	一、九二七、〇〇〇	石油及製品	一、九二七、〇〇〇

【重要貿易品】一九二九年には左の諸品が輸入總額の七割七分六厘、輸出總額の五割六分を占めた。(單位千圓)

輸入品	金額	輸出品	金額
糖	一、九二七、〇〇〇	紙及製品	一、九二七、〇〇〇
煤	一、九二七、〇〇〇	石油及製品	一、九二七、〇〇〇

【重要貿易品】一九二九年には左の諸品が輸入總額の七割七分六厘、輸出總額の五割六分を占めた。(單位千圓)

輸入品	金額	輸出品	金額
糖	一、九二七、〇〇〇	紙及製品	一、九二七、〇〇〇
煤	一、九二七、〇〇〇	石油及製品	一、九二七、〇〇〇

【重要貿易品】一九二九年には左の諸品が輸入總額の七割七分六厘、輸出總額の五割六分を占めた。(單位千圓)

輸入品	金額	輸出品	金額
糖	一、九二七、〇〇〇	紙及製品	一、九二七、〇〇〇
煤	一、九二七、〇〇〇	石油及製品	一、九二七、〇〇〇

【重要貿易品】一九二九年には左の諸品が輸入總額の七割七分六厘、輸出總額の五割六分を占めた。(單位千圓)

輸入品	金額	輸出品	金額
糖	一、九二七、〇〇〇	紙及製品	一、九二七、〇〇〇
煤	一、九二七、〇〇〇	石油及製品	一、九二七、〇〇〇

【重要貿易品】一九二九年には左の諸品が輸入總額の七割七分六厘、輸出總額の五割六分を占めた。(單位千圓)

輸入品	金額	輸出品	金額
糖	一、九二七、〇〇〇	紙及製品	一、九二七、〇〇〇
煤	一、九二七、〇〇〇	石油及製品	一、九二七、〇〇〇

【重要貿易品】一九二九年には左の諸品が輸入總額の七割七分六厘、輸出總額の五割六分を占めた。(單位千圓)

輸入品	金額	輸出品	金額
糖	一、九二七、〇〇〇	紙及製品	一、九二七、〇〇〇
煤	一、九二七、〇〇〇	石油及製品	一、九二七、〇〇〇

【重要貿易品】一九二九年には左の諸品が輸入總額の七割七分六厘、輸出總額の五割六分を占めた。(單位千圓)

輸入品	金額	輸出品	金額
糖	一、九二七、〇〇〇	紙及製品	一、九二七、〇〇〇
煤	一、九二七、〇〇〇	石油及製品	一、九二七、〇〇〇

【重要貿易品】一九二九年には左の諸品が輸入總額の七割七分六厘、輸出總額の五割六分を占めた。(單位千圓)

輸入品	金額	輸出品	金額
糖	一、九二七、〇〇〇	紙及製品	一、九二七、〇〇〇
煤	一、九二七、〇〇〇	石油及製品	一、九二七、〇〇〇

【重要貿易品】一九二九年には左の諸品が輸入總額の七割七分六厘、輸出總額の五割六分を占めた。(單位千圓)

輸入品	金額	輸出品	金額
糖	一、九二七、〇〇〇	紙及製品	一、九二七、〇〇〇
煤	一、九二七、〇〇〇	石油及製品	一、九二七、〇〇〇

【重要貿易品】一九二九年には左の諸品が輸入總額の七割七分六厘、輸出總額の五割六分を占めた。(單位千圓)

輸入品	金額	輸出品	金額
糖	一、九二七、〇〇〇	紙及製品	一、九二七、〇〇〇
煤	一、九二七、〇〇〇	石油及製品	一、九二七、〇〇〇

【重要貿易品】一九二九年には左の諸品が輸入總額の七割七分六厘、輸出總額の五割六分を占めた。(單位千圓)

輸入品	金額	輸出品	金額
糖	一、九二七、〇〇〇	紙及製品	一、九二七、〇〇〇
煤	一、九二七、〇〇〇	石油及製品	一、九二七、〇〇〇

【重要貿易品】一九二九年には左の諸品が輸入總額の七割七分六厘、輸出總額の五割六分を占めた。(單位千圓)

輸入品	金額	輸出品	金額
糖	一、九二七、〇〇〇	紙及製品	一、九二七、〇〇〇
煤	一、九二七、〇〇〇	石油及製品	一、九二七、〇〇〇

【重要貿易品】一九二九年には左の諸品が輸入總額の七割七分六厘、輸出總額の五割六分を占めた。(單位千圓)

輸入品	金額	輸出品	金額
糖	一、九二七、〇〇〇	紙及製品	一、九二七、〇〇〇
煤	一、九二七、〇〇〇	石油及製品	一、九二七、〇〇〇

【重要貿易品】一九二九年には左の諸品が輸入總額の七割七分六厘、輸出總額の五割六分を占めた。(單位千圓)

輸入品	金額	輸出品	金額
糖	一、九二七、〇〇〇	紙及製品	一、九二七、〇〇〇
煤	一、九二七、〇〇〇	石油及製品	一、九二七、〇〇〇

【重要貿易品】一九二九年には左の諸品が輸入總額の七割七分六厘、輸出總額の五割六分を占めた。(單位千圓)

輸入品	金額	輸出品	金額
糖	一、九二七、〇〇〇	紙及製品	一、九二七、〇〇〇
煤	一、九二七、〇〇〇	石油及製品	一、九二七、〇〇〇

【重要貿易品】一九二九年には左の諸品が輸入總額の七割七分六厘、輸出總額の五割六分を占めた。(單位千圓)

輸入品	金額	輸出品	金額
糖	一、九二七、〇〇〇	紙及製品	一、九二七、〇〇〇
煤	一、九二七、〇〇〇	石油及製品	一、九二七、〇〇〇

【重要貿易品】一九二九年には左の諸品が輸入總額の七割七分六厘、輸出總額の五割六分を占めた。(單位千圓)

輸入品	金額	輸出品	金額
糖	一、九二七、〇〇〇	紙及製品	一、九二七、〇〇〇
煤	一、九二七、〇〇〇	石油及製品	一、九二七、〇〇〇

【重要貿易品】一九二九年には左の諸品が輸入總額の七割七分六厘、輸出總額の五割六分を占めた。(單位千圓)

輸入品	金額	輸出品	金額
糖	一、九二七、〇〇〇	紙及製品	一、九二七、〇〇〇
煤	一、九二七、〇〇〇	石油及製品	一、九二七、〇〇〇

【重要貿易品】一九二九年には左の諸品が輸入總額の七割七分六厘、輸出總額の五割六分を占めた。(單位千圓)

輸入品	金額	輸出品	金額
糖	一、九二七、〇〇〇	紙及製品	一、九二七、〇〇〇
煤	一、九二七、〇〇〇	石油及製品	一、九二七、〇〇〇

【重要貿易品】一九二九年には左の諸品が輸入總額の七割七分六厘、輸出總額の五割六分を占めた。(單位千圓)

輸入品	金額	輸出品	金額
糖	一、九二七、〇〇〇	紙及製品	一、九二七、〇〇〇
煤	一、九二七、〇〇〇	石油及製品	一、九二七、〇〇〇

【重要貿易品】一九二九年には左の諸品が輸入總額の七割七分六厘、輸出總額の五割六分を占めた。(單位千圓)

輸入品	金額	輸出品	金額
糖	一、九二七、〇〇〇	紙及製品	一、九二七、〇〇〇
煤	一、九二七、〇〇〇	石油及製品	一、九二七、〇〇〇

【重要貿易品】一九二九年には左の諸品が輸入總額の七割七分六厘、輸出總額の五割六分を占めた。(單位千圓)

輸入品	金額	輸出品	金額
糖	一、九二七、〇〇〇	紙及製品	一、九二七、〇〇〇
煤	一、九二七、〇〇〇	石油及製品	一、九二七、〇〇〇

【重要貿易品】一九二九年には左の諸品が輸入總額の七割七分六厘、輸出總額の五割六分を占めた。(單位千圓)

輸入品	金額	輸出品	金額
糖	一、九二七、〇〇〇	紙及製品	一、九二七、〇〇〇
煤	一、九二七、〇〇〇	石油及製品	一、九二七、〇〇〇

【重要貿易品】一九二九年には左の諸品が輸入總額の七割七分六厘、輸出總額の五割六分を占めた。(單位千圓)

輸入品	金額	輸出品	金額
糖	一、九二七、〇〇〇	紙及製品	一、九二七、〇〇〇
煤	一、九二七、〇〇〇	石油及製品	一、九二七、〇〇〇

【重要貿易品】一九二九年には左の諸品が輸入總額の七割七分六厘、輸出總額の五割六分を占めた。(單位千圓)

輸入品	金額	輸出品	金額
糖	一、九二七、〇〇〇	紙及製品	一、九二七、〇〇〇
煤	一、九二七、〇〇〇	石油及製品	一、九二七、〇〇〇

南はスル海を隔て、トルネオ島に對して居る。島内は火山に富み、地味概ね肥沃である。六、七月より十、十一月頃迄は雨期で他は乾期である。

【政治】一五二一年永く西國領であつたが一八九八年米西戦争の結果、巴里條約に依り五百萬磅を以て米國に譲與された。一九一六年八月二十六日米國議會は、鞏固なる政府の成立後撤退すべき旨(ジョーンズ案)を決議した。一九一六年八月より自治制施行、行政長官たる總督、副總督(文部長官を兼ね)、會計検査官長及び同次長は合衆國大統領に依つて選任される。立法部は上下兩院から成り、上院議員は六年、下院議員は三年の任期を以て選任され、議會は二名の合衆國駐在員を選挙する。駐在員は在任期中は三年である。行政部は内務、文部、財務、農務、商務に分たれ、各部長官は上院の同意を経て、總督が之を選ぶ。何れも比律賓人であるが、文部長官に限り米國人を用ふ。

【防備】合衆國軍隊約一萬二千及び比律賓兵五千九百を備へて居る。一九一七年三月、十八歳乃至四十五歳の島内の壯丁を以て民兵を組織するの制を成る。キヤビタ軍港は同地の北西約三十哩に在るスビック灣の防備と共に、領有以來米國の鋭意策劃施設したる處で、灣口には多數の島嶼散在し、其多數には十四吋砲を初め、大小數十門の砲を備へて居るが、マントン條約によつて本島の防備施設増築は禁ぜられた。スビック灣内のオロガンポイント要港は、マニラ灣の西北約三十哩の地點に在り、同港には修理工場を初め、倉庫、浮船渠、病院等の設備がある。

Table with columns for 'Hand-to-hand' (對手國) and 'Export' (輸出). It lists various goods like rice, sugar, and oil with their respective values in thousands of pesos.

Table with columns for 'Import' (輸入) and 'Export' (輸出). It lists various goods like cotton, wool, and other textiles with their respective values in thousands of pesos.

【政治】十六世紀初以來西班牙は屢々遠征隊を派し、之を其領地としたが、一八一六年獨立を宣言したので、同四年遂に之を承認した。行政権は六年の任期で首都及び四州の選舉委員によつて選出される大統領の手にある。立法権は上下兩院より成る議會に存する。上院は三十名の議員より成り、内二名は首府から特定の選舉人に依り、其他は二名づつ、各州議會より、共に九年の任期で選出される。下院議員は定員五百五十八名、人口三萬三千人に對し一人の割合で八人に依つて選出される。下院議員は年齢二十五歳以上、四年以上公民であつたものでなければならぬ。下院議員は毎二年に半數づつ改選される。會期は毎年五月一日より九月三十日までである。副總統も大統領と同様に同一の方法で選出され、上院の議長を兼ねる。大統領及び副總統は亞爾然丁生れの羅馬加特力教徒なることを要し、六年の期間を経なければ再選される事が出来ぬ。産業—總面積六億九千九百二十七萬八千三百哩中、二億五千哩は農耕地、二億五千哩は放牧地、九千六百二十五萬哩は森林地、他は山岳、湖川、荒地である。屬領地は牧畜植民に適するもの二億三千七百七十六萬八千哩あり、此等の地は或る條件を附して譲與され、又賣渡し、貸渡される。主なる産業は農業、凍肉業、精粉業等、鑛業は金、銀、銅、錫、石油(一九二八年の産額九百十萬噸)等を産するも、未だ云ふ

し、外交は英國顧問の手に委す。此の中最も主要なるヘチャス王國は、同々教の聖地メツカ及びメデイナを包含し、一年二十萬人の信徒が來集する。産業—主要産物は羊毛、獸皮、護謨、菓等である。

亞爾然丁

亞拉比亞

【政治】—トルコの主權下にあつたが、歐洲戰後平和條約に依り、土耳其は亞拉比亞に對する總ての權利を放棄した。八箇の土人國の組織は英國統制の下に發展されることとなつてゐる。主たる統治者(ヘチャス王及びイニエーメンのイマン)は内政を管掌

【政治】—トルコの主權下にあつたが、歐洲戰後平和條約に依り、土耳其は亞拉比亞に對する總ての權利を放棄した。八箇の土人國の組織は英國統制の下に發展されることとなつてゐる。主たる統治者(ヘチャス王及びイニエーメンのイマン)は内政を管掌

【政治】—トルコの主權下にあつたが、歐洲戰後平和條約に依り、土耳其は亞拉比亞に對する總ての權利を放棄した。八箇の土人國の組織は英國統制の下に發展されることとなつてゐる。主たる統治者(ヘチャス王及びイニエーメンのイマン)は内政を管掌

アンドラ公國

【政治】—アンドラはピレネー山中の一小州で佛國及びウルゲルの西班牙領正の主權下に在る。行政権は六教區の各管長が、任期を四年として選出され、二十四人から成る議會がある。議會は司會の爲めに第一シンドイタを指名し、之に行政権を附與する。第二シンドイタは第一の代理として指名される。

【政治】—アンドラはピレネー山中の一小州で佛國及びウルゲルの西班牙領正の主權下に在る。行政権は六教區の各管長が、任期を四年として選出され、二十四人から成る議會がある。議會は司會の爲めに第一シンドイタを指名し、之に行政権を附與する。第二シンドイタは第一の代理として指名される。

【政治】—アンドラはピレネー山中の一小州で佛國及びウルゲルの西班牙領正の主權下に在る。行政権は六教區の各管長が、任期を四年として選出され、二十四人から成る議會がある。議會は司會の爲めに第一シンドイタを指名し、之に行政権を附與する。第二シンドイタは第一の代理として指名される。

英吉利

【政治】—英吉利は君主に在るが實際は内閣が握つて居る。内閣の起例は一に下院に多數を占むると否とに據る。

【政治】—英吉利は君主に在るが實際は内閣が握つて居る。内閣の起例は一に下院に多數を占むると否とに據る。

【政治】—英吉利は君主に在るが實際は内閣が握つて居る。内閣の起例は一に下院に多數を占むると否とに據る。

アルバニア

【政治】—舊土耳古領スタタリ、ヤニナ、コツソボ及びモナスチルより成り、一九二〇年八月伊太利との條約で獨立國となつた。主權者は全國四宗教團體の代表者より成る議會である。外に九十九人の議員より成る議會がある。歐洲大戰により一時共和國となつたが、一九二八年八月二十日國民大

【政治】—舊土耳古領スタタリ、ヤニナ、コツソボ及びモナスチルより成り、一九二〇年八月伊太利との條約で獨立國となつた。主權者は全國四宗教團體の代表者より成る議會である。外に九十九人の議員より成る議會がある。歐洲大戰により一時共和國となつたが、一九二八年八月二十日國民大

【政治】—舊土耳古領スタタリ、ヤニナ、コツソボ及びモナスチルより成り、一九二〇年八月伊太利との條約で獨立國となつた。主權者は全國四宗教團體の代表者より成る議會である。外に九十九人の議員より成る議會がある。歐洲大戰により一時共和國となつたが、一九二八年八月二十日國民大

【政治】—舊土耳古領スタタリ、ヤニナ、コツソボ及びモナスチルより成り、一九二〇年八月伊太利との條約で獨立國となつた。主權者は全國四宗教團體の代表者より成る議會である。外に九十九人の議員より成る議會がある。歐洲大戰により一時共和國となつたが、一九二八年八月二十日國民大

スプレス及びサンデー・エクスプレス兩紙の所有者が統一黨のビヴァルツ・タナーは英帝國各領の聯繫を鞏固にし、帝國內の自由貿易を確保し、外國には關稅障壁を設け、極端な保護貿易主義實現の爲め「合衆帝國黨」を樹立した。登録済みの創立黨員約二十萬である。之に對し統一黨と併立する保守黨ボールドウィン氏等は産業保護法、最惠國稅、英帝國の産業合理化及協力を採るべしと主張し、保守黨系諸新聞も新運動を排斥してゐる上、六月の保守黨大會はボールドウィン首領を信任した。

【寡婦年金修正案】労働黨政府提出の寡婦年金修正案は保守黨の猛烈な反對があつたが、修正法案の要旨は、年金は(一)七十歳以上の寡婦に一律に支給し、(二)五十歳以下の寡婦の年金受領資格を末子の年齢十四歳六箇月迄から十六歳迄に引下ぐ、右改正の結果増加すべき歳出は約八千萬圓餘。

【英佛海峡開闢問題】英佛海峡海底を貫通する隧道開闢の可能性を英國政府委員會が調査した結果、報告した處に依ると隧道開闢は可能で、その成功した場合に築造すべき交通用隧道開闢費約二億五千萬圓と豫定する。

【本國と自治領との關係】英本國と屬領、特に自治領との關係は、大戦後著しく變化して來たが、一九二六年十月二十五日から、パルファオ卿を議長として開かれた、各自自治領代表を含む英帝國會議委員會が作製した十一月十九日の本會議に於て採擇した左記決議(摘録)は、其關係を知るに足るであらう。

一、英帝國憲法の制定は實益無しと認むるも、英本國及自治領の地位及相互關係は明確に定義すべし。即ち本國及自治領は

其地位均等で、各其内外政務に關し相互に何等從屬關係なき自治體である。從つて自治領總督は王の代表者で、本國政府の代表者ではない。其自治領の施政に對する地位は本國に於ける皇帝の地位に同じく、從つて將來相互間の通信は直接政府と政府との間に行ふ。但し印度の地位は一九一九年印度統治法の定むる所に據る。

二、皇帝の稱號は His Most Excellent Majesty George V by the Grace of God King of the United Kingdom of Great Britain, Ireland and of the British Dominions beyond the Seas etc. と改稱する様立法手段を執る可きである。

三、自治領の立法作用に付ては、各自自治領政府は各自の事務に關する一切の事項に付、皇帝に奏請するの權利を有する。從つて自治領に關する事項に付、該自治領の意に反して本國政府が皇帝に奏請するは立憲的慣例に一致しない。一自治領に於て他自治領の利益に影響する立法を企てる場合は、關係自治領大臣間に豫め協議するを適當とする。本原則の詳細なる研究の爲め一委員會を設置せらるべし。

四、對外關係に付ては、帝國の一政府が條約を締結せんとする場合は、之に依り影響を受けた政府が何等反對を表示しない時は、同意あつたものと見做す。政府間の取極を除く一切の條約は自治領頭首(High Commissioner)の名に於て締結せらるべく、若し條約が帝國の又は全部の爲に調印される場合は皇帝の名に於てすべく、且つ當事國に呈示すべし。又帝國の各部に對する全權委員は各場合に付當該政府の奏請に基き、皇帝の下附する全

權委任狀を有すべし。一般に外交問題の處理に關しては、國防に於けると同様、責任の大部は當分本國政府の負ふ所とする。對外關係を支配する根本原則は、畢竟本國も自治領も各自國政府の明確なる同意ある場合の外、外積極的義務の承諾を課せられぬことにある。

五、帝國內通信及協働方法改善に付ては、現通信組織補充の爲め、倫教及自治領首府に代表者を駐劄させる制度を助長せん事を希望する。殊に總督は今や本國政府の代表者ではないから、自治領に於て本國政府を代表する手段の考究を必要とする。新制度運用の方法は本國及自治領政府間に於て考慮解決すべき事項とする。

國防—現状概ね左の如くである。

【陸軍】志願兵制度を採用、正規軍(現役七大年、豫備役五年)と地方軍(現役四年)とに大別し、正規軍は常備團體、豫備軍、補充豫備及び民兵に、又地方軍は地方軍及び同豫備に區分し、別に陸軍諸生徒、將校教育團並に公認生徒團を有する。將校團にて教育した者から成績優良者を選抜して豫備幹部を補充する。豫備教育としては、各大學公共學校にて每週一、二回の教練及び夏期演習を行ふ外、公共學校、豫備校に於ても射撃及び斥候課目を實施する。一九二八年度の人員左の如くである。

區分	現	役	補助役
本國空軍	二七	一	八
海軍航空部	一一	一	一
陸軍航空部	八	一	一
イラーク	八	一	一
エジプト	六	一	一
計	七十三	スコットロ	一

一九二九—三〇年度豫算は前年度より百六十五萬磅を増し、千七百八十五萬磅で、總員は三萬二千五百、飛行機約千四百機を有する。同年度の重なる計費は(一)七箇中隊を新設し、一九三〇年三月末日に於て八十二箇中隊に増加す、(二)英印並に英南阿航空路の新設、(三)新型發動機並に新式諸機關の裝備に(四)民間航空事業の補助等である。

【海軍】倫敦海軍條約に基き一九三六年末迄に現實に縮小すべき總噸數は八萬六千八百六十六噸(内大巡一萬六千八百噸、輕巡二萬八千八百噸、驅逐艦三千四百噸、七十一噸、潜水艦七千五百八十四噸)である。右の外一九二九年七月建造中止となつた一萬噸巡洋艦二隻も全然取消した。一九二九年度建造計畫は變更し大型驅逐艦一隻驅逐艦四隻に減じたが、一九三〇年度の計畫は六月二十五日の下院に於けるアレキサンダー海相の説明では、驅逐艦九隻(内大噸型一隻)、六吋砲巡洋艦三隻、驅逐艦九隻(内大噸型一隻)、一隊、潜水艦三隻(内六百五十噸級二隻、千八百噸級一隻)及びスループ艦

四隻を新造するものである。六吋砲艦は六千五百噸と豫測されてゐるが、右計畫は何れも平時計畫に屬する代換事業であると稱されて居る。一九二九年六月に於ける勢力は次の如くである。(主として世界に對するものだけを示す)

艦種	隻數	艦種	隻數
巡洋艦	一六	巡洋戰艦	四
驅逐艦	五七	驅逐艦	一六四
潜水艦	五九	航空母艦	八

【新嘉坡海軍根據地】ゼリコー提督の提唱にかゝり、政治問題としても曲折があつたが一九二四年以來建設に著手され、工程半了した。同地が南太平洋及び支那海に於ける海上權の形勢を助し得るは被ふべからざる事實で、殊に最近空軍根據地を整備し、空中交通上世界有数の航空港たらしめんとする計畫は、實現の曉に於て日本にとり有力な脅威となるであらう。根據地設備費は當初の千百萬磅より七百餘萬磅に減額されたが、重油槽其他の設備費の分離に依り、結局節減は行はれない事となる。即ち左の如くである。

ネルソン級及フード等の巨船を入渠せしめ得る新船廠の建設を、一九二九年以降七年繼續事業として施工、他に一小船塢を構築する。(四)空軍根據地は海軍根據地の南方六哩の地點に整備中、水陸兩航空機用とする(アレキサンダー海相は倫敦海軍會議の關係上本工事中止及延期案を議會に提出したが其後上事繼續に決した。同地は現在の設備支けても根據地として充分である)。

【歳入】最近の歳入出費左の如くである。

種別	一九二八	一九二九	一九三〇
歳入	一、九二八、一〇〇	一、九二九、一〇〇	一、九三〇、一〇〇
歳出	一、九二八、一〇〇	一、九二九、一〇〇	一、九三〇、一〇〇

【海外投資】單位千磅。

年次	一九二七	一九二八	一九二九
英帝國	一、九二七	一、九二八	一、九二九
米	一、九二七	一、九二八	一、九二九
中、南米	一、九二七	一、九二八	一、九二九
極東	一、九二七	一、九二八	一、九二九
歐洲	一、九二七	一、九二八	一、九二九
計	一、九二七	一、九二八	一、九二九

産業—炭坑争議、製鐵業、紡織業不振、失業増加等に悩む英國は、官民擧つて産業界更生策を研究して居るが、一九三〇年六月産業合理化の別働隊として「産業合理化助成會社」が銀行家の手で設立された。資本金は六百萬磅、總株數六十株中四十五株は有力銀行が、残り十五株は英蘭銀行の別働隊セキユリ・トラスが引受けた。後者の持株は一株につき三株に相當する議決權がある。取締役會長は英蘭銀行總裁が就任し、會社の事業は産業合理化案に對しては詳細に調査を行ひ、その有望なる事業には進んで金融を爲し、或は株式を引受けて産業の發展を計ることを主眼としてゐる。

【農業】北部愛蘭を除いた本國の陸地面積は五千六百三十八萬九千九百餘、略ぼ左の如く種別されて居る。

種別	面積(千英畝)	面積(千英畝)
小麥	一、九二七	一、九二八
大麥	一、九二七	一、九二八
燕麥	一、九二七	一、九二八
豆	一、九二七	一、九二八
馬鈴薯	一、九二七	一、九二八
牧草	一、九二七	一、九二八
家畜數	一九二七	一九二八

【漁業】一九二八年末現在の漁船數は帆船六千七百九十隻、汽船八千七百十三隻、計一萬四千九百三隻、總噸數二十七萬一千九百六十噸で漁獲業者は約六萬人である。本國に揚陸された最近の漁獲物(鮭を除く)數量は左の如くである。(単位は千噸を含む)

年次	數量	價格
一九二七	一、九二七	一、九二七
一九二八	一、九二八	一、九二八
一九二九	一、九二九	一、九二九

種別	一九二八年度末	一九二九年度末
重油槽設備費	一、〇〇〇,〇〇〇	九五〇,〇〇〇
根據地設備費	七、〇〇〇,〇〇〇	六、〇〇〇,〇〇〇
浮橋無線管	一、〇〇〇,〇〇〇	九〇〇,〇〇〇
航空基地建設費	五、〇〇〇,〇〇〇	四、〇〇〇,〇〇〇
陸上防禦施設費	一、〇〇〇,〇〇〇	九〇〇,〇〇〇
合計	一五、〇〇〇,〇〇〇	一四、〇〇〇,〇〇〇

現在施設の概要は左の如くである。(一)浮橋は四字形總浮力五萬噸、長八百五十五呎、幅七十二呎、深さ八十呎で、潜水艦入渠の爲に二次電池充電装置を備ふ。(二)戦時中試作した十八吋砲三門を備ふ。(三)

種別	一九二八	一九二九	一九三〇
歳入	一、九二八、一〇〇	一、九二九、一〇〇	一、九三〇、一〇〇
歳出	一、九二八、一〇〇	一、九二九、一〇〇	一、九三〇、一〇〇

種別	面積	積
山	一、九二七	一、九二八
野	一、九二七	一、九二八
耕地	一、九二七	一、九二八
其他	一、九二七	一、九二八

種別	面積(千英畝)	面積(千英畝)
小麥	一、九二七	一、九二八
大麥	一、九二七	一、九二八
燕麥	一、九二七	一、九二八
豆	一、九二七	一、九二八
馬鈴薯	一、九二七	一、九二八
牧草	一、九二七	一、九二八
家畜數	一九二七	一九二八

【鑛業】一九二八年の鑛産物總額は一億七千四百七十四萬五千三百九十九磅（一九二七年は二億六千七百七十一萬七千二百二十二磅）に減少した。同年中に産額百萬磅以上に達した鑛石は

種別	數量	價格
石炭	一、三〇〇、〇〇〇	一、五〇〇
鐵	一、〇〇〇、〇〇〇	一、〇〇〇
銅	一、〇〇〇、〇〇〇	一、〇〇〇
鉛	一、〇〇〇、〇〇〇	一、〇〇〇
鋅	一、〇〇〇、〇〇〇	一、〇〇〇
錫	一、〇〇〇、〇〇〇	一、〇〇〇
白金	一、〇〇〇、〇〇〇	一、〇〇〇
銀	一、〇〇〇、〇〇〇	一、〇〇〇
鉑	一、〇〇〇、〇〇〇	一、〇〇〇
其他	一、〇〇〇、〇〇〇	一、〇〇〇

【金銀地金及正貨輸出入額】

年次	輸入	輸出
一九二七	一、〇〇〇、〇〇〇	一、〇〇〇、〇〇〇
一九二八	一、〇〇〇、〇〇〇	一、〇〇〇、〇〇〇
一九二九	一、〇〇〇、〇〇〇	一、〇〇〇、〇〇〇

【輸出入】

種別	數量	價格
飲食品及煙草	一、〇〇〇、〇〇〇	一、〇〇〇
原料及粗製品	一、〇〇〇、〇〇〇	一、〇〇〇
製造品	一、〇〇〇、〇〇〇	一、〇〇〇
非食用家畜	一、〇〇〇、〇〇〇	一、〇〇〇
郵便小包	一、〇〇〇、〇〇〇	一、〇〇〇
計	一、〇〇〇、〇〇〇	一、〇〇〇

【輸出】

種別	數量	價格
飲食品及煙草	一、〇〇〇、〇〇〇	一、〇〇〇
原料及粗製品	一、〇〇〇、〇〇〇	一、〇〇〇
製造品	一、〇〇〇、〇〇〇	一、〇〇〇
非食用家畜	一、〇〇〇、〇〇〇	一、〇〇〇
郵便小包	一、〇〇〇、〇〇〇	一、〇〇〇
計	一、〇〇〇、〇〇〇	一、〇〇〇

輸入品

種別	數量	價格
穀物以外	一、〇〇〇、〇〇〇	一、〇〇〇
食料品	一、〇〇〇、〇〇〇	一、〇〇〇
羊毛及毛織品	一、〇〇〇、〇〇〇	一、〇〇〇
植物性油	一、〇〇〇、〇〇〇	一、〇〇〇
其他金物類	一、〇〇〇、〇〇〇	一、〇〇〇
毛皮及獸皮	一、〇〇〇、〇〇〇	一、〇〇〇

學校別 児童數

種別	數量
初等學校	一、〇〇〇、〇〇〇
高等學校	一、〇〇〇、〇〇〇
職業學校	一、〇〇〇、〇〇〇
其他	一、〇〇〇、〇〇〇
計	一、〇〇〇、〇〇〇

領土

種別	面積	人口
本國	一、〇〇〇、〇〇〇	一、〇〇〇、〇〇〇
海外領土	一、〇〇〇、〇〇〇	一、〇〇〇、〇〇〇
計	一、〇〇〇、〇〇〇	一、〇〇〇、〇〇〇

愛蘭自由國

種別	面積	人口
本國	一、〇〇〇、〇〇〇	一、〇〇〇、〇〇〇
海外領土	一、〇〇〇、〇〇〇	一、〇〇〇、〇〇〇
計	一、〇〇〇、〇〇〇	一、〇〇〇、〇〇〇

法廷廢止案の修正につき一票の差で敗れた...

【財政】最近の歳入出は左の如くである。

Table with columns for year (1927, 1928), income (歳入), and expenditure (歳出) in thousands of yen.

保存林である。一九二七年度の牧畜所産額...

【工業】一九二七年に於ける工場数は二萬二千七百七十五、職工数は四十六萬四千九百九十六人...

Table showing industrial statistics for 1927 and 1928, including factory counts and employment.

入は四千四百四十四萬六千六百磅に上った。

Table showing trade statistics for 1927 and 1928, including imports and exports.

【關稅改正】一九二九年中に三回の關稅改正...

を行つたに拘らず、濠洲政府は一九三〇年四月經濟界の不況救済及輸入防遏の理由...

【政治】本領城の憲法は主義に於て英本國と同一なるべく規定され、行政權は皇帝の手...

Table showing political and administrative statistics for 1927 and 1928.

一九二七年六月現在主要畜畜数は、馬 三、七六六、乳牛及牛 八、五二二、羊 三、七六六、豚 四、六一一、家畜(牛) 八、八九九...

【林業】森林總面積百五十一萬一千方哩、内四十九萬八千方哩は各種の用材に富む。

Table showing livestock and agricultural statistics for 1927 and 1928.

【工業】一九二七年各種工業狀況は左の如くである。

Table showing industrial statistics for 1927 and 1928.

【外國貿易】最近の純輸出入額は左の如くである。

Table showing international trade statistics for 1927 and 1928.

【南伊震災】一九三〇年七月二十三日夜半南伊地方を襲つた大地震の被害は甚大で、メ...

を提出、指定候補者表を作製し、之を公示公表して賛否を投票せしめる。總投票中賛成票二分の一以上の時は表中の候補者を當選とし、二分の一以下ならば該表を棄却し再選挙を行う。再選挙には五千人以上の組合員を有する組合團體各自候補者表を提出し、之に投票せしめ、得票最高の表に記載された候補者は凡て當選し、爾餘の小数は各自の得票により比例代表式を以て殘餘の議員数を分割する。一九二九年三月二十日、右新選挙法による最初の總選挙執行され、有権者数の八割九分の投票あり、投票總数千五百萬中、公定候補に對する反對投票僅々十三萬六千に過ぎず、四百名の公定候補は總て當選した。主なる團體別當選者數左の如くである。

自由職業及藝術家組合八十二名、地主組合四十六名、在郷軍人協會四十名、工業家組合三十一名、農業労働者組合二十七名、工業労働者組合二十六名、商業家組合十六名、大學教授團體十五名、負傷兵協會十四名、其他諸組合百三名、合計四百名。

【フランスの政治】フランス政府は一九二三年以來政權を把持し、獨裁政治を行ひ、伊太利をフランス化する爲め、幾多の專制的法律を施行したが、一九二八年九月のフランス最高會議は、更に同黨の地位を確固不拔のものとする爲め、同黨の地位を以て伊太利政府の最高機關とする一種の革命案を議決し、同十二月上下兩院の協賛を得た。同法に依ればフランス最高會議は政府の最高機關最高の上告法廷にして、又政府の最高諮詢機關である。憲法に關する諸問題即ち皇位繼承、皇帝の權力、上下兩院の構成及び性質、政府首領の權能、政府と加特力教會との關係、國土變更等に關する國際條約等に關する一切の諮詢

を受け、又閣員其他大官推舉の權を有する。フランス最高會議は一九三〇年六月ムツソリー氏の後繼者として交通大臣チアノ伯を推す事に決定したので獨裁制繼續の意志が確定された。フランスの職業組合は現在十三あり、雇主側は農民、工業、商業、海空運送企業家、陸上内水運輸業、銀行業の六聯合組合、労働者側は農業、工業、商業、海空運輸、陸上内水運輸、銀行業の六労働者聯合組合及自由職業及藝術家聯合に分れて居る。

【陸軍】國民皆兵、義務の平等を原則とし、在昔期間は十八箇月である。戰爭對策としては一九二六年國家動員令を定め、全勢力を戰爭準備に集中し得る事とした。一九二九年現在の常備軍三十萬餘人、兵數三十萬人である。別にフランス護民軍が二十萬人居る。

【海軍】地中海海上權の確保を目的とする爲め、佛國及西班牙の海軍政策に影響され所が少なくない。一九二八年三月の第三次造艦計畫では大巡二隻を復活し、右計畫完成後定一九三一年に於ける新艦の編成を左の如く定めた。

種別	一九二二年	一九二八年
鐵及鋼	三、七〇〇、〇〇〇	五、〇〇〇、〇〇〇
鐵	一、〇〇〇、〇〇〇	一、七〇〇、〇〇〇
錫	一〇〇、〇〇〇	一、〇〇〇、〇〇〇
鉛	一〇〇、〇〇〇	一、〇〇〇、〇〇〇
鋅	一〇〇、〇〇〇	一、〇〇〇、〇〇〇
銅	一〇〇、〇〇〇	一、〇〇〇、〇〇〇
水銀	一〇〇、〇〇〇	一、〇〇〇、〇〇〇
硫磺	一〇〇、〇〇〇	一、〇〇〇、〇〇〇
砂	一〇〇、〇〇〇	一、〇〇〇、〇〇〇
生人	一〇〇、〇〇〇	一、〇〇〇、〇〇〇
瓦	一〇〇、〇〇〇	一、〇〇〇、〇〇〇
力	一〇〇、〇〇〇	一、〇〇〇、〇〇〇

種別	一九二二年	一九二八年
鐵及鋼	三、七〇〇、〇〇〇	五、〇〇〇、〇〇〇
鐵	一、〇〇〇、〇〇〇	一、七〇〇、〇〇〇
錫	一〇〇、〇〇〇	一、〇〇〇、〇〇〇
鉛	一〇〇、〇〇〇	一、〇〇〇、〇〇〇
鋅	一〇〇、〇〇〇	一、〇〇〇、〇〇〇
銅	一〇〇、〇〇〇	一、〇〇〇、〇〇〇
水銀	一〇〇、〇〇〇	一、〇〇〇、〇〇〇
硫磺	一〇〇、〇〇〇	一、〇〇〇、〇〇〇
砂	一〇〇、〇〇〇	一、〇〇〇、〇〇〇
生人	一〇〇、〇〇〇	一、〇〇〇、〇〇〇
瓦	一〇〇、〇〇〇	一、〇〇〇、〇〇〇
力	一〇〇、〇〇〇	一、〇〇〇、〇〇〇

【重要貿易品】一九二八年、(單位百萬圓)

品名	輸入	輸出
小麦	一、〇〇〇、〇〇〇	一、〇〇〇、〇〇〇
大豆	一、〇〇〇、〇〇〇	一、〇〇〇、〇〇〇
燕麥	一、〇〇〇、〇〇〇	一、〇〇〇、〇〇〇
馬鈴薯	一、〇〇〇、〇〇〇	一、〇〇〇、〇〇〇
糖	一、〇〇〇、〇〇〇	一、〇〇〇、〇〇〇
茶	一、〇〇〇、〇〇〇	一、〇〇〇、〇〇〇
皮革	一、〇〇〇、〇〇〇	一、〇〇〇、〇〇〇
羊毛	一、〇〇〇、〇〇〇	一、〇〇〇、〇〇〇
棉花	一、〇〇〇、〇〇〇	一、〇〇〇、〇〇〇
石油	一、〇〇〇、〇〇〇	一、〇〇〇、〇〇〇
鐵	一、〇〇〇、〇〇〇	一、〇〇〇、〇〇〇
鋼	一、〇〇〇、〇〇〇	一、〇〇〇、〇〇〇
銅	一、〇〇〇、〇〇〇	一、〇〇〇、〇〇〇
鋅	一、〇〇〇、〇〇〇	一、〇〇〇、〇〇〇
鉛	一、〇〇〇、〇〇〇	一、〇〇〇、〇〇〇
錫	一、〇〇〇、〇〇〇	一、〇〇〇、〇〇〇
水銀	一、〇〇〇、〇〇〇	一、〇〇〇、〇〇〇
硫磺	一、〇〇〇、〇〇〇	一、〇〇〇、〇〇〇
土	一、〇〇〇、〇〇〇	一、〇〇〇、〇〇〇
燃料	一、〇〇〇、〇〇〇	一、〇〇〇、〇〇〇
工業品	一、〇〇〇、〇〇〇	一、〇〇〇、〇〇〇
農産品	一、〇〇〇、〇〇〇	一、〇〇〇、〇〇〇
畜産品	一、〇〇〇、〇〇〇	一、〇〇〇、〇〇〇
林産品	一、〇〇〇、〇〇〇	一、〇〇〇、〇〇〇
海産品	一、〇〇〇、〇〇〇	一、〇〇〇、〇〇〇
其他	一、〇〇〇、〇〇〇	一、〇〇〇、〇〇〇

【重要貿易品】一九二八年、(單位百萬圓)

【重要貿易品】一九二八年、(單位百萬圓)

【重要貿易品】一九二八年、(單位百萬圓)

【重要貿易品】一九二八年、(單位百萬圓)

伊太利、ウルグワイ、グアチカン、グエネツイラ、エクアドル

伊太利、ウルグワイ、グアチカン、グエネツイラ、エクアドル

伊太利、ウルグワイ、グアチカン、グエネツイラ、エクアドル

伊太利、ウルグワイ、グアチカン、グエネツイラ、エクアドル

伊太利、ウルグワイ、グアチカン、グエネツイラ、エクアドル

煙草は甘藷に次ぐ主要産品で、亦重要輸出品である。一九二八年の輸出額は葉巻二千七...

希臘

政治—大戦の結果版圖は擴大されたが、一九二三年國內に革命起り皇帝は退位し、一九二四年三月廿五日の國民會議は王朝の廢止を決議した。

【鐵業】鐵、銅、鉛、鋅、銀、滿他、安知母尼、輕銀、錫、白銅、磁鐵、コバルト、亞炭、硫黃、諸土其他種類頗る豊富である。

Table with columns for '輸入' (Import) and '輸出' (Export) for Greece, listing various goods like wool, iron, and agricultural products with their respective values.

哥倫比亞

政治—一八一九年ウエネズエラ、エクアドルと共に西牙領より獨立、一八三二年更に分離して共和國となつた。立法權は上下兩院より成る議院にある。

【鐵業】鐵、銅、鉛、鋅、銀、滿他、安知母尼、輕銀、錫、白銅、磁鐵、コバルト、亞炭、硫黃、諸土其他種類頗る豊富である。

Table with columns for '輸入' (Import) and '輸出' (Export) for Colombia, listing goods like coffee, wool, and minerals.

暹羅

政治—立法權は立法議會にある。一八九五年の創設で、國務大臣及び十二名以上の勅選議員を以て組織され、現在議員は四十名である。

【鐵業】主産物は米で、一九二八年にはその作付面積七百二十萬畝、收穫三百八十五萬一千噸に上つた。

【鐵業】鐵産は豊富ではないが、至つて多種である。殊に金は各地に産する。錫の探掘は稍や大規模に行はれ、一九二八年の産出總額一萬八千四百噸に達した。

【行政區劃】北伐完成後、國民政府は從來の首都北京を北平と改稱し、直隸省を河北と改め、南京を首都とする旨を公布したが、其行政區劃等は尙ほ決定しないやうである。

Table with columns for '輸入' (Import) and '輸出' (Export) for various regions, listing goods like iron, cotton, and other commodities.

Table with columns for '支那' (China) and '支那' (China), listing various provinces and their respective data.

【行政區劃】北伐完成後、國民政府は從來の首都北京を北平と改稱し、直隸省を河北と改め、南京を首都とする旨を公布したが、其行政區劃等は尙ほ決定しないやうである。

Table with columns for '支那' (China) and '支那' (China), listing various provinces and their respective data.

した。工業は時計の製造最も著はれ、一九二八年には二千八百八十五個を輸出した。其他麥酒醸造、刺繍等がある。一九二七年には八百五十三箇の工場が有つた。

【重要貿易品】一九二九年は左の如くである。

Table with columns for '輸入' (Import) and '輸出' (Export) for Sweden, listing various goods like wool, silk, and foodstuffs with their respective values.

瑞典

政治—古来ノルマン人の住居した所で、丁抹、諸威と融合して王國を爲したが、一五二三年以來三次王朝を替へ、現朝に及び五世を重ぬ。皇后グイタトリア陛下は伊國ローマの別荘にて御遊樂中。一九三〇年四月四日遂に崩御された。御年六十八歳。

は定員二百三十名、任期四年、一般投票、比例代表の制に依つて選出される。年齢二十三歳以上の者は男女皆選挙権がある。

【重要貿易品】一九二九年は左の如くである。

Table with columns for '輸入' (Import) and '輸出' (Export) for Denmark, listing goods like wheat, sugar, and machinery.

丹麥

政治—ベルサイユ條約に依り國際聯盟の保護下に施設された。現任高級委員は一九二八年十二月に任命されたグラヴィナ氏である。立法議會は一九二二年五月の憲法により下院議員百二十八人、上院議員二十八人を以て組織され、選挙は一般、直接選挙で、上院は最高行政権を有する。

チェコ・スロヴァキア

Table listing various goods imported and exported by Czechoslovakia, including agricultural products and machinery.

智利

政治—立法権は上下兩院より成る議會にある。上院は下院議員三名に一名の割合で各州に於て一般投票に依り選出された四十名の議員より成り、八年を任期とする。下院は人口毎三萬人又は一萬五千人を下らない端數に對し、一人の割合で各縣より直接選出された百三十二名の議員より成り、其任期は三年である。年齢二十一歳以上、讀書筆寫の能あるものは何人も選挙人とされる。行政権は間接投票、即ち民衆の選出した選挙委員に依つて選挙された大統領の手にある。大統領の任期は六年で、再選される事は出来ない。大統領の拒絶した法案は出席議員の過半数を要する。三分二以上の多數で再び可決されれば法律となる。産業—大體全國を三部に區分すれば、北部は不毛地帯で、鑛物に富み、中部は耕地帯、南部は森林帯で、農業及び鑛業が重要産業となつて居る。耕地總面積は五千七十四萬噶で、一九二七年の收穫高は左の如くである。

【重要貿易品】一九二八年は左の如くである。

Table with columns for '輸入' (Import) and '輸出' (Export) for Spain, listing goods like iron, wool, and foodstuffs.

西班牙

政治—一九二七年九月十三日、皇帝は執政アリモデ・リグエラ將軍の主張に従ひ、勅選議員より成り、純然たる政府の諮問機關である國民議會を従來の兩院制に代へた。新國民議會は會期三ヶ年、四百名の官選議員より成り、法律案に關する準備及報告、豫算案の審査及報告、行政機關の組織改革の準備として最近十年に亘る行政狀態の審査、憲法案及附屬選舉法案の提出等を主要權限とし、一般立法權又は行政權を有しない。議事は毎週一回開會される。

チエコ・スロヴァキア

政治—一九二〇年二月國民大會を通過した憲法に依る民主共和國で、唯一の統治主體たる國民議會は、任期六年、三百名を定員とする下院と、任期八年、百五十名を定員とする上院とから成る。上下兩院は合して七年を任期とする大統領を選出。大統領は政府の首長で、兵權を統へ、議會の同意に依つて宣戰を爲し、官吏を任命する。

智利

政治—立法権は上下兩院より成る議會にある。上院は下院議員三名に一名の割合で各州に於て一般投票に依り選出された四十名の議員より成り、八年を任期とする。下院は人口毎三萬人又は一萬五千人を下らない端數に對し、一人の割合で各縣より直接選出された百三十二名の議員より成り、其任期は三年である。年齢二十一歳以上、讀書筆寫の能あるものは何人も選挙人とされる。行政権は間接投票、即ち民衆の選出した選挙委員に依つて選挙された大統領の手にある。大統領の任期は六年で、再選される事は出来ない。大統領の拒絶した法案は出席議員の過半数を要する。三分二以上の多數で再び可決されれば法律となる。産業—大體全國を三部に區分すれば、北部は不毛地帯で、鑛物に富み、中部は耕地帯、南部は森林帯で、農業及び鑛業が重要産業となつて居る。耕地總面積は五千七十四萬噶で、一九二七年の收穫高は左の如くである。

中央亞米利加諸國

地理—南北亞米利加の中間に位置し、西北端は墨西哥に、東南端は哥倫比亞に連り、北東はカリブ海、南は太平洋に臨む。...

Table with 2 columns: 面積 (Area) and 人口 (Population) for various countries in Central America.

【行政権】皇帝及び其責任大臣の手に在る。【立法権】は議會皇帝と共同して之を行ふ。...

Table with 2 columns: 輸入品 (Imports) and 輸出品 (Exports) for Central American countries.

【立法権】は帝國議會と帝國議會にある。國會は自ら法律案其他を發議し、行政、立法に干渉する特色がある。...

【行政権】皇帝及び其責任大臣の手に在る。【立法権】は議會皇帝と共同して之を行ふ。...

Table with 2 columns: 輸入品 (Imports) and 輸出品 (Exports) for Central American countries.

土耳其

政治—歐洲大戰の結末たるセーブル條約では、小亞細亞に十九萬四千九百方哩の地と、八百萬の人口を遺すに過ぎなかつたが、之を憤慨して起つたムスタファケマルの軍は、兵力を以て本條約の實施を計つた。...

【行政権】は大統領及び帝國政府にある。【立法権】は帝國議會と帝國議會にある。國會は自ら法律案其他を發議し、行政、立法に干渉する特色がある。...

【行政権】は大統領及び帝國政府にある。【立法権】は帝國議會と帝國議會にある。國會は自ら法律案其他を發議し、行政、立法に干渉する特色がある。...

【行政権】は大統領及び帝國政府にある。【立法権】は帝國議會と帝國議會にある。國會は自ら法律案其他を發議し、行政、立法に干渉する特色がある。...

Table with 2 columns: 1928 (一九二八) and 1929 (一九二九). Rows include 陸軍費 (Army expenses), 海軍費 (Navy expenses), 空軍費 (Air force expenses), 行政費 (Administrative expenses), 警察費 (Police expenses), 徴収金 (Taxes), 佛辰金 (Buddhist alms), 計 (Total).

【國債】一九二八年七月末の三百四十一億八千八百萬法から漸次増加して、一九二八年末には左の如き巨額に上り、その利拂支けで外債九億二千九百四十五萬七千法、内債十四億九千七百三十三萬四千法に達した。

【農業】總面積中、一九二六年には森林二千六百四十四萬噸、泥沼及び荒地千四百四十四萬八千噸、可耕地九千八百四十二萬噸で、内五千五百四十六萬六千噸は實際耕作された。一九二七年の主要農産物作付面積及び收穫高は...

Table showing trade statistics for 1928 and 1929. Columns include 輸入 (Imports), 輸出 (Exports), 貿易差額 (Trade balance). Rows list various goods like 石油 (Petroleum), 糖 (Sugar), 鉄 (Iron), 鋼 (Steel), etc.

【教育】初等教育六歳から十三歳に至る間を義務教育年限とし、私立學校の設立は認められず、外に會同及私人の設立に係る無授業料學校がある。男子の中等學校は修業年限が七年である。

Table with 2 columns: 1928 (一九二八) and 1929 (一九二九). Rows include 佛領 (French territory), 佛領支那 (French territory in China), 佛領支那支那 (French territory in China), 佛領支那支那支那 (French territory in China), etc.

Table with 2 columns: 1928 (一九二八) and 1929 (一九二九). Rows include 領土 (Territory), 獲年 (Harvest), 面積 (Area), 人口 (Population).

【佛領支那】佛領支那は、其下に政務長官が居る。交趾支那には知事を置き、其他の保護領には駐在官長を置く。

【佛領支那】佛領支那は、其下に政務長官が居る。交趾支那には知事を置き、其他の保護領には駐在官長を置く。

Table with 2 columns: 1928 (一九二八) and 1929 (一九二九). Rows include 佛領支那 (French territory), 佛領支那支那 (French territory in China), 佛領支那支那支那 (French territory in China), etc.

【佛領支那】佛領支那は、其下に政務長官が居る。交趾支那には知事を置き、其他の保護領には駐在官長を置く。

【佛領支那】佛領支那は、其下に政務長官が居る。交趾支那には知事を置き、其他の保護領には駐在官長を置く。

【佛領支那】佛領支那は、其下に政務長官が居る。交趾支那には知事を置き、其他の保護領には駐在官長を置く。

【佛領支那】佛領支那は、其下に政務長官が居る。交趾支那には知事を置き、其他の保護領には駐在官長を置く。

ある。但し自ら衣食出来ない者、文字なき者、現役の兵卒、宗教家等は除外される。【外国移民状況】地大に物産豊富...

Table with columns for '別人員' (Foreigners) and '別人員' (Domestic). Lists countries like Italy, Spain, Portugal, etc., and their respective numbers.

百四萬ヘクタールに過ぎないが、農業の前途は頗る多望である。一九二八年度主要農産物は左の通り...

政治—立法議會は一院で、人口毎二萬に一人の割合で一般投票に依り選出される議員から組織される...

Table showing financial data for Portugal, including '歳入' (Revenue) and '歳出' (Expenditure) for various years.

秘露

【國債】一九二九年九月末國債總額五百二十九億七千七百十三萬法...

地理—南亞米利加の西部に在り、北はエタアード、南は智利に連り、東は伯刺西爾、西は太平洋に洗はれる...

砂糖を産した。其外には、ア(二十萬本)、米、烟草、葡萄酒、酒精、小麦、橄欖、芋...

政治—一九一〇年の革命で、マノエル二世帝を廢し、共和制を建てた。一九一一年の憲法に據れば、七十一名の議員より成り...

波斯

【類別貿易額】一九二九年は左の通り。輸出 三、三三、八〇〇、〇〇〇...

政治—過去数十年來政治的紛擾の地で、一九〇六年立憲政治を布いたが、一九二五年カジャール朝を廢し、憲法を改正し、時の首相リザ・カンパラーヴィイを攝政とし...

政治—一九二九年六月末現在外債三千四百二十四萬一千磅、内債四千九百三十四萬磅...

政治—一九二九年六月末現在外債三千四百二十四萬一千磅、内債四千九百三十四萬磅...

伯刺西爾、勃刺利、白耳義、秘露、波斯、葡萄牙

四割九分一厘は荒地である。コルク樹皮は此國特産の一で、年産一億七千六百萬封度

外國貿易—最近の輸出入額は次の通り。

Table with columns for Year (年次), Import (輸入), Export (輸出), and Total (合計). Rows list various countries like 英國, 法國, 德國, etc.

ボリヴィア

政治—元インカ帝國に属したボリヴィア人の領土であつたが、大發見後一時西班牙人の

波蘭

政治—一九一八年十一月獨立を宣し、巴里講和條約で列國の承認を得た。一九二一年三月十七日議定の憲法に依れば軍人、官吏の外二十一歳以上の男女は皆選舉權を有する。

墨西哥

政治—一八六七年頃、其領土は中部亞米利加から北米合衆國の南西部に跨つて居たが、一八二三年中部亞米利加分離し、一八四五年チキサス地方を、一八四八年カリフ

Table with columns for Year (年次), Import (輸入), Export (輸出), and Total (合計). Rows list various countries like 英國, 法國, 德國, etc.

モナコ公國

政治—佛國アルプ・マリチム縣に圍まれた地中海沿岸の小國で、一九一一年迄は絶對君主國であつたが、同年普通選舉法を施行し、任期四年の議員二十一人から成る國民會議を開設した。立法權は王と國民會議にある。歳入財源はモンテ・カローの公立賭博場の賭博税で年額百萬圓餘に上る。同賭博場の來遊者は年々百五十萬人に及ぶ。前王チャールスは有名な海洋學者で、モナコに重要な海洋博物館及海洋實驗場を設立した

摩洛哥

政治—阿非利加西北岸に位する專制君主國であるが、政府要路の大官は概ね外國人が占めて居る。現時は佛蘭西及西班牙の保護國で、土族は之を喜ばないため、兩國勢力圈内では騷擾が絶えない。一九二三年のタンジール協定の改訂は一九二八年に行はれ、新に伊太利も英、佛、白、西と伍して統治權に参加する事となつた。

ユーゴ・スラヴ

政治—第十九世紀の初頭から露西亞の勢力

を利して、ダニュブプの右岸一萬八千七百方哩の地に漸く内政上の自由を得、一八七七年より其翌年に互る露土戰役に依つて獨立の王國となつた。一九二二年より其翌年に互る第一次巴爾幹戰役には、土耳其から一萬五千餘方哩の地を収め、更に歐洲大戦に會し、人種的結合を完するに至り、國名をセルボ・クロアチア・スロヴェニアと稱し、一九二九年之をユーゴ・スラヴと改む。一九二一年六月二十八日制定の新憲法に據れば、立法會議は一院で、人口毎四萬に對し一人の割合で選出され、四箇年を任期とする三百五十五人の議員より成る。

外國貿易—最近の貿易趨勢は左の通り。

Table with columns for Year (年次), Import (輸入), Export (輸出), and Total (合計). Rows list various countries like 英國, 法國, 德國, etc.

ラトヴィア

地理—波羅的沿岸南部に位し、住民は主にレト人である。一七九五年露國の有となり、露國の革命後獨立の希望を宣明し、一九一八年十一月十八日共和國として獨立政府を設立し、一九二一年列國の承認を受く。政治—一九二〇年四月十七、十八の兩日、二十一歳以上の男女一般に依り、憲法議會成立し、次で一九二二年二月十五日憲法が發布された。之に依ると主權は國民に存し、二十一歳以上の男女に依り一般、直接無記名投票で選出され、三年の任期を有する百名の議員より成る議會、並に議會の絕對多數に依り三年の任期で選出された大統領を置き、以て政治を運用する。

政治—ラトヴィア國の南に在る。一九二二年十二月二十日、日本政府は英佛伊三國政府と共同して、その政府を承認した。一九二二年八月一日、一萬五千人につき一人の割合で、比例選舉に依り一般直接、無記名投票で選出された憲法議會が憲法を制定した。之に依るとリスミアニアは獨立自主の共和國で、主權は議會が之を代表し、その選んだ大統領に行政權を委ね、大統領の任命した内閣が之を行ひ、議會に對する責任を負ふ。

リヒテンシュタイン公國
政治—境地利及び瑞西國境ライン上流に位し、一八六六年までは獨逸聯邦の一であつた。其後獨逸國の屬領となつたが、一九一八年國會は獨立を宣言した。人口約一萬。一九二一年瑞西との條約で、瑞西は郵電事務を管理し、リヒテンシュタインは瑞西關稅同盟に包含された。議會は普通選舉、直接比例代表、任期四年、議員十五人である。産業—農業が主要産業で、牧畜は特に發達して居る。外に補綴業がある。

國名	承認年月日	國名	承認年月日
エチオピア	一九二〇年	リビア	一九二〇年
エリトリア	一九二〇年	ルーマニア	一九二〇年
エストニア	一九二〇年	ルーマニア	一九二〇年
...

【對外利権】外資輸入と外國技術に依る露西亞産業の發達促進を目的とし、一九二〇年十一月に發布した利權交附法は、爾來實施の成績が思はれない爲め、之を改正した。即ち一九二八年七月から利權事業の範圍擴張、内容改善を行ひ、利權享有者に對しては、(一)其商品の輸入及販賣の制限を撤去し、(二)外人使用を認め、(三)課税は内國一般課税法より低率とすると共に、器具及原料品の關稅を低減し、(五)収益及輸入貨物の代價を外國に送付し得るの特權を賦與した。一九二七年十月末に至る五年間の現行出願數、許與數及び一九二七年十月末現在作業者は左の如くである。

【陸軍】は赤軍と稱し常備軍、民兵軍及特別任務の軍隊より成立する。民兵軍は經濟的國民皆兵の實を擧げんとする短期要員養成機關で、特別任務部隊は主として共産政權維持に任じ、國家保安部隊(ゲ・ベツ)及共産黨員等より成る。一九二五年の新徴兵法に據れば、全國民は平等に兵役義務があるが、戰鬥部隊を構成し、武力的國防に任ずるは労働者のみの特權とし、非労働者は他の軍務に服せしめる。服役年限は十九歳より四十歳迄とし、労働婦人は義勇兵として服役出来る。服役年限は最初二年を豫備教育に充て、現役五年、豫備役十年とし在營教育は兵種により異れど、二年乃至四年の長期教育を實行する。尙ほ兵員に對しては政治教育を施し、共産思想に努めるのが特色である。一九二八年の兵力は約五十六萬二千、外に國家保安部隊十三萬餘あり。之を戰列軍團二十一箇(軍團は二乃至四師團を基幹とす)、狙撃師團二十八、民兵師團四一、騎兵正規團九、騎兵民兵師團二、騎兵獨立旅團九及其他的獨立諸隊に編成する。

【空軍】一九二八年に於て飛行百四中队、氣球十三中队を有し、飛行機約一千、兵員二萬と稱せらるも、器材の充實未だ完全せず、當局は航空思想を鼓吹し、民間航空事業の獎勵發達に努めつつある。

【財政】戰前及び最近の歳入出豫算は左の如くである。年度は前年十月一日乃至九月末迄の期間を指す。

年度	歳入	歳出
一九二二	一、九三〇、〇〇〇	二、一〇〇、〇〇〇
一九二三	二、〇〇〇、〇〇〇	二、二〇〇、〇〇〇
一九二四	二、一〇〇、〇〇〇	二、三〇〇、〇〇〇
一九二五	二、二〇〇、〇〇〇	二、四〇〇、〇〇〇
一九二六	二、三〇〇、〇〇〇	二、五〇〇、〇〇〇
一九二七	二、四〇〇、〇〇〇	二、六〇〇、〇〇〇
一九二八	二、五〇〇、〇〇〇	二、七〇〇、〇〇〇

一九二九年年度の産業生産増加率を三割三分に増加した。

【工業】一九二七年の各種工業生産額の工場別は左の如くである。(單位百萬元)

種別	大工業	小工業	合計
前年比較	二二・六	一〇・五	一六・六
一九二七年の大工業労働者数は二百五十六萬四千、その一人當り作業時間は一日七時間半、月平均賃金は二十八留八である。主要大工業の生産額、労働者數、投資額は左の如くである。			

種別	生産額	労働者	投資額
石油	一〇、三〇〇	一、五〇〇	一、〇〇〇
石炭	一〇、三〇〇	一、五〇〇	一、〇〇〇
鉄及鋼	九、九〇〇	一、五〇〇	一、〇〇〇
...

【主要國別貿易】一九二八年年度(單位百萬元)

國名	輸入	輸出
對手國	一、八五〇、〇〇〇	一、七〇〇、〇〇〇
英國	一、〇〇〇、〇〇〇	一、〇〇〇、〇〇〇
...

【教育】は特殊教育機關、自治體及びゼムストグの諸學校等亦その所管である。普通教育は義務教育で統一労働學校で行ふ。統一學校は八歳乃至十二歳の者及び十三歳乃至十七歳の者に二分たれ、男女共學は一般に行はれて居る。労働教育の主義は各階級に應じて適用し、初等教育では其學校を自給に適合せしむるやう教育し、第二段の職業教育は國の一般産業政策の一部として行はれる。尙ほ教育事業の特徵は多數の幼稚園、児童俱樂部を設け、就學前教育(三歳乃至七歳)及び浮浪兒、不良少年、養育院の保護、教育を行ひ、以て普通教育の完備を期するにある。その他、實業教育及び成人教育を奨励する爲め、各種の學校施設を設けて居る。一九二七年度の各學校數、教師數及學生數は左の如くである。

種別	校數	教師數	學生數
初等學校	一〇、〇〇〇	一、〇〇〇	一〇、〇〇〇
中等學校	一、〇〇〇	一、〇〇〇	一〇、〇〇〇
...

哀悼錄(自昭和四年九月)

Table of obituaries with columns for name (氏名), date of birth (生年月日), and age (享年).

Table of obituaries with columns for name (氏名), date of birth (生年月日), and age (享年).

Table of obituaries with columns for name (氏名), date of birth (生年月日), and age (享年).

Table of obituaries with columns for name (氏名), date of birth (生年月日), and age (享年).

追録

皇太后陛下御遷葬... 九月四日、皇太后陛下御遷葬の御光儀を拜し奉る。旨非公式に發表され、其後陛下には天皇陛下御遷葬後も引續き那須御用邸に御静養あらせられたが、十月六日御機嫌はしき退啓遊ばされた。

が出來た。十一月末迄には調印國全部の批准寄託を了する豫定である。國防補充と豫備軍備... 倫敦海軍條約案も無事御批准を仰ぐ事が出來たので、政府は之より該條約案に伴ふ國民負擔の軽減と國防補充計畫の關係を解決し、且つ未曾有の歳入減に依る六年度豫算編成を急ぐ段取となつたが、國防補充に關し海軍省令部間に出來上つた協定案に依ると、代價費三億一千萬圓、航空隊増設六千五百萬圓、内容充實費一億三千萬圓を要し、軍縮剩餘財源五億二千萬圓の殆ど全部が之に食ひ込まれる計數になつてゐる。

任務を左の如く指摘した。(一)英帝國各邦間における政治上憲法上の關係、(二)外國との關係特に軍備縮小と世界平和の促進とを目標とする對外國關係、(三)諸經濟問題解決を目的とする協力の實際的方法、(四)五年年度特別大演習の第五師團(廣島)と第十師團(姫路)を基幹とした演習で、九月十九日付軍事參議官井上大將が西軍(五師團)軍司令官を仰付かつた。今回は東軍(十師團)には軍司令官を置かず、本庄十師團團長が東軍團長の名の下に東軍を總括して西軍に當る。尙ほ從來特別大演習に際しての御賜勲章に天杯の御下賜は將校にのみ限られてゐたが、今回からは下士卒の一部(戰時の殊勳に該當するもの)に對しても天杯を賜はる事となつた。

五百三十石(前年收穫高に比し七百三十萬四千二百五十八石、即ち一割二分三厘増)と未曾有の大豐作を示し、朝鮮米第一回豫想高も前年九百二十九萬六千四百六十一石と、これ亦前年收穫高に比し五百五十九萬四千七百五十五石の大増收見込である。期米十四萬圓出現一般農産物騰落の間に在つて辛うじて市價を維持して來た米も、豐作見越から次第安となつた矢先、十月二日發表の米收第一回豫想が前記の如き大豐作を報じたので、先限十六圓四十一錢と騰れ、全國市場立會不能となり、十六日には更に十四圓圓臺といふ無様な相場を現はした。因に米穀會計の現狀は精々三百萬圓程度の上上餘裕しかない事になつてゐる。

通 録

七三三

日、外客誘致の宣傳に就ては官民一致速に統一の實行を圖るの要ありとし、一般會計、國有鐵道、特別會計、關係地方公共團體及び民間關係者皆其費用を分擔すべしとの答申を可決上申した。

に準ずるの利率引下を發表して七日から實行した。泰銀及鮮銀も併せて一厘下を實行した。市場への影響としては株式に息を入れたに止り、夫も忽ち逆戻りとなつた。

供する。(表中算用数字は月。但し△印は四年十二月) 種別 五年九月 前年同期 比較

Table with multiple columns showing market data, exchange rates, and financial figures. Includes sub-sections like 'Foreign Trade' and 'Market Summary'.

各種會團

Table listing various associations and clubs. Columns include: 會名 (Association Name), 所在地 (Location), 創立 (Establishment), 代表者 (Representative), 目的及事業 (Purpose and Activities), 會員數 (Membership), 機關紙 (Organ). Includes entries like '赤坂復興會', '大阪府知事會', etc.

各種會團

Table listing various associations and clubs. Columns include: 會名 (Association Name), 所在地 (Location), 創立 (Establishment), 代表者 (Representative), 目的及事業 (Purpose and Activities), 會員數 (Membership), 機關紙 (Organ). Includes entries like '衛生工業協會', '大阪工業協會', etc.

會名	所在地	創立	代表者	目的及事業	會員數	機關紙
日本南畫院	京都御幸町三條下	大正二	三橋山	南宗畫の研究	六	無
日本美術協會	東京下谷中上三	大正三	金子堅太郎	美術研究作品發表	二六	報
日本漫畫家聯盟	市外西巢鴨町宮仲	大正三	三金三郎	漫畫藝術の發展	一、二四	會
無名	市外西巢鴨町宮仲	大正三	三金三郎	漫畫藝術の發展	一、二四	會
白無名	市外西巢鴨町宮仲	大正三	三金三郎	漫畫藝術の發展	一、二四	會
龍人	市外西巢鴨町宮仲	大正三	三金三郎	漫畫藝術の發展	一、二四	會

會名	所在地	創立	代表者	目的及事業	會員數	機關紙
邦澤溫習會	牛込大塚町一〇五	大正三	哥澤芝勢	邦澤溫習會	二〇〇	無
邦澤溫習會	牛込大塚町一〇五	大正三	哥澤芝勢	邦澤溫習會	二〇〇	無
邦澤溫習會	牛込大塚町一〇五	大正三	哥澤芝勢	邦澤溫習會	二〇〇	無
邦澤溫習會	牛込大塚町一〇五	大正三	哥澤芝勢	邦澤溫習會	二〇〇	無
邦澤溫習會	牛込大塚町一〇五	大正三	哥澤芝勢	邦澤溫習會	二〇〇	無

會名	所在地	創立	代表者	目的及事業	會員數	機關紙
長鳴命會	日本橋堀留二の七	大正三	三橋山	新作曲、古曲調べ	二〇〇	報
長鳴命會	日本橋堀留二の七	大正三	三橋山	新作曲、古曲調べ	二〇〇	報
長鳴命會	日本橋堀留二の七	大正三	三橋山	新作曲、古曲調べ	二〇〇	報
長鳴命會	日本橋堀留二の七	大正三	三橋山	新作曲、古曲調べ	二〇〇	報
長鳴命會	日本橋堀留二の七	大正三	三橋山	新作曲、古曲調べ	二〇〇	報

會名	所在地	創立	代表者	目的及事業	會員數	機關紙
國民交響管絃樂團	市外阿佐ヶ谷五	大正二	小松平五郎	交響管絃樂普及	七	小冊子
國民交響管絃樂團	市外阿佐ヶ谷五	大正二	小松平五郎	交響管絃樂普及	七	小冊子
國民交響管絃樂團	市外阿佐ヶ谷五	大正二	小松平五郎	交響管絃樂普及	七	小冊子
國民交響管絃樂團	市外阿佐ヶ谷五	大正二	小松平五郎	交響管絃樂普及	七	小冊子
國民交響管絃樂團	市外阿佐ヶ谷五	大正二	小松平五郎	交響管絃樂普及	七	小冊子

會名	所在地	創立	代表者	目的及事業	會員數	機關紙
洋樂研精會	芝罘松町四の二〇	大正二	八尾幸次郎	洋樂の普及及發達	二、五〇〇	報
洋樂研精會	芝罘松町四の二〇	大正二	八尾幸次郎	洋樂の普及及發達	二、五〇〇	報
洋樂研精會	芝罘松町四の二〇	大正二	八尾幸次郎	洋樂の普及及發達	二、五〇〇	報
洋樂研精會	芝罘松町四の二〇	大正二	八尾幸次郎	洋樂の普及及發達	二、五〇〇	報
洋樂研精會	芝罘松町四の二〇	大正二	八尾幸次郎	洋樂の普及及發達	二、五〇〇	報

各種會團

七三九

Table of statistics and news items, including categories like '海軍' (Navy), '外交' (Diplomacy), '教育' (Education), and '産業' (Industry). Includes sub-headers like '海軍大臣 (更迭)', '外交官', '各種貨銀報關', and '皮類輸出高(世界)'.

Table of statistics and news items, including categories like '官立大學一覽', '關東州一覽', '生絲取引高', '各種貨銀報關', and '皮類輸出高(世界)'. Includes sub-headers like '官立大學一覽 (教職員待遇)', '關東州一覽 (暴徒補償)', '生絲取引高 (暴徒補償)', and '皮類輸出高(世界)'.

Table of contents for the 'Social' (社会) section, listing various categories like 'Education' (教育), 'Finance' (金融), 'Agriculture' (農林), 'Industry' (工業), and 'Military' (軍務) with corresponding page numbers.

Table of contents for the 'Index' (索引) section, listing various categories like 'Social' (社会), 'Economy' (経済), 'Culture' (文化), and 'Politics' (政治) with corresponding page numbers.

Table of contents for the right page, listing various categories such as '小兒急病手當', '少年受刑者教育', '昭和大禮記録', '食器手入法', '職工榮養調査', '森林保險', etc., with corresponding page numbers.

Table of contents for the left page, listing various categories such as '人権蹂躪警告', '人口統計', '水産試験場', '澄宮', '七', '世界一周時間費用', '製茶', etc., with corresponding page numbers.

茶	茶(臺灣)	六六	貯蓄債券	三三	鳥類壽命	八六	手形交換所	三五	帝國發明協會	七五	鐵道會議改善	二九
茶業試驗所	六六	著作印行の自由著	三三	湖濱統計	八六	(手形交換高)	三五	帝國飛行協會	七五	各種統計	二九	
茶道指南	六六	著作權法改正案	三三	賜チアス死亡半	八六	(世界)	三五	帝國美術院	七五	鐵道局教習所	二九	
中央アメリカ諸國	四七	町村債	三五	勳章	八六	手形法統一會議	三五	(新會員)	七五	鐵道局教習所	二九	
中央銀行市場擴張	三五	町村債入出(地方費を見	三五	勳章	八六	手形法統一會議	三五	(展覽會)	七五	鐵道局教習所	二九	
(東京)	三五	町村債	三五	勳章	八六	手形法統一會議	三五	(紀念會)	七五	鐵道局教習所	二九	
中央銀行利率	三五	町村債	三五	勳章	八六	手形法統一會議	三五	(式典)	七五	鐵道局教習所	二九	
中央農林委員會	三五	町村債	三五	勳章	八六	手形法統一會議	三五	(勳章)	七五	鐵道局教習所	二九	
中央農林(國鐵)	三五	町村債	三五	勳章	八六	手形法統一會議	三五	(遺米券禮使)	七五	鐵道局教習所	二九	
中央大學	三五	町村債	三五	勳章	八六	手形法統一會議	三五	(海外)	七五	鐵道局教習所	二九	
中學校	三五	町村債	三五	勳章	八六	手形法統一會議	三五	(規則改正)	七五	鐵道局教習所	二九	
(改訂問題)	三五	町村債	三五	勳章	八六	手形法統一會議	三五	(遷移入高)	七五	鐵道局教習所	二九	
(學生小遣調)	三五	町村債	三五	勳章	八六	手形法統一會議	三五	(世界及列國)	七五	鐵道局教習所	二九	
(教員待遇)	三五	町村債	三五	勳章	八六	手形法統一會議	三五	(本邦消費高)	七五	鐵道局教習所	二九	
(入學試験改正)	三五	町村債	三五	勳章	八六	手形法統一會議	三五	(世界及列國)	七五	鐵道局教習所	二九	
(類似學校)	三五	町村債	三五	勳章	八六	手形法統一會議	三五	(馬領)	七五	鐵道局教習所	二九	
中小工業問題	三五	町村債	三五	勳章	八六	手形法統一會議	三五		七五	鐵道局教習所	二九	
中樞院(朝鮮)	三五	町村債	三五	勳章	八六	手形法統一會議	三五		七五	鐵道局教習所	二九	
中等學校	三五	町村債	三五	勳章	八六	手形法統一會議	三五		七五	鐵道局教習所	二九	
(教育改善問題)	三五	町村債	三五	勳章	八六	手形法統一會議	三五		七五	鐵道局教習所	二九	
(教員檢定合格者)	三五	町村債	三五	勳章	八六	手形法統一會議	三五		七五	鐵道局教習所	二九	
(教員待遇)	三五	町村債	三五	勳章	八六	手形法統一會議	三五		七五	鐵道局教習所	二九	
(新聞研究)	三五	町村債	三五	勳章	八六	手形法統一會議	三五		七五	鐵道局教習所	二九	
(野球記録)	三五	町村債	三五	勳章	八六	手形法統一會議	三五		七五	鐵道局教習所	二九	
(東京)	三五	町村債	三五	勳章	八六	手形法統一會議	三五		七五	鐵道局教習所	二九	
(卒業生就職状況)	三五	町村債	三五	勳章	八六	手形法統一會議	三五		七五	鐵道局教習所	二九	
(中等教育比較(世界))	三五	町村債	三五	勳章	八六	手形法統一會議	三五		七五	鐵道局教習所	二九	
中毒原因	三五	町村債	三五	勳章	八六	手形法統一會議	三五		七五	鐵道局教習所	二九	
中毒者	三五	町村債	三五	勳章	八六	手形法統一會議	三五		七五	鐵道局教習所	二九	
中毒手當	三五	町村債	三五	勳章	八六	手形法統一會議	三五		七五	鐵道局教習所	二九	
仲介手数料	三五	町村債	三五	勳章	八六	手形法統一會議	三五		七五	鐵道局教習所	二九	
貯蓄銀行	三五	町村債	三五	勳章	八六	手形法統一會議	三五		七五	鐵道局教習所	二九	

轉籍届	四五	電信料	三五	トルコ	七六	都市電話(世界)	六八	東京商工業會議所	二九
點字	四五	電線、電線路	三五	(三、二、一、四、八、二、四、九、三、三、四)	七六	都市乳兒死亡原因	六八	東京手形交換所	二九
田畑(夕の部を見よ)	四五	電送寫眞	三五	(三、二、一、四、八、二、四、九、三、三、四)	七六	都市電力(内外)	六八	東京帝國大學	二九
傳書鳩	四五	電柱稅	三五	(三、二、一、四、八、二、四、九、三、三、四)	七六	塗布藥	六八	東京電燈會社	二九
電化工事(鐵道)	三五	電燈	三五	(三、二、一、四、八、二、四、九、三、三、四)	七六	塗料産額	六八	東京農業大學	二九
電化費用	三五	(東京)	三五	(三、二、一、四、八、二、四、九、三、三、四)	七六	屠畜數	六八	東京佛學協會	二九
電氣化學工業	三五	電燈會社	三五	(三、二、一、四、八、二、四、九、三、三、四)	七六	圖書數	六八	東京帝國大學	二九
電氣工業	三五	(東京)	三五	(三、二、一、四、八、二、四、九、三、三、四)	七六	圖書寮	六八	東京帝國大學	二九
電氣試驗所	三五	(東京)	三五	(三、二、一、四、八、二、四、九、三、三、四)	七六	圖書寮	六八	東京帝國大學	二九
電氣事業調查會	三五	(東京)	三五	(三、二、一、四、八、二、四、九、三、三、四)	七六	圖書寮	六八	東京帝國大學	二九
電氣事業單位	三五	(東京)	三五	(三、二、一、四、八、二、四、九、三、三、四)	七六	圖書寮	六八	東京帝國大學	二九
電氣暖房	三五	(東京)	三五	(三、二、一、四、八、二、四、九、三、三、四)	七六	圖書寮	六八	東京帝國大學	二九
電氣鐵道	三五	(東京)	三五	(三、二、一、四、八、二、四、九、三、三、四)	七六	圖書寮	六八	東京帝國大學	二九
電氣に關する心得	三五	(東京)	三五	(三、二、一、四、八、二、四、九、三、三、四)	七六	圖書寮	六八	東京帝國大學	二九
電氣風扇	三五	(東京)	三五	(三、二、一、四、八、二、四、九、三、三、四)	七六	圖書寮	六八	東京帝國大學	二九
電氣手當	三五	(東京)	三五	(三、二、一、四、八、二、四、九、三、三、四)	七六	圖書寮	六八	東京帝國大學	二九
電車(大都市)	三五	(東京)	三五	(三、二、一、四、八、二、四、九、三、三、四)	七六	圖書寮	六八	東京帝國大學	二九
電車(大都市)	三五	(東京)	三五	(三、二、一、四、八、二、四、九、三、三、四)	七六	圖書寮	六八	東京帝國大學	二九
電信爲替料金	三五	(東京)	三五	(三、二、一、四、八、二、四、九、三、三、四)	七六	圖書寮	六八	東京帝國大學	二九
電信規則改正	三五	(東京)	三五	(三、二、一、四、八、二、四、九、三、三、四)	七六	圖書寮	六八	東京帝國大學	二九
電信局所	三五	(東京)	三五	(三、二、一、四、八、二、四、九、三、三、四)	七六	圖書寮	六八	東京帝國大學	二九
電信水底線	三五	(東京)	三五	(三、二、一、四、八、二、四、九、三、三、四)	七六	圖書寮	六八	東京帝國大學	二九
(世界)	三五	(東京)	三五	(三、二、一、四、八、二、四、九、三、三、四)	七六	圖書寮	六八	東京帝國大學	二九
電信線	三五	(東京)	三五	(三、二、一、四、八、二、四、九、三、三、四)	七六	圖書寮	六八	東京帝國大學	二九
(世界)	三五	(東京)	三五	(三、二、一、四、八、二、四、九、三、三、四)	七六	圖書寮	六八	東京帝國大學	二九
電信發着數	三五	(東京)	三五	(三、二、一、四、八、二、四、九、三、三、四)	七六	圖書寮	六八	東京帝國大學	二九
(世界)	三五	(東京)	三五	(三、二、一、四、八、二、四、九、三、三、四)	七六	圖書寮	六八	東京帝國大學	二九
(屬領)	三五	(東京)	三五	(三、二、一、四、八、二、四、九、三、三、四)	七六	圖書寮	六八	東京帝國大學	二九
(東京)	三五	(東京)	三五	(三、二、一、四、八、二、四、九、三、三、四)	七六	圖書寮	六八	東京帝國大學	二九
電信略號	三五	(東京)	三五	(三、二、一、四、八、二、四、九、三、三、四)	七六	圖書寮	六八	東京帝國大學	二九
(東京)	三五	(東京)	三五	(三、二、一、四、八、二、四、九、三、三、四)	七六	圖書寮	六八	東京帝國大學	二九
トツブ産額	三五	(東京)	三五	(三、二、一、四、八、二、四、九、三、三、四)	七六	圖書寮	六八	東京帝國大學	二九

Table of contents for the 'Current Affairs' section, listing various categories such as '補助費' (Subsidies), '支那' (China), '支那(支那)' (China), '支那(支那)' (China), '支那(支那)' (China), etc., with corresponding page numbers.

Table of contents for the 'Index' section, listing various categories such as '棉花輸入高' (Cotton import high), '八幡製鐵所' (Yamaguchi Iron Works), 'ユダヤ人散在表' (Jewish dispersal table), etc., with corresponding page numbers.

營業品

鐵道、造船、鑛山、築港用機械類
一般工業用諸機械、電氣機械
鐵、鋼其他各種金屬材料
洋織物、塗料、ゴム、各種雜貨

本店 東京市銀座二丁目

電話(代表) 一七一・一七二
一七三・一七四
一七五・一七六



株式會社

米井商店

直輸出入商

支店 大阪、神戸、横濱、横須賀、吳、
門司、佐世保、舞鶴、京城、大連
倫敦、グラスゴー、アントワープ

代理業

内外著名なる
各種工業會社
火災保險會社
の代理並に船
舶賣買の媒介



會社

明治護謨製造所

海軍省指定工場

ゴム板、ゴム管、バルブ、パッキ
ング、調帯、マツト、タイヤ、ロ
ール、エボナイト製板棒及二次電
池用外器其他工業用ゴム製品一般

東京府下品川町大字北品川

電話高輪 一五〇三
一六九八
一八八

總代理店



株式會社

米井商店



安川電機製作所

電氣機械器具製造販賣

本社 福岡縣八幡市藤田

東京出張所 東京市京橋區銀座西六ノ六

大阪出張所 大阪市東區高麗橋五ノ廿一

紡績・鑛山・鐵工・造船
電氣・瓦斯・印刷機械
化學工業用諸機械・鋼
管・鐵管及配管工事

機械と電機

家庭用電氣ポンプ
自動交換電話機其他
家庭用電氣瓦斯諸機械

- 株式會社 日立製作所 特約販賣店
- 蘆森製網所 關東總代理店
- 東洋製網株式會社 關東總代理店
- 富士電機製造株式會社 特約販賣店
- 日本皮革株式會社 製品販賣店
- 横濱ゴム製造株式會社 特約販賣店

地番三目丁四西座銀區橋京市京東

社會式株事商本塚

三六五四・二六五四・一六五四(56)橋京話電

橋木居町崎大下府京東 部作製

二〇〇一(44)輪高話電

利子早見

年次	單利	五分	六分	七分	八分	九分	一分割	一分割	二分割
一	100.00	105.00	110.00	115.00	120.00	125.00	130.00	135.00	140.00
二	100.00	110.25	120.50	130.75	141.00	151.25	161.50	171.75	182.00
三	100.00	110.51	121.02	131.53	142.04	152.55	163.06	173.57	184.08
四	100.00	110.77	121.54	132.30	143.11	153.92	164.73	175.54	186.35
五	100.00	111.03	122.07	132.84	143.65	154.46	165.27	176.08	186.89
六	100.00	111.29	122.60	133.37	144.18	154.99	165.80	176.61	187.42
七	100.00	111.55	123.13	133.90	144.71	155.52	166.33	177.14	187.95
八	100.00	111.81	123.66	134.43	145.24	156.05	166.94	177.75	188.46
九	100.00	112.07	124.19	134.96	145.77	156.58	167.55	178.36	188.97
一〇	100.00	112.33	124.72	135.49	146.30	157.11	168.16	178.97	189.48
一一	100.00	112.59	125.25	136.02	146.83	157.64	168.77	179.58	190.00
一二	100.00	112.85	125.78	136.55	147.36	158.17	169.38	180.19	190.51

本表は元金一圓に對する毎分利子各年の蓄積額なり。

複利毎半年利子元金繰入。

年利日歩換算表

年利	日歩	年利	日歩	年利	日歩	年利	日歩	年利	日歩
1%	0.0274	2%	0.0548	3%	0.0822	4%	0.1096	5%	0.1370
6%	0.1644	7%	0.1918	8%	0.2192	9%	0.2466	10%	0.2740
11%	0.3014	12%	0.3288	13%	0.3562	14%	0.3836	15%	0.4110
16%	0.4384	17%	0.4658	18%	0.4932	19%	0.5206	20%	0.5480
21%	0.5754	22%	0.6028	23%	0.6302	24%	0.6576	25%	0.6850
26%	0.7124	27%	0.7398	28%	0.7672	29%	0.7946	30%	0.8220
31%	0.8494	32%	0.8768	33%	0.9042	34%	0.9316	35%	0.9590
36%	0.9864	37%	1.0138	38%	1.0412	39%	1.0686	40%	1.0960
41%	1.1234	42%	1.1508	43%	1.1782	44%	1.2056	45%	1.2330
46%	1.2604	47%	1.2878	48%	1.3152	49%	1.3426	50%	1.3700
51%	1.3974	52%	1.4248	53%	1.4522	54%	1.4796	55%	1.5070
56%	1.5344	57%	1.5618	58%	1.5892	59%	1.6166	60%	1.6440
61%	1.6714	62%	1.6988	63%	1.7262	64%	1.7536	65%	1.7810
66%	1.8084	67%	1.8358	68%	1.8632	69%	1.8906	70%	1.9180
71%	1.9454	72%	1.9728	73%	2.0002	74%	2.0276	75%	2.0550
76%	2.0824	77%	2.1098	78%	2.1372	79%	2.1646	80%	2.1920
81%	2.2194	82%	2.2468	83%	2.2742	84%	2.3016	85%	2.3290
86%	2.3564	87%	2.3838	88%	2.4112	89%	2.4386	90%	2.4660
91%	2.4934	92%	2.5208	93%	2.5482	94%	2.5756	95%	2.6030
96%	2.6304	97%	2.6578	98%	2.6852	99%	2.7126	100%	2.7400

日歩年利換算表

日歩	年利	日歩	年利	日歩	年利	日歩	年利	日歩	年利
0.0001	0.365%	0.0002	0.73%	0.0003	1.095%	0.0004	1.46%	0.0005	1.825%
0.0006	2.19%	0.0007	2.555%	0.0008	2.92%	0.0009	3.285%	0.0010	3.65%
0.0011	4.015%	0.0012	4.38%	0.0013	4.745%	0.0014	5.11%	0.0015	5.475%
0.0016	5.84%	0.0017	6.205%	0.0018	6.57%	0.0019	6.935%	0.0020	7.30%
0.0021	8.125%	0.0022	8.49%	0.0023	8.855%	0.0024	9.22%	0.0025	9.585%
0.0026	10.91%	0.0027	11.275%	0.0028	11.64%	0.0029	12.005%	0.0030	12.37%
0.0031	13.755%	0.0032	14.12%	0.0033	14.485%	0.0034	14.85%	0.0035	15.215%
0.0036	16.60%	0.0037	16.965%	0.0038	17.33%	0.0039	17.695%	0.0040	18.06%
0.0041	19.905%	0.0042	20.27%	0.0043	20.635%	0.0044	21.00%	0.0045	21.365%
0.0046	22.71%	0.0047	23.075%	0.0048	23.44%	0.0049	23.805%	0.0050	24.17%
0.0051	25.515%	0.0052	25.88%	0.0053	26.245%	0.0054	26.61%	0.0055	26.975%
0.0056	28.38%	0.0057	28.745%	0.0058	29.11%	0.0059	29.475%	0.0060	29.84%
0.0061	31.645%	0.0062	32.01%	0.0063	32.375%	0.0064	32.74%	0.0065	33.105%
0.0066	34.91%	0.0067	35.275%	0.0068	35.64%	0.0069	36.005%	0.0070	36.37%
0.0071	38.235%	0.0072	38.60%	0.0073	38.965%	0.0074	39.33%	0.0075	39.695%
0.0076	41.55%	0.0077	41.915%	0.0078	42.28%	0.0079	42.645%	0.0080	43.01%
0.0081	44.865%	0.0082	45.23%	0.0083	45.595%	0.0084	45.96%	0.0085	46.325%
0.0086	49.64%	0.0087	50.005%	0.0088	50.37%	0.0089	50.735%	0.0090	51.10%
0.0091	52.965%	0.0092	53.33%	0.0093	53.695%	0.0094	54.06%	0.0095	54.425%
0.0096	57.74%	0.0097	58.105%	0.0098	58.47%	0.0099	58.835%	0.0100	59.20%

七六九

味 珍 の 海 北 詰 罐 の ヒ ス ウ

四季の
嗜好に

カニ・
サケ・
ホッキ貝・
ホタテ貝・
エビ・



北海道根室港
碓氷台名會社



森永 チョコレート

一個五錢・十錢・廿錢

一番よい
チョコレートは「森永」

森永ミルクチョコレート
には「可愛い」天使の
商標が付いてゐます。
この「天使」の商標が
チョコレート最高の品質
を意味します。

痔疾の

自宅治療と豫防に

獨自卓効

主効
内外痔核、痒痔裂痔
痔出血症、内外痔瘻
脱肛

外痔核、痒痔、裂痔、脱肛外痔瘻等に
ありては主として貼付薬を用ひ、痔出
血症内痔核、内痔瘻等には挿入薬及貼
付薬を併用せらるゝをよしとす、こ
の場合内服薬を用ひて便通の整齊
と患部に對する刺激を緩和す
るは、著しく薬効を増進す
るの利あり

痔疾の自宅治療法 御申込次
第四六列美小冊子進呈す、ハガキ
に雜誌名記入御申越を乞ふ

●全国各地薬店にあります

めに理想的であります
激烈な苦痛に悩む場合、貼付薬、乃至挿
入薬を一日數回使用すれば獨自の卓効に
より苦痛は忽ち緩解し、出血は止り蘇生
の感あるは多數實驗者の齊しく激賞する
所であります
殊に最近、従前の配劑に一層の研究を積
み効力一段の偉力を加へ名實共に痔薬界
の代表者たるに至りました
特に昨今、病勢の尤進期に於て本薬の効
果を御實驗あらんことを切望します

- 小松痔退膏 (貼付薬)
- 小松痔退座薬 (挿入薬)
- 各二十錢 五十錢 一圓 二圓
- 小松痔快丸 (内服薬)
- 二十錢 五十錢 一圓 二圓 四圓
- 東京日本橋瀬戸物町
- 發賣元 問屋 玉置合名會社
- 振替東京七二

小松退膏の薬

家庭常備薬

シツカロール

乳幼児の汗疹、癩爛、濕疹の豫防と
治療に……間擦疹、股擦、擦過傷、
輕微の切傷、膿痂疹、癩痒症、頑癬、
多汗症等の御手當に効果の卓絶、迅
速なる無鉛撒布薬として専門醫家
の御推奨を受けつゝあり。



内務省衛生試験所無鉛證明

どこの薬店にもあります
定價 廿錢・五十錢・一圓

株式會社 和光堂
東京市神田區鍛冶町九
大阪市東區南久太郎町

姉妹品にホーサン、アセリン入のシツカロール石鹼ありお見様やお婦
人方のお肌を保護するやう製造されて居ります是非一度御試用下さい

純粋の椿油を原料
とした優雅な佳香
お髪に薫をる
最も良き御髪油

本品ありてこそ

貴女のお髪は……
つやくとして

永遠に若さを

保持されます

るは油

イツツアブラ



店油香屋筒井 鋪本
町横區橋本日市京東
九六六・八二六・五六花復原電

財團 理化學研究所創製
法人 世界十一ヶ國政府特許

研理 ヴィタミン

世界唯一の榮養劑
ヴィタミンAの始祖

A

説明書(文獻)進呈

東京本郷駒込上富士前町
股賣元 理化學興業株式會社

定 價
四十球入 二圓
百球入 五圓
五百球入 二拾二圓
千球入 四拾三圓

A. 25

株式會社 東京築地活版製造所

東京市京橋區築地二丁目二十二番地

月島分工場

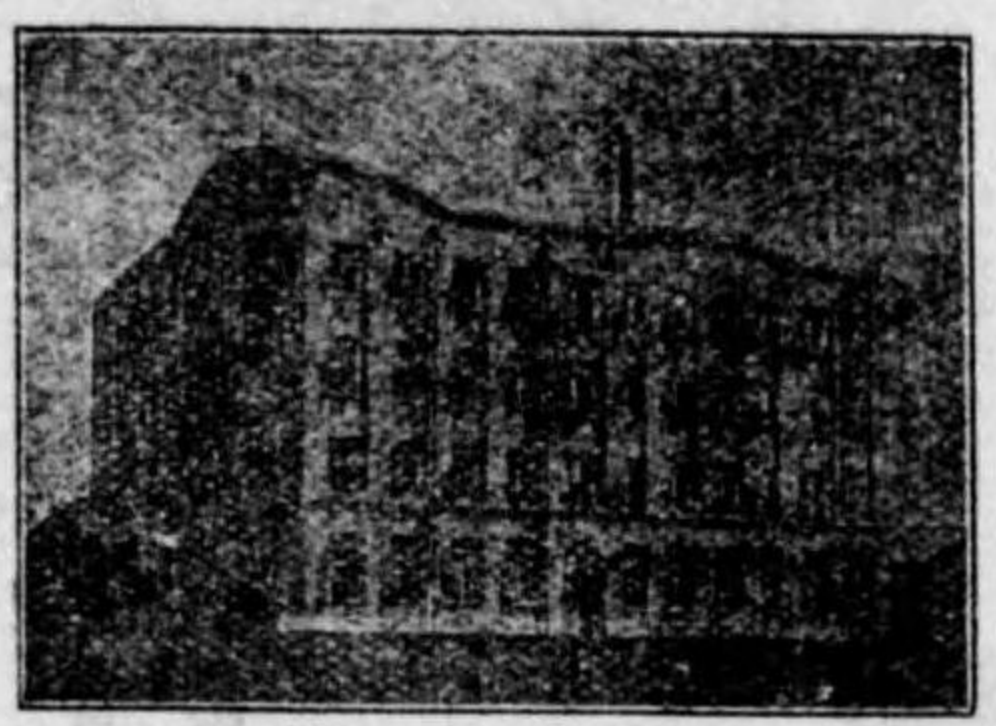
東京市京橋區月島通五丁目

大阪出張所

大阪市西區土佐堀通三丁目

九州出張所

小倉市大阪町九丁目



景全社本

活字及母型
印刷機械及各種材料
活版、平版各種印刷



土木建築一般

(年五十二治明立創)

大阪市東區京橋三丁目七十五番地

株式會社 大林組

電話東 自八六〇番 至八六五番 自五四〇番 至五四〇九番

- 東京市麴町區丸の内一丁目二番地 電話九ノ内 自三四二番 至三四二七番 支店
- 三菱二十八號館壹階 電話長者町 自三三〇七番 至三三〇九番 支店
- 橫濱市中區相生町三丁目五十三番地 電話本局 長一〇二五番 長一〇二六番 支店
- 東京日々ビル三階 住友ビルディング第七階 電話福岡 長一四一九番 長四七六三番 支店
- 名古屋市中區新柳町六丁目三番地 電話本局 三三六番 三三七番 支店
- 福岡市中區中島町五十九番地 電話本局 三三六番 三三七番 支店
- 京都市中區區堺町通御池下丸 電話三宮三一〇七番 八二九番 支店
- 丸木村木町六百七十五番地 電話三宮三一〇七番 八二九番 支店
- 神戸市海岸通十二番地 電話金澤 二四七四番 支店
- 金澤市下堤町六十一番地 電話櫻川 七六〇番 七六一番 長七六二番 支店
- 大阪市港區千鶴町六番地 電話本所 二五六番 二六七番 二六八番 支店
- 東京市深川區鹽崎町一號埋立地 電話本所 二五六番 二六七番 二六八番 支店

資本金五百萬圓

(内拂込四百貳拾五萬圓)

本店 東京市日本橋區兜町

△山一證券株式會社

英文商號 The Yamachi Securities & Finance Co., Ltd.

營業要目

△國債、地方債、社債、株式の賣買
 △國債、地方債、社債、株式の引受及募集取扱
 △國債、地方債、社債、株式の貸借
 △地方債、社債の元利金及株式拂込金並配當金受拂の受託
 △銀行引受手形取引所手形及事業會社の手形金融に關する仲介
 △府縣市及確實なる事業會社の事業資金に關する金融の仲介

京橋營業所 東京市京橋第一相互館
 大阪支店 大阪市東區北濱二丁目
 名古屋支店 名古屋市中區南大津町
 横濱支店 横濱市辨天通り三丁目
 岡山支店 岡山市内山下町三十番地
 新潟支店 新潟市上大川前通九番町
 濱松支店 濱松市銀冶町二百十番地
 福岡支店 福岡市下新川端十八番地

取締役社長 杉野喜精
 同 副社長 平岡傳章
 常務取締役 太田收
 取締役 清水太治郎
 取締役 石川亮三
 取締役 市川準一
 取締役 木下茂
 取締役 漆原正
 取締役 渡邊仁三
 常任監査役 堀田正由
 常任監査役 藤田好三郎
 監査役 近藤德治郎
 監査役 奥山春枝



東部電力株式會社

資本金 參千拾萬圓
 發電力 貳萬八千七百七拾七キロワット
 電燈供給數 六拾參萬貳千貳百六燈(拾燭換算)
 電力供給馬力 貳萬七千七百五拾壹馬力
 瓦斯供給量 壹千八拾九萬五千立方呎
 供給區域 福島縣 茨城縣 栃木縣

社長 橋本萬之介
 副社長 前島平

本社 東京市麴町區丸の内二丁目六番地(八重洲ビルヂング)
 支店 郡山市 水戸市