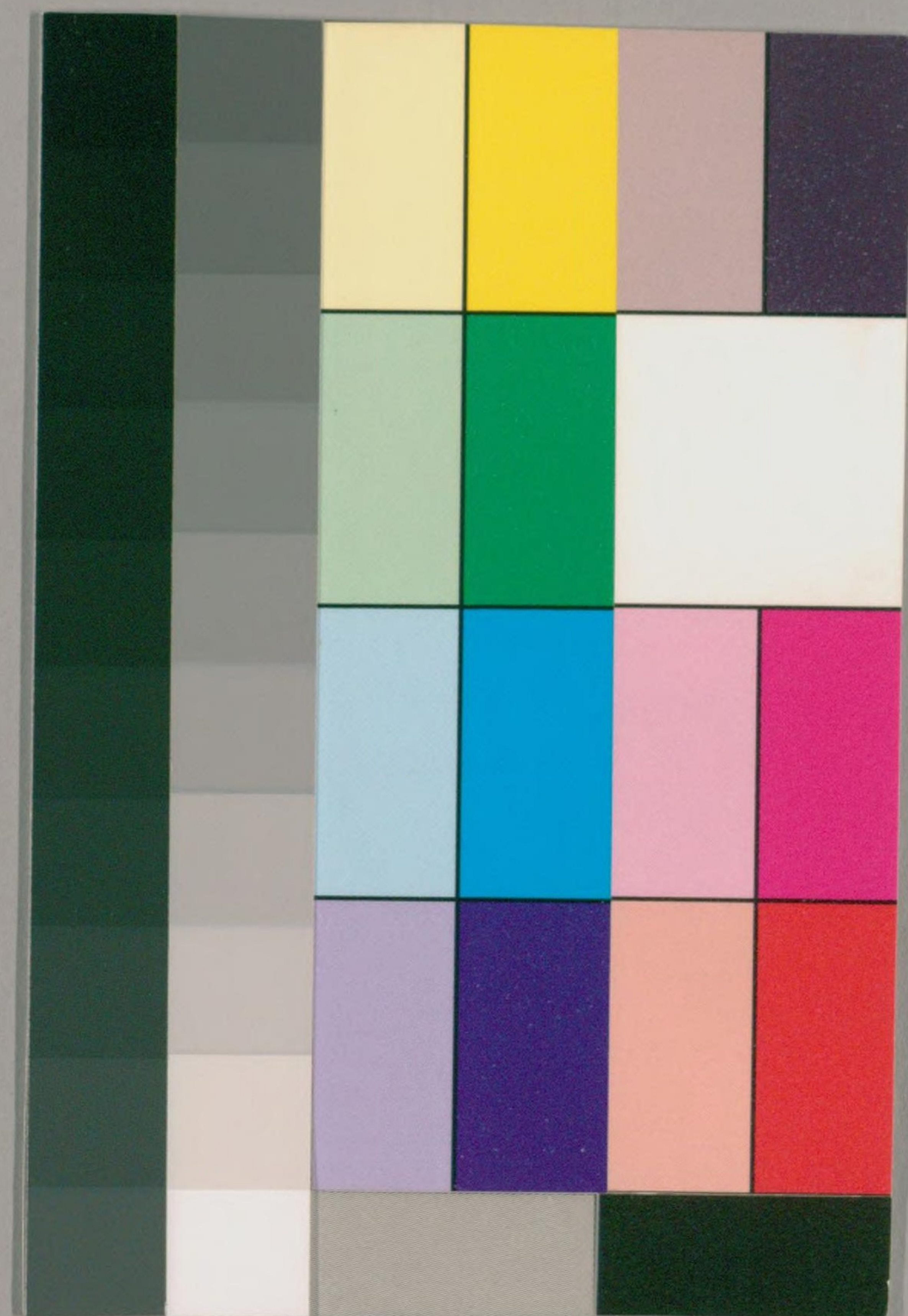


日知録
十八卷
三十三

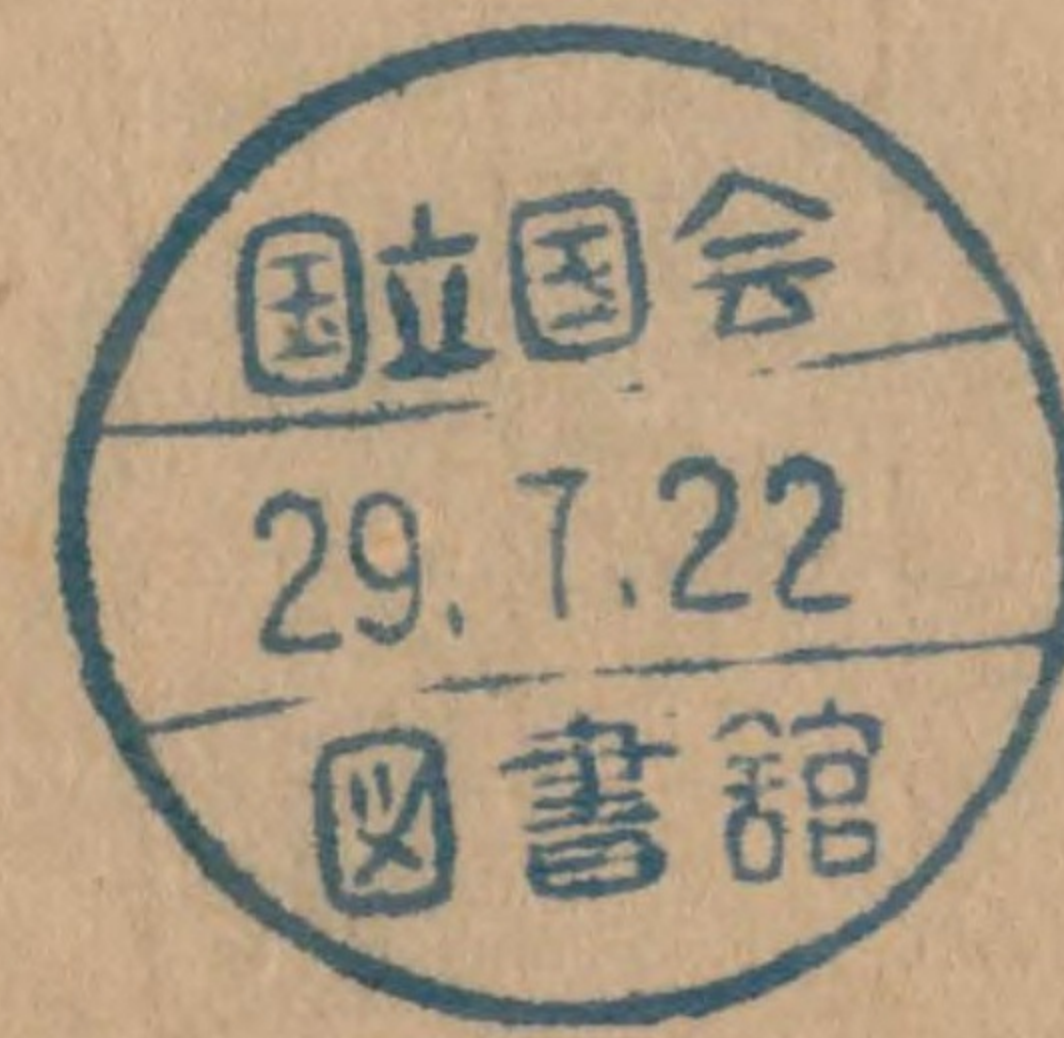
049.2
Ko357n
W



国立国会図書館

タイトル『日知録32卷餘4卷』 請求記号 049.2-Ko357n

ガラス使用



336139

日知錄卷之三十二

而

孟子望道而求之見集註而讀為如古字通用朱子答門

人引詩垂帶而厲春秋星隕如雨為證詩垂帶而厲箋云七年夜中星隕如詩詳知而也今考之又得二十餘字易君子以濂泉用

晦而明虞翻解而知也書顧命其能而亂四方傳釋為如

孟子九一而助趙岐解而知也夫然後之中國踐天子位焉而居堯之官通堯之子

是篡也劉劭曰而當讀作如今按而主靡庭與傍人瘖環是無義無命也而字亦當讀如左傳隱七年

軟如忘服虔曰如而也僖二十六年室如懸磬註如而也

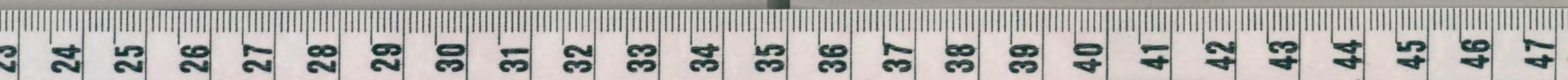
日知錄

卷之三十二



昭四年平謂叔孫見仲而何註而何如史記賈生傳化
 變而嬗韋昭曰而如也如蠅之蛻化也戰國策威王不應
 而此者三韓非子嗣公知之故而駕鹿呂氏春秋靜郭君
 泣而曰不可近本為不通者又曰而固賢者也用之未晚
 也荀子黜然而雷擊之如牆厭之說苑越諸發口意而安
 之願假冠以見意如不安願無變國俗又曰而有用我者
 吾其為東周乎新序引鄒陽書白頭而新傾蓋而故後漢
 督郵瑛碑柔之而邈皆當作如戰國策昭奚恤曰請而不
 得有說也非故如何也為疵曰是非反如何也夫戴禮使

有司曰省如時考之又曰然如曰禮云禮云又曰安如易
 樂而湛又曰不賞不罰如民咸盡力又曰知一而不可以
 解也春秋繁露施其時而成之法其命如循之惟南子嘗
 一哈水如其苦知矣漢樂府艾如張後漢濟陰太守孟郁
 修堯廟碑無為如治高如不危滿如不溢太尉劉寬碑去
 鞭拊如獲其情弗用刑如弭其姦郭輔碑其少也孝友而
 悅學其長也寬舒如好施易王弼註革而大亨以正非當
 如何皆當作而漢書地理志遼西郡肥如恭曰肥而左傳
 襄十二年夫婦所生若而人註云若如人說文需从雨而



聲蓋即讀而為如也唐人詩多用而今亦作如今今江西

人言如何亦曰而何

左傳襄三年齊侯與士有盟于郟外水經注云卽地理志曰如本矣郟如

聲相似古而字卽讀為如故與字說文曰从大而聲

周禮旅師而用之以質劑註而讀為若聲之誤也陸德明

音義云而音若儀禮鄉飲酒禮公如大夫入註如讀為若

奈何

奈何二字始於五子之歌為人上者奈何不敬左傳河魚

腹疾奈何曲禮曰國君去其國止之曰奈何去社稷也大

夫曰奈何去宗廟也士曰奈何去墳墓也楚辭九歌大司

命愁人兮奈何九辯君不知兮可奈何此奈何二字之祖

左傳華元之歌曰牛則有皮犀兕尚多棄甲則那也言之

曰那長言之曰奈何一也又書如五器勳康成讀如為乃

箇反論語吾求如之何也已矣音亦與奈同按古人曰如

義則一音不必同

六朝人多書奈為那三國志註支欽與郭淮書曰所向全

勝要那後無繼何宋書劉敬宣傳卒之日平立之後合我

那驃騎何唐人詩多以無奈為無那

語急

公羊傳隱元年母欲立之已殺之如勿與而已矣註如卽
 不如齊人語也按此不必齊人語左傳僖二十二年宋子
 魚曰若愛重傷則如勿傷愛其二毛則如服焉成二年衛
 孫良夫曰若知不能則如無出昭十三年祭朝吳日二三
 子若能死亡則如違之以待所濟若求安定則如與之以
 濟所欲二十一年宋華多遼曰君若愛司馬則如亡定五
 年楚子西曰不能如辭八年衛王孫買曰然則如叛之漢
 書翟義傳義曰欲令都尉自送則如勿收邪左傳正義曰
 古人語然猶不敢之言敢也莊二十二年敢辱高位以遠
 官謫註故不敢也昭二年敢

厚大館註敢不敢 儀禮聘禮辭曰非
 禮也敢對曰非禮也敢註敢言不敢

古人多以語急而省其文者詩亦不夷憚憚下省一乎字
 書弗慎厥德雖悔可追可上省一不字我生不有命在天
 不上省一豈字在今爾安百姓何擇非人何敬非刑何度
 非及人下刑下及下各省一乎字孟子雖獨寬博吾不憚
 焉不上省一豈字禮記幼壯孝弟者羞好禮不從流俗修
 身以俟死者不在此位也好學不倦好禮不變旌期稱道
 不亂者不在此位也幼上好上各省一非字

公羊傳隱公七年母弟稱弟母兄稱兄註母弟同母弟母



兄同母兄不言同母言母弟者若謂不如言如矣齊人語也

歲

天之行謂之歲書以閏月定四時成歲歲二月東巡狩是也人之行謂之年書維呂命王享國百年左傳季隗曰我二十五年矣信公二十三年絳縣人有與疑年使之年師曠曰七十二年矣襄公三十一年於是昭公十九年矣襄公三十一年史記蓋大公之卒百有餘年是也今人多謂年為歲

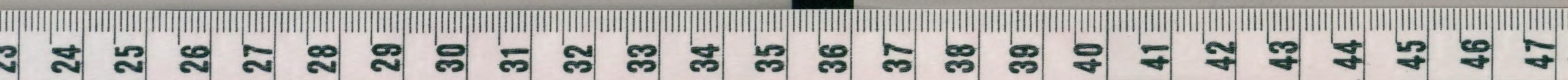
周禮太史註中數日歲朔數日年自今年冬至至明年冬至歲也自今年正月朔至明年正月朔年也

古人但曰年幾何不言歲也自太史公始變之秦始皇本紀曰年十三歲

今人以歲初之日而增年古人以歲盡之日而後增之史記倉公傳臣意年盡三年年三十九歲也

月半

今人謂十五為月半蓋古經已有之儀禮士喪禮月半不殷奠禮記祭義朔月月半君巡牲周禮大司樂王大食三侑註大食朔月月半以樂侑食時也晉溫嶠與陶侃書尅



後月半大舉然亦有以上下弦為月半者劉熙釋名弦月半之名也其形一傍曲一傍直若張弓施弦也望月滿之名也月大十六日小十五日日在東月在西遙相望也是則所謂月半者弦也禮經之所謂月半者望也弦曰半以月體而言之也望曰半以日數而言之也

岑參詩京州三月半猶未脫春衣韓愈詩南方二月半春物亦已

少李商隱詩白日當天三月半

已

吳才老韻補古已午之已亦謂如已矣之已漢律歷志振美於辰已盛於已史記已者言陽氣之已盡也鄭玄夢孔

子告之曰起起今年歲在辰明年歲在巳

漢谷嘉三筆亦引歷書為證

愚按古人讀已為矣之證不止此淮南子斗指巳巳則生巳定也說文巳巳也四月陽氣巳出陰氣巳藏萬物見成文章故巳為蛇象形釋名巳巳也陽氣畢布巳也詩似續妣祖箋云似讀巳午之巳巳續妣祖者謂巳成其宮廟也五經文字起從辰巳之巳白虎通太陽見於巳巳者物必起晉書樂志四月之辰謂之巳巳者起也物至此時畢盡而起也詩江有汜亦讀為矣釋名水決復入為汜汜巳也如出有所為畢巳復還而入也以享以祀亦讀為矣說文

336139



祭無已也外示已聲公羊傳何休註言祀者無已長久之
 辭釋名商曰祀祀已也新氣升故氣已也今人以辰已之
 已讀爲土音宋毛晃曰陽氣生於子終於巳巳者終已也
 象陽氣既極回復之形故又爲終已之義今俗以有鉤爲
 終已之已無鉤爲辰已之已是未知字義也

季春之月辰爲建巳爲除故用三月上巳祓除不祥古人

謂病愈爲巳亦此意也韓詩曰鄭國之俗三月上巳之溱

不祥後漢書周舉傳三月上巳大將軍祭商大會賓客
 禱於雒水袁紹傳三月上巳大會賓從於薄落津周公
 謹發辛禱譏以爲
 戊巳之已者非

戊巳之已篆作已辰巳之已篆作已象虵刑隸書則混而
 相類止以直筆上無爲已上滿爲已

里

穀梁傳古者三百步爲里今以三百六十步爲里而尺又
 大於古四之一今之六十二里遂當古之百里穀梁傳鞍
 去國五百里今自歷城至臨淄僅三百三十里左傳黃人
 謂自郢及我九百里今自江陵至光州僅七百里邾子謂
 吳二千里不三月不至今自蘄州至鄒縣僅一千五百里
 孟子不遠千里而來千里而見王今自鄒至齊至梁亦不

日知錄

卷之三十一

六



過五六百里又謂舜卒鳴條文王生岐周相去千有餘里
今自安邑至岐山亦不過八百里史記張儀說魏王言從
鄭至梁二百餘里今自鄭州至開封僅一百四十里戚夫
人歌相離三千里當誰使告汝貢禹上書言自痛至家三
千里自今瑯邪至長安亦但二千餘里趙則二千里而近
是則荀子所謂日中而趨百里者不過六十餘里而千里
之馬亦曰馳五六百里耳
王制古者百里當今百二十一里六十步四尺二寸二分
殆未然

例

說文例伸臂一尋八尺宋語孔子所
謂舒肘知尋从人刃聲書爲山九
仞孔傳八尺曰仞正義曰考工記匠人有吹遂桴並皆廣
深等而攄云廣二尋深二仞則攄亦廣深等仞與尋同故
知八尺曰仞左傳昭三十二年仞
溝洫註度深曰仞王肅聖證論及注家語
皆云八尺曰仞與孔義同鄭玄云七尺曰仞與孔義異王
註楚辭大招
亦云七尺論語夫子之牆數仞註包云七尺孟子掘井
九仞與仞
同註八尺朱子乃兩從之堂高數仞趙
註亦云八尺當以八尺
爲是若小爾雅云四尺漢書應劭註云五尺六寸則益非

矣

不淑

人死謂之不淑禮記如何不淑是也生離亦謂之不淑詩中谷有藿遇人之不淑矣是也失德亦謂之不淑詩君子偕老子之不淑云如之何是也國亡亦謂之不淑逸周書王乃升汾之阜以望商邑曰嗚呼不淑是也

不弔

古人言不弔者猶曰不仁有得成十三年穆為不弔喪于三年君子以吳為不弔十四年昭七年兄弟之

不睦於是乎不弔二十六年帥羣不弔之人以行亂于王室皆是不仁之意襄二十三年取晉不弔及詩之不弔昊天不弔不祥書之弗弔天降喪于殷則以為哀閔之辭杜氏註皆以為不相弔恤而於羣不弔之人則曰弔至也於義不通惟成七年中國不振旅蠻夷入伐而莫之或恤無弔者也夫乃當謂大國無恤隣之義耳

七

七有三義有以死而名之中庸事亡如事存是也有以出奔於外面名之晉公子稱亡人是也有但以不在而名之



詩于美亡此論語孔子時其亡也而往拜之是也漢書袁盎傳不以在亡為辭謂託故而辭以不在柳子厚詩在知在亡則以在亡為存亡非漢書之意也

乾沒

史記酷吏傳張湯始為小吏乾沒徐廣曰乾沒隨勢沈浮也服虔曰乾沒射成敗也如淳曰豫居物以待之得利為乾失利為沒三國志傳嘏傳嘏寄命洪流以微乾沒裴松之註有所微射不計乾燥之與沈沒而為之也晉書潘岳傳其母數誚之曰爾當知足而乾沒不已乎張駿傳從事劉慶諫曰霸王不以喜怒與師不以乾沒取勝處循傳姊夫徐道覆素有膽決知劉裕已還微乾沒一戰魏書宋維傳維見又元寵勢日隆便至乾沒北史王劭傳替為河朔清流而乾沒榮利梁書止足傳序其進也光寵克易故愚夫之所乾沒晉鞏舞歌明君篇昧死射乾沒覺露則滅族抱朴子忘髮膚之明戒尋乾沒於難冀
乾沒大抵是微奉取利之意史記春申君傳沒利於前而易患於後也即此意

辱



儀禮註以白造猶曰辱故老子謂楊朱曰大白若辱

姦

廣韻姦古顏切私也詐也亦作奸今本誤奸作好非也好音干犯也左氏僖公七年傳曰君以禮與信屬諸侯而以姦終之日子父不好之謂禮一傳之中二字各出而義不同釋名姦奸也言奸正法也以好釋姦其為兩字審矣又好字亦可訓為干祿之于漢書荆燕吳傳齊人田生以畫奸釋史記作于然則好但與干通用而不可以為姦也後人於篆贗文移中以姦字畫多省作奸字此如繁之為煩衡之為冲驛之為脚臺之為台皆借用之字

訛

訛字古作譌偽字古亦音訛詩小雅民之訛言箋云偽也小人好詐偽為交易之言正義曰謂以善言為惡以惡言為善交而換易其辭爾雅

註世以妖言為訛太平御覽引武王之書論曰昏謹守深

察訛秦昌元年八月御史張浚言京師奸宄叢集游手成

羣有謂之把棍者有謂之拏訛頭者負知一人作奸則尾隨其後兩人於罪從

面其詐金錢謂之拏訛頭請將巡城改為中差一年一代

誰何

日知錄

卷之三十三

七



詩室人交徧摧我韓詩作誰玉篇作謹丁同切謫也六韜
 令我壘上誰何不絕史記賈誼過秦論陳列兵而誰何誰
 讓向何呵同韓非子王出而何之賈誼傳其在大譴大何之穢者漢書五行志主公
 車大誰卒註大誰主問非常之人云姓名是誰何也此解
 未當焦氏易林當年少寡獨與孤處鷄鳴犬吠無敢誰者
 說死民知十已則尚與之爭曰不如吾也百已則疵其過
 千已則誰而不信楊雄衛尉箴一世妄宿敗於望夷閣樂
 知搜載者不誰

史記衛綰傳歲餘不孰呵綰漢書作不孰何綰難曉疑誰
 論為誰誰又轉為孰也

周禮射人不敬者苛罰之註苛謂詰問之按此苛亦呵字
 信

東觀餘論引晉武帝王右軍胸臆居帖及謝宣城傳謂凡
 言信者皆謂使人楊用修又引古樂府有信數寄書無信
 長相憶為證良是然此語起於東漢以下楊太尉夫人袁
 氏答曹公十夫人書云輒付往信古詩為焦仲卿妻作自
 可斷來信徐徐更謂之魏杜鞏贈母丘儉詩聞有韓眾藥
 信來給一丸以使人為信始見於此若古人所謂信者乃



符驗之別名墨子大將使人行守操信符史記刺客傳全
 行而無信則秦未可親也漢書石顯傳趙時歸誠取一信
 以為驗西域傳匈奴使持單于一信到國國傳送食後漢
 書齊武王傳得司徒劉公一信願先下周禮棠節註節猶
 信也行者所執之信此如今人言即信信牌之信不得謂
 為使人也故梁武帝賜到漑連珠曰研磨墨以騰文筆飛
 豪同以書信而今人遂有書信之名

出

爾雅男子謂姊妹之子為出傳中凡言出者皆是外甥左

氏莊二十二年陳厲公蔡出也信七年申侯申出也成十

三年康公我之自出註晉外甥襄二十五年我周之自出註言陳周

之甥又桓公之亂蔡人欲立其出二十九年晉平公杞出也

三十一年莒去疾奔齊齊出也展與吳出也昭四年徐子

吳出也公羊文十四年傳接菑晉出也纓且齊出也史記

秦本紀晉襄公之弟名雍秦出也漢書五行志王子晁楚

之出也而公羊襄五年傳葢鼻出也則以舅甥為鼻出矣

後漢書光武十王傳實太后及憲等東海出也

鰥原

日知錄

卷之三十三

三



鰥者無妻之稱但有妻而子役者則亦可謂之鰥詩何草不玄何人不矜矜讀爲鰥是也寡者無夫之稱但有夫而獨守者則亦可謂之寡越絕書獨婦山者句踐將伐吳徙寡婦獨山上以爲死士示得專一陳琳詩邊城多徼少內舍多寡婦是也鮑照行路難來時聞君婦閨中孀居獨宿有貞名亦是此義

婦人以夫亡爲寡夫亦以婦亡爲寡左傳襄二十七年齊崔杼生成及墮而寡小爾雅曰凡無妻無夫通謂之寡焦氏易林久鰥無偶思配織女求其非望自令寡處

丁中

唐高祖武德六年三月人始生爲黃四歲爲小十六爲中二十一爲丁六十爲老玄宗天寶三載十二月癸丑詔曰比者成童之歲卽挂輕徭旣冠之年便當正役憫其勞苦用軫於懷自今宜以十八已上爲中男二十三已上成丁杜子美新安吏詩府帖昨夜下次選中男行是十八已上皆發之也然史文多有言丁中者舉丁中可以該黃小矣遼史耶律學古傳多張旗幟禱丁黃爲疑兵蓋中小皆護用之而史文代以黃字黃者四歲以下何可禱之兵間邪



阿

隸釋漢殺阮碑陰云其間四十人皆字其名而繫以阿字
 如劉興阿與潘京阿京之類必編戶民未嘗表其德書石
 者欲其整齊而強加之猶今閭巷之婦以阿挈其姓也成
 陽靈臺碑陰有主吏仲東阿東又云惟仲阿東年在元冠
 幼有中質又可見其年少而未育字抱朴子稱衡游許下
 自公卿國士以下衡初不稱其官皆名之云阿某或以姓
 呼之為某兒三國志呂蒙傳注晉肅州蒙昔日非復吳下
 阿蒙世說注阮籍謂王渾曰與卿語不如與阿戎語渾子戎

皆是其小時之稱也亦有以阿挈其字者世說桓公謂殷淵源為阿源謝太傅謂王修齡為阿齡
論謂王子婦人以阿挈姓則隋獨孤后謂雲昭訓為阿雲
 唐蕭淑妃謂武后為阿武韋后降為庶人稱阿韋劉從諫
 妻裴氏稱阿裴吳湘娶顏悅女其母焦氏稱阿顏阿焦是
 也亦可以自稱其親焦仲卿妻詩堂上啟阿母阿母謂阿
 女是也亦可為不定何人之辭古詩道逢鄉里人家中有
 阿誰三國志龐統傳先主謂曰向者之論阿誰為夫晉書
 沈亮傳敦作色曰小人阿誰是也亦有作何誰者晉書謝安崇讓論不知何誰最賢
不知何誰阿者助語之辭古人以為慢憲老子嗇之與

日知錄

卷之三十三

七



阿相去幾何今南人讀爲入聲非魏志東夷傳東

么

一爲數之本故可以大名之一年之稱元年長子之稱元
子是也又爲數之初故可以小名之骰子之謂一爲么是
也爾雅么幼註曰豕子最後生者俗呼爲么豚故後人有
么膺之稱說文么小也象子初生之形幼字從么亦取此
義漢書食貨志王莽作錢貨六品小錢么錢幼錢中錢壯
錢大錢貝貨五品大貝壯貝么貝小貝及不盈寸二分者
布貨十品大布次布弟布壯布中布差布厚布幼布么布

小布隋書律歷志凡日不全爲餘稱以成餘者曰秒度不
全爲分積以成分者曰篋其有不成秒曰塵不成篋曰么
班彪王命論么膺尚不及數子蔡邕短人賦其餘厓么管
陸機文賦猶絃么而發急故雖和而不悲郭璞螢火贊熠
熠宵行蟲之微么盧諶蟋蟀賦享興氣之么豈竝用此字
唐書楊炎傳盧杞貌么陋宋史岳飛傳楊么本名楊太太
年幼楚人謂小爲么故曰楊么俗作么非

元

元者本也本官曰元官本籍曰元籍本來曰元來唐宋人



多此語後人以原字代之不知何解原者再也爾雅原易

原筮周禮馬質禮記月令原蠶文王世子末有原漢原廟

之原皆作再字解漢書註師古曰原重也與木來之義全

不相同或以為洪武中臣下有稱元任官者嫌於元朝之

官故改此字

古人亦有稱原官者後漢張衡應劭爨滯曰官今又原之

註爾雅曰原再也衡為太史令法官五載復為太史令故

曰原之然則原官乃再官之義也

寫

寫說文曰置物也詩駕言出游以寫我憂既見君子我心

寫兮傳曰寫輸寫也周禮稻人以澮寫水儀禮特牲饋食禮主人

出寫齊于房禮記曲禮器之灑者不寫其餘皆寫註傳之

韓非子術靈公召師滑而告之曰有鼓新聲者其狀似兒

神子為聽而寫之國語王命工以良金寫范蠡之狀而朝

禮之史記秦始皇紀寫放其宮室作之咸陽北坂上蘇秦

傳宋玉無道為木人以寫寡人新序葉公子高好龍劍以

寫龍鑿以寫龍屋室雕文以寫龍周髀經筮以寫天上林

賦屏蠶布寫漢書賈捐之傳淮南王盜寫虎符今人以書

一曰

卷之三十三

七



為寫蓋以此本傳於彼本猶之以此器傳於彼器也

說文

書也徐氏曰始自特牲饋食禮卒筮寫卦註卦者主畫地

謂移寫之也識爻爻備以方寫之漢書藝文志孝武置寫書之官河間

獻王傳從民得善書必為好寫與之留其真路溫舒傳取

澤中蒲截以為牒編用寫書霍光傳山又坐寫秘書師丹

傳吏私寫其草淮南子說山訓編簡而寫法律孔安國尚

書序更以竹簡寫之至後漢而有圖寫李昉繕寫盧植之

稱傳之至今矣

今人謂馬去鞍曰寫貨物去舟車亦曰寫與器之概者不

寫義同後漢書皇甫規傳旋車完封寫之權門晉書潘岳

傳發榻寫鞍皆有所想說文作御舍車解馬也讀若汝南

人寫書之寫

行李

古者謂行人為行李亦曰行理左傳僖三十年行李之往

來其其乏困襄八年亦不使一介行李告于寡君皆作李

昭十三年行理之命無月不至作理國語周之秩官有之

曰敵國賓至關尹以告行理以節逆之賈逵曰理吏也小

行人也漢李翁析里橋湖閣頌行理各嗟至唐時謂官府



漢從之人亦曰行李舊唐書溫造傳左拾遺舒元褒言元和長慶中中丞行李不過半坊今乃遠至兩坊謂之籠街喝道勅曰憲官之職在指佞觸邪不在行李豈其不敢稱鹵簿而別為是名邪

耗

今人以音問為耗起自後漢書章德竇皇后紀家既廢壞數呼相工問息耗註引薛氏韓詩章句曰耗惡也息耗猶言善惡也

量移

唐朝人得罪貶竄遠方遇赦改近地謂之量移舊唐書立宗紀開元二十年十一月庚午祀后土于雒上大赦天下左降官量移近處二十七年二月己巳加尊號大赦天下左降官量移近處量移字始見於此李白贈京兆韋參軍量移東陽詩云湖水冠歸海流人却到吳相逢問愁苦淚盡日南珠自居易貶江州司馬自題云一旦失息先左降三年隨例未量移量讀平聲及遷忠州刺史又云流落多年應是命量移遠郡未成官故韓愈自潮州刺史量移袁州有遇赦移官罪未除之句而宋史盧多遜貶崖州詔曰縱經



大赦不在量移之限今人乃稱遷職為量移誤矣

梁恩

梁恩字雖从冫其實屏也漢書文帝紀七年六月癸酉未
央宮東闕梁恩災師古曰梁恩謂連閣曲閣也以覆重刻
垣墉之處其形梁恩然一曰屏也崔豹古今注曰梁恩屏
之遺象也臣朝君行至門內屏外復應思惟梁恩復思也
釋名梁恩在門外梁復也恩思也
臣將入請事於此復重思之也漢西京梁恩合板為之
亦築土為之每門闕殿舍前皆有焉於今郡國廳前亦樹
之今人謂考丁記匠人官隅之制七雉城隅之制九雉註
之影壁

宮隅城隅謂角浮思也廣雅梁恩謂之屏越絕書巫門外

梁恩者春申君去吳假君所思處也春申君相楚使其
子為假君治吳魚

參魏畧黃初三年築諸門闕外梁恩參考諸書當從屏說

又五行志劉向以為東闕所以朝諸侯之門也梁恩在其

外諸侯之象也則其為屏明甚而或在門內或在門外則

制各不同耳鹽鐵論祠堂屏闕垣闕梁恩董賢傳外為徽

道周垣數里門闕梁恩甚盛王莽傳遣使壞渭陵延陵園

門梁恩曰毋使民復思也後漢書靈帝紀中平四年二月

巳亥南宮內殿梁恩自壞杜子美大雲寺贊公
房詩紫雉下梁恩



西陽雜俎曰今人多呼殿棟楹護雀網為累思誤也禮記

明堂位疏屏天子之廟飾也註云屏謂之樹爾雅釋宮文今釋

思也刻之為雲氣蟲獸如今闕上為之矣正義曰漢時謂屏為桴思解者

以為天子外屏人臣至屏俯伏思念其事案匡人註云城

隅謂闕桴思也漢時來闕桴思災以此諸文參之則桴思

小桴也故城隅闕上皆有之然則屏亦引廣雅及劉熙釋

上亦為屏以覆屏桴故稱屏曰桴思亦引廣雅及劉熙釋

名為證作書者段成式蓋唐時有呼護雀網為累思之目

故史言甘露之變宦者扶上升輿決殿後累思疾趨北出

而庭畫筠亦有累思畫捲欄闌夜闌之句矣

累思字有作桴思者禮記明堂位註有作浮思者考工記

註並見上有作累思者博雅累思謂之屏有作復思者水

經注象魏之上加復思以易觀又云譙城南有曹思嵩家

北有廟堂榱楹及柱皆彫鏤雲炬上復思已碎有作覆思

者宋玉大言賦大笑至今推覆思言一笑而垣屏為之傾

倒也若摧護雀網亦不足大也

陳氏禮書曰古者門皆有屏天子設之於外諸侯設之於

對禮臺門而旅樹旅道也當道而設屏此外門之屏也治

朝在路門之外天子當守而立守在門屏之間此路門之

屏也國語曰王肯屏而立夫人前屏此寢門內之屏也魯

廟遮屏天子之廟飾此廟門之屏也月令天子田獵整設于屏外此田防之屏也晉天文志屏四星在端門之內近右執事然則先王設屏非苟然也

場屋

場屋者於廣場之中而為屋不必皆開科試士之地也隋書音樂志旬歲正月萬國來朝留至十五日於端門外建國門內綿垣八里列為戲場百官起棚夾路從昏達旦以縱觀之至晦而罷故戲場亦謂之場屋唐元微之蓮昌宮辭夜半月高絃索鳴賀老琵琶定場屋

豆

戰國策張儀說韓王曰五穀所生非麥而豆民之所食大抵豆飯藿羹姚宏註日史記作飯菽而麥下文亦作菽古語但稱菽漢以後方謂之豆今按本草有赤小豆大豆之名本草不皆神農所著越絕書丙負之戶日赤豆為下物石五十已負之戶日大豆為下物戶二十越絕書亦非子貢所作漢書楊惲傳種一頃豆落而為糞

· 陘

今井陘之陘古書有作鉞者穆天子傳至於鮮山之下

司中錄

卷之三十三

三



在常山石研是也有作研者漢書地理志上黨郡有石研
是也有作研者晉書石勒載記使石季龍擊託候部掘
咄哪于研北大破之是也有作硜者晉書胡奮傳頓軍硜
北是也有作硜者揚子法言山硜之蹊是也有作硜者李
尤函谷關賦於北則有蕭若天井壺口石徑貫越代劄以
硜北庭是也

考

莊子在宥篇災及草木禍及止蟲止當作豸古止豸通用
左傳宣十七年廢有豸止也

門者所以拒門之木說文關以木橫持門耳也左傳臧孫
紇斬鹿門之關呂氏春秋孔子之勁舉國門之關而不肯
以力開賈誼新書豫讓曰我事中之君與帷而衣之與
關而枕之魯連子警若門關舉之以便則可以一指持中
而舉之共伊則兩手不能關非益加重手非加罷也破所
起者非舉勢也皆謂之木後人因之遂謂門爲關也
周禮司關註
關係上之門

史記謂拒門之木也漢書楊惲傳有奔車抵殿門門關

日知錄

卷之三十三

二



折馬死趙廣漢傳其門關而去宋書少帝紀突走出昌
門逆者以門關路之王鎮惡傳軍人緣城得入門猶未及
下關唐書李訓傳關者欲扇鑠之爲中人所此執關而不
能下

宙

說文宙舟輿所極覆也此解未明淮南子覽冥訓燕雀使
之以爲不能與之爭於宇宙之間高誘注宙棟梁也似合
宙字從宙本是宮室之象後人借爲往古來今之號耳

說文
上下四方曰宇
古往今來曰宙

石炭

今人謂石炭爲墨按水經注水井臺井深十五丈藏冰及
石墨焉石墨可書又然之難盡亦謂之石炭是知石炭石

墨一物也有精麤兩

史記外戚世家賣少君爲其主入山
作炭後漢書黨錮傳夏馥入林慮山

中親奕運炭
皆此物也

北人凡入聲字皆轉爲平故呼墨爲煤而俗

竟作煤字非也玉篇煤炭煤也韻會煤炭灰集屋者呂氏
春秋孔子窮於陳蔡之間七日不嘗粒晝寢顏回索米得
而饜之幾熟孔子望見顏回攬其甕中而食之選間食熟
謂孔子而進食孔子起曰今者夢見先君食潔而後饋顏

日知錄

卷之三十一

三



回對曰不可嚮者煤室入甕中棄食不祥回攪而飯之高
 誘曰煤室煙塵之煤也素問黑如始者死註始謂始煤也
 唐張祐詩古牆丹雘盡深棟墨煤生李商隱詩敵國軍營
 漂水柳方吹反按說文當作補制木札樸也後漢書方術楊方傳風吹札柳前朝神廟鎖煙
 煤温庭筠詩煙煤朝莫濕風雨夜歸時是煤乃梁上煙煤
 之名非石炭也崔鑣彰德志作燂志曰安陽縣龍山出石炭入穴取之無窮取深數百丈必先見水水盡然後炭可取也炭有數品其堅者謂之石軟者謂之煇氣愈臭者然之愈難盡水可以煎礬
不若晉按玉篇廣韻並無煇字

終葵

考工記大圭長三尺杼上終葵首註終葵椎也為椎於禮其杼上明無所屈也

記王藻終葵椎也方言齊人謂椎為終葵馬融廣成頌登

揮同終葵揚關谷博雅作蓋古人以椎逐鬼若大儺之為耳

今人於戶上畫鍾馗像云唐時人能捕鬼者玄宗嘗夢見

之事載沈存中補筆談未必然也五代史吳越世家歲除畫工獻鍾馗擊鬼圖

魏書堯暄本名鍾葵字辟邪則古人固以鍾葵為辟邪之

物矣又有淮南王佗子名鍾葵有揚鍾葵正鍾葵李鍾葵

慕容鍾葵喬鍾葵北史庶人諒傳作喬鍾馗又息僚傳末有官鍾馗字兩見而揚義臣傳仍作

喬鍾段鍾葵于勁字鍾葵張白澤本字鍾葵唐書有王武



後將張鍾葵通鑑作終葵則以此為名者甚多豈以其形似而名之抑取辟邪之義與左傳定四年分康叔以殷民七族有終葵氏是又不可知其立名之意也

魁

今人所奉魁星不知始自何年以奎為文章之府故立廟祀之乃不能像奎而改奎為魁又不能像魁而取之字形為鬼舉足而起其斗不知奎為北方玄武七宿之一魁為北斗之第一星所主不同而二字之音亦異今以文而祀乃不干奎而于魁宜乎今之應試而獲中者皆不識字之

人與又今人以榜前五名為五魁漢書酷吏傳所置皆其

魁宿游俠傳閭里之俠原涉為魁師古曰魁者斗之所用

盛而杓之木也天文北斗魁為首末為杓淮南子註斗第一星至第四為魁第五星至第七為杓

故言根本者皆云魁說文魁羹斗也趙宦光曰斗首日魁

因借凡首肯謂之魁其見於經者書亂征之穢厥渠魁記

齒禮之不為魁主人能則執兵而陪其後然則五魁之名

豈佳語哉或曰里有魁市有市魁皆長帥之意要非雅

俚之目呂氏春秋有魁士名人此用魁字之始國語幽王蕩以為魁陵黃土溝積草昭解小阜曰魁列子

以君之力曾不能損魁父之丘史記趙世家廉廷將大敗周人於范魁之西鮑宣傳曰首者艾魁壘之士揚雄傳其

日知錄

卷之三十一

三



目録 卷之三十一

泉賦冠論魁能陵機感止賦羅魁封之樂樂又文選游岳
奎賦統大魁以為奎李周翰曰大魁謂魏中也又儀禮士
冠禮素積白履以
魁樹之註魁屋始

近時人好以魁命名亦取五魁之義古人以魁命名者絕
少左傳有鄒魁壘盧蒲就魁呂氏春秋齊王殺燕將張魁

桑梓

容齋隨筆謂小雅維桑與梓必恭敬止竝無鄉里之說而
後人文字乃作鄉里事用愚考之張衡南都賦云永世克
孝懷桑梓焉真人南巡觀舊里焉蔡邕作光武濟南宮碑
云來在濟陽顧見神官追惟桑梓褒述之義陳琳為袁紹

檄云梁孝王先帝母弟墳陵尊顯松柏桑梓猶宜肅恭漢
人之文必有所據齊魯韓三家之詩不傳未可知其說也

胡三省通鑑註桑梓謂其女知祖父之所樹者以後魏鍾會與蔣斌書桑梓之敬

古今所敦晉左思魏都賦畢昂之所應虞夏之餘人先王
之桑梓列聖之遺塵陸機思親賦悲桑梓之悠曠愧蒸嘗
之弗營贈弟士龍詩迫彼窳窳載驅東路繼其桑梓肆力
立墓贈顧彥先詩眷言懷桑梓無乃將為魚百年歌辭官
致祿歸桑梓潘尼贈陸機出為吳王郎中令詩祁祁大邦
惟桑與梓贈榮陽太守吳子仲詩垂覆豈他鄉迴光臨桑

目録 卷之三十一



梓潼岳為賈謐作贈陸機詩旋反桑梓帝弟作弼陸雲

張士然詩感念桑梓域鬢鬢眼中人九監望龍門而慶

賦度孝敬於神聞式復羅尚書人懷桑梓劉堤上愍帝

表蒸嘗之敬在心桑梓之情未克袁宏三國名臣贊子布

擅名遭世方擾撫桑梓息肩江表宋武帝復彭佈下邳

三郡祖詔彭城桑梓本鄉加隆攸在文帝復丹徙祖詔丹

徙桑梓網繆大業攸始謝靈運孝感賦繼立墳而築心憶

桑梓而零淚會吟行東方就旅逸梁為去桑梓何承天鏡

歌願言桑梓思舊遊鮑照從過舊宮詩嚴恭履桑梓加敬

覽粉榆梁武帝幸蘭陵詔朕自違桑梓五十餘載劉

命諭居先王之桑梓竊名號於中縣江淹擬陸平原詩明

發眷桑梓永歎懷客親則又從南都賦之文而承州之夫

按古人桑梓之說不過敬老之意說死甯樅謂老子曰過

喬木而趨子知之乎老子曰過喬木而趨非謂敬老邪常

縱曰嗜是已此於詩為興體言桑梓猶當養敬而况父母

為人子之所瞻依

胡嘯

說文胡牛領垂也徐曰牛領下垂皮也釋名胡互也春咽



下垂能歛五物也詩狼跋其胡狼之老者頷下垂胡漢書
郊祀志有龍垂胡頷下迎黃帝師古曰胡頷下垂肉也金
日磈傳梓胡投何羅殿下晉灼曰胡頷也張敖傳仰絕亢
而死註蘇林曰亢頸大脉也俗所謂胡脉也後漢書請為
諸君鼓隴胡太玄經七為喉嚨范望解謂唐胡也古人讀
侯為胡息夫躬傳師古曰咽喉嚨即今人言胡嚨耳

胡

說文胡牛頷垂也火肉古聲說文藩幅胡也臣鉉等曰胡
幅之垂者也亦取下垂為義
後漢輿服志聖人見鳥獸有冠角頷胡之制是也詩曰狼

跋其胡狼之老者頷下垂胡故以為壽考之稱詩曰胡考

之寧傳曰雖及胡考釋名胡考頷
皮如雞胡也謚法彌年壽考曰胡保

民耆艾曰胡陳有胡公而蔡仲及周厲王名胡似亦皆取

此義晉王胡之
字修齡考工記戈廣二寸內倍之胡三之謂戈鋒

之曲而旁出者猶牛胡也周禮大行人侯伯七十步立當

前疾註前疾謂駟馬車轅前胡下垂柱地者禮記深衣袂

圓以應規註謂胡下也下垂曰胡方言凡箭鏃胡合贏者

郭璞解胡鏃在於喉下則亦取象於牛胡也又國名今之

胡姓以國為氏或以謚為氏者也又與何字義同如胡能



有定胡然而天胡斯畏忌之類箋云胡之言何也見於經傳如此

而已史記匈奴傳曰晉北有材胡樓煩之戎燕北有東胡

山戎蓋必時人因此名戎為胡趙世家變服騎射以備燕三胡秦韓之邊註林胡樓

煩東胡為三胡武靈王言襄王并戎取代而下文遂云築

以攘諸胡謂之諸胡者猶左傳之言羣舒而

長城以拒胡是以二國之人而槩北方之種一時之號而

蒙子載之呼也猶之羯本地名上黨武鄉縣羯室晉時匈奴別部人居之後因號胡戎為羯蓋

北狄之名胡自此始而考工記亦曰粵無錫燕無函秦無

廬胡無弓車春秋北燕僅再見於經而於越至哀公時始

盛以此知考工之篇亦必七國以後之人所增益矣又虜

者俘獲之稱曲禮獻民虜者操右袂公羊傳閔公矜此婦

人如其言顧曰此虜也爾虜焉故晉仲連所謂虜使其民

韓非所謂臣虜之勞史記李斯傳嚴家無恪虜索隱曰虜奴隸也而戚夫人歌

所謂子為王母為虜東方朔答客難所謂尊之則為將軍

之則為虜者也故漢高帝言虜中吾指而罵婁敬為齊虜

及太子罵江克為趙虜水經注臨淄外郭世謂之虜城言

齊湣王伐燕燕王噲死虜其民實居郭因以名之是矣自

南北朝以後其名遂以加之北翟亦習而不察也

草馬

爾雅馬屬牡曰騊牡曰騊郭璞註以牡為駸馬牡為草馬
 魏志杜畿傳為河東太守課民畜犝牛草馬晉書京兆昭
 王傳家有駟草馬生白額駒魏書蠕蠕傳賜阿那瓌父草
 馬五百匹吐谷渾傳吐谷渾嘗得波斯草馬放人海因生
 騊駒隋書許善心傳賜草馬二十匹廣韻牝馬曰騊顏氏家訓有云騊騊今人則以牡為兒馬牝為騊馬而唯牝驢乃言草驢

草驢女貓

今人謂牝驢為草驢牝齊書楊愔傳選人魯漫漢在元子
 思坊騎秃尾草驢是牝齊時已有此語山東河牝人謂牝

貓為女貓隋書外戚獨孤隨傳猫女可來無仕宮中是隋
 時已有此語

雌雄牝牡

飛曰雌雄走曰牝牡雉鳴求其牡詩人以為不倫之刺然
 亦有不一者周禮疏引詩雄狐綏綏走亦曰雄書牝鷄無
 晨飛亦曰牝今按經傳之文不止於此如詩爾牧來思以
 薪以蒸以雌以雄左傳干乘三去三去之餘獲其雌狐莊
 子獲獮狙音且以為雌焦氏易林雄犬夜鳴雌熊在後晉書
 五行志吳郡婁縣人家聞地中有女子聲掘之得雌雄各



一木蘭詩雄兒脚撲頭雌兔眼迷離皆走而稱雌雄者也
 爾雅鷓鴣其雄鷓牡鳩山海經帶山有鳥焉其狀如鳥五
 采而赤文名曰鷓鴣是自為牡牡陽山有鳥焉其狀如雌
 雉而五采以文是自為牡牡名曰象蛇則飛而稱牡牡者
 也龍亦可稱雌雄左傳帝賜之乘龍河漢各二各有雌雄
 是也蟲亦可稱雌雄列子純雌其名大罽純雄其名舜舜
 是也介蟲亦可稱雌雄莊子註司馬云雄者龜類雌者鱉
 類是也人亦可稱雌雄管子楚人攻宋鄭令其人有喪雌
 雄莊子魯哀公之言哀駘他曰且而雌雄合乎前是也

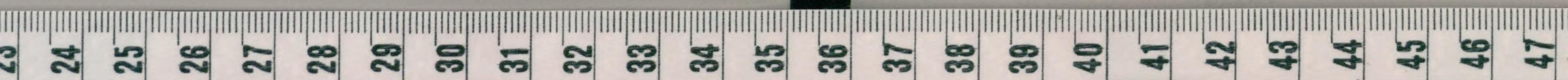
亦可稱雌雄詩疏虹雙出色鮮盛者為雄雄曰虹闇者為

雌雌曰蜺是也

容齊三筆引宋玉賦雄風雌風及師曠古有雄雷雌雷之說

千支亦可

稱雌雄史記索隱歲雄在闕逢雌在攝提格月雄在畢雌
 在訾日雄在甲雌在子是也金亦可稱雌雄壬子年拾遺
 記禹鑄九鼎擇雌金為陰鼎雄金為陽鼎是也石亦可稱
 雌雄後漢郡國志夜即出雄黃雌黃是也符契亦可稱雌
 雄隋書高祖紀頒木魚符於總管刺史雌一雄一唐六典
 太府寺置木契九十五隻雄付少府將作監雌留太府寺
 是也箭亦可稱雌雄遼史儀衛志本箭內箭為雌外箭為



雌皇帝行幸則用之還宮勘箭官執雌箭東上閣門使執
 雄箭是也亦可稱牝牝宋悅括筆談大駕西藩中有動箭
 如古之期契也其牝謂之雄牝箭牝謂之關牝
箭本胡法也草木亦可稱牝周禮牝棹牝韜註謂韜之
 不華者檀
 弓牝麻爾雅牝鼓牝釐牝茅儀禮註牝蒲史記封禪書牝
 荆本草牝桂是也車箱亦可稱牝考工記牝服正義云車
 較即今人謂之平鬪皆有孔內軫子於其中而又向下服
 故謂之牝服是也管鑰亦可稱牝牝漢書五行志長安章
 城門門牝自七月令註鍵牝閉牝也正義凡鑰器入者謂
 之牝受者謂之牝是也棺蓋亦可稱牝牝禮記喪大記君

蓋用漆正蓋用漆者塗合牝牝之中也是也瓦亦可稱牝
 廣韻瓦牝是也五藏亦可稱牝牝靈樞經肝心脾為牝
 藏肺腎為牝藏是也齒牙亦可稱牝說文牙牝齒是也徐
 此於齒為牝也九病亦可稱牝史記倉公傳牝是也星
 經字樣作壯齒亦可稱牝天文志太白在南歲在北名曰牝星是也法
 亦可稱牝天文志太白在南歲在北名曰牝星是也法
 珠林虞喜天文論漢太初歷于一月甲子夜半冬至前
 在閏逢雌在攝提格月雌在畢雌在鶩日雌在子大抵以
 十干為歲陽故謂之雄十二支為歲陰故謂之雌但舉
 為月雌雄不可曉今之言陰陽者未嘗用雌雄二字也
 顯傳引易雌雄秘歷今亡此書五行亦可稱牝牝左傳水火之牲也是也
 銅亦可稱牝牝抱朴子灌銅當以在火中向赤時有凸起



者牡銅西陷者牝銅是也若淮南子云北斗之神有雌雄
 月從一辰雄左行雌右行而隋書經籍志有孝經雌雄圖
 三卷五代史四夷附錄高麗王建進孝經雌雄圖一卷載日
 食星變不經之說則近於誕矣

後周有典牝與牡上
 土中土以牝牡名官

日知錄卷之三十三



国立国会図書館

タイトル『日知録32巻餘4巻』 請求記号 049.2-Ko357n

ガラス使用