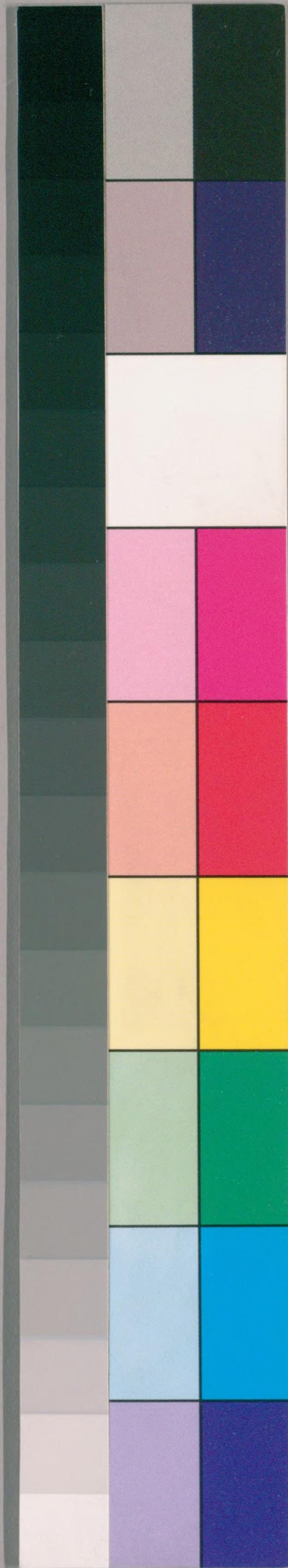


看聞日記

自永
四月享
至八月
六年



20 21 22 23 24 25 26 27 28 29 30 31 32 33 34 35 36 37 38 39 40 41 42 43 44 45 46 47 48 49 50 51

国立国会図書館 タイトル『看聞日記：乾坤』 請求記号 貴箱-14

ガラス使用

看聞日記

永享八年
自四月至六月



国立国会図書館 タイトル『看聞日記：乾坤』 請求記号 貴箱-14

ガラス使用

看聞日記

永享八年
自四月至六月



四月一日、晴、吉兆、每事幸甚々々、祝着之儀如例、菊弟少將、永基朝臣、持經、有俊、重仲等候、宮中人數如例、尊菊丸法輪院參、來八日可遂出家云々、雙六有廻打、於此亭未打之間、女中男共打初、人數予、岡殿、南御方、春日、御乳人、源宰相、永基朝臣、行豐朝臣、持經、親豐、重賢、行資、重仲等也、懸物、鷹一、出一勝取、負衆一獻、可振舞云々、則先有一獻、終日至夜、勝負不付、仍先閣、戌刻有燒亡、一獻時分之間、面々仰天見之、勘解由小路町四丁町燒云々、基祐此間、祓候、前宰相爲使、有申旨、公方背御意之間、御恩之地七里村、伏見五分一得分、召放了、三位御恩事、先閣之由、仰、基祐退出、明盛參、自湯山、上洛、東御方懸御目、連々參、令活計云々、公方有馬ニ被仰付、每日進供御、御活計西雲一所ニ御座云々、委細語之、

二日、晴、湯山へ下使、東御方西雲令音信、東御方捶三荷、折二合、西雲折紙

永享八年四月

一

五百四實際菴捶一荷遣之、抑伊勢下總守今夜逐電云々、公方背御意此
正、御所造作奉行媒謀事共露顯、旁違上意云々、尊菊丸退出、

三日、晴、於番衆所有連歌、持經張行云々、五十韻了申御點、乍憚付墨、重賢
長也、勝負云々、岡殿度御沙弥、御喝食、女中、仙洞舊跡遊覽、歸路庭田へ入
申、夜自室町殿南御方へ折五合、捶十被進、連々御芳志爲悅、則賞翫、定
直今日熊野下向、八幡ニ着云々、明盛、清賢等八幡行向之由暇申、伊勢
下總宿所人ニ給、所領皆被召放云々、不便々々、

四日、雨降、先日双六打勝々負不付之間付勝負、人數同前、但持經親豊不
參、南御方勝、懸物鴈又被出、今度目勝ニ打、行豊朝臣勝、取之、面々打圍
碁、雨中慰徒然有一獻、抑公方御捶爲賞翫、典侍殿、勾當兩人、南御方被
招請、晚景參、女中打双六、予男共會了、夜見參一獻之間、予典侍と圍碁
を打、二番予勝、女房碁珍敷有其興、數獻了深更被歸、終日至夜酒宴、其
興不少、

五日、晴、事文出來、先打齊男女打之、明後日可沙汰云々、

六日、晴、後伏見院聖忌、椎野當番也、執沙汰如例、行豊朝臣先日勝負、鴈賞
翫、其人數宿所へ招請、有大飲云々、還煩無勝之所詮歟、自内裏太平記
十一帖被借下、畏悅、

七日、晴、鄉秋參、昨日參宮無爲下向云々、自公方白鳥一給、事文沙汰有一
獻、齊打人數皆參、永基朝臣、持經、有俊、重伸等候、宮中人數如例、予持經
打圍碁予勝、持經懸物帶持參、

八日、晴、晝六條導場炎上、此兩三年炎上、未半作之處、又炎上、冥慮不審、南
御方、源宰相、持經打双六、南御方勝、則所課有盃酌、予南御方又打、予負、
出盃重疊有其興、

九日、晴、無殊事、

十日、雨下、東御方、西雲菴自湯山上洛、東御方御宮筥且給爲悅、一万句三
条日野懷紙令所望一覽、面々令寫之、

十一日、晴、三条懷紙返遣、日野懷紙今日寫、自天王寺音信、御移徙之礼、捶等種々送給爲悅、則賞翫、永基朝臣、持經、祢候、一慶西堂參、對面、抑九州被下僧上洛、大友親類頭共捕、大内勝軍之由注進、大友ハ没洛云々、

十二日、晴、無殊事、

十三日、晴、月次連歌於此亭未沙汰之間、今日始之、人數右衛門督、源宰相、永基朝臣、行豐朝臣、隆富朝臣、定兼朝臣、初參、持經、重賢、行資、慶俊等候、右衛門督、定兼朝臣ふと參之間召加、一獻予頭役也、秉燭之間百韻了、新中納言此間里居歸參、

十四日、晴、結夏精進七ヶ日初、南御方、近衛、春日、御乳人、局女、相國寺聽聞參、御沙弥、御喝食歸寺、數日御請暇也、相國寺首座寮、秉拂爲飭、内裏御繪二幅和尙筆、鷹、持經申出、自是申出遣、

十五日、雨降、月蝕也、寅卯時、智恩院隆意法印參、宇治三御堂供僧職事、陽明御管領也、日野中納言申沙汰之間、可預御口入之由申、捧目安御祈申

間、就難去以奉書、源宰相遣、日野へ申試、不可有等閑之由有返事、三条法樂愚詠、三条へ遣之、

十六日、晴、岡殿風呂ニ入、源宰相、重賢、行資召具、南御方、近衛、春日、あちや、小今、御乳人、兩御乳、局女等濟々參、方丈御喝食揚庭へ入來、有一獻、風呂了北野へ參、但三位はい、二合進之、初獻、

十七日、雨降、南御方入江殿被參、春日、御乳人御共參、留守之間東御方入來、奈良捶六、塗捶殊勝也、箱三合、り、さい、紫筭二束、自御所被進之間、御宮笥持參云々、參宮湯山以後初入來、旁目珍爲悅、南御方歸參之後、有一獻、東御方夜歸參、源宰相伏見へ罷下、三条法樂短冊又被進、

十八日、晴、菊弟少將參、夜持經給酒、

十九日、晴、仙洞御地渡給之由、飯尾肥前申、源宰相歸參、則三条へ遣令悅申、人々所望可願給也、自御所かのこ一折給、

廿日、雨降、番匠庭牆令作、筭一折南御方より公方へ進、御返鮎濟々給、郷

秋參、大光明寺長老參、花園坊主可參之由被申、則參對面、絹一疋、相原十帖持參、是花園仁和寺爲室町院領花園院有御置文、其御書持參、彼遺領管領之間、爲御心得入見參之由被申、寺長老彼坊主知人歟、仍引導被申、自妙嚴院使者僧參、光善寺寺領安堵事、公方被申て可給之由承、文書正文代々御判支證等、數通給、何樣就内々可申試之由令返事、抑自内裏永基朝臣爲御使參、巖琵琶被預下之由承、則器入箱、持參、舊院之御時可被預下之由被仰下き、然而御無沙汰歟、不被出之處思食寄被預下之条、畏悅無極、御用之時者可被召之由被仰下、名物再會自愛無極、勅報則申入、永基朝臣勸酒退出、

廿一日、晴、八幡御師陽晴法師參、此御所初參、對面、御礼物太刀一振、折紙五百疋、獻之、南御方へも折紙進、引物練貫一重給、又南御方よりも絹一疋、檀昏十帖給、近衛局へも行、田向前宰相孫也、仍近衛ニも申礼、抑例事文沙汰之、宮中上下其外永基朝臣、持經等候、於番衆所有連歌、是庭田月次連歌張行、於宿

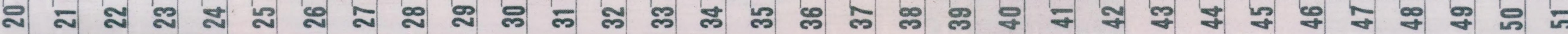
所雖可沙汰隣家無骨物念之間於御所沙汰也、人數右衛門督、永基朝臣、茂成朝臣、持經其外宮中人數也、晚景百韻了、則清書申御點、斟酌不少、雖令故障固申間、心弱付黒、永基朝臣長點、右衛門督句勝云々、番匠造作同前、

廿二日、晴、妙嚴院安堵事、上様へ内々被申之處、被伺申、文書可被御覽之由承之間、則進之、抑持經去比夢想、於北野給神句、

また二葉なる松の一本
靈夢之間、是を脇句にして可法樂之由申、發句予可付之由頻申間、乍憚發句を遣、

神に千世かけてめくみにあふひかな
於宿所今日法樂云々、人數如昨日、面々招請云々、晝有燒亡、三條坊門油小路或阿弥随佛導場云々、

廿三日、晴、造作同前、敷地事、源宰相定直等令奉行、破地東洞院西へ御所



奉公之物共置之、一條烏丸正親町以西ハ方々所望人々頒給、權門達方々所望計會也、南御方入江殿方丈被招請申、春日、御乳人參、妙嚴院文書正文、公方入見參、御乳人持參、則安堵御内書被出、早速之至珍重也、廳南御方御礼被參、自公方捶五荷、折二合鱒カサメ、給、連々御芳志不知所謝爲悅、鴨祝、賀茂社司葵獻、明後日祭之間、御所門前普請掃除、伏見地下人四五十人參、醫師平井名字、良藥二種進、持經知人之間可致奉公之由執申、御地之内所望可建屋云々、聊給、其礼良藥獻之、今夜南御方入江殿留、

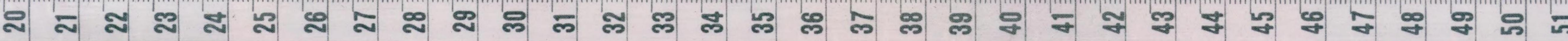
廿四日、晴、造作今日事了、東妻土戸令作、賀茂當社務衣冠、松尾神主布衣、葵持參、基祐參、天王寺御内書事申下、御比丘尼御所念有上洛、可被申御礼之由、妙嚴院へ令申、

廿五日、晴、賀茂祭也、近所之間爲見物、入江殿今御所、岡殿方丈、御喝食御所、岡殿喝食兩人、一人徳大寺息女、實際菴等參來、御所中衣かつき雜人群參、飛鳥井妻等數輩參、御所

中御、禁中も群集、見物隈雜云々、祭漸欲渡時分、自内裏出車給、典侍殿行、出車也、日野車也、御所々々、南御方以下女中乘之、裏辻際ニ立車、予乘輿密々見物、車傍ニ立之、典侍、日野中納言息女八歳、近衛使伯少將資益、判官姉小路々々也、皆刷行粧、見物雜人群集歴々也、祭渡了歸有一獻、内祭之儀殊令祝着、夜今御所、岡殿面々被歸、

廿六日、晴、天王寺御比丘尼御所上洛、御珍敷爲悅、比丘尼一人御共參、御宮笥折紙給、祝着、入江殿公方之御折帔御用意云々、淨喜就伏見事一獻申沙汰、有盃酌甘露寺小兒參、退藏菴前往參、鎌倉壽福寺長老被成居公文云々、喚鐘セシントウ、唐物殊勝也、高檀紙十帖持參、不思寄爲悅對面、抑大工源内自去比病氣、今日墮命云々、不便無極、自去年殊致奉公之處惜無念也、今夜内裏御樂双調御習礼云々、令聽聞、

廿七日、晴、至夜雨降、朝有點心、天王寺御比丘尼御もてなし有盃酌、僧一人御共候、号善光寺、御領御代官云々、御比丘尼入江殿へ御參、自其室町殿へ御參、御安堵



御礼被申、折紙^{二千}上様へ千疋、西雲菴五百疋被進、方丈^{入江殿}へも御宮筥被進、公方上様御見參、御引出物堆紅香合一入袋、練貫三重、引合十帖上様より三重十帖被進、珍重也、晚景御歸、重仲息^{八歲}初參、明日可成、喝食云々、捶等持參有一獻、宮御方御服縫物一被下、畏申、

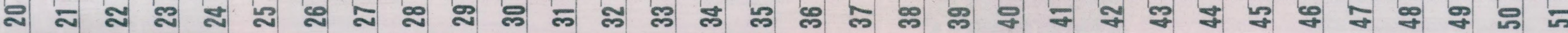
廿八日、晴、仙洞御地支配、定直以指圖願之、先奉公男共願給、源宰相行豊朝臣、隆富朝臣、有俊、基祐等也、此外御所奉公被官人也、東洞院面自辻子以東ニ面々願給、行豊、隆富朝臣、有俊、賀酒申沙汰有一獻、常御所蚊帳釣初、祝着也、太平記九帖自内裏被下、

廿九日、晴、敷地外様人々支配打渡、定直令奉行、入江殿、西雲菴、内裏上臈典侍、三條、日野方々權門所望、地狹少之間、面々不足及、噉訴計會也、自辻子以西烏丸面一條、正親町等外様人置之、^{伏見志藏}越中地一所申給、御礼捶等獻之、瑛藏主參、^{前宰相}去廿六日於法安寺遂出家、其後仁和寺ニ行、大興院坊ニ密々隱居云々、不便々々、昇進遂以不達所望、老後失面目

之条、不運之至極不便事也、源三位ハ伏見ニ住、始終進退如何、抑宇治三御堂供僧職事、智恩院望申、自是執申間、日野中納言申沙汰、不可有子細之由、陽明被申云々、無子細之條爲悦、召次菊千代、光若入道、光夜又參、光夜又^{子光若}加首服御劔持參、搦見參太刀一被下、給酒退出、今夜内裏月次御樂也、雙調所作人如先度、

五月一日、吉慶每事幸甚々々、祝着如例、菊弟少將參、持經、親豊、重仲候、永基朝臣遲參、定直敷地拜領御礼御劔進、祐全^{經師}敷地拜領御礼捶獻之、有一獻、月次連歌頭人今日定之、書番張、智恩院參、令旨拜領、日野中納言書出之、畏申折紙^{三百}、紫筭二束進之、康富參、讀書如例、天王寺比丘尼先下向、布一段引合十帖給、御比丘尼御所猶御訴訟、其間可有在京也、

二日、晴、番匠參、西向^{南御方前}、日隱令釣、西芳寺坊主參、對面、以次近衛局^{あち}や、庭^田息女、受衣鉢、近衛ハ有夢想事、仍此菴主爲師於持佛堂有受衣之儀、



右衛門督參、不對面、郷秋參、大宮司細美布十獻之、宏德寺額事申、御禮折紙三百進之、

三日、晴、藥玉經營如例、南御方蚊帳釣初、祝着有盃酌、菊弟少將菖蒲進之、往昔進之、復舊儀當年初獻之、珍重也、茂成朝臣資繼參、不對面、

四日、晴、檜皮葺廿人許參、菖蒲葺新造亭、万歳之儀珍重也、年來祝詞時節到來、祝着無極、續命縷內裏、室町殿、若公進之如例、入江殿、姬君、西雲養

子太炊御子門猶子遣之、岡殿御喝食、其外如例賦之、自內裏、姬宮へ藥玉、御服、御帷被進、万歳之儀珍重也、今御所入來、晚被歸、宏德寺額山門染筆作字行豐

朝臣遣之、西宮地下人美物持參、太刀一被下、晝、西京方有燒亡、夜持經一樽持參、有盃酌、

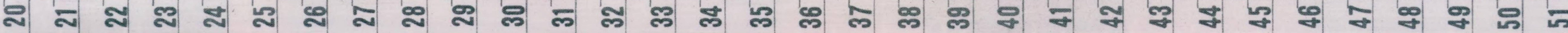
五日、晴、端午吉兆幸甚々々、御節供如例、菊弟少將、永基朝臣、持經、重仲、其外宮中人數如例、甘露寺小兒參、菖蒲根一具獻之、內侍所刀自進、菖蒲、康富參、無讀書、菊千代、菊若等參、

六日、晴、御天王寺比丘尼入江殿へ被入申、聽歸、太平記第一予讀、女中聽聞、重仲候、

七日、雨降、双六有打勝、予、宮御方、南御方、春日、源宰相、行豐朝臣、重賢、行資、重仲等打、南御方勝、所課則面々申沙汰有盃酌、南御方自明後日斷酒之間、予續瓶取大飲、太平記源宰相讀、

八日、晴、重仲南御方へ御盃持參、御斷酒入申沙汰也、故明堯禪門醫今年廿五年忌之間、爲作善斷酒也、西雲湯山宮筭引物共面々給、抑久我前內府息女、此御所可宮仕之由所望云々、隆富朝臣有所緣執申、半領狀了、但西雲談合之處、公方御意不快也、枝葉之由被申、仍只今ハ斟酌也、無爲之時ハ不可有子細之由返事了、

九日、晴、源宰相伏見へ下、明堯禪門廿五年忌爲佛事、藏光菴七ヶ日可看經云々、於菴作善執行、南御方自今日精進斷酒也、自公方鱸魚五、鮒鱒三桶、菱食一給、東御方申次則賞翫、永基朝臣持經、祓候、一獻之間三條



中納言參、何事乎念對面、公方爲御使昆布干鮭公事可致知行之由、御
內書持參、不存寄且迷惑且祝着、珍重無極、先以詞御返事申、殊更三獻
勸之退出、則重賢爲使三条へ遣、御劔進之、猶々祝着喜悅之次第以狀
令申、則被披露云々、南御方廳御所へ參、御折紙三、千上樣二、千進之、目
出之由被申、廳被歸、折紙へ返給、重雖進、只今御札枝葉之由奉返給之
間、此上者留了、三条參之札太刀革袋、金中、以重賢遣之、祝着之由被返事、抑
此御領へ常磐井宮當知行之地也、就此地自去年公方有不快之子細
被召放、此方へ給、旁以御意之趣喜悅千万也、源宰相念可歸參之由、伏
見へ人を遣、

十日、晴、源宰相歸參、則三条へ遣、每事申談、代官等事如何之由令申、定直
參賀御劔進之、明盛參、

十一日、晴、康富參、御讀書如例、定兼朝臣參、

十二日、晴、干鮭公事代官事、前代官未無申旨、每事無案内之間三条へ遣

狀、自公方以侍所町々可被觸仰歎之由令申、則被披露之處、侍所ニ可
被仰付云々、無子細之間珍重也、菊弟少將參賀、御劔獻之、珉書記參、知
俊朝臣茂成朝臣等參賀、不對面、天王寺訴訟事、上樣内々被入御耳之
間、付奉行可被申之由奉、仍飯尾肥前ニ付之、自内裏太平記一部可被
書寫之由被仰下、自是面々分配可書之由承、御料紙薄白且被下、

十三日、晴、六條殿御影供御進之、重賢御陪膳ニ參、依立願進之、明盛法橋
仰付了、抑南御方寶嚴院伏見へ行、春日、御乳人參、天王寺御比丘尼御香宮
爲參詣相伴、南御方於寶嚴院明堯佛事如形執行、予助成五百疋進之、
源宰相ニ壽量品一卷摺寫、布施五百疋遣之、明堯禪門存生之時、有芳恩
之子細問、如形表懇志耳、局も入江殿、岡殿、鳴瀧殿小佛事被入、藏光菴
へも千疋被入、涯分作善如形之儀也、一慶西堂參、對面、舊院敷地ニ亭池之
一字殘被所望申之間遣之、其禮繪二幅達摩和尚、團扇繪、料紙三百疋獻之、不思
寄爲悅、自公方鮎二折、鯛酒醮三桶給、則賞翫、永基朝臣、持經、重仲、喝食

重仲候、一獻之間入江殿方丈、今御所、如淨等入來、捶等給、南御方留守事御沙汰也、不存寄爲悅一獻未初之處、南御方被歸、早速之間方丈迷惑被咲、歸立一獻相兼、珍重也、夜方丈、今御所被歸、魚公事前代官平田望申、三条加地執申、

十四日、晴、魚公事代官事、源宰相三条へ罷向申談、南御方、女中、入江殿參入風呂、源宰相伏見へ下、明日爲佛事也、法輪院爲清朝臣布衣、御領事參賀、對面、敦忠朝臣參、不對面、南御方今夜入江殿留、法樂哥詠出三条へ遣、

十五日、晴、申刻烏一、常御所簾臺より入、經會所之内寢殿東向四間疊上糞汚、事之樣不審、則在方卿相尋之處、病事驚事云々、進後則扱了、何事哉六借、可祈禱也、内侍所刀自三人參、御領事賀申、花山院使者_{安藝}參、御領事被賀申、源宰相歸參、夜前於藏光菴佛事執行、大施餓鬼觀音懺法、頓寫經法花經一部嚴重執行云々、伏見寺菴皆招請、他所僧等來大

勢相集云々、一慶西堂も招請、明堯菴号事申談、光庭寺と被付云々、相應院山茗_廿送給爲悅、抑頭弁忠長朝臣今日死去云々、有職拔群洪才之者也、爲朝可惜々々、窮困過法不便無極、抑入江殿明堯爲佛事法事讚被行、南御方參、聊佛事料被入之間、嚴重執御沙汰云々、

十六日、晴、烏恠事在方相尋狀西雲ニ令見、御祈事申談、則公方被伺申之間、阿闍梨誰ニても可被差申云々、仍住心院僧正をと被申、則住心院ニ被仰云々、目出爲悅也、南御方被歸、此間斷酒ほとき、女中御盃被申沙汰、抑品玉仕法師參、北面庭ニ召令施藝、先申物語、次放哥、次術無盡事甚不可說也、種々盡藝能逸興也、給酒細美布一太刀被下、永基朝臣、茂成朝臣、重仲等祓候、令見物事了、永基朝臣南御方へ獻一獻、御斷酒ほとき申沙汰歟、持經重仲等候、予持齊也、然而一盞被落、一條前攝政爲使爲清朝臣參、御領事賀奉、對面、郷秋參、抑峯秋逐電云々、何事哉不審也、干鮭公事前代官平田參、代官職事望申、公方へ伺申可治定之由

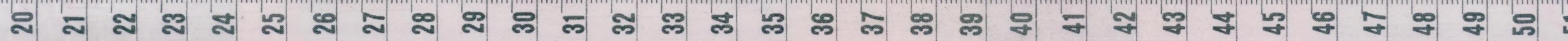
仰三条へ遣狀、年貢月宛四千二百疋、其外節々公事物任料等可致沙汰之由申、

十七日晴、南御方精進解、予一獻申沙汰、源宰相以下永基朝臣、持經、重仲等候、及大飲一獻了、永基朝臣、持經打碁、出懸物茶十、持經勝取之、内裏有手ク、ツ云々、

十八日晴、南御方清水參詣、宮御方初參、天王寺御比丘尼被參、御乳人參、住心院參、御祈事申談、公方御祈今月來月中更無隙云々、可爲六月之由被申、勸盃退出之後又歸參、則公方へ伺申之間、可爲六月之由被仰云々、治定、珍重也、右衛門督、左大弁宰相參、御領事賀申、對面、夜園中納言、式部大輔、頭中將等參同賀申、不對面、今御所、御沙弥御所入來、彼公事代官事、公方伺申之處、被進之上者誰ニても可爲御意之由承、仍平田事、三条被執申之間、仰付令治定、珍重也、三条法樂短冊進之、

十九日晴、今伊勢へ今御所御比丘尼、天王寺御沙弥、南御方、春日、新中納言、御乳

人等參、晚頭下向、予、源宰相歸立一獻張行、持經捶持參、禪照菴捶持參、一獻重疊、東御方入來、廳被歸、北野御師、青松院參、御領事賀申、御劔進、御扇給、法安寺參、仁王經轉讀、於此御所初度也、別而行法一座、御祈被申、長講堂坊主卷數持參、對面、住心院參、室町殿自今日五擅法被行、一擅大威德法、勲仕云々、其便路參、繪一合持參、聖護院之繪也、先年予詞染筆其後未一覽之間、所望申、仍借給、抑山前百姓與觀音寺百姓、今日被書湯起請於成佛寺、近衛堀川三福寺末寺、書之、奉行飯尾肥前、同大和以下四五人檢知、定直同檢知、兩方取孔子、當方百姓取之、願阿山前古老百姓也、先書起請燒灰吞之、次沸湯之中石を取上、やすくと取之、更無違失、次觀音寺百姓男、起請同前、次取石事之躰憶したる風情也、然而石ハ取上、是も無爲也、兩人寺ニ召置、明後日檢知可落居云々、此五六年山相論于今不落居之處、公方嚴密可書湯起請之由、依仰如此沙汰了、當座先無爲始終如何、今夜庭田隣壁富長逐電、其跡へ奉行入替檢知云々、何事乎



不知云々、長講堂兩社獻供御、明盛ニ仰付、正五九月可獻也、依立願進之、平田參、吉日之間代官職事仰付給折昏

廿日、晴、宗順法眼相應院爲御使參、御領事賀承、對面、永基朝臣内裏爲御使參、太平記被下、書寫事委細被仰下、人々可被頒書云々、善光寺繪内裏入見參、

廿一日、晴、起請書人三ヶ日之間奉行出合檢知之處、兩人手更不損、無子細云々、兩方有道理歟、不審事也、晝烏又内へ入、會所疊汚糞、及兩度不思儀事也、令稜、

廿二日、晴、禁裏去々年御不豫之時御願、於御香宮大般若經轉讀被果、御願法安寺仰付、供料三百抑昆布、干鮭公事町人戸井ニ自公方被仰、請文召給、町人數十嚴密御沙汰爲悅也、今日内裏御修法被始、阿闍利隨心院云々、康富參、讀書如例、今夜_{亥刻}四条道場炎上、

廿三日、晴、高經、俊秀_{冠各衣}參、對面、予、持經打圍碁、勝負也、予負、胡鬚馬上盞、香爐

一給之、每度負無念也、

廿四日、晴、四条宰相參、衣冠、御領事賀申、對面、珉書記參、色紙事仰付之間、色紙仕僧同道參、八景障子色紙八枚申付了、郷秋參、對面、定直參、山前湯起請事、兩方無異失之由、飯尾公方伺申之間、此上者可被如何候哉、ともかくも可爲御意之由、以飯尾奉被盡御沙汰之条爲悅、兩方無其失之上者可被中分歟、ともかくも可爲上裁之由御返事申了、於庭田有連哥、月次重賢頭也、右衛門督以下濟々會合云々、大原野神主覆盆子十籠初而進之、

廿五日、晴、今日於御香宮大般若經令轉讀、此御所祈禱也、法安寺仰付了、干鮭公事代官平田任料二千疋致沙汰、奉行ニ五百疋出之、珍重也、月宛ハ四千二百疋也、奉行事源宰相仰付之由給奉書、自筆畏申獻御劔、南御方料所月宛千疋、以愚狀進之、自余事未定也、任料祝着、且有一獻、宮御方、南御方北野參詣、女中同參、小時下向、南御方入江殿へ被參、廳

歸、此間炎旱休雨奉幣被行云々、

廿六日、晴、御比丘尼御八春寺東福寺邊、入申、春日重賢參、齋點心、御引物堆紅香箱、

引合十帖、進之、春日重賢ニも給引物云々、西雲菴參來、有一獻、

廿七日、晴、月次連歌頭源宰相申沙汰、永基朝臣、定兼朝臣、茂成朝臣、執筆、

持經、重仲、定直、慶俊等參、宮中人數如例、晚百韻畢、御比丘尼、御沙弥、南

御方、春日、入江殿へ參、爲灸治也、方丈御灸相共面々可灸云々、夜局被

歸、

廿八日、晴、南御方室町殿へ參、御乳人御共、宮御方へ入江殿へ入御、彼公

事御礼一獻三千疋、干鮭百、上様へ鮭五十進之、南御方參被申御礼、有

一獻、晚景南御方被歸、宮御方御歸、内裏へ鮭三十、昆布廿把進之、

廿九日、晴、炎旱以外也、自昨日於相國寺休雨祈禱、觀音懺法百卅三人三

ヶ日可讀云々、其法驗歟、聊夕立降、晝市原野炎上、

卅日、晴、花園僧正參、對面、保元繪一合上五卷、重仲持參、件繪銘事申、再三雖

令故障、中山宰相中將執申、就貴所望申之由懇切申之間、心弱領狀了、

仍繪入見參、殊勝繪也、西塔北谷ニ有之、たくまか筆云々、山上秘藏繪

云々、平治繪へ西塔南尾ニ有之、市筆云々、殊勝繪也、秘藏之間繪旨院

宣之外へ不出云々、東御方、西雲庭田へ入申、如淨、實際菴、順仁、喝食等

行、東御方西雲へ折紙被遣、實際如淨等捶面々持參云々、經營及數獻

云々、面々歸之後、源宰相御盃持參有盃酌、重仲候、經秀參、塗師參、水船

令塗、

閏五月一日、晴、每事幸甚々々、祝着之儀如例、菊弟少將、永基朝臣、持經、經

秀、親豐、重仲等候、其外如例、城竹參、平家令語、徳長、壽院、供養弘法大師

宗論等語、最秘事無左右不語所也、此亭初度平家申間、別而語之、神妙

也、聽衆面々候、定兼朝臣定直等候、三句申退出、聊給祿、平家了又有一

獻及大飲、自公方二合なす、給、爲悅、

二日、晴、右衛門督參、先日御連哥不祖候、恐入之由申、對面、

三日、雨下、炎旱甘雨珍重也、早旦北野參、和哥三首奉納、次エミ寺東福院之荒神、弁才天等參、小時下向、予持經打圍碁、予又負、唐繪一幅、團扇給之、明盛候、雨中徒然之間於此御所未獻御盃之由仰、則獻酒海、有其興、源宰相以下皆祓候、經秀退出、

四日、晴、保元繪銘染筆遣之、上橫先返遣、中山中納言以重仲難去申之間、乍比興書遣、山門秘藏之繪云々、内裏御繪莒事番匠ニ仰付、自公方大鯉一給、爲悅則賞翫、

五日、晴、庭田月次連哥於宿所張行、持經頭云々、會衆右衛門督、知俊朝臣、初參、茂成朝臣、其外例人數云々、晚頭一座了、永基朝臣、持經參、持經一樽、持參頭役重疊振舞、不思寄有其興、

六日、晴、自公方捶三荷、批把二合給、則賞翫、山前山相論落居被成御教書、珍重也、

七日、晴、月次連歌愚頭張行、會衆右衛門督、永基朝臣、知俊朝臣、執筆、此御所會初參、

十日、定兼朝臣、茂成朝臣、持經、重仲、慶俊、其外宮中例人數也、晝程百韻早速事了有樂、右衛門督笙、定兼朝臣笛、有俊筆篳、予琵琶、盤涉調樂一兩音曲、及酒盛大飲、面々沉醉退出、今御所入來、珉書記色紙持參、

八日、晴、暮間雨聊降、炎旱珍事也、休雨御祈諸方被行云々、自公方南御方へ捶三荷、茨子一折被進、

九日、晴、於南御方有一獻、源宰相、永基朝臣以下持經、有俊、親豊、重仲等候、其外例人數候及大飲、南御方男共ニ別而給一獻也、重仲保元繪二合中下、持參、銘事畏申、抑會所障子八景詩、諸長老達ニ所望申、光侍者爲使、不可有子細云々、色紙ハ珉書記致奉行了、

十日、晴、前陰陽頭有清朝臣申、當年八卦御厄之間、今月殊御慎也、可被行御祭之由頻申間仰付、自今日至十六日七ヶ日可行云々、御撫物、御鏡、御帷御服一被出、祭料三百疋下行、泰山府君祭可行之由申、予法名可載祭文之間可被注下之由申、仍書遣、

入道無品親王道欽書遣、

十一日、晴、入夜雨下、康富參、讀書如例、此一兩日之間、於河原罪科人被勿首之由、康富語之、不便也、

十二日、晴、持經重仲候、打圍碁、予、重賢、重仲と打、予勝之間、則所課兩人獻御盃、東御方參來、一獻申沙汰、禪照菴領敷地等安堵事被申之間、永代可管領之由、染愚筆進之、其札被申沙汰、一獻了、則被歸、自公方捶三荷、驚二、鮒一折、菘一合給、連々御芳志爲悅也、内裏よりも美物三種被下、十三日、晴、入夜雨下、宗西堂所望申、真光寺額書遣、美濃寺云々、四辻宰相中將天神名号一鋪進之、可被召留之由、就永基朝臣内々有申旨、筆者不知、若三条前内府公忠公筆歟、四辻於山國拾之云々、先召置保元繪返遣、永基朝臣、持經、重仲喚、公方之捶賞、三條法樂題進之、明後日法樂ハ延引云々、然而愚咏遣之、

十四日、晴、夜月清明也、於會所女中有盃酌、御乳人申沙汰也、及酒盛、其後

門外ニ出、仙洞舊跡徘徊、若宮相伴、重賢、行資、永親召具、深更歸、住心院二尊利生繪返遣、發心集遣之、

十五日、晴、六條殿御影御影供御獻之、源宰相御陪膳參、毎月ニ可進也、明盛仰付、大工故源内子小冠初參、捶等持參、不相替可奉公之由申、搆見參太刀一被下、

十六日、晴、令持齊、去月雖令持齊、閏月同前之間、看經、自公方江菘一籠初物之間給、抑妙嚴院領守護段錢臨時天役事被歎申之間、向後不可入守護使之由、被成進御判御教書、其御札南御方御所へ被參、御比丘尼此間疫病之間不參、

十七日、終日雨降、無殊事、

十八日、陰晴不定、源宰相三条より被喚、罷向之處、對面、昆布干鮭公事代官事事務、加持引付申間、平田ニ被補了、而不法緩怠之者之由、及御沙汰之間、如此不思儀之者引付申不可然之由、上様有御切諫、仍加持令勘氣

之由、以外仰天有腹立之氣、源宰相更不存知之間、此趣可尋申之由申て罷歸、則以御乳人西雲ニ内々相尋之處、凡平田不慙懃趣、上様へ有次之間無何物語申了、仍三条ニ被仰歟、不可有殊儀之由被申、平田凡緩怠之条ハ勿論也、康富參、讀書如例、

十九日、陰、淨華院風呂事、西雲内々公方へ被伺申、不可有子細之由奉之間、今日入、右衛門督風呂所望參、先有盃酌、其後風呂へ行、右衛門督、源宰相行、豐朝臣、隆富朝臣、持經、有俊、重賢、行資、永親等參、沐浴了歸、南方女中ハ入江殿風呂ニ入、自内裏鮒魚給、則賞翫有一獻、男共祖候、文字書張行、頌左右勝負也、左方予、隆富朝臣、重賢、行資、重仲、右方宮御方、源宰相、持經、有俊、永親等也、左方勝、則雖可有所課、及夜之間可爲後日之由定了、自公方大鯉一給、

廿日、晴、晝大夕立降、淨華院長老參、風呂之礼申、對面、

廿一日、晴、早朝在方參、對面、御身固申、來月於此御所御祈始事日次勘進、

十一日、吉日之由申、室町殿來月自二日五壇法被始、十一日結願也、然而自十一日可參懃之由住心院申云々、西雲菴南御方被招請申、春日御乳人參、晚被歸、一昨日文字書右方負衆面々一獻申沙汰、永基朝臣參加、其外皆參、及數獻酒盛乱舞、其興不少、以外沉醉了、

廿二日、晴、自天王寺善光寺罷上、先日御教書之御礼、公方へ千疋被進、西雲へも一獻分被遣、是へも捶等給、御乳人御所へ參此由被申、而千疋被返申、將亦尾張塗打輪三本、菱食一自御所以御乳人給之、打輪殊大切之處、悅入之由御返事申、御乳人重參、染帷三御乳人ニ被下、不存寄祝着之由歸參申、於公卿座女中有盃酌、天王寺捶賞翫、御乳人帷賀酒等申沙汰、源宰相以下持經重仲等候、

廿三日、晴、無殊事、

廿四日、晴、番匠舟臺令作、則舟水入自公方捶卅、菰一折、せい貝一折給、捶濟々驚目祝着無極之由御返事申、則賞翫、船水入初、折節殊令祝着、内

裏へ一荷進之、鳴瀧方丈入來、懸被歸、伏見院宸筆、德大寺就鳴瀧之御
菴被所望申、三卷御消息遣之、三木石松宮御方へ獻之、抑此間於桂里
女猿樂有勸進、今日暄嘩出來、男女多死亡云々、仍勸進破了、

廿五日、晴、早朝住心院參、對面、御祈事來月十一日可參懃之由被申、此間
五檀法修中也、自去月至來月五檀法三ヶ月相續被行、先規解近之由
被語懸退出、抑和漢聯句張行、源宰相、永基朝臣、定兼朝臣以下持經、重
仲、定直、慶俊、宮中例人數、其外瑛藏主、光侍者、康富執筆、召候、秉燭之間
百韻了一獻如例、抑昨日捶諸方へ賦之、夜宮御方酒盛張行、持經重賢
等候、予休息有痾病之氣、番匠机令作、

廿六日、晴、御沙弥真乘寺へ被歸、數日請暇也、捶二進之、番匠同前、

廿七日、晴、番匠机作了、結構之物也、抑三条被申請仙洞御地十三被返進、
以源宰相相尋之處有被申旨、雖非殊儀有所存歟、返進無念之由令申、
八景詩出來、光侍者持參、面々作殊勝也、雲居菴へ以狀悅申、自余長老

達、光侍者罷向可申礼之、由仰、細美布一光侍者ニ給、申次骨折之間表
其礼、

廿八日、晴、色紙三条へ遣令見、兼申談之間遣、

廿九日、晴、天王寺御比丘尼瘡病及數日、木幡宣光坊召令落、今日如影發、
珠藏主參、天龍寺參暇之間、細々不參、於公卿座有盃酌、宮御方貝覆勝
負云々、

六月一日、晴、嘉祥每事幸甚々々、祝着之儀如例、菊弟少將、永基朝臣、持經、
有俊、親豐、重仲、宮中人數如例、賀々廿四丸參、龜丸、九条宰相參、塗輪(打馬歌)一本獻
之、不思寄爲悅、抑西雲菴宮御方へ染帷二被進、芳志爲悅也、順雲脚茶
事初之、行資申沙汰、宮中人數持經重仲候、造酒司一夜酒獻之、夜室町
殿より江菰二十籠給、

二日、晴、順茶事有俊申沙汰、取鬮如例、

三日、晴、於公卿座有盃酌、源宰相、重仲、南御方へ進御盃、南御方公卿座近

夕間、女中爲納涼之座、

四日、晴、庭田月次連歌定直頭云々、右衛門督、知俊、茂成等朝臣、其外如例、一座畢則申御點、乍斟酌付墨遣之、知俊朝臣長也、定直懸物五明檀帟等出之、長取之、殘懸物落鬮ニ取云々、

五日、晴、三条へ魚公事之礼未申之間送遣、捶三荷、干鮭、五、十、昆布卅把、源宰相爲使罷向、對面、殊被悅喜申、來十一日御祈始供料幡州國衙ニ宛可致沙汰之由、守護ニ可被仰之由令申、可加下知云々、八景詩障子ニ唐紙師參押之、康富參讀書如例、重賢茶事順役申沙汰、男共皆候、

六日、晴、周明參、八景詩可寫給之由、椎野被申寫遣、眞乘寺御沙弥入來、祇園會可有御見物之由、公方被申云々、

七日、晴、住心院參、御祈事申談、本尊可拜見之由被申之間令見之、順茶事、宮御方御沙汰也、永基朝臣參加、其外例人數皆參及大飲、内祭之儀相兼、知恩寺殿入來、此御所、初入來、等心菴同參、祇園會公方上樣御見物、御沙弥

被伴申云々、晚景渡了、無爲無事云々、

八日、晴、御祈來十一日可始行之由可被伺申之由、西雲ニ遣狀、園中納言、右衛門督參、對面、夜葉室中納言參直衣、此御所初參、對面、獻御劍、御移徙之後廳雖可參賀、斟酌之間于今不參恐入之由申、公方不快人數也、九日、晴、寢殿公卿座中門掃除洗之、自明後日御修法始行之間導場拵之、住心院以使者被申、明後日參懃事、公方伺申無子細、明後日五檀法了、拂曉佛具等可渡之由被申、抑阿闍梨指燭殿上人事、竹園執柄、准后阿闍梨之時ハ勿論半人、平僧正ハ無其例、然而近日之儀權門一系など如何之間、入江殿ニ申、内々關白ニ尋申、平僧正之時指燭之例不覺悟、無其例歟云々、仍不可有其儀也、重賢奉行事仰、傳奏源宰相也、自公方捶三荷、江菰二十籠、雲雀桶一給、爲悅則賞翫、珠藏主候、順茶事永親申沙汰如例、男共皆參、南御方へ江菰五十籠自公方被進、重疊珍重也、十日、晴、白山衆徒御卷數箱二進之、右少弁資任執進、付親豐進之、淨華院

風呂ニ入如例、男共皆參、住心院參、

十一日、晴、辰刻小地震、先日二星合出來云々、拂曉佛具檀等被渡、室町法壇

寢殿三間爲道場、東間二間懸翠簾、

結願、直被渡云々、寢殿置之、番衆所可爲休所之由申之間、番匠參室禮之、晝伴僧兩

爲御聽聞所、西間一間女中爲聽聞所、

三人參、狹少之由申、中門ニ可候云々、俄又中門室禮、公卿座ハ搆別之

檀可有行法云々、承仕二人參并番匠一人參、着淨衣、御修法之大工云々、寢殿拵導

場、奉行重賢布衣渡本尊於伴僧、件本尊鳥羽院以來相傳、金阿筆、累代秘藏靈佛也、晚景阿闍梨

住心院僧正參、伴僧八口、嚴重之儀也、

不動法小法也、

阿闍梨住心院大僧正實意

助修

五智院法印權大僧都賴賀金、

範譽神供、

權大僧都公意奉行、住心院附弟也、

權少僧都猷意

權律師辨尊唱禮、公寬 憲乘

大法師朝尊草座、

承仕

蓮修 好善

駮仕五人

見丁二人阿闍梨注進、

先僧正召前有一獻、其後初夜始之、先是重賢以御撫物渡伴僧、於階間

取、檀右方置之、有臺、單絹以平絹裏之納廣蓋、室町殿之儀入宮云々、然而納廣蓋、若宮姬宮兩所、南

御方撫物等、櫛帶廣蓋納加、源宰相、重賢、行資各布大床ニ候、定直、氏郷布

衣、地下ニ候、行豐、隆富等朝臣内々候、護摩之儀嚴重、伴僧聲明殊勝也、

事了阿闍梨參、御加持被申、初中後可爲精進之由被申、仍今日精進也、

供料小法ハ三千疋云々、仍其分下行、幡州國衙年貢三条ニ申付、未到

之間且千五百疋今日渡之、郷秋檀所ニ祓候、住心院扶持之間修中可

候云々、言秋、峯秋時々候、南都惣林院五色十合獻之、日野中納言執進、

初而進之神妙也、順茶事真乘寺御沙弥申沙汰、雖非人數被張行有一獻、男共皆參、

十二日、晴、珉書記參、菊弟少將四絃沙汰事、自室町殿爲御弟子可被教下之由被申、三条ニ被仰之間、以珉書記被申、彼青侍同道參、如此奉之条、先以本望也、但不堪之身可教立之條、始終之儀如何、旁雖斟酌非可申故障之間、先領狀之由申、追可申談之由令申、珉書記退出、南御方、春日、入江殿參入風呂、奈良菘一合檀所へ遣、自彼又江菘十籠被進、源宰相檀所へ捶遣、一盞張行、自三条大和菘五合獻之、徳大寺冠菘十籠被進、目珍姿初見之、懷藤執進、正永讀哥、百番哥合、以永親入見參、御點勝負事申、老後數奇之至感嘆、晝之間夕立降、此間炎旱諸方祈雨事被仰云々、

十三日、晴、早旦聖護院准后入來、對面申、本尊拜見殊勝之由被褒美申、於檀所阿闍梨勸一獻云々、今御所入來、夜西雲來臨、喝食同參、御修法爲

聽聞云々、捶色々持參、有一獻、深更被歸、有重朝臣參、對面、身固申、

十四日、晴、晝夕立降、雷鳴東寺塔ニ落、水雷之間無殊事、二三重蹴破云々、祇園會結構云々、公方無御見物、早旦北畠笠鷲杵參、於屏中門之内令舞、練貫一太刀一給、往昔於菊弟見物、再會目珍養眼、其後大舍人杵參、練貫一太刀一被下、見物衆鼓操也、内裏就近所如此拍物推參、且珍重也、僧正伴僧等於中門脇戶令見物、檀所へ遣一獻、點心二色、茶子一折、大和菘一籠、捶二、伴僧達爲賞翫也、僧正ハ召前給一獻、先宮御方御加持被申、次南御方御撫物小袖、被申出被加持、次一獻、宮御方出座、源宰相御前候、役送殿上人行豐朝臣、隆富朝臣以下持經、重仲等候、七獻了、僧正退出、内祭相兼一獻、刷了、基祐、承泉參、夜於檀所有懺法、郷秋付物爲稽古云々、抑聞、今月一日於備後大内小貳合戰、大内方多被討、備後國人當方討死云々、公方奉公者也、此間注進云々、

十五日、雨降、晝晴、順茶事、女中近衛、春日、新中納言、あちや、右衛門督、面々申沙汰、有一獻、人

樂之間土御門中將、權弁等參聽聞申云々、各内裏祓候歟、仍參、

數皆參、但重仲不參、基祐承泉等候、抑妙音天像累代本尊、可拜見之由、僧正被申之間、令見之、伴僧共同拜見、大威德秘尊同拜見、殊勝異于他之由、褒美被申、五智院召前對面、其外一兩人對面、初夜時了檀所へ、捶菰等遣、樂聽聞被所望申之間、僧正伴僧等皆召前、先懺法所望面々唱之、伽陀有付物鄉秋付筆、次樂、定兼朝臣笛鄉秋時吹笛、筆築有俊、笙、鄉秋、言秋、大鼓、峯秋、盤涉調採桑老、蘇合急、白柱、輪臺、青海波、朗詠有俊一人、越殿樂、千秋樂七、畢僧正以下退出、座頭此間壇所ニ候、被舉申之間、召前令語、宗一檢校弟子久一、勾當云々、三句語退出、今夜祇蘭臨時祭奉幣也、持經使ニ參、日吉樹下五色十籠進、初而獻之、

十六日、晴、御修法明曉可結願之間、自初夜運時四座被行、時畢僧正召前給一獻、久一參、平家語、三獻了、僧正起座、今日庭田月次會行、豐朝臣頭云々、

十七日、晴、曉寅刻、御修法結願了、僧正參、御願無爲結願初度參勤、目出祝

着之由、被申則退出、殊更堆紅香合一入袋、引合十帖引物給之、弟子公意法印對面、伴僧等退出、道場承仕破擅本尊返進、鄉秋修中、祓候退出、此御所初度御祈初、修中無一事之障導、無爲結願珍重々々、所願成就、勿論云々、今夕若公御祈伊勢宿所ニ參、可檀所候云々、基祐御酒海獻有盃酌、自三条來廿三日法樂石清水、春日、廣田、三首被進、此法樂先日被進了而追加ニ被進歟、夜不思、寄正永參、永基朝臣、永親等扶持參、五六年之間不參、老屈至極之間一向籠居八十四云々、然而御所拜見旁御床敷之間、參之由申、老命于今無爲、再會目珍敷爲悅、捶等持參、一獻了、廳退出、十八日、晴、南御方、春日、御乳人七觀音參、晚下向、抑内裏御繪咸陽宮、五幅、永基朝臣持參、爲拜見申出、舊院御繪也、殊勝々々也、人麿繪一幅讚、中書王筆云、行豐朝臣持參、爲清朝臣傳執進、沾却之由申、殊勝之間可召留之由、仰、春日御師五色獻之、

十九日、晴、公方五方御沙汰初、今日被行云々、仍進御劔、内裏よりも被進

云々、庭田宿所事初云々、珍重也、

廿日、晴、五方御沙汰初人々參賀、女中も參云々、仍南御方爲參賀先入江殿へ被參、然而西雲心得て被申云々、仍被歸、

廿一日、晴、順茶事源宰相申沙汰有一獻、男共皆參、基祐承泉等候、自三条來月法樂短冊進、

廿二日、晴、自内裏人磨影像一幅被下、御乳人持參、不所持之由被聞食及被下、殊畏悅也、是舊院御繪也、若信實卿筆歟、古本殊勝也、抑聞、藏人懷藤欲被召捕之間逐電、青侍男兩三人被召捕云々、何事哉、罪科不審也、

廿三日、晴、自室町殿江菘五十籠、捶三荷給、爲悅則賞翫、男共喚、永基朝臣、持經、重伸等候及大飲、抑東敷地源宰相所望之由、西雲被伺申、伴地誰人候哉、御尋之由奉、新中納言國盛卿、其外在家候之由令申、在直卿參、不對面、康富參、讀書如例、

廿四日、晴、高倉地事、源宰相可祓候之由、以西雲承珍重也、新中納言ニ此

由令申、念可罷立之由申、其外在家觸仰、自公方丹波菘一荷、鱸二喉給、連々御芳志爲悅也、

廿五日、晴、住心院參、先日御祈參、懃畏申、抑聞、去十一日豐後國大友城責落、有返謀燒拂云々、大友五郎大内故新介子息被誅之由注進云々、公方御悅喜人々參賀、南御方被參、春日御共參、御太刀進、付三条如例、月次連歌源三位頭申沙汰、其身雖不參於頭役者仰付、人數右衛門督、定兼朝臣、持經、有俊、重伸、基祐、承泉、定直、慶俊等候、其外宮中如例、永基朝臣禁裏祓候、今夕御參内云々、茂成朝臣ハ父三位入道病氣危急之間不參、小今も退出、按察大納言衣冠參、御參之間内裏祓候云々、會座敷參、聊勸盃、廳退出、晚景百韻了、抑山門足引繪一合_{五卷、納手筭}、定直持參、自山門以事書申、第四卷一局之詞可被染御筆之由載事書所望申、定直有所緣執申、伴繪新寫_{粟田口民部筆也}、甚殊勝也、詞妙法院堯仁法親王、室町殿_{一段}、清水谷等能書共筆跡也、銘舊院御筆也、貴所之御筆大切之間

望申云々、第四卷有詞、雖然非指筆跡之間望申云々、雖斟酌千万先預置、此繪初一見了、秉燭之時分御參内五獻了退出、東御方も被參、歸路被立倚廳歸參、自公方捶三荷、大和菘二荷、貝タセイ、シ、二折給、參内之次雖可參申暑氣乍思食云々、其御禮歟、慇懃之御沙汰殊爲悅也、

廿六日、晴、入江殿へ上様被入申、御請飯南御方參、春日、御乳人參、入夜被歸、

廿七日、晴、室町殿御厩被建立柱云々、御馬一牽進之、俄奉之間、淨喜馬取進、山門中

堂地鎮云々、其御禮御劔一進之、自内裏御馬御劔被進、人々御禮參、女中も參、仍南御方被參、中堂地鎮梶井座主登山嚴重云々、相國寺僧堂開因幡堂々々、六角堂立柱云々、源宰相宿所先立柱之儀殊更有之、自三条馬但代、給云々、三條も厩建立柱云々、仍太刀一、江菘二十籠遣之、源宰相も太刀遣云々、吉日之間諸方立柱吉事共也、天王寺御比丘尼明後日歸寺之間、御暇申ニ室町殿へ參入見參、御會所等被見申云々、入江殿へも被參、方丈西雲有御引物、内裏へも參、依喚被參、有一獻、春

日御共參、自天王寺御迎比丘尼僧等參、自公方南御方へ江菘五十籠被進、山前菘到來、入江殿西雲各十籠、勸修寺へ十籠遣之、抑内裏御繪三幅、觀音、鷹、牧、溪和尚筆、永基朝臣持參申出了、感陽宮御繪返進了、

廿八日、晴、例日之間無殊事、

廿九日、晴、晝夕立降、早且御比丘尼天王寺下向、及數日請暇無爲下向珍重也、訴訟等道行有面目被下、心安也、御共僧一人比丘尼一人自御寺參、御所侍義村同參、點心二合、捶三、菘等進之、抑菊弟少將琵琶初事、兼日在方卿今日吉之由勸進、仍被參、衣冠、布衣諸大夫一人、侍雜色等兩三人刷牙粧被參、先於常御所聊有習禮、其後着付衣出座會所、菊弟器兼兼置、無依置、且先例也、所役之人兼少將着座、予器隆富朝臣布衣、持參置前、扇、予調琵琶、平調、教季同抱琵琶先七撥教季付之、次万歲樂三手教之、如形彈之、次撤器、隆富朝臣如前取之、少將器置傍、其後一獻、源宰相、永基朝臣、衣冠、自内裏參、行豐朝臣、隆富朝臣布衣、行資布衣、親豐、衣冠、内裏候云々、内々直垂重賢、重仲等

永享八年六月

四四

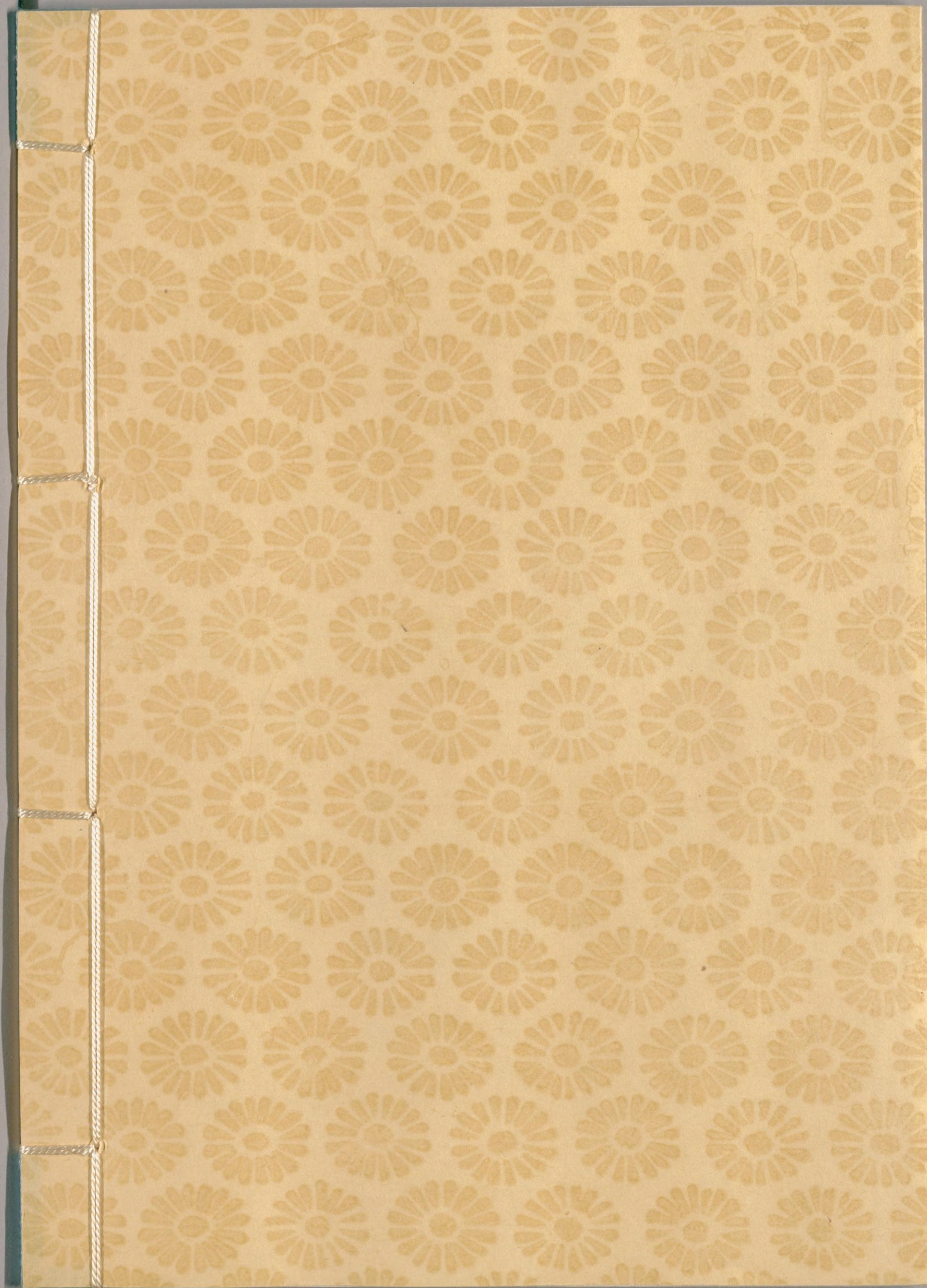
候、殊更有五獻、先是少將御劔一革袋、折紙^{五百疋}持參、是よりも太刀一給、一獻了退出、今朝先奉懸妙音天像蘇合一具奉法樂令祈念、不堪之身爲弟子之條非無斟酌、依冥慮始終教立之樣祈念而已、無爲先珍重也、

卅日、晴、入風呂、^{淨華院}右衛門督、持經、重仲等參、今夜六月杳如例、源宰相布衣勤仕、有一獻新所祝着万歳之儀珍重々々、

昭和七年十二月二十日印刷
昭和七年十二月廿五日發行

宮内省圖書寮

印刷所 京都市新町通竹屋町南入 便利堂印刷所
印刷者 京都市新町通竹屋町南入 中村竹四郎



国立国会図書館

タイトル『看聞日記：乾坤』 請求記号 貴箱-14

ガラス使用