

漢書

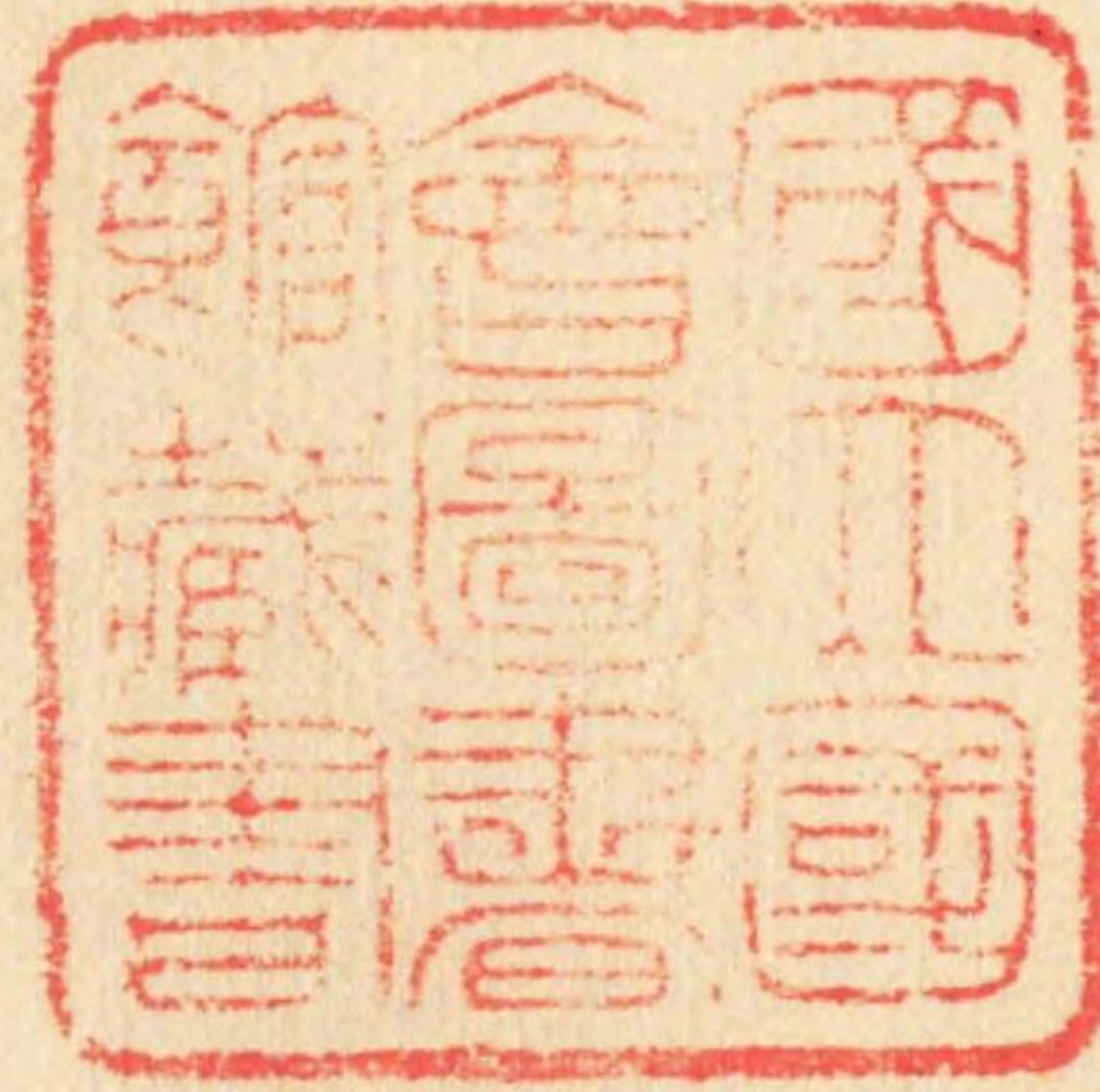
222.042

H1642

G(8)



16425



216508



222,092H164R5

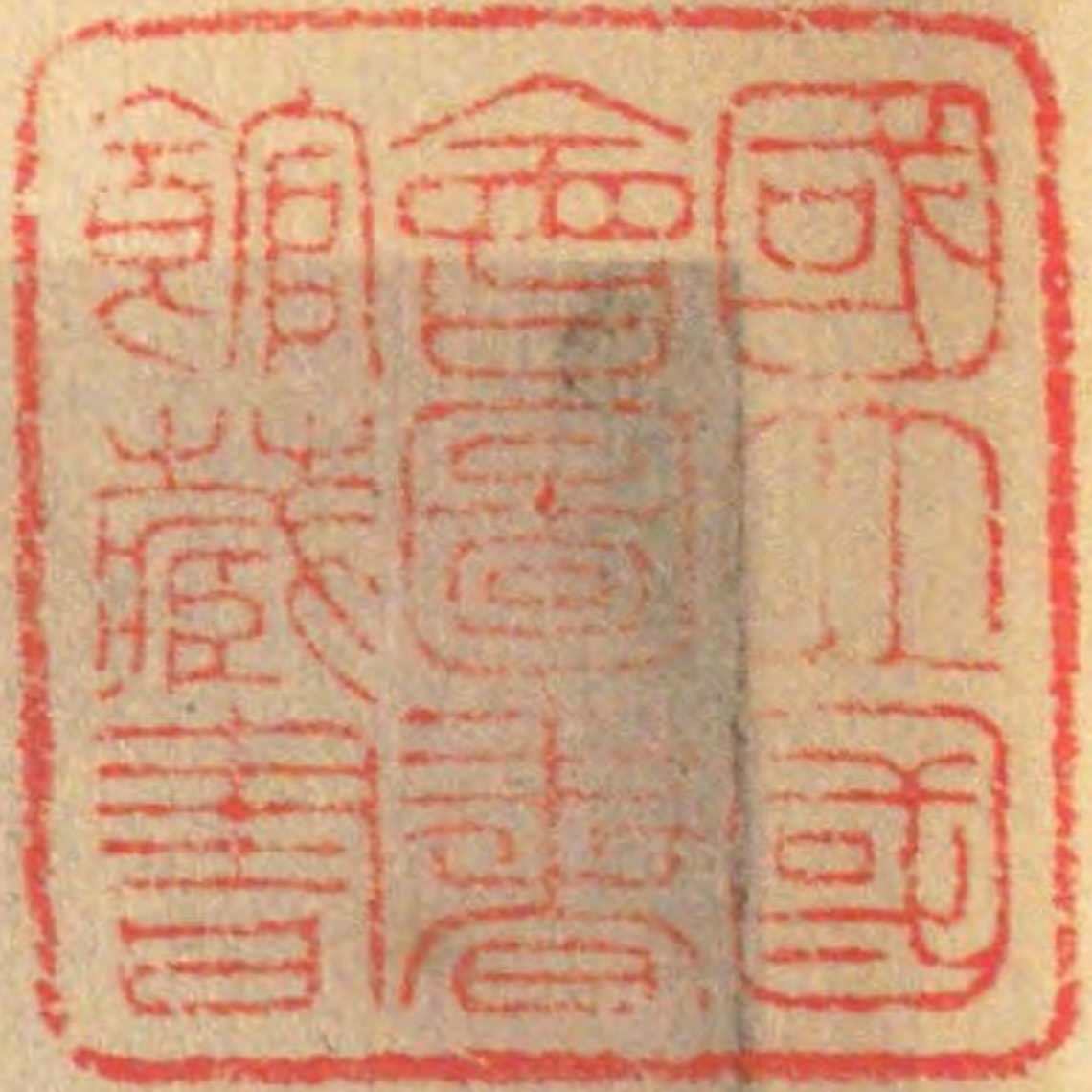






名猶湯稱殿  
帝矣臣瓚曰堯初居於唐





名猶湯稱殷音矣臣瓚曰堯初居於唐後居陶故曰陶唐也師古曰三家之說皆非也許慎說文解字云陶丘禹成在濟陰夏書曰東至陶丘有堯城堯嘗居之後居於唐故堯號陶唐氏斯得之矣其後有劉累

學擾龍事孔甲

應劭曰擾馴也能順養得其嗜欲也

孔甲夏天子也師古曰擾音繞又音饒

范氏其後也

師古曰晉司空士為之孫士會為而大晉大夫食采於范因號范氏也

夫范宣子亦曰祖自虞以上為

陶唐氏

師古曰范宣子即士會之孫士山也

在夏為

御龍氏

師古曰即劉累也

在商為豕韋氏

師古曰



豎也

師古曰豕專國名在東郡白馬縣東南在周為唐杜氏

師古曰唐杜二國名也殷末豕專從國於唐周成王滅唐遷之於杜為杜伯

之子隄甥奔晉士會即隄甥之玄孫也唐太原晉陽縣也杜京地杜縣也晉主

夏盟為范氏為晉士師古師

日言晉為霸主諸夏之盟而范氏為晉正卿也魯文公廿奔

秦師古曰文公六年晉襄公卒士會與先莫如秦達公子雍欲以為嗣七年以秦

師納雍而趙宣子立靈公與秦師戰後歸敗之于剗首先莫奔秦士會從之也

于晉其處者為劉氏師古曰文十三年晉人使魏壽

餘偽以魏叛誘士會而納之秦人歸其孥其別族留在秦者既無官邑復劉累之姓

也劉向云戰國時劉氏自秦獲於



餘偽以魏叛誘士會而納之秦人歸其孥其別族留在秦者既無官邑復劉累之姓

也劉向云戰國時劉氏自秦獲於

魏文頴曰六國時秦魏交戰劉氏隨軍為魏所獲故復居魏也師古曰春秋之後

周室卑微諸侯強盛交相攻伐故稱謂之戰國也秦滅魏遷大

梁師古曰秦昭王伐魏惠王棄安邑東徙大梁更號曰梁非始皇滅六國之時

也都于豐故周市說雍齒曰豐故

梁從也是以頌高祖云漢帝本系

集案皇甫玄翁曰漢頃也

出自唐帝降及于周在秦作劉涉

魏而東遂為豐公晉灼曰涉猶入也豐公蓋

大上皇父其遷曰淺墳墓在豐鮮



焉師古曰鮮少也音先踐反及高祖即位置祠祀

官則有秦晉梁荆之巫應劭曰先人所在之國

志置祠巫祝博求神靈之意也文穎曰巫掌神之位次者也范氏世仕於晉故祠祀有晉

巫范會支庶留秦為劉氏故有秦巫劉氏隨魏都大梁故有梁巫後從豐、屬荆

故有荆巫也世祠天地綴之以祀豈不

信哉師古曰綴言不絕也由是推之漢承堯

運德祚已盛斷地著符旗幟上赤

協于火德自然之應得天統矣

孟康曰十一月天統物萌色赤故云得天統也臣瓚曰漢承堯緒為火德秦承周後以火



孟康曰十一月天統物萌色赤故云得天統也臣瓚曰漢承堯緒為火德秦承周後以火

高紀下

漢書

祕書監上護軍琅邪縣開國子顏師古注

五年冬十月漢王追項羽至陽夏

南師古曰夏音工雅反已解於上止軍與齊王信魏相

國越期會擊楚至固陵晉灼曰即固始也師古曰後

改為固始身地理志固始屬淮陽不會楚擊漢軍大破

之漢王復入壁深塹而守謂張良

曰諸不從杰何良對曰楚兵且破

李奇曰信越等未有益地之



未有分地

李奇曰信越等未有益地之分也師古曰分音扶問反

其不至固宜

師古曰理宜然也

君王能與共

天下可立致也

師古曰共有天下之地割而封之也齊王

信之立非君王意信亦不自堅

師古

曰因信自請為假王乃立之身故云非君王意也

彭越本定梁地

始君王以魏豹故拜越為相國今

豹死越亦望王而君王不早定今

能取睢陽以北至穀城皆以王彭

越

師古曰睢音雖

從陳以東傅海與齊王信

集事者附記鄒設扶會

師古曰傅

信家在楚其意欲復得故

讀曰附



能取即陽以...

越師古曰從陳以東傅海與齊王信

睢音雖

師古曰傳信家在楚其意欲復得故

邑能出捐此地以許兩人師古曰捐棄也音弋全反

使各自為戰則楚易敗也於是漢

王發使使韓信彭越至皆引兵來

十一月劉賈入楚地圍壽春漢亦遣

人誘楚大司馬周殷、叛楚以舒屠

六如淳曰以舒之衆屠破六縣也師古曰六者縣名即上所謂九江王都六者也後屬廬

江郡舉九江兵迎黥布行屠城父如淳曰並

行並擊也師古曰隨劉賈皆會十二月

城父縣名父音甫

集音附之記鄧說在扶合



城父縣名父音甫

團羽垓下

應劭曰垓音該李奇曰沛汶縣聚邑名也師古曰汶音衡交及

羽夜間漢軍四面楚歌

應劭曰楚歌者雞鳴歌也漢

已略得其地故楚歌者多雞鳴時歌也師古曰楚歌者為楚人之歌猶言矣飲越吟耳若以雞鳴為歌曲之名於理則可不得去雞鳴時也高祖令戚夫人楚舞自為作楚歌豈亦雞鳴時乎知盡得楚地羽與數百騎走是以

兵大敗灌嬰追斬羽東城

晉灼曰九江縣也

楚地悉定獨魯不下漢王引天下

兵欲屠之為其守節禮義國乃持



兵欲屠之為其守節禮義國乃持

羽頭示其父兄魯乃降初懷王封

羽為魯公及死魯又為之堅守故

以魯公葬羽於穀城

師古曰即濟北穀城也漢

王為發喪哭臨而去

師古曰臨音力禁反封頂

伯等四人為列侯賜姓劉氏

師古曰皆

羽之族先有功於漢者也

諸臣昭在楚者皆歸之

漢王還至定陶馳入齊王信薛奪

其軍初項羽所立臨江王共敖前死

一十月... 官... 賈



其更初以司... 日... 三... 三... 一...

子尉嗣立為王不降遣盧縮劉賈

擊虜尉春正月追尊先伯歸曰

武哀侯 應劭曰先伯早下今日楚地

已定義帝之後欲存邲楚眾以定

其主齊王信習楚風俗更立為楚

王 師古曰更改也 王淮北都下邳魏相國建

成侯彭越勤勞魏臣卑下士卒 古師

日言安輯魏地保其人 常以少擊眾數 眾也下音胡稼又

... 二... 三... 四... 五... 六... 七... 八... 九... 十...

眾也下音胡稼又



日言安輯魏地保其人常以少擊衆數  
衆也下音胡稼又

衆也下音胡稼又

破楚軍其以魏故地王之豨梁王都

定陶又曰兵不得休八年萬民與

苦甚

如淳曰與音相千與之與師古曰音弋庶又

今天下事

畢其敝天下殊死以下

如淳曰死罪之明白也左傳曰

斫其木而弗殊辜昭曰殊斬刑也師古曰殊者絕也異也言其身首離絕而異處也

於是諸侯上疏曰楚王韓信韓王韓

信淮南王英布梁王彭越故衡山王

吳芮

張晏曰漢元年項羽立芮為衡山王後又奪之地謂之番若是以曰故之

張



後又奪之地謂之番君是以曰故之

趙王張敖燕王臧荼昧死再拜言

張晏

日秦以為人臣上書當昧  
犯死罪而言漢遂遵之也

大王陛下

應劭曰陛

者升堂之階王者必有執兵陳於階陛之側  
羣臣與至尊言不敢指斥故呼在陛者而告  
之因卑以達尊之意也若今稱  
殿下閣下侍者執事皆此類也先時秦為

亡道天下誅之大王先得秦王定關

中於天下功最多存亡定危救敗

繼絕以安萬民功盛德厚又加惠

於諸侯王有功者使得立社稷地

師曰

才言



於諸侯王有功者使得立社稷地

師古曰

才言

分已定而斡比假亡上下之分師古曰言大王

與臣等並稱王是為比類相假無尊卑之老別也地分音扶問及大王功

德之者於後世不宣師古曰言位斡不殊則功德之

者明者不昧死再拜上皇帝尊斡宣於後也

漢王曰宜人間帝者賢者有也師古

日言賢德之人虛言之實之名非所取乃可有帝斡也

也今諸侯王皆推高宜入將何以處

之哉諸侯王皆曰大王起於細微成亂

師古曰辟



之哉諸侯王皆曰大王起於紂後

秦威動海內又以辟陋之地

師古曰辟讀曰僻

自漢中行威德誅不義立有功平

定海內功臣皆受地食邑非私之也

大王德施四海諸侯王不之以道之

居帝位甚實宜願大王以幸天下

晉灼曰漢儀注臣被其德以為僥倖也師

古曰幸者吉而免凶可慶幸也故福喜之事

皆稱為幸而

漢王曰諸侯王幸以為便

死謂之不幸

於天下之臣則可矣於是諸侯王

師古

才天下之臣則可矣於是諸侯王



於天下之臣則可矣於是諸侯王

師古

及大尉長安侯臣綰等三百人

師古曰綰

盧綰與博士稷嗣君州孫通

孟康曰稷嗣邑

名謹擇良日二月甲午上尊斝漢

王即皇帝位于汜水之陽

張晏曰在濟陰界取

其祀愛弘大而潤下也師古曰據州孫通傳云為皇帝於定陶則此水在濟陰是也音

敷尊王后曰皇后大子曰皇太子

追尊先媪曰昭靈大夫人詔曰

如淳曰詔

告也自秦漢以下唯天子獨稱之也故衡山王吳芮與

服虔



天子獨稱之也

子二人兄子一人從百粵之兵

服虔曰非

一種若今言百蠻也以佐諸侯誅暴秦有大功

諸侯立以為王項羽侵奪之地謂

之番君

師古曰番音蒲何反

其以長沙豫章象

郡桂林南海郡立番君芮為長沙

王

臣瓚曰茂陵書象郡治臨塵去長安萬七千五百里文穎曰桂林今鬱林也師古

曰桂林今之桂州境界左又曰故粵王亡

諸世奉粵祀秦侵奪其地使其社

師古曰祭者尚血皆美也

言世奉其祀秦侵奪其地使其社



諸世奉粵祀秦侵奪其地使其社

師古曰祭者尚血皆美也

言世奉粵祀秦侵奪其地使其社

稷不得血食

師古曰祭者尚血腥故云血食也

諸侯伐

秦亡諸身帥閩中兵以佐臧秦

如淳

曰閩音緡應劭曰音文飾之文師古曰閩越今

泉州建安是其地也其人本蛇種也故字從

虫如音是也項羽廢而弗立今以為閩

虫音許尾反

粵王王閩中地勿使失職帝迺西

都雒陽夏五月兵皆罷歸家詔

曰諸侯子在關中者復之十二歲

師古曰復

其歸者半之

師古曰各已還其本土者復六

音方目反

歲



音方目及

也 歲 已 前 或 相 聚 保 山 澤 不 書 名

數 師古曰保守也安也守而安之 今天下

已 定 令 各 歸 其 縣 復 故 爵 田 宅

師古曰復還也音扶目反 吏 謹 以 文 法 教 訓 辯 告

勿 笞 辱 師古曰辯告者分別 已 以 飢

餓 自 賣 為 人 奴 婢 者 皆 免 為 庶 人

軍 吏 卒 會 赦 其 亡 罪 而 亡 爵 及 不

滿 大 夫 者 皆 賜 爵 為 大 夫 如淳曰

軍吏卒

軍 吏 卒



滿大夫者皆賜爵為大夫

軍吏卒

會及得邑罪及本無罪而無爵及者皆

滿大夫以上皆賜爵各一級

會赦得免罪及本無罪而無爵級者皆

賜爵為大夫師古曰大夫第五爵也

故大夫以上賜爵各一級

師古曰就加之

也級其七大夫以上皆令食邑

臣

日秦制列侯乃得食邑今七大夫已上皆食邑所以寵之也師古曰七大夫公大夫也

爵第七故謂非七大夫以下皆復其

身及戶勿事

應劭曰不輸戶賦也如淳曰事諸役使也師古曰復

其身及一戶之內皆不徭賦也復音方目及

又曰七大夫公乘

以上皆高爵也

師古曰公乘第八爵也

諸侯子及

諸侯子及



以上凡言爵者第八爵也

從軍歸者甚多高爵吾數詔吏先

與田宅及所當求於吏者亟與師古

日亟急也音居力反爵或人君上所尊禮師古曰爵

高有國邑者則自君其人故云或人君也上謂天子也久立吏前

曾不為決師古曰有辯訟及陳請者不早為決斷也甚云

謂也師古曰無謂者失於事宜不可以訓也異日秦巨爵

公大夫以上令丞與元禮應劭曰言從公大夫

以上臣與令丞元禮者長揖不拜也師古曰異日猶言往日元者當也言高下相

當無所卑屈不一

古曰異日猶言往日元者當也言高下相



以上民與令丞亢：禮：者長揖不拜也師  
古曰異曰猶言往日亢者當也言高下相  
當無所卑屈不一

古曰異曰猶言往日亢者當也言高下相

當無所卑屈不  
獨謂揖拜也  
今吾於爵非輕也吏

獨安所取此  
師古曰於何得此輕爵之法也  
且法以

有切勞行田宅  
蘇林曰行音行今酒之行：猶賦與也

小吏未嘗從軍者多滿  
如淳曰多自滿之也

而有功者願不得  
師古曰願及願猶及也言若人及願然

背公立私守尉長吏教訓甚不善

師古曰守郡守也尉郡尉也長吏謂縣之令長也  
其令諸吏善

遇高爵稱吾意  
師古曰稱副也  
且廉問有

師古曰廉



通高置稱吾意稱副也上原

不如吾語詔者以重論之師古曰廉察也字

本作規其音同耳帝置酒雒陽南宮上曰

如淳曰蔡邕云上者尊位所通侯諸將

在也但言上不敢言尊踦耳

應劭曰舊曰徹侯避武帝講曰通侯通亦

徹也通者言其功德通於王室也張晏曰

後改為列侯列毋敢隱朕如淳曰朕我

者見序列也

者上下共之各繇與帝舜言稱朕屈原曰皇

考至秦獨以為尊稱漢遂因之而不改也

皆言其情吾所以有天下者何項  
氏之所以失天下者何高起王  
張晏曰詔使高官者起故陵先對



氏之所以失天下者何高起王

張晏曰詔使高官者起故陵先對

陵對曰

張晏曰詔使高官者起故陵先對  
孟康曰姓高名起臣瓚曰漢帝

年記高帝時有信平侯臣陵都武侯臣起

魏相所吉奏高帝時奏事有臣陵臣起也師

古曰張說非也若言高官者起則丞相蕭何

太尉盧綰及張良陳平之屬時皆在陵上

陵不得陛下嫚而侮人師古曰嫚易

先對也

羽仁而敬人然陛下使人攻城略

地所降下者因以與之與天下同

利也項羽妬賢嫉能有功者害之

賢者疑之戰勝而不與人功得地



賢者疑之，戰服而不與人，其年少

而不與人利，此其所以失天下也。上

曰：公知其一，未知其二。夫運策帷帳

之中，決勝千里外，吾不如子房。填

國家，撫百姓，給餉餽，不絕糧道，吾

不如蕭何。師古曰：填與鎮同。鎮，連百

安也。餽亦饋字也。

萬之衆，戰必勝，攻必取，吾不如韓

信。三者皆人傑，吾能用之。師古曰：練言

練然獨出也。

此吾所以取天下者也。項羽有一

此吾所以取天下者也。項羽有一



此吾所以取天下者也項羽有一  
此吾所以取天下者也項羽有一

此吾所以取天下者也項羽有一

范增不能用此其所以為我禽也

羣臣說服師古曰說讀曰悅初田橫歸彭越

項羽已滅橫懼誅與賓客亡入海

上恐其久為亂遣使赦橫曰橫來

大者王小者侯師古曰大者謂其長率即橫身也小者其徒屬也

不來且發兵加誅橫懼乘傳詣雒

陽如淳曰律四馬高足為置傳四馬中足為馳傳四馬下足為乘傳一馬二馬為軺傳

急者乘一乘傳師古曰傳者若今之驛古者以車謂之傳車其後又單置馬謂之驛騎傳音

張慈自十里日足上土其印為流



車謂之傳車其後又單置馬謂之驛驛俱音

張慈未至卅里自殺上壯其節為流

涕發卒二千人以王禮葬焉式卒

婁敬求見說上曰陛下取天下與

周異而都雒陽不便不如入關據

秦之固上以問張良：因勸上是

曰車駕西都長安師古曰凡言車駕者謂天子乘車而

行不指斥也是日即其日也者是日者言從善之速也長安本秦之鄉名高祖作都焉

拜婁敬為奉春君張晏曰春歲之始也今婁敬發事之

始故号易生曰式六月二日之文之

也今婁敬發事之



拜婁敬為奉春君

張晏曰春歲之始也今婁敬發事之

始故号易生自式六月三日長之改之

也今婁敬發事之

始故号賜姓劉氏六月壬辰大赦天

日奉春

下秋七月燕王臧荼反上自將征

之九月虜荼誅諸侯王視有功者

立以為燕王荆王臣信等十人如淳

日荆亦楚也賈逵曰秦莊襄王名楚故諱荆

遂行於世晉灼曰詩曰奮伐荆楚自秦之

先故以稱荆也師古曰晉訖也是皆曰大

左氏傳又云荆尸而舉亦已久矣

尉長安侯盧縮功最多請立以

為燕王使丞相增將兵平代地

長之上自擊波之利幾者頃羽



為燕王使為相

幾反上自擊破之利幾者項羽

將羽敗利幾為陳令降上侯之類

川上至雒陽舉通侯藉台之

蘇林曰都

以侯藉名之也而利幾忌反

師古曰昔台通侯而利幾自以項羽

將故忌懼而遂反也後九月從諸侯子關中治

### 長樂宮

六年冬十月令天下縣邑城

張晏曰皇后公

主所食曰邑令各自築其城之也師古曰縣之與邑皆令築城也

人告楚王

也師古曰縣之與邑皆令築城也

二月... 次學之



主所食曰邑令各自築其城之  
也師古曰縣之與邑皆令築城也  
人告楚王

言其之二月五日爭次學之

也師古曰縣之與邑皆令築城也

信謀反上問左：右：爭欲擊之

用陳平計乃偽遊雲夢

華昭曰在南郡之華

容也師古曰夢讀

如字又音莫風反十二月會諸侯于陳

楚王信迎謁因執之詔曰天下既安

豪桀有功者封侯新立未能盡圖

其功

師古曰新立言新即帝位也圖謂謀而賞之也

身居軍九

年或未習法令或以其故犯法

華昭曰言

未習知法令而犯之者有司因以故犯法之罪

之故帝慙焉師古曰此說非也言以未習法

令之故不知避罪遂致犯刑之旨也月吾



之故帝怒焉師古曰此說非也言以未習法令之故不知避罪遂致犯刑大者死刑吾帝原其本情故加憐也

甚憐之其赦天下田肯賀上曰

甚善陛下得韓信又治秦中

師古曰治

謂都之也秦中謂關中秦地也秦刑勝之國也

張晏曰得

刑勢之勝便也

帶河阻山縣隔千里

鄭氏曰縣音懸

師古曰此本古之懸字耳後人轉用為州縣字而懸字乃更加心以別之非常借音也

他皆類此持戟百萬秦得百二焉

應劭曰言河

山之險與諸侯相縣隔絕千里也所以能禽諸侯者得天下之利百二也李斐曰河山之險內地勢高順流而下易故天下於秦懸隔千里

諸侯者得天下之利百二也李斐曰河山之險



山之險與諸侯相懸隔絕千里也所以能合  
諸侯者得天下之利百二也李斐曰河山之險  
內地勢高順流而下易故天下於秦懸隔千里

諸侯者得天下之利百二也李斐曰河山之險  
內地勢高順流而下易故天下於秦懸隔千里  
也持戟百萬秦得百二焉蘇林曰百二得百  
中之二二萬人也秦地險固二萬人之當諸侯  
百萬人也古師曰懸隔千里應李得之秦得  
百二蘇地勢便利其以下兵於諸  
說是也

侯譬猶居高屋之上建瓴水也

如淳

曰瓴盛水瓶也居高屋之上而幡瓴水言其向下之勢易也建音譽蘇林曰瓴音若鈴師古曰如蘇音說皆是也建音居偃反

夫齊東有琅

邪即墨之饒

師古曰二縣近海財用之所出也南有

泰山之固西有濁河之限

晉灼曰齊西有

平原河水東北過高唐即平北有



平原河水東北過高：唐：即平  
原也孟津号黄河故曰濁河  
北有

勃海之利地方二千里持戟百

萬縣隔千里之外齊得十二馬

應劭曰齊得十之二身故愍王稱東帝後  
復歸之卒為秦所滅者利鈍之勢異也李  
斐曰齊有山河之限地方二千里是與天  
下懸隔也設有持戟百萬之衆齊得十中  
之二馬百萬十分之二亦十萬也但文相避  
故言東秦其勢敵也蘇林曰十二得十中  
之二十萬人言齊雖固不如秦二萬乃當  
百萬也晉灼曰案文然義蘇說是也師古  
古曰蘇林晉之釋得其意也秦得百二者  
二萬人當諸侯百萬人齊得十二者十萬  
人當諸侯百萬人所以言懸隔千里之外

二萬人當諸侯百萬人應得十二者十萬  
人當諸侯百萬人所以言懸隔千里之外



古曰蘇林晉之釋得其意也  
二萬人當諸侯百萬人齊得十二者十萬  
人當諸侯百萬人所以言懸隔千里之外

二萬人當諸侯百萬人應得十二者十萬  
人當諸侯百萬人所以言懸隔千里之外  
者除去秦地而齊乃與諸侯計利便

耳此東西秦也非親子弟莫可

使王齊者上曰善賜金五百斤

上還至雒陽赦韓信封為淮陰侯

甲申始剖符封功臣曹參等為

通侯師古曰剖破也與為合符而分授之也剖音普口反詔曰齊

古之建國也今為郡縣其復以為

諸侯師古曰為國以封諸侯王也將軍劉賈數有

大功及澤寬惠甯累者王齊割地



封諸侯王也

大功及擇寬惠脩絜者王齊荆地

春正月丙午韓王信等奏請以故

東陽郡鄆郡吳郡五十三縣立劉

賈為荆王文穎曰東陽今下邳也鄆郡今丹楊也吳郡本會稽也

昭曰鄆郡今故鄆縣也後從丹楊轉以為縣故謂之故鄆也師古曰鄆音章以碭

郡薛郡郟郡卅六縣立弟文信君

交為楚王文穎曰薛郡今魯國是也郟郡今東海郡也師古曰郟音談

壬子以雲中鴈門代郡五十三縣

立乞宜言侯喜為代王以膠東膠

壬子以雲中鴈門代郡五十三縣



壬子以雲中鴈門代郡五十三縣  
立先宜言侯喜為代王以膠東膠

壬子以雲中鴈門代郡五十三縣

立先宜言侯喜為代王以膠東膠

西臨蕃濟北博陽城陽郡七十三

縣立子肥為齊王以大原郡卅一

縣為韓國從韓王信都晉陽上已

封大功臣卅餘人其餘爭功未得

行封上居南宮從復道上

如淳曰  
復音複

上下有道  
故謂之複也

見諸將往、耦語以問

張良、曰陛下與此屬同共取天

下、公、子、而、所、討、皆、文、人、所



張良：曰陛下與此屬臣共身天

下今已為天子而所封皆故人而

愛所誅皆平生仇怨今軍吏計功

以天下為不足用偏封

師古曰言有功者多

而主地少也而恐以過失及誅故相聚謀

及耳上曰為之柰何良曰取上素

所不快

師古曰言有舊嫌者也

羣臣所知最

甚者一人先封以示羣臣三月上置

酒封雍齒因趣丞相急定功行封

師古曰趣長自管之下

酒封雍齒因趣丞相急定功行封

師古曰趣



酒封雍齒因趣丞相急定功行封

師古曰趣

酒奉

師古曰趣

罷酒羣臣皆喜曰雍齒且

讀曰促

侯吾屬之患矣上歸櫟陽五日壹

朝大：公：家令說大公曰天亡

二日主亡二主皇帝雖子人主也大

公雖父人臣也杰何令人主拜人臣

如此則威重不行後上朝大公擁

彗

李奇曰為恭也如今辛持帚也師古曰彗者所以掃也音似歲反

迎

門卻行

師古曰卻退而行也音丘略反

上大驚下扶大

：公：：日帝人主素可以戈亂天



門谷 不行也音丘略反

公曰帝人主柰何以我亂天

下法於是上心善家令言

師古曰晉太子

庶子劉寶云善其發悟已心因得尊崇父歸非善其令父敬已也

賜黃

金五百斤夏五月丙午詔曰人之

至親莫親於父子故父有天下傳

歸於子有天下尊歸於父此人

道之極也前曰天下大亂兵革

並起萬民苦殃朕親被堅執銳

師古曰被堅謂甲冑也執自仲士卒也

立走真

師古曰被堅謂甲冑也執自仲士卒也



並起萬民苦殃朕親被堅執銳

師古曰被堅謂甲冑也執自帥士卒犯

立

師古曰被堅謂甲冑也執自帥士卒犯

銳謂利兵也被音皮義反

危難平暴亂立諸侯偃兵息

已天下大安此皆大公之教訓也

諸王通侯將軍羣卿大夫已尊

朕為皇帝而大公未有號今上尊

大公曰太上皇

師古曰太上極尊之稱也皇君也天子之父故

號曰皇不豫治秋九月匈奴圍韓王

信於馬邑信降匈奴

二年八月上自將擊韓王言于



七年冬十月上自將擊韓王信于

銅鞮

師古曰縣名也  
鞮音丁奚反

斬其將信之走

匈奴與其將冒丘臣王黃

師古曰  
姓冒丘

名臣也冒丘毋丘本一姓  
也語有緩急耳冒音萬共立故趙後

趙利為王

師古曰故趙  
六國時趙也

收信散兵

與匈奴共距漢上從晉陽連戰乘

勝逐北至樓煩會大寒卒隨指

者什二三

師古曰十人之  
中二三隨指也

遂至平城

為匈奴所圍七日用東平秘計得

者什二三

中二三隨指也



老什... 中二三... 為匈奴所圍七日用陳平秘計得

老什... 中二三... 隨指也

為匈奴所圍七日用陳平秘計得

應劭曰陳平使畫工為美女間遣人遺閼

氏云漢有美女如此今皇帝困厄欲獻之

明氏畏其奪已寵因謂單于漢天子亦有

神靈得其土地非能有也於是匈奴開其

一角得突出鄭氏日以計鄙陋故秘不傳也

師古曰應氏之說出桓譚新論蓋譚以意

測之事當然耳使樊噲留定代地十

非記傳所說也

二月上還過趙不禮趙王是月匈

奴攻代王喜棄國自歸雒陽放

為合陽侯辛卯立子如意為代

應



王春令郎中有罪耐以上請之應

日輕罪不至於斃兒其斃贖故曰耐古耐與

三駭膚之意也杜林以為法度之字皆從

寸後改如是言耐罪已上皆當先請也耐

音若能如淳曰耐猶任也其事也師古曰依

應氏之說耐當音而如氏之解則音乃代及

其義亦兩通耐謂類旁毛也三毛駭貌也

音所慮及又先慮及而功臣侯表宣之

宣曲侯通耐為鬼薪則應氏之說斯為長矣

產子復勿事二歲師古曰勿事二月不從使也

至長安蕭何治未央宮立東闕北

闕前殿武庫大倉

師古曰未央殿雖南嚮而上書奏事請

見之徒皆詣北闕公車司馬亦在北焉是則

闕前殿立庫亦在北焉是則

見之徒皆詣北闕公車司馬亦在北焉是則



見之徒皆詣北闕公車司馬亦在北馬是則

陽前展正屋今嚮而上書奏事謁

見之徒皆詣北闕公車司馬亦在北馬是則

以北闕為正門而又有東門東闕至於西南

兩面無門闕矣蓋蕭何初立未

央宮以厭勝之術理宜然乎上見其壯

麗甚怒謂何曰天下匈匈苦數歲

成敗未可知師古曰匈匈是何治宮

室過度也何曰天下方未定故可

因遂就宮室師古曰就成也且夫天子以四

海為家非令壯麗亡以重威且

亡令後世有以加也上說師古曰說讀曰悅

自樂易豈邠長安置宗正官以序



自櫟陽徙都長安置宗正官以序

九族夏四月行如維陽

師古曰如往也

八年冬上東擊韓信餘寇於東垣

孟康曰真定也

師古曰垣音轄

還過趙相貫高等

耻上不礼其王陰謀欲弑上欲

宿心動問縣名何曰柏人上曰柏人

者迫於人也去弗宿十一月令士卒

從軍死者為櫛

服虔曰櫛音衛應劭曰山棺也今謂之櫛歸

其縣給衣衾棺葬具

如淳曰棺音貫謂棺斂之

服也臣瓚曰初以櫛斂其尸於家縣官更給棺衣更斂之也金布令曰不幸死之所為櫛



服也臣瓚曰初以襦致其尸於家縣官更給棺衣更斂之也金布令曰不幸死之所為積傳歸所居縣賜以衣冠也歸師古曰初為襦積至縣更給衣及棺備其葬具可不勞改讀音為貫也金布者令篇祠以少牢長名若今言倉庫令也

吏視葬十二月行自東垣至

師古曰至京師

也春三月行如雒陽令吏平從軍

至平城及守城邑者

如真曰平城左右諸城能堅守也

皆復終身勿事

師古曰復音方目反

爵非公乘

以上母得冠劉氏冠

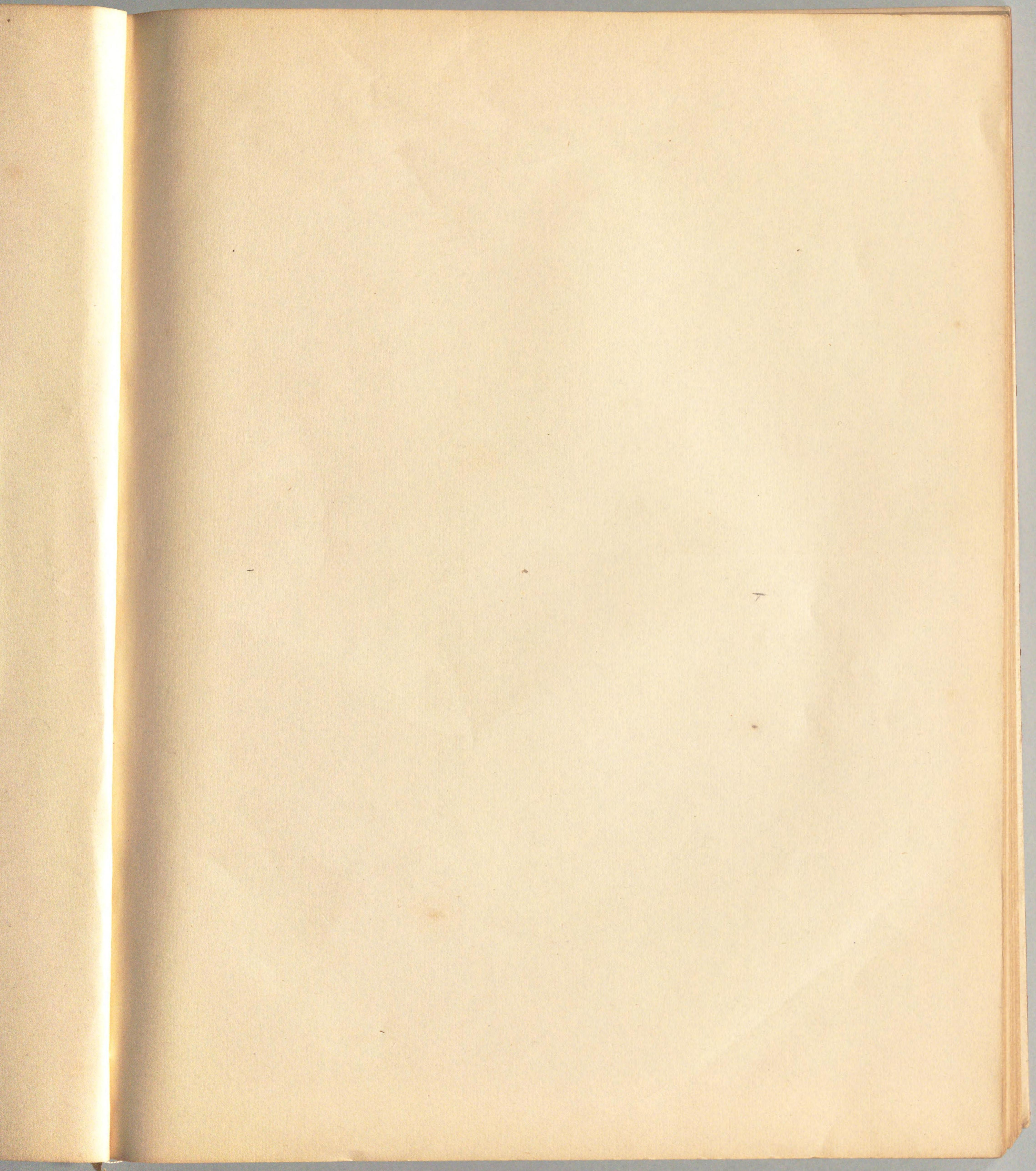
文穎曰即竹皮冠也

賈人

七

高... 子... 爵... 乘...







## 石山寺藏漢書解説

本書は石山寺の藏にして、同寺には漢書の古鈔本數種あるうち特に優れたる二卷を明治三十三年四月國寶に指定せられたる、そのうちの一巻これなり。

かく、國寶に指定せられたる漢書二卷は同一筆にして、紙背に書寫せる金剛界念誦私記によりて世に傳はれるものなり。本書はその筆蹟優秀なるを以て古來唐人の書と傳へたるが、恐らくは天平年間本邦にての書寫なるべくして、曩に本會にて複製せし眞福寺藏の食貨志と共に漢書の最古の鈔本として貴重すべきものたり。

本書は卷子にして藍地牡丹唐草の金欄の表紙をつく。この表紙は後に加へたるものなり。料紙は黃麻紙にして縦凡そ九寸二分、一紙の長さ凡そ一尺四寸七分、紙數二十一枚にして總長三丈一尺四分、末を木製の軸に着く。一體に修理を施してある爲に麻紙たりと雖も感じやゝ違へり。

天地及び各行に墨界あり。天地の間凡そ八寸内外、各行の間凡そ八分内外、一紙凡そ十八行となる。稀に十七行なるあり。一行の字數十二字を例とし、時に十三字なるあり。注は一行に雙行に記し、各行十五字乃至十七字とす。

今回複製せるこの卷は第三紙に「高紀下」と標記して、それが漢書卷一下の卷首たることを示せるが、その前二紙は同じく黃麻紙なれど、稍新しき感を與ふるものにして、その文は漢書卷一下高帝紀下の末の贊の文にして、その贊文の初の

贊曰、春秋晋史蔡墨有言陶唐氏既衰

の文字及びその注の

荀悅曰唐者帝堯有天下號陶發聲也、章昭曰陶唐皆國

の文字を逸し、その次の「名猶湯稱殷商矣云々」以下を第二紙に記せるを見る。然るに、上記の「贊曰春秋云々」より「陶唐皆國」までの文は、この卷を上卷とするに對しての他の一卷即ち今下卷とするもの末の文として存す。これによりて見れば、今の下卷の末に當る部分をそこに裁ち、この初に繼ぎ足したること著し。かくてその贊の文は第二紙につゞきてあるが、その第二紙は最後の注文の第二行にて下なく、

秦承周後以火

の文にて終りとなり、その下の

代木得天之統序故曰得天統漢初因秦正至太初元年始用夏正不用十一月爲正也師古曰瓊說得之

の文を佚す。蓋し、注として三行許を佚せるなり。今この初二紙をとりて下卷の末に加ふるに、大體高帝紀下即ち漢書一下の文は具備せるもの如くに見ゆべし。然れども、この上卷の文は卷一下のはじめ「五年冬十月」の記事よりはじまり、引きつゞきて八年の條に至り、その春三月の記事の中途にして終りとなり、その末行は

毋得衣錦繡綺縠絺紵屬操兵乘

の文字に相當する部分にして、磨滅して明ならぬ部分多くて以下は無し。かくて、その九年、十年の部分は全く見ずして、十一年の末の秋七月の條の末の文よりして贊の文までは下卷の下半部に存するものなり。

漢書はその注家として應劭、服虔、韋昭をはじめとして、唐初までに十餘家あり。唐の貞觀年中皇太子承乾の命を奉じて顏師古の注せるありて、こゝに從前の諸家の注を集成し、又自家の注を加ふ。明に至りて、凌稚隆更に從來の諸注を集大成して評林を作りてより學者大抵この本によれり。今本卷の「高紀下漢書」と記せる次の行に



「秘書監上護軍琅邪縣開國子顏師古注」と記せるを見れば、これ即ち顏師古注たるを知るべし。今その文を通行の評林の文と比較するに異同少からざるを見るがうちに、最も著しきは師古の注文の評林に存せざるもの多く存するを見る。次にその例をあぐ。

李奇曰信越等未有益地之分也。師古曰分音扶問及(五年冬十月「未有分注」の注)(○は評林無き所)

師古曰理宜然也(五年冬十月「固宜」の注)

李奇曰沛涑縣聚邑名也。師古曰涑音衡交反(五年十二月「圍羽塚下」の注)

師古曰更改也(五年十二月の條「更立爲楚王」の下の注)

如淳曰與音相干與之與。師古曰音弋庶反(五年十二月「萬民與苦甚」の注)

師古曰言大王……地分音扶問反(五年十二月「亡上下之分」の注)

師古曰言賢德之人乃可有帝號也(五年十二月「帝者賢者有也」の注)

師古曰閩越今……如音是也虫音許尾反(五年二月「以佐滅秦」の注)

師古曰復還也音扶目反(五年夏五月「復故爵田宅」の注)

師古曰亟急也音居力反(五年夏五月「亟與」の注)

師古曰無謂者失於事宜不可以訓也(五年夏五月「甚亡謂也」の注)

師古曰顧反顧猶反也言若人反顧然(五年夏五月「顧不得」の注)

師古曰稱副也(五年夏五月「稱吾意」の注)

師古曰廉察也字本作煇音同耳(五年夏五月「以重論之」の注)

師古曰說讀曰悅(五年夏五月「羣臣說服」の注)

師古曰凡言車駕者謂天子乘車而行不敢指斥也。是日即其日也。著是日者言從善之速也。長安本秦之鄉名。高祖作都焉(五年夏五月「都長安」の注)

鄭氏曰縣音懸。師古曰此本古之懸字。耳後人轉用爲州縣字。而懸字乃更加心以別之。非當借音他皆類此(六年十二月「縣隔千里」の注)

師古曰如蘇音說皆是也。建音居。偃反(六年十二月「建瓴水也」の注の末)

師古曰趣讀曰促(六年三月「因趣丞相急定功行封」の注)

師古曰卻退而行也音丘略反(六年三月「迎門卻行」の注)

師古曰被堅謂甲冑也。執銳謂利兵也。被音皮。義反(六年夏五月「被堅執銳」の注)

師古曰就成也(七年二月「遂就宮室」の注)

師古曰說讀曰悅(七年二月「上說」の注)

師古曰如往也(七年四月「行如雜陽」の注)

これらを見るに、これは顏師古注の本來の面目かくの如きものなりしを評林に節略せしものならむと思はるゝなり。その他の注文につきて著しき異同あるものを見れば



次の如し。

五年十二月の「今天下事畢其赦天下殊死以下」の注に本卷は

如淳曰死罪之明白也、左傳曰斫其木而弗殊韋昭曰殊斬刑也師古曰殊者絕也異也言其身首離絕而異處也

とあるに、評林本には

師古曰殊絶也異也言其身首離絶而異處也

とあるのみ、又六年十二月の「齊得十二焉」の注に

應劭曰齊得十之二耳故愍王稱東帝後歸之卒爲秦所滅者利鈍之勢異也

といふ文ありて、それより「李斐曰云々」に移れるに、評林の文は「李斐曰」以下のみにして上文なし。以上の外、注文に一二字の異同出入あるもの少からねど、今一あげず。

以上、掲げたる注文の異同によりてこの本が顔師古注の古本の姿を見るに足るべきものと思はるゝが、今に傳はる顔注の版本たる萬曆本、汲古閣本、又四部叢刊に收むる北宋景祐本に比較するに大差なくして、まさしく顔注の姿を傳へたるものと認めらる。たゞそれらに比較するに多少の出入異同あれど、論すべき程の大問題を見ずたゞそれらのうちにて、いふべきは本卷に

鄭氏曰縣音懸師古曰此本古之懸字耳

と注せるを四部叢刊本に「古之縣字耳」と記せることなり。若し四部叢刊の如くならば本文の「懸」にかへざるべからず。然れどもこれは本文に「縣隔千里」とあるに對しての注なれば、本書を正しとす。然るに萬曆本、汲古閣本皆かくの如くにして評林本また同じ。かくの如きことは多からねど、すべての刊本の誤りを正すに足る點あるを見るべし。

本文に於いて、本書と四部叢刊本と比較するに、その差ある例一二をあぐれば、

楚易敗也(本書) 楚易散也(四部叢刊本)

殷叛楚

殷畔楚

四面楚歌

四面皆楚歌

不如吾詔語者

不如吾詔者

運策帷帳之中

運籌帷幄之中

人傑

人傑

これらの點、四部叢刊本にある所はその他の刊行本にもありて、本書とその點に於いて趣を異にす。これらの出入異同のうち本書の不備なるもあれど、しかも顔注の最古の鈔本として、上述の如く宋刊本以下の誤を正すべきもの亦存するが故にその點に於いても本書は貴重せらるべきものなり。

本書の文字には「民」「治」の二字に缺畫を施せるを見る。「民」は唐の太宗の諱の字にして「治」は高宗の諱なり。而して師古に命じて本書を注せしめし承乾は高宗の兄にして位を廢せられたる人なり。今この缺畫を見るに、まことに唐初の面影を傳へたるものといふべきなり。



本書には朱にて校訂せる所あり。その脱字を加へたるは「改」「利」「王」「任」の四あり。又朱にて欄に注せる文あり。その文は

集案皇甫云劉向作漢頌也(二、オ)

集章音附史記郭誕生扶各反案小余雅傳近也(三、ウ終行)

集謂有爵之人或爲君上所禮敬也(一〇、ウ三行ノ下)

集與顧同(本文「填」の旁に「レ」)(一二、ウ四行ノ下)

集音遙(本文「輶」の旁に「レ」)(一三、オ七行ノ下)

と注す。その下巻のも亦

集音道今依蘇音

とあり。この「集」は果して何人の説なるべきか、或は史記集解の説をとれるか、しかも、そのすべてが集解に存するに非ず。この注は蓋し平安朝のものならむ。

紙背に書けるは元杲の著なる金剛界念誦次第私記なりといふ。元杲は石山寺淳祐の門人にして出藍の譽あり。長徳元年、壽八十五にして寂す。これは眞言宗所用の次第にして俗人には用なきに似たれど、その書寫は著者の時代を下るものにあらざるべく、筆蹟優秀にして翫賞に價す。この文にも所々朱を加ふ。その眞言の所に施したる聲點は或は寫真にては見えざらむか。又所々文字の旁に假名にて訓を施せり。

今本會は石山寺の快諾を得て、表背共に複製することを得たり。表は原寸大にして背は約半分の長さに約めたり。

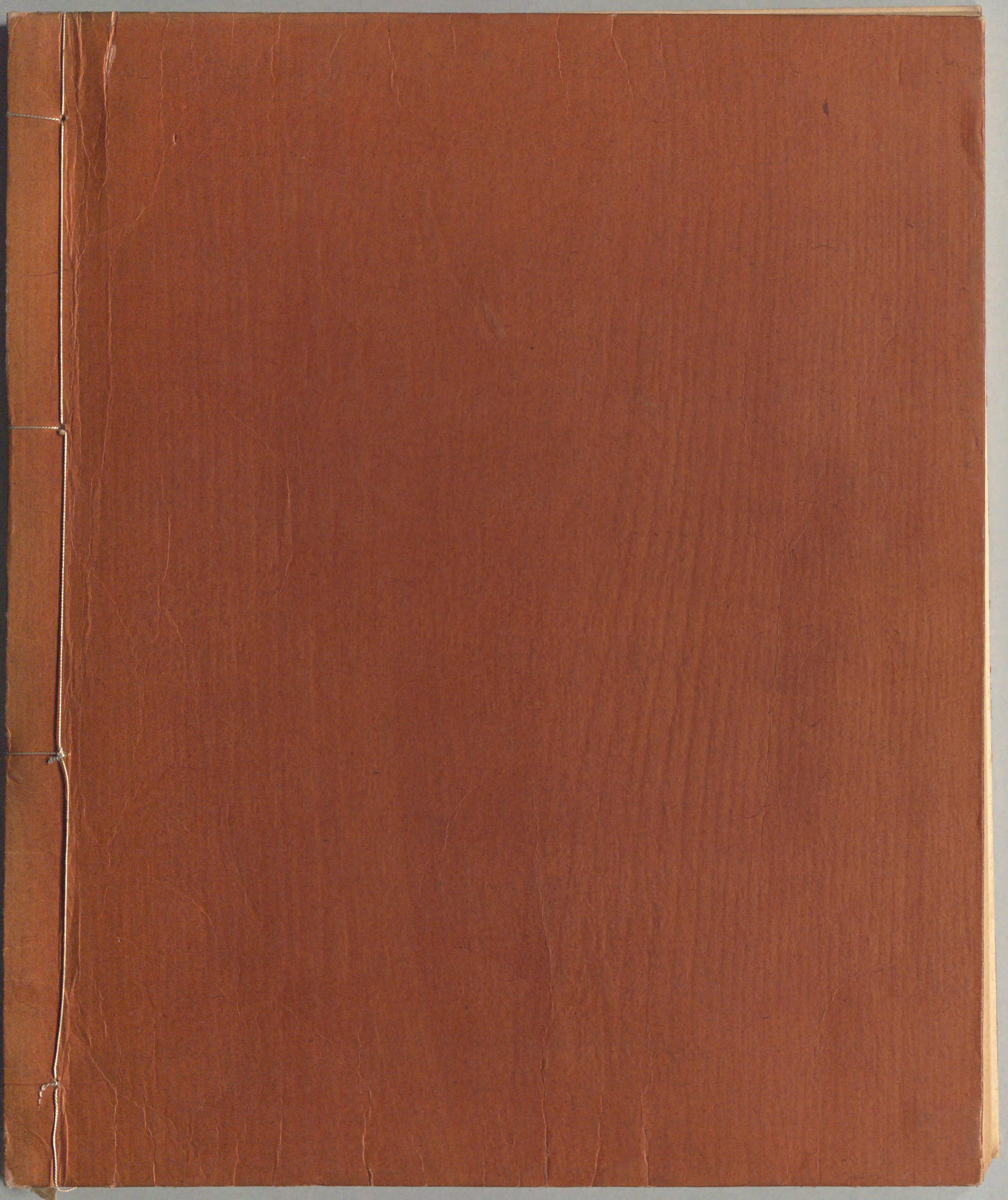
昭和十六年一月十三日

山田孝雄



昭和十六年一月廿五日印刷  
昭和十六年一月廿八日發行  
發行兼印刷者 古典保存會  
東京市下谷區上野恩賜公園地  
右代表者 七條 愷  
印刷所 金屬版印刷所  
東京市神田區花房町五番地  
古典保存會事務所  
電話 下谷六七八八番  
振替口座東京四四九四八番





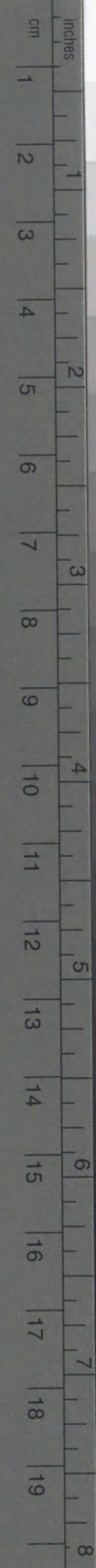


# Kodak Gray Scale



© Kodak, 2007 TM: Kodak

A 1 2 3 4 5 6 M 8 9 10 11 12 13 14 15 B 17 18 19



# Kodak Color Control Patches

© Kodak, 2007 TM: Kodak

