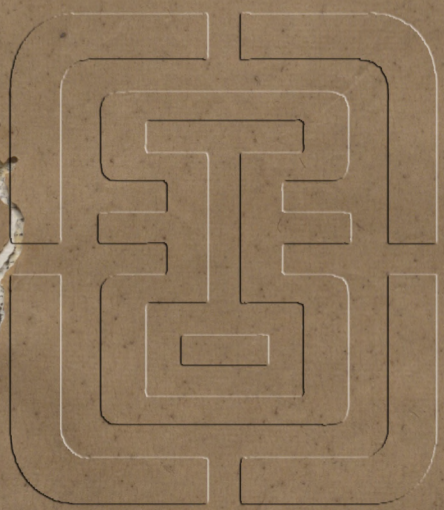
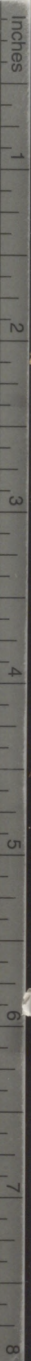




2064



唐詩紀事

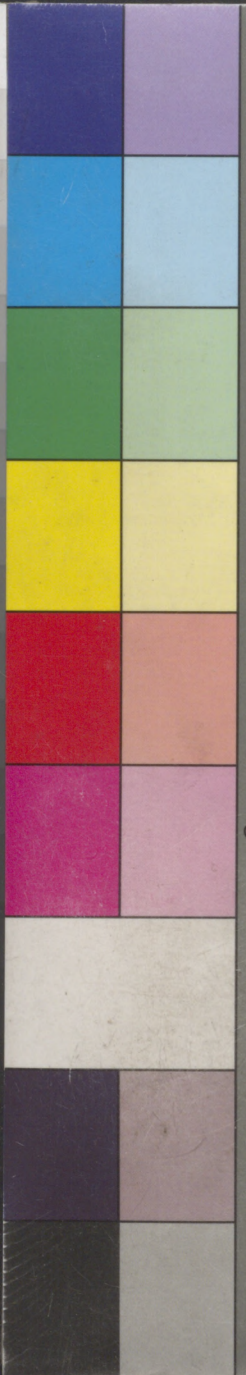


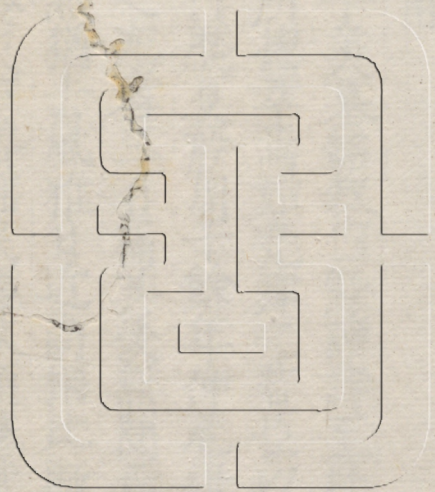
Centimetres

TIFFEN Color Control Patches

© The Tiffen Company, 2007

Blue Cyan Green Yellow Red Magenta White 3/Color Black





唐詩紀事卷第十八

杜甫

李白

杜甫

元稹作子美墓銘叙曰餘讀詩至杜子美而知古人之才有所摠萃焉始堯舜之君臣以賡歌相和是後詩人繼作歷夏殷周千餘年仲尼緝拾選練取其干預教化之尤者三百篇其後無聞焉騷人作而怨憤之態繁然猶去風雅日近尚相比擬秦漢已還采詩之官既廢天下俗謠民謳歌頌諷賦曲度嬉戲之詞亦隨時間作至武帝賦栢梁詩而七言之體具蘇子

月餘卷六
一
卿李少卿之徒尤工爲五言雖句讀文律各異雅鄭
之音而詞意闊遠指事言情自非有爲而爲則文不
妄作建安之後天下之士遭罹兵戰曹氏父子鞍馬
間爲文往往橫槊賦詩故其道文壯節抑揚怨哀悲離
之作尤極於古晉世風槩稍存宋齊之間教失根本
士以簡慢矯飾相尚文章以風容色澤放曠精清爲
高蓋吟寫性靈流連光景之文也意義格力無取焉
陵遲至梁陳淫艷刻飾佻巧小碎之詞又宋齊之所
不取唐興學官大振歷世之文能者互書而又沈宋
之流研練精切穩順聲勢謂之爲律詩由是而後文

變之體極焉而又好古者遺近務華者去實效齊梁
則不逮於晉魏工樂府則力屈於五言律切則骨格
不存閑暇則纖穠莫備至於子美所謂上薄風雅下
該沈宋言奪蘇李氣吞曹劉掩顏謝之孤高雜徐庾
之流麗盡得古今之體勢而兼昔人之所獨專矣如
使仲尼考鍛其旨要尚不知貴其多乎哉苟以爲能
所不能無可無不可則詩人以來未有如子美者是
時山東人李白亦以奇文取稱時人謂之李杜余觀
其壯浪縱恣擢去拘束摸寫物象及樂府歌詩誠亦
差肩於子美至若鋪陳終始排比聲韻大或千言次

猶數百詞氣豪邁而風調清深屬對律切而脫棄凡
近則李尚不能歷其藩翰况堂奧乎余嘗欲條析其
文體別相附與來者爲之準病懶未就爾適子美之
孫嗣業啓子美之柩襲祔事於偃師途次于荆楚雅
知余愛言其大父之爲文祈余爲誌辭不可絕余因
系其官閥而銘其卒葬云系曰晉當陽侯杜氏下十
世而生依藝生審言善詩官至膳部員外郎審言生
閑閑生甫爲奉天令甫子子美天寶中獻三大禮賦
明皇竒之命宰相試文文善授率州曹屬京師亂步
謁行在授左拾遺以直言失官出爲華州司功尋廷

京兆功曹劍南節度使嚴武拔爲工部員外叅謀軍
事旋又棄其官扁舟下荆楚間竟以寓卒旅殯嶽陽
享年五十九夫人弘農楊氏女父曰司農少卿怡四
十九年終嗣子曰宗武病不克葬沒命其子嗣業以
家貧無以給喪收拾乞丐焦勞晝夜去子美沒後四
十年然後卒先人之志亦足爲難矣銘曰惟元和之
癸巳粵某月某日之佳辰合窆我杜子美於首陽之
山前嗚呼千歲而下曰此文先生之古墳

樂天曰杜詩最多至於貫穿今古觀縷格律盡工盡
善又過於李然撮其新安石濠潼關更蘆子關花門

之章朱門酒肉臭路有凍死骨之句亦不過三四十
杜尚如此况不逮者乎

睿宗先天元年癸丑是歲甫生明皇開元三年丙辰
於郾城觀公孫大娘舞劍器是年才四歲必有悞天
寶元年癸未南曹小司寇為山之作時年三十一
天寶十一年癸巳上韋相詩有龍飛四十春帝即位
四十年時有兵車行麗人行十三年乙未上三大禮
賦甫年四十三召試文章授河西尉不十四年丙申
行改右衛率府曹
是年十一月初自京赴奉先有懷詠詩是月祿山亂
以家避亂鄜州獨陷賊中天寶十五載丁酉六月帝西狩有哀王

孫詩七月肅宗即位改元至德是年避寇馮翊有白
水高齋三川觀漲詩至德二年自賊中竄歸鳳翔拜
左拾遺八月墨制放往鄜州迎家有北征詩明年乾
元元年收京扈從還長安上疏論救房瑄帝怒黜甫
華州司功有新安吏石壕吏新婚別垂老別留花門
洗兵馬詩明年關輔飢亂棄官之秦州乃適同谷乃
入蜀有遺興三百首上元元年辛丑在蜀二年嚴武
鎮蜀甫自閬往依焉明年寶應元年癸巳有元年建
巳月詩代宗廣德元年甲辰有祭房相國文武再鎮
蜀表甫叅謀檢校工部作傷春五首永泰元年丙午

武卒崔旰殺郭英又楊子琳栢正節舉兵攻旰蜀亂
甫游東川除京兆功曹不赴大歷元年丁未移居夔
州三年出峽之荆渚至湘潭寓居耒陽五年辛亥有
追高適人日作夏甫還襄漢卒於岳陽

段成式酉陽雜俎云李白集有堯祠贈杜補闕者老
杜也詩曰我覺秋興逸誰言秋興悲山將落日去水
與晴相宜煙歸北海少鴈度青天遲相失各萬里茫
然空爾思不獨飯顆山頭之句也

國朝盛文肅嘗夢朝上帝見殿上題扇云夜闌更秉
燭相對如夢寐初謂天上之作已而知子美詩也

襴襦搗漁陽慘其聲悲壯漢武時星辰影動搖東方
朔謂民勞之應子美詩云五更鼓角聲悲壯三峽星
河影動播乃用故事也先儒云不行一萬里不讀萬
卷書不知老杜書信然

詩話云有病瘡者子美曰吾詩可以療之病者曰云
何日夜闌更秉燭相對如夢寐其人誦之瘡猶是也
杜曰更誦吾詩云子章鬪賊血模糊手提擲還崔大
夫其人誦之果愈子美傲誕不冠見嚴武故詩云莫
倚善題鷹鷂賦何須不着鷄儀冠子美奉酬云謝安
不倦登臨費阮籍焉知禮法踈傳叙子美傲放武積

不平欲殺之冠鈎於簾者三遂止

寄韋有夏都中詩云省郎憂病士書信有柴胡飲子
類通汗懷君想報珠飲子對懷君或云沈佺期齒錄

對牙緋孟浩然鷄黍對楊梅之類也

子美題李尊師松障詩云已知仙客意相親更覺良

工心獨苦用意之妙有舉世莫知者此唐人所以名

家也

李白

烏樓曲云姑蘇臺上烏樓時吳王宮裏醉西施吳歌
楚舞歡未畢青山猶銜半邊月銀箭金壺一作漏水

多起看秋月墜江波東方漸高奈樂何一作爾何天寶初
賀知章見之曰此詩可以泣鬼神矣

蜀道難云噫噫吁危乎高哉蜀道之難難於上青天

蚕叢及魚鳧開國何茫然爾來肆萬捌千歲乃與秦

塞通人煙西當太白有鳥道可以橫絕峨眉巔地崩

山摧壯士死然後天梯石棧方一作相鈎連上有六龍

迴日之高標一作橫河斷下有衝波逆折之回川黃

鶴之飛尚不得一作過猿猱欲度愁攀緣一作牽青泥何

盤盤百步九折繁巖巖扞參歷井仰脅息以手撫膺

坐長嘆問君西遊何時還畏途巖崑不可攀但見悲

鳥號古木雄飛雌從遠林間又聞子規啼夜月愁空
山蜀道之難難於上青天使人聽此凋朱顏連峰去
天不盈尺一作入壑枯松倒挂倚絕壁飛湍瀑流爭
喧豨水崖轉石方壑雷其嶮也若此嗟爾遠道之人
胡為乎來哉劍閣崢嶸而崔嵬一夫當關萬人一作夫
莫開所守或匪親一作化爲狼與豺朝避猛虎夕避
長蛇磨牙吮血殺人如麻錦城雖云樂不如早還家
蜀道之難難於上青天側身西望長咨嗟一作令人嗟
蜀道難或曰譏章仇兼瓊或曰譏嚴武之暴
爲房相杜甫危之也

宮中行樂詞云小小生金屋盈盈在紫微山花插寶
髻石竹繡羅衣每出深宮裏常隨步輦歸只愁歌舞
散化作綵雲飛

柳色黃金嫩梨花白雪香玉樓巢一作翡翠珠一作金

殿鎖鴛鴦選妓隨雕一作朝輦徵歌出洞房宮中誰第

一飛鷺在昭陽

盧橘爲榛樹蒲桃出一作是漢宮煙花宜落日絲管醉

春風笛奏龍鳴一作水簫吟鳳下空君王多樂

事何必向一作在回中一作方同

王樹一作殿春歸日一作好金宮樂事多後庭朝未入輕

唐紀卷八
七十一
輦夜相過笑步花間語嬌來燭下歌莫教明月去留
著醉姮娥

繡戶香風暖紗窓曙色新宮花爭笑日池草暗生春
綠樹聞歌鳥青樓見舞人昭陽桃李月羅綺自一作坐
相親

今日明光裏還須結伴遊春風開紫殿天樂下珠樓
豔舞全知巧嬌歌半欲羞更憐花月夜宮女笑藏鉤
寒雪梅中盡春風柳上歸宮鶯嬌欲醉簷燕語還飛
遲日明歌席新花豔舞衣晚來移綵仗行樂好光輝
水淥南薰殿花紅北闕樓鶯歌聞太液鳳吹遶瀛州

素女鳴珠佩天人弄綵毬今朝風日好宜入未央遊
明皇坐沉香亭意有所感欲得白為樂章召
入而白已醉左右以水頰面稍解授筆成文

婉轉精切無留思

清平調詞云雲想衣裳花想容春風拂檻露華濃若
非群玉山頭見會向瑤臺月下逢

一枝紅豔露疑香雲雨巫山枉斷腸借問漢宮誰得
似可憐飛燕倚新粧

名花傾國兩相歡長得君王帶笑看解釋春風無限
恨沉香亭北倚欄干

禁中木芍藥開上賞之妃子從帝曰賞名花
對妃子焉用舊樂詞為命李龜年持金花牋
賜白為清平樂詞三章梨園弟子撫絲竹李
龜年歌之上親調玉笛以倚曲每曲遍將換
則遲其聲以媚之太真以頗梨七寶盃酌西
涼蒲萄酒笑飲

翰林讀書言懷呈集賢院內諸學士云晨趨紫禁中
夕待金門詔觀書散遺秩探古窮至妙片日苟會心
掩卷忽而笑青蠅易相點白雪難同調本是散疎人
屢貽榻促誚雲天屬清朗林壑憶遊眺或時清風來

閑倚欄一作簷下嘯巖光桐廬溪謝客臨海嶠功成謝
人君一作從比一投釣

高力士以脫靴之耻謚白於貴妃曰以飛燕
指妃子是賤之甚也不為親近所容乃益放
鰲為酒八仙人懇求還山

尋陽紫極宮感秋作云何處聞秋聲脩脩北牕竹迴
薄萬古心攬之不盈掬靜坐觀衆妙浩然媚幽獨白
雲南山來就我簷下宿嬾從唐生決羞訪季主十四
十九年非一往不可復野情轉蕭散世道有翻復陶
令歸去來田家酒應熟

是時自有歸山之意矣

胡無人云嚴風吹霜海草凋筋幹精堅胡馬驕漢家
戰士三千萬將軍兼領一作誰者霍嫖姚流星白羽腰間
挿劔花秋蓮光出匣天兵照雪下玉關虜箭如沙射
金甲雲龍風虎盡一作畫交回太白入月敵可摧旄頭
滅覆胡之腸步胡血懸胡青天上埋胡紫塞旁胡無
人漢道昌陛下之壽三千霜但歌大風雲飛揚安用
猛士兮守四方

此詩祿山反時作祿山死太白食月云

東武吟云好古笑流俗素聞賢達風方希佐明主長

揖辭成功白日在高天回光燭微躬恭承鳳凰詔歛
起雲蘿中清切紫霄迴優遊丹禁通君王賜顏色聲
價凌煙虹乘輿擁翠蓋危從金城東寶馬麗絕景錦
衣入新豐倚巘望松雪對酒鳴絲桐因學楊子雲獻
賦甘泉宮天書美片善清芬播無窮歸來入咸陽談
笑皆王公一朝去金馬飄落成飛蓬賓友日踈散玉
樽日成空才力猶可倚一作不慙世上雄閑作東武
吟曲盡情未終書此謝知己吾尋黃綺翁一作扁舟尋釣翁
或曰白以是詩留別翰苑遂放遊江湖矣
對酒憶賀監序云太子賓客賀公於長安紫極宮一

見余呼余為謫仙人因解金龜換酒為樂後對酒
悵然有懷而作是詩曰四明有狂客風流一作賀李
真長安一相見呼我謫仙人一作為谷好盃中物翻今

松下塵金龜換酒處却憶淚沾巾

又狂客歸四明山陰道士迎勅賜鏡湖水為君臺沼

榮人亡余湖宅空有荷花生念此杳如夢凄然傷我情

又曰欲向江東去定將誰舉盃稽山無賀老却棹酒

船迴

飯顛山頭逢杜甫頂戴笠子日草午借問因何太瘦

生揔為從前作詩苦此詩載於唐舊史

近世傳白詩云斷崖如削瓜嵐光破岬綠天河從中
來白雲漲川谷玉案勅文字世眼不可讀攝身凌清
霄松風拂我足又云舉袖露條脫招我飯胡麻

白本末傳記所載不同唐史稱白與聖皇帝九世孫

隋末以罪徙西域神龍初道還客巴西既長隱岷山

蘇頲為益州長史見白異之更客任城與孔巢父韓

準裴政張叔明陶沔居徂徠山日沉飲號竹溪六逸

天寶初南入會稽與吳筠善筠被召故曰亦至長安

往見賀知章賀知章見其文歎曰子謫仙人也

嚴武傳武為劔南節度使房瑄以故相為部內刺史

武慢倨不爲禮最厚杜甫然欲殺甫數矣李白爲蜀道難者乃爲房杜危之也

韋臯傳天寶時李白爲蜀道難斥嚴武陸暢更爲蜀道易以美韋臯撫言云太白自蜀至京以新業贊謁賀知章知章覽蜀道難一篇楊眉謂之曰公非人世豈非太白星精邪然則蜀道難之作久矣非爲房杜也又南部新書云李白山東人父爲任城尉因家焉少與魯人隱徂徠山號竹溪陸逸天寶初遊會稽吳筠隱剡中谷稱蜀人非也今任城令廳有白之詞尚存唐范傳正誌其墓曰白京武昭王九世孫昭王

隴西人隋末子孫以罪徙碎葉神龍時白父客自西域逃居綿之巴西而白生焉唐魏顥李陽冰序其文劉全白撰其墓碣皆曰廣漢人故論白者或曰隴西或曰山東或曰蜀陽冰云出翰林浪跡縱酒以自昏穢詠諠之際屢稱東山林白亦云以張垆謾逐遊海岱間子美所謂汝與山東李白好蓋白自号也蜀道難或曰作於天寶初或曰作於天寶末二說皆出於後世以意逆之曰此爲房杜危之也陸暢去白未遠作蜀道易以美韋臯傳之當時而蜀道難之詞曰錦城雖云樂不如早還家其意必有所屬房杜之說蓋

近之矣

白之父客於巴西故以各呼之

東蜀楊天惠彰明逸事云元

符二年春正月天惠補令於此竊從學士大夫求問

逸事聞唐李太白本邑人微時募縣小吏入令卧内

嘗驅牛徑堂下令妻怒將加詰責太白亟以詩謝云

素面倚欄鈎嬌聲出外頭若非是織女何得聞牽牛今驚異不問稍親招引侍

研席令一日賦山火詩思軋不屬太白從傍綴其下

句令詩云野火燒山去人歸火不歸太白繼云烟逐暮雲飛令慙

止頃之從令觀漲有女子溺死江上令復苦吟太白

輒應聲繼之令詩云二八諱家女漂來倚岸芦太白

繼云得髮隨波散紅顏逐浪無今愜不悅太白恐弃

去隱居戴天大匡山往來旁郡依潼江趙徵君鞋

亦節士任俠有氣善為縱橫學著書号長短經太白

從學歲餘去遊成都賦春感詩云茫茫南與北道直

樹楊花王慘街塵紫遊子面蝶弄美人欽却憶青山上雲門掩竹齋益州刺史蘇頲

見而竒之時太白齒方少英氣溢發諸為詩文甚多

微類宮中行樂詞體今邑人所藏百篇大抵皆格律

也雖頗體弱然短羽襍已有雛鳳態淳化中縣令

楊遂為之引謂為少作是也遂江南人自名能詩累

謫為令云始太白與杜甫相遇梁宋間結交歡甚父

乃去客居魯徠山甫從嚴武成都太白益流落不

能歸故甫詩又云匡山讀書處然學者多疑太白為
山東人又以匡山為匡廬皆非也今大匡山猶有讀
書臺而清廡鄉故居遺地尚在廢為寺名隴西院有
唐梓州刺史碑名及其及綿州刺史高杞記太白有子
曰伯禽女平陽皆生太白去蜀後有妹月圓前嫁邑
子留不去以故塋邑下墓今在隴西院旁百步外或
傳院乃其所捨云白詩云昔作芙蓉花今為斷腸草
以色事他人能得幾時好陶洪景仙方云斷腸草
不可食其名美好名芙蓉乃知詩人無一字閑語
唐詩紀事卷第十八

唐詩紀事卷第十九

崔宗之

敬括

房琯

蘇淵明

崔宗之

宗之襲父日用齊家之封好學寬博有風舉與李杜
以文相知贈李白云涼秋八月白露空園庭耿耿
意不暢一作風葉聲思見雄俊士共話今古情
李侯忽來儀把袂苦不早清論既抵掌玄談多絕倒
分明楚漢事歷歷王霸道擔囊無俗物訪古千里余
袖有匕首劍懷中茂陵書雙眸光照人詞賦凌子虛
酌酒立素琴霜風氣疑潔平生心事中今日為君說

我家有別業寄在嵩之陽明月出高岑清溪澄素光
雲散窓戶靜風吹松桂香子若同斯遊千載不相忘
白和云朔風橫高天萬里起秋色壯士心飛揚落日
空嘆息長嘯出原野凜然寒風生幸遭聖明時功業
猶未成柰何懷良圖鬱悒獨愁坐一作空杖策尋英
豪立談乃知我崔公生人秀緬邈青雲姿制作參造
化託諷含神祇海岳尚可傾吐諾終不移是時霜颯
寒逸興臨華池起舞拂長劍四座皆揚眉因得窮歡
情贈我以新詩又結汗漫期九垓遠相待舉身庶蓬
壺濯足弄滄海從此凌倒景一去無時還朝遊明光

宮暮日閭闔闕但得長把袂何必嵩丘山

宗之為侍御史謫官金陵與白詩酒唱和月夜乘舟
自採石達金陵

敬括孫晦昕眸

括字叔弓河中人為殿中侍御史不諂附揚國忠出
知果州入為丘待志簡淡不求名後刺同州隱然持
重大曆中卒

括試七月流火云前途一葉下言念忽悲秋變節金
初至分寒火正流氣含良夜早光拂夏雲夜助月微
明散公河麗景浮秋標時令美詩興國風幽自此觀

唐紀卷之九
邪正深知玉素休

房瑄

瑄宰盧氏王維贈詩云達人無不可忘已愛蒼生不復小千室茲歌在兩楹又云視事兼偃卧對書不簪纓蕭條人吏踈鳥雀下空庭是時瑄之清名已重於搢紳矣

瑄題漢州西湖云高流纏峻隅城下緬丘墟決渠信浩蕩潭島成江湖結宇依回渚水中信可居三伏氣不蒸四達暑自徂同人千里駕鄰國五馬車月出共登舟風生隨所如舉麾指極浦欲板更盤紆繚繞各

殊致夜盡情有餘遭亂意不開即理還暫袂安得長
晤語使我憂更除瑄之次律融之子也相肅宗有遠
器好談老子浮屠法高談有餘而不切事

蘇源明

天寶十二載源明守東平宴濮陽守崔季重魯郡李
蘭濟南田琦濟陽李陵于回源亭爲小洞庭五太守
讌集載其歌曰小洞庭兮寓方舟風嫋嫋兮離平流
寓方舟兮小洞庭雲微微兮連絕壘仍瀾壯兮緬以
沒重品轉兮超以忽馮夷娶兮護輕捷蛟龍仔兮落
增湖泊中潮兮澹而閑並曲淑兮悵而還適予手兮

非于期將解袂兮慕予曲尚君子兮壽厥身承明主
兮憂斯人

其後以國子司業召須尉袁廣錢于小洞庭復歌曰
浮漲湖兮莽條遙川后禮兮扈予橈橫增沃兮蓬僊
延川后福兮芳予船月澄凝兮明空波星磊落兮耿
秋河夜既良兮酒且多樂方作兮奈別何

予美八哀詩曰武功少也孤徒步客徐充讀書東嶽
中十載考墳典時下萊蕪郭忍飢浮雲獻負米晚為
身每食臉必泣夜字冥藝新垢衣生碧薛庶以勤苦
志報茲劬勞願學蔚醇儒姿文包舊史善灑落辭幽

人歸來潛京輦射策君東堂宗匠集精選制可題未

乾乙科已大闡文章日自負吏祿亦累踐晨趨閭闔

內足踏宿昔研一麾出守還源明累遷太子諭德為
東平太守故召為國子

司業也黃屋朔風卷不暇陪八駿虜庭悲所遣平生滿

樽酒斷此朋知展憂憤病二秋有恨石可轉安祿山
陷京師

源明以病不受偽
官黃屋車蓋也肅宗復社稷得無逆順辨肅宗復
兩京權

考功郎中
知制誥范曄顧其兒李斯憶黃犬秘書茂松意再

扈祠壇墀前後百卷文枕藉皆禁籙篆刻楊雄流溟

漲本末淺青芙蓉劍犀兕豈獨剽及為後輩藝予

實苦懷緬煌煌齋房之事絕萬手塞垂之俟來者正

始真勸勉不要懸黃金胡為投亂質結交三十載吾
與誰遊衍榮陽復宜莫罪罟已橫骨嗚呼子逝日始
泰則終蹇長安米萬錢凋喪盡餘喘戰伐何當解歸
帆阻清沔尚纏淳水疾未負蒿里錢詩中榮陽謂鄭虔也

唐詩紀事卷第十九

唐詩紀事卷第二十

鄭虔

嚴武

史俊

李適之

祖詠

李頎

綦毋潛

趙謙光

李元操

薛令之

張諲

陶翰

顏舒

王珣

王熊

薛維翰

崔亘

朱琳

王冷然

萬楚

胡皓

袁瓘

柳識

高力士

高霽

息天牧

崔曙

鄭虔

虔聞情云銀鑰開香閣金臺點夜燈長征君自慣獨

卧妾何曾

子美詩云鷄鷓至魯門不識鍾鼓饗孔翠望青霄愁
思彫籠養榮陽冠衆儒早聞名公賞地崇士大夫况
乃清氣爽天然生知安學立游夏上神農或聞漏黃
石愧師長藥纂西極名兵流指諸掌貫穿無遺恨蒼
叢何技癢圭臬星經奧蟲篆丹青廣按新史度集撰
當世者書八十
余篇有窺其藁者上書告度私撰國史度蒼黃焚之
坐謫十年命其書爲會稽孔子作春秋游夏不能贊
皇猷度私撰國史出其上也神農黃石藥纂兵流者
古書也言度無不貫穿復通游藝星經丹青之類

子雲窺未遍方朔諧太枉神翰顧不一軀變鍾兼兩

度好書及肅恨無紙慈恩寺貯補
葉數屋度取筆書歲久皆遍矣 文傳天下口大字

猶在榜昔獻書回圖新詩亦俱往滄洲動玉陛宣鶴

誤一響三絕自御題四方尤所仰度自寫五詩并畫
以獻帝大署其尾

日鄭度三絕
宜一作寡 嗜酒益踈放度嗜酒踈放故杜甫贈詩
云賴得蘇司業時時與酒

錢蘇司業
源明也 彈琴視天壤形骸實土本親近唯几杖未

魯奇官曹突兀倚書幌度初坐謫還京師上愛其材
故置左右以不事事更爲置

廣文館以度爲博士度聞命不知廣文曹司何在詎
宰相曰土增國學置廣文館以居賢者今後世言廣

文博土自君
始不亦美乎 晚就芸香閣胡塵昏埃莽反覆歸聖朝

點染無條蕩老蒙台州棧泛泛浙江棗安祿山反遣
張通備劫百

官置東都僞受水部郎中因稱風綏求稱市令
若以密達達靈武賊平免死貶台州司戶參軍 履穿

四明雪飢拾楮溪椽空聞紫芝歌不見杏壇丈天長

眺東南秋色餘
題別離慘至今
班白徒懷曩春
深秦山秀業墜
清渭朗劇談
王侯門野稅
林下鞅操紙
終夕酣時物
集遐想詞場
竟踈闊平昔
濫吹獎百年
見存沒牢落
吾安放蕭條
阮咸在出處
同世網他日
傍江樓含樓
述飄蕩宣鷓一
作氣鷓
度棗陽人天
寶初為協律
郎或告其私
撰國史坐謫
十年還京為
廣文博士自
寫其詩畫以
獻帝書曰鄭
度三絕祿山
反劫為攝部
郎中乃託風
緩求水市令
而以密草達
靈武賊平坐
王維下迂而
度貶台州司
戶參軍後數
年卒

度著書最等諸書之外又撰胡本草七卷詩中及之
子美云度與今秘書監鄭審編翰齊價謫江陵故有
阮咸江樓之句

嚴武

卧向巴山落日時
兩鄉千里夢相思
可但步兵偏愛酒
也知光祿最能詩

阮籍謝莊

江頭赤葉楓
愁客籬外黃

花籬對誰跋馬望
君非一度冷猿秋
雁不勝悲

巴嶺谷子

美見憶子美詩云逢知
簇鞍馬回首白雲間

漫向江頭把釣竿
懶眠沙草愛風湍
莫倚善題鸚鵡賦
何須不着鷓鴣冠

中作

腹中書籍幽時
矚肘後醫方

靜處看興發會能馳駿馬終須重到使君難寄題柱二錦江野亭

子美八哀詩云鄭公瑚璉器華岳金天日昔在童子

日已聞老成名疑然大賢後復見秀骨清嚴武傳武中書侍郎

批之子神氣雋爽敏於聞見幼有成人風讀開口取

書不究精義涉獵而已大賢謂嚴于陵歟將相小心事友生

甫與武世契也嘗醉登武閣書百

紙盡落筆四座驚歷職匪父任嫉邪常力爭武弱冠

策名哥舒翰奏克判官至德初蕭宗初靖難大收才

傑武掛節赴行在宰相房瑄素重之及是首薦才畧

可稱累遷謹儀尚整肅時武為胡騎忽縱橫祿山之

給事中飛傳自河壠逢人問公卿不知萬乘出雲涕風悲武

受詞劔閣道謁帝蕭關城河壠劔閣蕭關城事寂寞

雲臺仗鸞旌以塞旌江山少使者笳鼓凝皇情壯士

血相視忠臣氣不平密論正觀躬揮發岐陽征時肅

鳳感激動四極聯翩收二京二京長安東都也二西

郊牛酒再原廟丹青明臣汲俄寵辱衛霍竟衰榮四

登會府地既收長安以武為京兆少尹兼御史中丞

三掌華陽兵華陽成都也武以史思明阻兵不之官

朝南東川節度使登發土皇諱以劔南兩川合為一

道拜茂成都尹充劔南節度使入使求為方面拜成

都尹在蜀累年肆志逞京兆空柳色尚書無履聲群

烏日朝夕白馬休橫行諸葛蜀人愛文翁儒化成公

來雪山重公去雪山輕記室得何遜韜鈴延子荆四

郊失壁壘

失壁壘言無出成也此美武能鎮靜也

虛館開逢迎堂上指

畫圖軍中吹玉笙豈無成都酒憂國只細傾時觀錦
水釣問俗終相并意待大戎滅人藏紅粟盈以茲報
主願庶或禪世程炯炯一心在沉沉二豎嬰顏回竟
短折賈誼徒忠貞飛旄出江漢孤舟轉荆衡虛無馬
融笛悵望龍驤空餘老賓客身上媿簪纓

武年二十二爲給事黃門郎明年擁旄西蜀杜甫東
醉言不謂嚴挺之乃有此子也武志日久之曰杜審
言孫子擬捋虎鬚人坐皆笑以彌縫之房太尉瑄徵
有所悞憂怖成疾李太白作蜀道難爲房杜危之也

武字季鷹永泰初卒母哭且日而今而後吾知免爲
官婢矣

子美送武入朝有鼎湖瞻望遠象闡憲章新之作武
酬別云獨逢堯典日再覩漢宮時未効風霜勁空慙
雨露私夜鍾清萬戶曉漏拂千旗並向斜亭謁俱承
別館追斗城憐舊路渴水惜歸期峰樹還相伴江雲
更對誰試迴滄海掉更和敬亭詩祇是書雁寄無忘
酒共持但令心事在未肯鬢毛衰最悵巴山裏清猿
惱夢思

武題巴州光福寺楠木云楚江長楚寺對楠木幽生

赤崖背臨溪挿石盤老根苔色青蒼山雨痕高枝開
葉鳥不度半掩白雲朝與暮香殿蕭條轉密陰花龕
滴瀝垂清露聞道偏多越水頭煙生霧歛使人愁月
明忽憶湘川夜猿叫還思鄂渚秋看君幽靄幾千丈
寂寞窮山今遇賞亦知鍾梵報黃昏猶卧禪床戀奇
響

史俊

題巴州光福寺楠木云近郭城南山寺深亭亭奇樹
出禪林結根幽壑不知歲聳幹摩天凡幾尋翠色晚
將嵐氣合月光時有夜猿吟經行綠葉望成蓋宴坐

黃花長滿襟此木嘗聞生豫章今朝獨秀在巴鄉凌
霜不肯讓松栢作宇猶來稱棟榱會待良工時一盼
應歸法水作慈航嚴武作巴山賦楠木歌俊後以監
察御史來臨是邦亦賦焉

李適之

常山愍王孫天寶初代牛仙客爲左相適之未罷相
也朝退每邀賔戚談諧賦詩魯賦云朱門長不閉親
友恣相過年今將半百不樂復如何後爲林甫所譖
罷乃爲詩曰避賢初罷相樂聖且啣盃爲問門前客
今朝幾箇來

適之入仕不歷丞簿便爲別駕不歷兩畿官便爲京兆尹不歷御史及中丞便爲大夫不歷兩省給舍便爲宰相不歷刺史便爲節度使然不得其死

祖詠

古意二首楚王意何去獨自留巫山偏使世人見迢遙江水間駐舟春潭裏誓願拜靈顏夢寐覩神女金沙鳴珮環閑艷絕世姿令人氣力微含笑默不語化作雲朝飛

夫差日淫放舉國求妃嬪自謂得王寵代間無美人碧羅蒙天閣坐輦乘芳春宮女數千騎常遊江水濱

年深玉顏老時薄花粧新拭淚下金殿嬌多不顧身生前妬歌舞死後同灰塵塚墓令人哀哀於銅雀臺有司試終南山望餘雪詩詠賦云終南陰嶺秀積雪浮雲端林表明霽色城中增暮寒四句即納于有司或詰之詠曰意盡

陸渾水亭云晝眺伊川水巖間霽色明淺沙平有路流水漫無聲浴鳥泂波聚澄鱗觸釣驚更尋春岸上幽意滿山楹

王維有喜祖三至留宿詩詠云四年不相見相見復何爲握手言未畢却令傷別離升堂還駐馬酌醴便

呼兒語默自相對安用旁人知

詠與維
最善

詠登開元進士第

商璠云詠詩剪刻省淨用思尤苦氣雖不高調頗凌俗至如霽日園林好清明煙火新亦可稱爲才子也張說在并州厚遇王翰旣相引爲駕部頰郎說罷相出翰仙州別駕至郡日聚英豪從禽擊鼓恣爲歡賞詠與杜華嘗在座翰坐是貶道州司馬

開元中進士唱第尚書省落第者至省門散去詠吟日落去他兩兩三三戴帽子日暮祖候吟一聲長安竹栢皆枯死

留別盧象云朝來已握手宿別更傷心霸水行人渡商山驛路深故情君且足謫宦我難任直道皆如此誰能淚滿襟

蘭峰贈張九臯云君王旣巡狩輦路入秦京遠樹低蒼臺孤山出草城寒踈清禁漏夜警羽林兵誰念迷方客長懷魏國情

蘇氏別業云別業居幽處到來生隱心南山當戶牖豐水在園林屋覆經冬雪庭昏未夕陰寥寥人境外閑坐聽春禽

夕次圃田店云前路入鄭郊向經百餘里馬煩時欲

歇客歸程未已落日桑柘陰遙村烟火起西還不皇
宿中夜渡涇水

題韓少府山亭去梅福幽棲處佳期不忘還鳥啼當
戶竹花送傍池山水氣侵階冷藤陰覆坐閑寧知武

陵趣寃在帝朝間

自留別盧象以下五篇
姚合以為極元集

清明宴劉司勳別業云田家復近臣行樂不遺親霽
日園林好清明煙火新以文常會友唯德自成隣池
照窓陰晚杯看藥味春簷前花覆地竹外鳥窺人
桃源裏深居作隱淪

李頎

緩歌行云小來託身樊豐遊傾財破產無所憂暮夜
經過石渠署朝將出入銅龍樓結交杜陵輕薄子誰
言可生復可死一沉一浮會有時棄我翻然如脫屣
男兒立身須自強十年閉戶賴水陽業就功成見明
主擊鍾鼎食坐華堂二八娥眉梳墮馬美酒清歌曲
房下文昌宮中賜錦衣長安陌上退朝歸五陵賔從
莫相視三省官寮揖者稀早知今日讀書是悔作從
來狂俠兒

聽董大彈胡笳聲兼語弄寄房給事云蔡文昔造胡
笳聲一彈一十有八拍胡人落淚向邊草漢使斷腸

對歸客古戍蒼蒼烽火寒大荒陰沉飛雪白先拂商
弦後角羽四郊秋葉驚撼撼董夫子通神明深山竊
聽來妖精言遲更速皆應手將往復旋如有情空山
百鳥散還合萬里浮雲陰且明斯酸雖鷹失群夜斷
絕胡兒戀母聲川為靜其波鳥亦罷其鳴烏珠部落
家鄉遠羅紗沙塵哀怨生出音變調忽颺灑長風吹
林前墮瓦迸泉颯颯飛木末野鹿啣啣走堂下長安
城連東掖垣鳳凰池對青瑣門高才脫略名與利日
夕望君抱琴至

漁父歌云白頭何老人簑笠蔽其身避世常不任釣

魚清江濱浦沙明濯足山月靜垂綸寓宿湍與瀨行
歌秋復春持竿湘岸竹藝火蘆州薪綠水飯香稻青
荷苞紫鱗於中還自樂所欲全吾真而笑獨醒者臨
流多苦辛

送暨道士還玉清詩云仙官有名籍度世吳江濱大
道本無我青春長與君中州俄已到至理得而聞明
主降黃屋時人看白雲空山何窈窕三秀日氛氲遂
此留晝客超遙煙駕分

樂天放言詩序云元九在江陵有放言長句詩五韻
韻高而躡律意古而詞新雖前輩深於詩者未有此

作唯李頎有云濟水至清河自濁周公大聖接輿狂
斯句近之矣

聖善閣送裴迪入京去雲華歛高閣苔色上鈎欄藥
草空階靜梧桐返照寒清吟可愈疾携手暫同歡墜
葉如金磬亂鳥鳴露盤伊川惜東別灞水向西看舊
託含香署雲霄可足難

題濬公山池云遠公遁跡廬山岑開山出居祇樹林
片石孤峰窺色相清池白月點禪心指揮如意天花
落坐卧閑房春草深此外俗塵都不染唯餘玄度得
相尋

王摩詰贈頎詩云聞君餌丹砂甚有好顏色不知從
今去幾時生羽翼王母翳華芝望爾崑崙側文螭從
赤豹萬里方走息悲哉世上人甘此羶腥食

頎開元進士也

商璠云頎詩發調既清修詞亦麗漢父歌咸善玄理
寔長故其論道家往往高於衆作

頎東郊寄萬楚云菱落久無用隱身甘采薇仍聞薄
宦者還事田家衣潁水日夜流故人相見稀春山不
可望黃鳥東南飛翟足豈長往一樽聊可依了然潭
上月適我宵中機在昔同門友如今出處非優游白

虎殿出入青瑣闈且有薦君表當看携手歸寄書不
代百蘭肯空芳非此詩取於
河岳英靈

王母歌云武皇齋戒承華殿端拱須臾王母見霓旌
照耀麒麟車羽蓋林漓孔雀扇手指交梨遣帝食可
以長生臨寓縣頭上復帶九星冠摠領玉皇坐南面
歌聞要言今告女帝乃焚香請此語若能鍊覓去三
尸後當見我天臯所願謂侍女董雙成酒闌可奏雲
和笙紅霞白日儼不動七龍五鳳紛相迎惜哉志驕
神不悅歎息馬蹄與車轍復道歌鍾查將暮深宮桃
李花成雪為看青玉五枝燈蟠螭吐火光已絕

綦母潛

字孝通開元中繇宜壽尉入集賢院待制迂右拾遺
終著作郎

早發上東門云十五能行西入秦三十無家作路人
時命不將明主合紫衣空染洛陽塵顧陶取為
唐類詩

春泛若耶詩云幽意無斷絕此去隨所偶晚風吹行
舟花路入溪口際夜轉西壑隔山望南斗潭煙飛溶
溶林月低向後生事且彌漫願為持竿叟

王摩詰別潛詩雲端笏明光宮歷稔朝雲陞詔刊延
閣書高義平津邸適意輕偶人虚心削繁禮盛得江

左風彌工建安躰高張多絕絃截河有清濟嚴冬爽
群木伊洛方清泚渭水水下流潼關雪中啓符條幾
時還塵纓待君洗

韋蘇州寄淮上蔡母三詩云滿城憐傲吏終日賦新
詩請報淮陰客春帆浪作期

商璠云拾遺詩舉躰清秀蕭蕭跨俗桑門之說於已
獨能至如松覆山殿冷不可多得又鍾聲和白雲歷
代少有借使若人加氣質減彫飾則高視三百年
外也

題靈隱寺山頂禪院云招提此山頂下界不相聞塔

影挂清漢鍾聲和白雲觀空淨室掩行道衆香焚且
駐西來駕人天日未曛

若耶溪逢孔九云相逢此溪曲勝託在烟霞潭裏竹
影動崑陰簷竹斜人生上皇代大吠武陵家借問淹
留日春深歸若耶

冬夜寓居贈儲太祝云自爲洛陽客夫子吾知音盡
義能下士時人無此心奈何離居夜巢鳥空悲林愁
坐至月上復聞南隣砧

過禪居云山頭禪室挂僧衣牕外無人溪鳥啼黃昏
半在下山路却聽松聲連翠微

題鶴林寺云道門隱形勝向背臨法橋松覆山殿冷
花藏溪路遙珊珊寶幡挂焰焰明燈燒遲日半空谷
春風連上朝少憑水木興髮忝身心調願謝携手客
茲山禪侶饒

李頎送綦毋三諷房給事云夫子大名下家無鍾石
儲惜哉湖海上曾披蓬萊書外物非本意此生空澹
如所思但乘興遠適唯單車高道時坎軻舊交願吹
噓徒言呈貝璣聞不愛承明廬百里人戶滿片言諍訟
踈手持蓮花經目送飛鳥餘晚景南路別炎雲中伏
初此行儻不遂歸食廬洲魚

趙謙光賀遂涉

唐諸郎中不自員外郎拜者謂之士山頭果毅便拜
崇品有似長征兵士便授邊遠果毅謙光自彭州司
馬入爲大理正遷戶部郎中戶部員外賀遂涉詠曰
員外由來美郎中望亦優寧知粉署裏翻作土山頭
謙光答詩曰錦帳隨情設金爐任意薰唯愁員外置
不應列星文

謙光登咸亨進士第

李元操

和從叔祿愔元日早朝云銅渾變秋節玉律動年灰

曖曖城霞旦隱隱禁門開
衆靈湊仙府百神朝帝臺
菜令雙鳧至梁王駟馬來
戈鋌映林闕歌管拂塵埃
保章望瑞氣尚書免火災
冠冕多秀士簪裾饒上才
誰憐張仲蔚日暮反蒿萊
元操開元初詩人也

辭令之

令之閩之長溪人及第遷右庶子開元中東宮官僚
清淡令之題詩自悼曰朝日上團團照見先生盤盤
中何所有首宿長闌干飯澁時難宿羹稀筋易寬無
以謀朝夕何由保歲寒上幸東宮覽之索筆題其傍
曰啄木口嘴長鳳凰羽毛短若嫌松桂寒任逐桑榆

令之遂謝病歸

肅宗爲太子賀知章自右庶子遷賓客授秘書監令
之以右補闕兼侍讀積歲不遷故令之棄官徒步歸
鄉里而知章自號秘書外監晚節尤誕放肅宗乾元
初以雅舊贈知章禮部尚書亦以舊恩召令之而令
之已前卒

張誣

誣官至刑部員外郎善草隸工丹青與王維李頎等
爲詩酒丹青之友尤善畫山水王維答詩曰屏風誤
點感孫郎團扇草書輕內史李頎詩曰小玉破牀閑

支策落日梨花照空壁詩堪記室妬風流盡與將軍
作勅敵

陶翰

塞下曲云進軍飛狐北窮寇勢將變日落沙塵昏背
河更一戰駿馬黃金勒彫弓白羽箭射殺左賢王歸
奏未央殿欲言塞下事天子不召見東出咸陽門哀
哀淚如霰

翰潤州人開元中爲禮部員外郎以水壺賦得名商
璠云麻茂辭人詩筆雙美者鮮矣今陶生實謂兩全
兼之既多興義復備別有風骨三百年以前方可論

其跡裁

燕哥行云請君留楚調聽我吟燕哥家在遼水頭邊
風意氣多出身爲漢將正值戎未和雪中凌天山水
上渡交河大小百餘戰封侯竟蹉跎歸來霸陵下故
舊無相過雄劍委塵匣空門唯雀羅王簪遠趙姝瑤
瑟付齊娥昔日不爲樂時哉今柰何

出蕭關懷古云駝馬繫長劍行役至蕭關悠然五原
上末眺蕭河前北虜三十萬此中常控弦秦城巨宇
宙漢帝埋旌斨刁斗鳴不歇羽書日夜傳五軍計莫
就三策議空全大漠橫萬里蕭條絕人烟孤山當翰

海落日照祁連蒼梧苦寒客懷哉式微篇更悲秦樓
月夜夜出胡天

贈鄭員外云驄馬拂綉裳按兵遼水陽西分鴈門綺
北逐樓煩王聞道五軍集相邀百戰場風沙暗天起
虜騎森已行儒服護諸將雄謀吞大荒金門來見謁
朱綬生輝光數載侍御史稍遷尚書郎人生志氣立
所貴功業昌何必守章句終年事睿皇同時獻賦客
尚在東陵傍

贈房侍御云

房在新安

志人固不羈與道同周旋進則天
下仰已之能晏然褐衣東府召執簡南臺先雄義乃

特立犯顏豈圖全謫居東南遠逸氣吟芳荃適會寥
廓趣清波更寅緣扁舟入五湖發纜洞庭前浩蕩臨
海曲超遙濟江壖微寄忽忘反遇興將彌年乃悟范
生智足明渙艾賢郡臨新安渚佳賞此城偏日夕對
層岫雲霞映晴川閑居變秋色偃卧合身堅倚伏自
相化行藏互推遷君期倦羽翻歲晏欲冲天

望太華贈盧司倉去作吏至西華乃觀三峰壯削成
元氣中傑出大河上如有飛動色不知青真狀巨靈
安在哉厥跡猶可望方此歎行旅未由訪仙裝葱隴
記星壇明滅數雲嶂良友垂此契宿心所微尚敢投

歸山吟霞徑一相訪

晚出伊蘭寄河南裴中丞云退無燕息資近無當代
策冉冉時歲暮坐爲周南客前登關塞門未眺伊城
陌長川暗已空千里寒氣白家在渭水西異日同所
適秉志師禽尚微言祖莊易一一林壑間共繫風塵
役交朋忽先進天道何紛劇豈念嘉遁時依依遇沮
溺乘潮至漁浦作云艤舟乘早潮潮來如風雨嶂高
忽已界峰暗莫及觀崩騰心爲失浩蕩月無主風停
浪始開漾漾入漁浦雲景共澄霽江山相吞吐倬哉
造化工此事已終古流沫誠足誠高歌調易苦頗因

忠信人客念猶栩栩

宿天竺寺云松栢辭崑口西山微徑通天開一峰見
宮闈生虛空正殿倚霞壁千樓標石叢夜來猿鳥靜
鍾梵寒雲中峰翠映明月泉聲亂溪風心超諸境外
了與懸解同明發唯改視朝日長崖東湖色濃蕩漾
海光漸瞳矐寫山心尚在許氏道猶崇獨往古來事
幽懷期二公

早過臨淮云夜泊三風渚晨過臨淮島潮中海氣白
城上楚雲早鱗鱗渙浦帆漭漭廬州草川路日浩蕩
怒焉心如擣且言任倚伏何暇念枯槁范子名屢移

唐外卷三
遠公志常保古人去已久此理難足道

顏詩

鳳樓怨云佳人名莫愁珠箔上花鈎清鏡鴛鴦匣新
粧翡翠樓擣衣明月夜吹管白雲秋唯恨金吾子年
年向隴頭顧陶取爲唐類詩

王琬

琬自荆湖入朝至岳陽張說有送王十一及趙八入
朝之作云昔濫貂蟬長同承雨露霏今參魚鱉守望
美洞庭歸浦樹懸秋影江雲繞落暉離竟似征帆常
往帝鄉飛琬以詩奉別云五載朝天子三相逢舊寮

扁舟方輟棹清論遂終朝遠樹煙門沒長江地際遙

帝城馳夢想歸帆滿風颺趙公冬

曠也

琬遊灕湖上寺詩云春山臨遠壑水木自幽清風息
懷微尚茲焉一放情雲間聽弄鳥烟上摘初英地僻
方無悶逾知道思生

奉答燕公云郡遠途且艱宜悲良自得胡爲心獨爾
惠好在南國亦旣清顏披罔然良願克與君蘭時會
群物如藻餘烟景惜歡賞雲山起翰墨接藝奇思微
偶談玄言直求日不知倦逾旬猶謂亟如何酌離樽
移棹巴城側浦口勞長望舟中獨太息疾風吹飛帆

唐詩卷之七
倏忽南與北目盡不復見懷哉無終極唯當衡峰上
遙辨湖水色

琚以預誅太平公主之功眷委特異進戶部尚書豫
大政事時號內宰相群臣不能無望遂讒于帝帝疏
之歷九刺史故詩多感激之詞時燕公亦以罪謫守
岳陽故送琚賦詩亦有相東股肱守心與帝鄉期舟
楫中路蹇風波復來思之語

王熊

張燕公在岳州有宴別潭州王熊詩云絲管清且哀
一曲傾一盃氣將然諾重心向友朋開古木無生意

寒雲若死灰贈君芳杜草爲植建章臺

又云縉雲運省閤溝水遠西東然諾心猶在容華歲
不同孤城臨楚塞遠樹入秦宮誰念三千里江潭一
老翁

能答云長沙辭舊國洞庭逢故人孰久要披霞
轉相親歲月空嗟老江山不惜春忽聞黃鸝曲更作
白頭新

又云平生共風月倏忽間山川不期交淡水暫得款
忘年興逸方罷釣帆開欲解船離心若危旆朝夕爲
君懸

薛惟翰

閨怨云美人怨何深含情倚金閣不笑復不語珠淚
紛紛落

春夜裁縫云珠箔因風起飛蛾入最能不教人夜作
方便殺明燈

春女怨云白玉堂前一樹梅今朝忽見數花開兒家
門戶尋常閉春色因何入得來

維翰登開元進士第

崔巨

春怨云夜盡夢初驚紗牖早霧明曉粧脂粉薄春服

綺羅輕妾有今朝恨君無舊日情愁來理絃管皆是
斷腸聲

巨開元二十四年登進士第

朱琳

開緘怨云天婚邊庭久幽閨恨幾重玉琴知別日金
鏡識愁容懶寄雲中服慵開海外封年年得衣慣且
試莫裁縫

王冷然

王丘傳云開元初爲吏部典選獎用孫逖張鏡微張
晉明進士王冷然皆一時茂秀

冷然上相國燕公書曰相公必欲選良宰莫若舉前
倉部員外郎吳太玄為洛陽令必欲舉御史中丞莫
若舉襄州刺史靳能清輦轂之路非太玄不可生臺
閣之風非靳能不可僕非吳靳親友但以知其賢明
相公有而不知知而不用亦過深矣抑又聞之昔閔
子騫為政曰仍舊貫知之何何必改作凡校書正字
一政不得入畿相公會為此職見貞觀已來故事今
吏部侍郎楊滔眼不識字心不好賢蕪穢我清司改
張我舊貫去年冬奏請自今已後官無內外一例不
得入畿即知正字校書不如十鄉縣尉經明進士不

如三衛出身相公復此改張甄別安在古人有坐釣
登相立籌封侯今僕無尚父之謀薛公之策徒以仕
於書死生於學門小道逢時大言祈相僕也幸甚幸
甚夫冬有詩贈公愛子協律云官微思倚玉文淺怯
投珠呂氏春秋云嘗一臠之肉知一鼎之味請公看
此十字則知僕曾吟五言亦更有舊文願呈作者如
公之用人蓋已多矣僕之思用其來久矣拾遺補闕
寧有種乎僕雖不佞亦相公一株桃李也

冷然吟汴堤柳云隋家天子憶揚州
馱坐深宮傍海
遊穿地鑿山開御路鳴笳疊鼓泛清流
從鞏北分

河口直到淮南種官柳功成力盡人旋亡代謝年移
樹空有當時綵女侍君王繡帳旌門對柳行青葉交
垂連幔色白花飛度染衣香今日摧殘何用道數里
曾無一枝好驛騎征帆損更多山精野魅藏應老涼
風八月露為霜日夜孤帆入帝鄉河畔時時聞木落
客中無不淚沾衣

萬楚

五月五日觀妓云西施漫道浣春紗碧玉今時鬪麗
華肩黛奪將萱草色紅裙妬殺石榴花新歌一曲令
人艷醉舞雙眸欲鬢斜誰道五絲能續命却令今日

死君家

李頎東郊寄楚云獲落久無用隱身甘采薇仍聞薄
宦者還事田家衣潁水日夜流故人相見稀春山不
可望黃鳥東南飛濯足豈長往一罇聊可依了然潭
上月適我曾中機在昔同門友如今出處非優游白
虎殿出人青瑣闈且有薦君表當看携手歸寄書不
代面蘭落空方非

楚登開元進士第

胡皓

和宋之問寒食題臨江驛云聞道山陰會仍為火忌

唐列女志
展途中甘棄日江上苦傷春流水翻催淚寒灰更伴
人丹心終不改白髮爲誰新

開元中張孝嵩出塞張九齡韓休崔沔王翰皓質知
章所撰送行詩號朝英集

明皇錫宴樂遊園皓應制詩云五醑終宴集三錫又
歡娛仙阜嵩高異神州眺覽殊南山臨皓雪北闕對
明珠廣座鷓鴣滿昌庭賜馬越綺羅含草木絳竹吐
郊衢街不盈不能罷歌舞樂唐虞

袁瓘

惠文太子挽詞云寒仗丹旄引陰堂白日違暗燈明

象物畫水濕靈衣羽化淮王去仙迎太子歸宜餘鷺
銜土朝夕回陵飛

瓘明皇時人惠文太子睿宗之子岐王範也

柳識

許由先生潁陽祠庭獻酌文序云識壬辰歲夏四月
自洛東遊至先生遺廟而潁水古風舊山歸然追懷
古蹤慕美至道以時酒敬酌于靈既酌拜獻言曰天
清既能久地靜不能朽先生清靜天地全性出於胚
渾入於鴻蒙雲遊鳥還翳鬱和風當時帝道已半茲
章欲深大樸散於人未散於山林乃有巢父杳冥同

心堯齋公器退然見推遇聖相感不得不知耳雖濯
於清流道終播於無爲所謂春膏時蒸朽葉自滋先
生含德唐堯發之穎陽之仁德日大天下之祿利日
卑且聖王所重者名器至人所重者感通推以大名
義同護終廉能感俗道自爲功任應會之偶然生垂
後之清風人登靈嶺多憶箕穎猗歟先生山水齊名
茲焉遺廟萬古芬馨

識弔夷齊文曰洪河之東兮首陽岑崇側聞孤竹二
子昔也餒在其中偕隱胡爲得仁而死青苔草木兮
雲秋水鬼兮來可依兮去何止撥澗磧之毛薦精誠

而已初先生鴻逸中州鸞伏西山顧微蕨之離離歌
唐虞之不還謂易暴兮又武謂墨縲兮胡顏一叱兮
忘飢若有謂兮于崑之關豈不以冠弊在於上履新
處於下且曰一人之正位孰知三聖之純嘏讓周之
意不其然乎是以知先生所恤者偏矣嘗聞夷羊在
牧穀網解結乾道息坤維絕鯨吞噉兮鬼孽王奮厥
武天意若曰覆昏暴資潛哲於是二老歸而八百會
一戎衣而九有截况乎旗錫黃鳥珪命赤鳥俾荷鉅
橋之施俾申姜里之辜故能豈雨集電掃風驅及下
車也五刃不礪於武庫九駿伏轅於文途雖二士不

食而兆人其蘇既而溥天周土率土周人吁嗟先生
逃將奚臻萬姓歸節兮獨鬱乎方寸六合莽蕩兮終
踞乎一身雖悴時而過周終臣心而慟殷所以不食
其食求仁得仁然非一端事各其志若旁通以阜厥
躬應物以濟其利則焉有貞節之規君親之事靈乎
靈乎雖非與道而保生乃勗焉臣之二

高力士

德秀劉迅相上下而識練理創端徃徃詣極雖趣向
非博然當時作者伏其簡拔

力士謫承州山多薺不食因感之作詩寄意曰兩京
作斤賣五溪無人採夷夏雖有殊氣味都不改其後
會赦因至武陵遇開元中羽林軍士坐事謫嶺南停
車話崔芳知明皇厭世北望號慟嘔血而卒

段柯古叙力士事證云呼二兄

柯古呼阿翁張繼呼

將軍

鄭夢復

呼父老

柯

五輪磴

繼

初施檠戟

夢

常卧簾

林柯

長六尺五寸

繼

陪葬泰陵

夢

詠薺

柯

齒成印

上國下國

夢鞭柯

呂氏生髭

繼

高霽

常璿輿

池陽九子山太白易以九華之目因與二三子聯句

傳之將來

妙有分二氣靈山開九華太層標遏遲妙有分明朝

霞高積雪曜陰壑飛流歎陽崖常璫青熒玉樹色縹

緗羽人家

息夫牧

冬夜宴蕭十丈因餞殷郭二子西上詩云冬有十二月家君宰邑許下夫子問津潁上二賢將馳會府皆適茲土夜處狹室列座有位尊卑儼如或捧觴上壽或摳衣請益始崇詩以閱禮終講信而脩睦然後文飽於德義潤其身頃夫子升堂之後若盧賈劉尹之

徒半紀間接武鳴躍實夫子訓之導之斯至也今殷郭二子天資才幹而加之鑢羽觀光王庭俯拾地芥其誰曰不然飛霜霽林寒氣摠至月落匝戶夜將向晨座偶謙謙畢醉温克則知孔門宴餞異於他日二三子終身識之夫子以家君政事百里無事命門弟子賦詩鳴琴亦以釋此離之怨焉小子不敏忝居門人之末敢不敬書其事詩曰有琴斯鳴于宰之庭君子莅止其心孔子政既告成德以來貞鳴琴有術于穎之畔彼之才髦其年未冠聞詩聞禮裴兮璿璿鳴琴其怡于穎之湄二子翰飛言戾京師有爵者桂載

攀其枝琴既鳴矣霄旣清矣烘燧有煇酒醴惟旨
我寤歎吁其別矣

崔曙

曙穎陽東溪懷古云靈谿氛霧歇皎鏡清心顏空色
不映水秋聲多在山世人久踈曠萬物皆自閑日鷺
寒更浴孤雲晴未還昔時讓王者此地閉玄關無以
躡高步淒涼林壑間

試明堂火珠詩云正位開重屋中天出火珠夜來雙
月合曙後一星孤天淨光難滅雲生望欲無還將聖
明代國寶在京都

曙以是詩得名明年卒惟一女名星星始悟其識也
曙開元二十六年登進士第

商璠云曙詩言辭款要情興悲涼送別登樓但堪下
淚途中晚發云晚霽長風裏勞歌赴遠期雲輕歸海
疾月滿下山遲旅望因高盡鄉心遇物悲故林遙不
見况在落花時

送薛據云無媒嗟失路有道亦乘流客處不堪別異
鄉應共秋我生早孤賤淪落君此州風土至今憶山
河皆共遊一從文章事兩京春復秋君去問相識幾
人成白頭

早發交崖山還太室云東林氣微白寒鳥忽高翔吾亦自茲去北山歸草堂仲冬正三五日月遙相望蕭蕭過穎上曉曉辨少陽川水生積雪野火出枯桑獨往路難盡窮陰人易傷傷此無依客如何蒙雪霜

唐詩紀事卷第二十一

唐詩紀事卷第二十一

蕭穎士

李華

崔顥

李嘉祐

王翰

蕭穎士

穎士重陽陪魯山登北城贈別時元有掛冠之意詩云山縣遠古堞悠悠快登望雨餘秋天高目盡無隱狀綿連潢川迥杳渺鴉路深彭澤興不淺臨風動歸心賴茲琴堂暇傲倪傾菊酒人知歲已登從政復何有遠山十里並一道街長雲青霞半落日混合疑晴曛漸聞栖林羽坐歎清夜月中歡愴有違行子念明

發僅能泯寵辱未免傷別離江湖不可忘風雨勞相
思明時當盛才短伎安所設何日謝百里從君漢之
濛又答韋司業垂訪云啣啣食苹鹿常飲清泠川但
悅豐草美寧知牢饌鮮主人有幽意將以充林泉羅
網幸免傷蒙君復羈牽高堂列眾賓廣坐鳴清絃俯
仰轉傷暢徘徊獨憂煎緬懷雲巖路欲往無由緣物
各有所好違之傷自然

神龜在南國緬邈湘川陰遊止蓮葉上歲時嘉樹林
毒虫且不近斤斧何由尋錯落名奇文煒煌耀丹青
江山萬里餘淮海阻且深獨保貞素能負不為寒暑侵

一逢聖明代應見通靈心

晉代有儒臣當年富辭藻立言寄青史將以贊王道
遼落緬歲時辛勤歷江島且言風波倦採涉豈為寶
不遇庾征西云誰展懷抱士貧乏知己安得成所好
彭陽昔游說願謁南郢都王果尚未達况從夷節謨
豈知晉叔向無罪嬰囚拘臨難俟解紛獨知祁大夫
舉讎且不棄何必論親疎天子覺者也其能遺我乎
關西一公子年兒獨青春披褐來上京翳然聲未振
中郎何為者倒屣驚座賓詞賦豈不佳盛名亦相因
為君奏此曲此曲多苦辛千載不可誣孰言今無人

李華序其文曰開元天寶間以文學著於時者曰蘭陵蕭穎士字茂挺年十九進士擢第淮南連帥表君為揚州工曹沒於汝南旅次君謂六經之後有屈原宋玉文甚雄壯而不能經厥後有賈誼文詞詳正近於理鮑叔乘司馬相如亦瑰麗才士然而不近風雅楊雄用意頗深班彪識理張衡宋曠曹植豐贍王粲超逸嵇康標舉此外皆金相玉質所向或殊不能備舉左思詩賦有雅頌遺風千寶著論近乎王化根源此外皆曩絕無聞近日陳拾遺文體最正以此而言見君述作君以文章制度為已任時人咸以此許之

穎士卒門人贈文元先生惟一子存字伯誠為金部員郎有功曹文風惡裴延齡棄官歸廬山存子東從事邕南以女妻柳淡字中庸歸文公少時受存之知自袁州入為祭酒經廬山過其山居知諸子凋謝唯二女在乃為詩曰中郎有女能傳業伯道無兒可保家今日匡山過舊隱空將淚對烟霞

穎士以推獎後進為任如李陽李幼皇甫冉陸渭等數十人由獎目皆為名士天下推知人稱蕭功曹嘗兄事元德秀而友殷寅顏真卿柳芳陸據李華邵軫趙驊時人語曰殷顏柳陸李蕭邵趙以能全其交也

李華與齊名世號蕭李

李華

華字遐叔舉開元二十三年進士天寶二年博學宏詞皆爲科首天寶十一年拜監察御史除右補闕祿山亂輦母而逃爲盜所得二京復坐謫杭州司功參軍召加司封員外郎將以司言處之華曰焉有隨節奪志者可以荷君之寵乎移病請告李峴領選江南表爲從事以風痺廢居楚

詠史詩云日照崑崙山羽人披羽衣乘龍駕雲霧欲往心無違此山在西北乃是神仙國靈氣皆自然求

之不可得何爲漢武帝精意徧群山糜費巨萬計宮車終不還蒼臺茂陵樹足以戒人間

天生忠與義本以佐雍熙何意李司隸而當昏亂時古墳襄城野斜徑橫秋陂况不禁樵採茅莎無孑遺高標尚可仰精爽今何之一忤中常侍啣冤誰見知常觀黨錮傳撫卷不勝悲

文候耽鄭衛一聽一忘殮白雪燕姬舞朱絃趙女彈淫聲流不返愴蕩日無端猷歲受朝時鳴鍾醮百官兩牀陳管磬九奏殊未闌對此唯恐卧更能整衣冠漢皇修雅樂乘與臨太學三老與五更天王親割牲

一人調風俗萬國和且平單于驟款塞武庫欲銷兵
文物此朝盛君臣何穆清至今墳壇下如有簫韶聲
蜀主相諸葛功高名亦尊驅馳千萬衆怒目瞰中原
曹伯任公孫國亡身不存社宮久蕪沒白鴈猶飛翻
勿言君臣合可以濟黎元爲蜀諒不易如曹難復論
秦滅漢帝興南山有遺老危冠揖萬乘幸得賦征討
當君逐鹿時臣策已枯福寧知市朝變但覺泉石好
高卧五十年相看成四皓帝言翁甚善見顧何不早
咸稱太子仁重義亦尊道側聞驪姬事申生不自保
斃出商山雲謁來趁灑掃東宮成羽翼楚舞傷懷抱

後代無其人戾園滿秋草

六國韓最弱末年尤畏秦鄭生爲韓計且欲疲秦人
利物可分社原情堪滅身咸陽古城下萬頃稻苗新
昂藏獬豸獸出自太平年亂代乃潛伏縱人爲禍愆
常聞斷馬劍每壯朱雲賢身死不滅寒風吹墓田
精靈如有在幽憤滿松煙

沂水春可涉泮宮映楊葉麗色異人間珊珊搖珮環
展禽常獨處深巷生禾黍城上飛海雲城中暗春雨
適來鳴珮者復是誰家女泥沾珠綴履雨濕翠毛簪
電影閉蓮臉雷聲飛蕙心自言沂水曲采蘋兼采藜

歸逕雖可尋天陰光景促憐君貞且獨願許君家宿
徒勞惜衾枕子不顧雙娥豔質誠可重淫風如禮何
周王惑褒姒城闕成波施

巢許在高穎陶唐不得臣九州上洗耳一命安能親
繇邈數千祀丘中誰隱淪朝遊八卿府夕是山林人
蒲帛楊仄陋辟蘿為縉紳九重念入夢三事思降神
且設庭中燎寧窺泉下鱗

漢時征百越揚僕將樓船幕府功未立江湖已騷然
島夷非敢亂政暴地仍偏得罪因懷壁防身輒控弦
三軍求裂土萬里詎聞天魏闕心猶在旗門首已懸

如何得良吏一為制方圓

詠史十
一篇

寄題趙七侍御餘自干谿行經弋陽至上饒山川幽
麗思與雲卿同遊逸不可得因叙疇年之素寄懷於
篇云

搖槳曙江流江清山復重心愜賞未足川迴失前峯
凌灘出極浦曠若天池通碧陽青嵯峨開折混元中
九潭魚龍窟仙成羽人宮陰奧潛鬼物精光動煙空

玄猿啼深龍

千宗反楚越謂
竹樹深者為龍

白鳥戲茲蒙飛湍鳴金

石激溜鼓雷風雨濯万木鮮霞照千山濃草閑長餘
綠花淨落幽紅渚烟見晨釣山月聞夜春覆谿窈窕

波滔石洶溶溶丹丘忽聚散素壁相奔衝白日破昏

靄靈山出其東勢排昊蒼上氣壓真越雄迥頸望雲

卿此恨發吾衷昔日蕭郊遊四人纔成童華與趙七侍御驛故

蕭十功曹昔若食幫樊同年三人登科穎士故仰屬十六軫未冠進太學相次與校師後三人及第也

詞慕孔門入仕希上公締卿陷非罪折我昆吾鋒郡

締卿以寬橫茂挺獨先覺拔身渡京虹斯人謝明代

貶李南中百代墜鵷鴻蕭天寶未知亂棄官往江廿故墜橫流

與君哀路窮逆胡陷兩京華與趙受辱見中相顧無死節蒙恩逐殊

封華貶杭州司功趙天波洗其瑕未衣備朝容華承恩累

遷尚書郎趙一別凡十年豈期復相從餘生得携手拜補間御史

遺此兩孱翁群廷失鸞羽後凋惜長松裹旅難重別
悽悽滿心曾遇勝悲獨遊貪竒悵孤逢禽尚彼何人
胡為束樊籠吾師度門教授弁躡遐蹤

崔顥

擢進士第有文無行終司勳員外郎初李邕聞其名
虛舍待之顥至獻詩首章云十五嫁王昌邕叱曰小
兒無禮不與接而去

孟門行云黃雀銜黃花翩翩傍簷隙本擬報君恩如
何反彈射金壘美酒滿座春平原愛財多衆賓滿堂
盡是忠義士何意得有讒諛人諛人翻覆那可道能

令君心不自保北園新栽桃李枝根株未固何轉移
成陰結子君自取若問傍人那得知

霍將軍云長安甲第高人雲誰家居住霍將軍日晚
朝迴擁賓從路旁揖拜何紛紛莫言炙手手可熱須
臾火盡灰亦滅莫言貧賤即可欺人生富貴自有時
一朝天子賜顏色世上悠悠應始知

黃鶴樓詩昔人已乘白雲去此地空餘黃鶴樓黃鶴
一去不復返白雲千載空悠悠晴川歷歷漢陽樹春
草淒淒鸚鵡洲日暮鄉關何處是煙波江上使人愁
世傳太白云眼前有景道不得崔顥題詩
在上頭遂作鳳凰臺詩以較勝負恐不然

王家少婦詩云十五嫁王昌盈盈入畫堂自憐年最
小復倚婿爲郎舞愛前溪綠歌憐子夜長閑來闢百
草度日不成粧

商璠云顥少年爲詩屬意浮艷多陷輕薄晚歲忽變
常軀風骨凜然如殺人遼水上走馬漁陽歸錯落金
鑱甲蒙茸貂鼠衣又秋風吹淺草獵騎何翩翩插羽
兩相顧鳴弓新上弦鮑昭江淹頊有慙色

古游俠呈軍中諸將云少年負膽氣好勇復知機仗
劍出門去孤城逢合圍殺人遼水上走馬漢陽歸錯
落金鑱甲蒙茸貂鼠衣還家行且獵弓矢速如飛地

迴鷹狗疾草深狐兔肥
腰間帶兩綬轉盼生光輝
顧謂今日戰何如隨建威

贈王威古云三十羽林將
出身常事邊秋風吹淺草
獵騎何翩翩插羽兩相顧
鳴弓新上弦射麋入深谷
飲馬向寒泉馬上共傾酒
野中聊割鮮相看未及醉
雜虜叩幽燕烽火知不息
胡塵高際天長驅收東北
戰解城亦全報國行赴難
古來皆共然

送單于裴都護云征馬出
翩翩秋城月正圓單于莫
近塞都護欲臨邊漢驛通
烟火胡沙乏井泉功成須
獻捷未必去經年

題隱侯八詠樓云梁日東陽守
爲樓望越中綠牕明月在青史
古人空江靜聞山狃川長數塞
鳴登臨白雲晚流恨此遺風

遼西云燕郊芳歲晚殘雪凍
邊城四月青草合遼陽春水生
胡人正牧馬漢將日徵兵露重
寶刀濕沙虛金鼓鳴寒衣着已
盡春服誰與成寄言洛陽使爲
傳邊戍情

渭城少年行云洛陽二月梨花
飛秦地行人春憶歸揚鞭走馬
城南陌朝逢驛使秦川客驛使
前日發章臺傳道長安春早來
棠梨宮中燕初至蒲萄館裏花

正開問念使人歸更早三月便達長安道長安道上
春可憐搖風蕩日曲江邊萬戶樓臺臨渭水五陵花
柳滿秦川

李嘉祐

字從一上元中嘗爲台州刺史大曆間刺袁州李肇
記漠漠水田飛白鷺陰陰夏木轉黃鸝之句本嘉祐
詩而集中不見與嚴維劉長卿冷朝陽友善嘗有詩
四年謫官滯江城未賦門前鄙水清誰言宰邑化黎
庶欲別雲山如兄弟雙鷗爲底無心狎白髮從他逸
鬢生惆悵閑眠臨極浦夕陽秋草不勝情嘉祐蓋嘗

謫官但不知其故然見元日無衣冠入朝云白髭空
換歲丹陛不朝天其坎坷之狀可少見矣嘉祐有送
從叔陽冰寄從弟紆及姪端詩蓋三子之族也遊鶴
林寺云野寺江城近雙旌五馬過禪心超忍辱梵語
問多羅松竹閑僧老雲霞晚日和寒塘歸路轉清磬
隔微波

送王牧往吉州謁王使君云細草綠汀洲王孫耐薄
遊年華初冠帶文體舊弓裘野渡花爭發春塘水亂
流使君矜小阮應念倚門愁

仲夏江陰君舍寄裴明府云萬里邊江次孤城對海

安朝霞晴作雨濕氣曉生寒苔色侵衣桁潮痕上井
欄題書招茂宰畏尔欲辭官

潤州送蔣侍御收兵歸楊云冷氣清金虎丘威壯鐵
冠揚旌川色曛吹角水風寒人對輜軒醉花看睥睨
殘美歸丞相府空望舊門欄

高仲武云嘉祐袁州人振藻天朝大收芳譽中興高
流也與錢郎別爲一軀徃徃涉於齊梁綺美婉麗蓋
吳筠何遜之敵也至於野渡花爭發春塘水亂流朝
霞晴作雨濕氣曉生寒文華之冠冕也又禪心超忍
辱梵語問多羅設使許珣更生孫綽復在窮思極筆

未到此境

和苗員外發秋夜宿直云又雨南宮夜仙郎寓直時
漏長卅鳳闕秋冷白雲司螢影侵堦亂鴻聲出死遲

蕭條人吏散小謝有新詩姚合取寫
極元集

戴叔倫夜發袁州寄李穎川詩即嘉祐也詩云半夜
迴舟入禁鄉月明山水共蒼蒼孤猿更發秋風裏不
是愁人亦斷腸時李鼎
於此

王翰

古長城吟云長沙少年無遠圖一生唯羨執金吾
騏驎前殿拜天子走馬西擊長城胡胡沙獵獵吹人面

漢虜相逢不相見遙聞鐘鼓動地來傳道單于夜猶
戰此時顧恩寧顧身為君一行摧萬人壯士揮戈迴
白日單于濺血染朱輪迴來飲馬長城窟長城道傍
多白骨問之者老何代人云是秦王築城卒黃昏塞
北無人烟鬼哭啾啾聲沸天無罪見誅功不賞孤魂
流落此城邊當昔秦王按劍起諸侯膝行不敢視富
國強兵二十年築怨興徃九千里秦王築城何太愚
天實亡秦非北胡一朝禍起蕭墻內渭水咸陽不復
都

翰字子羽晉陽人少豪健恃才張嘉正張說爲并州

長史厚禮之爲駕部員郎坐事貶道州司馬卒

明皇送張說巡邊應制云紫蓋尚書印朱軒丞相車
登朝身許國出閭將辭家不憚炎蒸苦親嘗走馬賒
選徒軍有令誓卒爾無譁帝樂風初起王城日半斜
寵行流聖作寅餞至公華騎歷河南樹旌搖天北沙
榮懷應盡服嚴殺已先加業峻靈祇保功成道路嗟
寧知鑿堊使遠致石榴花

送張說赴集賢院上賜讌賦得筵字云東堂起集賢
貴得俊神仙首命台階老將崇御府圓送人將玉珮
中使拂瓊筵和樂薰風解湛恩時雨連長材成磊落

短翮強翩翩徒仰蓬萊地何階不讓緣
恩賜樂遊園宴應制云未極人心暢何如帝道明仍
嫌醑宴促復寵樂遊行陸海披瓊藏天河直斗城四
關清霽合數處白雲生飴餼調元氣歌鍾溢雅聲空
慙克舜力至德眷難名

唐詩紀事卷第二十一

唐詩紀事卷第二十二

任華

鄒象先

賈至

韋述

裴耀卿

解彥融

儲光羲

孫翊

梁和微

沈千運

魏萬

元結

張均

李嶷

萬齊融

宋鼎

崔頌

任華

雜言寄李白古來文章有能奔逸氣從高格清人心
神驚人魂魄我聞當今有李白大獵賦鴻猷文蠅長
卿笑子雲班張所作瑣細不入耳未知卿雲得在嗤

笑限登廬山觀瀑布海風吹不斷江月照還明余愛
此兩句登天台望渤海雲垂天鵬飛山墜巨鼇背斯
言亦好至於他作多不拘常律振擺超騰旣俊且逸
或醉中操紙或興來走筆手下忽然片雲飛眼前劃
見孤峰出而我有時白日忽欲睡睡覺欻然起攘臂
任生知有君君也知有任生未中間聞道在長安及
余戾止君已江東訪元丹邂逅不得見君面每常把
酒背東望良久見說徃年在翰林曾中矛戟何森森
新詩傳在宮人口佳句不離明主心身騎天馬多意
氣目送飛鴻對豪貴承恩召入凡幾迴待詔歸來仍

半醉權臣妬盛名群大多吠聲有勅放君歸隱淪高
歌大笑出關去且向東山爲外臣諸侯交迓馳朱輪
白壁一雙買交者黃金百鎰相知人平生傲岸其志
不可測數十年爲客未嘗一日低顏色八詠樓中坦
腹眠五侯門下無心意繁花越臺上細柳吳宮側綠
水青山知有君白雲明月偏相識養高簾卷開可見
不可攀在周萬物外范蠡五湖間又聞訪道滄海上
丁令王喬時還往蓬萊經是曾到來方丈豈唯方一
丈伊余每欲乘興遠相尋江湖擁隔勞寸心今朝忽遇
東飛翼寄此一章表曾臆儻能報我一片言但訪任

華有人識

雜言寄杜拾遺云杜拾遺名甫第二才甚奇任生與君別來已多時何嘗一日不相思杜拾遺知不知昨日有人誦得數篇黃絹詞吾怪異奇特借問果然稱是杜二之所爲勢攫虎豹氣騰蛟螭滄海無風似鼓蕩華嶽平地欲奔馳曹劉俯仰慙大敵沈謝後巡稱小兒昔在帝城中盛名君一箇諸人見所作無不心膽破郎官叢裏作狂歌丞相閣中常醉卧前正皇帝歸長安承恩閑步青雲端積翠扈遊花匱匝披香寓直月團樂英才持達承天睠公卿無不相欽羨只緣

汲黯好直言遂使安仁却爲掾如今避地錦城隅暮下英寮每日相就提玉壺半醉起舞捋鬚鬢乍低乍昂傍若無古人制禮但爲防俗士豈得爲君設之乎而我不飛不鳴亦何以只待朝廷有知己已曾讀却無限書拙詩一句兩句在人耳如今看之惣無益又不能崎嶇倚朝市且當事耕稼豈得便徒爾南陽葛亮爲朋友東山謝安作隣里閑常把琴弄悶即携樽起鷺啼二月三月時花發千山萬山裏此中幽曠無人知火急將書馮驛吏爲報杜拾遺
高適贈任華云丈夫結交須結貧貧者結交交始親

世人不解結交者唯重黃金不重人黃金雖多有盡時結交一成無竭期君不見管仲與鮑叔至今留名不移

撫言載華告辭京尹賈大夫書責其恃才傲物又與京兆杜中丞書責其始以文章見知而終不相顧上御史嚴大夫牋以爲失在於倨闕在於恕欲其遇士誠於倨撫下洪以恕可以長守富貴與庾中丞書云公幸以文章見許以補衆相期公頃謂李太僕曰任子文詞可謂卓絕負冤以久何不奏與太僕丞然公之相待何前驟而後慢耶華本野人常思漁釣尋常

杖策歸乎舊山非有機心致斯扣繫但以今之後進皆屬望於公公其留意焉

鄒象先

象先尉臨渙蕭穎士自京邑無成東歸以象先同年生也作詩贈之來年蕭補正字象先寄詩重述前事云六月度關雲三峰翫山翠爾時黃綬屈別後青雲致蕭谷云桂枝常共擢茅茨冀同薦一命何阻脩載馳各州縣壯圖悲歲月明代耻貧賤回首無津梁祇令二毛變

賈至

岳陽樓宴王員外貶長沙云極浦三春草高樓萬里
心楚山晴靄碧湘水暮流深或謂朝中舊同爲澤畔
吟停盃試北望還欲淚沾襟

侍燕曲云雲階褰衣裳丹墀覆綠楊隔簾粧掩映向
席舞低昂鳴珮長廊靜如水廣殿涼餘懽劍履散同
輦入昭陽

馮昭儀當熊云白羽插彫弓蜺旌動朔風平明出金
屋扈輦上林中逐獸長廊靜呼鷹御苑空王孫莫諫
獵賤妾解當熊

早朝大明宮云銀燭薰天紫陌長禁城春色曉蒼蒼

千條弱柳垂青瑋百轉流鶯繞建章劍珮聲隨玉墀
步衣冠氣接御爐香共沐恩波鳳池裏終朝默默待

君王

王維杜甫
岑參同和

自蜀奉冊命往朔方途中作云胡羯亂中夏鑿輿或
南巡衣冠陷殺戎狼狽隨風塵幽公秉大節臨難不
顧身激昂白刃前濺血下沾巾尚書抱忠義歷險披
蒼榛扈從出劍門登翼岷江濱時望揖侍郎公才標
縉紳亭亭崑山玉皎皎無緇磷願惟乏經濟扞牧陪
從臣未願雪會稽一劍清咸秦太皇時內禪神器付
嗣孫新命集舊邦至德被遠人捧冊自南服奉詔趨

北軍覲謁心載馳遠離難重陳策馬出蜀山畏途上
綠雲飲啄叢菁間棲息虎豹群嶮崎凌棧危惴惴慄
心神峭壁土嶽岑大江下云云皇風扇八極異類懷
深仁元兇誘熟虜肘腕生妖氛明主信英武威聲嚇
四鄰誓師自朔方旗幟何繽紛鐵騎照白日旄頭拂
秋旻將來盪滄溟寧止疏崑崙古來有逸難否秦長
相因夏康績禹績代祖復漢勲于後各勤王驅馳拱
紫宸豈惟太公望往昔逢周文語謂三傑才公業獨
殊倫感此愬行邁無爲歌苦辛帝傳位至讓冊進蒙
帝日先天誥命乃父
爲之辭今茲命又爾爲之兩朝盛
典出卿父子之手可謂繼美矣

至字幼鄰魯之子也肅宗時爲中書舍人坐小法貶
岳州司馬在巴陵有詩寄朝中友人云江南春草初
羃羃秋殺江南獨愁客秦中楊柳也應新轉憶秦中
相憶人萬里鶯花不相見登高一望淚沾巾寶應初
召復故官大曆中位右散騎常侍卒
李白寄至詩云曾生西望憶京華相浦南遷莫怨嗟
聖主恩深漢文帝憐君不遣到長沙

肅述

晚度伊水詩云悠悠涉伊水伊水清見石是時春向
深兩岸草如積迢遞望州嶼逶迤亘津陌新樹落踈

紅遙原上新碧回首瞻洛陽
遽有長山隔烟霧猶隔
家風塵已爲客登涉多異趨
往來見行役雲起早已
昏鳥飛日將夕光陰逝
不借超然慕疇昔遠近亦何
爲歸來存竹帛

送張說上集賢學士應制云
修文中禁啓改字今名
加台坐徵人傑書坊應國華
賦詩開廣宴賜酒酌流
霞雲散明金闕池開照
玉沙掖垣留宿鳥温樹落餘
花謬此天光及啣恩醉日斜

述純厚長者澹榮利任史官
二十年典掌圖書餘四
十年天寶間爲國子司業充
集賢學士祿山亂抱國

史藏南山臣賊賊平流渝州
爲刺史薛舒所困不食
死

裴耀卿

耀卿爲宣州刺史日張九齡經
當塗界以詩寄之又
有江上使風詩寄耀卿云
江路與天連風帆何森然
遙林浪出沒孤舫鳥聯翩
常自千鈞重深思萬事捐
報恩非徇祿還逐賈人船

耀卿和當塗詩云茂先寔王
佐仲舉信時英氣觀衝
天發人將下榻迎桂符肅
有命江國遠徂征九派期
方越千鈞或可輕高帆出
風迴孤嶼入雲平過邁嗟

千後離憂空自情飭簪倍早歲接壤厠專城曠別心
彌軀宏規義轉傾徒然限飢渴况乃諷瑤瓊

再酬使風見示云茲地五湖隣難哉萬里人驚颺翻
是託危浪亦相因宣室才華子金閨諷議臣承明有
三入去去速歸輪

解彥融

鴈塔詩云嶂嶸徹倒景刻峭俯無地勇進攀有綠即
嶮恐迷墜曾然喪五蘊蠢亦懷萬類實際罔它尋波
羅必可致南山繚上死者樹連巖翠北斗臨帝城扶
宮切太清飡和裨日用味道懿天明綠野冷風夾紫

薇佳氣鼎馴禽演法要刃草藉經行本願從茲適方
知物世輕

此詩開元八年清河傅巖題于鴈塔

儲光羲

古意云秋風肅天地太行高崔嵬猿狖清夜吟其聲
一何哀寂寥掩圭華夢寐遊蓬萊琪樹遠亭亭玉堂
雲中開洪崖吹簫管素女聽颺來雨師既先後道監
無纖埃鄙哉楚襄王獨好雲陽臺

胚渾本無象末路多是非達士志冥廓所在能忘機
耕鑿時未至還山聊採薇虎豹對我蹲鸞鷲傍我飛

仙人空中來謁我勿復歸格擇為君駕雲霓為君衣
西近崑崙墟可與世人違

王維待光羲不至詩云重門朝已啓起坐聽車聲
欲聞清風方將出戶迎晚鍾鳴上苑踈雨過春城了
自不相顧臨堂空復情

光羲兗州人登開元進士第又詔中書試文章歷監
察御史祿山亂陷焉賊平貶死

商璠云儲公詩格高調逸前盡常言起遠情深挾風
雅之道得浩然之氣述華清宮詩云山開鴻蒙已天
轉招搖星又遊茅山詩云出門入松栢天路涵空虛

此例數百句畧見荆陽集不復廣播常覩儲公公政論
十五卷九經分義疏二十卷言博理堂實可謂經國
之才

新豐道中作云西下長樂坂東入新豐道雨多車馬
稀道上生秋草太陰蔽暈陸莫知晚與早雲雷杳冥
冥川谷漫浩浩詔書植佳木二十八年有詔重果無言桃李好
自願無此容歸從漢陰老

泊舟詒潘少府云行子苦風潮維舟未能發宵分卷
前幔卧視清秋月四澤葭葦深中州烟火絕蒼蒼水
霧起落落踈星沒所遇盡漁商與言多楚越其如念

極浦又以思明括

時潘在後浦

常若千里餘况之異鄉別

田家即事云蒲菜日已長杏花日已滋老農要看此
貴不違天時迎晨起飯牛雙駕耕東菑蚯蚓土中出
田鳥隨我飛羣合亂啄噪嗽嗽如道飢我心多惻隱
顧此兩復非撥食與田鳥日暮空筐歸親戚更相誚
我心終不移

田家雜興三首云春至鷓鴣鳴薄言向田墅不能自
力作龜俛娶鄰女既念生子孫方思廣園圃閑時相
顧笑喜悅好禾黍夜夜登嘯臺南望洞庭渚白草被
霜露秋山響砧杵却羨故年時中情無所取

梧桐蔭我門薜荔網我屋超超兩夫婦朝出暮還宿
稼穡既自種牛羊還自牧日時懶耕鋤登高望川陸
空山足禽獸墟落多喬木白馬誰家兒聯翩相馳逐
楚山有高士梁國有遺老築室既相隣向田復同道
糧糲常共飯兒孫日更抱忘此耕耨勞媿彼風雨好
蟪蛄鳴空澤鷓鴣傷秋草日夕寒風來衣裳苦不早
同王十三維偶然作四首云野老本貧賤冒暑鋤瓜
田一畦未及終樹下高枕眠荷篠者誰子瞞瞞來息
肩不復問鄉墟相見但依然腹中無一物高話羲皇
年落日臨層隅道遙望晴川使婦提蠶筐呼兒傍漁

船悠悠泛綠水去摘浦中蓮蓮花艷且美使我不能
還

仲夏日中時草木看欲焦田家惜功力把鋤來東臯
顧望浮雲陰往往誤傷苗歸來悲困極兄嫂相共饒
無錢可沽酒何以解劬勞夜深星漢明庭宇虛寥寥
高柳三五株可以獨逍遙

浮雲在虛空隨風傷卷舒我心方處順動作何憂虞
但言嬰世網不復得閑居迢遞別東國超遙來西都
見人乃恭敬曾不問賢愚雖若不能言中心亦難誣
故鄉滿親戚道遠情日踈偶欲陳此意復無南飛鳧

北山種松栢南山種蒺藜出入雖同趣所向各有宜
孔丘貴仁義老氏好無爲我心若虛空此道將安施
暫過伊闕間晚晚三伏時高閣入雲中芙蓉滿清池
要自非我室還望南山陲

孫綽

張曲江在洪州有郡南江上別孫侍御詩云雲障天
涯盡川途海縣窮何言此地僻忽與故人同身負邦
君琴情紆御史驄王程我安駐離思逐秋風綽時以
監察御史奉使洪州酬云受命議封疆逢君收豫章
於焉審虞芮復爾共舟航悵別秋陰盡懷歸客思長

江臯枉離贈持此慰他鄉

梁知微

知微自潭州入朝張說宴別於岳陽以詩送之云遠
泣長沙者欣逢賈誼才江山疲應接風日復晴開又
云月餘偏地賞心盡故人杯其末云夢見長安陌朝
宗實感哉知微奉別燕公詩云華容佳山水之子厭
承明符竹迺小郡江湖被德聲二年計吏入路指巴
丘城鳧舟纜結纜騶駕已相迎別離他鄉酒委曲故
人情孤嶼早烟泊長波晚氣清辛勤方遠鶩勝賞屢
難并迴瞻洞庭浦日暮愁雲生燕公有送知微渡東

海詩云今日此相送明年此相待天上客星迴知君
渡東海暨送入朝至洞庭山又作云巴陵一望洞庭
秋日見孤峰水上浮聞道神仙不可接心隨湖水去
悠悠蓋心存魏闕之意也

知微嗣聖初登進士第

沈千運

山中作詩云棲隱別無事所願早離塵不辭城邑遊
禮樂拘束人邇來歸山林庶事皆吾身何者爲形骸
誰是智與仁寂寞子閑事然後知天真咳唾驚榮華
迂俯相屈伸如何巢與由天子不得臣

贈史修文云故人阻千里會面非別期握手於此地
當歎返成悲念離死猶昨俄已經數期疇昔少年
別來髮如絲不道舊姓名相逢知是誰曩遊盡羸翁
與君仍布衣豈曰無其才命理應有特別路漸欲少
不覺生涕洟

感懷弟妹詩云今日喜氣暖東風杏花拆筋力又不
如慙嘆澗中石神仙杳難準中壽纔滿百近世多天
傷喜見髭鬚白藜林竹樹間宛宛舊行跡豈知園中
主却是園中客兄弟所存半空爲亡者惜冥冥無再
期哀哀望松柏骨肉能幾年老漸疎隔性情誰免

此而我何不易唯願得尔輩相看慰朝夕平生只已
矣此外盡非逸

濮上言懷云聖澤優賢良草澤無遺匿人生各有志
在予胡不淑一生但區區五十無寸祿衰退當弃捐
貧賤遭時讒恹恹去人世迥質日窮逼不如守田園
歲晏望黍熟壯年失宜盡老大無筋力始愴前計非
方貽後生福兒童新學稼小女未能織願此煩知已
終日求衣食

元結篋中集序云風雅不作幾及千年近世作者更
相公襲拘限聲病喜尚形似且以流易爲辭不知喪

於雅正吳興沈千運獨挺於流俗之中強攘於已弱
之後窮老不惑五十餘年凡所爲文皆異時異故朋
友後世稍見師效能似類者有五六人於戲自沈公
及二三子皆以正直而無祿位皆以忠信而久貧賤
皆以仁謙而至喪亡兵興于今六歲已長逝者遺文
散失方阻絕者不見近作故編於篋中者凡二十二
首云

王季友代人贈千運云相逢問姓名復存別來無子
今有孫山上雙峰長不改百姓唯有三家村村南東
西車馬道一宿通舟水浩浩河中磊磊十里石河上

游游汎種稻平坡古採背我折滿田主人舊是客舉
聲酸辛問同年十人七人歸下泉分手如何更此地
迴頭不去淚潸然

張籍過千運舊居詩云汝北君子宅我來見顏墉亂
離子孫盡地屬隣里翁古本被丘墟蹊路不通舊
井蔓草合牛羊墜其中居辭天子書放意任禮躬一
生不自力家與逆旅同我如星辰餘生於繳瘡孽方
將旌舊問百歲不可封嗟其未積來已爲荒林叢時
當無知者莫能敦此風浩蕩意無覩我將安所從

魏萬

唐詩卷三十一
君抱碧海珠我懷監田王各稱希代寶萬里遙相燭
長卿慕聞久子猷意已深平生風雅人暗合江海心
去秋忽乘輿命駕來東土謫仙遊梁園愛子在鄒魯
二處一不見拂衣向江東五兩挂淮月扁舟隨海風
南遊吳越徧高揖二千石雲上天台山春逢翰林伯
宣父敬頂託林宗重王生一長復一少相看如弟兄
惕然意不盡更逐西南去同舟入秦淮建業龍盤處
楚歌醉吳酒借問承恩初官買長門賦天迎駟馬車
才高世難容道廢可推命安石重携妓子房空謝病
金陵百萬戶六代帝王都虎丘踞西江鍾山臨北湖

湖山信爲美王屋人相待應爲岐路多不知歲寒在
君遊早晚還勿久風塵間此別未遠別秋期到仙山
右魏萬贈太白詩也

太白送萬還王屋序云王屋山人魏萬自嵩宋公吳
相送數千里不遇乘輿遊台越經來嘉觀謝公石門
後於廣陵相見美其愛文好古浪迹方外因述其行
而贈以詩云

萬後名顯上元初登第始見白於廣陵曰曰爾後必
著大名於天下無忘老夫與明月奴因盡出其文命
顯集之

元結

春陵行序云癸卯歲漫叟授道州刺史道州舊四萬餘戶經賊已來不滿四千大半不勝賦稅到官未五十日承諸使徵求符牒二百餘封皆曰失其限者罪至貶削於戲若悉應其命則州縣破亂刺史欲焉逃罪不應命又即獲罪戾必不免也吾將守官靜以安又待罪而已此州是春陵故作春陵行以達下情詩曰軍國多所須切責在有司有司臨郡縣刑法競欲施供給豈不憂徵歛又可悲州小經亂亡遺人實困疲大鄉無十家大族命單羸朝食是草根暮食乃木

皮出言氣欲絕意速行步遲追呼尚不忍况乃鞭撲之郵亭傳急符來往跡相追更無寬大恩但有迫促期欲令鬻兒女言發恐亂隨悉使索其家而又無生資聽彼道路言恐傷誰復知去冬山賊來殺奪幾無遺所願見王官撫養以惠慈奈何重駢逐不使存活為安人天子命符節我所持州縣忽亂亡得澤復是誰通緩違詔令蒙責固所宜前賢重守分惡以禍福移亦云貴守官不愛能適時願惟孱弱者正直當不虧何人采國風吾欲獻此辭

賊退示官吏詩序云癸卯歲西原賊入道州然掠幾

盡而去明年賊又攻永州破邵不犯此州邊鄙而退
豈力能制敵歟蓋蒙其傷憐而已諸使何爲忍苦徵
故作詩一篇以示官吏詩云昔年逢太平山林二十
年泉源在庭戶洞壑當門前井稅有常期日晏猶得
眠忽然遭世變數歲親茂旃今來與斯郡山夷又紛
然城小賊不屠人貧傷可憐是以陷隣境此州獨見
全使臣將王命豈不如賊焉今彼徵斂者迫之如火
煎誰能絕人命以作時世賢思欲委符節引竿自刺
船將家就魚妻歸老江海邊

杜子美和元使君春陵行序云覽道州元使君春陵

行兼賊退後示官吏作二首志之曰當天子分憂之
地效漢官良吏之日今盜賊未息知民疾苦得結鞶
十數公落落參錯天下爲邦伯萬物吐氣天下少安
可待矣不意復見比興體制微婉頓挫之詞感而有
詩增諸卷軸簡知我者不必寄元也詩曰遭亂髮盡
日轉衰病相嬰沉縣盜賊際狼狽江漢行歎時藥力
薄爲客羸瘵成吾人詩家秀博采世上名粲粲元道
州前聖畏後生觀乎春陵作歛見俊措情復覽賊退
篇結也實國禎賈誼昔流慟匡衡常引經道州憂黎
庶詞氣浩縱橫兩章對秋月一字皆華星致君唐虞

際純朴憶大庭何時降聖書用爾爲舟青嶽訟久衰
息豈唯偃甲兵悽惻念誅求薄歛近休明乃知正人
意不苟飛長纓涼飈振南岳之子寵若驚色阻金印
大興含滄 溟清我多長卿病日久思朝廷肺枯渴
大其漂泊公孫城呼兒具紙筆隱几臨軒楹作詩呻
吟內墨淡字欲傾感彼危苦詞庶幾知者聽

蘇源明薦結於肅宗時思明攻河陽帝將幸河東召
結詣京師結上時議三篇乃攝監察御史發究業軍
屯泌陽全十五城帝善之代宗時侍親歸樊上後拜
道州刺史民樂其教還京師卒始號猗玕子後稱浪

士又曰漫郎更曰瞽叟

張均

九日巴丘登高去客心驚暮序宿鴈下襄州共負重
陽節言尋駢馬游湖風愁代柳江雨暗山樓且酌東
籬菊聊祛南國憂

岳州西城云水國何遼曠風波遂極天西江三泖合
南浦二湖連危堞臨清境煩憂暫豁然九圍觀掌內
萬像閱眸前日去長沙浦山橫雲夢田汀葭變秋色
津樹入寒烟潛穴探靈詭浮山揖聖仙至人今不見
迹滅事空傳

巴丘春作云日出洞庭水春山挂斷霞江空相映發
卉木其紛華湘成南浮闕荆關北望賒湖陰窺魁題
丘勢辨巴蛇島戶巢爲館漁人艇作家自憐心問景
三歲客長沙

岳州觀競渡云畫作飛鳧艇雙雙競拂俄裝出色
變急掉水華浮土尚三問俗江傳二女遊齊歌迎孟
姥獨舞送陽侯鼓發南湖汜標爭西驛樓並驅常詫
速非畏日光道

俄裝字
傳疑

岳州晚景云晚景寒鷗集秋聲溽鴈歸水光浮日去
霞彩映江飛洲白蘆花吐園红柿葉掃長沙早暑濕

九月未成衣

送梁六自洞庭山作云巴陵一望洞庭秋日見孤峰
水上浮聞道神仙不可接心隨湖水共悠悠

奉和燕公山城云郡館臨清賞開扇坐白雲訟虛棠
戶曉觀靜竹簷曛懸榻迎賓下趨庭學禮聞風傳琴
上意遙向日華紛

燕公岳州別均去離筵非讌喜別酒正消魂念汝猶
童孺嗟予膺遠藩津亭拔心草江路斷腸猿他日將
何見愁來獨倚門

均丞相說之子也說最裏愛其情見於岳州別均之

作說爲左相知官考均時任中書舍人特注之曰父
教子忠古之善訓祁奚舉子義不務私至於潤色王
言彰施帝載道參墳典例絕功常恭聞前列尤難其
任豈以嫌疑敢撓綱紀考上下均能文爲大理卿祿
山盜國爲僞中書令免死流合浦

流合浦嶺外作云瘴江西去火爲山炎傲南窮鬼作
關從此更投人境外生涯應在有無間
杜子美贈太常張卿云方丈三韓外崑崙萬國西建
標天地闊詣絕古今迷氣得神仙迴恩承雨露低相
門清議衆儒術大名齊軒冕羅天闕琳琅識介珪伶

官詩必誦夔樂典猶稽健筆凌鸚鵡銛鋒瑩鷓鴣友
干皆挺援公望各端倪通籍喻青瑣亨衢照紫泥靈
虬傳夕箭歸馬散霜蹄能事聞重譯嘉謨及遠黎弼
諧方一展班序更何躋適越何顛躋遊梁竟慘悽謬
知終畫虎微分是醢雞萍泛無休日桃陰想舊蹊吹
噓人所羨騰躍事仍睽碧海直難涉青雲不可梯顧
深慙鍛鍊方小辱提携檻束哀猿叫林鷲夜鵲棲幾
時陪羽獵應指釣璜溪

或疑此詩
乃贈張增

李嶷

淮南秋夜詩云天淨河漢高夜闌砧杵發清秋急如

此離恨應難歇風亂池上螢露光竹門月君與共遊
處勿作他鄉別

商璠云疑詩鮮淨有規矩其少年行三章辭雖不多
翩翩然俠氣存目也

少年行云十八拜林郎戎衣從漢王臂鷹金殿側控
彈王輿傍馳道春冰起陪遊出建章

侍獵長揚下承恩更射飛塵生馬影滅箭落鴈行稀
薄暮隨天仗聯翩入瑣闈

王劔膝邊橫金盃馬上傾朝遊茂陵道暮宿鳳凰城
豪吏多猜忌無勞問姓名

萬齊融

上巳綠潭篇云春潭晃漾接隋宮官闕連延潭水東
蘋苔嫩色逐波綠桃李新花照底紅垂菱布藻如

鏡麗日晴天相皎映素影顚顚對蝶飛金沙礫礫窺
魚詠佳人被褱賞韶年傾國傾城併可憐拾翠揔來
芳樹下蹋青爭逐綠潭邊公子王孫恣遊翫沙場水
曲情無歇禽浮似楫羽觴杯鱗躍疑投水心劍金鞭
玉勒騁輕肥落絮紅塵擁路飛淥水殘霞催席散畫
樓初月待人歸

梁肅作越州開元寺僧曇一碑銘云師與賀賓客知

唐如卷五十一
章李北海邕褚諫議庭誨涇陽令萬齊融為儒釋之
遊莫逆之友李華為潤州鶴林寺徑山大師碑銘云
菩薩戒弟子故吏部侍郎齊澣故刑部尚書張均故
潤州刺史徐嶠故涇陽令萬齊融道流人望莫盛於
此以二銘觀之齊融蓋開元以來江南樂道之士也
于休烈傳云與會稽賀朝萬齊融延陵包融齊名齊
融止於崑山令越州人也

宋鼎

鼎明皇時刺襄州云張丞相九與余有孝廉校理之
舊又代余為荊州余改漢陽仍兼按使巡至荊州故

贈之詩曰漢上登飛憶荆南歷舊居已嘗臨砌橋更
觀躍池魚盛德繼微眇深衷能卷舒義申蓬閣際情
坦廟堂初郡挹文章美人懷變理餘皇恩儻昭亮豈
厭承明廬

九齡有酬宋使君詩云時來不息意宿昔日謬樞衡翊
聖負明主妨賢媿友生罷歸猶右職侍罪尚南荆政
有留棠舊風因繼祖成高軒問疾苦蒸蔗荷仁明襄
廢時所薄祗言倦故情

崔頌

張曲江在荊州有晨出郡舍林下詩云晨興步北林

蕭散一開襟復見林上月娟娟猶未沉片雲自孤遠
叢篠亦清深無事由來貴方知物外心時頌爲郡司
馬和云優閑表政清林薄賞秋成江上懸曉月往來
虧復盈天雲抗真意郡閣晦高名坐嘯應無欲寧牽
濟物情

唐詩紀事卷第二十二

