

雷潔瓊著

平綏沿綫之天主教會

平綏鐵路旅行讀物之五



平綏鐵路沿綫旅行讀物

(郵費在內)

一、謝冰心著：平綏沿綫旅行紀 每冊二角

二、顧頡剛著：王同春開發河套記 每冊六分

三、吳文藻著：蒙古包 每冊五分

四、鄭振鐸等著：西北勝蹟 每冊一角五分

五、雷潔瓊著：平綏沿綫之天主教會 每冊五分

247.1
334
2

A 071349

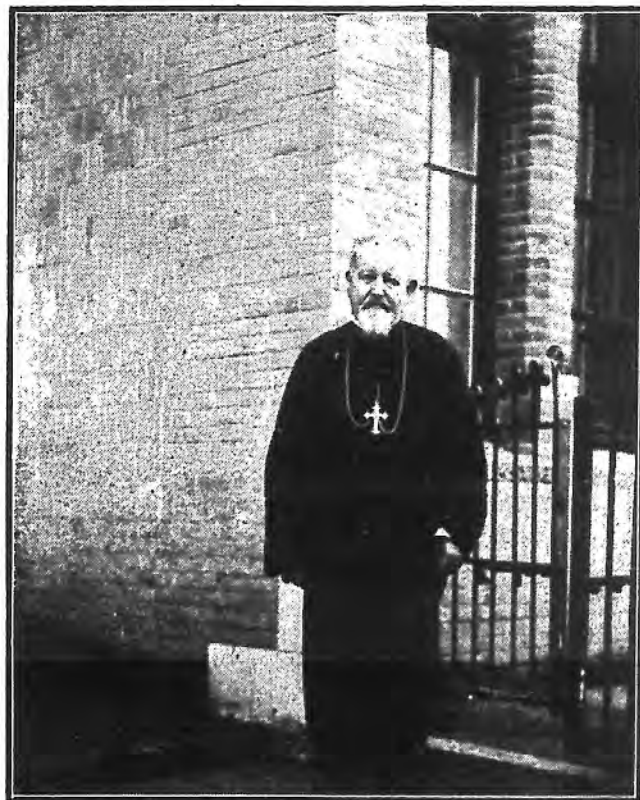




(1) 綏遠省會天主教堂內部



(2) 綏遠省會教堂附屬的育嬰堂



(3) 綏遠教區主教葛崇德神父

平綏沿綫天主教會

雷潔瓊

去夏平綏路局約燕大同人組織「平綏沿綫旅行團」，旅行綏遠包頭百靈廟等地，謝冰心女士邀我參加。當現在內蒙問題嚴重，西北問題爲國內人士集中注意的時候，得此旅行機會，實地觀察西北人民之生活狀況，以開見識，我當然非常樂意。關於我們的旅行目的和經過，謝女士的平綏沿綫旅行紀序（註一）已經詳細敘述，我們確非完全在於賞玩風景和瞻仰古蹟，但亦不敢負起社會調查社會研究的責任，至少我個人沒有資格負這個使命。社會情形的複雜，實非像我們這樣短期走馬看花的旅行，可以調查和研究的；不過我們也勉强的就能力所及，興趣所近，注意了社會狀況的一部分，希望回來能寫幾篇簡單而較有系統的報告，爲國內注意西北問題人士作爲參考，亦藉以謝平綏路局及沿途地方長官款待之盛意。

宗教對於人民思想及日常生活，影響甚大，尤其是在文化落後，科學不進步的社

會，宗教往往是人民一切行爲活動的標準和社會組織的中心。欲明瞭人民生活狀況，必要對於他們所信仰的宗教有相當的了解。平綏沿綫漢蒙雜居，信仰不同，宗教各異；蒙族多奉喇嘛教，信奉道教清真教者甚少，而天主教在西北一帶則非常活動，教堂隨處都有，漢蒙信徒甚多，平綏沿綫有不少天主教村落，組織嚴密，工作多與平民有密切關係。天主教堂不特爲宗教中心，且有教育，經濟，政治之效能。因此我們旅行各地時，特注意天主教村落之組織及工作。計這次旅行參觀天主教的機關有六：

(一)宣化天主教修道院，(二)張家口天主教堂，(三)大同天主教修道院，(四)綏遠城內天主教堂及附屬之育嬰堂，(五)綏遠之公醫院，及(六)薩縣小巴拉蓋的天主教堂。除(一)宣化之修道院與(二)張家口之教堂外，其餘都屬於比國聖母聖心教會主管的。我們參觀的機關雖不多，但四個機關，已大概可以代表西北天主教之組織與工作。參觀時備受神父歡迎，他們不厭煩贅，答復了我們的疑問。回北平後，又得北平聖母聖心會神父供給一部係關於該教會的材料，我們非常感謝。

X X X X X

(一)天主教傳入中國大概已有六百四十一年之歷史，最初由海道來中國傳教的爲意人 Giovanni da Montecelvens。一二九四年到中國。一二九八至一二九九年建築中國第一天主教堂於北平。(註二)經過六百餘年各國教士的努力，始有今日之成績。以教區數目來說，中國現在共有天主教區一百二十個，分佈於二十八省內，組織非常嚴密。教士雖有德，法，美，西班牙，比利時，加拿大，荷蘭，愛爾蘭，波蘭，葡萄牙，瑞士八國的人，代表歐美二十七個天主教會，但每個教會，有一定的管轄區域，有羅馬教皇駐華全權代表，統理一切外交事項，溝通各區，故天主教的工作在中國分工，界綫清楚，無重複或衝突之弊。在平綏沿綫天主教傳教事業，都由比國聖母聖心會主辦。

(二)比國聖母聖心會 (Scheut Fathers) 係一八六五年羅馬教皇遣派來爲中國蒙人傳教者。這會的第一位神父 Ve dut Cheophile 到中國後，即往察哈爾四灣子法國教士所設立之教堂傳道。(註三)經他努力經營，信徒日衆，勢力擴張；現在比國聖母聖

平綏沿綫之天主教會

平綏沿綫之天主教會

四

心會管轄區域，東至奉天黑山縣，西至寧夏甯安堡，南至陝西綏德縣及河北昌黎，北至綏遠臨河縣及熱河赤峰縣，包括綏遠、寧夏、熱河三省及奉天、察哈爾、河北、山西、陝西之一部份。甘肅從前亦屬聖母聖心會主管，一九二九年奉羅馬教皇的命令，移交德國教會 Divied Society 主管。

(甲) 比國聖母聖心會在西北的組織，係劃分區域為七大教區，即熱河、寧夏、察哈爾、西灣子、綏遠、大同、集寧及赤峰。赤峰於一九三二年從熱河教區分化而成獨立行政區，以未有主教，故未正式成為教區。庫倫教區自外蒙古獨立後，即停止工作。每教區有主教一人及神父數人管理教區事務。察哈爾之四灣子教區，成立於一八四〇年，由法國教會所創辦，一八六五年始由聖母聖心會接管，故四灣子係聖母聖心會在中國傳教之出發點，亦西北天主教之根源地。自此向西推廣至綏遠、寧夏，向東進展至熱河、奉天，現在聖母聖心會管轄區域內，共有教堂一百五十八所，比國神父二百人，中國神父九十六人，比國女傳教士六十九人，中國女傳教士一百四十七人，教民共十六萬六千八

百九十三人。就這幾項數目字來看，天主教在西北勢力之大，影響之深，亦可概見。茲將聖母聖心會七教區一九三三年的天主教堂教士及教民之數目列後：（註四）

教區	成立日期	教堂	神父		女教士		教民
			比國	中國	比國	中國	
四灣子	一八四〇	二六	四四	二〇	一五	三	二四，三三三
熱河	一八八三	三九	五三	六	一七		二，四七一
綏遠	一八八三	三三	四四	一八	一九		三，二九四
寧夏	一九三三	二七	三六	二	八	三六	二〇，八七六
大同	一九三三	二〇	一九				六，一七九
集寧	一九二九	二〇		二七	一〇	四七	三一，二四五
赤峰	一九三三		二	二四		五〇	二，四六五
總數		一五六	二〇〇	九六	六九	一四七	一六六，八九三

(乙)天主教會聖母聖心會在西北操有社會，經濟，政治之權，教堂多擁有房屋，土地，牲畜等。惟地方政府方面，從無教堂土地財產之調查，神父等關於教堂經費方面，亦不願說，故聖母聖心會每年經費之來源和數目，以及用途等均無從查悉。據綏遠省政府的統計，(註五)天主教會在綏遠省大概有房屋一千七百十一間，土地五百零八頃又九十二畝，牲口如牛，羊，騾，馬共六千四百頭，土地多租與教徒耕種，教堂坐收其利，且藉此與人民發生關係以便傳教。平綏沿綫有不少天主教村落，村民都是天主教徒。村落組織儼然一自給社會，教堂為立法，司法，行政的最高機關，操有經濟，政治，教育之權，教民與教民間，及教民與非教民間發生衝突，輒由教會干涉調解，不訴之於地方政府。有民團組織以資自衛，有學校以教育兒童及成人，有慈善機關以救貧濟幼，有郵局以利交通，教堂成為村落社會的組織中心。

(丙)天主教在西北除傳教外。還有三種服務社會的工作。即醫病，慈幼與教育。除赤峰及大同兩區外，其餘五區都有醫院或醫療所的設立，為一般人民治療疾病，現

五區中共有大小醫院十四所，最大的爲綏遠公醫院，（我們在綏遠時就住在公醫院的房子）據說在一九三三年一年內，來教區各醫院求治者共有二千餘人。西北文化落後，缺乏近代醫生，聖母聖心會所設立的醫院與醫療所，實爲人民造福不少。西北人民經濟困難，殺女嬰，棄女嬰之風，仍甚盛行，天主教爲救卹此類嬰孩起見，每教區設立育嬰堂孤兒院以資收養。在一千九百三十三年一年內，七教區共收養嬰孩四千餘名。此種育嬰堂都採外養制，即將嬰孩寄養於乳母家中，每月給資代爲撫養，直至五歲後始送回教堂入孤兒院。現五區中共有孤兒院八十所，孩童二千七百餘名，女孩佔二千五百餘名，男孩只一百餘名，由此可見重男輕女之風氣，在西北社會還未改變。聖母聖心會設立的學校有初等小學，高等小學，中學，小修道院，及修道院。還有一種聖經班專爲一般成人而設，男女分校。學校制度，依各教區情形而異，課程亦不一致，學生程度也因之參差不齊，所用課本爲中國天主教會自編之教科書，以聖經爲重要科目。現七教區共有初等小學二百三十八所，男校一百四十五所，女校九十三所，

平綏沿綫之天主教會

共有學生八千人。高等小學數目較多，男校共十九所，女校共十一所，有學生不足千人，只及初等小學人數九分之一。中學祇有八所，男中五所，女中三所，共有學生二百七十餘人，僅及高等小學人數四分之一。小修道院共五所，分設於察哈爾之西灣子，集寧之玫瑰營，綏遠之二十四頃地，寧夏之三盛公及熱河之松樹嘴子。小修道院為預備考入修道院之學校，祇收男生，現有學生共二百餘人。大同的修道院為天主教在西北的最高學府，有志終身從事宗教事業，立志將來為神父者，始得考入修道院。學生在修道院畢業後，欲再求深造者，則送往羅馬留學。現在羅馬留學者共有四人。茲將聖母聖心會設立的醫院，慈善機關，及學校數目，及其分布情形列後：

教區	修道院		中		高等小學		初等		小學	
	學校	學生	學校	學生	學校	學生	學校	學生	學校	學生
四灣子	一	四二	男一 女一	一五 一七	男一 女一	一三 一五	四	三	一五 一七	七〇
熱河	一	二九	男一 女一	一三	男一 女一	一四 一六	三	九	四二 四三	三五 三九

總計	赤峰	集寧	大同	寧夏	綏遠
一			一		
八五			八五		
五		一		一	一
二五四	八	九六	二	四	五
五		一			二
三		一			一
一八五		四			三
九四		五			九
一九	一	四	一	二	七
二		四		二	一
七五	九七	一四九	五	八	六
二二		八九		五	二
三		一〇	一	六	四
一四五	二	八	四	二	二
九三	五	八	七	七	五
五三三	三三	七九	三五	九〇	八七
三〇八	二二	四八	一〇	九九	五

教區	醫院	治療病人	孤兒院		收養嬰兒
			數目	院	
熱河	四灣子	四灣子	男	女	
三	二	八二	五	五	一・三九
六	八	二	八	一五〇	六七
一	一	三	一〇	一四九	七〇

平綏沿綫之天主教會

綏遠	三	八〇四	二六	三六	七四二	一・一七〇
大同			二		四一	二九〇
集寧	五	一〇六	三	四	九七三	一・〇九一
赤峰			一五		二四五	四九
總計	一四	一〇八七	八〇	一〇四	二五九七	四・〇五六

(三)以上乃天主教聖母聖心會在西北之組織及工作大概情形。此後再分述此次旅行所參觀的天主教機關如下：

(I.)大同天主教修道院

天主教修道院在大同城外，與大同車站甚邇，洋車約十五分鐘可達，院舍宏偉，建築頗似北平輔仁大學，圍以園林，同往參觀者有陳其田先生，文國鼎女士 (Miss Augusta Wagner) 與作者三人。通報後由蔡化成神父接見，蔡神父年約三十餘歲，穿

中國衣服，夏布長袍，小帽馬褂，說很漂亮的普通話。他由比國來華已有九年，其始在新疆服務，後到綏遠，前數年始來本修道院任教。按比國神父來中國服務，必先在英國學習中文，及到中國後，在北平西四牌樓太平倉的教會學習中文會話，至少一年，然後分往內地服務，故比國神父多能操華語。在寧夏與熱河教區服務者，多能操蒙語。從前比國神父來中國服務，甚少回國，教會亦無旅費之設備，現在比國神父來華八年，可回國休息一年，重來後則不復回國。

修道院為西北天主教最高學府，成立於一九二三年。院長一人，統理院中一切事務，教員十一人皆為神父，其中三人為荷蘭國籍，其餘八人為比國國籍。學生約八十五人，均由各教區小修道院畢業，經考試保送而來。學生均住院內，學費皆免，膳宿費則由保送的教區擔任。六年畢業，前兩年注重哲學拉丁文及普通科學，以法文為選科，授課均用拉丁文，後四年注重神學。畢業後欲求深造者，經修道院認可派往羅馬留學，費用概由修道院負擔。在羅馬須六七年方得學位，少者亦須五年，得學位後多

回中國教會服務。惟大部份學生在修道院畢業後，即回各教區服務教會，過獨身生活，以傳教為終身事業。

修道院又為各教區主教叙會之地，每年暑假中八月左右，各教區主教均來修道院中舉行年會，討論修道院的種種問題，及決定修道院的方針，歷時約一星期，各教區亦藉此溝通消息。

修道院的經費來自比國的聖母聖心會，每年經費數目，及其分配，以神父未有報告，無從查悉。

大同修道院雖在大同教區內但不受大同教區主教管治，而為獨立行政機關。修道院與大同教區的關係與其他教區相同。我們參觀時，適在暑假期內，神父他往，學生亦四散，院內寂然無聲，充滿一種森嚴的空氣。據說學生日常生活，多注重精神生活修養，每星期上課二十小時，其餘時間多用於讀經，音樂與祈禱之間。

大同教區成立於修道院之後，為傳教機關。現有教會十三處，分佈於馬家皂，陽

高，羅文皂，馬家部，天鎮，大同，榆林，西冊田，錢千村，渾源，西加斗，廣靈，與靈邱各縣。大同教區主教爲荷蘭人，教區成立不過十餘年，而教民已達六千餘人，初等小學二十一所，高等小學一所，惜時間短促，未得遍觀。

(2) 歸綏天主教堂

歸綏天主教堂在綏遠舊城北門外城隍廟街七號，牛馬市場之對面，爲綏遠教區的總堂，綏遠教區主教常住堂內。綏遠教區成立於一八八三年，本堂未建築前，教區幹部設於二十四頃地，民國十三年本堂落成後，教區幹部始移到此。按綏遠教區包括歸綏，薩縣，包頭，托克托，武川，固陽，和林，清水河，及東勝九縣。區內有大教堂三十六所，小教堂百餘所，教民三萬餘人，比國神父四十四人，中國神父十八人，比國女教士十八人。每大教堂均設有育嬰堂，幼稚園及男女小學校。現教區內共收養嬰孩一千六百餘人，女嬰佔多數，約一千六百人，男嬰祇二十餘人。

歸綏天主教堂規模頗大，共有房舍六十二間，地八十畝，圍以短牆，房舍均係洋

式，教堂居中，其餘爲初級高級平民小學校校舍，及主教神父居住辦事之所。育嬰堂在教堂牆外，共有房舍二所，一所爲暫時寄養嬰兒之用，候乳母領去撫養，育嬰堂職員亦在堂中居住，一所爲嬰孩的住處及教堂。

教堂內分兩部，一爲大禮拜堂，一爲祈禱室。（第一圖）堂內牆上掛的圖畫都是耶穌基督受釘十字架的故事，堂內祭壇裝飾用物，都爲中國製品，如利用中國紅木玻璃神座，以供聖瑪利亞，利用中國織繡品爲掛簾等。祈禱文讚美詩等都用中文。佈置方面頗合一般平民心理，與中國廟堂佛殿的佈置大同小異。每禮拜都有聚集，來守禮拜的平均約有二百餘人，如有特別聚會，如聖誕日及其他節令，到會人數約有七百餘人。堂內平民小學校有學生約二十餘人，年齡最小的八歲，最大的十六歲，男女分校，女生在育嬰堂內上課。平民小學專收男生，共分三班，不收學費，畢業後有願修道者則保送往二十四頃地的小修道院繼續升學。

中國習俗，本已重男輕女，綏遠地居邊疆，交通不便，文化落後，生活艱難，對

於女嬰，尤不歡迎，出生後往往被棄。故育嬰堂收養的嬰兒，多爲女嬰，或有因父母無力養育或私生的。（第二圖）此等嬰孩，多在出生後兩三天至一星期之間，由父母送至育嬰堂請求收養，或遺棄於育嬰堂的附近。嬰孩被接收後，暫養於堂內，待僱到乳母後，即送至乳母家中養育。每孩每月養費二元，每月由乳母帶嬰孩到堂領款，故所謂之育嬰堂不過一收嬰機關，由父母處接收嬰孩，而分養於乳母家中。（據說嬰孩死亡率增高，估計每百嬰孩中死三十五六人，死亡原因以天花及「破肚」爲最多。）又可稱爲女孤兒院，因住育嬰堂內的，都是五歲以上的女孩子。現在乳母家裏寄養的孩子共七十四人，在育嬰堂內的共三十二人，施以初等小學教育，共分兩班，課程除聖經，國文外，注重女紅，烹飪，及家庭工作。至十七八歲時，由教堂代爲擇配，對方必須爲天主教民，生活可以維持，而雙方情願者。婚禮則由教堂主持。

教堂職員除主教外，尙有神父三位助理堂內事項，一位華籍，兩位比國籍。育嬰堂中有中國女教員五人，分任管理及教讀之職，皆係薩縣小巴拉蓋學校之畢業生，主

教萬崇德 J. Von Dyck 來華已四十八年，（第三圖）在熱河服務三十年，十八年前被選爲主教，始住綏遠教區。（按主教由神父中選舉，大概以年高有德者充之），萬主教親領參觀，不厭煩瑣，答復了許多的疑問。

（3）歸綏公醫院

歸綏公醫院在新城西門外大教場，爲由車站至新舊城時必經之路。一九二四年院舍落成，同年十二月，開始收容病人。按本院爲天主教聖母聖心會一位留華多年的會員，捐資所建，又由中比兩國人士，及綏察熱寧諸省當局，捐助開辦費。院址購自馬福祥氏約一百四十畝。現除醫院外，另有大洋房五所，爲醫生、護士、職員，及男女學生之住處，內有菜園、花園、小湖，並畜有白鴨、草羊、及花鹿。園內樹林青翠，大勝於普通都市醫院。院內有教堂，爲醫院職員與看護學生守禮拜之用，院長費懷永，比國人，是一位七十餘歲鬚髮斑白的老神父，來華已三十餘年，華語純熟，對於中國社會、風俗、習慣、人情，尤爲熟悉。全身華服，談話應對，大有前清官僚風度，和藹可親。院內職員有

比國醫士一人，華籍醫士二人，護士數人，另有比國姑奶奶十二人，分任護士助理及教員之職。醫院規模頗大，有男女病房數十間，電氣醫療器械及X光等設備。除留醫部外，每日有門診，每年來求醫者平均六七百人。主要病症以肺癆及花柳爲最多，腸熱症與瘟熱症亦頗流行，赤痢及其他的傳染病，則因季節而不同。惟來求醫之人，多爲已在他處就醫無望者，醫院對此種病人，常至束手。院內有婦科部，婦女來院就產的多爲逆產，須用手術者。社會一般人民對於新法接生，仍未有相當信仰，除少數人願受新法接生外，多數仍請舊式之收生婆，故來院生產者多爲逆產或難產之人，或曾經舊式收生婆施手術無效後，纔肯送來，所以孕婦死亡率特高。病房有頭，二，三等的分別，頭等每日五元，二等二元，三等五角，特別注射費在內，貧窮病人可免收費。

醫院內附設有看護學校，兼收男女學生。現有男生四十人，女生三十人，學生均住院內，不准外宿，爲培植護士人才，以服務各教區醫院與醫療所起見，來學者皆不收費，教員均由院內職員擔任。課程方面，第一二兩年，注重護士常識，第三年注重

實習工作。三年畢業，經考試後，得領護士證書。學生多由教會設立的高等小學校或中學畢業來的，畢業後分送教會各教區之醫院或醫療所服務。

醫院常年經費，需華幣三萬二千至三萬三千元，看護學校經費在內，大部經費來自比國庚子賠款。私人，教會及地方政府亦有補助，現醫院的財產值五十萬元左右。

(4) 薩縣小巴拉蓋村

薩縣小巴拉蓋村離公積坂車站十華里至十五華里，除乘驢馬外祇有騾車可達，雨後路壞，往返須四小時，聞天晴路好時，一小時可到。按天主教村落之聚成，多以教堂為起點，教士建堂傳教，人民得其保護，附聚而來，耕田種地，愈聚愈多，遂成村落社區，故村民均是天主教徒。小巴拉蓋村教堂係在光緒二十二年動工，二十三四年間落成。現村內共有三百餘戶，人口二千餘，居民多半由山西移來，小半則由河北遷往，多以耕種為業。村外有土牆圍繞，村門如普通城門。砲樓高出牆外，遠望可見。入村門後，道路寬廣，雨後深泥數寸，步行甚艱。房舍均甚整齊。村民看見我們，都

甚注意。街道上頗少閒人，好像各有工作。大車，騾車，牛馬往來路上絡繹不絕，不像其他農村的沉寂。村中婦女無一纏足者，兒童亦甚活潑，民家佈置頗齊整潔淨。

導領參觀者爲比國神父范清駿與華籍的張神父。范神父頗年輕，三年前來華，在北平學習華語一年，去年始到小巴拉蓋村，操華語頗流利。張神父則已年老，山西，兩代皆爲天主教徒，曾在修道院卒業，現充高等小學校校長之職，在小巴拉蓋村已服務多年。

教堂爲村中一切活動的中心點，神父住宅即在教堂旁邊。堂內佈置華麗，宮燈，紙花，燭臺，花瓶等都是中國製品。牆上懸掛耶穌故事圖畫，聖像雕刻，亦甚精美。堂中共有神父五人，比籍三人，華籍兩人，附設男女小學各一所，男女幼稚園各一所，育嬰堂一所。男子小學離教室不遠，分初高兩級，共有學生一百十二人，男教員三人，學生亦有從他村來者，但多數仍爲村內居民子弟，故有住堂亦有不住堂者。校舍爲中國式，有學生宿舍兩所，小炕百餘隔，分列室之兩旁，每人一炕。食堂在宿

舍之右，教室三間。在校長辦公處之旁。教堂甚小，爲學生守禮拜之用。地方潔淨，佈置簡單，時適放假，學生都不在校。女校校舍在大教堂附近，較爲宏偉，有宿舍，發室，教堂，禮拜堂等。比國女教士與中國女教員另有住宅。學生九十餘人，女教員七人，一部份學生乃育嬰堂撫養長大者，常住校內。本村學生多住家中，自他村來者則平時住校，放假回家。宿舍每室有兩炕，十餘學生同睡一炕。教員均由本校畢業，課程除國文聖經外，注意女紅，烹飪，及家事管理，學生成績有刺繡品，及編織品等物。幼稚院亦男女分堂，附設在女校內，男生約七十餘人，女生約一百餘人，一部份女生亦係育嬰堂中養大的。

育嬰堂共有嬰孩五十餘人，均係女性，其制度辦法略與綏遠天主教堂附屬之育嬰堂相同。據管理育嬰堂之老婦云，她自五十歲起服務於育嬰堂，現年已八十餘歲，三十三年中，堂中女嬰經其手中嫁出及收養者已有二千餘人，遇有不願結婚者，得受高深教育，留在本校成分送教區內其他學校服務。

教堂學校等每年經費約需二萬元，一部份由比國捐來，其大部份則出於土地出產之收入，村內無醫院，惟有門診，由比國女教士主管。村內有民團組織，以資自衛。近年村民得安居樂業，不受土匪之騷擾，均賴民團之力，雖無新式槍炮，但村有炮樓，居高臨下，土匪亦難攻入。

全村擁土千頃，大部份係屬於教堂，由村民租來耕種。土地的分配，每貧戶約有三十畝，富戶有二三百畝，以糜米為主要糧食，種鴉片的也不少。贏餘糧食都運到薩縣城販賣，村民吸鴉片的甚居少數，故鴉片多為利潤而種。教會對於農務改良生產方法等事都不注意，村民耕種多沿用舊法。村內有小商店數間，供給村民平常日用必需物品，如煤油，洋火等，其他需要，則往縣城購買。村內有郵寄代辦所，電燈，電話，無線電等設備，係為教堂所立以利村民者。

根據這次旅行參觀天主教各機關，及與各神父的談話的結果，覺得天主教會組織
平綏沿綫之天主教會

之嚴密，教士的犧牲自己，服務社會的精神，極可欽仰。教會的目的雖在傳教，而其深入民間，服務人羣的工作，了解人民痛苦之程度，實比社會任何機關尤為切實。惜工作偏重救濟，思想屬於迷信，如學校教材偏重宗教教育，學科多不合現代實用，似為缺點。惟天主教村落之組織，及得農民之信仰，與合作的方法和途徑，服務平民的經驗，仍極可資現今農村建設服務人員之借鏡也。

二十四，三，七，燕京大學

(註一)冰心：百靈廟之行，社會研究 第七十一期，北平晨報。

(註二) Paschal M. D,elia' S. J., *The Catholic Missions in China in 1933.*

(註三)法國教士已於一八四〇年在西灣子設教會為蒙人傳教。

(註四)同註三

(註五)綏遠概況，下冊，綏遠省政府編印。

大同鑛業公司

總辦事處

天津義租界三馬路七十二號
電話 四〇八七一
電報掛號 七〇一三

北平辦事處

北平西城屯湖胡同五號
電話西局 一七一九
電報掛號 七〇〇六

運輸處

大同城內及口泉車站
電報掛號 七〇〇六

塘沽存煤處

東西招商局及鐵路碼頭
電話塘沽 一一三號

統銷山西大同清煙煤炭

清煙炭之四大特色：

熱量極高，灰分極少，起火極快，燃燒極久，

清煙炭之四大便利：

點火容易，着火容易，上汽容易，清爐容易，

清煙炭之標準成分：

水分3.68 揮發分27.95 固定炭素64.66
灰分3.71 發熱量(加里)8266

大同鑛業公司是大同清煙煤炭的總銷機關如
承 賜顧請直接到本公司各埠辦事處接洽

7.1

中華民國廿四年六月拾日 收到

(郵費在內)

平綏沿綫之天主教會

每册定價五分

民國廿四年三月初版

著者 雷 潔 瓊

發行者 平綏鐵路管理局

經售處所 平綏鐵路管理局

平綏鐵路各站站長室

各地中國旅行社

版權
所有
翻印
必究

