

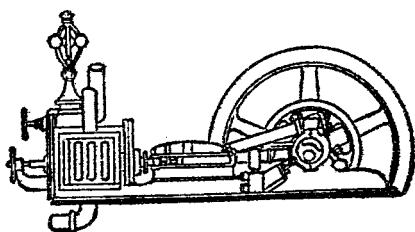
新課程標準適用

# 小學社會課本

初級第五冊

編者 王志章 瑞子

校者 呂伯攸



上海中華書局印行

新課程  
標準適用

# 小學社會課本

初級第五冊

## 目次

### 衣與紡織

- 一 古代人的裝飾
- 二 衣服和衣料
- 三 紡織的進步

### 機器工業

- 四 汽機的發明
- 五 機器世界
- 六 電機的發明

### 國慶紀念

- 七 國慶紀念
- 八 武漢

### 本國研究

- 九 我國的地勢和河流
- 十 我國的氣候和農產
- 十一 我國的交通

### 人類生活的進步

- 十二 造車造船和築路開河
- 十三 各時代的房屋
- 十四 各時代的食物
- 十五 中華民國成立紀念
- 十六 南京和國民政府
- 十七 北平和天津

MG  
5624  
73



3 2173 3621 7

新課程標準適用小學社會課本

# 一 古代人的裝飾

裸體的風俗

上古的人不知道穿衣服，**裸體**。他們不穿衣服，並不覺得甚麼可恥。

奇異的裝飾

但是他們很注重身體的裝飾。他們用脂油塗在身上，用顏料在身上繪畫花紋。有時為美觀起見，忍受痛苦把身體毀傷，或壓扁頭顱，或在耳上、舌上、鼻上穿洞。

問題

我們為甚麼要穿衣？為甚麼上古的人不穿衣？上古的人怎樣裝飾身體？

作業

調查本地人各種裝飾的方法。

## 二 衣服和衣料

斑斕的獸皮 最古

的衣服也是一種裝飾品。在集會的時候，打獵的領袖披着斑斕的獸皮，表示他很雄武。

披獸皮的古代人圖



穿衣服的習慣

打獵的方法漸漸進步，於是人人都可以有獸皮作裝飾品。過了許多年，又

有人發明把樹皮剝下來捶熟了披在身上。這  
樣，人就漸漸有了穿衣服的習慣。

各種衣料的發明

再進一步，就能夠從樹皮中  
抽取纖維，織了布做衣服。紡織的方法漸漸進  
步，所用的原料也漸漸加多。於是人就有了各  
種的衣料。

問 題

穿衣服的習慣怎樣來的？  
最初的衣服用甚麼做  
的？紡織的方法怎樣發  
明的？

作 業

試剝取樹皮並把他捶熟。  
試從樹皮中抽取纖維。

### 三 紡織的進步

從前的紡織

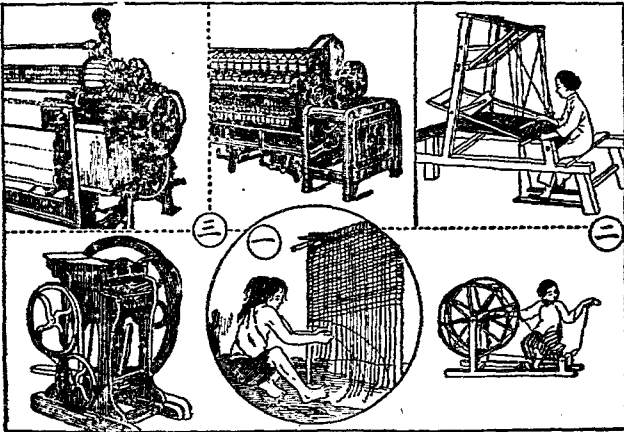
在最古

時候，人類用手紡織麻布；後來才發明了手工的紡車和織布機，使用得很久很久。棉布發明以後，還是這樣。

新的紡織機

新的紡

織機，發明還不滿二百



一 最古人類紡織布機圖  
二 手工紡織車新圖  
三 手工紡織車新圖  
四 新式紡織機圖  
五 手工織布機圖  
六 新式織布機圖

年起初，英國棉布的銷路很大，需要增加棉布的出產，便有一個鐘表師發明「飛梭」。後來棉紗不夠用，又有人發明「精紡機」。接着把織布機又大大的改良，另有一個美國人又發明了「軋棉機」。最後，英國的紡織應用了「汽機」。這種工業的進步，從此便完成了。

問 題

從前用紡車紡紗，用織布機織布，爲甚麼不能算是機器工業？新的紡織工業，爲甚麼在英國完成？

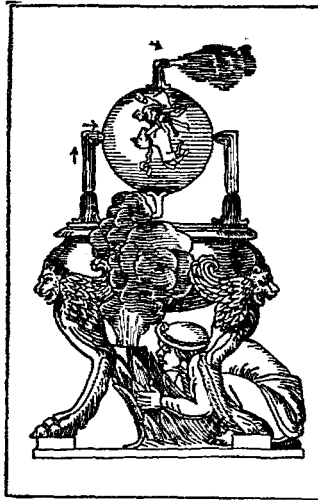
作 業

調查手工紡織生產的情形，和機器紡織生產的情形，比較研究。

# 四 汽機的發明

古代的汽機

二千年前的汽機圖



二千年前，埃及就有人發明用蒸汽的力量，轉動一個圓球。那時人類生活簡陋，這種汽機沒有用處，只能當做奇怪的玩具。

近世的汽機

近世三

百年中，人類生活大有進步，便先有人發明蒸汽機，用機力去噴水、拉車、抽水等等，都發生功



效。後來英國出了一個  
機匠瓦特，他專心研究，  
到底發明了完備的蒸  
汽機。

瓦特死後到今不過

百年，他的汽機卻改變了全人類的生活。

問 題

爲甚麼古代的汽機只能  
當做玩具？完備的汽機  
是誰發明的？汽機怎樣  
改變人類的的生活？

作 業

調查本地利用汽機的工  
業。

瓦特試驗汽機圖



## 五 機器世界

發動機

汽機發明以後，英國紡織工業，首先用他做發動機；接着，別種工業大也都發明了自用的機器，並採用汽機做發動機。

機器開礦

英國人又發明了機器開礦。各種物品的搬運，必須便利迅速，

火車輪船

因此英國人發明了火車，美國人發明了輪船。

機器世界

汽機領導着各種機器，推行到各

國各地，從此人類的世界，變成了機器世界。

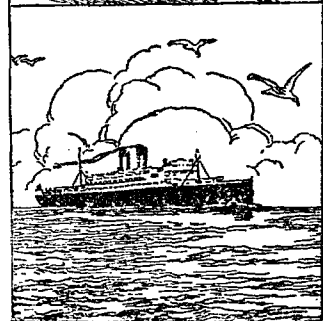
開礦圖



火車圖



輪船圖



問 題

汽機怎樣幫助各種工業？  
機器工業和煤鐵的關係怎樣？  
火車、輪船和工業的關係怎樣？

作 業

研究自己個人的生活，和機器有甚麼關係。

# 六 電機的發明

汽機和電機

我們的

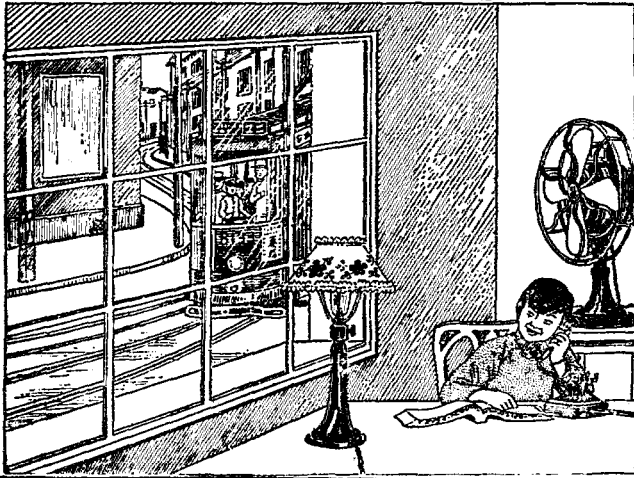
機器世界裏，近來另有一個大力士，叫做電機。汽機和電機同是人類戰勝自然的武器；但電機更簡單，更有用。

電力的應用

二千年

前已有人注意到電力，

電力活動的圖



直到最近百多年來，才有人發明電力的用處。美國的富蘭克林首先專心研究天空的雷電；後來又有人發明電報、電話、電燈、電車等東西。  
**電機和工業** 現在的大工業，用電機做發動機的很多；有人推測將來汽機老了，世界便要變成電力的世界。

問 題

汽機和電機比較怎樣？  
電力的用處爲甚麼到最近才能發明？爲甚麼將來的世界是電力的世界？

作 業

調查本地有甚麼電機事業。（如果沒有，調查鄰近的縣、市裏有甚麼電氣事業。）

# 七 國慶紀念

國慶

十月十日是中華民國的生日。

革命的原因

在中華民國成立以前，中國是

滿清帝國，滿清皇帝壓迫國民，又不能抵抗外國的侵略，因此，國民都要推倒滿清，革命軍便在各地起事許多次。

武昌起義

民國前一

武昌起義圖



年十月十日，革命軍在武昌起義，佔領對江的漢口、漢陽，聲勢浩大。

**各省響應**

全國各省得到了武昌起義的消息，便陸續響應。滿清政府派兵和革命軍戰爭，不能得勝。過了四個月，革命便告成功，中華民國就從此產生。

問 題

甚麼叫做國慶紀念日？  
滿清帝國爲甚麼應該推  
翻？  
中華民國怎樣產生的？

作 業

準備十月十日的各種紀念工作。（所有工作，大家應該預先定一個計劃。）

# 八 武漢

武漢的名稱

武昌和漢口、漢陽三處地方，互

相隔江對立，總稱武漢。

交通的中心

從武漢

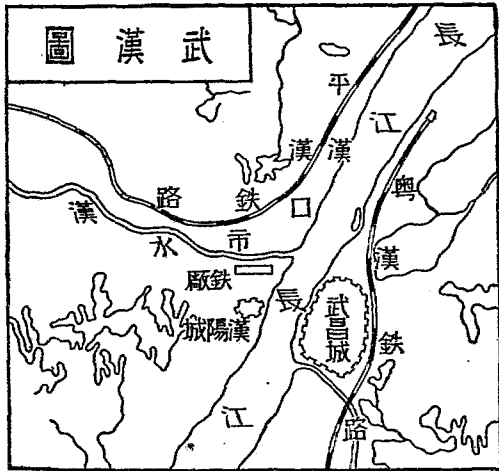
向東向西，便是那全國

最長的長江；從武漢向

南向北，又有全國最長

的鐵路線，所以武漢是

全國交通的一個中心。





工商業的中心

武漢的四周，都是物產豐富

的地方，這些物產的製造和交易，大都聚集在武漢。所以武漢又是全國工商業的一個中心。

漢口市

武漢三處地方，漢口市最是繁盛。

漢口是全國的大都市，熱鬧的情形，可以和上海相比。

問題

甚麼地方叫武漢？  
武漢為甚麼是全國交通的中心，為甚麼是全國工商業的中心？  
漢口怎樣熱鬧？

作業

繼續做國慶紀念日的工

# 九 我國的地勢和河流

**地形**

中國地方是

一塊很大的大陸，地形好像一張秋海棠葉。

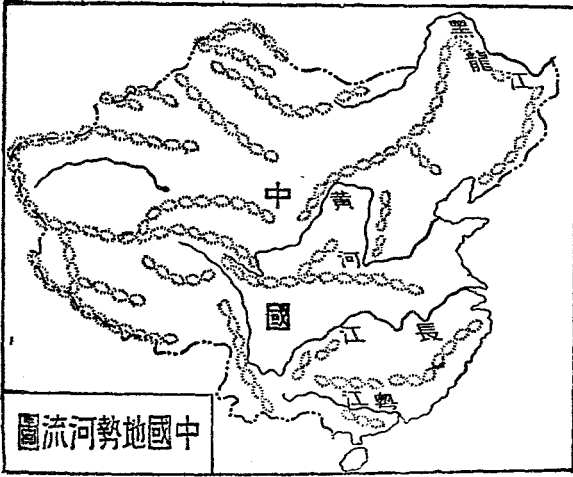
**地勢**

全國的西北

部山脈蟠結，地勢很高；東南部山脈稀少，地勢平坦，靠着大海。

**河流**

中國的大河



很多，大都由西方的山地發源，向東流入大海，最長的是長江；其次是黃河、黑龍江、粵江等。西北高地上也有河流，但不流入海洋。

地圖的用處

地圖上的各種記號，表示地面上的各種形狀；我們學習地理，必先明白地圖的看法。

問 題

中國的地形怎樣？地勢大概怎樣？有甚麼大河？地圖怎樣看法？地圖有甚麼用處？

業 作

畫一張本地的地圖，裏頭要畫出山嶺、河道、市鎮的大概位置。

## 十 我國的氣候和農產

氣候

中國各地的氣候，很是複雜。中部長江一帶，氣候溫和，雨水適中。南部粵江一帶，氣候較熱，雨水充足。北部黃河一帶，氣候較冷，雨水很少。東北黑龍江一帶，氣候更冷，但雨水還多。西北高地，冬季很冷，夏季很熱，雨水最少。

農產品

農產品和地勢、氣候，都很有關係。北部寒冷乾燥，產麥。中部、南部，溫暖多雨，產米、茶、麻、桑、棉，南北都出產。大豆，東北最多。至於西

# 北高地，只宜畜牧，因此農產最少。

北方景色圖



南方景色圖



西方景色圖



## 問題

我國各地的氣候怎樣複雜？各地農產品的情形怎樣？農產品和氣候、地勢的關係怎樣？

## 作業

學習溫度的記載方法，每天把溫度記載下來。

# 十一 我國的交通

陸地交通

全國鐵路

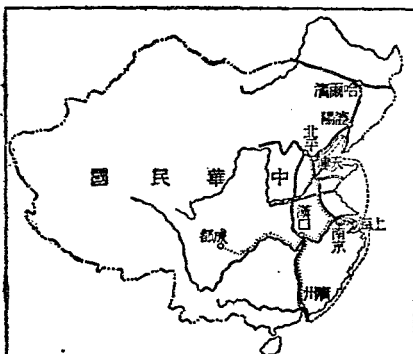
主要的有南北三線和東西三線。汽車路比鐵路發達。此外不通火車、汽車的地方，北方可行騾車、馬匹；南方路狹，只行小車、驢子或轎子。

水道交通

沿海和近

全國主要鐵路的  
南北 東西

哈爾濱到旅順（中東的支綫、南滿）  
天津到杭州（津浦、京滬、滬杭甬）  
北平到廣州（平漢、粵漢）  
綏芬河到滿洲里（中東）  
瀋陽到包頭（北寧、平綏）  
東海到潼關（隴海）



全國水陸空交通略圖

航空 河道 航海 路鐵 例圖

海口的大河，大都可通大輪船。內河交通，南方比較發達，行小輪或帆船。有運河溝通南北。

空中交通

航空是交通的新事業，現在把上

海、南京做中心，向北向南向西，都有長途航綫。

郵電

郵政電報，全國可通，但西北高地還

不很暢達。

問題

全國有甚麼重要的鐵路？

全國的水道交通，那裏

最發達？全國的航空交

通怎樣？郵電情形怎樣？

作業

擬一個旅行的計劃，從本

地出發，到上海或漢口或

廣州。

## 十二 造車造船和築路開河

**車的發明和進步**

圓的樹榦，滾起來很快，古代人因此發明車輪，裝置成車。最古的很簡陋，行車用人力或畜力，後來逐漸改良進步，才有現在各種的車。

**船的發明和進步**

樹榦和裝滿空氣的皮袋，入水不沈，古代人因此發明木筏和皮筏，這就是最古的船。後來逐漸改良進步，利用風力，發明帆船；利用汽機，發明輪船。

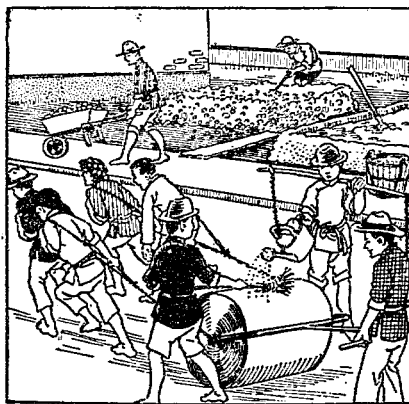


築路和開河

車和船發

明以後,人就注意到築路和開河的工程,此項工程最初也全靠人力;經過歷年的改良進步,到現在已有各種特用的機器了。

築路圖



問 題

車怎樣發明的? 船怎樣發明的?  
車和船進步的經過怎樣?  
築路開河的工作,進步的經過怎樣?

業 作

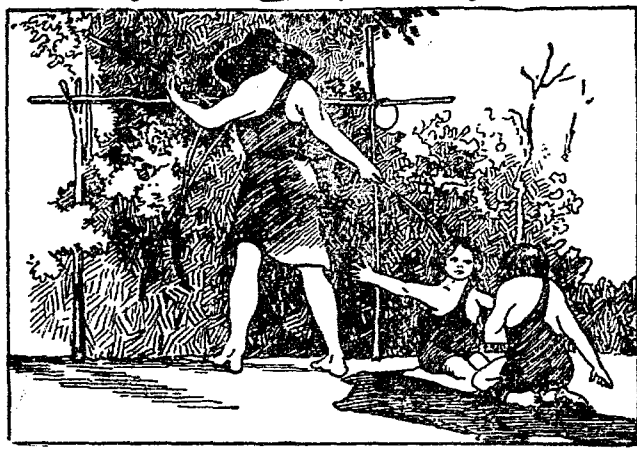
調查本地所有的交通器具,比較發明的先後。

### 十三 各時代的房屋

最初的房屋

上古的人

住在樹上或地穴裏。火發明以後，山地上的人，奪了野獸的山洞，住在裏面；平地上的人，用樹枝搭成遮風的屏壁，住在旁邊。屏壁的構造漸漸改良，就成爲簡陋的茅屋。



上古人編屏壁圖

造屋方法的進步

後來，游牧的人嫌茅屋不便遷移，就發明帳幕；耕種的人嫌茅屋不能耐久，就發明用木料和石料造屋。石料較少的地方，或製甄代石，或用泥土築牆。到那時，普通住屋之外，又有神廟和大人物的墳墓等大建築，於是建築的技術大有進步。

問題

上古的人住在那裏？  
最初的房屋是怎樣的？  
造屋方法進步的經過怎樣？

作業

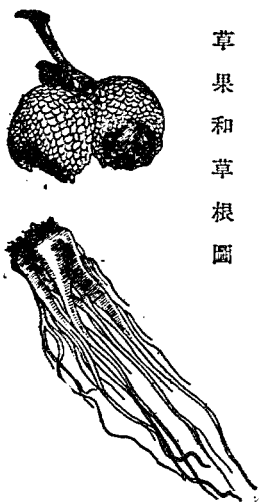
參觀本地最古的建築物，  
研究他的建築方法。

# 十四 各時代的食物

野蠻時代的食物

東西吃。找着了就吃一飽，找不着只好挨餓。最初常吃些樹或草的果子和多肉的莖根，打獵

草果和草根圖



半開化時代的食物

捕魚的方法漸漸進步，才多吃肉類。那時的人類，還在野蠻時代。

發明馴養動物和栽種植

物以後，方始有人工生產的食物；飢餓的恐慌也可以減少一些了。那時的人類，已進了半開化的時代。

食物與文明

畜牧和農業逐漸發達，人工生產的食物逐漸加多；人類才能在尋求食物以外做別的工作，文明便大有進步。

問 題

上古的人吃些甚麼東西？  
甚麼叫做人工生產的食物？  
怎樣發明的？人工生產的食物怎樣會逐漸加多？

作 業

調查本地出產的食物及其生產方法。

# 十五 中華民國成立紀念

紀念日期

一月一日

是中華民國的成立紀念日，我們慶賀新年，應該同時紀念這件事。

民國的成立

武昌起

義後，各省代表集會商議，決定在南京設立中華民國臨時政府；又選

孫中山先生就臨時大總統圖



舉孫中山先生做中華民國臨時大總統。孫先生那時才從國外回來，便於第二年的一月一日在南京就職，宣布改用陽曆，這一天便是民國元年的元旦。

清帝退位

中華民國成立後，滿清皇帝因力量已經消失，便於二月十二日退位。

問 題

中華民國成立紀念日是那一天？  
民國成立的經過情形怎樣？  
民國成立後清帝怎樣表示？

作 業

開一個新年娛樂會。在這個會裏推定一人演講中華民國成立的故事。

# 十六 南京和國民政府

首都

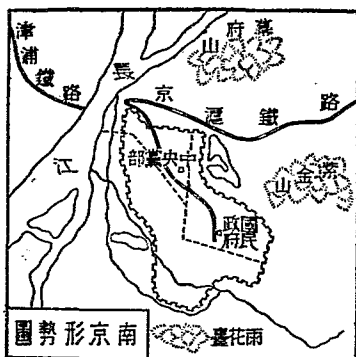
南京是中華民國的首都，中國國民黨中央黨部和國民政府都設在這地方。

南京的特點

南京的地位在長江下游，高山環繞，形勢雄壯，有京滬鐵路，通上海，津浦鐵路，通天津，交通便利，工商業也很發達，城牆的高大，有名於世界。

國民政府

國民政府就是





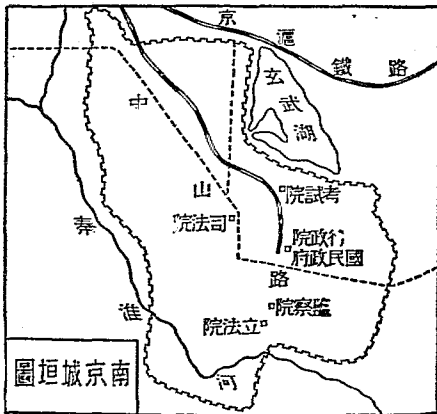
全國的中央政府，由許多  
委員組織成功，委員中間  
有一個主席，並分設五院，  
管理五種政事，就是行政  
院、立法院、司法院、考試院  
和監察院。

問 題

中國的首都爲甚麼定在  
南京？南京的地位怎樣？  
交通怎樣？國民政府  
的組織怎樣？

作 業

開始組織本級的級會，大  
家共同計劃。



# 十七 北平和天津

北平

北平是我國的故都，鐵路的交通很便，建築物的壯麗，風景的幽雅，在世界上都很著名。又有故宮歷史博物館，陳列着寶物很多。

天津

天津離北平很近，是北方工商業最發達的地方，水路有海道和運河，陸路有北寧和津浦兩鐵路，都可以通達南北各地。

## 問題

北平地方有些甚麼特點？  
天津地方和中國北部  
有甚麼關係？

## 業作

把第十一課的圖做根據，  
仿照第八課的圖法，畫出  
北平和天津的形勢。

民國二十二年六月初發行  
民國二十二年六月初版

新課程標準適用  
小學社會課本（初級用）  
◎第五冊定價銀八分

有 不 著 准 作 翻 印  
權 印

編者 王 志 予 瑞

韋 息

校者 呂 伯 攸

中華書局有限公司  
代表人 陸 費 逵

印刷者 中華書局印刷所

上海蘇安寺路  
中華書局總店

總發行所 中華書局  
分發行所 各省中華書局

920

標商冊註



ABC  
121

*[Handwritten signature]*