

易經貫一利部

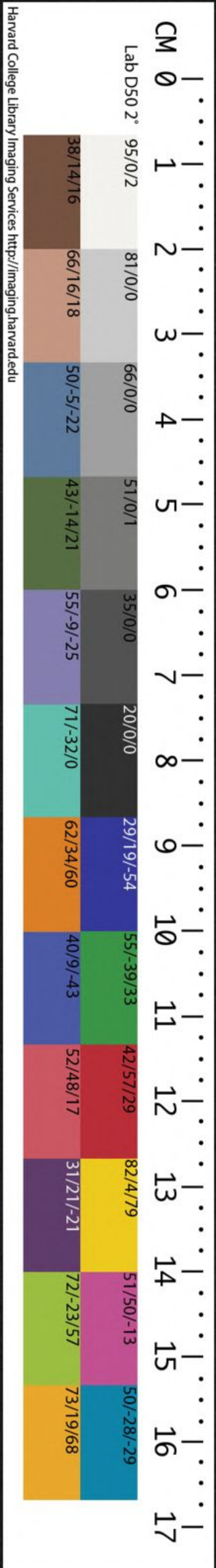
CHINESE-JAPANESE COLLECTION
HARVARD COLLEGE LIBRARY
FROM HARVARD-YENCHING INSTITUTE

JUN 28 1932

13

T

235/8105 (13)



和序堂易經貫一分卷目錄

利部卷之二

內下經六卦

家人睽蹇解損益各彖辭爻辭并本卦彖傳大象傳小象傳各附後

哈佛大學
圖書館
珍藏印

家人利女貞
內正外柔
六二外內各得
六五內代家人之
利

家人利女貞

周易本義增釋卷之二 後學金不誠著

家人
離下
巽上



家人。先天位東北。與解為對待。與豐為流行。其本為離之五卦。蓋所以著其體之常。後天居東南。與解為交易。與益為變易。其歸為巽宮三卦。乃所以明其用之變也。

家人利女貞

本義家人者一家之人卦之九五六二外內各得其正故為家人利女貞者欲先正乎內也內正則

易經貫一 卷之二
外无不正矣

王氏註曰家人之義各自修一家之道

程子傳曰二與五正男女之位於內外爲家人之道明於內而異於外處家之道也夫人有諸身者則能施於家行於家者則能施於國至於天下治治天下之道蓋治家之道也推而行之於外耳故取自內而出之象爲家人之義也

胡氏炳文曰自初至五皆正尊卑各安其分之象也而卦獨曰利女貞先正乎內也天下以國爲內

國以家爲內家以女爲內也

張氏清子曰家人之義以內爲主六二居內而位正故曰利女貞女正則家道成矣

愚按天地之間有陰陽則有邪正有邪正而後治亂以成蓋陰陽天道也邪正人情也治亂乃世間事爲之迹運於天而唯人致焉者也如明夷以天道論陰掩陽也以人情論邪掩正也而論之事爲則亂傷治天道不明而人情晦也故陰邪得以主之而正退而陽伏而舉目皆荒穢悲悽之景而時

運轉矣。理數復矣。亂極思治。而世啓昌明。則其端肇於人。其事先於家也。故明夷之後。乃次之以家人。家人為巽上而離下。離內而巽外。上下有尊卑之象。而九五正其位。所以開其治也。內外有宮庭之象。而六二正其位。所以開其化也。巽德順而居於上。其主治之象歟。離體明而居於內。其主化之象歟。化本於治而巽主之。故正其九五之位以正於上。治歸於化而離主之。故正其六二之位以正於內。上下內外以正一家。則治歸於化者。化行於

家矣。視其內。燦然有文明之德。視其上。浩然有潔齊之風。德日著而風日遠。則治開於九五者。化開於六二矣。而六二終以柔中居正之道。將之而不或違。非所謂女之貞乎。女貞。家人之利也已矣。故繫之曰利女貞。然則女貞為化家之本。化家為化國。天下之本歟。而其要總不外乎一正。蓋正則萬惡俱消矣。唯占者其力自勉之。

初九閑有家悔亡

本義初九以剛陽處有家之始能防閑之其悔亡

矣戒占者當如是也

王氏註曰凡教在初而法在始家瀆而後嚴之則悔矣

程子傳曰治家者苟不閑之以法度則人情流放必至於有悔

楊氏時曰禮始於謹夫婦為宮室辨內外男位乎外女位乎內男不入女不出所以閑有家也所以謹始也始之不閑終必亂矣

胡氏炳文曰初之時當閑九之剛能閑三五以剛

居剛而吉初以剛居剛而能防閑其家者也僅曰悔亡何哉家難而天下易能閑於初僅可免悔初之不閑悔將若何

愚按家宮室之內也女子歸而有之曰有家蓋指六二處互坎之最內而言之也互坎象宮最內象宮室之內六二離中在下象女子合之非有家而何女子有家便成婦矣婦道主壺風化所基而初

六九以剛健之爻離明之體近而比焉乃所以閑之也剛健象嚴離明象禮閑之於初治其始免後悔

也故繫之曰閑有家而占之曰悔亡唯占者勉之
六二无攸遂在中饋貞吉

本義六二柔順中正女之正位乎內者也故其象
占如此

胡氏炳文曰婦人无遂事從人而已六二正應九
五從之者也故曰无攸遂居下卦之中故曰在中
互坎故有飲食之象

朱氏震曰孟母曰婦人之禮精五飯羶酒醬養舅
姑縫衣裳而已故有閨門之修无境外之志也

胡氏庭芳曰采蘋采蘋之詩以公侯夫人奉祭祀
為不失職大夫妻共祭祀為循法度祭祀蓋饋事
之大者婦无遂事惟在中饋可見矣故六二貞吉
惟以在中饋言

愚按遂成也无攸遂无所自成之事而僅守其職
分之所當為也中宮室之中一家之內也饋進食
於尊者之謂六二在離之中為互坎之最內而坎
象宮室復象飲食將之以進應於九五正中饋之
象也故曰在中饋在中饋安職之分而不越乎閑

矣。故曰无攸遂。无攸遂。在中饋。女之貞。家之吉也。故占之曰貞吉。以勉占者。

九三家人嗃嗃悔厲吉婦子嘻嘻終吝

嗃呼落反
嘻嘻宜反

本義以剛居剛而不中過乎剛者也故有嗃嗃嚴厲之象如是則雖有悔厲而吉也嘻嘻者嗃嗃之反吝之道也占者各以其德為應故兩言之

胡氏炳文曰嗃嗃以義勝情雖悔厲而吉嘻嘻以情勝義終吝悔自凶而吉吝自吉而凶

愚按嗃嗃嚴厲之聲嘻嘻喜說之貌蓋九三重剛

臨上進而連互六四九五則一離又始離為火終始兩離是終始皆火火盛燥而作裂便象嚴厲之聲嗃嗃然也故曰家人嗃嗃此家人者於六畫卦當人位之象悔陽動於陰一陽動於二陰之間之象悔厲悔其嚴厲之過中而復遲然猶勝於過縱而不治則吉矣故既曰悔厲而其占又曰吉然而始過於嚴厲者終必至於過縱不及之弊每即生於太過之中理勢然也如上比六四下比六二則便互為坎卦而坎作中男離為中女一男擁於兩

女之中。且承之以巽卦長女在前。婦子衆矣。嚴厲之不行。而坎水潤之。以柔情。離火加之。以樂意。巽爲風。從而扇之。能无以暇之者。成其縱乎。喜說之貌。嘻嘻然。象又有然矣。此始之過於嚴厲。而終之至於過縱者也。治家若是。吝孰甚焉。故曰婦子嘻嘻。而其占曰終吝。儆不及。乃亦所以戒太過也。

六四富家大吉

本義陽主義陰主利。以陰居陰。而在上位。能富其家者也。

張氏清子曰。六四與初九爲正應。又介乎九三九五之間。以柔得剛。以虛受實。故能富盛其家。而有大吉之占。

程子傳曰。於家而言。高位家之尊也。能有其富。是能保其家也。吉孰大焉。

愚按富。陽實之象。家。通一卦兩體而言。但卦有四陽。上九不與。以其獨處最外。而間於五。又內无所應。非家藏之實貨也。六四以陰麗陰。而居家之中。以虛含虛。而居富之中。陰主利。虛主受。是能納其

富以富其家者也。故有富家之象。而獨繫之曰富家。夫家之所以主治者為九五。受治而起化者為六二。若九三。則輔五以行治者也。初上。則任法以佐治者也。而治成於教。教先以養。養資其富。則富家實治家之根本。而六四職之。眾吉皆歸矣。此吉之最大者也。故其占曰大吉。唯占者察之。然而非我之所有而有之。則雖富。賊也。適足以害教而傷化者也。故上九且不與焉。又不可以不知。

九五王假有家勿恤吉

假更白反

本義假至也。如假於太廟之假。有家猶言有國也。九五剛健中正下應六二之柔順中正王者以是至於其家則勿用憂恤而吉可必矣。蓋聘納后妃之吉占而凡有是德者遇之皆吉也。

胡氏炳文曰初九閑有家家道之始九五王假有家家道之成王者至此不必憂而吉可必矣。

愚按治之最難治者家也。蓋一家之人。上下內外。莫非親近。而親近則言情。情之為物。其行也風。其熾也火。操之不得。放之不可。苟失其所。家且隨之。

矣。然而九五正位居尊。用中善任。言乎上下。則秩秩者序。以成禮。言乎內外。則雖雖者和。以成樂。而有教有養。治安於宮室者。化已達於庭堂。蓋家成而有家也。夫至於有家。則統而為王。國天下從之矣。故曰王假有家。猶云王者之治化。自有家始。王者之所以為王。自有家及之也。至是則雖有憂恤。尚何憂恤之有哉。雖九三之悔厲。而互坎為憂。亦且得安。而勿用恤矣。此其所以為吉之占。而直斷之曰吉。

上九有孚威如終吉

本義上九以剛居上。在卦之終。故言正家久遠之道。占者必有誠信。嚴威則終吉也。

程子傳曰。治家者在妻孥情愛之間。慈過則无嚴。恩勝則掩義。故家之患常在禮法不足。而瀆慢生也。長失尊嚴。少忘恭順。而家不亂者。未之有也。故必有威嚴。則能終吉。保家之終。在有孚威如二者而已。故於卦終言之。

愚按為治之道。大抵尊卑一體。家國天下一理。過

則情匿而弊起。不及則情恩而亂生。始勤終怠。則廢弛而功不足以掩其罪也。內剛外柔。則頹靡而德不足以收其用也。上九以九自振。而合之初九。終始若出一塗。是終不廢始。而功所同矣。合之九三。外內如歸一轍。是外不靡內。而德所同矣。同所謂符。有孚之象也。故繫之曰。有孚。然而以九麗上。上柔也。濟之以柔。不失於過嚴。非嗃嗃矣。以上麗九。九剛也。濟之以剛。不失於不及。非嘻嘻矣。卓乎其儼若。而不可犯。亦不可怨。蓋威如之象也。故繫

之曰。威如。有孚。威如。則人信而敬之。敬可以守信。可以行。弊亂俱消矣。以是終治。治必可終。吉之道也。故其占曰。終吉。終亦上居兩體之終之象。終吉而後初之悔亡可見。

彖曰。家人。女正位乎內。男正位乎外。男女正。天地之大義也。

本義以卦體九五六二釋利女貞之義。愚按卦名家人。有家而有人者也。夫外體巽。巽象入。內體離。離中虛。而互坎則爲宮也。入而中虛而

易經貫一 卷之二
宮室儼然。非家之象歟。六二坤爻象女。當內體之人位而主之。九五乾爻象男。當外體之人位而主之。而三四初上各當其職。非家之人之象歟。此家人之所爲名也。然主家有體。女主乎內。男主乎外。是也。成家有道。女正女之位乎內而居卑。男正男之位乎外而居尊。此六所以處二而在下。九所以處五而在上。此男女各得其正之象。男女得正。家道以成。人事也。法天地而象之。乃天地之大義也。以此釋家人之所以爲名。而利女貞在其中矣。蓋

使女之不貞。則內亂作而家道廢。夫何利之有哉。家人有嚴君焉。父母之謂也。

本義亦謂二五

趙氏汝楫曰。父嚴母慈。母何以亦稱嚴。蓋母之不嚴。家之蠹也。潰上下之分。庇子弟之過。亂內外之別。嫚帷薄之儀。父雖嚴。有不能盡察者。

愚按嚴者。剛明整肅之貌。君者。尊長御衆之稱。曰家人有嚴君焉者。一家之人共有之。以就教而就養。无異於國。天下之就教而就養。蓋所以明父母

之任之甚重。而其道甚大。有不可苟焉以處之者也。故卽申之曰。父母之謂也。夫父居九五。而九五乾剛得中正之象矣。母居六二。而六二離明亦得中正之象矣。父尊於上而長之。母尊於下而長之。上下內外之整肅。而家人之衆共爲受御。是共有嚴君以安教養矣。父母之任重而道大。果何如哉。无以異於臨國而臨天下矣。此再釋所以利女貞之意。以曉天下之爲父母而主治家之道者。

父父子子。兄兄弟弟。夫夫婦婦。而家道正。正家而天

下定矣。

本義上父初子五三夫四二婦五兄三弟以卦畫推之。又有此象。

胡氏炳文曰。齊家之道在篤恩義。然以正倫理爲本。上父初子。上下分而父子之倫正矣。五夫四婦。五上四下也。三夫二婦。三上二下也。五兄三弟。五上三下也。夫婦之上下分而夫婦正。兄弟之上下分而兄弟正矣。特父子之上下相去甚遠。而其分嚴。兄弟之相去甚近。而其情親。夫婦雖相比而亦

未嘗无上下之分也

趙氏汝楫曰父母尊嚴內外齊肅然後父尊子卑
兄友弟恭夫制婦聽各盡其道

愚按卦稱家人。有一家之人在。所以二五正位在
中而撫御之。著父母嚴君之象。夫一家之人衆矣。
子子弟弟之倫列。又各有父子兄弟夫婦之倫出
矣。在二五爲一家之父母而任嚴君。則取在中之
地以正其位。用歸一家撫御之權。其在一家之衆
尊卑嚴其分。長幼明其序。第取其順而得正。无論

其偏於所居爲父子。乃上與初分也。爲兄弟。乃五
及三。序也。爲夫婦。五先於四。三先於二。而四二且
從夫之序爲序也。上與初遠而不近。无兄弟之象。
則父子之分順而正矣。五與三近而不遠。无父子
之象。則兄弟之序順而正矣。五四三二。以陰承陽。
无父子兄弟之象。則夫婦之倫亦以其順正者得
其分矣。父子兄弟夫婦各安其順。而各得其正。則
各止其所止。而家人之道一盡於整肅矣。此所謂
家道之正也。故曰父父子子。兄兄弟弟。夫夫婦婦。

而家道正。使卽由是而推之於國。達之於天下。天下雖大。莫非家也。人民雖衆。莫非家人也。一家之道正。一家乃定。天下之家之道正。天下乃定。其道一。其理同也。故曰正家而天下定矣。此嚴君撫御之所致。父母正位在中之所歸。則其爲任果何如重也。而可苟焉以處之耶。此再釋女貞之利之義。以見女貞之所關有如此其大也。

象曰風自火出家人。君子以言有物而行有恒。行去聲
本義身修則家治矣

黃氏榦曰風自火出明內齊外之義

孔氏正義曰巽在離外是風從火出火出之初因風方熾火旣炎盛還復生風內外相成有似家人之義故曰風自火出家人也物事也言必有事卽口无擇言行必有常卽身无擇行正家之義修於近小言之與行君子樞機出身加人發邇見遠故舉言行以爲之戒言旣稱物而行稱恒者發言立行皆須合於可常之事互而相足也

愚按有人而後有家。亦有家而後有人。人定。家斯

有也。家定。人斯有也。其間主之者則尊長。而尊長之道。則又有本。蓋斷自內治始。內已所居也。正己率物內乃治。內治外從之而乃治。此所謂化起於宮闈者也。夫化風也。化行无迹。猶風之行。故化行曰風化。風化在外。出自宮闈。宮闈整肅。條理不違。謂文明也。文明象火。火極風生。其道一也。家之所定。定之以此。人之所有。有之以此。故離內巽外。巽爲風。離爲火。曰風自火出。而象之曰家人也。然則家人。家道已成之象乎。而家道之成。尊長之治。尊

長作模。言行其機。矢擬其象。言揚唯火。而行乃風。風從火生。行因言舉。是言不可无故而虛發。行不可非常而亂經。律之以物。度之以恒。又自修之至要。而君子之所以也。君子乃於是乎觀火之象。而以其昭晰者爲言。則言爲可言之言。而物在其中矣。於是乎玩風之義。而以其凝斂者爲行。則行爲可行之行。而恒在其中矣。言有物而行有恒。則承聽者。奉言卽有以見行。而仰瞻者。奉行且卽有以知言。遞而達之。轉相以往。不君子之操修於一已。

者。遂克之於一家。而家道有可風之美哉。此卽君子之所爲治也。君子作之模也。而其機誠言行係之矣。故旣著家人之象於風火。而特詳之曰君子以言有物而行有恒。吁。君子之身。一家人之身。而君子實治化之主歟。占者當此。夫烏可以不重自慎之。

閑有家志未變也

本義志未變而豫防之

趙氏汝騰曰教婦初來教子嬰孩是也

愚按志有家者之志。然乃初九閑之之意也。故其象卽具之初九。未變其志方有所守。而不搖於他事之象。然亦初九閑之之意見之也。故卽於初九言之。志陽動於陰。卽初九動於二陰之下之象也。未變而閑之。則閑之而已足。蓋所謂治之未然者易也。此釋初九所以閑有家之意歟。

六二之吉順以巽也

愚按初九悔亡。閑也。九三悔厲吉。嗃嗃也。六四大吉。則在於富。上九終吉。則在於孚威。而九五勿恤。

吉。王假有家矣。六二无攸遂。无所自成之事。其吉又何所取乎。蓋承治起化。居爲內主。安靜守分。是宜。宜則吉矣。夫安靜。巽德也。卽无攸遂之義。居離中而不用離剛之象也。守分。順德也。乃在中饋之義。居正位而進應九五之象也。合之。正婦德之受。閑。婦德之貞也。貞豈不謂之宜乎。故爻辭曰貞吉。而此曰順以巽也。以釋之。

家人嗃嗃未失也。婦子嘻嘻失家節也。

愚按節。分誼之介。一家之中。上下尊卑。各守其分。

而盡其誼。誼得分立。其介釐然。則家節在也。九三之家人嗃嗃。臨治六二。雖悔其嚴厲之太過。然猶是以上臨下。以尊治卑。其介未紊。无所爲失。故有未失之象。曰未失也。此蓋釋所以爲吉之義。至若婦子嘻嘻。比四挾二。樂甚情流。上下之倫次不問。而尊卑之分誼渾同。和則和矣。然而其介已紊。僭瀆亂生。豈云无失。爰擬其象。蓋失家節也。釋所以終吝之義。

富家大吉順在位也

愚按六四為巽之主。有順德也。順以承五。得其所位。順在位也。順而在位。上无所非。下无所議。承乘皆安。是以獨擅富家之權。為家眾所仰。成大吉也。王假有家。交相愛也。

本義程子曰。夫愛其內助。婦愛其刑家。

胡氏炳文曰。二五皆中正其愛也。非情欲之愛。

楊氏萬里曰。以文王為君。以太姒為妃。以王季為父。以太任為母。以武王為子。以邑姜為婦。其不交相愛乎。詩人歌之曰。刑于寡妻。至于兄弟。以御于

家邦。此之謂矣。

愚按愛傾心相得。而恩慕相結之謂。蓋二五以剛

柔健順。感應於中正之象也。愛動於二五。而上下

內外咸得所愛。則交相愛。此一家理順情通。分安

誼篤。極於團結而不可解之象。唯如此。故乖戾

之氣不形。太和之氣常聚。而得以有家也。然非九

五之統家尊而主於上者。日以其道相致而相持

之。夫又烏能及此之盛而不搖哉。交相愛也。誠王

者獨造之功。所以假有家之義矣。故以之釋王假

有家。以曉占者。威如之吉。反身之謂也。

本義謂非作威也。反身自治則人畏服之矣。胡氏炳文曰。未有不嚴於身而能嚴於家者。九三。嗃嗃之嚴。有悔而吉。上九。反身之嚴。終吉无悔。愚按。上九。處一家之最外。居爲治之最末。處家之外。則其情易移。居治之末。則其意多懈。用是繼九三之嗃嗃。而欲以收初九作閑之功。靡於已者。弛於人。恐家治由此日荒。而難以言吉矣。然而爻辭。

猶曰威如。猶許之以吉者。何謂。蓋上九之所遭者。境所遇者。時而剛陽之體。不改其嚴肅之常。強健之用。不廢其整齊之素。方之九三。旣善其加修。比之初九。復多其謹飭。反身以觀。自治若此。故儀容外著。威如可風。於以言外。與內一德。於以言終。與始同歸。於以言治。物與俱化。於以言吉。吉復何窮。於以求其所謂。非卽於反身而已得之耶。故從而釋之曰。反身之謂也。

睽三三

兌下
離上

睽。先天位東南。與蹇為對待。與兌為流行。其本為兌之三卦。蓋所以著其體之常。後天居東北。與蹇為交易。與履為變易。其歸為艮宮五卦。乃所以明其用之變也。

睽小事吉

睽枯
同反

本義睽乖異也。為卦上火下澤。性相違異。中女少女志不同。歸故為睽。然以卦德言之。內說而外明。以卦變言之。則自離來者。柔進居三。自中孚來者。柔進居五。自家人來者。兼之以卦體言之。則六五

得中而下應九二之剛。是以其占不可大事而小事。尚吉之道也。

胡氏炳文曰。家人離之陰在二。巽之陰在四。女正者也。睽則兌陰在三。離陰在五。不正矣。女正家无不正。女不正。此象之所以睽也。睽小事吉者。小過柔過乎剛。故可小事。不可大事。睽柔進而居剛。故亦小事吉而已。

張氏清子曰。離下兌上為革。兌下離上為睽。革以九居五而六居二。剛柔得位。故曰元亨利貞。睽以

六居五而九居二剛柔失位故曰小事吉若革之九五則可以大有爲矣湯武之革命順天而應人是也

孔氏正義曰物情乖異不可大事大事謂興役動衆必須大同之世方可爲之小事謂飲食衣服不待衆力雖乖而可故曰小事吉也

愚按人情當而序順則安安斯合合斯不可解而成和此家人之所以多吉國天下之所以可定也苟用之不當而其序逆則亂亂斯乖乖斯不得合

而離異之端起矣此睽之所以致其睽焉者然乎然則家人與睽其事雖歸兩塗而其道止出於一情之反覆人情如此用以爲治之地蓋有不可不知所慎者故家人之後遂次之以睽睽卦離在上兌在下離性上行而上之兌性下注而下之各趨所向而不相合其情已異睽之象也故名之曰睽而五三陽位剛也以柔麗之四二陰位柔也以剛麗之便象用情之背宜而不得其當五三在上尊也四二在下卑也以尊居之便象其序

之失次而不得其順。不當故不順。不順故遂反巽。離而為離兌。始也。家人而此也。成睽。其道不止。出於一情之反覆歟。其象昭然。其理易明。不可不知所慎也。然而又曰。小事吉者。其故安在。豈小事尚可以乖張離異之情為之耶。蓋究其中爻。以六居五。以九居二。雖其背失。同乎四三。而尚在求中。尚有應意。是全體大勢已睽。而此中一點。尚未盡絕。乃所謂良心未泯。尚有可通之機歟。此所以尚可小事。而小事尚得吉之象也。小亦六象事。九應象。

初九悔亡。喪馬勿逐。自復見惡人。无咎。

喪去聲

本義上无正應有悔也。而居睽之時。同德相應。其悔亡矣。故有喪馬勿逐而自復之象。然亦必見惡人。然後可以辟咎。如孔子之於陽貨也。

胡氏炳文曰。喪馬悔之象。勿逐自復悔亡之象。因占取象本義之釋經精矣。見惡人謂睽之時。初九雖正。不可以彼之不正而絕之也。

孔氏正義曰。初九處睽離之初。居下體之下。若標顯自異。不能和光同塵。則必為惡人所害。故曰見

惡人无咎見謂遜接之也

愚按睽卦唯初九以陽居陽爲不失其正然而處睽孤立宜有悔矣所幸九四在望雖非得正猶抱陽德猶可相援以爲同道用以助濟睽離此悔之所以亡乎此本義所以曰同德相應其悔亡矣擬其象九四互坎馬也馬爲陽物而屬離離性上行又比六五喪馬也喪馬无應則前進不可此胡氏所以曰悔之象初九兌體兌性下注又比九二雖望仍回勿逐也然而六五與九二相應矣六三且

與上九有誼則馬无所歸更无所係而望初九自復也自復便可前進以爲援此胡氏所以曰悔亡之象人卽指九四於六畫卦居人位而言惡偏邪之謂蓋九四雖抱陽德而以陽居陰位不中正以人論之則惡人也見乃互離相接之象正用濟睽離之道也夫用濟睽離既不害正又不致殃何咎之有故曰見惡人无咎蓋并詳其義以勉占者唯智士其力勉之

九二遇主于巷无咎

本義二五陰陽正應居睽之時乖戾不合必委曲相求而得會遇乃爲无咎故其象占如此

胡氏炳文曰坎四比五納約自牖睽二應五遇主於巷皆非所由之正坎險睽乖之時不得不委曲相求如此也委曲求合乃聖賢達節之事非狷介避世者之所知惟二之才剛而得中足以行之爻言无咎者當睽之時必如此然後无咎也
愚按主指六五爲上體離主而言巷宮中比屋相夾可通人行之路蓋睽卦兩體皆睽九四爲間而

互坎爲宮三五於坎爲通隱然成路以按上下之行則巷之象也九二以剛中說體從之而往求所應歷三由四以至於五而六五適當巷口非遇主於巷之象乎夫遇則得之矣而遇則不期得而得之猶濟睽之幸也然而濟睽之難也天道不息人心未喪故於乖戾相睽之際婉轉委曲而得此一遇吁又何咎哉占曰无咎誠无咎矣占者務其勉之

六三見輿曳其牛掣其人天且劓无初有終

曳以制反掣昌

逝反劓
魚器反

本義六三上九正應而三居二陽之間後為二所
曳前為四所掣而當睽之時上九猜狠方深故又
有髡劓之傷然邪不勝正終必得合故其象占如
此

胡氏炳文曰見離日象火澤之睽生於動三上之
睽生於見本无輿曳本无牛掣本无天且劓其見
如此耳其見如此故无初正理本不如此故有終
愚按睽生於情亂情亂故所見无端而至於睽六

三本與上為正應也以陰麗陽所居不當而失其
序。是以前倚九四後比九二情不安而互為離則
所見起矣。見離日之象亦離火之所鬱而致。蓋眩
惑之意也。見其前互坎出而輿象具。若或有可進
之機而得所應者。而二乃牽之。滯其前進。却見為
輿曳象。故繫之曰見輿曳。九四在前屬離之初。離
有牛象。正為輿之所駕。輿曳於後則牛亦掣於前。
故曰見輿曳。其牛掣。夫輿曳輿乃止。而三且卸於
後。牛掣。牛乃止。而四亦脫於前。前脫後卸。則三四

之爲互者俱離矣。三四於六畫卦當人位。有人象也。卽在輿之人也。四與三離。而四爲陽。有乾之象。乾陽象首。則便有天之象。三與四離。而三爲耦。有坤之象。坤耦象鼻。則便有劓之象。天而且劓。則人且受傷。不特輿曳牛掣。有所阻滯不得進而已矣。故曰見輿曳。其牛掣。其人天且劓。蓋所見眩惑之至。情亂而極於成懼之象也。其象如此。是其睽已成。夫又何能進而終與上應。終以伸其濟之道耶。然而互坎之始。爲坎初爻而輿牛方著。乃

有是可疑之象。以成其睽。而一若无進應之機。以伸其濟。及曳掣之後。互體相離。而天劓之餘。各還本象。則疑者釋而應者合。无其初而自有其終矣。其象如此。其睽乃通。亦天下无終睽之理也。唯占者辨之。辨而決之以剛明。斯乃可。

九四睽孤。遇元夫。交孚厲无咎。補曰。睽元夫。同義。本義睽孤。謂无應。遇元夫。謂得初九爻。孚。謂同德。相信。然當睽時。故必危厲。乃得无咎。占者亦如是也。

胡氏炳文曰初九以剛居剛為得其正故謂之元夫元善也惡之反也交孚初與四皆陽實之象

愚按九四居兩陰之間而下无所應乃一卦之最孤者也故特繫之睽孤遇幸辭也遇元夫同道適合為幸之大者初九在遇既正又長故象元夫交孚交相濟之謂彼此以陽實相濟而有同符合一

之意也然在初九視四僅稱之曰見惡人而九四視初乃極謂之曰遇元夫交孚者何故蓋善惡之別純雜之間耳君子之責賢者為重焉厲處互坎

中之象在睽而陷非厲而何厲而得濟險而不礙則亦无咎矣故占曰无咎占者當此唯慎而勉之

六五悔亡厥宗噬膚往何咎本義以陰居陽悔也居中得應故能亡之厥宗指九二噬膚言易合六五有柔中之德故其象占如此

胡氏炳文曰初與五先言悔亡而後言象睽本有悔悔之所以亡者以其有合之象也又曰二以五為主主尊之也下當以分嚴上也五以二為宗宗

為主主尊之也下當以分嚴上也五以二為宗宗

為主主尊之也下當以分嚴上也五以二為宗宗

為主主尊之也下當以分嚴上也五以二為宗宗

為主主尊之也下當以分嚴上也五以二為宗宗

親之也。上當以情親下也。又曰噬嗑六二曰噬膚。睽二變即噬嗑也。或曰二至上有噬嗑象。

愚按初之悔生於時。五之悔生於境。悔各不同也。而有合以濟之則皆亡。於是可知君子之所遭雖異。其救世之心乃一。宗有德可宗之謂。九二在下。以剛守中。為可宗者。故稱厥宗。用昭敬意。夫敬以宗德。虛已遜賢。天下歸心。况賢人乎。以是求應。相迎以合。直如口之噬膚。无多力耳。故曰厥宗噬膚。以申其悔之所以亡。膚豕腹下柔軟无骨之肉。即

六三之象也。蓋六三五坎。坎為豕。正當腹下。而屬在陰。柔軟弱之爻。非膚而何。九二因求來應。四既交初而不為阻。所隔者唯有六三。決以進之。剛柔不敵。已易易矣。况三又望上。不作久間。復何難乎。此噬膚之象。厥宗噬膚之象也。夫求應而應來如是。又何悔。往又何咎。蓋往必有濟矣。唯占者自勉之。

上九睽孤。見豕負塗。載鬼一車。先張之弧。後說之弧。匪寇婚媾。往遇雨則吉。

說吐活反

易經貫一 卷之二
本義睽孤謂六三爲二陽所制而已以剛處明極
睽極之地又自猜狠而乖離也見豕負塗見其汚
也載鬼一車以无爲有也張弧欲射之也說弧疑
稍釋也匪寇婚媾知其非寇而實親也往遇雨則
吉疑盡釋而睽合也上九之與六三先睽後合故
其象占如此

王氏註曰已居炎極三處澤盛睽之極也以文明
之極而觀至穢之物睽之甚也至睽將合至殊將
通恢詭譎怪道將爲一未至於治先見殊怪故見

豕負塗甚可穢也見鬼一車吁可怪也先張之弧
將攻害也後說之弧睽怪通也

程子曰以陽在上則爲亢以剛在上則爲狠以明
在上變而爲察以狠以察所以爲睽之極也故曰
見豕負塗載鬼一車皆自任已察之所致
朱子曰小畜之上九曰旣雨旣處睽之上九曰往
遇雨則吉者畜極則通睽極則和陰陽之氣至是
而方暢也

胡氏炳文曰睽初與四二與五三與上皆先睽後

易經貫一 卷之二 三
合而三上之睽尤甚故其辭亦險怪之甚中心疑者其辭枝此之謂乎

愚按九四睽孤傷之之辭傷其无應而孤也上九睽孤怨之之辭怨其有應被阻而仍孤也然傷在已无外象故其象正怨在人外象眩之矣故其象變變極多怪雖明極而亦昧故若或見之且甚於六三豕互坎象互入兌澤則見爲負塗豕負塗六三居坎下而受汚於澤中矣澤中九二也鬼歸藏之氣互坎中爻當人位而居正北歸藏之地之象

車亦互坎象駕於澤上而鬼在其中則載鬼一車鬼一車六三去澤中而受迷於坎中矣坎中九四也夫受汚則欲進而不可受迷則雖進而不能其象如此則與已睽甚而六三亦若有情不自安者然而未可必也互坎又有弧象在下矣六三係之初爻若先張之其隨鬼以寇我非耶无何而說之矣六三爲兌上爻而非坎若後說之矣其攻所害以求通匪寇也通則說之婚媾我也六三正若有情不自安者往而和之相遇於澤澤爲雨則遇雨

矣。遇雨。便陰陽俱和。豕遁鬼消。而睽者大合。吉莫如之矣。故終繫之曰匪寇。婚媾。往遇雨則吉。

彖曰睽。火動而上。澤動而下。二女同居。其志不同行。本義以卦象釋卦名義。

林氏栗曰。離火兌澤。同賦形於天地。中女季女。同鞠育於閨門。其始未嘗不同也。火性炎上。澤性潤下。中女麗坎。季女配艮。其終未嘗不睽也。

胡氏炳文曰。火性上動而愈上。澤性下動而愈下。此所以爲睽。家人諸卦。二女同居者多矣。以卦體

睽。故以不同行明之。

愚按。性相違則背。背不可以相處。相處乃睽。勢相違則遠。遠不能以相比。相比亦睽。卦之火上澤下。是也。火動而上。下且當其昧。澤動而下。上且成其烈。烈而明。察也。昧而流。污也。又兩相致睽之道。夫安得而不睽。而且睽者。出於同者也。火爲離象。爲中女。澤爲兌象。爲少女。二女成行。本乎同居。相爲比處。豈卽云睽。其志在懷。則各有所趨矣。向上向一二。便不同行。况火以動而上炎。澤以動而下潤。而

明過於察。流至於污者哉。雖同不足恃。而睽亦非所怪。唯在有道以濟之。斯得也。此釋睽之義。而卽寓以反睽之意歟。智者其務詳之。

說而麗乎明。柔進而上行。得中而應乎剛。是以小事

吉。說音悅。上上聲。

本義以卦德卦變卦體釋卦辭。

孔氏正義曰。說而麗乎明。不爲邪僻。柔進而上行。所之在貴。得中而應乎剛。非爲全弱。

程子傳曰。方睽乖之時。六五以柔居尊位。有說順

麗明之善。又得中道。而應剛。雖不能合天下之睽。成天下之大事。亦可以小濟。是於小事吉也。五以明而應剛。不能致大吉。何也。曰。五陰柔。雖應二而睽之時。相與之道。未能深固。天下睽散之時。必君臣剛陽中正。至誠協力。而後能合也。

愚按。時至乖離。而睽象見。情相左矣。若之何言吉。不知相左者。背趨耳。兌在下。猶有說也。離在上。猶有明也。明足以起說。說足以致明。猶有情也。挽而歸之。合而通之。道卽在乎麗。麗便有以得之。而兌

說乃正有順而附麗乎離明之象在。故曰說而麗乎明。歸之而成合。通之而得濟。道又在乎柔者勉進而適其中。剛者順守而待其應。中以應之。便有以濟之。而六五以柔爻居上體之中。九二以剛爻居下體之中。相望而誼爲正應。乃正有柔進上行。得中應剛之象在。故又曰柔進而上行。得中而應乎剛。夫象有若是。則背者反而情已通。睽道已成。其濟而吉且無窮極矣。若之何不言吉。然而其爲吉不大也。柔之勉而剛順之。雖其待應。以說附麗矣。剛事柔。陽事陰也。以大事小。又僅濟其守中之一爻。是以曰小事吉。是以卽其義而釋之。有如此天地睽而其事同也。男女睽而其志通也。萬物睽而其事類也。睽之時用大矣哉。

本義極言其理而贊之

馮氏椅曰以三才推廣其義。天地初上也。男女二五也。萬物二三四五也。天尊地卑睽矣。而事同於覆載。男陽女陰睽矣。而志同於相應。萬物羣分睽矣。其事各以類聚。謂二與四類。三與五類也。當睽

之時其用如此豈不大哉

愚按勢之所難保其不睽。睽之所不可以不挽者。則唯情。蓋情之爲物。兼順逆。混善惡。而爲用者也。故濟睽之道。只求其情而已足。觀乎一卦六爻。大抵可見。若論夫氣質形體。則上下兩間。皆以睽爲常而不可挽。且亦无利乎其挽。若論夫理。則上下兩間。未嘗或睽而不必保。且亦无利乎其保。如天極於上。地極於下者。其形體也。亦睽甚矣。孰可挽之。然唯其睽。而覆載生成之事。乃有以致其同理。

也。而何睽乎。故曰天地睽而其事同也。蓋言天地之理不睽也。又如男盡於陽。女盡於陰者。其氣質也。又睽甚矣。孰可挽之。然唯其睽。而婚姻唱和之志。乃有以致其通。亦理也。而何睽乎。故曰男女睽而其志通也。蓋言男女之理不睽也。又如萬物之有靈蠢。有偏正者。或分於氣質。或殊以形體。又爲相睽之甚。其孰可挽之而使合。然亦唯其睽。而飛潛動植。胎卵濕化之事。乃有以等其類。而各一其品也。亦理之常定而不能違者。夫又何睽乎。故曰

萬物睽而其事類也。蓋言萬物之理亦所不睽也。然則理无利乎其保而不必保。氣質形體无利乎其挽而不可挽。唯以其睽之甚而以睽爲常。乃有以致其不睽而終未嘗或睽。觀乎天地男女萬物之際。不有見其誠然者乎。无他。序順也。情當也。得其理而不逆以亂也。是豈以睽濟睽者耶。蓋氣質形體之所視以爲睽者。尊卑也。貴賤也。精粗清濁。而大小輕重也。皆分誼衡量之所在。爲物情之所歸。乃正所以不睽者也。正理之所寓也。此所以同。

同。合也。所以通。通一也。所以類。類品其黨也。此不睽之實。而睽之所爲濟者。理之所爲濟也。因其時而用之。括兩間而皆足。則彖所謂小事吉。曠觀之而莫大矣。故爲之歎曰。睽之時用大矣哉。然則天地也。男女也。萬物也。无不睽者。用之而无或睽也。則又何睽也。非逆其序而亂其情而失其理歟。故極言之以明其義而反之。乃正所以濟之也。世之有志濟睽者。其體之而因時以法其用可也。

象曰上火下澤睽君子以同而異

本義二卦合體而性不同

愚按兩間之物論其本則未嘗有異品其流則未嘗或同離得坤中兌得坤上並出於坤而麗乎乾是其同也又乘承相附共為一卦之大成非所謂大同者耶然而離為火動而炎上兌為澤動而潤下一炎一潤其用已異而一上一下其趨又異則其品各歸乎異矣異象睽取其異者而象之曰上火下澤而名之曰睽也君子觀睽之象玩睽之義知兩間之異者固皆出於同者也然異以列其品

則異又同如澤為兌兌之有初二三也同歸乎兌品是異於下者同於下矣火為離離之有四五上也同歸乎離品是異於上者同於上矣異各同其同斯異安而同不傷於異而大同乃立然則君子從同之道不得以異而同者亦不能以同而同出自兩間自然之理有不可強焉以致者歟於是以睽之象審其分而上下之制唯嚴則尊卑異矣度其誼而外內之制唯辨則親疎異矣明其族之類而正偏貴賤之等悉以釐之則是非善惡且无不

從其異而異矣。然而各歸其品而異者定。則便各聚為同而同以立。同立異安。制明而情允。於是同與同比。則和氣浹。兌之所以說麗明也。異與異交。則敬禮至。離之所以柔應剛也。於是目之所見為異者。盡莫非同。而所見為同者。仍莫非異。則同而異也。君子以睽之象而及於此。故曰以同而異。以同而異。異不搖而大同於是乎。乃合。非君子從同之道歟。蓋君子之善用睽也。然而自然之理固當如此。不然。則混沌將之矣。又安得而謂之理。

見惡人以辟咎也

辟音避

愚按君子有不忍忘世之心。有抱道自重之志。而身處睽時。不能與濟。則必曰子有咎矣。違心即所以違天。然幸而有援在前。所遇又非中正。又必曰子有咎矣。傷我道即所以害我德。進之其可乎。不進其可乎。進而見之。庶幾免我咎耳。此委曲之衷情。求通之至願。乃正初九剛正之象所蘊也。故繫之曰見惡人。而釋之曰以辟咎也。嘻。為是初九者。其亦難矣。

遇主于巷未失道也

本義本其正應非有邪也

程子傳曰遇非枉道逢迎也巷非邪僻由徑也故夫子特云遇主於巷未失道也

愚按道本天下共由之路乃人情天理之所通也至於睽便塞而不通失道甚矣而猶幸而得應獨成相遇以致中通正未失道之象也故以之釋之見輿曳位不當也无初有終遇剛也

愚按六三以陰麗陽處兌體之極本欲進而力不自支之爻乃相比於四二兩陽之間若為所係而不能即遂其進地位累之也故為之釋其象曰位不當也然正應在上剛明可決數極時通相遇以合則比爻解而互坎亡无坎之初便有兌之終以終其合而睽反矣此所謂有終遇剛而及也故以釋之

交孚无咎志行也

程子曰行其志救時之睽也蓋以君子陽剛之才而至誠相輔何所不能濟也

愚按志。陽動於陰。以九麗四之象。蓋陽性好合。其志在開閉而濟睽。得遇交孚。便是其志已行也。釋所以无咎之意。

厥宗噬膚往有慶也

愚按五為濟睽之主。而厥宗在下。所慮者六三間之耳。然六三。膚也。柔脆之物也。二以剛陽之體。求進而相決。已有厥宗噬膚之象。往應適合。濟可必矣。欲濟而濟。我道之通。慶莫如之。又何悔而何咎。故曰往有慶也。以釋之。

遇雨之吉羣疑亡也

孔氏正義曰。往與三合。如雨之和。向之見豕見鬼。張弧之疑。併消釋矣。

愚按疑生於情亂。而睽極於羣疑。蓋羣疑聚訟。忌與畏交。則妄象集而昏眩積。此睽之所以極也。然而陽剛離體。極以致決。決於此。解於彼。猶為能自解脫。以乘時數之轉旋者也。故雖極乖睽。而妄象消於所見。互坎為之歸常。昏眩反以光明。兌爻安其素位。羣疑乃於是乎亡。遇雨之象。乃於是乎著。

而情斯合。睽斯通矣。此其所以吉乎。

蹇 艮下坎上

蹇先天位西北。與睽為對待。與艮為流行。其本為艮之六卦。蓋所以著其體之常。後天居西方。與睽為交易。與謙為變易。其歸為兌宮五卦。乃所以明其用之變也。

蹇利西南不利東北。見大人貞吉。蹇紀免反

本義蹇難也。足不能進行之難也。為卦艮下坎上。見險而止。故為蹇。西南平易。東北險阻。又艮方也。

方在蹇中。不宜走險。又卦自小過而來。陽進則往。居五而得中。退則入於艮而不進。故其占曰利西南不利東北。當蹇之時。必見大人。然後可以濟難。又必守正。然後得吉。而卦之九五剛健中正。有大人之象。自二以上五爻皆得正位。則又貞之義也。故其占又曰利見大人貞吉。蓋見險者貴於能止。而又不肯終於止。處險者利於進而不可失其正也。

胡氏庭芳曰。睽盡變為蹇。睽取目有所見。象重離也。

在前也。蹇取足不能進象。重坎在前也。名義甚巧。孔氏正義曰：世道多難，率物以適平易，則蹇難可解。若入於險阻，則彌加壅塞，去就之宜，理須如此。故曰：蹇利西南，不利東北。也能濟眾難，惟有大德之人，故曰：利見大人，居難之時，若不守正而行，其邪道雖見，大人亦不得吉。故曰：貞吉也。

愚按：事理相阻，則道不前；徑路相阻，則行不進。大抵為蹇之難也。而其故皆出於睽隔，故睽之後，即次之以蹇。為卦坎上艮下。坎在前而作險，艮在後

而止之。擬其象，正乃蹇象，故以名之。為謀處蹇之道，而利其行。即觀蹇之為蹇，而其象得。夫艮山也，東北之象也。然山起於地，而艮成乎坤。艮山，乃即坤地之高出者耳。位於東北，則東北為高，其境多阻，而西南為卑。其境坦平。坎水也，北方之象。附艮山而繞其前，坤地承之。中函九五，有險勢焉。故自艮視之，遇險而止，固為蹇象。而自坎視之，西南其平。艮反作阻，平便利其長流，阻則不通，所利。故即其象而繫之曰：利西南，不利東北。非即所謂處蹇

之道乎。然則處蹇避阻。坦平是謀。亦未嘗不利所
行也。所可慮者。蹇難之時。世境偏頗。人心成陷。雖
得西南之坦坦。而究之前險後阻。瞻顧多危。不獨
投足務須求正而審固。又必利見九五陽剛中正。
在險不搖之大人。與之上下挾持。同力以濟。然後
得乘其浩然之勢。而屹然以從之。而因貞而獲吉。
故又曰利見大人。貞吉。見二五相互為離之象。
初六往蹇來譽

本義往遇險來得譽

愚按初六與四相望。而四險之初也。與二相比。二
又互險之初。故不往則已。往即遇蹇。來蓋不往而
待彼之來。譽譽其識之早也。

六二王臣蹇蹇匪躬之故

本義柔順中正。正應在上。而在險中。故蹇而又蹇。
以求濟之。非以其身之故也。不言吉凶者。占者但
當鞠躬盡力而已。至於成敗利鈍。則非所論也。

胡氏炳文曰。坎互坎。蹇蹇象。匪躬。良其背不獲其
身之象。凡二皆王臣。而蹇獨稱之者。平時未足以

見臣節蹇之時方見之五位蹇中王之蹇也主憂
臣辱亦二之蹇也他爻戒其往蹇二應五故稱其
蹇蹇事君能致其身也

愚按二在下之人位也以六居之便為得位得在
下之人位而進應在上九五之尊便有王臣之象
六故繫之特曰王臣其體柔順而所居中正與上剛
健而中正之德恰相應合无有違戾則王臣之道
所以能致其蹇蹇之用者也蹇遇難濟之險而欲
濟之象上應坎中則已蹇矣又復身當互坎之初

便象以蹇而入蹇故曰蹇蹇王臣如此盡分誼稱
職任耳非為我躬不閱罹此多難而急自謀其出
險以至是也故繫其象曰王臣蹇蹇而申其義曰
匪躬之故易所以為王臣謀者何如哉占者得之
亦唯重自勉焉而已矣

九三往蹇來反

本義反就二陰得其所安

胡氏炳文曰反身為背艮象故爻曰來反象亦曰
反身九居三是居其本位反如返故鄉歸故廬

愚按艮山聳峻。有往之意。坎水長流。有往之象。故兩體均繫之曰往。然聳而峻者。又安止者也。長而流者。又潤下者也。均有來之之義。故又均繫之來。九三正應坎上。往便遇蹇。又互坎中。往已在蹇。本亦有蹇蹇之象矣。以其艮主陽剛。支持是力。而麗二堅止。成艮作回。是故僅著往蹇之象。而繫之亦曰往蹇。往蹇。蓋亦未往也。故又繫之曰來反。反。返。回也。正成艮而回之之象。來反。則止而不搖。堅其所止而安矣。安然後可以圖濟。占者勉之。

六四往蹇來連

本義連於九三合力以濟

愚按六四。坎體。然而往乃成坎。成坎便蹇。故亦曰往蹇。來。坎水下流。連連艮共止也。共止以待其時之通。又連艮作互也。作互以資其勢之順。

九五大蹇朋來

本義大蹇者非常之蹇也。九五居尊而有剛健中正之德。必有朋來而助之者。占者有是德則有是助矣。

愚按大陽剛不爲陰險所屈之意正九五中正之象也。然而身既處險。蹇難未離。猶有蹇象。故曰大蹇。大者在蹇。衆莫不蹇。其蹇甚矣。故本義謂非常之蹇。朋。同德相類之謂。九三互坎。亦居中正之象也。來。五謂之來。蓋互坎上出。九三連進。正爲九五朋來之象。故又繫之以朋來。如是。則助濟得人。乘流以往。雖大蹇亦不患其不濟矣。於以益見爲治端在於得人。而占者遇此。所不可忽也。

上六往蹇來碩。吉利見大人。

本義已在卦極往无所之益。以蹇耳來就九五與之濟蹇。則有碩大之功。大人指九五。曉占者宜如是也。

項氏安世曰。上六之往。猶初六之來。上六本无所往。特以不來爲往耳。初六本无所來。特以不行爲來耳。

胡氏炳文曰。碩以功之大言。大人以德之大言。王氏宗傳曰。大蹇至上六始爲吉者。蹇至此極物極則反。蹇極必通也。

愚按自五觀上亦見為往而往无餘地。蹇極之象。故終繫之曰往蹇。自上觀五則有可來而順以來之象。來碩也。碩大唯陽。九五是當來而輔焉。以成通濟。却在上六。故又特繫之曰來碩而許之曰吉。至於其德洋洋。作濟之主。其流浩浩。廣濟之利。仍非九五陽剛中正居大人之位。而望重內外者。蓋有所不能及也。故在上六。雖以其來碩之象。獨收其通濟得吉之功。而終所利見以為自託之地。是以復著利見大人之占。用曉占者可不察諸此乎。

彖曰蹇難也。險在前也。見險而能止。知矣哉。

難知俱去聲

本義以卦德釋卦名義而贊其美

胡氏炳文曰蹇上下體易則為蒙蒙曰險而止止於外也。蹇曰見險而止止於內也。內險莫能安外止莫能進。所以為蒙見外之險而內能止。所以為知知者蒙之反也。

孔氏正義曰蹇者有難而不進。能止而不犯。故就二體有險有止以釋蹇名。坎在其外是險在前也。有險在前所以為難。若冒險而行或罹其害。艮居

其內止而不往相時而動非知不能

愚按反平康而頗側。險之勢也。起陰惡而陷陽。險之象也。險象在坎。而險勢在艮之坎也。險象在坎。故外體當之。險勢在艮之坎。故合兩體而曰險在前也。夫險之爲患。莫大於世境之遭。而世境之險。氣運爲之相積。氣運之險。人情爲之交致。人情之險。足以陷害中正。中正受陷。九五當坎。此其爲險。人情也。乃氣積之而爲氣運。世結之而成世境矣。其險甚幻。其端甚幽。不幻不幽。不足以爲陷而成

險。險之爲惡如此。則難之地也。故蹇以艮遇坎。曰難也。而申之曰險在前也。夫曰險在前。艮便在後。艮德爲止。在後便止之之象。險乍在前。而艮之止者。便在於後。險幻於二。耦陰幽之際。而止之定者。屹立於一陽獨照之先。則唯篤實光輝之德。有以見微知著。而直達於事機理窟者能之。此蓋所謂智能也。故極爲之讚之曰。見險而能止。知矣哉。但讚之曰能止。則其止也。欲動而止。止而待動之象耳。故彖旣言其所利。爻復繫之往來。而孔氏直謂

之曰相時而動。吁。此其所以爲智乎。不然。亦柔不能進而已矣。夫烏足以濟事而終蹇。此專釋蹇所以名之義。而濟蹇之道。已畧寓於一讚之中。

蹇利西南往得中也不利東北其道窮也利見大人往有功也當位貞吉以正邦也蹇之時用大矣哉本義以卦變卦體釋卦辭而贊其時用之大也

孔氏正義曰蹇利西南往得中也者之於平易救難之理不利東北其道窮也者之於險阻更益其難其道彌窮見大人往有功也者往見大人必能

除難當位貞吉以正邦也者二三四五爻皆當位所以得正而吉居難守正正邦之道蹇之時用大矣哉者能於蹇難之時建立其功用以濟世者非小也

王氏宗傳曰五實坎體而謂之利西南者蓋坎體本坤九往居中而成坎夫九以剛明之才而往處坤之中位非利西南往得中之義乎若不知西南之爲利而反其所詣焉則有所不利矣故易於此指其所之而避其所忌而以利不利明告之

易經貫一 卷之二
愚按蹇險難隔塞而不可通之之謂。若其可通則不蹇矣。故在蹇之時。爲謀濟蹇之道。唯在平易。平易便可通而行之。平易則莫如西南坤方。若東北艮地多阻礙矣。故彖卽繫之曰利西南。不利東北。此又卽蹇卦之象與勢而指以相示者。蓋所謂卽事以求理。因地以置宜之道歟。且所以利西南者。九進而往於西南。乘其平易可通之道。而得處坤之中位。以控御上下二陰。有順流以濟之勢也。故遂以往得中也。釋之。所以不利東北者。巖巒峻從。

阻以成礙。而退而乘之。後顧則无可通之徑。前瞻更有坎險相臨。以是求濟。適增道窮之歎而已矣。夫何利乎。故卽以其道窮也。釋之。用足利西南之意。且時當險難。上下皆蹇。往以收其得中順濟之功。實唯利見九爲在上之大人。及此而往。三亦互坎相隨。於是上往就中。下往作輔。君臣一德。而浩浩其流。直達西南之平壤。則險阻皆通矣。此非往之所爲致焉者耶。故曰往有功也。以釋之。且君當五位而拱其中。臣當三位而安其職。而連而及之。

二四初上亦各當其位以守其分。貞德衆著而吉尚何窮。以是濟蹇。以是正邦也。此蓋釋貞吉之義而大其用。故又極爲之讚曰。蹇之因時而用者。爲甚大矣哉。由此觀之。濟蹇之道。其有取於平易者。乃有在於中正也。中正則道之至矣。邦坤象。

象曰山上有水蹇。君子以反身修德。

孔氏正義曰。山是巖險。水是阻難。水積山上。彌益危難。故曰山上有水蹇。蹇難之時。未可以進。惟宜反求之身。自修其德。道成德立。方能濟險。故曰君

子以反身修德也。

陸氏績曰。通水流下。今在山上。不得下流。蹇之象。又曰。水本應山下。今在山上。終應反下。故曰反身處難之世。不可以行。只可反自省察。修己德。用乃除難。君子通達道暢之時。並濟天下。處窮之時。則獨善其身也。

胡氏庭芳曰。反身卽思不出其位之義。艮象也。修德卽常德行之義。坎象也。坎在艮下。爲蒙而稱君子。以果行育德。坎在艮上。爲蹇而稱君子。以反身。

修德蓋反身如山不動而修德如水滋潤乎山之象也

張氏清子曰反身取艮之背修德取坎之心

胡氏炳文曰水之蹇也止而不流君子之蹇也反而自修

愚按氣勢阻塞物之蹇也。性行阻塞人之蹇也。而其象无過於山水。夫水利其深而能流。水盛山則深者窮而流亦阻。水之蹇矣。山利其止而能散。山盛水則散者塞而止乃頑。山之蹇矣。坎上艮下其

象正爲山與水相盛之象。故曰山上有水而其名蹇也。夫蹇著於卦而君子卽卦以觀之。坎水之動於流者氣也。以陰函陽而中正內存。則象性。艮山之高於止者勢也。以陽乘陰而光輝外見。則象行氣勢爲物身之用也。唯艮主之。性行爲人。德之備也。唯坎主之。坎流。德乃懼其流而蕩。卽以水之盛於山者。反之。吾身以攝之。則君子之所爲反身也。艮止。身乃懼其止而朽。卽以山之盛其水者。修於吾德以善之。則君子之所爲修德也。反身有斂退

易經貫一 卷之二 五
不前之義。修德有克制自嚴之功。合而言之。乃君子之以蹇治蹇。而妙於通濟。宜時之道歟。然則君子當時。夫又何患於蹇難之相遭。夫又何患於濟蹇之无術也哉。

往蹇來譽。宜待也。

愚按。宜待。所以釋往蹇來譽之義。待。蓋有待於九三之連。四五二而朋。五以進也。

王臣蹇蹇。終无尤也。

本義。事雖不濟。亦无可尤。

雷氏言曰。初六以不往爲有譽。六二以匪躬爲无尤。有位无位之間耳。

愚按。六二以柔弱之質。任王臣而深入蹇難。唯不濟是懼矣。然既匪躬之故。又比三連四。終得收功於朋濟。而出蹇。夫復何尤。故曰終无尤也。以釋其義。

往蹇來反。內喜之也。

愚按。九三爲艮之主。內所恃也。反而止焉。內既不失所恃。而連四作朋。內復終於无尤。其象如此。喜。

可知矣。故曰內喜之也。以釋之。

往蹇來連當位實也。

當去聲

愚按當位實。謂當其位於陽實間也。蓋六四以六麗四。以陰居陰。便有當位之象。而前比九五。後倚九三。則所遇皆陽實矣。陰當其位。則柔順足以安險患。遇得陽實。則剛明有以劑調和。此釋所以不往蹇而來連之意。

大蹇朋來以中節也。

毛氏璞曰。禍亂天所以開聖人也。九五德正而位

尊立乎險中。以合天下使天下之有志者朋來而

取節於我。是故自我言之。所謂當位貞吉。以正邦

也。自朋來者言之。所謂利見大人。往有功也。然則

九五陷坎險之中。所以為蹇也。而其位則君也。治

蹇者也。以治蹇之主。而居至險之中。此所以撥亂

反正乘危致安也歟。

愚按節。度數之限制。乃介立而不搖者也。卦除初

六。宜待而上之。有兩坎互陳之象。坎為月。兩月並

見。正為朋象。故自六二以往。曰王臣蹇蹇。而自九

五觀之。曰大蹇朋來。然所以爲朋者在坎。所以致其朋之來者。節爲之也。夫兩坎互交。共爲五畫。二九相介。度數適均。按而察之。非卽限制其間而一爲上坎之節。一爲下坎之節歟。上坎爲正。九居五位。則節得其中。象中節也。下坎爲互。九居三位。則節本非中。取法於上。乃亦象中。以中象中。便是以節致節。而坎抱節來。兩坎成互。各見中節。便是以中節也。以中節。所以著大蹇朋來之象乎。然則非節實爲之乎。以之釋之。蓋所以明致朋之有本。而通濟之須朋也。

往蹇來碩。志在內也。利見大人。以從貴也。

愚按上六。志在來碩。以收其通濟之功。而志乃陽動於陰。九三純陽。內應之象也。自其來反。旣安之後。互坎作朋以來。而九五得其協濟之力。便是通濟有成。此志得立。故曰志在內地。以釋其義。貴尊貴。指九五德位兼隆而言。乃正所謂大人之象也。從。所以利見之意。蓋謂非徒利見。乃實有從貴成濟。與天下共開蹇難之義焉。故曰以從貴也。以釋

之。

解  坎下震上

解。先天位西南。與家人為對待。與渙為流行。其本為坎之四卦。蓋所以著其體之常。後天居東方。與家人為交易。與恒為變易。其歸為震宮三卦。乃所以明其用之變也。

解利西南无所往其來復吉有攸往夙吉 解佳買反下同

本義解難之散也。居險能動則出於險之外矣。解之象也。難之既解。利於平易。安靜不欲久為煩擾。

且其卦自升來三往居四入於坤體二居其所而
又得中故利於西南平易之地若无所往則宜來
復其所而安靜若尚有所往則宜早往早復不可
久煩擾也

潘氏言曰夫蹇解本相反之卦蹇九五往在五今
來居二是陽復於下卦之中故无所往其來復吉
蹇九三為艮止之動今往居四其體震動而往故
有攸往夙吉上下二爻皆以陽為主惟陽能解乎
險也

程子傳曰无所往謂天下之難已解散无所爲也
有攸往謂尚有所當解之事也夫天下國家必紀
綱法度廢亂而後禍患生聖人既解其難而安平
无事矣是无所往也則當修復治道正紀綱明法
度進復先代明王之治是來復也謂反正理也天
下之吉也其發語辭自古聖王救難定亂其始未
暇遽爲也既安定則爲可久可繼之治自漢以下
亂既除則不復有爲姑隨時維持而已故不能成
善治蓋不知來復之義也有攸往夙吉謂尚有當

解之事則早爲之乃吉也當解而未盡者不早去
則將復盛事之復生者不早爲則將漸大故夙則
吉也

愚按天道人事總利其平。平則坦然安。怡然適。而
生生養養。行所无事矣。然而變遷多故。物情相左。
而以順成逆。以通致塞。鬱結以爲蹇難之遭。擾擾
不靖者。乃勢所必有。夫不靖卽不平矣。所賴剛明
之主。強健作輔。擇廣平以利導。挽氣數於既窮。爲
之轉運推移。修除而排散。亦自古皆然。天人共願。

故前陳蹇象。而後遂次之以解。解所謂散也。爲卦震上坎下。震九居四。陽適坤初。坎九居二。陽適坤中。而全體不成艮象。則全體皆西南平易之鄉矣。坎水利其流。震雷利其行矣。行利。故能越險而出。流利。故能順動而返。出故震處乎外。返故坎處乎內。內外皆通而蹇難散。乃所謂解。乃利於西南之象也。故名之曰解。而繫之曰利西南。此蓋兩體已成之象乎。然而難之旣解。西南平易。永以爲利矣。推其所以及乎此者。實唯九二以剛明之體主之。

於先。九四以強健之力輔之。於後。利導焉以相挽。而轉運以爲推移。於是乃始得盡其修除之道。而收此排散之功。於是前无所往。其自西南而來復於內。而安處坤中。用持流利之常。則九二實爲之鎮。故曰无所往。其來復吉。夙震動出外。而爲預期迅速之象。卽九四以震主而居乎外體之初之象也。然其始本隨九二之後。進輔以爲贊襄。未見其預期而迅速。茲自九二來復主內。以慶安瀾之吉。而西南平順。震出以清餘擾。斯在外居初。奔騰奮

勇任其行利之境。而輒前輒後。旋進旋回。夙之爲象。乃於是著焉。故曰有攸往。夙吉。蓋至如此。而後復者。有以潤其生意。而養之。而險不復險。夙者。有以達其生機。而遂之。而阻无復阻。而難盡爲之解。散。而西南平易之利。利无窮矣。此其所以謂之夙。所以申明其象。以爲占者曉也。

初六无咎

本義難旣解矣。以柔在下。上有正應。何咎之有。故其占如此。

程子傳曰。方解之初。宜安靜以休息之。爻之辭寡。所以示意。

愚按坎旣下而震乃上。所以成解。然而解之方成。餘擾未清。則在內猶須警備。在外尙用蕩除之候也。而爲之初六者。保其柔弱。退而自安。以聽九二之息養。時分咸宜。奈何仰攀九四。欲以情牽。其累嚴威而滋險患。咎將孰任。所幸強健勇敢之爻。旣足以御後而突前。正應无私之誼。又足以安上而全下。雖在初六。可以无咎。故特以无咎占之。而象

且寓乎其中矣。

九二田獲三狐得黃矢貞吉

本義此爻取象之意未詳或曰卦凡四陰除六五君位餘三陰卽三狐之象也大抵此爻爲卜田之吉占亦爲去邪媚而得中直之象能守其正則无不吉矣

程子傳曰九二以陽剛得中之才上應六五之君用於時者也天下小人常衆剛明之君在上則明足以照之威足以懼之剛足以斷之故小人不

用其情然尤常存警戒慮其有間而害正也六五

以陰柔居尊位其明易蔽其威易犯其斷不果而

易惑小人一近之則移其心矣况難方解而治之

初其變尙易二旣當用必須能去小人則可以正

君心而行其剛中之道田者去害之事狐者邪媚

之獸時之小人也獲謂能變化除去之如田之獲

狐也黃中色矢直物黃矢謂中直也羣邪不去君

心一入則中直之道无由行矣

孔氏正義曰三爲成數舉三言之搜獲備盡

愚按難生於鬱結。鬱結患於偏陰。蓋偏則邪。陰善媚。所行不順正理而道相違也。難之既解。餘擾不清。皆陰之偏處。而幻爲邪媚者。未盡消除。擬其象。莫狐若矣。擬其爻。六三當之。蓋初則在下得應而無咎。五則居上守中而有解。上六震極而正。射隼而解其悖。又安得而象狐。本義除五餘三之說。亦未定之辭耳。故首冠或曰二字。今除初五上而徑按之六三。於正坎居其末。領全坎矣。於互坎居其初。又入一坎矣。坎外柔媚而中无定情。有爲狐之

象。况復以偏陰處下之上而界兩坎。多變動无端之意乎。擬之爲狐。无疑也。三狐。卽其居三而言。乃象狐之羣聚而衆多。獲捕捉搜取之謂。田用火而獵。用網以圍。又九二互四爲離之象。離爲火爲網。則三狐恰入火光網目之中。而震鼓在前。坎弓在後。離體兵戈交作。无所逃遁。盡爲九二驅輪而獲之矣。故爲之繫其象曰。田獲三狐。夫獲三狐。則九四解而進。九四解而進。則三狐靖而九二安其中。此皆九二居下守中。而警備以主乎內之功也。黃

中色。二位坤中之象。矢。剛直之物。九以乾德麗中之象。合之為黃矢。而九二當之。得黃矢之象。蓋五所以錫有功而得之者也。故繫之曰得。然時而當此。功則重而時猶未極。清寧為內難甫定。外擾猶未盡消之候。如負乘者有致寇之患矣。維解者有孚小之虞矣。且四亦尚在解拇而須朋。蓋必至於射隼高墉之上而獲之。而後乃无不利也。故雖得黃矢之剛直而中。乃猶戒之以貞正固守。而後乃吉。吉即所謂无不利之吉也。吁。功業之成。豈易言哉。

六三負且乘致寇至貞吝 乘去聲

本義繫辭備矣。貞吝言雖以正得之亦可羞也。惟避而去之為可免耳。

愚按六三以偏陰无定之質。當餘擾未清之候。進處正坎之上。而坎輿象也。貴器也。伏處互坎之下。而坎又棟象也。重任也。荷重任而駕貴器。便有負且乘之象矣。夫負且乘。才德功業之地。而六三當之。不與能稱。適足增其妖媚之態。而甚其狼鷲之

勢違太和而集戾氣。內外交結。險患互形。則寇至矣。寇亦即坎之象也。坎為盜。前後劫奪。為六三者。幾不得自主。非寇至乎。然而負且乘致之也。六三之負且乘致之也。故繫之曰負且乘。致寇至。其象如此。羞吝可知。即曰命出於正。守出於固。正固不失。亦必不免。故曰貞吝。然猶不至於凶者。二四五上并力作治。而其患猶不波及他爻也。

九四解而拇。朋至斯孚。

本義。拇。指初。初與四皆不得其位。而相應。應之。不

以正者也。然四陽初陰。其類不同。若能解而去之。則君子之朋至而相信矣。

愚按九四解外。九二解內。而二守四攻。各致其解

之之力矣。二中主。四作輔。又在以一道者。同符一

德。彼此無違於從君治解之正誼。然而九四所居

不中不中。則未免嫌於非正。與九二不大孚合。為

謀其道。有應在下。實為解散之最先。乃正九四之

帥指也。拇也。因應而係情於彼。則六三為問而相

格於此。大臣謀國。義在忘私。尚何有乎所應。解以

去之。轉就互坎。互坎得中。正坎來比。兩月為朋。朋且至矣。朋至而各陳中道。共盡正誼。斯朋與朋孚合而同符於一德矣。以是從君。何間不通。何擾不靖。而又何慮乎治解之難哉。然必解去其拇。盡克其私。而至於一无係戀。斯乃无不得也。故即其象而若為告曰。解而拇。朋至斯孚。而爾也。此蓋聖人丁寧切戒之辭也。

六五君子維有解吉有孚于小人

本義凡四陰而六五當君位與三陰同類者必

解而去之則吉也孚驗也君子有解以小人之退為驗也

邱氏富國曰險難小人之為也小人情狀最為不一狐以言其蠱惑隼以言其驚害負且乘以言其僭竊也聖人於諸爻所以斥六三者已極其形容矣至此復明以小人斥之斥之以小人者所以顯其罪而去之也然生天下之難者莫甚於小人而人君能解天下之難者莫大於君子惟六五之君得君子以為解難之助此小人之所以心服而退

聽也

愚按六五體震持中而居天位。大君之象也。然而以六麗之。猶類三陰。夫三陰非盡不善。而六三一爻處正坎之上。入互坎之初。竄竊无定。負乘是驕。實為小人。六五以類三陰者與之成。互而上下之。不幾即類而有孚合之象乎。此非解難之所可也。君子當道。身任治解之職。為籌全策。清此擾累。維有開陳禁閉。導以嚴威。解六五而去。安震體。六五解而上之。中德是貴。則偏邪異塗。互結自解。而六

三失恃。亦且解而下之。用歸中正之統攝矣。此君子有解之功。為六五所得之吉也。蓋上下各就其中。而得其分。則大君自尊。天下自平。豈為不吉。擬其象。六五解。六三亦解。上下各解其解。以成於解。為六五者。却又有孚合六三之象矣。即孚之可驗者。以驗君子之有解。君子解之之功。益著。而知君子蓋維有解也。故曰君子維有解。吉。有孚於小人。此著君子之盛功。實六五能用君子之功也。故即以繫之六五。此君子蓋指九四而言。九四震主也。

上六公用射隼于高墉之上獲之无不利

射裳炙反音石隼音

辛上聲

本義繫辭備矣

胡氏炳文曰九二剛中視三柔而不中象狐之邪

媚上柔正視三居剛不正又象隼之鷙害繫辭以

三為小人以上為藏器待時之君子卦六爻惟上

六獨正故又以象君子也

孔氏正義曰隼者貪殘之鳥六三失位負乘不應

於上即是罪釁之人故以譬於隼而居下體之上

其猶隼處高墉隼之為鳥宜在山林集於人家高

墉必為人所繳射以譬六三處於高位必當被人

所誅討上六居動之上為解之極將解荒悖而除

穢亂故用射之也

愚按公无私也正也封爵極盛之稱也上六陰居

陰位為獨得其正下无係應又獨見无私而進解

之至上則解道極矣故雖同類三陰獨出類而號

為公射弓矢之事也上六震體有竹象而剛在其

先又有鵠象鵠飛疾而僅得其羽以係於後便象

矢震之五。與六三互坎。坎象弓。而架之以矢。非射而何。隼。狼鷲下擊之鳥。六三進互爲離。離有鳥象。其性烈。本乎坎體。其性又下行。以烈下行。而具於鳥。成隼象矣。弓矢及焉。以射加之。非射隼而何。墉。土牆也。六三以坤土之象。爲坎之隄。而立於下體之上。便類墉。且類高墉。故卽以高墉象之。而隼集其上。便象射隼於高墉之上。公用。則弓矢係於公之象也。獲之。則隼係於弓矢之象也。夫上六旣進於解散之極。而又狐隼俱獲。而小人悉退。便爲餘

擾盡清。而上下內外咸通之候矣。治解至此。何往非西南。平易之鄉。觀於上。六五端拱而居尊也。觀於下。六三革新而從化也。九二之中直伸於內。而九四之朋孚效於外也。初无咎。上保終。尙何往而不得其利。故爲之繫曰。公用射隼於高墉之上。獲之。而其占曰。无不利。由此觀之。治解終於一公。則非公爲起難之由者。益明矣乎。夫是以初无咎。而九四猶解其拇也。夫是以衆去六三。而爲消中間也。

彖曰解險以動動而免乎險解

本義以卦德釋卦名義

王氏註曰動乎險外故謂之免免險則解故謂之解

愚按解者散天下之險難也。險無論大小。而衆憂焉。坎象也。坎陷。陷故險而成難。難無論大小。而衆決焉。震象也。震徃。徃故鼓而成動。乃險以動也。故曰解。險以動。動所以散乎。散則難解而險息。息則安。安則坎伏矣。坎伏則震往矣。乃動而免乎險也。

夫然後謂之解。故曰動而免乎險解。然而免者。坎險伏而无險之謂。非既免之而險猶在之謂也。此之謂解。乃成治之象。春和之景也。故震德當先。解利西南。往得衆也。其來復吉。乃得中也。有攸往。夙吉。往有功也。

本義以卦變釋卦辭。坤爲衆。得衆謂九四入坤體。得中有功。皆指九二。

愚按天地萬物。同一生理。則同一生意。天下之情。蓋本相通而相得也。自世境險阻。偏端雜出。難交

作而畛域多間。析而離之而情乃塞。情塞則人懷異志。而衆各一心。斯爲失之。或背或謬。中道亡矣。其何所挾持。以爲統攝鎮靜之計。此解之所以治。而卦所以著其象而繫之辭也。曰利西南者。利坤道之廣平而順易。坤既有衆象。則其道實爲衆情之常。乃正所謂本相通而相得者也。其生意生理之所在。故曰萬物皆致養焉。以其本乎天地。故廣平也。以其本乎性情。故順易也。以其本乎天地性情。故爲衆情之常也。此坤道也。卽西南也。順其分

大位。時序而往遊焉。則得之矣。得之。則衆情咸在。爲得衆矣。往而得衆。離析斯合。畛域斯開。情通心一。而偏端化。險阻俱亡矣。此其爲利何如哉。故曰往得衆也。以釋利西南之意。利西南。乃所以治解而致其解者也。然而旣解之後。廣平順易之道。旣成於得衆之歸。而收所利於无窮。是又貴有統鎮持常之道也。蓋非中不吉也。九二前无所往。其來復於內體。而居九二。作坎主。便爲得之。故曰乃得中也。以釋其義。然而九二之來。由往之極而无所往

而來。卽由往而來也。故曰復。九二來復。九四往矣。九四之往。是尙有所往而往。故曰有往。九二來復。而九四有往。是九四以後者先之。以操得衆之權。而清餘擾。故曰夙。曰往有功也。以釋其所以吉之義。但九四有往。旣已本於九二之來復。而九二又以得中主坎者。致統鎮持常之吉於內。而九四輔之於外。以成其功。則論功歸正。其爲九二有矣。故本義以爲指九二。

天地解而雷雨作。雷雨作而百果草木皆甲拆。解之

時大矣哉。

拆音策。依說文當作坼。

本義極言而贊其大也。

愚按天地生萬物。而萬物含天地之生理以生之。故雖智蠢靈頑。无不與天地同一情意。而其感應而相通。且无不與生氣之流行爲共貫焉。得衆得中。而解散之功。旣致物情之和暢。萬籟胥徹。呼吸往來。自无所滯積。直與上下並開其亨毒之門。而天地之凝閉者亦解。相生无窮。利尙何限。卽象以觀。上體有震。雷也。雷發於地而及於上。凝閉於地

者解矣。下體有坎。雨也。雨施於天而及於下。凝閉於天者解矣。此天地解之象。天地解而雷雨時作之象也。故曰天地解而雷雨作。蓋言解散之功至於天地。以成春復之景象。又震一陽動於下。二陰解於上。象草木之甲而拆也。坎一陽動於中。二陰解於外。象百果之甲而拆也。又甲資於雷之奮。而有一陽欲出之勢。震象有之。拆資於雨之通。而有二陰已分之形。坎象有之。此雷雨交作。而有百果草木皆甲拆之象也。蓋又言解散之功。及於庶物。

以成發榮日即之象。然則解之行於時而效於世者。其由中達外。由治達化。誠无所不貫矣哉。其為大亦甚矣哉。故既詳其義以釋之。而又極言以讚之。有如此也。

象曰雷雨作解。君子以赦過宥罪。

胡氏炳文曰程傳云過失則赦之可也。罪惡而赦之非義也。寬之而已。蓋雷雨者造化與物更新之仁也。赦過宥罪。君子與民更新之仁也。而有義存焉。

張氏清子曰夫雷雨交作則爲解雷者天之威雨者天之澤威中有澤形獄之有赦宥也

愚按陽剛動而雷奮所以散其外結故雷自下而上行陰凝和而雨施所以通其內閉故雨自上而下降震以一陽決二陰而從外雷作之象也坎以二陰抱一陽而從內雨作之象也雷雨交作剛柔並濟而凝滯俱消解之道也故震出坎入外散內通和動并至其象曰雷雨作而名之爲解君子觀時玩象考義而察人情凡所當解者无不以雷雨

之作爲法而各因宜以解之矣其解之之餘有急躁而成於過失者猶有震厲直行之志爲可恕乃卽以震雷散結之義開釋而赦免之以導時和而達生理有隱伏而成於罪惡者則有坎陷傷正之意爲可虞乃裁以坎雨通閉之義消滅而寬宥之以順時動而調生氣寓平法於厚恩寄嚴威於深澤亦雷雨交作之一象爲君子治解之極功也故特詳之以盡大象之義

剛柔之際義无咎也

易經貫一 卷之二
胡氏炳文曰初六无咎有占无象剛柔之際舉初與四之象以明占也

愚按解取散而不取應。尤不取偏陰之應。蓋嫌其有所牽滯以爲累也。然非所論於剛柔之際。剛柔交會。其分既正。其應便屬无私。雖在初六。猶爲不失於義。此所以上攀九四。而猶得以无咎占之。

九二貞吉得中道也

愚按九二。陽剛之爻也。然當治解之時。而方進於二。正在餘擾未清之際。以陽麗陰。上承六五重寄。

未免猶有所嫌。乃終能貞自持守。以至功成而得吉者。居下體之中。得中道也。蓋中則无不正。而偏邪不得搖之矣。

負且乘亦可醜也自我致戎又誰咎也

雷氏言曰夫負且乘小人自以爲榮而君子所耻故可醜寇小則爲盜大則爲戎變解而蹇天下戎起矣已所致也復誰咎哉

一愚按三。高位也。位高自不能辭其重。却其貴。然必剛正之德。強毅之才。斯足任而當之。况又在治解

易經貫一
卷之二
三
勇進之候。上下外內交關之地也。以六陰柔弱小
之質而居乎此。其力則不足以支其所重。其道則
不足以謝其所貴。而卽而視之。負而已矣。乘而已
矣。負且乘而已矣。然而危然者。自覺其巍然也。此
醜象也。雖時命所致。亦可醜也。故以釋之。戎來寇
之兵戎也。自我致。自我之負且乘而招之使來也。
然則於人乎何咎哉。故曰又誰咎也。以釋所以貞
猶有吝之意。
解而拇未當位也

愚按九四身當進解。所係甚重。雖正應无弊。猶懼
有妨。况俱未當位。未免偏情。偏情以牽。勢必見踈
於共濟之朋。而小人乘間而入矣。此釋所以必解
而拇之意也。

君子有解小人退也

愚按君子之道。小人之情。進則相左。退則相解。亦
勢所必然。蓋彼此各有所忌也。故君子進而奉君
以退於上。而有解。小人乃遂引身以退於下。而亦
解。其象有如此者。此君子小人之解而退也。又正

若大君有孚於小人之象也。此蓋釋維有解所以吉之義。

公用射隼以解悖也

胡氏炳文曰諸爻惟六三爲小人亦可醜也猶未見其爲惡以解悖也悖之一字其惡著矣

愚按悖正指六三之象而言蓋六三坎體當解散之時道在趨下而反進於上則逆其道矣逆道悖也又陰爻當屏退之候分在居卑而轉據高位則亂其分矣亂分悖也且悞政妨賢惠及外內乃實

悖之大者是不可不力而解之以爲天下散其病剪其發難之根也夫是以射而去之乃所以解而除之也故曰以解悖也以釋公所以用射隼之意

損  兌下
艮上

損先天位東方與咸爲對待與節爲流行其本爲兌之七卦蓋所以著其體之常後天居東北與咸爲交易與睽爲變易其歸爲艮宮四卦乃所以明其用之變也

損有孚元吉无咎可貞利有攸往曷之用二簋可用

享

本義損減省也爲卦損下卦上畫之陽益上卦上畫之陰損兌澤之深益艮山之高損下益上損內益外剝民奉君之象所以爲損也損所當損而有孚信則其占當有此下四者之應矣又言當損時則至薄无害

朱氏震曰損泰變也損九三以益上六益矣而謂之損何也蓋上以下爲基譬之築墉損其基以增上之高則危矣非益矣

耿氏南仲曰益下則下與上俱益損下則下與上俱損

王氏註曰損下益上非補不足也損剛益柔非長君子之道也爲損而可以獲吉其惟有孚乎損剛益柔不以消剛損下益上不以盈上損剛而不爲邪益上而不爲諂則无咎而可貞以斯有往物无距也曷之用言何用豐爲也二簋質薄之器也雖二簋而可用享至約之道

胡氏炳文曰古者享禮陳饋八簋爲盛四簋爲中

一二簋爲簡

程子傳曰二簋之約可用享言在乎誠而已誠爲本也天下之害无不由末之勝也凡人欲之過者皆本於奉養其流之遠則爲害矣

愚按天地之道千變萬化不過遂物之生而已矣物之爲道千端萬緒不過遂所生以生之而已矣難旣解散生路大通俯仰上下盡屬治安之境則泰通之世天地萬物共利生生之時也此天地萬物之所慶也而其間宰於上者懼其乏不足以備

奉於正應常誼之末分所有於在下以爲資損道又從而起矣是非生生之利也天地萬物之所忌也然而物情多欲事故相推以致運會交遷而盈虛待濟亦出於勢所難免故解卦之後遂繼之以損卦以見其義夫謂之曰損則非其有餘而謂之曰損亦非暴取謂之曰損蓋雖其所忌乃尚裁之以度而服其情故九上六下剛柔相易而上止下說以成艮山兌澤之象其氣仍相通其志仍相合也以九應六則通其氣以三應上則合其志志氣

同符。便象有孚。有孚於損。道在相濟。濟以成通。通以作合。生意不謬。而震德中函。有春回山澤之象。乃元吉也。故名之曰損。而繫之曰有孚。元吉。其象如是。无咎也。可以貞也。往而應其所損。猶利乎有之也。故合而占之曰元吉。无咎。可貞。利有攸往。然必有孚而後及此。蓋損非善之善者。終為天地萬物之所忌也。故又戒之曰。曷之用。一簋可用。享。簋體方而內圓。上虛而下實。古以竹木為之。養與祭之貴器。九二互震之象。有之。震為竹為木。為仰盂。

外坤內乾。而上耦下奇也。二九二當震主之象。享承以互坤為漿。而進應六五居尊之象。可用。損用九三。而九二猶未之用。而有可用之象也。即其象而繫之。以為戒。若謂損雖元吉。而利往。究之曰損。苟得不用。何必用之。時方平和。常用宜儉。九二正應象。二簋也。既貴且樸。簡不失正。用以享獻。儘可受福。尊則自尊。而終免所忌。豈不為善。豈不為可。何用損為。損之為用。萬不得已。占者之慎之。一唯體諸天地萬物焉。可也。

初九已事遄往无咎酌損之

已音以遄市專反

本義初九當損下益上之時上應六四之陰輟所爲之事而速往以益之无咎之道也故其象占如此然居下而益上亦當斟酌其淺深也

愚按損自泰卦來而泰自否卦反蓋一卦雖可變至六十四卦然否不盡則泰不成必否結盡解而六爻盡反而後泰卦乃成變泰之事斯已初九正當已事之末遂入損卦之初故卽損而猶之卽泰也繫之曰已事但旣在損則上有不足在下者有

急公奉上之誼故又因其所應之正而繫之曰遄往已事遄往无廢厥分乃无咎也故特以无咎許之用勉占者但時在於損道在於益以益致損其量須平初九六四悉相敵也或以初應四或以九應六不以其位卽以其才酌量以應正象酌損故又因其象而言曰酌損之蓋以平爲戒也

九二利貞征凶弗損益之

本義九二剛中志在自守不肯妄進故占者利貞而征則凶也弗損益之言不變其所守乃所以益

上也

愚按九二以乾中居兌體而互震初又以陽麗陰而以剛處柔也。夫乾中既健於進。兌體又進而說。震初則且動奮而直前。而位在陰柔。持之不力。有幾欲盡損其所有以益於上。而後已焉之勢也。此忠蓋之至誼。亦尊親愛戴之極隆。然而御世則有時也。時在於損。便當慎其所損而持之。事上則有本也。本在於益。便當審其所益而守之。持守甚固。而不爲情與境搖。貞正自立。而安其九二之素。斯

弗損而損者。乃弗益而益者也。持平之道也。利也。亦乾中之德所自有也。故卽而繫之曰利。貞以爲占者勉。不然。任其動奮之氣。進而前征。雖亦乾性之自然。然而九三損而爲六三矣。初九過往而酌損之矣。其以益成損者。又見於九二。不幾盡損。而在下僅存虛弱之體。上亦危而就損以成傾墜之患乎。凶也。失時撥本而致之者也。故又因而繫之曰征凶。且曰弗損益之。以爲占者戒。夫弗損益之。卽上有五。下有二。而各得剛柔之半之象也。卽所

謂持平者也。又能因時固本。弗損此而自益彼也。
六三三人行則損一人。一人行則得其友。

本義下卦本乾而損上爻以益坤。三人行而損一人也。一陽上而一陰下。一人行而得其友也。兩相與則專。三則雜而亂。卦有此象。故戒占者當致一也。

程子傳曰。上以柔易剛而謂之損。但言其減一耳。上與三雖本相應。由二爻升降而一卦皆成。兩相與也。初二二陽四五二陰同德相比。三與上應皆

兩相與則其志專。皆爲得其友也。三雖與四相比。然異體而應。上非同行者也。三人則損一人。一人則得其友。蓋天下无不二者。一與二相對待。生生之本也。三則餘而當損矣。此損益之大義也。

愚按。損自泰來。而泰下體三陽。中得人位。二陽統焉。故連而及之曰三人。陽性上行。而三正在上。故因而繫之曰三人行。然而九三已損去。則損一人也。九三損去而得六三。一去一來。有象交友。便爲一人行。則得其友也。一人行而得友。初二四五各

以類聚。且皆得其友矣。此損益既成之象。乃損益所以成之之道也。由此觀之。上下之誼。非友不通。損益之道。非友不濟。交友其尚矣乎。然而始於一也。二三其德。則損之以致其一。唯占者勉之。

六四損其疾。使遄有喜。无咎。

本義以初九之陽剛益已。而損其陰柔之疾。惟速則善。戒占者如是。則无咎矣。

楊氏文煥曰。物不得剛柔之中者。俱謂之疾。偏乎剛者。忿之疾也。偏乎柔者。欲之疾也。六四以柔居

柔。偏乎柔者之疾也。得初九之陽。以爲應。損其疾者也。

張氏清子曰。初言遄往。四言使遄。蓋初之遄。實四有以使之也。

愚按。損不可過。初九之所以酌損也。進於六三。旣已成損。而六四以過中之爻。更見損象。得无以過損者。致有傷之咎乎。然而損於下。所以益其上。損其上。乃正所以資下之益也。况在六四。居上之初。當上下相關之地。而以陰麗陰。陰柔太甚。其疾不

能支則資下之分剛以損之者為尤急也。或以六納九或以四納初使初九之應。過進而數來。方且有喜。又何傷而何咎。故為之繫曰。損其疾。使遄有喜。而其占曰。无咎。以曉占者。

六五或益之十朋之龜弗克違元吉

本義柔順虛中以居尊位當損之時受天下之益

者也兩龜為朋十朋之龜大寶也

班固食貨志云。元龜。距。冉。長尺

二寸。直二千一百六十。為大貝十朋。注云。冉。龜甲緣也。距。至也。蓋度背兩邊得尺二寸也。古者以貝為貨。兩貝為朋。朋直二百一十六。十朋故直二千一百六十也。以為大寶者。即書云大寶龜之意。明

其為益之大者也。或以此益之而不能辭其吉可知占者

有是德則獲其應也

愚按六五居尊當損九二在下宜為所取益焉而

九二抱剛中之德安貞而固本相時而弗為損益

則為之六五者亦唯以柔自保儉以自持已乎然

而虛中巽順謙尊而光為下所附自為上所憑上

九以乾道下應而憑止六三以坤德上交而說附

六四損疾相介且互三而全坤歸焉互二而震功

並進大地春榮澤潤而與眾作合內外交互成願

而離龜有象。夫頤非離也。通體似離。故卽頤亦繫有龜象。十。坤之成數。六五正互坤終之象。朋。其類耦也。卽互坤三爻俱耦之象。十在於朋。十朋也。十朋在於龜。十朋之龜也。十朋之龜有象。則六五益矣。蓋大寶也。大寶歸之。其益何如此。九二之弗損益及之。上九之弗損益及之。然而六三之上交及之也。然而上九之下應及之也。故曰或益之。或者半動半靜之象。三上皆半陽半陰之爻也。又不專一之稱。於三而於上也。夫或益之。則益之者旣不

專於一。有天下咸歸之義。而天命寓之矣。違之。其克違之乎。天命而可違。庶幾非天之所覆也。不然。則德不足以致之。而六五乃自致之者。故曰弗克違也。或益之。十朋之龜。而至於弗克違。便上下相安。與衆一德。而吉无窮矣。故其占曰元吉。

上九弗損益之。无咎。貞吉利。有攸往。得臣无家。本義上九當損下益上之時。居卦之上。受益之極。而欲自損以益人也。然居上而益下。有所謂惠而不費者。不待損已然後可以益人。也能如是。則无

易經貫一 卷之二
咎然亦必以正則吉而利有所往惠而不費其惠
廣矣故又曰得臣无家

胡氏炳文曰弗損益之上與二辭同而意異二當
益上之時不損其所守乃所以益上上受益既至
於極則又當推以益下然有不待損已而後可以
益人者九二先言利貞而後言弗損益之二剛中
无有不貞者貞其所有也上九曰弗損益之无咎
而又曰貞吉者上以剛居益之極貞其所少也故
戒之

愚按上九來自六三益於艮上而當損極受益而
主乎損便操損益之權便宜損所益以益所損而
廣其損益之道於在下用免獨益之咎然而損之
益之唯平乃利唯平乃為有益也上九以剛麗柔
則在已者剛柔方平六三以柔麗剛則在應者亦
正相敵六五在比亦得剛柔之半而六四純柔既
非應而非比且初九亦以酌損者損其疾矣以應
例之通體俱已平乎平則弗用損以益之而益自
无窮矣此損之所以為道者也何咎也故九二以

是道戒之於下。而上九又卽其象而繫之於上。而其占曰无咎。然而非貞固守之。山搖必至於川塞。非吉道也。旣損於下。而不平復起於上也。故卽以艮止之。堅而戒之曰貞吉。能貞以吉而有所往。兩平相遇。非特利焉。得臣而成无家之益也。蓋六三在下。陰者陽之臣。下者上之臣也。往而遇之。便有得臣爲輔之象。進而互坤成頤。益及六五。便有益无家之象。家。艮象有之。蓋艮爲門闕。便有家象在內。而互坤則无艮。无艮則益於國者无其家矣。

然而非貞不及也。故曰貞吉。利有攸往。得臣无家。

彖曰損損下益上其道上行。上行之聲

本義以卦體釋卦名義

愚按天地之氣。上升下降。所以交而通其生也。道也。下損上益。所以返而運其平也。道上行也。損也。蓋陰順陽。乾德率坤。故乾德返而運其平於上九。坤德返而運其平於六三。名之曰損。曰損下益上。而申之曰其道上行。蓋重所率。明所順。釋損所以爲名之義如此。并示其道之爲養生道也。交以生。

之。返以養之。乾功也。卽天之所在也。故唯平斯得。唯孚斯吉。天无有不平。无有不孚者也。

損而有孚。元吉无咎。可貞。利有攸往。曷之用。二簋可
用。享二簋。應有時。損剛益柔。有時。損益盈虛。與時偕

行。應平聲

本義此釋卦辭時謂當損之時

徐氏幾曰損而有孚加以而之一字則其義曉然矣

程子傳曰有本必有末有實必有文天下萬事无

不然者无本不立无文不行父子主恩必有嚴順之體君臣主敬必有承接之儀禮讓存乎內待威儀而後行尊身有其序非物采則无別文之與實相須而不可缺也夫子恐人之泥言也故復明之曰二簋之質用之當有時非其所用而用之不可也

胡氏炳文曰益曰與時偕行損於時之一字凡三言之然則不當損之時而損可乎哉非特二簋之用有時以卦畫推之損剛益柔有時以天下之理

推之凡損益盈虛皆有時也

愚按天道利於運轉旋往復所以適其平也平準於有孚孚合同符所以宜其損也故損而有孚斯得元吉元吉斯无咎而可貞而利有攸往也有攸往其運矣乎此所以利也然猶有所懼而以二簋之用申其戒也易之嚴於損下以益上者何如哉但簋爲至樸之器二簋爲至約之數可用享獻亦二五之應在適當其時不然則上下有大體矣苟爲不足衆宜奉之尊尊之道也况剛柔之所以損

益者亦時運之有所不齊而陰陽之氣未極其平耳故三上終損益之而二五爻辭乃復設之戒也蓋損其盈以益其虛實唯天道之自然故三損之而益之上而上亦遂益之與時偕行而弗之違也不然則第謂之損可矣於爻辭又何以曰益由此觀之二簋應有時不正有可見者乎夫是以特申其義而釋之如此若謂九麗三盈者也六麗上虛者也九上六下損益盈虛之象而與時偕行者也此損剛益柔之所以有時而二簋之用所以應有

時者也。使非其時。適平者。適以致不平乎。遇此。唯因象以辨時焉而可。

象曰山下有澤。損君子以懲忿窒欲。

本義君子修身所當損者莫切於此。

朱子曰觀山之象以懲忿。觀澤之象以窒欲。懲忿如摧山。窒欲如填壑。

林氏栗曰風雷為益者雷震則益風風怒則益雷山澤為損者山摧則損澤澤動則損山此損益二卦有自然之象也。

邱氏富國曰忿屬陽其發也如山之突兀。慾屬陰其溺人也如水之浸淫。懲忿惟用心之剛者即能制之。窒慾不惟用剛非見理之精未易察也。

愚按物之形勢既高而窳者處其下則愈增其高。既窳而高者處其上則愈甚其窳。甚其窳而增於高。損之之象也。物之氣體高者多燥而山則剛而更燥。窳者多潤而澤則水而更潤。燥者居潤者之上其氣相感而通而燥者資乎潤潤者耗於燥矣。此又損之之義也。故艮上兌下為山下有澤之象。

乃遂名之曰損。君子觀其象。玩其義。見山之兀然起者。有剛猛之勢。有陵暴之象。則有似乎人之大忿也。忿其澤上之山乎。見澤之淵然深者。有斂納之形。有搖蕩之象。則有似乎人之多慾也。慾其山下之澤乎。忿足以累人之謙和。而患每至於傷惡。是不可以不懲。君子於是卽以澤之斂納者懲其忿。而使心氣胥平。則忿不作。慾足以累人之節介。而患必至於傷愛。是不可以不窒。君子於是卽以山之剛猛者窒其慾。而使心坎寧靜。則慾不肆。內

安外治。存發交修。而愛惡悉得其公正。而當於理。則君子之所爲損也。无私之道也。夫何累乎節介。何累乎謙和哉。

已事遄往尙合志也

本義尙上通

游氏酢曰。四之志欲損其疾。而初遄往。故曰尙合志也。

愚按志。陽動陰內。有所向往之意。六四純陰在外。初九以純陽動。應之陽動陰內也。六四欲損其疾。

易經貫一 卷之二 一
而使初九。初九已事遄往而用損之。有所向往也。此志之象。正合而成其志之象者也。故曰合志。初九在內者。居下而上行。以作合於六四而成其志。六四在外者。居上而下求。以就合於初九而成其所志。是相向以志也。故曰尚合志。釋所以遄往之意如此。以明其所以无咎。

九二利貞中以爲志也

愚按九二以九麗二。陽動於陰而處其中。志之象也。自成其志於中位。而无取進應於六五。中以爲

志之象也。揆之於損。正得持平之道。固而守之。正乃損之利乎。此釋九二所以爲利貞之義。而征凶弗損益之在其中矣。

一人行三則疑也

愚按損本於泰而適其平。則唯三之一人行實主之也。主之以成損。故象獨提而釋之曰。三則疑也。蓋三則自爲平而得其中者有之。未爲平而居其偏者有之。雖曰道在泰通。大勢已屬治安。言乎損終覺其群聚比處。不專於一。是猶有可疑也。可疑。

則損之宜。此所以損一人而尚其行乎。
損其疾亦可喜也。

愚按損爲適平之道。故使初九遯至而得損其疾。雖不如上九之得臣而无家。乃亦有可喜也。

六五元吉。自上祐也。

愚按六五以柔居尊。有應不進。而乃獨得其元吉者。正以其當損之時。而能虛已自守。不急急於取。應以爲益。於是下得安其貞。而上合天道。上乃以定命之常貞。下固人心。而致得臣无家之盛。以福

祐之也。故曰自上祐也。以釋其義。

弗損益之大得志也。

蔡氏淵曰。損之爲義。損下益上。聖人不得已用之。故卦辭必曰有孚。爻辭初曰酌損。二上皆曰弗損。四但損其疾而已。五則无損而大有益。惟三當可損之時耳。損兼言益。益不兼言損。意亦可見。

愚按志。陽動於陰。而有所向往之意。乃九麗於上。而欲往益下之象也。得三五二。弗待損已而益及於五。利至无家。豈猶有咎而不吉乎。正大得其志。

易經貫一 卷之二 益
之象也。故以釋之。大亦陽九之本象。

益

䷗ 震下
巽上

益。先天位北方。與恆為對待。與震為流行。其本為震之五卦。蓋所以著其體之常。後天居東南。與恆為交易。與无妄為變易。其歸為巽宮四卦。乃所以明其用之變也。

益利有攸往。利涉大川。本義益增益也。為卦損上卦初畫之陽。益下卦初畫之陰。自上卦而下於下卦之下。故為益卦之九。

五六一二皆得中正。下震上巽。皆木之象。故其占利有所往而利涉大川也。

程子傳曰：巽震二卦皆由下變而成。陽變而為陰者損也。陰變而為陽者益也。

李氏舜臣曰：損卦兌在下。本乾體。天下富實之象也。乾陽在下。損乾之九三。以益坤於上。則是損下之陽實。以益上之陰虛者也。益卦巽在上。本乾體。朝廷富實之象也。乾陽在上。損乾之九四。以益坤於下。則是損上之陽實。以益下之陰虛者也。

向氏秀曰明王之道志在惠下故取下謂之損與下謂之益既上行惠下之道利益萬物動而无違何往不利故曰利有攸往以益涉難理絕險阻故曰利涉大川

胡氏炳文曰凡卦以內爲主凡物以下爲本損下謂之損益下謂之益而上之損益不與焉厚其本也他卦言利往者不言利涉益兼之蓋益以興利也

郭氏忠孝曰易象中虛上下二體皆木所以利涉

大川

愚按推移所以通變通變所以宜時損益之道爲然也故兌之艮損三而益上則巽之震便損四而益初見之於兩體復著之於二卦而循環交錯以立其象焉然而居上所以爲下居下實唯有待於上故損卦之後次之益卦而均以下體成名此則所謂名以義起者歟且損卦多戒辭而益乃重言其利其終之以利歸益於下者聖人御世之大權亦繼天立極之至德要道也蓋萬方之化育恆於

易經卷之二
斯。千古之治亂恆於斯。唯往而涉遠。不避險阻。是利。故特卽其象而明繫之曰。利有攸往。利涉大川。有攸往。四下而之初。九四變爲初九之象。涉大川。越三二兩耦。陰虛空洞。而至於初之象。夫九旣至初。下爲震。而上爲巽。春木動於春風。生意達而上。下並茂。其利爲何如。其益爲何如哉。卽大亦可以例小。家國天下。蓋一理也。唯占者之借以自勉。而初九利用爲大作。元吉无咎。初九利用爲大作。元吉无咎。本義初雖居下。然當益下之時。受上之益者。也不

可徒然无所報效。故利用爲大作。必元吉。然後得无咎。

胡氏炳文曰。陰爲小。陽爲大。初陰在下。本小也。損乾之陽以益之。則大矣。

孔氏正義曰。初九處益之初。居動之始。有興作大事之端。又體剛能幹。應巽不違。有堪建大功之德。然有其才而无其位。得其時而无其處也。故必元吉。乃得无咎。

馮氏去非曰。元者震初九之象也。益之爻用享帝。

易經卷之二
用凶事用遷國皆大有作爲之事故曰益以興利是也

愚按初九當益且居益始則安下以保其益者分也然益道利於廣大受益便宜推而進之而初九屬在震主實主生息奮發以大其振作又正有用而能爲之象故遂卽其象而繫之曰利用爲大作獨是上以乾始益下而下以震初承之居爲益始萬化攸關天人共係分雖不在有位而處乎卑其任實綦重大必能因時順化循分開元廣大其生

息之用而衆善同流不負所益於在上獲吉无窮斯爲无咎之道耳故其占曰元吉无咎以勉占者六二或益之十朋之龜弗克違永貞吉王用享于帝吉

本義六二當益下之時虛中處下故其象占與損六五同然爻位皆陰故以永貞爲戒以其居下而受上之益故又爲卜郊之吉占

邱氏富國曰凡卦象肖離者皆有龜象損之自二至上益之自初至五皆外實中虛所以取諸龜也

易經貫一 卷之二
胡氏炳文曰五元吉二必永貞而後吉位有剛柔之殊分有君臣之異也二非陽也而曰王用享於帝吉者占在二則永貞吉在王者之占則爲享帝之吉占也

王氏註曰帝者生物之主興益之宗出震而齊巽者也六二居益之中體柔當位而應於巽享帝之美在此時也

朱子曰王用享於帝吉是祭則受福之理

愚按利歸於公福歸於正蓋公以和衆正以合天

理之自然而福利之所以歸之也六二以震體遇益前應有陽後比有剛而能虛已自守不與物爭則其道爲公陰居陰位坤麗坤爻而不移於偏雜順以自安則其德爲正故四與之爲互而衆以和五與之爲交而天以合連比而來焉得大離之象益之十朋之龜也統坤而處焉得頤養之象用享於帝也離爲龜坤作十朋而六四在中欲進而欲退便成或象故曰或益之十朋之龜九五爲王震初乃帝而五以應之者用之仍比於初而成震便

成用享。故曰王用享於帝。夫或益之。則非所求而益自至。且衆與咸歸。雖欲違而弗克違。其利豐矣。然必永爲力守。終始不渝。其虛已不爭之道。斯乃得吉。故其占曰弗克違。永貞吉。享於帝。則位雖卑而用已尊。且天心歸順。生理達而時運日隆。以茂其福之大。見郊於不偏不雜之德者。何如哉。此又不待戒而无不吉矣。故其占直許之曰吉。夫凡卦以上下序之。上爲尊。以內外序之。內爲長。故二居其間。奉五爲王。而天以尊之。復奉初爲帝。而主以

長之也。易之所謂不可爲典要。其道蓋每如此。唯所遇之事勢爲何如耳。占之者其推類以詳之。

六三益之用凶事。无咎。有孚中行。告公用圭。

本義六三陰柔不中不正不當得益者也。然當益下之時。居下之上。故有益之以凶事者。蓋警戒震動。乃所以益之也。占者如此。然後可以无咎。又戒以有孚中行而告公用圭也。用圭所以通信。

蔡氏淵曰。凶事困心衡慮之事也。六三與上爲應。故有凶事之象。中行在下卦之中也。故三四皆曰

中行圭所以通其中之信告公雖見於外而所用者亦惟在通中之信而已

胡氏炳文曰或以二體則二五各居中以全體則三四並居中故中孚以三四爲中此三四稱中行

程子傳曰圭者通信之物禮云大夫執圭而使所以申信也凡祭祀朝聘用圭玉所以通達誠信也有誠孚而得中道則能使上信之是告公用圭玉也其孚能通達於上矣

愚按益也者以其所有益其所无以其所多益其所少之謂凡有所益大抵皆取其平而止有餘又須推以廣之不負乎受益之多既平不須益之僅當保守其所有故在初九乃以有而益於无者以剛麗剛便爲多戒之以利用爲大作推廣之謂也六二以无而不求益於有正位能讓不可不益而衆益歸之昭天理也朋龜用享總出自然歟至於六三以柔而麗乎剛則既爲平矣而當益之際居動之極上望正應急於前進便有求益之象才弱

地偏性躁量平而又益之无乃益其疾而增之咎乎。用凶事以困苦折抑之。則險阻盤錯。庶幾斂而反之。得无咎也。雷奮風撓。互艮以止。互坤以退。猶見剝之二四。其正凶事相加。而拂亂以成。動心忍性之象耳。其象如是。夫又何咎。故卽而繫之曰。益之用凶事。而其占曰无咎。蓋所以戒其平也。平以自守。與四成比。而六四自初而來。有中行之象。六三比焉。並處中道。而兩耦得合。坤德同符。則有孚於中行矣。於是內外相孚。比隣式好。而坤爲國象。

二三四皆大臣之象也。大臣當國中。行无私。受爵稱公。而往來聘問。用圭達誠。以踐有孚之實。則告公用圭也。告進而致辭之謂。卽往比之象。有之。圭重土。卽互爲坤中。二耦疊進之象。似之也。至是則凶事息而安有孚。且上達於九五。共信其孚誠矣。於以言益。便實有以益之。夫又何咎之可有。然則益之爲道。尚貴取平以自保。中行以致信矣乎。占者當此。務自勉之。勉而无咎。斯爲真益。

六四中。行告公。從利用爲依遷國。

本義三四皆不得中故皆以中行爲戒此言以益下爲心而合於中行則告公而見從矣傳曰周之東遷晉鄭焉依蓋古者遷國以益下必有所依然後能立此爻又爲遷國之吉占也
王氏註曰居益之時處巽之始位雖不中用中行者也以斯告公何有不從以斯依遷誰有不納也程子傳曰遷國順下而動也上依剛中之君而致其益下順剛陽之才以行其事利用如是也自古國邑民不安其居則遷遷國者順下而動也

愚按六四在下實當否始來此巽初與五成比而與三相際居兩體之交爲益下之主則其道中行矣故以中行繫之夫道在中行乃所以益下之本旣立益下之志旣成而與三相際而未通則風雷之撓阻者猶是相格以間其終无以廣所益而謝厥職猶六四之歉也然而道在中行與三合德比隣託處又屬同方以是告公順而從也順從爲互告公從也此時遇之幸實中行之效乎故卽其象而遂爲之繫曰六四中行告公從夫公也者爵之

號也。比隣稱公。交相謂也。故三於四曰告公用圭。而四於三曰告公從。夫用圭通信。正所以來從之。驗歟。從而後益道廣於下者。且進而及於上矣。九五互艮。有帶山之險也。三二聯初。有重關之固也。於以立國。則國勢自安。於以守國。則國祚自永。可。以爲依者實多。則六四之來遷。實利用此。故又卽其象而繫之曰。利用爲依遷國。此益下之所及。總屬中行之所致。是以君子之道。尙中行。唯占者其勉之。

九五有孚惠心。勿問元吉。有孚惠我德。

本義。上有信以惠於下。則下亦有信以惠於上矣。不問而元吉可知。

王氏註曰。得位履尊爲益之主者也。爲益之大莫大於信爲民之大。莫大於心。因民所利而利之焉。惠而不費。惠心者也。信以惠心。盡物之願。固不待問而元吉。有孚惠我德也。

愚按。益道生道也。破否成益。而兩體皆木。生理達。生氣融。蓋生之道也。生斯爲惠。天心在焉。惠而在。

心乃天之德。九五以乾剛當上體之中而位天位。君象也。互大離。心也以巽陽當君心之象而主乎益。益下之象。乃正惠心之象。惠心下逮。近比於四。而四互爲坤。則其惠普於群衆。遠應於二。而二動於震。則其惠遍及陽春。然而朋龜自益。遷國自安。用大作者无咎。用凶事者亦无咎。而九五高拱。若不與焉。乃誠所謂惠而不費。故曰惠心。且九五不言所惠。一唯自處。其均平於流品。公正相交。誠信不貳。則

有孚於惠心也。其象如是。生意自足。而生道爲暢。實見天德之廣大。獲元吉之占也。然而勿問也。初九以利用者進之。六二以永貞者守之。六三以孚中者成告。而六四以中行者致從。第見各益其益。有孚惠我之德而已矣。此元吉之實也。亦誠无待於問也。蓋唯勿之問。而元吉之所以自至。勿之問。而上下之所以有孚。且勿之問。而後乃成惠。而後乃謂之心。乃謂之德也。此天也。九五也。益之九五也。至是而益乃定。益斯无窮矣。

上九莫益之或擊之立心勿恆凶

本義以陽居益之極求益不已故莫益而或擊之立心勿恆戒之也

程子傳曰上居无位之地非行益於人者也以剛處益之極求益之甚者也所應者陰非取善自益者也利者衆人所同欲也專欲益已其害大矣欲之甚則昏蔽而忘義理求之極則侵奪而致仇怨故夫子曰放利而行多怨孟子謂先利則不奪不饜聖賢之深戒也

王氏註曰求益无已心无恆者也

胡氏炳文曰六二柔居下之中不求益而或益之上九剛居上之極求益不已人莫益之而或擊之嗚呼九五之吉由中心之有孚上九之凶由立心之勿恆吉凶之道孰有不自心生者哉

愚按上九以九麗上以柔得剛道正適平本不當益况又進於極上而時在益下前進則更无餘地視下則比爻憑四與二而有孚惠心矣應爻互四達五而有孚中行矣其始又比二及三通四互五

而爲終始矣。以是言益。誰復益之。以是言守。三且以震雷之勢。資五爲艮手。而欲擊之矣。故卽其象而繫之曰。莫益之。或擊之。或卽三象也。蓋六三居下之上。爲欲進欲退之爻。故有或象。爲推其所以致此者。則又有由。蓋益本恆卦兩體之反。上九在恆爲九三。比四爲恆中。有不恆之象。今變而之益。進而處上。獨立於大離。心象之表。而勿復爲恆。便立心勿恆矣。立心勿恆。茫无所據。不得自安其所守。而乃著是象也。是象非吉之象。便无吉之占。故

又因而繫之曰。立心勿恆。凶。蓋所以戒占者之辭也。

彖曰。益損上益下。民說无疆。自上下下。其道大光。

悅上下遐嫁反。下下如字。

本義以卦體釋卦名義

徐氏幾曰。損上益下者。損上之剛。益下之柔也。下卦坤。坤柔爲民。坤得益。故民說无疆。上乾之下爻。下爲坤之下爻。自上下下也。天道下濟而光明。其道大光也。故爲益。

愚按民坤之二耦並列。爲衆多蕃庶之象。疆坤之始終具陳。有邊界土封之象。民說坤變成震。陽動而融和之象也。无疆震復互坤。前進而莫窮之象也。民說无疆。則損上益下而坤得震。下益上損而震得坤。融和前進。陽動莫窮。而土封闢。蕃庶廣。否塞已開之象也。否塞一開。生意勃發。陽光滿於大地。而乾道著爲春容。便是其道大光。其卽指上體乾爻言。自上之乾初。下於下之坤體。而動爲震。而有是象。故曰自上下下。其道大光。然則下受上益。

而說无疆。上以益下而道大光。下之益。上之益也。上下均益。夫是以謂之益。

利有攸往。中正有慶。利涉大川。木道乃行。

本義以卦體卦象釋卦辭。

胡氏炳文曰。中正兼二五言。木道兼震巽言。震陽木。巽陰木。

愚按二五兩位。列上下之中。爲凡卦善惡治亂之所係。吉凶悔吝之所歸也。而益之二麗以六。五麗以九。以陰得陰。以陽得陽。陰陽各適其宜。中而復。

易經貫一 卷之二
正以處益道實爲持平之主。通體之所賴。而衆益之所歸。故曰有慶。然益自否卦來。在九四未變而來。初六未變而來。四猶然否也。六二九五雖居中。正而時在吉凶參半。猶未有慶也。今旣變而來矣。九居初。六居四。否開而益著矣。此一往而來也。而六二處其中正。則朋龜享帝之象見。九五處其中正。則惠心惠德之象見。此正所謂通體賴之。而衆益歸之者。非卽有慶之象。而所以爲利者乎。故曰中正有慶。以釋利有攸往也。夫自上下下。而謂

之爲往。損上益下之義也。成益之主也。往而利。致君堯舜之道立。而澤民之志伸也。是道卽生生之道。木道也。木得生氣之先。震主之。而巽爲之廣之。往而不避遠阻。猶涉大川也。涉而成震。反而成巽。震巽俱成。以木濟木。木道乃行。此正生生之象。益之廣。利之利也。故以之釋所以利涉之意。

益動而巽日進无疆。天施地生其益无方。凡益之道與時偕行。

本義動巽二卦之德。乾下施坤上生。亦上文卦體

之義又以此極言贊益之大

胡氏炳文曰益增益也日之進天之施地之生无

疆无方皆形容增益之義也

李氏舜臣曰天施地生指乾坤初體而言也乾施

一陽以益於下而為震坤以一陰上應於乾之生

育而為巽上施下生二者相濟无所不被故曰其

益无方

吳氏澂曰凡益之道總言天地之於萬物人之於

萬事其為增益皆无時而止息所謂與時偕行也

邱氏富國曰時者損益之準也又曰當其可之謂

愚按益所以治否也而否之為弊下靡而上亢內

柔而外剛夫是以中隔而成否閉塞而不能通以

益治之所以開而通之以達天德以利生生也但

柔靡之患非震不發剛亢之患非順不循發其氣

而循其性而進之則唯資震之動効順於巽動有

以闢之巽有以引之動而又巽闢而復引則天德

達生生利日有以進之而萬品從流浩瀚莫禦无

畔岸者无疆域也造化與人事蓋同倫也以卦觀

之。則由震動而至巽順象進。中互大離而震生於東象日進。疆坤終之象也。坤終復互為坤象无疆。坤德承乾无盡之義也。即其象而合言之。即有以見其義。故曰益動而巽。日進无疆。且即其象而觀所生。則乾在上。天也。坤在下。地也。乾初下而震在下。天施之也。坤初上而巽在上。地承天施而更生之也。天施之而地更生之。天德達於生生。而生无窮。益无方之象出矣。其象如此。斯見益道之廣大。而无疆之義。愈以明。故又為之申而言之曰。天施

地生。其益无方。使時會之適遭。造化之與人事。蓋无不同倫也。此所以治否。此所以成益。故又申其讚而詳之曰。凡益之道。與時偕行。

象曰風雷益君子以見善則遷有過則改

本義風雷之勢交相助益遷善改過益之大者而其相益亦猶是也

愚按天下唯困於无益。故有以益之而益道行。而天下之大无益者。否也。益所以治否。夫否之為患。陽極於尊而不之下。陰極於卑而不之上。而交相

易經卷之二
頁
絕而生意不得通也。生意不通。乾坤幾於毀棄。益所以變乎恆。反乎損。翻然勃然而來治之也。人道也。莫非天道之當然。故其象以風雷著。風撓乾而散陽之鬱。雷動坤而破陰之結。其勢猛。其功疾。一大作爲而乾已交於下。坤已交於上。初交也。然而生意通矣。下受益。上亦賴之。柔懦者有以振而起。剛亢者有以和而巽。蓋大有益也。故名曰益。爲卦巽上震下。動而得順。正爲其象。故曰風雷益。然則風雷其天下之善道乎。風雷交。則善道著。否則過

於上下者也。風雷交。則否釋而過消矣。君子體善者也。无過者也。然而時運之往復。世道之升降。因一之而物情事故之常變不一。而君子處乎其間。朝夕與之相遭而遇。則或限於境。或格於勢。而至於有過者有之矣。過在此。善必在彼。善蓋无過之端。天地民物之生理也。君子之善。卽天地之風雷寓焉。善不可不遷。過不可不改。過改而後乃卽於善。善遷而後乃復无過。是不可不猛而疾也。君子於是觀震之動於下者爲雷象。而雷之奮也勇而迅。

易經貫一 卷之二
觀巽之順於上者爲風象。而風之行也微而捷。風至則鬱者遂疏而動生焉。雷至則結者遂闢而順生焉。動順相生而鬱結並開。益之大象也。正善遷過改之象。君子乃於是以之而反諸吾身體。諸吾性以爲身心性命。其本原於天道而不貳。言行修爲其事合之風雷而自通。善无大小。每見則遷而懈惰之氣不容或長。是君子之極於遷善者。有雷迅風捷之象也。過无淺深。苟有則改。而係吝之私不容或置。是君子之極於改過者。有雷迅風捷之

象也。且片善不遺。纖過必剔。其入也如風之巽而微。遷不問險。改豈知難。其決也如雷之震而勇。夫是以終爲无過有善。而獨自成其卓然可仰之君子。此君子之益。君子之天道不貳也。生道也。
元吉无咎。下不厚事也。

本義下本不當任厚事故。不如是不足以塞咎也。愚按下。初九當卦之始。居下體之下。而卑於无位之象也。厚指六二與四。復互爲坤而臨於上。有厚重相加之象也。厚事。謂初九用其承乾主震之資。

而達其生氣於坤道之厚重。以濟全坤而爲大作。乃有事於厚。廣其益於衆也。然而坤厚任重。物衆事繁。全坤之濟。須待全乾。九五在上。初九分卑。而未得出潛。雖震動欲作。猶處兩體之最下。而无其位。正有下不厚事之象也。故卽其象而曰下不厚事。蓋以益不可苟用。故特申其地分之義。釋所以必元吉而後无咎之義也。

或益之自外來也。

本義或者衆无定主之辭。

愚按益以卦言。上體益下體也。以爻言。或取於應。或取於比。亦各有所歸。而六二獨虛已自守。上不往求於九五之正應。下不昵就於初九之比隣。於分於遇。總聽之自然。於卑於弱。悉安其素位。然而益之矣。不與物爭。而中立不變。六四便得與互爲坤。而六三亦因以互艮。五初又因以互頤。大益且群相附矣。自六二之虛已不變者致之。自六四之互坤及之也。六四處本體之外而非應比之爻。而來相附益。正自外來之象也。自外來。故以釋或益。

易經貫一 卷之二 三
之之義。

益用凶事固有之也

本義益用凶事欲其困心衡慮而固有之也

胡氏炳文曰爻惟三上言凶上之凶自取之也三之凶人益之也欲其困心衡慮而固守之乃益之大者

愚按六三以剛受柔而柔內含有剛質則剛柔交半其體既爲適平又所處震極生氣相感而生理自通才之與德均无待益時之與遇有可自存但

因地位不得其中職守未盡於正而才爲之見弱性爲之若躁進退於兩卦出入之交而上下似无定向於以言時則時爲之不宜於以言應則應爲之相左於以尙求其益則益用凶事用凶事蓋所以撓動其德性而簡練其才幹使斂而反之以有孚於中行堅固其本有之物也夫是以曰益之曰无咎曰告公用圭

告公從以益志也

張氏清子曰益志爲益民之志也夫遷國者不以

利已惟欲益民此所以告公而見從也

愚按志陽動於陰而有所向往之意蓋指初九純陽動於二陰之下欲進以廣其益於衆者言也以益志六四以其巽順中行之才德排散其亢陽之鬱氣而開拓其地以廣其疆以待初九之比二連三而奮揚震動以進所益之象也此蓋釋所以告公。告公所以從之之義。

有孚惠心勿問之矣惠我德大得志也

愚按上所以加惠於下而勿問及此而後見以爲

惠心不然便有迹而疑於市名矣加惠心於下而勿問及此而後見以爲有孚惠心不然便有意而近於交結矣故曰有孚惠心也卽以勿問之矣釋之而自足其象蓋卽九五與初九互頤以庇中爻而凝止艮上而不或動之之象也志陽動於陰有所向往之意居頤之上便爲九麗上陽動於陰也往與初互有所向往也故又有志象往互得成而中爻各得因其時地隱被我之惠心則羣衆共得其生意而上下相忘於何有之天惠我德者不獨

易經貫一 卷之二 三
四與二之比應兩爻矣。故曰大得志也。以釋其義。且以詳元吉之實。

莫益之偏辭也。或擊之自外來也。

本義莫益之者猶從其求益之偏辭而言也。若究而言之則又有擊之者矣。

愚按上九處益之極。正宜分其所有。以爲益下之助也。然往而不顧。既无益下之意。剛柔適平。又无分益之資。而反以進退不果之才。求益以彰其貪。則亦莫益之矣。无以益下。亦莫益之。而孤立於上。

爲衆所忌。僅曰莫益。乃指求益言也。偏辭也。故卽其義而釋之曰偏辭也。外。本體之外。應比不干之謂。然觀其來擊之爻。則六三也。九五也。六三進互九五。而艮震並及。有雷手交加之象。故象來擊。推其義。九五惠心下逮。不與成比矣。六三孚中從遷。不與作應矣。夫是以外之。蓋亦上九之貪求而不顧。而至於孤立而自外之也。外之而爲衆所忌。而三以五及。則來擊之矣。來亦自來之也。故或之。而卽以自外來也。釋之。猶云來擊之衆。不辨親疎。總

若自外來也。吁。亦孤甚矣。

<p>其美其正惠亦不數。不與如其矣。六三平中。將數 式五。而只讀。而文。何雷。于交。味之。衆。好。爲。來。理。非 爾。然。應。其。來。學。之。交。限。六。三。也。六。五。也。六。三。也。也 其。美。而。縣。之。日。計。輸。也。於。本。對。之。於。觀。出。不。十。之 爲。衆。也。息。計。日。其。益。也。亦。來。益。言。也。計。輸。也。對。明</p>	<p>三。以。五。也。四。來。學。之。交。來。亦。自。來。之。也。對。其。之。而 應。而。至。效。應。立。而。自。小。之。也。後。之。而。爲。衆。也。息。而 不。與。亦。風。矣。夫。景。以。之。之。蓋。亦。上。六。之。合。來。而。不 其。美。其。正。惠。亦。不。數。不。與。如。其。矣。六。三。平。中。將。數 式。五。而。只。讀。而。文。何。雷。于。交。味。之。衆。好。爲。來。理。非 爾。然。應。其。來。學。之。交。限。六。三。也。六。五。也。六。三。也。也 其。美。而。縣。之。日。計。輸。也。於。本。對。之。於。觀。出。不。十。之 爲。衆。也。息。計。日。其。益。也。亦。來。益。言。也。計。輸。也。對。明</p>
--	---

