

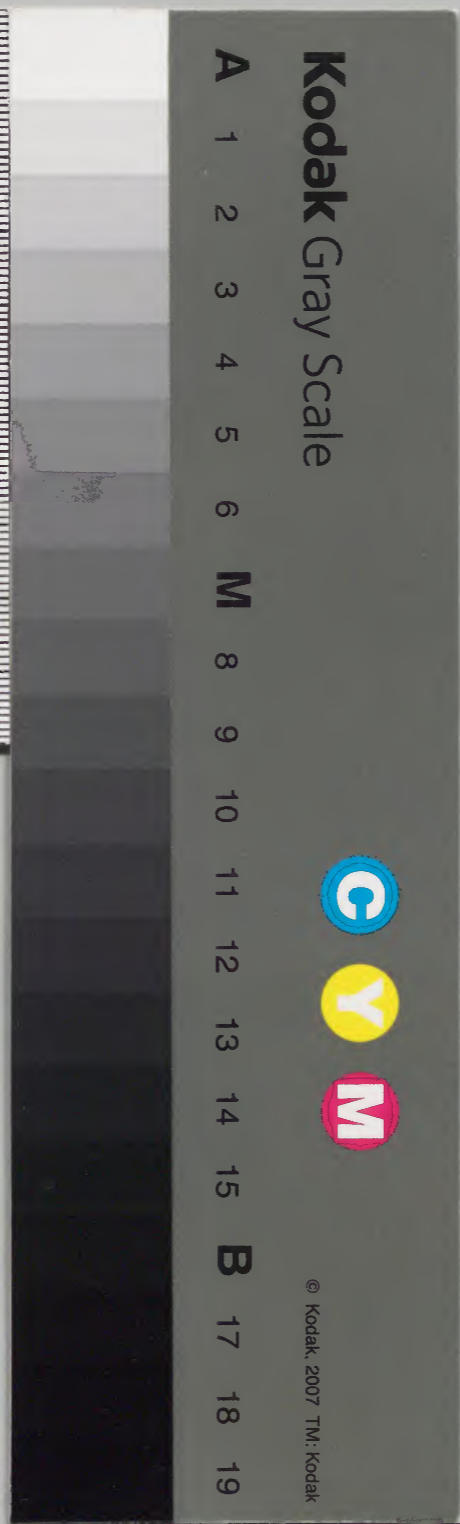
日本書紀傳 三十卷 九

和書  
一〇五二二號

百十一

内閣文庫		
番號	和	10522
冊數	156 (120)	
函號	特 85	1

内一六八三號



教部省  
庫印

大正  
三

四一三六八三號

飛の飛の 斯ハ右ノ 宇磨佐閑 添和 味酒御  
之ノ事ハ味酒と容ル器物ノ事ハ其即神酒  
味酒と容ル器物ノ事ハ其即神酒  
味酒と容ル器物ノ事ハ其即神酒

事ハ其山名ハ係レ之ル者ハありけり故思ハ山三

室山ハ右ノ注ル如ク御室ノ謂ハ之ル三輪

ハ大物主神ノ神酒を醸シ給ヘり起ル地名ハあり

事決シ者ハあり但播磨風土記ハ謂ハ之ル伊和大神

ハ大己貴神ノ渡ル給ヘり合セ思ハ之ル此二柱

神共ハ大三輪大神ノ稱奉ル者ハありけり其ハ

九卷十七丁又上四百二十三丁ハ注ル如ク神名式

○日本書紀傳三

○四百五十三

山若下平甲小流り  
 温泉郡阿治美大神  
 社名神大一本  
 阿治美作其奈  
 可一續記小神護  
 伊豫國温泉郡正  
 八位上味酒部稻俣等  
 三人賜姓于味酒臣  
 有以味酒部之族  
 部味酒部稻俣等  
 合考り阿治美味  
 水云事少酒とこ  
 阿治美味酒とこ  
 事少酒とこ

此大物主神あし表し立せ御在し坐せども其實  
 ハ大己貴神此小主神と御在し坐せども何方あも一神  
 の御名を奉申せし物と其御本体と和魂との御上  
 めて渡り給へし給へし物為と給ふ御事と見  
 元たり儲此の神酒を以て地名と成りし如  
 く大物主神の御事小因り物と其始大己貴神の  
 幸魂奇魂神の御前小齋を居る齋  
 奉り給へし給へし出たり可し思ゆり

此神之子即甘茂君等大三

輪君等又姫踏躰五十鈴姫

命又曰事代主神化為八尋

熊罴通三嶋溝檝姫或云玉

櫛姫而生兒姫躰五十姫命

是為神日本磐余彦火火出

見天皇之后也

此ハ上小擧たゞ文の終り此大三輪之神也此神之  
 子即甘茂君等大三輪君等と續く文あり地神本紀

小ハ此大三輪大神其神之子即甘茂君大三輪君等是  
 也ト有る事あれども甚く言足ハざりし心り此神之  
 子の下其神ト云有テ其結小即甘茂君大三輪君等  
 遠祖也あが有がごとく有り此仕めてハ聞えぬ事共ハ  
 有テ但此神之子ト此神之子孫の義小書ト云はれり  
 百テけれども其事明らるるを唯崇神天皇七  
 年御紀（布告天下大田根子即於葦津縣陶邑得大田根子而貞之）建夜天皇云々問大田根子曰汝其誰子也  
 對曰父曰大物主大神母曰活玉依媛陶津耳之女亦云  
奇日  
方天日方武尊  
淳祇之女也と有り此名乗ハ大田根子命の父を  
 大物主大神ト申せし事あれども其ハ其大神の御託

公皇八年の下子所謂  
 大田根子公皇八年  
 之御紀云々此の御  
 託也此の御託也  
 今名一ノ羅

小若以吾兒大田根子令祭吾則立平矣ト有る吾兒  
 此吾子孫ト云事あるを父子の事取れり少く其も  
 傳の誤ある事云も更あり古事記も其御託ハ同ト  
 状あり故以意富多、注古而今祭我御前者神氣不起  
 國安平ト有り其名乗申せり少ハ僕者大物主大神娶  
 陶津耳命之女活玉依媛賣生子名櫛御方命之子飯肩  
 兼見命之子建甕槌命之子僕意富多、注古自云々  
 有テ下あり細書小此意富多、注古命者神君鴨君之  
 祖ト書せり右の如くハ大物主神ト云ハ世孫少シ  
 御紀ト合がり事如此ト此櫛御方命ト右の奇日方天

日方とハ同ト人小御在セリハ姓氏録石邊公の下小  
大物主命男久斯比賀多命之見元之後他又ハ石邊公の下小  
大物主命子久斯比賀多命と書一猶人野下小大物  
主命兒櫛日方命と有て右の事代主神と御兄弟の狀  
小ハ在セリ也此甘茂君大三輪君等の系記ハ其家牒  
ハ採載ハ物と見えテ地神本紀の方あり甚正ハ  
有けれハ全ク其小據ハ外無リケル但御紀の起ハ  
違ハリと雖モ神武天皇御紀以下小至リ又其  
地神本紀小期ハ大小合ハ者有レバ古傳の上  
小於テ以テ誤ハ有ル非レ也ハ撰者の文ハ借其古事  
記此謂意富多ハ泥古人所以知神子者上所云活玉依

昆賣其容姿端正於是有神壯夫其形姿威儀於時無比  
夜半之時倏忽到來故其相感共婚住之間未經幾時其美  
人妊身尔父母怪其妊身之事問其女曰汝者自妊無夫  
何由妊身乎答曰有麗美壯夫不知其姓名每夕到來供  
住之間自然懷妊是以其父母欲知其人誨其女曰以赤  
土散床前以閑蘊紡麻貫針刺其衣襴故如教而且時見  
者所著針麻者自戸之鉤穴控通而出唯遺麻者三勾耳  
尔即知自鉤穴出之狀從糸尋行者至美和山而留神社  
故知其神子故因其麻之三勾遺而名其地謂美和也此  
富多ハ泥古命者ト所見ハ此神子ト云ハ其上文小  
神君鴨君之祖



抗耳之女玉櫛姫夜未曙去未曾畫到於是玉櫛媛續  
苧係衣至明隨苧尋覓經於茅渟縣陶邑直指大和國還  
視苧遺唯有三縈因之号姓大三縈と有て此ハ大國  
主神の御事と爲ハガ三島溝抗耳之女玉櫛姫命ハ事  
代主命の娶と給所ありけり此も亦異ある一  
傳ありありけり甚上れる世ハ在一事と云ハ天下  
混れ多クハ混れ多クハ實ハ彷彿ハ事共多クありけりハ次ハ今  
此を辨へ正さずハ有ベ記傳廿三卷五十五丁  
此ハ三輪の故事と三島溝抗耳の女と爲たハ混れ  
誤れ者あり且凡ての文も省て過て斷り足らぬ  
所有り又三島ハ美和山ハ到り苧渟縣と經た  
事也地理違ハリ又苧の三縈遺ハ因て姓と大

三縈と云ハ心得ハ文あり御子を生子事と云ハ  
姓と云ハ誰姓と爲むと云ハ實ハ然リ  
言ハ故其陶津耳命亦名大陶祇ハ記傳廿三丁三ハ陶  
ハ地名ハ神名式ハ和泉國大鳥郡陶荒田神社有三座  
是あり今ハ陶器莊と云ハ然リ右ハ崇神  
天皇七年御紀の細書ハ武茅渟祇と有ハ其亦名ハ  
カ可カ茅渟の地名ハ神武古事記白檮原宮段ハ到  
血沿海洗其御牛之血故謂血沿海也と有カ如クハ  
ハ其地名と成ルハ其ハ後の事あり其今生給  
ハ天日方櫛奇日方命ハ其朝ハ申食國政大夫と  
て仕奉ルハ不審ハ事あり者あり此ハ決

めて誤傳有る事あり可し故思ふ又陶津耳命の陶の  
地名多しと雖も此を知り國神項より土承り名をし其埴物を作り神ありつゝむと  
和名加無郡坂美和同郡上神郷有り和泉志のも下神郷  
と云有ぬハ上世の美和の一郷あり一里の地ありけりハ一郷  
と成り一ハ村と成れりあり可し式の國神社鴨田  
神社御在し坐を志す國神社蓋大己貴神降臨之地と  
云ハ彼地神本紀の大己貴神乘天羽車大驚而覓妻下  
行於葦渟縣と云事の有る思寄せたりあり可し物  
記傳の陶を須惠と云ハ和名坂古本の陶訓須惠毛  
乃の有る居物の意あり今本の陶音桃瓦器須惠字

都波毛乃と有り居器物ハエウハニの意ありと云ハ如く  
其即上四百五謂ひ神酒の事あり其意ハ御イリ  
あり故ハ万葉二三十哭澤之神社ハ三輪須惠十三  
四ハ五十串立神酒座奉る詠は是あり斯ハ大己  
貴神大己物主神等の御諸山の神酒と釀し給へ  
り一ハ庭ハ此陶津耳命の奉る水ハ此ハ美和と  
後より須惠の地ハ有るあり可し然レ其女玉依姫と云  
ハ上二百四引ハ和泉風土記ハ上神郷有ハ神号上神  
社并祭田心姫命也と有ハ式外ハ雖も舊社あり其  
田心姫命ハ本ハ大己貴神の后神と渡レ給へ



カガ其と玉依姬命と申奉る御事ハ傳十五 百九十六  
丁二 百十  
九 一 次ハ委一注一奉りて己ハ其説定れカ  
如ク然一其鴨田神社一本ハ鴨神社と有ハ姓氏録  
大和國神 賀茂朝臣大神朝臣同祖大國主神之後也  
別地祇 大田、根子命孫大賀茂都美命 一名大賀 茂足臣 奉齋賀茂神社  
古ハ引ク御紀ハ即於茅渟縣陶邑得大田、根子而貢  
之と所見タルハ 其神酒の陶の事ハ就シ此地ハ住ハ  
ルル者アリ可ク其人ハ此地ヨリ出タルハ依テ  
神酒の美和の績御麻の三縈と一ハ成ク種一の混れ  
ハ出來ルル一者ハ所見タル 但古事記ハ於河内之  
美督村見得其人貢進と

有カ記傳ハ美督村神名帳ハ河内國若江郡御野縣主  
神社有リ書記清寧天皇御卷ハ河内三野縣主ハ根子  
氏録河内國神別ハ美督連有リ斯レハ若江郡ハ此地  
名有リ事明クハ云一云ハ然レドモ其陶津  
耳命亦名武茅渟祇の事ハ依リ 然一右ハ舉タル古  
事記以下ハ三縈の故事とも疑フ可ク由有リ土佐風  
土記ハ古事記曰崇神天皇之世倭迹ハ媛皇女爲大三  
輪大神婦毎夜有一壯士密來曉歸皇女思奇以綜麻貫  
針及壯士之曉去也以針貫襪及旦也省之唯有三輪遺  
器者故時人稱爲三輪村社名亦然云一云事有カ今  
傳ハ古事記ハ其文無一其皇女の御事ハ崇神天  
皇十年御紀ハ是後倭迹ハ日百襲姫命爲大物主神之

妻然<sup>其神</sup>常晝不見而夜來矣倭迹、姬命語夫曰君常晝不  
見<sup>者分明</sup>而夜來矣不得視其尊顏願暫留之明且仰欲覲美麗  
之威儀大神對曰言理灼然吾明且入汝櫛笥而居願無  
驚吾形<sup>爰</sup>倭迹、姬命心裏密異之待明以見櫛笥遂有美  
麗小蛇其長大如衣細則驚之叫啼時大神有耻忽比人  
形謂其妻曰汝不忍令吾吾還令羞汝仍踐大虛登于  
御諸山<sup>略</sup>略<sup>ハ</sup>見えたり也<sup>ハ</sup>其<sup>ハ</sup>三輪の事ハ書  
れず故思ふ風上記と奏上れ當昔古事記ハ然  
本の有つ<sup>ハ</sup>右の活玉依毘賣の事と重複ハ故  
削去たり者<sup>ハ</sup>所見たりけし<sup>ハ</sup>諸御圍紀ハ此事

ハ見えずと雖も右の語夫曰君常晝不見者分明不得  
視其尊顏云々の事ハ此より以前ハ右の及壯士之曉  
去也以針貫襪云々の事と成<sup>ハ</sup>其去り所と試させ  
給ひけり御諸山の立<sup>ハ</sup>其神社ハ留れり怪  
くて然の問言ハ爲らせ給へりけり但其八年御紀  
小宇磨佐開流和能等能と歌ハ詠む程の事  
めて其よりハ已く御諸山と美和山と云<sup>ハ</sup>物々上  
四百五 小注リガ如く美和ハ神酒めて大神の酒と釀  
十下 給へり神代より有る称あり右の綜麻の事を以  
て地名の起り立べり被鎮座次第ハ依其綜麻

○曰談云此神無字と  
有る本は依て其説小  
三諸之神靈は遠大  
傳述活玉依姫命と  
注し此の傳述は  
命の御事多敷に具  
御事御在坐し  
命の御事多敷に具  
命の御事多敷に具  
命の御事多敷に具  
命の御事多敷に具

所遺三勾號麻勾山云々と有る如く其事小依て麻勾  
山と云稱も出来ぬ多と神酒の美和と綜麻の三輪と  
言の相同し故小三紫と云一説も起れり者あり  
けり然れバ此を倭迹姫命の御事と見り時ハ遺れ  
り三勾の事も似著しと如何の長き續麻あり  
とて和泉國の陶邑より葦津山と越え吉野小入り御  
諸山小届りと云い余は荒唐の信しり  
此ハ陶津耳命の女活玉依毘賣の事ハ必混れり  
事有る思ゆあり 右の故事は似たり事此被有り  
其一の肥前風土記ハ松浦郡  
用襖振招因名襖振奉然日姫子與秩手彦連相分經

○其二六上三百  
丁の列

五日之後有久無夜來與婦共寢至曉早歸容止形類似  
狹手彦婦抱其膝不得忍竊用續麻繫其人襪隨麻尋往  
到此峯頭之沼邊有寢蛇身人而沈沼底頭蛇而卧沼底  
忽化為人即語曰云々云々事有り又或書小平家傳語  
云豊後國祖母岳明神の事と云事三輪の故事小同  
言其古方莊日野明神の事と云事三輪の故事小同  
母岳の神通ひ弘仁二年卯年三月五日一男子生す是  
大神朝臣惟基あり云々云々右の注せり古事記  
の三勾の故事と其國ハ事と爲る者あり斯る類猶  
有る 諸其天日方奇日方命と大物主神の御子と爲る  
ハ非ず此又曰事代主神化爲八尋熊罥通三島  
清檝姫或云玉櫛姫生兒姫踏躡五十鈴姫命云々と有  
ハ傳の混ひたる者ありて其  
下果小注さしと雖も實ハ其御同胞ハて渡りせ給  
へり

都味齒八重事代主神化爲八尋熊鰐通三島瀟抗女活  
玉依姬生一男二女兒天日方奇日方命此命檀原朝御  
世勅爲食國政申大夫供奉妹姬踏鞮五十鈴姬命此命  
檀原朝立爲皇后云々次妹五十鈴依姬命此命葛城高  
丘朝立爲皇后云々是實小正説と聞えたる事然りハ大三輪神三社鎮座次第別宮小社之事と  
有り始小葛城賀茂神社八重事代主命也大己貴命之  
子母曰神指媛化爲八尋熊鰐通三島瀟極耳小女玉櫛  
媛生一男一女是天日方命賀茂主命父五十鈴依媛命葛城高丘  
宮御宇天皇皇后即と有り此小姬踏鞮五十鈴姬命の  
磯城津彦天皇父

御名を漏せるハ同書ハ古事記の如く大物主神の  
御子と云ふ傳を取れり然るに事下注如く改其誤り物天日方命  
と事代主神の御子と爲り實ハ然り事あり但其細  
書小賀茂主命父と書せれども其ハ懿德天皇前御紀  
小淳名底仲媛命の御事を事代主神孫鴨主女也と有  
と讀誤れりありけり此孫ハ漢文の法より其淳名底仲  
媛命へ係りて鴨主を孫と云ふハ非りあり地神本  
紀小三世孫天日方奇日方命亦名阿田都此命娶日向  
賀牟度美良姬生一男一女兒健飯勝命妹淳中底仲姬  
命此命片鹽淳兒宮御宇天皇立爲皇后と有小合せて

其鴨主命即天日方奇日方命坐す事と明く可  
 猶神名式常陸國新治郡鴨大神御子神主神社御在  
 一坐す其鴨大神ハ例の如く事代主神の御事ハ渡  
 くと給へば其御子の神主神ハ神カミ鴨カモと本同義の  
 言ありを以て神奈備と賀茂奈備と相通ハ一云と  
 以ても鴨主神あり事ハ著と者あり紹運録ハ大己貴  
 神三輪明神大事代主神飛鳥社天日方奇日方命建飯  
 和大明神是也  
 勝命加茂朝臣大と系と連ね又考信閣本ハ味耜高彥  
 神等遠祖  
 根命大和高鴨神宇鴨主命と續け書せりと傳十三百  
 都宮大明神  
 四十五二百十ハ丁小注らか如く味耜高彥根神と申すハ

御本休事代主神と申すハ其和魂ツケ同神の御上ハ  
 此ハ事の違へらふハ非りと何れハ御子と有と以  
 て其天日方奇且方命と鴨主命ハ同ト入り御在  
 一坐す御事と明く可と者あり但石の懿徳天皇御  
 小主と玉の作りて賀茂能意富伎美と訓らハ字訓共  
 小誤り申すハ申すハ天神御子の御末の御方ハ小  
 こりハ申奉り古今の通例ありけれ其余ハ更ハ無シ  
 事ありハ主字と誤れ事ハ著と吾友ハ泉保敬ハ  
 然ハ著て賀茂奴斯と讀カを猶其上ハ鴨大神御子神  
 主神ハ例あり又皇胤紹運録ハ右ハ鴨主命  
 又作レ又同書ハ定寧天皇ハ子息石耳命ハ下ハ母皇  
 后淳名底中媛ハ事代主神孫女也鴨主女也ハ有と以  
 見ハ當昔鴨主と書レ善本の然レて鎮座次第ハ葛城  
 有ハ據レ者ありけり

三百六十七  
 丁四百五丁

小注一奉りが如く神名式の謂ゆる大和國葛上郡鴨  
都波八重事代主命神社二座並名神大月と有り此御  
社に御事あり其下文小瑞籬宮御宇天皇御世大田  
根子命孫大賀茂祇命美勅立社於葛城邑賀茂地奉  
齋事代主命仍賜賀茂君氏と有右小引り姓氏録小  
賀茂朝臣大神朝臣同祖大國主神之後也大田根子  
命孫大賀茂都美命一名大賀奉齋賀茂神社と所見た  
る文意を今攷り小此時迄事代主神も三輪小御在  
坐つゝむと其御時より此小遷奉りし即其御裔の  
大賀茂祇命と今仕奉給へり御事と所見たり若

古事記地神本紀の説の如く、事代主神と天日方奇  
日方命と、御兄弟の狀ありけり其子孫あり事代主神の奉祀  
小預仕奉り可き所以更ふ有る事あり小非ず也  
且傳十五三百十  
六丁小注りが如く姓氏録石京神別小宗  
下地祇  
像朝臣大神朝臣同祖吾田片隅命之後也又河内國神  
別地祇  
宗像君大國主命六世孫吾田片隅命之後也有ハ地  
神本紀ハ八世孫阿田賀田須命と有ハ素戔嗚尊より  
あはバ大己貴神よりハ七世あはども右小注り如く  
天日方奇日方命と大物主神の子と云方より續けた  
るあり事代主命神を除きて其世數合ると然るあり

其神ハ大國主神玉依姬命即三女神の御中小生坐り御子  
 小御在り坐せば若天日方奇日方命直ふ大物主神の  
 活玉依姬命小令生給へりありむハ更ハ由無きと  
 實ハ事代主神より天日方奇日方命と續く子孫あり  
 けり其氏人の宗像大神ハ社奉りあり又十八六十  
 小注りハ如く宇佐宮ハ本より宗像同休の三女神と  
 玉依姬命と社奉りあり續紀ハ大神祢宜大社社女  
 神目大神田麻呂二人賜大神朝臣之妹と云事有小臨  
 時祭式ハ凡ハ幡神宮司以大神宇佐二氏補之不得難  
 補他氏と有も宇佐ハ其國神の裔ハ其地と領りて  
 社奉り

大神ハ右ハ云り如く其玉依姬命の御末あり其氏人  
 ありて以て社奉りあり是又大物主神の御裔ハ非  
 ざりて事代主神より其系の起りて證共あり又右の  
 賀茂朝臣と同族あり山城國鴨御祖社。祝ハ鴨脚と  
 云家有り其家系ハ味鋺高彦根神十四世孫田主臣從  
 景行天皇征筑紫國家門楓樹多帝召見之似蝦牛似鴨  
 脚勅賜鴨脚御製歌賜姓秀久良縣主至後世以秀倉祢立  
 藏天皇五十七年丁卯三月十三日於秀倉里卒九十二  
 歳と有て其並ハ都味齒ハ重事代大人命亦云事と云  
 御名と擧り由醍醐殿の御抄物ハ中ハ見奉り

此小紀下六百四十四  
注の如し

此小紀下六百四十四  
有下六百四十九  
別雷神社の事

是亦天日方奇日方命の系の事代主神の出たる証を  
りければ彼大物主神の三繁の故事の上ハ更あり其  
小属たる庶事共ハ一向小古事記以下の書共と雖も  
甚信難くても其秀久良と云ハ神名式の謂ゆる  
相嘗新嘗と有リ此御社の御事ある可小後小立藏と  
云ハ和名抄小山城國愛宕郡蓼倉多天久良と有リ是  
ありり但傳廿六卷二百四十一丁小注ハ山城風土記  
小己小蓼倉里と有リ然云來りも古事記ハ見  
たり若て其御祖社ハ大己貴命玉依姬命小坐一別雷  
社の事代主命小坐セバ其賀茂朝臣の社奉り事實小  
故有リ但鴨脚氏今ハ鴨縣主小建角身命の未あり  
其系記小味稻高彦根命孫秀倉日小裔技主無嗣子生  
魂命裔以弥言爲嗣早世故以祐廣縣主次男祐秀可爲  
嗣之旨有勅宣然永可属泉亭家礼之由也と見えたり  
○此神之子の之字と官本及口訣本共ハ無小作ハ

誤あり地神本紀又纂疏本金澤本共ハ之小作ハ依て  
改りり小寺本小之小作りて頭書ハ神下之誤作無  
從異本改之と書せり口訣ハ以無子訓御子者大己貴  
神不現在之兒謂辛三諸山之神靈通大倭迹活玉依姬  
命又所生子甘茂氏大三輪氏也と云りハ更ハ謂無子  
事あり其無子を御子と訓ハ訓ハ誤無くハ字ハ  
誤有ハ故あり小其正ハ及ハざりハ然ハ説ハ  
出來りハありけり但此ハウハ助け云ベキ事有リ  
其大倭迹活玉依姬命と申すハ崇神天皇十年御紀ハ  
大物主大神の御妻と成給へり倭迹之姬命の亦名ハ



して上件三榮の故事ハ右四百六引カ上佐風土記  
小載古事記の流倭迹ノ皇女の御事あり一ありハ其内三輪  
神小田有ハ陶津耳命の女ハ活玉依媛ト云ハ有一  
其媛の事ト傳ハ混ヒたりハ有ハけりハ口訣ハ此  
神無子ト有ハ本ハ依レれたハ然ルハハ然ルハハ此ノ事ハ  
りハもハ此ハ其ハ抱リるハ可シ所ハありハ子ト  
無クハ聞エぬ事ハありハ谷重遠説ハ無シ舊事紀作レ是  
と云ハ然ルハ説ハありハ度會延佳ト云ク無シ子ト無シ貴ト東  
無シ纂疏ハ之ハ作リ今ハ按テ宣テ作リ孫ハ甘ハ茂ハ君ハ大ハ三ハ輪ハ君  
等ハ此ハ神ハ苗裔ハありハ然ルハハ難シ言ハ一ハ若ハ大ハ三ハ輪ハ君ハ  
御子ハ事ハありハ子孫ハ難シ言ハ一ハ若ハ大ハ三ハ輪ハ君ハ  
小祖ハ事ハありハ然ルハハ子ハ字ハ一ハ攝ハ御ハ方ハ命ハと指べハ一ハ此  
邊ハ何ハ様ハ落ル事ハありハ有ハハハ攝ハ古ハ本ハ正シ可シと云ハ

故其甘茂三輪二氏の出自ハ注スハ就テハ其世系ト  
先此ハ注シズテハ得ハ有ベクハ然ルハハ右ハ此ハ神ハ之  
子ト有ハ事ハありハ也ハ實ハ大ハ己ハ貴ハ神ハより其御子事代  
主神ト續シて其御子即天日方奇日方命ハ坐リ事ハ右  
小具ハハ辨シりハ如シ其地神本紀ハ云ク三世孫天  
日方奇日方命ハ亦名阿日都ハ此命娶日向賀年度美良姫  
生一男一女兒健飯勝命妹淳名底姫命此命片鹽淳兒  
宮御宇天皇立為皇后略と所見ハ此命ハ古事記水  
垣宮段ハ攝御方命ハ作りハ姓氏録ハ久斯ハ此賀多  
命ト出ハ大三輪神三社鎮座次第ハ天日方命ト有リ

名義ハ日方御方の方共御代主神の事知對ひて靈  
兆と云義あり其方ハ武藏風土記ハ豊島郡占方浦  
方占方神社瑞齒別天皇六年所祭也大物主命也と有  
も占兆と通元て由有ハ万葉十四丁ハ武藏野ハ宇良  
敵可多也伎又二十能良奴伊毛我名可多尔伊氏牟可  
母十五二十保都牟乃宇良敵牟可多夜伎互あり有  
り可多夜伎ハ肩焼被鹿トの謂とも聞ゆ此と以て  
可多尔伊氏牟と有り可多ハ兆の事あり此と以て  
御名ハ負坐りありけり抑太占の事ハ傳十九二百四  
十十八丁起り  
廿二百六丁注カカ如く鹿トの事ハ天上あり起り

ゝども亀トハ全く國土あり始り物あり其事を  
熟由ふと有物爲とせ給へり以て其御兆を以て御名ハ負  
せ給へりありけり然天とも奇とも申す事ハ本  
より御占の神ハ坐を天孫降臨の後ハ天上の太占ハ  
合せて相其法を定めて給へり謂以て天と稱へ其  
事の奇異ありを以て奇とも稱申せりある可一上百  
七丁ハ引り志摩風土記ハ島者安曇別神と迹也云ハ  
五丁ハ天日方奇日方命至此舉言云豊志摩魚足三國哉後竟  
爲國名と有ハ太占の由と云ハ非也とも其安曇別  
神と申すハ海神の御事あり彼トハ用うる亀ハ

も其神の使令あり事此の海宮遊行章第七、一書小豊  
玉姫自馭大亀將女身玉依姫光海來到と見え雄略天  
皇廿二年御遷統神女の大亀と化し事多しと知り  
此の其安曇別神の神迹に至坐し事亦其亀トの事小  
縁無しといふべし記傳廿三丁小御方の地名  
あり可し和名抄小播磨國宍粟郡三方郷神名帳小同  
郡御形神社有り又同郡小伊和坐大名持御魂神社附  
名神大倭物代主神社有也由有て聞ゆと云れたり但  
上百六十丁小注り三丁如く其風土記小御方里上下所以  
号御形者葦原志許乎命與天日捨命到故黒土志高各

以黒葛三條著足投之尔時葦原志許乎命之黒葛一條  
落但馬氣多郡一條落夜夫郡一條落此村故曰三條略中  
一云大神爲形見植御杖於此村故曰御形と云事有れ  
ハ御形神社此命ハ非ズして大己貴神ハ御在し坐り  
和名抄郷名小但馬國養父郡三方三加氣多郡三方三加  
太と有右の由來ハ因りて丹波國何鹿郡少も三  
方郷有て式小三縣神社見元若狹國三方郡三方郷有  
て式小御方神社有と雖も共小其一群ハして天日方  
奇日方命の御事ハ別あり可く思然して此命の  
事小取成し云ハ大己貴神事代主神己御方と下兆り  
世御在し坐りて世ハ顯世と成りしけりハ萬小太

△ふら可<sub>レ</sub>下<sub>レ</sub>香<sub>二</sub>  
十三<sub>二</sub>の<sub>一</sub>年<sub>一</sub>注<sub>一</sub>明<sub>二</sub>  
ら<sub>レ</sub>て<sub>レ</sub>也<sub>一</sub>  
口せ<sub>レ</sub>と<sub>レ</sub>入<sub>レ</sub>く<sub>レ</sub>經<sub>レ</sub>て<sub>レ</sub>結<sub>レ</sub>す<sub>一</sub>

△和名抄<sub>二</sub>筑後國御<sub>一</sub>  
原郡日方御有<sub>レ</sub>の<sub>一</sub>書<sub>一</sub>

占と以て神の御心を問て政給へり<sub>一</sub>又天八現彦命と申す  
坐る<sub>レ</sub>あり<sub>レ</sub>思<sub>レ</sub>け<sub>レ</sub>此<sub>レ</sub>あり<sub>レ</sub>又天八現彦命と申す  
也此神命<sub>レ</sub>又<sub>レ</sub>其御元<sub>レ</sub>其<sub>レ</sub>御元<sub>レ</sub>何<sub>レ</sub>也<sub>一</sub>事代主神  
の御子<sub>レ</sub>あり<sub>レ</sub>其<sub>レ</sub>八現<sub>レ</sub>現<sub>レ</sub>出<sub>レ</sub>頭<sub>レ</sub>己<sub>レ</sub>分<sub>レ</sub>也<sub>一</sub>  
現世<sub>レ</sub>成<sub>レ</sub>れ<sub>レ</sub>謂<sub>レ</sub>あり<sub>レ</sub>御名<sub>レ</sub>あり<sub>レ</sub>思<sub>レ</sub>ふ<sub>レ</sub>也<sub>一</sub>愈<sub>レ</sub>以<sub>レ</sub>太  
占と主と爲給へり<sub>一</sub>由と聞え<sub>レ</sub>る<sub>レ</sub>猶<sub>レ</sub>今<sub>レ</sub>一<sub>レ</sub>義<sub>レ</sub>有<sub>レ</sub>り<sub>一</sub>次  
ふ<sub>レ</sub>亦<sub>レ</sub>名<sub>レ</sub>阿<sub>レ</sub>田<sub>レ</sub>都<sub>レ</sub>久<sub>レ</sub>志<sub>レ</sub>居<sub>レ</sub>命<sub>レ</sub>と<sub>レ</sub>有<sub>レ</sub>り<sub>一</sub>名<sub>レ</sub>義<sub>レ</sub>八<sub>レ</sub>上<sub>レ</sub>二百<sub>レ</sub>三<sub>レ</sub>十<sub>レ</sub>七<sub>レ</sub>丁<sub>一</sub>  
注<sub>レ</sub>る<sub>レ</sub>が<sub>レ</sub>如<sub>レ</sub>く<sub>レ</sub>此<sub>レ</sub>命<sub>レ</sub>娶<sub>レ</sub>日向<sub>レ</sub>賀<sub>レ</sub>牟<sub>レ</sub>度<sub>レ</sub>美<sub>レ</sub>良<sub>レ</sub>姬<sub>レ</sub>と<sub>レ</sub>有<sub>レ</sub>を<sub>レ</sub>以<sub>レ</sub>思<sub>レ</sub>ふ<sub>一</sub>  
小阿<sub>レ</sub>田<sub>レ</sub>和<sub>レ</sub>名<sub>レ</sub>抄<sub>レ</sub>小<sub>レ</sub>薩<sub>レ</sub>摩<sub>レ</sub>國<sub>レ</sub>阿<sub>レ</sub>多<sub>レ</sub>郡<sub>レ</sub>阿<sub>レ</sub>多<sub>レ</sub>郷<sub>レ</sub>有<sub>レ</sub>り<sub>一</sub>此<sub>レ</sub>地<sub>レ</sub>小  
固<sub>レ</sub>り<sub>レ</sub>あり<sub>レ</sub>可<sub>レ</sub>都<sub>レ</sub>久<sub>レ</sub>志<sub>レ</sub>居<sub>レ</sub>の<sub>レ</sub>筑<sub>レ</sub>紫<sub>レ</sub>根<sub>レ</sub>也<sub>一</sub>御<sub>レ</sub>天<sub>レ</sub>降<sub>レ</sub>の<sub>レ</sub>以<sub>レ</sub>  
前<sub>レ</sub>の<sub>レ</sub>專<sub>レ</sub>其<sub>レ</sub>地<sub>レ</sub>を<sub>レ</sub>經<sub>レ</sub>營<sub>レ</sub>め<sub>レ</sub>爲<sub>レ</sub>給<sub>レ</sub>へ<sub>レ</sub>り<sub>一</sub>由<sub>レ</sub>也<sub>一</sub>也<sub>一</sub>有<sub>レ</sub>り<sub>一</sub>其<sub>レ</sub>  
八<sub>レ</sub>天<sub>レ</sub>孫<sub>レ</sub>降<sub>レ</sub>臨<sub>レ</sub>章<sub>レ</sub>第<sub>レ</sub>四<sub>レ</sub>一<sub>レ</sub>書<sub>レ</sub>到<sub>レ</sub>於<sub>レ</sub>吾<sub>レ</sub>田<sub>レ</sub>長<sub>レ</sub>屋<sub>レ</sub>笠<sub>レ</sub>狹<sub>レ</sub>之<sub>レ</sub>御<sub>レ</sub>碕<sub>一</sub>  
時<sub>レ</sub>彼<sub>レ</sub>處<sub>レ</sub>有<sub>レ</sub>一<sub>レ</sub>神<sub>レ</sub>名<sub>レ</sub>曰<sub>レ</sub>事<sub>レ</sub>勝<sub>レ</sub>國<sub>レ</sub>勝<sub>レ</sub>長<sub>レ</sub>狹<sub>レ</sub>故<sub>レ</sub>天<sub>レ</sub>孫<sub>レ</sub>問<sub>レ</sub>其<sub>レ</sub>神<sub>レ</sub>曰<sub>レ</sub>國

在耶對曰在也因曰隨勅奉<sub>レ</sub>矣<sub>一</sub>と有<sub>レ</sub>り此神を是伊弉諾  
尊之子也と有<sub>レ</sub>り事<sub>レ</sub>あり<sub>レ</sub>ども實<sub>レ</sub>は<sub>レ</sub>猿<sub>レ</sub>田<sub>レ</sub>彦<sub>レ</sub>神<sub>レ</sub>の<sub>レ</sub>御<sub>レ</sub>事<sub>レ</sub>小  
して事<sub>レ</sub>代<sub>レ</sub>主<sub>レ</sub>神<sub>レ</sub>御<sub>レ</sub>在<sub>レ</sub>坐<sub>レ</sub>り<sub>レ</sub>事<sub>レ</sub>愼<sub>レ</sub>あり<sub>レ</sub>證<sub>レ</sub>を<sub>レ</sub>得<sub>レ</sub>て<sub>レ</sub>傳<sub>レ</sub>三  
十一<sub>レ</sub>百<sub>レ</sub>丁<sub>一</sub>注<sub>レ</sub>す<sub>レ</sub>が<sub>レ</sub>如<sub>レ</sub>し<sub>レ</sub>然<sub>レ</sub>り<sub>レ</sub>時<sub>レ</sub>大<sub>レ</sub>小<sub>レ</sub>由<sub>レ</sub>有<sub>レ</sub>り<sub>一</sub>事<sub>レ</sub>小  
り<sub>レ</sub>け<sub>レ</sub>り<sub>レ</sub>故<sub>レ</sub>其<sub>レ</sub>阿<sub>レ</sub>田<sub>レ</sub>其<sub>レ</sub>猿<sub>レ</sub>田<sub>レ</sub>彦<sub>レ</sub>神<sub>レ</sub>の<sub>レ</sub>狹<sub>レ</sub>田<sub>レ</sub>小<sub>レ</sub>對<sub>レ</sub>へ<sub>レ</sub>大<sub>レ</sub>田<sub>一</sub>  
と云<sub>レ</sub>事<sub>レ</sub>あり<sub>レ</sub>共<sub>レ</sub>小<sub>レ</sub>神<sub>レ</sub>田<sub>レ</sub>の<sub>レ</sub>事<sub>レ</sub>を<sub>レ</sub>以<sub>レ</sub>て<sub>レ</sub>御<sub>レ</sub>名<sub>レ</sub>小<sub>レ</sub>員<sub>レ</sub>せ<sub>レ</sub>る<sub>レ</sub>者<sub>レ</sub>と  
見<sub>レ</sub>ゆ<sub>レ</sub>此<sub>レ</sub>を<sub>レ</sub>以<sub>レ</sub>て<sub>レ</sub>見<sub>レ</sub>り<sub>レ</sub>時<sub>レ</sub>ハ<sub>レ</sub>彼<sub>レ</sub>御<sub>レ</sub>方<sub>レ</sub>ハ<sub>レ</sub>御<sub>レ</sub>縣<sub>レ</sub>也<sub>一</sub>也<sub>一</sub>有<sub>レ</sub>り<sub>一</sub>  
然<sub>レ</sub>り<sub>レ</sub>大<sub>レ</sub>國<sub>レ</sub>主<sub>レ</sub>神<sub>レ</sub>の<sub>レ</sub>國<sub>レ</sub>土<sub>レ</sub>を<sub>レ</sub>經<sub>レ</sub>營<sub>レ</sub>る<sub>レ</sub>を<sub>レ</sub>給<sub>レ</sub>ひ<sub>レ</sub>け<sub>レ</sub>り<sub>一</sub>御<sub>レ</sub>父<sub>一</sub>  
味<sub>レ</sub>耜<sub>レ</sub>高<sub>レ</sub>彦<sub>レ</sub>根<sub>レ</sub>神<sub>レ</sub>も<sub>レ</sub>其<sub>レ</sub>神<sub>レ</sub>鈕<sub>レ</sub>を<sub>レ</sub>以<sub>レ</sub>て<sub>レ</sub>神<sub>レ</sub>田<sub>レ</sub>を<sub>レ</sub>墾<sub>レ</sub>給<sub>レ</sub>ひ<sub>レ</sub>け<sub>レ</sub>  
る<sub>一</sub>始<sub>レ</sub>て<sub>レ</sub>田<sub>レ</sub>野<sub>レ</sub>の<sub>レ</sub>分<sub>レ</sub>野<sub>レ</sub>を<sub>レ</sub>成<sub>レ</sub>し<sub>レ</sub>け<sub>レ</sub>る<sub>レ</sub>を<sub>レ</sub>此<sub>レ</sub>命<sub>レ</sub>も<sub>レ</sub>其<sub>レ</sub>次

小立一坐て境域を定め田野を頒りて各國神を  
相凌轅る事勿く給ふ御功の因りて見り可  
し右の舉る丹波國何鹿郡の三方郷有て神社三  
縣神社御在り坐す一證有はあり日と御と通ふ事  
ハ比古と御子と相通ふ例是あり其のしも大田の  
義ハ相離れがが此の又動く事あり有けり  
神名式ハ山城國愛宕郡賀茂別雷神社 亦名若雷名神  
大月次相嘗新  
嘗 こ有り此御社の御神ハ事代主神也渡り給へ  
と其鴨川合坐ハ社宅神社 名神大月次  
相嘗新嘗ハ謂ゆる溝  
織姫命ハ御在り坐す由傳十百ハ注る如くあり

印性氏録 大和國神  
別天神  
大田祝山道と  
有は此社の祝の可  
し祝の多々の割と  
知る但此事ハ下  
にも云へり

其二社の御妹妹の御間も天日方奇日方命の御爲  
ふハ御父母も渡り給へる同郡大田神社有て  
其別雷神社の攝社あり又大和國葛上郡鴨都波八重  
事代主命神社 並名神大月  
次相嘗新嘗と有り同郡多太神社 御今  
多太村ハ御在り坐す亦由有り又攝津國島下郡三島  
鴨神社ハ坐す事代主神ハ坐す事下 五百九  
十八丁ハ注る  
か如く此の故事の本ありけるハ溝咋神社太田神社  
御在り坐す又近江國高島郡箕島神社太田神社坐る  
との例を稽ふるハ右等の太田神社ハ決て天日方奇  
日方命ありてハ叶はず又儀式帳以下神宮の古記共

大田命之云有て或ハ猿田彦神の亦名リ一或ハ御  
子と爲て侍へたる中ハ儀式帳御近幸條ハ宇治土公  
祖大田命と書せり其職掌條ハ其姓を磯部也有り  
姓氏録ハ石邊公大物主命男久斯比賀多命之後也  
有る是あはバ此命あり其子ノ孫の中あり  
可きと思ふハ石右の如く事代主神の御在ハ坐す地ハ  
ハ必太田神社也其ハ属して在る例ありハ同ト其神の  
御末ありとも然世を隔たり一人引出て其地ハ祀  
ふ可きハ非ハ其太田神社決めて此命あり可きハ  
祀ハ阿田ハ大田あり事も曉り可ハ大を阿と云ハ

傳廿六百注せり如く古事記ハ謂ゆる阿須  
波神ハ大柴神あり同ト例あり但攝津國太田神社  
事有り和名ハ郷名ハ播磨國揖保郡大田於保多と  
有り風土記ハ大田里上中所以於大田者昔吳  
從韓國度來始到於紀伊國名草郡大田村其後分來移  
到於攝津國三島賀美郡大田村又遷來於揖保郡大  
田村是本紀伊國大田以爲名也云事有り吳勝ハ飯  
化の始ハ紀伊國名草郡大田郷ハ居たりハ攝津國ハ  
移り依て攝津國ハ大田村ハ名有り云意あり  
ハ其紀伊國の大田ハ此命ハ由り地ありハ因  
て己ハ其名有けり其同ト因攝津國大田村ハ移れ  
るハ其終ハ播磨ハ大田里ハ其始ハ往來ハ地  
名を移せり又此命ハ鴨主命と申す御名御在  
可く見えたり  
坐す事ハ右四百六引り懿徳天皇前御紀ハ淳名底  
仲媛命ハ御事を事代主命神孫鴨主女也ハ有る是即

事代主神兒鴨主女渟名底仲媛命と云義あり地神本  
紀小此命の兒健甕勝命妹渟名底仲姫命と有と以て  
其然り所以に知るると鎮座次第天日方命と賀  
茂主命父と有誤あり由己小注りか如し又右小注  
り如く或は常陸國新治郡鴨大神御子神主神社今  
賀茂村小立也御在坐と云り其鴨大神と申すは御  
父事代主神の御事と申し神主神ハ鴨主神と申すは  
一事ゆゑ即此天日方命小坐り是鴨ハ神の義  
ありと知り可き證あり抑此鴨ハ姓の甘茂ハ同トク  
大和國葛上郡鴨の地小因り事あり其地ハ号

○既小崇神天皇御  
紀八年の下の大神三尊  
酒の由人等大神と  
有は美和大神と政

りハ本其神名小因り者あり其ハ古事記小此之阿  
邊鉏高日子根神者今謂迦毛大御神者也と有也地名  
の如くあり物ハ記傳廿三五十四神神君字美和と訓り  
抑美和と神と書故ハ古大倭國小皇大宮敷坐り  
御世あり此美和大神と殊小此美和大神ハ崇奉し  
て唯大神との申せ即此事神の御事あり  
遂小其文字を即大美和と云小用る事あり成れりけ  
取取と云れりも然り言ハ在れりも神代ハ被御天  
降の以前小大神と申すハ唯其大己貴神一所り  
御在坐ハ出雲風土記ハ所造天下大神と

多く書て御名を載す播磨風土記の唯大神との  
有り此を以て見ゆ上古の其大己貴神例と君と爲  
て仰奉りし故に因て天神と稱申せざるを當昔大物主  
神とも古の説の如くめて大神と申しし其字を  
大美和山も用ゝ事と成れりけり若て味耜高彥根  
神事代主神ハ本同神の坐其御父と唯大神との  
に申せざるに對して神とのに申ししを其神の住せ  
御在し坐し地を号けて神と云しと鴨も通ハし云  
りありけり若て其天日方奇日方命も其鴨の地を住  
坐りし鴨主命と申す御名の御在し坐めりけりハ

有り其例ハ傳十二百五小注りハ如く山城國の賀  
茂山と一々神山と云ひ又嵐山龜山と相向へり龜山  
も其別雷神の所以の由て神山の義あり右の賀茂山  
と同ト神も起りし秘あり神名式ハ丹波國何鹿郡河  
牟奈備神社隱岐國周吉郡賀茂那備神社相等し又  
鴨部と神部と同トく又伊豆國賀茂郡と大同類聚方  
ハ可牟郡と作りし即神郡の謂あり此等と以て鴨  
ハ本神の言ありと曉り可き者あり諸葛城の鴨の地  
ハ彼葛上郡鴨部波八重事代主命神社二座並名神大  
嘗の御事と鎮座次第小瑞籬宮御世天皇御世大田



△今も其社御子  
村の西南に在り下鴨社  
と云事亦の證なり  
者なり

根子命孫大賀茂祇命奉勅立社於葛城邑賀茂地奉齋  
事代主命仍賜賀茂君氏と有り此地を和名抄に當  
郡上鳥下鳥の二郷有り記傳十一五十の若くは上鴨  
下鴨又上鳥下鳥と誤りたりと云はれたるが如くは  
右社ハ下鴨の當り高鴨ハ上鴨の當りなり有りべし猶  
事代主神等と賀茂神と稱奉り所以ハ下四百九十三  
丁の述にあり神名式に同郡高鴨向治須岐記序  
根命神社の座並名神大月次相嘗新嘗と有り其の高  
鴨と云ハ此の鴨と對ハ云あり然れども古事記ハ石  
高鴨根乃命乃御魂千葛木之鴨能神奈備坐と有り  
ハ古くハ唯鴨と在りありと古の如く上鴨下鴨  
と別たりと云成り殊に高鴨とぞ呼ぶ事と成れ  
りけし緒古も云る如く當郡多太神社鐵刺と有り  
御社今多太村に坐れり必此鴨主命の本居なり有り

けむ若て右の常陸國あり鴨大神御子神主神社上五  
十九丁に注り如く大己貴神味紀高彦根神以下の  
神等御在り坐り其由縁に因べし御事申すも更あり  
文徳天皇實録に嘉祥三年六月己酉以常陸國鴨大神  
御子神主神列於官社と有り一本の神立玉神と有り  
五字街あり廿八座鎮座の所祭大田根命と云ハ如  
何 偕姓氏録 左京神別 小石邊公大物主命男久斯比賀  
多命之後也又 山城國神 石邊公大物主命子久斯比賀  
多命之後也と有り 孫の誤傳あり可事已注  
るが如く偕此石邊ハ元ハ功部と云事小起れりあり  
彼建得大造之績矣と有り事本著て云起り出たりが即地名  
とも社号とも成りありけり上九十七丁ニの注  
り如く伊蘇とも石部とも石木とも射和とも云る共

△伊曾神御座  
△伊曾神御座  
△伊曾神御座  
△伊曾神御座

△伊曾國文  
△伊曾國文  
△伊曾國文  
△伊曾國文

小其起一少大己貴神と奉祓神名式小出たりと見  
元たり其地名神名と今稽り小伊勢國度會郡磯神社  
和名枚小伊籬以郷有り多氣郡伊佐和神社伊籬上神  
社儀式帳小竹村立也倉磯部眞夜子云々二百て當郡  
度會郡共小磯部下注伊勢國新居郡伊曾小氏族多在朝明來郡石部神社二座  
但馬國朝來郡朝來石部神社思合可一參河國寶飯  
郡砥鹿神社傳廿九百六十上二百八十注り如く其本  
社但馬國朝來郡乃我石部神社多り又甲斐國山梨  
郡石部伊佐郷有と但馬國養父郡石部伊佐郷有と小  
故有べく又近江國甲賀郡石部鹿鹽上神社野洲郡馬

路石邊神社蒲生郡石部神社和名枚小桐原郷有り但  
馬國養父郡桐原神社越後國古志郡桐原石部神社思  
合可一愛智郡石部神社二座同枚犬上郡養父郷有  
小旁由有け多事共あり美濃國席田郡美和磯部の  
二郷有れ子也式社見元ず信濃國埴科郡磯部伊曾大  
穴祭於祭神名式の祝神社此小當り攝津國姓氏録別地祇  
小鴨部祝大國主命之後也と有思合可一又上野  
國碓氷郡磯部伊曾郷見山神名帳小山田郡從四位上  
磯部明神式小當郡賀茂神社美和神社有思合せり  
也待り越前國今立郡石部神社坂井郡磯部郷有り加

賀國江沼郡宮村岫部神社菅生石部神社能美郡石部  
神社<sup>越中國射水郡磯部神社</sup>越後國頸城郡水島磯部神社古志郡桐原石部神  
社三島郡御島石部神社又丹波國船井郡出石鹿岫部  
神社水上郡岫部神社和名抄石生<sup>伊曾</sup>郷有り丹後國  
與謝郡阿知江岫部神社但馬國朝來郡朝來石部神社  
乃我石部神社養父郡桐原神社石の越後國の例と以  
て是亦石部神社小坐す事と思ふ可し和名抄石生<sup>伊</sup>  
波郷有り又出石郡石部神社見ゆ出雲國出雲郡伊佐  
波神社有石の志摩國の例に依り時々此も石部神  
社の一列ありけり又播磨國賀茂郡石部神社も見

元なり石等の社人の事ハ傳廿九<sup>十七</sup>大物主神條又  
上<sup>廿四丁以下三</sup>諸國に在り大己貴神の御事迹  
を連ね注す所の<sup>百六十丁以上</sup>陶風土記以下の古書を引て注り  
如く多く大己貴神を祀り社小御在し坐ハ其石  
邊の祖神として後世の齋祀せらるる<sup>あらず</sup>神代  
の神迹と思ふが多在りと右小擧たる共を見其  
始但馬國の起り<sup>ハ</sup>狀小所見たり殊小所由有<sup>ハ</sup>可  
し御事共あり其二座と有ハ天日方奇日方命の從記  
に成給へり<sup>ハ</sup>其餘も式文の如くハ一座あれども  
其例と推し此命の御在し坐ベ<sup>ハ</sup>事と曉り可し<sup>上</sup>  
己小

此石邊の奉  
一書下五百千五丁  
小再注す可なり

注りか如く但馬の次に伊勢國其故事多在  
上磯部氏の上古より其地の主と在り其地の此天  
日方奇日方命の本生の國のや有るは右引  
志摩風土記の趣を以ても其地と主領と居給ひし程  
は知れず諸地神本紀に此命檜原朝御世初爲食國政申  
大夫供奉と有るを見れば此命ハ御又事代主神と共の出  
小ハ入坐すして頭せし御在り坐けりと神武天皇の  
初國所知者す其始仕奉給へりし其時彼葛城の地  
小御在り坐けり故小鴨主命ハ御名御在り坐ありけ  
り天孫本紀に其即位元年の事を擧げし件小物部連  
等牟摩志麻治命與大神君祖天日方奇日命並拜爲申  
食國政大夫也其天日方奇日方命者皇后之兄也但申

食國政大夫者今之天連大臣是矣と有る後の左右大  
臣の狀に朝アサ搦ト仕奉りし者あり其申食國政  
大夫と云ハ食國ハ哀須久迹と訓て皇御孫尊の所知  
食す大御國と云あり其説傳ハ六十云り政ハ記傳  
十八ハ政ハ凡て君の國を治坐り萬事の中の神祇  
を祭賜ふが最重事あり故小其餘。事共とも括て祭  
事と云ハ誰も思ふ事あり誠小然り事ありとも猶  
熟思ふ言本ハ其由ハ非て奉仕事あり可天下其ハ  
臣連八十伴緒の天皇の大命を奉りて各其職と奉  
仕り是天下の政あるあり諸奉仕りを麻都理と云

由ハ麻都流を延て麻都呂布と云へバ即石小服従  
て其事を美ひり行ふと云あり故古言ハ政と云を  
ハ君ハハ係ず皆奉仕り人ハ係り上卷天照太御神の  
詔ハ思金神者取持前事爲政と見元中卷輕島朝詔ハ  
大山守命爲山海之政大雀命執食國之政以白賜宇遲  
能和紀郎子所知天津日絶也と有と以曉る可し取  
云ゆらり故君ハ係りハ聞食と云ひ臣ハ申と云ふ  
古の格あり故其白擣原宮段ハ坐何地者平聞省天下  
之政續紀廿一十四 詔ハ自今日者大臣之奏之政者不  
聞省夜成卒と有是君上ハ係り申せり例あり又此

申食國政大夫と有り申聞ハ其政ハ仕奉り臣下ハ係  
て云例あり又記傳世ニ二十ハ万葉ニ三十ハ吾大王  
之天下申賜者五二十ハ余呂豆余ハ伊麻志多麻比提  
阿米能志多麻乎志多麻波祢美加度佐良受与又三十  
愛之盛ハ天下奏多麻比志家子等十九四ハ古昔ハ  
君之三代經仕家利吾大王波七世申祢續紀十七  
ハ御世御世ハ當天天下奏賜比廿二十ハ明久淨岐  
心以皇御世累皇天下申給比朝廷助仕奉利あり有  
白ハ即政と執持り奉仕りと云ありと云ゆらり是ハ  
り大夫ハ垂仁天皇廿五年御紀ハ麻知岐美と訓てれ

ども麻閉都岐美と訓べし記傳廿九ト六小遠飛鳥宮段  
 の諸卿等と麻閉都岐美多知と訓べし景行天皇御卷  
 の歌小麻幣菟耆弥と有り其端詞ト百寮云トと有り  
 指テ詠り前津公の意ト天皇の御前ト候ト公等と  
 云事あり書紀小侍臣群卿群僚群臣卿大夫公卿大夫  
 卿等大夫將相等と皆麻知岐美とト麻知岐美多知と  
 訓レ物々ト音便ト訛レるトありと云れたト是あり万  
 葉ト一トハト物部乃大臣十九ト四トハト仕奉者卿大  
 夫等と有と何れも麻閉都岐美と有と其例あり又記  
 九卷五十一ト小知名坂ト大臣の訓於保万宇智岐美  
 太政大臣ハ於保万豆利古止乃於保万里岐美と有ハ

後の制あり九ト麻閉都岐美と云ハ麻閉都岐美の音  
 便ト類トなりト唱レるト万豆岐美ハ侍從の訓あり於毛  
 止比止万知岐美と有ハ麻閉都岐美の閉と略なり  
 唱あり諸麻宇知岐美と比山坂江次第ありト末下十  
 君と有ハ宇の音を誤りし不ト假字と書ハあり此ハ  
 本音便ありハ必宇と書ベト音便ありと云ト云ト云  
 此ハ四世孫健飯勝命此命娶出雲臣女子沙麻奈ト生一  
 男と有り此命ハ古事記水垣宮段ハ掃御方命之子  
 飯肩巢見命と有ハ此健飯方ハ健日方と訓レ御父  
 を天日方奇日方命と申す日方ハ健の言を加ハ申セ  
 る者と見えたり古事記國生段ハ然後生吉備兒島亦  
 名謂建日方別と有ハ當昔此命ハ主領く地あり  
 其亦名ハ負ハあり可ト神名式ハ兒島郡鴨神社

上二百六丁小注々が如く或書今在長尾村称ハ幡と云  
るハ神名帳ハ正五位上ハ幡明神と有る是る可  
又從五位下國津明神と有ハ大己貴神ハ渡と給  
ふ可と從五位上飯明神と有ハ此健飯勝命ハ御  
在一坐べ一記傳五二十此右建日方別天日方  
奇日方命の事ハ思寄られたハ一世後ハ此  
健飯勝命ハ允當ハ又倭姫命世記ハ垂仁  
天皇十四年乙巳遷幸于伊勢國采名野代宮四年奉齋  
于時國造大若子命一名大幡主命參相御共仕奉國內風俗令  
白支又國造建日方命參相支汝國名何問給白神風伊

勢國上白進舍人伊方命又地口神田並神戶と有  
り此建日方命も同ト人ありや其ハ神風伊勢國と  
云ハ彼伊勢津彦命の事ハ因テ度會郡ハ起ハ杯  
ありと此ハ申せりハ其地ハ出迎奉りあり可  
|上二百六丁注ハ如く度會多氣飯野の三郡ハ磯  
部氏の多在ハ其裔ハ以テも知ハ但此  
命の妹津中底姫命ハ安寧天皇の皇后ハ渡ハ給  
ると右の世記の故事ハ垂仁天皇の御世ハ余ハ世  
隔れと此命子健甕尻命の伊勢幡主之女賀貝呂  
姫為妻ハ百ハ右ハ大幡主命の事ハ可ハ此二

其古事記の飯倉  
從其見命の名下の  
世孫健甕實田須命  
の傳と全説

命共小上古と雖も長壽も過たると疑ひし事あり  
然れば建日方命孫某命大幡主命孫某命と有りしが  
共小脱たりし時ハ此命ハ古備の方  
方別、下の天日方奇日命ハ大神君鴨君の遠祖あり  
然り神名式小備前國邑久郡小美和神社上道郡小  
大神神社有り赤坂郡津高郡兒島郡小皆鴨神社有り  
此等も由有り事と云れたるハ大ハ然り又其小  
引れたる万葉七卷廿一丁ハ天霧相日方吹羅之と有  
り日方ハ未申方一吹く風と云ふれり此ハ由無  
次ハ例ハ棟ハ此健甕勝命の飯勝ハ飯と糧との事  
小依ありしと知べり古の出雲臣女子沙麻奈姫  
詳ハ五世孫健甕尻命亦名健甕推命亦此命伊勢諸主  
女賀則貝呂姫為妻生一男と有と古事記ハ飯倉巢  
見命之子建甕推命と有と其ハ大田、根子命の父

あり由りし此ハ合す甕尻ハ甕知あり可く甕推ハ  
甕津村あり可く甕之尾ハ甕之男あり可く傳十  
百一ハ注せり嚴ハ義ありと別あり上四百五ハ  
丁ハ神酒の陶器依り名と聞ゆ其甕ハ諸祝詞ハ甕  
閑高知甕腹満並又御酒者甕上高知甕腹満並  
あり有り是あり記傳三十四三十小甕ハ酒を醸し瓶  
あり和名吹瓦器類ハ本朝式云甕美加辨色立成云  
大甕和名同上又甕和名毛太非と有れど字鏡ハ甕弥  
加と有と古書皆此字ハ美加小用ひたり撮と有が如  
し然れば此命の陶器を作り神酒を醸給ふと以て職



と爲て仕奉りし故と以て健甕知命とも健甕津持  
 命とも健甕之男命とも御名ふ負坐りし彼武甕の  
 事小属て武甕槌神と称奉りし本より其義相等一  
 たりし者あり 伊勢譜主ハ石小世記を引て注りガ  
 如く大甕主命ハ御在り坐あり可  
 度會神主本系帳小彦久良爲命子大若子命一名大旛  
 主命と有り是あり賀貝呂姫の貝八具の誤り若  
 くハ古事記日代宮段小見元たり 迎具漏此賣命ハ御  
 名の例あり又字ハ社ありりハ賀貝ハ万葉九卷  
 登筑波嶺爲耀歌會日作歌ハ率而未通也壯士之往集  
 加賀布耀歌ハ有て下ハ耀歌者東俗語曰賀我此と  
 有り是ハ因  
 六世孫豊御氣主命 亦名健  
 甕依命 此命紀伊名草  
 姫爲妻生一男七世孫大御氣主命此命大倭國民磯姫  
 爲妻生二男八世孫阿田賀田須命 和迹君  
 同等祖 次健飯賀田

皇大神皇孫公藤の  
 歌ハ正奉り事ハ御酒  
 此ハ其神酒と雖も  
 朝逆ハ被奉り由と見  
 見たり

須命此命鴨部美良姫爲妻生一男と所見たり豊御氣  
 主命ハ亦名健甕依命と云ふ甕ハ右小云々酒瓶の事  
 小ハ依ハ巨と同トく其事と具成り謂と聞ハ  
 右の御氣ハ酒の事を云ふ可ハ常ハ美氣と云ハ  
 御饌の事あり也傳十九 六十ハ注リガ如ク佐氣ハ  
 九丁  
 真氣の義ありと常ハ被りし也云ハ御酒の義ハ  
 御氣と云ふハ事あり次ハ大御氣主命也右ハ  
 同トリ可ハ其ハ世孫阿田賀田須命の阿田ハ右  
 七ナ小注せり天日方奇日方命の亦名阿田都久志庄  
 命の阿田と共ハ大田の義あり可ハ賀田須ハ次ハ

健飯買田須命の賀田須も同トク天日方奇日方命の  
 方より須ハ位ノ謂あり可けルハ大田と云ふ御縣の  
 有て其小位して彼縣主の狀あり船仕奉りれり由ふ  
 り可し和尔君等祖ハ姓氏録大和國神別地祇小和尙仁古大  
 國主神六世孫阿太賀田須命之後也有ハ神武天皇  
 己未年御紀和耳坂と始し出たりハ大和國漆上郡  
 の地名あり神名式和尔坐赤坂比古神社大月次三  
 代實録貞觀元年正月廿七日甲寅奉授大和國從五  
 位下和尔赤坂彦神從五位上と有と考證赤坂與  
 河田賀田語涉と云ふハ然ハ言ハし此命を記ル

續後紀云和元年  
 七月乙丑石京入正七位  
 上和尔子真麻呂守  
 十二賜姓大神朝臣  
 有ハ大田根子命の  
 許ありハハハ同族の  
 也云々大神朝臣ハ  
 ハ成りれたら

△大田根子命と

あつり 和尔ハ海の鯨此小由無和ハ上四百  
 一 小謂ハ三輪の輪事ノ聞え尔ハ植五十  
 して彼陶の事小因ハハハ猪傳十五三百三  
 注ルハ如ク姓氏録石京神別小宗像朝臣大神朝臣同  
 祖吾田片隅命之後也又河内國神別地祇宗像君大國主命六  
 世孫吾田片隅命之後也所見ルハ此命小兄ハ坐  
 せども和尔宗像兩氏の祖と成て別ハ成て第の健飯  
 賀田須命あり甘茂君大三輪君の祖とハ成ハハハ  
 りけル斯ルハ八世孫。正統ハ右ハ健飯賀田須命ハ  
 乃ハ鎮座次第ハ大物主命五世掃日方命武飯勝命  
武甕元命武甕依命

都佐國造

武御氣 立命 孫武飯片隅命之子母美良媛土左賀茂部臣之  
 女也と有ハ右の天日方奇日方命と大物主神の御子  
 として事代主命一世を除きたるハ姓氏録ハ其兄吾  
 田片隅命と大國主命六世孫と有ルも合ず右。細書  
 の名共を敷へても六世ある者ありハ五十六と誤れ  
 るかハ實ハ素戔嗚尊よりハ八世ハ當ルハ大  
 國主神 一云大 御主命 一云大 御主命 一云大 御主命 一云大 御主命  
 者あり 右の土左賀茂部臣ハ姓氏録攝津國神別地  
 此ハ鴨部祝賀茂朝臣同祖大國主神之後也  
 直姓と有テ此ハ十一世孫田彦命を賜神部直大神部  
 高克穗朝御代長阿比古同祖三島瀧杵命九世孫小立  
 國主神 一云大 御主命 一云大 御主命 一云大 御主命 一云大 御主命  
 者あり 右の土左賀茂部臣ハ姓氏録攝津國神別地  
 此ハ鴨部祝賀茂朝臣同祖大國主神之後也  
 直姓と有テ此ハ十一世孫田彦命を賜神部直大神部  
 高克穗朝御代長阿比古同祖三島瀧杵命九世孫小立

但下も云りや  
 部臣ハ世孫田彦  
 命ハ其ハ鎮座  
 美良媛ハ其  
 氏ハ其ハ其  
 氏ハ其ハ其

足尾定賜國造と有ル事ありハ長河此古ハ同録和  
 泉國神別地祇ハ長公大奈牟智命兒積羽八重事代主  
 命之後也と見え又攝津國小我孫大己貴命孫天八現  
 津彦命之後也と有ルハ天八現彦命の後ありと三島  
 瀧杵命の未と爲ハ傳の誤り可事下五百三十  
 七丁ハ云と見ベし 借和名攻ハ土佐國土佐郡鴨部有  
 村と云ハ其賀茂部臣の祖神ハ生ム考ハ可又右  
 の美良媛ハ香美郡大川上美良布神社式ハ見元  
 考證ハ今生川上村と云ハ美良ハ葦美良布ハ葦  
 生あり可續後紀ハ美和八年八月辛丑以土左國美  
 良布神預官社三代實録ハ貞觀八年八月七日己卯授  
 土佐國從五位下大川上美良布神從五位上と見え  
 命の妻大倭國民 九世孫大田田祢古命 亦名大直 此命  
 磯姬今詳ハ 出雲神臣ハ美氣姫爲妻生一男と有ル 此大田ハ祢古  
 命と鎮座次第ハ 大直祢と作ハたり祢古ハ記傳

其ハ日本根子など  
地名より受り御あるが  
此御之の通ふ所にて  
大道之字に云事なり

廿三 一丁 小匠古ハ尊稱して難波根子山皆根子など  
云類ありと有<sup>云れたり千か思ふ</sup>如<sup>ハ</sup>其大田ハ大直<sup>ト</sup>あり古<sup>右</sup>の如<sup>ク</sup>  
大物主神より世ハ八絶也隔れ<sup>ト</sup>其大神の御誨  
小若以<sup>テ</sup>吾兒大田根子令<sup>テ</sup>祭吾者則<sup>テ</sup>之と有<sup>ハ</sup>其御  
子孫の謂<sup>ハ</sup>ハ有<sup>レ</sup>れ<sup>ト</sup>親<sup>ク</sup>吾兒と詔給へ<sup>ル</sup>あり  
又古事記より其語ハ無<sup>キ</sup>物<sup>ナ</sup>此謂<sup>ハ</sup>意<sup>ハ</sup>富<sup>シ</sup>多<sup>シ</sup>泥  
古人所以知神子者<sup>ハ</sup>故<sup>ニ</sup>知其神子と有<sup>テ</sup>其<sup>ハ</sup>四  
世と有<sup>ル</sup>が<sup>リ</sup>猶神子と有<sup>ル</sup>如<sup>ク</sup>直<sup>ニ</sup>神の御子あり  
由<sup>テ</sup>以<sup>テ</sup>他<sup>ノ</sup>より負<sup>セ</sup>たり名<sup>アリ</sup>可<sup>ク</sup>此命と以<sup>テ</sup>其  
祭祀と先<sup>ニ</sup>給<sup>ヘ</sup>る<sup>ハ</sup>其<sup>大</sup>神の御子孫と以<sup>テ</sup>割<sup>リ</sup>齋<sup>ハ</sup>れ

いせ御在<sup>リ</sup>坐<sup>シ</sup>との御心ありハ然<sup>ル</sup>物ありて其健飯  
賀田須命の御子として生出給へ<sup>ル</sup>始<sup>リ</sup>殊<sup>ハ</sup>大神  
の御靈と副給へ<sup>ル</sup>故由ありの御在<sup>リ</sup>坐<sup>シ</sup>け<sup>ル</sup>あり  
其鎮座次第別宮小社之事と有<sup>ル</sup>條小大直社神社大  
田根子命也<sup>中</sup>磯城瑞籬宮御宇天皇七年十二月勅  
為<sup>シ</sup>神主賜<sup>ハ</sup>大三輪君氏其子孫永<sup>ニ</sup>任<sup>シ</sup>其職志賀高元德宮  
御宇天皇御世大三輪君大友主命依<sup>テ</sup>靈夢立<sup>テ</sup>社奉<sup>テ</sup>齋<sup>フ</sup>之  
俗云<sup>ハ</sup>と有<sup>テ</sup>後の事あり其本宮<sup>ハ</sup>對<sup>シ</sup>へ<sup>ル</sup>若宮と被<sup>テ</sup>  
稱<sup>ス</sup>せ給<sup>ヘ</sup>る<sup>ハ</sup>を以<sup>テ</sup>も其所以の縁あり<sup>ト</sup>御  
事と曉<sup>ル</sup>可<sup>ク</sup>又上<sup>ニ</sup>四百七<sup>ノ</sup>小注<sup>ハ</sup>同國葛上郡多太神

△他の別太田神社  
中其祖と自天  
日方奇日方命と思  
いけれども此ハ

江ハ姓氏録大和國神別地祇ハ謂ハ大田祝ハ此社ハ仕奉  
らふハ今も多太村ハ云ハ依レ訓ベレ即大田  
の略名可シ又記傳ハ攝津國河邊郡多太神社攝陽  
群談ハ多田莊平野村ハ在リ平野神社ト稱ス社家記  
ハ山城平野社ハ同ト祭神四座ありト云ハ有リ但  
山城平野社ハ祭神ハ此ト同ト云ハ其神封ハ  
地あリ依テ合祀ス者ありト當郡鴨神社式ハ見  
元和名抄ハ大神ハ於保郷ハ有リ大小謂ハ有リ事共ありト又  
近江國伊香郡多太神社兵主神社若狭國遠敷郡多太  
神社和神社加賀國能美郡多太神社石部神社但馬

△下傳ハ引續後紀  
ハ長成尊ト事代主命ハ  
世孫ト毛宿禰命ハ  
と有リ必シ此ハ上宮ハ可  
見レ元ハ下ハ傳ハ

國七美郡多他神社ハ所見ナ但石ハ多他神社ハ  
郡多太郷云ハ須佐能乎命御子ハ衝并等ハ而留ル此ハ古命  
國巡行坐時ハ至ル坐ル此處ハ而詔ス吾御心ハ照明正ハ眞成ハ吾者ハ此  
處靜將坐詔ハ而靜坐ハ故ハ云ハ多太ハと有リ此神ハありト云ハ  
考有リ己ハ傳ハ十ハ卷ハ下ハ注ハセリと猶ハ何レハ  
思定ハ可シ者ハありト若シ其神門ハ臣女美氣姫ハ姓氏録  
古京神別ハ上天神ハ神門ハ臣女美氣姫ハ命ハ十ハ二世孫ハ鷄ハ濡ハ滯  
命ハ之後也ト有リ此命ハ崇神天皇ハ六十ハ年御紀ハ見レ元  
たりト人ハありト其女ハありト可シ美氣姫ハ御食ハ姫ハと聞ク  
十世孫大御氣持命ハ此命出雲鞍ハ山祇姫ハ爲レ妻ハ生レ三男ト  
有リ大御氣持命ハ古ハ謂ハリト豊御氣主命大御氣主  
命亦名武御氣立命ハ御氣ハ同ト御酒持ハありト  
彼神酒ハ事ハ因リ名ハ聞ク上ハ九ハ十ハ注ハリト如ク  
佐渡國賀茂郡賀茂郷又佐爲郷和名抄ハ所見ナ多小

△神名式小攝津國河  
 邊郡鴨神社多大神  
 社有り和名以大神  
 於傳見たりと姓以  
 録同國神鴨部祝  
 齊朝臣同祖大國主神  
 之後也有り古鴨部  
 社の祝あり此鴨部  
 鴨部は甘茶君の屬の  
 事と明くあり又  
 齊朝臣も明天皇和銅  
 四年八月丙午酒部君  
 大田親海曰古鴨部  
 姓有り本酒部  
 君ありと有りあり  
 けり本神と生員同  
 けり鴨部は古鴨部  
 小業和三年五月丁巳河  
 内國人教位鴨部聖  
 武教位同姓成等  
 賜姓賀茂朝臣連  
 須佐雄命之苗裔  
 之有賀部と朝  
 臣姓と爲れたり  
 者あり

同郡河都久志比古神社坐八天日方奇日方命坐  
 く聞え雜太郡引田部神社坐大神氏所以有り事  
 あり御食神社坐佐渡志竹田村大膳社即御食  
 神社ありと古書しなり又飯持神社と秘  
 釋小美氣母知と訓たると志小河内村在り若宇閑  
 加能賣神と祭りと云うと云う大忌祭詞の御膳持  
 須若宇加能賣命と有り依て推當なり聞  
 けり古の二社共小其子孫あり大神引田朝臣あり  
 の其國小位所以依て此命と此の祀あり  
 猶下注下注の事と方  
 出雲國鞆山祇姫詳ありが例の鞆  
 山津持の義ありりとも鞆山と云

地名物小見元若くハ出雲風土記の謂や聞見之  
 國是若其ありり島根郡あり猶考ふ可し事あり  
 り者十一世孫大鴨積命此命磯城瑞籬朝御世賜賀茂  
 君姓次大友主命此命同朝御世賜大神君姓次田彦  
 彦命此命同朝御世賜神部直大神部直姓と見元なり  
 此大鴨積命大友主命の事共ハ次あり甘茂君大三輪  
 君の條に注す可し次ハ田彦命ハ直彦命あり其  
 祖父大田彦古命の名と襲へりあり神部直大神部  
 直ハ鴨部直大鴨部直あり甘茂君小属たり部姓と  
 見ゆ上五下注せり神名式小駿河國安倍郡神部神  
 社と駿河草と云物小類史小止豆鱒大己貴命と有り

即惣社の御事あり本社ハ大己貴大神と坐して神  
部神社是ありと云ふ和名抄美和郷百あり又其四十  
小注り甲斐國山梨郡神部神社三代實録ハ美和神  
と出たり小名勝志ハ今加茂村加茂明神と云ふと云  
ハ又巨麻都郡神部神社と申す御在り坐り右等の  
如く神部神社を何れハ美和神と申せるハ其同ト大  
己貴神より出たりと以ありハ又加茂明神と申を以  
ても神部ハ即鴨部あり事を明く可し又傳廿六十五  
上二百小注りハ如く此第三一書ハ其素戔鳴尊断  
蛇之劍今在吉備神部許也と有る神部ハ神祇の属官

ある神部カトミあり物々姓の神部カミあり可くハ當國ハ  
鴨神社所ハ御在り坐りハあらず彼天日方奇日方  
命又健甕勝命等ハ所由有る事己ハ右件注せりハ有  
合す可き事共あり又式小讀岐國鴨神社和名抄ハ鴨  
部カ郷有ハ倍と略さるる稱あり鴨神社ハ鴨部の  
縁首ハ証あり又土佐國土佐郡鴨部郷有り式ハ郡頭  
神社と右四百ハ小注りハ如く今鴨部神社在鴨部村  
と云れハ郡頭の字と上部の義ハ借て鴨部の事ハ用  
ひたりハ猶考ふ可き事ありハ右ハ八世孫飯賀田須  
妻生一男九世孫大田一祢古命と有り然れども鴨部  
ハ此ハ謂ゆる神部の事ハ百りハ此以前ハ鴨部

氏の女ハ百ベキハ非ズ然レバ美良姫ハ其鴨部の地  
の住リ一人ハ其出自ハ此氏人ハ非ゾト其父の  
名の傳ハ  
○甘茂君地神本紀ハ十一世孫大鴨積命  
此命磯城瑞籬朝御世賜賀茂君姓ト有リ是ル即姓  
氏録大和國神  
別地祇  
小賀茂朝臣大神朝臣同祖大國主神之  
後也大田一根田祢古命孫大賀茂都美命一名大賀奉  
茂足尼  
齋賀茂神社也ト見元ナリ其甘茂君ハ古事記水垣宮  
段ハ此意富多、泥古命者神君鴨君之祖ト有リ其傳  
廿三五十一鴨ハ地名トシ大和國葛上郡の鴨ハ因レ  
リト云レタガ如ク其大田ハ祢古命ハ九世孫ハ  
リハ大鴨積命トシ其孫ト書セキ事克合叶ハリ

奉齋賀茂神社也ハ大三輪神三社鎮座次第別宮ハ社  
之事ト有リ第一ハ葛城賀茂神社ハ重事代主命也大  
己貴命之子母曰神楯媛化爲ハ尋熊鰐通三島瀧撒耳  
小女玉擲媛生一男一女是天日方命賀茂主  
命父五十鈴依  
媛命葛城高丘宮御宇天皇皇  
后即磯城津彥天皇父瑞籬宮御宇天皇御世大  
田根子命孫大賀茂祇命美勅立社於葛城邑賀茂地  
奉齋事代主命仍賜賀茂君氏ト有リ是ル神名式ハ  
謂ル大和國葛上郡鴨都波八重事代主命神社三座  
並名神大月ト有リ御社の御事ハ此文ト説ク後ハ  
次相嘗新嘗  
其事ハ及不可一右ハ母曰神楯媛ハ傳十五三百六十  
七十四百



五小注が如く古事記の大國主神亦娶神屋楯比賣命生子事代主神之有は是あり爲八熊鱈通三島溝楳耳小女玉擲媛之の事下注凡八次下四百小云べし天日方命亦名賀茂主命の事ハ右四百七十三丁小注が如く正しき證共有て其名亦の例ありと細書小賀茂主命父と有ハ誤あり事論を誤ぞし明くあり又地神本紀の趣みても其生坐る御子ハ一男ニ女小し一兒天日方奇日方命妹姫踏鞴五十鈴姫命次妹五十鈴依姫命の三柱あり渡りせ給へり小其姫踏鞴五十鈴姫命の御名を除きて一男一女と爲りハ此一書小直小大三輪之

神の御子と有の依て去取去たり説あり誤あり事條辨社傳の趣ハ同書ハ後三島溝媛爲大便之節大物主神化丹塗天突陰元ハ媛驚乃將來其矢置於床邊忽化爲美麗壯夫乃於奇御戸爲起而主女名曰媛踏鞴五十鈴媛命云一有て此ハ古事記白檮原宮段の故事之同ト趣ありハ社説ハ三島溝楳耳命小大女小女二人有て其大女と踏鞴媛と云ハ大物主神小娶奉りて其生坐る御子姫踏鞴五十鈴媛命小御在坐其小女と玉擲媛と云て是ハ事代主命の后神と成して天日方命五十鈴依姫命の御祖なり由あり此と以て右小瑞籬宮御宇天皇御世云一男一女ハ爲りあり

美勅立社於葛城邑賀茂地奉齋事代主命と云ハ其七年御紀小即以大田根子爲祭大物主大神之主又以下長尾市爲祭倭大國魂神之主云ハ便別祭八十萬群

神仍定天社國社及神地神戶と有る此御時の御事  
 り可し然して兼勅と有る此御時の庶事ハ皆御トと  
 以て定させ給へり趣ありけれハ其大御命あり神の  
 御心ハ依らせ給ひけり然りハ出雲神賀詞あり大  
 穴持命の國避の時の御詞ハ皇御孫命乃靜坐年大倭  
 國中天已命和魂年八咫鏡取託天倭大物主御鹿玉  
 命登名年插天大御和乃神奈備坐已命乃御子阿遲  
 須夜高孫根乃命乃御魂乃葛木乃鴨能神奈備乃坐云  
 皇孫命能近守神登貢置天云と有る大物主神の  
 大三輪ハ鎮坐す一時ハ彼神名式ハ謂ゆ葛上郡

古事記ハ此之可  
 遷鉦高日子振神者  
 今謂也大御神者  
 也此有る是也  
 の神神也

高鴨阿治須岐詭彦根命神社 並名神大月ハ已く鎮り  
次相嘗新嘗  
 御在坐けり又此ハ事代主神トモ同ト鴨ハ地  
 今祀給へり神代より以降此事代主神ハ大物主  
 神ハ屬て共ハ大三輪ハ御在坐けりと神託ありの  
 御事ハ因し此地ハ遷奉り給へりハ有け  
 り然し此ニ座の内今一所ハ通證ハ神屋指比賣命  
 ハ御在坐べり由云る然り事ハ鎮座次第ハも  
 右の如く葛城賀茂神社ハ重事代主命也大已貴命之  
 子母曰神指媛と書さる其大已貴神ハ大物主  
 神ト共ハ大三輪ハ御在坐と以思ふ其御祖神屋

猶此賣命と御子八重事代主命と共此鎮御在  
坐べり事決き者あり右四百七十五丁注るが  
如く和名坎上鳥下鳥の二郷有ハ決く上鳥郷下鳥  
郷あり今此社御所村の西南に在り下鴨社と申  
す由右の神名式鴨都波と有り鴨字と志母都也毛訓と習ありハ鴨都波と有り鴨社あり對あり郷廢れて今ハ  
下鴨と申す社名の遺れりと雖も此を以て其郷の  
所在を正ふ知べりあり有ける然るに古の上鳥下鳥  
ハ如美都加毛志母都加毛と古の唱なりけり又  
古の都波と地神本紀ハ都味齒と有り姓氏録も  
積羽と作り依て此例も味字有り一本の從ふ可き

鴨都波八重事代主命神社耳傳布流方祝部畝尾連鳥  
麻呂上奏留方也と有る古く此ハ都波あり  
故其味相高彦根神と事代主神と其御本  
和魂との差有り事あり己の傳十卷三百五  
十四丁十五卷二百十八丁の注ハ如く味相高彦  
根神と申りハ國作の御印用を以て稱奉れり大  
國主神と對し事代主神と申すハ大物主神と對して  
其和魂と渡り給へり故ハ大神大物主神社名  
神大月次相嘗新嘗の別宮あり御在り坐り御事と所  
見たり一神と見奉りて事ハ違ハるるなり猶其  
心可き仍賜賀茂君氏と云ハ上代より此地の味相  
高彦根神の御在り坐り迎毛大御神と稱奉れり其  
御子天日方奇日方命も此地に坐り鴨主命亦

今又下言于予注  
如く遠江風記の教有  
郡神神所事  
代主命と有り以て  
其大主神と事代主神  
の御在り坐り御事  
明りあり有るなり

神主命の御名御在坐大賀茂祇命亦名大賀茂  
 足<sup>二</sup>尾<sup>一</sup>ハ右の如く事代主命を此地<sup>此地ハ右トシテ</sup>に齋奉りて其所を  
 持たし<sup>ハ</sup>右の二名ハ有<sup>ハ</sup>賜賀茂君氏と云ハ  
 其地<sup>ハ</sup>因て負<sup>セ給</sup>ハ氏あり姓あり若て其氏人世  
 其地<sup>ハ</sup>住て其祭祀と兼て朝廷<sup>ハ</sup>仕奉り<sup>ハ</sup>中山石  
 四百六<sup>ハ</sup>小引鴨脚家系<sup>ハ</sup>味<sup>亦名都味蓋八重事代大人命</sup>報高彦根神十四世孫田  
 十六<sup>ハ</sup>主臣と云有て景行天皇の筑紫國を征給へ<sup>ハ</sup>供奉  
 此<sup>ハ</sup>由あり<sup>ハ</sup>石の大鴨積命<sup>ハ</sup>地神本紀<sup>ハ</sup>事  
 代主神<sup>ハ</sup>九世<sup>ハ</sup>當れ<sup>ハ</sup>其<sup>ハ</sup>下<sup>ハ</sup>五世<sup>ハ</sup>當り人<sup>ハ</sup>  
 此<sup>ハ</sup>より支れ<sup>ハ</sup>山城國<sup>ハ</sup>賀茂氏の住<sup>ハ</sup>事<sup>ハ</sup>

傳十二 九十七丁 十五 三百五 注<sup>ハ</sup>如く愛宕郡賀  
 茂別雷神社 亦名若雷名神大 味報高彦根神<sup>ハ</sup>御在  
 坐<sup>ハ</sup>賀茂御祖神社二座 並名神大月 八玉依姫命  
 神大己貫神<sup>ハ</sup>渡<sup>ル</sup>給<sup>ヘ</sup>其縁<sup>ハ</sup>因て此<sup>ハ</sup>も  
 仕奉り<sup>ハ</sup>但鴨武角身命<sup>ハ</sup>未<sup>ハ</sup>賀茂縣主  
 本<sup>ハ</sup>別種あり思混<sup>ハ</sup>可<sup>ハ</sup>諸大和國あり  
 賀茂君<sup>ハ</sup>御紀<sup>ハ</sup>歴世<sup>ハ</sup>中小見えず<sup>ハ</sup>天武天皇元  
 年御紀<sup>ハ</sup>始<sup>ハ</sup>出<sup>ル</sup>家<sup>ハ</sup>品も甚高<sup>ハ</sup>り<sup>ハ</sup>  
 天皇大喜<sup>ハ</sup>之因<sup>ハ</sup>乃<sup>ハ</sup>令<sup>ハ</sup>次<sup>ハ</sup>員<sup>ハ</sup>拜<sup>ハ</sup>將軍<sup>ハ</sup>是時<sup>ハ</sup>三輪君高市麻  
 呂鴨茂<sup>ハ</sup>君<sup>ハ</sup>蝦夷等及<sup>ハ</sup>群豪傑者<sup>ハ</sup>如<sup>ハ</sup>饗<sup>ハ</sup>會<sup>ハ</sup>將軍<sup>ハ</sup>麾下<sup>ハ</sup>

○日本書紀傳三十一

○四百九十五

乃規襲近江因以撰衆中之英俊爲別將及軍監云初  
將軍吹員向乃樂至禰田之日有人曰自河内軍多至則  
云遣鴨一本君蝦夷率數百人守石手道之有謂之  
壬申の功臣あり其十三年十一月戊申朔鴨君賜  
姓曰朝臣之有是其功の依て君姓を改りて朝臣姓  
の成りたり者あり持統天皇九年御紀の四月戊寅  
朔甲午以直廣參贈賀茂朝臣蝦夷并賜贈物本位勳と  
見元たり諸石の云ふ山城國の甘茂君の支流の右  
神十四世孫田主臣從景行天皇征筑紫國云賜姓秀  
久良縣主至後世以秀倉村立藏天皇五十七年丁卯三  
月十三日以秀倉里卒九十二歳と有り然り鴨縣主  
系譜と見り味鉦高彦根命孫秀倉日裔技主無嗣

子生魂命裔以弥言爲嗣早世故祐廣縣主次男祐秀可  
爲嗣之旨有勅宣然永可爲泉亭家礼之由也鴨縣  
之有は祐廣は建角身命の後也姓氏録山城國神  
別天神の謂ゆる賀茂縣主神魂命孫武津之身命之後  
也又鴨縣主賀茂縣主同祖と有り此族と成り味鉦高  
彦根神の神胤此に至り絶ゆる甚可借し事不  
續紀の文武天皇大寶元年正月丁酉刑部判  
事追大壹鴨朝臣吉備麻呂と云人有り石の蝦夷の子  
あり可し此人の事ハ慶雲四年五月壬子給從七位上  
賀茂朝臣吉備麻呂等絶綿從八位布整并穀各有差並以奉使  
絶域也同八年辛巳入唐副使從七位上鴨朝臣吉備麻  
呂授從五位下和銅元年三月丙午從五位下賀茂朝臣  
吉備麻呂爲下總守乙卯以從五位下賀茂朝臣吉備麻

呂爲去蕃頭和銅六年四月乙卯授從五位下賀茂朝臣  
吉備麻呂正五位下養老元年四月乙未從四位下賀茂  
朝臣吉備麻呂爲河內守同二年正月庚子詔授正五位  
上賀茂朝臣吉備麻呂從四位下有り然時元年  
四月の從四位下正五位上と誤し者と所見あり  
又元明天皇和銅五年正月戊子授從六位上鴨朝臣堅  
麻呂正六位上養老元年正月乙巳授從五位下賀茂朝  
臣堅麻呂從五位上同七年正月丙子授從五位上鴨朝  
臣堅麻呂正五位下有り從五位下の進階の事と脱  
せり又聖武天皇神龜元年正月壬子授從六位上鴨朝

臣助並從五位下天平八年五月辛酉授從五位下賀茂  
朝臣助從五位上同十一年正月丙午授從五位上賀茂  
朝臣助正五位上同十二年十二月丁巳正五位下賀茂  
朝臣助授從四位下有り同七年十一月己未正四位  
上賀茂朝臣比賣卒勅以散位奉儀送之天皇之外祖母  
也有り此散位古本散一位有り從不可天  
皇之外祖母云々九十五天玉國押開豐櫻彦天皇  
天之眞宗豐祖父天皇之皇子也母曰藤原夫人贈太政  
大臣不比等之女也有り此藤原夫人文武天皇元年諱宮子  
申せし其御母山御在一坐不比等公の御妻あり

△以藤原朝臣の  
娘爲夫人と有り是か  
古の賀茂朝臣比賣  
其皇太夫人の

△孝謙天皇天平勝寶八年五月卯大上天皇前御の御筆御存坐して後、此後從五位上鴨朝臣中務大臣久持等撰深兼國屋悲情難抑伏之奉段朕毒乃試初許所請元代詔臣未見如此也、出麻呂叙從四位下、有八右の言向麻呂主事、事、可。

く、小當時大神朝臣より、賀茂朝臣。方世小時め  
きたり、者あり、右の吉備麻呂朝臣の兄弟あり、  
小也同九年九月己授正六位上高麻呂外從五位下、  
と有り、右の鴨朝治田又此高麻呂等、其兄弟あり、  
て支流の人あり、けめ、各其縁を以て、如此く天恩  
と蒙る、者、所見たり、其散位葬儀、通乞、  
葬令、小凡百官在職、薨卒當日、分番會葬、親王及太政大  
臣散一位治部大輔監護喪事、と有り、此、當れ、其ハ  
養老四年八月癸未、右大臣正二位藤原朝臣不比等、  
と有り、其十一月、士寅詔遣大納言正三位長屋王中納  
言正四位下大伴宿禰旅人、就右大臣、宣詔贈大政大  
臣正一位之有、其葬儀、擬、物爲、給、者、  
又聖武天皇天平十五年五月癸卯授正六位上鴨

△同六月壬辰正五位上賀茂朝臣角足是、江守有り、又

朝臣角足外從五位下同六月丁酉外從五位下鴨朝臣  
角足爲右京亮同十八年四月癸卯授外從五位下鴨朝  
臣角足從五位下同二十年二月己未授從五位下鴨朝  
臣角足從五位上天平勝寶元年七月甲午授從五位上  
鴨朝臣角足正五位下同八月辛未正五位下鴨朝臣角  
足爲兼大忠と有り、始て紫微中臺と置れ、御時  
の事、又天平十七年正月乙丑授正六位上鴨朝臣  
石角外從五位下同十八年四月壬寅外從五位下鴨朝  
臣石角爲主殿頭と有り、此角足石角の二人ハ父子と  
見、中孝謙天皇天平勝寶四年五月壬子、女孀從六位下

天平寶字四年正月  
丁卯授從五位上賀茂朝  
臣高鴨正五位上賀茂朝  
臣高鴨正五位上賀茂朝  
臣高鴨正五位上賀茂朝  
臣高鴨正五位上賀茂朝  
臣高鴨正五位上賀茂朝  
臣高鴨正五位上賀茂朝  
臣高鴨正五位上賀茂朝

天平神護三年七月  
乙亥從五位下賀茂朝  
臣高鴨正五位上賀茂朝  
臣高鴨正五位上賀茂朝  
臣高鴨正五位上賀茂朝  
臣高鴨正五位上賀茂朝  
臣高鴨正五位上賀茂朝  
臣高鴨正五位上賀茂朝  
臣高鴨正五位上賀茂朝

鴨朝臣子鯨授從五位下同丙寅免官奴根足賜賀茂朝  
臣天平寶字元年四月丁卯授正六位上賀茂朝臣鹽管  
從五位下同五年正月壬寅從五位下賀茂朝臣鹽管為  
土左守之有り又其元年四月丁卯授正六位上賀茂朝  
臣淨名從五位下有以之此八事十見元下同八年十月庚午正六位上賀  
茂朝臣大川從六位下賀茂朝臣田守並從五位下同己  
丑正六位上賀茂朝臣伊刀麻呂從五位下同十一月庚  
子復祠高鴨神於大和國葛上郡高鴨神者汪臣圓興其  
弟中衛將監從五位下田守等奏言昔大泊瀨天皇獵于  
葛城山有老夫每與天皇相逐爭獲天皇怒之流其人於

土左國先祖所主之神化成老夫爰被放逐今檢前記  
不見此事於  
是天皇乃遣田守迎之令祠本處之有此高鴨神之神  
名式小謂ゆ葛上郡高鴨阿知須岐託房根命神社並  
神大月以有此御神と誰し思ふもの然も有  
相嘗新嘗以可事ふ此以前小和銅四年小奏上此  
乃古事記小此之阿遲鉏高日子根神者今謂迦毛大  
御神者也見元天平五年小書出雲風土記小意  
宇郡賀茂神戶郡家東南卅四里所造天下大神命之御  
子阿遲須根高日子命坐葛城賀茂社此神之神戶故云  
鴨神龜三年  
改字賀茂即有正倉と云此已小當昔此御在

○日本書紀傳三十  
○四百九十九



御上の御紀の御事の御考の御可の御可の

坐ける状ありけねば此の後祠と有る合ず且雄略天  
皇田四年御紀の趣を以ても同郡葛木坐一言主神社名  
大月次相と有る此御社ある可くぞ所思元たり其儲  
土佐風土記の土佐郡郡家西去四里有土佐高賀茂大  
社其神名爲一言主尊一説曰大穴六道尊子味耜高彥  
根尊曆録曰雄略天皇四年庚子春二月獵于葛城山忽  
有長入之し或説云時神與天皇相競有不遜之言天皇  
大瞋奉移土佐神隨而降神身已隱以祝代之初坐賀茂  
之地後迁于此社而高野天皇寶字八年從五位上高賀  
茂朝臣田守等奏而奉迎鎮於葛城山東下高宮岡上其

和魂者猶留彼國于今祭祠云々と有る如く此時始て  
高宮岡上の鎮奉れりを以て木の鴨の地名を合せて  
高鴨とハ云りし其阿知須岐詫彦根命神社の邊迄  
と係て云標の成り者あり右の以祝代之と云ハ  
此神。大和の御在し坐し時の仕奉れりし祝の託て  
共の遷せ給へり由あり下五百八小ノ神護景雲二年の一月戊子  
土佐國土佐郡人神依田公名代等四十一人賜姓賀茂  
と有る其祝の末ありめ右四百九十二丁の大三  
輪神三社鎮座次第を引  
て注せるか如く瑞籬宮御宇天皇御世の大賀茂祇命  
賀茂君の姓を賜はりし事代主命を合せて給へり時  
小件の高鴨社とゆ一言主神社と合せて共の其氏  
人の祀の事ありと後の其氏族の廣くりて各其社

△此時未高賀茂朝臣姓と賜ふにう一注ありけり高賀字術ふも可一同

△此人の事又小略す

成り仕奉りて氏人の別、又高野天皇天平神護二年三月辛巳從五位下賀茂朝臣諸雄為兼伊勢員外神護景雲元年三月己巳從五位下賀茂朝臣大川為大監物同七月丁巳從五位下賀茂朝臣大川為内匠助同八月丙午從五位下賀茂朝臣大川為長門守と有り同年九月壬戌授從六位上賀茂朝臣萱草從五位下と有と同十一月丙申從五位上賀茂朝臣諸雄從五位下賀茂朝臣田守從五位下賀茂朝臣萱草賜姓高賀茂朝臣と有、諸雄、田守、田守、萱草、父祖三人と聞ゆ、右の如く高鴨神を迎奉り由りて高賀茂朝臣。姓

を賜へりて大川の猶本の任、賀茂朝臣あり、此より二紘に分れり、同三年十一月庚辰、大和國葛上郡人正六位上賀茂朝臣清濱賜姓高賀茂朝臣と有、其属ふも可一、同十一月壬辰、以從五位上高賀茂朝臣諸雄為員外、納言寶龜元年七月庚辰、從五位上高賀茂朝臣諸雄正五位下、同八年十月辛卯、正五位下高賀茂朝臣諸雄為神低、大副、同九年二月庚子、正五位下高賀茂朝臣諸雄為兵部大輔、延暦五年十月甲子、賀茂朝臣高字と添し別たり、賀茂朝臣八正流、

一、高賀茂朝臣、其支流と見えたり。右小舉たる如く、一世暇夷  
 二世吉備麻呂又不比等公の妻と成り、此賣六比  
 兄、弟あり、可一三世堅麻呂四世助五世角足六世石角  
 女孺子、御五世鹽菅六世淨名より大川小傳りて是賀  
 茂朝臣あり、諸雄、淨名の、流あり、又右の清濱也  
 草小傳りて、即高賀茂朝臣の流あり、又右の清濱也  
 清淨名の、流あり、此も居地、小因て高賀茂朝臣姓  
 と賜へり、者と所見たり、猶通證十九卷、頭昭、四江優  
 婆塞俗姓加茂江公、今高賀茂朝臣葛城上郡矢八古  
 村人也、姓氏録、葛木直次、武直、曰高御魂、尊天、押立命  
 之後也、考幾内志、今無矢八古村と云り、復小角、八文、猶  
 武天皇御世、の、人あり、高賀茂朝臣姓と賜へり、事ハ、稱  
 徳天皇御世、あり、けり、誤れ、説あり、但復直ハ、賀茂  
 縣主同祖あり、ガ、爲小然、諸古小舉、タ、賀茂朝臣大  
 説の出来、あり、けり、  
 川、八光、仁天皇寶龜二年九月己亥、從五位下賀茂朝臣  
 大川爲木工、助同八年十月辛卯、從五位下賀茂朝臣大

川爲内藏助、天應元年五月癸未、以從五位下賀茂朝臣  
 大川爲神祇大副、延暦二年六月丙寅、從五位下賀茂朝  
 臣大川爲大藏少輔、同八年五月己巳、以從五位下賀茂  
 朝臣大川爲神祇大副、同十年正月戊辰、授從五位下賀  
 茂朝臣大川、從五位上、同癸未、以從五位上賀茂朝臣大  
 川爲伊勢守と所見たり、又寶龜二年十一月戊申、授正  
 六位上賀茂朝臣人麻呂、從五位下、同五年三月甲辰、從  
 五位下賀茂朝臣人麻呂爲上野分、同八年二月戊寅、從  
 五位下賀茂朝臣人麻呂爲中務員外少輔、同九年十二  
 月庚子、從五位下賀茂朝臣人麻呂爲左少辨、天應元年



今又神護景雲二年  
四月辛丑伊豫國神  
野郡人賀茂直人主  
等又賜伊勢賀茂  
朝臣之有伊豫人  
伊勢之謀以伊豫  
伊勢之謀以伊豫  
伊勢之謀以伊豫  
伊勢之謀以伊豫



社 大月次 御在坐世其小仕奉り祀祝可又孝謙天皇

天平實錄 年三月壬午伊豫國神野郡人初位上賀  
茂直馬主等賜賀茂伊豫朝臣姓之有合せて八類史小大同四  
年九月己改伊豫國神野郡為新居郡以觸上諱也

見元二式小新居郡伊曾乃神社名神伊豫郡伊曾

能神社神護二年四月甲辰伊豫國神野郡伊曾乃神授

從五位下亮神戶五烟之有見之此御社仕奉り有

可御事思合可者右五百也舉

神護景雲二年十一月戊子土佐郡人神依田

公名代等四十一人賜姓賀茂之有八雄略天皇御世小

