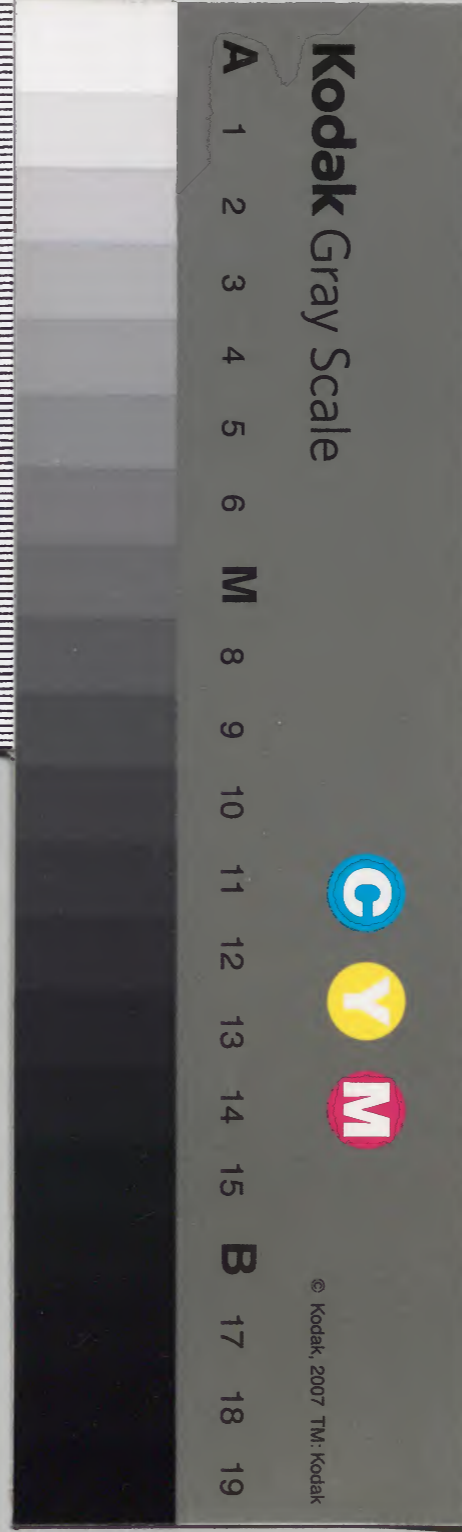


實躬卿記

和書門			
四	三	二	一
六	一	一	〇
類	號	函	架
冊			

内閣文庫			
四	三	二	一
六	一	一	〇
類	號	冊	函
架			

内閣文庫	
番號	和 42316
冊數	20 (6)
函號	162 87



糊などで貼り付けられている部分がめくれない箇所あり

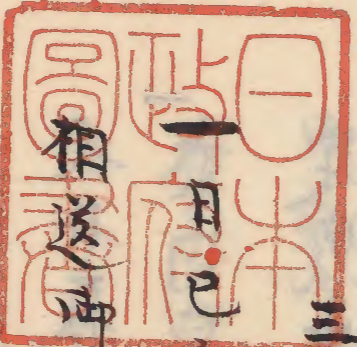
日記

五七五五番

正應四年 右中將正四位下 廿八日

三月小

明治十三年購求



一日巳 支天晴朔日幸甚、早且藏人木上頭、頭、相送御教書云、自今日三日可有行李内侍可也

候脂燭、由也領枕、入夜著束芻、奈内人、女、奈

候支刻、出御皇后宮權亮、実連、朝臣、取盡所座、御劔

為雄、予顯範、親成、成、終、顯、相、次、才、脂、燭、前

行藏、人中宮大進、仲親、献御草鞋、取御裾、御幸内侍、可

御、斂、役、人、在、御、前、入、御、内、侍、所、了、顯、相、取、御、笏、之

六位、御康傳、入、御、後、授、法、斂、於、内、侍、良、久、還、御、幸



殿其儀如前予退去今日新院法燈云々

二日庚子天晴醫師東市正時後來臨家君自

去月中旬比依脚氣小足腫之間不能以仕以針

開口及為療治可泰也傳中減く由中く神妙く

東隣皇太后宮大文冥奉結梅鞠之馬自送侵者く

間着直坐行向く処外人所く有之仍立改く即

又日暮間及裝束不及行向東郷く程着束帯

泰内成刻出御友兵衛督兼行中將親手予左馬頭

定成少將親成仲親頭相取脂燭前行中將為雄く取

以劔在前頭中官亮伊兼獻法草鞋假侍後不取侍裾只

と引所顯相取侍多勢く六位或尚侍く入法く後受

所劔分内侍中時還御

三日己天晴予今日泰送越殿青女同車力物儀也云

自今日迄假野家一乘弓名所く一乘く臨幸一乘也

以宗親以被作下之間參宗親師行予宗代父子自

元召く聊侍中膳入夜還御

四日壬寅天晴但入夜雨下已刻口懺法為散花役云

泰く由相催く官着擔皮狩衣泰師行予教定役云

二所行連く次法皇法寺禪林寺殿高倉前宰相茂

友兵衛督宗親師行宗氏市羽氏予泰會了里小

洛大納言入道 兼御車入夜還御夕又一時之御懺法
五日癸卯天晴已刻の懺法予又為散花糸一身勤
此役太皇役也二時之後法皇の幸也虎の方次糸
角淑自明月て為の所より在廣門督為糸入予
曰今兩方の間て是の如く仍為糸入子細の糸也
て被露く由也糸中入の事也事曰之由被同食
一衣入糸中の糸神女御也之退也予今日退出
兼甥程歸家今日陪膳當番の者著束帯糸内
藏人春官權少進成尚及の膳朝夕供一の而春官
の方陪膳人爾如可勤の由お傳の方未昇殿の由返言

之知昇殿事昇被仰て為の由則被仰下りる
卒尔此の如く有憚り之の由中入子細の事也
者お稱尚て為の由被仰下りる別勅是者之終中
子細參勤の事糸常葉井殿の當番の復當
六日甲辰午後俄雨下雷多る也法
七日乙巳今日上巳被也伎左廣門尉位國方の石葉
老の今日禁裏淨定の糸人との関白近衛前内府
今出帥純任民部卿資直按察兼親切門前中納言權中
納言俊定
八日丙午夕下着直衣糸内無事の仙洞の如

忌以乃不泰依天王寺別當の山門轉起去夜既
奉動神輿の由を以て殿の仲親奏園の被下綸旨
其意趣被仰合園東被行皮左右の処及神輿動座
の末頭以物忌の止三塔舎令入候由し及晚退出
九日丁未天晴法皇今日の幸の條被の輿也依の幸
の供奉右宰相中将の季前左兵衛督範俊の兼行
の爲雄の隆致の後光の實連の復後騎
上北面付良説春仲尚の隨身奉侍諸季同久名下
北面五位行疾基流の位上の事各懸從被被
着の東二條院の侍事之北邊座前被立の車

以見物尋以幸北面下薦二人候の共今日勸修寺
の勝僧都斗臨の定の力訪中の之の杯今日侍事
供奉人実連朝衣着香布狩衣右宰相中将仲尚
着白張布狩衣後寫定資經寺進の奉の
十日戊申天晴刻許以中宮大文政書寮使願如
か今あるの奉礼違乱の願行概の黒の録存別
実躬の所法之由被仰下申候の殿の力御更
るゆの事の由の也
十一日己酉天晴候承の被下入の也事の可證候
涯分不思あるの無賢寮の被加の御由の事着

直衣美内中宮大文定被奉之始若此子細致
中入之氣之不奉退也一今夕被行少降目
八幡信時奈山舞人又功人亦方被任之之既亮仲兼
なり上之皇后宮大文定奉後之尋記

十二日庚戌

十三日辛亥天晴權中將實仲奉臨示訃詔成就今劫
賜院直之返之神妙之法皇今日自六條御還御
の慶之供奉人大略先日以八講結願一還御之
十四日壬子天晴予今日奉嵯峨城自十一日新院之方
為當齋可奉位之処大庭殿奉也之方少如法

徑中如我事殊有少停之上此一兩日野牛送上
之不奉今日可杖奉也也也之徑云

十五日癸巳天晴

銜資

十六日甲寅予自西郊退出今日列見や上以源中納言
奉議中納言相宗女納言親總并右大弁顯世

相臣右中弁俊光相臣左女弁顯象之之後園昨日
山門二人奉小野社者壹等奉御前之宮人下解之申
示之氣及種之惡口其迄才之松子不當之政才當の如法
経書字之多之能若皮儀動之流人迄之不流之申之
退之氣宮人等智禱中人旅之居外被害件傳之之此由

布房相臣不_レお流_レ也_ニ依_レ當_レ番_レ各_レ當_レ垂_レ井_レ及_レ以_レ名_レ
十七日乙卯今晚山僧數十人_レ杉子_レ許_レ押_レ寄_レ高_レお_レ神_レ
旅_レ不_レ并_レ杉子_レ宅_レ執_レり_レ房_レ各_レ禱_レ房_レ又一_レ亭_レ切_レ之_レ
前代_レ杉子_レ前代_レ未_レ聞_レ事_レ也_レ杉子_レ以下_レ不_レ身_レ從_レ之_レ
社_レ僧_レ皆_レ以_レ遂_レ電_レ之_レ予_レ今日_レ祭_レ賀_レ茂_レ并_レ北_レ野_レ其_レ次_レ
檢_レ知_レ不_レて_レ就_レ之_レ尤_レ不_レ便_レ事_レ之_レ

十八日丙辰今夕祭吉田并賀茂自是步行聊依有
不_レ存_レ之_レ修理_レ大_レ丈_レ矣_レ時_レ同道_レ今夜_レ通_レ夜_レ柳_レ今夜_レ八_レ幡
信_レ時_レ祭_レ山_レ馬_レ伊_レ流_レ之_レ奉行_レ頭_レ亮_レ仲_レ兼_レ朝_レ臣_レ毛_レ侍_レ
左_レ中_レ將_レ為_レ雄_レ朝_レ臣_レ山_レ馬_レ宗_レ関_レ白_レ下_レ臈_レ院_レ禪_レ官_レ人_レ下_レ毛_レ野

武_レ種_レ代_レ官_レ之_レ共_レ以_レ事_レ少_レ也_レ物_レ而_レ関_レ白_レ下_レ臈_レ之_レ上_レ子_レ
由_レ許_レ申_レ其_レ故_レ以_レ技_レ仁_レ非_レ府_レ官_レ人_レ近_レ衛_レ也_レ不_レて_レ下_レ中_レ由_レ
教_レ遍_レ中_レ之_レ猶_レ不_レ然_レ之_レ也_レ毛_レ侍_レ人_レ又_レ毛_レ侍_レ未_レ加_レ敷_レ祭_レ
仍_レ引_レ之_レ之_レ

十九日丁巳予今日祭今出川殿持明院為中官大丈對面
由_レ思_レ給_レ以_レ他_レ行_レ之_レ間_レ致_レ海_レ一_レ今_レ夕_レ為_レ以_レ方_レ違_レ行_レ事_レ
常_レ華_レ井_レ及_レ藏_レ人_レ本_レ二_レ頭_レお_レお_レ催_レ之_レ方_レ誠_レ一_レ若_レ願_レ願_レ
袍_レ泰_レ内_レ侍_レ一_レ人_レ隨_レ身_レ一_レ人_レ少_レ雜_レ色_レ兩_レ三_レ不_レ具_レ中_レ虎_レ大_レ納_レ之_レ
通_レ雅_レ奉_レ行_レ百_レ竹_レ其_レ後_レ衛_レ府_レ官_レ者_レ弓_レ箭_レ交_レ刻_レ出_レ河_レ
先_レ及_レ用_レ次_レ左_レ次_レ將_レ臣_レ中_レ將_レ之_レ朝_レ一_レ矣_レ連_レ之_レ嗣_レ矣_レ

少將業頭、一親氏、一康仲、一長親、一隆美、光浦
次右大将進立、乙中院大納言富少路中納言^{乙尹}右宰相
中將冬李^{中門宰相}宗冬^{鷹司宰相}宗嗣^{栗田口三位}
中將^{教純}富少路三位中將^{實教}衣笠三位中將大良^右
兵部督^{長相}及川三位^{茂範}次公朝^{一与予}檢知北覆
右次將予中將實任^{一少將親成}一純賢^{一業頭康}
仲亦朝^{一及}一秋奏^{一寄}中興冬季^{一以}役^{一劔}重仲^{一兼}朝
右献所草鞋兼^{一與}以^{一性}定^{一与}大将稱警^{一躡}次將
應^{一之}此^{一間}小雨^{一下}出^{一侍}大将^一中門外^{一仰}以^{一綱}後幕^一下
被^一目^一之^一名^一泰^一進^一之^一處^一而^一伐^一之^一為^一何^一振^一哉^一予^一中^一曰^一而^一出

未^一落^一地^一而^一為^一仰^一之^一由^一返^一若^一大将^一力^一及^一為^一
若^一不^一之^一○^一信^一以^一西^一皮^一之^一中^一被^一亦^一仍^一而^一出^一沙^一古^一多^一陣^一以^一路
富^一少^一路^一北^一行^一大^一牧^一所^一東^一行^一京^一極^一南^一行^一至^一常^一葉^一井^一及^一公
門^一外^一苗^一以^一轉^一神^一祇^一官^一献^一大^一麻^一富^一少^一路^一中^一納^一言^一十^一事^一由
返^一出^一微^一慢^一門^一改^一中^一將^一資^一高^一朝^一臣^一過^一出^一小^一楯^一即^一入^一以^一葉^一以^一
轉^一中^一門^一下^一次^一將^一群^一居^一冬^一季^一以^一教^一純^一以^一及^一一^一劔^一重^一付^一
兼^一朝^一亦^一献^一草^一鞋^一資^一高^一朝^一臣^一裏^一以^一屬^一入^一以^一休^一息^一可^一以^一所^一
冬^一季^一以^一返^一以^一同^一擊^一戶^一之^一後^一退^一以^一轉^一予^一密^一以^一取^一弓^一箭^一近
候^一便^一所^一後^一夜^一之^一後^一還^一所^一云^一朝^一一^一早^一出^一以^一召^一予^一与
矣^一連^一朝^一亦^一檢^一知^一以^一覆^一之^一後^一亦^一南^一階^一何^一以^一出^一所^一之^一所^一也

中門下及入每於奏物而大将祐警譚次將應入
尋還而中官大藤少常次將未替入侍之後予問名
謂予与人早出之与矣及以役愈重抑今夜於常葉
井及左將返南階

廿日午天晴石清水臨時寺也使修理權大丈永經
舞人之尋位庭座及大納言進居 皇右官大丈

実奉 富少路中納言 乙丑 中山門宰相 第冬 右兵衛督 長相

之重坏中将親手朝元友兵衛佐氏家相元祐改名是
此与人有交有内多於濟氏躬行加之今日有故障
下衆内仍委不任

廿一日未自今日禁裏當番也仍午刻着直衣衆内
今日是也物及遲了之者退却入夜内衆復

名中官大丈 乙衡 此間候弓河鎮夜陰行予對面懸弓

障目自廿三日之故始り由有具少之者不中事不存
之具中候且又家君大納言不中同中入侍除不
之中有有具細能之故有之也及者

廿二日申衆内今夜常葉并及當番也河段之仙洞
廿三日酉衆内自今夜障目也執筆殿大納言可勤仕
由日来領狀物自酉刻許俄被中子細河之衆大納言

實重 奉病寫別事始 衆文執筆中官權大丈 通重

花山院中納言 定教

中侍門宰相 宗冬

抑今夜左大将

上表也使然賢自元領狀、乃相觸、又臨期俄故障仍
闕如、由中禁裏、才在不便早、勤、由以女浦内侍
被仰下、間率令旁、猶治如僮僕、几難沙汰出、由之、
雖中子細、不中在不便物、依此事、除目及其煩、雖世後
獨身存別志、お梅、勤、由重度度、被仰下、乃退、引
自元程、内府又私種、被お強、除目、次師信朝、
之拜任、夕高、由有凡、少超越、亦、之失面目、
治、由重、中入、之、未、被思、食定、与相構、尚、之、由
女浦内侍、才、被仰下、乃、著、束、常、時、給、細、方、隨身

二人、在、在、袴、召、具、向、内、府、息、ノ、主人、直、衣、有、之、以、此、奥

富少路中納言、云、尹、富少路三位中將、定教、各、束、常、布、未、社

家司光久持参表箱自畏之後、召予予入中門
取表進懸長押於膝、懐中笏、膝行取箱、逆行、
本路、中門外、賜箱、公、隨身、弓、糸、内、也、每、名、門、前、解、劍
丸箱入殿上、未、間、位、端、此、切、墨、盤、上、置、箱、退、四、位、此
程、乃、乃、自、上、戸、頭、亮、仲、弟、相、后、出、丸、箱、糸、入、即、予、退、如
職、乃、込、お、テ、ウ、侍、之、物、乃、天、早、晚、乃、乃、每、行、粧、之、辨、是、若、以
直帰家、一、

十四日戌、未、内、可、也、未、半、以、中、官、大、丈、尚、中、入、一、

候為今夜乙巳執筆皇后宮大文冷泉宰相中山門宰相

廿五日亥酉降泰内可色半每分以況言不字一條對面中官大文相尋事次執手每聞是旨由也三月廿入夜由系半由又相尋中官大文一処可望半重立雖中入不行之每刀事允但師信相長昇進自新院頻被執尸皮以拳難被點止上今年春官使勤仕不拜任者難治由中一与亦有中半也執款中兩關一被河信也瓜仲兼相長暫之被已信由有被思石子細師信又非之久由被仰下之者亦如信之尤不便不運之

高維其刀當所秘辱及代志根頗敢散慈意山雖亦當番昂退出凡被執越皮相長軍由時不望夕郎或懸意先誦也原顯資藤云永友有通友季顯同為雄友保友子實仲友公相長基兼原師重友為道也皮亦皆中將也此外或慶子或教代中絶軍

源

廿六日子披團書參議友資高同任侍從左近中將友兼基元右右近大將友實重近侍司一也國司少右少年友行守為人致左近權將友師信民戶友康能辭退參議友康能左中弁平純

親左中將友能也 此外無他事

[Faint bleed-through text from the reverse side of the page]

四月小

一日辰天晴平 凡各人々々尋河

三日午天晴 今日 糸 岨 岨 岨 岨

四日未天晴

五日申天晴 如法 經 今日 結 鞆 昂 以 月 奉 納 也

十種 供養 明後日 七日云々 予 今日 退出

依所 勞 加 灸 之 方 救 日 祓 以 雜 可 仍 退 出

六月酉天晴 為 右 中 年 後 光 朝 元 年 行 賀 茂 奈

以 持 友 以 幸 之 事 以 供 之 由 以 教 書 云 斗 依 所 勞

救 之 所 加 灸 之 方 雜 兼 之 由 以 傳 文 一 灸 治 定 期 日

以前平喻之始而失面目時節不之然一息於名不遠
八德以幸一為其口間之信也（由民尸以康能
為事）以教書亦事子細同前

七日戊天晴友幕下送狀曰本月二日可申拜一
賀可之見訪給代侍し

四月七日 右大將判

清文曰本月二日有以拜賀し由謹養し参り
更不て有子細し如依不友教し亦加多し期日以前若
平喻し名可杖事也其時已大石足事也○山好次
存一実躬減之侍し

四月七日 權中將実躬 狀

十八日酉賀茂参也為見如遣出午刻以幸了所

極表之山花山院三位中將 家雅 殿上人左兵衛持兼行

生為如柳 將衣 左中將為雄 頭文紗菅毛 將衣 左中將云相 頭文紗丸 花田將衣

生指 貫 各着帷懸 德鞞北面五位行廣基流六位五六

軍以隨身奉事久友日久名也未列 官人後 五

位六人六位八人近衛使左少將友成副鍊童四人當

多八人馬副六人手振八人臺繪隨身二人皇后宮使

藏人右女辨車小八葉如常友能等步童二人馬副四人當色八人

手振八人中宮使權大進兵衛佐友定賢童四人當

多八人馬副四人手振八人當色童亦押為極馬副
手振亦押鳴形春宮使藏人頭左近中將友師信
裝束如常練童四人當色八人馬副六人手振八人
女使入道大納言源師親元丹息女大納言典侍子之到
還師又見於今夜予奉賀茂社室家此一兩日奉籠
今夜亦之退出一右馬權頭友家童當色六人童三人
馬副四人車等迎手如此
十九日戊子自今日始蒜為療治也
廿二日丑今日右幕下拜賀也權中將實仲扈
從自東隣內府亭出之當時皮幕下奪也予

依可勞加多又服藥一者當時籠居山不扈從
亥刻人一弟依之云以皇太后宮大女實泰富少路

中納言云尹右宰相中將冬季鷹司宰相宗嗣別當
云頭富少路三位中將實教殿上人前駈前中將云賴

左中將實仲一左中將云相右中將友俊光
右中將實任左少將友成嗣之地下前駈九人也是例

隨身番長恭兼久兼雄子一座奉賴躬一同賴方
弘方三一同一賴躬子四一下毛野元景又不分明五

奉行利日子刻出門其道富少路北行中門西行
東洞院南行一東行右門陣右內次系

前中納言 忠世 花山院中納言 定教 權中納言 俊之 前宰相 信實

民部卿 康純 中河門宰相 宗之 侍從宰相賢為相后殿上

人有通相后為雄一実仲一永俊一清康一

賴友卿長仲秋一顯家為行 中將 後親長宣

亦也上北面以隆卿長仲行定衡を衡仲尚后次

不諸拳奉久友亦也歸家源中將師行相臣

家君以方一有入内由及一重使者以入心

并尚不収一有不行向於一重一之役一由示

送一簡行向一孟酬一後海家

後園が賀茂社先事以新社合一局又自為居出

以有の案樂の事_中社の局_林廊_之上下如此 中花山院

黃門手長頭左卿長_之実仲卿長今日豫_之由不_之

今日寅天晴自今日春季の續_之後_之假_之居_之由

御お催_之子細一_之後_之今不出仕今日_之欲_之内

度季の_之後_之今_之由_之幸_之一_之後_之依_之

供花也の共_之右宰相中將_之今_之上河門三位中將_之親

殿上人左中將為雄一_之実仲一_之前橋磨_之身_之絶_之政_之長

少面下_之腐_之土_之人_之供_之花_之の_之今_之時_之之_之未_之動_之也_之中_之并

後先_之知_之れ_之解_之る_之方_之中_之領_之状_之一_之と_之夜_之泰_之之_之時_之後_之依_之由

番_之假_之高

七日辰天晴未刻雷鳴兩下歸休今日暑直衣
寮内不身之者久之籠居今日始不仕之藏人中官
大進顯相季時傍於力之今日之間之事之上
以春宮大史出居頭中侍師信朝之南殿上之檢中之
後是初居夕侍親氏之初居之籠中領狀西之一
波之力之皆以連之春之柳今日不仰之然之逐
別勅之事之上之之例之不之仰之一之去之年
不仰之中之不之同之也之顯相之中之官之吏之夜之以之局之只之今
師信朝之力之春之入之事之奏之關之也之黑之戶之從之新之事之不之才
者之籠居之不之仕之思之存之也之事之又之仕之地之小之五月之今之檢之及

之之致之推之泰之以之檢之及之也之水之之之文之不之有之子之如之也之
有之之之與之必之斗之臨之也之被之命之及之晚之退之出之入之夜之衆之履之及
八日之已之天之晴之皇之自之昨之自之師之禪之林之寺之殿之也之告之因之而之
中之納之也之經之也之告之亦之之之今之日之衆之家之者之自之去之二之月之此之依
御之免之以之不之身之也之出之仕之于之今之籠之不之依之依之迎之也之稱之衆之
後之昂之被之以之不之前之以之親之談之及之晚之退之也之中之今之夜之籠之從
彼之如之曉之者之向之檢之衆之退之出之一之

九日之午之天之晴之辰之斗之出之門之八之葉之車之懸之下之屬之牛之何
二之人之○之間之与之之之童之一人之召之具之先之向之修之理之也之實之可之亭
衆之少之也之除之了之里之也之殿之也之幸之既之成之由之同之也之仍之地

車師見物云々中宮權左大臣 通重 生為物柳枝衣也之
中將云々知方 織物花田白裏中將為雄ノ浮線後
凡多物云々猫隱色差貫中將實仲知方浮織如白
襖將衣生差貫為色古少年純守浮線後凡香
將衣為色衣多多教身堅織物差貫北面五位時
景行廣行也六位五位事百次所奏諸拳九花田
唐紅衣黃草衣各懸總鞆向棧敷北間元理
糸山掃衣云々降大和大路見物云々共官人清隆也
中宮大夫月見物云々車向棧敷三円也大丈土御
門前原大納言 通重 家君春夫亦云中將 實俊 權

亮三位 通時 依理大夫 實時 予中將基弟云々亦
司基重在云々棧敷云々次才着以前座東有將重
大牧守門大納言 良宣 中守門中納言 為方 後宰相雅友
侍從宰相資高相后頭中將師信知方西座春官
大夫 家教 民部卿康成別當云々顯 為方云々顯 以布
衣大裡系深一介深衣青色差貫為方花田將衣
引之烏帽子師信知方直衣云々川中本也 更 衣
草衣多多教身浮織物二藍差貫○下袴直衣也
二藍濃色大略如黑深濃色云々研致云々奉行
院司兼日右大弁顯世云々後云々前兵衛佐云々階

素徒衆舍人波仰之爲物赤也將衣強穠色美
貫柳右大將連糸流摘馬之官不衆也衆之存後
下番左右兵下之典代糸流摘馬交名

十二月大

朔日天晴早且著直衣衆內已而晝程也暫程假
庇所取見衆退出今日可有議之明日依爲春日
祭使左近中將友有道朝衣衆內行粧委可尋信
二日朔間雨降午後天晴參禪林寺做春日祭上以
冷泉新中納言經賴 辨右少弁友友行近衛使布
道中宮使權大進平仲高春宮使并弟之依爲
權大進也各下向行粧可尋信予自昨日神
事入夜聊拜依爲氏社祭也

三日天晴入夜衆北野社如法內之儀而幣不及

栴內、賜師巾、同布施、相具、依有名額
事、勸進人、百首和歌一卷、持糸、可納寶
殿、之由、召仰師、

四日晴、今日陪膳、當糸、之由、六位藏人板師康相
觸之間、兼、燭之程、着束、帶、糸、內、帛、取具、仰膳
朝夕、勤仕、之、即、退出、

五日晴、糸、禪林寺、淑、即、退出、入夜、又、禪、泰、復、名

六日晴、早、且、自、禪林寺、後、法皇、今日、仰、幸、龜山殿
暫、可、為、仰、所、云、未、列、糸、內、藏、人、大、浦、雅、俊、明、後、日
八日、仰、方、遠、行、幸、岳、人、相、接、可、供、奉、之、由、命、領、狀

一次、糸、常、葉、井、後、未、廿四日、南、都、仰、幸、可、供、奉
之、由、力、行、送、仰、教、書、未、出、請、文、件、仰、幸、力、仰、受
戒、也、云、

七日、天、晴、行、向、原、中、將、師、行、朝、臣、亭、有、和、歌、會
修理、大、文、美、時、中、將、為、實、前、左、馬、頭、為、言、未、朝、臣、北
面、下、臈、宗、信、法、師、同、子、息、宗、長、亦、在、此、座、當、座
五十番、奇、合、也、予、十一首、讀、之、入、夜、有
盃、飯、事、

八日、雨、天、晴、今、夕、仰、方、遠、行、幸、也、戌、刻、着、腋
袍、螺、鈿、野、太、刀、懸、老、懸、相、具、手、胡、錄、隨、身、一、人

時胡籙 市北侍一人小雜色一兩召具之
于時未召仰於少時召仰即常胡籙迴中門
方即云卿降立及用之後出御次左將後次圍
司奏次云卿師列立此間見御座覆左邊中將右
道古予檢知之如常即穿御輿於南階右宰
相中將冬季自西階昇用鞞戶取劔入御
專予此間伏弓次乘御園白假御裾頭中宮亮
仲兼朝臣取御草鞋次取壘入御輿用鞞戶即
出御右多門陣今夜供奉人中宮大丈云衛大
牧御門大納言良家 中宮權大丈通重 中御門中

納言為方 右宰相中將冬秀 侍從宰相資高 夜笠
三位中將冬良 右鳥羽督長相 次將左中將右道
為雄云朝為道 親氏 副美 少將業頭隆教土
朝臣 右中將予美任少將 賴成土朝臣 顯雄左
衛門權佐定資 職事頭中宮亮仲兼朝臣苑
人春宮大進仲親治部大辨雅俊 奉行中宮權
大進定房出御之間小西降 此不及侍御 兩
皮即休止自八町柳程又微兩着御北山次
將相替入御之儀如常 劔壘役同前右道相臣
同名謂後夜之後還御 右道早出之間為雄与

予檢知中座覆子細如例着中畠小路殿之存
予問名謁今夜鈴奏三ヶ度也先出中所山
出所之時本宮着中所時都合三ヶ度也

九日卯天晴着直衣糸内所時退出

十日晴糸所堀殿即退出今夜常葉井所當番仍
糸彼

十二日天晴今日藏人中宮權大進定房可依中膳
陪膳可糸勤有所存之間所了所詰事由忌思給
之由相觸之間弟甥所程着束帛糸内即被
大進糸彼之位仲道遲所之間重催促成刻糸

内自後殿昇中臺盤定房不昇之仲通与予
昇之二御臺米女与六位昇之四種又仲通
役之定房中飯持冬之結所可同前朝許從之
夕即予勤仕所奉番人定有之於夕者難治
之由相觸之位所之後雅朝所奉番所結所有故
障相詰他人之由難所可糸勤之由被中所
間即勤仕所予朝中膳所退後日記所厨子
前儲内座也今度殿大納言花山院中納言著
陣所中宮自今朝中遠例仍及御多
之由典葉頭丹波高長相臣所詰所間所驚

存由中入女房下

十二日晴今日定房為侍後相云々為對揚左女
并經守朝長系内早且被朝長奉臨仍勸盃飯
未別許歸一興福寺花錢一枚供養料可調
敵之由中領牒之受供養延川一純而常樂舍
延川自明日十三日可被始行其料可調進由被
仰下之間被其汝汰之銀細工遲一以外之
由經守稱之當時氏院年々仍申汝汰之入夜
責出之一定房自陣下出立可被御覽訪之
申中納言申家君御方仍入御之受奴袴入身

事不堪之間卡恐為申入也云々仍被召之青
衣紅草鳥多教身浮微物差貫云々

十三日晴系内中宮御惱尚不収御云々今林准
后又遠例之間法皇東二条遊義門中御幸云々
右宰相中將冬季侍從宰相資高為雄朝臣俊光
々々經守一系御共云々

十四日晴系内

十五日天晴系内中宮御惱尚煩敷御座云々被
行御祈云々左衛門權佐定資申汝汰之
十六日天晴早且系内中宮御遠例尚不収之由

風引殊次存、由家君被申大、又其由傳、及
晚、桑、岷、峨、殿、自、今、日、依、當、番、也。

十七日晴、今日後、岷、峨、院、寺、月、忌、也、公、卿、持、明、院

二位、基光、五条二位、隆博、新三位、永康、寺、尊、師、憲、安

親氏朝臣奉行之

十八日晴、今日六原野、祭也、上卿侍從宰相、資高、之

今日、司、隨、神、延、之、今日、為、寺、祈、被、行、祭、者

上卿、冷泉、中納言、延賴、之、十人也

十九日晴、早且自西郊、退出、自、今、五、節、也、如、之

依中宮、寺、惱、事、也、每、事、被、畧、之、舞、姬、各、皆、察

桑、出、仕、人、一、不、及、桑、內、奉、行、頭、春、宮、亮、兼、仲、朝

臣、著、衣、桑、內、為、毛、衣、白、草、綾、指、貫、舞、姬、以、下

著、裝、束、有、五、節、所、之、予、酉、刻、行、桑、內、彼、寺

殿、依、所、不、收、又、被、行、寺、祈、昨、日、有、石、塔、事、

云、

廿日天晴、早且桑內、寺、惱、尚、御、不、收、同、寺、事、之

今日、法、皇、自、岷、峨、殿、寺、幸、禪、林、寺、遊、仍、桑、彼

所、可、今日、殿、上、酌、酌、也、如、法、也、被、行、之、頭

春、宮、亮、兼、仲、左、兵、衛、督、兼、行、源、少、將、業、頭、冷、泉

少、將、賴、成、右、馬、頭、信、有、一、条、少、將、於、賢、藏、人、中、宮

大進付親 東寺 藏人治部大浦雅俊六位三人著
之三款斗詠詠亂舞出一向畧之不及廻心陣各面
不出衣類成紅梅袴服黃青裏表著兩人著之
云今夜依中官侍遠例事力寺祈於内侍
可被行御神樂先行寺御劔役中將布近朝
臣条勤之脂燭侍御神樂可作人拍子
右馬及原信有相卡少將友賴成朝卡 和琴
兼行朝卡留家相朝臣等兼俊親之地下
可作人并哥目亦可尋注今夜予依内氣
休息)

廿一日天晴今日又每殊夏殿上款並許二献之
人教如昨日但藏人中官權大進足房条加之酒
別行行之彼河腦尚煩友寺之間自昨日被行
寺祈不動護摩寺住院僧正晋賢延命勝惠
僧正六字法覺海僧正之凡今手立節儀辦事
畧儀也張皇誠以下可推条皆以被停止予
自今日當番仍条彼名侍
廿二日晴早且条内寺条常葉并殿退之
後改装束条禪林寺殿及晚退出昂着胸腕袍螺
鈿細太刀巡方帚付魚袋侍一人隨身一人亦具之

爰列春宮大吏以下諸陳奉行職事頭春
宮亮兼仲朝元仰內并予於殿上口著靴見
物陣事傍夕一在此可柳內年之後春
宮大吏著外座令官人置狀次以官人召大外記
師顯泰入戟間諸司內并作詞不與師顯和唯
次持泰外任奏內并披見一外記退去以官
人召職事兼仲朝元泰被奏外任奏少時返
給此間予以下將列之中門中宸儀去御南
殿之後左右近衛取將揖次人引陣左中將
長基宗經親氏嗣實少將業顯宗成隆教

長賴亦朝元教定也右中將予親家真正實任
少將賴成亦朝臣顯雄宸儀著御帳中倚子御
座定間近仗稱警蹕昂居胡床已立將予上
置胡床一將是所存也次內并著宣陽殿代
兀子內侍出兩檻雅後杖持之次內并謝座
此間長基宗經親氏長賴亦皆退胡床謝座
昇殿著座次上官著階下座次兩門其詞云兩門
次圍司著座圍司ハ羅寄タレカ次召舍人二音各
乍座也大舍人稱唯女納言親紀著小忌就殿內
并宣刀祢召女納言稱唯出召之次外并第列

小忌冷泉中納言 終禮 右宰相中將 冬季 大忌殿

大納言 花山院中納言 足教 權中納言 後定 栗田口

宰相中將 教經 鷹司宰相 弟嗣 侍從宰相 資高

木卿列之間中標 東上北面 此間諸仗立上首人

進出庭中之間立次內弁 宣敷尹次群臣再拜

謂之謝座 次謝同造酒正取空盃自軒廊去授小

忌上首相跪置笏取盃造酒正退歸下居一拜

立良久不拜之間不審之處上首尚不拜 左右

宰相中將以下再拜定有所存歟非尋常之

儀歟次小忌以下次才昇殿著座取末一人入

軒廊之間將居胡床殿大納言衆列之間近仗

女一退入委不覺之予此間早出其道也常今

夜不訪五節所陪膳米女撤侍臺盤飽次內

膳供御膳諸仗立次供腋所膳次一執內

弁下殿催之國柶今夜被略之一節一入所近

仗一兩未_在胡床取持柶警蹕之此間事委

不見及次二執又下殿催之所酒勅使鷹司宰相

次三獻次大弁別當代權中納言 後定 下殿差庭

中兀子 北面 侍從宰相 資高 下殿召大弁別當代又

資高以下殿小忌大盤下大弁床子令移中以陣官

作之次舞姬進舞次十忌以下群臣下殿列立

北上東面拜舞異位重行一復座內并光之直者伏座不列

之取宣命見糸於弓場奏之兼侍朝臣執奏也

給婦昇召教經以賜宣命給之復座各下殿先

之資高卿向祿所著床子十忌以下列立左伏

南頭北上東面次宣命使出軒廊當中門北柱程

揖更折東進苑放宣制一段群臣再拜又一段

拜舞次十忌以下今夜大畧不歸昇此間予

依當番糸黑戶所暫往候御寢之後退

出一作內并催晴御膳之時不下殿下座

被催促其詞曰階下上官マ候晴御膳此儀一説也

然而非見及事也

廿四天晴今日法皇力御受戒御幸東大寺

西室外一點出御供奉人春宮大文家教候侍從

中納言為世中御門中納言為方侍從宰相資高右兵

衛督長相右衛門督隆良殿上人右大弁賴藤朝元

左中將為雄一右中將教頭一官內以永經朝元左

少年徑身一右少年為行六位仲通三上北面亦委

不圖及自去廿一日五ノ日當番禁裡之間往候仍不見

御幸故也一權中將實仲朝臣為勅使今朝同下

向文永後嵯峨法皇御受戒之時家君令勤仕
件勅使給仍予可奉勅之由先日雖被作下
難治之由申入之文又公私為佳例可詮兩人之間
可沙汰立之由被德申家君之間彼羽林俄可
下向也如音侍折節下向田舍之間被畧之隨身
三人少雜色两三召具之凡於如木者今度供奉人
以下可畧之由可被作下也

廿五日晴今日寺登壇儀也之此間事不審可
尋注也上童二人被召具之且文永例之一人乃里
小路中納言入道実子以子息萌木將衣春秋花

結付之此指費如步委月尊一人右衛門督隆良
卿子息鏡生裝束之文永今出川入道相國息
今前宰相中将実後以一人右部卿隆進以息今
隆遍法下也彼法下則着此裝束一寺共僧綱下
事委可尋注一相尋奉行為行也如此注也

云卿

春宮大夫

侍從中納言

教授信顯法印

中衛門中納言

侍從宰相

典和上聖覺正覺正覺正覺正覺

右衛門督

右兵衛督

三

殿上人

權大僧都

賴友朝元

為雄朝臣

法中實

法勢守

永經朝元

教頭朝元

廣延僧侶

經守朝元

源仲通

公季

為行

久友

武躬

上北面

古女呼

俄解藏(由中)
以隆朝臣

仲久

藤原親言

大中民

基仲

遠衡

大江親久

大江遠

御後官人

原康貞

基胤

源康連

下北面

廿六日 今日自南都還御申引着御之今夜不

動法結願也凡常住院御驗者今度殊勝且不動

法修中御落居之間以外被賞作後夜時以後令退

出給殿上人廿余人指脂燭之(中宮大文以下之卿

女(中門邊送之於中宮御方畫御座亮兼仲

朝元作勸賞又中宮大文取御衣給之(

廿七日晴御感之餘自法皇被川老御馬於常

住院僧正之今日賀茂臨時祭也成列力見物着

衣冠系内御襖(程也次之卿着殿上次座頭中

宮亮仲兼朝臣召公卿中宮大文(衡)中宮權大文

通皇 花山院中納言 定教 冷泉中納言 經親 中御門中納言

乃方權中納言 後定 中御門宰相 宗冬 鷹司宰相 宗嗣

別當 乙顯 侍從宰相 資高 右兵衛督 長相 著座 仲弟

朝臣 召使 舞人 由其路 納言 座 後 參議 前也 次使

右京大夫 成源 朝臣 舞人 右御門 佐手 惟庸 兵部 佐

左 羽兵衛 佐左 友光 資 侍從 源業 邦侍 從 源為 守前

右 兵衛 佐左 長任 兵部 佐左 基重 右近 將監 源雅 後

六位 源仲 通友 敦久 著座 一獻 勸盃 頭春 官亮 弟

仲初 兵部 二獻 中宮 大夫 三獻 權大 又重 坏權 右中 弁

頭家 左少 辨經 守中 相 兵部 陪從 座藏 人 中 官

權大 進定 房 守分 瓶頭 花後 二度 召弟 仲相 召 勸

仕之 四位 加陪 從手 鬘高 朝臣 友純 清朝 兵部 抄系

議著 壁下 座之時 或自前 著之 或自後 著之 是又

兩說 矣 北陣 御見 物之間 弟 仲相 臣 今夜奉行也 以

下候 門前 予即 召候 當色 四人 馬副 四人 召具之

侍二人

廿九日

此日 晴 今日 貢馬 參之 由風 因仍 著直 衣 參仙 洞 申

刺 中宮 大夫 參 御 隨身 北面 亦 遲步 之 間 御 覽 尋

西 刺始 御 覽 北面 御 隨身 亦 引 出 御前 此 間 中

宮 大夫 許 候 弘 庇 御 召 候 庇 御 馬 一栗 毛 二黑 麻

毛三栗毛四席毛糖毛五黑六黑駿七席毛八雲雀
毛九黑席毛十黑席毛也昏黑間御後御隨
身奉延躬同公奉之人往恨面一奉之予今夜
泰賀茂社中官御惱之後今日始御沐浴醫
師典藥頭和氣尚長朝臣往候有勸賞事之
十二月小

朔日泰白川殿今日 御幸三条殿即泰會今
夜有御逗苗仍往候

二日晴禪林寺殿法皇御幸龜山殿前左馬侍
督宗親宗氏御行予同事泰會及晚還御

三日晴今日法皇御幸六條殿仍予早且泰會常

葉井殿未列出御公卿侍後宰相 實高後段白裳
將衣後 氏貫

殿上人為雄朝臣 薄青白裏 隆政朝臣 白張布
將衣 實任朝臣

日經寺朝臣 白面下鵝 四五章皆可為御共之
御苗守之間春宮御方被結番可勤仕之由頭春

宮亮兼侍朝臣相觸之間申領狀一 御幸之
後即泰內泰庇御可只今春宮大又羨夏程也
往候簾中仍退出 一 杯今夕若王丸元服泥純

成之仍修理大文 實時 經寺朝臣仲賴未入未入夜
有盃飯事

四日晴入夜条六条燧依當番也後以後退出
五日晴条白川殿今日新院師事被所所車
穿闕如之間象君可有所泰舍之由経徒相戸昨日
所所觸也西刻寺寺對面之後聊有御會帥
心家君吉田前中納言亦役候所前三献之後
人々退出
六日晴条白川殿今日新院還御也予退出此一
兩日聊雖有 事杖出仕之由退出之後増氣
仍仍所所也

十二日雨降東福寺長老普門上人自去比不食

所勞増氣大略 存之亡之 仍禪林寺燧卷
福寺東福寺 予所勞雖少減尚不暇之間
為相勞不出仕也

十三日晴但申下列片時兩下普門上人云夜子
刻入城 今今日法皇所事交茂社可供奉
由雅友卿力奉行 先日被所催之向申刻着淨
衣泰常盤井及侍一人犯費少雜色兩三人召
具之相且之馬 去年五等毛也置水于鞆 舍人 級水于紺衣袴泰
庇御所之處出御如法被急之由奉行所相詰也
供奉人兩三外未泰西終刻出御先御禊也 陪

膳左中將為雄朝臣役送左衛門權佐定資左中
并後光朝右付御幣河禰一即之御之卿中宮
大文之衛右宰相中將冬季前左宰相雅友前左兵衛
督範友右兵衛督長相殿上人左兵衛督兼行左中
將為雄予宮内卿永池右中將教頭左中將後雅
初度左中將為道前播磨守隆政左中并後光
左少并經守亦朝臣左衛門權佐定資上北面以隆相
后遠衡基仲仲久召次所奉武躬同久友騎馬
同久名同公峯北面下鴨少也御樂殿上人公卿
前行如常自中御門京極邊取松明直幅辛丁

鴨社自鳥居外下御殿上人取松明兼行儲舞殿
御座有御奉幣大文賜之給祐宜祐實御奉幣
入御房付御房勅使殿也懸御簾付廊以西端為
公以座以神人廊為殿上人座
小時御神樂被始之舞殿敷座可作人拍子寺徒
宰相資高八條三位之益留中御門宰相宗冬筆筆
別當之顯和琴大炊御門大納言良宗各衣冠持笏
有楯庭火一後予入弓休息此間兼行後光隆政
經守亦朝臣亦偏助有盃飯事御神樂一福幸
上社柳儲御房御破子内一供之云々上社亦外鳥居
外取御樂御屋取此間殿上人取松明前行二行自内

鳥居外下御、尻切役長相卿上北面侍、於橋
殿有御奉幣子細同下社御奉幣以後又入御、
局、後及以神樂座橋殿、即始之所作人哉右、
刻事、一還御着御、後名謂即退出、
十四日雪埋地、參禱林寺、淑申、斗退出今夜力
御方遠行幸、常盤井、淑成、列、兼、關、腋、袍、如常、
內召仰已、一之間、常、弓、箭、多、刻、之、御、及、用、一、出、御、
左將中將有道為雄親氏嗣、實、少將、業、顯、隆、教、
教定後、友、家、相、亦、朝、臣、右、予、實、負、實、任、少、將、顯、
成、亦、朝、臣、將、渡、之後、云、卿、列、之、庭、中、中、官、大、丈、

云、衡、中、官、權、大、丈、通、重、侍、從、中、納、言、為、世、冷、泉、中、納、言、

經、賴、二條宰相、雅有今夜、中拜賀之、栗田口宰相、中將、表、經、右、

宰相、中將、冬、季、中、御、門、宰相、宗冬、侍、從、宰相、資高、

衣、笠、三、位、中、將、冬、良、右、兵、衛、督、長相、花、山、院、三、位、中、將、

家、雅、鈴、奏、季長、之、間、檢、知、御、座、覆、有道子、奏、一、寄、御、

輿、如常、即、居、地、教、經、以、取、勅、入、御、輿、一、間、予、伏、弓、自、

籥、將、女、一、如、此、又、即、伏、之、人、多、之、業、御、圖、自、候、御、福、

御、座、定、之、間、稱、警、蹕、又、入、金、宮、之、後、各、立、進、御、

輿、御、路、富小路北行、大炊門東行、於、常、葉、井、淑、門、外、皆、苗、御、輿、

此、間、圖、自、收、申、事、由、中、官、大、丈、改、淺、沓、申、之、也、

時返去撤傍門小楯因白相楯進行之召即入
御於門外神祇官獻大麻案御輿於中門下
東面次將群居教經以取御劔冬季以取聖入御
之後如朝覲行幸教經以返去用鞞戶間次將
退御輿同之今夜可有御逗留之間予即退出柳
外衛官人未委不及見可尋注之藏人中官權大連
定房奉行也

十五日晴今日御逗留之間午刻着直衣卷綬系帶
盤井淑可相具蒔繪野太刀也凡衛府官人日夜
朝暮必可隨身悉之近來必不然如此事尤之

隨身也泰庇御所之中官大夫右兵衛督祗候
予同候此所良久難談抑今夕還御之後可有
立親王伐予可被補職事之否昨日可相觸也
然之還御以後也改簡腋可着鏈腋手如此事准
校例甚多之然之近來之法以雜為宗可為何極
予於所存尚不可改裝束且御所咫尺之間也又
還御之後定及御更欲為改者又遲之基之之
由申令中官大夫之處兩抄不可有巨紙取之而
只不改之條且存也且節今日之親王常飭劔
出仕之例又在之由亦給且可出仕人一六略同此

儀乞申刻行入御法皇御方有御會云云程儀人

中宮大丈中御門中納言為方前源宰相純實

侍從宰相實高右兵衛督長賴也予此間退出

支刻奇著厥腋如常參衛人參集程也即之等

弓箭度出御刻限不審窮屈每術之間暫

不帶弓箭是自由之儀然也近習人先

皆如此予雖非近臣為休息如此甚自由也丑

刻行出御等御轉於南階左將法也今夜也及

同如何御方遠曉天還御之時少人物而一

日御還前之上者尚可及用哉如何後將之後

公卿列立大炊御門大納言良宗中御門宰相宗冬

侍從宰相資高右兵衛督長相花山院三位中將家雅

次奏鈴女納言不泰之間左女將家相朝臣勅仕

有道朝臣与予檢知御座覆復其儀如常即

御輿左有道公朝親氏隆教定後及家相亦

相臣右予矣負家任賴成亦朝臣也御路如去

夜入御之時於門外獻大麻如常於門内相替

花山院三位中將取劔玉圖白今夜每御參

下御後退御輿鈴奏予間名謂作

法如先一人退出予於便所撒弓箭垂

立親王為系本可也然而六位仲通之御膳陪膳人及關如相稱之勅之由相語之間解太刀勅一朝餉也即有立親才大炊御門大納言中御門宰相侍從宰相不改太刀即著陣中宮權大丈粟田口宰相中將立親行參之弓矢力丸鞆等也奉行職事以春官亮兼侍朝元於鬼間書所名字高檀紙一枚永子二字許也出陣下上卿一著端座召官人二音令敷膝突又召官人召弁左中弁俊光朝元多九年也又有例入夜九年不系賜所名字退入下史次仰親王家

別當事於中宮權大丈各起座進弓場拜舞此間之事陪膳之間委不見之即參中所盤常侍從宰相著座東之御座勅別當中宮權大丈參入奏慶申次權弁頭家朝元奉行家司也先院御方次女院御方各拜申次同人次親王向方申次左中弁家司俊光朝元二拜拜一昇殿著座次法皇御座寢殿簾中以頭家朝元被召勅別當即參進職事侍長藏人一紙家司行監一紙被下之勅別當給之帟半座以內藏人邦清召家司上首俊光朝元正笏參進懸長押心跪就

座下給家司夫名懷中退出給主殿代次又召
予依為上首也如先奉入作法同之職事亦
給夾名取披見退出同賜主殿代凡取職事夾
名者可給侍所司歟然今夜夢人仍給主殿
代一次職事家司亦下之地侍專宿前西上
北面予親氏矣任賴成俊光顯家亦朝卡雅俊
也藏人仲通中次予躬進出列亦揖返出亦揖
相揖列拜先親王侍方二拜次院侍方次女院
侍方各拜舞申次同人也侍人退出職事五
人予予親氏矣任賴成亦相臣友相自余不

覺悟可尋以柳今夜奉仕人皆以下改
裝束親氏朝衣行著鏡腋者也奉行并俊光
相臣亦指凡鞠帶彼亦不奉行事故歟柳王
親王將軍侍一取姫宮也

十六日晴系禪林寺殿今日侍室令系結也侍
對面後退侍及晚退出成列侍川東方有炎
上仍系白川殿侍侍所遠志仍退出
今夜常盤井殿當番之間尋系假有御神樂
先日於賀茂被守食泮勝之間又之之而假
人拍子侍從宰相八條三位侍守右馬頭源信有

女將友賴成亦朝長笛中御門宰相等集並行朝
和琴大炊御門大納言子刻事一尋名謁予
往復此間兩下

十七日兩下今日法皇可有御幸龜山殿一由
儀被相儀依雷鳴俄御前之禪林寺殿御幸
御車寄御心絕仕之今日不出仕

十八日晴予今日持存未刻系内斗廿一日之被
行京案除目之由凡少以所望申申中官
大丈一入夜家君令系内給今夜官奏之春宮
大丈家教被假大納言假官奏之正曆以後無

勘例之約之内有當時重服右府又母儀不勞
火急之間出仕無其期之此兩三年每官奏仍如
此御世之内吉書左大弁顯世相臣直右中弁
光恭朝元也子刻詩有大事顯世朝元名所之
抑今日閱白梅物忌不被系内也

十九日晴朔間泰内尋退出酉刻許系吉田
賀茂家君曰御系通作實時卿同事侍二人
信國犯貫亦戶具之入夜歸家今夜内侍所
侍神樂也先行寺内侍所布道朝元取畫御
座御劔前行暗燭為雄朝元以下所以春宮

亮兼仲初元御裾彼初元奉行也。可作
人拍子女將頼成初元女將宗清初度留中
將宗純初元初度等兼兼行朝元初度
宗具初元云々

廿日晴早且泰内謁中宮大丈所望半委尚
申入。今朔尚。有行事内侍所云々次系
常盤井殿謁女房退出今日廿二社奉幣也。以
年正月一日為日蝕仍被行之且每夜先例云々
八幡使侍從中納言為世安茂持明院二位基光平野
侍從宰相資了松尾伯三位資邦春日紙屋川

三位顯範 自余非云卿使上之嗣如。乃八幡行
之當日是也。是又侍從宰相書之并檢右中弁
顯家初元云々

廿一日晴早且泰内除書事。為兼也。因白自夜
前令社假直廬給于刻許所兼任人事。有
侍汝汰。及西刻許中宮大丈自待前退出之
乃予所望事。以初元乎。之由問之。今度夕
郎事。乃。每侍汝汰。由被返着。乃退出
系常盤井殿。納言泰茂。中其闕出來。於
者。尤夕郎事。之。汝汰之。被問之。條。小肯

亦欲遺恨事也。後又賈首每昇進上者
可謂無力者。入夜又海集着衣冠成列行
幸內侍所為推朝卡所侍。每前行脂燭。并
行業顯。宗純札成。弟之。朝卡推後。昨
是。純之位。兩三。歌。春。官。亮。弟。仲。朝。卡。取。御。局。小。
時。還。御。又。亥。刻。春。官。有。侍。入。內。云。卿。當。少。路。中。
納言云尹中御門宰相宗冬侍從宰相資冬殿上
人業頭。朝卡成。能。朝卡定。成。朝卡。不見及。
今夜。圖。白。才。三。度。表。內。大。后。上。表。也。使。少。將。後。
言。朝。臣。左。等。劍。經。小。板。敷。昇。殿。上。置。官。不。侍。

出職事。即。退出。是。作。法。降。遠。不。存。於。是。
定。有。存。旨。叙。純。小。板。敷。一。系。之。先。例。稀。之。叙。
於。不。存。者。夕。郎。時。居。小。板。敷。之。旨。純。純。存。非。職。
一。時。少。純。雖。為。使。之。純。一。者。也。 勅。若。使。左。
中。將。親。氏。朝。卡。也。今。夜。任。太。政。大。后。召。仰。也。朝。中。
官。亮。向。里。亭。云。又。前。右。大。將。云。孝。被。任。內。大。
后。云。西。門。院。前。內。府。兩。人。共。任。大。將。時。久。下。
薦。不。任。左。者。可。辭。職。由。申。入。不。及。申。拜。賀。行。
今。不。出。仕。併。不。紹。越。彼。卿。者。不。可。出。仕。之。由。
被。存。叙。今。內。大。后。拜。任。更。非。所。存。仍。尚。云。召。

仰之儀不可行餐之此儀非普通者歟後德李
定任大元之時不行餐其時源乎合戰乱世之
同事也元不可行例也子列國白令奉給即
人之著陣執筆春宮大元家教殿大納言
中御門中納言為方畠少路中納言云尹右宰相中
將冬季中御門宰相宗冬鷹司宰相宗嗣侍從
宰相資高中著陣藏人春宮大進仲親出
陣仰上卿之後大元著端座外記持宮文也立
幕內東上其後次才立座進弓場列立納言東上衆
議東上云尹卿先之退出下取宮文納言依不列

立外記持宮文相從立納言後大元揖離列
每名門東腋西面之差笏取硯揖自余云卿對
揖次殿大納言如先立上差笏揖中御門中納言
中御門宰相侍從宰相請揖兩人不得取宮文
參進次中御門中納言如先立上差笏揖侍從
宰相行有揖苗門取宮門取宮文又揖今度衆
議皆有揖凡取宮文之後揖之時自余皆揖是所
存之取之最揖之時當揖之衆非可存者也
其後次才奉御前其間作法委不見及凡今度
苑山院中納言多教權中納言後定領衆內看

陣也入眼上卿權中納言清書侍從宰相之
予為當番之間即召召復及曉天退出
九二日晴參禪林寺及晚退出任人事尋
大外記師頭許之文除書如此以續之入夜
參內而今夜依常盤井復當番可未候也
九三日晴早且參內次未常盤井及每殊事
今夜院傳名之云卿花山院中納言足教中卿
門宰相冬修理大文冬時右兵衛督長相云卿
每人之宮院御方波延引東二条遊義寺院
所方許波行之云予參內召復還作未臨自

批遊屋着裝束參院

廿四日晴早且參內次未常盤井及未內
候宿今夜於寺後有神樂臨時和子侍從宰相
資高右馬頭信有笛少將家相初九集左馬頭
兼行朝衣和琴賴成相衣如法密儀云
廿五日早且參內已別許雪降即埋地于別退
出其後禁裏仙門有雪山半之終日雪下
今夜任太政大寺會也予隨腋蒔繪太刀志
後參內隨身一人壺虫袴相具壺胡錄懸老予參
內後即帶弓箭懸老懸內并中官權大文通

侍從中納言為世 中御門中納言為方 富小路中納言

公尹 宰相中將冬季 中御門宰相宗冬 鷹司宰相宗

侍從宰相資高 少也 著依座云師 著外并座云向

内并著靴此間次將引陣如常 予著靴云此節

會通皆兩親也抱云 予先著清沓而今夜雪深

確令拂庭尚以深之仍有便云 由存云 男戀

房著靴右予許左中將為雄親氏女將 業顯隆教

後藤家相基藤亦也皆清沓雪深之間頗有

其煩弊也云 不便云 可謂不存云 內并昇殿

國門圍司如常次召舍人二音 女納言並有朝衣

入外并糸入宣命使右宰相中將冬季 糸上賜宣命

下立云 後内并下殿自橋樹云 往練步其道二位

中納言云 後三位中納言前也予云 地及早出云

抑今夜太政大臣友實並左大臣友兼忠右大臣

藤兼基内大臣友云孝載宣命云 又有少陰目糸議

友師藤云 此外如法兼任也今夜云卿向相國亭

云云 不行云 餐云 乃著座云 後即返入云

廿六日晴早且糸白川激西刻許退出即著布衣

檢皮白裏 下結糸若君向入室云 護院云 糸向共云

由被相催云 問所事也子云 出御君十五歲 所直衣

儀物 駕御差費入日 御衣委不見及八葉御車懸

御下簾御車寄大炊御門大納言良高 直衣下結

殿上人有道朝臣叩行予系經忠氏亦朝卡乘車

屍徒也入御聖護院自中門下御門外出御牛

師行朝卡取御劔系入予即退出一柳侍君叩

典侍時仲 御暇也御乳母重絶朝卡也

今夜內佛名之多由御所御供申先領伏

向申子細一先復任除目次荷前定上卿中

言大丈次親王侍於常葉井殿夜行及未仕云

卿中官大丈 中宮權大丈 中御門中納言 右宰相

中將 中御門宰相 侍從宰相之次荷前復西相云

次佛名云卿 中御門中納言外皆系仕出居親氏

相卡隆教相卡之事不見及之乃委不記之

柳奉行入亦佛名藏人泊詠大浦頭後荷前苑人

權大進定房侍權右中弁頭家之

廿七日晴今日親王行啓 禪林寺淑家君御系以

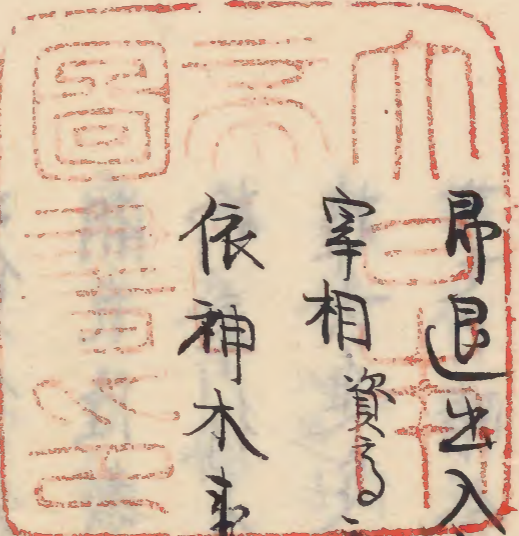
車寄予同系

廿八日晴早且系内 昨日春日神木御遷座之

可驚同也

廿九日晴 神木御遷座之間氏諸卿雲客 亦

不_レ仕_レ由相觸_レ以_レ四_レ拜_レ寺_レ毎_レ申_レ領_レ狀
一_レ間_レ力_レ何_レ振_レ由_レ又_レ一_レ終_レ而_レ別_レ彼_レ停_レ下_レ上_レ者_レ尚_レ
未_レ也_レ解_レ新_レ院_レ中_レ華_レ維_レ中_レ領_レ狀_レ維_レ衆_レ
中_レ在_レ行_レ吉_レ田_レ中_レ仍_レ之_レ行_レ解_レ之_レ衆_レ禪_レ林_レ寺_レ殿
昂_レ退_レ出_レ入_レ夜_レ衆_レ内_レ建_レ維_レ上_レ以_レ權_レ中_レ納_レ言_レ後_レ定_レ侍_レ從_レ
宰相_レ資_レ之_レ除_レ月_レ并_レ儒_レ事_レ未_レ可_レ行_レ由_レ維_レ有_レ以_レ依_レ
神_レ木_レ事_レ停_レ止_レ之_レ



[Faint, illegible handwritten text in the background, likely bleed-through from the reverse side.]

[The left page of the book is mostly blank with some faint, illegible markings.]

