

五

薩戒記  
永享十年  
二月 十二月

太政官文庫			
	三	和	
	二	書	
五	二	門	
〇	五		
冊	架	函	號

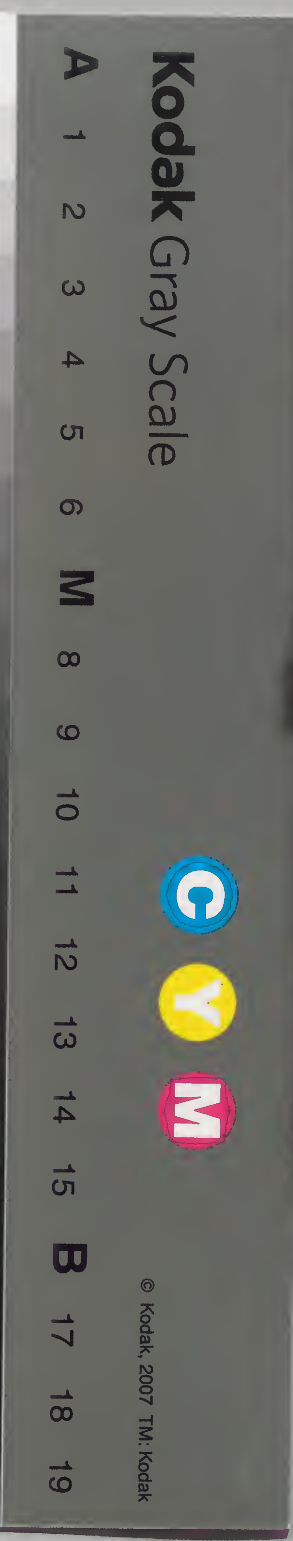
內閣文庫			
	三	和	
	二	書	
一	二	函	
五	〇	架	
冊	架	函	號

(一四)

內閣文庫	
番號	和 32225
冊數	50 ( 41 )
函號	162 209

共五十

四十一

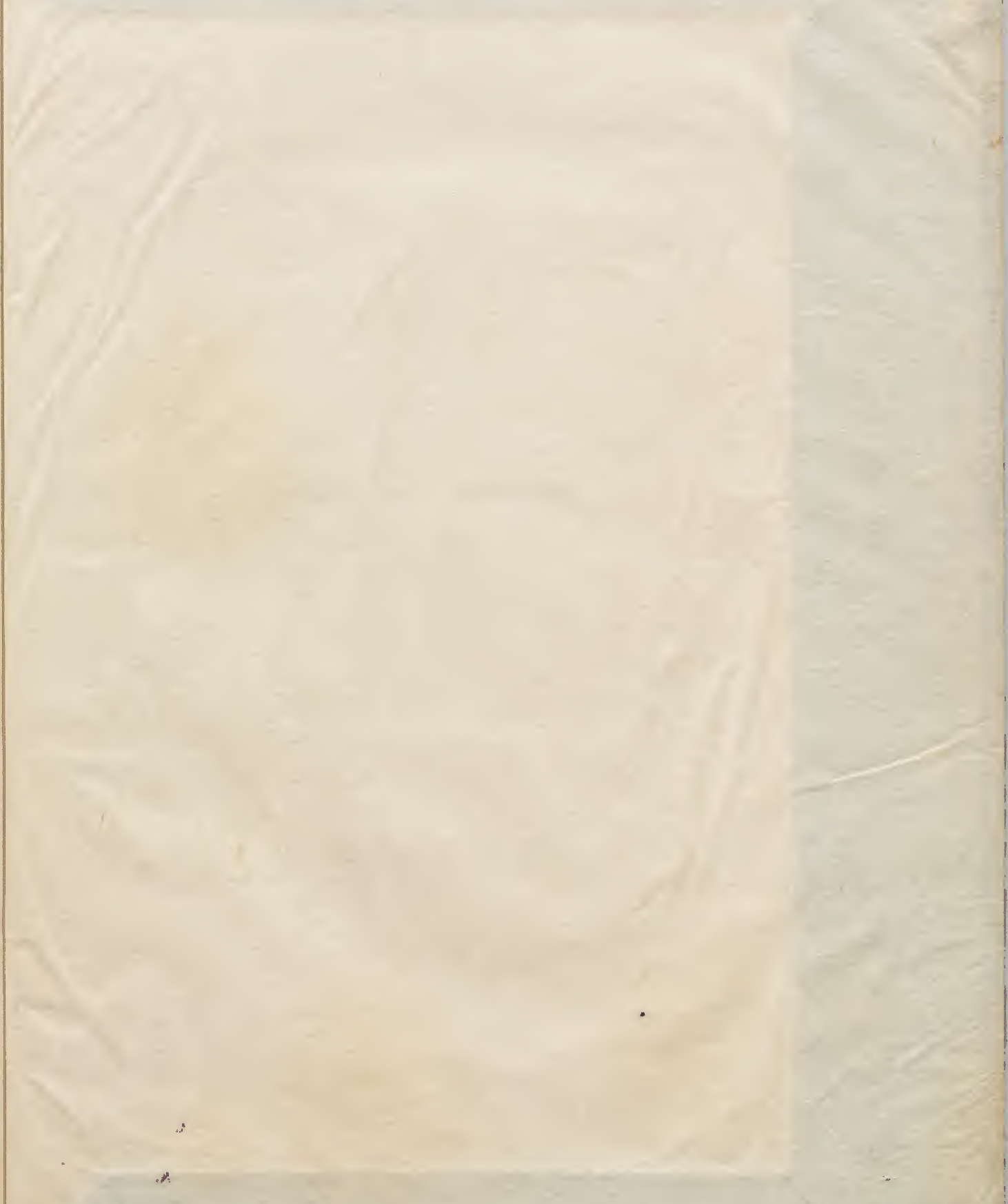


薩戒記

永享十年  
二月

新妍  
鴻治平九節  
天保十一年

Faint vertical text on the left page, likely bleed-through from the reverse side.



永亨十年

戊午

參議從二位行允近衛權中將藤原朝臣

二十八

二月

一日乙卯天晴早且春室所及沛射面<sup>ハシ</sup>手次進覽大原野

散狀

右中弁  
左中弁

按宗大細之公保

為右井中細之雅世中

近中細之

宗德

別苗

實雅

以弁資親朝臣右中將持鹿

朝臣秀人左少弁資任左少將資益未而系入也

大原野祭上卿者大細之

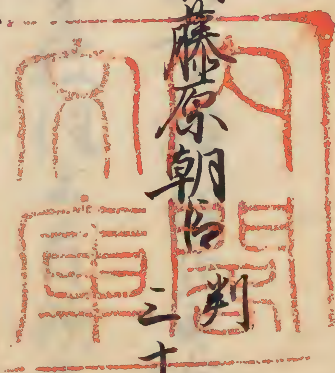
後宗

弁右中弁後秀未也近代

不能守幣仍而無殊每不敬之也

自內有石<sup>ハシ</sup>地下可系入<sup>ハシ</sup>之則馳系申事<sup>ハシ</sup>之由次向苗

因侍被仰云来月可有霧也後可令未給式之由内<sup>ハシ</sup>一





二月二日

定一

頭并反

四日戊午天陰風 早且未室町及進覽祈年祭散  
快以并資親初長 午刻以中將踏遠初長令勅諾來云

釋奠的經道菅道 亦由造史生御訪近代被下但官仍

每度江申不可定案件折身二枚并將士業忠奉狀出此

不為何樣事亦助散敬師秀幕大外託 申從上五位

事不可申有理者不可有汝法以上可計中之也也帝奏云親

奠功人奉但申信以宣下何事之有亦又師秀一級事

之上首者 勅許又不可為非授欽宜為時候者

五日己未陰晴不定早且未室町及花鳥井中細之雅世

別苗實雅 未參入各入見參退出

六日庚申陰晴不定及晚小由花鳥井中細之雅世 未

入申斜向別苗才少并資親初長右中將持鹿初長右少

將雅親大外記師卿初長業忠未來去入晚改逢平

七日辛酉未來者積地二寸餘且未室町及花鳥

井中細之雅世 別苗實雅 未參入各入見參退之

八日壬戌天陰今日不出頭

九日癸亥為高階且未室町及今月中有和奇

御云始之由以花鳥井中細之被申内裏

今日相府後御別當才宴飲終日有糖茶内裏女  
房亦有和引

十日甲子天陰早且兼室町及依那日御窮 不令  
本座給仍則退出未糾糸内依當也依下奉志戶  
以白苗内侍被仰下云来月齋御說事案了被仰終

相付別當一日可程候又其仍職奉了為路固初由内可  
仰之祿知事奉了戶終閑白也申畏弟奉了仰以中拘了

十一日乙丑天晴已終許兼室町及依令中座給也  
園韓非祭散狀 以中將所進 隨才進入之申次人仍退出

十二日丙寅天晴早且兼室町及為井中細云 雅世

別當 實雅 秀人 左少弁 資任 於春入

今日相府殿御法樂和歌於別當弟有披講

十二日丁卯天晴早且兼室町及為井中細云 雅世

入伺定禁裏和歌御云始人教之可程也大略可為如

去年仍奉時出云人教之外程了被之案了云云 由御云

十日戊辰天陰不令仕相付人入凡品便向大為心

為信 將有益飯入和引了

十五日己巳天陰已刻而路未糾糸内依當也依下奉志戶

為井中細云別當未奉入以右大弁資親初由兼入

畏申和云云始奉仍奉云 内裏和歌御云始

日決 廿八日 奉 仍 職 事

資親胡帖 德度 題者 孫多井 中細之

仕人教亦事今日孫多井中細之内申定相府参内  
裏付女房申入之自内裏被作於以并資親胡帖  
題及又内之慈申定今日付以并奏同之後同以并  
書和歌題於紙屋帛一枚持参室町殿進入之  
十六日庚午天晴子且参室町殿孫多井中細之  
余入者見参相府被尋吊之明德友和歌御云右府  
誰人引者申入久世相國具通之被作之彼友友尹為  
右雅縁未余仕被而彼相國獻題何子細引若今友以  
換彼例也右府可被奉之欲之可為孫多井中細之

由計申之如何吊申之為尹為右等為儀位身又于  
時被相國有道之譽友欲凡不知子細事也者又彼  
伴之應永廿六年度誰人獻引申之為之胡帖也但  
於題之後小松院令相計給欲由之時不承及也  
以并資親胡帖送消息云

松有春色

右和歌題来廿八日之内之可被披講頼風情可  
令豫参給者依 天氣桃逢此伴

二月十五日

右大并資親

謹上中山宰相中將殿



松有春色

右和歌題來廿八日內、可被披構講可令兼仕  
之狀謹不請必件

二月十五日

恭議定

十七日辛未天霧子且泰室町及花鳥井中細云獲  
別苗實雅務人九少年資任亦未入

十八日壬申天晴子且泰室町及入見兼内裏淨燈  
理身何比可有沙法沙之由被仰自今月末比了後  
之由仍觸回之由平重相為日決于伺申也自室町  
及退之之後泰内付向苗内付奏兼淨燈傳之又

泉涌寺住持淨受戒

十善戒

事有申子細同奏了

自亥刻而隆丑刻有火一條南町東也仍馳泰前構

政弟大滅之間亦亟諸大吏退出

十九日癸酉朔日而隆午後晴及入夜又風而雷鳴子

且兼室町及構見泰退也花鳥井中細云別苗務人

九少年資任亦未入

廿日甲戌曉天微而烈風七日不兼室町及依苗苗

泰内先乞六條宰相中將

有定

右少將繁宗九

少將資益

九中將定長初旨

少納云繼長

父那

亦未入

以而退之入夜而兼室町亦未入

廿一日乙亥天晴且泰室町及申自内被仰奉月  
下旬一日令泰給者可有後以候之由令申賜之畏  
可美也隨何程必可泰少者則泰内付向苗内付申  
之可令泰賜之奉被喜思念之由可有勅定仍歸  
奉相府申此由之相府上可之奉賜之自可申者同  
有勅定此事亦合別苗之処以女房被仰奉不宜之  
仍可有申向苗内付許之後同大細之典付為御使被  
奉室町及之  
廿二日丙子天晴且泰室町及雲龍院衆僧申忘  
可被定仰候之由可奉圖之由被仰下之退出之  
後以書狀付向苗内付申之

其狀云

うんきうわんれちく化ちすし志うふしきし  
と以寺の縁んここめ作しきくく多しきし  
まけいふりひんあやんちりんちりちり  
忘お為の家可申入之由有勅泰仍以使者之申請  
任持人解之由仰遣被等衆僧申之入晚使者由  
奉奉連署状此由

雲龍院住持職更

泉涌寺當任有住院由衆議一同狀如件

永享十年二月

日信釵 在判

聖長 日

聖周 日

全憲 日

聖研 日

晚以九中將家輔初長為閑白使來云和歌濟會日  
 室町及濟春日後明德夜不見不分的可於自以直療  
 濟系之豫談之也思給之御名程堤濟里亭可有濟  
 番者不為此年始系門欽者此奉先日以被初長可  
 為申作也實燭之後系門付白苗因侍奏條之  
 一泉涌寺住持夏衆僧申狀如此可為何種事

仰此趣下知之由不致思食也但不為何種事之  
 由後日可申九相府者

一 濟院目錄事七初九相府令為給未致定仰  
 之由今申了早之可致仰下欽事



仰可為此以幸時初舞濟覽目錄之由不致思食  
 也御名八蓋欽有重令為給事可申之由也

一同樂事有以事誰人亦今初令為同給申未定  
 之由了同早之可致定仰欽事

仰是又可為此以幸時之由不致思食也但先因之  
 此由申相府之後可致仰下也者

一、御覽内之細之事亦條之不被仰禮別當欽  
然者早速可被仰下之事  
仰之内日為以表日内後日不被仰也但内日按  
察大納言為由為可參入且可被仰者

*[Faint bleed-through text from the reverse side of the page]*

參議從二位行左近衛權中將藤原朝臣

永享十年 戊午

十二月大

一日辛亥

天陰

早且春室町殿抽糸 云保 苑為井中綱之 雅世

中湯門中綱之 宗純 左衛門督 實雅 右大弁 資親

右中將持鹿朝臣為人左少弁資仁左少將資益

亦參入者入見未退也

大吏親長

故以元大弁房長初旨息  
去月廿八日元服

秀治

侍從秀兼男  
同日加元服

等初參入弔中事由入見參平

二日壬子

天晴

早且參室町殿

月内以女房守書被作下云申後系秀春叙

爵并持後事<sup>侍</sup>下為御極為世子細事志作以

一中持季初旨之令 宣下之元件友條勅件

御可 宣下之由了作持季初旨色者<sup>也元</sup>

則書消息也从中将

藤原季春宜叙從五位下任侍從可令 宣下

裏書曰

御酒盞二重

口徑寸八分

深一寸八分

一正長二年  
正月之次三は表書アリ

同蓋二枚 口五寸二分

同尻碗二枚 口六寸二分

一窪杯大小八口 口大四寸八分 口小三寸八分 各臺在之

一御箸二膳 長八寸二分

一匙二枚 前廣三寸 柄長八寸

一小匙二枚 長八寸余廣一寸

一鉚子二枚 片口 御繪鶴龜

一大袍盤二枚 廣一尺二寸 足高一寸五分

一馬頭盤一 長一尺五分 廣五寸四分

一盤廿四枚大小 大面一尺二寸八枚 小九寸七枚

一大盤二脚 長二尺七寸 廣二尺五寸 高一尺一寸 折敷錦 水引青繪

一高土器八木 口一尺一寸 高九寸

一唐櫃二合 朱漆 高一尺九寸五分 共長二尺九寸 廣一尺七寸

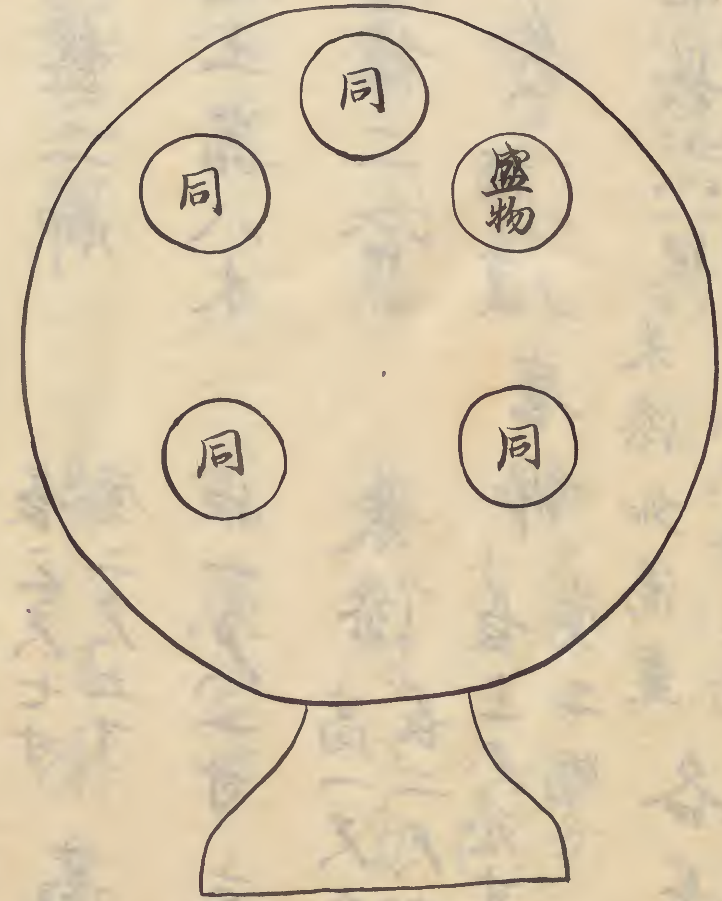
一打發 橫覆 唐錦 長二尺九寸 廣二幅 二枚

一器具六口 朱漆如湯莖 各臺在之

已上



長七寸  
 廣六寸  
 十二層  
 角<sub>二</sub>柱<sub>一</sub>立  
 懸糸結



高土器

一 御銀器分 百九十二兩二分

一 御懸盤金物分 二百四十兩

為鑄物者百九十二兩二分加増

為者合七百廿七兩也

一 御銀器分 鑄物百八十七兩 百九十二兩二分 打物定

一 御懸盤<sup>金</sup>物分 二百四十兩

合立百世之數二分 代二百六十六兩七分

鑄物分 六百廿七兩

一 銀器手間 十九貫四百文

一 木道手間 十二貫文

面縁 六枚分 其口方各六百文 合十貫六百元

一 貝臺 六脚分 其口方各一貫八百文 合四貫二百文

折敷二枚面并縁分各三貫五百文 合七百元

六十貫七百元

一金物

面伏瀧 六脚并打敷二枚分合八 六貫四百元

牙象伏輪 六脚各口合廿四 十貫五文



折金物

六脚各十六合九十六  
一脚别八百文

口貫八百文

同金物

六脚各十六合九十六  
一脚别三百六十文

二貫百文

菱金物

折敷二枚分  
世二但着可為折金物也

三百廿文

口角總縁形

六脚各口合廿口  
一脚别百文

六百文

同露笠

六脚各八合四十八  
一脚别二百文

一貫二百文

已上世貫口百廿文

一口角組

六脚并折敷二枚各口筋廿二筋  
一筋别三百文

九貫六百文

一口水精露

六脚并折敷二枚各八合六十口  
一脚别二貫口百文

十九貫二百文

一懸盤面伏組

六脚分二丈六尺口寸

二貫六百文

一打敷面并懸盤面料二倍織物

二丈六寸  
一尺别五百文

十八貫二百文

一打敷裏縁

文裏裏  
係料并打仕見加々

二丈口正

口貫八百文

二打敷縫目伏組

臺組也長八尺二筋每方端各有縫入五  
中縫目二通伏々

二丈六尺

二貫文

都合百七拾九貫九百廿文

此外朱漆御幸櫃二合



Faint vertical text in seal script, including the characters '内閣' (Imperial Household Agency) and '内庫' (Imperial Treasury).



宗廟祭祀之禮

