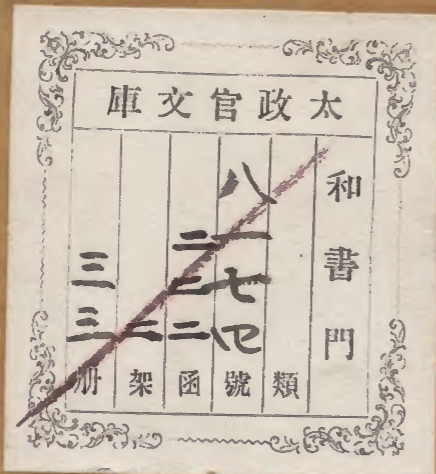
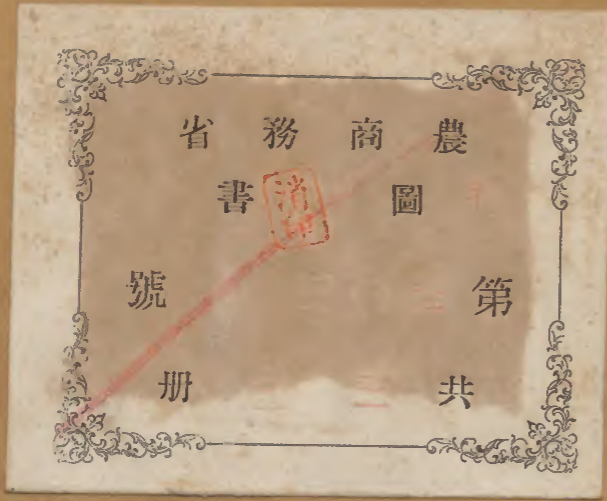


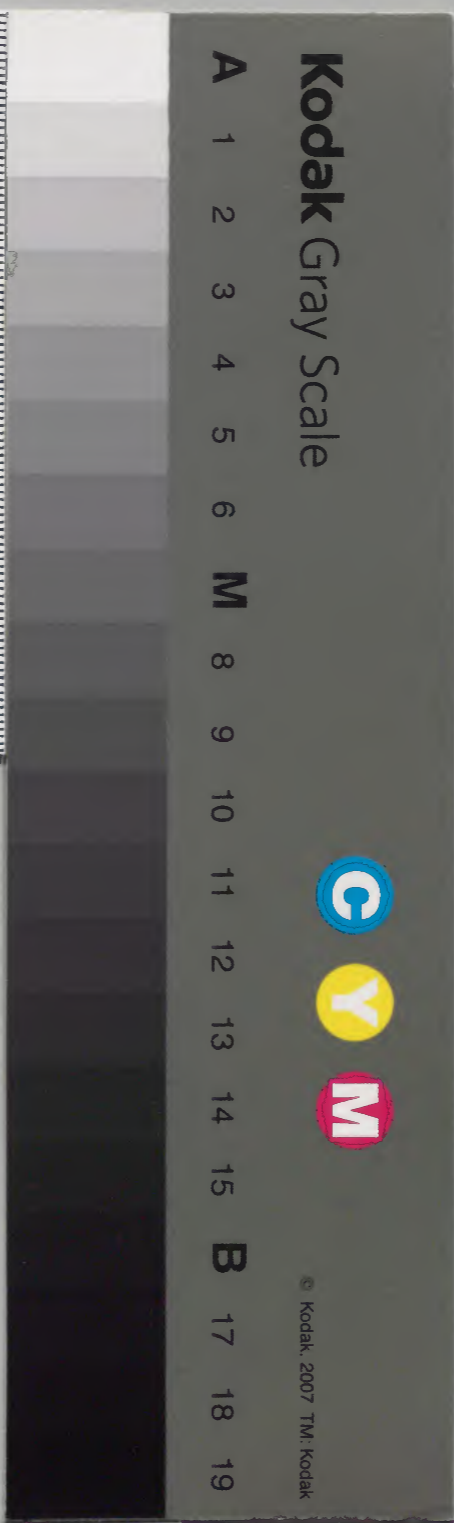
小笠原島紀事

卷之十一

十三



內閣文庫		
番號	和	8174
冊數	33 (13)	
函號	173	180



小笠原島紀事卷之十一

目錄

文久三年ノ三

三月九日小笠原島出帆

同廿七日歸府

同廿九日歸府届書進達

同日着島顛末上申

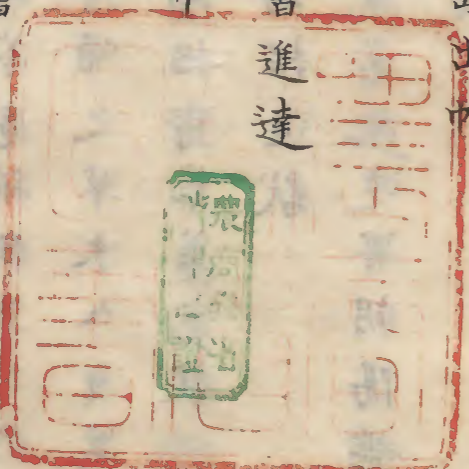
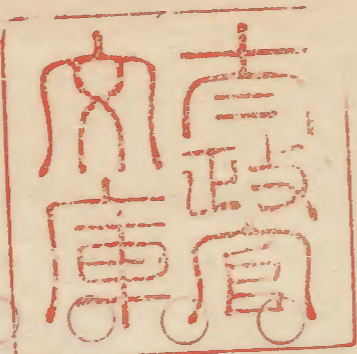
同日巡視始末書

同日在民戸數調書

同日兩局屬吏在留上申

同十七日朝陽艦小笠原島着船

同廿四日同所出帆歸路



○同廿五日平野船同島着船

○同晦日於江戸勘定奉行連署捕鯨上申

○四月二日千秋丸小笠島着船

○同四日於江戸小野荅庵編輯草木押葉二本進達

○同十二日朝陽艦積歸之草木八束其餘島製諸品進加

○同廿四日菊面石槁招野芭蕉進獻

○同廿六日菊面石槁招進獻

○同廿五日忠德忠寬常純連署朝陽艦再航之上申

○同許可指令

○在島松本三之丞小花作之助連署パキアニ島巡視建

白

○同月小笠原島扇浦ニ碑文建造

○同碑文

○黑河春村碑文撰進顛末

○同月忠德常純連署小笠原島開拓注視上申

○同月扇浦ニ官廳新營

○同月死七人冥福碑ヲ建

○同碑面圖

○同月忠德常純連署小笠原島近傍捕鯨布告請求之申

稟

○同布告案

○同軍艦奉行達案

○同月忠德忠寬常純連署小笠原島移民治療ノ醫師在

勤之申稟

○同許可指令

○五月三日忠徳忠寛常純連署小笠原島礦山関奈建白

○同許可指令

○同日右同連署島中外國人處分申稟

○同指令

○同七日勘定奉行及同組頭、伊豆諸島備向並小笠原

島閑拓於江戸兼務ヲ命ス

○同廿七日兼而忠徳常純連署小笠原島移民申稟指令

交付ス

○同申稟

○同指令

○同九日忠徳常純連署勘定方屬吏小笠原島在勤之申

稟

○同指令

○同十一日兼而忠徳常純連署小笠原嶋ニ再鑿師在勤

之申稟指令交付

○同申稟

○同指令

○同十五日八丈島民小笠原島移住縣令屬吏不差副命

令

○同十六日外國奉行屬吏移民差副命令

○同十七日勘定奉行小栗豊州伊豆附屬ニ備場守衛向

並小笠原島閑拓於江戸兼務ヲ命ス

○同日亞岡士ヨリ中濱萬次郎宛小笠原島ヨリ亞國水

主ヲ連来ルヲ謝辞ノ書翰来

○同廿二日於町奉行所町鑿阿部将翁小笠原島在勤ヲ

命令ス

○同達書

○此頃忠徳常純連署シテ小笠原島開拓報知注視ノ申

稟

○亞國公使ハノ書翰案

○同廿二日佛蘭魯葡等ノ公使領事ハ小笠原島開拓及

石炭其他必用品入港船辨理ノ報知

○同書翰

○同断字漏生本國執政ハ報知

○同廿六日向後小笠原島ヲ蘆山縣令ノ管轄ニ附シ開

拓事務小栗豊州主任ト心得忠徳忠寛常純立會タル
ハキ旨下令

○六月七日平野船乗組越後人平野醇藏於小笠原島病

死

○同十一月去ル二月七日英公使ヨリ去年十一月十六

日彼ニ所贈回答ニ尚再答ノ申稟

○同再返翰寫

○同十三日小野荅庵小笠原島植殖草木考案進達

○同具狀

○同指令

○同荅庵考案

○同十五日小笠原島出張栗田萬次郎島中物産之儀上

申

○同草木動物考案

○同十九日三乙島鯨獵船長小笠原島上陸士官ル

スレズリ一居留談判

○同大意書

○同船長保状

○同ナタニールセーウヲリ一上申

○同晦日英公使ヨリ五月廿日所贈開拓報知ノ返翰到

来

○同返翰寫

...

小笠原島紀事卷之十一

同二年三月九日忠徳以下小笠原嶋出帆航海石炭乏ク船

艫進退之自由ヲ得ス且蒸氣ノ釜損レ頗ル危殆辛シク下

田着港ヲ得熱海路ヲ陸行シ同月廿七日歸府同廿九日海

路往来ノ顛末及島中巡檢ノ復命其他數書ヲ進達ス

...

...

...

私共儀小笠原島開拓ノ御用同略ニ相成取調筋大凡

相済候ニ付子胤向ニ内引多ク相殘ノ量甚條並立候所

勅宣方一同爲三月九日感臨九所船乗廻回島出帆以由

一理象風様不直加之石炭欠乏以由一始終蒸氣ヲ用盡

其乃進之西雨之方以流過以又崎上以見流蓋始能
義之有上漸十五口之至順風河海宗辰一何巨大崎沖
江相狀甚惡俄之風極其暴浪立荒之西風之付蓋氣
不用回回下回港一葉下相凌其雲山是亦空帆亦何得
身一殊蓋氣蓋子其極所只來時之自回響確泊中維得相
加工中下多一伴以掛之習言斯活過相回其極之
付極空候候得出來其必以十分回達不中片之見極無
之有師軍艦方之者中立其左其右之回港出帆後于逆
風之出有甚高之古蓋極所之已之無之何如才之相地
之港入也相培極其事如何極之其重之其以難才極之付
一日証海之之回下口上陸熱海通東海道而通行以廿八
日夕七時子離白一回歸度仕其作之法其時甲上其

三月廿九日

水野居後寄

山是氣鴻之着仕林義申上其書付

水野居後寄
賑記 一

和山是氣鴻之着仕林義申上其書付
下去十二月之夕子死向立言以勘定方一用日軍艦操練
所之威臨也以此一急但回四口所以沖出帆回口夕浦
港確而和甲用水其料亦後入回七口船日所望帆回口暮
以何巨方崎上之有之其針路之南手之而之駛行其是回
夜之逆風其帶之加之潮勢烈蓋蓋氣之自押物以崎其自
然亦之方之被五流九口之至其船所存測量亦一其蓋
八丈崎沖東南之方廿之里燈相隔該之回島之方一白十

中以種子死向之者其去來之在否以多一各所一上陸有
至於紙其材木之而任以海所取產其地之外國人納屋亦
傍山口者以多一古地所調方之勿論山道亦有切深尚二
月一否一不調方相相指其二何四月十日世路之亦概回
島在而英人之工一ムレマワレニ初ノ奇書同様中豫一
別紙一通用意品之内々體中物所計私其古古若在
切果一其物地之見分計之又路日標其地一活一其一否
成務局之通達書者亦於去年夏之四月廿六日又路一其
向之方子其軍拓局所調中一其一其一其一其一其一其一其
歷年東徑百四十一度其之陽而其分又為之用廻十里程
母崎之九里程之今為試測量同之通方之標之陸地之量
其官郡之並巴別住標之也其方若其証錄中又崎之村

母崎一村二分于村名之也相立信川流、自右回若其用
其母島之方之南出之長之陸之南岬二相分是信川而
一村之向之不都府二何方村之別分村名其宜其外山川
亦名目同証之有之其分八其信五用之其地其去之新石
其書其方其崎居信之也一其心信相海是也信氏戸口
不調其裏阿是也其然之通也其信其何同島立留之外國
人之上其何也其軍艦跡深就其二其水其協以多一其其者
其老衰痕病等之而暇中其族二向下賦之者二有之其地
有之其圖而其學其拓之其相成其信其也一其一人其其
之其其力十力人二其其其其其其其其其其其其其其其
而以軍艦其遺其其國二其其其其其其其其其其其其其
存其其其其其其其其其其其其其其其其其其其其其其

台原或父母為之於見牙齒如小齒者以此為地之
任其地何過也人家之無之者情在中下相應之相地出
亦可申見此場亦有上海中一太無樂多者一而鳥之巡
見之於原之之款尾連續湖之噴往未以多一詳其見原且
又為赤浦之插花缺崩之場所銀包之類一詳錄石考一類
錫考一可考之有被其外錄石脈相類者其類不一而
有之原下生品切者之也亦有不調得一、畫報歌也何
有之濕地之有井原芭蕉等之業生一為一山上一、有橋招
之種類多之其餘堅實之太亦以相見也均大是迹見守不
仕高草異亦不而之有百連株山野蒼菴之也何分見者當
其地一自是亦寫之不一調一、在枝也而有一香候暗和
、而分、而以雪葉等之一、地路之若而山、而平

地少之土質赤是填土相受砂地多一其間在崎之山國人
共有薩摩芋等之山一又其夕口上唱採一採之水草等
板白大食之充而米多等之他而無之其地者令採竹出林
而申地味也而不確存既之又鳥之肉亦採也三而詳之場
所立亦皆伐拊於我種肉而自採靈以是也相應之、以長
容其海、有之又崎港灣肉之浦原下田港之、有一倍之
廣力有之大船碇泊者支之之場所一採肉食料不原者並
分食積地一相應活來之外國船之靈活一將前書錄漢礦
業之也以相宜砂種亦製一木材切出之林一、土地開採之
勿論一處之且蓋之、一有故原存也知之、依此原所
設、任其向當之又崎之田海崎村之場原、丁地路也其
林乃千秋也等則若木材之採採以分回可也、有而建場移民

之義也出船有在河長想越也育之岩和八之文以一二者同
所之百連之湖疎績之雲別以法而十之無通風燥亦宜同
島上之岩並也乃小星亦時海濱中咸臨其法記、分同以
之日無插往申流引待方不計之、當以船於湖疎不履之
初度之航海、而大方此切魚氣之同通、上之進退在自
在之難之故疎上蒸氣釜中、也多分、類所出身船身、
リ之相弛、陰入多相疎、之自曉應多疎、亦遙道、分
颶風起易、海上同曉、之往還、之何分懸念、之進軍、
方分漸、之立、操、分、分、之自、見、分、操、之、千、種、如、之、似
為島上成石岸、以、野、多、成、操、ハ、之、紅、其、泊、初、之、如、同、曉、上
之、分、插、往、申、流、方、文、之、分、斗、且、何、互、國、附、島、之、上、日、巡、見、可
仕心均、分、古、便、宜、之、法、在、操、内、咸、臨、其、法、船、之、分、於、湖、疎、

夫、而、之、官、神、進、也、掛、度、相、船、中、上、海、崎、仕、至、林、場、台、二、相
迫、り、不、得、也、事、之、記、向、別、紙、右、而、之、毛、公、其、有、取、疎、軍、強、一
右、十、秋、九、着、島之、上、取、端、向、等、委、曲、ノ、合、出、帆、上、積、泊、定、い
分、十、林、場、九、着、書、之、通、右、岸、以、野、多、上、之、也、如、進、退、自、也
之、象、並、也、之、付、風、振、以、分、八、丈、以、之、立、考、稽、氏、申、流、方、之、切
論、河、至、國、附、島、之、上、日、巡、見、之、仕、見、達、也、以、下、當、三、月、九、日
同、島、出、帆、上、當、別、第、中、上、取、次、分、之、而、其、依、也、出、來、難、仕、十
回、之、り、陸、地、均、有、仕、候、於、此、上、是、宗、拓、之、也、之、後、出、而、不、能
目、之、法、不、之、故、振、動、余、以、多、ノ、中、上、取、次、乃、在、地、記、之、所
計、操、件、之、前、文、之、通、且、中、取、次、法、之、不、能、規、則、某、港、規、則、書
若、之、於、地、傍、國、法、書、其、外、書、類、同、係、此、法、十、上、取、次、上

戊三月

小豆島崎居任外國人口教並戸籍ナド限書付

父島之内

海崎村

トーマスエツチウエブ

成歳四十三

古英國 トーキーン 名 地 出生 分車大工職業之者弘化四年

年亞國海濱船主素姓父島口海崎村に居居互ハ

白人素

カウエライニロブソン

成歳二十一

古英國人口グリン在島之節洲崎村ニ分出生

英國人口グリン後家

成歳四十七

トーマスエツチウエブ素弟

エユカンロブソン

成歳六

同妹

チャルレスロフソン

成歳十

同所

ジョージロブソン

成歳 二

トマスエワウエブ方同居

トマシシメズ

右英國出生、分取京職業、知文久元兩年和蘭縣源、
口念組源尾

父嶋之内

奥村

子サ子ルセーホレ

成歳六十八

右亞國ブラツフキ夕名地出生、分高人之番天保元寅年

父島へ渡来海崎村住居其後奥村に轉住居在ル

右奥國人ロ...

同人梅リヤ

成歳三十四

右ギウーア島出生、分エテレヤ國人ムゼラ素之処弘

化三年同父死去、甘再嫁

同人梓

ホレシバレセーホレ

成歳七

同人次男

ロバタ子サ子ルセーホレ

成歳二

同人娘

アキ子シボーハレセーホレ

戌歳 九

同新

へレジエレセーホレ

戌歳 五

同新

イ、サ、ローセーホレ

當 歳

子サ子ルセーホレ方同居

チ エー ク

戌歳 四十七

右三乙島出生、子サ子ルセーホレ同船、而渡来

同人妻

同ホレレシ

戌歳 二十二

右ウエレシ夕島、而出生、同人妻、同人娘

同人娘

ナレケテ

戌歳 二

同人方同居女

ハシレエト

戌歳 六十五

右三乙島中生子サ子ルセーホレ同船、而渡来

父島之内

大村

シヨールホーッソ

成歳七十九

右英國ウエーレンフリート^{地名}地物生西國軍艦水まら嘉

永六丑年同國コモドールヘルリ父島へ渡来し前病氣

に付暇受沙崎村に住居其後大村へ轉任居在候

同村

トーマスデベン

成歳二十七

右乙島市生、舟船業職業し雲天保十二年西國艦

澳船に急組父崎に渡来し舟船業に付永より暇受

大村に住居居在候英國人ウリヨムゲレ入夫

同入妻

同大妻カク

成歳五十二

右乙島出生先夫英國人ウリヨゲレ

同入伴

ウリヨムゲレ

成歳二十八

右大村出生先夫英國人ウリヨムゲレ伴

同入妻

トキ

成歳二十四

右ウエルリントニス島出生安政二年渡来

同入伴

同人ヨージドブリウゲレ

右ウエリントンニ直出せ要期ニ成歳五

同人次男

右ウエリントンニ直出せ要期ニ成歳五
オラテ井ス子ルソニゲル

同人ニ男

右ウエリントンニ直出せ要期ニ成歳五
アルロニゲル

同人ニ男

右ウエリントンニ直出せ要期ニ成歳五
アルロニゲル

同人ニ男

右ウエリントンニ直出せ要期ニ成歳五
アルロニゲル

同人ニ男

右ウエリントンニ直出せ要期ニ成歳五
アルロニゲル

同人ニ男

右ウエリントンニ直出せ要期ニ成歳五
アルロニゲル

同人ニ男

右ウエリントンニ直出せ要期ニ成歳五
アルロニゲル

同人ニ男

右ウエリントンニ直出せ要期ニ成歳五
アルロニゲル

同人ニ男

右ウエリントンニ直出せ要期ニ成歳五
アルロニゲル

同人ニ男

右ウエリントンニ直出せ要期ニ成歳五
アルロニゲル

同人ニ男

右ウエリントンニ直出せ要期ニ成歳五
アルロニゲル

同人ニ男

右ウエリントンニ直出せ要期ニ成歳五
アルロニゲル

同人ニ男

右ウエリントンニ直出せ要期ニ成歳五
アルロニゲル

右三乙島出生、天保四年^己返来

同村

シヨングラボー

戊辰五十

右フライヨリケイフ井ウエルワ島出生、今農まらば
天保三年英國船漢江に参り又島に返来病系に付大
村に相残引續住居互保

同人妻

メレ

戊辰四十四

右三乙島出生、天保三年返来

同人倅

シヨングラボー

戊辰二十六

シヨングラボー妻

レ

戊辰三十二

右三乙島出生、天保二年返来

同人百仕カナカ人

シヨセワ

戊辰三十五

同村

シヤルシカニナク

戊辰四十

右ル一ノナ一島出生、向鯨漁水主、処文久元年又
晴日渡来船長、昭安右村に居居互に

同村

ヤ

成歳四十五

右ヲテハ一島出生、向嘉永元申年又島に渡来修居互
互に

同人方為分運局

モレシ

右ヲテハ一島出生、向安政元嘉年又島に渡来

世島之内

沖村

セイムシマワレシ

成歳五十二

右英國ロントニ出生、向鯨漁水主、嘉天隆十四年
同國鯨漁船に乘船又島に渡来船長、昭安河村居住
安政三年母崎沖村に轉居互に

同人業

ケテ

成年二十五

右ニヤムニヤム島出生、向安政三年渡来

同人方同居

ウリヨムアレシ

成歳三十二

右 獨逸國ブレナニ部出生 弘安藏書 久文久元 同年ニ
乙 樽 蘇 漢 弘 安 又 島 上 法 東 初 系 付 船 長 方 り 昭 享 同
島 相 殘 同 年 中 世 吟 紅 紙 七 十 八 九 十 方 同
皆 存 五 姓

同人妻

ホニウイ

成 歲 四 十

右 三 乙 崎 生 事 政 三 辰 年 法 本

セイムシマツレシ方同居

ワケフブ

右 テ 井 ニ ラ リ 吟 出 生 三 萬 延 元 申 年 亞 國 蘇 漢 弘 安 三 五

紅 漢 見 出 生 年 月 不 是 也

同人妻

ハカ

成 歲 四 十

右 田 新

同人妻

タウハ

成 歲 十 二

同人妻

ホレ

成 歲 九

同人連見 孤子 廿

リ

成歳 十

日ノ方 同結

成歳 二十五

右ノ井ニラリ島也生ノ年改ニ辰年恒来

日新

千一ム

成歳 二十五

右日新

同世

夕マムハ

成歳 三十二

右日新

日新

成歳 二十八

右日新

日新

ムラヤ

成歳 十九

右日新

惣家新印指回好

惣人新立指印人

計内男女
計此譯

父曉之内
洲崎村

家数四
男七
女四
人

日曉之内
真村

家数五
男十
女三
人

日曉之内
大村

家数五
男七
女三
人

日曉之内
沖村

家数六
男八
女六
人

右方小
通以
三月

三月

山是京... 中上... 通和... 年交代... 日曉之内... 洲崎村... 真村... 大村... 沖村... 父曉之内... 洲崎村

一、中上候以上
死向... 中上候以上

三月

其他在島外國人等力出ヌトコロノ請書及耕地ノ画图類
ヲ始屬吏等、指令ノ書等ヲ一纏トシテ信呈入信行受取
テ大ニ慰勞ス先是同十七日朝陽艦小笠原島着港外國奉
行支配定役坂戸小八郎書物方生駒孫太郎本草家粟田万
次郎医師井口栄春艦長矢田堀景藏以下役々渡島同廿四
日万次郎栄春二名在島其他僉ク退帆帰府ス
同廿五日平野船小笠原島、着港此時外國奉行支配同心
藤本潤助乘組渡島六月十七日追碇泊潤助及前ニ朝陽艦

一、渡島也、栗田万次郎等乘組歸ル
同晦日勘定奉行出雲守松平康正長門守小笠原長常越中
守大久保忠良連署ニテ小笠原嶋移民並鯨漁等ノ事ノ處
置方ヲ建言ス

松平出雲守
小笠原長門守
大久保越中守

水野宿後... 勘定奉行出雲守松平康正長門守小笠原長常越中
守大久保忠良連署ニテ小笠原嶋移民並鯨漁等ノ事ノ處
置方ヲ建言ス

書ハ丈嶋上儀連々人種ナク土地産物ニ不ク不ク
 食料引運出極相引居ル也水多分有テ其沙ニ白泥
 流舟中紙巻通り先強壯ト男女指五人程ト少量
 一引移ニ去ル方不然本儀ニ依テ人種ニ開拓
 不ク成テ甘可成テ純朴馬鹿ト云ハ相謀ニ連々引移
 振方丈丈且開業振下中振ニ付成臨寄ニ云テ破販
 此有テ操臨ニ付早ニ且下儀故子ト朝陽也早紅泊帆相
 成振下ニ本為體ト相連ニ是相相相日新ト今子死向
 且内為分階地ト在勅移氏系ト直下儀兵非外國人
 許以幸端ト乃夢女説話云上勿論外國取テ津ト都取耳
 推考存心得方為人ト若者ト振振ト各餘源ト云ト其
 見源ト潮門ト代方所設治國村ト濱下姓平野也ト恐所

持餘源試稼膏所用物積厚先極ト並亦略ト古地ト
 付古振子以牙必宜用蓋ト其ト能源取供上取水ト
 以雇其外先取國蓋ト波河海流高ト故是取揚取餘
 島ト由ト紋リ移活トト取便取分海國蓋會所ト於分
 採ト其取且可此取人共若取ト者ハ揚子以中ト能源出
 移且重洋由移ト多ト寄ト為ト運上ト取納無方ト然
 一河流島上儀土地生産ト人民繁殖ト多ト銀ト耕織
 儀ニ從事ト一取ト地方移ト其取子取取ト其取對
 馬寄ト不考程ト以不取儀其取托取ト其取取所取
 二甘願儀ト儀ト寄先取也取也取取ト採子取取
 上儀分海國蓋物ト故河海ト又島ト移氏ト取ト宿居ト
 中取取振ト以先取ト取取取取取取取取取取取取

ヤルル貝碑南島製魚董ノエギリ石臺植苗木五種ヘゴキ

ヤベツバムハノニアツプルスラウワラ同月廿四日菊

面石三株招一本野芭蕉一本火打石一同廿六日菊銘石十

七株招一本以上三度ニ小笠原島産物ヲ呈ス

同廿五日朝陽艦再度ノ下ヲ建言ス

朝陽丸所船小笠原島ト再出之儀

水野龍溪

水野龍溪中書

昭部海一

小笠原島昭部家柘相西門ニ白馬國民後方居落古跡一碑

此居昭部家柘相西門ノ通入ノニ立寄可寄耳其舊性後

共風潮ニ傳ル至同路道ニ水野寄重加之感臨此所記

極重年成昭部多颶風起リ島中海上諸地ハ又ハ之性

近ニ暫高ニ越ニ而昭部家柘相西門ノ通入ノニ立寄可寄耳其舊性後

昭部家柘相西門ノ通入ノニ立寄可寄耳其舊性後

昭部家柘相西門ノ通入ノニ立寄可寄耳其舊性後

昭部家柘相西門ノ通入ノニ立寄可寄耳其舊性後

昭部家柘相西門ノ通入ノニ立寄可寄耳其舊性後

昭部家柘相西門ノ通入ノニ立寄可寄耳其舊性後

昭部家柘相西門ノ通入ノニ立寄可寄耳其舊性後

昭部家柘相西門ノ通入ノニ立寄可寄耳其舊性後

昭部家柘相西門ノ通入ノニ立寄可寄耳其舊性後

昭部家柘相西門ノ通入ノニ立寄可寄耳其舊性後

昭部家柘相西門ノ通入ノニ立寄可寄耳其舊性後

本連島之各甲間且中工ノ申守候ニ其間島々南ニ方
甲計キスア、小島々トイハバニヤ之没人候在候
日國海軍國防則以要領ニ而右バキアニ島近ハ世祖
行所重候ニ其候所控置候所ニ方ノ以テ守候一併
小島系民部之陣初而〇脱字アリ候所置候所ニ數多島々有
其事候所具一、又ニ候所ニ方ノ可申之勿漏、而且其
後以以國々不統渡候所候所ニ方ノ以テ、其間ニ其
島々候所候所ニ方ノ只回島々候所候所ニ方ノ以テ
之南海諸島不統渡候所候所ニ方ノ以テ、其間ニ其
標之西部ニ捕守候所見出候所ニ方ノ以テ、其間ニ其
略之所、以テ見出候所、數多有候所、其間ニ其
思古候所ニ其候所ニ方ノ以テ、其間ニ其

版圖ニ據候事ニ第一候所候所ニ思古ノ以テ民部ニ捕
上志ノ以テ相繼候所ニ其候所ニ方ノ以テ、其間ニ其
人ニ境ニ相繼候所ニ其候所ニ方ノ以テ、其間ニ其
之ニ上島地略ニ其候所ニ方ノ以テ、其間ニ其
之候所ニ其候所ニ方ノ以テ、其間ニ其
和國々務候所ニ其候所ニ方ノ以テ、其間ニ其
和國中候所ニ其候所ニ方ノ以テ、其間ニ其
標之西候所ニ其候所ニ方ノ以テ、其間ニ其
之至ノ以テ其候所ニ其候所ニ方ノ以テ、其間ニ其
之候所ニ其候所ニ方ノ以テ、其間ニ其
上ニ其候所ニ其候所ニ方ノ以テ、其間ニ其
没ノ以テ其候所ニ其候所ニ方ノ以テ、其間ニ其

府上并其紙片一、目下教也相省、可也式、有也
不以此、島、為見分、猶、有、申、候、事、也、以、事、重、也、也
相、其、事、不、知、合、之、處、也、以、事、無、一、古、島、之、處、也、令、之、無、人
境、之、中、也、其、石、也、是、也、中、之、一、島、也、見、據、候、也、列、候、也
向、之、也、不、及、候、也、可、有、之、也、其、片、也、存、候、也、後、海、之、瀬、也、三、月
以、事、り、七、月、以、迄、之、内、也、其、事、也、以、事、り、風、波、荒、候、也、海、路
新、路、上、候、也、其、事、也、候、事、之、派、中、上、候、也、之

成四月

此書江城ニ達ストイハ氏何ノ指揮モナク其終ニ止ニ又
抑ハアアニ島ハ小笠原島ノ南二百余里ニアリ周廻五十
余里此島ノ南ハ小島連ニ以澳利ニ接ス今先小笠原島ヲ
開拓シ漸次南洋ノ諸島ニ及ヒ遂ニ澳州ニ通スルノ道ヲ

関カハ御国益ナルベシトノ深切情ニ出ル慶ナリ

同月扇ヶ浦ニ兼テ建言セシ関拓ノ碑ヲ建テ其碑文

小笠原島新島ノ北記

何處國ハ又ハ島ニニ北緯二十七度六十分の處ニ
居ルコトを以テ、一、四、度、廿、七、分、六、分、の、處、ニ、居、ル、コ、ト、を、以、テ、
其、事、也、以、事、り、一、島、也、見、據、候、也、列、候、也
東照皇神ニおやめおん時文祿のふたとせといふ小
笠原氏部女補貞親ニ由リ、一、島、也、見、據、候、也、列、候、也
其、事、也、以、事、り、一、島、也、見、據、候、也、列、候、也
た、事、也、以、事、り、一、島、也、見、據、候、也、列、候、也
其、事、也、以、事、り、一、島、也、見、據、候、也、列、候、也

多クハ此港ニ来リ碇泊ス因テ此村落ノ内ニテモ殊ニ通
行繁多ノ路上ヲ撰ニ碑文ヲ表シ当島ハ昔ヨリ皇國ノ
版圖ナル縁由ヲ外國人氏ニ示シ知ラセントノ料ニ造立
セラレシ也先是去年忠徳常純等カ出資迫切ノ比ニ碑文
建造ノ指令アリシカハ碑文選進ノ暇モナク且和漢西文
ノ内可否ヲ衆議ス其議和文ニ決スト余氏未タ誰ト撰者
ヲ撰定スルニ至ラス只後ノ船ニ送り達スヘシト豫メ高
量シ忠徳カ同僚越中守大久保忠寛ニ委託シ臘月三日忽
卒ニ忠徳等ハ出船ス忠寛尚ホ同僚ト議リ塙次郎忠寶ニ
撰者ヲ選バシム忠寶其人ヲ撰フニ内藏頭堀直格カ家士
黒川主水始録次即春村ヲ舉ク衆之ニ同シ同月ノ十日ノ
夜忠寶ニ導導サセ表六番町ナル忠寛カ邸ニ招キ撰文ノ大

綱ヲ談話シ碑文選進ヲ命ス春村固辭シ萬世不朽ノ證文
争カ未熟ノ拙文ヲ選ハシヤ且事至急ニシテ彌體裁ヲナ
ス事ヲ得スト輒ク肯カフ気色ナシ忠寛尚ホ推テ台命ノ
旨趣ヲ説キ論セハ忠寶モ驥尾ニ附テ強ニ勸メシカハ今
ハ辭スル方ナク其需ニ應スヘシト兼名ニ頓ニ草稿ヲ
作りテ同十五日ノ夜ニ進出ス其文ノ始伊豆此八丈の島
のみみ系みお、のへ、のむよ、のむら、のむたて、のむた
りハ百七十度日めよ、ハ二十七度ニありて廣き狭き
そく、のく、の島、のり、のと、のあり、の聊、の漆、の削、の加、の今、の碑
文ニ引準シ忠寶ヲシテ清書ナサシメノ同廿三日卒業ヲ俟
テ石工郡鶴ニ彫刻ヲ命シ同廿六日落成ス斯テ後一應ノ
檢査アリテ翌廿七日船ニ積ミ入レ同廿八日ニ品川海ヲ

出帆ニ航海ニ臨ムト余氏浦賀ヲ出船ノ比ヨリ風順悪ク
遠州灘中程ニ至リ風波頗烈シク伊豆國井田子港ニ入津
投錨今年二月ニ至レドモ尚ホ航海ノ風順ヲ得ヌ同四月
二日漸ク小笠原島ヘ着船シタリシナリ
同月日附忠徳常純連署シテ小笠原島開拓ノ注視ヲ建言
ス

小笠原島開拓方見込ニ趣
申上理書付

水野海澄
昭彰一

小笠原島開拓方見込ニ趣
申上理書付
昭彰一
水野海澄
昭彰一

出帆ニ航海ニ臨ムト余氏浦賀ヲ出船ノ比ヨリ風順悪ク
遠州灘中程ニ至リ風波頗烈シク伊豆國井田子港ニ入津
投錨今年二月ニ至レドモ尚ホ航海ノ風順ヲ得ヌ同四月
二日漸ク小笠原島ヘ着船シタリシナリ
同月日附忠徳常純連署シテ小笠原島開拓ノ注視ヲ建言
ス
小笠原島開拓方見込ニ趣
申上理書付
昭彰一
水野海澄
昭彰一

仕事海味一併亦皆以手丁云。自手丁軍向出丁費也然
 積事より中中興情な前中上條通永久より利益を以て
 量る事云。此一併一部の利益は己に競味を亦永久に益を
 難事永久より利益に謀り候べき也其基礎を築く中時而
 大難所仰為前軍向味に費用を別其基礎を築く所事
 二自於此道法を以て其勲考禮を以て十の所の所に以て
 以て其初め島始り候べき也
 神祖より皇の意を以て山並京家より神に益を以て其延寧重保
 皇の御縁を以て開拓を以て見込め候べき地所以て國屋部
 其連無に其地延寧加國人の丁込所英國國其各所領
 其本所の上流候文字著其意を以て其國体好るべき其後
 難事海味以て手丁の付有開拓所に付るべき為りて其丁費

昔より其軍機不被為立候べき事と云。雖も此意、其
 意を以て中上條通の事候や如何候べき也其國屋部の
 二併ね有見込め候べき也其意を以て其國屋部の加
 仕事より存候候べき也其詳候仕事候中候事は其後
 以上

戊辰四月

同月父島港内東海岸扇浦に廳舎ヲ新造落成ス

同月昔年ヨリ此島に來り死亡ノ者ノ為ニ田記ヲ纂メ其
 名ヲ撰ヒ江戸ニテ根市川石ヲ以テ左ノ形ノ如ク大廿高
 四天五寸巾三尺面ニ彫刻シ積渡リテ同島奥村ノ谷川右

ノ方ニ冥福碑ヲ建ツ

寛文九年冬死于小笠原島中

冥福

遠州荒井

豆州岩地村

奥州南部

遠州荒井

不審生因

不審名者

以上十七人者

保元文明

年月不明

死于小笠原島中

社頭 勸左工門
水主 左太夫
善三

喜三郎

權五郎

善太郎

水主 八兵衛

便人 權次郎

松主 孫四郎

水主 佐太夫

不審七人助

同月忠徳常純連署にて小笠原島近海鯨漢ヲ関クノ布告
ヲ請フノ書ニ布告案ヲ附テ呈ス
小笠原島近海鯨漢ノ義ニ付申上奉書付

水師提督

膳部

今般社共小笠原島近海鯨漢ノ中同給産物止ハ爾國保島良村

弟年五ノ磯石書一卜廣ノ産物ハ可ト其物品種ト有

ノ様子ハ如何ニカ示シ小島ノ土地ノ畝出ハニ

今ノ取立極位ノ島民トハ生産トシ引置置テ付

勤勤任取要出治島民生産ト勿漏シ蓋テハ万勿成ニ

今中上林難漢ノ外ハ有シ万者一併同給産物ノ事ト成

今ハ今般社共小笠原島近海鯨漢ノ中同給産物止ハ爾國保島良村

程ニ以中林難漢ノ事種テノ事ト成、東子善堂江括林ト

己般社共小笠原島近海鯨漢ノ事種テノ事ト成、東子善堂江括林ト

國方利ト外國人ト其任取要出治島民生産ト勿漏シ蓋テハ万勿成ニ

且進來世國語物價騰貴亦一就中法氏常用欠債之...
 燈油蠟燭等之類...其價之...一曰新法吐...
 幸此和之...
 歸當以...
 且...
 日...
 亦...
 籍...
 埋...
 善...
 亦...
 應...

且...
 進...
 又...
 開...
 二...
 禮...
 心...
 意...

成四月
 山船業
 此...

其法以分編注之由師單派下以成川下有志者以振其在
師之可申之志其細之義以中師所治也久保誠中其振
部由一可兼合事古之振而取紅頭寺紅頭寺之不振治可
其願知之也
月
古之道而相觸其
所軍程奉行之以違業
山是亦遠遙能遠以事許之成其二付島上之不振振治候
業古道以形部百以力不見想以振可治古也事
同月小蓋原島移民治療ノ為ノ醫師ヲ置ニ事ヲ請フ旨ヲ
建言

其法以分編注之由師單派下以成川下有志者以振其在
師之可申之志其細之義以中師所治也久保誠中其振
部由一可兼合事古之振而取紅頭寺紅頭寺之不振治可
其願知之也
月
古之道而相觸其
所軍程奉行之以違業
山是亦遠遙能遠以事許之成其二付島上之不振振治候
業古道以形部百以力不見想以振可治古也事
同月小蓋原島移民治療ノ為ノ醫師ヲ置ニ事ヲ請フ旨ヲ
建言

四月廿一日 同日小笠原嶋礦山一件及外國人取扱振入事
同日通相和局後所及長部能考及一切法
採事

同五月三日 小笠原嶋礦山一件及外國人取扱振入事
建言之指令ヲ請フ

小笠原嶋礦師結集整理案二付申上候
書付

小笠原嶋

不之深識申上

和局後所及長部能考及一切法
採事

銀色之礦石硫黃金土之類は内緒仕居候之見受候得
産類之分方其切之者其無之何程之重敷ニ以申候
不其分殊候方一併之海産石右様ニ法小育上加三右
又請ニ小笠原外者略凡多々石巖小丸小丸之石同
亦分ニ脈理を結以多一様及ニ得之可洵候ノ目也
不之深識候方申上之揚可也有之ニ結案候所ニ其筋
切之者被至是山ノ之形勢一様有方許岩確之地也
以フノ開墾ニ當道ニ右存相目滿見候様仕存候様
可也然且且其ノ人知事ニ此ニ不洵ノ上様候ニ仕候
依之此存相内申候以上

四月廿一日 同日小笠原嶋礦山一件及外國人取扱振入事
建言之指令ヲ請フ

句三通其心指其品如者以之而三人便如有之其節亦
見分可結若其以乃人物之撰之轉申周性事

於心是亦略外國人若而物方不義在因性

書行 水野居海方

小是亦略無任之外國人之派居海方乃一其狀個紀性

之至細之通下上其通何是之國而之受居為其之性也

相口之遂之君而心多卜其之小性之有之其之性也

子子子心七卜水之島民而卜其之性也

性武之靈古明治一而年述之自其性也

水之申之富時別所轉向別受極其也

源於海其根之也上陸山野之荒一類混心多一其性也

之之派之者其尋性至性之性之同略規則第之同為性

外國人之性之自念差別者之其官法上小是亦為之性

一外國人其性國規則之其性之向海派之其性也

上之性實其之性利法第之其性也

氏之性保其性之其性也

向來依之所軍終身行十歲次去以子同謀命相命
可之味下知味味樣仕至地靈割後方以所簡而多之
義之移氏以重法之上治之勤和所調而中上中子任心是

四五月

覽

書旬移氏引揚方之治之移氏中緣苦相親與之乃已相
撰之事法之積少之心得之外同之通之部所計且子島氏
引移方之義之付子如之勤定身行申之振程勤年之
一不新尸守自事

同九日勘定奉行ノ屬吏小笠原島渡航ノ事ヲ忠徳常純ヨ
リ建言ノ同十五日ニ至リ指令ノ書ヲ下達ス

任勤定奉行在能向之者朝陽在能向之者急須小笠
原島渡航ノ事ニ在能向中上無書白

中野能治身
皆部降一

小笠原島移氏ノ義生ハ大嶋氏之内方人物本權一併之
以多義相中流為引移其後ノ苗方ノ中上無振日口也
原島移氏在能向風樣不恒因嶋上之參通古之手續以
原島中流之甘今移朝陽在能向再交以仕出ニ在能向引
移方以多一其樣乾之先解和在之能向若之達ハ古配
向之者之已而其在事ノ以能向古嶋中申流ヲ等之同
原島配向之義之口口勤定身以在能向之而重是而好以
樣仕在能向其在能向之者之能向之相親味上之而中
方以能向中流其交而三人能向能向能向能向能向能向

漸門手泊在代之者被出山昔古日用備之と小笠原
公一毎城無積之者海在回島白と不存在池林ハ士移
民申迄五福積ハ、移民之養生外國手以月泊互死
向之者凡引除島部之心何巨國附島之口備向進見廻
島存交積ハ可移不計此事

古之通以勘定手以相違在官之清治生養積事

同十六日外國奉行走配調役田中廉太郎同定役杉田晋輔
同同心金坂貴之助等小笠原嶋ハ移民差渡ニ因テ朝陽艦
ハ兼組七渡航サスベキ旨ヲ豫メ伺取本日演達ス
同十七日豊後守小栗忠順ハ伊豆国附島ニ守衛向且小笠
原島開拓ノ事務江府ニ在テ專任夕此ハ旨命アリ因テ
左ノ書ヲ忠徳ニ贈ル

水野信法方殿
控者後河原國附島ノ口備向且小笠原嶋開拓ノ事
用程為地取移中勢之補給所任付官取之達

同廿二日町醫師阿部得翁前山島同拓ノ較計ニ共
町奉行ニ於テ小笠嶋行ヲ達シ同廿四日左ノ書ヲ外國方
ニ達ス

町奉行ノ
町醫師阿部得翁
古之屋波江白小笠原島ハ一ノ年交代ノ移ト以從軍
者取百石陸ノ海ノ陸其去久保誠中ノ水野信法方

指部第一可涉法...

此項進達ノ日月時ヲ脱レタレハ忠徳常統連署ニ於テノ旨趣

書翰ニ附シ具狀ス

右國公使並奉關政府ノ可涉法...

水野荷治
指部第一

多程中呈示此書為之加國之世一國永任法重許之取
其存者取振五回至其書右之刑法之義之三二
又トハ昔ハ讀如之之取抑可十分被所法在得至其取
然以審用此中至英亞亦ハハ此種邊四國人之已
自地力力人ニ有之右四國不用亦此ハハ此國法
口戸互留之公使此書之權邊ニ至矣其此條約編ニ也

多ト指部第一可涉法...
得之其他英亞兩國之内讀如之仕若ニ其得在英公使
其邊口東洋右權籍一系分以亦多同台也其意也
豫之取無妨物右其讀如亦ハ其英公使之方讀如不
以原川之其無讀如之權柄其有之乃其存存其古
其之其至先其在用鳩於之可抑其規則書法則書記通
以邊之其取之然亦存其且只今迄島民在年之天津之
外國取ハ土地之產物其賣法ハ其利也其得其其法上
之其外國取ハ天津多其有之其得其在隨之土地之潤澤
相成其其之其理國也其其其軍拓法其其以上之各國
取之天津其其拒其不相成其勿端取之其用其其備其
相成其其其各國政府之其國內取之其觸法其其其

此通相源法長下不詳其詳也
年月日
三石 周光

古亞國公使へ、書翰此年入往復書翰取扱記ニ載セズ
既ニ英國公使へ、本年六月十一日ニ規則書ヲ附シテ
達セシ也其ハ七月四日同公使ガ進出ノ書翰ニ本月廿
六日^{皇曆六月十一日}無人島ノ事ヲ載セタル書翰ヲ落手セリ
此書中ニ此島ノ港ト貿易場ノ規則書アリト見エタレ
ハ英國ニハ是ヨリ後ニ達シ亞國へハ次ニ載スル佛蘭
魯卓葡等ハ布達ノ同時ニ達シタルナルベクド氏記
録スルモノ無シハ贈達アリシヤ否ヲ詳ニセス因テ予
此載ヲ待後考
同廿二日先是前条ニ載スル小笠原島開拓及石炭其他必

用ヲ設置入港ノ辨理セン事ヲ各國へ報知ノ注視申稟ニ
書翰ヲ副ハ進退セシカ許可アリテ本日各國公使へ左ノ
通贈達ス

佛蘭西全權ニニスル
エキセルレニ
トセニテヘレクル
以書面申付候我南海小笠原島開拓中絶之憂先弱外
同奉行水野龍溪等目付相取寄一筆是再ハ同島ノ開
拓ノ役人トシ善悪多ク其水産料トシ石炭在外必
要ノ物不肖進子ト同所ハ貯蓄高ト同島進港航
航ノ便利トシ得セト是レ
市ニ振興國高取銀源取寄以願遊至交儀ニ此所申

諸君自問其心其意其言其行其動其靜其喜怒哀樂其一切之動靜皆與此心相應

心者諸事之本也我南法儒論中心之學其旨極深極中極純極簡

先般我昔為人兩日同為開拓之名士蒙之曰島之農林
而潤其富田路之其國人云ヨトビラボトヤ
小父子所任以多一其言其旨法亦同於開拓之至意其
抄地其任安治之即之極中極其旨是近島中
別從訂理而斗其之小其言其旨法亦同於開拓之至意其
都合之極中極其旨是近島中極其旨是近島中
則其出入即之規則之其極書勿相隱其必一曰右
分其心也其規則之其極書勿相隱其必一曰右

我這人之心誠之至多也其心誠之至多也其心誠之至多也
書寫之通事進一其極古之其心誠之至多也其心誠之至多也
其心誠之至多也其心誠之至多也其心誠之至多也其心誠之至多也
要之物品皆進之曰所之其極其旨是近島中極其旨是近島中
其心誠之至多也其心誠之至多也其心誠之至多也其心誠之至多也
古之其極其旨是近島中極其旨是近島中極其旨是近島中
其心誠之至多也其心誠之至多也其心誠之至多也其心誠之至多也

水野海澄
德部 一

同各規則書二通之附之規則書
此書之亦往復書翰取投記之達之載之不然之其小笠原島
書類現在達之其取投記之脫漏之其是之御用

我南海... 小笠原... 中絶... 知味... 産業
... 一九一三年... 八月二十七... 不列颠... 旅類... 又于
... 八百五十三... 官衆... 七十一... 八... 此... 在
... 一九一二年... 二月十五... 九月... 書... 一
... 一九一二年... 二月十五... 九月... 書... 一
... 一九一二年... 二月十五... 九月... 書... 一

此... 一九一二年... 二月十五... 九月... 書... 一
... 一九一二年... 二月十五... 九月... 書... 一
... 一九一二年... 二月十五... 九月... 書... 一
... 一九一二年... 二月十五... 九月... 書... 一

人氏相移一石屋外中必須之物示之備至鷄豚
 野菜之類三石近若苑内石右道邊取米石外國取米石
 三石車傳利之得也一人奉命去其期在石當否石右
 不至以此以中務果謹言
 文久二年六月十七日
 昭和中移之佈
 水野和家
 拓倉田法
 此時規則書ヲ附シタリシハ七月四日英公使ヨリ来翰
 = 見エケレヒ旧記ニ其事ヲ載セヌ且右書翰中ニ規則
 書ヲ附スルノ文ナシ因テ旧記ニ隨ヒ規則書ヲ載セヌ
 ○近世史畧卷之上文久三年五月ノ茶美國我小笠原島

ヲ以テ本朝ノ所有ニアラストナシ書ヲ幕府ニ出ス幕
 府去年水野筑後守等ヲ其地ニ遣リ情実ヲ領ス因テ本
 拜^所有ノ的證ヲ引キ之ニ答フト記シタルハ此書翰ノ
 往復ヲ五月ニ誤リ且事實ニ些誤シ歟
 同十三日先是五月中小野荅庵カ小笠原鴻植付諸草木考
 案ニ忠徳常純連署ノ申議ヲ附シ進達シタリシカ本日申
 議ニ指合ヲ添交還ス

小野荅庵カ書出テ小笠原鴻植付子
 取調ニ善ニ付テ上ニ其書付
 小野荅庵カ書一
 今般私共ニ差添小笠原鴻植一法彦甚殊小野荅庵カ書
 地植付不別第ニ通石酒差出取調一覽仕其書面ニ加
 可然五字殊ニ付其後差上申候依之別紙ニ通上原以迄
 上上取以之

戊五月

寛

書初年本類所極甘相成也様可注而申様事

奉申上様寛

寄名匠所
葛祖頼

小野荅菴

私儀今般少呈示鳩白所所同様細様若性同是節、五成
有葉多水多分主、主之様、元味、而暖地、而四時
共、極列氣候、之垂旋、之孤社、之黒人、大、中、守、小、所、御
極、甘、之、成、後、之、日、國、差、而、之、之、成、葉、多、本、類、出、列
紙、目、派、之、相、温、先、上、中、様、以、之、

戊五月

小野荅菴

極、甘、之、成、後、之、日、國、差、而、之、之、成、葉、多、本、類、出、列

極、甘、之、成、後、之、日、國、差、而、之、之、成、葉、多、本、類、出、列

極、甘、之、成、後、之、日、國、差、而、之、之、成、葉、多、本、類、出、列

極、甘、之、成、後、之、日、國、差、而、之、之、成、葉、多、本、類、出、列

極、甘、之、成、後、之、日、國、差、而、之、之、成、葉、多、本、類、出、列

極、甘、之、成、後、之、日、國、差、而、之、之、成、葉、多、本、類、出、列

五月 小野荅菴

同十五日先是三月出張ノ栗田万次郎左ノ書ヲ出又在島
諸吏商議ニテ本日平野般便ヨリ歸府ナサレハ

栗田万次郎

和儀當三月着島以來列狀ノ通草本類在外不酒味香

為山中以國差相成様之不教絶分才之義方存為味乾

石類石潤其未熟... 申上撰書台... 栗田石江部... 紅儀為三月... 康寧延室...

未蘇亦其地... 石類石潤其未熟... 用、相立... 記之中大略... 又而急... 歷景仕... 考仕... 依三...

戊六月

實書

果產云云

○ 椰樹 ○ ベンパーム 即野芭蕉 ○ 蒲葵 ○ ラハロー 即タコ ○
 トマナ木 ○ マリー木 ○ ハウ木 即ハマ ○ ナッリンウー
 ○ 鳳梨 パイン ○ 演ばい豆 ○ レユカキーン 蔓生ノモ ○ ウ
 リク木 母多 ○ 抄 ボリス ○ 檸檬 ○ 橙 セトシ ○ ハコ杓杞
 中外五畜 五種
 和産 三少 ○ 果 り種分
 ○ タロ ○ 甘薯 ○ 番椒 ○ 葱 ○ 大蒜 ○ 南瓜 ○ ハマヒルガ
 木 ○ 玉蜀黍 ○ トペラ ○ 文株 ハニラ ○ ウバノカシ ○ 短生 種
 葵 ○ 蕪 大系 ○ 蕪 白華 ○ 蕪 長 ○ 山杷子 ○ 柘 ○ 天瓜 ○ 大葉 大葉
 羊 ○ 甘蔗 ○ 杜荳山 ○ 土荳藤 ○ 西瓜 ○ 胡瓜 ○ 甜瓜 ○ ハ
 クララン ○ シダ ○ 芭蕉 ○ 無花菜 ○ タマラン ○ キ、ヨ
 ーラン ○ 木樨子樹 ○ 白夷

和産小同しき分

○ 茶 ○ 大根 ○ 酪漿 羊 ○ 干、羊 ○ 茗 ○ 干トリ羊 ○ 烟子
 ○ 馬蓮菀 ○ フルナ ○ 蔓荊 ○ 天竺果 ○ 煙 ニヤ ○ 芥菜
 ○ ナキラン ○ 釵子股 ホーラン ○ 野レバ ○ 山スゲ ○ 天竺桂 ○ 苦
 棟 ○ 水端樹 ○ 黄橙 ○ 冬葵 ○ 糖一種 ○ ムクエノ木 ○ ハ
 ナヤスリ ○ 冬去 ○ 羊蹄 ○ ソクヅ ○ 木耳 ○ 馬鈴薯 ○ 桐
 猴眼 ○ 蚊母木 ○ 菘葵 ○ ナニバンキセル ○ 荃 ○ 柯樹 ○
 杜仲一種 ○ モッコク ○ 紫菀 アハナ ○ アシタ ○ 椽 ○ 岩ヒバ
 動類之部
 ○ 野羊 ○ 猫 ○ 田犬 ○ 大蝙蝠 ○ 豚 ○ 伏翼 ○ 水鼠 ○ 鹿 ○
 龍 ハツカ ○ 鷗 ○ 鳥 ○ 白鷺 ○ 鷺 ○ 白頭鳥 ○ 鷄 ○ 大ルリ鳥 ○
 千鳥 ○ 洋鴨 ○ 鷹 ○ 鷓 ○ 木宮 之小鳥 ○ 母 鳥 ○ 似 て類 ○ 遠 翼 ○ 羽 足

色
○
グ
ベ
ハ
ク
シ
リ
テ
背
毛
正
福
能
也
七
之
通
以
中
林

同十九日小笠原島へ三乙島鯨漁船長按針役等来り居留
ノ事ヲ訴フ其應接大意左ノ如シ

一サニトウイスヲワホト之鯨捕船長按針役之ニ以テ
連相取昨午為地へ一港ハ多ト右按針役之ニ以テ地防
見至之ト今辭居留ハ五積ト多蒙テ連來也ト付境浦
七一ホレ持ト明事地所共置積居留ハ多ト各分ト其
古地所ニ義能治也ト七一ホレハ其地所ニ居留ト其
ニ付居留ハ各留ト免ニ中其地所共置積居留ハ多ト其地所
ノ後其地所大村ハ多トハ然地所ト其地所ト其地所ト其地所

善子ノ報得ト居留ト各分ト立且七一ホレ義古地所
元年マツレトリ置置積ト相連ト其地所ト其地所ト其地所
石積ト其地所ト其地所ト其地所ト其地所ト其地所ト其地所
有ト善道連相居留ト其地所ト其地所ト其地所ト其地所ト其地所
當ト其地所ト其地所ト其地所ト其地所ト其地所ト其地所
之者ト其地所ト其地所ト其地所ト其地所ト其地所ト其地所
佛蘭西人ト其地所ト其地所ト其地所ト其地所ト其地所ト其地所
トホレト其地所ト其地所ト其地所ト其地所ト其地所ト其地所
リ不客引合ト其地所ト其地所ト其地所ト其地所ト其地所ト其地所
付洋儀ト其地所ト其地所ト其地所ト其地所ト其地所ト其地所
善ト其地所ト其地所ト其地所ト其地所ト其地所ト其地所
但田取水石積ト其地所ト其地所ト其地所ト其地所ト其地所ト其地所

諸君地所之知之心得相様中後相 勢業諸仕相与
中其其事之向後古場所日本政府之令海軍之艦隊
前之海軍之相乃之同坪船之場所其後之塔と
又之古場所立之ニ中其旨坪船之割取之旨と右之
坂之書入被之其様中之其事

別件

控者之配ワイルア第一等之士官ル一イスレグリ
一君上陸の事務相達之相國人之佛蘭西國
之國モビア之の位人ジョニレヅワ一及びマリ
一ロベルト之様之有之千八百二十八年三月十
六日其生キヅベルグス島之位人マ一サ一と要居
中其

一 曰人義務海之無慮と一義と控者能之心は痛トハ
同之信用は船も配亦乃ハ船漢人ト一控者相尋
出奉中其
一 曰人爲所之むる之無業ト一曰人味之造
以之之同之曰中人之爲業ト一其之相乃ハ爲所
江相成ト一其

一 曰人爲任した之地而一之番相求中其

控者人島千八百二十二年第七月十六日

ワイルア船之長

エルハ井一ラス

右様一訳と

控者人島千八百二十二年第七月十五日

一、ケルブルビトナリ相若家地由別地面六十ト
ニラニ盡物六十トルニラニ價心量怪ナキ由信
日印政府より古地由ニ信正互る孰望者ナキ
後より一價ニ返申様

ナタニルセーウアリ

同晦日英國公使ヨリ左ノ書翰ヲ贈リ来ル

第八号

千八百六十二年第七月二十五日換瀆小於テ

外國事務宰相相庭中台下ニ呈ス
兼無人崎ノ事ヲ付 兼七月七日ニ光範ニ落子ニ呈ス

と願解一ヨリ

此等と字案ニ告知一給 兼取所ニ從テ

台ト石ニ事件ニ詳明一給ハニテ治不即

第一無人嶋ニ之羣島と云フニ成也、即チ北ノ羣島中

央群嶋内ニ群嶋是カリ故ニ小島亦嶋ノ名ニ付テ群嶋

ニ付テ是カレ、或ニヤ案カ政府ニ報知セムカ、是

是ト知トんと欲ス

第二石産生他船中用意不取ル、食料ニ常ニ此嶋ヲ貯

蓄シ且ツ中島小島内居國人亦亦市ノ所ニ由テ、一價

利ト得ニ一價ニ付テ、其島中ニ載ル、一トモ港内或

ニ貿易市中心來着ル、其國人亦自之の交ニ付テ、

其事を記載スル事ナリ

但一宮堂乃至少社者と稱ふん有之盤詰と結ひ多孔回
 人の通帯あるは法則も十分察する利此可右に付云
 新自の交りの儀ありて是の境内に碇泊し船を以て
 舟より解し舟子舟津をく工人と解中及び持地小舟
 自互の交通は舟事解明なり此舟
 余は此の事の備へては浪と一書号とハ書く我政府小
 贈らんと欲せりと以て以て舟に送るは送るに給らん
 予と積山に何れも余は伝令此送書と傳せりも右に往
 禮書籍と贈り也然るに記したる由ては右に往
 白

ハーレブリッセマウスタートチマルゲグツール
 イレニトレヨレニール手記

日本在留書記官

ルエウスゲン譯

