

増補越後名寄

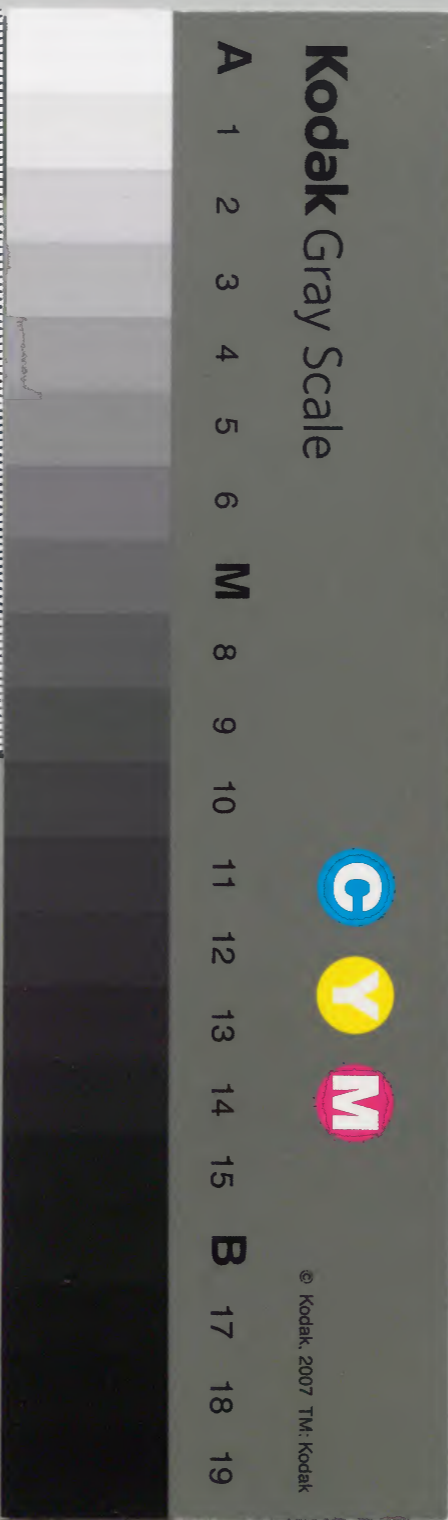
佛閣

四

| | | | |
|-----|---|---|----|
| 和書門 | | | |
| 二 | 五 | 〇 | 五八 |
| 九 | 五 | 函 | 號 |
| 一 | 一 | 架 | 冊 |
| 一 | 二 | 冊 | 冊 |

| | | | |
|------|---|---|----|
| 内閣文庫 | | | |
| 七 | 五 | 函 | 冊 |
| 二 | 五 | 〇 | 五八 |
| 一 | 二 | 冊 | 冊 |
| 五 | 二 | 架 | 冊 |
| 和 | 書 | 類 | 類 |

| | |
|------|----------|
| 内閣文庫 | |
| 番號 | 和 25058 |
| 冊數 | 12 (4) |
| 函號 | 175 82 |



糊などで貼り付けられている部分がめくれない箇所あり

增補越後名寄 佛閣

卷第四

永徳寺

三島郡

香積寺

普光寺

妙法寺

多門寺

法華寺

徳昌寺

寛益寺

正應寺

萬善寺

圓福寺

照明寺

法福寺

西生寺

照明寺

魚沼郡

五智院

普光寺

千手堂

雲洞庵

榮松庵

福照庵

蒲原郡

國上寺

慈眼寺

聖了寺

種月寺

成徳寺

楞嚴寺

金山密寺

妙光寺

定明寺

寶塔院

海藏院

本成寺

小栗山觀音

東山寺

妙安寺

文殊院

教願寺

西光寺

永谷寺

福王寺

慈光寺

平等寺

天樹寺

華報寺

善明寺

宝積寺

觀音寺

西方寺

淨光寺

淨光寺

真淨寺

宝光寺

託明寺

福生寺

法光院

菅野寺

乙宝寺

補

無為信寺

妙蓮寺

磐船郡

新雲寺

越後國三十三番觀音順禮補陀處

新雲寺

同二己巳年十月五日雷火如來堂佛像經卷不殘燒失

同三庚午年劫進法印快雅以上并...

寺中親鸞上人影像百以上并...

靈顯寺今并村赤魚川ヨリ三里山奥

龍神捧ケテト云七條ノ袈裟有每正月十六日七月十

六日被之八隻四十...

海岸院 浦木村

真言宗往昔鬼神ヲ退治セシ叙有之其外付物品々有之

名立寺 名立村

曹洞宗泰澄太師彫刻之觀音百之所傳...

林泉寺 春日山寺領二百石寺...

曹洞宗開山一列正伊ト曼英惠應寺兩開基トス○又皇

百四代後土御門院ノ文明年中上秋ノ家司長尾信濃寺能

景父重景為菩提則用法名寺号ト云云建...

兼國寺高田在藪野...

曹洞宗高田寺領二百石

毘沙門堂高田寺領二百石

別當真言宗号宗持寺

稱念寺高田寺領二百石

時宗高田寺領二百石

華苑寺同

往古直江津ニ在シ後此地ニ移シ濱ノ觀音ト稱昔奥州

阿部貞任鳥坂三郎宗任退治ノ跡源ノ賴義建寺有...

カヤ...

文治ノ北義經奥州下リニ...

濟ニ八尺餘リニ五尺許成石橋ヲ...

堂ニ有ニ石ヲ引タリ削リ用テ齋坊有俗ノ試向ノ證
アリヤ義經ノ滞リナク落行玉ノ心ナクハ一ニ早跡ノ部
義經旅舎之下ニ赤ニ又同郡依供養寺何ノ項カ退轉ニ
其本尊也トテ大佛五尊同座物武藏坊辨慶カ及錫杖螺
貝ト上此寺ニ在

長恩寺 同
淨土宗 迫邊ノ中僧録也

善導寺 同
日朝寺 同

本尊毘沙門天名佛也

淨興寺 同

号歡喜踊躍山人皇八十二代後鳥羽院第二皇子善性ノ前
名ハ開闢也東本願寺ヨリ四十一年以前ニ建立親鸞聖

人筆跡ノ額有猶傳來ノ宝物多有之凡條太閤自画ノ像
詠歌有直江村越川ノ名号有是ハ直江ノ老婦鸞師川ヲ
隔テ請投與ヘ玉ヲ六字名号也年曆ノ後故首テ常寺ノ
什物ト成東流院家也

本誓寺 同

西派也故有テ柳崎ノ川越名号在此寺是ハ柳崎ノ驛扇
屋カ妻ニ授ル所也此名号中頃高田氏武臣長瀬氏カ家

ニ藏ス絶家ニテ林氏買求ノ其後終ニ為當寺靈宝其外
什物多シ

常敬寺 同

東派也開基ハ親鸞師ノ孫唯善房ト最初將軍惟康親

ニ思ヒ下終國開宿ニ在テ中戸山西光寺ト云第四世本

本末ノ筆難解
恐本末ノ筆難

テ轉々ニ六世ニ到改寺號賜常敬寺十世移信

ノ堂ニ有ニ石ヲ引タリ削リ用テ齋坊有俗ノ試南ノ證
アリヤ義經ノ滞リナク落行五ノ心ナクハニ日跡ノ部
義經旅舎之下ニ委ニ又同郡依供養寺何ノ項カ退轉ニ
其本尊也トテ大佛五尊同宝物武藏坊辨慶ノ及錫杖螺
貝ナト此寺ニ在

長恩寺 同

浄土宗 迫邊ノ中僧録也

善導寺 同

日朝寺 同

本尊毘沙門天名佛也

浄興寺

名号歡喜踊躍山人皇八十二代後鳥羽院第二皇子善性ノ前
名ハ開闢也東本願寺ヨリ四十一年以前ニ建立親鸞聖

人筆跡ノ額有猶傳來ノ宝物多有之凡條太閤自画ノ像
詠歌有直江村越川ノ名号有是ハ直江ノ老婦鸞師川ヲ
隔テ書投與ヘ玉ヲ六字名号也年曆ノ後故首テ常寺ノ
什物ト成東流院家也
本誓寺 同
西派也故有テ柳崎ノ川越名号在此寺是ハ柳崎ノ驛扇
屋ノ妻ニ授ル所也此名号中項高田氏武臣長瀬氏カ家
ニ藏メ絶家ニテ林氏買求メ其後終ニ為當寺靈宝其外
什物多シ
常敬寺 同
東派也開基ハ親鸞師ノ孫雅善房ナリ最初將軍惟康親
王恩遇下終國閑宿ニ在テ中戸山西光寺ト云第四世本
末ノ筆ニテ轉々ニ六世ニ到改寺號賜常敬寺十世移信

常敬寺

州後又移此

阿彌陀堂

絶頂ニ堂百リ本尊阿彌陀佛御長二寸本尊義仲少護念

佛ト云東叡山附也別堂ハ麓関山ハ驛ニ有之宝藏院ト

云阿彌陀造營修覆ノ時節ニハ此ヨリ二十里隔テ柏崎

ヨリ猶ニ里山奥久米村ト云ヘル所ニ材木場有テ伐出

マ貫一本トイヘトモ悉皆運送此ノ木ヲ不用古實ト

ス又支配人ハ同村ノ農民ニ五位與テ衛門ト云者有テ

之相計ナリ彌陀関帳ノ下有ニ関ルモ五位カ役トス

又毎六月山上入五位カ先達也此者先祖ハ義仲ノ家臣

今井四郎兼平ノ長臣ノ末葉ニテ先祖義仲山上ノ先達

毎六月廿三日山上也前宵関ノ山驛ヲ出行程中馬所扱

開ノモ

ハ大木有サテ境カ堂有三里温泉此日ハ次第ニ難所其
中ニモ上リ結テ笈スリ貝摺ト云此所ハ三町餘尾風
ヲ立タレカ如ク成巖ハ一足傳ニ行ハレテ有五里峯ニ
到リテ夜明下向ニテ別道也是非テモ艱難ナリ妙光山
ニ相並カニテ山ニウケテ山共ニ宝藏院ヲ持ナリ

淨福寺 物崎驛

此寺名号在當寺是ハ親鸞師鳥屋野ヨリ國府ニ到ルノ

日日暮當所ニ到リ扇屋某ニテ宿ト請主人掃共不肯依

之寓宿軒下稱名念佛又主人聞之衣發廻幟恠誘ハ御戲

白ハ物崎ニミフシテ痛ヲ下リテカ住ニ以心熟々ナリ

即書此寺名号授之蓋カク扇屋トナリテカ住ニ以心熟々ナリ

即書此寺名号授之蓋カク扇屋トナリテカ住ニ以心熟々ナリ

州後又移此
 阿彌陀堂 妙光山寺領五百石
 絶頂ニ堂百リ本尊阿彌陀佛御長二寸本曾義仲ノ護念
 佛ト云東^敷山附也別堂ハ麓関山ノ驛ニ有之宝蔵院ト
 云阿彌陀造營修覆ノ時節ニハ此ヨリ二十里隔テ柏崎
 ヲリ猶ニ里山奥久米村ト云ヘル所ニ材木場有テ伐出
 ス貫一本トイヘトモ悉皆運送此ノ木ヲ不用古貫ト
 ス又支配人ハ同村ノ農民ニ五位與左衛門ト云者有テ
 代々相計ナリ彌陀開帳ノ了有ニ関ルモ五位カ役トス
 又毎六月山上入五位カ先達也此者先祖ハ義仲ノ家臣
 今井四郎兼平ノ長臣ノ末葉ニテ先祖義仲山上ノ先達
 七ニト云
 毎六月廿三日山上也前宵関ノ山驛ヲ出行程下馬所故

以大木有サテ境カ堂有三里温泉此日川次第難所其
 中ニキ上リ結テ笈ヌリ貝摺ト云此所凡三町餘尾風
 ラ立タ所カ如ク成巖ハ一足傳ニ行ハ所有五里峯ニ
 到リテ夜明下向ニ別道也此所モ艱難ナリ妙光山
 寺相並カニナ山ニウテ山共宝蔵院ヲ持ナリ

淨福寺 柏崎驛

九字名号在當寺是ハ親鸞師鳥屋野ヨリ國府ニ到ルノ
 日日暮當所ニ到リ扇屋某ニ宿ト請主人掃共不肯依
 之寓宿軒下稱名念佛又主人聞之衣發廻幟誘入齋殿
 曰
 是柳崎ニミフシノ窟ヲ建リテ此ガ住心熱々ナリ
 即書九字名号授之至カリ宿屋トリ

カケ通井法師ニ宿ヲカキケルニ書クセリヤ九字

翌朝出テ過行川ヲ渡ル扇屋妻走リ到リ我ニ毛筆跡ヲ

賜レト請時ニ令披紙待爰ノ中ヨリ筆ヲ出ニテ書六字

名号隔川書之ニカレニ其文字踪然多似是曰稱川藏名

号今高田本願寺ニ在扇屋屋敷ノ田跡ニ在釋舎ノ中石

ノ標ヲ立テリ古史ニ書ク所ニ在也

善導寺

同驛

常念佛百上救家ニ住人ニ柳崎和泉寺墓所有

米山藥師 米山頂寺 嶺三千名 米山寺持心

峯三四間方許ナレ堂有南面ニテ藥師佛五月八日ヨ

リ十月八日ニテ山上ニテ南麓ナリ山上スレニ

拍崎ヨリ行程三里谷根村東ニ麓山里也刈羽郡額城郡

坂有リ此間十町小菅村此村ヲ出テ枝川ノ流有此近江

川ノ水上ナリナレ一ツ坂難所也半公道上リ山伏岩有

不動堂有此ヨリ上次第ニ坂ユルニ女ニテハ是ヨリ婦

人登ルテヲ禁ス三十町計リ首ハニ然レハ一里餘ト云

ナラス

古志郡

常安寺

高波庄初尾村

人皇百六代後奈良院ノ御宇天文十五年丙午五月長尾

晴景景虎同志而新建禪刹刈椽尾請師為開山乃号青龍

安寺云々又天文朱印賜之右門察和尚一代年譜

也

弘治元年八月十五日震臨之勅額下給而首之縁記有之

景虎門察昔者ノ状ヲ謝セテ永正年中寺ヲ建立有

天文以下
脱文

カケ通ル法師ニ宿ヲカニケルニ書クレタリヤ九字

翌朝出テ過行川ヲ渡ル扇屋妻走リ到リ哉ニ毛筆跡ヲ

賜レト請時ニ令披紙待爰ノ中ヨリ筆ヲ出ニテ書六字

名号隔川書之ニカレニ其文字顯然其以是稱川哉名

号今高田本願寺ニ在扇屋屋敷ノ旧跡ニ在驛舎ノ中石

ノ標ヲ立タリ古史ノ傳言傳説ニ依リて其地ニ在

善導寺

同驛

常念佛百上救家ニ仕人ニ粉崎和泉寺墓所有

米山藥師 米山頂寺嶺三千名米山寺持心

峯ニ四間方許ナル堂有南面ナリ藥師佛五四月八日ヨ

リ十月八日ニテ山上ニ夕禱マヌ南麓ナリ山上スルニ

柏崎ヨリ行程三里谷根村東ニ麓山里也刈羽郡額城郡

環有リ此間十町小菅村此村ヲ出テ枝川ノ流有此近江

川ノ水上ナリサテ一ツ坂難所也半公道出リ山伏岩有

不動堂有此ヨリ上次第ニ坂ユルニ女ニラハ是ヨリ婦

人登ルヲ禁ス三十町計リ首ハニ然レハ一里餘ト云

ナラス

古志郡

常安寺

高波庄初尾村

人皇百六代後奈良院ノ御宇天文十五年丙午五月長尾

晴景景虎同志而新建禪刹刈橡尾請師為開山乃号青龍

山常安寺云々又天文朱印賜之右門察和尚一代年譜

也

弘治元年八月十五日震臨之勅額下給而首之縁記有之

景虎門察昔者ノ状ヲ謝セト永正年中寺ヲ建立有

古志郡

テ門寮開山十二寺領敷テ所寄附有之北越太平記第三
見ヘタリ

普濟寺 栖吉村

開基長壽秀大和尚秀大地藏化身ニテ不置地藏置時
ニハ紛失ス昔此寺ノ和鐘ヲ外ヘ取行テ有テ門前ニ項
刺伏セ置ニニ其址地ニ付テ幾年カ星霜ヲ歴テカナル
風雨ニモ不消今猶存ス奇異也又古キ乳鉢ノ片方有痘
瘡行ル時ニ此鉢ヲ被リテ上ヨリ大豆ヲ蔞ハ痘瘡カ口
ニト云傳フ

風谷藥師 風谷村寺領五石并水田三枚

藥師如來御長八分ノ小像行基ノ作也山ノ上ニ堂有上
枚謙信ヨリ五石寄附有之又長岡領主牧野右馬允康成
水田三枚寄附其時ノ役人稻垣山本三間家司三人ノ連

内務省

名諸付首之此峯ニ稚子多ク栖ノリ常ノ稚子ヨリ其形
甚大ナリ

定正院 志度野岐庄鷺巢村寺領十石墨印

鎌倉ノ菅領扇谷ノ上枚教朝ノ息上枚修理大夫定正居
城ノ跡也講テ寺号トス法名定正院志賀公大居士上列
白井村雙林寺末寺也則古寺三代目曇英徳徳和尚ヲ開
祖トス頭城郡春日村林泉寺同開山也堀丹後守直寄寄
附十石ノ墨印有又長岡領主牧野右馬允康成寄附之武
器品々其外常什物調度種々有ニ少シ子細有テ紛失
ニ今ワツカ残ル所書證等器財少々ノ三十四五町隔テ
定明村ト云ハ所定正ノ家老上枚定明ノ居所ニ實名
ヲ村名トス又寺ノ近クニ長者カ原ト云ハル所ニ水棚
石カロウト石ト云石有

内務省

永德寺

鴻川庄柏崎驛寺領三十石

人皇一百代後園融院ノ御宇永德元年酉年中往海阿闍

梨園基也元來石見寺黑印ナリニ慶長年中ノ後大猷

院公以來御朱印ナ成真言地ナリ

香積寺

同驛

往昔將軍賴經賴嗣卿執權時賴時代鎌倉ニ任ハ柏崎

權頭勝長ト云々人ノ菩提寺ニテ劔野村ニ在リ勝長

没後此ノ館ニ址ニ寺ヲ引移ニ侍ル勝長戒名峯松院

月青文孝居士康元元年丙辰二月三日同室梅室妙香信

女同年霜月六日同息華若九十八歳ニテ出家ニテ三十

四歳ニテ死去曹洞宗

普光寺

北條村

曹洞宗勅許之第法障地也鎮守ヲ雷宮大明神ト云々

是ハ昔此所ノ領主ニ毛利大内之助トテ下騎當テ勇武

ノ人有丹後守種々計テテ共手ニ付テ此故無為方娘ヲ

嫁ニ聲トニ誘テ寺ヲ饗テ湯風呂等入焚殺テ此處ニ靈

魂雷電ト成テ常ニ鳴渡リ此條ノ城中籠テ言ス時當

寺弟四世ノ住職加持有テハハ惡靈建ニ鎮リケル仍則

之ヲ鎮守トニ祠ナリ

妙法寺 西哉庄村田村寺領三石名我ノ安奉ニ古

日蓮宗一本寺塔頭六坊有山神等ノ下流ノ人自

多門寺 出雲崎島ノ新ノ山ノ下ニ有テハ

一真言地ト云テ虎枕別ノ隨テハ計此時ノ旅館ニ書

寺有

法華寺

蓮華村

真言宗本尊如意輪觀音座像一尺四寸五分法本師ノ作蕭
者小木領主松本大栗頭守佛地藏尊長七寸五分同作日
星ノ藥師座像四寸行基作高野四十二歳水鏡ノ自画像
上宮太子撰政之影像一尺四寸ノ御長緋ノ裝束三方正
面四十八花一尺三寸ノ彌陀佛親鸞師ノ画右ノ外室物
餘多有之

德昌寺

吉州庄與枝昔ハ大津上云

辨香積山曹洞派開山光陰動夫和尚中ノ古昔ハ勅勸賜
有ニト云々奉山紀別有馬郡田邊ノ安樂寺也慶長年
中上秋景勝ノ家司直江山城守兼續領地ノ時節菩提所
ナリニニ上秋會津ハ所曆ノ秘寺等記録什物等迄不殘
引移サレテ今又未澤ニ在其後甚及夫破跡ハ第十五

世如實全真和尚積年抽丹誠造營全備セリ
又第十七世春和尚關東ヲ歷テ隨法幢ノ地トナレリ
末寺四ヶ寺有三島郡大門村正應寺同郡鄉本瀆玄徳寺
刈羽郡鎌田村明宗寺頸城郡南海村西光寺

寛益寺

逆谷村

跡醫王山遍照院人皇四十四代元正天皇ノ御宇養老成
午曆行基四十九歳ノ草創也平城天皇ノ御宇大同二丁
亥年殿閣建立七間方木工棟梁飛驒工也再興ハ寛永元
年甲子正月廿五日續ノ大雪損破堂社時ノ注職良秀法
印古志郡長岡領主收野駿河守忠成ノ助力ヲ乞願成就
精舎畢依之棟札記
永弘奉再興藥師堂伽藍安全興隆佛法密宗繁昌且我相
應二世安樂所石且那收野駿河守源朝臣忠成同 今泉

竹石衙門 收野藤元衙門 真木平兵衛 富澤與一石

御堂者大同二年建立也雖然寬永元甲子正月廿五日大

本願奉秀

損候處本願奉秀奉願大且那再興成就

一切日皆善一切皆賢諸佛戒威德羅漢戒行滿以斯誠

實言願我吉祥願主權大僧都法印良秀

寬永元年霜月十一日成就畢

裏書曰大工出雲崎與兵衛

己上三百五十人仕手人數 清太夫 重兵衛 理元衙門

己上棟札ノ面如件

本尊藥師佛二尺三寸凡本作行基彫刻白木ノ儘徧躰表

裡差別一刺々々刀跡決然々々リ而脇士ニ天立像三尺二

寸十二神立像二尺八九寸二王像九尺五寸宿頭虛座像

二尺五寸皆同作世ニ為締延室三乙卯年中時ノ住持者

堅阿闍梨企二玉再興地頭與板ノ主牧野家ヨリ蒙若干

解 藏書 窺見二玉腹内頸然直記曰敬白奉造立寬益寺二

王事夫彼寬益寺者養老二戊午年行基菩薩草庵也次

慈覺大師俗弟智者高大夫圖弘延喜元年酉年再興 自養

百年至延喜元年凡 其後圖德上人三代建立養老二年ヨリ

明德 德 元庚午年ニ至リテ六百七十五年願主金剛佛子慈

印房海鏡大佛所石見法橋慶尊別當金剛佛子慈彌房永

源地頭梶原周方守殿大檀那當寺大工道開十貫寬益寺

衆徒人數 其後圖德上人三代建立養老二年ヨリ

遍明坊 寶崇坊 無動坊 富音坊 圓馬坊

當寂坊 滿月坊 密嚴坊 圓馬坊

華常坊 佛眼坊 密嚴坊 圓馬坊

華藏坊 弘臆坊 日藏坊 本光坊

東山寺

竹石衛門 牧野藤元衛門 真木平兵衛 富澤與一石

御堂者大同二年建立也雖然寬永元甲子正月廿五日大

雪故破損候處亦願奉秀奉願大且那再興成就也

一切日皆善一切皆賢諸佛戒成德羅漢戒行滿以斯哉

實言願我吉祥願主權大僧都法印良秀

寬永元年霜月十一日成就畢

裏書曰大工出雲崎與兵衛

已上三百五十人仕手人數清太夫 重兵衛 理元衛門

已上棟札ノ面如件

本尊藥師佛二尺三寸凡木作行基彫刻白木ノ儘徧躰表

裡差別一刻々々刀跡決然々々リ兩脇士ニ天立像三尺二

寸十二神立像二尺八九寸ニ王像九尺五寸廣頭虛座像

二尺五寸皆同作世ニ為締延室三乙卯年中時ノ住持者

堅阿闍梨企二玉再興地頭與板ノ主牧野家ヨシ蒙若干

解時藏時窺見二玉腹内頸然直記曰敬白奉造立寬益寺二

王事夫彼寬益寺者養老二戊午年行基菩薩草庵也次

慈覺大師俗弟智者高大夫圖弘延喜元年酉年再興自養

百年延喜元年九自養其後圖德上人三代建立養老二年ヨリ

明德元庚午年ニ至リテ六百七十五年願主金剛佛子慈

印房海鏡大佛所石見法橋慶尊別當金剛佛子慈彌房永

源地頭梶原周方守殿大檀那當寺大工道開十貫寬益寺

衆徒人數

通明坊 寶學坊 無動坊 富音坊 圓馬坊

當寂坊 滿月坊 寶幢坊 圓馬坊

華常坊 佛眼坊 密嚴坊 本光坊

華藏坊 弘聰坊 日藏坊

本學坊

寬日坊己上十八人

内務省

康應二庚午年卯月八日

己上股室之記録如件

賴朝卿三百石朱印辨慶華跡大般若六百卷全部其外常

什物寺号等送上秋景勝奥州會津へ所曆ノ時節住僧俱

二相牽悉所移彼地也

與板領主牧野内膳正參詣藥師堂

并見ノ上佛餉米ト三テ納三斛被付置年今代々如先規

自與板領主年々納所布之又厨子寄附則去下ニ牧野氏

家紋九ニ三ツ柏葉刻付矣

奥院曼荼羅寺跡境山林有山内ニ不動滝有安置弘法彫

刻石不動尊自往昔不入谷鈍山也彼寺今在雲慶慶作彌陀

三尊寺零落ノ後寬益寺作方大佛于時元祿ノ初從當地

頭牧野周房守臨為菩提所泰安寺本尊時住持有賢法印

領主祈禱寺宝壽院兼帶故不及異儀移安泰寺用為本尊

時々禮賞賜金子又因省賢訂曼荼羅寺一山ノ上毛入松

作祿都合小判廿兩寄附祠堂料今作茅山年々茅代山俱

永代寬益寺支配所成置者也石縁記書也又曾我禪師

坊事縁記ニ見ル旧跡ノ所書出又

正應寺大門村

人皇五十六代清和天皇ノ御宇貞觀年中慈學大師草創

尤大臣藤原冬嗣公ノ建立也建久元年庚戌奥州信夫郡

北山ノ領主仇藤庄司元治ノ後家音羽ノ前兄弟ノ子洪

ノ別ヲ悲三飯坂ノ館ヲ建テ出此國ニ来リ寺泊ニ石塔

ヲ建出雲崎ニ暫ク非細ニサテ此寺ヲ兄弟ノ牌所上

庵床ヲハスニ所ヲ尼々谷下云法華經ヲ書寫也ニ硯水

内務省

ヲ雲硯水ト云經塚ヲ妙法塚ト云○佐藤冠者當國ヲ領
セシ時ニ寺号ヲ改テ紹應寺トシ寺領五百石ヲ寄附○
寛元四年丙午道隆禪師補居ノ時節鎌倉ノ執權平時頼
諸堂ヲ建立シ三千貫寄附有繁榮ナリニ文安四年丁卯
秋火災ニテ一字モ不殘宝物共ニ燒失ス
永祿十年丁卯上秋長臣與板ノ領主直江山城寺兼續靈
場ノ絶ナニテ痛ニテ造營ニ寺領五十石ヲ寄附ニ兼
續菩提所與板ノ從聖寺トモ寺トセリ然上秋景勝會津
ハ所替ニテ堀尾衛門督秀政當國支配ノ節寺額ヲ却取
スト云々慶長年中故有テ藤原忠勝御ニ慈訴ニ佐藤兄
弟ノ牌所々以テ以公席ヲ窺ヒ旨美ニヨリ寄附有ニ寺
領今有之
本尊釋尊立像二尺八寸慈學大師彫刻也寛元ノ上皇送

内務省

小居士ニシテ大覺禪師ノ像ハ大宮方所作
尾庵室ノ本尊藥師立像一尺二寸弘法ノ作
時頼寄進ノ草狀天并蝶羽ノ板有○本學禪師述作ノ正
應禪林後鑑記同所持ノ念珠○一山寧ノ述作行狀記○
唐画出ノ釋迦ノ像唐佛觀音嗣信ノ守佛獅子文珠童樹
大士ノ作同所持ノ像刀三條宗近作○忠信寺佛毘舍門
弘法ノ作同所持ノ太刀○後家尼護念佛聖觀音并所持
ノ鏡同庵室ノ用器鑿子蓋子茶壺今ニ存セシ○大學禪
師ノ話候池ノ靈地ノ持ニ捧テニト云々花生ト銅判
有猶調度多ニ
萬善寺
辨舟岡山人皇四十三代元明天皇和銅年中裁知泰證大
德弟子臥行者此ニ至山舟岡ト云々寺所ニ一字ヲ建立

内務省

採年中將軍細吉公御母公桂昌院一位大君之達上聞思
召有子鎮主神原式部大輔政倫於在所村上城下堂舎ヲ
造作ニ船積^三此浦ニ運送建立有之水月場ノ光リ日
日彌益昼夜貴賤ノ歩^三止^三時^三
法福寺^三同驛^三陳地五畝^三步^三
瑞聖興山往古^三天台ノ一宇ナリ^三人皇八十九代
山院ノ御宇支永八年辛未十月日蓮^三渡^三配流^三折節當
浦ノ住人石川宗石衛門^三云^三者後ヲ慕^三配所^三參^三山
号寺号共ニ申賜^三飯^三來^三寺院^三成^三日蓮^三筆跡^三數^三
百之又播州^三書^三馬^三山^三上^三空^三上^三人^三制^三セ^三ラ^三レ^三ニ^三釋^三教^三ノ^三法^三華^三
經^三一^三部^三有^三吼^三木^三板^三ト^三稱^三ニ^三天^三十^三六^三部^三ノ^三外^三是^三無^三之^三故^三有^三ト^三
云^三ハ^三リ^三吼^三木^三山^三ハ^三能^三登^三石^三動^三山^三
西生寺^三野積浦^三陳地拾石

内務省

瑞海雲山滝泉院人皇四十五代聖武帝ノ御宇行基登山
ニ往古ノ靈佛一寸五分ノ像ヲ胸中ニ蓄上品ノ彌陀ノ
大像ヲ彫刻^三又^三本堂^三ノ^三上^三ヲ^三ト^三カ^三峯^三ト^三云^三行基天
竺頭山ニカタナリ彌勒堂ヲ建立有ニトカヤ今ハ名ノ
ミ也南大門ノ坂ノ上ニ口アテ石ト云石百大門ヨリ蘇
程東南ノ方ニラ石高二丈餘也是古ハ此浦ノ民家ニ酒
ヲ造リオギノル者多アリニ何モカ^三酒^三ノ^三初^三
此石^三ノ^三ナ^三ハ^三地主^三神^三ヲ^三祭^三リ^三幸^三ヲ^三得^三ト^三也^三サ^三レ^三ハ^三西
行法師行脚ノ日此^三ニ^三ヤ^三ス^三ヲ^三イ^三渡^三ル^三海^三ニ^三舟^三ノ^三イ^三サ^三リ
ニ行カ^三ウ^三面^三白^三ト^三行^三カ^三カ^三ケ^三ン^三オ^三キ^三ノ^三リ^三舟^三ノ^三ウ^三ソ^三ノ^三サ
賣酒ノ口アテ石ニ腰カケンオキノリ舟ノウソノサ
下総國山素村ノ産蓮華寺ノ住僧弘智法印此山ヲ尋

内務省

来リ岩坂ト云ハル幽谷ニ庵ヲ結西生寺ヨリ
岩坂ノ主ヲタソト人トハ、墨繪ニ書シ松風ノ音

カク詠又弘智直筆ノ称名書有

弘安年中南都興福寺ノ住僧壽奎上人當寺再建ノタソ

鎌倉ヨリ御下文ヲ帶シ登山ニテ茲後出羽奥列三ヶ國

ノ大勅進トナセリ其時ノ執事最勝園寺貞時カラ合セ

修歸百シトカマ文六壇等ハ徳治二年蒲原ノ津永河彌

ト云者三十貫ヲヨセテ南京ヨリ作り下セシト也是等

ノ結構應仁文明ノ乱世ニ零落又明應ニ癸丑年六月

十八日ノ震動ニテ一時ニ破壊ス住持弘秀領主長尾信

濃寺為景ノ命ヲ請テ國中棟別ノ勅進ヲ企テ建立ス

云々古山林竹木共蔭地慶安二己丑五月廿日

高十石山林竹木共蔭地慶安二己丑五月廿日
設樂 源石衛門

五智院 寺領十五石

善光寺 寺領五十石

千手堂 寺領五十石

古往坂上田村丸ノ建立ト申傳

雲洞庵 上田郷 六日町黒印寺領五十石

跡金城山往古尼寺也後改真言地然後又人皇百二代稱
光院ノ御宇應永廿七年庚子管領五代目上秋安房寺憲
實建立曹洞派之寺也以為上秋安之菩提所開山曇英惠
應和尙祈禱ノ二字ノ額ハ順徳院ノ御震翰ナリ門前ノ

内務省

割札山直江山城守兼續主ナル所也上田郷七十五ヶ
寺録所也上秋謙信ノ家司琵琶島ノ領主宇佐美駿河守
定行後有故永祿七年七月五日信州野尻ノ池ニテ生害
行年七十六歳代々ノ菩提所ニテ此寺ニ葬ル法名養勇
菴主良勝俊公凶害ノ事琵琶島ノ下ニ出ス又定滿系圖
并一代人數扱下知タル軍配團扇什物ニ納ル團扇
十八練物ニシ縁ハ金物有柄ニ宇佐美駿河守定行ト彫入
テ有寛永ノ初相論スル下有テ住職江戸表へ上リ右ノ
品々持參シ將軍家光公上覽有新ニ外家ヲ被仰付名
高キ侍ノ持シ兵具跡畧スヘカラストノ上意テテ御
返シ有ケルトカヤ
柴松庵 坂戸村
昔ハ坂戸ノ領主堀丹後寺直寄菩提所ニテ冷後齋村松

永祿七年七月五日

信州野尻

ノ領主江戸参勤ノ節住職出迎挨拶有下田ノ領主
福照庵 坂戸ノ股村新田ノ領主
雲洞庵ノ末寺也上秋謙信此地ニテ出生産水有觀音在
國上寺 弘彦庄國上村寺額百石一作三百石
上古ハ古志郎越上ト云ヘリ聖徳太子此山ニ上リ雲上
記ヲ制シ御手ツカラ大悲千手ノ像ヲ安置結ニ相リ
我國鎮護佛法最初ノ靈地トハナレリ其本尊今巖然ト
國上ト書下ハ人皇四十六代孝謙天皇ノ御宇國中上一
之勅宣有下中畧ノ國上ト書リ草創ハ人皇四十三代
元明帝ノ和銅年中伊夜彦ノ神記ニヨリテ御建立上品
ノ定印ハ無量壽佛ヲ勅請シ彼社ノ本地ト崇給ニヨリ

内務省

代々御勅願々々由官府ノ古記ニ分明ナリ本尊何ノ
作ト云テヲ不知光明右宮ノ送リスヘ玉ニ靈佛也故
ニ藤原卿ノ寄文嚴重ナリトカヤ彌彦ノ神降詔ノ廟岨
ト云今ニ在天神郭香見山ト云是也○宝塔造立成就ノ
日ニ雷公打破ルコト度々也泰證大法法カヲ以雷童ヲ
降伏ニ一井泉ヲ掘シ今ノ関加ノ井童玉水ト云ル也
乃雷災除ノ秘符ヲ此靈水ニテ書書ニ傳○安祥寺ノ佛蓮
法師安居ニ乙護法若護法ノ天童子紹仕也ニ事等元亨
釋書ニ委ニ○山中ニ北陸戎壇ノ旧跡有曾曾戎禪師坊
旧跡又壇具等百○酒吞童子旧跡有
大師五銚掛ノ松トテ古老ノ靈木有○古代寺領ノ榜示
庄園等ノ記録ハ元曆文治ノ兩通院ノ藤之宣文並ニ將
軍家ノ御教書等ニ詳也其後代々ノ御下文國司領家ノ

内務省

寄文當時ノ進也彼是由緒多ニニ
慈眼寺ノ箭矧村ノ
関祖玄翁和尚也則此里ノ出生傳記ニハ唯城後ノ國
産ト許有テ其村里ノトテ不載又玄翁ノ行跡人物ノ部
ニアリニニ
聖了寺ノ石瀨村ノ
真言地源三位頼政ノ引付ニヨリ百貫文寄附スト云々
ル書付有此所天神山ノ領主小國祖馬守カ三男出家回
國也ニ及有但馬守事古城ノ部羽羽郡小國ノ下ニ在天
神山ノ一古城ノ部蒲原郡ノ内ニ在
種月寺ノ同村ノ
曹洞派関山南英謙宗和尚也村上耕雲寺第三代和尚也
僧録所

内務省

成徳寺

黒鳥村

浄土真宗也此里往古黒鳥兵衛尉一平夕在竹三行跡
等ノ一詣り傳此寺ニアリ古代ノ一故年月日時間具有
楞嚴寺 和納

辨佛頂山人皇六十二代村上天皇以王子親井親王上申
奉リシカ何カ御心ニ住セヌト侍リテ天曆九年乙卯
三月上旬浴ヲ出御有此地ニ来リ玉ヲ異人秘井ノ御所
ト崇メ奉リ侍リシトカヤ小川中將吉範供奉スサテ佛
法ヲ執行シ玉ヒ九年ノ春秋ヲ歴玉ヒテ應和三年癸亥
九月十八日薨御シ玉ヲ御跡ヲ精舎トス日夜忌ラズ佛
頂五行首楞嚴ヲ讀誦シ玉ヲ故ニ院ノ山房トナセリ今
本尊觀世音ハ則王子ノ御念佛ナリト云ヘリ境内ニ
陵有紀州高野山ノ土ヲ以九尺方ニ築キタリ今塔ハ僅

石ノ自殘ニリ又寺ハ因廣以方ニ唐末ノ橋有テ下
賤渡ラマ橋ト云ニモ絶テ名ノミ計也今曹洞宗也

金山密寺

蹄喜蒲山一乘教院何誰ノ開基ト云テ不詳古来ノ本尊

藥師如來行基ノ作也佛具田首之郷民毎年貢納鎮守

吉山王權現ヲ勧請ス小社ハ飛彈匠カ造作セシム

アヤノ山ト稱スルハ仁平三癸酉年近衛院ノ朝ニ源三

位頼政禁中三鶴ヲ射依之官女アヤノノ前ヲ下サレシ

中世沼養ノ乱ノ後アヤノノ前當國ハ故入道頼政采

邑之地タルヲ以テ竊ニ此所ニ萬壽寺則護念佛弘法大

師作觀世音ノ尊像ヲ當寺ニ安置シ三位入道大菩提ヲ

ラヒ其身モ此寺終焉取ト云々仍之アヤノ山ト稱

スル也觀音ノ臺座ニアヤノノ日記書存今在アヤ

造作セシム

往嘉永
二二

内務省

成徳寺

黒鳥村

浄土真宗也此里往古黒鳥兵衛尉一平カ在竹三行跡
等ノ一詔リ傳此寺ニアリ古代ノ一故年月日時間異有
楞嚴寺 和納

踰佛頂山人皇六十二代村上天皇ノ王子親井親王ト申
奉リシカ何カ御心ニ住セヌト侍リテ天曆九年乙卯
三月上旬浴ヲ出御有此所ニ来リ玉フ里人親井ノ御所
ト崇メ奉リ侍リシトカヤ小川中將吉範供奉スサテ佛
法ヲ執行シ玉ヒ九年ノ春秋ヲ歴玉ヒテ應和三年癸亥
九月十八日薨御シ玉フ御跡ヲ精舎トス日夜念フス佛
頂万行首楞嚴ヲ讀誦シ玉フ故ニ院ノ山号トサセリ今
本尊觀世音ハ則王子ノ御念佛ナリト云ヘリ境内ニ
陵有紀州高野山人土ヲ以九尺方ニ築キタリ今塔ハ僅

音臺石ノ自殘ナリ又寺ノ西廣方ニ唐末ノ橋有テ下
賤渡ラマ橋ト云ヒモ絶テ名ノミ計也今曹洞宗也

金山密寺 竹野町村

踰善蒲山一乘教院何誰ノ開基ト云テ不詳古来ノ本尊
ハ藥師如来行基ノ作也佛具田首之郷民毎年貢納鎮守
ハ日吉山玉權現ヲ勧請ス小社ハ飛彈匠カ造作セシム
アヤノ山ト稱スルハ仁平三癸酉年近衛院ノ朝ニ源三
位頼政禁中ニ鶴ヲ射依之官カアヤノノ前ヲ下サレシ
ニ中世治養ノ乱ノ後アヤノノ前當國ハ故入道頼政采
邑之地タルヲ以テ竊ニ此所ニ寓居ス則護念佛弘法大
師作觀世音ノ尊像ヲ當寺ニ安置シ三位入道大菩提ヲ
トスラヒ其身モ此ニ終焉取ト云ヒ仍之アヤノ山ト稱
スル也觀音ノ臺座ニアヤノノ日記書付今ニ在リ

ノ前廟竹ト云傳ル此山中ニ在迎曾其竹ヨリ石塔ヲ
掘出セリ觀音堂屋敷礎石御洗水等山ノ内ニ在アヤノ
頼政ニ相從而子ヲ産其名ヲ小國吉政ト号シ多宝山
ノ下若室ノ館ニ住ス頼政ノ家臣猪俣太守資力居宅ノ
跡ト云モ此處淨福寺ノ地也
妙光寺 東邊角田瀆
日蓮 第一弟子日明ノ開基也此寺ノ門前磯山ノ崖ノ
岩ニ日蓮師筆跡有テ字題目世ニ磯山ノ題目ト稱ス此
是也此ヨリ山越少シ隔テ海中潮ノ底ニ同筆ノ題目有
最晴天ノ波靜ナル日船ヲ乘涉ル時節鉢ヲ見ルト首世
ニ沖ノ題目ト云即是也
定明寺 大槻庄三條
昔此所ノ領主三條左衛門尉定明ト云云六万石ナリ没

後寺立テ講ヲ用テ寺号トス戒名少林院殿見性定開大
居士ノ開基トス曹洞派也
宝塔院 三條裏館
真言宗也本尊觀世音山三條定明ノ妻ノ護念佛也ト云
毎月十七日貴賤歩ヲオス妻ノ墓所寺中ニ在
定明ノ妻都ヨリ遼々尋下リシニ何戒故ニヤ門内ニ入
ナリシカハ恨ノ跡ヲ前テ信濃川ニ身ヲ沈メタル其
所ヲ女良々島ト云其所ハ淵頗定テテ往來ノ船ヲア
マシトテ數多有今ニ至リ恨ノ残りケル舟ニ怪哉首ハ
時ハ川岸ノ波止ト云女ノ姿アラハレ出ルヲ見ルト度々
也可謂奇怪也
海藏院 如法寺村
空海唐ヨリ將來胎藏曼荼羅金剛曼荼羅布ト曼陀羅有又涅

阿彌陀佛

槃像有小野篁彫刻之觀音大士有每二月十五日皆開帳
有之昔日上秋景勝祈禱所ナリトソ會津國替之時本寺
如法寺同行ニ示寺ノ海藏院ハ止リ居ト云々号中海山
本成寺ノ 萬曾根村寺領三百石
開基日印上人勝烈派ノ本寺也關東中西國へ掛ケテ末
寺九七百ヶ寺有之日印ハ日朝ノ弟子日朝ハ日蓮上人
ノ弟子也日印ハ我後三島郡ノ出生也鎌倉殿中問答ニ
見ハタリ此所ヲ世ニ本成寺村ト云西口ノ制札ハ謙信
ノ立ル處東口ハ寺ヨリ立ル
小栗山觀音ノ 小栗山村
真言地靈驗アラタ也別當不動院
東山寺ノ 大面庄小滝村
人王八十八代後深草帝建長三年草創関山大學禪

内務省

師諱小道隆蘭溪宗國西蜀ノ人也是日朝五代續テ唐僧
住職三門羅漢有又殿ノ後ノ山ニ近世三十三所ノ觀音
ヲ勧請ス
妙安寺ノ 中野原村
薦僧ノ寺也徒然草ニホ口ホ口ト云ヘリ暮露ト書關東
ニテハ薦僧ト云明惠上人ノ宝藏ニ有シ暮露ノ始トセ
リ薦僧ノ寺曰本國中ニ九七十三ヶ寺有之テ寺号多ク
皆妙安寺ト称セリ一月寺ト云モ有今按ニ可諸國行脚
ノ通り證文ヲ所持シテ諸國所番所ヲ往來スルハ迄々
ル薦僧也又本即ト云ヘルハ近キ當リヲ一日ツ、執行
ニ其日故ル也
文珠院ノ 楨村
修驗地也山刈醍醐三宝山ノ末寺也宮大峯へ入セ玉ノ

内務省

セツハ茂ヲ負テ御先達ヲ仕ル權大僧都阿闍梨法印也
紫衣ヲ着ス本寺國中ニ四百ヶ寺餘内導師ヲ執行スル
寺三十七ヶ寺羽州ニ百八十六ヶ寺有

教願寺 枕渡山村

西本願寺宗也昔者何ノ時カ上秋諒信此寺ノ後ヲ通ラ
一ニ二百石ト云所ニ行秘藏ナル馬頭ニ斃ヌルコト有
此境内ニ埋ニ謝ニ行村正ノ指漆赤銅ノ小柄水晶ノ念
珠ヲ寄附有今ニ在之

西光寺 八幡村

如茂次郎義綱ノ建立トカヤ同墓所在星霜フリタル石
ノニニ碑文ニ見ヘス又碑首安國院道阿泰山居士
長治二年八月十八日是ハ八幡太郎義家ノ戒名期命日
也一年多田院ニ参リ侍リニニ義家ノ廟前ニ此戒名ヲ

表札有定手長ヲ敬テ義綱ノ建置ニ見ヘタリ又俗ニ
賀茂次郎義宗ト覺ヘ石ノ牌ヲ義綱ノ牌トスルハ誤ナ
リ昔宝物調度敷多有之ニニ上秋家會津ニ所晉ノ砌寺
号什物不殘持参リ由云ヘリ義綱地列流罪赦免ノ後建
立ナルヘシ又免許ノ事不分明

永谷寺 来迎寺村

曹洞派上列沼田玉泉寺亦寺也何リ時ヨリ始マリケ
早出川ト云ル流ニ有寺ヨリ十四五町隔テ其端ニ觀音
堂有別當修驗東光院ト云其下ニ洲有東光院洲ト云リ
然ニ永谷寺亦住職彼洲ハ血脉ヲ投入テ附與スル例也
然亦住職ノ死ヘキ前ニ無縫塔ニ似タル石自土力テ在
是ニ彼後ヲニ法脈ノ禮謝トス又石ノ大小等好ミアル
ハ洲ハ被返ニヌルニ其夜波荒テノ如ク成石上

内務省

リトソ又石ノ多クテ疑フ時ニハ目印ヲニテ扱返ス
其夜迷荒テ彼石上ル也最奇異也来迎寺ハ川内谷十
二村ノ内也村松ノ城下流リ東一里有小川庄石間ハ一
二里ノ内也
補村松城東河内谷十色ノ下口頼花寺村山上ニア
リ此寺ハ大湖船大和尚ノ草創ニシテ第三世直州隆大
禪師道徳殊ニ世ニ秀タリ或時七日七夜法華経ヲ讀誦
ホシキフニ龍神美女化ニ来リテ聴モニシ其満スル時
ニアタリテ血脉ヲ請フ師其願ニ應ニテ是ヲ授ラル龍
喜曰我為報恩世代口トニ無縫塔ヲ捧ケ奉ルト云テ
其時関山曰リ三世ノ塔ヲ献ス後代々止事ナク前住マ
テ二十代今其無縫塔並ニ立テ有其塔ノ上ル處ハ頼花
寺村ヨリ十共町隔タ小康光院洲ト云所ヨリ夜ノ内ニ

岸以上方ヲクナリ塔ノ敷真北ニ立テ少モ曲ニナク高
下モナク磨上ケタルコトナリ自然石ナリ二十塔ノ
内唯関山塔計リ少シ長ニ有餘ノ十九ハ大小カハリ
有氏皆真北ノ塔ナリカハリ輪ヲ重子ス塔ヲハスハテ無
縫塔ト名クナキコト傳燈録ニ南陽ノ忠國禪師ノ無縫
塔ノ事ヲ明ステ繁テハ此ニ畧ス此世代ノ塔ハ住持
ノ存生ノ内ニアカルナリ上レハ必其年内ニ死スニモ
カキラズ三年五洋ヲ經テ死スルモ有トシ此石ノ上ラ
又内ハ住持死スルナシ是奇事也関山船大和尚ハ永
正十四年ニ寂ス
福王寺ハ山山谷村新津山谷ト云新津續キタリ金津庄
野山谷山和銅年中ノ草創関基誰人ト云リ定ス

内務省

本尊金剛殿の如來春日作也自藥師佛運慶ノ作也
十一面觀世音在別殿矣上宮太子作也中將姫織所ノ竹
布ノ下ノ物有リ俗ニ傳云昔源賴義前九年奥州軍ニ八
幡太郎義家貞任宗任退治有ニニ故落ノ日貞任カ族當
國ニ有ニ黒鳥兵衛尉一平猛勇ナリニニ謀討有テ欣喜
ノ至兼テ祈願ノ侍リタレハ太刀其外調度多ク寄附有
今猶存

慈光寺 菅名庄滝谷山寺領百石
開祖祭堂能勝和尚曹洞派中僧録也祭堂ニ梅山門李和
尚ノ門人也又祭堂ハ楠判官正成ノ末男幼年ノ出家也
正成討死ノ心掛テ侍リテ記念トニテ鏡ノ卷布ノ消息
ニニテ送り侍リニトカヤ何レノ項ニヤ諸堂舎回縁ニ
テ鏡卷布ハ燒失セニ消息ハ法脉袋ニ在テ今猶存セリ

消息ノ文言曰

猶此卷布從君降領具足從祖我等著候得共長
代之送取見候以上

道通

此度隼人差越事非別義我著最期近覺候貴
殿成長之器量見届度候得共儀重而更難道
勸蒙無忌成長之後我著心中可被合察候謹
言

建武三年正月廿日 楠庄五郎殿

建武三丙子年正成掛刃奈以ニテ討死此ヲ以考正
成死後ニ庄五郎剃髮不見不以此正成嫡子正行次男正

之三男正儀正行正之永元年中討死西陽庄五郎也
神今按ニ吉野招遺曰楠正行始テ皇居ヘ参ケル時主上イ
トタノモシク不便ニ思召正成日本第一ノ忠義ヲアラ
ハシ其子正行モ同志成事有カメクモ勅賞アリシ人々
モタメニナキ御事ニ奏シ玉ヒケリ参内ノ儀式イトエ
ユシクオトナシク人々涙ヲナカサレ正行ハ久カ武畧
ニモオトラス歌ノ道ニモ志有テ故郷ニテ有テ三歌ノ
中ニオオサケ仕入ルニモハナシル事ノ言葉多シ方
ヤイカノニキ人ナリト此折節オリ也タシ一通ノ
文様ノ物ヲ取出シテ隆資卿ヘ奉リシ是コソ又正成カ
最期ニフルサトヘ下シタル物行テ有テウヘニ
モ奏シ玉ヘテケリ

今變隼人差遣候事非録之儀候我等最期迄々
覺候願ハ貴殿成長ノ器量見届度候得共
儀之重慶更難道勅學無懈怠忠孝之勤成長之
後我等心中可被察候
尚々此巻衣三後ニ君拜受具足ハ祖父ヨリ
着古候ヘ共永形取見ト送り候
建武二年九月日
楠庄五郎政

侍リレ也

ウツシ止テ人々ニ送り侍リ候カ
三平フ此文ニヨレハ庄五郎正行ノ事見ヘタリ正
行末弟ノ出家シテ當國ニ居ラレルニ贈ラルハ可成古
野招遺ハ其時代直ニ書シ實録ナレハ偽可有思ハレ
ス且吉野招遺ハ世ニ古ク書寫ニ来リ行轉ヤリヤ

約務

之三男正儀正行正之永元年中討死四男庄五郎也
神今按ニ吉野指遺曰楠正行始テ皇居ヘ参ケル時主上イ
トダノモシク不便ニ思召正成日本第一ノ忠義ヲアラ
ハシ其子正行モ同志成事有カタクモ勅賞アリシ人々
モタノシナキ御事ニ奏シ玉ヒケリ参内ノ儀式イトユ
ユシクオトナシク人々涙ヲナカサレ正行ハ久カ武畧
ニモオトラス歌ハ道ニモ志有テ故郷ニテヨク三歌ノ
中ニオモサケ仕人ニモハチナルホトノ言葉多シ方
カイカノシキ人ナリト此折節オリヨク此一通ノ
文様ノ物ヲ取出シテ隆資卿ヘ奉リシ是ユソ又正成カ
最期ニフルサトハ下ニタレ物用テ名有ヤカテウヘニ
モ奏シ玉ヘテケリ

今度隼人差遣候事非録之儀候我等最期近々

上覺候願ハ貴殿成長ノ器量見届度候得共
儀之重慶更難道勸蒙無懈怠忠孝之勤成長之
後我等心中可被察候
尚々此巻衣ニ後ニ君拜受具足ハ祖父ヨリ
着古候ハ共永形見ト送り候
建武二年五月日
楠庄五郎殿
此文ヲウツシ止テ人々ニ送り持リテカクイヨク
三平フ此文ニヨレハ庄五郎正行ノ事見ハタリ正
行末弟ノ出家ニテ當國ニ居ラレルニ贈ラルハ可成吉
野指遺ハ其時代直ニ書シ實録ナレハ偽可有臣思ハレ
ス且吉野指遺ハ世ニ古ク書寫ニ来リテ轉々ノヤマ

内務省

リ無トモ云ヘカラサレハ滝谷ノ書ヲ以何為真且撰列
湊川ノ寺也右ノ書簡有之ヲ吉野拾遺ノ書簡三三
字違百之此等ハ後ニ出来ニ寺ナレハ疑モナキ偽書ト
可謂耕雲寺ニモ滝谷ニ同書簡有之近キ頃高寺本末ノ
争論百シセツ官ニテ御吟味ノ上慈光寺ノ書簡真筆ニ
相定
先年関山ノ墓譜請致セシ時土中ヨリ甲鏡ヲ掘出セリ
然尺管ノチテ鉢ノミ残レリ其ハ幡座ノ穴ノ中ニ一寸
計金ノ多門天ヲコノ置カリ是則正成ノ贈レシ物ニヤ
平等寺ノ小川庄岩屋堂村又巖谷花屋ノ墓ノ
阿賀ノ川涯越後國ニテ今會津領ナリ本尊地藏尊ナリ
島内藏人寺佛也
秋田城之助餘五將軍維茂ノ墓所鎮守府將軍貞盛ノ姪

ニノハテノ
字ニ字ニ誤
寫セシムル

ナリ勇才有ヲ以テ養子トシ是ヲ字ニシノ餘五ト云俗
呼テ餘五將軍ト云桓武天皇八世ノ孫ニテ一條院ノ御
宇兼忠ノ子也越後守ト成若松ヨリ免地首○維茂護念
佛藥師如来百別殿觀音在
補陸奥守兼鎮守府將軍平維茂三子有長子繁貞繼父業鎮
東國次男繁兼稱奥山氏三男繁成任出羽介秋田城其
移居於城後國也稱城氏為北川渠魁所謂城資長城長茂
城資盛皆其餘胤也蒲原郡小川庄巖谷邑ニ有寺号平等
寺傳稱維茂所建寺中有維茂墓々上古一枚今猶在矣
寛文八戌申之年正四位元近衛中将會津城主源朝臣正
之虎碑其碑銘者弘文院學士林恕書焉矣
天樹寺 白川庄勝屋村
関山耕雲寺第五世也号勝國山諸堂舍多曹洞宗也何ノ

粉

リ無_レトモ云ヘカ_レラナ_レハ滝谷ノ書ヲ以_テ河_ノ為_レ真且根_ノ列
湊川ノ寺也石ノ書簡有之テ吉野拾遺ノ書簡_ハ二三
字違_フ之此等ハ後ニ出来_ル寺ナ_レハ疑_ハモナ_キ偽_書ト
可_レ謂_フ耕雲寺ニモ滝谷ニ同_書簡有_之近_キ頃高寺本_末ノ
争論百_ニセ_ツ官_ニテ御吟味_リ上慈光寺_ノ書簡真筆ニ
相定

先年開山ノ墓譜請致セ_シ將_士中ヨリ甲_短ヲ堀出セ_リ
然_レ凡_皆クチテ鉢ノミ_残レ_リ其ハ幡座ノ穴ノ中ニ一寸
計金ノ多門天ヲコ_ノ置_タリ是則_正成_ノ贈_レシ物ニヤ
平等寺小川庄岩屋堂村又巖谷
阿賀ノ川涯越後國ニテ今會津領ナ_リ本尊地藏尊ナ_リ
島内藏人寺佛也
秋田城之助餘五將軍維茂ノ墓所鎮守府將軍貞盛ノ姪

ナ_リ勇才有_ラ以_テ養子ト_シ是_ヲ字_ニナ_ノ餘五ト云俗
呼_テ餘五將軍ト云桓武天皇八世ノ孫ニテ一條院ノ御
宇兼忠ノ子也越後寺ト成_若松ヨリ免地首○維茂護念
佛藥師如來百別殿觀音在

補陸奥守兼鎮守府將軍平維茂三子有長子繁貞繼_父業鎮
東國次男繁兼稱奥山氏三男繁成任出羽公_{秋田城其}
移居於越後國也稱城氏為北川渠魁所謂城資長城長茂
城資盛皆其餘胤也蒲原郡小川庄巖谷邑ニ有寺号平等
寺傳稱維茂所建寺中有維茂墓々上古秋一株今猶在矣
寛文八戌申之年正四位元近衛中將會津城主源朝臣正
之虎碑其碑銘者弘文院學士林恕書焉矣
天樹寺白川庄勝屋村

開山耕雲寺第五世也号勝國山諸堂舍多曹洞宗也何

頃ニヤ有テ之或君達天樹凡山中ケルカ故有テ漂泊ニ
此所ニ来リ居住ニ終ニ此ニテ斃去有ニニ寺ヲ建立ニ
彼菩提所也又往古ハ天台宗ナリ又海國中將資尚ノ牌
百又天樹凡ヲ神ニ祭門前ニ小社ヲ建テ八幡宮ト崇ム
補天樹凡所持ノ琵琶ト復ト近頃迄有ニニ安永六年寺
炎上ニ燒失ス
華報寺 白川庄出湯村
補古真言宗也中頃ヨリ曹洞宗也開山耕雲寺第六世大庵
和尚末寺ニテ寺銘寺中ニ温泉有温泉ノ部ニ委ニ又
十町許隔テ流レ有火荒川山三階滝劔山滝ノ末也其川
端ヲ塞ノ河原ト称ニ廣原有口ニ石ヲ積テ早世ノ著
提ヲトフ毎三四月ノ間群集ニ参リ来又近頃寺ノ境内
山中ニ西國三十三所観音堂ヲ建立ス外ニ諸堂數多有

補天樹凡

補宝曆九卯年九月藥師堂ノ下ヨリ銅ノ凡干物ヲ掘出ス

有銘其銘曰

石志為過去慈
蓮聖靈一周忌也

本願聖人一寶

大檀那平氏女

大檀那木中江

朝臣徳夜及凡

永仁五丁大歲六二十三敬

寺ノ後ニ水原城主水原意岐寺同凡近將監ノ墳墓在

善明寺 菅名庄 木越村

此村ニ古城跡有何ノ頃ニヤ其領主ノ實名ヲ寺号ト
セニ由

務

補北所城家代々ノ居城ナリ

宝積寺

曹洞派ナリ末寺十四五ノ寺在

觀音寺

隨法幢地也河賀川小流ノ濱ヨリ二里餘リ東へ入會

津領ノ坂ナリ

補奥州須加川慶祿寺末寺ニテ同閑山也末寺二十八ヶ寺

ホト有トソ孫ホト加テ及六十寺寺中ノ庭ハ謙信ノ軍

帥孫ニト云

西方寺

往昔親鸞當國徘徊ノ時三年寓居ノ地也後美久三年辛

巳秋頃徳院化渡國へ遷寺ノ砌寺泊浦ヨリ渡幸マシマ

ストキ風替リ御船ヲ吹盡ニ此當リニ着御有此所ニ頃

刺行宮ナル仍賜北山鳥屋野院西方寺之勅跡ノ由家ノ

申傳東派也親鸞故京後十年ノ後ナリ寺前近ク北山ト

云岳有俗ニ御天皇山ト称ス是皇居ノ址ナルハニ

淨光寺

此寺當時横島ノ内北山村ニ在テ鸞師行脚ノ節寓居ノ

地也然ルニ頃徳院石ニ云當時遷幸ノ時節賜北園山鳥

屋野院淨光寺之勅跡由家ノ申傳也西派三間也後世寺

ヲ此地ニ移ス

補今按ニ北山村ヨリ移セシハ恐ハ非也北山村ハ百年

以前開發ノ新田邑ナリニカレハ此ニ古ハ淨光寺可有

ヤウナシ

頃徳院ノ御在所ノ今以北山ノ御所ト云テ見レハ

古ハ鳥屋野ニ在テ此所ニ移セシト見ヘタリ

附録

今北山
 稱スル
 二日吉
 玉ノ神
 アリテ
 野村ニ
 リテ

二十四輩記ニ云及古表ニ云ク蒲原ト云所ニ一宇ヲ立
 淨光寺ト号又是勅願所也又鳥野院ト申奉ル貴場頃從
 院御幸有ニ所也カノ所ニ紫竹有ハカシヨリ今ニ繁茂
 セリ又曰親鸞鳥屋野ニ一院建立有
 頃德院依渡國ハ左邊ノ御時被院ハ御幸有鳥屋野院淨
 光寺下勅願ヲタマハル中古新海ハ移ル蓮如上人遺德
 記一云宝徳元年先師五三十十乃至ソレヨリ北山鳥屋野院
 淨光寺ニ入玉七猶尊跡ヲ見玉七感涙三人玉入リ云
 ヲ此等ヲ以見レハ古ノ鳥屋野院ハ西方寺ニ在蒲原淨
 光寺ニモ非ス北山淨光寺ナルト明ナリ北山淨光寺靈
 宝什物數多有之内頃德院鳥屋野ノ御詠歌震華アリ其
 御詠曰
 ウチナヒクホ葉ヲカケテハニ鷹ノ鳥屋野ノ浅多霜ハ

鳥屋野院

スフナリ
 淨光寺同所錦金波山鳥屋院蒲原淨光寺西派
 此寺元來横越島之内金鉢山村三百ヲ鸞師寓居ノ地也
 頃德院當國行宮ノ日賜金鉢山鳥屋野院淨光寺ノ勅号
 ノ由家ノ申傳也後此地ニ引移テ西派飛縁也又右兩淨
 光寺ハ昔日一族ニテ相通ス
 親鸞當國配流者人負八十三代土御門帝義久元年丁卯
 ノ年ニテ免許ハ八十四代頃德院ノ建曆元年辛未年也翌
 年壬申八月飯京前後六年也
 神祇ニ兵金鉢山村ニ在ト云モ亦恐非也金鉢山村モ近頃
 ノ新地ニテ古無之所也右ニ云及古表ニ云越後國蒲原
 ノ云所ニ一宇ヲ建立有レハ今ノ蒲原村ノ事ニヤ最蒲
 原ハ久シク所ナリ且蒲原淨光寺山号金波山ト云金鉢

鳥屋野院

山ニハ非ス又今ヲ以テ古雖不可見熟考ニ横越島百四
十二村内四ニシテ三ノ寛文万治ノ新邑ニテ古ノ香治
野ノミナリ然ル鳥屋野ヲト云古ハ廣大ノ原野ト見
タリ其野ノ内ニ鳥屋野北山ニ近ク北山浄光寺ト云蒲
原近ク有テ蒲原浄光寺ト云ニヤ然ナカラ今以不可
計
元列遷幸ハ兼久三辛巳七月也是ヲ以考止ニ鳥師故京
ノ後十年後ニ當ルカ此鳥屋蒲原浄光寺ト云
真浄寺 同所赤治ト云東派也
當寺関基明慶房ハ常羽人ニテ俗姓ハ土屋五郎重行ト
テ漁家譜代ノ勇士ナリニカ出家求道ニテ持經修行ノ
功有當國預城郡四辻邑ニ行ステ有テ有テ然ニ鳥師
國府ニ諱居ノ時カニコニ行テ謁シ名ヲ明慶ト号鳥師

大
務
省

東関ニ赴ク時随テ信州水内郡赤治ト云所ニ至ル鳥師
曰此所ニ止テ專修念佛ノ法ヲヒロムヘシト依之其
所ニ一字ヲ建立シ真浄寺ト号ス中古子細有テ當所
移ル竹物數多百之
法光院 沼岳郡沼岳
彌滿米山宝持寺本尊荒浪鎮不動明王六人皇五十四代桓
武帝ノ延暦廿三年弘法大師三十一歳游學之勅命ヲ蒙
リ授唐使正三位越前守藤原朝臣如能并共ニ第一船ニ
テ筑紫松浦ヨリ出帆有ニ猛風起テ激浪颯颯ニ海上
三千七百里ハ十ニニ大師詭誓有ケレハ明王現海上
五ニ猛風忽鎮リ福列ノ津ニ着船ス大師自圖画シテ荒
海ノ不動明王ト崇敬有飯朝ノ後大同年中諸國偏路
ノ劫海川幅湊ノ津洪波蓋カケテ此所ニ一寺ヲ建

偏遍抄

内
務
省

大務

山ニハ非ス又今ヲ以テ古雖不可見熟考ニ横城島百四
十二村内四ニシテ三ノ寛文万治ノ新邑ニテ古ハ香沼
野ノミナリ然ル鳥屋野ナト云古ハ廣大ノ原野ト見ヘ
タリ其野ノ内ニ鳥屋野北山ニ近ク北山浄光寺ト云蒲
原近ク有テ蒲原浄光寺ト云ニヤ然ナカラ今以不可
計
元列遷幸ハ義久三辛巳七月也是ヲ以考ルニ鳶師故京
ノ後十年後ニ當ルカ故京蒲原浄光寺ト云
真浄寺 同所赤沼ト云東旅也
當寺関基明慶房ハ常御人ニテ俗姓ハ土屋五郎重行ト
テ源家譜代ノ勇士ナリシカ出家求道ニテ持経修行ノ
功有當國預城郡四过邑ニ行ステテ有テリ然ニ鳶師
國府ニ諱居ノ時カシコニ行テ謁ニ名ヲ明慶ト号鳶師

東関ニ赴ク時随テ信州水内郡赤沼ト云所ニ至ル鳶師
曰此所ニ止テ專修念佛ノ法ヲヒロムヘシト依之其
所ニ一字ヲ建立シ真浄寺ト号又中古子細有テ當所ハ
移ル什物數多百之
法光院 治虫郡治虫

鄴滿米山宝持寺本尊荒浪鎮不動明王ハ入皇五十四代桓
武帝ノ延暦廿三年弘法大師三十一歳游學之勅命ヲ蒙
リ獲唐使正三位越前守藤原朝臣加能ト共ニ第一船ニ
テ筑紫松浦ヨリ出帆有ニニ猛風起テ激浪颯颯ニ海上
三千七百里ハ十ニニ大師詭誓有ケレハ明王現海上
五ニ猛風忽鎮リ福列ノ津ニ着船ス大師自圖画シテ荒
浪鎮ノ不動明王ト崇敬有飯朝ノ後大同年中諸國徧路
ノ砌海川幅湊ノ津洪波蓋カケレハ此所ニ一寺ヲ建

内務

立三彼尊像ヲ安置有之○滿米比丘ノ地藏尊由來元亨
釋註ニ出ツ○燒地藏土仇將邀光信画像○三千佛涅槃
像唐筆○各縁記アリ
託明寺新發田
東派也開祖平家六代御前ニ社ニ齋藤宗也六代禪師
小松内大臣重盛之孫維盛ノ子也齋藤五齋藤六齋
藤別當實盛之子男兄弟ニテ六代殿ニ仕ヘ侍リニ正
治元年四月禪師謀セテ弟共ニ為僧齋藤五ノ住
坂本西敬寺為天台齋藤六号祐玄住南都東大寺學法相
宗祐玄後飯古郷我前新江建一宇住于此時謁焉師中古
移加別大聖寺後裔隨領主溝口氏今住新發田号齋藤託
明寺
福生寺同所

曹洞宗也往昔之領主因幡守以菩提寺行墓及真影ノ
画像有之瘡ヲ患ル者木刀ヲ造リテ此墓ニ備レテ邪氣
去ルト云當領主曰リ墓所掃除料トシテ米三俵寄附有
昔因幡守ヲ責著レ夫曰リ此ノ止テ治岳ニ蟄居セシ島
垣新次郎ト云者ノ末葉有石ノ墓近ク行到レ日不能行
則必有奇異
宝光寺同所
曹洞宗當領主溝口氏ノ菩提寺而新發田領内之總録主
ナリ近世曆關東為隨法幢也
菅谷寺加地庄菅谷村
人皇八十二代後鳥羽院御寺護念土應建立之地也
東鑑十五卷云建久六乙卯十一月十日護念土人慈應
自越後國參上仇々木三郎兵衛尉盛綱所執申也將軍家

賴朝有御對面是故六條延尉為藏禪問亦子幕下叔父也
仍札節殊甚深云云之遁俗之後兼覽顯密兩宗剏修願
其德近年照我後如地庄菅谷山摸天名山無動寺地取建
寺立一加蓋亦置不動明王尊像其傍構草菴居住練行日新
云々同月十五日大姫君清水冠者後室日來御病腦寢食年例身
心非常偏邪氣之竹致力護念上人依仰奉如特之依今日
今復本結締之嚴重法之効驗將軍殊隨喜之給勸賞未
其次為興隆佛法可致寄附一庄於不動堂之旨仰出サレ
此卜イハ凡稱百存念敢不被請申云々聖者深思允愚難
測者欣同月廿八日護念上人故我後國雖令留之五十聚
楚忽粗欵不度機之由答申楚忽進發云々十九卷云兼
元四庚午年二月五日我後國菅谷寺ハ護念上人薰修遺
跡ナリ右幕下御時雖有興行御志空御事出來後涉年序

楚忽粗欵

背先考御本懷故由命更及御沙汰彼寺邊尋出便宜闕
所可奉寄之由今日被仰相明云々將軍寶朝也○其項ハ
盛綱知行竹ナレハ今ハ僅カナル一字ニ不動尊ノ御
頭許有之又俗ニ云北條執權ノ末ノ世ノ頃大災ノ有ニ
ニ田螺ノ集リテ火ヲ消シケル故ニ今ノ代マテ菅谷村
ノ田螺ハ屍焼テ有陀ノ村里水田畔一隅テモ燒ケル無
トソ
乙寶寺
乙村
神當開基人皇四十五代聖武天皇御宇天平十六年甲申南
天竺ノ沙門婆羅門僧正建立也行基菩薩同道而當所ハ
下向其時七堂伽藍建立云々舎利ナリ當山
聖武天皇當山ハ寺領万石万貫御寄進年代天平十八年
也其後當山退轉其年曆二百年餘ナリ元亨釋書ニ印也

乙寶寺

賴朝有御對面是故六條延尉為禪關亦于幕下叔父也
仍札節殊甚深云々遁俗之後兼覽顯密兩宗剏修厥
其德近于點越後如地庄菅谷山摸天名山無動寺地取建
立一加蓋亦置不動明王尊像其傍構草菴居住練行日新
云々同月十五日大姫君清水冠日來御病腦寢食垂例身
心非常偏邪氣之所致力護念上人依御奉如特之依今日
令復本結締之嚴重法之効驗將軍殊隨喜之給勸賞求
其次為興隆佛法可致寄附一庄於不動堂之旨仰出サレ
ルトトハ凡稱百存念敢不被請申云々聖者深思允愚難
測者欣同月廿八日護念上人故越後國雖令留之玉上聚
浴ノ交不廢職之由答申楚忽ニ進奏云永十九卷云兼
元四庚午年二月五日越後國菅谷寺ハ護念上人薰修遺
跡ナリ石幕下御時雖有興行御志空御事出來後涉年序

内務省
文書部

背先考御本懐歎史由命更及御沙汰彼寺邊尋出便且闕
所可奉寄之由今日被仰相明云長將軍實朝也○其項ハ
盛綱知行竹ナリハ今ハ僅カナル一字ニ不動尊ノ御
頭許百之又俗ニ云北條執權ノ末ノ世ノ頃大災ノ有ニ
ニ田螺ノ集リテ火ヲ消シケル故ニ今ノ代マテ菅谷村
ノ田螺ハ屍燒テ有他ノ村里水田畔一隔テモ燒ケル無
トソ

乙寶寺
乙村

神當開基人皇四十五代聖武天皇御宇天平十六年甲申南
天竺ノ沙門婆羅門僧正建立也行基菩薩同道而當所ハ
下向其時七堂伽藍建立石石眼納當山
聖武天皇當山ハ寺領万石方貫御高進年代天平十八年
也其後當山退轉其年曆二百年餘ナリ元亨釋書ニ印

内務省
文書部

内務省

其時代ナリ其此當山境内ノ外三方入海ニ成リ出家ノ
 居住ノ寺領皆為海濱依之ニ島郡ノ末寺ノ居住ノ遺ノ當
 其時國司紀躬高建立寺院堂塔焉
 八十年代高倉帝ノ御宇安元二年勅使并向佐賀縣ノ上ノ
 落沼兼元年ニ編言而龙眼選取本所其時加蓋御建立為
 御寄進万石万貫御綸紙一部一卷ノ紺紙紺泥法華經勅
 使御持參
 一文治元年煙燒
 一建久三年賴朝御朱印御寄進
 一御朱印其外靈宝等乱世ノ時節於黒川燒失之時代年曆
 不知何年從其時後御朱印返轉
 一元和三年領主村上周防守ヨリ寺領寄附有之自其而後
 代々之領ニ御朱印有之

境内堂社

一本尊大日如来台藏畧長八尺九寸行基彫刻也脇立藥師
 彌陀
 一鎮守八所権現
 一辨才天堂
 一千餘地藏堂
 一殆魔堂
 一石地藏堂
 一王堂
 一三重塔
 一鐘樓堂
 一仁王門

此石窟ニ納也
 往古如来ノ石眼此石ニ納也

是ヨリ北磐船郡也此門蒲原郡磐船郡境目也

内務省

其時代ナリ其地當山境内ノ外三方入海ニ成リ出家夫
居住寺額皆為海濱依之三島郡ノ末寺ノ居住ヲ遷ル當
其時國司紀躬高建立寺院堂塔焉
八十代高倉帝ノ御宇安元二年勅使下向元觀殿之上
落沼兼元年ニ編言而元觀殿本所其時伽藍御建立為
御寄進万石万貫御綸紙一部一卷ノ紺紙紺泥法華經勅
使御持參

一文治元年煙曉
一建久三年賴朝御朱印御寄進
一御朱印其外靈宝等亂世ノ時節於黒川燒失之時代年曆
不知何年從其時後御朱印返轉
一元和三年領主村上周防守ヨリ寺額寄附有之自其而後
代々之領モ徇天黒印有之

境内堂社

- 一本尊大日如来台藏畧長八尺五寸行基彫刻也脇立藥師彌陀
- 一鎮守八所権現 真鉢八供養之菩薩
- 一辨才天堂
- 一千餘地藏堂
- 一胎魔堂
- 一石地藏堂
- 一十五堂
- 一石窟堂 往古如来ノ龙眼此石ニ納也
- 一三重塔
- 一鐘樓堂
- 一併五門 是ヨリ北磐船郡也此門蒲原郡磐船郡境目也

内務省

一神明社

一銅佛像二鉢 内一鉢村上領主松平右京大夫輝貞正徳

中寄附 中寄附

一靈宝物數多有之空海ノ筆跡最多享保廿年乙卯五月閑

基千年遠忌法會

寺ノ後瀆浦ノ方松樹立竈ヲ森々々リ義經記ニアラカ

ト云所アリ此所ヲ古ヘアラカ井ト云ニヲ後ニカ文字

ヲ中畧セシニヤ此ワタリ乙村ヨリ四五里ノ間松原甚

多シ古ニ有ニニヤ

神無為寺 下條村水原ノ隣邑也依之稱水原下條白川

庄

庄

一歸佛性山金剛院親鸞宗廿中輩ノ内第十一番也古ハ奥

畑田有井カ故有宝曆年中移此地

神妙蓮寺 金津庄東島邑

古水寺 基日印古一茶寺ナリニカ近頃京師本國寺ノ亦寺

上カル黒印有之

磐船郡

耕雲寺 小泉庄村上寺領黒印百五十石納米九十

一曹洞派中僧録ナリ閑山極山明本和尚也實ハ築堂能勝

和尚ナリ師極山ヲ勸請ニ閑祖トス能勝船ニ乘テ磐船

ニ初テ着岸ノ時歌ニ

石船ノ波打キヲニ出テ見ルキタミソ境ヲ以テ成ラニ

ト詠セラレシトカヤ雲月録ニ在辨慶書有觀音經能

勝筆跡般若經半有ニヲ三代以南英謙宗和尚書續金部

内務省
事務
省

一神羽社

一銅佛像二鉢 内一鉢村上領主松平右京大夫輝真正徳

中寄附

中寄附

靈宝物數多有之空海ノ筆跡最多享保廿年乙卯五月開

基千年遠忌法會

寺ノ後瀆浦ノ方松樹立竈ヲ森々タリ義經記ニアラカ

ト云所アリ此所ヲ古ヘアラカ井ト云シヲ後ニカ、文字

多シ古モ有ニヤ

神無為寺 下條村水原ノ隣邑也依之稱水原下條白川

庄

歸佛性山金剛院親爲宗世四輩ノ内第十一番也古ハ奥

補妙蓮寺 金津庄東島邑

開基日印古一茶寺ナリニカ近頃京師本國寺ノ末寺

上カル黒印有之

耕雲寺 小泉庄村上寺領黒印百五十石納米九十

曹洞派中僧録ナリ開山極山門本和尚也實ハ築堂能勝

和尚ナリ師極山ヲ勸請ニ開祖トス能勝船ニ乘テ磐船

ニ初テ着岸ノ時歌ニ

石船ノ波打キワニ出テ見ヨキタミノ境ニツク成ラン

ト詠セラレシトカヤ雲月録ニ在辨慶書写有觀音經能

勝筆跡般若經半有ニヲ三代ノ南英諱宗和尚書續全部

勝筆跡般若經半有ニヲ三代ノ南英諱宗和尚書續全部

勝筆跡般若經半有ニヲ三代ノ南英諱宗和尚書續全部

勝筆跡般若經半有ニヲ三代ノ南英諱宗和尚書續全部

勝筆跡般若經半有ニヲ三代ノ南英諱宗和尚書續全部

勝筆跡般若經半有ニヲ三代ノ南英諱宗和尚書續全部

勝筆跡般若經半有ニヲ三代ノ南英諱宗和尚書續全部

勝筆跡般若經半有ニヲ三代ノ南英諱宗和尚書續全部

勝筆跡般若經半有ニヲ三代ノ南英諱宗和尚書續全部

勝筆跡般若經半有ニヲ三代ノ南英諱宗和尚書續全部

勝筆跡般若經半有ニヲ三代ノ南英諱宗和尚書續全部

勝筆跡般若經半有ニヲ三代ノ南英諱宗和尚書續全部

勝筆跡般若經半有ニヲ三代ノ南英諱宗和尚書續全部

上成衆衆待風軒有額扁南英書也仍改書曰衆寮

謂待風軒又知客待風上呼三門總門迎節不用土壁

皆以板廣板圍之山林一里餘板大木為國中第一

三十三番觀音順禮補陀處

一番頭城郡名立若井堂正觀音泰澄作別當名立寺禪宗

二番同郡下十日市堂庭摩尼王寺禪宗正觀音空海作

三番同郡銚崎大清水大泉寺真言宗千手觀音泰澄作脇立

不動毘沙門

四番同郡郡鯨波妙智寺禪宗正觀音行基作

五番同郡遠谷宝藏寺真言宗正觀音弘法寺

六番同郡井ノ岡五淨樂寺禪宗正觀音行基作祕佛

七番同郡藤橋摩尼珠院真言宗正觀音行基作

八番同郡宮野窪不動院真言正觀音春日作

九番同郡黑姬山別當相模岡一町右如意輪觀音泰澄作

十番魚沼郡毒有郷水口長德寺禪宗千手觀音延鎮僧都作

脇立地藏毘沙門

十一番同郡上田郷長崎行觀音堂別當菊玉寺禪宗正觀音弘

法大師作

十二番同郡同郷愚川天昌寺禪宗正觀音泰澄作ワキ立毘

沙門廣目

十三番同郡同郷田川弘誓寺真言正觀音白山薩現作脇立

白山愛宕

十四番三島郡池津真福寺真言正觀音不知作圓淨檀金腹

鏡像池早出現四六水晶念珠宝物十

十五番古志郡長岡千手千藏院真言千手觀音行基作脇立

十五番同郡不動毘沙門
十六番同郡椿澤椿澤寺同宗同縣同族協立同上
十七番蒲原郡小栗山不動院真言同縣同族同宗同作
十八番三島郡古岩并根立寺同宗正觀音同作
十九番同郡出雲崎興正寺禪宗三光觀音母阿彌作草水油
二十番同郡寺泊照明寺真言正觀音弘法作協立不動毘沙
廿一番蒲原郡渡部吉田寺本尊正觀音行基作
廿二番同郡雲土國上寺真言聖德太子作協立不動毘沙門
廿三番同郡大藏澤觀音寺正觀音同作協立同上
廿四番同郡平澤觀音堂別當福井邑一山寺禪宗馬頭觀音

不動毘沙門
協立
同宗

景清守佛也
廿五番同郡新海真藏寺真言千手觀世音弘法大師作
廿六番同郡乙村乙庄寺真言宗如意輪觀音行基作下ノ山
廿七番岩船郡有明寺淨光寺禪宗十一面觀音春日作
廿八番蒲原郡五十公野古井堂別當白蓮寺禪宗十一面觀
廿九番同郡聖觀音寺真宗十一面觀音行基作協立不動
三十番同郡村普談寺同宗同縣聖德太子作
卅一番同郡村松大御堂正圓寺正觀音行基作
卅二番同郡三條裏塔院真言正觀音龍猛作協立不動

協立
同宗

世三番同郡下田郷五十嵐印内最明寺真言千手觀音作基
如六番作脇立不動地沙門
如七番諸宗時院負敷
天台宗
真言宗
曹洞宗願城郡林泉寺乘國寺兩錄下七十ヶ寺
同八番魚沼郡雲洞庵下七十五ヶ寺
同九番蒲原郡種月寺七十三ヶ寺
同十番高田領中四十ヶ寺
同十一番蒲原郡慈光寺下廿五ヶ寺
同十二番同郡宝光寺下百ヶ寺餘
同十三番岩舟郡耕雲寺下百八十ヶ寺

黄檗宗

浄土宗

日蓮宗

東本願寺願城郡荒井掛所二百八十ヶ寺餘
同 蒲原郡三條掛所下三百六ヶ寺
西本願寺末寺二百ヶ寺餘不及三百
佛光寺派



Blank page with faint vertical lines and a red border.

神日光寺

桓武天皇延暦元年壬戌傳教建於小川庄西山

日光寺今觀水石遺址在焉○古者寺院巨宏而塔頭二

通月坊明觀坊興善坊善的坊色音坊也今皆廢矣又文

祿壬辰之回祿請記什器燼滅矣

神東善寺

同郡同庄田澤邑

神勝善寺

同郡同庄空川邑

補正明寺

同郡同庄大尾邑

大同二年丁亥閏四月八日土屋氏建馬令台徒彌賴住

馬彌賴時在於同郡白川庄出湯村土屋氏者獨自鎌倉

各首



來嶺大尾之近村五邑今寺之東二百八十餘步有古墳
墳上之板木其圍二丈五尺計土俗云是土屋氏之七世
將土法者墳也

神平等寺 同郡同庄岩谷邑

一條院長德元年乙未平維茂建焉曰相傳大同中建立
草創者非也茲慈藏秋羽林藤原實方所遷于陸奥寺平維
茂等相貴重矣是羽林與維茂同時也是以視之則長德
中之草創明矣維茂沒後葬此寺古墳ノ下尚存大板一
株茂矣

神嶺零寺 同郡同庄高出也

後鳥羽院文治二年丙午高出嶺主長谷川土佐建之令
僧挑陪住焉土佐沒後另嶺春信零居士後元弘建武ノ
頃帝部ノ貴客來住于此寺依之稱月見御所一云何人

未詳後世地震山崩埋寺永正甲戌年移今地
補賴勝寺 洛九之蒲原郡白川庄保田

曹洞宗也古此所ノ領主ヲ賴勝ト云建一寺其名ヲ以
即為寺号年歷何ノ時カ不可知



增補後名寄卷之四終

日吉

大野見松之丞

御書
明治九年四月十四日
吉田敬頭
大野見松之丞

明治九年
四月十四日

吉田敬頭
大野見松之丞

印

内務省

月四十四日
陽曆七月廿一

大正元年七月廿一日
物田路

100
物田路

