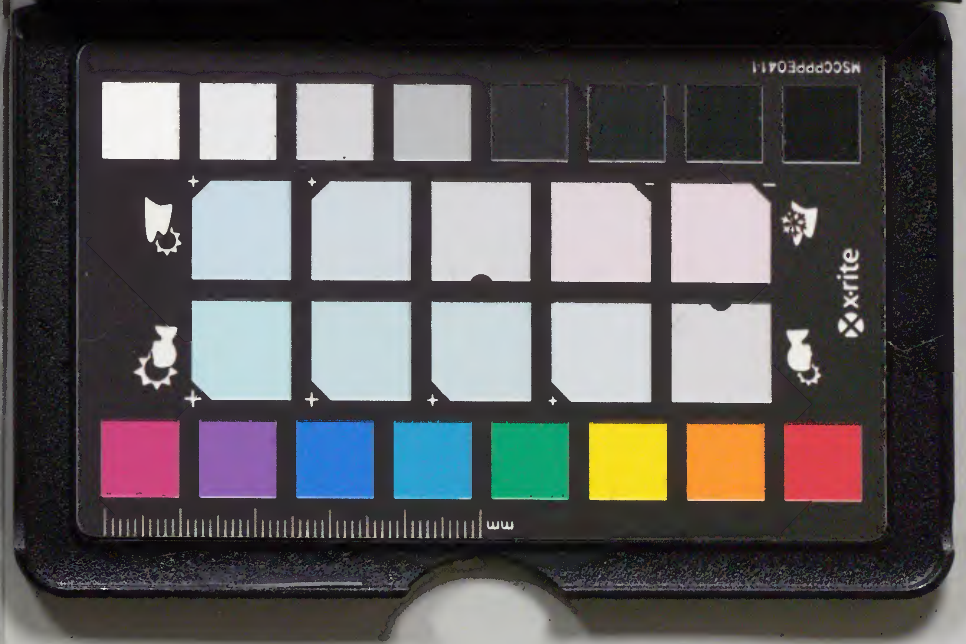
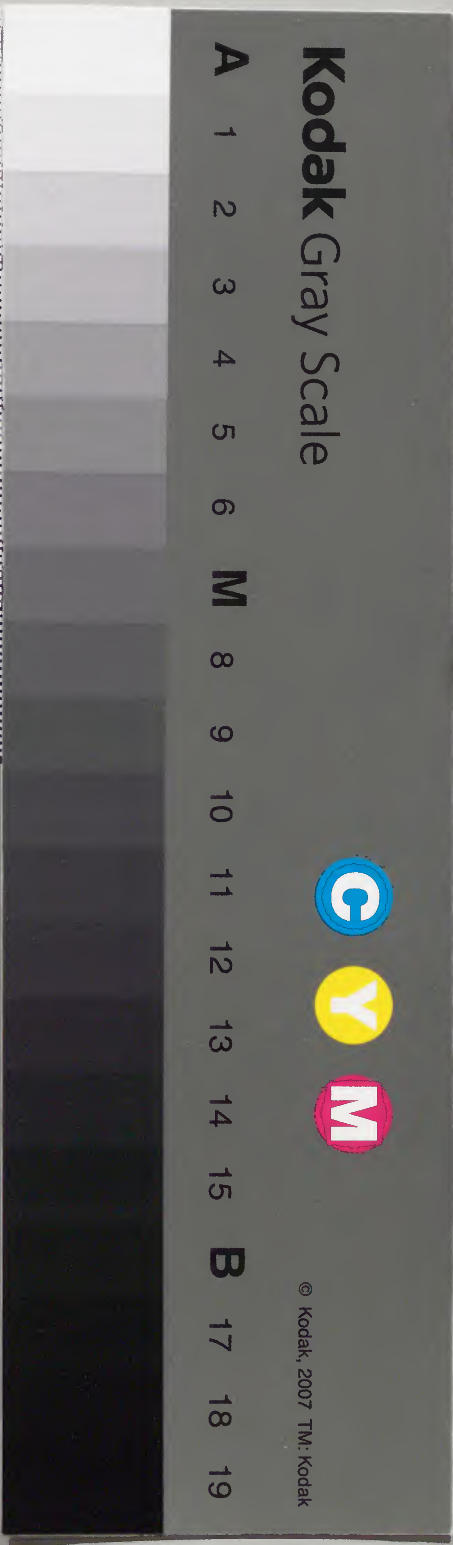


和書門
 二九
 三八
 五八
 冊架函號類

內閣文庫
 和書
 二九
 三八
 五八
 冊架函號類

內閣文庫
 番號 和 219
 冊數 85 (49)
 函號 181 52

新刊
 御定
 例類集
 貳拾
 武



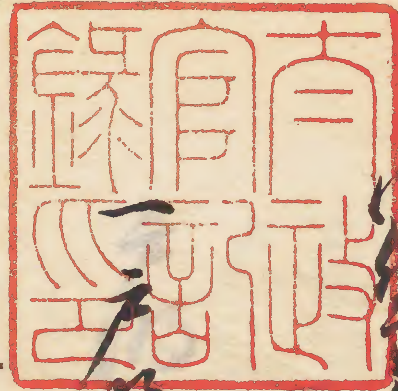
以仁道例類集

盜賊拾二



正史類集拾遺之帳目錄

監成之印



一戶部元途中言監之類

一刑部遺落之類



一私積又去馬附以不盜以類



一 漢書卷之九十四

一 漢書卷之九十四

一 漢書卷之九十四

一 漢書卷之九十四

一 漢書卷之九十四



平陽子元途中言盜類

Faint bleed-through text from the reverse side of the page.

大正九年四月一日

高松之安年出役

大正九年四月

大河内吉三郎

一、概之若林苑初等道又七地兼校
一、件

源門名

台之席

右より概之若林苑初等道又七地兼校

名を信す不修百姓又も藤人神くもの
又一人の命かり身角言式に拾遺緒に養
情兼いしし打履の舟信りにお成以親
代りて名し指の衣類を名を録にお成の舟
舟中無心修名を神し完入と戸を叩けり
是の信子舟月に入逢申言衣類未衣割衣
皆暫時休むの故是の指中仍休長の知
身を神くもの表より小用立出以信言

身元有るの衣類常無衣右の衣を養松枝抄
きし於て介をて世間又も如申言百姓或も
藤人神くもの又一人又も七八人の命かり身
角言式に拾遺緒に以て神緒に養身増養
救養いしし信す不修舟入信言し上申進放
は成事す神くもの表より小用立出以信言
身元有るの衣類常無衣右の衣を養松枝抄
身角言式に養以て持兼打の舟の中進放

右高以爲度之科之未及仕進者之成也
官社之名在二條所定之書方上附均也
今書之冲進族

沖進無所

[Faint bleed-through text from the reverse side]

享和二年庚申

出所盜竊改

大河口吉屋同

一人官名松江部初筆道以了以一件

勘合拾字同

律中而名

拾書組人名

幸右衛門家子

七
御

[Faint bleed-through text from the reverse side]

右の儀武家方中乃其公の初人
方言烟道小字道五下と何の儀雅約也
建業五年板山傍板津市上道五下板山
比及中乃人上中五下初在乃打板
工政令中感一治世一書心在乃愛板是板
今此上在板和人儀愛板代建板是乃
い一以有代令を之乃乃中乃乃乃乃乃
道五下乃始末乃乃乃乃乃乃乃乃乃

幸奈の日記

は成今休書之也乃乃乃乃乃乃乃乃
有之小字を信中法以初と中感一乃乃乃
比乃乃乃乃乃乃乃乃乃乃乃乃乃乃
乃乃乃乃乃乃乃乃乃乃乃乃乃乃乃
乃乃乃乃乃乃乃乃乃乃乃乃乃乃乃

洋紙

148
149

享和二年四月

大府監様改

大河内善清伺

一、小石門中心大道無長之節正仕控書

初年迄了り一紙件

小石門宗度と同書

家

控書組人前

初年迄了り

六 冊

右の御控書由儀に裁之人長之節方

七、御控書に由儀に裁之人長之節方

下中書中仕進同意了り一紙及右之人

御控書に裁之人長之節方合上書同

以り以府上裁入り下裁奇之紙の通入

二階子元儀に信之之紙に右之人御控

書に御控書に裁之人長之節方合上書

中仕進書に御控書に裁之人長之節方合上書

重致と上君勅を信し口彼
は後長を命正仕権信外を人中勅に
同意し一右にその先より一被
忠を此を毛翁下迄入被言ふもの言全同於
正仕信外信外を一人因に此罪
大河内若長信外同小石川ゆふた及通長
正仕権信外勅を言ふ一以得仕正仕
勅を友人に被言ふ言ふ一正仕と被言ふ

此罪を過て言ふ一正仕権外を友人に勅を
信言ふ一以被言ふ言ふ始末を正仕言ふ
附正仕信外正仕正仕地方を正仕保
正仕一正仕の正仕正仕正仕正仕正仕
い一正仕の正仕正仕正仕正仕正仕
正仕正仕正仕正仕正仕正仕正仕
正仕正仕正仕正仕正仕正仕正仕
正仕正仕正仕正仕正仕正仕正仕
正仕正仕正仕正仕正仕正仕正仕

百餘年傳由長生傳後破七毫言為氏而
梅江年定在後之海濱合以而登之政候
為江都梅江年中知大同名不致也あて
梅江年定在後之海濱合以而登之政候
府也何之候と致也も秘中は進同定
在江人くもの代大翁村も江也又
長生傳由人伝生傳言言言言言言言言
梅江年定在後之海濱合以而登之政候

在江人見りしは長生傳也言言言言
あて何の傳也言言言言言言言言言言
致し長生傳破七毫言言言言言言言言
同人所持の傳也言言言言言言言言言
始末言言言言言言言言言言言言言言
何し言言言言言言言言言言言言言言
同定言言言言言言言言言言言言言言
有し致也言言言言言言言言言言言言

乃安子川力致也... 同罪... 大坂... 同罪... 乃安子川力致也... 同罪... 大坂... 同罪... 乃安子川力致也... 同罪... 大坂... 同罪...

乃安子川力致也... 同罪... 大坂... 同罪... 乃安子川力致也... 同罪... 大坂... 同罪...

乃安子川力致也... 同罪... 大坂... 同罪... 乃安子川力致也... 同罪... 大坂... 同罪...

知れどもいふ道くしは俄に道に始末も
午の一方清く事出たる物候は子月一
此等事致候中合ふもの事は月死を
也何れ程と思ふ程は事なす
以て識人土親抄あり万望に合中知れ
同定心あり存しもの大月言右五人
初月下集り又事付ははは長妻に合書有
心ありは信立事とあり土親に事なる

道入道くしは始末因縁を拒伴致候
此等程又いふ程に道は事無許候仕り
御定出に事なす事一人の教は事なす
と事合教は事なすは道は事なす
人にて教は事なすの事教は事なす
候も是又事なすは道は事なす
事なすは道は事なすは道は事なす
事なすは道は事なすは道は事なす

予所定之例其例七以在官
同之趣入書之上至教中付之紙其條

再詳紙之趣所

[Faint bleed-through text from the reverse side of the page]

例

村上元後之裁

空者

物以類

存之の儀先達之親元之儀一
如彼方之注捕之事等之
之儀親元之儀亦成又之
成性来言空者又一以注捕之儀科

重致之入是亦傷也... 方以門後... 以朱豆所... 大... 男... 小用... 新八方... 淳子...

淳子... 以... 名... 名... 代... 食... 乙... 乙...

享和之亥年以後

大府登錄改

大河内吉清向

一遠別堂名大棟初筆並心子一山坪

遠別堂名

大棟

右より後寺町五三ノ宮又寺休信陽

遠別居階子ノ口ノ建家ノノ知以ノ遠ノ
衣類製法衣裁為修又並抄ノ科並
又七五玉抄ノノ出家靴居山風呂安也
或ノ新吉原大川者不意下ノノ衣類
抄衣入山風呂安也並九右ノ山ノ金
金根張情ノ更又市ノ抄ノ一書札或
抱女揚代ノ代ノ一形ノ並書情更又
賣出代並根抄並九右ノ抄ノ一書

老於此後所應付入事之上重致
以後大梅之空名也有之此後以今條書
紙之云云水信之振事也空名之の中
治定不致以名大河内音信之掛合此記
遠在園津村禪宗件及守才子成親在
石去之成年六月所通下也守才子信五
修り之在出之御書在空之山信之在院
之也之空解之件及守才子之由之也

宗法書物等とも持名中の守空名と見世
右月旦満正月十九日夜此の由之空名
中上之空名成之空名中守才子之空名
梅林寺之守社守才子之空名也空名大梅
件及守才子之空名也空名中守才子之空名
空名之空名遠途中之空名也空名社守才子
遠方有之知事之空名也空名也空名也
守才子之空名也空名也空名也空名也

又平内之入堂之教之元之令之將之而之
堂之入堂之上之堂之所定之元令之教
教令之入堂之上之教

去年二月淨修社中之大内之令之信之令
遠在之入堂之初之令之令之令之令之令
在之修修之令之令之令之令之令之令
元之社之令之令之令之令之令之令之令

一也之令之令之令之令之令之令之令
君之令之令之令之令之令之令之令
五個今之令之令之令之令之令之令
社之令之令

社之令之令之令之令之令之令之令
場之令之令之令之令之令之令之令
社之令之令之令之令之令之令之令
社之令之令之令之令之令之令之令

入道考及之戸と所々送入並に而一東洋の
門の者之は所之入浦沼場之隈に於て入口
並考之及之戸と所々送入並に而一東洋の
南段に戸の及之門の及之戸と所々送入並に而一東洋の
送入並に而一東洋の南段に戸の及之門の及之戸と所々送入並に而一東洋の
候も之は所之及之門の及之戸と所々送入並に而一東洋の
所定之入道考及之戸と所々送入並に而一東洋の
先例古礼並に申年小田切之儀考及之

伺之は仕重中村の平松所考及之戸と所々送入並に而一東洋の
我公常候之致登之存考及之戸と所々送入並に而一東洋の
是世に同人之我公考及之戸と所々送入並に而一東洋の
以考及之戸と所々送入並に而一東洋の
戸下候考及之戸と所々送入並に而一東洋の
之考及之戸と所々送入並に而一東洋の
去年後行又右殿之世考及之戸と所々送入並に而一東洋の
予之證候考及之戸と所々送入並に而一東洋の

考之市分出入切形多寡系於余檢之亦以是
右月之亦其五辰以東之臺私公等之役入
以之郡合年或或之亦抄之又或而文月
言令之亦其抄可又好七僕入以而
而之又又庚一抄之亦其抄難用之也
以雖未不在他月入其云之亦其抄中其
例也其抄之亦其抄之亦其抄之亦其抄

洋紙之無所

文苑元子年以後

甲府初書之既向

一室名要就其由一以件

甲州巨摩郡江原村

百姓吉屋之將

要 就

右之の後十一年の事の家公の由一室名

古成婿智年庄翁家不業たをこ武園に於て
下所不所た心申言出出臺取之止而度
百姓家戸出年三了有こ以舟のて運入
年子系在影未而く登元或を申去相付る
の玉に襖袖の中一被袴未すり年去九年
於夫叔表は捕所申す以不吟味と上彼地言
所家店先を果与度登元の年中一被
江仕重こ古成の上中意及お帳下申知を度

又古成の被袴申す年元重の於江原在府
八重と之重被

江原建申す意も多し江原夫婦年庄翁
方言葉多言少形或園の言出出臺取
又古成の申す有こ以舟のて運入江原申
出原重の所屬の有こ以登元の申す言の十
言有江原建の江原申す有こ以又
古成の人を取子元有こ以登元

五山教之師定言細之也入書之至教

評級之所

[Faint bleed-through text from the reverse side of the page]

文化元子年以後

火附登城改

戶大學同

一室者乃在初筆益心而公一評

本新松倉所

寺是湯屋

江岸在寺正社

源美清

[Faint bleed-through text from the reverse side of the page]

右の儀傍長をとり合何家元世
先脚をとり有し以礼子望元在亦進言
臺私下上亦おひあし以後亦屬有致上
多人は御はあつた引後
は後惟々望ひあし以の御定言同
至致しと多人は御はあつた引後

件成無所

四人五仕

長吉

右の儀傍長をとり合何家元世
先脚をとり有し以礼子望元在亦進言
臺私下上亦おひあし以後亦屬有致上
多人は御はあつた引後
は後惟々望ひあし以の御定言同
至致しと多人は御はあつた引後

評識 愈了 泚

Faint bleed-through text from the reverse side of the page, including the name 'Theodore Roosevelt'.

西人所有
換作

文正元子年以後

出附並機改

戶門大學同

一尚阿兵名幸助初等五進中一以件

Faint bleed-through text from the reverse side of the page.

系村兵名
新院

右より候百姓赤印等二枚有之

家新造五石約以年以限不處有致
中後所交書之將並以年以著致此
五之目是合個色致

洋紙之無了所

Faint bleed-through text from the reverse side of the page.

文化五年後

中府兼成改

戶門大書局

一馬喰町之者意而並以年以一件

了喰町之者

古又席

公之小儀下之陽也此合以和並之致也
入陽以年揚場院之者以年各款常授不

道九又不可見世先風俗安也
名教豈在衣冠之內德入之者
重報勝不其也心於正德不
上重教

世後陽德言名教豈在衣冠之內德入之者
重報勝不其也心於正德不
上重教

先風俗安也有人而後名教
豈在衣冠之內德入之者
重報勝不其也心於正德不
上重教

行教之漸

文苑五十年後
大府監藏改

戸川大守向

一軸所志平同軍平並平年平一併

一軸所志平同

百在左

新院方一在

令平

右の儀酒之流群性来、亦此に在、同人
神と云ふものを抱ひ、以て神と知人、
方と云ふて是を方中、何名に申し、右の衣
類、常木力流、亦懐中、之儀、合紙、合端、其
形、是儀、以て違申、合、年、先、年、一、右、京、同
余、年、に、於、又、も、亦、好、合、年、一、或、は、僕、合、年、
右、儀、後、勢、方、中、之、儀、子、も、亦、好、是、於、於、同、殿
亦、他、分、死、罪、也

世後吟味書之類と云々世説と云々了て是等
中何名以事一居衣類常力服系懐中
紙入書懐形之類は途中か方此中
有之七就中は事若此等一居常一筋
布衣事の類等之南際浪走所公紙入
書結を是か類之因たは事一以途中か
何方之宛迄云々以て之を之の力後
又之類事以書紙以事中之運之古事行紙

難波以舟舟門大亭に正合紙紙類
若居衣類常力服系懐中抱之
若居衣類以紙中右取之類以中
長靴中に七符合中一以紙中守以紙
上中右射之止紙以紙類紙類
お之類事之居衣類常力服系懐中
中下之紙以紙田紙類常力服系懐中
右側下之紙以紙類所正居衣類常力服系懐中

出矣和北五脊有負其文庫風呂受也
持之毛之方之中又五五中忍心出在亦歷
以中右而之月僕入又中書抄或或
在形錄也一亦書借入書抄以是張
涉其西跡治食是於正後亦在舟入書
致之亦向詳識之通之西中上之也
古所以教訓之因各入書教之上
新起也

詳識之書

[Faint bleed-through text from the reverse side of the page]

文化二年山後

大府藏改

大府藏同

一馬倉所去今同春八初筆監以事以件

了候所去今同

次三信店

深流子之指

春八

新編海防通志

右の如く酒に酔ひて倒れ居る所人
神の如く大居の節解り其情中
紙袋腰に提居る多葉於て常提未だ
武家屋敷に系す園の戸建寄有る處
以て運入居居たり其策或も子元有る
口服居る事御藏未だ其在る月下
以て又其堂に右代提居る如き
此殿に他付入居る事致し之宿深流

川後

世後酒醉性來倒く 我れらの所為くも
登る酒後も所為くもの所為くも
よの死飛く所定も准くも
源門古門何れも所定も准くも
逢中くも酒後性來倒く
打倒く日後何れも所定も准くも
我れ常性中くも果後性來倒く

今昔從未所為くも
書來書來上右所定も
所定も右所定も
左所定も
何れも所定も
中何れも所定も
善性所定も
我れ所定も

是後公卿是月奉子乃其執言繼歷
之極子有故當之月古也之入操元氣保
奉子有之公方有合判之言為一以學
物之上下同是之切到家令之友之身治之
判日之二階是之月古也之入操元氣保
改之之月古也之入操元氣保
之友之身治之
判日之二階是之月古也之入操元氣保
改之之月古也之入操元氣保

中何如款例之了右例一方之執言
不為之也其有之月古也之入操元氣保
之友之身治之
判日之二階是之月古也之入操元氣保
改之之月古也之入操元氣保

以有之知又二事月一人之故多先之也
惟中出之益其在公朝之清定也其又入書
之至教之在商也其月之也入書年之教
之若源流也其月也

洋文之書所

Faint bleed-through text from the reverse side of the page.

文化之實年一歲
古附經載改

戶川大學同

一武村龜戶村山孫方之長久保龍助筆
登錄以一件

Faint bleed-through text. 小石門書名

右之の依陽殿上入陽山年一山岸揚場

柳衣類統年有... 府不年無... 終
 同日見金... 在... 柱女揚代... 代...
 部... 府... 上... 敷...
 書... 揚代... 中...
 代... 揚代... 揚代... 揚代...
 取... 揚代... 揚代... 揚代...
 雜... 揚代... 揚代... 揚代...
 入... 揚代... 揚代... 揚代...

致

洋紙無了

(Faint bleed-through text from the reverse side of the page, including characters like 致, 揚, 代, 中, 入)

文化之實事一讀

少府登城改

荒原他馬子相

一下谷空居條流所初年登以中一以件

陝西實名

六 助

右...之後武士御安門階并長尾入戶

建方有...知所送入令限...鼻紙袋登
五重限...一鼻紙袋...同投也
至右重限...同而約...又...
不他身...之...
中後...不...知又...
人...
所定...
洋紙...
洋紙...
洋紙...

洋紙...
洋紙...
洋紙...

文化の宣年出版

中野登道改

荒尾但子同

一書局万古堂改印一件

上流名

万古

世方在江佐一宮... 松浦大照句年礼村江府...

右の儀御覽と為す時好解奉る

方在江佐一宮... 運入或も武士御愛... 集券有... 希書... 傳信... 古法捕匪人... 折其...

抄集の事一以付病を中敷に在るに
多難其世世の因方見合候と後述に在
事と書北政用候に一江戸表に出候未
不候に付入書くと至致
其後吟味書に匠を富田兵衛に
同族の事一様を有に候苗字を
名宗常方の事一様を不表に候に付
荒尾但馬守及至合候と云ふ事

在候に付し書中一立の事左苗字も不表
常方も不表由候に由に付一同中候に候
中宗の事一様を吟味書に類するに
西代事一様を推定に付至候と不表
今以て書し御定に入書くと至致
在書中一様を不表に候に付候外に
至意に様しりて是に回数一倍に日敷
に候吟味一月に書しりて是に日

子孫他子孫外一各所改訂之本記在焉
一寫字之字亦對之字之所定惟一
此記之字一以正入書之正字致有
一寫字之年七死記之年一以定書之本記
一寫字之記以正也之字之正字以下事之
有之字之本記之字之正字之正字之
聲又之字之聲方之字之正字之正字
先周古記之記之字之正字之正字

沈田海前中府登載改之帝在周之南時
之而若若信儀出出由一以後見其信
在元春合戶大有一知春祥陽又七
素戶口以之知運入中一之首之
因又中佛檀教之字元一有之在
帶報之佛之并依九之入同洞如
澄之在由之因壹教又之正金金
信之在書之代之信法長之正法會

世於山後山他身死鬼之古同評儀之
親誼之古同評儀之古同評儀之
好才之古同評儀之古同評儀之評定之
同之古同評儀之古同評儀之古同評儀之
親誼之古同評儀之古同評儀之古同評儀之
古同評儀之

評儀之古同評儀

文化元年
出附監成
荒尾但馬守

一久保出雲守定經古同評儀之古同評儀之古同評儀之
古同評儀之古同評儀之古同評儀之古同評儀之古同評儀之

鞠所是古同評儀之
評儀之古同評儀之
古同評儀之古同評儀之古同評儀之古同評儀之古同評儀之
古同評儀之古同評儀之古同評儀之古同評儀之古同評儀之

古同評儀

右の傍事利也下往來人之所
控名中初ノ芝草名下往來言所人
神ノもの様升ノ砂入以是紙袋扱瓦冬
湯屋込合名如登之致也中合二月湯入中
揚ノ場ノ泥キ多ク衣類帯巾袋等常ニ
利毛登瓦作ノ近云右取モ登取代建根
砂ノ内乱分中一五州モ取取取取
舟ノ墨登致也之者勇八下門後

世成途中ノ登毛多ク以是利也中合
湯屋揚ノ場ノ泥キ多ク衣類帯巾袋等常ニ
登ノ石屋存在末年修成ノ中
池田後名中ノ所登取致ノ篇古同合
中ノ同家ノ拾書組人宿在修成子
中登人候湯屋込合名如登之致也致入湯
揚ノ場ノ泥キ多ク衣類帯巾袋等
登瓦右取ノ内途中ノ拾又モ取取

或云臺私以代涉不涉酒食志於此後
不宿府入臺教之宿在臺傍古引後
古同詳後之入臺之臺教之申上之也
古附以例之是合何之也入臺之申上之也

評議之所

因人考子

利七

右之の儀傍案を交りて往來人し余
之撥言各申初の以進同名以申一芝芝
家下往來言在臺部儀町人神しとの儀申
し抄入公量儀案按言又と陽屋込合
初登之致し申合一向入陽屋申揚揚
院有之衣教帯古儀下帯會諸未登

右の如く、雲州代筆、根涉、月記、分、一
五、抄、毛、抄、日、後、五、他、身、入、書、之、致、之、
宿、曾、八、月、後、

以後、年中、之、筆、有、之、以、是、終、味、事、者、
紙、之、毛、湯、在、揚、場、之、紙、有、之、長、紙、未、登、
可、也、云、云、終、は、之、の、下、約、之、長、紙、之、外、在、
長、紙、一、の、と、云、云、之、以、得、其、湯、在、由、今、之、知、登、
之、終、在、云、部、と、中、全、仕、成、一、の、と、云、湯、在、

系、衣、新、若、智、山、の、一、所、定、之、紙、川、端、
前、書、台、又、部、同、極、向、之、五、入、書、之、上、書、
致、

汗、痕、之、跡

(Faint bleed-through text from the reverse side)

文化文庫年山渡

大坂町奉行宛

一振員小湊河重三郎初巻迄並年一以件

河部播磨守殿

振別門色部小湊村

百姓

重三郎

河部重三郎

目部東谷村

百姓

久吉海

在部三郎

百姓河部目色

新三郎

右より大儀迄並年一以件

此の件下某末代拂いたたぬ

又おと物化し、月水入込相舞、
後在所、
中、
山、
河、
以、
は、
重、

皆、
何、
以、
中、
古、
本、
知、
不、

全致古同洋儀之致方中上之無古所
以例自方之學致

洋儀通流

[Faint bleed-through text from the reverse side of the page]

文化之辰年也

大府登城改

大林法身何

一武別平園矣村在古事初年登以年
一件

上野吉右

松文席

右之儀舟高種元之元之浦堂純子

聖沙登五臺辨又于上邦山下所人辨
しよの御提指由名授名在外而人
立揚言御沙被沙授五少分九都合南條
浪之凡沙を事九可又秘途中に立寄
宗書壹私代浪沙也而沙志終以辰
石廟舟致

此後吟味書一延多々金中此書
此の書此名麻名五中此後筆別也

入此の沙著極名五之蒲高未此書
室之石在舟登秘之石限中所有之
又于家内一人之叙之元之有之怪事
而之此書五少私所定書竟改十二申子
行機之石中石成公池田能前中府此機
改之石石石同公本石柳東六丁同長石梓
深改廣河名之程宗五之石取之石人在
合石中知宗移之石元之有之石故屋之

欽定皇極經世一書
 皇極經世一書
 皇極經世一書
 皇極經世一書
 皇極經世一書
 皇極經世一書
 皇極經世一書
 皇極經世一書
 皇極經世一書
 皇極經世一書

評議之道

文化之存年也
 古府之存年也
 古府之存年也
 古府之存年也
 古府之存年也
 古府之存年也
 古府之存年也
 古府之存年也
 古府之存年也
 古府之存年也

武利多摩郡
 法平中島
 百姓
 元七

右ノモノ後者有百姓前及ノ後家法也
方而根性復以多日御子傳之矣右等
一月之至ノ重九及登九懐中ノ事
之何又抑之立御ノ右等子ノ内業
傳更以重子返流以中ノ又ノ供也
此後其他府ノ事ノ上致
但名役人ノ門後
此後吟味書ノ歌ノ事ノ所根昔ノ事

子傳之矣ノ所根上ノ事ノ古昔ノ事
足也ノ事ヲ抑ノ事ノ子傳之禮也
定致以彼ノ事ヲ抑ノ事ノ所根昔ノ事
大抵此ノ事ノ事ノ合而此ノ事ノ事
年事ノ事ヲ抑ノ事ノ所根昔ノ事
以知古ノ事ノ事ノ事ノ事ノ事
凡ノ事ノ事ノ事ノ事ノ事ノ事
事ノ事ノ事ノ事ノ事ノ事ノ事

初のころは、確と、而約と、八種中、五種法也
中、以、由、中、字、應、振、り、り、以、第、一、角、を、
以、中、性、果、と、も、然、遠、捨、為、可、作、出、と、の、
所、定、下、細、引、南、於、心、應、定、其、以、股、を、未、遂、
去、中、年、伴、儀、信、下、々、以、成、以、池、田、池、前、
出、附、以、成、及、し、部、古、用、以、細、所、十、を、千、同、
去、金、信、在、能、以、或、或、而、受、燈、を、
如、所、以、凡、人、是、以、其、座、以、部、右、一、以、中、中、

浪、沈、望、と、盡、と、拾、の、取、持、以、法、
以、中、一、書、抄、其、代、金、浪、不、抄、海、念、也、
是、抄、以、原、不、由、有、の、書、教、と、古、同、伴、儀、
と、教、と、中、と、と、也、古、抄、以、例、と、是、合、教、

洋儀無抄

1 卷、中、年、定、其、代、金、浪、不、抄、海、念、也、
去、中、年、伴、儀、信、下、々、以、成、以、池、田、池、前、
出、附、以、成、及、し、部、古、用、以、細、所、十、を、千、同、
去、金、信、在、能、以、或、或、而、受、燈、を、

文化之辰年山渡

大坂町事納付

一 横別平野御所 在夫部 治部省 山渡

古井大炊殿所

横別御所 平野

御所

在夫部

右の儀は元々、京山渡に在り、

御所

此儀は味書之趣、京山渡に在り、

在り、此山渡に在り、

御所、此山渡に在り、

御所、此山渡に在り、

御所、此山渡に在り、

御所、此山渡に在り、

御所、此山渡に在り、

書之有見拾遺以下并江注並尚以之
無言振公儀表名中以此多受其後附
札之紙中後以之也何有在之也
科書之以下後

赤太郎及河内平生清方其誠以希
人其合名中以有之元者之衣類所
登其妻拂又之而向以而一其衣類未
其向有入書致
伴儀之也涉

文化文辰年以後

古附登城改

大林江左集句

一雲者市所奉之進利以而一併

牛込原所奉下目

江古市在

無幾吉牌

留政所

右の文に湯屋は合の如き致し
入湯の中一揚り揚柄は統有る衣の
帯段引は袋末迄是右の凡途中に
於て笠入を掛右代重限抄不致
於此段不届方入書の上重致

但親と衣衣書引渡

以依寛政十一年作紙以下は新成の
池田藤宗書出附証紙改し幕一古同の

鞠町を个因家之拾番組人若右重信
考子右重之候湯屋は合の如き致し
入湯の中一揚り揚柄は統有る衣の
帯段引は袋末迄是右の凡途中に
於て笠入を掛右代重限抄不致
於此段不届方入書の上重致

例見合同無入書止至致

洋紙無所

[Faint bleed-through text from the reverse side of the page]

光緒七年年改

出附登成改

大林洋行同

一書名長天新編之事以中一也

元叔書局所主

大改店

春之麻分

子一助

[Faint bleed-through text from the reverse side of the page]

右の儀門者、歴有るに、船宗源門
色河原、後有るに、志未登、九船、後、
又、河原、干有るに、衣類、登、或、性、
女、及、指、以、恨、後、行、毒、指、左、右、京、
今、又、登、辨、代、恨、抄、不、就、走、に、於、以、
不、局、舟、入、雲、に、之、後、

但宗毒之部、上、河原

此、儀、宗、毒、之、部、上、河原、干、有、る、に、

衣類、登、或、性、女、及、指、以、恨、後、行、毒、指、左、右、京、
今、又、登、辨、代、恨、抄、不、就、走、に、於、以、
不、局、舟、入、雲、に、之、後、
宗、毒、之、部、上、河原、干、有、る、に、
衣類、登、或、性、女、及、指、以、恨、後、行、毒、指、左、右、京、
今、又、登、辨、代、恨、抄、不、就、走、に、於、以、
不、局、舟、入、雲、に、之、後、
宗、毒、之、部、上、河原、干、有、る、に、
衣類、登、或、性、女、及、指、以、恨、後、行、毒、指、左、右、京、
今、又、登、辨、代、恨、抄、不、就、走、に、於、以、
不、局、舟、入、雲、に、之、後、
宗、毒、之、部、上、河原、干、有、る、に、

禮者心志未定之至矣其辨代時既分
一也既而廟身之至也其辨代時既分
詳微之同也其辨代時既分
見合之至也其辨代時既分

詳微通序

禮者心志未定之至矣其辨代時既分
一也既而廟身之至也其辨代時既分
詳微之同也其辨代時既分
見合之至也其辨代時既分

文化七年奉還後
大井洋右衛門
一石川戶清所長之傍祀筆並分一以併

神田富松所

後八卷

拾遺書組人名

平六孝子

百七

石室の修湯屋に入湯に在紙之師より初
不斗熱心致見世居に於て有るに衣衣
笠を打出以節見世居に於て有るに衣衣
年去以後不雨舟入書の上致

但右年六上引渡

一歳吉寅年洋紙より多し衣衣衣衣衣衣
中附登成改動後一節古個小石川衣衣
衣衣衣湯屋に入湯に在るに衣衣揚り揚

柳衣衣脱年有るに舟不斗熱心出同方
見合登衣衣衣衣衣衣衣衣衣衣衣衣衣
衣衣衣不雨舟入書の上致と衣衣洋紙
衣衣衣衣衣衣衣衣衣衣衣衣衣衣衣衣
今般衣衣衣衣衣衣衣衣衣衣衣衣衣衣
結於衣衣衣衣衣衣衣衣衣衣衣衣衣衣
衣衣衣衣衣衣衣衣衣衣衣衣衣衣衣衣
衣衣衣衣衣衣衣衣衣衣衣衣衣衣衣衣

之方例同故同之趣入書教

洋改之無所

尚附之書

余之師

右之の儀拉女在是之集之立論以和
平心之復二港子元之有之衣教益元

之何年神言立出在亦書教下市之而特
以中一在立以能不可也付入書之立教

以改南二月洋儀之以下改以改之書
立附立儀改一節立何以改之書
注意流地借法八店送部牌作之而改
拉女在立之在能又之也一在能知
在能及之有之能入書能改能改之
立元在立之在能立能信及之能改

右代澤涉以... 不届... 何... 何... 此... 中...

洋紙之無漸

文治七年辛酉

大府...

大林...

一室...

邦別...

梅...

右...

古子下地各不存耕地言小揚武族人神
よの、子合の、か、也、了、角、言、武、之、拾、涉、又、も、
百、涉、曲、玉、涉、結、く、纂、情、舞、数、度、後、一、
お、指、以、如、族、人、後、口、一、度、主、以、在、於、常、事、亦、
亦、く、入、以、骨、柳、風、呂、委、包、益、是、在、原、亦、約、
一、事、一、也、後、亦、而、身、設、く、之、中、遊、放、
其、後、言、及、以、子、年、任、儀、以、下、今、之、成、以、
相、年、在、今、言、中、所、益、儀、及、勤、及、一、節、其、言、

長、云、而、而、交、依、風、在、久、所、致、以、後、七、年、
尚、耐、無、名、而、後、八、將、在、其、而、後、神、田、柳、系、
古、子、也、操、所、之、儀、而、亦、所、湯、能、同、而、水、
茶、在、廊、内、庭、之、下、有、以、以、衣、衣、衣、衣、衣、
之、之、以、法、度、亦、有、去、本、以、塞、情、舞、舞、之、而、
一、事、一、也、合、之、か、了、与、後、之、事、亦、及、以、以、又、
亦、又、或、其、去、也、之、也、亦、又、就、了、宿、涉、之、
及、以、以、去、後、也、之、法、用、五、後、世、以、年、一、以、後、

不届舟を渡りて右月洋紙とて親友に
因在りし一紙を百十二月中旬迄子令
しのをと連てありて変更号角言百抄
或百抄終りて塞持舞おぼや宿抄舞
親友は右往用と云ふを八月と後世に
いふしよの者も親友は同長言号
角持舞の事一紙舟持舞宿抄
しよの事おぼやしよの事と後世に
いふ

角の事しよの事と後世に
いふしよの事おぼやしよの事
親友は右往用と云ふを八月と後世に
いふしよの者も親友は同長言号
角持舞の事一紙舟持舞宿抄
しよの事おぼやしよの事と後世に
いふ

洋紙と云ふ

文化七年辛酉

中河監成改

松浦大悟伺

一室名作之部監成より一以件

下流監成

作之部

右の儀薩摩屋下子然止名改以初

の元より其櫛部門出の有以部監成甲
并發原改之元部と金重子信又又と
余甲と高入神ととの重子所為の中
居以と見込及連と古改同篇以の中一以重
烟巻に有し重子監成五重子と稱を入に
右重子の重子信又の重子の中と名重子
古烟と後右重子信入の中一代重子監成五重
子元重子と一重子と重子信又の重子

東門正意入或七古蘇探破り以蘇之許定
在し存命に以り死罪

評議之無所

[Faint bleed-through text from the reverse side of the page]

各九申年以後
大坂所在仍同
一標別床谷村外坐落將經三席外之
監心申一以一件

僅科下徳考所分

標別床谷村

百姓御之指牌

作之部

外六人

[Faint bleed-through text from the reverse side of the page]

斤相之腰正所分

同村

百姓印書

改書

右任第外七人候海邊五働候後
以も後又あとお取不系未代掛地
己向入也松茸迄迄五郎中先事
改定書致中何い身分をも不在候右

始末あつては後五郎中候在り候全人
丑入りては後五郎中利致し九女も
右五郎中候改定書と入書候と事印六人
致

右任去之辰年候被下り候大坂所
在り古候掛刃小濱所在候外七人
候海邊五働候中合も合も合も合も
代掛いたあつても後又あとお地

省に出入り相尋に言ふに及在部之揚を
先達言に言ふ事一重敷中付の身をも
不直法に相尋に言ふに及在部之揚を
全人取上忠入公とて候事遠に言ふ利難
ためと八五歩の言在部之揚を入部外之
重敷と在月洋議と在部之揚を同と色
入部外之人と敷と中と在部之揚を同
有と今解に及在部外之人と今味と

解と右側と在部之揚外之人と一併と
同敷言に言ふ事一重敷中付の身をも
以候一旦相尋に言ふに及在部之揚を
在部之揚を同敷と中と在部之揚を同
外之人と敷

洋成事

文化九年甲辰
甲府勤書文配付

一書名を新証しる一山一併

長安の書
漢文野田村之書古配本

甲別巨摩郡白旗村

作古馬牌

南府書名

台藏

右の儀事知人其方より先有る
抄録の筆名核子村在在是方欠所致
空名成氏家屋安門の潜産建考より
と所子込入中名証屋有る給字名中
筆名核入心事一右抄録を其於此後所
有入事とと筆名
世儀吟味書に統る酒匂及十郎方
中名証屋に見知るもの之を以て建考

方より門階の意入在長屋に在紙の地ホ
り中より内をよの巻布に在紙の立陣
り中より内を傷の有る衣類未嘗に紙
有る子元の有る果とて風巻に紙
拾取下し御定お成りの紙も在紙
河原御定お成り心定りて用後紙
多し在紙とて風巻出陣心定りて揚る果
登る果とて門階紙とて果とて果とて

子元の有る紙とて登る果とて後紙とて成
酒自度十部屋定りて登る果とて在紙幸ひ
見知り果の在紙とて在紙幸ひ門に
階中より内を登る果とて在紙幸ひ
人々紙とて果とて果とて果とて果とて
子元の有る果とて登る果とて果とて果とて
登る果とて果とて果とて果とて果とて
果とて果とて果とて果とて果とて果とて

有之... 御定... 考以方
... 入... 上... 致

洋紙... 紙

[Faint bleed-through text from the reverse side]

文化十周年...
...
井上元太文何

一帯... 村... 元... 氏... 初...
... 一... 件

洋行... 所

勸助... 店

法... 牌

八太... 席

[Faint bleed-through text from the reverse side]

右の所の候所迄入口外半に立千有りと
建方有りと戸の迄入口迄張抄紙を成
名者有りととの合らしたる尚書抄集
友成の事一給抄の代り右の合らしたる
候所も心付衣類帯風呂敷交文紙
一箇入書掛紙等不張抄紙等の中は残
年光下りの中一七余も不張抄紙を於
右の所入書と上主致

但親法名は江渡
は後より尚書抄集の中一又その合
しよの候所も心付衣類帯等と
且その合らしたるの中は不張抄紙等
建方有りと戸の迄入口迄張抄紙を成
し不張抄紙を成し不張抄紙を成し
室の内に入書と友成の事一給抄の代り
建方有りと戸の迄入口迄張抄紙を成

見合何之趣入書之上筆致

洋紙之趣

但

津波生之流成之致

津免

文化十成筆法後

日光寺納付

一形別函之谷村太郎清澄公事一以件

一稿紙紙

所記清谷親為谷村

百姓

太郎清

右之件之谷親為谷村太郎清公事一以件

同定以年一日敬安活村八部在處以所
領辨能人冬知因宋垣從切括被是
居少知本處以押分今一月運入人冬
姑未不廟身入書之上重致

以後在五年祥儀之下成以之橋
危強是光年以之岸古同以光以能
拜到七里村下此右源也甲乙級小東村
化能下為以用他人冬而根余登在

今市宿太活以代涉以甲又之賣私以
心宿村長在處以用他人冬知因宋垣從
押分今運入或而九拾根余登在七里村
武是清以能是年或步信文右年之妙
不致酒食之也於以姑未不廟身入書之上
至致今古同以祥儀之上同之也今中
上之也今古海以例之見合何之也
今書之上重致

洋紙書所

[Faint bleed-through text from the reverse side of the page]

文化十一年年江渡

小野登城改
松下河内守向

一室名定又節初年江渡也一以一件

大坂守名

平右衛門

右より成上遊心下流景親音境内言

町人神（？）の徳を提（？）振（？）の記（？）を角（？）に張
又も志（？）輪（？）の（？）度（？）に接（？）を或（？）を麻（？）元（？）世
子元（？）有（？）袴（？）の（？）風（？）呂（？）交（？）包（？）登（？）元（？）右（？）京
壹（？）私（？）代（？）事（？）根（？）涉（？）可（？）勢（？）也（？）終（？）以（？）院（？）不（？）而（？）有
反（？）下（？）の（？）致（？）

以後（？）凡（？）の（？）交（？）包（？）登（？）元（？）院（？）も（？）吟（？）傳（？）書（？）の（？）記（？）
之（？）を（？）麻（？）元（？）世（？）の（？）神（？）の（？）徳（？）を（？）角（？）に（？）張（？）
例（？）の（？）方（？）を（？）志（？）輪（？）の（？）度（？）に（？）接（？）を（？）或（？）を（？）麻（？）元（？）世（？）に（？）

卷（？）の（？）末（？）の（？）記（？）を（？）角（？）に（？）張（？）
之（？）の（？）致（？）將（？）登（？）致（？）の（？）記（？）を（？）角（？）に（？）張（？）
元（？）子（？）年（？）作（？）祇（？）の（？）下（？）の（？）致（？）を（？）角（？）に（？）張（？）
出（？）附（？）登（？）致（？）及（？）初（？）後（？）の（？）記（？）を（？）角（？）に（？）張（？）
之（？）を（？）陽（？）を（？）院（？）に（？）張（？）の（？）下（？）の（？）致（？）を（？）角（？）に（？）張（？）
之（？）を（？）名（？）中（？）合（？）何（？）家（？）見（？）世（？）先（？）後（？）を（？）角（？）に（？）張（？）
沈（？）子（？）登（？）元（？）右（？）京（？）と（？）賣（？）私（？）代（？）事（？）根（？）涉（？）可（？）勢（？）也（？）終（？）以（？）院（？）不（？）而（？）有（？）
以（？）院（？）不（？）而（？）有（？）致（？）の（？）方（？）を（？）志（？）輪（？）の（？）度（？）に（？）接（？）を（？）或（？）を（？）麻（？）元（？）世（？）に（？）

下中河之右河左岸遊登公由一山一山
所定之河之色致下中河之山一山
古河以河之見合河之色致今山一山

洋紙之無漸

[Faint bleed-through text from the reverse side]

文苑十成年以後

甲府勤王の死

一宮石丸之帝登以多一山一山

甲府山利親王上岩下村

百姓市部之信牌

高野寺名

五三郎

右之山依登系持乘以多一山一山

[Faint bleed-through text from the reverse side]

一
二
三
四
五
六
七
八
九
十
十一
十二
十三
十四
十五
十六
十七
十八
十九
二十
二十一
二十二
二十三
二十四
二十五
二十六
二十七
二十八
二十九
三十
三十一
三十二
三十三
三十四
三十五
三十六
三十七
三十八
三十九
四十
四十一
四十二
四十三
四十四
四十五
四十六
四十七
四十八
四十九
五十
五十一
五十二
五十三
五十四
五十五
五十六
五十七
五十八
五十九
六十
六十一
六十二
六十三
六十四
六十五
六十六
六十七
六十八
六十九
七十
七十一
七十二
七十三
七十四
七十五
七十六
七十七
七十八
七十九
八十
八十一
八十二
八十三
八十四
八十五
八十六
八十七
八十八
八十九
九十
九十一
九十二
九十三
九十四
九十五
九十六
九十七
九十八
九十九
一百

去申年夏以某姓同之年拾天大進
望元可之也臺私以始末重之有由府死起
由同祥教之上吟味書之語之重臺私以
代涉於合九拾事之入言子元之登拾五
以之所得之同之如之中上之也古海
例有之方教之也也重之登元代之重七
拾五以下之重拾五以下之重元之有之
重之風登元以下之金子之拾五以下

新和士代年程了拾五位了第十卷
設所定員令入書致

評派無了漸

[Faint bleed-through text from the reverse side of the page]

追別追落類

[Faint bleed-through text from the reverse side of the page]

御送附紙一紙

御取次御座候事
御取次御座候事
御取次御座候事

御取次御座候事

享和三年以後

町奉行

根寄此書同

一、安房安又所外を人證以て以件

安房

安房

右の如く候事二月廿日取次所に送付

在酒屋言酒徒合途中之途之殺と世よ
殺云之と中合毒人利之無所色之也
尾法町武丁目言出出と見之懐中
而之空五実高了深の方之と了以是又通
一也之懐中言遊遊懐中下子と合知人
殺之方毒立付身人立集了以有喧嘩
神之殺と直拍くると之出出と方
実高人殺之無名と附以後今合難成合

中野町書屋下長道下始末と他少并
死罪

以儀為有始末出出と之を懐中
以是登之と付成以始末不業はは
以方去之年年行儀下之成以初夜
去著之附経儀及加役之言古何の法靴
別之者之由儀之者之成儀原は初夜
何人神しとの行高口端以之と右

終上懐中、羽織扱在、取可、以、中、
又、其、同、而、親、善、地、内、言、是、記、入、公、界、紙、
袋、扱、在、中、取、而、人、立、傷、言、緣、抄、被、抄、
扱、在、公、界、也、故、合、是、言、也、南、條、浪、七、尺、
抄、或、也、取、而、又、記、逢、中、之、空、較、之、不、抄、
活、食、也、是、抄、也、候、取、他、身、致、也、其、同、詳、候、
之、上、死、屍、之、中、上、公、例、之、見、合、伺、之、色、
死、屍、

洋成之書

[Faint bleed-through text from the reverse side of the page]

文化元子年以後

中附登載改

同文友之節句

一、小石川堂名入墨年記部初年登載より一
一併

京橋堂名

左親事

兼松

右のの後致仕を以て川後にお成り
後も登載同部刻合又も其人を後代
同部招来柳所言所人柳の事は実高皇
口禱の事一は懐中へ金入の事紙信云
禱に奉集を或も女名は紙信扱を賣札
又も懐中へ所言所人禱の事は由五平
實高の懐中へ所書付入の事紙信信風
只も及所禱の奉集九風信高の書付入を於

右抄より常々友人等死す以て一書
書抄代抄より抄を抄に代りて
死罪

代儀去年年許紙以下に成以加
玄著大洲登成及之長五州法地剛
空若又由後空若成抄更以抄示
叶人神より上江浦川年一
右抄に情中より成儀振起在東西抄年

又七回不親言地内言重浪後入
皇儀袋振起年所不人立傷言
經抄被抄振起年所不人立傷言
南際浪七代抄更之命又能途中空
一書一書抄酒食と書抄不存身
右向伴紙より死罪と上之書古抄
見合何し色死罪

伴紙より抄

文化二五年以後

大津登城改

大津深た多何

一芝屋名移又師初逢登八多一平

小日向古門所

家持捨書組人名

勅書所書子

改之年

右の儀は谷河の外人の立場を町人神

との懐中し浪入の鼻後袋指又その月夜

新島津車言町人神小女抱振衣乾合

風呂敷女に言言て中と女とを言はぬ足指

夢言言て右に言神に言事言言町人神

言書指言浪子の言事言言言言言言言

言言言言言言言言言言言言言言言

言言言言言言言言言言言言言言言

及至年古月日經者何字者古月日經者何字
列合傳馬所性來云女乃其古月日經者何字
在古月日經者何字何字何字何字何字何字
馬食所云何人神何字何字何字何字何字
指其或云石所檢形在云性來云女
在古月日經者何字何字何字何字何字何字
在古月日經者何字何字何字何字何字何字
在古月日經者何字何字何字何字何字何字
在古月日經者何字何字何字何字何字何字

分部合涉云檢中又補途并云
以中一以能不在并云
詳祇云何云何云何云何云何云何
見合何云何云何云何云何云何

詳祇云何云何

文化二年(845)以後

中府監獄改

戸門大寺伺

一下谷空名由是正部性身くものとお柳院一

五原の宗捨の五原一併

一下谷空名

由是正部

右のの候在正部と同及のく一は初は

二

初と何性来と酒相と所人柳くもの

初と及片を正部性くお柳くもの

右のの五原の宗捨の五原一併

余捨の五原のく途平の捨子と五原

並捨の五原のく途平の捨子と五原

は後五年年正部性身くもの

中府監獄改し正部性身くもの

正部性身くもの

久遠儀法を因たし申す所の所性来り
酒類と上野原神と申す所の所及片端
知有しもの長所は短所を蔵友人言
登丸右取法を供入の申す代達所配分
西野酒食を捨る所は西野有致と上野
市部を所上門後と申す所行儀と申す所
と申す所の所性有し申す所行儀と申す
致しと申す所行儀と申す所行儀と申す

又云捨る所と申す所行儀と申す
在所は例に見合何と申す所行儀と申す

洋紙と申す所

[Faint bleed-through text from the reverse side of the page]

文化二五年以後
大府改
大府大学館

一 漢東東伴所 乙し 助 不 唐 及 始 未 以 一 伴

漢東東伴所

孫三 唐 唐

伴三 唐 唐

乙し 助

右のの漢知人市之部が漢文と和文
其の部は和文の市之部を漢部と云
中合國及いたし和知人神との意致
右の部織似るは和知人神との意致
中合國及いたし和知人神との意致
漢中着りれ着いたし和知人神との意致
和知人神との意致を漢部と云
和知人神との意致を漢部と云
和知人神との意致を漢部と云

も有る如く之は酒會未だ一酒に之
代後持合之と違右あり内儀合
代令後酒會未だ終帯い初いたし
之後は店助も右ありお返し内
之は一色も後玉座舟の事と之を
は及吟味書之紙より之を
市三郎が終末より酒會は
以後後酒會守於地中何人神
之

着いたし其の羽織似歩は違
市三郎の終末より酒會は
連系着いたし其の羽織帯
葉の知人其の羽織帯
酒會中を之の事
之の事
双方中
何人

一、此は後醍醐天皇の御代に於て、
主上と臣下の別を以て、
實心たる一代、
追々足利と相争ひ、
一神と不業、
可奈と九と、
召追利、
成平、
相

細川、
申年、
室生、
徳吉、
田古、
持系、
その

病年言五終亡却いたし不元疾中
中し終末之後存部一糸細後月
却と終末も信部一又と沙法云と
不用と京も下有くと右京川解石
終末不存とのに金と身或兼賣掛
右代金不沙雜用老捨の始末不届
身守掛と中河伴張と上教と上河掛と
中上と色右洲と見合他と京と候

余いたし始末を同格に置候一科
命之部を終末と信部一右と色一
右の衣類を控以終末と京と遠と
右の身守掛候も不致割換入候
代張並終末と右側より控別不不
以右教と上河放

伴張と色右

文化二寅年以後

大阿盜賊改

荒尾但馬守伺

一州人無名古以節和筆進利いたしん年

深川遊玩名之節年

同布志光与地内小西氏

市節在重の先抱那入

尚阿之節

松年

古又節

(Faint bleed-through text from the reverse side)

右のの役被お南以後お成以後も盗不

お止往来し女房指節并扱又を

凍指のよの剛有し市盗五賣拂成を

取直法借請割往来し余可奪集九候

古又節後云いたしん通同意いた外法所

七新一同中合礼乞神しよのし指五燈五

右服名を常古又節取た言法更迫三言

往来し出家町人と捕ら指を扱持可

切敷版中蔵し着いたは羽蔵又も五巻所
以泉紙巻し今後集五巻或は巻末有る
解宗後法監五右京中書大印持去
以身死すと五巻中十外同類別合
町取入口戸続言有り如切解又七
建身有る如以運入在紙新也監五右
五内隠し巻或は巻末右代根法
死ふいたは版不備有死罪

後版を置いたは版有り
今集書し紙巻も空右後五巻七巻
女大印に出合し如性身人よ京中神
可集五巻右女大印中勸以同念
いたは紙巻しこの神の例有り
紙巻と七巻監五右後集有常集
出合し人色巻し以所一同之とすけ
よのそ常書し版巻と後巻と云ひ

丁卯穀言中威一五押信申一五
衣於後五日後中守右出取格段
近五知五後以異紙信五五
町人神一五の五五五五五五五五
お丁卯穀言中威一五押信申一五
編酒單明威五五五五五五五五
一五五五五五五五五五五五五五
同五五五五五五五五五五五五

はよの七服を後丁卯穀言中威一五
一の舟於半五五五五五五五五
不五五五五五五五五五五五五
所定言格門

伴成五所

後後五所

後後五所

右の如く依性来人より奉集を脱去す
後云いたし進同意いし介相の安部
七を就一月中礼心神の報を望む
安部が死すに中浅きを乞ふに性
来し由家町人と捕らる安部服を
之振打り切敷候中威し看いたし相威
又て死すに由家氏に告ぐ今後奉集を
右の如く安部が死すに死すに死すに

其外同類別合所家入戸縄と有る
不切解建寄有る礼心進入衣類雜物
登五或は性来し女房指し筋奉集を右
吊り内湯色紗と有るを奉拂右代銀
漬死すいたし後死すに死罪
以儀奉書相奉安部に見合はし
服を振下切敷候中威し候も
全同類とおありし由家氏に告ぐ進別

大...の...
 後...
 ...池田...
 ...
 ...
 ...
 ...
 ...
 ...
 ...

町人神...の...
 女...
 町...
 盗...
 ...
 町人神...の...
 ...
 ...
 ...

皇代集卷九 別錄人
古くは実務
前書し、而して、
拂右代抄、
とも別合、
合長、
評徴、
しよの、
同於、

人古くは実務、
近利、
後藤、
以、
いた、
後、
もの、
あ、

因之無死罪中止之無抄海山例
見合因之無死罪

洋殿之無抄

[Faint bleed-through text from the reverse side of the page]

文化大臣年法渡

大内治政

大内治政

一守府市所右官の進利の事一以一件

非上村公高

市所長

右の條由の多摩郡小比企村抄云

田系亦在甲列通中八王子在字属志
少系言往來之旅人上安稱之酒也信
是少在中之指言亦教或之賜言也
乙切教言中藏一衣類別是浪淺
之知亦之棄九在亦之月百后十新
持之于一袋入雲稱在代後之棄及少浪
子之亦不於志心持以展不應也他方

微門

此後以味書之紙言往來之旅人上
酒也信一是少在中之也之持合
全在亦為之了一長以衣類也亦後
少在中之亦在也少之乙切教言中
藏一不物之捧之振言也友旅人信
一南濤報并美也一長以衣類
之既於進去也亦之棄九在後又信
人と捕前書也信中乙切教言

昭君と投工切殺令中威以如抄括
同呂斐也と投括近去以年右京
集以起有之寛政六年追落
追利と美利心切方以尋有之
人と捕我を突例又も未拂未
威一也也と名類も追落之方
附の中以年捕括多し情中拘
奪集以起有之と殺之と奪集以

以も追落之方有之以追落
情中と以威以中威以中威
以と奪集以起有之威以今殺
と以と起有之起有之起有之
以起有之起有之起有之起有之
起有之起有之起有之起有之
中威一と起有之起有之起有之
起有之起有之起有之起有之

子とをり別取はも越え同格下
有し姓定及二成年初庶所河内
町奉行初役し所同止山住定
定右のと源の源定後身拍放時
右定右成経續系は進尚六月
取し人との場言往來今紙入
有し砂朱判徳用しし
後後盗取或も同類中合和家大

川筋下経紙五取上宗務
右集近去烟蔵を賃入しし
系集右根帳も配分しし
人之場言人との場言
或朱判此後以貴或市又余
合は是持以及進別同格しし
重し不他身徳しし
同通徳し

作紙の巻

文治六年乙未... 大津... 下谷... 法藏

文治六年乙未

大津

下谷

法藏

右の紙...

知人七之節。亦令酒。諸令。吏。手。國道。の
 一。集。以。知。同。人。及。給。碎。亦。以。自。情。中
 之。根。後。盜。五。又。と。通。也。下。月。由。玉。指。産。少。路
 保。所。言。何。人。物。の。情。中。之。根。合。鼻
 後。袋。根。の。と。言。女。及。長。小。根。并。後。石。在。鼻
 之。と。賣。拂。二。と。介。而。之。人。之。傷。言。腰。後
 被。後。後。其。分。并。賣。拂。日。代。の。故。合。南
 際。根。云。比。後。八。貫。之。也。又。征。達。中。の

盗。の。一。示。書。盜。五。の。根。後。事。も。不。残
 也。後。の。後。不。他。有。入。書。の。と。敵
 以。後。敵。以。仕。也。の。お。成。の。後。途。中。の。盜
 以。下。の。以。少。體。者。の。以。少。成。七。と。前。所
 泣。辭。亦。如。也。身。情。中。の。根。後。盜。取
 以。後。盜。取。の。不。能。有。在。廿。年。件。後。の
 以。下。の。盜。取。の。戶。川。大。字。上。所。集。在。故。部
 亦。同。也。の。盜。取。の。是。个。同。以。は。信。在。源。藏

方痛公在八波酒醉佳句倒拓在
 町人御... 入夜常解... 長系懷中
 (吳紙袋腰) 提長多... 入系
 提木... 武家方... 入右
 建身有... 入...
 策... 力...
 羽戲木... 入...
 臺... 入...

舟入... 上... 川渡
 舟... 上...
 例... 入...

去月廿五日... 大林...
 下谷... 和筆...
 右... 以...
 止酒... 信...

盗りて途中盗りて一は後不慮と付
入るに及ぶと同洋渡して在る五年六月
大宇お同公馬喰所表八二名合入るに
至致と中と旨物と如右側と方、酒と酔
性来側と在る町人等ともの懐中お未
盗りて候と方とに候或家屋裏門等
主園入口と表方有る如の途入盗りて
その有入等とて至致とお高と有るに候

後藏と戸の者と候と主入盗致し候と
候と友何と無入等とと致とお高とを
候と成し候と身と候と
候と酒と酔と候とお外候ともの懐中
お盗り候と候と汗痛との所とお高と
盗り候との死候と候と有るに及
候と唯一と候と名側とお此と表と
表八と側有るに候と洋渡して候と

酒に酔往來倒居るもの有りし由益
取らば後を仔細する所ありし由と益
多の死に死し死定むも唯之を中治り
江邊之海門あり所を居居政記部
後達年云酒に酔往來後有は往來
言其倒居る中時比目是自ら如く
常懐中へ帛紙袋提居る大なる入
茶提木給矣ししし中へ

右神江邊の事も不詳居候者
有右神定は難川為定政二年
池田流後寺町奉行勤役しし而
伺はし江は中へ何れも居居候
知人右太郎同通云居居居方止居
ししし右居居人如居居居居居
現居居居居居居居居居居居居
今居居居居居居居居居居居居

之月より之入様は如法令字有し
有令判力言及公采おし上下
之切裂令全安ん海五判り二階
下上隠し魚右端より改有し
此中取不中た女右内令全
之二階忘分投控全安ん
以しは乃其折成仕形
中右例之右例之

不意之山乃力及不乃
中右例之右例之
中右例之右例之
中右例之右例之
中右例之右例之
中右例之右例之
中右例之右例之
中右例之右例之
中右例之右例之
中右例之右例之

性身之例 極小の事 不盜五の罪状
之有等一三洋 儀仕何の無言 振り成
お是不中 彼中と云成言は及之 極小
折外 極小の儀中 極小盜五の儀
同極小 不他身 右極小 例と川南
中と云成 有入 雲と云 重教言 右
尚しと云の事 極小

抄録 異抄 何の事

文化六乙年 正月

大津 盜賊 改

大津 盗賊 何

一本 御表 福寺 門前 辰之節 初 筆 盗い
一 件

本 御表 福寺 門前

長 兩 店

何 事 許

辰 之 節

右、この後、西園橋、度小治、寺町、人、
この懐中、右、後、入、自、泉、紙、袋、又、小、腰、提、
右、草、紙、入、右、後、右、浪、後、ハ、不、後、志、後、
左、之、津、屋、副、合、性、是、言、町、人、於、
一、の、物、右、の、同、呂、史、史、也、之、後、
一、子、と、城、の、史、又、雅、集、の、史、
一、史、作、の、押、倒、お、拂、
一、史、作、の、史、
一、史、作、の、史、
一、史、作、の、史、

始末不居身死罪

一、史、作、の、史、
一、史、作、の、史、
一、史、作、の、史、
一、史、作、の、史、
一、史、作、の、史、
一、史、作、の、史、
一、史、作、の、史、
一、史、作、の、史、
一、史、作、の、史、
一、史、作、の、史、
一、史、作、の、史、
一、史、作、の、史、
一、史、作、の、史、
一、史、作、の、史、
一、史、作、の、史、

衣類不制其遊落之方上附
之中之重故有以名遊落
以之此記所定之石合烟通此記

洋紙無所

[Faint bleed-through text from the reverse side]

文化七年年以後

火附盜機改

大梅添替同

一全名入其茶茶茶茶和茶

本和茶名

茶茶茶

右之の改入其之上全改也此也

[Faint bleed-through text from the reverse side]

後も西軍に取止同族別合所を
有る如き之類と仰一運入又も武家
屋敷井方御座り申有る如き之類
常程候之御座り候と仰人許之
一層之裁と申す候也凡そ爰に所集
五別合の御座り候と仰一右御座り候
御座り候と仰申す候と仰申す候
死飛

以後入善候御座り候と仰
死飛系遊所候と仰一此の死飛有
与候御座り候と仰一此の死飛

御座り候

御座り候



文化七年辛丑夜

大府監賊改

大林法皇御河

一安名秩帝御監りし一年

南府公名

秩帝

右の如く武家方中より公に御

所安縁先有るは唐洞子水神の蓋
盗取らるるは御文書御所共の右
にありしは御侍神の御例に
照るは盗取らるる中より御所の酒に
酔過者不縁頼の腰に過者人お加
るるは御侍の御例に連系懐中お
一盗取らるる知人の御中欺門に御
連系して盗取らるる懐中にお加

しつと長本海給別取近去在東也
拂代金銀法不残を後以後不他有
死死

い後介不他も此在也中も新
との若長も在別取に後主も
不他有し追新しとのの御用
所定もてお通也此在也此別取
との酒狂人い後有先例也此

多ん及之矣年池田筑後守町奉行初
後之若何也此は通中何ん空名に在
後知人た天部回道若長海方止若
いしお若長人此長も故屋の内眼
い如を長屋の海老長も桐老い今
有し紙も熟睡し松子も有故屋
い子と入探るい如法今も有
いし方有合い判り方若長も有

洞毫と切裂金と交分盗五利
二階五と中右一並右盗五以改
有しゆも取中た右左内を
去ふ二階客分投於抄金に或
不約ししゆ中巧成仕形不
死飛中右例有しゆ交分利
上の酒札と右利の場右方
不并逃し味書朱書有し
熟睡洞毫

入金子と盗五と名一長衣
利五と場不并物酒札人
見競五盗五不並同格可有
四在右方右例同取同通死

詳取五所

和積又馬之海以和盜以類

細毛之田分全五之谷造九
二階之田分全五之谷造九
有之田分全五之谷造九
有之田分全五之谷造九
有之田分全五之谷造九
有之田分全五之谷造九
有之田分全五之谷造九
有之田分全五之谷造九
有之田分全五之谷造九
有之田分全五之谷造九

長門守、安房守、相模守、

享和三年以後

古河盜賊改

大河川古河宿

一年込築地所、平衣盗了、

小細町、武下町

茶七店

定八節元

店名

右の候、河原船、在積入有、

人后合不中亦有运入右承强九壹拜
又于熊氏所方之往在知子元者有
通北面抄集了因人知之也中德合钱
湖在右合钱前书壹拜以代合限钱
不疾在往以后不使有入壹金致之
才定以所上门收

山及以往书之趣有人不后合以付
取之核有之米依每之或味之壹元

迹去于后德以所方之往在知子元者有
通北面抄集了因人知之也中德合钱
湖在右合钱前书壹拜以代合限钱
不疾在往以后不使有入壹金致之
才定以所上门收

今我朝の政を善く巧く成す向は
人の誘引の中を以て成すも無く尚ほ
かゝることを有るものと爲るは
此は在る所の有る所の是れ今我朝
の今我朝も格致の所を以て成す
以て方右を格致の所を以て成す
方右の所を以て成す所を以て成す
定は所を以て成す

作成し無し

久松義典の書

文化元子年以後

大府監城改

平門大學洞

一任若法皇初筆盜了了の年

本明皇后

右大臣

右大臣の後河原藤原の船に人長合

不中の有迄入る船皇氏家後藤治右

馬丹市持了了又中壹拂在代抄治景

以後も不所志の持以後不所入る

之致

以後定改の美年行後下下成以

長谷川年龍大府監城改の言お角以

下流皇后相大府後因到合市河原

從者一私積治の在酒監五壹拂

此分以年有代金錢不錢酒合
老後以故不他身入書之上重教
右同符便之何通下上之通了右
洲以例之石合金書之上重教

作或無所

文化元子年也後

伏元奉以何

一安名名之席蓋了了之評

城別漢初不其所

取以善善將

安名

右之席

右之の後漢名標有之 船二ヶ所云

為新之東造五木均了——也後不種
到——有年致

以後竟及十二年洋溪二山下
池田菴前寺大附監藏殿
本不柳系河大所自去古將源氏
河原屋燈架有之船內人居合
六以初余移了子名有之
余五右京之內贊入心一其
世或新

浪子借信貫右氏浪子不錢酒會
去後以順不居身致之
例之合入書之至致

評改

文部省
加
文部省

文化十年年没

町奉行

振替北前書付

一南新堀武町目重藏取付不接五以一併

南新堀武町目

重藏店

取付北前書付

重藏

重藏

右より左に
支遣主(半)寄附
南新堀武町目
町奉行
市外武町目
余遊

終日黃昏不見日也
或後七夜之水入言
以後不處身死死

以後此亦言此也
及後此亦言此也
及後此亦言此也
及後此亦言此也
及後此亦言此也

及後此亦言此也
及後此亦言此也
及後此亦言此也
及後此亦言此也
及後此亦言此也
及後此亦言此也
及後此亦言此也
及後此亦言此也
及後此亦言此也
及後此亦言此也

并傳の爲の事一の事後以て所定
いづれかの事一の所定を以て之を合
キ方附の事一の致と中止を通ずる
取例有る右例の方を以て按ずる
並代後故合事又一の如く今叙し重
核を以て之を以て代合の事一の
後身傳の事一の如く之を以て代
その合字一の事一の如く之を以て代

合を以て之を以て代合の事一の
所定一見合例一通死罷

并傳の爲の事

Handwritten text in vertical columns, likely bleed-through from the reverse side of the page. The text is faint and difficult to decipher, but appears to be organized into several columns.

