

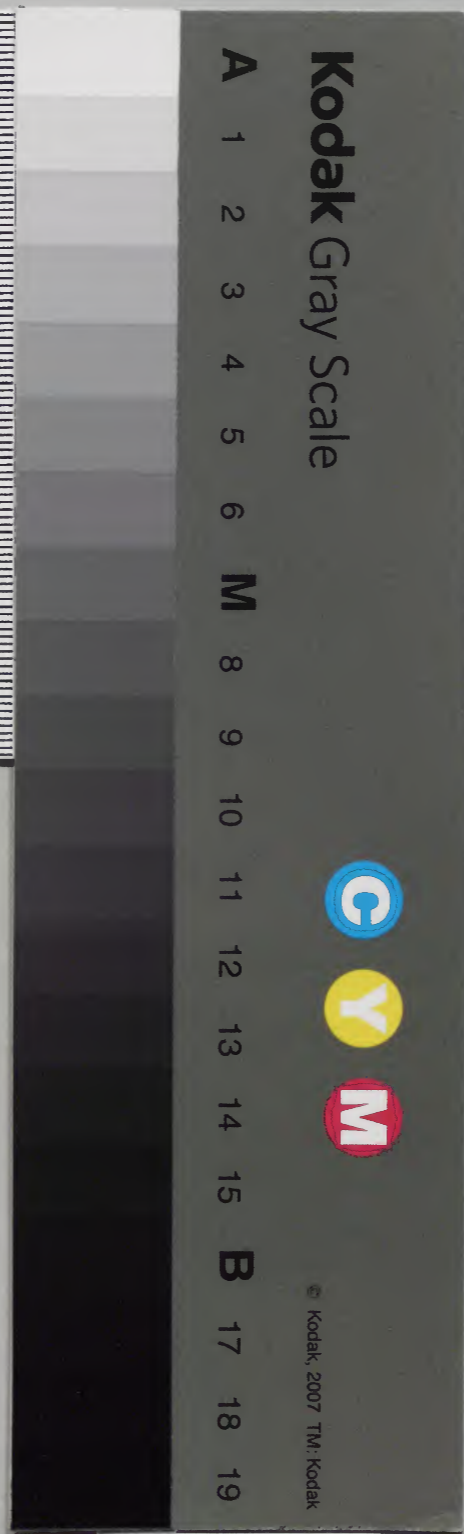
山鹿語類

十九

		和書門	
		類	
		二七九二號	
		函	
		架	
		冊	

庫文閣内		和書	
		類	
		二七九二號	
		函	
		架	
		冊	

内閣文庫	
番號	和 27992
冊數	45 ( 20 )
函號	190 357





山鹿語類卷第十九目錄

兄弟之序

物論兄弟之序

論兄弟之義

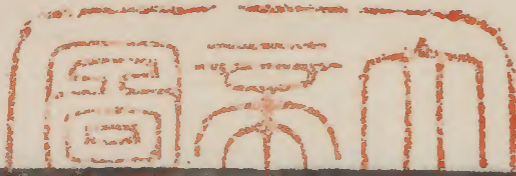
詳兄弟道

盡兄弟道

夫婦之別

謂男女之情

詳男女婚姻之節



明治十四年購求

音韻



擇婦擇婚之法

婚禮

惣論男女之別

詳夫道

詳婦道

惣論夫婦之別

朋友之信

明朋友之交

詳事師長之義

惣論五倫之道

山鹿語類卷第十九

兄弟之序

惣論兄弟之序

師曰顏氏家訓曰兄弟者分形連氣之人也方其幼也父母左提右挈前襟後裾食則同案衣則傳服學則連業遊則共方雖有悖亂之人不能不相愛也許魯齋曰兄弟同受父母一氣所生骨肉之至親者也今人不明義理悖逆天性生雖同胞情同吳越居雖同室亦如路人ト云リ案ルニ父母ノ氣血骨肉ヲ相續メ人倫ノ至親愛シツベキモ父子ノ外ニ兄弟也唯天性ノ依ニメ人以私スル処ニ非ズ然レバ平生共ニ相親ニ睦クシテ父母ノ志ヲ継父母ノ勞ニ代リ身ヲ修家ヲ齋ツシ況兄弟ノ間ニ於ルニ非ラ改メ患難ヲ救イ遊樂



ヲ共ニ成敗ヲ助ルカ如スベキノ天性不得己ノ情シカリ然ルニ一旦惑ニ因テ兄  
弟情愛ニ相阻テ平生ノ愛寡ニ至ルハ是天倫ヲソコナイ父母ノ骨肉ヲヤ  
スルニ同シカ可相慎也凡兄弟罪科ニ相當ル時ハ必共ニ其罪ヲ同シクス手  
生親疎ノ差別アラス其咎ニ趣クハ天倫ノ逃レカタキ処アルヲ以常ニ兄  
弟ノ相睦ニシカシテ一ヲ思カタメノ制法也 次ニ兄弟ノ間礼儀ノ節  
アリサレバ次第ヲ乱リ前後ヲタガフルアリ凡天性ニ長幼ノ序示イテ  
ルニシテ私ヲ以兄トナリ弟トナルニアラス自然ニ不得己其次弟明白サレバ  
兄ハ弟ニ先ニシテ弟ヲヒキイ弟ハ兄ニラクレテ能順能孝テ序ヲ不犯是長幼  
ノ序アルニ長幼序ヲ乱ル時ハ礼儀不立也礼儀不明ハ上下ノ法乱レ前  
後ノ節違フテ君臣父子ノ間亂臣逆子必生スルエニシテ愛ヲ以長幼ノ間ハ

有序ヲ以其道トスル孟子曰孩提之童無不知愛其親及其長也無  
不知敬其兄也ト云リ是孝弟ノ心ハ人々皆有之天性ニメ更ニ作爲ス  
ル処ニアラス此天性ノ心ヲサマタケ失フ者ヲ制スルカ爲ニ聖人ノ教有テ天性  
ノ順ハシムルノ道ヲノスルニ君臣上下父子兄弟モ非礼不立ト云モ此心ニ礼  
ト云ルコトハリモ別ニ強テ設ルニアラス其敬シ貴スル心ヲ品節セシメテ  
宜ヲ不失シムルノ謂也弟トシテ己カ利ヲ立小知トホコリ父ノ寵ニメテ兄  
ヲ後ニシ兄ヲソシリ兄トメ弟ヲオトシメアナドリ利害ヲ先ニメ親ヲ失ヒ愛ヲ  
忘ルハ尤長幼ノ礼不正ニアルベキ也然レハ其序定ル処ニ制法ヲ詳ニシ  
礼容ヲ毎メ序正シクメ又不嚴不疎カ如ク可品節ス 次ニ兄弟ノ交接  
唯弟ヲ以奉トスルニ弟ト云ハ能和順ニテ悖戾スルコト不有ノ謂也スベテ



善事<sup>ヲ</sup>兄長<sup>ニ</sup>爲<sup>ス</sup>弟<sup>ト</sup>云<sup>ハ</sup>リ然<sup>レ</sup>バ弟<sup>ハ</sup>幼少<sup>ノ</sup>人<sup>ノ</sup>弟<sup>タル</sup>者<sup>ノ</sup>勤<sup>メ</sup>守<sup>ル</sup>道<sup>ヲ</sup>  
シメ已<sup>ラ</sup>不<sup>立</sup>身<sup>ヲ</sup>高<sup>ス</sup>ラズメ兄<sup>ヲ</sup>敬<sup>シ</sup>親<sup>シ</sup>ニ年<sup>々</sup>々<sup>々</sup>ラシ輩<sup>ヲ</sup>バ我<sup>レ</sup>兄<sup>ノ</sup>  
ノ如<sup>ク</sup>思<sup>ナ</sup>シテ礼<sup>儀</sup>ヲ正<sup>シ</sup>辞<sup>讓</sup>ヲナス是<sup>則</sup>弟<sup>ノ</sup>道<sup>ニ</sup>兄<sup>々</sup>々<sup>ト</sup>云<sup>ハ</sup>レ  
弟<sup>々</sup>ノ道<sup>ヲ</sup>又<sup>シ</sup>サシハ兄<sup>ノ</sup>道<sup>ニ</sup>愛<sup>シ</sup>和<sup>順</sup>スベシサハ兄<sup>ノ</sup>弟<sup>ヲ</sup>憐<sup>ル</sup>ニ年<sup>々</sup>  
長<sup>タル</sup>者<sup>ハ</sup>幼<sup>弱</sup>ノ輩<sup>ヲ</sup>取<sup>立</sup>テ道<sup>ニ</sup>入<sup>レ</sup>道<sup>ニ</sup>不<sup>入</sup>レ是<sup>ヲ</sup>不<sup>守</sup>慈<sup>愛</sup>スル  
ニアリ弟<sup>ハ</sup>已<sup>カ</sup>カ<sup>ラ</sup>考<sup>テ</sup>品<sup>ヲ</sup>不<sup>越</sup>礼<sup>ヲ</sup>厚<sup>ク</sup>シテ兄<sup>ノ</sup>命<sup>ヲ</sup>不<sup>悖</sup>常<sup>ニ</sup>善<sup>事</sup>  
ニハ兄<sup>ヲ</sup>先<sup>立</sup>勞<sup>事</sup>ニ已<sup>レ</sup>先<sup>シ</sup>此<sup>心</sup>ヲ以<sup>テ</sup>朋友<sup>ノ</sup>年<sup>々</sup>々<sup>々</sup>ラシニ至<sup>ル</sup>迄<sup>其</sup>礼<sup>ヲ</sup>  
詳<sup>ニスル</sup>是<sup>則</sup>弟<sup>ノ</sup>道<sup>ニ</sup>晏<sup>子</sup>曰<sup>ク</sup>兄<sup>ノ</sup>愛<sup>ヲ</sup>友<sup>ノ</sup>敬<sup>ヲ</sup>而<sup>順</sup>ト云<sup>ハ</sup>兄<sup>ノ</sup>弟<sup>ノ</sup>道<sup>ヲ</sup>尽<sup>ス</sup>  
スノ謂<sup>ニ</sup>

論<sup>ニ</sup>兄<sup>ノ</sup>弟<sup>ノ</sup>之<sup>義</sup>

師<sup>曰</sup>羅<sup>先</sup>生<sup>曰</sup>天<sup>下</sup>無<sup>不</sup>是<sup>底</sup>之<sup>父</sup>母<sup>世</sup>間<sup>最</sup>難<sup>得</sup>者<sup>兄</sup>弟<sup>ト</sup>云<sup>ハ</sup>リ天<sup>下</sup>ノ  
間<sup>骨</sup>肉<sup>同</sup>氣<sup>ヲ</sup>受<sup>テ</sup>我<sup>ト</sup>ヒトシク親<sup>シ</sup>カルベキ者<sup>ハ</sup>兄<sup>弟</sup>ノミ<sup>ニ</sup>其實<sup>ヲ</sup>正<sup>シ</sup>明<sup>ニ</sup>  
スル<sup>ハ</sup>朝<sup>夕</sup>互<sup>ニ</sup>相<sup>親</sup>テ共<sup>ニ</sup>安<sup>否</sup>ヲ詳<sup>ニ</sup>居<sup>ラ</sup>ニシ食<sup>ヲ</sup>ニメ聊<sup>ノ</sup>隔<sup>モ</sup>不<sup>可</sup>  
皆<sup>天</sup>下<sup>ノ</sup>間<sup>亦</sup>遇<sup>カ</sup>タク可<sup>求</sup>処<sup>ナ</sup>キハ兄<sup>弟</sup>ノ親<sup>也</sup>其<sup>間</sup>ニ争<sup>ヲ</sup>ヨリ互<sup>ニ</sup>惡<sup>ニ</sup>恨<sup>ニ</sup>  
ニテ終<sup>ニ</sup>ア<sup>カ</sup>カ<sup>タ</sup>キノ如<sup>ク</sup>ナル<sup>レ</sup>世<sup>以</sup>多<sup>シ</sup>是<sup>或</sup>ハ財<sup>宝</sup>俸<sup>禄</sup>ノ衆<sup>寡</sup>ヲ論<sup>ジ</sup>テ  
利<sup>害</sup>ヲ專<sup>ト</sup>シ或<sup>ハ</sup>人<sup>ノ</sup>中<sup>言</sup>ヲ信<sup>ジ</sup>妻子<sup>ノ</sup>云<sup>ヲ</sup>ウケテ其<sup>實</sup>不<sup>言</sup>ヲ不<sup>糾</sup>明<sup>或</sup>ハ  
我<sup>利</sup>ヲ立<sup>テ</sup>ヲトシマソシル心<sup>アル</sup>ニ因<sup>テ</sup>天<sup>性</sup>不<sup>得</sup>止<sup>ノ</sup>親<sup>ヲ</sup>私<sup>ノ</sup>小<sup>事</sup>ヲ以<sup>サ</sup>マ  
タ<sup>ル</sup>天<sup>下</sup>難<sup>得</sup>得<sup>ノ</sup>兄<sup>弟</sup>ヲ小<sup>サ</sup>ワリヲ以<sup>テ</sup>相<sup>棄</sup>ル<sup>ニ</sup>至<sup>ル</sup>ハ天<sup>地</sup>ノ誠<sup>ニ</sup>ソムキ父  
母<sup>ノ</sup>志<sup>ニ</sup>違<sup>フ</sup>其<sup>誤</sup>リ悔<sup>テ</sup>モ不<sup>可</sup>及<sup>也</sup>元<sup>ノ</sup>許<sup>魯</sup>齋<sup>曰</sup>今<sup>人</sup>不<sup>明</sup>理<sup>義</sup>  
悖<sup>逆</sup>天<sup>性</sup>生<sup>雜</sup>同<sup>胞</sup>情<sup>同</sup>吳<sup>越</sup>居<sup>雜</sup>同<sup>室</sup>迹<sup>如</sup>路<sup>人</sup>以<sup>至</sup>計<sup>分</sup>毫<sup>ノ</sup>







可云。昔大舜ハ象曰。殺舜ヲ以事トシ兄ニ背リ以志トスト云。氏舜唯親愛シ玉フノミメ象悦ハ舜モ亦悦ビ玉フト云ヘリ孟子曰仁人之於ハ弟也。不レ藏怒焉不レ宿怨焉親愛之而已矣トハ此事ノ周公且ノ管叔蔡叔。於ケルモ亦然リ古ノ大聖人ノ兄弟ト云ハ其氣質ノ偏塞ニ因テ其惡ヲナス。一象カ如ク管叔蔡叔カ如シ然レ氏其親シニ睦マシキ一舜周公且ノ如クシテ兄ノ義立ト云ベキノ顔氏家訓云夫有人民而後有夫婦有夫婦而後有父子有父子而後有兄弟一家之親此三者而已矣自茲以往至於九族皆本於三親焉故於人倫為重也不可レ不レ篤宋柳開仲塗開字塗曰我皇考訓誡曰父沒稱人家兄弟無不義者尺因娶婦入門異姓相娶爭長競知漸漬日聞偏愛私藏以致背戾分

門割戸患若賊僅言皆汝婦人所作男子剛腸者幾人能不為婦人言所惑吾見多矣若等寧有是耶ト云リ

師又曰人心我子ヲ愛メ兄弟ヲ踈畧ニ致ト多シ甚誤ニスベテ我家事ニ於テハ我子ヲ愛メ嫡子ヲ立テ家ノ正統ヲ正シカラシムルニルベシ父母ノ事ニツイテ云フハ我子ハ父母ノタメニハ孫ニメ貴賤ノ品過ニ隔タリ骨肉ノ親弥遠シ兄弟ハ父母ノ子ニメ貴ク親シ故ニ外事志皆兄弟ヲ先カテ相親シ相貴フ可レ省也世人皆愛ニ惑テ其實ヲ不レ知明ラ以テ子ヲ愛メ兄弟ヲ踈ニスルト多シ是兄弟ノ義ヲ不知カ故ニ伊川曰今人多ク不知兄弟之愛且如閭閻里巷小人得一食必先以食父母夫何故ヲ以父母之口重カ於レ己之口也得一衣必先以衣父母夫何故ヲ以父母之口重カ於レ己之口也至於犬馬亦然待父母之犬馬必異乎己ニ犬馬



也獨愛父母之子却輕於己之子甚者至若仇敵舉世皆如此惑之甚矣ト云  
ハリ是父母ノ子ヲ不愛己ガ子ヲ愛スルハ人欲ノ私ニヨルト云ヘルヲ示ス但愛ハ父  
子ニユベカラス兄弟ハ唯序ヲ守テ其義ヲ正スアリ又ベシ兄弟ヲ我子ト同ク愛  
スベシト云ハハ強テ兄弟ノ親シカランヲ教ル也古ヨリ父子ノ親ヲ論シ兄弟ノ序  
ヲ云ハル也亦詳ニ究理スベキ也

詳兄弟

師嘗曰凡人ノ兄弟道其用法父タルノ道不可異故其身ノ言行ヲ慎  
身体容貌威儀ヲ明ニメ衣服飲食居宅ニ至ル迄悉ク兄弟ノ衆戒トナ  
リ一家ニ長タルノ戒ヲ存シ兄弟ヲヒキイテ善ニ可入ノ慮ヲナスアリ夫人ノ  
子多キ内ニ我其家ノ長男嫡子ト生レ多クノ兄弟ノコノカミタルハ是又天然

ノエニミテ我テ至ル也非ズ天我ヲシテ此家ニ長タルシム其所繫甚重シ豈安シ  
急テ其任ヲ輕シセシヤ故ニ兄長タルノ道父在時ハ父ノ志ヲハカリ其趣ヲ見テ其  
志ヲツキ其趣ヲ遂シ允ニアリ又ベシ然レハ家事世事ニ付テ父ニ代テ先ニジ  
勞シ朝夕共ニ父母ヲ安セシメ我身ヲ勞シ厚ク勤メ知恵ヲ明ニシ才覺ヲ計  
テ慮ヲ遠クシ父母愛ニ安シ家業爰ニ立子兄弟愛ニノツトリ戒トシ我同  
姓ノ類諸ノ事ヲ家ノ長嫡ニハカリ尋テ事ヲ行カ如クニ致スベシ然レシトナラ  
ハ身ヲ修メ知ヲ切磋メ我ニ事ヲ計ル輩ヲ亦道ニ偏イレシメタルカ如ク慎勤  
ルニアルベシ是兄タルノ道ニメ其勤亘キヲ兄ノ義トスベキ也如此ノ究理不足ナ  
ハ兄弟ノ勤ベキ道義ヲ不知諸兄弟ノ勤ヲナシ兄弟却テ兄ノ道ヲ致スニアリ爰ニ於  
テ兄弟長幼ノ序ニ知レテ家法終ニ治ルベカテタル也亦可糾明ノエニ



ナリ 次ニ弟ヲ愛スル義能其道ヲ究メテ其至善ニ止ルベシ愛メ而教ヲ示カ  
 レバ弟々ノ道ヲ不知故ニ小弟各兄ニトモナツテ道ニ入り善ニシタシムカ如ナラシム  
 ヲシ小弟ノ道ヲ示サシハ兄ニ兄ノ礼義ナクシバ弟何ヲ以道ヲ可守ナレバ平生  
 ノ言行衣食居諸用共ニ小弟ノ戒トナリ法トナル処ヲ可守シ而父若弟  
 ヲ愛セバ父ノ志ヲ視テ弟ヲ立カ如スベシ弟立バ其家破レツベクシバ詳ト父  
 ノ志ヲハカツテ其諫ヲ可入其諫行ナルバカラスバ身ヲ退テ行ヲ高クセス  
 父ノ惡名ノ立テ已カ善ノ明ナラシテ不可致此間品々ノ可有子細也 次ニ異  
 腹ノ弟甚多ク或ハ其母至テ賤シト云モ以テヲトシメソルベカラス是父ヲ惡シク  
 云ニ同シ内則曰父母有婢子婢所生者也若庶孫甚愛之雖父母没没身  
 敬之不衰ト出セリタト其母賤シクモ父愛之既ニ我弟彼が腹ニ入ル時ハ

我々メハ其母又實母ニ類スベシ是ヒタテ父ヲ敬カエニ弟ヲワレムノ故ニ 次ニ  
 吾弟ニ五体不具ニメ世ニ立カタキ輩有之ハ猶是ヲアハレミテ其養ヲ全スベ  
 シ父母ノ心イカバカリ是ヲ不便ナルノ思入ルベケレバ我父母ノ志ヲツキ其家ニ長  
 タレバ父母ニ代テ是ヲ養フヲ入クスベキニ是各諸弟ヲアハレムノ道ニスベテ兄ノ道  
 弟ノ善惡ヲ以慈愛ヲ不可害ト云ヘリ云心ハ兄ノ道有テ弟ヲ諫メニナヒクト  
 云ハ弟道ニ不入其勤不怠アリ又能兄ニ順テ其教ヲ守リ其諫ニ隨アル  
 トキニ必兄ニ隨順スル弟ヲ愛シヒイキニテ兄ニ不隨順弟ヲハユクニシクム  
 世以多ク是世上底ヨリ見レバ存ナルニ似テ兄ノ道ヨリ云ハ甚誤ニ兄ノ云如ク  
 ナラハルヲ以弟ヲヒクミント云ハ兄ニ私スル処アリ理ノ立ルカ故父母我ヲ生テ兄  
 トシ彼ヲ生テ弟ヲ生テ天理自然ノ兄弟ノ慈愛愛ニカクベシ兄弟ノ道ニ不入



深ク歎息メ弥何ハカリノ術ヲナシテモ善ニ教導スベシ不入ト云天性ノ愛  
 聊急ルベカラサルニ是誠ノ道ト云ベシ且又弟是惡人ニメ國家ノ害トナル計ノ  
 事ハ又コレナリ平生体ノ凡人ニメ道ニ不入ヲ惡マハ兄ノ誠ト不可云也弟ヲキ者  
 ナハ是ヲ親ミシ惡キ者ナラシハ是ニ惡ミ嫌ハト云ハ皆利害毀譽ヲ事トシテ  
 天道ノ誠ト云ベカラサルニ大舜ノ弟象ミラケル道ハソトルベシ單居離問曰  
 使弟有道乎魯子曰有喜事不失時也謂冠弟之行若中道則正以便  
 之弟之行若不中道則兄事之且以兄誠事兄之道若不可然後舍之  
 矣屈事兄之道然又橫渠先生曰斯干詩言兄及弟矣或相好  
 矣無相猶矣言兄弟宜相好不要相學猶似也人情大底惠在施之不  
 見報則報故恩不能終不要相學已施之而已朱子曰不要相學言不

要相學其不好處如兄能友其弟弟却不恭其兄兄豈可學弟之不恭而  
 遂忘其友但當尽其友而已如弟能恭其兄兄却不友其弟弟豈可學  
 兄之不友而遂忘其恭但當尽其恭而已

畫弟道

師曰人ノ弟トシテ兄ニツカ長者ニ隨フノ道ハ大舜子トシテ父ニ事ルニ同シ父ト兄ト  
 相隔ルニ幾ソヤ然レハ父在ナハ父ノ志ヲカリ兄ノ命ヲ貴ビ敬シテスベテ四  
 支ノ勞役スルヲ事ノ難若ナレハ先ニメ弟是ヲツトメテ父兄ヲ安シセシムベシ  
 知惠才覺ノ可入事世ノ譽レノ來ラシテ幸アリツベキハ皆父兄ヲ推メ是ニ當  
 ベシ是弟ノ義ニシテ能謙退辭讓ノ禮アリト可云也然レハ人ノ弟トメハ容貞辭  
 氣言語行跡共父兄ノ思入ヲ投量シテ父兄ニ氣遣致サシメス父兄ニ怒



リ憤リヲ思ハシメ父兄等ノ心入ヲ知り其行跡ヲ見テ安堵スルか如キ平生ヲ  
 タシムベシ父既ニ没スルノ後天下ノ間我信ニ可敬ノ天性是誰ソヤ君ト云師  
 ト云ハ或ハ禄ニツイテ身ヲエカ子或ハ理ヲ學テ敬ヲ深クス是我ヨリ君トサカメ師  
 トスルノ所敬ニ見ハ父ニツイテ天性我同胞ノ内ニ長子多ク嫡子多ク我是ヲ  
 不敬ヲ欲スト云ヒ天ノ命更ニ不得止ノエニ故ニ父身罷テノ後ハ諸ノ  
 子等兄ヲ父ト敬シ貴テ身ノ言行家ノ吉凶衣服飲食居宅ノ用事ニ至  
 テ近唯兄ノ命ニ隨順メ更ニ私ヲ不可立ニ凡等ノ道固礼師氏教ニ三行  
 一曰孝行以親父母ニ曰友行以尊賢良ニ曰順行以事師長ト云リ爰ヲ以善  
 我兄ニツカニ能ク隨テ品ヲエカハ是等ノ道也兄ニツカフル心ヲ推メ外我ヨリ  
 年長ニ德盛ニナラシ友アルカ亦ハ君師ノ外ニ敬ズ貴ツベカニ輩ニハ各

兄ニツカフル心ヲ施用エベキ故善事兄長曰房ト出セルニ孝房ト号スルハ内  
 我父母ニ孝アリ外長者ヲ敬テ品ヲエカニ奢ラサズ是人倫ノ大ナル行ニ人カ  
 可慎 次ニ事兄ノ義アリ所謂兄ニ事フルハ專敬トシテ尽誠能是ヲ  
 親シニ厚クスルアルベシ專敬尽誠ト云ハ兄ハ父ニヒトシキナレハ專敬スベキノ義ニ  
 弟ノ分限富貴ニ至リ世ノヲホヘモサバカリニノ兄ハ時ニアハサルヲアテシハ公ハ  
 ヲホリホコル心出來テ形ハ兄ヲ敬スルニ似テ心ニ信用セズ其粒近ヲ致メサシヲ  
 ク輩ノアルベシ甚以不可之富貴貧賤ハ只天ノ命ニメ人ノ私ヲ以得ベキ也  
 ニアラズ時ニアアラ以驕リ世ニ沈淪スルヲアトシメナシハ是只世ニシレタル利害ノ謀  
 ニメ君子學者ノ聊モ心ニ可思也ニアタルニ然レハ兄ニツカフル義ヨク誠ヲ尽  
 シテ是ニ虚ヲ以スベカラサルニ内則曰適子庶子祗事宗子宗婦通子ハ親







必兄弟不和ノ難出來テ一家滅亡シ人倫ノ大道衰ニ廢壞スル時至リ  
又ト知テヨリク父母ノ志ヲ和ラズ諫メ我必父母ノ愛ニ不可棄ル兄ヲ捨テ  
世ニ去ル弟ノタメニ宜ニ似タレ天地ノ道理ヲ背キ人倫ノ大道ニ以ルル  
ナレハ其家必長久ナルベカラズ多ト長久ナリト云レ道ヲ失テ長ナレハ禽  
獸ノ群レ居ルニ不異カ耻又ベシ但兄ノ人品甚アシク必家ノ破レツベキ  
アテシトヲ知テ父母是ヲ廢セシハ父母ノ所為ニメ其冤糾ノ至善ニカ  
スベシソレトテモ弟トシテハ兄ヲ立我其家臣ニツラナリ政事ヲ輔佐シテ其  
節目正統ヲ不失カ如ク有タキト正統ノ乱レニハ國家ノ大經ノ破ルル基  
シテ終ニハ臣トメ君ニ代リ子トシテ父ヲ殺ス乱臣賊子ノ出ル本ニ 次ニ兄  
疾病アルカ不得止ノ故ヲ以家ヲ不繼弟ノタメニ養ハルアリ是弟トシテ甚

可敬養ノ節也其養頗ル父母ヲ養ニ不可異也兄家ヲツイテ弟是ニ養ハ  
レニハ天地世間ノ定理ナルニ不得止弟家ヲ継キ兄ヲ養ハ弟ノ不安處ナリト  
云レ天アタヘ人共ニテ如此ノ上ハ一向兄ヲ敬シ養テ其命ヲ可重若兄ニ子ア  
ラシハ是ヲ以我子トシ家ヲ継シムベシ宗ヲ宗トスルノ誠ナリ弟家ヲ不繼  
時ニツイテ家富兄家ヲ継トイハ零落漂泊ニ落魄トラチスレテ弟ノタメニ  
養ナルト可有兄非義有テ然ラハ弟常ニ諫メテ是ヲ助カスベシ助カラズ  
トイハ不叶兄終ニラチスレバ弟敬テ養スベシ必己カ富貴ヲサハサムベカラズ 次ニ  
兄ハ無學無智也弟ハ道ヲ知り智慧モアラシハ大槩兄ヲサミシソシルテアリ甚  
誤レ理ヲ不立兄ヲ自然ニ道ニ因循セシムベシ己カ知ニホリ何事ニモ理ヲ立  
テ兄ヲ云諾屈セシメントハ弟ノ道ニテテ況兄ニ道ナシト云テ親ヲ疎トシ



敬ヲ薄クセシテ弟ノ義ニアラスベテ弟ノ道ハ能序ヲ守テ何事モ兄ニ  
サツクアテシ事ヲバ悉ク改メツベシ道理ニテタシテハ可致道理ニ不叶ハ  
兄ヲヤカタノ云レ不可仕ト思フ事アレバ兄ノ間ニ不順ノ如ク出来ルモノ  
大本ヲフニ、天地ノ常經ヲ知テ其外ノ世事ハ時ヲ考ヘ処ヲツモリ其人ノ宜ニ  
隨フ是ヲ隨順ニテ和ストハ云ベキ也如此ノ間究理ノ詳ナルテアリ又ベシ  
次ニ嫂ニツカフルテ其敬誠アリナシハ兄ニ事ルニ同ク其男女ノ別ヲ守ラニ  
テハ弥重ク可慎 次ニ兄弟不和之事ヲ詳ニスベシトハ本同胞骨肉ノ  
兄弟何ヲ以カ和順ヲ失テ怨敵ノ思ヲ可致唯外財祿ノ事ニ付妻ヲ娶リ  
子ヲ設ケテ我私スルモノ多キニ付テ異論爰ニ起リ内兄弟共ニ理ヲ立是ヲ  
立テ互ニ非トスルユエニ因テ終ニ其間ニ中言出来テ云サマタクルニ至ルニ甚

以不便ト云ベシ天下難得ノ兄弟ニミメツカノ利害ヲ争テ仇敵ノ如クナ  
リナシハ人倫ノ大ニカクル也況是非ヲ論メ理ヲ立互ニ毀譽ヲナサハ血ヲ  
以血ヲ洗ハタメシトモ云ベシ兄弟ノ義ハ大事ノ起テ不顧其外ノ小事ニ因  
テ不和ニ至ラシテ可耻也サレバ兄我ニ不直ト云ハ弟詳ニ誠ヲ尽シシ  
兄ノ仕形不直ニ不可學也愚人ハ皆向ノ仕掛ヲ待テ事ヲ行フ故ニ報ヲ  
待所アリ弟隨分我ヲ不直ト云ハ兄兄タラサルヲ重ナレバ弟終ニ怒  
テ我誠ヲ尽シテセシキコトテ已レモ不義ノ行ヲ以兄ニアテカフニ至ル  
凡世間ノ情皆如此是人ノ惡ニ我又習テ惡ヲナスニ元ヨリ我尽ニス処ノ誠ハ兄  
ニ喜バレニタメニアラス其報ヲ可得タメニアズ人ニ譽ラレベキヲホルニアラズ  
唯弟タルノ道ヲ尽スノミナレバ兄ノ我ニアテカフ処ノ是非ヲ不可見也スベテ大



道ハ只當然ヲ勤ルル也之更ニ別ニホルテアテ若其間アテ、スル処未ルルノ  
有ナニハ各利ニ走ルノユエニハ天道ト云ベカクナル也世間ノ事物ニ於テ皆如此  
况天性同胞骨肉ノ間ニ於テハ云ニ不及丁シ爰ヲ以テ弟ノ義ヲ及ニサントナズ能  
慎ニ能隨テ聊我私ヲ不立身命ヲ以テ兄ニカスコトニ四支ノ勞財俸ノ不  
足是非議論ノ間何兄ニ違背ノ己ヲ可立寸ハ兄弟何ヲ以テ争フベキ争ハ  
ホレバ不和ナルヲナシ其上兄弟マタ聞マタ牆外ニハ其アサケリヲ衛ホクト云テアリ兄  
弟不知ニテ朝夕家人内ニテ争ヒモノイ、トスレモ外ニ出テハ兄ノヲ人ノアシク  
云ハハ弟是ヲ聞テ不安弟ノヲ人ノ嘲ルハ兄ノ心不安也是日比中アシケレ  
モ天性自然ノ同胞不得己ノ誠アルヲ以テ兄災ニアア寸ハ弟其罪ヲノカレ  
ズ弟災ニ遇ハハ兄又是ヲクルシムモ世ノトホリニメ天性骨肉ノ親相ツク

処深キヲ以其罪來ルル如此彼是比真スルホド兄弟ノ義更ニ不可遁ノ誠ナリ  
豈平生不知ノ思ヲ可成也財宝利祿ハ未允ニ安シ兄弟ノ親ハ未メテ不可  
得也 次ニ復兄讐事父ノアカヲ報フルニサシツケリ兄ニ子アラバ弟是  
ヲ助ケテ其讐ヲ報ハシメツベシ兄ニ子アラズニハ我其子ニ代テ必大望ヲ可滿  
我ニ不得己ノ災有テ仇ヲ報フルト難叶ハ我子ヲ以必是ヲ報ハシムベシ我  
弟ヲハクハ我子ヲタスケシメテ讐ヲ報フベシ兄ノ讐言ハ父ノアカニ異ナルヲアラ  
ハルニ若父イマニ存命メ兄ノ讐言我ニアラバ庶弟ヲ以父ヲ養ハシメ我コノアカ  
ヲ可報父又弟ノ器ニ因テ讐言ヲ報スルノヲ云ヒ付玉ハハ我又謀ヲ廻メ是  
ヲ助クベキ也曲礼曰兄弟之讐不交兵慎之備檀弓曰子夏問於孔子曰  
請問居昆弟之仇如之何曰仕弗共國衛君命而使維遇之不聞



ト云リ兄ノカタキハ父ノカタキヨリ少シ輕シト其故ハ父母在スオハ父母ノ命ニ  
ソムカレサル所アリ父母ハ兄ヨリ貴トケレバ也君又父ニ準ズ故ニ君命ノ使ニ  
行ニハ其命ヲステ、私ノ仇ヲ不可報ト如此処本格致アルコ必竟父母  
了之間ハ父母ノ命ニマカセ父母是ヲ喜バ幸ニ出テ讎ヲ報フベシ父母ヲ養フ  
ベキ者不有カ父母又堅ク止メ玉ハ先其命ニ順テ仇ヲ報ノ謀ヲナスベシ  
父母身エカシノ後ハ君ニ事フベカラズ一向仇ヲ報スルノ思ヲ深クスベキ單  
居離問曰事兄有道乎曾子曰有尊事之以爲己望也謂也兄  
事之不遺其言奉其兄行若中道則兄事之兄之行若不中道則  
養之養猶養之内不養於外則是越之也養之外不養於内則  
是疏之也是故君子内外養之也問言兄尽礼不得兄之歡心奈何

程子曰但當起敬起孝尽至誠不求伸己可也

夫婦之別

論男女之情

師曰飲食男女人之大欲存焉ト云リ易曰一陰一陽之謂道ト出セリ  
既ニ天地ト別レ陰陽トトナレオハ動靜互ニ相タクテ以獨成ニメ不立  
獨成ニメ不成陰陽相偶シテ爰ニ萬物自生ス是天地ノ定經ナレ天ニ  
日月アリ五星二十八宿各相並テ陰陽ヲ交工晝夜四時カレ往來シテ  
萬物其生ヲトク地ニ生クル処ノ草木禽獸魚虫ノ類山川土石ノ類テ亦  
悉ク陰陽牝牡ヲソナテ配偶ノ形ヲアラハス况人ハ萬物ノ靈ニメ性天地  
ニ通シ知萬類ニ秀ツルヲ以陰陽其形ヲ顯メ男女ノ姿ヲ明カニス男女



爰ニ出生スル時ハ其情ナクハバズルベカラズ是ハ陰ト一陽ト共ニ相合メ萬物ノ  
ナル処ナルヲ以易ニ是ヲ道ト云ユエシト一陰一陽ニアラハ道ト云モノナシ  
一陰一陽ニメ天地ノ道立ト云ベシ然レバ男女ノ情ハ天地ノ定經ニメ人トシテ  
其情ナクハ不可有之不得止必相ソナルノ情ヲ誠ト云シ不得止ノ  
情ヲシイテ止メントスルヲ異端ト云甚以理ニ不中天地ノ定ル理ハ強テ  
止メント云ハ可止<sup>キ</sup>理ナシ唯其情ヲ正シクシテ其欲ヲ節メセシムルヲ以教ト  
ス然レバ夫婦ノ道ハ男女ノ情不得止ノユエニアルヲ計テ聖人爰ニ夫  
婦ノ号ヲ立其礼ヲ詳シメ人々ノ情欲ヲ節テラシムルノ本意ニ情欲ヲ  
節アラシムルヲハ男女ノ別自然ニ立テ人淫亂無道ナルヲ不可有礼ハ  
其端ヲ防クノ法ニ能男女ノ情ヲ詳シメ人々不得止ノユエニヲ計リ

ソレニ從テ而メ其礼ヲ詳ニスルヲ聖人ノ教ト云ベキト丘文莊曰易曰有天地  
然後有萬物有萬物然後有男女有男女然後有夫婦蓋太極  
動而生陽靜而生陰陰陽之氣凝而成人乾道成男坤道成女  
男陽而女陰也男陽而配合女之陰則爲夫婦由之而生父子由之  
而成君臣由之而叙爲尊卑上下親疎之分此礼義所由以錯也

詳男女婚姻之節

師曰内則曰男子二十而有室女子二十而嫁有故二十三年而嫁ト出セリ  
是古來婚姻ヲ定ムルノ節トス但男子年十六ヨリ二十ニ至リ女子八年  
十ヨリ二十ニ至ルヲ以定法トメ若シ男女共ニ子細有テ其節ニ延列セニハ  
格別也相定ルルノ節爰ニ於テ正シトスルニサレバ醫經ニ載スル所ヲ案



スルニ女子ハニセシメ天癸至テ妊脉通シ男子ハニハニメ天癸至リ精氣溢ルト  
出セリ然レバ女子ハ十四ヨリ嫁キ男子ハ十六ヨリ婚姻ヲナス早ニアラス是ヨリ  
早ク婚姻ヲ結ビトシテ夫婦男女ノカタライヲサシハ天地ノ相定メル  
氣血ヲ破テ或ハ夭死ヲマ子キ或ハ淫乱ニ走リ人倫不正風俗不習遂  
ハ夷狄禽獸ノ其情欲ニカスルノ理ト同ジカルベシ夫婦婚礼ハ人倫ノ大  
綱ニメ家事ヲ修ムルノ本也家齊クテ國ニ及天下ニ及スユエニアレハ先家  
ヲ能修メトナハ夫婦婚姻ノ節ヲホシイマナラシメシテ其風俗ヲ存子ク  
スルニアルベシサレバ不得止早ク婚姻ヲサシハ女子高ク限リ男子ハ十六ヲ  
以限リトスベシ相定ムル処ハ男子ニ十女子ニ十ヲ以スベシ其故ハ男子既ニ婦人ヲ  
置テ妻子ノ設ケアル寸ハ家業ノツトメ何レカ急クヤスシ人生レテ弱冠ノ

時分マテハ未<sup>ス</sup>冠弱<sup>シ</sup>シテ事物ノ細評世間ノ情通シ難シ故ニ八歳ヨリ小學ニ  
入テ六藝ヲ學ビ十五ヨリ大學ニ入テ大道ノ要ヲキクハ古ノ定メメ大既ニ  
十歳ニ不<sup>ス</sup>滿ハ氣血未<sup>ス</sup>定ルカ故ニヤ其邪正不分明也二十歳已後十年  
ノ間心ヲカタフケテ家業ヲ勤メ大道ノ至要ヲアキラメ而メ妻ヲ置<sup>キ</sup>子ヲ  
マフケテ四十歳ノ比仕官ヲ経ル是人ノ定法ニメ古來相定ムル処ニ其節ヲ  
不<sup>ス</sup>待速ニ婚姻ヲ結スハ必竟淫乱ノ事ニナリ又ベシ然レモ早ク嫁娶ヲ  
イトナマズンハ不可有ノ道理アランハ又其ユエニ究糾シテ其至極ノ方ニ  
可從<sup>ル</sup>魯哀公問於孔子曰礼男必三十而有室女必二十而有夫也豈不  
晚哉孔子曰夫礼言其極也非是過也男子二十而冠有<sup>レ</sup>爲<sup>レ</sup>人<sup>ノ</sup>父<sup>ノ</sup>之<sup>レ</sup>端  
女子十五而許嫁有<sup>レ</sup>適<sup>レ</sup>人<sup>ノ</sup>之<sup>レ</sup>道於此而往則爲<sup>レ</sup>婚<sup>ニ</sup>矣群生閑<sup>レ</sup>歳<sup>ノ</sup>乎陰



而為化育之始物而為化育始故聖人因時以合偶男女究天教

也霜降而婦功成嫁娶者行焉冰泮而農桑起婚禮而殺於此朱

子曰男子年十六至二十女子年十四至二十云云今朝戶令凡男子十五

女子十三以上聽婚嫁ト出セリ是唐宋ノ制ト因也丘文莊曰司馬光云

男子二十而娶女子二十而嫁謂宋朝今令之禁令男子年十三以上並聽婚嫁云

云是宋に至テ二十以上許婚嫁也甚早クシ天地ノ定法アリカク既ニ嫁

娶ノ云合セテ十サシテハ十歳以上ハ不苦嫁娶ヲ元サシテハ女子十四歳男子十六

歳ニ究マリ人情ノ宜ク天地ノ理ト叶ヒ礼義ノ道ニ當リツベキ

擇婦擇婚之法

師曰夫婦ハ人倫ノ大綱ニシテ父子兄弟ノ因テ別ル処ナレバ夫ハ婦ノ徳有テ

擇婦ハ男子ノ家ニ則アルベキヲ擇テ夫婦ノ嫁娶ヲ可遂也或ハ財室ニタヨリ

或ハ時ノ弊ト從ヒ或ハ色ニメテ其惑処ニマカセルアリ考フルト不詳時ハ

男女ノ擇不正ヲ以夫婦トナリテモ家トノホラズ子孫モハカシカラス或ハ家

ヲ失身ヲ滅スニ至リヌベシカ尙辭ノ子トモ不肖ノ人ナキトアズ父カタク

十ニ世ヒスカシナルカ子トモ聖徳端正ノ人出生セシ例アリ是陰陽所感

ニシテ人作爲スベキトアラサレトモ男女徳ヲ擇其材ヲ考テ夫婦ノ婚

姻アリテノ上ニ其胎教モ戒也ナリ而其生ル子不肖ナラハ是唯命ノ

マ也子孫ハ後昆ノ事也サシアタリテ家ヲ修ムベキニ便ナカラハ夫婦

ノ道ト云ベカラズ爰ヲ以擇婦婚ノ法アリテ云ハリ大較礼曰易曰正其

本萬物理失之毫釐差之千里故君子慎始也春秋之元詩之開雅



禮之冠婚易之乾坤皆慎始敬終云示謹為子孫娶婦必擇孝悌世  
 世有行義者如是則其子孫慈孝不敢熾暴黨無不善三族輔之故曰  
 鳳皇生而有仁義之意虎狼生而有貪戾之心兩者不等各以其母鳴  
 呼戒之哉無養乳虎將傷天下故曰素成胎教之道書之玉板藏之  
 金匱置之宗廟以為後世之戒ト云ヘリ凡女ヲ擇テ古來五不取ノ法ヲ  
 出セリ家語曰孔子曰女有五不取逆家子者謂其逆德也乱家子者  
 謂其乱倫也有刑人者謂其棄於人也有惡疾子者謂其棄於天也  
 喪父長子者謂其無受命也行休曰無是五不取也次不取  
 同姓古ノ法也云ハ我ノ類同姓ノ輩ハ本一家ノ相分テ之禽獸ハ知ナリ  
 シテ情ノマニ相通ル故ニ母子姊妹ノ差別ナシ人ハ萬物ノ靈ニメ知能萬

類ニ考ルルヲ以天地ニ相並ニテ三才アリ豈禽獸ノ如クナラシヤサレバ同姓ヲ  
 不取テ古人ノ制法也曲禮曰取妻不取同姓故買妾不知其姓ト之郊特  
 牲曰天地合而后萬物與焉夫婚禮萬世之始也取於異姓所以附遠厚  
 別也ト出セリ本朝ニハ其制定レテ不分明俗家專同姓間兄弟舅甥  
 ノ外ヲ擇テ婚姻ヲナシム是多クハ嫁娶ノ儀ヲ畧シテ自他ノ財ヲ費ス  
 心易ク事ヲ取行フヲ本トス然レハ是利害ニモトツクヨリ其法如此ニ至  
 レリ世俗甚嫁娶ノ儀式ヲ結構シテ人自ヲ喜ハシメ世ノ譽ヲヨロブニ  
 依テ各分テ越テ其制ヲ重クス尤風俗ノ奢靡ニ起レリ其所因甚可  
 戒也異朝聖人ノ定ル処ノ同姓ヲ不娶ハ其相馴ルテ深クシテ婚禮ニ男女ノ別  
 正ニカラサシフヲ思ハバ故ニ同姓或取多相襲也ト云ヘリ上ニ聖人ノ教行



ハハ本朝ノ俗次第ニ変ズベシ當時ハ下トメ改メカケル此間ニ心得可有  
次ニ婦ノ德行ヲ詳ニ可尋問ニ容貌ノ妍醜各詳ニスベシ女ハ深窓ニ養  
ハレテ人ニ是ヲ不知ヲ以其委曲知レカクシ程子曰世人多慎於擇婚而忽  
於擇婦其實婚易見婦難知所繫甚重可忽哉ト云リ畢竟女  
ノ父母ノ方ノ媒人ヲ以詳ニ可云入也其婦五体ノ不具并言行ノ様子茶飯  
ヲ詳ニメ是ニ同心アランハ可娶不同心ハ不可娶之如此明白誠スルニサレ  
ニ父母ナシシカクサヤ若色ヲ專トシ或ハ財宝或ハ權威ニツクハ婦ノ  
撰見薄メ夫婦ノ道ツイニ不可正也 次ニ婦家此方ニ相應  
ヲ可用トトハ少家内我ニ劣リナシヲ撰テ可娶也富貴權勢ノ女ハ行  
徳不正手生專過奢トシテ必夫ノ家ヲ誨リ蔑如スルモノトト婦女其

心ナクモツモノ女皆朝アナトッテ家内カモニスキニ安適胡氏曰嫁女必  
須勝吾家者勝吾家則女之事夫必欽必戒娶婦必須不若吾家  
者不若吾家則婦之事舅姑必執婦道ト云リ殊ニ婦ノ父母ハ我又敬之  
父母ニ相ツイテ親ムナレバ其人品言行ヲ詳ニスルニアリ 次ニ妻ヲ娶ルニ財宝  
ヲ約シ其音物ノ厚ク多クアテテ求メ兼日ニ其手形證文ヲトリ其多少  
厚薄ヲ專トメ婦家ノ德行人品ヲ不正類アリ是皆商家利賣ヲ業ト  
スルノ輩ニ多シ士大夫ノ可有アラストトハ農民工高ノ賤夫ト云レ俗  
正ニカレニ國ハ如此ノ不可有之不可耻也夫婦ハ人倫ノハニメ子孫ノヨル  
如家ノ治乱愛ニ所繫也豈當分ノ財産ニメ夫家ノ與セテ不計也故  
嫁娶ニ財ヲ論スル夷狄ノ道ニメ道アル國ノ風ニアラサルニ文中子曰婚娶

音前  
文



而論財夷虜之道也君子不入其鄉古者男女之族各擇德焉不以  
財為禮司馬溫公曰文中子曰婚娶而論財夷虜之道也夫婚姻者所  
以合二姓之好上以事宗廟下以繼後世也今世俗之貪鄙者將娶婦  
先問資將表之厚薄將嫁女先問聘財之多少至於立契約云某  
物若干某物若干以求售其女者亦有既嫁而復欺給負約者是  
乃駟會賣婢鬻奴之法也豈得謂之士大夫婚姻 次：擇婿之法唯其人  
品ヲ詳ニシ其姓氏ノ嫡庶一族ノ内ノ親ニ朋友ノ交リヲ可校量也而家ノ  
貧富俸祿ノ多少禍福ノ所因其身ノ疾病等ヲ委シク其人賢德  
ナラニハ貧賤ヲ不可厭之大体ノ生質ノ者ハ家貧ニメ災多クハ其  
人品終ニ變メ愚ニ走ルヲ可考其輕重 次：至テ富強猛

罵詈<sup>スル</sup>家ハ必德行ニカクル処多ク其人色ヲ好ニ淫樂佚游ヲ事トシテ  
災速ニ至ル基ナレバ其相應ヲ可計也司馬公曰凡議婚姻當先察  
其婿<sup>ト</sup>與婦之性行及家法何如勿苟慕其富貴<sup>婦家曰婿</sup>  
苟<sup>モ</sup>賢<sup>ト</sup>矣今雖貧賤安知異時不富貴乎苟為不肖今雖富盛  
安知異時不貧賤乎云云惣テ夫婦ノ道ハ家ヲ修ルノ本ナレバ只一時  
ノ富貴ヲシタイ人ノ耳目ヲ喜ハシメ已カ快意ヲ求メン<sup>ト</sup>ハ亦大丈夫ノ本  
意ニ不有<sup>シ</sup>今人ノ女ヲ迎ヘテ妻トシ人ノ子ヲ定メテ夫トスル<sup>ト</sup>ハ輕ニ似タリ  
ト云ニ其家ヲツイテ子孫ヲ世々ニ殘シ我家ノ相續ヲ亂シ一家ノ好<sup>シ</sup>ヲ  
全クセ<sup>テ</sup>ハ甚大義ニアラスヤ爰ヲ以聖人婚礼ヲ重シメ人ノ大礼トスル  
夫婦ハ三綱ノ其一ニメ礼ノ本ナレバ然ル<sup>レ</sup>心ニ任セテ嫁娶ヲ究メ婦ヲ撰ミ



婚ヲ撰ムノ法ヲユルカセシテ上天地ニソムキ下先祖ニタカイ子孫ノヤスレヲ  
ナスミ至ルベシ故ニ婚礼者將合ニ姓之好、上以事宗廟而下以繼後世也故  
君子重之ト出セリ世々ニ風俗ヲトク、聖人ノ教久シクスタルヲ以夫婦ノ  
間モ亦利害ヲ專トシ婚姻礼スルテ女ヲ賣買スルニ至レリ爰ヲ以富  
人ハ財ヲ散メ婿集リ貧人ハ年老ルマテ女ヲ不娶ト甚ク歎息也

婚禮

師曰凡婚礼ハニ姓ノ好ヲ合セ他家ノ女ヲ以己ニ配シテ家ヲ修メシメ子孫ノ  
相續ヲ全クシ我氏族ヲトコシテニ教シ先祖ヲ祭祀セシメ父母ニツカシム  
故ニ其礼嚴重ナラスンハ不可有也是古來<sup>士</sup>婚礼者礼之本也ト云ル所  
ナリサレ<sup>所以</sup>婚礼爲礼本者婚姻得所則受氣純和生子必孝事君

必忠孝則父子親忠則朝廷正是婚礼爲諸礼之本也爰世流季、  
及下俗皆礼ヲ志レ利害ニ走ル<sup>ト</sup>甚サカテ礼ヲ以悉ク省畧ラ事トシ礼ノ  
因ル処ヲ失スルニ至レク羊ヲ惜ト夫子ノ示シ玉ルハ此心トヤサレハ俗ト思フ処ハ  
既ニ夫婦ノ好ミトナリテハ心易キナレバ礼ヲ省略シ互ニ物ノ不入<sup>ト</sup>如ク可仕  
ト云是近事ノ俗也財ヲ費メ不入事ヲ華麗ニシ人ノ耳目ヲ驚サシテ  
ハ至テ愚<sup>カ</sup>ナリ<sup>ト</sup>而其形ニ其礼ノ元処可有<sup>ト</sup>ハ省畧致ス<sup>ト</sup>左誤ト  
可云<sup>ト</sup>古人云敬慎重正而后親之礼之大体而所以成男女之別  
而立<sup>ト</sup>夫婦之義也ト云<sup>リ</sup>礼ヲ正シ法ヲ明<sup>カ</sup>メ婚姻ヲト<sup>ク</sup>、而親ヲ厚  
クスベシ男女別アルハ人倫ノ大道ナレバ聊私ヲ以通シ礼ヲ省テ不可調<sup>ト</sup>婚  
儀礼爰ニ廢リナバ何ヲ以カ家ヲ可整ヤサレ媒氏ト号メ媒ヲ致ベキ人



ヲ定メ詳ニ礼節ヲ正メ其法ヲツクシ婚儀ヲ可結古來婚礼ニ六ノ法  
アリ納采問名納吉納徵請期親迎也納采ト云ハ世俗ノ言定ト  
注メ本朝ノ云イレト云フコト女氏ノ方ハ言合セテメ使テ遣シテ通スル  
問名ト云ハ女氏ノ名ヲ尋其年教ヲ尋テ之ルノ礼也納吉ト云ハ先祖ノ廟  
ニ告テ之於テ婚姻ノ事ヲ定ムルコト也納徵ト云ハ既ニ婚姻ノナルヲ徵シムル  
也故ニ幣帛ヲ女氏ニ送リテ婚礼ヲトノフルコト請期ト云ハ婚姻ノ期ヲ定  
ム事也親迎ハ婚自ラ行テサテ迎ヘ家ニカルコト以上是ヲ六礼ト号メ儀礼  
ノ婚儀ニ詳ニ其節目法礼ヲ出セリ而朱元晦家礼ヲ定ムル時納采  
納幣ヲ用テ問名納吉ヲノキ親迎ヲ用テ請期ヲサレリ然レハ納采  
ハ云ヒ入レテ事ヲ定メ納幣ハ吉物ヲ送テ嘉儀ヲ祝シ其事ヲ定ムルコト請

期ハルベキナリト云ハ既納幣ノ時ニ其時日ヲ約メ事多ク又ベシ都テ納采納  
幣親迎ニメ婚儀爰ニ調リ又ベシ 次ニ儀礼ト所出右六礼ノ六ノ事  
畢テ婦至婦見醴婦饋饗婦饗送者祭行三月 婦 奠菜 婚  
見婦父母是等ノ礼節ヲ品々詳ニ出セリ家礼ニ省テ婦見舅姑見于  
諸尊長席見婿見婦之父母 次ニ見婦黨諸親ノ事ヲノセタク古  
今其時宜不一ヲ以後儒是ヲ改正セルコト况本朝ニ於テハ古來其法アリ  
ト云ハ中古已來悉ク省畧シテ唯捷徑ヲ用ユカ家々ニ日記有テ其作法  
ヲ云レハ各進退ノ礼節儀式ノ事迄ニシテ其實聊モ十三元昏姻ヲナスニ  
時アリ時ハ秋ヨリ春ニ至ル迄ヲ其節トス孔子曰霜降而婦功成家娶者  
行焉冰泮而農桑起婚礼而殺於此也云ハ秋ノ季ニ漸霜降時分ハ



民間：農桑既終リ又桑取コカイスル止ムノ節トシ米穀衣服処々阜シ  
民亦閑暇ノ時故ニ婚姻ノ事ヲ行フ詩云將子無怒糧以為期トハ  
此事之而二月三月ニ及スハ既ニ農桑ノ事起リテ民ノイトマキ時分ナル故  
ニ二月ヲ限リテ其節トス詩云士如歸妻迨冰未泮トハ此心是夫ノ時  
ニ隨ヒ人ノワサヲ計リ古來定ル聖人ノ法也 次ニ婚姻ハ昏ヲ用ユ其  
名ヲ昏トス昏ハ陽往陰來ノ時ナリ士昏礼ニ凡行ノ事必用昏トアリ  
然ル納采納幣ノ礼ハ朝ヲ用ヰルベシ親迎ハ夕ヲ用ベシ是又吉礼ハ朝  
ヲ用ルニ昏姻ノ期ハ夫ノ時ニ從フベシ世俗專陰陽家ニ任セテ時取ヲ致サ  
セ或ハ時ニ至テ捷徑ナシテ好テ其事ノ速ナルヲ用ユ礼ニツイテ紕  
繆ス 次ニ納采納幣ハ本朝世俗ニ云処ノ結納也只其家ノ貴賤貧

富ニ從テ其音物アルベシ但富貴ナリト云ハ多ク重カルベカラス世俗各女氏  
ノ衣帶并酒肴ヲ送ル是女氏ノ衣服ノ制法儉約ノ法ヲ示サシカタメト  
云ク近世甚誤リ衣美服ヲ礼トス礼曰納幣用色繒貧富隨宜少  
不過兩多不踰十ト云リ 次ニ媒ヲ以兼テ云シ并納采納幣ノ時  
女氏ノ方ニ送ルベキトモ唯家ヲ治舅姑ニツカ女氏儉徳ヲ守テ能隨順ナ  
ルベキヲ以スルニアルベキニ而婚姻ノ節ハ古親迎ノ礼アリ是ハ男子自女氏ノ  
方ニ行而女氏ヲ迎フルトシ其礼具ニ儀礼并家礼ニ出タリ本朝ハ古來  
アリト云ハ近世此礼ナシ孔子哀公ニ答テ云夫昏既至冕而親迎親之  
也者親之也公曰冕而親迎不已童子孔子愀然作色而對曰合二姓  
之好以繼先聖之後以為天地宗廟社稷之主君何謂已重乎昔



三代ノ明王必敬妻子也蓋有道焉妻也者親之主也敢不敬與子者親  
之後也敢不敬與云云爰ヲ以考クレバ妻ハ家ヲ治メシメテ閨門ノ主トス既  
夫婦タルノ後ハ婦ハイカヤウニモ夫ニ從フノ習ナレバ今日ハ自行テ迎ルル礼  
於テ其理明白ナリト云ニ流俗以不然女氏ノ所乘ノ駕輿ヲ請取渡ス  
ノ作法ニ家ノ老臣出合是古來ハ自身出テ輿ヲ請取タル礼ノ餘情ト也男  
子ノ方ニ女ノ主ヲカリニ出シテ其婦ヲアイシラハシム婦ノ方ニハ礼也姻奉女萬事ノ  
會釋アリ其儀式世ノ定法ヲ増減シテ其礼ニ可從也而明日婦夫ノ父母ニ  
見參ス已カ父母ニ仕フル礼タリ夫ノ父母是ヲ礼シ親ム己カ女如ナルニ其  
後ニ夫方ノ諸ノ尊長ニ對面アルベシ世俗ニ日五日七日ヲ以婚家舅家ニ其親  
族ヲアツメテ餐應アリ可從時宜也古ハ三月ニメ廟ニ婦ヲマシム家

礼ニ三日ヲ以ヌ是父祖ノ廟ニ見シメテ是ヨリ夫婦ノ儀定ムルニ是其大  
体ニサレバ礼曰幣必誠辭無不腆不詐飾也若之以直信信事人也信婦德也  
ト云ヘリ婚禮ノ重キヲ如此ヲ男女共ニ忌服了モノハ婚禮ノ手傳ヲモ不仕况  
其身ニハ服忌不可有也 次ニ婚禮ハハ不用樂亦特牲出陰之義也樂陽之  
氣也婚禮不賀人之序也ト云ヘリ婚姻ハ礼ノ大節ニシテ其事ヲ重ニス  
ルヲ以樂ヲナシテ陽氣ヲ盛ニセズ人已ニ婚禮アツテハ既家ヲ嗣ノ基ナ  
ルヲ以其父母ニカワラシフノ近キヲ歎息スルニアレバ也程氏曰婚禮不用樂  
出陰之義也此說非是婚禮豈是出陰出陰但古人重此大義嚴肅其事不  
用樂也云云婚禮ハ人ノ大節ナルヲ以日月ヲ以告君齊戒以告鬼神以召  
鄉黨僚友為酒食ト云ルニ 次ニ婚禮ノ大變日記所出アリ曾子問

禮記卷之六



見たり是ヲ詳メ本朝ノ俗ヲ了簡シ謹テ具宜ニアルベシ必古例ナリト云テ當時ニ相應セサレテ用イニテハ右誤ト云ベキ也

惣論男女之別

師曰曲礼曰男女非有行媒不相知名非受幣不交不親ト出セリ凡人男好色ノ道ニ至テハ必日比ノツトヲ失テ淫乱ヲ行ヌルニ至ル尋常ノ習ハシト爰ヲ以テ手生男女ノ間ニ隔テテ嚴クシテ其別ヲ明ニスト云レバ猶不得已墻ヲモ越ツベキ此色好ノツカニ限レリ故ニ聖人キビシク其制ヲ立テ男女ノ別ヲ正クス人淫乱ヲ事トシ男女ノ情ニ惑フナハ世事ヲ明ニシ家業ヲ勤身ヲ至クスルヲ不可叶且又親戚ニ好色シ人婦ヲ犯シ其行跡殆禽獸ニコトナラハルニ至ル是男女ノ別ナキヨリ相起レリ然レバ宮室ヲ作ルニ必内外ヲ

辨ニテ女ノ居処ニハ門ヲ固シ家ヲ遠ク深ク造ル是ヲ深宮ト号ス男女井ヲ一ツトメ水ヲ不汲一所ニテ不食一処ニテ浴セズ同厠ニ不居一所ニ相會セズ互ニ言ヲ不通十歳前後ノ童子五人以上ノ男女ヲ置テ内外ノ事ヲ通シ内外ノ物ヲ持運ハシメ其言ヲ通セシム故ニ男子ハ僕隸ト云レバ營作盜賊水火ノ難アルニテテサレハ不入中門男子中門ニ入トキハ女子処ヲサケテ不交男子女子又奴僕小婢ト云レバ無故不出中門出ルトキハ必老女ヲ以テ證トシタスケシム内則曰男子入内不嘯不指夜行以燭無燭則止女子出門必擁蔽其面夜行以燭無燭則止道路男子由右女子由左ト出タリ礼ハ民ニタルベキヲ防イテ其疑ヲ明ニスルニテリ爰ヲ以テ坊記曰夫子曰夫礼坊民所淫章民之別使民無嫌以爲民紀者也故男女無媒不交無幣不



相見恐男女之無別以此坊民猶有自獻其身民之自求也取妻不  
 取同姓以厚別也故買妾不知其姓則卜之以此坊民魯春秋猶去夫  
 人之姓曰吳其死曰孟子卒吳太伯之後魯同姓也昭公取  
 焉去姬曰吳而已至其死亦魯  
 猶殺繆侯而竊其夫人同姓也禮非祭男女不交爵以此坊民陽侯  
 人之禮王褒諸侯同姓寡婦之子不有見焉則弗友也君子以避  
 遠也故朋友之交主人不在不有大故則不入其門以此坊民猶以色  
 厚於德子云好德如好色諸侯不下漁色謂不取故君子遠色以  
 為民紀故男女授受不親御婦人則進左手御車姑姊妹女子子已  
 嫁而反男子不與同席而坐寡婦不夜哭婦人疾問之不問其疾問

損以此坊民猶淫泆而亂於族犯非也昏禮婿親迎見於舅姑舅姑承  
 子以授婿恐事之違也以此坊民婦猶有不室者不至不親夫以  
 是禮記之所出ナリ男女ノ情ハ人ノ大欲存スル処ナリ以是ヲ別ラシメカ  
 レハ必是ニ迷テ大道ヲソコナフニ至ルヲ古今ノタメニシタト、其惑処アヤマリナリ  
 ト知ハカリノ修行者謹厚ノ者トイハレ馴睦示其別ナキオハ不意ノアヤマリモ出來リ  
 又ベシ然レバ唯平生ノ交際ニ其別ヲツシミテ男女互ニ不相言不相聞不相交  
 カ如ク限ラシメハ至テ好色ノ輩モ愛ミライテセシズベキヤウナシ古今生質宜  
 シキ者色ノタメニ迷ハサレテ終ニ一生ノ勤メヲ急リ中道ニメスタルノ類亦多  
 シ故ニ男女ノ別ヲ立テ聖人ノ戒トスル也

詳夫道



師曰白虎通曰三綱者何謂也謂君臣父子夫婦也君爲臣綱父爲子綱夫爲妻綱云云夫婦之法入治家人合陰陽有施夫者扶也以道扶接也婦者服也以礼屈服也ト出セリ凡夫其家ノ司トシテ人ヲ教ヘ内ノトシメ家ヲ正スノ其本タリ夫ノ道アラスハ婦人何ヲ以内ヲ修ムベケヤ夫ハ婦人ノ大綱タレバ夫夫タラカレバ婦以婦タルベカラス夫婦其道ヲ不究理ハ内外爰ニ乱レテ家何ヲ以カ調ニヤ故ニ我家内ヲ閨門ト号メ人以心安キ処トス是甚誤リシ閨門ハ内ニメ家ノ要トスベキノ処ニ其形外ニ對メ云ハクツ口キ心易キ処ナリト云ハレ閨門ニ閨門ノ道有テ更ニ不可離ハ天地ノ正道也人必外ヲツクシムト云ハレ内ニ於テ其誠顯ハルヲカクミテ不疾ハ君子ノ守リナレハ内閨門ニ於テモ常ニ謹守テ夫婦ノ道ヲ元カセト不可

致也然レハ婦人各自身ヲ修テ内教爰ニ行ハレ子孫共ニ道ニ入ル可易也内則曰礼始於謹夫婦ト云ハレ夫婦之礼ハ別アルヲ以道トス夜既明用事可守時ハ則夫閨門ヲ出テ外舎ニ就テ業ヲツトメ君ニ仕ヘ父母ニ謁シ家事ヲ詳ニシ賓客ニ對シ閑暇餘カラ考ヘテ聖賢ノ書傳ヲ披キ講習討論スルニアルベシ日既暮テ外事毎シ難キノ時ハ休息ノ処ニ入テ醉ヲ休シ氣ヲ養静ニメ一日ノ省ヲナスベシ既寢ニトスルニ及テ閨門ニ入テ外事ヲ不聞也古來御妻妾ノ制アリ是内ニ於テ淫乱ヲ防ノ戒也爰ヲ以女色ヲ近ケ淫乱ニアフル時ハ氣力不調精神漏散メ勤ムベキニ其功ナリカタシ而又是ヲ禁断セシヨモ天地ノ理ニアラス各其節アルベシ鄭ノ子彦カ云ハル君子有四時朝以聽政晝以訪問問可夕以修令夜以安身於

夜以安身於



是節宜其氣今無乃一之則生疾ト云可也女色不可近ニアラズ是  
節アルベキ然レハ夫内外ノ出入共ニ道ヲ守テ礼ニ可從如此ノ時ハ  
内外ノ事爰ニ正メ夫婦ノ道不可亂也如ヲ寵メ閨門ニ晝夜入ル是外  
ヲ不知也色ニ厭テ常ニ外舎ニ居ル是内ヲ不知也各己カ憎愛ノ私ニ  
マカセテ其道ヲタシ其理ヲ究メサルヲ以テ嫌フ寸ハ妻妾ヲイタメ苦メ  
内ヲ好ム寸ハ晝夜ノヲキマナクシテ却テ外事モ又内ノ下知ヲ專トシ妻  
妾ヲ恐レテ夫却テ是カタメ制セラレ至之皆夫婦ノ道ヲ不弁夫  
夫タラレバ也家語ニ孔子適季氏康子晝居内寢孔子問其所疾康子出  
見之言終孔子退子貢問曰季孫不疾而問諸疾礼典孔子曰夫礼君子  
不有大故則不宿於外大故非致齋也非疾也則不晝夜處於内是故

夜居於外雖吊之可也晝居於内雖問疾可也 次ニ婦ニ七ノ去レ法了  
リ是孔子ノ魯ノ哀公ニ告玉フ処ニソトハ不順父母出者謂其逆德也ト  
云リ我妻ト定ムルハ是父母ニ仕シメテ父母ノ志ヲ安シセシムンヲ思ハバ然レ  
父母ニ不順ハ必出スベキノ第一也無子者謂其絶世也ト云リ妻ハ子孫相  
續ノタメニ故無子ヲ可出也媼僻者謂其亂族ト云リ專淫亂ナルハ必  
家ヲソコナフ本ニ嫉妬者謂其亂家ト云リ妻甚嫉妬深々嫌疑ヲケ  
レハ必家事ヲロカニシテ夫ニアタツテ後ノ謀ナシ故ニ出之惡疾者謂其不  
可供養盛ト云リ身ニ惡疾了レバ子孫ニ其病ヲ殘シ祭礼ノ助ケヲ  
ナスノ事不成之多口舌者謂其離親ト云リ女多言ナルハ必親族間  
ヲ云炳ク一門不和ニナルトモ出來リヌベケレバ也竊盜者謂其反義ト云レ

禮記



リ物ヲヌスミ偽ヲ行ハ是義ヲタカク也以上是ヲ七出ト号メ可去ノ如  
 トス又三ノ不可出ノ妻アリ一謂其有所取無所取二與共更三年之喪  
 不志也三先貧賤而後富貴以上此三ハ三不去ト号ス奉朝ノ戸令之モ  
 此制ヲ載タリ但三不去ノ内ナリト云ハ犯義絶淫洪惡疾不拍此令  
 トナリ而妻ヲ出スハ人々曰將手書與之皆還其所養見在之則自妻  
來之則也若將輝有子亦深ト出タリ 問妻可出乎程子曰妻不賢出之  
 何害如子思亦嘗出妻來語後序自叔梁紇出妻及伯  
三世今ノ世俗乃以出妻為醜行遂不敢為古人不如此妻有不善便  
 當出也只為今人將此作一件大事隱忍不敢發或有隱惡為其陰持  
 之以至縱恣養成不善豈不害事人修身刑家最急總修身便

到刑家上也又問古人出妻有以對姑叱狗漢書鮑永孝父後一母  
永即黎蒸不熟來語曾參後必遇之無恩供養不非七  
去妻用吾命况者亦無甚惡而遽出之何也曰此古人忠厚之道也古人交  
 絕不出惡声君子不忍以大惡出其妻而以微罪去之以此見其忠厚之至也  
 且如叱狗於親前者亦有甚大故不是處只為他平日有故因此事出  
 之亦或曰彼以此細故見逐安能無辭兼他人不知是與不是則如之  
 何曰彼必自知其罪但自己理直可矣何必教他人知然有識者當  
 自知之也如必待彰暴其妻之不善使他人知之是亦賤丈夫而已君子  
 不如此大凡人說話多欲令彼曲我直若自有一箇含蓄意思或曰古  
 語有之出妻令其可嫁絶友令其可交乃此意否曰是也 次再娶



ノ事匹夫ニ内ヲ可治ノタヨリナキ輩不得止再娶以之内ヲ司ラシメ我父母  
ニ仕シムルノアリ既祿ヲカキ位ヲシ人ハ再娶ノ礼ナシ内ニ妻代事ヲ司  
トル女アルベケルハ家ノタメヲ不思女色ノタメナラハ不義ノ至リ古ノ人曰  
大夫以上無再娶礼自大夫以下有不得已再者ト云云 次ニ夫ハ妻ノ  
タメニ齊衰ノ喪アリ杖期也妻ノ父母ノタメニ緦麻三月ノ服アリ都テ外  
家ノタメニ服ヲ行フ義服ト云ヒ其制詳ニ傲礼并ニ文公ノ家礼ニ出  
タリ今朝又服忌令アリ妻ノタメニ三月トアリ其用捨ヲ考テ可從宜也 次ニ  
妻ノ事古來奔則爲妾ト云ヒ是今本妻タリト云ヒ礼ヲカキテ法ノ如ク婚  
姻ヲ不行時ハ是ヲ妾ノ礼ニ致ス一ノ凡白虎通義ニ所出ハ天子諸侯一娶  
九女何重國家廣繼嗣也王度記曰天子諸侯一娶九女娶一國則兩

國勝之皆以姪甥從也或曰天子娶十二女法天有十二月萬物必生也必一  
娶何防淫佚也爲其棄德嗜色故一娶而已人君無再娶之義也云  
云大夫一妻二妾者何尊賢重繼嗣也不備姪甥何北面之勢不足尺人  
骨之親士一妻一妾何下卿大夫也ト云ヒ是皆妻ニツイテ妻ヲ置テ子  
孫ノ断セシメサレタメニ然レモ夫ニ德アラサレハ唯色ヲ重メ淫樂ヲ事  
トシ本妻ノ外ニ妻ヲ多ク置妻妾五ニイトヒ終ニハ妻ヲ貴テ妻ヲイヤシ  
ズルニ至ルヲ有之如是ノ寸ハ家内安寧ナラズメ悉ク相争フノ基タルベキニ  
尤可戒丁然ハ子孫阜山ニメ相續其カクル処アラサレハ猶妻ヲ置ハ  
是色ヲ嗜ト云ベシ如此ノ処甚可沈理也又本妻計ニメ妻ナシト云ヒモ  
閨門ノ勢重クシテ其政外事ニ及内奏ノ裁断ニマカスル処有テ夫常ニ



内室、居テ外ヲ不知ハ淫乱ト云ベシ妾アリト云ハ本妻ヲ重メ諸事本  
妻ヲ貴ス聊カヲソカナルヲナリ妾又己カ身ヲ正シクシテ妻室ノ順和ニ是  
ヲ君トシ貴トビ夫亦是ト不惑妻妾其道正シクシテ夫婦ノ道行ハル是  
淫佚ト云ベカヲサルニスベテ夫道ハ君道ニヒトシ一家ニ於テ是ヲ主人トシ  
君トスレバ君道ヲ正ス処アレバ夫道亦明ナルベキト真西山曰夫之道在  
敬身以師其婦ト云ヘリ

詳婦道

師嘗曰凡婦人ノ法先在修身ベシ修身トナレバ能知婦道也孔子曰婦人  
伏於人也是故無專制之義有三從之道在家從父兄適人從夫夫死  
從子無所敢自遂也教令不出閨門事在饋食之間而已矣ト云心同リ

是天地ノ性ヲ得テ人タリト云ハ陰重ノ質ヲ得テ陽明ノ所アラサルカ故ニ  
常ニ柔順ニメ人ニ不違ノ性タリ陰ハ陽ヲ主トメ從テ環クルノコトアリトハ幼  
弱ノ時ヨリ老衰ノ終リニ至ルマテ共ニ獨立ヲ不得或父兄ニ養ハレ或夫  
子ニ從テ一生ヲ送ル是陰ノ陽ノ順テ相メクルカ如ク日月ノ光ニ從テ其増  
減ヲナスニ同ジ然ルニ婦人ニメ事ヲ專ニセシヲ思ヒ外事ヲ執行テ自立ノ思  
ヲナサニ於テハ陰陽処ヲカヘ日月地ニ落ルニ同ジ聊不可有ノ道ナレバ我  
身婦人タルニ於テハ具ニ女タルノエニテ考ヘ知テ其生質ヲ心得身ヲ高フテ  
ス大事ヲハカラス己レカ相勤メテ相應セシヲ可守ト是身ヲ修ルノ地盤  
タルベシ 次ニ修徳ト云ヘリ云心ハ天地ノ間生々ノ物共ニ同一太極也形  
男女ノ差別アリト云ハ本是人倫ナラシ天命ノ性ヲ受テ徳ヲ備ヘ善



ヲ畜フルハ男女ノハカテ不可有ハ質是女ナリト云ニ平常ニ勤メ學テ天理一  
ノ徳ニ至リ以之今日人ノ人タルエニテ身ノ不知ハ禽獸ニヒトシカルベキト常  
ニ工夫ヲコラシメテ身ノ進退言行共ニ彼天徳ニ叶フカ如ク修シ入ルベキ  
徳ハ萬行ノ本ニメ萬事ノ根トナシ基トナル所ナレハ聊是ヲラロソカニ不  
可仕トシ 次ニ修身ト云ヘリ徳ニ入ントナレバ如何メ可入トナレバ身ヲ修  
ムルヨリ初メレリ修身ト云ハ此身ヲ養ヒ衣人良任アリ此身ニ視聽言動  
アリ推メ云バ言行トモ云ベシ身ヲ養ハ相應ヲ以テ本トシ儉約ヲ次トシ  
色粧ヲ以次トス云ハ男女ノ形別ナルヲ以衣食家共ニ其女ニ相カナル  
如ク可守也然レハ衣服モ柔順ノ用ヲ本トメ婦人ノ徳ニ相應ナレヲ可用  
其間其身ニ儉約ニメ奢侈ヲキムベカラス徳ヲ修シ志ヲ立ルハ色粧ハ

不可用ト云ハ不誤ニ色粧ヲ專トメ人ノ目ヲ惑ハサシハ甚誤ニ而古來  
ヨリ其形ヲ奇麗ニ致シ容貞ヲタマヤカニメ柔順ヲ以用トスルニ是定シ  
ルノ道ナレバ色粧又ナクシバ不可有衣服ノ制如此飲食居宅ノ用モ又  
之テス是身ヲ養ノ法也身ヲ正ク修シハ視テ聽テ慎テ婦人ノ作法  
ヲ可用婦人外ヲ窺淫佚ノ事ヲ見男士ヲ見テ不可好不得已外  
ト出ルハ正ク見テヒソカニ不見聊モ見ニ非礼ノ目ヲナサズ淫声ヲ不  
聽淫乱ノ物カタリヲ不聞人ノカクサシテ聞耳立テ、聽テナク正シク  
メ非礼ノ形ヲナスベカラス况云出サン言ハ慎テ多言ナルベカラス其空ノ  
貴人ノ言ヲウケテ已レサカシテナル言アテズ言モ賤シクタクニタラシハ甚婦  
人ノ道ニアラズ又婉ヤサシキニ過シハ淫乱艶書ノ玉章ヲシクモアルベシ



只正直ニメ婦人ノ柔和ナルノ順フベシサシ出テ不入処ニ口入シサカシテアラシハ  
人ノ惡ム処家ノヤスルベキ事ナレバ婦人ノ相應ラ可守而メ容貞ノ進退婦  
人ノ作法相定ル処ナルベシ内則ニイラク内不共井不共沐浴不通寢  
席不通乞假男女不通衣裳女子出門必擁蔽其面夜行以燭無  
燭則止非祭非喪不相授器其相授則女受以篚其無篚則皆坐  
奠之而後取之事無擅爲行無獨成參知而後動可驗而後言  
書不遊庭夜行以火ト云ル類各婦人ノ可慎進退ノ容貞ノ婦人容  
貌ヲツクルト是陰形ヲ以專トス女ハ陰ニメ形ヲトノフルニアレバ形ニカマ  
フバカラスト容貞ヲステ、理ニハシラシハ婦人ノ礼ニアラズシカリトテ類リニ形  
必クニハ色ヲ以人ニ媚スルノ処アリ尤可糾明也サレバ非礼勿動トスル聖

人ノ戒ハ男女共ニ可相通也視聽言動ノ間閑居并在事ノ時常ニ究理メ其  
誤ヲアラタメ各克己復礼ニ至ラバ彼ノ天徳ニカリナシテ不可疑也 次ニ學  
問ノ事アリ學問ト云ハ婦人平生ノ作法礼ニ合フ処ヲ詳ニメヨキ女ノ師ヲ尋  
是ニ問學其礼ヲ習フト先朝ニ起テ父ニ寢燕居ノ礼賓客ノ礼飲  
食ノ礼書札往來ノ礼是等ノ事皆學礼ノ節也而メ父母兄弟等ノカライ  
夫ニ仕メ君ニ事メ舅姑ニ仕メ子孫ヲ教戒シ家ノ奴婢ヲ育メ閨門ノ間品々  
ノ礼學ハズバ不可知不知寸其理ニクフシ是學問ノ第一也白虎通儀  
曰婦人所以有節何學事人之道也學一時足以成矣其君有總麻  
之親者教于公官三月其君無親者各教于宗廟宗婦之室國  
君取大夫之妾士之妻老無子而明於婦道者又祿之使教宗室



五屬之大夫士皆有宗族自於宗子之室學事人也ト云ルハ是婦人ノ學問ヲ云ル也 次ニ學女職ト云ヘリ是ハ女ノ可仕業職ヲ具ニ可學ト云レトハ桑トリ蚕シ糸ヲ機スルノヨカ共ニ物縫ヒ漆物シ裁物スルノヨカ麻ウミ糸ツムクノ事各女ノ職ニ其身タトヘ后大人ノ位ニ至ルト云ヘ女立妨識ノ業ヲ知ラサレバ女ノ職ヲスツル也故ニ天子ノ后モ桑取蚕シ糸ノミソキヲ仕立玉フハ下ノ勞ヲ忘レ玉ソノ誠ニ況其下女ニ於テハ專ツシムベシ今朝ノ俗畫カキ花スビトドヲ以婦人ノ業トス可笑然レバ女職ヲ學ヲ以第一ノ學問トス而學文書ノ事アリソレトハ深窓ニ養ハレテ未処女ノ時又ハ己ニ嫁メモ其餘カアリナシ折節ニハ文學ニ心ヲ入テ聖賢ノ書ヲ學スベシカリト好色淫亂ノ書ヲ不可觀世々ノ紀錄ハ世上ノ變化ヲシルス今日ノ日用益多

唯四書六經ノ己か眼ニ叶ヒ卷々ノ間断ナリ讀習スベシ源氏物語伊勢物語ナド云ルハ讀一易ク當分面白ク似テ必竟我身ニ取テ可用処聊ナクシテ淫亂ヲ行ヒ親族君臣ノ間ニカタマシキ行跡ヲナシ是ヲタノシト思ヒナリ又ベシ若シ一ツモ我ミアラバ禽獸ノ行ニヒトシク天地ノ大罪人タリ又ベシ聖人ノ書ハ讀ミモノウキニ似タリト云ヘ日ニ朝レ月ニシタシミテハ一言半句モ皆己カ行跡ノ戒トナリ身ニイシバツラ立ルニ同ジキ故問断ナク是ヲ玩味スレバ其内自然ニ徳開ケ義立テ君子ノ道ヲ知ニ足レリ世以テ女ハ假名草子ヲ觀フテ思イ真名書讀シハ事不順ナリト思フテ甚誤ニ都テ婦人ノ文學ハ行直餘カノ時ヲ以可勤父母ノ事ノ事君夫事ノ男姑ノ閨門ノ用事多カラシヲサシ置テ文書ニ耽シテ甚誤ニ况文書ヲ以身ニ高慢ヲ立人ヲヲトシメソシリ物知カテナルヲ



云テ理ヲ立シハ男子モ身ヲ修メタルニアラズ殊ニ柔順ヲ專トスベキ女ノサカシ  
ラハ家ヲ可<sup>レ</sup>失<sup>ル</sup>本<sup>シ</sup>可<sup>レ</sup>慎<sup>ミ</sup>以上是ヲ婦人ノ學問ト可<sup>レ</sup>定<sup>ム</sup>也 次ニ守<sup>ル</sup>警<sup>ル</sup>  
戒ト云<sup>レ</sup>リ云<sup>ハ</sup>心ハ男<sup>ノ</sup>女<sup>ノ</sup>欲<sup>ハ</sup>人<sup>ノ</sup>不得<sup>ル</sup>止<sup>ル</sup>情也女子年々タルニ深窓ニ養ハレ  
テ其情必<sup>シ</sup>發<sup>シ</sup>易<sup>カ</sup>ルベシ故<sup>ニ</sup>常<sup>ニ</sup>戒<sup>守</sup>テ假<sup>ニ</sup>モ淫<sup>佚</sup>ノ事ヲ不見<sup>ル</sup>聞<sup>カ</sup>如<sup>ク</sup>相  
嗜<sup>ビ</sup>見<sup>聞</sup>セサレバ心<sup>ハ</sup>シ<sup>ツ</sup>生<sup>ル</sup>ル<sup>レ</sup>不<sup>レ</sup>有<sup>ル</sup>殊<sup>ニ</sup>外<sup>ヲ</sup>窺<sup>見</sup>男女書ヲ通<sup>シ</sup>物ヲ取  
渡<sup>サ</sup>シテ遠<sup>山</sup>翫<sup>水</sup>ノ放<sup>逸</sup>ヲ戒<sup>シ</sup>ム是皆淫<sup>乱</sup>ノ媒<sup>ト</sup>レバ<sup>シ</sup>然<sup>レ</sup>バ家<sup>ノ</sup>貧  
富<sup>ニ</sup>付<sup>テ</sup>身<sup>ノ</sup>貴<sup>賤</sup>ニヨリ形<sup>ノ</sup>妍<sup>醜</sup>ヲシタ<sup>カ</sup>イ各恐<sup>レ</sup>戒<sup>メ</sup>テ放<sup>持</sup>ナ<sup>ル</sup>テ無<sup>キ</sup>カ  
如<sup>ク</sup>警<sup>戒</sup>メ視<sup>聽</sup>言<sup>動</sup>ヲ慎<sup>ミ</sup>バ德<sup>日</sup>ニ新<sup>ニ</sup>メ義<sup>ニ</sup>當<sup>リ</sup>節<sup>ヲ</sup>守<sup>リ</sup>テ可<sup>レ</sup>全<sup>キ</sup>也  
右各修身<sup>ノ</sup>条<sup>目</sup>ト可<sup>レ</sup>心得<sup>ル</sup>修身<sup>ノ</sup>ト如此<sup>ノ</sup>外事<sup>ニ</sup>父母<sup>ノ</sup>敬<sup>事</sup>况<sup>ハ</sup>房<sup>事</sup>君<sup>ノ</sup>足<sup>リ</sup>  
レ<sup>ル</sup>事<sup>ハ</sup>父母<sup>ノ</sup>男子<sup>ノ</sup>父子<sup>ノ</sup>親<sup>ニ</sup>不可<sup>レ</sup>相<sup>違</sup>能<sup>ク</sup>朝夕<sup>ニ</sup>傍<sup>ニ</sup>侍<sup>テ</sup>父母<sup>ノ</sup>勞<sup>ヲ</sup>代<sup>リ</sup>

我身ヲ以<sup>テ</sup>婢<sup>妾</sup>ノ如<sup>ク</sup>思<sup>ヒ</sup>其親<sup>ヲ</sup>辱<sup>ク</sup>スベシク久<sup>シ</sup>クメ不<sup>レ</sup>嫁<sup>ル</sup>女<sup>ハ</sup>必<sup>シ</sup>家<sup>ヲ</sup>持<sup>テ</sup>父  
母<sup>ニ</sup>遠<sup>サ</sup>カ<sup>レ</sup>シ<sup>テ</sup>思<sup>フ</sup>可<sup>レ</sup>誤<sup>リ</sup>女子<sup>ハ</sup>久<sup>シ</sup>ク父母<sup>ニ</sup>給<sup>仕</sup>スル<sup>レ</sup>不<sup>レ</sup>能<sup>ク</sup>身<sup>ノ</sup>己<sup>カ</sup>  
心<sup>ノ</sup>マ<sup>ナ</sup>ラ<sup>カ</sup>レ<sup>バ</sup>夫<sup>遠</sup>以<sup>テ</sup>行<sup>ナ</sup>シ<sup>ハ</sup>カ<sup>ラ</sup>シ<sup>ズ</sup>近<sup>シ</sup>ト云<sup>レ</sup>ハ一<sup>夕</sup>ニ嫁<sup>シ</sup>テ閨<sup>門</sup>ヲ主  
トル<sup>ノ</sup>後<sup>ニ</sup>我<sup>ノ</sup>家<sup>ヲ</sup>棄<sup>テ</sup>久<sup>シ</sup>ク父母<sup>ノ</sup>方<sup>ニ</sup>歸<sup>寧</sup>ノセ<sup>シ</sup>モ道<sup>ニ</sup>ア<sup>ラ</sup>ズ又<sup>ハ</sup>夫<sup>必</sup>父母  
ノ方<sup>ハ</sup>切<sup>々</sup>往<sup>來</sup>セ<sup>シ</sup>テ嫌<sup>フ</sup>モアリヌベシ然<sup>レ</sup>バ嫁<sup>娶</sup>ノ後<sup>ハ</sup>父母<sup>ノ</sup>孝<sup>養</sup>ヲ思<sup>フ</sup>モ  
難<sup>カ</sup>ルベキ<sup>ナ</sup>レ<sup>バ</sup>幸<sup>ニ</sup>久<sup>シ</sup>ク父母<sup>ニ</sup>養<sup>ハ</sup>レ<sup>テ</sup>其<sup>孝</sup>ヲ尽<sup>シ</sup>テハ願<sup>テ</sup>モ難<sup>ク</sup>成<sup>ル</sup>  
ト<sup>シ</sup>ト父子<sup>ノ</sup>親<sup>ヲ</sup>誠<sup>ニ</sup>思<sup>ハ</sup>シ<sup>ハ</sup>嫁<sup>娶</sup>ノ事<sup>ハ</sup>聊<sup>モ</sup>心<sup>ニ</sup>カ<sup>ル</sup>レ<sup>バ</sup>カ<sup>ラ</sup>ズ縱<sup>シ</sup>其<sup>イ</sup>ト  
ナ<sup>ミ</sup>アリ<sup>モ</sup>甚<sup>シ</sup>可<sup>レ</sup>歎<sup>息</sup>也<sup>洗</sup>手<sup>ニ</sup>及<sup>ニ</sup>人<sup>ノ</sup>心<sup>唯</sup>利<sup>害</sup>ニ志<sup>ル</sup>ヲ以<sup>テ</sup>女子<sup>ノ</sup>幼<sup>少</sup>  
ヨリ嫁<sup>リ</sup>テ喜<sup>ス</sup>父母<sup>ノ</sup>家<sup>ヲ</sup>離<sup>レ</sup>シ<sup>テ</sup>欲<sup>ス</sup>是<sup>己</sup>カ家<sup>ヲ</sup>持<sup>テ</sup>四<sup>支</sup>ノ安<sup>佚</sup>ヲ  
ナ<sup>シ</sup>父母<sup>ノ</sup>仕<sup>ル</sup>ノ勞<sup>ヲ</sup>ツカ<sup>レ</sup>シ<sup>テ</sup>思<sup>ハ</sup>レ<sup>バ</sup>道<sup>ニ</sup>於<sup>テ</sup>可<sup>レ</sup>耻<sup>思</sup>フ<sup>レ</sup>敬<sup>事</sup>况<sup>ハ</sup>房<sup>事</sup>



兄弟ノ序ヲ守ルニ不異中ニモ女子ハ男ノ兄弟ヲ以父母ノ後ノ便リヨリ知トス  
耶急ベカラス 次ニ事君一故有テ主君ニ奉公ノ身トナリテハイヨク身ヲ  
修ムベシ主君内門ニ入テハ心易ク身ヲ安シ玉フモノニ侍女是ヲ誨テ進退ヲ  
輕ニシ礼儀ヲ失ハ必罪入ベシ然レバ君辺ニ侍ベク給仕セシハ度々身ヲ浴シ  
手足ヲ洗口ス、イテ君ノ調度ヲ取テカナフニ汚タル手ヲ以スベカラス衣服清  
キヲ尺ニスニアラス只奇麗ニ汚レカシヲ可用衣容白ヲカイツクロイ色ヲ  
不飾無礼ノ容ナラサルカ如クスベシ君ノ尋テ玉ヒテモ色体ニテ答ハサカシヲ不可  
致仰ヲ承ルテ楚忽ニナク静ニ承テ其用ヲナスベシ都テ視聽ノ間ニタリ  
ニ礼ヲ不<sub>レ</sub>拜ヲ以勤ノト云名君ノ寵愛ニ預ルト云此是ヲ以用友ニホリ是  
ヲ以君ヲ心易ク不可存也色ヲ以寵セラレシハ色衰テハ其寵止モノ也容

清宮

色ノ盛ナラニ間幾許ヤ一旦時ノクニ任セテ始終ノ考アラカシハ愚ナリト知  
ルベシ已レサカシク文ヤ有テ君ノ是非心ニミユト云此其時ニアラサル君ノ諫  
ヲイレ政事ニロ入ラニハ勿論誤ニ寵盛ニナラニ程イヨク身ヲ慎マバ德  
愛ニ高カルベシ 次ニ嫁娶ノ儀トノラツテ既ニ六礼行ハニ相嫁ノハ是婦  
人ノ大節也父母ノ家ニ居ル間ハ深窓ニ養レテ我家ニアラズ其間ノ修身志  
今日夫ノ家ニ嫁メ我家ヲ持テ可相行ノミワカニ大事ノ人家ヲ我家ニ持テ  
レテ閨門ノ事トナク各婦人ノ心ニカセシハ是大義ニアラスヤサレハ昏礼  
ハ夫ノ家ニ專慎ニ大礼ナリトス女氏ニルカセシスベケンヤ礼曰婦順者順於舅  
姑和於室人而后當夫以成絲麻布帛之事以甯守妻積女益藏是  
故婦順備而后内和理内和理而后家可長久也故聖人重之是以古婦

清宮



人先嫁三月祖之廟未毀大祖之廟不毀廟四以次教于公宦祖

廟既毀教于宗室教以婦德婦言婦容婦功教成祭之牲用魚

芼之以蘋藻所以成婦順也ト云ヘリ是嫁ヲ重其法ヲ嚴トシ婦人

ノ道ヲ正ス也而夫親迎スル寸父逸士昏礼女命之曰戒之敬之夙夜無違命

母施衿結悅曰勉之敬之夙夜無違宮事務小帶廣母及門内施

鞶大帶也申之以父母之命之曰敬恭絜宗尔父母之言夙無愆視諸

衿不志父鞶母之說先曰夫人以履女正笄衣裳而命之曰徃矣喜事

尔姑舅以順為宮室無二尔心無敢回也女笄云云是各嫁ヲ重ル

加故其父母詳命其家ヲ安セシメテ思ハルイ愛ヲ以婦人一タニ嫁

シテハ父母ノ家ニ歸ルノ道ヲケレバ女ノ夫ニトツクヲ歸ト云ヘリ二度アラタメ

嫁セサルノ礼ナレ能信ヲ不ズハ不可有也礼曰信婦德也一終之齊終身

不改故夫死不嫁ト云ヘリ 次事夫事ハ臣ノ君ノ事ト云ヘリ可同之在思

夫婦之道ト云ヘリ云心ハ我身本他人ニシテ今爰ニ來リ昏礼ヲホソカニ

既其家ノ婦人妻室ト称セラレテ何ノ勤ムルワカモナク夫ノ恩ヲ以大家ノ

俸ヲエタカミシ身ヲ安シ侍女宮女ヲ多クツカフテ衣食居ヲ心ニカスルト是夫

ノ命ト云レ臣實ハ夫ノ恩ノ深キニ夫ニ宜事アラスト云レ臣我何ヲ以夫ニ可違ノ

ヨシナシ理ヲ立テ己ガサカシラヲ以夫ヲ蔑如シ夫ノ言行ヲトカメ嫉妬ヲ深クナ

シテ夫婦ノ好ミ終ナシテハ父母ノ命ニ違ヒ先祖ノ鬼神ヲ安セシメズ天地ノ

ソムクノユエニサレバ自虎通義曰夫有惡行妻不得去者地無去天之義

也ト云ヘリ婦人常ニ此心ヲ以奉トシテ我順徳ヲツトムベキニスベテ夫ヲ天ニ



夕ト婦人ヲ地ニ比シ夫ヲ日ニ比トテ婦人ヲ月ニ比トテ陰陽晝夜四時皆以  
是也若我ヲ立テ夫ヲソリ夫ノ非ヲ改シテ天地ノ処ヲカユルニ同ジカルベシ婦  
人皆夫ノ我ヲ寵愛シ親ミテ欲ス是色ヲ嗜ノ情欲ヨリ起レリ朝夕相  
馴ルノ妻女何ヲ以寵愛深カラシヤ若寵愛シキリ深クハ夫色ニ溺レテ  
惑ヲ不知也ト可心得夫婦之道ハ色ヲ嗜カタメテ唯子孫ヲ廣クシ  
閨門ヲ修ムルニアリヌベシ故ニ必寵遇ヲ思ベカラサルニ 次ニ婦人修身事  
儉徳ヲ第一トメ衣食起居アリ百ノ調度ニ至ルニ華麗ノ粧嚴ヲ不可  
用也但表方ノ格トハナラズ相應ニ儉徳ヲ守ルベシト云ルニ我身人ノ  
宮女タラシニ容白ヲ飾リテ時ノ寵愛ヲ可求改ニ家司ヲバ容色粧ル  
專トセテを誤リテ而嫉妬ヲ不可思ト云レリ夫ノ寵愛アルベキサヲ嫌惡ハ

是色ヲ專トストハ我ニ色ヲタムノ所ナキヲ以閨門ノ政ヲ要トシテ外ニ心ヲ付ル  
処ナシ内ニ嫉妬深キ時ハ夫ニ對メ不快不順柔ヲ以家更ニ齊フナシ家事  
トノワカレバ夫婦ノ道則不立也婦人ハ陰ヲ養トスル故ニ上ニハコマヤナリト  
云レ下ニハ思ノ火ヲモヤシ其念慮甚深クシタモエシテ疾ヲ出シ身ヲ失フニモ  
至ルタメシ多シ古來フカク物子タミシテサナカリシ物語モ多シ彼ノ宮仕ヘシ  
ヲ色ヲ以弊ラハントスルノ女ハ嫉妬アランモコトハリトモ云ソレヌテ物ノ身  
有シハ深嫉妬セテハ不可有況家司ルノ婦人何レ此志ヲ必トスベキ  
ヤ 次ニ不言外事ト云レリ女ハ内ヲ治ルノ職也聊外ノ事ト手傳フ  
ベカラズ政道ノ口入古來是ヲ戒トス 次ニ在守婦道ト云レリ女子  
者順男子之教而畏其理者也 婦男子長  
義其理分 是故無專制之義トシ



必竟夫ノ言行ヲ守テ是ヲ以的トシテ少ツノ用捨アルベキニ是大槩婦  
人修身ノ教ト云ベシ 次ニ修閨門ノ制アリ是ヲ當家トモ云ハル婦人  
閨門ニ在テハ夫ニ先スツテ夙ニ起テ身ノイトナミヲ致シ侍女宦女ヲ任イ  
家内ノ事ヲ不可怠也舅姑アリハ慎云是ヲ養ヒ子孫アリハ我先スツテ是  
ヲ導クベシ平生男女ハ別ヲ正クシ夫アテサルノ暇ト云モ身ノ佚樂ヲ不可  
求故ニ夫不在歛枕篋草席禡器而漱之ト云ハリ是疾病アラスシテ  
晝イヌバカスト云ル心ニ而女切ト号メ其家富貴ナリト云モ麻ヲ紡糸  
繰物ヲ裁又其ワカ桑トリカサ機織ノ當所急ルベカラルニ是ハ家  
ノ利潤ヲ致スノ思ヒアラサレモ是女ノ定リタル職ニ是ヲ當ナマカバ唯遊  
樂ヲ專トシ一日ヲクフシ兼テエナラ又思モ出來リヌベシ婦人猶イトマアラハ文

書ヲ見テ身ノ言行ヲ糾明スベシ其身不正ハ何ヲ以下女婢妾ノアヤマリヲ正サ  
シヤ 次ニ家ヲササレハ以温和爲體也女ノ徳不柔如ニリ己カ理ヲ立  
類ニ嚴カシハ家ノ福トコシナナルベカラズ只温和慈悲ヲ以テ本トシテ事ヲ  
ナスベキ也魯師春姜曰夫婦人以順從爲務負愆爲首故婦人事夫  
有五乎旦纒カサ等而朝則有君臣之儀法盤饋食則有父子之敬報反  
而行則有兄弟之道受期必誠則有朋友之信寢席之事而後有  
夫婦之際トナリ夫ニ事ルハ君臣父子兄弟朋友ノ間ノ道悉ク相ソシハ  
少モエカセニ不可仕ト云ル心ニ 次ニ諫諍之事アリ夫ノ惡ニ陷ルヲ見  
テ加テ諫メカラシハ夫婦ノ道ニアラズ能順テ不道ト云ハ婦人自ノ身ニ理  
ヲ不レ忘夫ノ義ニ可順トノ戒ニ夫ノ非義ニ陷テ君ヲナシシ父ヲナシセシ類



ヲモ從テ同ジカレト云ニアラズ然レバ争ヒ諫メテ夫ノ心ヲ直セラシムベシ猶不止  
ハ夫ノ親類ニ談メ其可止ノ術ヲナシテ何トハ愚ノヤニナシテ可任ニ其術  
ツキテモ夫不從ハ婦人夫ヲ訥テ己一人ヨキモノニ成ナシハ甚誤ナレハ共ニ  
カレバカラス或以死争ヒ或從テ死ス各婦人ノ儀也大事如此况我ニ  
或テ朝夕ノ勤メラ急リ或寵女ニ溺レテ政事ヲミタサシハ猶諫ラズシ  
テ事ニ害アラシムベカラサルニ右大槩婦人事夫ノ心入ニ 次ニ事舅姑  
トアリ是我父母ニ事フル心得ニ同ジ父子ハ實ニ親ヲ以ヌ舅姑ハ親ノ上ニ  
義ヲ加ヘ事ニラコタルベカラサルニ内則曰婦事舅姑如事父母也子婦孝者  
敬者父母舅姑之命勿逆勿急若飲食之雖不嗜必嘗而待加之衣服雖  
不欲必服而待加之事人代之已難布欲姑與之而姑使之而后復之

允婦不命適私室不敢退待舅姑者也婦將有事大小必請於舅姑婦  
或賜之飲食衣服布帛則受而獻諸舅姑舅姑受之則喜如新  
受賜若及賜之則辭不得命如更受賜藏以待之也父母之事  
ニ同シクメ義ヲ專守也父レハ妾ニ婦道立也子甚其妻ヲ愛スト云トモ  
父母ニ對メ快カラサルハ是ヲ出ス子其妻ニ不亘ト云レバ父母是ヲ能我ニツカ  
エト宣フ寸ハ没身也夫婦ノ礼ヲコタラサルト云レバ婦人姑舅ニ事ルハ不  
正ハ夫婦ノナカライ不可亘也 次ニ養子事アリ是母人タルノ道也子未  
ノ間ハ大槩母ノ傍ニソクツモノニ成人ノ後モ父ニハ物ホトヲ憚テ母ニ親シニナツ  
クモノシ父ニ隔心アルヲ以子ノ形儀モ父ハ詳ニ不知母ハ心易ヲ以子ノ内存  
ヲ詳ニ知ルモノシ然レバ我身ヲ以子孫ノ手奉トナルカ如ク心持ヲ致シ何ト



ナク道ヲ以教化シ平生ノ作法モ姑息ノ仁ヲ不用其職ヲ守リ武ノ正儀ニ  
相稱フ如クニ可仕之人ノ教ハ幼稚ノ間ニアルモノハ幼稚ノ時新ニウクル所  
ヲ則終ニナラハシメ教スモノナレバ此処ヲ究理メ言ヨリ行跡迄唯誠ヲ以  
導レ之男子女子ニ因テ其教ヲ詳ニスル母儀ノ道ニ母必愛ニ溺レテ教  
ヲ失スルヲアリ慎マズンバ不可有也 次ニ待賓客ノ道アリ云心ハ夫ノ  
一類ハ族知音ノ友來ラシハ萬事ヲライテ是ヲモテナシ夫ニ代テ諸ノ馳  
走ヲ可仕但男女相接テ嫌疑アリナシハ恥カ仕ベカラサル之夫ニ親シキ  
人ヲ親ムハ是夫ヲ敬スルノユエニ況姑舅ノエカハノ賓客コトヨリモテナシ  
テ姑舅ノ氣ヲ安ズベシ閨門ニ來ルモノハ由緒ヲスシテハ不可來ナレ是  
又ヲロソカニ不可仕也内外事カワレバ表方ノ容ニ内ヨリ志ヲコハシハ如何ア

ルキニ似タレト婦人ノ事夫ノ常ニ慎守ニ可有サレハ内ニアリト云レ外ヲ知  
ズンバ不可有也 次ニ可憐婢妾ト云レリ云心ハ傍ニ召仕テ処ノ小女侍各  
婦徳婦言婦容婦功ヲ教ヘテ淫佚遊樂華奢ノ事ヲ禁ジ各我位ノツイテ  
ヲ守リ作法ヲ正スカ知クナラシムベシ唯是ヲシエタム仕テ劣佚ヲ時ナハカレ  
ハ彼夫ニシク勞ミテ主人ヲ爲ルニ至ル之夫ノ妾タラシ者是又誠ニア  
ルニテ嬖妬ヲ不可爲我愛ニ礼ヲ以セバ彼レ豈不義ノ行ラセヤ古ノ  
賢女ハ夫ノ子孫繁昌ノ多クニ徳義正シキ女アレバ我是ヲ勸メ譽テ夫ニ  
仕シメタルヲ多シクシテ何ソ子タニ思ムベキヤ 次ニ待外戚法アリ外  
戚トハ女方ノ一類一族ノ事ニ我既ニ他家ノ妻トナリテ其家ニアルニタルノ  
上ハ己カ一族ニ依怙ヲナシテ内縁ヲ以事ヲナシテ甚道ニアラズ夫ノ一族



ヲ能親シミ睦クシテ次ニ己が親類ニ及スベキニ諸事悉ク夫ノ一族ヲ先  
メ外戚ヲ後ニスベキニ聊ノ音物タリト云ニ夫ニカクシ舅姑ニ知ラセシテ  
我一族ニ送シテ却テ親ヲ親トスルニアズルニ殊ニ天子ノ后大名高家ノ  
北ノ方夫人我親類ノ方ヲ時メカシ内縁ニ因テ事ヲ行ハ古來大ニ是ヲ戒  
メタリ婦人ハ既ニ他人ノ家ニラサトナリ其ウメフニ子ハ他ノ姓ヲ継テ別家  
タリ此処ヲ具ニ心得ベキニ 次ニ守節ト云ヘリ云ハ女ノ身ハ柔順ヲ以  
徳トスト云ニ氏教ヲ正シ節ヲ守テ於テハ更ニ男子ニコトナルベカラス然ル平  
生志ヲ立テ淫佚ノワカヲナサズ婦人ノ行義ヲ守テ是節ヲ守スニ况  
男他行シテ其留守ヲ預リ或ハ時戰國ニメ夫死生不知ノ場ニノミ我  
トニ留ル折カテアリ或ハ盜賊ニアイ火事災難ニ遭フ時アリ各婦人節

ヲ正シ守ラズニハ必見苦シキ事出來ルベシ義ヲ不究節ヲ不守者ハ頼ムニ益  
ナシ婦人閨門ノ政何ヲ以カ是ヲ明ニセシヤ而メ一タビ嫁テハ夫死メ其身  
未<sup>タ</sup>壯年ナクト云ニ再嫁スベキノコトナシ夫ノ仕方日比不快ニ尚以義ヲ可  
立身ヨリドゴナク再嫁セハラシニ餓死ニ及スト云ニ死ハ定レル処イ以レカ  
遁レヌ身也節ヲ變メ再嫁セハ義ト云ベカラサルニ古來節ヲ守リシ烈  
女亦多シ是ヲ以其身ノ鑑トスベキニ 次ニ夫ノタメニ斬衰三年ノ服  
也夫ノ父母ニモ斬衰齊衰三年ノ喪アリ本朝令所出夫ヲ以父母ニ準メ一年  
ノ服紀アリ是節ヲ不守ハ難行トシ右大槩事夫ノ作法ト云ベキニ惣テ  
婦人ノ礼以柔順ヲ爲本己が理ヲ高スラテサカニテセサルヲ以教トスベキニ婦  
徳婦言婦容婦功ヲ具ニ究理スルニアルニ自虎通義曰婦人之贊以



素粟服脩者婦人無專制之父御衆之任交接辭讓之礼夜在供  
養饋食之間其父也故后夫人以素粟服脩者凡肉脩陰也素取其  
朝早起粟戰懷自正也ト出タリ婦人ノ礼大方ニ寔ムベカラサルニ

惣論夫婦之別

師曰易ノ家人ノ卦ハ家ヲ修ルノ義ヲ論サレハ家人ト書テイエトウシト讀  
テ則闈門婦人ノ事ニナルニ然ルニ家人ノ卦ノ初九ニ閑有家悔亡ト出タリ初  
九ハ家ヲ修ルノ初トスル処ニ閑テトハ法令ヲ立夫婦ノ間ニ別アル道ヲ可守ノ  
二ニ夫婦爰ニ別有テ男女ノ道タツオハ人倫ノミルリナルヲラサルヲ以家  
ヲ保ツ本タリト云ノ心ナリ彼ノ礼ハ始謹夫婦ト云ルモ此易ノ心ナルベシサレ  
ハ夫婦ハ至テシタシク睦キ事父子兄弟ヨリ重キニ似タリト云ニ其間礼

ヲ正シ法ヲ立テ其別ヲ明ニセサルオハ相馴相習テ遂ニ淫乱無作法ニ  
至ルベシ是カ可慎ノユエ也故ニ宮室ヲ作ルニ内外ヲ陽テ夫ハ外ニ居テ  
男事ヲ辨ジ女内ニ居テ闈門ヲサム夫無故ハ晝内ニ入テ不居婦人  
猶以外ニ出ルヲナシ而飲食スルヲ男女一所ニ集リ食フヲナシ衣服夫婦  
一処ニ不可置諸道具共ニ別ニ致メ互ニ不相用心易キト云テ同ク浴  
カミアラフヲナシサルニ依テ内則曰不取懸於夫之揮施不取敷於夫  
之篋笥不取共湯浴ト云リ又曰夫婦之礼唯及七十同歲無間ト  
也七十以前ハ常ニ礼ヲ守テニムリカワシキ事ナシト云ルニ礼曰男女  
有別而后夫婦有儀夫婦有儀而后父子有親而后君臣有正  
ト云ナレバ夫婦ノ間ヲ以ナレ既ノ樂トスベカラサルニ淫佚ヲ專トスル輩ハ平



生內室之居常狂言綺語ヲナシ或ハ歌舞ヲナラシ或ハ琴瑟ヲカナシ  
メテ是ヲ晝夜ノ樂トシ猶サカシナル外ニ出テ遊樂ヲ弄朋友ヲ招テ是ヲ  
見物セシメ終ニハ頌城白拍子ヲ集メテ教逸無慚ノ遊ヲナシ禽獸ノ行  
跡ヲ教シ以テ人間無上ノ樂ニト思ヒ至ル是夫婦男女ノ別ナキヨリ如此  
ノ礼ヲシタリ道ヲ失フニ至ル之瓊山丘氏曰夫婦之謹在於正男女之位  
而分別之人君既正身修德以閑其家又必命官博典庸礼以敷  
德教於天下使天下人曉然知大防之所在男尺男之礼女尺女之  
礼各夫其夫各婦其婦以是成孝敬厚人倫莫教化移風俗則  
治平之基於是乎立矣三代之盛率修此道漢唐以來治雜於伯  
甚而以夷狄自處而不知其非宋世雖稱尚文然藩服郡邑皆

置當妓而名爲士大夫者亦蓄歌姬時或出以娛賓而人家所謂養  
娘者之皆立樊典雇至于胡元入中國五者之倫教又而男女一倫在  
甚我朝承其後痛如禁葷立爲官事宿娼之律士大夫一有犯  
焉終身不齒宋朝視我有媿多矣昔漢承秦人苛刻之後一切反其所  
爲然路溫舒猶謂秦有十失其一尚存今先之弊政汗習固也汎掃  
無餘矣然猶不免有一之尚存者男女之無別也今燕趙齊魯之域  
古所謂中別也自古聖帝明王大賢君子過化存神之地礼義廉耻所自  
出也而今閭閻之下貧下之家内外尚無限隔乃至男女同炕而寢夫  
婦以名相呼翁婦禮叔之不相迴避繼父繼母之子女相爲昏配諸如  
此類者尚或有之乞教有司痛加禁約一洗戎夷之餘穢以昭盛代之



文明母使片段寸類以為大朝之玷ト云リ世久ク承平ニシテハ人多ク奢ヲ  
キリメ家ノ職業ヲ不勤唯利害ヲ事トスルニ至ル而其集ル処ノ利ヲ以皆  
逸樂ノ便ヲトス逸樂ハ山ニ遊水ヲ翫放鷹鳥漁魚花見月見ト云ハ其  
寃ニル処ハ酒色ノミシ酒又色ノ媒ナレバ畢竟色ヲ以スルニ寃ニル色ヲ好  
ムノ心深キ時ハ天下ヲホメテモ不可尺ニ加故ニ家々ニ歌舞游興ノ妓女ヲ多ク  
ソ是ヲ賣買メ身ノ渡世トシ是ヲ媒メロヲ翽ニ至ル是男女ノ別不正夫  
婦ノ道不入王加故之而其風俗終ニ禽獸ノ如ク分クハ口論喧嘩メ身ヲ  
失ヒ疾病勞虛メ早世シタマシ世ニ存フルモ業ヲ不勤職ヲ不守君ニ事  
ハ父母ニ孝行アルベキ所以ナシ是父母ヨリ受ル身君ヨリ賜ル祿ヲ以志ク  
色ノタメニ拋擲ス忠ト云孝ト云ツモ其アタル処ナシ忠孝共ニ不行ハ君ヲ

モ君トセズ父母ヲモ父母トセズシテ道亂レ家ヤスルベシ必竟國家ノ大亂乱臣  
賊子ノ出処ハ此間ニアリ又ベシ然レバ夫婦ノ道ハ至テ微ナルニ似タリト云ハ  
其カニ処本大ナリ豈ユカセニスベケンヤ人倫ノ初メナレハ人々各此心ヲ以其教  
ヲ守ラバ一家終ニ可全也

明<sup>ニ</sup>朋友之交

師曰人平生ノ交リ皆朋友ニ其間親疎ノ差別有ト云ハ凡共ニ是他人ノ交リ  
アルヲ以用友トス君臣父子夫婦兄弟ハ人倫ノ親ムベキコトナリ而メ外人ニ  
交ルノ道各以用友ナレハ用友ノ文明ニ格致セズバアルベカラサルニ曾子曰  
以友輔仁ト云リ今日用友ニ相交リテ互ニ切磋シ心ノユク処ヲ語り云テ  
共ニ其罪ヲ改タメナバ德ノ輔トナルベシ其上須友而以成ルト云ハルアリ



互ニ隔心ナリ是非ヲ相語テ衷ニ於テ各所勵ノ道ヲ成就スベシ朋友ノ  
道聊ヲロソカニ不可存也察スルニ朋友ニ品アリ心友アリ心友ト云ハ志同  
而道合者也其同志ト云ベシ氣質相類シ志トシク同シ道ヲ好ム者ハ  
心ヨリ友ニ面友アリ面友ト云ハ我朋輩同職同組ノ者ハ各是君ニ仕フルノ  
友ナリト云ハ互ニ隔心ニテ遠慮多ク唯礼ヲ高クシ詞ヲ厚クシテ面向  
ノ近付朋友近ノ事ニ朋友ノ間此兩般ヲ不出也 次ニ朋友相交ルノ  
道以忠信爲不以礼義爲節以入主交爲用也云ハ我心ニ偽ヲカマ  
人ヲ多クシ共ニ心アルカ彼カタメテ次ニ己加利ヲ先タテハ皆巧言令色  
ノ交也爲人謀而不忠ト云ハ異國人交而不信ト云皆朋友ノ道ナレバ  
忠信ノ心アラズシテ其人ヲ友トセハ互ニ人ヲ多クシ偽テ己加利ヲ專

トスルノユエニナレバ交ノ道ニアラサルニ而メ久ク交リ遊ト云ハ礼節ヲ不  
可亂也義理ヲ不可違也夕トハ心易ク云カワシテ枕ヲ並ベテ共ニ寢臥  
ヲ致メ語り合程ノナカライナリト立居往來言語飲食スベテ礼可有  
節ヲ不失カ知リ可仕也礼ヲ失フカ故ニ義ニカクル処出來テ終ニ朋友ノ道  
ヲ失フニ至リヌベシ曲礼曰凡典客入者每門讓於客客至寢門主人  
請入爲席然後出迎客客固辭主人肅也客而入主人入門而右客  
入門而左ト是礼ノ可有節ヲシルス孔子曰晏平仲善與人交久而  
敬之ト宜ルモ礼ヲ不失ノ謂也然ハトテ平生ノ交ニ常ニ戒メ守テ膝ヲ  
モ不耳ト云ハアラサルニスベテ礼ハ節文アルモノナルヲ以其節ヲ不失ヲ礼  
ノ用トスルノ節ハ大方物ノ始末中ニアルモノト始ハ何事モ其事ノハシメ故ニ



必互に礼ヲナシ礼讓ヲ以ズシ末ハ事ノ終リニ又礼ヲナスベキノ節アリ中  
ハ事久シク長キ其間ハ一度モ二度モカハリミテ其事ヲ正シ乱レサル如  
相守ルベシ是礼ノ節也行住坐臥言語飲食衣服勞佚ノ間皆以節ヲ  
リ其度々ニ礼ヲ厚クスヘキニ礼ノアル処ハ義カクルヲナシ礼ヲソムケハ義カ  
ケルヲ以用友ノ交リ不厚也程伊川曰近世淺薄以相歡押爲相與以  
無圭角爲相歡愛如此者安能久若要久須是恭敬橫渠曰人テ之  
用友擇其善柔以相與拍肩執袂以爲氣合一言不合怒氣相加用  
友之際歎其相下不倦故於朋友之間主其敬者日相親與得效  
最速 次ニ主容其位不相敵貴賤ヒトシカラサルニ相交ル時ハ互ニ  
礼ヲ厚クシテ己ガ貴ヲ高スラス不可挾孟子曰不挾長不挾貴トハ此心

之曲礼曰大夫士相見雖貴賤不敵主人敬客則先拜客客敬主人則先  
拜主人ト云モ是相交ノ間互ニ礼ヲ不志ノ心ニ而全交ト云ハ用友親ト云  
一氏奉他人也用友ノ交ヲ以父子兄弟ノ如セテハ甚誤也世人シタシク交テハ  
父子兄弟ノ思ヲナスカ故ニヤ、モスル其間ニ恨出來テ交終ニ不入ニト  
不用友ノ悦如致サント思ヒ用友ニ能思ハレント思フテ不入処ニ深ク心ヲ  
入ル、有テ以其事未テトハク、不有カ故、終ニ人ニ恨ラレ人又報  
ハカレ却テ我彼ヲ恨ム是理ニ不中交リノ道ヲ不糾明カ故ニ曲礼曰君子  
不盡人ノ歡不竭人ノ忠以全交也トハ此心ナルベキニ程子曰人之於朋友  
修身誠意以待之踈戚在人而已不巧言令色曲從苟合以求人  
之與己也ト云リ我ニ忠信ノ心有テ相交ノ心ニ是ニ親マシ人ハ來テ友タ



リ是ヲ以快トセカシ人ハ去テ友タルベカラズ未テ交ヲ快クセント云ハアズ但  
來客ヲモテナシ大賓ヲ馳走可仕ハ其人ノ喜ビ快カラシトナシテ其人ヲ饗  
應スルアリ我是ヲ不好ト云テ其アルシマフケニ疎ヒセシハ是理ヲ立テ人ヲ  
蔑如スルニ可成然レ凡人ノ害トナリ大ニ邪ナラシトハ云ミ不及トシ賓客ヲ  
モテナスト云ト用友ニ交ルト云ハ同シ内ニ其心得可有也 次ニ取友之法  
アリ取友ト云ハ我方ヨリ好ミテ近付友タル事ニ勿友不知己者ト云ル人心  
ニヒトシ人ノ徳才己ニマサレル者ヲ撰テ是ヲ友トシテ其言行知識ヲ以テ學  
之人皆己カ廣才ニ自慢メ己ニマサレル友ヲ嫌アラ以我徳義才知ス、  
ムトラス廣平游氏曰孟子之論尚友也以一鄉之善士為不足而未  
之一國以一國之善士為未足而未之天下以天下之善士為未足而未

之古人無友不知己者尚友之道也求得賢者尚而友之則聞其所不  
聞見其所不見而德日起矣此仲尼所以期子復之日進也華陽  
ノ范氏曰其賢於己者處則自以為不足其不如己者處則自以為  
有餘自以為不足則日益自以為有餘則日損スト云レリ而益友  
リ損友アリ益友ト云ハ我々ニ益ニナル友ノコトニ徳義ヲ示シ人ハ云ミ不及文  
學才藝多聞ノ人言語政事通セルノ人各以我々ニ益アリ況老年ノ  
長者事トナレタル人皆今日ノ益多シ損友ハ我徳ヲ我知クマシサシツ  
トメタルトモ交ヲ忘失シ我非ヲ増スノ友皆損友ニサレ富不勢アル人酒  
色ヲ專トスル人遊樂ヲ好ム人利害ニフカク巧言令色ノ人は是ヲ損友  
ト定ムルニ富勢アル人ハ必奢アリ高慢アリ無礼也此徳ニ弥遠サカル



基酒色游樂ヲ専好ム人ハ業ヲ急リ職ヲステ忠孝共ニ失ス利ヲ  
 ケリ巧言令色ノ人ハ口ハツテ以ヨシトス少事ニヒ利ヲ本トス至テ  
 小人ノ口ハ是等ノ人ヲ友トスレハ我志次第ニ損ズ故ニ是ヲ損友ト云  
 孔子曰居是邦也事其大夫之賢者友其士之仁者又曰益者三  
 友損者三友友直友諒信友多聞益矣友便辟習友善柔不直  
工媚友便佞習損矣トアリ元ノ許魯齊曰凡取友必須趨向正  
 當切磋琢磨有益於己者若乃邪僻卑汙與夫柔佞不情相誘  
 為非者謹勿近之次ニ交遊之法アリソレトハ明德本トスベシ君  
 子小人ノ趣ヲ考ヘ王者伯者ノ志ヲ計テ我心ヲ改メナシ友ノ志ヲ正ス是  
 誠ノ心友也孟子曰責善朋友之道也トハ此心ナルベシ而文學ノ事

是古今ノ事ヲ聽テ其オヲ増シ其知ヲ明ニスベシ語リ吐スベキヲハ物ノヤ  
 ニサク批判面々ノ家修メヤウ身ノトリマワシ其ヨカラント思フ七事ヲモ  
 語ヲ正サレホアミキ心入ナラシムハ明ニ告テ五ノ戒メトスベシ君子以文會友  
 以交輔仁トハ此心ナルベシ交友ノ間可戒ノ事アリ自分ノ高慢立理アルベ  
 カラス朋友ノ過ト思ナカラ包テ不言怨ヲカクシテ其人ヲ友トスルヲ富貴ヲ  
 扶知ヲ挾多問ヲ挾年々ケタルヲ挾テ無礼緩急ノ事世上ノウワサ君  
 父ノ非惣テ人ノウワサカ知言尤可戒守ナリ況濫乱ノ咄利害ノ趣佚游  
 酒宴乱舞淫声ノ音曲等是等ヲ以座ノ兵ヲ催スフアリト云ハ思  
 流レヤスキ心ナルヲ以速ニ其得タリシ方ニ墮落スルモノ殊ニ士々ニ輩聊  
 モ柔弱ヲ玩バシハ自心モ是ニ移リヌベシクリヒスレトクマカルノ儻ハマシ



トシテ遠ク隔テ、モ移リ易キハ酒色利欲ナレハ甚不戒ニハ不可有也柳  
玳嘗著書戒其子弟畧云自求安逸靡耳滯泊苟利於己不恤  
人言不知儒術不悅古道惜前經而不耻論當世而解願身既寡  
知惡人有學勝己者厭之侮己者悅之唯樂戲談莫思古道聞人  
之善嫉之聞人之惡揚之崇好優游耽嗜麴孽以啣杯爲高致  
以勤事爲俗流云云宋范益謙座右銘與人同處不可自擇便利  
見人富貴不可嘆羨詎毀美レ之則嘆羨  
妬レ之則詬毀次之賓客招請礼  
アリ賓客ノ位ヲ考、我招請スルエシラ計リ其相應ト少シ踰奔走ス  
シ飲食ノ餐應可以終礼節、於テハ事々、時宜ルベシ聊忽ニ不可爲  
世人或節ヲカテ詰構ヘツライニナリ或、理ヲ高スツテ難高貴人敢不

馳走皆已趣向、任セ世ノ情、順テ天理自然ノ節文、變ニカクル、至レリ尤可  
慎也

詳事師長之義

師曰凡天下ニ三ノ本アリ父生之君養之師教之此三ノ者一ツモ欠テハ本不立  
也世人皆君父ハ可敬可貴ヲ知ルト云、臣師長ノ甚深重ナルヲ不知、故  
ニ師道終ニ不立也師ニ品アリ一事ノ師アリソレトハ何事、不依一事ヲ習  
學スルト、諸藝文學ノ師ト云、臣皆是一事ノ師也、是以疎ニ不致其  
習學我用、不可立也其故ハナレ侮テ慎ミ不學也師ヲ重シメ其言  
行ヲヲホソカニシテ其思ヲ重シセバ其信ニ隨テ其事ト、ノホリ分々ノ用  
立ル処アリ是師道ヲ重シスルエシ、聖人ノ學ヲ知テ天地一体ノエシラ



弁明メ更ニ滞ルナキ人ハ其言行不至聖人ト云ハ勤メ學バ則聖人  
ニ不可異此天下之道師也此人ニツカテ學ス人ノ人タルワキマラ知テ既矣  
狄禽獸ニ可階ノ我此師ノエニ始メテ其道ヲ知テ君父ノ忠孝子  
ハ慈愛友ニ誠ヲ尽スヲ得ルノ師ハ天下ノ間ヲ尋ト云ハ不可得ノ師  
ナレバ此人ヲ以信ノ師ト云ベキニ我今日世ニ生ルヲ不得止天ノ命ナレバ  
父子ハ不<sub>レ</sub>求ソナワレリ生アルモノハ必養アリ貴賤貧富ハ差別有ト云  
ハ養ハレズシテ死ニ及ス輩モ殆ドモレナレバ世以君多シ如此ノ師ハ千載ノ  
希遇ナルベケレバ師ヲ重シセテハ猶君父ニマサレリトモ可云然レバ師道ヲ立  
テ師ヲ敬テ事ヘシテ子ノ父ニ事ヘテ猶養アルカ如ク臣ノ君ニ事ヘテ猶親  
ノアルカ如クソアリヌベキニ唐ノ韓退之師ノ説曰古之學者必有師師

者所以傳道受業解惑也人非生而知之者孰能無惑惑而不從師  
其爲惑也終不解矣無貴無賤無長無少道之所存師之所存  
也嗟乎師道之不傳也久矣云云今案スルニ世ニ師ヲ重ニシ貴ハサルノ  
事ハ門人弟子ノ誤ニアラズ師タルノ道不明ハ師タルノ道明ナラニハ  
誰カ是ヲ不<sub>レ</sub>貴乎師タルノ道不明ト是又コトナリト聖人ノ道ヲ知ルハ世々  
人多シト云ハ只文學才藝ノミニメ殆ナシ孟子没メ千歳ニ滿テ宋ノ固  
子道ヲ傳ト云ハ固子道ヲ傳ヘテ已後或理ニツシリ或事ニ惑テ聖人  
ノ道沈淪ス宋元明ノ儒者各異見ヲトイテ道弥遠ニ是師ヲ貴スベキ  
ニ知ナキユエニ然レバト如此ノ師ニアラズトモ師タル人ニライテハ敬慎  
其事ヲ重ニスルト是師ノ道ヲ立ルト云ベキニ東萊呂氏曰歐陽修有云



古之學者必嚴其師師嚴而後道尊道尊然後篤敬篤敬然後能  
自守能自守然後果於用然後不畏而不遷云云古來天子太師  
少師之官下人君不為臣之友了り然ル我身ノ富貴ヲサハサミ權威  
ヲ鼻ニアテ師ト云ハ是ヲ不崇敬不崇敬加故道志ス処深重ナラ  
ズメ其道ヲススヲ不得ニ至ル儀礼ノ弟子職ノ篇ヲ奉テ師ノ教ヲ  
施ノ時弟子門人タル人敬シ學スノ礼ヲ奉テ晝夜先生ニ仕ノ夙ニ起テ酒  
掃ヲ自ラシ先生將食弟子跪坐而饌饋ニ而受業對答自身夜ノ  
直ヲナシ敬テ枕席ヲ奉シ先生既息ニ各就其友切磋スルヲ論ズ尤  
殊勝ナリト云ベシ荀子曰將與必貴師而重傳貴師而重傳則法度  
存國將衰必賤師而輕傳賤師而輕傳則人有快人則其人有快則

洋館堂藏版

法度壞ト云ヘリ 次ニ師ハ服忌ナシ礼曰若喪父而無服又曰平居則  
經ト也此心喪也礼ニ其品ヲ出セリ師ハ父ト君トニ比スハ服ヲセシハ君父ニ  
同ジカルベケレト師ト云ニ品多メ彼ノ天下ノ大師ハ之ナリ大師タシ人々多  
クハ斬衰三年ノ喪ヲ行フニ其恩不可報也ソレヨリ下ハ一藝一事ノ師ノ  
ミナレト其名ハ是ヲ師ト云ヘリ是ニ志ク服忌ヲ行フハ不可トワリシ  
故ニ定リタル服忌ヲ不問服ノ中不及師何也朱子曰正是難處若  
論其服則當與君父等也張氏曰聖人不制師之服師無定体如何  
是師見彼之善而已教之便是師也故有得其一言一義如朋友者有  
相親矣而如兄長者有成就己身而恩如天地父母者豈可一概服  
之故聖人不制其服心喪之可也孔子死服加麻亦是服也却不得

洋館堂藏版



謂無服也ト出タリ 次ニ五倫ハ次ニ師ニ不及ハ師ハ君父ニ同キヲ以ナリ  
君父ニ事フル心ヲ以其師ノ輕重ニ隨テ用捨アルベキニ或問人倫不及師者  
如何朱子曰朋友多而師少以其多者言<sup>フ</sup>ト云ヘリ只君父ニ準メ其ツカヘテ  
シルニアルベキニ 次ニ事長之道是第トメ兄ニ事ヘ子トメ父ニ事フルニ相ナシ  
テテ其間ニ心得アルベキニ長者ト云ハ我ヨリ年マシ高年ノ人也或<sup>ハ</sup>年ニカマ  
ワズ其壽祿役儀ノ人ヨリ長タルアリ或<sup>ハ</sup>我官人ナラシハ我頭トメウヤコイ  
貴フ人家ノ宿老執權ノ人或<sup>ハ</sup>我父ノ友タル人皆是ヲ長者ト云ベシ然レバ  
長者ノ礼聊ヲヨタルベカラズ自ツシミ守テサカシラセズ詞ヲヘリククスリ容ヲツ  
ツシミテ節ホトニ礼ヲ厚クスベシ席ニツイテ長者ノ前ニ侍ラハ其席ヲ  
隔テ、長者ノ声トイカニ処ニ坐メ具ニ命ヲマツベシ長者近前來トアラハ

辞<sup>ハ</sup>左右<sup>ヲ</sup>而少<sup>シ</sup>進ムベシ而<sup>テ</sup>又容ヲ正シチヲ揖メ視ル<sup>ト</sup>不高<sup>ク</sup>顏色不可動暑  
ト云ハ不<sup>レ</sup>扇汗ヲ不<sup>レ</sup>拭身ツクロイセズ手足ヲ不可<sup>レ</sup>出<sup>ス</sup>長者問玉ハ少者不<sup>レ</sup>  
可<sup>レ</sup>出<sup>ス</sup>言<sup>フ</sup>若<sup>シ</sup>尋玉<sup>ヲ</sup>事<sup>ス</sup>アラハ左右ニ色<sup>ニ</sup>倅メ敬テ可<sup>レ</sup>對<sup>ス</sup>言<sup>フ</sup>ヘククスリ長者  
サシカクベキ言ヲ不<sup>レ</sup>云長者聞惑<sup>ル</sup>ベキ加<sup>フ</sup>如<sup>ク</sup>不<sup>レ</sup>云之長者ヲハ先生ト云是奉朝  
ノ尊前貴公御前ナドト云加<sup>フ</sup>如<sup>ク</sup>近クヨル<sup>ト</sup>アリ<sup>ト</sup>ハ膝行スベシ足ヲ不可<sup>レ</sup>  
出<sup>ス</sup>前<sup>ニ</sup>物<sup>ヲ</sup>アラハ是ヲ脇<sup>ニ</sup>ウツスカ又傍ヨリ進ムベシ而<sup>テ</sup>飲食ノ礼アリ  
給任ノ法アリ道路ノ礼アリ一々シルシ難シ其品々ヲ紀明スベシ由礼曰  
年長<sup>ニ</sup>以倍則父事之十年以長則兄事之五年以長則有隨<sup>之</sup>行<sup>並</sup>  
而<sup>テ</sup>稍<sup>ニ</sup>見<sup>ル</sup>父<sup>ノ</sup>之執<sup>ト</sup>不<sup>レ</sup>謂<sup>フ</sup>之進<sup>ム</sup>不<sup>レ</sup>敢<sup>テ</sup>進<sup>ム</sup>不<sup>レ</sup>謂<sup>フ</sup>之退<sup>ム</sup>不<sup>レ</sup>敢<sup>テ</sup>退<sup>ム</sup>不<sup>レ</sup>問<sup>フ</sup>不<sup>レ</sup>敢<sup>テ</sup>對<sup>ス</sup>  
允<sup>ニ</sup>侍<sup>ス</sup>長者<sup>ニ</sup>望<sup>ミ</sup>必<sup>ズ</sup>安<sup>ク</sup>不<sup>レ</sup>搖<sup>ル</sup>執<sup>ル</sup>尔<sup>ノ</sup>顔<sup>ニ</sup>也<sup>正</sup>長者不及<sup>ニ</sup>毋<sup>レ</sup>倦<sup>言</sup>之<sup>先</sup>而<sup>レ</sup>言<sup>フ</sup>



也 正尔容聽心恭毋勦說 取人 毋雷同 附和人 必則古昔於先生  
長者賜少者賤者不敢辭侍於君子不顧望而對非礼也ト出セリ  
スベテ洒掃應對進退侍御ノ法唯敬ヲ以礼トスルニ詳ニ具差少儀  
出之也 次ニ師友ノ離ノ事曲礼曰交道之離不同國ト云ヘリ心友ナ  
ラシ者ノ離ニメ其子孫ニアカヲ報スベキ便ナカラシニ於テハ其身是  
代ルニアヤマリト不可云况師ノ離ハ君父ノ如ク不可異也但子孫  
ラシニ於テハ不可然也三方モ如此ノ事天下ノ制法ニ不從ハ專誤リナ  
ハ國家ノ制ヲ具ニメ而後ニ究理スルニ可キ有也

惣論五倫之道

師嘗曰凡聖人之道天下不得已ノエニテ以道トシ不得已ノ業ヲ以教ト

ス爰ヲ以至大至公ニメ古今ニ不變貴賤ニカワラズ男女ニヨラズ共ニ以此道  
ニヨラザレバ不叶也サレバ人天地ノ間ニ氣ヲウケ實ヲ定メテ以人タルノ役其  
交接ノ間は何物トナラバ五倫ノ内ヲ出ルアラス五倫之間其理ヲ究メ  
テ其交接ヲ糾ヲ教ト云事ニシテ求メテ此名号ヲ安置スルニ非ズ是則  
不得已之道ニ教ニサレバ男女有テ夫婦アリ夫婦有テ父子兄弟アリ  
而メ君臣朋友ノ事アリ人間一生ノツトメ此五ノ外ニ不出此故ニ是ヲ天倫  
天叙ト号メ人倫ノ制此外ニナキヲ云ルニ其次第スル処ヨリ云ハバ男女  
ハ陰陽ノ形ニアラワレタルニ男女相接スルヲ夫婦ト云而メ父子兄弟君  
臣朋友也其貴ヨリ云ハバ君臣父子夫婦兄弟朋友也其親ヨリ云ハ  
父子兄弟ハ骨肉ニメ夫婦ハ他人ノ親也君臣朋友ハ是ニ次クベシ以之



教ニ云バ父子兄弟ハ修身ノカ、リ夫婦ハ家ノカ、リ朋友ハ國君臣ハ天下ニワタルベシ身ヨリ家國天下其推メヒロムル処至レリ又セリ近キヨリ修セントナラバ父子ノ親ヲ君臣ニ及ホシ兄弟夫婦ノ序有テ別アルヲ朋友ニ及ボスヘシ教ヲ論ズルハ君臣ニ義アリ父子ニ親アリ兄弟ニ序アリ夫婦ニ別アリ朋友ニ信アリ其本ヲ推スハ君臣ハ義父子ハ仁兄弟ハ礼夫婦ハ智朋友ハ信是則天ノ命セル性ニ相備ル処ヲ修スル五常ノ用ニ及マラズ以五倫其道其教ニ稱フハ夫徳愛ニ明メ天下ノ明德愛ニ新ナルベシ所謂為人君止於仁為人臣止於敬為人子止於孝為人父止於慈爲國人交止於信ト云ヘリ孟子曰人之有道也飽食暖衣逸居而無教則近於禽獸聖人有憂之使契爲司

性理大全卷之五

徒教以人倫父子有親君臣有義夫婦有別長幼有序朋友有信ト云ルモ此心ノ五倫ノ道其教共ニ不得已ノ天理ヲ以スト可知也此教ハ天ノ性ニ率テ相續メ始テ教ヲ立玉フハ虞舜ノ時ニテリ舜命契曰百姓不親五品不隨汝作司徒教敷五教在寛ト此事也而五倫ノ間其ワカレテ吉凶軍賞嘉ノ五礼有テ其礼ニ條目ヲ立テ其節ヲ詳ニメ後世ニ示シ玉フノ周ニ至テ是ツクセリ周礼儀礼是ニ然レモ末世ニ及テ古ノ聖人立教ノ本意殆ド失テヤモスレバ乱臣賊子出テ天下國家塗炭ニ陷ル計リナルヲ固ノ末ニ吾夫子出テ天地ノ大源道ノ本末綱領條目ヲ究ム爰ニ於テ聖學ノ淵源始テ明シ而メ其所奉ハ五倫ニメ其所教ハ五倫ノワカレ礼樂ノ節ノ中ニ就テモ人倫ノ大道ハ君臣父子夫婦ノ三綱ニキワメリ故

性理大全卷之五



春秋ヲ筆削メ萬代ノ規範ヲ後世ノコシ一家ノ褒貶ヲ萬代ニ垂ル  
其功天地ニヒトシ孔子出テ不ニバ天地ノ道何ヲ以今是ヲ知シヤ人々唯道  
ノ不遠道ノ須臾モ不可離ル心得テ平生ノ間ニ於テ天地ノ道ヲ足サハ  
聖人ノ道愛ニ立スベシ朱子曰人之大倫其別有五自昔聖賢皆以為  
天之所叙而非人之所能為也然以今考之則惟父子兄弟為天  
屬而以人合者居其三焉是則若有所可疑者然夫婦者天屬之所由  
以續者也君臣者天屬之所賴以全者也朋友天屬之所賴以正者也  
是則所以紀綱人道建立人極不可一日而偏廢雖或以人而合其  
實皆天理之自然有不得不合者此其所以為天之所叙而非人之所  
能為者也魯齋許氏曰學則三代共之皆所以明人倫也人倫明於上

則小民親於下云云

師又曰人倫五ニ不過而其大倫外ニ君臣内ニ父子ヲ不出也君臣父子  
之道明ナルハ大綱愛ニ立スベシ故人倫ヲ論スルニ聖人常ニ君臣父子  
ノ間ヲ詳ニス其意趣尤可味也





清  
宮  
藏  
書  
印



