

漢書門

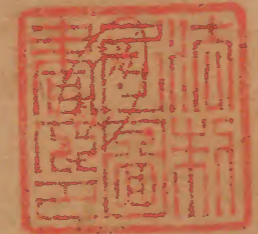
類	二	函	七	架	一	冊	一六〇
---	---	---	---	---	---	---	-----

內閣文庫

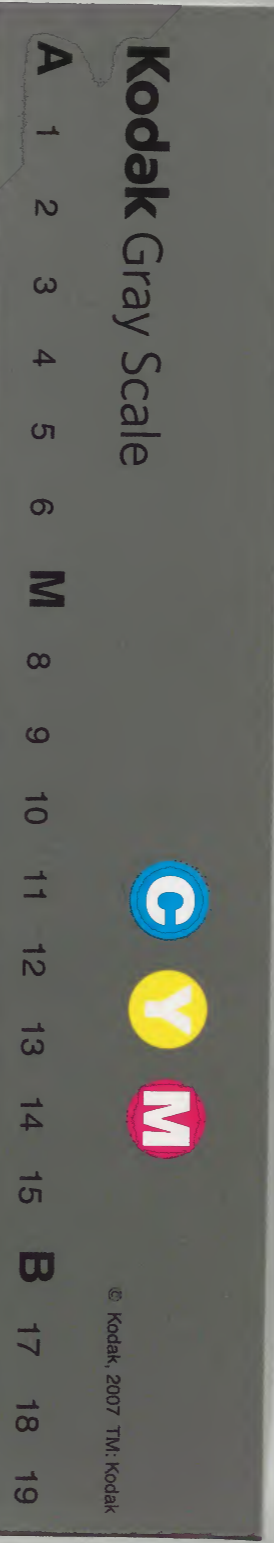
漢書	類	二	號	七	冊	一六〇	函	三
----	---	---	---	---	---	-----	---	---

漢書記室

消印



內閣文庫		
番號	漢	2
冊數	160 (32)
函號	274	73



欽定周官義疏卷第三十九

秋官司寇第五之六

司儀掌九儀之賓客擯相之

揖讓之節相悉亮反

鄭

氏康成曰出接賓曰擯入相禮曰相以詔者以

禮

賈疏九儀即大行人九儀命者五爵者四是也

出接賓曰擯者下文交擯在門外是也入贊禮

曰相者下文及廟惟上相入是也入贊禮以禮告王者下文詔王儀是也

次

義疏

秋官

司儀

一

禮以詔儀客辭令

鄭氏鍔曰儀容通形貌而言辭令以應對言揖讓以交接言

將合諸侯則令為壇三成宮旁一門

鄭氏康成曰合諸侯謂有事而會也。賈疏左傳文。為壇

於國外以命事宮謂壇土以為牆處所謂為壇壝宮也

賈疏掌舍。為壇壝宮。觀禮曰諸侯觀于天子為宮方三百步四門

壇十有二尋深四尺是也鄭氏鍔曰其制為壇三成即

從下向上為深發地一尺上三成則總四尺矣宮旁一門即觀禮所謂宮方三百步四門是也蓋封十為壇

壇外為宮每旁一門則四門矣王巡守殷國則其為宮如此與鄭

氏眾曰三成三重也爾雅云丘一成為敦丘再成為陶

丘三成為昆侖丘謂三重王氏安石曰壇三成為三

等公於上等侯伯於中等子男於下等是也賈氏公

彥曰令封人敖氏繼公曰四方諸侯皆來於是為

壇壝宮於國門外之南方而受之此所謂大朝觀也宮

者築宮牆也

凡朝覲諸侯將幣王禮諸侯皆於廟無所為壇儀禮

覲禮既終。附載為壇。帥諸侯以朝日。反祀方明。乃此經所謂合諸侯。大宰職所謂大朝覲會同也。鄭氏鑿易氏祓見覲禮稱諸侯覲于天子。為宮方三百步。遂謂凡朝覲皆有壇。不知饗禮乃歸以前。覲禮之本文也。饗之禮之而歸其國。則覲事終矣。復言諸侯覲于天子為宮云云。乃記者更端略舉大朝覲會同之禮。不與上相屬也。

鄭氏

康成曰。天子春帥諸侯拜日於東郊。則為壇於國東。夏禮日於南郊。則為壇於國南。秋禮山川丘陵於西郊。則為壇於國西。冬禮月四瀆於北郊。則為壇於國北。既拜禮而還。加方明於壇上而祀焉。所以教尊尊也。

於西郊。則為壇於國西。冬禮月四瀆於北郊。則為壇於國北。既拜禮而還。加方明於壇上而祀焉。所以教尊尊也。

禮

所云禮日於南門外。禮月與四瀆於北門外。禮山川丘陵於西門外者。蓋繼拜日祀方明之後。相屬而為之。非四時之異也。門。即謂壇宮之四門。非國門也。詳見儀禮。

詔王儀南鄉見諸侯。土揖庶姓。時揖異姓。天揖

同姓鄉許亮反

鄭氏康成曰諸侯上介皆奉其君之旂置于宮乃

詔王升壇諸侯皆就其旂而立案觀禮注云諸侯入墳門或左或右各就其旂

而立王降階南鄉見庶姓無親者也土揖推手小下之

也異姓昏姻也時揖平推手也衛將軍文子篇獨居思

仁公言言義其聞詩也一日三復白圭之玷是南宮縚

之行也夫子信其仁以為異姓謂妻之也賈疏此大戴記子貢答將

軍文子之辭案注引此者認異姓為昏姻也天揖推手小舉之賈氏公彥

曰諸侯各就位立王在壇亦立司儀乃告王升壇南鄉

見諸侯乃揖之先疎後親為次歐陽氏謙之曰天揖

舉手高尊之也時揖舉手平次之也土揖舉手近下卑

之也

鄭氏康成曰諸公中階之前北面東上諸侯東階

之東西面北上諸伯西階之西東面北上諸子門東北

面東止諸男門西北面東上王揖之者定其位也

禮記壇三成每成高一尺則無階也壇宮雖有四門諸侯

則皆從南門入。其位則自西而東。皆北面與明堂位朝事義所言諸侯之位異。諸侯既就位。王乃於壇上揖之。揖之者。升之也。

及其擯之。各以其禮。公于上等。侯伯于中等。子男于下等。其將幣亦如之。其禮亦如之。

鄭氏康成曰。謂執玉而前見於王也。幣據三享。故

如此文擯之。據執玉見王。上等中等下等者。謂所奠玉處也。壇三成。深四尺。賈疏深四尺。觀禮文。則一等一尺也。賈疏發地一尺。上有三成。為三尺。總四尺。

壇十有二尋。賈疏觀禮文。方九十六尺。則堂上二丈四尺。每

等丈二尺。與賈疏以尋八尺計之。得九十六尺。上二等丈四尺為堂王立之處。并祀方明之所。諸

侯各於其等奠玉。降拜。升成拜。明臣禮也。既乃升堂授

王玉。賈疏公奠玉於上等。降拜於中等。侯伯奠玉於中等。降拜於下等。子男奠玉於下等。降拜於地。及升

成拜。皆於奠玉之處。知有降拜升成拜者。將幣享也。禮

約燕禮。王既受玉。約聘禮。亦當授宰玉。謂以鬱鬯裸之也。皆於其等之上。賈疏即大行人上公

再裸而酢。亦如公於上等之類。

鄭氏康成曰。擯之各以其禮者。謂擯公者五人。侯

伯四人子男三人也

擯之謂上擯延之使升也。是時上擯蓋立於壇之上

等。稍東而西面。以擯升降而傳辭承擯以下立於門東

北面之位。以羣侯立於三等之壇。為地無幾。不能容多

人也。一朝三享。所謂四傳擯也。禮亦如之。又在四傳擯

之外。禮之蓋一裸而已。無酢亦不授几。地窄人多。諸禮

從簡可知。

王燕則諸侯毛

正義鄭氏眾曰毛謂老者在上也。老者二毛故曰毛

鄭氏康成曰。謂以須髮坐也。朝事尊尊。上爵燕則親親

尚齒。易氏祓曰。王揖諸侯則親親而序族。擯則尊尊

而序爵。燕則老老而序齒。

正義此亦謂因合諸侯而燕也。既於國外。則離宮別館。皆

可以燕。不必於寢矣。坐次以毛。如祭畢而燕之禮。以其

禮殺於饗食故也。亦膳夫為主人。賓則以諸侯齒。最長

者為之。而無苟敬。亦不煩臨時請賓。而王命之也。經云

則似亦有不燕時。蓋發禁施政。容有不需日而遽行者。凡諸公相為賓。

正義 鄭氏康成曰。謂相朝也。賈疏。相朝是兩公自相朝。下經云。諸侯諸伯諸子相。

為賓以禮相待。並是兩諸侯相朝之事。 鄭氏鏞曰。此下記侯國之禮儀。

正義 諸侯之邦交。於大行人之終。畧見其凡。其禮儀則詳於司儀。其共具則詳於掌客。列職之差也。大小行人所

掌。皆天子所以禮諸侯也。司儀掌客。掌天子禮諸侯之儀物。而其掌列國相為賓。相為客之儀物。蓋以其秩叙

定為典籍。而頒布使行之。

主國五積。三問。皆三辭。拜受。比自旅擯。

積。子賜反。旅。如字。又音臚。

正義 鄭氏康成曰。賓所停止則積。賈疏。遺人職五十里。有市。市有候館。候館

有積是也。 聞濶則問。其禮皆使大夫致之。賈疏。下句云。致。如致積之禮。知致

餼使大夫者。聘禮。宰夫朝服設餼。宰夫即大夫。問亦小禮。明亦使大夫也。 從來至去。數如此也。

賈疏。五積三問。再勞。來去皆有此數。 三辭。辭其以禮來於外也。積問不

言登。受之於庭也。旅。讀為鴻臚之臚。臚。陳之也。賓之介

九人。賈疏。自從公介九人之禮。 使者七人。賈疏。自從降二等之禮。 皆陳擯位。不

皆陳擯位。不

傳辭也。賓之上介出請。使者則前對。位皆當其末擯焉。
鄭氏錡曰。旅擯者。不上下相傳。直賓及上擯相對而語。不交擯也。兩君相見則交擯。使卿大夫致之。臣道卑。直對之。可知。

賈氏公彥曰。先鄭讀旅為旅於泰山之旅。謂九人

傳辭相授。後鄭不從者。下文云。主君郊勞。交擯三辭。明與此別。旅直陳擯介。不傳辭。交則一往一來。傳辭也。

再勞。二辭。二揖。登拜受拜送。勞力報反下同

鄭氏康成曰。行道則勞。其禮使卿致之。賈疏。聘禮。賓至近郊。

君使卿勞。臣來尚遣卿。勞。明君來卿勞可知。三揖。謂庭中時也。賈疏。謂如聘禮。入門揖。當

曲揖。當碑揖。拜送。送使者。賈氏公彥曰。再勞者。一勞在境

一勞在遠郊。皆使卿。其近郊勞。主君親為之也。王氏詳說曰。聘

禮遣卿行勞禮。勞臣以卿。則勞君以卿。明矣。

主君郊勞。交擯。三辭。車逆。拜辱。三揖。三辭。拜受。

車送。三還。再拜。致館亦如之。還音旋下同

鄭氏康成曰。主君郊勞。備三勞而親之也。交擯者。

各陳九介使傳辭也。賈疏。交擯者。主君至郊。郊有館舍。賓在內。主君至大門外。北面而陳

九介。去門九十步。東面。賓在大門內。於門外之東。亦陳九介。西面。以其在道。俱不為主。故無五擯之事。交擯者。上擯傳辭與承擯。承擯傳與末擯。末擯傳與末介。末介傳與承介。承介傳與上介。上介傳與賓。賓又傳與上介。上介傳與承介。承介傳與末介。末介傳與末擯。末擯傳與承擯。承擯傳與上擯。上擯入告。謂之交擯。車迎拜辱者。賓以主君親來。乘車出舍門而迎之。若欲遠就之。然見之則下拜迎謝。其自屈辱來也。至去。又出車。若欲遠送。然主君三還辭之。乃再拜送之也。車送迎之節。各以其等。則諸公九十步。立當車軹也。賈疏。賓主俱立。當軹。大行人文。

三辭重者。先辭。辭其以禮來於外。後辭。辭升堂。館舍也。

使大夫授之。君又以禮親致焉。賈疏。致者。謂有幣以致之。大賈氏。

公彥曰。拜受賓再拜。乃受幣。主君亦當拜送。不言有文也。

敖氏繼公曰。凡拜送賓者。皆於其既退。乃拜之。故

賓不答拜。異於迎也。案儀禮鄉飲酒禮畢。主人送賓介於門外再拜。鄭注云。賓介不答拜。

禮有終也。

通論王氏詳說曰。天子之於諸侯。其館之也。賜舍而已。

至諸侯相為賓。則有致館之禮焉。案覲禮曰。賜伯父舍。

但使人以命致之。初無束帛。而侯氏受館。僮使者。用束

帛乘馬。所以尊王使也。賈疏。賜館致命者蓋司空。既館者小行人也。此云致館亦如之。繼主君郊勞後。故知其君親致也。注謂使大夫授者。以聘禮大夫帥至館。卿致之耳。但彼授館於聘使。故使大夫。此諸侯相為賓。既親致館。則授館當使卿與。

致餼如致積之禮。

餼。餼。素。反。

鄭氏康成曰。俱使大夫。禮同也。餼。食也。小禮曰餼。

鄭氏鑄曰。賓已入館。乃餼。餼。又食也。言其微而寡也。王氏昭禹曰。三辭拜受旅。與致積同。大禮曰

饗餼。王氏詳說曰。注謂致積致餼使大夫者。以聘禮

使宰夫朝服設餼。而積視餼牽耳。然此諸侯相為賓。君既親致館。則致餼與積似當使卿。

及將幣交擯。三辭。車逆。拜辱。賓車進。答拜。三揖。三讓。每門止一相。及廟。惟上相入。賓三揖。三讓。登。再拜授幣。賓拜送幣。每事如初。賓亦如之。

亮反。授。依注作受。賓亦如之。依注作儻。

正義賈氏公彥曰。將幣。謂行朝禮之時。幣即圭璋也。此

交擯。賓陳九介。主君陳五擯。而傳命。鄭氏康成曰。既

三辭。主君則乘車出大門外而迎賓。見之而下拜其辱。

賈疏傳辭既訖。主君乘車出大門。至賓所下車拜賓屈辱來此也。王氏詳說曰。郊勞賓車迎主君而拜其辱者。謝主君之遠出。此將幣主君車

逆賓而拜其辱者。謝賓之遠來也。賓車乃前。下答拜也。賈疏賓乘車進就主君。主君

下賓亦下車答主君拜也。三揖者。相去九十步揖之。使前也。王氏詳說曰。車逆之後未入大門。故

讓入門也。賈疏主君遙揖賓使前。相謂主君擯者及賓之介也。謂之相者。於外傳辭耳。入門當以禮詔備也。介

紹而傳命。君子於其所尊不敢質。敬之至也。賈疏聘每

門止一相。彌相親也。賈疏既入門。迴面東至祖廟之時。祖廟在中。兩廂各有二廟。各別院為之。則有

兩門。門旁皆有南北隔牆。皆通門。故曰每門。君入門。介拂闌。大夫中棖與闌之間。士介拂棖。賈疏王

行相隨也。賈疏君入由闌西。亦拂闌。不言止之者。絕行

在後耳。賈疏聘禮介皆入廟門。門西北而西上。此介亦

亦入。賓三揖三讓。讓升也。賈疏二讓者。至階。主君讓賓

升。登再拜授幣。授當為受。賈疏受玉。主人拜至。且受玉

者主君。

秋官 司儀

也。賈疏拜中每事如初。謂享及有言也。賈疏案聘禮若有言束帛如享

也。禮是賓當為賓。謂以鬱鬯禮賓也。上於下曰禮。敵者曰

賓。禮器曰。諸侯相朝。灌用鬱鬯。無籩豆之薦。謂此朝禮

畢。賓賓也。王氏詳說曰。不曰禮而曰賓者。案覲禮云。賜

伯父舍侯氏再拜稽首受賓之。束帛乘馬。是亦曰賓。郝氏敬曰。賓亦如之。揖讓拜同。賈氏公彥

曰。上相入者。上相即上擯。上介須詔禮。故入。賓拜送幣

者。賓既授。乃退向西階上北面拜送幣。乃降也。鄭氏

鏐曰。將幣交擯三辭者。蓋主君謙不敢當其將幣之禮。

案此諸公相賓。及下經諸公之臣相為國客。賈疏皆以

將幣為用圭璋。則是正行朝聘之禮。而非直以三享當

之矣。大行人職之廟中將幣。亦為正行朝禮。受玉可推。

彼注似繆。當以此正之。詳見彼職。

及出車送三請三進再拜賓三還三辭告辟。音

辟

正義鄭氏康成曰。三請三進。請賓就車也。主君每一請

車一進。欲遠送之也。三還三辭。主君一請。賓亦一還。

辭

主君出送以車從備賓退乘以入且若將遠送故賓辭也及三辭則賓告辟以主君將拜驅而辟之不欲見主人之拜也主君再拜當在賓告辟後而序於前見賓告辟時主君即拜而賓已辟然後主賓之敬皆曲盡而各得其安也入時自大門外步行入廟故直言三揖三讓也出時亦步行至大門外送升車而別

致饗餼還圭鬯令致贈郊送皆如將幣之儀還音

環食音嗣下句

正義鄭氏康成曰主君親往則賓為主人主人為賓君如有故不親饗食則使大夫以酬幣侑幣致之聘以圭璋禮也享以璧琮財也已聘而還圭璋輕財而重禮賈疏聘義贈送以財既贈又送至於郊王氏詳說曰聘禮使卿歸饗餼使卿歸圭於館此六禮皆如將幣之儀則主君親往也

案注謂六禮惟饗食速賓其餘主君親往非也冠禮之

賓。齊輩也。主人猶親速。况敵體之國君乎。

賓之拜禮。拜饗餼。拜饗食。

正義鄭氏康成曰。鄭司農云。賓之拜禮者。因言賓所當拜者之禮也。所當拜者。拜饗餼。拜饗食。某謂賓將去。就

朝拜謝此三禮。三禮。禮之重者也。賓既拜。主君乃至館。贈之。去。又送之於郊。賈氏公彥曰。案聘禮。饗餼燕羞

俶獻之。明日賓皆拜於朝。將去。又三拜乘禽於朝。彼臣

故盡拜謝此賓之拜禮。在致贈郊送之下。則不及燕羞

俶獻乘禽。以其君略小惠。將去。惟拜其大禮也。

案主君親郊勞致館。而拜禮不及何也。二禮以拜其來朝之辱也。故賓無庸拜之。不拜還圭者。還圭非加禮也。

賓繼主君。皆如主國之禮。

正義鄭氏康成曰。繼主君者。僎主君也。賈疏。僎者報也。報主君為僎。聘

禮。賓至郊。君使卿勞。賓用束錦。僎勞者。君使卿韋弁歸。饗餼。大夫奉束帛。賓降授老幣。出迎大夫。注云。出迎欲僎之。庭實。設馬。乘。賓降受老束錦。西而致幣。是皆有僎法。僎之者。主君郊勞致館。饗餼。還圭。贈郊送之時也。

賈疏。聘禮致館無僎。彼君使卿致館。不以幣。故無僎。此兩君致

時有饌。谷。賓之也。如其禮者。謂玉帛皮馬也。有饌陳之積者。不
如也。

諸侯諸伯諸子諸男之相為賓也。各以其禮相待也。如諸公之儀。

正義鄭氏康成曰。賓主相待之儀。與諸公同也。饗餼饗

食之禮。則有降殺。賈疏。五等諸侯。以命數分為三等。其
主璋饗餼。給積步數。擯介。皆降殺。備

於大行人掌客。其進退揖讓之儀。則一與公同。

諸公之臣。相與同客。

正義鄭氏康成曰。謂相聘也。

則三積。皆三辭拜受。

正義鄭氏康成曰。受者受之於庭也。賈疏。此謂在道之
禮。於路館致之。亦

以束帛。上諸公云。登。此
不言登。故知受之於庭。侯伯之臣不致積。賈疏。侯伯之
臣不致積。但

不以束帛致之。非
於道全無積也。王氏昭禹曰。臣下其君之禮。二等。

故三積。王氏應電曰。大國之卿。當小國之君。故積與

子男同。皆有束帛致之。三辭而後受。無問禮殺於諸侯

也。

王氏詳說謂有積無問異於國君以下經問君大夫則問聘者亦在其中非也大行人掌客職之問承饗食饗餼之問而問以脩脯也此職下經所謂問則對聘使而問君大夫無恙混為一事可乎

及大夫郊勞旅擯三辭拜辱三讓登聽命下拜登受賓使者如初之儀及退拜送賓儀注

易氏祓曰諸公先再勞而後主君郊勞若諸公之臣使大夫勞之於近郊而已主君郊勞則交擯大夫郊

勞僅旅擯而已賈氏公彥曰賓使各陳七介鄭氏

康成曰登聽命賓登堂也賓當為僎勞用束帛僎用束錦侯伯之臣受勞於庭王氏詳說曰案聘禮賓揖至門內勞者致命是不受勞於堂也侯伯之臣如此子男可知矣

使者亦三辭而後拜受也

黃氏度曰案諸公相為賓敵則交擯不敵則旅擯大夫雖敵亦旅擯不敢擬於君也

致館如初之儀

正義

鄭氏康成曰。如郊勞也。不僨耳。侯伯之臣。致館於

庭。賈疏。案聘禮。卿致館。無束帛。賓亦無僨。知此。不言致。亦然。侯伯之臣。致館於庭者。亦案聘禮知之。

飧者。君於聘大夫。不致飧也。聘禮記曰。飧不致。賓不拜。

案聘禮。宰夫設飧。不言致。不使大夫以束帛致命也。賈氏公彥曰。案聘禮。賓至。

使大夫帥至館。卿乃致館。

及將幣。旅擯。三辭。拜逆。客辟。三揖。每門止一相。

及廟。唯君相入。三讓。客登。拜。客三辟。授幣。下出。

每事如初之儀。辟。言自避相。悉。凡。反。

正義

賈氏公彥曰。將幣亦謂圭璋也。旅擯三辭。亦於大

門外。主君陳五擯。客陳七介。不傳辭也。此三辭。辭其主

君。以大客禮當已也。拜逆者。三辭訖。主君遣上擯納客。

客入大門。主君在大門內南面拜。拜客奉君命屈辱來

見已。客辟者。奉君命來不敢當拜。故辟也。三揖者。亦揖

之使前也。三讓客登。不言三揖而後至階。文不具也。客

登。主君與客俱登。據客而言也。授幣者。授玉與主君也。

鄭氏康成曰。客辟。逡巡。不答拜也。惟君相入。客。臣也。

相不入矣拜。主君拜客至也。賈疏。主君於阼階上北面拜客至此堂并拜受幣。

客三辟三退。負序也。賈疏。聘禮文。每事。享及有言。王氏昭禹曰亦與諸

公拜送幣之後。易氏祓曰。客辟不敢當主君也。不敢言每事如初同。

拜送幣者亦不敢當主君也。王氏詳說曰。案聘義君

拜逆於大門之外而廟受。北面拜。拜君命之屬。是拜

聘君也。非拜使者也。故拜逆拜受拜問君皆辟而不答

拜。聘禮。公皮弁迎賓于大門內。賓入門左。公再拜。賓辟

不答拜。即此拜逆客辟也。公揖入。每門每曲揖。此以二

揖約之也。及廟門。公揖入。立于中庭。賓執圭入門左。三

揖。至于階。三讓。即此三讓也。公升。二等。賓升。西階。西東

面致命。公當楹。再拜。賓三退。負序。即此客登拜。客三辟

也。公受玉于中堂。與東楹之間。賓降出。即此授幣下出

也。不敢拜送幣者。奉君命以將事。不敢當君也。故私面

私獻皆再拜稽首。

及禮。私面。私獻皆再拜稽首。君答拜。

欽定周官義疏

秋官 司儀

鄭氏康成曰禮以醴禮客賈疏案聘禮禮客用醴齊異於君饗也私

面私覲也賈疏聘禮賓奉束錦請覲既覲則或有私獻者賈疏聘禮

若私獻奉鄭司農云春秋傳楚公子棄疾見鄭伯以其

乘馬私面賈疏昭六年左傳賈氏公彥曰此三者皆於聘之

日行之故并言之君答拜者見異國之臣當空首拜也

王氏詳說謂私覲私面之幣皆已物而以聘禮證之

非也內府職凡適四方使者共其所受之物而奉之校

人職凡國之使者共其幣而則凡幣物皆官給之明矣

即以聘禮言之宰書幣命宰夫官具特言官者正以明

私覲私面之幣物皆官給耳既返國使者公幣私幣皆

陳上介陳公幣羣介不陳蓋使者卿也故陳之以示體

國之義得君命而後以私幣歸上介已下則不敢徧陳

以煩君之命耳乃用此以為私覲私面幣皆已物之徵

則義淺狹而不可通矣

通論呂氏曰聘禮賓卒聘事奉束錦乘馬請覲所謂私

覲也賓朝服問卿既致命出賓面如覲幣所謂私面也

蓋列而言之則見君曰覲見卿曰面離而言之則面即
覲亦可為見君如春秋傳楚公子棄疾見鄭伯以乘馬
八匹私面於君是也

出及中門之外問君客再拜對君拜客辟而對

君問大夫客對君勞客客再拜稽首君答拜客

趨辟辭音避下同勞力報反下同

鄭氏康成曰中門之外即大門之內也賈疏聘禮及大門內

公問問君曰君不恙乎賈疏爾雅恙憂也對曰使臣之來寡君

命臣於庭問大夫曰二三子不恙乎對曰寡君命使臣

於庭二三子皆在勞客曰道路悠遠客甚勞勞介則曰

二三子甚勞賈疏問君曰已下未知所出或云孔子聘問之辭亦無徵問君客再拜

對者為敬慎也賈氏公彥曰聘享訖乃始行私相慰

問之事是以聘禮注云以公禮將事時無由問也敖

氏繼公曰及大門內客東面君西面而問之是時上擯

往來傳命承擯紹擯亦負東塾

致饗餼如勞之禮饗食還圭如將幣之儀

正義 鄭氏康成曰。饗食亦謂君不親而使大夫以幣致之。賈氏公彥曰。饗食與還圭共文。故知使大夫致之。如將幣者。蓋不盡如之。所如者。如旅擯主人皮弁賓皮弁襲與將幣同。自餘則別。聘禮君使卿皮弁還玉于館。是與將幣別者也。

禮 饗食還圭。蓋有親不親兩瀆。公食大夫禮。公迎賓拜至此與將幣同也。饗禮亦然可知。意還圭亦有公親之者。但聘禮未備載耳。君親還圭。客亦當三辭拜辱。揖讓

而升堂。與使卿還圭者不同矣。然則司儀與聘禮一親一不親。固可互備也。卿還圭。客主兩不拜。若大夫致饗食。恐無竟不拜之禮。其間儀節。要不盡同。此經言如將幣之儀。亦大槩之辭。而所如者。當不止於疏所云也。

君館客。客辟介受命。遂送客。客從拜辱于朝。辟音避

正義 鄭氏康成曰。君館客者。客將去。就省之。盡殷勤也。遂送君拜以送客。賈疏聘禮云。聘享夫人之聘。享問大夫送賓。公皆再拜。是君拜之事也。

敖氏繼公曰。館者。就其館之稱也。君館客將致四者

之拜也。此禮在還去之明日。是時君蓋朝服而立於賓館之外門外。東鄉。接西塾。客辟者不敢辭。不敢見。若隱辟然。故云辟。此辟字與上文所云者異。君於聘享。夫人之聘享。問大夫皆拜者。拜君命之辱也。

聘禮注云。為賓將去。公親存送之。且謝聘君之意也。上介西面受命。擯者每贊君辭。則曰。敢不承命。告于寡君之老。客從拜辱于朝。拜主君之館已也。

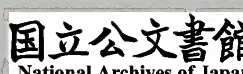
明日。客拜禮。賜遂行。如入之積。

鄭氏康成曰。禮賜謂乘禽。君之加惠也。賈疏聘禮賓三拜乘禽下。

如入之積。則三積從來至去。

乘禽日日受賜。故於將去總拜之。以明雖小亦識也。諸公相為賓。拜饗饗食之大禮。而不拜其小禮。卿則饗饗食皆旋拜之。已勤矣。而又拜其小。此尊卑疏密之差也。

凡侯伯子男之臣。以其國之爵。相為客而相禮。其儀亦如之。相立如字。



正義鄭氏康成曰。爵謂卿也。大夫也。士也。李氏嘉會曰。以爵相為客足矣。國有大小。子男之卿。僅可當公國之士。故必以國之爵言也。鄭氏鏞曰。禮之各以其爵命。其儀與辭則與公之臣同。

凡四方之賓客。禮儀辭命。餼牢賜獻。以二等從其爵而上下之。

正義鄭氏康成曰。上下猶豐殺。賈氏公彥曰。二等謂降殺以兩。

正義上經言同等之國。君相朝。及使卿相聘之禮。而未及大小之國相朝相聘者。故統舉四方之賓客。而以從其爵而上下包之。

凡賓客送逆同禮。

正義鄭氏康成曰。謂郊勞郊送之屬。王氏應電曰。不豐前而嗇後。不敬始而怠終。禮也。

凡諸侯之交。各稱其邦而為之幣。以其幣為之

禮。稱尺。證反。

正義鄭氏康成曰幣享幣也於大國則豐於小國則殺

主國禮之如其豐殺謂賄用束紡禮用玉帛乘皮及贈

之屬賈疏聘禮還玉之下云賓迎大夫賄用束紡注云所以遺聘君又云禮玉束帛乘皮注云禮聘聘君

所以報享也又云遂行舍于郊公使卿贈如親幣又記云賄在聘為賄是其豐殺多少者也

凡行人之儀不朝不夕不正其主面亦不背客

朝如字

正義鄭氏康成曰謂擯相傳辭時也不正東鄉不正西

鄉易氏祓曰日出為朝朝東也日入為夕夕西也常視賓主之前卻得兩鄉之

而已賈氏公彥曰此經論司儀為擯相之法鄭氏

鶚曰主南面不正其主面謂不正如君南面也客答君

而北面不背客謂亦不正鄉北也

通論王氏應麟曰儀之別雖至於九其總不過乎五又

約而言之則三而已故典命之敘諸侯曰五儀諸臣曰

五命而孟子王制之序爵皆五等即武成之列爵惟五

也司服有公之服侯伯之服子男之服掌客有公之禮

侯伯之禮子男之禮行人敘諸伯則曰如諸侯男則曰

如諸子。而司儀贊見。亦為壇三成。序揖皆三等。即武成之分土。惟三也。儀以九為數。故詳而難紊。儀以三為等。故簡而易明。王氏安石曰。邦國之君臣。相為賓客。先王設官以掌其禮。問勞贈送。物為之數。拜揖辭受。事為之節。此邦國之君臣所以相親也。觀春秋之時。一言之不讐。一揖之不中。而兩國因之起釁。則周官之圖民禍患。豈為不豫哉。

行夫掌邦國傳遽之小事。媼惡而無禮者。傳張

遠其豫反

正義鄭氏康成曰。傳遽若今時乘傳騎驛而使者也。媼。福慶也。惡。喪荒也。此事之小者。無禮。行夫主使之。賈

氏公彥曰。無擯介而單行。謂之無禮。

傳遽者以其從者少也。云媼惡者。如王小有問勞。雖媼而不得謂之賀慶。小有弔慰。雖惡而不得謂之憂凶。致命自有幣。禮動不虛故也。但無皮馬等物耳。

凡其使也。必以旌節。雖道有難而不時。必達。使

吏反難
乃且反

正義鄭氏康成曰。道有難。謂遭疾病他故。不以時至也。必達。王命不可廢也。其大者有禮。大小行人使之。有故則介傳命。不嫌不達。

居于其國。則掌行人之勞辱事焉。使則介之。注

書曰。夷使
夷發聲

正義鄭氏康成曰。使。謂大小行人。

正義居于其國。謂居王國而非出使時也。五服君臣。以朝聘至者。行人勞辱之事甚多。皆行夫掌之。以其為行人中之下士。官卑且員多也。司隸職。國有賓客。則役其煩役之事。然則諸隸受役。行夫令之矣。行人有使事。則為之介。亦尊卑副貳之差也。

環人掌送逆邦國之通賓客。以路節達諸四方。

正義鄭氏康成曰。通賓客。以常事往來者也。路節。旌節也。四方。畿上。賈疏。畿上者。出畿則入諸侯國。諸侯國自有通之者。王氏安石曰。

通賓客。謂諸侯賓客取道往來者。

舍則授館。令聚橐。有任器。則令環之。

正義賈氏公彥曰。館謂道上廬宿市所館舍。任器謂賓

客任用之器。鄭氏康成曰。令野廬氏。賈疏野廬氏若有賓客則

令守涂地之人聚橐之。鄭司農云。四方人有任器者。則環人主令

殉環守之。王氏曰。國野之道。五十里有候館。環人主

授之。

凡門關無幾送逆及疆。

正義鄭氏康成曰。環人送逆之。則賓客出入不見幾。

通論王氏應電曰。地官以懷賓客為職。故遺人之官。所

以養之之道備。秋官以詰姦慝為職。故野廬之官。所以

衛之之法嚴。然無統一之者。大行人主賓於四門。故特

設環人之官。兼此二事。

正義逆賓於疆。及宿令橐。歸送亦如之。掌訝之職也。而又

設環人者。所以待過賓之道。經王畿。而之列國者。故曰

通賓客。又曰。以路節達諸四方。又曰。門關無幾送逆及

疆。則非止而有事者明矣。曰環人者。環四境而待過賓。

以達之於四方也。

象胥掌蠻夷閩貊戎狄之國使掌傳王之言而

諭說焉以和親之。

閩迷巾反 使色吏反

鄭氏康成曰謂蕃國之臣來煩聘者。實疏以中國

之其實蕃國之臣無聘煩法

若以時入賓則協其禮與其辭言傳之凡其出

入送逆之禮節幣帛辭命而賓相之。

賓相之賓音擯下同相悉

鄭氏康成曰以時入賓謂其君以世一見來朝為

賓者自來至去皆為擯而相侑其禮儀。鄭氏兆玉曰

其拜跪坐起不同於中國則教之以中國之儀而協其

禮其言語聲音不同於中國則譯外國之音而傳其語

王氏應電曰主於夷則非王朝之禮主於華則夷人

不能行故和協其所當行之禮與其所以奉上之辭而

譯傳之至於出入王國送逆有禮節賜予有幣帛誥諭

有辭令彼受之不可以無禮於是擯相之以存中國之

體。如金定尺之類。所以無窮。故曰。禮之於中。禮之

凡國之大喪。詔相國客之禮儀。而正其位。

鄭氏康成曰。客謂諸侯使臣來弔者。賈疏若王喪諸侯皆來此

蓋謂王后。郎氏兆玉曰。相其哀臨之儀。正其坐立之

世子也。位。其言與聲音不同。故中國與外國之音。而別其

此下三節。皆小行人錯簡。黃氏度蓋載之職事。常與

正相差。大喪。大行人詔相諸侯之禮。則詔相國客必小

行人也。凡諸侯之王事。大行人辨其位。正其等。協其禮。

賓而見之。則軍旅會同。受國客幣。而賓禮之。必小行人

也。小行人掌邦國賓客之禮籍。辨別等威。最明。故作事

亦屬之。乃得入與事稱也。

凡軍旅會同。受國客幣。而賓禮之。

鄭氏康成曰。謂諸侯以王有軍旅之事。使臣奉幣

來問。

此謂王有軍旅會同之事。而諸侯不從者。王或在京

師。或在畿外。諸侯各使卿大夫勞問於王所。則受其幣。

而賓禮之。

凡作事王之大事諸侯次事卿次事大夫次事士士下事庶子。

鄭氏康成曰作使也鄭司農云王之大事諸侯使

諸侯執大事也次事卿使卿執其次事也次事使大夫

次事使上士。賈疏王之三等之上皆以上士總之。下事使庶子。

作事承上軍旅會同而言當軍旅會同時王或有調

遣進止更使向來之事則隨其事之大小而分別作之

宰客掌四方賓客之牢禮餼獻飲食之等數與

其政治。治直吏反

易氏祓曰牢禮即凡用牢之禮餼謂餼九牢之類

獻謂禽獻之類飲食謂饗燕膳食之類鄭氏鍔曰等

如司儀所謂以二等從其爵而上下之數即下文所陳

之數鄭氏康成曰政治如國新殺禮之類

王合諸侯而饗禮則具十有一牢庶具百物備

諸侯長十有再獻。長知丈反

鄭氏康成曰饗諸侯而用王禮之數者以公侯伯子男盡在是兼饗之莫敵用也。案敵當作適。

鄭氏康成曰諸侯長謂九命作伯者也。獻公侯以下如其命數。

此會同既畢而饗諸侯以五等咸在故併饗之十有再獻者九獻為正三獻為加猶正鼎九陪鼎三也。注謂

獻如其命數若然恐窮日不給矣此長字如燕禮大夫長升受旅之長謂尊先卑後而次第獻之也。羣侯雖多

以十二獻統之畢則已十二牢者亦以羣侯多不可偏陳故總用十二牢以此為人人受獻人人有牢也。經云

而。又云則蓋亦有不饗時以其事有緩急時有久暫故不一律也。饗當在廟近國則入國即國外亦當於有廟

之所行之傳所謂邑有先君之廟曰都者可也。於司儀言燕於掌客言饗者牢禮飲獻之數掌客所司也不見

食禮者食禮不可以眾舉故合諸侯則無之。王巡守殷國則國君膳以牲犢令百官百姓皆

具從者三公。眡上公之禮。卿眡侯伯之禮。大夫
眡子男之禮。士眡諸侯之卿禮。庶子壹眡其大
夫之禮。從才用反

正義鄭氏康成曰。國君者。王所過之國君也。犢。繭栗之

犢也。以膳天子。貴誠也。牲孕。天子不食也。祭帝不用也。

凡賓客則皆角尺。令者。掌客令主國也。百姓皆具。言無

有不具備。王氏應電曰。王之三公出封為上公。卿出

封為侯伯。大夫出封為子男。士三命而諸侯之卿亦

三命。故待之皆眡其禮。惟庶子壹眡諸侯大夫之禮。則

以為客而稍加也。

案羣儒多不用注義。謂王至方嶽而合諸侯。主國始共

具。蓋以涂所經過。令百官百姓皆具。疑太煩擾耳。不知

王巡守而過諸侯之國都。自當舍其祖廟。即經其四鄙。

惟帷宮旌幕王宮。可自具耳。餼牽委積。不以令守國者。

將焉取之。且名曰百姓。然牛羊豕而外。亦不過魚腊乘

禽。及陸產水物。合之為百品耳。周語鄰使過賓。百官各

以物至。况王巡守。君親監之。百官尚有不各共其職事者乎。凡此類乃好以私意小知。妄立異說。而不求之事理之實也。

凡諸侯之禮。

正義 賈氏公彥曰。此以下。並是諸侯自相朝。主國待賓之禮。鄭氏鏞曰。此文有夫人致禮之禮。事。則知為諸侯待賓之禮無疑。若然。天子掌客。不見天子待諸侯禮。而見諸侯自相待者。以外包內也。

上公五積皆既餼牽。

積子賜反下同

正義 鄭氏康成曰。積皆既。餼牽。謂所共如餼。而牽牲以

往。不殺也。不殺則無鉶鼎。

賈疏。鉶鼎。即陪鼎。

簠簋之實。其米實

於筐。豆。實實於籩。其設。筐陳於楹內。籩陳於楹外。牢陳

於門西。車米禾薪芻陳於門外。壺之有無未聞。

賈疏。皆約公食

人大禮

解之。

正義 積用餼之牢。以為禮也。生而致之。一夕遷次。不盡用

也。始至則餼。孰腥並陳。嗣致饗餼。餼牽並陳。固是禮有大小。亦順事之宜。以適賓耳。司儀職既詳相為賓之

儀而此職第言上公五積侯伯四積子男三積宰禮餼
獻飲食皆以爵等為之數而不辨致禮者為王朝為鄰
國則上下同之明矣。

三問比皆脩羣介行人宰史皆有牢羣介以下九字
依注作文誤當

正義鄭氏康成曰脩脯也上公三問皆脩下云羣介行

人宰史皆有牢君用脩而臣有牢非禮也蓋誤衍耳。

飧五牢食四十簋十豆四十琏四十有一豆四

十鼎簋十有二牲三十有六皆陳錫音刑下同四
十有八牲

當作腥

正義鄭氏康成曰飧客始至致小禮也賈疏對饗
餼為大禮公侯

伯子男飧皆飪一牢其餘牢則腥賈疏腥之
數備於下食者其庶

羞美可食者也其設蓋陳於楹外東西不過四列賈疏

皆約公食大夫致食之禮案公食若不親食庶羞陳於

碑內以堂上有豆實簋實無容庶羞處也設飧之時楹

外既空不須向堂下碑內故疑在籩稻梁器也公十簋
堂上六西夾東夾各二也賈疏約聘禮致饗餼東西
夾各二以外置於堂上豆

菹醢器也。公四十豆。堂上十六。西夾東夾各十二。禮器

曰。天子之豆二十有六。諸公十有六。諸侯十有二。以聘

禮。差也。則堂上之數與此同。賈疏。聘禮致饗餼於上。大夫八豆。下大夫六豆。並是

堂上豆數。禮器豆數。亦是堂上所。陳可知。餘者分之於東西夾也。銅。羹器也。賈疏。銅器名。所以盛

卿。腫。曉。三。禮之大數。銅少於豆。公銅四十二。推其差數。

宜為三十八。賈疏。侯伯子男皆銅少豆多。子男十八。侯伯二十八。以十為降殺。故知此四十二宜

為三十八。是。其衰也。堂上十八。西夾東夾各十。賈疏。亦約聘禮。但此壺致饗餼而言。

酒器也。其設於堂夾。如豆之數。賈疏。亦約聘禮。但此壺與豆數同。故知設於堂

夾。如豆。鼎。牲器也。簋。黍稷器也。鼎十有二者。飪一牢。正

鼎九與陪鼎三。皆設於西階前。賈疏。牢鼎九。謂牛羊豕。魚腊膚。與腸胃鮮魚鮮

腊。陪鼎三者。卿。腫。曉也。聘禮。鼎設於西階前。陪鼎當內。廉。王氏詳說曰。所謂陪鼎者。即銅羹之鼎也。羹孰於

鼎。而載之於器。所。簋十二者。堂上八。西夾東夾各二。賈疏。以既言鼎。又言銅。簋十二者。堂上八。西夾東夾各二。賈

亦約聘。禮。知之。合言鼎簋者。牲與黍稷。俱食之主也。賈疏。黍稷與衆饌為

主。牲與羞物為主。是俱得為食之主也。聘禮。致饗餼。二。中。簋。彼。臣。多。此。君。少。者。禮。有。損。之。而。益。故。也。王氏昭

禹曰。牲。天。產。以。養。精。黍。稷。地。產。以。養。形。二。者。相。資。以。為。養。食。之。主。也。牲。當。為。腥。聲。之。誤。也。

腥。謂。腥。鼎。也。於。侯。伯。云。腥。二十。有。七。其。故。腥。字。也。案。侯伯腥

字是則公與子男諸侯禮盛腥鼎有鮮魚鮮腊每牢皆牲字竝誤無疑

九為列設於阼階前賈疏聘禮設餼一牢在西鼎九羞鼎三腥一牢在東鼎七致饗餼

則腥二牢鼎二七無鮮魚鮮腊設於阼階前西面南公陳如飪鼎二列此云三十六故知有鮮魚鮮腊也

腥鼎三十六腥四牢也皆陳陳列也餼門內之實備於

此矣賈疏見門內既備仍有車米之等在門外亦有車米禾芻薪公餼五牢

米二十車禾三十車芻薪皆倍其禾賈疏此約饗餼死牢而言上公死牢

五明米禾合五十車芻薪皆倍其禾亦同饗餼禮鄭氏鏐曰已上所致餼之物皆列於客館也食陳於楹外

簠與豆銅壺篚皆陳於堂上及東西之夾鼎則陳於西堂之前腥則陳於阼階之前凡此皆謂之門內之實車

米禾芻薪之類列於門外

饗餼九牢其死牢如餼之陳牽四牢米百有

十簠醯醢百有二十饗車皆陳車米眡生牢牢

十車車乘有五數車禾眡死牢牢十車車三秬

芻薪倍禾皆陳車皆陳之車字衍文饗鳥弄反

正義鄭氏康成曰饗餼既相見致大禮也大者既兼餼

積有生有腥有熟餘又多也賈疏死牢五是兼餼牽四牢言兼積積當五牢是兼

不盡以牽與積同故云兼之死牢如餼之陳亦飪一牢在西餘腥在

東也。賈疏約聘禮知之。牽生牢也。陳於門西。如積也。賈疏亦橫陳於門西

而東上。米橫陳於中庭。十為列。每管半斛。公侯伯子男黍

梁稻皆二行。公稷六行。侯伯稷四行。子男稷二行。賈疏約聘

禮致饗餼法。彼云米百管。管半斛。設於中庭。亦以為列。北

上黍梁稻皆二行。稷四行。此但增稷餘不增。故知三等行數。然也。醢醢夾碑從陳。亦十為列。醢在碑東。醢在碑西。

賈疏聘禮注云。夾碑在庭之中央。醢在東。醢在碑東。醢在碑西。穀陽也。醢在西。醢肉陰也。言夾碑。故知從陳。皆陳於門

內者於公門內陳之也。言車者。衍字耳。車米。載米之車也。聘禮曰。十斗曰斛。十六斗曰簋。十簋曰秉。每車秉有

五簋則二十四斛也。禾。稟實。并刈者也。聘禮曰。四秉曰

筥。十筥曰稷。十稷曰秬。每車三秬。則三十稷也。稷。猶束

也。米禾之秉。筥。字同數異。禾之秉。手把耳。筥。讀為棟。栝

之栝。謂一積也。皆陳。橫陳門外者也。米在門東。禾在門

西。賈疏皆約聘禮致饗餼法。芻薪雖取數於禾。薪從米。芻從禾也。王

昭禹曰。車米。眠生牢。牢十車。牽四牢。則車米四十車也。車禾。眠死牢。牢十車。死牢如殮之陳。則車禾五十車也。

芻薪倍禾。則百車也。賈氏公彥曰。上公醢醢百二十簋。與王舉

百二十簋同。故鄭志云。此公乃二王後。若王之上公。當

與侯伯俱同百彘。王氏應電曰。筭米陳於中庭。以備

貴者之食。若車米則陳於門外。賤者之食也。

乘禽曰九十雙。殷膳大牢。以及歸。乘繩證反下同

正義鄭氏康成曰。乘禽。乘行羣處之禽。謂雉鴈之屬。賈疏

兼有鷺鷥之屬。於禮以雙為數。殷中也。中又致膳。示念賓

也。賈疏。牢禮之外。於賓中間未去。又致此膳。所以示念賓之意。無倦也。

三饗二食三燕。若弗酌則以幣致之。食音嗣下同

正義鄭氏康成曰。若弗酌。謂君有故不親饗食燕也。不

饗則以酬幣致之。不食則以侑幣致之。

案大行人惟言饗食。司儀及掌客始兼言燕者。大行人

掌大賓之禮。及大客之儀。以親諸侯。惟饗食為待諸侯

之正禮。燕則王所以親公卿大夫而兼用於羣侯。司儀

通掌九儀。掌客專掌四方賓客之共具。則於燕不得獨

遺矣。注引聘禮。不過證以幣致耳。賈氏遂謂饗食嚴

而燕褻。故無幣致之禮。覲禮疏又云。燕亦以幣致。自相

牴牾。聘禮所以不言燕者。蓋饗燕皆有酬幣。言饗幣則

燕如之耳。

凡介行人宰史皆有飧饗餼以其爵等為之牢禮之陳數惟上介有禽獻

鄭氏康成曰凡介行人宰史眾臣從賓者也行人

主禮宰主具史主書皆有飧饗餼尊其君以及其臣也

以其爵等為之牢禮之陳數爵卿也則飧二牢饗餼五

牢大夫也則飧大牢饗餼三牢士也則飧少牢饗餼大

牢賈疏皆終聘禮賓卿上介大夫此降小禮豐大禮也

賈疏小禮謂飧及乘禽之等去君遠大禮謂饗餼卿五牢子男卿與君等是豐大禮也以命數則

參差難等略於臣用爵而已鄭氏鏗曰上介相禮其

爵亦尊宜有禮賜以示優厚故亦用禽獻聘禮乘禽於

客曰如其饗餼之數士中日則二雙是也案士是眾介非上介聘禮

士亦有乘禽二經微有異同

夫人致禮八壺八豆八簋膳大牢致饗大牢食大牢

鄭氏康成曰夫人致禮助君養賓也簋豆陳於戶

東壺陳於東序。

賈疏約聘禮夫人使下大夫韋弁歸禮知之。

凡夫人之禮皆

使下大夫致之。

賈疏內宰致后賓客之禮內宰是下大夫王后尚使下大夫况諸侯乎。

卿皆見以羔膳大牢。

見賢遍反下同。

正義鄭氏康成曰卿皆見者見於賓也既獻之又膳之。

亦所以助君養賓。賈疏言亦者亦夫人也。

侯伯四積皆視飧牽再問皆脩飧四牢食三十

有二簋八豆三十有二劔二十有八壺三十有

二鼎簋十有二腥二十有七皆陳饗餼七牢其

死牢如飧之陳牽三牢米百筥醯醢百甕皆陳

米三十車禾四十車芻薪倍禾皆陳乘禽日七

十雙股膳大牢三饗再食再燕凡介行人宰史

皆有飧饗餼以其爵等為之禮惟上介有禽獻

夫人致禮八壺八豆八籩膳大牢致饗大牢卿

皆見以羔膳特牛。

正義鄭氏康成曰侯伯八簋堂上四西夾東夾各二豆

三十二堂上十二西夾東夾各十劔二十八堂上十二

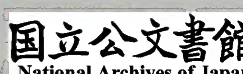
西夾東夾各八。腥鼎二十七。腥二牢也。每牢皆九為列。子男三積皆視餼。牽壹。問以脩。餼三牢。食二十。有四。簠六豆二十有四。鉶十有八。壺二十有四。鼎簋十有二。牲十有八。皆陳饗。餼五牢。其死牢如殮之陳。牽二牢。米八十筥。醢醢八十。饗皆陳。米二十車。禾三十車。芻薪倍禾。皆陳。乘禽日五十。雙壹。饗壹食壹燕。凡介行人宰史皆有殮。饗餼以其爵等為之。禮惟上介有禽獻。夫人致禮。

六壺六豆六籩。膳視致饗。親見卿皆膳。特牛。當

作腥

鄭氏康成曰：子男六簠。堂上一。西夾東夾各二。豆

二十四。堂上十二。西夾東夾各六。鉶十有八。堂上十。西夾東夾各四。牲亦當作腥。腥鼎十八。腥二牢也。膳視致饗。言夫人致膳於小國之君。以致饗之禮。則是不復饗也。饗有壺酒。賈疏致膳無酒親見卿。見讀如卿。皆見之見。賈疏明此亦是卿見朝君。非謂朝君來見卿也。言卿於小國之君。有不故造館見者。



造館見者乃致膳。王氏昭禹曰。夫人致禮於侯伯。不

言食大牢。則不致食也。於子男膳。眡致饗。則并不致饗

也。賈氏公彥曰。聘禮。士介四人。米百筥。數多於子男。

與侯伯等者。彼乃臣法。自為一禮。不與相差。亦是損之

而益也。

易氏。祓曰。鼎。牲器也。簋。黍稷器也。公侯伯子男皆

十有一而無所降殺者。以牲與黍稷為食之主也。

凡諸侯之卿大夫士為國客。則如其介之禮。以

待之。

正義。鄭氏康成曰。言其特來聘問。待之之禮。如其為介

時。賈疏。前文云。介行人宰史。是從君之法。此言不從君而特來聘問者。亦依爵等待之。如其為介時。

凡禮賓客。國新殺禮。凶荒殺禮。札喪殺禮。禍裁

殺禮。在野在外殺禮。殺所界反

正義。鄭氏康成曰。皆為國省用愛費也。國新。新建國也。

凶荒。無年也。禍裁。新有兵寇水火也。王氏應電曰。凶

荒宜調委。札喪宜賻補。禍裁宜哀弔。鄰國當分裁恤患。

在野謂行禮於郊。在外謂兩君相遇於途亦不能備物。故皆殺禮。易氏被白大荒大札天地有戒王皆為之不舉所以為內省自疚之道至矣。於是數者而殺禮抑亦以其自處者而待賓客也。賈氏公彥曰在野在外忽遽禮物不可卒備故亦殺之。

凡賓客死致禮以喪用

正義鄭氏康成曰死則主人為之具而殯矣喪用者饋奠之物。賈疏如小斂特豚一鼎大斂時特豚三鼎之類是也。

賓客有喪惟芻稍之受

稍所教反

正義鄭氏康成曰喪謂父母死也。客則又有君焉芻給牛馬稍人廩也。其正禮殮饗餼主人致之則受。賈疏若之亦不受也。

遭主國之喪不受饗食受牲禮

牲當依注作腥

正義鄭氏康成曰不受饗食饗食加也。牲亦當為腥聲之誤也。有喪不忍煎烹。正禮殮饗餼當孰者腥致之。賈

案聘禮聘遭喪入境則遂主人畢歸禮賓惟饗餼之受。注云受正不受加。

掌訝掌邦國之等籍以待賓客。訝誤化反

正義鄭氏康成曰等九儀之差數。賈疏即大行人命者五爵者四是也

王氏應電曰邦國之等籍必使掌訝掌之者蓋賓客初至於境即用其等之禮以待之。

若將有國賓客至則戒官脩委積與士逆賓于疆為前驅而入。積子賜反下同

正義鄭氏康成曰官謂牛人羊人舍人委人之屬。賈疏委積

有牛羊豕米禾芻薪故士訝士也既戒乃出迎賓。王氏昭高

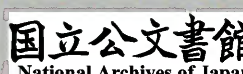
日知為訝士者以訝士與行人送迎賓客入於國則為之前驅而辟故也

圖必與訝士俱以設有暴客者可即時詰搏且訝士掌侯國之獄訟既入王畿即賓客之從者或有鬪爭亦不敢專治而歸於訝士也。

及宿則令聚橐及委則致積。

正義鄭氏康成曰令令野廬氏。賈疏野廬氏職有賓客令其地之民聚橐之

一致積以王命致於賓。王氏應電曰此皆賓在郊外之事。



國賓客將至。往逆時已闕於野廬氏矣。及身經其地。又申令守涂地之人。使聚櫟耳。應致積之地。其積早委焉。掌訝逆賓於疆。為前驅而入。則隨地可致。故以屬之。至于國。賓入館。次于舍門外。待事于客。

鄭氏康成曰。次如今官府門外更衣處。待事于客。通其所求索。

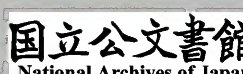
及將幣為前驅。至于朝。詔其位。入復。及退亦如之。

鄭氏康成曰。前驅道之以如。外陳擯介之處。鄭

司農云。詔其位。告客以其位次也。某謂入復者。入告王以客至也。退亦如之。如其為前驅。

凡賓客之治。令訝訝治之。治直 吏反

賓客之治。謂賓客有事於王朝。與王朝之公卿大夫士。一切往來之禮皆是也。賓客以令掌訝。則掌訝治之。言此以包上文所未備耳。注以治為正其貢賦理國事。則濶遠而不近於事情。或以所令者為訝士。掌訝與訝



士爵均也。奚以相令為哉。

凡從者出。則使人道之。從才用反

[正義]鄭氏康成曰。從者。凡介以下也。人。其屬胥徒也。使道賓客之從者。營護之。

及歸。送亦如之。

[正義]鄭氏康成曰。如之者。送至於竟。如其前驅。聚標待事之屬。

凡賓客者。侯有卿訝。卿有大夫訝。大夫有士訝。

士皆有訝

[正義]鄭氏康成曰。此謂朝覲聘問之日。王所使迎賓客於館之訝。賈疏。聘禮記。卿大夫訝。大夫士訝。士皆有訝。王氏應電曰。凡賓

客。掌訝既迎之矣。訝士復相之矣。而又有所謂訝何也。蓋掌訝訝士。其爵皆中士。位既卑。不敢與尊者為禮。但任驅使奔走之勞而已。故諸侯則以卿。卿以大夫。大夫以士。士皆有訝。然後為訝之正也。

[正義]士皆有訝。不言訝之之人者。士多則訝者不定也。司

士職。會同賓客作士從。諸子職。會同賓客作羣子從。則
訝列國之士者。其諸王朝未命之士庶子與。

凡訝者。賓客至而往。詔相其事。而掌其治令。相

亮反

正義王氏應電曰。治令。主國所以待賓客之治。而有所
徵令也。此非掌訝之職。以其同為訝。故附載於此。

案凡訝者。謂上所云卿大夫士。皆待賓至而後往。非若
掌訝之逆于疆也。掌訝唯至于朝。詔其位而已。此訝者

則詔相其禮事。掌訝及退為之前驅而已。若賓有治王
有令於賓。則此訝者通掌之。

掌交掌以節與幣。巡邦國之諸侯。及其萬民之
所聚者。道王之德意志慮。使咸知王之好惡。辟

行之。好呼報反下同惡
烏路反辟音避

正義鄭氏康成曰。節以為行信。幣以見諸侯也。咸皆也。
辟讀如辟忌之辟。使皆知王之所好者而行之。知王之
所惡者辟而不為。易氏祓曰。王之志慮。出於德意。則

無偏好無偏惡可知已。王氏志長曰。觀掌交職。使咸知王之好惡。辟行之。而知王之好惡。不可以不慎也。王之好惡。在深宮曲房。顰笑寢興之際。而諸侯之貞邪。生民之休戚。風俗之污隆。係於此矣。後世名法之家。乃務隱其好惡。示人以不測。上深中而多數。下飾貌而匿情。三代之治。所以不可復追也。

釋萬民所聚。謂其國之大都會也。四流九州。山陬海澨。掌交何能徧至。惟於民聚之地。道王之德意。然後可樹

之風聲。播傳幽隱。

使和諸侯之好。達萬民之說。說如字。注音悅。

正義鄭氏康成曰。諸侯有欲相與修好者。則為和合之說。所喜也。達者。達之於王。若其國君。項氏安世曰。和諸侯之好。使無猜疑怨忌之隙。達萬民之說。使無抑鬱憤怨之情。

案說論說也。蓋或自言其利害。或議政事之得失。有不能達於王及國君者。皆為達之。是之謂士傳言。

掌邦國之通事而結其交好以諭九稅之利九禮之親九牧之維九禁之難九戎之威難乃且反

正義鄭氏康成曰諭告曉也九稅所稅民九職也鄭氏

鄭氏九職任民而取其利九禮九儀之禮鄭氏九儀之禮鄭氏九儀之禮鄭氏

鄭氏九儀之禮鄭氏九儀之禮鄭氏九儀之禮鄭氏

鄭氏九儀之禮鄭氏九儀之禮鄭氏九儀之禮鄭氏

鄭氏九儀之禮鄭氏九儀之禮鄭氏九儀之禮鄭氏

鄭氏九儀之禮鄭氏九儀之禮鄭氏九儀之禮鄭氏

鄭氏九儀之禮鄭氏九儀之禮鄭氏九儀之禮鄭氏

鄭氏九儀之禮鄭氏九儀之禮鄭氏九儀之禮鄭氏

鄭氏九儀之禮鄭氏九儀之禮鄭氏九儀之禮鄭氏

鄭氏九儀之禮鄭氏九儀之禮鄭氏九儀之禮鄭氏

鄭氏九儀之禮鄭氏九儀之禮鄭氏九儀之禮鄭氏

鄭氏九儀之禮鄭氏九儀之禮鄭氏九儀之禮鄭氏

鄭氏九儀之禮鄭氏九儀之禮鄭氏九儀之禮鄭氏

鄭氏九儀之禮鄭氏九儀之禮鄭氏九儀之禮鄭氏

掌察闕

詰逋逃之類

因王官之巡行而達其意也其事如通防交糴聯婚姻

次定周官義疏 卷三十一 秋官 掌交 三

掌貨賄謂

朝大夫掌都家之國治。

鄭氏康成曰都家王子弟公卿及大夫之采地也。

主其國治者平理其來文書於朝者。黃氏度曰國治。

王國之治都家當奉行者冢宰職以八則治都鄙。

日朝以聽國事故以告其君長長知大反

王氏昭禹曰所作謂之事所遭謂之故。鄭氏康

成曰告於君長使知而行之也。

君長即謂其公孤卿大夫姓以君為國君非也。

國有政令則令其朝大夫

鄭氏康成曰使以告其都家之吏。

上文國事故乃天子日所施為者聽之以告其君長。

使知王之所好惡辟行之也此政令方是施於都家者。

凡都家之治于國者必因其朝大夫然後聽之。

惟大事弗因。

鄭氏康成曰謂以小事文書來者朝大夫先平理

之。乃以告有司也。大事者。非朝大夫所能平理。鄭氏
 鏗曰。事之大者。其君長當自至而稟王命。王氏應電
 曰。常事不因於朝大夫。則事無統理。而王國不勝其勞。
 大事不聽其君長之自達。則恐有未當。而都家不免於
 壅蔽。故小治因之。而大事則弗因也。

方士職曰。凡都家之士。所上治則主之。則此職所謂
 治。乃請事而非獄訟可知矣。此職曰治于國。則掌訝職。
 凡賓客之治。令訝訝治之。乃治賓客之從者。與邦人之
 爭訟。而非賓客以事請可知矣。

凡都家之治。有不及者。則誅其朝大夫。在軍旅
 則誅其有司。

正義鄭氏康成曰。不及。謂有稽殿之。賈疏。不
 能催促。有司。都司

馬家司馬。賈氏公彥曰。言誅有司者。見軍旅不干朝
 大夫之事。王氏應電曰。責有所歸。則事治。誅有司而
 不及其君長。所以全親親貴貴之道也。

都則 闕

都士 闕

家士 闕

通論王氏應電曰。王畿千里。公邑之外為家邑。家邑之外為小都大都。封其子若弟公卿大夫。錯居而統領之。非若諸侯之世國而私其地也。故設王官以馭之。祭祀名器禮之大經也。於是。有都宗人家宗人軍旅國之大柄也。於是。有都司馬家司馬。法則者。馭官之大權也。於是。有都則司刑者。民命之所關也。於是。有都士家士。此數官者。皆列王朝之爵。而任都家之事。其治法一體於王官。其廢置一聽於冢宰。此政教所以齊一。血脉所以流通也。

德論易氏祓曰。秋官刑官也。司寇掌刑。士師掌禁。自鄉士至司隸。言其用刑者也。自布憲至銜枚氏。言其用禁者也。用刑則掌戮在後。用禁則禁殺戮居先。聖人之意。欲申禁以止殺也。大行人掌客諸官。列於司寇之屬者。其伯夷降典折民惟刑之義與。

欽定周官義疏

自大司寇小司寇士師三長官而下畿內之獄訟鄉
士遂士縣士方士主之六服之獄訟訝士主之次以朝
士者斷獄弊訟皆於外朝也次以司民者見民者天之
所司王之所敬刑罰不可以不中也獄訟既弊有五刑
以麗其辟故次司刑有刺宥以議其輕重故次司刺有
大亂獄則故府之藏可覆視故次司約有疑獄不決則
質之明神故次司盟於是罪輕而贖刑者則職金受其
入罪重而孥戮者則司厲執其法稍重而未麗於法者

則司圜收教已麗於法則囚而刑殺故掌囚掌戮次之
從坐者恕其死因任以事故司隸罪隸又次之蠻閩夷
貉之隸或得之征伐亦以類附焉繼夫人於司厲者司
厲治盜犬能逐盜者也雖然刑非得已也禁於未發則
民安而上不煩故布憲申禁於天下禁殺戮禁暴氏司
禁於國中野廬氏蜡氏雍氏萍氏司寤氏所以使行者
無害死者有主陸走者無險阻水浮者不沈溺時其宥
晝行止以節皆道路之禁也司烜氏條狼氏修閭氏皆

祭祀軍旅之禁也。自冥氏至庭氏十二職。草木鳥獸爲
民害者。驅而除之。義之盡也。繼以銜枚氏司蹕者。無端
歌哭。雜氣妖聲。不祥也。於是刑事盡矣。次以伊耆氏者。
秋養耆老故也。次以大行人等官者。賓位於西北。天地
之義氣屬秋也。朱子曰。凡諸侯朝覲會同。禮畢。則降而
肉袒請刑。司寇主刑。故屬焉。賓客見王。則有儀。故司儀
次之。而行夫掌小事。環人主送逆。象胥掌四夷國使。以
類附焉。賓客朝見。有饗餼。牢禮之歸。故掌客次之。賓客

自來至去。皆有訝。故掌訝終焉。掌交。所以諭王志於天
下之邦國也。掌察已下。所以達王事於畿內之都家也。

