

靈樞經

十九 五音五味
 二十 卷熱
 二十一 官能
 二十二 衛氣行
 二十三 九針論
 二十四 大惑論

百病始生
 邪客篇
 論疾診尺
 九宮八風
 歲露論
 癰疽

漢書門類			
一	一	九	三
四	五	七	三
冊	架	函	號

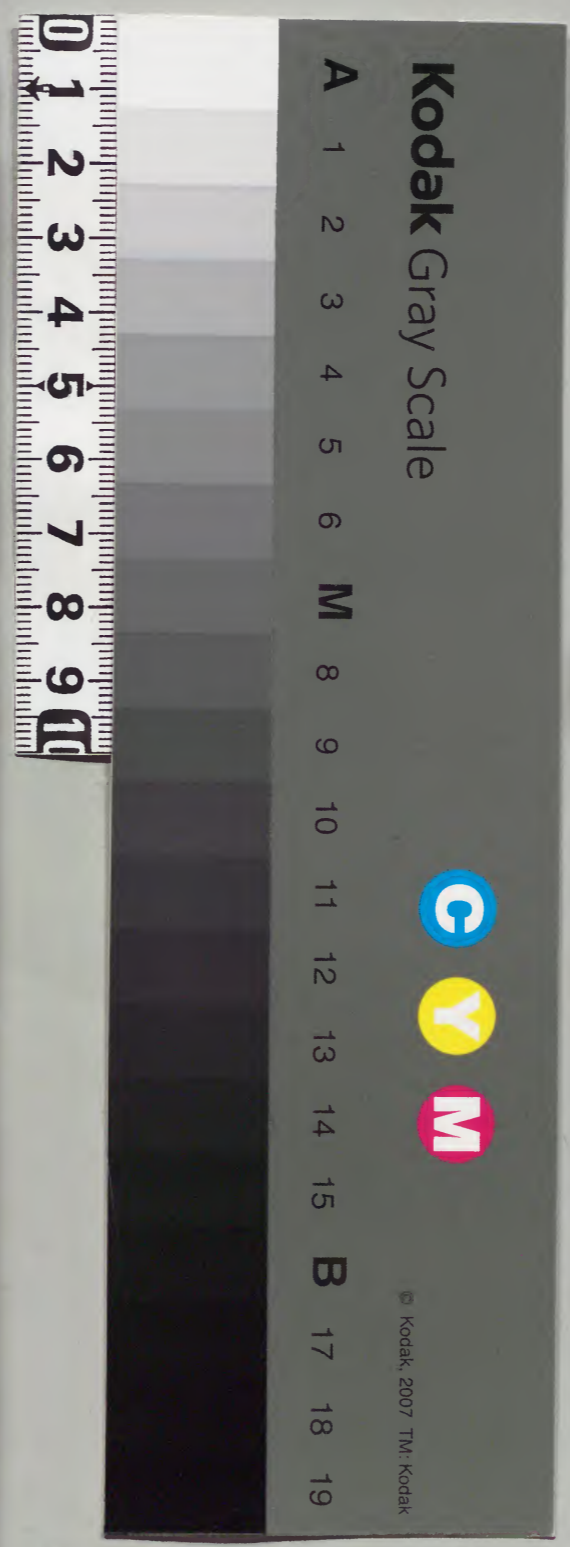
行鍼
 通天
 刺等真邪

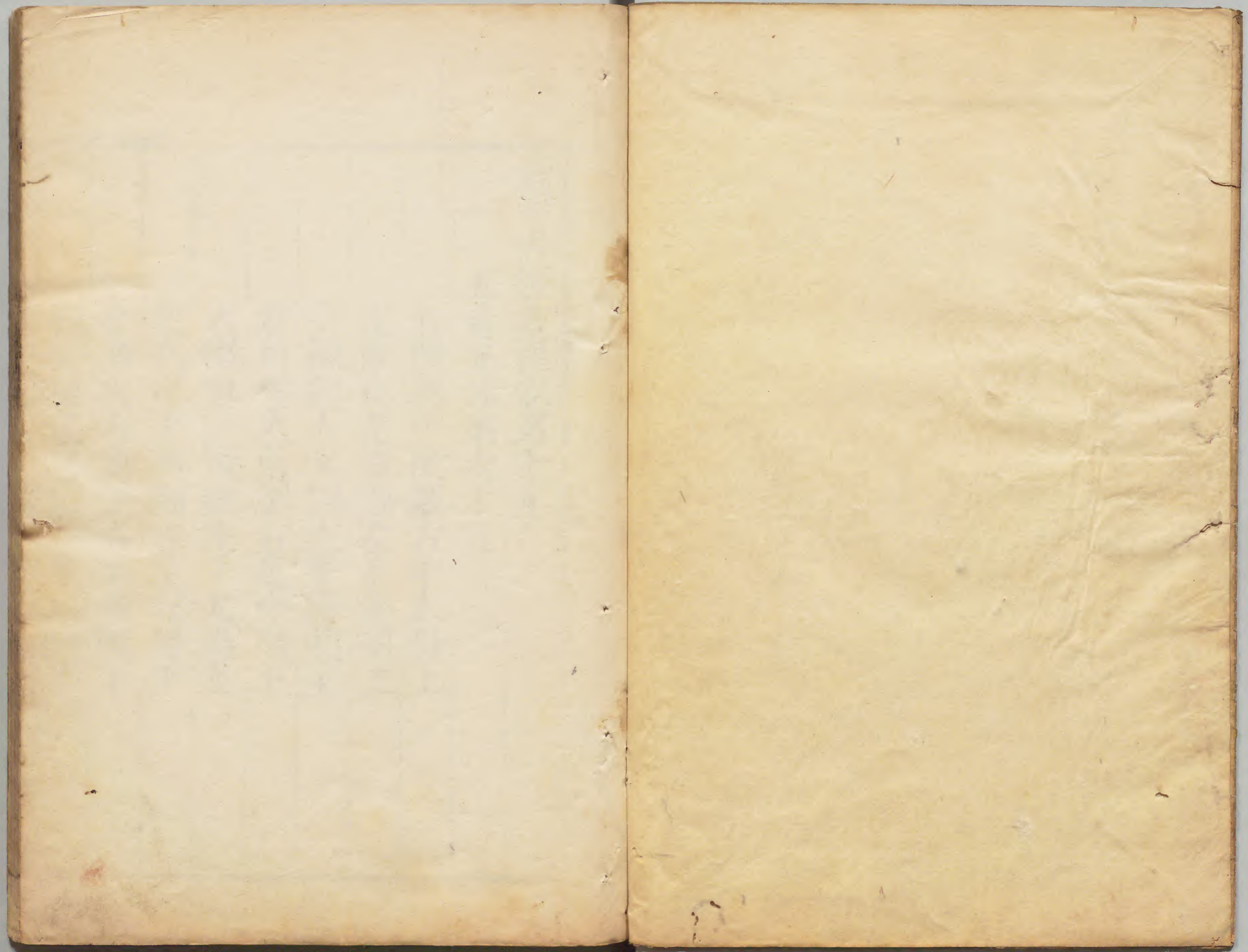
上膈

內閣文庫			
〇	一	九	三
函	冊	架	號

內閣文庫	
番號	漢 11933
冊數	4 (4)
函號	300 150

十九之三十四







黃帝內經靈樞卷第十九

五音五味第六十五

右徵與少徵調右手太陽上

左商與左徵調左手陽明上

少徵與大宮調左手陽明上

右角與大角調右足少陽下

大徵與少徵調左手太陽上

衆羽與少羽調右足太陽下

少商與右商調右手太陽下

桎羽與衆羽調右足太陽下

少宮與太宮調右足陽明下

判角與少角調右足少陽下

鈇商與上商調右足陽明下

鈇商與上角調左足太陽下

上徵與右徵同穀麥畜羊果杏

手少陽藏心色赤味苦時夏

上羽與大羽同穀大豆畜彘果栗

足少陰藏腎色黑味鹹時冬

上宮與大宮同穀稷畜牛果棗

足太陰藏脾色黃味甘時季夏

上商與右商同穀黍畜雞果桃

手太陰藏肺色白味辛時秋

上角與大角同穀麻畜犬果李

足厥陰藏肝色青味酸時春

大宮與上角同右足陽明上

左角與大角同左足陽明上

少羽與大羽同右足太陽下

左商與右商同左手陽明上

加宮與大宮同左足少陽上

質判與大宮同左手太陽下

判角與大角同左足少陽下

大羽與大角同右足太陽上

大角與大宮同右足少陽上

右徵少徵質徵上徵判徵

右角鈇角上角大角判角

右商少商鈇商上商左商

少宮上宮大宮加宮左角宮

衆羽桎羽上羽大羽少羽

黃帝曰婦人無鬚者無血氣乎歧伯曰衝脉任脉皆起於胞中上循背裏為經絡之海其浮而外者循腹

右上行會於咽喉別而絡唇口血氣盛則充膚熱肉血獨盛則澹滲皮膚生毫毛今婦人之生有餘於氣不足於血以其數脫血也衝任之脉不榮口唇故鬚不生焉黃帝曰士人有傷於陰陰氣絕而不起陰不用然其鬚不去其故何也宦者獨去何也願聞其故歧伯曰宦者去其宗筋傷其衝脉血寫不復皮膚肉結脣口不榮故鬚不生黃帝曰其有天宦者未嘗被傷不脫於血然其鬚不生其故何也歧伯曰此天之所不足也其任衝不盛宗筋不成有氣無血唇口不榮故鬚不生黃帝曰善乎哉聖人之通萬物也若日

月之光影音聲鼓響聞其聲而知其形其非夫子孰能明萬物之精是故聖人視其顏色黃赤者多熱氣青白者少熱氣黑色者多血少氣美眉者太陽多血通髯極鬚者少陽多血美鬚者陽明多血此其時然也夫人之常數太陽常多血少氣少陽常多氣少血陽明常多血多氣厥陰常多氣少血少陰常多氣少血太陰常多血少氣此天之常數也

百病始生第六十六

黃帝問于歧伯曰夫百病之始生也皆生于風雨寒暑清濕喜怒喜怒不節則傷藏風雨則傷上清濕則

傷下三部之氣所傷異類願聞其會歧伯曰三部之氣各不同或起於陰或起於陽請言其方喜怒不節則傷藏藏傷則病起於陰也清濕襲虛則病起於下風雨襲虛則病起於上是謂三部至於其淫泆不可勝數黃帝曰余固不能數故問先師願卒聞其道歧伯曰風雨寒熱不得虛邪不能獨傷人卒然逢疾風暴雨而不病者蓋無虛故邪不能獨傷人此必因虛邪之風與其身形兩虛相得乃容其形兩實相逢衆人肉堅其中於虛邪也因於天時與其身形參以虛實大病乃成氣有定舍因處爲名上下中外分爲三

貞是故虛邪之中人也始於皮膚皮膚緩則腠理開
開則邪從毛髮入入則抵深深則毛髮立毛髮立則
淅然故皮膚痛留而不去則傳舍於絡脉在絡之時
痛於肌肉其痛之時息大經乃代留而不去傳舍於
經在經之時洒淅豈驚留而不去傳舍於輸在輸之
時六經不通四肢則肢節痛腰脊乃強留而不去傳
舍於伏衝之脉在伏衝之時體重身痛留而不去傳
舍於腸胃在腸胃之時賁嚮腹脹多寒則腸鳴飧泄
食不化多熱則溏出麋留而不去傳舍於腸胃之外
募原之間留者於脉稽留而不去息而成積或著孫

脉或著絡脉或著經脉或著輸脉或著於伏衝之脉
或著於脊筋或著於腸胃之募原上連於緩筋邪氣
淫泆不可勝論黃帝曰願盡聞其所由然歧伯曰其
著孫絡之脉而成積者其積往來上下臂手孫絡之
居也浮而緩不能句積而止之故往來移行腸胃之
間水湊滲注灌濯濯有音有寒則臄臄滿雷引故時
切痛其著於陽明之經則挾臍而居飽食則益大飢
則益小其著於緩筋也似陽明之積飽食則痛飢則
安其著於腸胃之募原也痛而外連於緩筋飽食則
安飢則痛其著於伏衝之脉者揣之應手而動發手

則熱氣下於兩股如湯沃之狀其著於脊筋在腸後者飢則積見飽則積不見按之不得其著於輸之脉者閉塞不通津液不下孔竅乾壅此邪氣之從外入內從上下也黃帝曰積之始生至其已成奈何岐伯曰積之始生得寒乃生厥乃成積也黃帝曰其成積奈何岐伯曰厥氣生足惋惋生脛寒脛寒則血脉凝滯血脉凝滯則寒氣上入于腸胃入於腸胃則臍脹臍脹則腸外之汁沫迫聚不得散日以成積卒然多食飲則腸滿起居不節用力過度則絡脉傷陽絡傷則血外溢血外溢則衄血陰絡傷則血內溢血內溢

則後血腸胃之絡傷則血溢於腸外腸外有寒汁注與血相搏則并合凝聚不得散而積成矣卒然中外於寒若內傷於憂怒則氣上逆氣上逆則六輸不通溫氣不行凝結蘊裏而不散津液滯滲著而不去而積皆成矣黃帝曰其生於陰者奈何岐伯曰憂思傷心重寒傷肺忿怒傷肝醉以入房汗出當風傷脾思力過度若入房汗出浴則傷腎此內外三部之所生病者也黃帝曰善治之奈何岐伯曰察其所痛以知其應有餘不足當補則補當寫則寫毋逆天時是謂至治

行鍼第六十七

黃帝問于歧伯曰余聞九針於夫子而行之於百姓百姓之血氣各不同形或神動而氣先鍼行或氣與針相逢或針以出氣獨行或數刺乃知或發針而氣逆或數刺病益劇凡此六者各不同形願聞其方歧伯曰重陽之人其神易動其氣易往也黃帝曰何謂重陽之人歧伯曰重陽之人焯焯高高言語善疾舉足善高心肺之藏氣有餘陽氣滑盛而揚故神動而氣先行黃帝曰重陽之人而神不先行者何也歧伯曰此人頗有陰者也黃帝曰何以知其頗有陰也歧

伯曰多陽者多喜多陰者多怒數怒者易解故曰頗有陰其陰陽之離合難故其神不能先行也黃帝曰其氣與針相逢奈何歧伯曰陰陽和調而血氣淖澤滑利故針入而氣出疾而相逢也黃帝曰針已出而氣獨行者何氣使然歧伯曰其陰氣多而陽氣少陰氣沉而陽氣浮者內藏故針已出氣乃隨其後故獨行也黃帝曰數刺乃知何氣使然歧伯曰此人之多陰而少陽其氣沉而氣往難故數刺乃知也黃帝曰針入而氣逆者何氣使然歧伯曰其氣逆與其數刺病益甚者非陰陽之氣浮沉之勢也此皆粗之所敗

上之所失其形氣無過焉

上膈第六十八

黃帝曰氣為上膈者食飲入而還出余已知之矣蟲為下膈下膈者食時時乃出余未得其意願卒聞之歧伯曰喜怒不適食飲不節寒溫不時則寒汁流於腸中流於腸中則蟲寒蟲寒則積聚守於下管則腸胃充郭衛氣不營邪氣居之人食則蟲上食蟲上食則下管虛下管虛則邪氣勝之積聚以留留則癰成癰成則下管約其癰在管內者即而痛深其癰在外者則癰外而痛浮癰上皮熱黃帝曰刺之柰何歧伯

曰微按其癰視氣所行先淺刺其傍稍內益深還而刺之母過三行察其沉浮以為深淺已刺必熨令熱入中日使熱內邪氣益衰大癰乃潰伍以參禁以除其內恬憺無為乃能行氣後以鹹苦化穀乃下矣

憂恚無言第六十九

黃帝問於少師曰人之卒然憂恚而言無音者何道之塞何氣出行使音不彰願聞其方少師荅曰咽喉者水穀之道也喉嚨者氣之所以上下者也會厭者音聲之戶也口唇者音聲之扇也舌者音聲之機也懸雍垂者音聲之關也頰頰者分氣之所泄也橫骨

者神氣所使主發舌者也故人之鼻洞涕出不收者
頰頰不開分氣失也是故厭小而疾薄則發氣疾其
開闔利其出氣易其厭大而厚則開闔難其氣出遲
故重言也人卒然無音者寒氣客于厭則厭不能發
發不能下至其開闔不致故無音黃帝曰刺之柰何
歧伯曰足之少陰上繫於舌絡於橫骨終於會厭兩
寫其血脉濁氣乃辟會厭之脉上絡任脉取之天突
其厭乃發也

黃帝內經靈樞卷第十九

音釋

百病始生第六十六

沃亦

上膈第六十八

潰會

黃帝內經靈樞卷第二十

寒熱第七十

黃帝問于歧伯曰寒熱癰癧在於頸腋者皆何氣使
生歧伯曰此皆鼠瘻寒熱之毒氣也留於脉而不去
者也黃帝曰去之奈何歧伯曰鼠瘻之本皆在於藏
其末上出於頸腋之間其浮於脉中而未內著於肌
肉而外爲膿血者易去也黃帝曰去之奈何歧伯曰
請從其本引其末可使衰去而絕其寒熱審按其道
以予之徐往徐來以去之其小如麥者一刺知三刺
而已黃帝曰決其生死奈何歧伯曰反其目視之其

中有赤脉上下貫瞳子見一脉一歲死見一脉半一歲半死見二脉二歲死見二脉半二歲半死見三脉三歲而死見赤脉不下貫瞳子可治也

邪客第七十一

黃帝問于伯高曰夫邪氣之客人也或令人目不瞑不卧出者何氣使然伯高曰五穀入于胃也其糟粕津液宗氣分為三隧故宗氣積于胃中出於喉嚨以貫心脉而行呼吸焉營氣者泌其津液注之於脉化以爲血以榮四末內注五藏六府以應刻數焉衛氣者出其捍氣之慄疾而先行於四末分肉皮膚之間

而不休者也晝日行於陽夜行於陰常從足少陰之分間行於五藏六府今厥氣客於五藏六府則衛氣獨衛其外行於陽不得入於陰行於陽則陽氣盛陽氣盛則陽蹻陷不得入於陰陰虛故目不瞑黃帝曰善治之奈何伯高曰補其不足寫其有餘調其虛實以通其道而去其邪飲以半夏湯一劑陰陽已通其卧立至黃帝曰善此所謂決瀆壅塞經絡大通陰陽和得者也願聞其方伯高曰其湯方以流水千里以外者八升揚之萬遍取其清五升煮之炊以葦薪火沸置秫米一升治半夏五合徐炊令竭爲一升半去

其滓飲汁一小杯日三稍益以知為度故其病新發者覆杯則卧汗出則已矣久者三飲而已也黃帝問於伯高曰願聞人之肢節以應天地柰何伯高荅曰天圓地方人頭圓足方以應之天有日月人有兩目地有九州人有九竅天有風雨人有喜怒天有雷電人有音聲天有四時人有四肢天有五音人有五藏天有六律人有六府天有冬夏人有寒熱天有十日人有手十指辰有十二人有足十指莖垂以應之女予不足二節以抱人形天有陰陽人有夫妻歲有三百六十五日人有三百六十節地有高山人有肩膝

地有深谷人有腋膕地有十二經水人有十二經脈地有泉脉人有衛氣地有草蕘人有毫毛天有晝夜人有卧起天有列星人有牙齒地有小山人有小節地有山石人有高骨地有林木人有募筋地有聚邑人有腠肉歲有十二月人有十二節地有四時不生草人有無子此人與天地相應者也黃帝問於歧伯曰余願聞持針之數內針之理縱舍之意扞皮開腠理柰何脉之屈折出入之處焉至而出焉至而止焉至而徐焉至而疾焉至而入六府之輸於身者余願盡聞少敘別離之處離而入陰別而入陽此何道而

從行願盡聞其方歧伯曰帝之所問針道畢矣黃帝
曰願卒聞之歧伯曰手太陰之脉出於大指之端內
屈循白肉際至本節之後大淵留以澹外屈上於本
節之下內屈與陰諸絡會於魚際數脉并注其氣滑
利伏行壅骨之下外屈出於寸口而行上至於肘內
廉入於夫筋之下內屈上行臑陰入腋下內屈走肺
此順行逆數之屈折也心主之脉出於中指之端內
屈循中指內廉以上留於掌中伏行兩骨之間外屈
出兩筋之間骨肉之際其氣滑利上二寸外屈出行
兩筋之間上至肘內廉入於小筋之下留兩骨之會

上入於膻中內絡于心肺黃帝曰手少陰之脉獨無
腧何也歧伯曰少陰心脉也心者五藏六府之大主
也精神之所舍也其藏堅固邪弗能容也容之則心
傷心傷則神去神去則死矣故諸邪之在於心者皆
在於心之包絡包絡者心主之脉也故獨無腧焉黃
帝曰少陰獨無腧者不病乎歧伯曰其外經病而藏
不病故獨取其經於掌後銳骨之端其餘脉出入屈
折其行之徐疾皆如手少陰心主之脉行也故本腧
者皆因其氣之虛實疾徐以取之是謂因衝而寫因
衰而補如是者邪氣得去真氣堅固是謂因天之序

黃帝曰持針縱舍柰何岐伯曰必先知十二經脈之本末皮膚之寒熱脈之盛衰滑濇其脈滑而盛者病日進虛而細者久以持大以濇者為痛痺陰陽如一者病難治其本末尚熱者病尚在其熱以衰者其病亦去矣持其尺察其肉之堅脆小大滑濇寒溫燥濕因視目之五色以知五藏而決死生視其血脈察其色以知其寒熱痛痺黃帝曰持針縱舍余未得其意也岐伯曰持針之道欲端以正安以靜先知虛實而行疾徐左指執骨右手循之無與肉果寫欲端以正補必閉膚輔針導氣邪得淫泆真氣得居黃帝曰

扞皮開腠理柰何岐伯曰因其分肉左別其膚微肉而徐端之適神不散邪氣得去黃帝問於岐伯曰人有八虛各何以候岐伯荅曰以候五藏黃帝曰候之柰何岐伯曰肺心有邪其氣留于兩肘肝有邪其氣流于兩腋脾有邪其氣留于兩髀腎有邪其氣留於兩膕凡此八虛者皆機關之室真氣之所過血絡之所遊邪氣惡血固不得住留住留則傷經絡骨節機關不得屈伸故痛攣也

通天第七十二

黃帝問于少師曰余嘗聞人有陰陽何謂陰人何謂

陽人少師曰天地之間六合之內不離于五人亦應
之非徒一陰一陽而已也而略言耳口弗能徧明也
黃帝曰願略聞其意有賢人聖人心能備而行之乎
少師曰盖有太陰之人少陰之人太陽之人少陽之
人陰陽和平之人凡五人者其態不同其筋骨氣血
各不等黃帝曰其不等者可得聞乎少師曰太陰之
人貪而不仁下齊湛湛好內而惡出心和而不發不
務於時動而後之此太陰之人也 少陰之人小貪
而賊心見人有亡常若有得好傷好害見人有榮乃
反慍怒心疾而無恩此少陰之人也 太陽之人居

處于于好言大事無能而虛說志發于四野舉措不
顧是非爲事如常自用事雖敗而無常悔此太陽之
人也 少陽之人諛諦好自貴有小小官則高自宜
好爲外交而不內附此少陽之人也 陰陽和平之
人居處安靜無爲懼懼無爲欣欣婉然從物或與不
爭與時變化尊則謙謙譚而不治是謂至治古之善
用針艾者視人五態乃治之盛者寫之虛者補之黃
帝曰治人之五態奈何少師曰太陰之人多陰而無
陽其陰血濁其衛氣濇陰陽不和緩筋而厚皮不之
疾寫不能移之 少陰之人多陰少陽小胃而大腸

六府不調其陽明脉小而太陽脉大必審調之其血
易脫其氣易敗也 太陽之人多陽而少陰必謹調
之無脫其陰而寫其陽陽重脫者陽狂陰陽皆脫者
暴死不知人也 少陽之人多陽少陰經小而絡大
血在中而氣外實陰而虛陽獨寫其絡脉則強氣脫
而疾中氣不足病不起也陰陽和平之人其陰陽之
氣和血脉調謹診其陰陽視其邪正安容儀審有餘
不足盛則寫之虛則補之不盛不虛以經取之此所
以調陰陽別五態之人者也黃帝曰夫五態之人者
相與母故卒然新會未知其行也何以別之少師荅

曰衆人之屬不知五態之人者故五五二十五人而
五態之人不與焉五態之人尤不合於衆者也黃帝
曰別五態之人柰何少師曰太陰之人其狀黹黹然
黑色念然下意臨臨然長大臃然未僂此太陰之人
也 少陰之人其狀清然竊然固以陰賊立而躁嶮
行而似狀此少陰之人也 太陽之人其狀軒軒儲
儲反身折臃此太陽之人也 少陽之人其狀立則
好仰行則好搖其兩臂兩肘則常出於背此少陽之
人也 陰陽和平之人其狀委委然隨隨然顛顛然
愉愉然睒睒然豆豆然衆人皆曰君子此陰陽和平

之人也

黃帝內經靈樞卷第二十

此卷內容極其簡略，僅有寥寥數語，且多為殘缺不全之文。其文字多為篆書或古體，難以辨識。其內容似乎與前卷相連，但具體所指不明。此卷之文字，多為零碎之句，且多有斷句，難以連貫。其文字之風格，與前卷一致，均為古體文字。

黃帝內經靈樞卷第二十一

官能第七十三

黃帝問于歧伯曰余聞九針于夫子衆多矣不可勝數余推而論之以爲一紀余司誦之子聽其理非則語余請正其道令可久傳後世無患得其人乃傳非其人勿言歧伯稽首再拜曰請聽聖王之道黃帝曰用針之理必知形氣之所在左右上下陰陽表裏血氣多少行之逆順出入之合謀伐有過知解結知補虛寫實上下氣門明通於四海審其所在寒熱淋露以輸異處審於調氣明於經隧左右肢絡盡知其會

寒與熱爭能合而調之虛與實鄰知決而通之左右
不調犯而行之明於逆順乃知可治陰陽不奇故知
起時審於本末察其寒熱得邪所在萬刺不殆知官
九針刺道畢矣明於五輸徐疾所在屈伸出入皆有
條理言陰與五合於五行五藏六府亦有所藏四時
八風盡有陰陽各得其位合於明堂各處色部五藏
六府察其所痛左右上下知其寒溫何經所在審皮
膚之寒溫滑濇知其所苦膈有上下知其氣所在先
得其道稀而疎之稍深以留故能徐入之大熱在上
推而下之從下上者引而去之視前痛者常先取之

大寒在外留而補之入於中者從合寫之針所不爲
灸之所宜上氣不足推而揚之下氣不足積而從之
陰陽皆虛火自當之厥而寒甚骨廉陷下寒過於膝
下陵三三陰絡所過得之留止寒入於中推而行之
經陷下者火則當之結絡堅緊火所治之不知所苦
兩蹻之下男陰女陽良工所禁針論畢矣用針之服
必有法則上視天光下司八正以辟奇邪而觀百姓
審於虛實無犯其邪是得天之露遇歲之虛救而不
勝反受其殃故曰必知天忌乃言針意法於往古驗
於來今觀於窈冥通於無窮粗之所不見良工之所

貴莫知其形若神髣髴邪氣之中人也洒淅動形止
邪之中人也微先見於色不知於其身若在若無若
亡若存有形無形莫知其情是故上工之取氣乃救
其萌芽下工守其已成因敗其形是故工之用針也
知氣之所在而守其門戶明於調氣補寫所在徐疾
之意所取之處寫必用真切而轉之其氣乃行疾而
徐出邪氣乃出伸而迎之遙大其穴氣出乃疾補必
用方外引其皮令當其門左引其樞右推其膚微旋
而徐推之必端以正安以靜墜心無解欲微以留氣
下而疾出之推其皮蓋其外門真氣乃存用針之要

無忘其神雷公問於黃帝曰針論曰得其人乃傳非
其人勿言何以知其可傳黃帝曰各得其人任之其
能故能明其事雷公曰願聞官能奈何黃帝曰明目
者可使視色聰耳者可使聽音捷疾辭語者可使傳
論語徐而安靜手巧而心審諦者可使行針艾理血
氣而調諸逆順察陰陽而兼諸方緩節柔筋而心和
調者可使導引行氣疾毒言語輕人者可使唾癰呪
病爪苦手毒為事善傷者可使按積抑痺各得其能
方乃可行其名乃彰不得其人其功不成其師無名
故曰得其人乃言非其人勿傳此之謂也手毒者

使試按龜置龜於器下而按其上五十日而死矣手
甘者復生如故也

論疾診尺第七十四

黃帝問於歧伯曰余欲無視色持脉獨調其尺以言
其病從外知內爲之柰何歧伯曰審其尺之緩急
大滑濇肉之堅脆而病形定矣視人之目窠上微癢
如新卧起狀其頸脉動時欬按其手足上窅而不起
者風水膚脹也尺膚滑其淖澤者風也尺肉弱者解
佺安卧脫肉者寒熱不治尺膚滑而澤脂者風也尺
膚濇者風痺也及膚粗如枯魚之鱗者水泆飲也尺

膚熱甚脉盛躁者病温也其脉盛而滑者病且出也
尺膚寒其脉小者泄少氣尺膚炬然先熱後寒者寒
熱也尺膚先寒久大之而熱者亦寒熱也肘所獨熱
者腰以上熱手所獨熱者腰以下熱肘前獨熱者膺
前熱肘後獨熱者肩背熱臂中獨熱者腰腹熱肘後
麓以下三四寸熱者腸中有蟲掌中熱者腹中熱掌
中寒者腹中寒魚上白肉有青血脉者胃中有寒尺
炬然熱人迎大者當奪血尺堅大脉小甚少氣愧有
加立死目赤色者病在心白在肺青在肝黃在脾黑
在腎黃色不可名者病在胷中診目痛赤脉從上下

者太陽病從下上者陽明病從外走內者少陽病診
寒熱赤脈上下至瞳子見一脈一歲死見一脈半一
歲半死見二脈二歲死見二脈半二歲半死見三脈
三歲死診齟齒痛按其陽之來有過者獨熱在左右
熱在左右熱在上上熱在上下下熱診血脈者多赤多
熱多青多痛多黑為久痺多赤多黑多青皆見者寒
熱身痛而色微黃齒垢黃爪甲上黃黃疸也安卧小
便黃赤脈小而者不嗜食人病其寸口之脈與人
迎之脈小大等及其浮沉等者病難已也女子手少
陰脈動甚者妊子嬰兒病其頭毛皆逆上者必死耳

間青脈起者掣痛大便赤辦殮泄脈小者手足寒難
已殮泄脈小手足溫亦易已四時之變寒暑之勝重
陰必陽重陽必陰故陰主寒陽主熱故寒甚則熱熱
甚則寒故曰寒生熱熱生寒此陰陽之變也故曰冬
傷於寒春生痺熱春傷於風夏生後泄腸澼夏傷於
暑秋生痰瘧秋傷於濕冬生咳嗽是謂四時之序也

刺節真邪第七十五

黃帝問于歧伯曰余聞刺有五節柰何歧伯曰固有
五節一曰振埃二曰發矇三曰去爪四曰徹衣五曰
解惑黃帝曰夫子言五節余未知其意歧伯曰振埃

者刺外去陽病也發矇者刺府輸去府病也去爪者
刺關節肢絡也徹衣者盡刺諸陽之奇輸也解惑者
盡知調陰陽補寫有餘不足相傾移也黃帝曰刺節
言振埃夫子乃言刺外經去陽病余不知其所謂也
願卒聞之歧伯曰振振者陽氣大逆上滿於胃中憤
瞋肩息大氣逆上喘喝坐伏病惡埃煙膈不得息請
言振埃尚疾於振埃黃帝曰善取之何如歧伯曰取
之天容黃帝曰其效上氣窮詘胃痛者取之柰何歧
伯曰取之廉泉黃帝曰取之有數乎歧伯曰取天容
者無過一里取廉泉者血變而止帝曰善哉黃帝曰

刺節言發矇余不得其意夫發矇者耳無所聞目無
所見夫子乃言刺府輸去府病何輸使然願聞其故
歧伯曰妙乎哉問也此刺之大約針之極也神明之
類也口說書卷猶不能及也請言發矇耳尚疾於發
矇也黃帝曰善願卒聞之歧伯曰刺此者必於日中
刺其聽宮中其眸子聲聞於耳此其輸也黃帝曰善
何謂聲聞於耳歧伯曰刺邪以手堅按其兩鼻竅而
疾偃其聲必應於針也黃帝曰善此所謂弗見爲之
而無目視見而取之神明相得者也黃帝曰刺節善
去爪夫子乃言刺關節肢絡願卒聞之歧伯曰腰脊

者身之大關節也肢脛者人之管以趨翔也莖垂者
身中之機陰精之候津液之道也故飲食不節喜怒
不時津液內溢乃下留於畢血道不通日大不怵俛
仰不便趨翔不能此病榮然有水不上不下鉞石所
取形不可匿常不得蔽故命曰去爪帝曰善黃帝曰
刺節言徹衣夫子乃言盡刺諸陽之奇輸未有常處
也願卒聞之歧伯曰是陽氣有餘而陰氣不足陰氣
不足則內熱陽氣有餘則外熱內熱相搏熱於懷炭
外畏綿帛近不可近身又不可近席腠理閉寒則汗
不出舌焦唇槁腊乾噎燥飲食不讓美惡黃帝曰善

取之柰何歧伯曰或之於其天府大杼三瘡又刺中
膺以去其熱補足手太陰以出其汗熱去汗稀疾於
徹衣黃帝曰善黃帝曰刺節言解惑夫子乃言盡知
調陰陽補寫有餘不足相傾移也惑何以解之歧伯
曰大風在身血脉偏虛虛者不足實者有餘輕重不
得傾側宛伏不知東西不知南北乍上午乍下午反乍
覆顛倒無常甚於迷惑黃帝曰善取之柰何歧伯曰
寫其有餘補其不足陰陽平復用針若此疾於解惑
黃帝曰善請藏之靈蘭之室不敢妄出也黃帝曰余
聞刺有五邪何謂五邪歧伯曰病有持癰者有容大

者有狹小者有熱者有寒者是謂五邪黃帝曰刺五邪柰何歧伯曰凡刺五邪之方不過五章痺熱消滅腫聚散亡寒痺益溫小者益陽大者必去請道其方凡刺癰邪無迎隴易俗移性不得膿脆道更行去其鄉不安處所乃散亡諸陰陽過癰者取之其輸寫之凡刺大邪日以小泄奪其有餘乃益虛剽其通針其邪肌肉親視之母有反其真刺諸陽分肉間凡刺小邪日以大補其不足乃無害視其所在迎之界遠近盡至其不得外侵而行之乃自費刺分肉間凡刺熱邪越而蒼出遊不歸乃無病爲開通辟門戶使邪得

出病乃已凡刺寒邪日以除徐往徐來致其神門戶已閉氣不分虛實得調其氣存也黃帝曰官針柰何歧伯曰刺癰者用鈹針刺大者用鋒針刺小者用員利針刺熱者用鑱針刺寒者用毫針也請言解論奧天地相應與四時相副人參天地故可爲解下有漸如生葦蒲此所以知形氣之多少也陰陽者寒暑也熱則滋雨而在上根芟少汁人氣在外皮膚緩腠理開血氣減汗大泄皮淖澤寒則地凍水冰人氣在中皮膚緻腠理閉汗不出血氣強肉堅濇當是之時善行水者不能往水善穿地者不能鑿凍善用針者

亦不能取四厥脉脉凝結堅搏不往來者亦未可即
柔故行水者必待天温冰釋凍解而水可行地可穿
也人脉猶是也治厥者必先熨調和其經掌與腋肘
與脚項與脊以調之火氣已通血脉乃行然後視其
病脉淖澤者刺而平之堅緊者破而散之氣下乃止
此所謂以解結者也用針之類在於調氣氣積於胃
以通營衛各行其道宗氣流於海其下者注於氣街
其上者走於息道故厥在於足宗氣不下脉中之血
凝而留止弗之火調弗能取之用針者必先察其經
絡之實虛切而循之按而彈之視其應動者乃後取

之而下之六經調者謂之不病雖病謂之自已也一
經上實下虛而不通者此必有橫絡盛加於大經令
之不通視而寫之此所謂解結也上寒下熱先刺其
項太陽久留之已刺則熨項與肩脾令熱下合乃止
此所謂推而上之者也上熱下寒視其虛脉而陷之
於經絡者取之氣下乃止此所謂引而下之者也大
熱徧身狂而妄見妄聞妄言視足陽明及大絡取之
虛者補之血而實者寫之因其偃卧居其頭前以兩
手四指挾按頸動脉久持之卷而切之下至缺盆中
而復止如前熱去乃止此所謂推而散之者也黃帝

曰有一脉生數十病者或痛或癱或熱或寒或痒或痺或不仁變化無窮其故何也歧伯曰此皆邪氣之所生也黃帝曰余聞氣者有真氣有正氣有邪氣何謂真氣歧伯曰真氣者所受於天與穀氣并而充身也正氣者正風也從一方來非實風又非虛風也邪氣者虛風之賊傷人也其中人也深不能自去正風者其中人也淺合而自去其氣來柔弱不能勝真氣故自去虛邪之中人也洒淅動形起毫毛而發腠理其入深內搏於骨則為骨痺搏於筋則為筋攣搏於脉中則為血閉不通則為癱搏於肉與衛氣相搏陽

勝者則為熱陰勝者則為寒寒則真氣去去則虛虛則寒搏於皮膚之間其氣外發腠理開毫毛搖氣往來行則為痒留而不去為痺衛氣不行則為不仁虛邪徧容於身半其入深內居榮衛榮衛稍衰則真氣去邪氣獨留發為偏枯其邪氣淺者脉偏痛虛邪之入於身也深寒與熱相搏久留而內著寒勝其熱則骨疼肉枯熱勝其寒則爛肉腐肌為膿內傷骨內傷骨為骨蝕有所疾前筋筋屈不得伸邪氣居其間而不反發為筋溜有所結氣歸之衛氣留之不得反津液久留合而為腸溜久者數歲乃成以手按之柔已

有所結氣歸之津液留之邪氣中之凝結日以易甚連以聚居為昔瘤以手按之堅有所結深中骨氣因於骨骨與氣并日以益大則為骨疽有所結中於肉宗氣人之邪留而不去有熱則化而為膿無熱則為肉疽凡此數氣者其發無常處而有常名也

黃帝內經靈樞卷第二十一

音釋

官能第七十三

出入之合

一本作會

把而行之

一本作犯而行之

窈冥

一作冥冥

論病診尺第七十四

目窠

科

窅

杳

炬然

及許切亦作俎然

齟齬

丘禹切齒齟

掣

尺列切

瘰癧

上音皆瘦瘰也

刺節真邪第七十五

飮

噎

窮

屈

腊

思亦切

剽其

匹妙切

漸洳

上音潛下音洳草根相牽引兒

黃帝內經靈樞卷第二十二

衛氣行第七十六

黃帝問于歧伯曰願聞衛氣之行出入之合何如伯
高曰歲有十二月日有十二辰子午爲經卯酉爲緯
天周二十八宿而一面七星四七二十八星房昴爲
緯虛張爲經是故房至畢爲陽昴至尾爲陰陽主晝
陰主夜故衛氣之行一日一夜五十周於身晝日行
於陽二十五周夜行於陰二十五周周於五歲是故
平旦陰盡陽氣出於目目張則氣上行於頭循項下
足太陽循背下至小指之端其散者別於目銳眥下

手太陽下至手小指之間外側其散者別於目銳眥
下足少陽注小指次指之間以上循手少陽之分側
下至小指之間別者以上至耳前合於頷脈注足陽
明以下行至跗上入五指之間其散者從耳下下手
陽明入大指之間入掌中其至於足也入足心出內
踝下行陰分復合於目故爲一周是故日行一舍人
氣行一周與十分身之八日行二舍人氣行二周於
身與十分身之六日行三舍人氣行於身五周與十
分身之四日行四舍人氣行於身七周與十分身之
二日行五舍人氣行於身九周日行六舍人氣行於

身十周與十分身之八日行七舍人氣行於身十二
周在身與十分身之六日行十四舍人氣二十五周
於身有奇分與十分身之四陽盡於陰陰受氣矣其
始入於陰常從足少陰注於腎腎注於心心注於肺
肺注于肝肝注于脾脾復注於腎爲周是故夜行一
舍人氣行於陰藏一周與十分藏之八亦如陽行之
二十五周而復合於目陰陽一日一夜合有奇分十
分身之四與十分藏之二是故人之所以卧起之時
有早晏者奇分不盡故也黃帝曰衛氣之在於身也
上下往來不以期候氣而刺之柰何伯高曰分有多

少口有長短春秋冬夏各有分理然後常以平旦爲
紀以夜盡爲始是故一日一夜水下百刻二十五刻
者半日之度也常如是毋已日入而止隨日之長短
各以爲紀而刺之謹候其時病可與期失時反候者
百病不治故曰刺實者刺其來也刺虛者刺其去也
此言氣存亡之時以候虛實而刺之是故謹候氣之
所在而刺之是謂逢時在於三陽必候其氣在於陽
而刺之病在於三陰必候其氣在陰分而刺之水下
一刻人氣在太陽水下二刻人氣在少陽水下三刻
人氣在陽明水下四刻人氣在陰分水下五刻人氣

在太陽水下六刻人氣在少陽水下七刻人氣在陽
明水下八刻人氣在陰分水下九刻人氣在太陽水
下十刻人氣在少陽水下十一刻人氣在陽明水下
十二刻人氣在陰分水下十三刻人氣在太陽水下
十四刻人氣在少陽水下十五刻人氣在陽明水下
十六刻人氣在陰分水下十七刻人氣在太陽水下
十八刻人氣在少陽水下十九刻人氣在陽明水下
二十刻人氣在陰分水下二十一刻人氣在太陽水
下二十二刻人氣在少陽水下二十三刻人氣在陽
明水下二十四刻人氣在陰分水下二十五刻人氣

在太陽此半日之度也從房至畢二十四舍水下五
 十刻日行半度迴行一舍水下三刻與七分刻之四
 大要曰常以日之加於宿上也人氣在太陽是故日
 行一舍人氣行三陽行與陰分常如是無已天與地
 同紀紛紛盼終而復始一日一夜水下百刻而盡
 矣

九宮八風第七十七

合八風虛實邪正

立秋
坤
玄委

秋分
兌
倉果

立冬
乾
新洛

夏至
巽
上天

招搖
中央

冬至
坎
叶蠶

立夏
巽
陰洛

春分
震
倉門

立春
艮
尺留

立秋二
玄委
西南方
秋分七
倉果
西方
立冬六
新洛
西北方

夏至九
上天
南方
招搖
中央
冬至一
叶蠶
北方

立夏四
陰洛
東南方
春分三
倉門
東方
立春八
天留
東方

太一常以冬至之日居叶蟄之宮四十六日明日居
天留四十六日明日居倉門四十六日明日居陰洛
四十五日明日居天宮四十六日明日居玄委四十
六日明日居倉果四十六日明日居新洛四十五日
明日復居叶蟄之宮曰冬至矣太一日遊以冬至之
日居叶蟄之宮數所在日從一處至九日復反於一
常如是無已終而復始太一移日天必應之以風雨
以其日風雨則吉歲美民安少病矣先之則多雨後
之則多汗太一在冬至之日有變占在君太一在春
分之日有變占在相太一在中宮之日有變占在吏

太一在秋分之日有變占在將太一在夏至之日有
變占在百姓所謂有變者太一居五宮之日病風折
樹木揚沙石各以其所主占貴賤因視風所從來而
占之風從其所居之鄉來為實風主生長養萬物從
其衝後來為虛風傷人者也主殺主害者謹候虛風
而避之故聖人日避虛邪之道如避矢石然邪弗能
害此之謂也是故太一入徙立於中宮乃朝八風以
占吉凶也風從南方來名曰大弱風其傷人也內舍
於心外在於脉氣主熱風從西南方來名曰謀風其
傷人也內舍於脾外在於肌其氣主為弱風從西方

來名曰剛風其傷人也內舍於肺外在於皮膚其氣
主為燥風從西北方來名曰折風其傷人也內舍於
小腸外在於手太陽脉脉絕則溢脉閉則結不通善
暴死風從北方來名曰大剛風其傷人也內舍於腎
外在於骨與肩背之督筋其氣主為寒也風從東北
方來名曰凶風其傷人也內舍於大腸外在於兩脇
腋骨下及肢節風從東方來名曰嬰兒風其傷人也
內舍於肝外在於筋紐其氣主為身濕風從東南方
來名曰弱風其傷人也內舍於胃外在於肌肉其氣主
體重此八風皆從其虛之鄉來乃能病人三虛相搏

則為暴病卒死兩實一虛病則為淋露寒熱犯其雨
濕之地則為痿故聖人避風如避矢石焉其有三虛
而偏中於邪風則為擊什偏枯矣

音釋

黃帝內經靈樞卷第二十二

衛氣行第七十七

盼盼

按太素音義
云普巴切

黃帝內經靈樞卷第二十三

九針論第七十八

黃帝曰余聞九針于夫子衆多博大矣余猶不能寤敢問九針焉生何因而有名岐伯曰九針者天地之大數也始於一而終於九故曰一以法天二以法地三以法人四以法時五以法音六以法律七以法星八以法風九以法野黃帝曰以針應九之數柰何岐伯曰夫聖人之起天地之數也一而九之故以立九野九而九之九九八十一以起黃鍾數焉以針應數也一者天也天者陽也五藏之應天者肺肺者五藏

六府之蓋也皮者肺之合也人之陽也故爲之治針必以大其頭而銳其末令無得深入而陽氣出二者地也人之所以應土者肉也故爲之治針必筭其身而真其末令無得傷肉分傷則氣得竭三者人也人之所以成生者血脉也故爲之治針必大其身而真其末令可以按脉勿陷以致其氣令邪氣獨出四者時也時者四時八風之客於經絡之中爲瘤病者也故爲之治針必筭其身而鋒其末令可以寫熱出血而痼病竭五者音也音者冬夏之分分於子午陰與陽別寒與熱爭兩氣相搏合爲癰膿者也故爲之治

針必令其末如劔鋒可以取大膿六者律也律者陰陽四時而合十二經脉虛邪客於經絡而爲暴痺者也故爲之治針必令尖如釐且圓且銳中身微大以取暴氣七者星也星者人也七竅邪之所客於經而爲痛痺舍於經絡者也故爲之治針令尖如蚊虻喙靜以徐往微以久留正氣因之真邪俱往出針而養者也八者風也風者人之股肱八節也八正之虛風八風傷人內舍於骨解腰脊節腠理之間爲深痺也故爲之治針必長其身鋒其末可以取深邪遠痺九者野也野者人之節解皮膚之間也淫邪流溢於

身如風水之狀而溜不能過於機關太節者也其爲
之治針令小大如挺其鋒微直以取大氣之不能過
於關節者也黃帝曰針之長短有數乎岐伯曰一曰
鑱針者取法於巾針去末寸半卒銳之長一寸六分
主熱在頭身也二曰員針取法於絮針筭其身而卯
其鋒長一寸六分主治分間氣三曰鍤針取法於黍
粟之銳長三寸半主按脉取氣令邪出四曰鋒針取
法於絮針筭其身鋒其末長一寸六分主癰熱出血
五曰鈹針取法於劍鋒廣二分半長四寸主大癰膿
兩熱爭者也六曰員利針取法於釐針微大其末反

小其身令可深內也長一寸六分主取癰痺者也七
曰毫針取法於毫毛長一寸六分主寒熱痛痺在絡
者也八曰長針取法於綦針長七寸主取深邪遠痺
者也九曰大針取法於鋒針其鋒微直長四寸主取
大氣不出關節者也針形畢矣此九針大小長短法
也黃帝曰願聞身形應九野柰何岐伯曰請言身形
之應九野也左足應立春其日戊寅巳丑左脇應春
分其日乙卯左毛應立夏其日戊辰巳巳膺喉首頭
應夏至其日丙午右手應立秋其日戊申巳未右脇
應秋分其日辛酉右足應立冬其日戊戌巳亥腰尻

下竅應冬至其日壬子六府膈下三藏應中州其大
禁大禁太一所在之日及諸戊巳凡此九者善候入
正所在之處所主左右上下身體有癰腫者欲治之
無以其所直之日潰治之是謂天忌日也形樂志苦
病生於脉治之以灸刺形苦志樂病生於筋治之以
熨引形樂志樂病生於肉治之以針石形苦志苦病
生於咽喝治之以甘藥形數驚恐筋脉不通病生於
不仁治之以按摩醪藥是謂形五藏氣心主噫肺主
欬肝主語脾主吞腎主欠六府氣膽爲怒胃爲氣逆
噦大腸小腸爲泄膀胱不約爲遺溺下焦溢爲水五

味酸入肝辛入肺苦入心甘入脾鹹入腎淡入胃是
謂五味五并精氣并肝則憂并心則喜并肺則悲并
腎則恐并脾則長是謂五精之氣并於藏也五惡肝
惡風心惡熱肺惡寒腎惡燥脾惡濕此五藏氣所惡
也五液心主汗肝主泣肺主涕腎主唾脾主涎此五
液所出也五勞久視傷血久卧傷氣久坐傷肉久立
傷骨久行傷筋此五久勞所病也五走酸走筋辛走
氣苦走血鹹走骨甘走肉是謂五走也五裁病在筋
無食酸病在氣無食辛病在骨無食鹹病在血無食
苦病在肉無食甘口嗜而欲食之不可多也必自裁

也命曰五裁五發陰病發於骨陽病發於血以味發
於氣陽病發於冬陰病發於夏五邪邪入於陽則爲
狂邪入於陰則爲血痺邪入於陽轉則爲癩疾邪入
於陰轉則爲瘖陽入之於陰病靜陰出之於陽病喜
怒五藏心藏神肺藏魄肝藏魂脾藏意腎藏精志也
五主心主脉肺主皮肝主筋脾主肌腎主骨陽明多
血多氣太陽多血少氣少陽多氣少血太陰多血少
氣厥陰多血少氣少陰多氣少血故曰刺陽明出血
氣刺太陽出血惡氣刺少陽出氣惡血刺太陰出血
惡氣刺厥陰出血惡氣刺少陰出氣惡血也足陽明

太陰爲表裏少陽厥陰爲表裏太陽少陰爲表裏是
謂足之陰陽也手陽明太陰爲表裏少陽心主爲表
裏太陽少陰爲表裏是謂手之陰陽也

歲露論第七十九

黃帝問於歧伯曰經言夏日傷暑秋病瘧瘧之發以
時其故何也歧伯對曰邪客於風府病循脊而下衛
氣一日一夜常大會於風府其明日日下一節故其
日作晏此其先客於脊背也故每至於風府則腠理
開腠理開則邪氣入邪氣入則病作此所以日作尚
晏也衛氣之行風府日下一節二十一日下至尾底

二十二日入脊內注於伏衝之脉其行九日出於缺
盆之中其氣上行故其病稍益至其內搏於五藏橫
連募原其道遠其氣深其行遲不能日作故次日乃
稽積而作焉黃帝曰衛氣每至於風府腠理乃發發
則邪入焉其衛氣日下一節則不當風府柰何岐伯
曰風府無常衛氣之所應必開其腠理氣之所舍節
則其府也黃帝曰善夫風之與瘧相與同類而風
常在而瘧特以時依何也岐伯曰風氣留其處瘧氣
隨經絡沉以內搏故衛氣應乃作也帝曰善黃帝問
於少師曰余聞四時八風之中人也故有寒暑寒則

皮膚急而腠理閉暑則皮膚緩而腠理開賊風邪氣
因得以入乎將必須八正虛邪乃能傷人乎少師荅
曰不然賊風邪氣之中人也不得以時然必因其開
也其入深其內極病其病人也卒暴因其閉也其入
淺以留其病也徐以遲黃帝曰有寒溫和適腠理不
開然有卒病者其故何也少師荅曰帝弗知邪入乎
雖平居其腠理開閉緩急其故常有時也黃帝曰可
得聞乎少師曰人與天地相參也與日月相應也故
月滿則海水西盛人血既積肌肉充皮膚緻毛髮堅
腠理郄煙垢著當是之時雖遇賊風其入淺不深至

其月郭空則海水東盛人氣血虛其衛氣去形獨居
肌肉減皮膚縱腠理開毛髮殘腠理薄煙垢落當是
之時遇賊風則其入深其病人也卒暴黃帝曰其有
卒然暴死暴病者何也少師荅曰三虛者其死暴疾
也得三實者邪不能傷人也黃帝曰願聞三虛少師
曰乘年之衰逢月之空失時之和因為賊風所傷是
謂三虛故論不知三虛工反為粗帝曰願聞三實少
師曰逢年之盛遇月之滿得時之和雖有賊風邪氣
不能危之也黃帝曰善乎哉論明乎哉道請藏之金
匱命曰三實然此一夫之論也黃帝曰願聞歲之所

以皆同病者何因而然少師曰此八正之候也黃帝
曰候之柰何少師曰候此者常以冬至之日太一立
於叶蟄之宮其至也天必應之以風雨者矣風雨從
南方來者為虛風賊傷人者也其以夜半至也萬民
皆卧而弗犯也故其歲民小病其以晝至者萬民懈
惰而皆中於虛風故萬民多病虛邪入客於骨而不
發於外至其立春陽氣大發腠理開因立春之日風
從西方來萬民又皆中於虛風此兩邪相搏經氣結
代者矣故諸逢其風而遇其雨者命曰遇歲露焉因
歲之和而少賊風者民少病而少死歲多賊風邪氣

寒温不和則民多病而死矣黃帝曰虛邪之風其所傷貴賤何如候之柰何少師荅曰正月朔日太一居天留之宮其日西北風不雨人多死矣正月朔日平旦北風春民多死正月朔日平旦北風行民病死者十有三也正月朔日日中北風夏民多死正月朔日夕時北風秋民多死終日北風大病死者十有六正月朔日風從南方來命曰旱鄉從西方來命曰白骨將國有殃人多死亡正月朔日風從東方來發屋揚沙石國有大災也正月朔日風從東南方行春有死亡正月朔天和温不風糴賤民不病天寒而風糴貴

民多病此所以候歲之風鹹傷人者也二月丑不風民多心腹病三月戌不温民多寒熱四月巳不暑民多癰病十月申不寒民多暴死諸所謂風者皆發屋折樹木揚沙石起毫毛發腠理者也

黃帝內經靈樞卷第二十三

音釋

九針論第七十八

筭音同

鍤針音低

巾針一本作布針

五走五湊

五裁素問作五禁

歲露第七十九

理却乞逆切

黃帝內經靈樞卷第二十四

大惑論第八十

黃帝問於歧伯曰余嘗上於清冷之臺中階而頤匍
匐而前則惑余私異之竊內怪之獨瞑獨視安心定
氣久而不解獨博獨眩被髮長跪俯而視之後久之
不已也卒然自上何氣使然歧伯對曰五藏六府之
精氣皆上注於目而為之精精之窠為眼骨之精為
瞳子筋之精為黑眼血之精為絡其窠氣之精為白
眼肌肉之精為約束裏擷筋骨血氣之精而與脉并
為系上屬於腦後出於項中故邪中於項因逢其身

之虛其入深則隨眼系以入於腦入於腦則腦轉腦
轉則引目系急目系急則目眩以轉矣邪其精其精
所中不相比也則精散精散則視歧視歧見兩物目
者五藏六府之精也營衛魂魄之所常營也神氣之
所生也故神勞則魂魄散志意亂是故瞳子黑眼法
於陰白眼赤脉法於陽也故陰陽合傳而精明也目
者心使也心者神之舍也故神精亂而不轉卒然見
非常處精神魂魄散不相得故曰惑也黃帝曰余疑
其然余每之東苑未曾不惑去之則復余唯獨爲東
苑勞神乎何其異也歧伯曰不然也心有所喜神有

所惡卒然相感則精氣亂視誤故惑神移乃復是故
聞者爲迷甚者爲惑黃帝曰人之善忘者何氣使然
歧伯曰上氣不足下氣有餘腸胃實而心肺虛虛則
營衛留於下久之不以時上故善忘也黃帝曰人之
善飢而不嗜食者何氣使然歧伯曰精氣并於脾熱
氣留於胃胃熱則消穀穀消故善飢胃氣逆上則胃
腕寒故不嗜食也黃帝曰病而不得卧者何氣使然
歧伯曰衛氣不得入於陰常留於陽留於陽則陽氣
滿陽氣滿則陽躄盛不得入於陰則陰氣虛故目不
瞑矣黃帝曰病目而不得視者何氣使然歧伯曰衛

氣留於陰不得行於陽留於陰則陰氣盛陰氣盛則陰躋滿不得入於陽則陽氣虛故目閉也黃帝曰人之多卧者何氣使然歧伯曰此人腸胃大而皮膚濕而分肉不解焉腸胃大則衛氣留久皮膚濕則分肉不解其行遲夫衛氣者晝日常行於陽夜行於陰故陽氣盡則卧陰氣盡則寤故腸胃大則衛氣行留久皮膚濕分肉不解則行遲留於陰也久其氣不精則欲瞑故多卧矣其腸胃小皮膚滑以緩分肉解利衛氣之留於陽也久故少瞑焉黃帝曰其非常經也卒然多卧者何氣使然歧伯曰邪氣留於上膻上膻開

而不通已食若飲湯衛氣留久於陰而不行故卒然多卧焉黃帝曰善治此諸邪奈何歧伯曰先其藏府誅其小過後調其氣盛者寫之虛者補之必先知其形志之苦樂定乃取之

癰疽第八十一

黃帝曰余聞腸胃受穀上焦出氣以溫分肉而養骨節通腠理中焦出氣如露上注谿谷而滲孫脉津液和調變化而赤爲血血和則孫脉先滿溢乃注於絡脉皆盈乃注於經脉陰陽已張因息乃行行有經紀周有道理與天合同不得休止切而調之從虛去實

寫則不足疾則氣減留則先後後虛去虛補則有餘
血氣已調形氣乃持余已知血氣之平與不平未知
癱疽之所從生成敗之時死生之期有遠近何以度
之可得聞乎歧伯曰經脉留行不止與天同度與地
合紀故天宿失度日月薄蝕地經失紀水道流溢草
萱不成五穀不殖徑路不通民不往來巷聚邑居則
別離異處血氣猶然請言其故夫血脉營衛周流不
休上應星宿下應經數寒邪客於經絡之中則血泣
血泣則不通不通則衛氣歸之不得復反故癰腫寒
氣化爲熱熱勝則腐肉肉腐則爲膿膿不寫則爛筋

筋爛則傷骨骨傷則髓消不當骨空不得泄寫血枯
空虛則筋骨肌肉不相榮經脉敗漏薰於五藏藏傷
故死矣黃帝曰願盡聞癰疽之形與忌曰名歧伯曰
癰發於嗑中名曰猛疽猛疽不治化爲膿膿不寫塞
咽半日死其化爲膿者寫則合豕膏冷食三日而已
發於頸名曰天疽其癰大以赤黑不急治則熱氣下
入淵腋前傷任脉內薰肝肺薰肝肺十餘日而死矣
陽氣大發消腦留項名曰腦爍其色不樂項痛而如
刺以針煩心者死不可治發於肩及臑名曰疵癰其
狀赤黑急治之此令人汗出至足不害五藏癰發四

五日暹炳之發於腋下赤堅者名曰米疽治之以砒石欲細而長踈砒之塗以豕膏六日已勿裹之其癰堅而不潰者爲馬刀挾纓急治之發於背名曰井疽其狀如大豆三四日起不早治下入腹不治七日死矣發於膺名曰甘疽色青其狀如穀實蕪蕪常苦寒熱急治之去其寒熱十歲死死後出膿發於脇名曰敗疵敗疵者女子之病也灸之其病大癰膿治之其中乃有生肉大如赤小豆劉陵翹草根各一升以水一斗六升煮之竭爲取三升則強飲厚衣坐於釜上令汗出至足已發於股脛名曰股脛疽其狀不甚變

而癰膿搏骨不急治三十日死矣發於尻名曰銳疽其狀赤堅大急治之不治三十日死矣發於股陰名曰赤施不急治六十日死在兩股之內不治十日而當死發於膝名曰疵癰其狀大癰色不變寒熱如堅石勿石石之者死須其柔乃石之者生諸癰疽之發於節而相應者不可治也發於陽者百日死發於陰者三十日死發於脛名曰兔齧其狀赤至骨急治之不治害人也發於內踝名曰走緩其狀癰也色不變數石其輸而止其寒熱不死發於足上下名曰四淫其狀大癰急治之百日死發於足傍名曰厲癰其狀

不大初如小指發急治之去其黑者不消輒益不治
百日死發於足指名脫癱其狀赤黑死不治不赤黑
不死不衰急斬之不則死矣黃帝曰夫子言癱疽何
以別之岐伯曰營衛稽留於經脉之中則血泣而不
行不行則衛氣從之而不通壅遏而不得行故熱大
熱不止熱勝則肉腐肉腐則為膿然不能陷骨髓不
為焦枯五藏不為傷故命曰癱黃帝曰何謂疽岐伯
曰熱氣淳盛下陷肌膚筋髓枯內連五藏血氣竭當
其癱下筋骨良肉皆無餘故命曰疽疽者上之皮天
以堅上如牛領之皮癱者其皮上薄以澤此其候也

黃帝內經靈樞卷第二十四

音釋

大惑論第八十

裏擷奚結切

神分方文切

癱疽論第八十一

草萱魚飢切

血泣澀

菰藪古括樓字

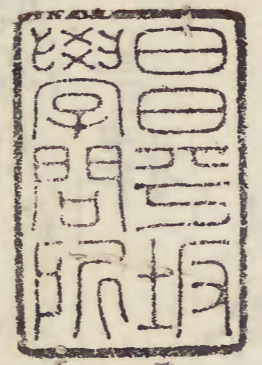
孺奴到切又音濡

陵翹力升切

不則上府九切

天音么色不明也

一ノ五本三〇



文化癸酉

