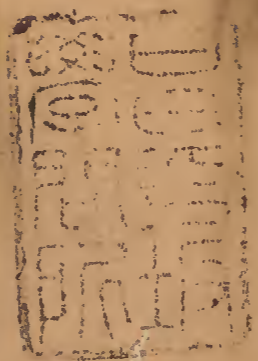


類笺王右丞詩集

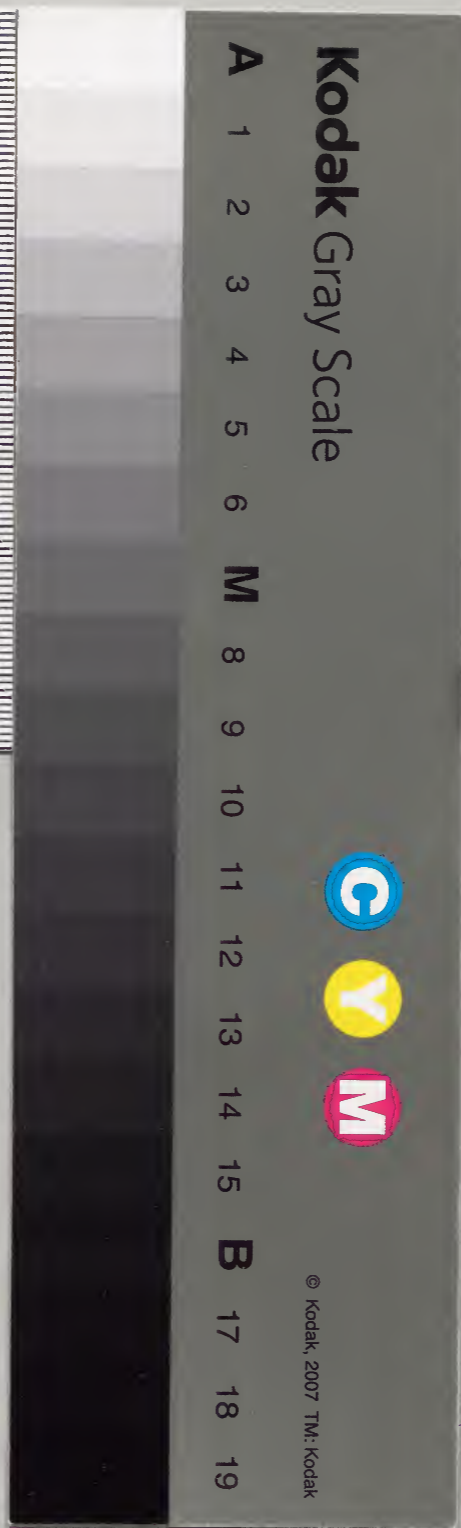
卷二



漢書門類			
三	三	九	八
九	五	函	號
一	一	冊	架

內閣文庫			
三	三	九	八
四	一	函	冊
一	九	架	冊

內閣文庫			
番號	漢	3398	
冊數	10 (2)		
函號	314	195	





類箋王

右丞詩集卷之二

淺草文庫

唐 藍田 王 維 誤

宋 廬陵 劉辰翁 評

明 勾吳 顧起經 註

五言古詩

送別

送韋大夫東京留守

舊唐書韋陟字殷卿有文采善隸書才名

之士王維崔顥盧象常與陟倡和遊處後為禮部侍郎會汴東永王擅起兵令陟招諭除御史大夫兼汴東節度使迺為載書登壇誓衆三軍莫不隕泣呂諲薦為禮部

奇字齋

三集卷之二

吳應龍書

尚書東京判尚書省事兼東京畿觀察處
置等使逆賊史思明寇逼河洛有詔遷吏
部尚書畱守如故候光弼復收河洛令陟
依前居守隋書大業元年春三月詔營建
東京二年春正月東京成改東京為東都
地理志東都隋置顯慶二年曰東都光宅
元年曰神都神龍元年復曰東都天寶元
年改曰東京通典河南府凡周漢魏晉後
魏隋至唐並為帝都今號為東京百官志
初宋伐高麗置京城畱守其後車駕不
在京都則置畱守續事始左傳晉侯將伐
鄭荀瑩居守漢高祖畱蕭何守關中世祖
每征討嘗命李通居守後魏文帝以太尉
元不畱守京師乃有畱守之號後唐朝天
子在西京則有東都畱守
子在東都則有西京畱守

人外遺世慮空端結遐心曾是巢許淺始知堯

舜深蒼生詎有物黃屋如喬林上德撫神運
和穆宸襟雲雷康屯難江海逐飛沉天工寄人
英龍袞瞻君臨名器苟不假保釐固其任素質
貫方領清景照華簪慷慨念王室從容獻官箴
雲旗蔽三川畫角發龍吟晨揚天漢聲夕卷大
河陰窮久業已寧逆虜遺之擒然後解金鈕拂
衣東山岑給事黃門省秋光正沈沈功名與身
退老病隨年侵君子從相訪重玄其可尋

宋書隱逸

傳釋法崇歎曰幻想人外毛詩母金玉爾音而有遐心高士傳巢父者堯時隱人常山居以樹

奇字齋

三集卷三

七

為巢而寢其上。時人號曰巢父也。堯讓天下於許由，由以為其言不善，遂臨河洗耳。譙周古史考許由隱箕山，堯禮待之，終不肯就。時人遂崇大之，曰堯將以天下讓許由，由恥聞之，乃洗其耳。蒼生注前獻贈莊子，徒見聖人載黃屋。漢書注天子車以黃繒為裏，是為黃屋。范曄詩黃屋非堯心。西都賦或以宣上德而盡忠孝。列子沖和氣者為人。何遜詩宥襟動時豫，謝靈運詩屯難既云康，盧諶詩緬成飛沈。尚書天工人其代之，顏延年詩設險祗天工。鵬冠子德百人者謂之英。注毛詩傳萬人謂之英。禮記疏千人曰英。吳志周瑜傳文武籌略萬人，之英。禮記天子龍袞，注畫龍於袞衣也。周禮袞龍衣五章，裳四章，凡九皆絺繡而畫以爲袞。左傳士甸曰請君臨之。沈約詩負重切君臨。左傳仲尼曰惟名與器不可以假人。史墨曰是以爲君慎器與名不可以假人。尚書命畢公保釐東郊。注保安釐理也。釋常談項後白髮謂之素領。漢馮唐白首爲郎。

官素髮垂領。說文慷慨壯士不得志於心。尚以蕃王室。毛詩王室如燬。左傳命百官官箴于闕范曄編以揚雄所作百官箴。蓋取古者官箴王闕之義。楚辭乘回風載雲旗。左傳注三川涇渭洛水也。國語注三川涇渭汭出於岐山也。戰國策注三川河洛伊秦拔成阜。榮陽初置三川郡。漢書注有河洛伊故曰三川。索隱曰秦曰三川。漢曰河南。唐志邠州三川縣華池水黑水洛水是也。晉志邠州與黃帝戰於涿鹿。帝廼命吹角爲龍鳴以禦之。列子天漢之流莫不注之。押雅河精上爲天漢。穀梁傳水南曰陰。沈約詩揚旆大河陰。左傳遂啓疆曰使羣臣往遺之。禽以逞君心。又伯游曰多遺秦禽。注遺委季反。按舊唐書永泰元年詔曰故金紫光祿大夫吏部尚書兼御史大夫充南京留守上柱國郇國公韋陟詢謨舊德保釐成周。兗胡殘醜密邇河洛。命居陝虢。時侯剪除初陟安州用兵備紀。二史故公云旗角擒虜之語與永泰詔旨多合。隋書禮奇字齋。

儀志金銀章印及銅印並方一寸皆龜鈕後漢書初令侍中給事黃門侍郎各六人續漢書給事黃門侍郎六百石無負掌侍從左右給事使關通中外輿服志禁門以中人主之故號黃門揚雄傳除為郎給事黃門劉向拜郎中給事黃門雍錄百官表有中黃門師古曰謂闔人居禁中在黃門之內給事者也吾丘壽王願養馬黃門金田碑與弟淪沒入官輸黃門養馬注黃門之直職任親迎以供天子百物在焉史記注沈沈宮闕深邃之貌劉伯莊以沈沈為談談猶俗云談談深也上林賦沈沈隱隱注深靜貌謝莊詩青浦正沈沈老子功成名遂身退天之道也後漢書李固疏賢達功遂身退陸機樂府後塗隨年侵功臣頌注重玄天也文昌大洞經演太玄重玄玄一之道

送綦毋校一作書棄官還江東唐書藝文志綦毋潛

字季通荆南人開元十四年舉進士由興壽縣尉入為集賢院待制遷右拾遺終審作郎戰國策越亂故楚南察瀨湖而野江東史記貨殖傳三江五湖之利亦江東一都會也兼明書按古人稱江東皆謂楚江之東也以其江自西南而下江南江東隨江所向而呼也起於江東即蘇州也唐志江東道採訪使治蘇州

明時久不達棄置與君同天命無怨色人生有素風念君拂衣去四海將安窮秋天萬里淨日暮九一作澄江空清夜何悠悠扣舷明月中和光魚鳥際澹爾蒹葭叢無庸客昭世衰鬢白如蓬頑疎暗人事僻陋遠天聰微物縱可採其誰為

奇字齋

王集卷二

四

至公余亦從此去歸耕為老農樂府棄置勿復道曹植詩棄置

為天命左傳宣子曰伊尹放木甲而相之無怨色晉書陸納謂兄子曰不能光我叔父而乃穢

我素風三國名臣贊素風愈鮮國語拂衣從之漢紀李充拂衣而出謝靈運詩拂衣五湖裏楚

辭注叩船舷也說文以長木扣舷為聲江賦注

以足叩船而歌呂曲老子注和光而不汗其體

晉書嵇康游山觀魚鳥而心甚樂之逸民傳豈必親魚鳥樂林草哉毛詩蒹葭蒼蒼陸機云蒹

水草也青徐人為之蒹葭一名蘆茨一名蘆孟

康云蒹葭似蘆也郭璞云蒹葭似葦而細小

江東人呼為蒹蒿又云葭蘆也似葦而細小江

中呼為烏燕嵇康詩實曰頑疎荀子雖在僻陋

之國召氏春秋沈尹莖謂孫叔敖曰子何不歸

耕乎琴操歸耕者曾子之所作也宋書雷

次宗歸耕壟畔劉向詩竭來歸耕永自疏

送陸貞外

唐書宰相世系表陸慶叶也貞外郎舊唐書陸據文章俊逸

言論縱橫年三十餘始遊京師舉進士公

卿覽其文稱重之辟為從事累官至司勳

郎署有伊人居然古人風天子顧河北詔書除

一作征東拜手辭上官緩步出南宮九河平原

外七國薊門中陰風悲枯桑古塞多飛蓬萬里

不見虜蕭條胡地空無為費中國更欲邀奇功

遲遲前相送握手嗟異同行當封侯歸肯訪南

山翁史記文帝乘輦經過郎署注郎署上林中直衛之署也應璩書汲黯樂在郎署荀悅

奇字齋

三集卷二

五

漢紀馮唐白首屈於郎署刊謬正俗郎者當時
宿衛之官非謂趨走小吏署者部署之所猶言
曹局今之司農太府諸署是也郎署並是郎官
之曹局耳陶潛賦愍馮叟於郎署毛詩所謂伊
人劉鑠詩結思想伊人尹文子居然別矣謝眺
詩靈異居然棲猗覺寮雜記居然字晉宋間語
也范堅云居然許宋之請庾敬云處衆人中居
然獨立詩云居然生子此其本也魏志有素屏
風持以賜毛玠君有古人之風故賜君古人之
服鮑昭詩預見古人風釋名詔書詔昭也人暗
不見事宜則有所犯以此示之使昭然知所由
也蔡邕獨斷詔書者詔詰也漢書音義危言除
者故官就新官也魏志張遼與孫權戰於合肥
吳人奪氣拜征東將軍初征東大將軍石苞為
驃騎同時如曹休王基胡遵滿奮王凌俱相次
為之宋書百官志征東將軍漢獻帝初平三年
以馬騰為之或以張遼為之左傳拜手稽首郊
志拜而首至手曰拜手漢書善事上官絕交

書稽拜上官列子緩步濶視天台賦任緩步之
從容謝靈運詩緩步入蓬屋漢書得建尚書百
官府名曰南宮蓋取天上南宮太微之象天文
志南宮二十五星春明退朝錄按唐舊說禮部
郎中掌省中尚書文翰謂之南宮舍人百日内
須知制誥尚書注河水分為九道平原以北是
也水經注鉅鹿之北遂分為九河又經平原縣
故城即地理志所謂平原縣有篤馬河東北入
行五百六十里者也地理風俗記平原漢高帝
六年置王莽改曰河平也晉灼曰齊西有平原
河河水北過唐唐縣即平原也舊唐書平原漢
舊平原郡所治隋置德州又為平原郡天寶元
年改為平原郡中水經注昔周武王封堯後於
薊今城內西南隅有薊丘因名薊門猶楚之荆
門蜀之劔門也唐書薊門在幽州北薊州志武
王克商封黃帝之後於薊戰國時趙取其地燕
復之秦併之仍置漁陽郡項羽封臧荼為燕王
都薊以東有薊門關也或曰以薊草多得名一
奇字齋

云薊丘在舊燕城西南隅即古薊門也庾信詩
 薊門還北望太玄經紅蠶緣於枯桑古辭枯桑
 知天風南君書夫飛蓬遇飄風而行千里謝瞻
 詩歡心歎飛蓬毛詩行道遲遲史記繆賢曰燕
 王私握臣手恨賦握手何言蘇武詩握手一長
 歎按此詩公因陸貞外以郎官而專征燕趙之
 間是以有除征東邀奇功之語時胡虜內侵平
 原薊門而終以封侯期之南山翁者亦公自謂
 冀貞外他日封侯肯
 一訪公於南山耶

送魏郡李太守赴任

舊唐書信安王禕生三子岷嶧峴時楊國

忠秉政郎官不附己者悉出於外尋峴出
 為魏郡太守峴樂善下士少有吏幹以門
 廕入仕累遷河南少尹魏郡太守史記魏
 世家卜偃曰魏大名也故漢置大名府舊
 唐志魏州雄漢魏郡元城縣之地隋改名
 武陽郡武德四年復為魏州天寶元年改

為魏郡百官志郡守秦官秩二百石
 更名太守蔡邕獨斷秦置三川守漢改曰
 河南守武帝
 改曰太守

與君伯氏一作兄別又欲與君離君行無幾日當

復隔山陂蒼茫秦川盡日落桃林塞獨樹臨關

門黃河向天外前經洛陽陌宛洛故人稀故人

離別盡淇上轉驂駢企予悲送遠惆悵睢陽路

古木官渡平秋城鄴宮一作都故想君行縣日其

出從如雲遙思魏公子復憶李將軍毛詩伯氏

仲兄弟也按本傳峴兄弟夾河與郡其兄岷嶧
 一時出為郡守故公首句云云左傳幾日而不
 奇字齋

我從古詩悠悠隔山陂水經注秦水出大隴山
 秦谷二源雙導歷三泉合成一水而歷秦川西
 南歷隴川注清清上下咸謂之秦川
 安正南秦嶺水流為秦川文獻通考秦孝公作
 為咸陽築冀闕徙都之故謂之秦川亦曰關中
 也唐志函谷西至隴底相去千里曰關中亦曰
 秦川左傳晉侯使詹嘉守桃林之塞注潼關是
 也史記注桃林塞在長安東今華州潼關正義
 曰古塞國在長安之東括地志云今陝州桃林
 縣以西至潼關皆是桃林塞晉太康記桃林在
 閿鄉南谷中雍錄按元和志潼關在長安東正
 三百里若更增百里即為號之閿鄉矣不得云
 在潼關也志於閿鄉縣曰縣東南十里有桃原
 焉古之桃林周武王放牛之地也以此言之桃
 原為桃林雖去長安不啻四百里而方鄉為順
 可云應古矣而元和志於陝州靈寶縣則又有
 所為桃林塞者焉蓋元和志於陝州靈寶縣則又有
 三變一以為潼關一以為閿鄉一以為靈寶志

於靈寶只該為之說曰靈寶縣西至潼皆是桃
 林塞函關之間凡數百里其中行路皆阨束河
 山狀皆類函故名為之塞孔穎達引杜預語亦
 以桃林塞為在關矣關門即前潼關也地理志
 大名金堤關在廢靈河縣西南博望關在內黃
 縣東南又云黃河在開州長垣清豐東明皆有
 黃河故道俱隸魏郡漢書南陽郡宛縣故申伯
 國光武起於宛都於洛遂以宛為南都謝朓詩
 注宛南陽也洛洛陽也毛詩桑中送我乎淇之
 上矣水經淇水出河內隆慮縣西大號山山海
 經淇水出沮洳山發於西北隅與金谷水合東
 出分為二水左為苑水右則淇水竹書紀年晉
 定公二十八年淇絕於舊衛即此也說文駮駢
 傍馬也在服之左曰駮在右曰駮毛箋兩服中
 央夾馬也何遜詩駮駮未沃若括地志宋州宋
 城縣本漢睢陽縣景帝時梁孝王築之地理志
 睢陽周之宋國也武王封微子於宋即此漢置
 梁國隋改宋州今歸德府是魏志建安五年公
 奇字齋

軍官渡公還軍官渡東紹進臨官渡漢書音義
 於滎陽下引河東為鴻溝即今官渡水也北在
 記中牟臺下臨汴水是謂官渡袁紹曹操壘尚
 存焉魏略鄴官魏所建石氏慕容氏高氏皆居
 之鄴中記石季龍自襄國至鄴二百里輒立一
 宮宮有一夫人侍婢數十凡季龍所起內外大
 小殿九臺館行宮四十九所水經注魏武封於
 鄴為北宮宮有文昌殿史記秦相穰侯東行縣
 邑後漢書黃昌每出行縣毛詩其從如雲又諸
 娣從之祁祁如雲按公落句云魏公子者魏無
 忌也李將軍者李廣也以致思云
 而官魏故比之二人

送康太守

唐書藝文志康希銑字南金開
 元時為台州刺史今與右丞集
 同載一帙又康玄辯字通理開
 元時為廬州刺史未知孰是

城下滄江水江邊黃鶴樓朱欄將粉堞江水映

悠悠鏡吹發夏口使君居上頭郭門隱楓岸

吏趨蘆洲何異臨川郡還來

一作康樂侯任昉

江路窮北九域志鄂州有黃鶴山黃鶴樓述異
 傳荀環事母孝好道術潛棲却粒嘗東遊憩江
 夏黃鶴樓上望西南有物飄然降霄漢俄頃已
 至乃駕鶴之仙也鶴止戶側仙者就席羽衣虹
 裳賓主驩對已而辭去跨鶴騰空渺然煙滅江
 夏辭疑云鄂之黃鶴多以為費禕昇仙之地故
 闡伯程為之記曰費禕登仙駕黃鶴反憩於此
 遂以名樓按蜀志禕為魏降人郭循所害不得
 其終安有駕鶴而憩此耶方輿記云昔有仙人
 子安乘黃鶴過此因得名樓以西臨崖有石如
 磯為黃鶴磯後人建樓托俯磯上故不更名耳
 左傳注堞女墻也城上垣也今以垣上加白色
 故云粉堞也釋名鏡聲鏡鏡也竹曰吹吹推也
 以氣椎發其聲也唐書樂志凡鼓吹五部曲三
 奇字齋

鏡吹左傳注漢水入口今夏口也後漢書注夏
口今之鄂州也晉書桓沖曰夏口江河衝要宋
書何尚之疏曰夏口在荆江之中正對河口通
接雍梁實為津要通典夏口亦曰魯口樂府使
君自有婦夫婿居上頭庾仲雍江圖蘆洲至樊
口二十里伍子胥所渡處與夏口近晉書地理
志臨川郡吳置隋志臨川郡平陳郡廢大業二
年復置舊唐志臨川州所理漢南昌縣地後漢
分南昌置臨汝縣吳置隋平陳改臨川郡為撫
州宋書謝惠連弟惠宣位臨川太守謝靈運安
西將軍來之曾孫而方明之從子也襲封康樂
小世共宋之咸稱謝康樂也後為臨川內史賜
秩中二千石皇甫冉集送李使君詩云遠
送臨川守還同康樂侯與此二句正同

送宇文太守赴宣城

宇文太守或其人也晉書宣城
郡統縣十一宋書宣城太守習武帝太康
云贈宣城太守或其人也晉書宣城
郡統縣十一宋書宣城太守習武帝太康

元年分丹陽立隋書地理志宣城舊曰宣
 陵大業初置郡舊唐書秦屬漳郡梁置南
 豫州隋改為宣州貞觀元年以秋浦南陵
 二縣來屬開元中析置青陽太平寧國三
 縣天寶元年
 改為宣城郡

遼落雲外山迢遙舟中賞鏡吹發西江秋空多

清響地迴古城蕪月明寒潮廣時賽敬亭神復

解罟師網何處寄相思南風搖一作五兩何遜

吹響清江宋永初山川記宛陵北有敬亭山山
有神祠即謝眺賽雨師之所其神曰梓幸府君
頗有靈驗宋謝眺有賽敬亭廟詩爾雅疏罟罔
也蓋賽神解網或宣州俗也兵書凡候風法以
鷄羽重八兩建五丈旗取羽繫其巔立軍營中
淮南子注統候風也楚人謂之五兩也江賦規
奇字齋

五兩之動靜老圃亭愚管記王右丞送宇文太守詩南風搖五兩石門精舍詩山月映石壁皆嘉句也至權德輿作江行絕句云曉風搖五兩殘月映石壁是合二句而成聯者也

送縉雲苗太守

舊唐志縉雲萬歲登封元年分括蒼及婺州永康縣

置天寶元年改為縉雲郡方輿勝覽禹貢揚州之域古縉雲之墟春秋時屬越秦屬會稽郡後越王無疆七世孫搖佐漢有功立為東越王都東甌今温州永嘉是也東漢改為章安吳立臨海郡晉立永嘉郡隋改為處州領括蒼麗水

手疏謝明主腰章為長吏方從會稽邸一作更

發汝南騎按節下松陽清江響鏡吹露冕見三

吳方知百城貴

漢舊儀銀印皆文鈕其文曰章謂刻曰某官之章也史記蔡澤

曰懷黃金之印結紫綬於腰除道晒腰章即此也前漢書詔曰吏六百以上皆長吏也百官表二百石以下為長吏漢紀凡長吏二千石上皆銀印青綬漢書朱買臣吳人武帝拜為會稽太守初買臣免待詔常從會稽守邸者寄食拜為太守衣故衣懷印綬步歸邸值上計時會稽吏相與羣飲不視買臣買臣入室中守邸與共食且飽少見其綬守邸前引其綬視其印會稽太守章也史記鄭當時遷汝南太守常置驛馬長安諸郊按節注見應制晉書臨海郡吳置八縣松陽其一也隋書處州統縣四三曰松陽唐書處州縉雲郡松陽上武德中以縣置松州八年州廢來屬後漢書郭賀為荊州刺史賜三公之服使賀去襜露冕令百姓見之以彰有德西溪菘語水經注永建中陽羨周嘉上書以縣遠赴會至南求得分置遂以浙江西為吳以東為會稽漢高帝十一年亦吳也後分為三世號三吳吳興吳郡會稽其一焉通典吳郡吳興丹陽為奇字齋

三吳考索三吳今蘇潤湖州指掌圖以蘇常湖
 為三吳齊賢曰吳王夫差都姑蘇吳王濞都廣
 陵孫權都建業是謂三吳後漢書賈珠傳百城
 聞風謝承書黃琬拜豫州威遇百城曹植詩佳
 麗殊百城韓翃詩過小
 丹陽應知百城貴殆倣此

送張舍人佐江州同薛璩十韻張舍人新
舊史不載

其事圖經九江郡晉唐為潯陽州後復為
江州舊唐志江州中隋九江郡武德四年
置領潯城潯陽彭澤三縣通典春秋屬楚
秦屬九江郡二漢晉初屬廬江宋齊為潯
陽郡皆置江州隋置九江郡
大唐改為江州薛璩注見前

束帶趨承明守官唯謁者清晨聽銀蚪薄暮辭
 金馬受辭未嘗易當是方知寡清範何風流高

文有風雅忽佐江上州當自潯陽下逆旅到三

湘長途應百舍香爐遠峯出石鏡澄湖瀉董采

杏成林陶潛菊盈把范蠡常好之廬山我心也

送君思遠道欲以數行灑晉書陶潛傳吏白應
束帶見之三輔黃圖

未央宮有承明殿著作之所也西都賦內有承
明著作之庭漢書武帝謂嚴助曰君厭承明之
廬又成帝鴻嘉二年雉飛集承明殿屋洛陽記
承明門後宮出入之門也左傳仲尼曰守道不
如守官國語注守官所守之官也謝瞻詩守官
反南服前漢百官表謁者掌賓贊受事負七十
人秩比六百石注謁者屬大長秋報中章天子
出則前導威儀後漢百官志常侍謁者五人比
六百石謁者三十人其給事謁者四百石其灌
謁者郎中比三百石漢書張衡渾天儀制日以
奇字齋

何鑑
為器實以清水以玉虬吐漏水入兩壺右為
夜左為晝孫綽刻漏銘靈蚪吐注江總詩虬水
銀箭莫相催史記匈奴不利薄暮漢書戚夫人
歌薄暮常與死為伍楚辭注廣雅曰薄至也陸
拔詩薄莫不遑眠金馬注見前宮闕唐書淮南
道潯陽本湓城武德四年更名唐盧潘廬江辨
今潯陽在江州大江之南古潯陽在大江之北
漢舊縣在江北今蕪春縣界隋
改為彭蠡左傳逆旅客舍也國語注旅客也逆
客而舍之也列子逆旅人辱之潘岳議謹按逆
旅久矣行者賴頓止居者薄收其直故國語曰
許田辭帝堯之命而舍逆旅詩外傳曰陽處父
過甯舍於逆旅魏武帝曰逆旅整設以通商賈
然則唐堯到今未有無舍之法寰宇記湘潭湘
鄉湘陰為三湘六選三洲三河也玉海三湘江
湘沅也梁天監中僧寶志為符書云起自沅苒
訖于三湘莊子百舍百日止宿也戰國策注
百里一舍日行百里乃就舍廬山記東南有香

爐山孤峯秀起遊氣籠其上則氛氳若煙廬山
草堂記匡廬奇秀甲天下山北峯曰香爐峯
陽記石鏡山東有一圓石懸崖明淨照人見形
幽明錄宮亭湖邊傍山間有石數枚形圓若鏡
明可鑑人謂之石鏡水經注廬山東有石鏡晨
光初曜則延曜入石毫細必察故名石鏡焉謝
靈運詩攀崖照石鏡神仙傳董奉字君異候官
縣人還豫章廬山下為人治病亦不取錢物重
病愈者種杏五株輕者一株年計得十餘萬株
鬱然成林潯陽記杏在此嶺上數百株今稱董
先生杏續晉陽秋陶潛常九月九日無酒宅邊
菊藜摘盈把坐其側悵望久之見白衣至乃江
州王弘送酒也即便就酌醉而歸越世家范蠡
浮海出齊變姓名自謂鴟夷子皮卒老死于陶
故世傳曰陶朱公素王妙論蠡本南陽人列仙
傳云范蠡徐人也荊州記宮亭湖即范蠡澤一
名應澤豫章舊志廬俗字君孝本姓匡夏禹苗
裔東野王之子秦末百越君長與吳芮助漢定
奇字齋

天下野王亡軍中漢八年封俗鄆陽男食邑茲郡因曰越廬君俗兄弟七人皆好道術遂寓於洞庭之山故世為之廬山廬山記山在江州潯陽郡左挾彭澤右傍通州有匡俗先生出自殷周之際潛居其下或云匡俗受道於仙人而共遊其嶺遂托室崖岫即巖成館故時人謂為神仙之廬而命焉潯陽記山高三千三百六十六丈周二百五十里其山九疊川亦九派廬山記匡俗周威王時生而神靈居於山上世稱廬君則是作因山為號不因俗為廬而名山焉西域法者曰惠遠作廬山記不知所始乃曰匡俗出殷周之際結廬山上因名山曰廬其謬甚矣古詩所思在遠道古辭綿綿思遠道史記項羽傳羽泣下數行韓安國傳孝王泣數行下

送張五歸山

張五即譚也注見獻贈題下

送君盡惆悵復送何人歸幾日同攜手一朝先

拂衣東山有茅屋幸為掃荆扉當亦謝官去

令心事遲

毛詩攜手同行陸機詩安得同攜手拂衣注見前晉書謝安傳卿在東山

屢遲詔旨漢書王霸茅屋蓬戶陶潛詩荆扉晝常關

齊州送祖三

河嶽英靈集文粹英華紀事並題曰淇上別趙仙舟舊唐

志齊州上漢濟南郡隋為齊郡武德元年改為齊州通典齊州今隸歷城縣春秋戰國並屬齊隋初置大唐復為齊州祖三即詠也

相逢方一笑相送還成泣祖帳已傷離荒城復愁入天寒遠山淨日暮長河急解纜君已遙望

君猶

一作空

佇立

前四句只是眼前道不到者末句短懶意傷○晉書舊說黃帝

奇字齋

三集卷二

四

子纍祖好遠遊道死故祭以為道神也五經要義祖道行祭為道路祈福也左傳祖而舍較飲酒於其側曰餞重始有事於道也漢書疏廣傳為設祖道供帳今日祖帳即張供帳於祖道之傍也別賦怨復怨兮遠山曲去復去兮長河湄南璠云維詩詞秀調雅意新理愜一字一句皆出常境至如天寒遠山靜日暮長河急是也吳志更增解纜然纜維船索也謝靈運詩解纜及流潮毛詩佇立以泣注久立也江淹詩佇立誰語哉

送權二

文苑英華作權三唐書權臯字士

祿山籍其名表為薊尉署幕府臯度祿山且叛陽暗而臯臯逸去人無知者永王舉兵脅士大夫臯詭姓名以免玄宗在蜀聞之召拜起居舍人固辭嘗曰吾潔身亂世以全吾志欲持是受名邪自中原亂士夫率渡江韓洵王定皆仰臯節與友善除祕

書少監觀聖甫冊集有送權曙二兄詩或作權曙也

高人不可友

一作有

清論復何深一見如舊識一

言知道心明時當薄宦解屣去中林芳草空隱

處白雲餘故岑韓侯久攜手河嶽共幽尋悵別

千餘里臨堂鳴素琴

晉書邵續傳續既為石勒所執勒屢察之歎曰此真

高人矣左傳季札聘於鄭見子產如舊相識賈幸將適縣見魏子魏子曰昔叔向適鄭驂獲惡欲觀叔向從使之收器者而往立於堂下一言而善任昉表薄宦東朝何遜詩薄宦慙師表爾推薛山蘄又曰白蘄又曰山麻韻會薛一曰當歸一曰破裂毛詩施於中林干寶晉紀論中林之士有純一之德呂氏春秋宓子賤治單父彈鳴琴不下堂而治觀士繇以避亂去故公以解奇字齋

薛及空隱處餘故岑為言其曰韓侯即洄也又十絲舊尉臨清故末以子賤比之耳

王集卷二 何鑑

送高適 一作非躬耽歸臨淮作 劉校本注座上作唐書高

適滄州渤海人意臨淮渤海舊同郡地晉書地理志臨淮後漢改為彭城太康元年復分下邳屬縣在淮南者置臨淮郡輿地考臨淮移治徐城集覽臨淮郡南臨淮水

今泗州是

少年客淮泗落魄居下邳
遨遊向燕趙結客過臨淄
山東諸侯國迎送紛交馳
自爾厭遊俠閉戶方垂帷
深明戴家禮頗學毛公詩
備知經濟道高卧陶唐時
聖主詔天下賢人不得遺
公吏

奉纁組安車去茅茨
君王蒼龍闕九門十二達
羣公朝謁罷冠劍下丹墀
野鶴終踉蹌威鳳徒參差
或問理人術但致還山詞
天書降北闕賜帛歸東菑
都門謝親故行路日逶迤
孤帆萬里外森漫將何之
江天海陵郡雲日淮陰一作祠
杳冥滄洲上蕩漭無人知
緯蕭或賣藥出處安

能期 尚書注青州其川淮泗水經泗水出南陽桐柏山泗水出魯下縣北山漢書酈食其家貧落魄鄭氏曰魄音薄應劭曰志行哀惡之貌師古曰失業無次也晉灼曰落薄落託義同也何遜詩情遊乃落魄史記索隱下邳縣屬東海又云邳在薛後徙此有上邳故此有下邳奚

奇字齋

王集卷三

七

仲自薛徙居之故曰下邳也輿地考下邳夏時
 為邳國漢楚王作所都舊唐志下邳郡元魏置
 東徐州周改邳州隋廢武德四年復邳州李白
 詩少年不得意落魄無安居與公首二句相似
 史記主父偃齊臨菑人也嘗遊燕趙水經注城
 臨菑水故曰臨淄居地志青州臨菑縣一名齊
 城古營丘地今益都屬縣陶潛詩結友到臨菑
 戰國策蘇秦曰山東之國從風而服過秦論嘗
 試使山東之國史記注荀悅曰立氣勢作威福
 結私交以立疆於世者謂之遊俠索隱曰謂輕
 死重氣如荆軻豫讓之輩遊從也行也俠也
 持也言能相從遊行挾輔之事也何遜詩蒲管
 得垂帷漢書梁戴德號大戴為信都太傅戴聖
 號小戴以博士至九江太守藝文志孝宣世后
 蒼最明戴德戴聖隋經籍志漢宣帝時后蒼授
 梁人戴德及德從兄子聖於是有大戴小戴至
 劉向校經籍檢得一百三十篇戴德刪其繁重
 合而記之為八十五篇謂之大戴記而戴聖又

刪大戴之書為四十六篇謂之小戴記通志
 記十三卷漢信都王傳戴德撰為大戴禮記二
 十卷漢戴聖撰鄭玄注為小戴前漢藝文志
 公之學自謂子夏所傳而河間獻王好之隋經
 籍志趙人毛萇善詩自云子夏所傳袁宏漢紀
 毛詩出於魯人毛萇儒林傳毛公趙人治詩為
 河間獻王博士文獻通考有大毛公小毛公按
 後漢儒林傳稱毛萇傳詩而孔子正義云魯人
 大毛公為詁訓傳於其家河間獻王得而獻之
 以小毛公為博士經典序錄魯國毛萇作詁訓
 傳以授趙國毛萇時人謂萇為大毛公萇為小
 毛公也尚書維彼陶唐左傳注陶唐堯所治應
 禎詩注陶丘有堯城堯嘗居之故號陶唐氏漢
 書武帝使安車駟馬迎申公四皓隱商山安車
 迎以為客後漢輿服志公卿乘安車釋名安車
 蓋卑坐乘今吏之乘小車也鄭玄曰安車所以
 養其身體文獻通考坐乘者謂之安車三輔舊
 事未央宮東有蒼龍闕北有玄武闕周禮天子
 奇字齋

有九門一關門二遠郊門三近郊門四國門五
 臯門六庫門七雉門八應門九路門西都賦注
 天子十二門通十二子也雒陽城十二門按十
 二支三輔史錄長安城四面十二門皆通達九
 達達路平直可並列車軌十二鮑昭詩東城十
 二衢朝謁注見四時漢典職儀以丹漆地故謂
 之丹墀晉書王戎曰時與稠人中始見嵇紹昂
 昂然若野鶴之在雞羣射雉賦注踉蹌乍行乍
 止不迅疾之貌又欲行也漢書南郡獲威鳳為
 寶注鳳之有威儀者南史太子與劉孝儀令曰
 此亦威鳳一羽陳張正見賦得威鳳詩唐書上
 悉召至殿庭試理人策漢書上既舉賢赴闕上
 書者甚眾其上第者見尊寵下者賜帛罷公羊
 傳以人為菑毛詩上爾雅曰一歲曰菑始殺草
 木也選詩臺笠聚東菑毛詩注透遲歷遠貌別
 賦車透遲於山側吳都賦滇渺淼漫注山水濶
 遠無涯之狀宋書州郡志海陵前漢屬臨淮後
 漢屬廣陵三國時廢晉太康元年復立舊唐志

海陵漢縣屬臨淮郡至隋屬兗州武德二年
 揚州景龍二年分置海安縣開元十年省併入
 海陵謝眺詩海陵三山遊通志略淮陰劉隗鎮
 守即今山陽郡縣地理志韓信廟在山陽縣西
 四十里祠漢韓信許渾詩韓信廟前楓葉秋是
 也莊子居於窈冥楚辭杳冥兮東行滄洲注見
 四時北征賦野蕭條以蕩漭莊子河上有
 貧特緯蕭而食者阮籍詩緯蕭棄明珠

送六舅歸陸渾

左傳注陸渾在秦晉西北
 二國誘而徙之於伊川遂

從戎號至今為陸渾縣也宋書陸渾漢舊
 縣屬弘農晉書陸渾故蠻子國太康地志
 屬河南唐書陸渾在嵩
 縣隋因山置縣唐因之

伯舅吏淮泗車魯方喟然悠哉自不競退耕東
 臯田條桑臘月下種杏春風前酌醴賦歸去共

奇字齋

王詒

六

知陶令賢

左傳繫伯舅是賴曲禮異姓謂之伯舅淮南注見前後漢書車茂遷密令

魯恭拜中牟令此山移文架車魯於前籛左傳季文子曰德則不競尸子退耕而不憂謝靈運詩退耕力不任登樓賦耕東臯之沃壤兮阮籍奏記將耕東臯之陽任昉表兼以東臯數畝毛詩蠶月條桑晉書魏舒傳因條桑為斧傷而死劉麟之於樹條桑演繁露斫取其條而擷葉以用也皇甫冉詩云條桑種杏何人并此成句毛詩且以酌醴周禮注醴猶體也成而汁滓相埒上下一體如今恬酒楚辭抽庫婁方酌醴晉書陶潛為彭澤令賦歸去來以遂其志

送從弟著遊淮南

文苑英華題云送從叔遊淮南座上成後公集

中有送從弟惟祥宰海陵意即蕃也蓋海陵隸淮而惟祥或其字云

讀書復騎射帶劍遊淮陰淮陰少年輩千里遠

相尋高義難自隱明時寧陸沉島夷九州外

館三山深席帆聊問罪并服盡成擒歸來見天

子拜爵賜黃金忽思鱸魚膾復有滄洲心天寒

蒹葭渚日落雲夢林江城下楓葉淮上聞秋砧

送歸青門外車馬去駸駸惆悵恨新豐樹空餘天

際禽

戰國策荆武靈王曰變服騎射以備燕鮑昭詩幽并重騎射唐書地理志淮南道楚

州淮陰郡繁本江都郡之山陽安宜縣也史記韓信傳淮陰屠中少年有侮信者魏無思傳以公子之高義而能急人之困也廉頗傳徒慕君之高義也莊子注司馬云當顯而反隱如無水而沈也文子是請坐馳陸沈王充論衡夫知古不知今謂之陸沈六韜曰天下之人陸沈於殷

奇字齋

王集卷三

七

久矣。祖詠詩：誰念窮苦者，明時嗟陸沈。句正相類。尚書注：島夷東南海島之夷。史記：孟子傳：赤縣神州內自有九州。禹之序九州是也。不得為州數。中國外如赤縣神州者，九乃所謂九州也。江賦：泉客築室於巖底，館于懸流。史記：三山者其傳在渤海中，去人不遠，仙人不死，藥在焉。其物禽獸盡白，而黃金銀為宮闕，未至望之如雲。及到風輒引去，終莫能至。釋名：隨風張幔曰帆，或以席為之，故曰帆。席，海賦：挂帆席，拾遺記：盧扶國皆結草為衣，是謂卉服。顏延年詩：卉服服首。漢書：素紹傳：許拔則操為成擒。魏書：曹公曰：若復西山來者，此成禽耳。漢書：衛青傳：趙食其賜爵關內侯，黃金百斤。木蘭辭：歸來見天子，賞賜百千。彊，晉書：張翰因見秋風起，乃思吳中菰菜、蓴羹、鱸魚、膾，乃歎曰：秋風起兮，木葉飛，吳江水清，鱸魚肥，遂命駕歸。歲時廣記：海物異名記：江南人作繪名郎官，繪言因張翰得名滄洲。兼葭並注見前。史記注：雲夢在華容縣，二澤相近。

故合稱雲夢耳。據左傳云：昭王寢於雲中。楚子曰：於江南之夢，則是二澤名各別也。容齋四筆：雲夢楚澤數也，列於周禮職方氏。鄭氏云：在華容。漢志有雲夢官，然其實雲也。夢也。各為一處。禹貢注云：在江南，惟左傳得其詳。如注云：夢澤名在江夏安陸縣城東南，又云：楚之雲夢跨江南北，所謂江南之夢，然則雲在江之北，夢在其南也。上林賦：楚有七澤，雲夢特其小小者耳。舊唐志：雲夢漢陸安地，後魏分安陸於雲夢古城。置雲夢縣。楚辭注：雲在江北，今玉沙監利、景陵等縣是也。夢在江南，今公安、石首、建寧等縣是也。顏延年詩：却傍雲夢林，青門注見應製。毛詩：載驟駸駸，繆襲詩：駸駸策素駒。漢書：京北新豐，秦曰驪邑。高祖七年置水經注：高祖王關中，太上皇思東歸，故象舊里制，茲新邑立，城社樹枌榆，令街庭若一分置豐，民以實茲邑，故民謂之新豐也。雍錄：晉獻公伐戎，得驪姬入秦，為驪邑。至漢為新豐，高帝所生之邑也。

別綦母潛唐詩紀事亦載此首於綦母校書下

端笏明光宮一作殿歷稔朝雲陛詔刊延閣書高

議平津邸適意偶輕人虛心削繁禮文苑英華作適意輕

微祿遇人盛得江左風彌工建安體高張多絕

弦截河有清濟嚴冬爽羣木伊洛方清泚渭水

冰下流潼關雪中啓一作非荷篠幾時還塵纓待

君洗禮記笏諸侯以象大夫魚須文竹士以竹本象可也釋名笏忽也君有命則書其上

備忽忘也晉書輿服志尚書令僕射尚書手版

頭復有白筆以紫皮裹之名曰笏晉書禮儀志

凡有指畫於君前受命書於笏五經要義曰所

以記事防忽忘也舊唐志文武之官皆執笏五

品以上用象牙為之六品以下用竹木江淹詩

端笏奉仁明三輔黃圖明光宮武帝太初四年

秋起在長樂宮後南與長樂宮相連屬成都侯

商嘗疾欲避暑從上借明光宮蓋即此王莽建

國元年改明光宮為安定館安定太后居之又

武帝求仙起明光宮發燕趙美女三千人充之

風俗通孝文帝常居明光宮聽政雁錄漢有明

光宮三一在北宮南與長樂相連者武帝太初

四年起即王商之所指借欲以避暑者也別有

明光宮在甘泉宮中亦武帝所起發燕趙美女

三千人充之至尚書郎主作文書起草更直於

建禮門內則近明光殿矣左傳秦鍼曰鮮不五

稔何遜詩稔共追隨雲陛注見宮闕淮南子

延閣棧道注高軒堂左右長廊之有牕者又云

延長也七略內則延閣廣秘室之府任昉碑府

之延閣注延閣書府也通典漢圖書所在有廣

內延閣貯之於外蜀都賦結陽城之延閣史記

注功臣表元朝三年十一月乙丑封弘平津侯

奇字齋

按漢書漢興皆以列侯為丞相弘本無爵乃詔封弘高成之平津鄉六百五十石為平津侯陸厥詩出入平津邸何承天鼓吹曲備繁禮景福殿賦絕流遁之繁禮南史謝靈運棗之曾孫文章之美為江左第一唐藝文傳沿江左遺風建安末荆中有魏太子王粲陳琳徐幹劉楨應瑒阮瑀平原侯植等詩文者入文選故曰建安體也詩學權輿建安漢末年號曹植父子及鄴中七子之詩名建安體解朝弦者高張急徽物理論琴欲高張瑟欲下聲陸機詩急弦高張思和彈韓詩外傳辟若張琴然大弦急則小弦絕矣演連珠繁會之音生乎絕弦胡笳十八拍張弦今弦欲絕顏延年詩高張生絕弦爾雅絕流曰亂注謂橫絕其流而直渡尚書注濟水清濁異色混為一流又云濟水入河並流數千里而截河戰國策蘇代曰雖有清濟濁河何足為固援神契黃河者中貫清濟截流而不混山海經熊耳之山伊水出焉洛水出弘農郡上洛縣冢嶺

山謝眺詩寒流自清泚注秋水流貌春秋題渭之為言布也渭渭流行貌水經渭水出隴西首陽縣渭谷亭南鳥鼠同穴山東北至華陰入河水經注河在關內南流衝激關山因謂之潼關述征記所謂潼谷水者通典潼關原名衝關言河自龍門南流衝激華山而東也後因關西有潼水遂名潼關論語遇丈人以杖荷蓀注蓀竹器陶潛有荷蓀丈人贊沈約詩霑君塵上纓

雷別山中溫市上人兄并示舍弟縉

縉字夏卿與兄維早以文翰著名連應草澤文辭清麗舉累授侍御史武部員外選為太原少尹尋入拜國子祭酒改鳳翔尹秦隴防禦使歷工部侍郎左散騎常侍弘文崇賢館大學士縉兄弟奉佛不茹葷血縉晚年尤甚與杜鴻漸捨財造寺妻李氏卒捨道政里第為寺奏其額曰寶應度僧二十人住持每節度觀察使入朝必諷令

奇字齋

三十一卷二

三十一

施財助已修繕元載得罪縉連坐貶括州刺史移處州刺史大曆十四年除太子賓

客留司
東郡卒

解辭登天朝去師偶時一作將哲豈唯山中人兼

負松月上宿昔同遊止致身雲霞末開軒臨潁

陽卧視飛鳥沒好依盤石飯屢對瀑泉渴理齊

狎小隱道勝寧外物舍第官崇高宗兄此一作比

削髮荆扉但灑掃乘閒當遇歇一作拂○解薛

詩蘭厄獻時哲楚辭山中兮芳杜若戰國策縮閉主之筋懸之廟梁宿昔而死曹植種葛篇宿昔同衣衾范曄傳致身青雲之上阮籍詩開軒臨四野吊民春秋許由遂之潁水之陽前漢

地理志潁陽應劭曰縣在潁水之陽水經注潁陽縣北有潁山縣在潁山南故曰潁陽典也考潁陽夏之綸國唐縣在潁山西南八十里易繫辭崇高莫大乎富貴謝靈運詩黃屋示崇高雜寶藏經佛至尼拘屢精舍即收髮毛詩灑掃庭內漢紀李固親終灑掃亭長東方朔傳一日卒有不勝灑掃之職說文灑字解云音先禮反古文為灑掃字其灑字解云灑也灑音信今校定此注合云灑先禮反古文為灑掃字灑迅也山居賦保自事以乘閒

別第縉後登青龍寺望藍田山長安志南門

之東青龍寺本隋靈感寺開皇二年立文帝移都徙掘城中陵墓葬之郊野因置此寺故以靈感為名至武德四年廢龍朔二年城陽公主復奏為觀音寺景雲二年改為青龍寺北枕高原南望爽塏為登眺之美故唐人朱餘慶郎士元羊士諤張祐曹

可字齋

三集卷二

三

李煥

松韓羣李端買馬馬或僧無可集俱有題
 詠青龍寺之作又云藍田山在長安縣東南三十里范子計然曰玉美出藍田一名覆車山郭緣生述征記山形如覆車之象其山出玉後魏風土記山巔方二里聖賢仙隱之處雜錄驪山之谷亦名藍田山也
 陌上新別離蒼茫四郊晦登高不見君故山復
 雲外遠樹蔽行人長天隱秋塞心悲宦遊子何
 處飛征蓋謝朓詩徘徊東陌上禮記注四郊者王城之外四面近郊五十里遠郊百里侯國亦各有四郊唐六典凡京兆河南二都其近為四郊阮籍詩登高臨四野漢書薄昭曰亡之諸侯遊宦事人顏延年詩悲哉遊宦子

別弟妹二首

唐詩紀事俱作盧象詩并前共錄作三首其題曰象自江

東正田園移莊慶會未幾歸文上小第幼妹尤悲其別賦詩云云

兩妹日成長雙鬟將及人已能持寶瑟自解掩
 羅巾念昔別時小未知疎與親今來始離恨拭
 淚方慙慙

小第更孩幼歸來不相識同居雖漸慣見人猶
 未覓宛作越人語殊甘水鄉食別此最為難淚
 盡有餘憶史記越人莊舄仕楚執珪有頃而病水鄉人三舍執為池陸機詩余固水鄉士

觀別者

奇字齋

王集卷三

奇

青青楊柳陌陌上別離人愛子遊燕趙高堂有
 老親不行無可養行去百憂新切切委兄弟依
 依向四鄰兩語已絕都門帳飲畢從此謝親賓揮淚
 逐前侶含悽動征輪車徒望不見時見起行塵
 余亦辭家久看之淚滿巾魏熙伯鼓次曲吉日臨高堂毛詩逢此百
憂思玄賦思百憂以自珍曹植詩逐使懷百憂
論語兄弟切切悵悵歸去來辭景依依以將入
漢書疏廣傳為設祖道供帳東都門外蘇林注
長安東郭門也三輔黃圖長安城東出北頭第
一門曰宣平門民間所謂東都門疏廣上疏乞
骸骨歸公卿大夫為設祖道供帳東都門外即
此門也別賦帳飲東都家語敬姜曰二子
揮涕也王肅曰揮涕者淚以手揮之晉書殷

堪執藥揮淚潘岳誄俯仰今揮淚繆襲詩揮淚
 淚流離謝靈運詩含悽汎廣川楚國先賢傳諸
 阮車徒每出有輿數十葉淑詩車徒頃國壓別
 賦見行塵之時起四愁詩側身北望涕沾巾庚
 溪詩話昔人臨岐執別回首引望戀戀不忍遽
 去而形於詩者如王摩詰云車徒望不見時見
 起行塵歐陽詹云高城已不見況復城中人東
 坡與其弟子由別云登高回首坡隴隔時見烏
 帽出復沒或紀行人已遠而故人不可
 復見語雖不同其惜別之意則同也

送別

文粹英華並作送綦母潛落第還鄉

聖代無隱者英靈盡來歸遂令東山客不得顧
 採薇既至金門遠孰云吾道非江淮度寒食京

洛一作縫春衣置酒長安道

文粹作長亭送英華作臨長道

同

奇字齋

三集卷二

詩

心與我違行當浮桂棹未幾拂荆扉遠樹帶行

客孤城文粹作村當落暉帶字畫意吾謀適不用勿

謂英華知音稀論語孔子曰隱者也宋書隱逸

江漢英靈沈約詩英靈眇難測東山注見前史

記伯夷叔齊隱於首陽山采薇而食之索隱曰

薇蕨也爾雅云驚也金門注見前荆楚歲時記

去冬至一百五日即有疾風甚雨謂之寒食注

據曆合在清明前二日亦有去冬至一百六日

汝南先賢傳太原舊俗以介子推焚骸一月寒

食穀中記云并州俗冬至後漢周舉傳云太原一都有龍

斷火冷食三日後漢周舉傳云太原一都有龍

忌之禁士民每冬中輒一月寒食舉為并州刺

史乃作弔書置子推廟言盛冬去火殘損民命

使還溫食然則所為寒食乃是冬中非今節令

二三朝間也東晉吾詩燭下夜縫衣楚辭桂棹

送別

下馬飲君酒問君何所之君言不得意歸卧南

山陲但去莫復問白雲無盡時

奉寄韋太守陟

陟即東京雷守也注見前

荒城自蕭索萬里山河空天高秋日迴嘹唳聞

歸鴻寒塘映衰草高館落疎桐臨此歲方晏顧

景詠悲翁故人不可見寂寞平林東除鏗詩荒

奇字齋

三集卷三

三

陶弘景詩嘹唳傷夜情淮南子過歸鴻於碣石
陸機詩願假歸鴻翼謝靈運詩疏峯枕高館顏
延年詩慘悽歲方晏晉書漢時有短簫鏡歌之
樂其曲有思悲翁宋書樂志漢鼓吹鏡歌十八
曲二曰思悲翁陸機賦詠悲翁之流思按思悲
翁調三字本不可斷而十銜賦首為之故唐人
如顧況詩云歡言接悲翁耿湓詩云內顧一悲
翁則詩家遂為常句矣謝朓詩故人心尚爾故
心人不見毛
詩依依平林

何鈴

旅思

從軍行

樂府詩集題
曰平調曲

吹角動行人喧喧行人起笳悲應

一作

馬嘶亂爭

渡金

一作黃

河水日暮沙漠陲戰聲

一作方戰

煙塵裏

盡係名王

一作蕃

頸歸來見

一作報

天子

晉書尤氏帥

師虜魁與黃帝戰於涿鹿帝乃命吹角為龍鳴
以禦之毛詩行人彭彭古詩行人懷往路伏知
道詩胡笳雜馬嘶隋書地理志金河開皇三年
置曰陽壽十八年改陽壽曰金河屬榆林郡于
鬲記甘州西五百里至肅州渡金河唐書地理
志金河中天寶四年置本後魏道武所都通典
金河有長城有金河上城紫河屬單于大都護
府郡國志雲中郡有紫河鎮界內有金河水其
泥色紫故曰金河河嶽英靈集雜詩詞秀調雅
意新理愜一字一句皆出常境至如日暮沙漠
陲戰聲煙塵裏是也漢書李陵歌經萬里兮度
沙漠白馬篇揚聲沙漠垂說文漠北方流沙也
晉書劉毅傳煙塵張天孫楚書煙塵俱起漢書
霍去病衛青擊名王貴人以百數常惠傳獲名
王騎將以下二萬九千人漢紀注名王謂有
大名以別諸小王也過秦論請繫單于頸
奇字齋

奇字齋

三集卷三

三二

隴西行

樂府詩集收此詩於瑟調曲樂志

戰佳人怨思而已王僧虔技錄云隴西行

歌武帝弼石文帝夏門二篇通典曰秦置

隴西郡以居隴坻之西故名唐書地理志隴右道蓋古雍梁二州之境

十里一走馬五里一揚鞭都護軍書至匈奴圍

酒泉關山正飛雪烽戍斷無煙漢書鄭吉既破

震西域遂并護車師以西北道故號都護都護

之置自吉始焉師古曰並護南北二道故謂之

都都猶大也總也漢紀宣帝神雀中置舊唐書

大都護府副都護舊正四品開元今加入從三

品大都護單于安西已上助事官百官志上都

護掌紀諸蕃撫慰征討敘功罰過總判府事漢

書息夫躬曰軍書交馳而輻輳果質箋軍書輻

至陸倕銘軍書狎至匈奴傳漢東拔歲貉朝鮮

以爲郡而西置酒泉郡漢書地理志酒泉郡

帝太初元年開應劭曰其水若酒故曰酒泉也

舊唐書漢福祿縣屬酒泉郡泉味如酒故爲郡

名李益詩半夜軍書至匈奴寇六城句頗與公

類庾亮詩懸想關山雪范雲詩飛雪千里驚史

記有寇至則舉烽火風俗通匈奴犯塞烽火通

長安漢書音義邊方備警急作高土臺臺上作

桔臯桔臯頭有兜零以薪草置其中有寇即然

火舉之以相告曰烽火玄女戰經諸見舉烽火煙

火墨子烽火以舉言寇所從來多少甘氏天文

占權舉烽表遠近沉浮後漢書種鬲乃去烽火

候望唐書職方郎中掌城隍鎮戍烽候六典凡

烽候所置大率相去三十里每烽置帥一人副

一人其放煙有一炬二炬三炬四炬者若多少

而爲差焉舊關內京畿河東河北皆置烽開元

二十五年敕以邊隅無事量停近甸烽二百六

十所烽帥等千

三百八十八人

奇字齋

三集卷二

夫

何應貞

至滑州隔河望黎陽憶丁三寓

前漢地理志黎陽注

孟康曰詩侯國今黎陽也臣瓚曰黎陽在魏郡晉灼曰黎山在其南河水經其東碑

云取水在其陽以為名晉書黎陽黎侯國舊唐書地理志滑州望隋東郡武德元年

改為滑州以城有古滑臺也天寶元年改為靈昌郡乾元元年復為滑州通典滑州

今隸白馬縣春秋戰國屬衛新唐書河東縣黎陽武德二年以縣置黎州

隔河見桑柘藹藹黎陽川望望行漸遠孤峯沒

雲煙故人不可見河水復悠然賴有政聲遠時

聞行路傳九域志白馬縣黎陽津一名白馬津即黎陽川論衡行路之人皆能論之

宿鄭州戰國策注新鄭今鄭州舊唐書鄭州雄隋滎陽郡武德四年平王世

充置通典鄭州今隸管城縣輿地考鄭州高辛氏火正祝融之墟周封管叔於此鄭

武公與平王東遷武公滅兩國而遷都焉後周改為鄭州隋置管州煬帝初復為鄭

州唐因之屬河南道

朝與周人辭暮投鄭人宿他鄉絕儔侶孤客親

僮僕宛洛望不見秋霖晦平陸田父草際歸村

童雨中牧主人東臯上時稼遠茅屋蟲思機杼

悲文苑英華作蟲鳴機杼休雀喧禾黍孰明當渡京水昨晚

一作猶金谷藹然戀此去欲何言窮邊狗微一作

食戰國策鄭地三川不包二周蓋周鄭本接稌壤故公云朝辭周而暮宿鄭也張華詩安

奇字齋

三集卷二

九

知慕儔侶周易得僮僕貞歸去來辭僮僕歡迎
 升菴詩話崔塗旅中詩漸與骨肉遠轉於奴僕
 親詩話王維鄭州詩他鄉絕儔侶孤
 客親童僕已先道之矣且王語渾含勝崔詩家
 直說詩有簡而妙者崔塗漸與骨肉遠轉於奴
 僕親不如王維久客親僮僕宛洛注見送別楚
 辭皇天淫溢而秋霖兮平陸注見四時尹文子
 魏田父有耕於野者宋書太祖曰丈人終不為
 田父於里閭籍田賦有邑老田父陶潛詩田父
 有好懷丘遲詩村童忽相聚東臯茅屋並注見
 送別尉繚子妻在機杼古詩札札弄機杼水經
 注黃水發源京縣名祝龍泉泉勢沸湧西南流
 謂之龍項口世謂之京水也元和郡國志鄭州
 外陽縣京水出縣南平地通典滎陽有京水晉
 書劉琨傳石崇宅在金谷澗中水經注穀水左
 會金谷水出太白原東南流歷金谷謂之金水
 逕進衛尉卿石崇故居長安志金谷水出臨瀆
 山西南終南山之金谷或即長安之金谷也

渡河到清河作

前漢書清河郡屬冀州

甘陵隋復分置清河縣水經注清河水出內黃縣蓋河徙南注清水瀆故東川有清稱河之

汎舟大河裏積水窮天涯天波忽開坼郡邑千

萬家行復見城市宛然有桑麻迴瞻舊鄉國森

漫連雲霞

國語汎舟於河王粲詩汎舟蓋長川

麻敷紛陶潛詩但道桑麻長

早入滎陽界

晉書滎陽郡太始置宋書晉

滎陽天授二年置通典滎陽故魏國後漢置滎陽郡後周置滎州隋復置滎陽郡大

奇字齋

唐因之
領縣七

汎舟入滎澤茲邑迺雄藩河曲閭閻隘川中烟
火繁因人見風俗入境聞方言秋晚田疇盛朝
光市井喧漁商波上客雞犬岸旁村前路白雲
外孤帆安可論左傳宣十二年及滎澤注縣東
滎澤縣西北二十里京相璠曰滎澤在滎陽東
南穆天子傳天子浮於滎水晉地道記濟自大
徑入河南流為滎澤通典滎澤禹貢濟水溢為
滎即此公羊傳河曲流河千里一曲一直爾雅
河曲百里一小曲千里一曲一直服虔曰河曲
晉地西都賦閭閻且千里林閭里門也閭里中
門也東觀漢紀千里無煙火王粲詩四望無煙
火風俗通百里不同風千里不同俗方言序方

何昇

言之作出乎輶軒之使容齋三筆今世所傳
子雲釋別國方言凡十三卷郭璞序而解之
記月令糞田疇說文疇耕治之田也禮記注以
井授各有疇國語注一井為疇左傳注並畔為
疇詩正義風俗通云古者二十五畝為一井因
為市交易故稱市井學齋佔畢今人常談市井
蓋出於後漢循吏傳中云白首不入市井注因
井為市交易而退故稱市井也宋元英因讀風
俗通曰井亦謂之井市言入至市有粥賣者當
於井上洗濯令香然後到市顏師古乃云凡言
市井者市交易之處井共汲之所總而言其處
市井也列子中國之人或商或漁謝靈運詩漁
商豈安流

和使君五郎西樓望遠思歸

高樓望所思目極情未畢枕上見千里牕中窺

奇字齋

三集卷三

三

萬室悠悠長路人。曖曖遠郊日。惆悵極浦外。迢

遞孤煙出。能賦屬上才。思歸同下秩。故鄉不可

見。雲外空如一。列子起高樓臨大路。後漢書黃

切思歸。阮籍詩登高望所思。楚辭目極千里兮。傷春心。謝靈運詩目極盡所計。又詎陸情未異。

謝眺詩。牕中列遠岫。陶潛詩。曖曖遠人村。楚辭。注。極遠也。浦水涯也。庾信詩。野成孤煙起。毛萇

詩。傳。升高能賦。可以為大夫。南鄰賦。升高能賦。頌其所見也。史記。陳軫曰。昔越人莊舄仕楚。劫

珪有頃而病。楚王曰。渴故越人鄙。細人也。今任楚執珪。富貴矣。亦思越。不對曰。凡人之思故在

其病也。彼思越則越聲。不思越則且楚聲。石崇思歸引。常思歸而永歎。景福殿賦。堂庭如一。居賦。雙宇如一。注。如一。言整齊也。

羽林騎閨人

前漢書。車騎將軍張安世。羽林騎百官公卿表。羽林堂

送從次期門。武帝太初元年初置。名曰建章營。騎後更名羽林騎。續漢志。羽林左監

主羽林左騎。羽林右監。主羽林右騎。唐百官志。左右羽林軍常統北衙禁兵督攝右

左廂飛騎儀仗。

秋月臨高城。城中管絃思。離人堂上愁。稚子堦

前戲。出門復映戶。望望青絲騎。行人過欲盡。狂

夫終不至。左右寂無言。相看共垂淚。謝眺詩。中

蘭亭序。雖無絲竹管絃之盛。陶潛辭。稚子候門。南史。侯景傳。童謠曰。青絲白馬壽陽來。劉孝綽

詩。未見青絲騎。左傳。先丹木曰。狂夫阻之。天台賦。等寂默於不言。長門賦。左右悲而垂淚兮。奇字齋。

寓言

次首律隨入俠少類
題曰雜詩作盧象詩

朱紱誰家子無乃金張孫驪駒從白馬出入銅

龍門問爾何功德多承明主恩鬪雞平樂館射

雉上林園曲陌車騎盛高堂珠翠繁奈何軒冕

貴不與布衣言

曹植詩要我朱紱蒼頡篇紱綬也古蔽膝也象冕服以韋為之

漢書注朱紱為衣裳畫為亞文也亞古拂字故

因謂之紱張湯傳功臣之後唯有至氏張氏親

近貴寵應瑒書下無金張之託注應劭曰金張

由碑也張張安世也劉孝標賦驅馬金張之館

左思詩金張藉舊業樂府驪駒在門漢王式傳

諸生曰歌驪駒客欲去也古辭白馬從驪駒漢

書上急召太子出龍樓門注張晏曰門樓上有

銅龍若白鶴飛廉之為名漢宮闕疏西出南頭

者桂宮之門也沈約齊王碑龍樓之門以峻

璚詩問爾何功德鬪雞注見田廬漢書元封夏

京師民觀角抵於上林平樂觀漢宮殿名長安

有平樂觀東京賦注為大場於上作樂使遠觀

之謂之平樂西京賦大駕幸乎平樂之觀應劭

曰明帝永平五年至長安迎取飛廉并銅馬置

上西門名平樂館薛綜曰大作樂處也魏書辛

毗從文帝射雉三輔黃圖漢上林苑即秦之舊

苑也漢書建元三年開上林苑東南至藍田宜

春鼎湖御昔昆吾旁南山而西至長楊五柞北

奇字齋

君家御溝上垂柳夾朱門列鼎會中貴鳴珂朝

史記魏無忌傳願枉車騎過之

珠翠的歷而照曜軒冕注見四時

舊儀云上林苑方三百里陸機詩迴渠繞曲陌

皆容千乘萬騎漢宮殿疏云方三百四十里漢

繞黃山嶺渭水而東周衰三百里離宮七十所

史記魏無忌傳願枉車騎過之

珠翠的歷而照曜軒冕注見四時

舊儀云上林苑方三百里陸機詩迴渠繞曲陌

皆容千乘萬騎漢宮殿疏云方三百四十里漢

繞黃山嶺渭水而東周衰三百里離宮七十所

史記魏無忌傳願枉車騎過之

珠翠的歷而照曜軒冕注見四時

舊儀云上林苑方三百里陸機詩迴渠繞曲陌

皆容千乘萬騎漢宮殿疏云方三百四十里漢

繞黃山嶺渭水而東周衰三百里離宮七十所

史記魏無忌傳願枉車騎過之

珠翠的歷而照曜軒冕注見四時

舊儀云上林苑方三百里陸機詩迴渠繞曲陌

皆容千乘萬騎漢宮殿疏云方三百四十里漢

繞黃山嶺渭水而東周衰三百里離宮七十所

史記魏無忌傳願枉車騎過之

珠翠的歷而照曜軒冕注見四時

舊儀云上林苑方三百里陸機詩迴渠繞曲陌

皆容千乘萬騎漢宮殿疏云方三百四十里漢

繞黃山嶺渭水而東周衰三百里離宮七十所

史記魏無忌傳願枉車騎過之

至尊生死在八議窮達由一言須識苦寒士莫

矜狐白溫崔豹古今注安御溝謂之楊溝中

引終南山水從宮內過洛陽記天淵南有石溝

御溝也西征記御溝引金谷從閭闔門入西都

其中則御水分溝樂府蹀躞御溝上朱門注

見田廬家語子路列鼎而食漢書音義中貴內

官之幸貴者董芭輿服志云黃門丞主密近使

聽察天下謂之中貴人使者崔浩云在中而貴

幸非德望故曰中貴也師古曰中貴人居中朝

如貴者也爾雅大者珂黃黑色其骨白可以飾

馬服虔通俗文勒飾曰珂通典駟入海化為玳

珂為馬勒謂之珂隋書禮儀志馬珂三品以下

九子四品七子五品五子劉苞詩鳴珂飾華眊

谷子雲疏保至尊之重何筠詩何言一朝奉至

尊周禮一曰議親之辟二曰議故之辟三曰議

賢之辟四曰議能之辟五曰議功之辟六曰議

貴之辟七曰議勤之辟八曰議賓之辟左思詩

王侯貴片議公卿重一言鮑昭東門行衣葛常

苦寒晏子春秋景公之時雨雪三日公被白狐

之裘坐於堂側謂晏子曰雨雪三日天下不寒

何也晏子曰賢君飽知人饑溫知人寒墨子千

釋氏

飯覆釜山僧按覆釜山有四吳越春秋云

云苗山一名覆釜後魏風土記潘城有歷

山形如覆釜河南志覆釜山在鄧州以形

似名及觀錢起集有夕遊覆釜山因登玄

先廟又獨往覆釜山寄郎士元仲春晚尋

奇字齋

三集卷二

三

覆釜山諸詩意即公飯僧之地也按公本傳云維在京師日飯十數名僧又與裴迪書云山中與山僧飯訖而去則知飯僧事亦其常耳

晚知清淨理日與人羣疎將候遠山僧先期掃
弊廬果從雲峯裏顧我蓬蒿居藉草飯松屑焚
香看道書燃燈晝欲盡鳴磬夜方初已悟寂為

樂此生閒有餘思歸何必深身世猶空虛自楞嚴經

義海雖復億持十方如來十二部經清淨妙理左傳張趯曰小人糞除先人之弊廬宋書謝瞻曰吾有先人敝廬陶潛詩弊廬何必廣嚴維詩若不嫌鷄黍先令埽敝廬句與公合左傳韋文蓬蒿藜藿而共處之三輔決錄張仲蔚所居蓬蒿没人江淹詩蓬蒿滿中園山苑編珠褚伯玉

隱居天台中峯二十年樵人見之在重巖少顏色怡怡左右惟有松屑二裹齊高帝徵之不起乃移居大霍山仙去傳錄寂滅為樂想注見旅思鮑昭詩身世兩相棄楞嚴經虛空寂然釋氏要覽大通和尚曰汝之本性猶如空虛

鷲子龕禪師一本有詠字長安志驪山宮圖鷲子龕在連理木上山城

門在其東飛霞泉在其西五鐘會元唐京兆府紫閣山端已禪師青原下七世法嗣也今鷲子龕屬京兆且公詩云上人生長紫閣豈端已即禪師之名乎

山中鷲子龕路劇羊腸惡裂地競盤屈插天多
峭崿瀑泉吼而噴怪石看欲落伯禹訪未知五
丁愁不鑿上人無生緣生長居紫閣六時自槌

奇字齋

三集卷二

三五

磬一飲尚帶索種田燒白雲斫漆響丹壑行隨
 拾栗猿歸對巢松鶴時許山神請偶逢洞仙博
 救世多慈悲卽心無行作周商倦積阻蜀物多
 淹泊巖腹乍旁穿澗脣時外拓橋因倒樹架柵
 值垂藤縛鳥道悉已平龍宮爲之涸跳波誰揭
 厲絕壁免捫摸山木日陰陰結跣歸舊林一向
 石門裏任君春草深史記蔡澤曰決羊腸之險漢書地理志上黨壺關有羊腸坂皇甫謐地理書太原北九十里有羊腸坂
注說苑桀居羊腸在其北後漢鄧訓傳注石壁
紫委若羊腸焉示兒編山有羊腸水經云羊腸

盤道三十六回在成州仇池山江賦礮如地裂
 天台賦陟峭崿之崢嶸集略曰崿崖也會稽記
 懸流千仞謂之瀑丘希範詩詭怪石異象尚書
 伯禹作司空莊子雖有神禹且不能知江賦識
 伯禹之仰嗟寰宇記望帝禪位於相號開明帝
 開明下五葉復稱王始立宗廟時天生五丁力
 士能徙山蜀本紀秦王獻美女於蜀王蜀王遣
 五丁迎美女見一大蛇生穴中五丁共引蛇山
 崩秦厭殺五丁化爲石也摩訶般若經若菩薩
 一心行阿耨菩提心不敢亂是名上人首楞嚴
 經義海一切行中尚無虛假云何自稱得上人
 同覺要覽內有德智公有勝行在人之上大寶
 積經若無生緣長安志終南有圭峯紫閣二峯
 通志紫閣峯在圭峯東旭日射之爛然而紫其
 形上聳若樓閣沈約詩複塗希紫閣西域記五
 牟呼栗多爲一時六時合成一日一夜注夜三
 晝三又云日游在內北行也日游在外南行也
 總此二行合爲一歲又分一歲爲六時釋氏通
 奇字齋

鑑宋明帝隱居江陵六時禮佛聞磬聲而卒王
 建詩兩面有山色六時聞磬聲句亦相似列子
 榮啓期年九十鹿裘帶索高僧傳帶索繡縷陶
 潛詩九十行帶索釋氏通鑑梁武帝大通元年
 釋道穆初入荊州山神忽風雷震吼蛇虎亂圍
 穆心泰然一定七日蛇虎方隱山神變形謝過
 云是伯王也來請受戒風俗通漢武帝與仙人
 對博碁沒石中馬蹄跡處於今尚存曹植仙人
 篇對博碁素山隅圓覺經惟願不捨救世大悲發
 菩提心論救世大悲尊首楞嚴經此法為即心
 所生江賦南澗積阻注巨石積阻成險謝眺詩
 山積陵陽耳雜寶藏經請早入龍宮麾鞭畫
 特上有息龍宮溢而未盡毛詩深則厲淺則
 水高僧徒揭爾雅帶上為厲釋名門捫也言在外為人
 為揭絲帶也華面經世尊繞樹行六市已即於
 所捫摸也樹下結跏趺坐婆娑論結跏趺坐是相圓滿誦

經云全跏趺是如來坐半跏趺是菩薩坐義
 論云以兩足跏趺致兩跨如龍蟠結沈約詩結
 跏山
 之足

謁璿上人

續高僧傳元崇以開元末年因
 從璿禪師諮受心要日夜匪懈

璿公乃因受深法與崇歷上京遂入終南
 至白鹿下藍田於輞川得右丞王公維之
 別業松生石上水流松下王公焚香靜室
 與崇相遇神交蓋公於此得與璿公相會
 晤耳故其敘曰吾徒得神交云觀
 耿漳集有璿公院懷舊卽是也

上人外人內天不定不亂捨法而淵泊無心而
 雲動色空無礙不物物也嘿語無際不言言也
 故吾徒得神交焉玄關大啓德海羣泳時雨旣

奇字齋

降春物具美序於詩者人百其言上人注見前首莊子天在

內人在外無盡意經正定決定不亂傳燈錄玄

策曰我師云不出入不定不亂大寶積經雖

說色空色不言空莊子有大物者不可以物物

而不物淮南子皆為物矣非不物物而物物也

周易君子之道或嘿或語運命論默語不失其

人列子夫知言之謂者不以言言也列子夢有

六候皆鬼神所交也南史劉評傳阮孝緒即顧

以神交山清列傳阮集嵇康一與相遇便為神

交沈約詩神交疲夢寐般若經玄關難啓王巾

碑玄關幽鍵華嚴經趣入一切功德海禮記時

雨將

少年不足言識道年已長事往安可否餘生幸

能養誓從斷臂血不復嬰世網浮名寄纓珮空

性無羈鞅夙從大導師焚香此瞻仰頽然居一

室覆載紛萬象高柳早鶯啼長廊春雨響牀下

阮家屐牕前卸竹杖方將見身雲陋彼示天壤

一心在法要願以無生獎舊唐書方技傳慧可

法傳燈錄慧可初名神光事達摩即與改名嘗

夜大雪侍立不動念曰昔人求道高骨取髓刺

血濟饑布髮掩泥投崖創虎古尚如此我又何

人遲明積雪過膝曰願和尚開甘露門廣度羣

品遂潛取利刀斷左臂置於師前世網注見田

廬沈約詩纓珮空為忝注纓珮官服飾也釋名

羈檢也所以檢持制之也鞅嬰也喉下稱嬰言

纓絡之也大寶積經無失大導師是知道者是

識道者是說道者是開道者是大導師法華經

今為汝等作大導師瞻仰尊顏漢書陳蕃傳聞

奇字齋

居一室。晉書阮孚性好屐，或有詣阮，正見自蠟屐，因自歎曰：「未知一生當著幾輛屐。」史記張騫曰：「臣在大夏時見玉竹杖，問曰：『安得此大夏國？』人曰：『吾賈人往市之，身毒國在大夏東南，山海經筇嶰山出筇竹，韋昭曰：『玉縣之竹屬蜀。』瓚曰：『筇山名，此竹節高實，中可作杖。』蜀記云：『張騫奉使尋河源，得高節竹，植於筇山，堪為杖。』圖經序云：『山曰筇嶰，浸曰筇水，淵曰筇地。』毛曰：『筇竹華嚴經：先以清淨身雲普覆一切法界，隨其所應示現身雲。』列子：入以告壺子曰：『向吾示之以天壤。』注：司馬彪曰：『壤地也。』鷦鷯賦：『普天壤以遐觀。』西域記：『沙彌便為龍王說諸法要。』傳燈錄：『婆蘭陀至王所，廣說法要。楞伽經：除住三昧，是名無生。維摩詰經：是天女所願，具足得無生。天台賦：暢以無生之篇。」

酬黎居士浙川作

公自注：『曇壁上人院走筆成，或浙川即黎所居。』

公稱曩上人者，意即李端集所題青龍故曩上人房是也。蓋端大曆人去，公不遠且已云：故其院在青龍寺，可推矣。營雲麓說：丹湍二水南流至浙川，又南流入滇，唯浙湍同川而異流，本末不相犯，故謂之浙焉。

儂家真箇去，公定隨儂不着處。是蓮花無心變。

楊柳松龕藏藥袋，石脣安茶臼。氣味當共知，那

能不攜手。正篇儂奴冬切，吳人自稱我曰儂。陳書后主喜稱儂，隋書煬帝亦自稱儂。

善住意，天子所問經。爾時文殊師利童子化作入萬四千蓮花，時彼蓮花至四天王三十三天夜摩兜率，如是化樂他化自在，此化蓮花如是遍到一切處，去若干處處。大灌頂神呪：禪提比止所嚼楊枝，擲地變成樹，下有泉水，諸人民即禮拜。此樹以楊柳枝拂除病者，以水灑諸病人。奇字齋。

詠古

西施詠

文粹紀事並作西施篇越絕書越乃飾美女西施鄭里使大夫種獻

之於吳吳王大悅逆受其女吳越春秋越王乃得苧蘿山粥薪之女曰西施鄭里飾以羅縠教以容步習以土城臨於都巷三年學服而獻於吳注輿地志諸暨縣苧蘿山西施鄭里所居十道志云有西施家有東施家姓施而在西故曰西施陶朱新錄西施古名姬蓋越之蕭山諸暨之間有東施西施二村至今猶存蓋西子生於西村者也寰宇記云施其姓也是時有東施家西施家

艷色天下重西施寧

一作又紀事注云又字未詳

久微朝為

一作仍

越溪女暮

一作

作吳宮妃賤日豈殊衆貴

來方悟稀

語有諷味似淺似深

邀人傅脂粉不自著羅衣

君寵益驕態君憐無是非

妙當時浣沙伴莫得

同車歸持謝鄰家子敬耀安可希

淮南子不待脂粉西施陽

文也史記佞幸傳傅脂粉化閔籍之屬緯略蔡邕女誠曰傅脂則思其心之和馮衍集與婦弟任武達書曰澤面無脂粉王維詩邀人傅脂粉此言脂也會稽記七城山山邊有石云西施浣沙石毛詩攜手同車古詩攜手同車歸西施病心而曠其里其里之醜人見而美之歸亦捧心而曠其里

李陵詠

唐詩紀事注云時年十九劉校本同

漢家李將軍三代將門子結髮有奇策少年成

奇字齋

三集卷二

三

壯士長驅塞上兒，深入單于壘。旌旗列相向，簫鼓悲何已。日暮沙漠陲，戰聲煙塵裏。將令驕虜滅，豈獨名王侍。既失大軍援，遂嬰穹廬恥。少小蒙漢恩，何堪坐思此。深衷欲有報，投軀未能死。引領望子卿，非君誰相理。

史記李廣傳：廣子三子以爲李氏世將，而使將八百騎，嘗深入匈奴二千里，北單于以兵入萬圍擊，陵軍兵矢既盡，士死者過半，而所殺傷匈奴亦萬餘人。且引且戰，連關入日，食乏而救兵不到，虜急擊招降。陵遂降匈奴。贊曰：三代之將，道家所忌，自廣至陵，遂亡其宗。又孟嘗君傳：將門必有將。李廣傳：臣結髮與匈奴戰，漢紀或勸陵降，陵曰：吾不死，非

壯士也。陵與延年俱上馬壯士，從者數十人。國策：樂毅輕卒銳兵，長驅至齊。前漢書：長驅大舉。曹植詩：長驅蹈匈奴。阮瑀與孫權書：非有深入攻戰之計也。漢書音義：曰穹廬，旃帳也。十八拍處穹廬，今偶殊俗。烏孫公上歌：穹廬爲室兮，旃爲墻。深衷外有窺，李陵書：陵不死有所爲也。故欲如前書之言報恩於國主耳。故公云深衷欲有報，正此語耳。左傳：穆叔曰：引領西望，國語：緬然引領南望。曹植詩：引領情內傷。

濟上四賢詠

三首，係公寓濟州官舍時所作。

崔錄事

崔卽濟人，今二史不可考。舊唐志：京兆河南太原府九寺少府將作。

監錄事都督都護府上州錄事從第九品。上階錄事參軍各一人，正八品下。掌本曹勾檢之事。百官志：長史錄事從九品下。縣令錄事從九品下。高適集有送崔錄事詩。

奇字齋

王集卷二

四

云大國非不理小官皆用材欲行宣城印
住飲洛陽杯豈崔舊為縣令今解印而隱

於濟者乎

解印歸田里賢哉此丈夫少年曾任俠晚節更

為儒遁世一作迹東山下因家滄海隅已聞能狎

鳥余欲共乘桴後漢書李固為廣漢縣令解印

夫漢紀董卓少好任俠孟康曰信交道曰任如

力折公侯者也或曰任氣力也俠俾也王僧達

詩少年好馳俠史記田蚡傳及孝景晚節索隱

曰按謂晚年也師古曰晚節末時也張景陽詩

晚節悲年促周易遁世無悶孟子注東山魯城

東之高山史記孫弘通西南夷東置滄海爾

雅齊有海隅莊子海上有人好鷗鳥者且而之

鳥舞而不下江淹詩可以狎鷗鳥風

俗通姜肱遂乘桴浮海莫知其極

成文學成亦濟人唐書百官志文學一

寶劍千金裝登君白玉堂身為平原客家有邯

鄲倡使氣公卿座論心一作交遊俠場中年不得

志一作意謝病客遊梁見一丈人刺小船度之負

解劍以與之曰此千金之劍也願獻之丈人戰

國策田冶氏為齊太公買良劍歸其劍而責之

金越人請買之千金西京雜記昭帝時茂陵人

獻寶劍上銘曰直千金壽萬歲論衡世稱利劍

有千金之價陸賈寶劍直千金古辭黃金為君

門白玉為君堂史記平原君與楚合從毛遂曰

奇字齋

三集卷三

十一

王之命懸於遠平，吾君在前叱者何也？平原君定從而歸之，遂以為上客。西京雜記：野人毛遂墜井而死，客以告平原君。平原君曰：嗟乎！天喪予矣！既而知非平原客，史記：太史公曰：吾聞馮王孫曰：趙王遷其毋倡也。徐廣注：列女傳曰：邯鄲之倡，又見李牧傳。古辭：作使邯鄲娼。史記：梁孝王來朝，從游說之士，齊人鄒陽、淮陰、枚乘、吳莊思、夫子之徒，相如見而悅之，因病免客游梁。

鄭霍二山人 河嶽英靈文花英華並題云寄崔鄭二山人亦濟人也

翩翩繁華子，多出 一作事 金張門，幸有先人業，早

蒙 一作逢 明主恩，童 一作同 年且未 一作未 學肉食驚

華軒，豈乏中林士，無人薦至尊，鄭公老泉石，霍

子安丘樊，賣藥不二價，著書盈 一作仍 萬言，息陰

無惡木，飲水必清源，吾賤不及議，斯人竟誰論。

周易翩翩不富陸氏曰輕舉貌史記平原君翩翩濁世之佳公子也阮籍詩昔日繁華子沈約詩洛陽繁華子金張見前國語朝夕處事猶恐忘先人之業楊惲書幸賴先人餘業鮑昭詩既荷主人恩左傳曹劌曰肉食者鄙趙鞅曰肉食者無墨陸機詩無以肉食資毛萇詩傳中林林中無中林士至尊注見前月賦長自丘樊注爾雅曰樊藩也郭璞曰藩籬也後漢書韓康字伯休霸陵人采藥名山賣於長安市口不二價三十餘年時有女從康買藥康守藥不移女子怒曰公是韓伯休那乃不二價乎神仙傳壺公入市賣藥其賣藥口不二價百病皆愈史記莊子蒙人也其著書十餘萬言管子士懷耿介之心不陰惡木之枝猛虎行熱不息惡木陰楚辭軼迅風於清源兮阮籍賦飲白水清流沈約詩刷奇字齋

羽汎清源世說新語何平叔諸王輔嗣曰若斯人可與論天人之際矣

傷歎

哭殷遙

唐詩紀事殷遙朔陽句容人天寶間終干忠王府倉曹參軍文苑英

華劉校本並以此篇與後哭遙絕句同紀

人生能幾何畢竟歸無形念君等為死萬事傷

人情慈母未及葬一女纔十齡泱泱一作寒郊

外蕭條聞哭聲浮雲為蒼茫飛鳥不能鳴行人

何寂寞白日

一作日色

自淒清憶昔君在時問我學

無生勸君苦不早令君無所成故人各有贈又

不及平生負爾非一途痛哭返柴荆

左傳考曰人生幾

何陸機詩人生無幾何又人生當幾何列子有形則復於無形莊子無生也而本無形史記陳

勝吳廣夫期法皆斬乃謀曰今亡亦死舉大計亦死等死死國可乎東都賦泱泱無疆注說文

曰泱泱廣大也謝眺詩辰光復泱泱劉琨詩浮雲為我結歸鳥為我疑今以雲鳥為聯殆倣劉

句曹植詩洛陽何寂寞秋興賦露淒清以凝冷無生注見前首古詩立身苦不早孫楚詩識此

苦不早歎逝賦序或所曾共遊一塗秋興賦遭一途其難忍注一途難忍謂愁也史記賈生傳

可謂痛哭流涕謝靈運詩倣裝返柴荆

故南陽夫人樊氏輓歌

石窳恩榮重金吾車騎盛將朝每贈言入室還

可字齋

三集卷二

四

相敬疊鼓秋城動懸旌寒日映不言長不歸環

珮猶將聽左傳齊侯戰敗單還女子曰君免乎

君與吾父免矣可若何乃奔齊侯以為有禮既而問之乃辟司徒之妻也予之石窳注石窳邑

名濟北盧縣東有地名石窳漢百官志漢官曰

執金吾緹騎二百二十人應劭曰吾禦也掌執

金吾革以禦非常崔豹古今注金吾車輻棒也

漢執金吾亦棒名以銅為之金塗兩末謂之金

吾文獻通考武帝增置八校更名中尉為執金

吾師古曰金吾鳥名主辟不祥天子出行職主

先導以禦非常故執此鳥之象以名官左傳初

伯宗每朝其妻必告之曰盜憎主人民惡其上

子好直言必及於難東漢書梁鴻適吳依大家

臯伯通庶下為人賃舂妻為具食不敢於鴻前

仰視舉案齊眉伯通異之曰彼傭賃能使其妻

敬之如此非凡人也謝眺詩疊鼓送華翰注小

擊鼓謂之疊衛公兵法鼓三百三十三槌為一

通鼓止角動吹十二聲為一疊故唐詩有疊鼓

鳴笳之句辭亡論懸旌江介祖珽輓歌旌懸白

雲外史記孔子世家夫人自帷中再拜環珮玉

聲璆然列女傳孟姬曰進退則

鳴玉環珮何遜詩環珮出長廊

歎白髮

我年一何長鬢髮日已白俛仰天地間能為幾

時客惆悵故山雲徘徊空日夕何事與時人東

城復南陌莊子老聃曰其疾俛仰之間而再撫

生天地間歎逝賦余將老而為客禁

辭惆悵兮私自憐又焉乃逝以徘徊

酬諸公見過劉校本注云時

官出在輞川莊

嗟余未喪衰此孤生屏居藍田薄地躬耕歲晏
 輸稅以奉粢盛晨往東臯草露未晞暮看煙火
 漁擔來歸我聞有客足埽荆扉簞食伊何鬪瓜
 抓棗仰厠羣賢皤然一老媿無筦簞班荆席藁
 汎汎登陂折彼荷花淨觀素鮪俯映白沙山鳥
 羣飛日隱輕霞登車上馬倏忽雨散雀噪荒村
 雞鳴空館還復幽獨重歛累歎七命據蒼岑而孤生史記李廣

傳屏野居藍田前漢書公孫弘傳詔曰齊相雅行躬耕三國志諸葛亮躬耕龍畝陶潛詩躬耕非所歎秋興賦輸黍稷之餘稅左傳奉盛以告曰潔粢豐盛阮籍奏記方將耕於東臯之陽毛

詩湛湛露斯匪陽不晞南都賦王稱露未晞
 元長詩序草露之滋方渥毛詩有客有客陶潛
 詩荆扉晝常關論語一簞一瓢注音副爾
 雅注按周禮云為天子削瓜者副之為國君者
 華之內則去棗曰新之注皆治擇之名也劉楨
 詩招納厠羣英說文皤老人曰白也班固詩皤
 皤國老雜志冲卿髮白未鑷皤然一翁宋景文
 公筆記蜀人謂老為皤取皤皤黃髮義毛詩下
 筦下簞禮記注莞蒲之細者可為席簞竹席也
 左傳伍員聲子遇於鄭郊班荆相與食頭陀寺
 碑班荆蔭松者久之陶潛詩班荆坐松下史記
 范睢席藁請罪漢書注藉慈夜反薦也薦藉芻
 藁以示自貶也身之所依據也藁亦作藁禾稈
 也毛詩汎汎揚舟又隰有荷花莊子云南海之
 帝曰倏北海之帝曰忽東都賦指顧
 倏忽注疾也陸機詩倏忽幾何間

類箋唐王右丞詩集卷之二

壬辰仲春初三

快堂林士德甫來司

荷字齋

三

日

越州陳鶴

建平宗訓

雲間張之象

暨陽沈紱

姑胥岳岱

周天球

黃姬水

魯治

王元勛

邑里姚咨

朱子雲

許應壁

陳吉言

華弼

錢鍾義

尤見賢

成濬

陳泰階

顧起綸

同校閱

丙辰病月上弦長康外圃刻

