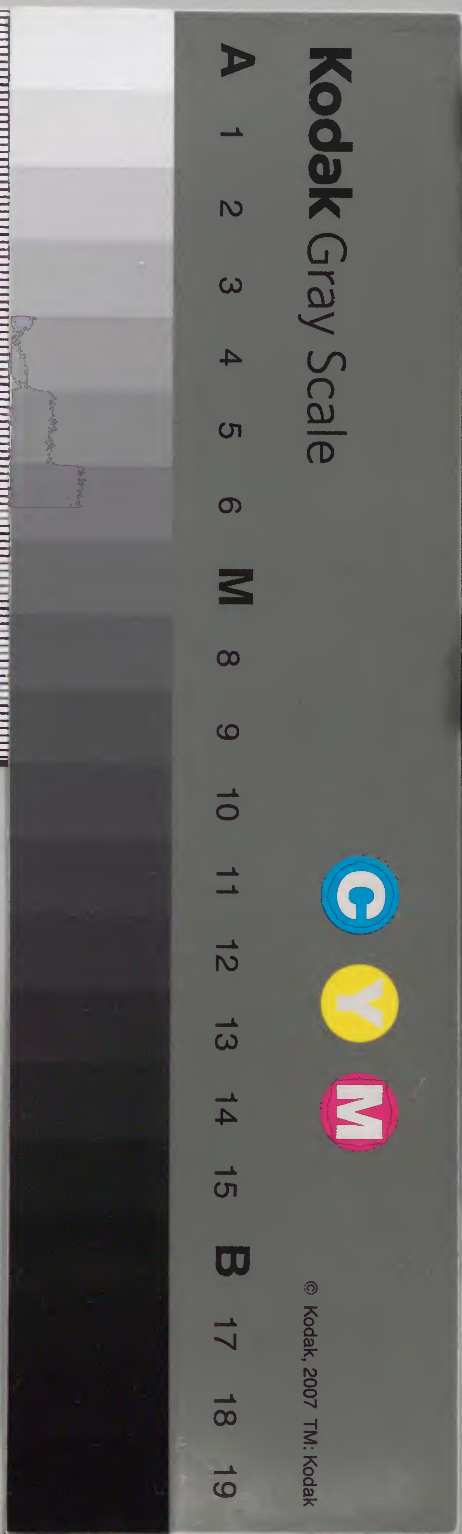


昌黎集音釋八

内閣文庫	
番號	漢 3407
冊數	6 (4)
函號	314 218





昌黎先生文集第八卷音釋

城南聯句

上則唐虞賡歌下則漢武柏梁皆聯句之所起楊文公謂聯句之起其源遠矣自賡歌而梁句之起其源遠矣自賡歌而梁句之起其源遠矣自賡歌而梁句之起其源遠矣
引式微詩曰胡為乎泥中胡為乎泥中胡為乎泥中胡為乎泥中
句洪之言本此然方仁聲章句劉向以為此詩二人所作
則一在泥中一在臺新詠載且始乎此今五臺新詠載

機草文庫

金鏤日碎
鏤為光鏤
碎日金鏤
沈曰鏤也

句宏壯辨博似若不出二手
王深父云退之容有潤色
氏童訓徐師大非平日所
言東野聯句大非平日所
恐是退之所得潤色東野
退之安得潤色東野若東
潤色東野若東野云
却有此理之
存中云乃中日
日光不在其中
碎則不可也
清也然不可
非竹無以見

晉賈充與其妻夫人連句
各三韻其詩具存詩語之可
攷則昭乎此
折大抵規模兩京三都賦首
則言第宅之古廢三則言昔
人題詠之工四則言京師人
士繁華之習五則言畿甸飛
勢六言世族豪侈七叙游獵
八叙郊禮獵與郊時冬事也
既而紀及春獵之樂念之適
貶以可傷而此其畧也
遊以終篇云退之畧也
白劉頁父云退之畧也

口兒少陵詩

神鼠陸機云河東有大鼠能人立交前

鼠杜西脚於頭上跳舞善鳥亦或謂之

臨社蓄月令仲秋蓋北有司趣民收斂務

菴以爲一冬備詩我北有司趣民收斂務

田毛田所生者謂之也

思輕孫曰尚也

先曉孫曰宿鳥者

食鱗孫曰魚之食

鱧知連切口黃魚領

獠獠張絞切又盧浩祝曰西南夷別

若獠名孫曰羞亦食也言水有鱧鮑螺蚌

羞然

虛指方曰吳注桑上尺蠖屈而復

還翳上音豆下於計切還止也翳陰也

贖也食

擄 薄庚切 孫曰擊也如蛇心

蔓 澁 孫曰謂蝸牛 樹 啄 鳥 啄 木

脩 箭 方曰釣竿 陳張正見詩竹竿橫翡翠

池 羹 鮑洪曰此詩如食鱗時半橫楚臆鱣

介 皆 說 莫 意 不 相 狂 為 龜 象 陳 後 山 常 圻

岸 殼 謂 土 龜 也 云 為 龜 象 陳 後 山 常 圻

不 知 荆 公 亦 本 此

豐 茂 大 意

窰 烟 五 也 曷 覆 也 烟 燒 尾 龜 烟

廻 平 孫 曰 言 廻 曲 之 平 因 切 之 平 處 華 山 有

名 瘁 寒 痲 也 既 音 次 毛 刺 切 七 亦

也 睇 望 嶺 音 顛 戢 也 隄 藥 也

縹 言 望 巔 林 觀 縹 糸 戢 目 以 夷 悵 也

縹 言 望 巔 林 觀 縹 糸 戢 目 以 夷 悵 也

縹 言 望 巔 林 觀 縹 糸 戢 目 以 夷 悵 也

靈麻

孫曰故以靈麻也仙徑所重能休

禽程

孫曰言小見之啼如程

紅皺

孫曰葉實皺而紅

黃團

洪曰瓜萎也一曰天瓜衡門上木

象氣

焦

左氏得焦言豪俊

蠅虎

韓曰崔豹即蠅虎今

雀豹

孫曰雀之執鳥者以其勇健故曰雀

是也 趨

竹唐切祝曰跳躍也

旋隨德切

卷齧

方曰二字去聲讀一音上求

機春

韓曰水精莊子曰鼓數也簡未曰精

賽饌

祭食 絝 切北萌 瑩 音營

士怪

家語季相子曰士之怪者積羊在也

閃眸

目瞬

偵候也里儒當綴荒學土怪當綴古藏

趣

冢卿首卿也左傳昭四年南遺謂季孫

又荀子曰冢卿無路介卿以葬不亦左乎

帶大夫不為場圃不脩而

剥寒月孫曰如剥破之狀賦桂音

嘯遺笙孫曰風吹聲謝莊月賦

霏微此蓋言餘袿之香故履

鎗楚耕總緒疑闕藏佳人也

綠髮韓曰細草

珉孫曰珉石之次玉者

音膚孫曰音皮也

楨音貞說文木也

相薄前切博雅云閣也

皆言第宅一名蟬方曰正上十韻

鳴嚶詩鳥鳴嚶西鳥鄭箋

天鯨 天上鯨 鯨激騰躍也陸士衡文賦
二語 與下二句 於刑田挫萬類於筆端此

李杜 李杜上方 語曰二句下語蓋言驅翰之妙

白子 白子美留滯也 三太白有蜀道難行亦家世於蜀

雄而 雄而李杜 為拔也 出也 壯

輒霄 輒霄嶂 謂孫曰 嶂山 輒切 雲者

溢盈 溢盈航 扶世 說阮籍作晉公勸進文宿醉

筆 筆

筆

湍瀾 湍瀾長 湍急流 瀾濁不流 此語蓋言城南

紀湍 紀湍瀾亦 騰聲言無 悶於工拙也 方

日王 日王上七 韻皆言昔人題錄之工

咀才 咀才女切 咀唯芝英 大

珥音 珥音解弁 珥耳飾也 冠

粳音 粳音疾也 福麴 明遠所

餘晶 餘晶遺 餘玩而 未已乃 此所 謂凝 餘晶

也或曰晶日
光凝猶過也

解散也
魂離散

扳援
上音攀下音
袁挽引也

賤蹊絕
孫曰謂賤者不
可扳援而至也

採笑採
取也猶
採嬰遠取為採
平聲嬰

桑變
止後賡
取海變桑田義也
丁中莖

登切伐木声也
又綿詩築之登也
毛傳曰
震闌

痺
音庇
濕病也

當謂極雲霞之峻也
張協七命曰彫閣
連霞風期猶風標
晉習鑿齒傳風期起

邁方曰已上十二韻皆
言京都人士繁華之習

臯神
臯蘊
猶珍也

被文彥
或用人傑義也
靈

揜
張平子其大則揜
松楔而香與

隱伏
呈言地勢不
興潛以以
坑言

辟華擁終
華謂太華終謂
南述一山

巨靈所開今睹手跡於華岳而脚跡在首陽山下孟詵謂之露神物者此也

望秀 猶言芳塵也

呀靈瀟滢澄 呀字林曰大壑兒班孟堅有深義郭璞江賦方日已上六韻紀畿

德之靈長瀉滯也 賦方日已上六韻紀畿

勝 旬而 德之靈長瀉滯也 賦方日已上六韻紀畿

益大 止儼金篋 自益大聯漢魏以下皆

連珠鏡之積也 無厚而照有重淵之深

北奔武舞辭祖功宗德重光襲映字由

斯燭域中咸鏡儼偶也 蓋音盈答也 韋

元成以通經繼父為相 鄒魯謬遺子黃

金滿贏不 如一徑 食家乃上音寺古者卿大夫曰家行鼎鼎

也 逾程 適法 所謂可甕行酒是

瀛 匏明遠詩 築山擬蓬

輸委 輸方曰輸官不輸去聲讀漢匏宣傳三輔委

式 輸 輸官不輸去聲讀漢匏宣傳三輔委

切 輸 輸官不輸去聲讀漢匏宣傳三輔委

葡萄首上音陶下音蒲
首張騫

紐翠擗珩珩紐結也懸長以翠喻象曲以

小故以藥出牙也今謂之牙牙旁似磬而

類招臻侗詭侗他歷切類物也
臻極也

儻窮變又左太冲吳都賦賦奇物也譎侗

翼萃伏衿纓衿衣也纓冠也
氣相如

危望冥升紀登覽也延壽靈光合飛動之

勢登闕高遠自揚子雲賦涉三皇之

登闕冥升字出周易注雖冥猶升也

霍靡上音韃車所踐也

娉媿上音梁下音萌
祝曰廣韻安

遺繁淑顏白狀又猶遺光也
選殊翠的

督而微笑顏的瞭以遺光淑美也陸

機樂府淑兒耀皎白惠心清且閑也

嬌應此下平聲張華雜詩寤之方寤也予應

醒也酒困

鸕 鸕毛之羽細毛也詩鸕衣如鸕孫曰鸕鸕

肪 音方玉之明瑩橫半璧也自如猪肪此言

一四 義韻 義韻 義韻

撓 撓槍上初銜下楚庚切祝曰撓星為撓

此 此二語或皆可以喻冠亂方曰

割錦 不言市珍物而星喻也 構雲 結屋於

物也滿 疏也寬 衡 音行杜衡香草

孔翠 孔雀翡翠屈原九

蕉 蕉拚謂芭蕉也

茨 音候補注方音曰楚南謂之雞頭北

謂之雞頭或獲青徐淮泗之間謂之雞頭北

攢 攢如子也方賦曰攢立叢巧

瓊 瓊也香也 賦曰攢立叢巧

先盟

左氏平王東遷七姓從王王賜

羅旄

奉環衛唐制踵隋為十六衛以環

以出戰無事則

看衛而奉朝請

懷繡

亦謂之繡切小兒繡以繒帛為之

椒蓄

言子孫多如椒蓄椒聊詩椒聊之

房亦

取此也顏注取其溫芳

嗥

音橫小兒啼聲

貌鑑

左傳昔有仍氏生女黝

眸光

楚辭城眉曼

考鐘

擊鐘鼎食古人

牢牲

牛羊豕為牲

卯瓜

著線漢張騫傳大宛諸國發使隨

於漢

顏曰卯瓜如汲水之壑何元梁典新

青道

其莖凡卯如瓜大荆甚歲時託益

手金

釵股

算蹄 上林賦射麋脚麟顏師古云持引

橙振 上音瞳下音振橙距也振揆也方此

蹶 日西都賦所謂窮虎奔突在兕觸

言奔蕩振揆而擒者多裂其腦蓋

猛犸 獸曰謂而擒者多裂其腦蓋

已實 獲車已實是也實滿也

枅 與藥同後漢虞延為督

略 猶畧地

革 高唐賦涉潢潢馳萃也選

饒 鈕成切 叔 楚牙切蓋謂

噲 音博也 叔 楚牙切蓋謂

籍 音征本也 侯之膳以為籍世稱奇

味 馮方曰 侯之膳以為籍世稱奇

韻 上紀田獵已合五侯之膳以為籍世稱奇

流日月
孫曰畫日月於

帳廬漢制天子所居曰帳群臣所宿曰

承明廬然此皆以郊宿言也小疾武帳嚴助厭

即廬然此皆以郊宿言也小疾武帳嚴助厭

薨義然謝朓詩飛薨夾馳道五臣疑無佗

擔也又梁謝舉陵雲臺詩綺薨懸

桂棟是薨與棟固可別用也

磊落大兒大

鴻壁大壁禮也周禮是以

香蕙下音瓊尔雅謂當蕙茅也其絳

茅也其注周禮用茅席

用藁蕙唐禮用茅

饒音蒙盛器滿兒大

輶朝上尺容輶朝下音彭韓曰後漢光武

衝輶也陸機辨之論

高固下君鼎切蒼頡

敲颺也音橫暴風

甚 甚桑 甚 桑
球 球 音求 喻也 多
皆 皆 取喻也
縮 縮 龍蛇 瘦 雜詩 亦有 婉 於于 牆垣 之 間
瘦 瘦 頸 雜詩 亦有 婉 於于 牆垣 之 間
鐘 鐘 音橫 鐘也 今 浮屠 氏 用之
鉦 鉦 音征 鉦也 胡 樂 之 磬 如 軍 之
明 明 鏡 如石 明 鏡 亦 有 鐘 鼓 聲 後 漢 之
蠟 蠟 音蜀 桑 蠟 音 蠟 桑 蠟 音 蠟 桑
蠟 蠟 音蜀 桑 蠟 音 蠟 桑 蠟 音 蠟 桑

刺 刺也 占 豎 同 此 蓋 郊 畢 而 赦
強 強 有 周 禮 以 已 上 紀 郊 祀 也 謂 民
祥 祥 鳴 集 下 音 餘 力 復 予 任 此 謂 民
神 神 鳥 楚 集 食 其 潔 笑 曰 鵬 鳥 也 謂 民
路 路 兮 注 楚 集 食 其 潔 笑 曰 鵬 鳥 也 謂 民
餘 餘 健 謂 農 智 鳥 也 鵬 鳥 也 謂 民
禘 禘 補 彭 祿 之 家 皆 得 蔭 人 為 田 客 禘 是 也
上 上 四 韻 我 倉 既 盈 至 於 祝 祭 于 禘 是 也
義 義 四 韻 我 倉 既 盈 至 於 祝 祭 于 禘 是 也

是節也 是時

書饒書富

魚繭 王國史補云紙之好者有魚子紙晉

播琴箏 孫曰謂播

倉 助庚切 祝曰晉史吳人謂中州人

鵲 音精 鴉

蝦蟇 蟹上音遊 小曰鼃 似

中氣 中華之氣

天樞 孫曰天門也 樞門兩旁木言自迂

拂 鮮意 鮮新

連輝 猶言連壁也 少陵詩昨

乙 烏轄切 說文玄鳥也

蜻 音精 蜻 勝 奇也 言

勅 渠京切 敵也

停 尼耕切 弱也 或曰固也 晉史五沈釋

也

磴

同

論

語

磴

義

畢景

也盡日

會合聯句

方曰曹子建七哀詩
君若清蹕塵妾若濁

水泥浮沉各異勢會合何時

諧會合之言取此樊曰公召

為國子博士占張籍張徹孟

郊會京師而有此詩故郊有

京遊步方振譎夢意猶恂等

語徹有馬辭虎豹怒舟出蛟

鬪恐之句皆叙公南還意而

公則云念難須勤追悔易勿

輕踵其義一也韓曰黃魯直

嘗云退之會合聯句四君子

皆佳士意氣相入雜然成文

世之文章之士少聯句常病

筆力不能相追或

成四公子基耳

丈夫勇

范曄贊馬援曰但年已流壯懷
方勇蓋援嘗謂賓客丈夫為志

窮當益壯

鋌心猛氣也莊子一知之

析言所開析也心未嘗死之
音學說文曰

堆龍 郭璞江賦 沱瀾 灑 乍 過 乍 堆

軒也起 木華海賦 餘波 獨湧 碾 磊 山 壑

踈 沉 也 不堪

剥苔 止 沈塚 二任 昉述 異記 薛南 巡不 返

文悉 為班 班然 續存 諧記 屈原 五月 五竹

日投 汨羅 楚人 至其 日以 竹筒 貯未 投

水祭 之洪 曰魏 道輔 謂湘 中班 竹方 生

時每 點上 有苔 錢封 之甚 固土 人斫 竹

以草 壤洗 之則 紫暈 爛斑 可愛 李德 裕

斑竹 管賦 憂琛 瑟兮 苔更 侵亦 謂此 也

然湖 元任 云道 輔亦 傳聞 之誤 湘中 此

竹點 自上 徹下 惟向 陽一 面最 佳初 未

常每 點有 苔封 之退 之蓋 統言 耳傳 者

好奇 而道 輔邊 信之 非也 又曰 澧湘 間

此竹 未嘗 有苔 藤梧 間別 有

一種 竹班 間有 苔藓 封之 故毛 詩傳 亦曰

鬼窟 蒼頡 篇曰 鬼遠 方也 班孟 堅典 引曰 威靈

行乎 鬼區 而鬼 窟蓋 自

鬼方 鬼區 而衍 也

天居 謂帝 居也

清拱 福爾 雅大 謂之 拱何 晏景

恂許拱切

瘡音庚漢宣帝紀瘦顏白字獄中蘇林曰囚徒病律名為瘦顏白字或作瘡音同

今時公兄弟交相為瘡毛亦曰瘡病也

腫也大方曰枚叔七發使班為斫野

雪絃方曰枚叔七發使班為斫野

益同與同織捧謂美婦之手

蚤音拱爾雅曰蟋蟀

幽鄉江淹詩石室有幽鄉音又

詩老言老於詩也東野詩好用詩老字

亭當四迴詩

老獨一家小雅云既微且廕注腫足

廕為廕居下濕之切故生廕疾

潭南潭水名出河穀城山

泉韓獻子城泉輿皆河南地名史記

瀾音

沈真猶言隱淪也

辱音沅祝曰不肖也劣也司馬遷云在
白闕茸之申楚辭雜班駁與闕茸皆以

茸為醜 泌音秘詩泌之洋

義同 雜音精周禮雜氏注雜讀如髻

茸音小兒頭之髻又音雉除草也

西京賦莽蓬茸 孫曰謂嚼

珪下音拱璧也 蜀王

邛隴一山名時劉濞亂

許拱師出征故曰蕩邛隴也

桎梏 上古沃切下音拱自君才以下四

樂不能入此古之所謂懸解也注音玄

蟹謂無所係也故左太冲吳都賦謂亦

猶帝之懸解而與夫桎梏疏屬庸可共

世而論此語蓋公以美東野之於文無

凝滯也周禮在脛桎在足桎刑公

解義謂桎梏在脛桎在足桎刑公

群金 周禮鼓人掌教四金蓋

踊音不絕張生以下四語謂張籍也

踊也跳也

胃巢翫胃音畎音翫音况音挂也孫曰此鳥獸

甚言其危伊余以

雲韶公後詩云雲韶掩夷棘實只作一

自注曰雲韶雅曲上多占宰相

比聽之是雲韶亦為唐樂名

角鐘繫也周禮鐘舞上謂之

闕雞聯句

歐陽文忠所謂韓孟於文詞
間以人才為喻兩皆傑作真
詞

兩雄力相當者也方曰唐五
行志玄宗好闕雞貴臣外戚
皆尚之貧者或弄木雞李太
白詩謂君不能狸膏金距學
闕雞生今鼻息吹虹霓此公

所以見之

竦晉傳玄闕雞賦高膺峭峙雙

雞莊子曰越雞不能伏鵠卵魯雞固能

顛盛氣揚音田孫曰五藻曰盛氣顛實

睢七切罪

妬敵前人詩妬敵得專場又周王康詩

起是也金芒切赤黑色詔給音急

殷鳥蘭切赤黑色詔給音急

李陽樊曰晉石勒占李陽隣居常第

詭引陽臂笑曰孤昔曰厭卿老拳智亦折

光拳亦此事也飽孤毒手杜子美義鵬行所謂巨穎折

朱亥史記魏朱亥侯嬴薦於魏公子

之亥袖四十斤

鐵椎殺晉鄒

澆詩國風曰晉鄒

動顏史記馮謹曰勢不兩立為

連軒謂翔奉之勢木華海賦翔鷺連軒

賈音古奔高固入晉師築石投人以

清厲又長鳴也莽傳其樂聲清厲以哀

毛隗 下五罪切 毛謂平原君收毛遂以
養關雞者視其民雞時而登郭隗蓋去之
養之選俊受恩故以取喻

納涼聯句 韓曰此篇叙久謫新
召還為學官本末甚
詳

遞嘯 古人皆長嘯以取風 魏劉楨大暑
賦披襟領而長嘯冀微風之來思
金柔火老 曆忌曰立秋金畏火故今伏
以庚紀蓋言火愈宿而金猶
伏也 白樂天新秋詩外
強火未退中銳金方戰

閃紅 孫曰電光也 電
謂暑氣蒸溽晉張協雜詩
濁 秋夜涼風起清氣蕩恒濁
於於斜切又音憂龍類其詞蒼龍蚺
也 江淹虹賦赤蜺
電出 虹賦赤蜺
疑赤 王維曰疑聚也赤氣之聚如山岳成
疑赤 王維曰疑聚也赤氣之聚如山岳成
山 疑赤 王維曰疑聚也赤氣之聚如山岳成
岳 疑赤 王維曰疑聚也赤氣之聚如山岳成

洗滌 上士咸切下才弱切 滌滌
小水聲前溪洗滌滌滌
洗滌 上士咸切下才弱切 滌滌
洗滌 上士咸切下才弱切 滌滌

目林耳井 耳目視其林
目林耳井 耳目視其林

失交泰 方曰大戴禮曰陽之專氣為震
水則溫煖而為震陰氣薄而脅之不相
入則搏為電也此孟所以有失交泰之
懼

化鄧 韓曰列子夸父逐日影於隅谷之
際渴飲未至道渴

將北走飲大澤未至道渴

而死棄其杖化為鄧林 渴傷暑也莊子
暘道 暘上音謁祝曰字林暘傷暑也莊子
暘者反水手冷風少陵思露道暘

兩黃梅

叩商 叩擊也韓曰列子師襄彈琴當春
而叩商絃以召南呂涼風忽至草

實木成

鸞鷲 下士角切孫曰鸞鷲鳳屬方曰國
語曰周之興也鸞鷲鳴於岐山所

引似非類孟豈以寒暑適
差欲求其和氣致祥故耶

卓楚辭哀時命曰卓而
日高兮志浩蕩而傷懷

龍沈牛喘 洪云語用上語用左氏醢龍事方
謂下語亦用田單火牛事也

公蓋狀暑
劇借用

唱賦於邁切此二語与上意同郭璞子塵賦注曰唱悲斯也陳張正見有秋蟬

詩

萸音霎扇也孫曰方言扇自閩而東謂之萸祝曰選屏輕萸字一作萸

淡澈猶洗滌也韓曰選淡澈手足注澹澈

盤五

色瓜

駁犂上比角切下呂角切牛色雜又奇怪兒

穉音投稻田種也

齧方曰猶儉蓄也張平齧齧子賦猶儉蓄以齧齧

齧上音龔磨也

霜孫曰莊子庵丁解牛十九年而刃若新發於研風俗通云

謂之梨

草根謂蛋吟也此詩作於夏將盡也蓋言詩人搜索之工無隱不逆

也

擯方曰齧齧而也下五韻皆以詩言也兒猶擯象也蓋言感於衰而

悲舊好之改工於異而逞新尚之兒雖

擯音電於明儔間然不敢自廢其所學也

撲倒也此三韻上二語一義下曰語一義

芳藥孟益以自嘆其仕之傑志者如此

楚人謂白芷為藥艸明遠之鶴賦朝戲乎

芝田久飲手搖池今蓋傷其不能尔也

張茂先鷓鴣賦遊無所盤其不

栖無所滯立滯用此義

睽離屯剝名也卦辭謠詠謂余以善淫博

詠音卓韓也方曰言魁也楚以南謂之

誦音確聲又石多兒

擗持也切權音覺商畧也左

低徊猶徘徊兮顧懷心

啞上音啞啞下音啞以事婦人乎注強笑

也喙軟音朔訖

管蒯上音姦下音怪切左傳

追都師注治五也

追師注治五也

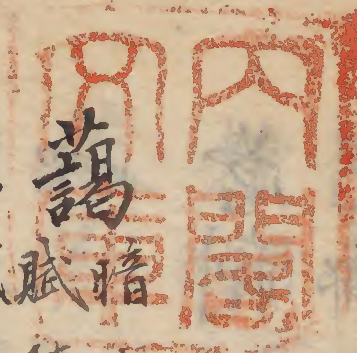
追師注治五也

追師注治五也

追師注治五也

追師注治五也

追師注治五也



藹

也隨波

京五蓋

高宗元

和初也

蜀士

在

秋兩聯句
樊曰
按詩云
儒宮煙

瀑

也戰賦

說文切

毛詩傳

曰水會

飛浮

也水勢

小水入大

水會

剝兌

漢五

行志

九月陰

氣至

其卦為

剝

塊

大上

烏朗切

下音

無

三義

賈誼曰

塊非有限奔也郭璞注方言曰塊塊

云不測也左太冲吳都賦地勢塊塊劉

也下義山曲峭字畫曰塊山曲兒上語當從

塊塊非有限奔也郭璞注方言曰塊塊

援

也籬

音

音

音

音

音

也籬音也拱也蟻也居原九章看吳榜以擊汰

馮

而謂有聲徐

於峽如卧於江言

風而而言隋盧

也下義山曲峭字畫曰塊山曲兒上語當從

云不測也左太冲吳都賦地勢塊塊劉

塊塊非有限奔也郭璞注方言曰塊塊

也下義山曲峭字畫曰塊山曲兒上語當從

云不測也左太冲吳都賦地勢塊塊劉

塊塊非有限奔也郭璞注方言曰塊塊

也下義山曲峭字畫曰塊山曲兒上語當從

云不測也左太冲吳都賦地勢塊塊劉

塊塊非有限奔也郭璞注方言曰塊塊

也下義山曲峭字畫曰塊山曲兒上語當從

云不測也左太冲吳都賦地勢塊塊劉

塊塊非有限奔也郭璞注方言曰塊塊

也下義山曲峭字畫曰塊山曲兒上語當從

云不測也左太冲吳都賦地勢塊塊劉

地鏡 南宋元嘉中青州遠地中如

池星 謂兩点也

奴 尼交切詩載魏載奴毛傳曰謹奴

快 音太侈也

憂魚 乃左傳所謂微禹吾其

蔡 謂大龜也

庭商 家語曰有一足鳥名商羊童謠

詩商羊舞野

墉 下音詠 墉城墉也 禮記雲禁祭水

於城門外或曰蜡祭七日水 氣醜薄

霽 上音詠 霽字音謀說文地氣殺天不

會 詩會字霧擁塞也 興

陰旌 楚辭曰亦謂雲氣如旌旗之狀

楔 居也 楊子顏師反 騷乘雲蜺之騎旒兮

望昆命

以櫻

帝鼓 曰雷者天之拍朴子

雷磻

登長

平兮

上呼左切下若蓋切大声也相如

青幾

不似者之

貝海介

層音

天子遣使者虛郡國倉層不換言

也之

軟 曰音大博雅曰輪也方言

韓楚之間謂輪曰軟

獲

所宜切選木華海賦鳧雛離襪鶴子

皆雨水沾

翽羽飛

鄧音

澮國名也孫曰左傳自鄧以下無

糧僮僕無足

言者微也洪曰言吾人猶絕

輕盭

西音藹塵也後漢班固

稱最

攻曲遇最如淳曰如將帥之中功

也為最

噢 此當以羽切於到切有義此音叫也又委
 喧此當以羽切於到切有義此音叫也又委
 皆聲謂之噴思敢則噴噴而
齧 五輻切六切取茲何悲之云
銛 音之器也
漂 平去聲通周書
猱 奴刀切孫曰猱以喻軍士之壯
 無整陣言敵不得自整其陣

頌 頌突 孫曰相言生而惡者
制 制跌 孫曰相言生而惡者
頌 頌塊 孫曰相言生而惡者
翻 翻霓 孫曰相言生而惡者
賦 賦素 孫曰相言生而惡者
其 其人 孫曰相言生而惡者
嗷 嗷 孫曰相言生而惡者
恣 恣 孫曰相言生而惡者
擊 擊音反也

年音牙既文曰牛唱子厚牛

圖乙賦曰年然而唱黃鐘滿腔

蔡五篇音察草節擁棠郊虎視眺

覘有毒不殺與以我師言也今將師

孽孽同許轄切孽手乏病瞶目病纏

獠上張紱切獠江蜀江也

漢棧獠江皆以切言

漱上音藪下音八湍声選研以

誓音扎尔雅誓

箴音似蟬而小

檉上音若江切下枯轄切洞連檉也祝記

臺檉云謂漢二

稽音夏葉本也祭天以為席

徽上音眉歎顏徽黻以沮敗孫曰齒歲

也徽黶面黑也舍其老
歲有徽黶者則慰安之

疝女黠切

訛寢訛詩或寢或

拈音戛擊也

昧莫轄切

戎經左氏曰兼

法武也

勳劫力下

兒格天勤也

韓曰此詩呂為國子

同宿聯句韓曰此詩呂為國子後與東野同宿

作而

遭巧諧公陽山

張負外支所謂側肩帖

年有也

秋浸之公抵

陽山貞元二十年春也越歲

浸鵬音秋

洞庭而移荆南改曰浮秋

鷓鴣音完

鷓鴣音完

山晴槐密

指高標

鈴巨禁切

病既

說詩讀識漢匡衡傳曰無說詩匡鼎來

晏注亦引此而顏注獨不以為然然唐

人皆以名用之如少陵詩懇諫留匡鼎

諸儒引服虔蓋不止公武嘗欲以

識決事桓譚曰匡不讀識心學醒經而

排秋老二語

蓋公自况也

嘈救上音曹下音

紛葩善曰紛葩盛多兒李

早滲其憂如物滲漏也

飲音

侵音浸陰陽氣相侵也

闡左氏曰見赤黑之侵也

心七鳩切心水出上黨諸字畫皆曰水

日錄趙州初見夾山以枉杖入法堂

暗音陰古琴操有別鶴操祭府曲亦有

郭注暗

作經曰下世鳩切祝曰後漢女得織經孫

絲也魏繁欽定情詩何以
結中素律連雙針也

海柵聯句 韓曰也 河南志 柵

十里出 柵蓋在東都也 入昌谷 柵

一聯遂言及斷腸之意蓋二
公有所深感不得而詳之矣

咽絕 聲斷續也

風櫃 孫曰 櫃木名亦作櫟 風櫃

兩中寄孟刑部幾道聯句 集注

字幾道德州平昌人以新日
傳考之未嘗為刑部史豈選
之即新傳言其為倉部員外
以不附王叔文徙任曹或者

刑部曹即

隔歲殊界 言一晨之長如隔歲百步

商聰 謂聰也 噫 烏象切

君指幾也 天械 冕之屬

鑠瑩

江海雜體詩開衰瑩所疑瑩占鑠
東野為得用字之妙然古人於詩
各有所嗜之字東野答李員外詩曰仙
清夙已高詩味今更馨又答公別詩曰

高情

無遺照朗拍聞曉

又答公別詩曰

月二語

比之尤荷而盡

掉

奴教切聲甄甄動也周禮典同凡聲薄

陸音

一徒斥切甄猶掉也氏

尾大不掉

說文曰搖也

殺

常以疾為義此

溪邁

只此占殺二韻蓋
只以兩言也

媒介

紅義子士無介不
見女無媒不嫁

較幽玄

較音角屈原九章云文処幽兮
矇眊焉之不章又晋李充季歲

至蹟深玄妙

呼博

呼盧之呼公好博塞
戲張籍嘗以書識之

輶方馳

輶音遙說父小車歲通前此見
柳於叔文輩自今當通行無累

放日輶

羽已鍛

下所拜切鳥羽病公自陽山召
選未免裁翼以念前痛故曰羽

已

靈珀

韓

拾

玦

也

謂

無

所

遺

玦

拜

普

拜

切

波

相

戾

也

相

拜

蒿鷄

之

而

此

亦

死

之

至

也

蒿

雲韶

雅

樂

夷

下

莫

拜

切

東

求鵠

志

如

射

之

喝

於

邁

切

蟬

嘶

聲

蓋

疾

再鳴先

尸

子

曰

戰

如

闕

雞

勝

者

先

鳴

於

子鳴孟

簡

傳

簡

年

進

士

宏

詞

音戒

樊

曰

莊

子

任

公

子

為

大

鉤

巨

丘怪

管

蒯

麻

壇

塚

也

孫

曰

左

氏

雖

方曰

此

占

前

二

語

專

以

美

東

邱

穿

當以

高

山

言

也

照

日

當

以

喬

木

言

情

和

兒

又

愁

康

琴

賦

情

琴

德

五

臣

瘵

側

界

切

曰深靜兒此當

以深靜為義

嘖 楚夫切 記無嘖矣 一年盡鬻列子

皆不義不入食之 盜公占幾道 鋪爰旌目爰旌

欵 後馬也 文黨故也

剛夫 易雜卦曰夫決也 剛決柔

遠遊 聯句 也 樊云送東野之江南

元十九年則非此元和三年
作東野是行也 自江南挈家
居于洛 舊史孟郊傳 謂李翱
分司洛中 占之 遊薦於留守
鄭餘慶 鄭師 洛蓋元和初故
此聯句 輒占 詳見 酬倡 諸
方曰遠遊 名篇 祖屈原也 相
如劉向 大人賦 由遠遊教也 自
後劉向 九歎 曹子建 樂府 皆
有遠遊 篇 然屈原相 如皆兼
四方 上下 南 故所言 公聯 此詩 送
東野 于南 故 所 序 只 江 南 事
十 九 李 習 之 一 劉 貞 父 曰 唐

時文人李習之不能為詩

新柔東野遊揚口詩方物競一腕晚綠精

靈璫甚辭遠遊使相靈

霧猿上於金切霧雲覆日也霧猿謂

長懷已江淹恨賦齊志沒如長懷無

觀怪叩奇多方曰木華海賦徒識觀怪之

送人經洞庭詩扣奇驚浩淼採

明月崔豹古今注海鯨

漚音甌 琴力出切 螭

拜辭禹舜葬蒼梧萬葬會稽

飄音凡 舡上幔或作帆左太

斗牛越斗為吳故漢志斗占牽牛為吳

雲拜東望桂

懷橋下音所離騷巫咸將夕降兮懷椒

觀貫音

注愈奉

正封言上愈言奉古人相占之義亦不苟也中丞即退之院長

封即正

遇主

止首惡

陳力兼弱皆經語左傳鄭之會吳徵魯百宰賈達曰

牛一羊

一為一宰又曰無令占御

久淹君

切與象也千戶侯封也谷梁子

曰諸侯

不首惡正封

用字之密

如此

末暮

年晚

多士

賊中

將士

中

燕

也且略切文作螿毒

鶴

古玩切詩東山曰鶴鳴于垤婦嘆于

初

音藥此二語亦當

羽書

孫曰羽檄也檄者以木簡為書有

塵

羽書結者謂羽書其上謂之羽檄紅

沙囊

用韓信大事許彥周云李正封善

銘山

押韻如銘山蓋用班固為實憲銘燕

也羽謂箭也李太白詩彎弓解漢月出柳
也羽破天驕上已用羽畫則此不當重出
檄作飛也

刀俎沛公軍灞上未見項王至鴻門
樊噲曰國語越王勾踐使大夫種行
也

管鑰成於吳曰請委管鑰屬國家以
隨之孫曰言賊不立此二語指元濟也
翰送其管鑰而巳此二語指元濟也

天狼韓曰楚詞牽長矢兮射天
電海若海神如以喻貪殘

電矛電海若海神如以喻貪殘

梯天切諸葛亮攻郝照於陳倉以
之下一語蓋連上義連空隳雉堞以
雲梯言也照夜焚城郭以火箭言也

雉堞五下音也照夜焚城郭以火箭言也

三略兵法有黃石公三略也

超乘左氏秦師過周北門超

攬音攬核者氏秦師過周北門超

大核者氏秦師過周北門超

核者氏秦師過周北門超

核者氏秦師過周北門超

核者氏秦師過周北門超

逢掖 儒行 逢掖 有衣逢掖之

漫 莫于切 或作曼 莊子冠曼胡

聞 雉 雉 古豆切 唐景龍初有大星墜

頌 者 賊 敗 西南 聲 如雷 野雉 皆驚 雉星

咳 鶴 石 上 音 戾 千 拒 之 堅 大 敗 衆 奔 聞 風

執 受 衛 國 風 伯 也 執 爲 王 前 驅

更 踏 藉 履 更 平 聲 此 四 語 皆 以 亮 徒 言 藉

行 之 上 林 賦 人 傳 郵 人 藉 稻 杜 謂 蓋 履

贈 繳 難 有 贈 酌 說 文 曰 生 絲 綫 也 張 良 傳

而 射 益 子 曰 思 援 弓 繳 所 施 謂 箭 上 加 綫

閑 田 記 作 閑 漢 支 郡 如 楚 王 削 東 海 趙

也 田 以 祿 之 有 刑 曰 鬼 薪 言 取 薪 給 宗

鬼 薪 廟 也 正 封 四 語 皆 用 黜 諸 侯 事 所

以懲元

司斧鑕 鑕音質斧也孫曰公

藁街 孫曰漢長安街也蠻夷師在其

桃塞 西京賦曰於此有鐵莖所刀也

錢鑄 鑄上子踐也農器

龍頤 漢衛青傳韓

詰誅 禮記月令

復 漢高詵令蜀漢民給軍事勞苦復勿

家 有五十年給復也又陳除其賦役也晉紀

醜顏 傾鑿落 醜音佻醜面赭楚辭美人

天詩 銀含鑿落 既醉朱顏醜鑿落飲器樂

殘金 肩琵琶槽 和鈴昭其声也三辰旂

聲明 左氏錫鸞也故曰文物以紀之声

詩以 發之謝玄暉

音泊 以盛楚

旁午

獨交橫也漢霍光傳倭者旁午持

縱一橫曰午華表在為交午而午注曰一

在昔人皆以交橫為午也戰衝其中堅

中堅中堅曰漢光武占王尋戰自輔故

云中堅此言裴度凱中堅銳自輔故

旋擁鼓鐸而歸也凱中堅銳自輔故

跋朝跋疾趨之意方云朝陟遙切詩

魏闕西觀象魏鄭注曰象魏闕也疏云

占上龍額麟脚皆借對也少陵詩杓杞

固吾有雜棲柰汝何唐詩人多如也

巖

下音岩崖險也鄭璞江賦礪巖為

鞵居言切以藏矢重耳曰右

作噩歲在丁酉役君周旋左傳

武風蓋用相如封禪文所謂武節焱

旁魄下步角切猶旁薄也荀子誰能旁

四塞張楫曰無用魄音薄相如傳曰旁魄

雄旁薄群生義皆一也揚相如傳曰旁魄

蠻隙朔漠聖叙傳龍荒朔幕莫不來庭

漢書漢
皆作幕

刺七亦切孫登呼揚駿門曰刺刺所
刺斫又元倉子寧弊弊焉以刺斫為事

吾相度指裝也

雙落度此四語一義蓋言儒生則怯於
鄙階陸無游武人則無施而可劉元海嘗

下馬作露布惟傳倚期又上馬能擊賊

耳此所以美裴度也

負鼎登壇二語一義也負鼎登壇一義佩印鑿

韓信喻也淮南子國有雜將軍鑿

狐趙左傳晉公子重耳

宮娃下於佳切楚人謂美色為

洪爐衣狐貉日實在冬月

月亮謂亮

講劍史記荆刺傳魯句踐曰惜

村搏以書注搏故公以對藻火為當

兩廂

史記側耳於東廂顏曰正
寢之東西堂皆號曰廂
謂之音衢下堂芻切夙俗通
之衢下堂芻切夙俗通

璣瑜

上音衢
謂之音衢
之衢下堂芻切夙俗通

璣

謂之音衢
之衢下堂芻切夙俗通

璣

謂之音衢
之衢下堂芻切夙俗通

璣

謂之音衢
之衢下堂芻切夙俗通

璣

謂之音衢
之衢下堂芻切夙俗通

璣

謂之音衢
之衢下堂芻切夙俗通

却老藥

郊祀志李少君以祠
竈穀道邵老方見上

合磬

鐘謂之磬
鐘謂之磬
鐘謂之磬

魏絳

及其鑄磬
晉侯以賜則樂

莞菝

音官下音弱
所

蘭芷

芳菲
蘭湯兮沐

朦其

注朦函也
說文

腎真

賜矣之曰朦
脾

毅擗蒲裕厲声

此五木即成盧

布護澤下音護祝曰布露也前漢布護闕

勺酌音

云亭封禪書伏羲至湯封泰山禪云

也古封禪之君或

禪云或禪亭

護憂縛切度也馬韃曰規模矩護

五狩巡守也

柞音昨禮記天子諸侯無事歲三田楊

中閭相去八里實

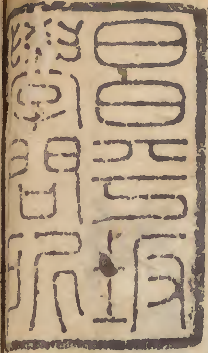
農書唐制以二月一日中

馬法謂司馬穰苴法也楊子雲

格音閣漢淮南王安傳格明詔文三王

新息屬蔡州時

京索在滎陽南蓋西飯洛也晉公二十



十八日還
音皆山容切
推文選陸機漢史

索既拒五巨作桑各
切蓋唐人西音通也

号雅曰徒擊鼓謂之号
五各切徒歌曰号尔

帝載
熙帝之載

燭音爵又子肖切
炬火也莊子日月光
燭未光

增輝
日月

