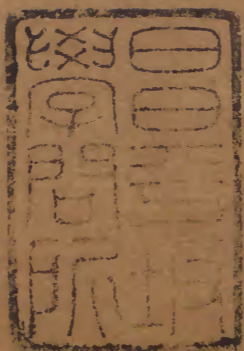


圖書編

八十九之九十

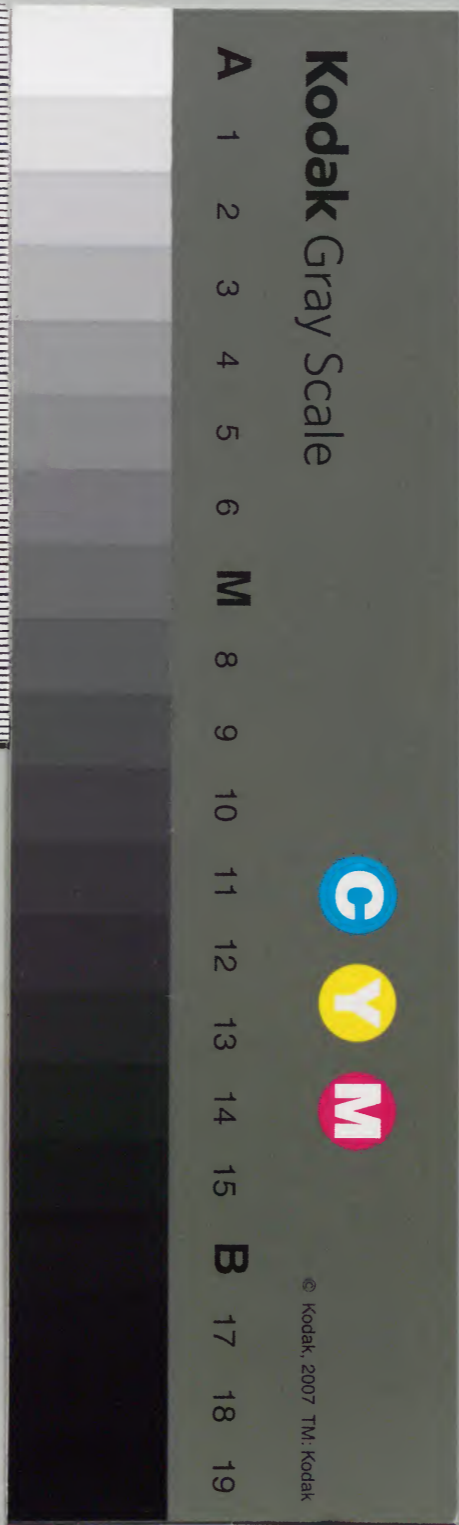


庫文閣内		
一五 函	三 三 六 四 冊	漢 書
七 架	三 七 類	

庫文閣内		
三 函	三 三 六 四 冊	漢 書
三 架	三 七 類	

(九四才)

内閣文庫	
番號	漢 3037
冊數	64(49)
函號	366 85



綴じ部(喉部分)の文字など開きが不鮮明な箇所あり

漢草文庫

南昌後學章潢本清

貢物總叙

禹貢八州皆有貢物而冀州獨無之甸服有采粟之輸而餘四服俱無之說者以為王畿之外八州俱以田賦所當供者市易所貢之物故不輸粟然則土貢即租稅也漢唐以來任土所貢無代無之著之令甲猶曰當其租入然叔季之世務為苛橫徃徃租自租而貢自貢矣至於珍禽奇獸裘服異味或荒淫之君降旨取索或奸諂之臣希意創貢徃徃有出於經常之外甚至借晉

圖書編

卷八十九

賦陰增民輸而命之日羨餘以供貢奉上下相蒙苟悅
其名而於百姓則重困矣

任土作貢之圖

<p>田中下 賦貢 土黑墳</p>	<p>田中中 賦上上錯 土白壤</p>	<p>田上上 賦中下 土黃壤</p>	<p>田上上 賦中下 土黃壤</p>
<p>田上中 賦中 土白墳</p>	<p>田中上 賦錯上中 土壤下土墳壚</p>	<p>田下下 賦下中三錯 土黃壤</p>	<p>田下下 賦下中三錯 土黃壤</p>
<p>田上中 賦中中 土赤墳</p>	<p>田下下 賦下上上錯 土塗泥</p>	<p>田中賦上下 土塗泥</p>	<p>田中賦上下 土塗泥</p>

嶋夷饒略 萊夷作牧

淮夷

泗濱淮陽 島夷卉服

崑崙析支渠搜

和夷

圖書系

卷之九

七

合沙鄭氏曰召公曰明王慎德四夷咸賓無有遠邇畢
獻方物惟服食器用予觀禹貢九州之貢篚雖非四夷
之獻而亦以服食器用爲安而冀州獨不言貢篚者蓋
畿甸之內賦其總銓秬粟米也總銓秬粟米者倉廩之
儲也糗糧之濟也是食爲土貢之要也兖州之貢蠶絲
豫州之貢絺紵其地則密邇於畿甸焉是衣服之用亦
爲土貢之要也自服食之外則器用次之器用之外則
不過寶玉玩好而已不足爲國家慮也帝王之建都必
擇衣食之地而謂之京師京大也師衆也言天子之居
旣衆且大非衣食之豐不可以爲國也若夫大輅南
犀革象齒珠貝之類非服食器用之物貴其土產也
遠於畿甸而或貢於要荒之服焉苟帝王以爲貢篚之
要國家所急則堯舜之都遷於荆梁久矣其肯以爲冀
都區區禦大河之患圖一日之安耶及周之衰荆揚陷
于吳楚貢金不入而天王求之於魯蓋以魯通於吳也
是豈聖人制貢之初意哉

九州貢賦今昔之殊

冀州厥賦惟上下錯厥田惟中中

今北直隸古冀州地也米麥之賦計六十萬一千一
百五十二石 絲二百二十四斤 絹二萬五千一

百三十五疋 木棉一十萬三千七百四十八斤
鈔九貫 草八百七十三萬七千二百八十四束
鹽一十八萬八百七引

今山西亦古冀州之域米麥之賦計二百二十七
四 二十二石 絲五十斤 絹四千七百七十七
疋 草三百五十四萬四千八百五十五束 鹽四十
二萬引

兗州厥田惟中下厥賦貞

青州厥田惟上下厥賦中上厥貢鹽絺海物惟錯岱
絲臬鉛松旌石棗夷作牧厥篚檿絲

今山東古青兗地也米麥之賦二百八十五萬一千
一百一十九石 絲二千一百一十斤 絹五萬九
千九百九十疋 木棉五萬二千四百四十九斤
草二百八十一萬四千二百九十束 鹽一十四萬
五千六百一十四引 徐揚今屬南直隸列于雍州
之後

荆州厥田惟下中厥賦惟上下厥貢羽毛齒革惟金三
品棗幹桔栢礪砥磬丹惟箇篚楛三邦底貢厥名包
匭青茅厥篚玄纁璣組九江納錫大龜

今湖廣古荆州之域米麥麻豆之賦二百一十六萬

七千五百五十九石 絹二萬七千九百七十七疋
布七百五十疋 鈔一百七十五貫

豫州厥田中上厥賦錯上中厥貢漆臬絺紵厥篚織績
錫貢磬錯

今河南古豫州之域也米麥之賦二百四十一萬四
千七百七十七石 絲三十五萬三千六百四十三
兩 絹九千九百五十九疋 木棉三百四十二斤
草二百二十八萬八千七百五十四束

梁州厥田惟下上厥賦下中三錯厥貢璆鐵銀鏤砮磬
熊羆狐狸織皮

今四川古梁州之域也米麥之賦一百二萬六千六
百六十九石 絲六千三百三十三斤 木棉七百
三千八百五十斤 鹽十萬九千一百七十七引

雍州厥田惟上上厥賦中下厥貢惟球琳琅玕

今陝西古雍州域也米麥之賦一百九十二萬九千
五十七石 絲綿三百零六斤 絹九千三百一十
八疋 木棉一萬七千一百七十二斤 布一十二
萬八千七百七十疋 草一百五十一萬四千七百
四十九束

揚州厥田惟下下厥賦下上錯厥貢惟金三品璠璣篠

錫齒革羽毛惟木島夷卉服厥篚織貝厥包橘柚錫貢

徐州厥田惟上中厥賦中中厥貢爲土五色羽夏翟嶧

陽孤桐泗濱浮磬淮夷濱珠暨魚厥篚玄纁縞

今南直隸古揚州之域米麥之賦五百九十九萬五

千三百四十石 絲一十萬九千九百一十兩 縞

三萬八千四百五十二疋 麻布二千七十七疋

鈔八千七百七十錠 草五百八萬四千二百一十

七包 鹽十萬五千一百八十斤

今浙江亦古揚州之域米麥之賦二百五十一萬二

百九十九石 綿并絲二百七十萬四千二百七十

疋 布九疋 鈔五萬一

千二百九十三錠 草八十七萬四千四百九十一

包 鹽四十四萬四千七百六十九引

今江西亦古揚州之域米麥之賦二百六十一萬六

千六石 絲八千二百三斤 絹一萬一千五百一

十六疋 布一千六百四十一疋 鈔九千九百七

十九錠

按賦出干冀兖青荆豫梁雍七州者僅居其半楊徐

二州今南直隸與之等埒而廣之東西與雲貴百萬

之賦又在九州外矣然此惟約計米麥絲絹布鈔鹽

草七賦之正供而金沙銀鑛銅山鉄務珠池水玉酒
茶椎酤罈硝蠟蜜丹漆藥材機坊鑄局竹木漆膏磁
器文石柴薪果品海物山毛羽毛觴角牛羊魚牲鹿
豹熊羆象牙香麝之類如禹貢所言又有不可勝記

者在

周禮九貢

周官大宰以九貢致邦國之用一曰祀貢二曰嬪貢三
曰器貢四曰幣貢五曰材貢六曰貨貢七曰服貢八曰
旂貢九曰物貢

按古者之全口租稅天子食之

國中租稅

諸侯食之諸侯食其

國之租稅必以其半若五之一四之一入于天子勅其
土地之所有而盡其臣子奉上之心於是乎有九貢之
制然大府掌九貢貨賄之入而曰凡邦國之貢以待帛
用內府掌九貢之貨賄良兵良器而曰以待邦國之大
用則既非無名之需矣又職方氏曰凡邦國制其職各
以其所能制其貢各以其所有山師川師以山林川澤
之物頒于邦國則曰致其珍異之物懷方氏來遠方四
夷之民則曰致方貢致遠物又無非聽其所自至也蓋
人君昭德之致于侯邦則諸侯自奔走入貢之不暇固
不必強之而來矣周之衰此意不存或來求金或來求

車則不復有致用之意或來歸賻或來歸贈則又不復有吊用之常甚至包茅不入可祭不供齊人得以奉辭而伐罪男邦使從公侯之出鄭人得以藉口而告晉則是貢法至此湮沒不存嗚呼內而侯國職且廢矣外而藩國周制九州之外謂之藩國世一見各以其所寶重為貢况能必其來貢如肅慎之矢越裳之雉有以自獻于天子者哉但後世科貢無藝則又失其任土作貢之制矣

大宰大行人九貢合禹貢圖

一禮貢
荊州包匭菁茅

二婦貢

青州岱畎絲枲
荊州臬絲絡
交州絲

三器貢

徐州泗濱浮磬
揚州錫貢磬錯
放于純燕之函胡之弓肅慎棗矢

四幣貢

交州貢篚織文
青州厥篚屨絲
徐州厥篚玄織編
荊州厥篚玄纁織組
揚州厥篚織貝
豫州厥篚織績

五材貢

交州漆
青州鉛松怪石
徐州五色曜陽孤桐
揚州條蕩齒革惟木
荊州齒革柅栝栝砥礪斧斤惟箴
豫州漆
上方氏揚州其利金錫竹箭
冀州松柏

六百貢

徐州淮夷蠙珠
揚州金三品瑶琨
荊州金三品九江大龜
梁州璆銀鏐磬
雍州球

七服貢

冀州島夷皮服
揚州島夷卉服
梁州熊羆狸織文

八旂貢

徐州羽畎夏翟
揚州羽毛
荊州羽毛

九物貢

青州海物惟錯
揚州厥包橘柚錫貢
職方犀兕其利蒲魚幽其利魚

禹貢職方相合總論

禹貢之別九州隨山濬川而終之曰庶土交征底慎財賦咸則三壤成賦中邦故夏書謂之禹貢職方之辨九州制畿制國而終之曰制其職各以其所能制其貢各以其所有故周官謂之職方氏鄭氏曰職主也主四方之職貢者夫周人設官以職貢爲名而制貢又曰各以其所有此正禹貢任土作貢之意也苟不原周人設官之意而徒區區於九州山川之辨是特一地理書耳于治道何益

國朝諸夷所貢方物

朝鮮以馬苧漫豹獺安南以犀象白練沉水諸香暹羅以生象孔翠珊瑚瓊碧硫黃薇水琉球以赤銅瑪瑙刀錫古城以龍瑙兜羅真臘以犀象黃蠟日本以劔鎧爪哇以矛鐵犀象苾布珠瓊碧血瓊里以紅撒哈刺西洋瑣里以黑虎三佛齊以白獺大雞淳泥以玳瑁熊皮倒掛百花以赤猴彭亨以腦檀淡巴以苾布古里以寶刀蘓合龍涎蒲刺加以熊狼白鹿華縵鎖袂錫浚羅以玳瑁珠蕉小葛蘭以珠蓋阿魯以象齒榜葛刺以琉璃紫膠錫蘭山以水晶蘆會細布蘇門答刺以蕃刀回青蘇祿以竹布迤北瓦刺以貂駝馬鶻朶顏三衛以馬海西

女直以馬豹貂鷹鶴珠角哈密以王石禽皮鳥思藏以
氍毹毛纓甲冑長河以氍毹足力鐵力朶茸思以明冑
長刀董卜韓胡甲冑毛纓洮岷蕃族以馬刀明冑

論九州地利

周禮遂人以歲時稽其人民而授之田野教之稼穡凡
治野以上宜教昨今去古已遠江野散閑在上者可不
稽諸古而驗於今而以教之民哉夫封畛之別地勢遼
絕其間物產所宜者亦徃徃而異焉何則風行地上各

有方位

東方谷風東南方清明風南方凱風西南方涼
風西方闐闐風西北方不周風北方廣莫風東

北方

融風土性所宜因隨氣化所以遠近彼此之間風土各

有別也自黃帝畫野分州得百里之國萬區至帝

置九州統領萬國堯遭洪水天下分絕使禹治之水土
既平舜分爲十有二州尋復爲九州禹平水土可事種
藝乃命棄曰黎民阻饑汝后稷播時百穀是水平之後
始播百穀者稷也孟子謂后稷教民稼穡樹蔬五穀謂
之教民意者不止教以耕耘播種而已其亦因九州之
別土性之異視其土宜而教之歟今按禹貢冀州厥土
惟白壤厥田惟中中交州厥土黑墳厥田惟中下青州
厥土白墳厥田爲上下徐州厥土赤埴墳厥田惟上中
揚州厥土惟塗泥厥田惟下下荊州厥土惟塗泥厥田

惟下中豫中州厥土惟壤下土墳壚厥田惟中上梁州
厥土青黎厥田惟下上雍州厥土黃壤厥田惟上上由
是觀之九州之內田各有等土各有差山川阻隔風氣
不同凡物之種各有所宜故宜於冀兗者不可以青徐
論宜於荆揚者不可以雍豫擬此聖人所謂分地之利
者也農書云穀之爲品不一風土各有所宜周禮職方
氏云楊州其穀宜稻豫州其穀宜五種黍稷菽
麥稻雖徐梁
闕所紀載而九州風土之宜其大槩可見矣書序稱九
州之志謂之九丘言九州所有土地所生風氣所宜皆
聚此書孔子述職方以餘九丘蓋謂此也此言九州之
地利之法也今

國家區宇之大人民之衆際所覆載皆爲所有非九州
所能限也嘗以大體考之天下地土南北高下相半且
以江淮南北論之江淮以北高田平曠所種宜黍粟等
稼江淮以南下土塗泥所種宜稻秫又南北漸遠寒暖
殊別故所種早晚不同唯東西寒暖稍平所種雜錯然
亦有南北高下之殊其大約論如此又以十二月十
二分野土壤名物論之不無少異所宜謂十二分野上
應二十八宿各有度數州部度數躔次云角亢氐鄭兗
州東郡入角一度東平任城山
陰入角六度濟北陳留入亢五度濟陰入氐一度東平
入氐七度泰山入角十三度房心宋豫州潁州入房一

度汝南入房二度沛郡入房四度梁國入房五度淮陽
入心一度魯國入心三度楚國入房四度尾箕燕幽州
涼州入箕中十度上谷入尾一度漁陽入尾三度右北
平入尾七度西河上郡北地遼西東入尾十度涿郡入
尾十六度渤海入箕一度樂浪入箕三度玄菟入箕六
度廣陽入箕九度斗牽牛頭吳越揚州九江入斗一
度廬江入斗六度豫章入斗十度丹陽入斗十六度會
稽入斗一度臨淮入牛四度廣陵入牛八度泗水入女
一度六安入女六度虛危齊青州齊國入虛六度北海
入虛九度濟南入危一度樂安入危四度東萊入危九
度平原入危十一度菑州入危十四度營室東壁衛并
州安定入營室一度天水入營室八度隴西入營室四
度酒泉入營室十一度張掖入營室十二度武都入東
壁一度金城入東壁四度武威入東壁六度敦煌入東
壁八度奎婁胃魯徐州東海入奎一度瑯琊入奎六度
高密入婁一度城陽入婁九度膠東入胃一度畢昂趙
冀州魏郡入昂一度鉅鹿入昂三度恒山入昂五度廣
平入昂七度中山入昂八度清河入昂九度信都入昂
三度趙郡入昂入度安平入昂四度河間入昂十度真
定入昂十度冀參魏益州廣漢入翁一度越博入翁三
度博郡入參一度魏爲入參三度牂牁入參五度巴蜀
入參八度漢中入參九度益州入參七度東井與鬼秦
入參六度中入東井一度定襄入東井八度鴈門入東井
十六度代郡入東井二十八度大原入東井二十九度
上黨入與鬼二度柳七星張周三輔弘農入柳一度河
南入三二度河東入張一度河內入張九度(翌軫楚)荆
州南陽入翼六度南郡入翼十度江夏入翌十二度零
陵入軫十一度桂陽入軫六度武陵入軫十度長沙入
軫十度 其土產名物各有證驗此天地覆載一定古今不
可易者蓋其土地之廣不外乎是但所屬邊裔不無遼
絕若能自內而及外由近而及遠則土產之物皆可推
而知之矣大抵風土之說總而言之則方域之多大有
不同詳而言之雖一州之域亦有五土之分似無多異
周禮大司徒以土會之法辨五地之物生一曰山林二

曰川澤三曰丘陵四曰墳衍五曰原隰以土宜之法辨

十有二土之名物

十二分野之上各有所宜辨其名謂白壤黑墳之類辨其物謂所生之物

以相民宅而知其利害以阜人民以蕃鳥獸以育草木

以任土事辨十有二壤之物而知其種以教稼穡樹藝

遂以教民春耕秋穡

然稼穡樹藝又有周禮草人掌土化之法以

物土相其宜以為之種凡糞種駢剛用牛赤緹用羊墳

壤南糜渴澤用鹿鹹澠用豕勃壤用狐埴壚用豕強藥

呼覽切

用蕒

扶云切

輕燠

字照切

用犬

凡所以糞種者此皆謂煮取汁也

謂占地形色為之種者一取牛羊等汁以溲種而化之

分其類參土化土會之法以辨其種如此可不失種土

之宜而能盡稼穡之利

各畿省府縣土產

北直隸

順天府黍稷稻鹽

豐潤

鐵

遵化

藁本

密雲

頰婆金樺王樺

土林苑

保定府粟

易

蕤蓉

唐

蟾酥

和

河間府鹽

鹽山

香梨

交河

蓮魚

河間任丘

蔓荊子

南皮

鰕蟹蒲葦

青縣濟州

真定府

順德府白瓷解玉沙

邢臺

玄精石

本府

廣平府玄精石

邯鄲

大名府枝頭乾南樂紫草土硝鱸本府南粉開州紫班石蘇州

永平府金遷安丹錫涿遷鐵鹽白芷樂亭紙涿遷

隆慶州染葡萄榛地椒

保安州銀礪石牡丹芍藥石炭

萬全都司銀銅水晶磁石馬腦黃鼠

南京

應天府鱒魚揚子江茅山石石次雨花臺石聚寶山

鳳陽府墨雲母石礮石鶴首泗州白魚淮

蘇州府錦紵絲紗羅綾香杭本府草蓆虎丘彩箋柑橘楊梅

太湖石洞庭

王棚燈白塔陽山苧布石首魚河鮑崑山黃草布藥班布崑山

蘇州府韓墩梨櫻桃梨四腮魚針口魚鱠殘魚菰吳江

松江府鹽絨氈藥班布三梭布鱸石首鱠殘諸魚

鎮江府香草丹徒薺尾鱒魚丹徒

揚州府瓊花番壆芍藥莞蓆無花果銅鏡鶴鱓膠

常州府袖白米武進子鱒魚江陰墨茶宜興石蠶

淮安府鹽鹽精石海螺蚌山陽紫菜海州

廬州府茶六安紙英山石斛合璧礮廬江

安慶府常春籐百合白木

太平府尊菜各縣鱒魚大江

寧國府銀寧國銅鐵南陵木瓜雪梨栗宣城白木涇黃連太平

桐油玉面狸香狸

池州府茶青陽薑銅陵紙貴池銅鉛鐵錫銅陵

徽州府銀錫績溪硯歙黃連紙有麥光白滑墨茶俱歙有勝金徽

葉仙芝來泉牛柿心黑木黟漆和榧子玉面狸休寧

廣德州茶絲漆桐油玉面狸

和州淮白魚苧布班竹玄參天鵝鱗魚

滁州巴戟白蘚皮女萎草決明虎林貝母各縣長石黃精

鯽魚州

徐州鐵文石陽石炭白土大戟沙參何首烏威靈仙荒

山西

太原府鐵煤炭礬礬鹽瓷瓦器龍骨錫甘銅蟾酥天花地菜

自然銅石燕子麝豹長松子甘草人參

平陽府鐵錫銅瓷礬礬鹽硝椒石炭膽礬荒花蒲萄龍骨

大同府石碌碾王沙碼礪雕羽花斑石熊皮豹尾松實

蘆茸石白芥子地蕈黃鼠香皮黑礬瓷瓦器鐵石膏青鑽

鐵不灰木廣昌鹽

汾州鐵石膏甘草柴胡

遼州人參猪苓藜蘆麝香煤炭歙冬花無名異苦參荆

茅香秦艽

沁州黃耆甘草柴胡連翹石菖蒲

潞州長理石銅鐵人參赤石脂不灰木

澤州鐵錫石炭人參白石英紫石英禹餘糧蘆茸石茅香

山東

濟南府雲母石陽起石礪石鶯管石澤瀉三稜蒼朮防

風桔梗半夏鹽銅鐵絲

兗州府兎絲子蛇桑單全蝎包金土平阿膠陽鐵錫黑

瓷器澤楮木曲阜孔林蒙頂茶蒙山仙靈脾紫石英鍾

乳浙雲母石茯苓滋

東昌府絲絡桑枸杞

青州府黃州白礬都朴硝高苑鹽安牛黃安丘紫石英水

沙魚皮府本天南星半夏府本

登州府金棲霞萊鐵滑石蓬萊硯石蓬萊海中在羅鹽牛

黃牡蠣茶萊陽石膏蓬萊蜂蜜福山天南星蠟萊陽

萊州府海藻文蛤膠牛黃温石五色石掖烏頭平度海錯

金錫膠鐵鹽即墨

遼東都司鹽鐵榛松子三萬茶海州海絲菜復州人參荆芥白

附子五味子都司暖水樺木銀木海州箭木榦雕翎各衛有

滑石海州水獺皮東寧貂鼠皮青鼠皮東寧八稍魚金州黃鼠

海蠟房肋魚州

河南

開封府紅花

鄆陵扶溝

麻黃

中

窰器鐵

鈞

遠志

符

彰德府艾

湯陰扁鵲墓旁

磁石孩兒魚

磁州

錫

武安

鐵自然銅

涉

知

母胡粉

府

衛輝府青鐵珉石

汲縣倉山

括萎根

胙城

僊茅

新鄉

官粉知母竹

錫礪石青窰

淇

懷慶府竹地黃山藥牛膝皂角礬紅

俱

窰

河內

天門

冬

濟源

草薺石綠

洛源

硝

孟縣

河南府銀

嵩盧氏

鐵

鞏宜登封

錫

永寧嵩靈寶

膽礬

新安

石炭

洛州

鹿

陝登封

竹

洛陽宜陽

羌柳

通

牡丹

洛陽天

臘梅

洛陽

南陽府銅

平鎮

鐵

南陽

錫

汝

紫石英

鄧

滑石

洛

石膏

南陽

石炭

魯山

飛生急靈皮

內

白花蛇

南

綠毛龜

唐

香橙

御

內鄉

菊花

潭傍生莖

汝寧府槐子蜈蚣生薑

汝陽

菁草

上

石斛

光

碁子石

息縣

信陽

紅花

西

木賊

固始

陝西

西安府金銀銅鐵

終南

王英

藍田

石膏

洛南

竹

咸寧

藍田

鄠

旱藕

終南

其遂

咸陽

雙阜茨

太

澤瀉

整

麝香

枳殼

商

天南星

鎮安

鬼草

牛首山

赤莖葉

如葵

千枝栢

商

縣南山

一本千枝

漆華州南山細辛華陰萬年松華陰耳羊同州沙苑出紫草郃陽大

紅登城茯苓華白藜同蒺藜同

鳳翔府華莢無心草秦艽獨活骨碎補羌活商陸各木

隴鐵郡有峯駝羊類駝鸚鵡隴徽宗放還紅白狨烏隴蛇

石魚開陽破石得之若鯪鱗羽皆具可辟衣蠹

漢中府鐵城固金西鄉茶固石泉漆蜜西鄉降香乳香西鄉

城畧陽鳳麝香紫河車鳳筍鈴羊角沔鹿茸南鄭城石青固金州

石碌熊膽石斛天麻海金沙仙靈脾白膠香自然銅青

箱于枳實金石菖蒲洋沔金絲柳鳳水銀硃砂洵

平涼府黑窰器平涼甘草鎮原秦艽秦菝葜秦天南星崇信

寧款冬花苦參莊浪

鞏昌府鐵寧遠麝隴鹽西當歸秦防風會寧雄黃階青翳秦

羚羊角階

臨洮府耳松菴道鼈牛尾可為旌旄犏牛力如水牛水梨數

味皆果單以赤柰為之駝俱駝本府麝香本府硃砂隴黃羊

青稞冬果樺皮各縣

慶陽府麝酥俱安燭硝谷鹽有池金絲草府出性涼

諸藥毒可解本草無欵冬花合水南甘草環菴間草寧黃管草櫻

桃楸子

延安府壯丹府出延安紅丹州紅丹延以西麝香鄜甘

草府石油延川延長石中流瑪瑙府谷茯苓保大戟宜

土硫黃宜其遂德全蝎葭黃鼠延川青潤神木

寧夏衛鐵山鉛礬蘭鹽池胡麻青稞蕤蓉枸杞青木

香楸子暖木獐羊絨獨紅花

寧夏中衛黃羊獐羊土豹野馬皂雕蕤蓉紅花

洮州衛寒水石甘草麝香洮石硯犏牛羆牛馬鷄豹兔

鶻鴉鶻鴉羊

岷州衛錦鷄犏牛豹鹿楸子甘草馬鷄

河州衛土麝香檀香青稞梓木胡麻

靖虜衛駝馱野馬羆豹鹿雉兔

文縣守禦千戶所麝熊鹿狝杉木天門冬麥門冬

陝西行都司毛鴉各楸子汁為圓眼似蘿白圓青白柰

一名茄蓮葉似藍根似沙葱似沙棗甜瓜其胡麻其

石油通明不可食肉蓯蓉鎖陽甘草雌黃硫黃俱枸

杞青藍白藍俱鎮馬雞嘴脚紅羽山雞頂黑花野馬皮

為野牛大者重羆牛尾可作羆牛力能洮羊尾如羆

羊大者重百斤角土豹鎮麝香絳礬黃礬沙

浙江

杭州府鹽海漆昌絲綿各黃精餘冬筍餘楊梅錢塘

藕西薑臨

嘉興府綾各 鹽石青魚鱉蚌白蜆海水 水母海鹽 蟹嘉興

黃雀崇德 嬰粟各

湖州府銅武康安 錫吉安 綾絲綿各視他 茶長興 菱歸安

鉗鍋礦灰長興 鍾乳石烏程 紫英石烏程

嚴州府銅建德 漆淳安遂 桐油淳安 紙建德 茶各淳安

白石英透

金華府銅金華 葛紵布漆黃連各 王面狸竹鷄蘭溪 榧子膏

棗酒東陽 紙永康

衢州府獅楠西 茶龍游 硯常山 藤紙開化

處州府銀鐵鉛各 青瓷處 黃連各

紹興府刺箋嵊 竹紙客官楠葛粉茶會稽 鑄嶺佳

寧波府

台州府茶各 鹽黃巖 鐵臨海 甲香黃巖 乳柑黃巖 金松府

條如勃柳子如碧珠三 飛生鳥府 花乳石仙居

溫州府金雀鳳 柑溫 銀泰 鐵永 銅嘉 沙魚皮平陽 蠟

糲紙永嘉

江西

南昌府金豐城 銅西 鐵豐城 茶紫清 羅漢菜西山 葉如

東湖魚曲江魚葛布乳柑各 苦參南

饒州府銅德 瓷浮梁 白者如玉各 茶各

廣信府銀弋陽銅弋陽鉛鉛山鐵玉山錫弋陽瓷器弋陽葛粉

南康府石斛葛布蛤粉茶石耳子

九江府銅葛茶玄參雲母石石斛俱德石耳廬山梅栗

一 羊鱗魚

建昌府銀南城稗菜麻姑酒葛金絲布唐時銀珠米宋時

撫州府金臨川銀臨川銅臨川鐵臨川葛竹箭朱橘各縣

臨江府銅新喻紵布葛布枳銀杏各縣

吉安府葛布紵布茶各枳橘萬安王板筍白鷺洲水晶葱周

大云金枳王板筍和紫苑浮筍泰坐犖草永豐秋龍鬚草田出

龍泉巾龍泉許紫草龍泉許抱石魚龍泉許

瑞州府銀石青石碌黃丹上

袁州府鐵宜春黃精宜春地黃宜春葛布紵布各縣

贛州府金都銀都鉛都鐵都錫都實竹斑竹葛布紵

布石窰各

南安府箭竹仙茅大茶磨上石錫大

湖廣

武昌府銀興鐵大紙各斬竹大秀枳各茶崇陽

魚各銅大水晶大鱈魚大麝獺府

漢陽府天鵝竹橙橘榧子銀杏綿布水獺

襄陽府沙金南漳蔗枳紫薑襄陽石青石碌南漳山鷄萬

年松騫林葉靈壽杖黃精茅香太和山麝香均鱖漢江土

斷水編多依柳梅太和真武折梅掙柳

卽陽府蒼礬雷丸石膏竹鼈房

德安府漆白蠟野雞各葛覆盆子隨根子菜安

黃州府白艾麻城連翹松蘿鱖魚府鐵廣濟白花蛇水黃梅

蕪綠毛龜蕪能辟茶蕪斬竹斬色莖者為筆節踈者為苗帶鬚者為杖

荊州府柑橙梔子貝母覆盆石龍芮府青綠石松滋鳳

箭竹砒硝杜若鬼白夷茶蠟夷鐵東

岳州府石青石碌慈鐵巴竹篔光粉柑橘漆澧

鑿田巴陵

長沙府鐵海陽硃砂冰銀安化海金沙

善化攸鉛醴葛布斑竹玉面狸茶

寶慶府銀府丹砂武黑鵬新鵬鵠府麝香熊胆山

衡州府銀桂鐵桂錫來山礬各蠟

桂陽 萬年松仙人條長髮草龍鬚草色紙來

常德府金武石碌桃包茅佛頭柑霜柑沅

辰州府金沅水銀沅銅辰鐵盧辰溪

丹砂沅石青沅石碌辰

永州府魚湖石青沅石碌辰

承天府綿花漆鹿野猫花猫皮魚貢

靖州葛布金

州縣

九肋鱉

沉

烏頭五倍子

州境

柳州銀

本州桂陽宜章

鐵

本州宜章永興桂陽

銅錫

本州宜章

施州衛茶椒降真香花獐馬鹿紅鹿白鷓鴣羚羊金線雞

白藥

本草載施州出白藥小赤藥露筋草野蘭草小兒群紅茂草大木皮都管草獨用籐瓜籐金陵籐雀

搜野猪尾

永順宣慰司水銀丹砂黃蠟降真香麝香石英蘭馬野

牛猿錦鷄白鷓

保靖宣慰司丹砂水銀黃蠟降真香豹熊猓猴豺獾竹

鷄白鷓

成都府鹽

有井

嘉魚

成都府縣又茂州佳一俗名扯魚一合左妙 醉醪花

成都府鳳

成都小鳥生桐花中

紅碧翠相開色 飲花汁花落死川芎烏頭 附子

彭州桐酒

和始自出

保寧府麩金

江油巴

羚羊角附子天雄

江油鹽南部 茶橙

蜜麝香

廣元 巴乾

順慶府絲

南克渠廣安蓬

天冬黃柏

南

紫梨

廣安

買子木

渠 鹽

各有井

叙州府仙茅

城內治西

荔枝

府王家

苦笋

宜賓 鹽

秦吉了

長寧 筇竹

府境

重慶府麩金

涪合忠

丹砂荔枝

涪蜀中品瀘叙 靈壽

木 江色 花竹簾 津 松屏 自然成文 黃心樹 忠 蘇薰席 忠

江色 引藤 忠大如 苦藥子 忠性寒 鹽 大足榮昌銅梁忠

鐵桃竹牡丹 合 茶 南川黔江彭 大龜 治甲可上緣可

夔州府麩金 萬建 木藥子 萬建 柑橘 奉節 鹽 大寧 茶 開

始 麝香楓香 達 椒 奉節大寧 黃連 建 山鷄 奉 太乙玄

精石 雲 厚朴 陽 馬湖府餘茸 如川練初 楠木 年深向陽有花 杉木 獨本

潼川州桃竹 江心 蔗霜 遂 銅 中江 鐵 鹽亭 梓橘 天

門冬 遂寧 會育空寺 遂 眉州金 眉東館 山 彭 寒水石 卷

巴豆 州 海棠斑竹 鷓鴣水 獺 州

嘉定州麩金 麝香 本 茶 我 印竹 堪為 鐵 印 鹽 糖 荔枝 州

為我眉 黑頭魚 州郭 海棠 惟嘉州

印州印竹 可作 鐵 印 山礬花 印 木蓮花 印白 蒲江硯 蒲

發墨 瀘州麩金石青石 綠茶荔枝 瀘 楠木 鯉魚

雅州麩金石 苜蓿 州 蒙頂茶 天陽盡化受陽 鮑魚 榮 丙

穴魚 城 紫竹 蒙 瀟羅花 榮 經崖

東川府銅鐵 瓊蜜漆木 瓜松子 麻布 鹿

烏蒙府茶 鷓鴣 筍竹 荔枝 瓊 薑 橙 木

烏撒府鐵銅漆松子木瓜刺竹獐鹿

芒部府石瓜樹生堅如石治心痛麝香馬茶檀山鷄

播州宣慰司班竹播文龜班布丹砂廢秦州犀角廢雄

黃廢夜蜜茶靛楠柰杉木獐熊

永寧宣撫司茶梅柑葛思木苦竹馬獐

龍州宣撫司麩金小銀錫鐵酥鈴羊角厚杜葛粉附子

天維烏頭蕎麥

天全把討司麝麝鹿蠟烏茶嘉魚錦鷄

黎州安撫司牛黃麝香升麻竹枝花椒天南星

平茶長官司黃蠟土降廢布廢楠木廢水

松州把討使司甘松當歸羌活麝香杜硝蠟毛毯

疊溪千戶所羴牛毛毯麝白蜜馬犏牛馬鷄

四川行都司鐵鹽井白銅寧石青石碌銀會川

福建

福州府鐵閩蕉布各荔枝江家綠十八娘紅龍眼羊

桃五瓣色橄欖各附蔗城西有素馨茉莉鹽海蛤鹿角

菜紫菜瀕海壽山石懷安金銀沙東山香櫟各

泉州府鐵安溪永鹽晉江惠松子燕窩蠟房洛陽荔枝

龍眼安溪枇杷茸蔗永橄欖香圓黃彈天門冬麥門冬各

建寧府銀浦城松鐵建安甌寧茶龍鳳武夷書籍建陽

延平府鐵

南平尤溪 銅 尤溪 銀 南平將樂

商香茶

南平 金橘 南平

沙白苧布

諸將樂尤佳

酒水石

南平可為硯

花紋石

南平青

有山水禽魚可屏硯

汀州府銅錫

長汀上 鐵

銀

金

蠟

降真香

興化府葛布苧布

子魚紫菜荔枝蠟房

邵武府鐵

銅

銀

茶

漳州府銀

鐵

蔗黃長枝竹

銀魚

馬甲

柱通印子魚

鱖魚皮

福寧州銀

鹿角

廣州府銀

連番禺清遠

冊砂

錫

珠香玳瑁

鐵 連番禺清遠

鍾乳芋蕉桂檀鹽攀枝花

一名人面子

石髮糖霜肉豆蔻丁香石斛蒟醬

餘茸

鐵力木

君遷樹

荔枝

宜母子

波羅密

藤篋

鱷皮

鱉甲

蝮蛇膽

潮鷄

魚

灰鶴

素馨茉莉香

綠烏欖

綠欖

韶州府銀

銅

鉛

鐵

蕉布

竹布

紵霜布

鍾乳

英石

樂石

昌鶴膝竹

鷓鴣

南雄府鍾乳石斛蒸沙布蕉布嫩石可琢單竹練為麻

石墨始興小溪中

惠州府御園柑羅浮山有龍慈竹十圍節長二丈桂酒博羅藤菜

豐湖可摘羅浮山有碧鷄五色鵲羅浮有貴人

九孔螺石英鯨頭骨如數百斤巨龜背生樹木鰩魚大

大腹有洞貯水養子朝出口暮入鱈魚亦名鱈魚大如筭魚如筭之

黃雀魚常以八月化黃雀魚無口目有三十足

如筭替以上出海豐馬頰歸善江

潮州府銀錫海陽鐵程甲香蜘蛛膽各荔枝鹽海陽五

子樹實如梨有五核蕉布潮蟹眼在背蟻殼如石清魚

或曰蛤亦曰章舉亦曰章魚馬甲柱鰩魚皮海

肇慶府銀西會錫德慶鐵高要端硯高要羊峽對山

之有殼鵝果下馬龍水不黑獐鼯鼠翡翠孔雀雲白鳥

能禁江中形似魚越王鳥一名鷄似鷄似

大擾曇鉢似枇杷無木葵可多木香俗名斷續藤又名

菜新娑裳果瀧水如磁石江石斛瀧鷺毛陽鯉江鱖藏

白鮫魚皮封苧布蕉布縮砂乾漆楓香

高州府銀化州石城孔雀石城鸚鵡石城白香化蚺蛇

膽治大風茂名高良薑化樹石屏高梁混然天成

廉州府銀欽翡翠羽玳瑁人皮瀕海珠合浦蟹甲香

鹽高良薑州縣孔雀欽

雷州府縣雀班竹高良薑府境百部海康名娑婦草可殺蠅蚋米豆海

恩靈荔枝徐大蜈蚣皮合浦徐聞可冒浮留子海康菫

藤爆牛海康項骨如覆界稻十月種閣提花鯊魚有

鹿鋸

瓊州府濠羅蜜大如斗其如椰子樹如檳榔瓊山

文昌瓊枝文昌樂會會同沉香崖萬瓊山定海臨烏木萬

土蘇木各高良薑崖昌花梨木倍萬藤崖海漆瓊山

俗名色粒于漬膠可知風草叢生藤蔓上人視節知一

現單渠崖紅豆木黃楊木各

廣西

桂林府零陵香全石燕蚰蛇膽桂心翠羽首烏鐘乳

諸縣異魚陽湖異魚塘

柳州府蚰蛇膽府藤象降香懷鉛上猪腰子木生子形

毒鐵桂心蘆茸石俱不死草和產直草高一二尺狀如

物藍鬱金香羅

慶遠府銀南冊錫地阿池豆寇府境草果馬檳榔

平樂府銀銅賀錫富川廢鍾乳平樂紅蕉布平白蠟富

賀筋竹平樂恭城婦能降香平

梧州府硃砂爵林容鉛藤桃柳子樹如椶櫚心人面子樹如椶櫚心

其酸兩邊似人藤亦可食俱爵林葵藤亦名扶糖霜藤勾芒木陸川皮可

翠羽藤猩猩似黃犬人面能言音如嘉魚蒼梧蛤蚧蒼

縮紗鬱林蜻蛇長十丈以婦人衣授犀牛鬱林角在額

烏蛇藤土人取浸陽夷甲南越志甲錫薄飭之仙茅北

潯州府銀各鉛貴紵布古具布一名鬱林布淮南子弱

桂皮可藥桂瘧可食鐵力木黃藤葵貴糖牛桂平牛

穴牛嗜鹽聖人皮芭蕉橄欖吊絲竹與蛇同

南寧府金宜銀府象近交吐馬貍猪身有棘刺蠻犬警

蠻人携孔雀秦吉了形如雛鶴倒掛毛綠常倒錦鷄

化武緣蟲絲橫楓始生有食葉虫似蚕亦作太平府抗藥烏蛇芳綿竹刺桐芭芒草

思明府錦地羅金汗木塞仔藥

鎮安府降香黃瓏

泗城州降香雄黃棋縮砂蠟草菓麝烏蛇

雲南

雲安府鐵崑西馬昆明富民異馬易門蒙低羶細密為

塩碧瑱子俱安石碌祿豐五色花名弥雄山狀如香附

子紫花木

大理府鹽三縣點蒼石點蒼山出白質青文有感通茶

有井

點蒼山感 木蓮花 樹高大葉如枇杷花如 無花果 上不

通寺出 實生枝葉 公魚 洱河出似條細鱗長 高河菜 點蒼山高

間如李 紅葉青辛菓 不滿尺有子美 臨安府金 安南 鐵 河西 紫檀柳 安南 勝沉香 河西即 鱗蛇膽

安南長丈餘足有黃鱗黑鱗食鹿春冬在山夏 秋在水可食膽治牙疼解毒藥黃鱗為上黑次 婆羅密

三柰子 楚雄府黑鐵 定遠黑井琅井廣通 龍膽草 五月採 石青

石碌 定遠 響石 楚雄 箭竹 蟬花 翡翠

徽江府銅 新 鮑鮮皮魚 河陽一名康郎 青魚膽

廣西府鹽 六井在 孔雀小雞 形矮小鳴無畫 藤

永寧府羆牛 刺次和香羅瓦魯 金銅鹽

曲靖軍民府鹽 陸涼 石燕 雌有文能愈眼疾

姚安軍民府金 大姚 麝香 境 莎綠石 大姚 鹽 城北有

木穗子 俗云菩提 子甚圓淨

鶴慶軍民府馬蹄鹽 榧子 各縣 檀香松子

武定軍民府鹽 南甸 壇 石 麝香當歸梭羅木 府

尋甸軍民府

麗江軍民府氈鹽 雪盤山 金 金沙 琥珀 府 滑松子 巨

有井

津

巨

津

津

元江軍民府鹽

山有井檳榔

蛤蚧

生枯樹中有雌雄能鳴

土綿鱗蛇膽

詳見臨安府

孔雀鳥木蘇木紫檀香黃薑

俱府境

北勝州白魚

陳海出狀如鯉而白

攀枝花

如棉可

烏木

堅黑

桑木

生石上者上等可為弓材

山鷄荏苒松子

府境

馬龍池即甸長官司莎羅布

以棉花為之闊僅八寸歲輸於官

孔雀

者樂甸長官司藤果

狀如荔枝味酸

羊桃

夷稱秣而長其味酸甜

瀾滄軍民指揮司麝香鹿茸瓊松子山鷄

州

金齒軍民指揮使司金

瀾滄江濱出金沙洗取融為金

琥珀

生地中其上及旁不

生草深者八九尺大者就如山削去外皮中成琥珀

土瑪瑙

哀牢山支嶺出

縹氈

即白疊布堅厚

縹密頗

茶續柳馬全囊

狀類白豆蔻大塗惡瘡甚效或實似桑椹皮黑肉白味辛合檳榔食之可禦瘴

蕙

婆羅密

實大如瓜味其酸

猩猩

獸如人能言

鐵銅漆細布

細花

布白不受妍

騰衝衛黃藤漢竹

黎共山節甚長

硫黃

羅左

漆稜

車里宣慰司鋤石銅木香沉香

木邦宣慰司響錫胡椒

孟養宣慰司琥珀碧琪馬

矮小者

蟒

巨蟒有四足如鱗

緬甸宣慰司象馬樹頭酒

樹類櫻高五六丈結實大如下割實取汁流於罐以為酒或惟取汁

熬為白糖其乘即貝葉寫緬書用之

椰子石油

自石縫流

出臭惡色黑可療毒瘡

白氈布塊羅錦

八百大甸宣慰司象土酋畜之騎坐凡戰鬪用爲前陳白檀香安息香

老撾宣慰司西乳香西木香鮮子訶子

孟定禦夷府香椽比之南安府者尤大

南甸宣撫司孔雀叫鷄晝夜依時而鳴紅膝篋夷婦用爲腰飾

千崖宣撫司土錦白氍布白蓮花竹鼈大如兔子至肥可食

瀧川宣撫司芋大者一尺三寸孔雀豪猪紫膠大藥鮮子

威遠禦夷州鹽境內莫蒙寨有河水汲而澆於炭火上煉之則成細鹽凡交易無秤斗止以小

蔑羅計多寡而量之

灣甸禦夷州茶境內孟通山產細茶名灣甸茶谷雨前採者尤佳也

鎮康禦夷州大藥有大如斗者羊子大如棗鱗膽可解

水乳香

大侯禦夷州垂絲竹枝葉軟弱皆下垂金剛纂色青狀如刺訶

子秋熟味苦又甘

芒市長官司金金沙香橙橄欖芋蔗藤

貴州

宣慰司茶鐵馬薑蘭菖蒲刺竹筋竹

思州府鉛蠟府硃砂水銀施鐵竹鷄府

思南府水銀鐵竹鷄白鵬蘭菖蒲葛

鎮遠府芳竹竹鷄海棠芙蓉石榴柑綿竹

石阡府鐵市水銀石蠟木瓜銀杏府

銅仁府硃砂省溪大水銀大金省溪鐵銅仁蠟楠木杉

木箭竹葛布

黎平府鐵洞被府以苧布為質以扶苓葛布

都勻軍民府

普安州硃砂水銀鐵雄黃橙榛芭蕉

永寧州

新添軍民指揮使司茶葛布州薑梅葛蒲刺竹

平越軍民指揮使司木香葛布茶麕水竹橘烏頭

安南衛橙梅葛藤葛蒲馬猿鹿竹鷄楓木刺竹苧麻

按土之所有必以為獻尊君親上之大義也然夏書周

典所載必立為經制上有所程以致邦國之用下有所

守惟其物土之宜豈若後世科責無藝者之為哉故曰

任土作貢言物非其土則不藉其貢也

古今貢物總論

萬物盈天地間可得一悉數之哉要以資民用者貢之

于天府亦將以資國之用也書曰畢獻方物惟服飾器

用之類又曰不貴異物賤用物可見古者貢以物起物以

土宜如橘踰淮為枳生湖北則為蕪菁鸚鵡不踰濟貉

踰汶則死此無他廢物蕃阜凡情性形體臭味各視水

土所宜生剋制化地氣殊也故禹貢十二壤九等之辨

周職方九土之宜無非任土作貢俾上有所程下有所
 守經制一定而國用不匱耳惟在上者因天地自然之
 利盡樽節愛養之方斯物不可勝用也况天地生物止
 有此數不在官則在民上能寬一分則民受一分之賜
 哉自漢以來如却獻名馬寶玩詔大官勿受遠國珍羞
 迄今靡不稱頌奈何貢無定額科貢無藝而日進月進
 者有之或假貢奉為名侵漁民利強奪商販至於禽獸
 昆蟲珍味之屬抑配人戶致使所在居民以上產之物
 為苦先王制貢之意蕩然盡矣洪惟我

聖祖立國之物即定貢之額如太常寺牲幣欽
 天監曆經大醫院藥材光祿寺廚料寶劍司桑穰諸皮

角翎鱗之屬著為定額俾其歲辦凡皆周官所供祀嬪
 器幣財貨之需外此珍奇玩好及唐宋以來藩方之羨
 餘郡國之進獻佞倖之珍異一切無有焉其諸番國及
 四夷土官人等所貢方物禮部奏啓進納而土客司則
 辦其五年三年比年之貢及其貢物貢途貢使豐約遙
 徑多寡之數差其迎送宴勞賞賚廬室幕帳食料之等
 蓋庶幾乎西旅越裳之獻而中國之利夷狄者亦有體
 歟

南昌後學章潢本清甫編

歷代民數總考

禹平水土為九州人口千三百五十五萬三千九百二

十三地之定墾者九百一十萬八千二十頃

禹貢冀州
厥土惟白

壤厥賦惟上土錯厥田惟中中兖州厥土黑墳厥田惟

中下厥賦貞青州厥土白墳厥田上下厥賦中上徐州

厥土赤埴厥田惟上中厥賦中中揚州厥土惟塗泥厥

田惟下下厥賦上下上錯荊州厥土惟塗泥厥田惟下

中厥賦上下豫州厥土惟壤下上墳壚厥田惟中上厥

賦錯上中梁州厥土青黎厥田惟下上厥賦下中三錯

雍州厥土惟黃壤厥

田惟上上厥賦中下塗山之會諸侯執王帛者萬國周

成王制理刑措人口千三百七十萬四千九百二十三

此周之極盛也周禮小司寇及大比三年比較民之衆寡登民數

自生齒以上登于天府內府司會冢宰貳之以制邦用

司民王民數者掌登萬民之數自生齒以上皆書於版籍辯也

其國中王國之內與其都鄙及其郊野異其男女歲登上下

除也其死生每歲有生者登而載之死者下而除之及三年大比以萬民之

數詔司寇司寇及孟冬祀司民之日祀司民之神一其數于

王王拜受之登于天府內史司會冢宰二之以贊王治

秦孝公十二年初爲賦紉商鞅說開阡陌制貢賦之法漢自高祖訖於

孝平民戶千二百二十三萬三千餘口五千九百五十

九萬四千餘墾田八百二十七萬五千三百六十六頃漢極

盛矣此西漢戶口田賦極盛之數東漢桓帝永壽二年戶千六百七

萬九百口五千六萬六千八百五十六墾田六百九十

三萬一百二十三頃三十八畝田畝據質帝本初元年此東漢戶口田

賦極盛之數又按三國鼎峙之時合其戶數不能滿百

五十萬昔人以爲纒及盛漢時南陽汝南兩郡之數蓋

戰爭分裂戶口虛耗十不存一理固然也晉平吳之後九州攸同大抵編戶

一百四十五萬九千八百四口千一百一十六萬三千

八百六十三此晉之極盛也晉之後南北分裂運祚短促者皆難稽據今以其極

盛者計之宋文帝嘉以後戶九十萬六千八百有奇魏孝文遷洛之後戶五百餘萬則混南北言之纒六百

萬而隋混一之後至大業二年戶八百九十萬七拾有

奇墾田五千五百八十五萬四千四十頃

此隋極盛之數 唐制

凡丁附於籍帳者春附則課役並徵夏附則免課從役

秋附則課役俱免制每歲一造帳三年一造籍州縣留

五比尚書省留三比天寶十三載戶九百六萬九千一

百五十四應受田一千四百三十萬三千八百六十二

頃十三畝

此唐戶口田賦極盛之數馬氏曰隋唐土地不殊兩漢而戶口極盛之時纔及其三之一

何也蓋兩漢時戶賦輕故當時郡國所上戶口版籍其

數必實自魏晉以來戶口之賦頗重則版籍容有隱漏

不實固其勢也又曰均此宇宙也田日加於前戶日削

於舊何也蓋一定而不可易者田也是以亂離之後容

有荒蕪而頃畝猶在可損可益者戶也是以虛耗之餘

並緣為弊而版籍難憑杜佑以為唐自武德初至天寶

末凡百三十八年可以此崇漢室而人戶纔比於隋氏

起版籍亡失故戶口稅賦莫得周知至是始命復造焉

元豐間天下總四京一十

八路田四百六十一萬六千五百五十六頃

此元豐間天下總四京一十

萬九千一百六十三

此宋戶口極盛之數 按此則古今戶口無如

崇寧大觀之盛然觀政和間詳定九十一志而蔡假何

志同言天下戶口之數類多不實

且以河北二州言之德州主客戶五萬二千五百九十九而口纔六萬九千三百八十五霸州主客戶二萬二千四百七十七而口纔三萬四千七百一十七通二州之數率三戶肆口則戶版欺隱不待校而知之矣乞勅有司申嚴法徐闕中言九州志在元令務從覈實徐闕中乞叅考戶口豐間主客戶共一千六百餘萬大觀初已二千九十一萬乞照諸天應奏戶口歲終再令提舉司叅攷同保則當時版籍殊欠覈實所紀不足憑矣

國朝民數總叙

黃冊所載至為浩繁其大要則天下之人丁事產而已人丁即前代之戶口事產即前代之田賦然不稽諸古無以見今日之盛也故竊採經傳所錄者輯為此篇而今之人丁事產則詳備其數而別為二條焉蓋見于古者其辭畧故合而為一行乎今者其事悉故分而為二理固然也

弘治十五年

兩京十三省進冊衙門總計一千七百三十一

府一百四十二

州二百三十四

縣一千一百三十八

軍民府一十二

宣慰司一十二

宣撫司一十一

安撫司二十

招討司一

長官司一百六十

嘉靖二十一年

兩京十三省進冊衙門總計一千六百八十二

府一百四十一 州二百三十 縣一千一百三十九

軍民府一十三 宣慰司四 宣撫司五 安撫司八

招討司一 各衛軍民指揮使司一十七 長官司一

百八十八 鹽運司一 鹽課提舉三 上林苑監一

檢司二

本庫見在之數與弘治十五年嘉靖十一年 奏繳之數錄之以備考云

國初直隸府州縣并十三布政司 戶總計一千六十五萬二千七百八十九

口總計六千五百四十一萬五千八百一十二

直隸府州縣 戶一萬九千一百九十一萬一千八百三十三

浙江布政司 戶二千四百一十三萬八千二百二十五

四川布政司 戶二千一百四十一萬五千七百一十九

廣西布政司 戶二千一百四十一萬一千二百六十三

江西布政司 戶一千八百九十八萬二千四百八十一

湖廣布政司 戶七十七萬五千八百五十一

山東布政司

戶七十五萬三千八百九十四

陝西布政司

戶二十九萬四千五百二十六

山西布政司

戶五十九萬五千四百四十四

福建布政司

戶八十一萬五千二百二十七

廣東布政司

戶六十七萬五千九百九十九

河南布政司

戶三十一萬五千六百一十七

北平布政司

戶三十三萬四千七百九十二

雲南布政司

戶五萬九千五百七十六

弘治十五年

南北直隸府州并十三布政司

戶總計九百六十九

一萬六千三百七十五

南直隸

戶一百九十九萬九千二百二十七

北直隸

戶四十二萬七千一百四十四

浙江布政司

戶一百五十七萬七千八百六十二

四川布政司

戶二百六十六萬八千七百九十一

廣西布政司

戶一百八十八萬二千四百二十二

江西布政司

戶一百三十九萬五千一百三十八

湖廣布政司

戶五十一萬七千六百七十四

山東布政司

戶八十五萬八千五百五十七

陝西布政司

戶三十六萬二千五百一十七

山西布政司

戶五十八萬八千九百六十二
口四百八十七萬九百六十五

福建布政司

戶五十五萬八千六百四十九
口二百六萬二千六百八十三

廣東布政司

戶四十七萬一千八百六十二
口一百八十五萬八千二百五十七

河南布政司

戶五十五萬九百七十三
口四百九十八萬九千三百二十

雲南布政司

戶一十二萬六千八百七十四
口一百四十一萬九千九百四十四

貴州布政司

戶四萬三千三百五十四
口二十六萬四千七百九十八

嘉靖二十一年

南北直隸并浙江等十三布政司

戶總計九百九十七萬二千二百二十

口總計六千二百五十三萬一千九百五十五

南直隸

戶一百一萬九千六百四十六

北直隸

口四百五十六萬八千二百五十九

浙江布政司

戶一百五十二萬八千一百五十七
口五百一十萬八千八百五十五

江西布政司

戶一百三十五萬七千四百八十八
口六百九萬八千九百三十一

湖廣布政司

戶五十四萬二千九百一十五
口四百四十三萬六千二百五十五

山東布政司

戶八十三萬七千三百四十二
口七百七十一萬八千二百一

山西布政司

戶五十九萬二千八百九十
口五百六萬九千五百一十五

河南布政司

戶六十萬三千八百七十一
口五百二十七萬八千二百七十五

福建布政司

戶五十一萬九千八百七十八
口二百一十一萬一千二十七

四川布政司

戶二十六萬八千八百八十五
口二百八十八萬九千一百七十

陝西布政司

戶三十九萬五千六百七
口四百八十八萬六千五百五十八

廣東布政司

戶四十九萬二千九百六十一
口二百五萬一千二百四十三

廣西布政司

戶二十萬九千一百六十四
口一百九萬三千七百七十

雲南布政司

戶一十二萬三千五百三十七
口一百四十三萬一千一十七

貴州布政司

戶四萬四千二百五十七
口二十六萬六千九百二十

黃冊事產

說見戶口條下

國初直隸府州并十三布政司

田土總計八百八十萬
四千六百二十三頃六

十八畝

夏稅麥四百六十九萬一千五百二十石
秋糧米二千四百七十二萬玖千四百五十五石

直隸府州縣

田土計一百五十六萬六千二百七十四
頃五十二畝

夏稅麥九十六萬九千六十一石
秋糧米六百七十一萬七千五百一十九石

浙江布政司

田土計五萬七千五百一十九頃
五十一畝

夏稅麥八萬五千五百二十石
秋糧米二百六十六萬七千二百七十七石

四川布政司

田土計一十一萬二千三十二頃五十六
畝

夏稅麥三十二萬五千五百五十石
秋糧米七十四萬一千二百七十八石

廣西布政司

田土計一十萬二千四百三頃九十畝

夏稅麥一千八百六拾九石
秋糧米四十九萬二千三百五十五石

江西布政司

田土計四十三萬一千一百八十六頃一
畝

夏稅麥七萬九千五十石
秋糧米二百五十八萬五千二百五十六石

湖廣布政司

田土計二百二十萬二千一百七十五頃
七十五畝

夏稅麥一十三萬八千七百六十六石
秋糧米二百三十二萬三千六百七十石

山東布政司

田土計七十二萬四千三十五頃六十二

夏稅麥七十七萬三千二百九十七石
秋糧米一百八十萬五千六百二十石

陝西布政司

田土計三十一萬五千二百五十一頃七

夏稅麥六十七萬六千九百八十六石
秋糧米一百二十三萬六千一百七十八石

山西布政司

田土計四十一萬八千六百四十二頃四

夏稅麥七十萬七千三百六十七石
秋糧米二百九萬三千五百七十七石

福建布政司

田土計一十四萬六千二百五十九頃六

夏稅麥六百六十五石
秋糧米九十七萬七千四百二十石

廣東布政司

田土計二十三萬七千三百四十頃五十

夏稅麥五千三百二十石

河南布政司

田土計一百四十四萬九千四百

夏稅麥五十五萬六千五百九十九石
秋糧米一百六十四萬二千八百五十九石

北平布政司

田土計五十八萬二千四百九十九頃五

夏稅麥三十五萬三千二百八十八石
秋糧米八十一萬七千二百四十四石

雲南布政司

田土原無數目

夏稅麥一萬八千七百三十石
秋糧米五萬八千三百四十九石

弘治十五年

南北直隸府州并十三布政司

田土總計四百二十九萬二千三百一十一頃七

十五畝零
夏稅麥五百一十八萬四千二百九十六石九斗四升
秋糧米二千四百四十八萬八千二百二十三石六

斗一升

南直隸 田土計六十九萬六千七百二十頃一十二畝

夏稅麥一百三十二萬七千七百一十三石七斗四升
秋糧米六百二十三萬六千一百八十三石七斗五升

北直隸 田土計二十七萬四千三十三頃一畝

夏稅麥四十三萬五千八百二十七石九升
秋糧米一百一萬一千五百六十六石六斗

浙江布政司 田土計四十七萬三千八百九十六頃

夏稅麥二十五萬四千二百三十八石九斗八升
秋糧米二百三十六萬六千三百八十六石三斗八升

江西布政司 田土計四十萬二千四百六十五頃一十二畝

夏稅麥八萬七千九百一十二石九斗八升
秋糧米二百五十五萬九千七百五十五石六斗五升

湖廣布政司 田土計二十萬九千二百六十八畝

夏稅麥一十三萬九百一十一石二斗六升

四川布政司 田土計二十一萬七千九百五十六畝

夏稅麥五萬五千五百九十二石七斗一升
秋糧米七十一萬五千三百四十五石九斗九升

山西布政司 田土計三十九萬一斗五百五十四頃四十七畝

夏稅麥六十八萬二千二百九十二石三斗五升
秋糧米二百二萬六千九百二十二石一斗一升

山東布政司 田土計五十五萬五千八百六十六頃六十二畝

夏稅麥八十九萬八千六百七十八石八斗五升
秋糧米二百九萬八千六百九十九石六斗九升

河南布政司 田土計四十一萬六千二百九十三頃六十一畝

夏稅麥六十二萬二千一百二十二石六斗二升
秋糧米一百七十八萬二千一百八十八石一斗四升

陝西布政司 田土計二十六萬三千七百一十七頃五十四畝

夏稅麥七十四萬四千四百四十五石一斗一升
秋糧米一百二十萬五千四百三十二石八升

福建布政司

田土計一十三萬五千二百五十九頃九十二畝

夏稅麥八百七十六石八斗

秋糧米八十四萬一千三百五十三石二升

廣東布政司

田土計二十五萬五千七百八十八頃四十九畝

夏稅麥六千七百五斗一升

秋糧米一百一萬八千三百七十七石三升

廣西布政司

田土計九萬二千四百七十三頃四畝

夏稅麥三千三百八十石六斗一升

秋糧米四十三萬六千九百八十七石八斗八升

雲南布政司

田土計一萬七千二百七十九頃一十二畝

夏稅麥三萬四千六十一石八斗八升

秋糧米一十萬五千七百七十五石七斗八升

貴州布政司

自來原無丈量頃畝田土

夏稅麥二百五十三石四斗伍升八石八升

嘉靖二十一年

南北直隸并十三布政司

田土總計四百三十六萬五千六百六十二頃六斗九分

夏稅麥四百九十九萬二千一百三十四石四斗

秋糧米二千四百一十九萬八千四百七十二石九斗

南直隸

田土計七十一萬六千二百九十八頃二十一畝

夏稅麥一百二十五萬七千二百四十四石八斗三升

秋糧米六百一拾三萬二千九百九十一石九斗七升

北直隸

田土計二十七萬六千三百二十六頃七十畝五分

夏稅麥四十三萬五千八百五十三石三斗四升

秋糧米一百一萬九千六百六十五石九升

浙江布政司

田土計四十七萬三千一百七十頃七十七畝

夏稅麥一十五萬三千九百五十一石七斗八升

秋糧米二百三十六萬八千一百六十九石一斗二升

江西布政司

田土計四十萬一千七百三十九頃一十三畝五分

夏稅麥一十一萬七千三百一十二石六斗二升

秋糧米二百五十二萬七千九百五十二石七升

湖廣布政司

田土計二十四萬九千五百九十三頃九十一畝八分

夏稅麥一十萬一千石三斗三升

秋糧米二百三萬二千六百一十一石一斗二升

山東布政司

田土計五十五萬五千八百八十三頃九十三畝四分

夏稅麥八十九萬九千四百二十二石二斗三升

秋糧米二百九萬九千五百五十五石六斗五升

山西布政司

田土計三十九萬一千五百六十七頃一十四畝四分

夏稅麥六十八萬一千四百一十一石八斗七升

秋糧米二百三萬四千二百四十二石二升

河南布政司

田土計四十一萬六千三百二十一頃七十四畝四分

夏稅麥六十二萬一千一百一十六石九斗二升

福建布政司

田土計一十三畝一分

夏稅麥八百七十六石八斗

秋糧米八十四萬二千七百七十二石四斗

四川布政司

田土計一十萬九千九百七頃四十一畝四分

夏稅麥三萬五千二百七石四斗四升

秋糧米六十八萬四千八百七十二石三斗七升

陝西布政司

田土計二十六萬三千七百八十五頃六十四畝九分

夏稅麥六十六萬四千七百一十七石二升

秋糧米一百四萬五千九百一十八石八升

廣東布政司

田土計二十五萬六千九百六十八頃三十四畝一分

夏稅麥四千三百九十七石九斗

秋糧米一百一萬三千六百一十八石八斗

廣西布政司

田土計九萬二千八百六十八頃六十七畝七分

夏稅麥一千九百二十二石五斗一升

秋糧米四十三萬九千五百二十五石四斗五升

雲南布政司

田土計一萬七千六百六十五頃九十一畝四分

夏稅麥三萬四千九百四十九石五斗九升
秋糧米一十萬六千五百九十三石七升

貴州布政司

田土計二千九百五十一頃六十二畝九分

夏稅麥二百三十九石四斗
秋二米四萬五千二十六石二升

按洪武初天下田土八百四十九萬六千頃弘治十五

年存額四百二十二萬八千頃有奇失額四百二十二

萬八千頃有奇是宇內額田存者已失其半矣洪武十

三布政司并直隸府縣人戶總計一千六十五萬二千

八百七十九戶人口總計六千五百五十四萬五千八百二十

一口至嘉靖間戶總計九百九十七萬有零是昇平日

久而人戶反縮於國初司國計者盍思其故哉

古今戶口總數

禹平水土為九州人口千三百五十五萬三千九百二

十三

周公相成王致理刑措人口千三百七十萬四千九百

二十三 周極盛之數

西漢至孝平元始間民戶千二百二十三萬三千六十

二 西漢極盛之數

光武中興至末年戶數僅及西都孝平時四分之一至

桓靈永壽間更浮于孝平之世 東漢極盛之數

隋承周後戶三百六十萬平陳又收戶五十萬大業十
八載至八百九十萬

唐玄宗天寶十八載戶九百六萬三千 憲宗元和時

戶二百四十七萬三千 較天寶初
十大其三

宋祖開寶中天下主客戶三百九萬五百四 仁宗嘉

祐間主客戶一千二百四十六萬二千三百一十七

國初洪武三年令中書省臣凡行 郊祀禮以天下戶

口錢糧之籍陳于臺下祭畢收入內府藏之十三布政

司并直隸府州人戶總計一千六十五萬二千八百七

十戶人口總計六千五十四萬五千八百二十一戶

戶口總論

說者謂三代而上戶口盛於西北三代而下戶口盛於
東南是矣然民數之多寡係於賦役之重輕而聖人之
於民恒予之以休養生息之恩以致民生蕃阜之盛有
以也後世乃多為之法以征其身庸調口賦日增月益
又費用其民而為鄉長里正者不勝誅求之苦各萌逃
避之意於是版圖脫漏人如鳥獸飛走莫測而家以之
乏國以之貧矣故胡寅論隋氏之耗不咎楊李而咎獨
孤后天寶之耗不罪安史而罪楊大貞李林甫元和之
耗則又歸其獄於程昇皇甫鎛之聚斂焉大抵田賦

重則人爭隱漏以逃賦欲蕃民生者惟薄賦可也李翱
有言人知重賦之可以得財而不知輕賦之得財愈多
可謂知本矣丁口之徭重則人爭隱漏以避役欲增戶
口者惟輕徭可也馬端臨有言庸調之征愈增則戶口
之數愈減可謂通論矣州縣果得人以均其賦役戶口
有不蕃盛者哉

賦役版籍總論

賦役籍版籍一歲會實徵十年攢造黃冊冊有丁有田
丁有役田有租田曰官田曰民田凡二等租曰夏稅曰
秋糧凡二等丁曰成丁曰未成丁凡二等役曰甲役曰
徭役曰雜役凡三等皆有力役有僱役計其丁糧爲差
國初天下田土總計八百四十九萬六千五百二十三
頃零征科之數制爲兩次夏稅則納米麥四百七十一
萬二千九百石外此復輸錢三萬九千八百錠絹三十
八萬八千七百秋糧則納米二千四百七十三萬四百
石外此復輸錢五千七百三十錠絹五千九百夫以田
而責之以是賦以漢唐準之似有過于重者殊不知漢
唐之田賦雖輕而他賦則重我朝自兩徵之外而他
無雜征况于茶課鹽雖前代所倚以侵漁者亦且從而
罷之矣其後撥給親王功臣及土地肥瘠開墾災傷等

項或增或減歲無常賦則是法雖有一定之則而斟酌之權未嘗不行乎其間也蘇州府一州七縣額田九萬頃歲徵糧二百七十萬帶耗其稅糧三百五十萬淮安府兩州七縣額田十八萬頃歲徵糧三十六萬較農田之廣狹淮安加蘇州一倍較歲糧之徵輸蘇州加淮安十倍又松江府惟兩縣歲輸稅糧一百二十萬北直隸八府一十八州一百一十七縣歲輸稅糧亦一百二十萬以松江兩縣稅糧視一百一十七縣稅糧重輕懸絕如此彼蘇州之民何辜而受其苦哉因求其故蓋以賦虜張士誠伏誅其將帥叛臣亦從歲減田皆沒官故凡租稅之重皆官田也今頑民埋隱官田以爲己業轉將瘠田詭爲官稅甚則詭田水棚沙壓田去稅存里甲疲累害愈不可言今已不早圖切恐民病霍譎曰天下農民之病自江而南由糧役輕重不得適均自淮而北稅糧雖輕雜役則重夫雜役之重非其有益于國也如其有益于國不得已而重猶之可也今則縣有司人自爲政高下任情輕重在手大爲民害如徐州雜役歲出班夫伍萬八千有奇歲出洪夫一千五百有奇復有淺夫間夫泉夫馬夫等役洪夫一役銀十二兩統而計之洪夫之後歲費銀一萬八千有奇其餘各役不可究言也

已徐州之民僅二萬戶雜役如此民何以堪故徐州民
年年拘後無一丁免者雖窮坊僻里僅有一人自隨亦
歲辦役銀一兩是民病已極矣何不寬一分使民受一
分澤乎浙江閩省糧役重輕之籍嘗爲一槽曰糧役冊
將一省丁田糧先揭大綱後列條目年有定額積有定
武民有定後官有定守賍法官吏雖欲低昂其手以漁
取于民不可得也豈非良法乎

丁糧隱漏論

淮以北七年定額以一望爲頃欺隱田糧律條未之能
行也江以南戶無實丁以系產爲戶脫漏戶丁律條未
之能守也洪武初年南脫戰爭人民凋殘戶一千六百
五萬有奇口六千五百四十四萬有奇弘治四年承平久矣
戶口宜蕃且息矣乃戶僅九百一十一萬視初年減一
百五十四萬口僅伍千三百三十八萬視初年減七百
一十六萬此其故何也宜司國計者知所以處之矣周
忱戶口論曰或投倚於勢豪之門而自幼至長無復糧
差或招誘於僧道之途而化緣財物遍遊四方身名爲
匠則在南京者應天府不知其名在北京者順天府亦
無其籍挈家于舟則四水土洋莫知踪跡且隱買賣陶
然無憂

役法總叙

役民者官也役於官者民也郡有守縣有令鄉有長里
有正其位不同而皆役民者也在軍旅則執干戈興土
木則親畚鍤調征行則負糶絀以至追胥力作之任其
事不同而皆役於官者也役民者逸役於官者勞其理
則然然則鄉長里正非役也後世乃虐用其民爲鄉長
里正者不勝誅求之苛各萌避免之意而始命之曰戶
役夫宋唐而後下之任戶役者其費日重上之議戶役
者其制日詳於是日差日雇日義紛紜雜襲而法出奸
生莫能禁止噫成周之里宰黨長皆有祿秩之命官
漢之三老嗇夫皆有譽望之名士蓋後世之任戶役者
也曷嘗凌暴之至此極乎

本朝坊廂里甲									
縣總	坊若干	坊總	廂總	里總	田首	戶籍	官籍	匠籍	軍籍
坊若干	坊若干	坊若干	坊若干	坊若干	坊若干	坊若干	坊若干	坊若干	坊若干
廂若干	廂若干	廂若干	廂若干	廂若干	廂若干	廂若干	廂若干	廂若干	廂若干
里若干	里若干	里若干	里若干	里若干	里若干	里若干	里若干	里若干	里若干
合若干	合若干	合若干	合若干	合若干	合若干	合若干	合若干	合若干	合若干
人口若干	人口若干	人口若干	人口若干	人口若干	人口若干	人口若干	人口若干	人口若干	人口若干
夏稅若干	夏稅若干	夏稅若干	夏稅若干	夏稅若干	夏稅若干	夏稅若干	夏稅若干	夏稅若干	夏稅若干
秋糧若干	秋糧若干	秋糧若干	秋糧若干	秋糧若干	秋糧若干	秋糧若干	秋糧若干	秋糧若干	秋糧若干
一甲坊長某	二甲坊長某	三甲坊長某	四甲坊長某	五甲坊長某	六甲坊長某	七甲坊長某	八甲坊長某	九甲坊長某	十甲坊長某
一甲廂長某	二甲廂長某	三甲廂長某	四甲廂長某	五甲廂長某	六甲廂長某	七甲廂長某	八甲廂長某	九甲廂長某	十甲廂長某
一甲里長某	二甲里長某	三甲里長某	四甲里長某	五甲里長某	六甲里長某	七甲里長某	八甲里長某	九甲里長某	十甲里長某
一甲首某	二甲首某	三甲首某	四甲首某	五甲首某	六甲首某	七甲首某	八甲首某	九甲首某	十甲首某
其里里長某	其里里長某	其里里長某	其里里長某	其里里長某	其里里長某	其里里長某	其里里長某	其里里長某	其里里長某
其圖某籍	其圖某籍	其圖某籍	其圖某籍	其圖某籍	其圖某籍	其圖某籍	其圖某籍	其圖某籍	其圖某籍
成丁若干	成丁若干	成丁若干	成丁若干	成丁若干	成丁若干	成丁若干	成丁若干	成丁若干	成丁若干
不成丁若干	不成丁若干	不成丁若干	不成丁若干	不成丁若干	不成丁若干	不成丁若干	不成丁若干	不成丁若干	不成丁若干
婦女幾口	婦女幾口	婦女幾口	婦女幾口	婦女幾口	婦女幾口	婦女幾口	婦女幾口	婦女幾口	婦女幾口
官田若干	官田若干	官田若干	官田若干	官田若干	官田若干	官田若干	官田若干	官田若干	官田若干
民田若干	民田若干	民田若干	民田若干	民田若干	民田若干	民田若干	民田若干	民田若干	民田若干
夏稅若干	夏稅若干	夏稅若干	夏稅若干	夏稅若干	夏稅若干	夏稅若干	夏稅若干	夏稅若干	夏稅若干
秋糧若干	秋糧若干	秋糧若干	秋糧若干	秋糧若干	秋糧若干	秋糧若干	秋糧若干	秋糧若干	秋糧若干
坊廂里甲俱備	坊廂里甲俱備	坊廂里甲俱備	坊廂里甲俱備	坊廂里甲俱備	坊廂里甲俱備	坊廂里甲俱備	坊廂里甲俱備	坊廂里甲俱備	坊廂里甲俱備

凡各處戶口每歲取勘明白分謄舊管新收開除實在
 總數報於州州縣總報之於府府類總報之於布政
 司布政司類總呈達本部立案以憑稽考仍每十年本
 部具奏行移各布政司府州縣攢造黃冊編排里甲分
 豁上中下三等入戶遇有差役以憑點差若有逃移者
 所在有司必須窮究所逃去處移文勾取赴官依律問
 罪仍令復業

洪武十四年 詔天下府州縣編賦役黃冊以一百一
 十戶為里推丁多者十人為長餘百戶為十甲甲凡十

人歲役里長一人管攝一里之事城中曰坊近城曰廂
鄉都曰里凡十年一周先後則各以丁數多寡爲次每
里編爲一冊冊首總爲一圖緞寡孤獨不任役者則帶
管於百一十戶之外而列於圖後名曰畸零冊成一本
進戶部布政司及府州縣各存一本○二十四年奏准
攢造黃冊格式有司先將一戶定式謄刻印板給與坊
長廂長里長并各甲首令人戶自將本戶人丁事產依
式開寫付該管甲首其甲首將本戶并十戶造到文冊
送各該坊廂里長各將甲首所造文冊攢造一處赴本
縣本縣官吏將冊比照先次原造黃冊查美如人口有
增則爲有數其田地等項買者從其增添賣者准令過
割務不失原額所據排年里長仍照黃冊內原定人戶
應當設有消乏許於一百戶內選丁糧近上者補充圖
內有事故戶絕者於畸零內補轉如無畸零方許於鄰
圖人戶內撥補其上中下三等入戶亦照原定編排不
許更改果有消乏事故有司驗其丁產從公定奪仍於
各文冊前面本縣照依式樣類總填圖所在有司官吏
里甲敢有圖局造冊科斂害民或將各處寫到如式無
差文冊故行改抹刁證不收者許老人指實連冊綁縛
害民吏典赴京具奏犯人處斬若頑民粧誣排陷者抵

異若官吏里甲通同人戶僇滿作契及將原報在官田地不行明白推收過割一槩影射減除糧額者一體處死隱瞞人戶家長處死人口遷發化外凡編排里甲務不出本都且如一都有六百戶將五百五十戶編爲五里剩下一百五十戶分派本都附各里長帶管當差不許將別都人口補較其畸零人戶許將年老殘疾并幼小十歲以下及寡婦外郡寄莊人戶編排若十歲以上者編入正管且如編在先次十歲者今已該二十歲其十歲以上者各將年分逐近編排候長一體充當甲首其有全種官田人戶亦編入圖內輪當凡冊式內定到田地山塘房屋車船各項款目所在有司有者依式開寫無者不許虛開若類縣總都總收除項下止除開寫人丁事產總數不必備開花戶其州縣將各里文冊類總填圖完備仍依定式將各里人丁事產攢造一處另造類冊一本於內分謄各鄉都人丁事產總數正官首領官吏躬親磨算登對相同於各里并本州縣總冊後書名畫字用印解赴本府其提調正官首領官吏於各州縣造到文冊躬親檢閱磨算相同本府依定式另造總冊一本於內分謄各州縣人丁事產總數并州縣造到各項冊後一體開寫年月書名畫字用印直府州本府委

官一員率各州縣提調造冊官吏親齎其布政司所轄
 府州仍申解布政司本司官吏躬親檢閱磨笄相同依
 式類造總冊一本於內分謄各府州人丁事產總數於
 各府州造到總冊後填寫年月書名畫字用印委官一
 員率各府州縣官吏親齎俱限年終進呈凡菴觀寺院
 已給度牒僧道如有田種者編入黃冊與里甲納糧當
 差於戶下開寫一戶某寺院菴觀某僧道當幾年里長
 甲首無田糧者編入帶管畸零下作數凡黃冊字樣細
 書大小行款高低照坐去樣式面上鄉都保分等項照
 式刊印印不許用紙序貼其各州縣每里造冊二本進
 呈冊用黃紙面布政司府州縣冊用青紙面○又令
 處布政司及直隸府州縣并各土官衙門所造黃冊俱
 送戶部轉送後湖收架委監察御史二員戶科給事中
 一員戶部主事四員監生一千二百名以舊冊比對清
 查如有戶口田糧埋沒差錯等項造冊徑奏取
 旨

授時任民附

一嘉靖九年十月內戶部題該吏部尚書武英殿大學
 士桂 奏為授時任民事臣聞 大聖人御極九功之
 德皆可歌者以有實政與時偕行耳今考之夏小正月

令時則諸書可槩見矣至於分地任民所以體國經野
 使民業生業均平如一則古法雖廢而州縣域民尚有
 鄉都村鄙之圖其經界俱可脩復是均平任民之意固
 未泯也然學士大夫不講久矣漢晉以來諸儒雖有其
 說輒不遇聰明睿智首出庶物之君以行之於是金木
 水火土穀正德利用厚生之功于有餘年幾墜地矣茲
 者適當貞元會合之期 陛下以天縱之德入繼大統
 宵衣旰食凡事不蹈故常必上律天時下襲水土革新
 一代之制比隆於堯舜矣乃即位之九年親率百官躬
 耕藉田講時務大脩九功之德示萬化之源務為實政而不徒
為儀觀也天下信之矣臣待罪輔臣何幸躬逢其盛
 以足痿不能與分百執事一日之勞而贊襄之心不能
 自已謹力疾思索實得二事一日授時考妄意編之蓋
 以便百官下僚之檢閱豈能不為知言者請乎竊自以
 為之猶賢乎已之類也若夫法天地之道允執厥中以
 立甄陶萬化之本則在 陛下所自得於敬一之功有
 以直造
 天德而臣下實不能贊襄者也今所編授時任民二書
 各裝成二冊一留御覽一乞下之該部以備采擇等因

清圖

一嘉靖九年十月內戶部題該學士桂 表為授時任
民事臣考圖者今之黃圖故謂之板亦謂之方儀禮注
云百名書於方以方板濶大可以曲折畫圖周禮地訟
正以圖即謂是也與籍大段不可合故古人止用圖以
證地訟所謂地訟地之無民照對者乃奸人飛詭之源
也我 祖宗朝屢頒下田不出圖戶不出鄉之禁以防
飛詭然州縣村落有大小人戶聚散無定居故硃紅流
水魚鱗等冊雖詳而該圖之中大則山川道路小則人
戶里巷之總在經界大政因以及畧即終不能合于籍
冊所以不久隨廢蓋不知古人立圖與籍實是兩事林
勲本政書作圖之法以田為母以管業人戶為子蓋不
照籍冊所登地方以為憑據人戶雖有逃亡土地只在
本處是正地訟切要法也故今欲清圖惟在以各縣地
方通融紐縶分為幾圖其散漫山坂人少地荒去處又
以近分屬各圖東西相准南北相照立為封界記定四
至約其頃畝總數實為管業辦糧係某處人戶于上因
以立保甲比追昏別為一圖不必強同籍冊等因該本
部看得圖者地圖也所以圖其地畝坐落之形委與黃
冊不同洪武二十年覈實天下地土其兩浙等處富民
多畏避差役詭寄田產遣監生徃丈之畫圖編號悉書

名為魚鱗圖冊以備查考今本官奏欲清圖合行各該撫按官酌處施行

清籍

一嘉靖九年十月內戶部題該學士桂 奏為授時任

民事臣考籍者今謂之黃冊古謂之冊冊者策也以行

簡編此以殺青書謂之冊儀禮注云不及百名于冊為

其條小止可計數周禮民訟正以地比即為是也與板

圖大段不可合故古人止用地比以正民訟是民與地

之有照對者不能作飛說之弊者也我 祖宗當時方

欲寬鄉徒田窄即徒民又因為與前圖畫不合所以均

之或以為之妨蓋不知均里甲正在通融各鄉

村落不為地國限定者也等因該本部看得籍者冊

籍也所以籍其丁產多寡之數委與地圖不同我 朝

十年續造一次名為黃冊前列里甲格眼後開入戶丁

產稅糧分別舊管新收開除實在已定規本官奏稱

今欲清籍不過照見冊追究逐年所以飛失田土人戶

之故則寄居捏荒田土盡出投首深為有補合行各該

巡撫官查照施行

攢造

一嘉靖九年十月內戶部題該學士桂 奏為授時任

民事內稱地圖既清里甲差役毫釐不均無所逃矣乃
每十歲攢造之時通將該州該縣有若干圖分限田限
丁而均派之十年之後消長不一則下之凡一里甲有
比衆田不及一項以上人不及十丁以上則以有餘者
附益有比衆田增至一項以上人增至十丁以上則聽
不足者收補今止爲造定格冊內前遂妄指爲版圖不
可更易只以舊管新收開除實在以括之反因是每十
年爲奸猾飛詭一以嘉靖元年臣治成安時正改造黃
冊未定臣卽不拘舊定屯社之圖不拘軍五不分戶之
例一以均里長之丁產甲首之多寡爲事卽一時之地
土廣而小祇人人願均而有司舊日之僞增戶口人人
願改去其詭程名字一十一屯社事定而人心大悅乃
於黃冊之外別作一圖名曰人戶歸圖冊與黃冊判而
爲二其今之黃冊則名曰地土歸戶冊以相參對甫成
臣又妄意以爲圖籍旣正里甲旣均遂旋可以查舉世
業田以亭聯族屬者別處口分田以廣惠困窮矣臣思
今之族大者就其家抽出世業田隱然有宗子收放之
意無難舉者若口分田則當別爲一制不必依倣唐法
只將自後沒官田土分給州縣無田窮困之民每十年
一計口分之田或有流移死絕復入於官等因該本部

看得各該州縣每里額設里長十名甲首各十名輪年
應役但每里各甲丁田多寡不一十年之間人戶消長
不齊必須攢造之年通融審汰然後賦役得均而無偏
重之患合行各該撫按官查照施行

軍匠開戶

一嘉靖九年十月內戶部題該學士桂 奏為授時任
民事臣考近來有上匠不許開戶之例蓋為軍匠逃亡
事故而設邇來軍戶有原不同戶而求告合戶者又有
串令近軍同姓之人投告而合戶者匠籍亦然於是軍
戶有人及數千丁地及數千頃輒假例不分戶為辭於
是里長甲首人丁事產不及軍匠人戶百分之一其法
止當不分軍民匠竈等籍限田限丁將州縣人戶事產
通融總筭一體分戶等因該本部查得 大明會典內
一款凡軍戶子孫畏懼軍役另開戶籍或於別府州縣
入贅寄籍等項及至原衛發冊清勾買囑原籍官吏里
書人等捏作丁盡戶絕回申者俱問罪正犯發烟瘴地
面里書人等捏作丁盡戶絕發附近衛所俱充軍官吏
叅寔治罪今本官奏要將州縣人戶通融總筭一體分
戶蓋欲同籍則承軍伍之役分戶則應里甲之差今如
湖廣之採籍山東之分開審差是矣合行各該撫按官

查照施行

新增田地

一嘉靖九年十月內戶部題該學士桂 奏爲授時任
民事臣按禹貢有作十有三載乃同之規周官有一易
再易之令今師其意而施之於新增田土卽勸民開墾
資給事故田產之大法也大抵兩山之間必有深川濱
海之士必有高岸故深川爲陵谷滄海化桑田自古已
然所以新增之產所得率不能補所亡也合無今後新
墾事產查照弘治年間凡新漲洲田別立一冊謂之

白冊併行尋例當官法開墾之制則以二畝或三畝視一

畝當法禹貢之制則計成熟之久者與不易之產同科
等因該本部查得每年會計夏稅秋糧俱照原額分派
各省府徵納若有新增續認一體查照徵收遵行已久
但各處臨湖邊江濱海田地東灘西漲彼長此消名曰
新增實非舊額昔尚書王恕曾巡撫蘇常等將此等錢
糧不入黃冊另作白冊以補小民包賠之數意蓋如此
等因覆奉 欽依合行各該撫按官查照施行

增寺觀田土

一嘉靖九年十月內戶部題該學士桂 奏爲授時任
民事內稱見今荒廢寺觀俱無僧行住持田產多爲人

侵占逐年失陷稅糧賠累里甲官府清查又無人照對
 合無出榜召人報勘納價改正登冊等因該本部查得
 賦役黃冊事例一菴觀寺院已給度牒僧道俱要遵舊
 例有田糧者俱要編入黃冊同里甲納糧當差無糧者
 編入帶管贖零今本官乞要出榜召人報勘納價改正
 登冊承納稅糧相應查處等因覆奉 欽依合行各該
 撫按官通行所屬查勘寺觀田土但有荒廢寺觀無僧
 行住持及遺下田產無人管業逐一清查見數各照彼
 中時價召人承買改各入冊辦納糧差不許勢家用強
 侵占及因而減價承買違者從重參究治罪

編審徭役

一嘉靖九年十月內戶部題該學士柱 奏為授時任
 民事內稱黃冊既均每州縣必以人丁事產通融分為
 十分一年一分輕重均施而不照黃冊派定年分又各
 通造一冊總於各府各府又以各州縣丁產計差畫一
 均施之以令州縣編派又各府以申布按二司二司又
 會同以一省所屬合起徭役通融如府之視州縣則一
 省通無不均之嘆矣且優免等則又重擬定而一例行
 之等因該本部看得各處編審徭役各驗冊內丁口田
 糧定立等第科差遵行已久但各甲丁糧多寡不一者

得以衆輕易舉少者不免增益取盈委有不均之嘆合
 將十甲丁糧總於一里各里丁糧總於一州一縣各州
 縣丁糧總於一府各府丁糧總於一布政司布政司通
 將一省丁糧均派一省徭役內量除優免之數每糧一
 石編銀若干每丁留銀若干勘酌繁簡通融科派造定
 冊籍行令各府州縣永爲遵行其外官吏監生生員之
 家例應優免雜泛差役查得大明會典洪武十三年
 令六部都察院天下府州縣判錄司儀司行人司隨朝
 官員除本及合家雜泛糧外其餘一應雜泛差役盡免正
 統元年令在京文武官員之家除甲里正役外其餘一
 應雜泛差役俱免又查得先爲優免事該錦衣衛百戶

趙鑑等該本部議擬將錦衣衛隨朝官員比照優免內
 臣事俱量其官職品級將各戶下雜泛差役指揮三丁
 千戶總鎮撫免二丁百戶所鎮撫免一丁著爲定例等
 因嘉靖四年三月二十六日具題奉

聖旨內官內使戶內照文職例優免錦衣衛指揮免七
 丁千戶五丁鎮撫百戶三丁欽此以上事例建議紛紜
 委無定則其京官不拘品秩崇卑一槩全免優免此乃
 祖宗優待常朝官員極爲隆厚延今一百六十餘年
 官屬衆盛差役浩繁科派益煩民力日困加以鄉里親

戚詭寄貧緣里書具勢奉承有司莫敢窮詰致將濫免
之數一槩加派小民其京官品級本有崇卑而事產人
丁自有多寡必湏立爲限制庶可允塞獎源合無除錦
衣衛指揮千戶鎮撫百戶奉有前項 欽依外京官一
品免糧二十石丁二十丁二品免糧十八石人丁十八
丁三品免糧十六石人丁十六丁四品免糧十四石人
丁十四丁五品免糧十二石人丁十二丁六品免糧十
石人丁十丁七品免糧八石人丁八丁八品免糧六石
人丁六丁九品免糧四石人丁四丁內官內使亦如之
外官各減一半教習監生奉人生員各免糧二石人丁
二丁雜職省祭官承差知印與吏典各免田糧一石人
丁一丁其丁多而糧少者則以丁準糧丁少而糧多者
則以糧準丁戶內丁糧不及數者止免實在之數俱以
本戶自己丁糧照數優免但有分門各戶疎遠房族不
得一槩混免以蔽詭寄之端覆奉

欽依通行各省所屬一體遵守違者從重各治以罪
朱熹井田類說

一嘉靖九年十月內戶部題該學士桂 奏爲授時任
民事內稱朱熹井田類說夫天地土者天下之大本也
春秋之義諸侯不得專封大夫不得專地今豪民占田

或至數千百頃富過王侯是自專封也買賣由已是自專地也孝武時董仲舒嘗言宜限民田至哀帝時乃限民占田不得過三十頃雖有其制率不能施然三十頃已不平矣且夫井田之制宜於民衆之時地廣民稀勿為可也然廢之於寡立之於衆占地既富列在豪強者率而規之並起怨心則生紛亂而制度難行由是觀之則高帝初定天下及光武中興之後人民稀少立之易矣竊下志惟井田之法且以口數占田為立科限民得耕種得買賣以贍貧弱以防兼併且為制度張本不

亦宜乎雖古今異制損益隨時然綱紀大畧其制一也書曰天秩有禮天罰有罪故聖人因天秩而制五

禮因天罰而制五刑建司馬之官設六軍之衆因井田而制軍賦於是司馬之法車徒干戈素具春振旅以蒐夏校舍以苗秋治兵以稱冬大閱以待於農隙講武事焉此一王於任民而立賦是兵之大畧也臣家食時常作周禮師田圖亦頗講求大意竊謂農兵學校只是一事古之帝王深知之所以陞官有統而條目不致纖瑣等因該本部查得先該本官奏要分豁災傷田租里甲官銀及稱北方之土有廣畝小畝之異南方之糧有輕則重則之殊何者如今江西湖廣等處州縣以村分

里甲也直隸河南等處州縣以社分里甲也 祖宗朝
以北方民少地多乃遷山陝等處無田之民分屯其地
故又以屯分里甲當時社民占地頃畝甚廣屯民後至
頃畝甚狹故屯地謂之小畝社地謂之廣畝北方之民
所甚怨於不均者大壞成則而禹貢不同故也然歷朝
因革不常乃有土地雖同而科則甚異者矣然於抄沒
之產當時追收籍冊即因民間所收客租之糧謂之官
糧及轉賣多年無復辨驗以致糧重人戶逃亡負累里
甲帶納此南方之民所甚怨不均者也夫親民事者貴
得其情舉古法者在師其意臣治湖州府武康縣時嘗
查成化年調節該奏行田糧事例官爲一則民爲一則
申府而該府七州縣行之屢年民甚稱便今蘇松常鎮
杭嘉等府州縣莫不欲如湖州府者臣治廣平府成安
縣時嘗查 奏行事例將屯社之地均糧頃畝一其科
差行之縣民亦稱便而該府八縣莫不效之至今北直
隸河南山東兩處各州縣又莫不欲如廣平府者然南
北分郡皆有官豪之家阻之故也夫北方官豪之家欲
獨享廣畝之利不肯爲屯民分糧南方官豪之家欲獨
出輕則之糧不肯爲里甲均苦等因奏奉 聖旨覽卿
所奏皆恤民周治之意分豁里甲災傷二事戶部斟酌

可否議處了來說務要經久利便分南北糧土一事版籍已定罷欽此欽遵隨該本部將分諮災傷里甲二事斟酌議擬題奉 欽依備行漕運衙門及各該巡撫御史議處具 奏定奪去後今本官檢陳以上清圖等七事而復申以宋儒朱熹均井田之說一皆古人良法美意致治保民之道但已有前

旨本部擅難別議等因 欽此

民數總論

徐偉長中論曰夫治平在庶功興庶功興在事役均事役均在民數周民數周為國之本也先王周知萬民眾寡之數乃分九職焉九職既分則勛勞者可見勤惰者可聞也然而事役不均者未之有也事役既均故上盡其心而人竭其力焉然而庶功不興者未之有也庶功既興故國家殷富大小不匱百姓休和下無怨疾然而治不平者未之有也故泉有源治有本道者審本而已矣故周禮孟冬司寇獻民數于王王拜受之登于天府內史司會冢宰貳之其重之也一是今之為政者未之知恤已也譬猶無田而欲樹藝雖有農夫安能措其強力乎是以先王制六鄉六遂之法所以維持其民而為之綱目也使其隣比相保愛賞罰通延及故出入存仁

臧否順逆可得而知也及亂君之爲政也戶口漏于國
版夫家脫于聯伍避役逋逃者有之於是奸心競生而
僞端並作小則濫竊大則攻劫嚴刑峻令不能救也民
數者庶事之所自出也莫不取正焉以分田里以令貢
賦以造器用以制祿食以起田役以作軍旅國以興典
家以立度五禮用脩九刑用措其惟審人數乎

丁糧總論

戶口稽于版籍每十年而覈其盈縮登其數于留守府
其冊于戶部制非不密矣然飛詭虛懸致丁匿糧耗官
者無糧之田貧者納無糧之稅甚則流移倒絕難及
他里將并其所存而逼之使逃矣故丘文莊有配丁困
之法并取李渤攤逃之議也但貧富異齊而必以丁配
田則強人以不能而禁人以必致賦役有額而漫無補
則丁在而僞逋戶存而僞絕不可不慮也故不若質券
以稽產富而田多者准丁上其則貧而丁多者准糧下
其等按籍以察逃產存則責里甲以代輸產亡則覈業
主以入甲又嚴處寄洒之奸豪曲招流移之窮餒庶其
有實數乎不然均審之檄徒勤查造之冊徒浩無益也

役法總議

役民者官也役於官者民也郡有守縣有令鄉有長里

有正其位不同而皆役民者也在軍旅則執干戈興土
木則親畚鍤調征行則負羈紼以至追胥力作之任其
事不同而皆役於官者也役民者逸役於官者勞其理
則然然則鄉長里正非役也後世乃虐用其民爲鄉長
里正者不勝誅求之苛各萌避免之意而始命之曰戶
役矣宋唐而後下之任戶役者其費日重上之議戶役
者其制日詳於是曰差曰雇曰義紛紜雜襲而法出奸
生莫能禁止噫成周之里宰黨長皆有祿秩之命官兩
漢之三老嗇夫皆有譽望之名士蓋後世之任戶役者
也曷嘗凌暴之至此極乎

一條鞭法

一條鞭法者通府州縣十歲中夏稅秋糧存留起運額
若干均徭里甲土貢顧募加銀額若干通爲一條總徵
而均之也其徵收不輸甲通一縣丁糧均派之而下
帖于民備載十歲中所應納之數于帖而歲分六限納
之官其起運完輸若給募皆縣官自支撥蓋輸甲則逾
年十甲充一歲之役條鞭則合一邑之丁糧充一歲之
役也輸甲則十年一差出驟多易困條鞭令每年出辦
所出少易輸譬則千石之重有力人弗勝分十人而運
之力輕易舉也諸役錢分給主之官承募人勢不得復

取贏于民而民如限輸錢訖閉戶計可無復追呼之擾
夫十年而輸一兩固不若一年一錢之爲輕且易也人
安目前孰能歲積一錢以待十歲後用者又均徭之法
通州縣徭銀數不可得減而各甲丁糧多寡勢不能皆
齊丁糧多則其年派數加輕丁糧少則其年派數加重
固已不均而所當之差有編銀一兩而止納一兩者有
加二加三加四五六者有倍納四五倍七八倍者甚且
相什伯則名爲均徭實不均之大者今合民間加納之
銀俱入官正派之數均輕重通苦樂于一縣十甲之中
役人不損直而徭戶不苦難回便如金銀庫革定名徭
編之舊照司府例納銀爲募人工食費止令巡守不與
收支其收支委之吏則毫末承稟于官需索者不得行
而誅求者自歛又以時得代不久苦查盤吏有身後固
不得積庫銀而逃倉中斗給于舊有募充親充償所耗
固當而募人爲看守其耗折亦徭戶自償彼守而此償
適教之使盜也今募吏充歲加脚費而折耗責之勢不
敢自盜又年終而更無歲久泥爛之憂又甚便諸遞運
夫馬俱官吏支應勢不得多取卽用之不敢溢諸利弊
不可悉道其大都徵附秋糧不雜出名目吏無所措手
人知帖所載每歲並輸可省糧長收頭諸費利固不可

勝矣通計里甲均徭驛傳民兵計合用銀派之名四差
 皆視戶丁糧爲差次久之民相安而享其利也

本朝差役圖

里甲例無優免

每丁派銀若干

每丁派銀若干

每丁派銀若干

每丁派銀若干

每石派銀若干

每石派銀若干

每石派銀若干

每石派銀若干

里甲

均徭

驛傳

民兵

以上四差每丁通共派銀若干

每石通共派銀若干

外戶口鹽鈔每丁派銀若干

每口派銀若干

江西差役事宜 附

按惟均徭之法十年一後計丁驗糧戶分等則行之已
 久誠為均平無累然法久弊生名為均徭實有不均之
 患每歲徭銀原有定額而各甲丁糧多寡懸外其年丁
 糧多則派銀少而役輕丁糧少則派銀數多而役重其
 弊一也所編之差有正銀一兩而止納一兩者此必勢
 豪黃緣者得之有加至一二倍者以至數十倍者此必
 平民下戶無勢力者當之此患在不均其弊二也北方
 則門丁專產四者無論南方則徧論田糧糧多差重則
 棄本逐末以收日計錢而民日貧其弊三也糧多役富
 之家平日則花分詭寄以圖輕差及至審編則管束
 囑以脫重差其弊四也歲歲審編公門如市官吏開賄
 賂之門里胥恣索騙之計其弊五也丁糧編剩利歸於
 官小民不蒙輕減之惠其弊六也有此六弊小民困累
 已甚且應直之年後重着繁力不能勝大抵人情皆安
 於目前既不能預積十年之費以待一年之輸是以一
 年當差即九年未得蘇息而傾家蕩產者相比也及查
 均徭規則原分銀力二差銀差內如各官柴薪馬丁儒
 學齋膳夫先年俱坐負審編以致貪婪有司故將殷實
 人戶自行坐占困而加倍徵收漁獵無厭如兩京會同

館并山東保定等處馬價則以地方隔起有司不肯一體追徵以致經年逋負不得以時起解濟用此銀差之獎也力差內如府州縣斗庫及各騙廩給庫子則賠費不肯門阜防夫禁子弓兵等役皆編徭戶姓名募人代當則抑勒需索水馬機兵等役則又編頭戶貼戶以數十戶朋爲一役募役則給由帖取討工食窮鄉下邑之民不能抗城市積年之勢力戶被擾鷄犬不寧其害尤甚此力差之獎也獎多而法疎則民害滋甚愚擬將各項差役逐一較量如力差則計其代當工食之費因勞逸而量爲增減如銀差則計其折解交納之費因難易而加以賙糶通計一歲用銀若干止照丁糧編派開載各戶由帖立限徵收如往年編某爲某役某爲頭戶某爲地戶今一切革之其有丁無糧者必係下戶止納丁銀有丁有糧者必係中戶及糧多丁少與丁糧俱多者必係上戶俱照丁糧併納審如是則貧富不待審編而自定徭差不得避重而就輕其銀一完則終歲無追呼之擾而四民各安其業使輕重通融於一縣苦樂適均於十甲是亦調停之一術也

一革坊里惟州縣設有坊里輪年應差乃庶民徃役之義自勾攝公事催辦錢糧之外無他事也奈何有司不

加體恤凡祭祀宴饗造作供帳饋遺夫馬百爾費用皆
令坊里直日管辦坊里又坐派於甲首費出無經以一
科十間里騷然日見凋敝如病羸之人不少休息將無
回生之望愚以爲今日所急在於革坊里在於定經費
凡歲用所需儘係坊里自行出辦者今皆派徵銀兩貯
之官庫如鋪陳傘輦幕次需用等項應預先置造者祭
祀鄉飲賓與上司交應等項應臨時買備者脩理衙門
工料應臨時估計者接運夫馬應預先雇募臨時撥發
者莫非有司之事掌印官爲之經紀扣笑實用數目責
令該吏照所司公管管下給與登記文銷其買辦役使
之人卽於隸兵內輪派應用與坊里絕無干涉自規則
之外不許妄用自歲徵之外不許加派其前項經費仍
置立稽查格冊每季赴撫按院道衙門查覈如果支用
有餘作正支銷如果事出不經支用不敷亦聽各該州
縣於原編備補銀內支銷如此一州一縣咸有經常之
用旣不失之苦節廢禮而妨事而坊里輪年應役亦可
無額外誅求之累矣

一定派則查得本省各項差徭自嘉靖二十八年該前
任巡撫都御史張酌定賦役總會文冊內開南北京庫
漕運本折米銀起運存留宗藩司府倉米皆出於糧戶

口食鹽起存錢鈔則出於丁惟里甲均徭丁糧兼派里
甲一丁折米一石均徭二丁折米一石及查各該州縣
有以糧獨編驛傳有以丁糧配編民兵有以丁折米獨
編民兵全不編驛傳者各因丁糧之輕重而爲調停以
免偏累民已相安相應查照舊規通融兼派其戶口食
鹽起存錢鈔近年奉例隨糧帶徵但查鹽鈔二項係是
丁差若仍前隨糧帶徵則畸零小戶不無煩擾合行改
正仍照丁口徵納及屯田糧有沙陷人丁有逃絕若不
爲之查處則糧差無從徵納里遞不免包賠議將沙逃
田糧除舊額并沙陷無賦原經一奏准免派起運止派
存留司庫者里遞均攤輸納外其有舊額沙荒今已闕
墾久已迷沒今會清出或本管里長并各勢豪包占影
射者即於得業人戶名下追收花利以抵糧差不得築
及通圖如妄捏沙逃無據者與實糧一例包差至於逃
絕人丁原額註於實徵冊內有據者照舊免編外其新
開逃絕逃難驟免合照不成丁則例比實丁減半編差
各州縣四差人丁原額折筭多寡悉從其舊若有投托
勢要隱避差役及脫漏戶口者許諸人首告將本犯名
下罪銀充賞凡有清出丁口并逃戶復業一面增入逐
年格冊一例派徵仍候造冊之年將徵黃二冊改正如

此庶丁糧派則既定而妄捏欺隱之舉悉除小民永無偏累矣

一倉糧解照得夏秋稅糧有起運存留有本色折色收解之役名爲糧長各該州縣有一年一審編者有三年五年間一審編者止是倉報殷實人戶原不輪年分甲每遇審編之期勢豪大戶貪緣規避坊里倉報索騙百端身未應役而所費已不貲矣官府不得已而爲一切苟且之計或以數人而一充一名或令一身而包管合戶間里騷然息肩無日包攬者得肆侵欺貧難者苦於賠破一充此役解不破家此皆民間至苦極累事也查今大明會典洪武二年令天下有司度民田以萬石者率設糧長一名專督其鄉賦稅十五年革罷糧長徵收六里長催辦十八年復設糧長是糧長之設或編殷實或輪里甲皆我祖宗舊制合無將各里排年管催本里人戶稅糧聽其自行輸納米入官倉以管糧官與收銀入官庫以掌印典收查照舊規應用領解糧役幾名就於經催中審其丁糧近上家道殷實者僉定名數責令管解糧米有搬運腳耗之費折銀有秤收火耗之費俱於派則內酌量加徵當官給發以資其用免其獨力賠補是十年之中不過輪役一年縱有一年之勞得享

九年之逸况以本管里長催徵本里人戶事勢尤為順便庶幾祖制里甲催辦之意而審編之弊可杜矣

一處解運查得先軍允准南京各本色糧米及各項折銀俱係府州縣管糧官押經收入後交納縱有掛欠侵欺其弊立見追賠易完以有官統之稽查便也其歲派

南京本色棉苧布疋舊規原係糧役經解以致棍猾攬泊侵欺動以萬計且將倉踈布疋抵數解納驗不中式

大半駁回節經該部開催竟無完報其起解南京各項折色如新例及江濟二衛木夫馬船工料銀兩會同館

馬價各衙門柴薪皂隸等銀每差解戶逐項轉解以致中途在費侵欺或掛欠逃回經年批單不獲上為國

用所關下為各役身家所係豈可襲循舊弊而不為之處合無將南京布疋順委部運南糧官帶解北京布疋

各府類總委官押解南京各項銀兩務照北京事例凡係原差解戶自解者俱解布政司收貯委官類解嚴限

掣批回銷庶可杜侵欺掛欠之弊周禮鄉師遂師州長黨正族師里宰鄙師旅師閭胥比

長主徵六鄉賦貢之稅秦漢之制十里一亭亭有長十亭一鄉鄉有三老有嗇夫有游徼三老掌教化嗇夫聽

訟獄收賦稅游徼循禁盜賊唐五百家為鄉設鄉正一

人百家爲里設里長一人掌戶口課植農桑檢察非爲
在邑居者爲坊正掌坊門管籍督察奸非在田野者爲
材正責與坊同宋以里正戶長鄉書手課督租賦以耆
長壯丁逐捕盜賊其後乃有三等衙前及承符人力手
力散從祇候之役惟鄉戶衙前之役爲最重或主典倉
庫或輦運倉物往往至於破產故皇祐中禁役鄉戶爲
衙前令募人爲之至熙寧又有保甲之法至寶慶又有
義役之法元坊設坊正里設里正都設主首專以催輸
稅糧追會公事

國朝洪武十四年創編賦役黃冊以一百一十戶爲一
局選其裡多者十戶爲里長餘百戶爲甲首十年輪役
催辦錢糧追攝公事亦猶秦漢之里魁亭長唐宋元之
坊正里正也選坊里中年高有德者爲老人給以教民
榜文至風俗詞訟猶所謂三老也設糧長以追收二稅
猶所謂耆夫也故總甲小甲覺察非常猶所謂游徼也
是十年之正役也今諸上供公費出於田賦之外者皆
目之曰里甲蓋言闔縣里甲所當任也而又有十年之
雜役焉曰力差曰銀差皆里甲下田之自出也而又有
民兵焉有夫馬焉夫馬以代本色之郵傳而他衝繁水
陸之驛又有協濟之派馬一以里長丁糧均攤取給夫

邦國之用固不可已也而歲增一歲如丁田之有限何
征役考

小司徒之職乃均土地以稽其人民而屬知其數上地
家七人可任也者家三人中地家六人可任也者二家
五人下地家五人可任也者家二人凡起徒役無過家
一人以其餘為羨也

鄉大夫以歲時登其夫家之衆寡辨其可任者國中自
七尺以及六十野自六十以及六十有五皆征之其舍
一者國中貴者賢者能者服公事者老者疾者皆舍以歲
時入其書作文書入

遂大夫以歲時稽其夫家之衆寡六畜田野辨其可任
者與其可施舍者均人掌均人民牛馬車輦之力政詩
征凡均力政之歲上下豐年則公旬用三日焉中年則
公旬用二日焉無年則公旬用一日焉

司民掌登萬民之數自生齒以上皆書于版
章氏曰三代役法莫詳于周周禮伍兩軍師之法此兵
役也師田追胥之法此徒役也府史胥徒之有其人此
胥役也比閭族黨之相保此鄉役也有司徒焉則因地
之美惡而均役有族師焉則校民之衆寡以起役有鄉
大夫焉則辨民之老少以從役有均人焉則論歲之豐

凶以行復役之法

按所謂書于版者即前代之黃籍今世之黃冊也我朝每十年一大造黃冊凡例有四曰舊管曰新收曰開除曰實在今日之舊管即前造之實在也每里一百一十戶一戶一甲十甲一里里有長轄民戶十輪年應役十年而周周則更大造民以此定其籍貫官按此以為科差誠有如徐幹所謂庶事所從出而取止者也然民偽日滋吏婪多端苟非攢造之初立法詳盡委任得人則不能禁其脫漏詭寄飛走那移之弊矣

秦用商鞅之去月為更卒 謂給郡縣一也復為正 正卒

中初一歲屯戍一歲力役三十倍于古漢興律而未改

漢高祖初為筭賦 賦錢人百二 十為一筭

馬端臨曰古者有田則稅之有身則役之未有稅其身者漢法民年十五而筭出口賦至五十六歲而除二十而傳給繇役亦五十六而除是稅之且役之也

唐制凡天下戶口其資產升降定為九等三年一造戶籍凡三本一留縣一留州一送戶部用人之力歲二十日閏加二日不役者日為絹三尺謂之庸有事而加役二十五日者免調三十日者租調皆免通正役不過五十日

宋以衙前主官物

即今庫子手級納戶解戶

以里正戶長鄉書手課

督賦稅

即今里長甲首老人

以耆老弓手壯丁追捕盜賊

即今弓兵民士

以承符人力手力散從官給使令

即今皂隸禁子

縣曹司至押

錄州曹司至孔目官下至雜職虞候棟搯等人

即今稱子舖戶

各以鄉戶等第定差

此宋物役法也

凡當役人戶以等第出錢免役錢其舊無色役而出

錢者召助役錢用足又率其數增取二分以備水土欠

闕謂之免役錢

此等無免役法也其議始於韓降成於王安石

司馬光言免役之法其害有五請罷之

鄧伯溫曰其蜀之民以額率為便秦晉之民以差役為

呂中曰司馬光王差役王安石王簡役二者利害相半因其利而去其害皆可也

按二法實相資以為用也夫自古力役之征貧者出力富者出財各因其有餘而用之不足者不強也各隨其所能而任之不能者不強也彼有力者而無財吾則俾之出力財不足者人助之彼有財者而無力吾則俾之出財力不能者人代之若夫事鉅而物重費多而道遠則必集眾力哀眾財使之運用而不至於頓顛資給而不至於困乏則民無或病事無不舉矣且農夫遂耕穫

之願官府得使令之給而亦可以收市井游手之徒一舉三得也

自三代至宋末役法總論

按差役古法也其弊也差役不公漁取無藝故轉而爲雇雇役應寧之法也其弊也庸錢白輸苦役如故故轉而爲差差役中興以來江浙諸郡民戶自相與講究之法也其弊也豪強專制寡弱受凌故復反而爲差蓋以事體之便者觀之雇便於差義便於雇至於義而復有弊則未如之何也已竊嘗論之古之所謂後者或以起

軍旅則執干戈冒鋒鏑而後謂之役或以營土木則親

畚鍤力斲力而後謂之役夫子所謂使民以時王制所

謂者不過三日皆此役也至於鄉有長里有正則非役

也柳子厚言有里胥而後有縣大夫有縣大夫而後有

諸侯有諸侯而後有方伯連帥有方伯連帥而後有天

子然則天子之與里胥其貴賤雖不同而其任長人之

責則一也其在成周則五家設比長二十五家設里宰

皆下士也等而上之則爲閭胥曰鄰長皆中士也曰旅

師曰鄙師皆上士也曰黨正曰縣正皆下大夫也曰州

長則中大夫也周時鄰里鄉黨之事皆以命官主之至

漢時鄉亭之任則每鄉有三老孝弟力田掌勸導鄉里

助成風俗每亭有亭長耆夫掌聽獄訟收賦稅又有游
徼掌巡禁盜賊亦皆有秩秩而三老孝弟力田爲尤尊
可與縣令丞尉以事相教復勿繇戍嘗以歲十月賜酒
肉或賜民爵一級則三老孝弟力田必二級賜民帛一
疋則三老孝弟力田必三疋或五疋其尊之也至矣故
戾太子得罪而壺關三老得以言其寃王導爲郡而東
郡三老得以奏其治狀至於張敞朱博鮑宣仇香之徒
爲顯官有聲名然其猷爲才望亦皆見於爲亭長耆夫
之時蓋上之人愛之重之未嘗有誅求無藝迫脅不堪
之舉下之人亦自愛自重未嘗有頑鈍無恥畏避苟免
之舉故自漢以來雖叔季昏亂之世亦未聞有以任鄉
亭之職爲苦者也隋時蘇威奏置五百家鄉正令理人
間詞訟而李德林以爲本廢鄉官判事爲其闕里親端
却適不平今令鄉正專理五百家恐爲害更甚詔集議
而衆多其德林遂廢不置然則矯時鄉職或設或廢未
無關於理亂之故而其所以廢者蓋上之人重其事而
不輕置非下之畏其事而不當充也至唐睿宗時觀
監察御史韓琬之疏然後知鄉職不願爲故有避免之
人唐宣宗時觀大中九年之詔然後知鄉職之不易爲
故有輪差之舉自是以後所謂鄉亭之職至困至賤貧

官汚吏非理徵求極意凌殘同雖足跡不離里閭之間
奉行不過文書之事而期會追呼笞箠比較其困踣無
聊之狀則與以身任軍旅土木之繇役者無以異而至
於破家蕩產不能自保則繇役之禍反不至此也然則
差役之名蓋後世以其困苦卑賤同於徭役而稱之而
非古人所以置比閭族黨之官之本意也王荆公謂免
役之法合於周官所謂府史胥徒王制所謂庶人在官
者不知周官之府史胥徒蓋服役於比閭族黨之官
者也蘇文忠公謂自楊炎定兩稅之後租調與庸兩稅
既兼之矣夫兩稅既併何復欲取庸錢然不知唐之
所謂庸乃徭徃之身役而非鄉職之謂也二公蓋亦習
聞當時差役之名但見當時差役之賤故立論如此然
實則誤舉以為比也上之人既賤其職故叱之如奴隸
待之如罪囚下之人復自賤其身故或倚法以為奸或
匿賦以規免皆非古義也成周之事遠矣漢之所以待
三老嗇夫亭長者亦難以望於後世如近代則役法愈
弊差役愈詳元祐間講明差雇一法為一大議論然大
槩役之所以不可為者皆重破家其蘇黃門言市井之
人應募充役家力既非富厚生長習見官司官吏雖欲
侵漁無所措手耕稼之民性如麋鹿一入州縣已自懼

怖而况家有田業求無不應自非廉吏誰不動心凡百
侵擾當復如故以是言之則其所以必行雇役者蓋雖
不能使充役之無費然官嘗任雇募之責則其役與民
不同而橫費可以省雖不能使官吏之不貪然民既出
雇募之費則其身與官無預而貪毒無所施此其相與
防閑之術雖去古差遠甚然救時之良策亦不容不如
此然熙豐間言其不便者則謂差役有休歇之時而雇
役則年年出費差役有不及之戶而雇役則戶戶徵錢
至有不願輸錢而情願就役者蓋當時破家者皆愚懦
畏事之人而桀黠之後自能支吾而費用少者反以出
雇役爲不便又當時各州縣所徵雇役錢除募人應
得之外又以其餘者充典吏俸給之用又有寬剩錢可
備凶旱賑救可見當時充役之費本不甚重故雇役之
錢可以備此三項支用也若夫一承職役羈身官府則
左支右吾盡所取辨傾困倒廩不足賠償役未滿而家
已罄事体如此則雇役之法豈復可行雇役之金豈復
能了然則此法所以行之熙豐而民便之元祐諸君子
皆以爲善者亦以當時執役之費本少故也禮義消亡
貪饕成俗爲吏者以狐兔視其民睥睨朶頤惟恐墮穽
之不早爲民者以寇戎視其吏潛形匿影日虞懷壁之

為殃上下徂伺巧相計度州縣專以役戶之貧富為宦
 况之豐殺百姓專以役籍之係否驗家道之興衰於是
 民間視鄉亭之職役如蹈湯火官文以復除之說要市
 於民以取其費其在復除之科者苟延歲月而在職役
 之列者立見虛耗雖有智者不能為謀矣所謂正本澄
 源之論必也朝廷以四維勵士大夫餼廩稱事無俾有
 多藏之惡士大夫以四維自勵力行好事稍能以澤物
 存心然後卸好貪之胥吏以去其蠹害削非泛之支備
 以食其事方賦歛之簿書必嚴無使代逋欠之輸勾呼
 之期會必明毋使受稽慢之法夫然故役人者如父母
 之令其子弟恩愛素孚役於人者如臂指之護其腹心
 劬勞不憚既無困苦之憂不作避免之念則按籍召而
 役之可矣奚必曰雇曰差之紛紛哉不然舉三代以來
 比族間黨之法所以聯屬其民上下相維者及藉為厲
 民之一大事愚不知其說矣

今時上賦條編二法總論

往時天下賦役率用 國朝初法畫一里甲十年而一
 事民得蕃休又隨民數之盈縮以賦于民民咸便之行
 之既久而弊滋焉民患苦之於是有司或為總賦之法
 或為條編之法總賦者通歲計其所入而總賦之戶頒

之以所賦之數而人人知所宜入當數而止約法畫一
 吏牘大損豪猾不得規避輕重而公家催征易起人稱
 便矣其言不便者諸供億悉在官官率取之市人或給
 之直不當又百姓已罷歸官有私役之者此見於兩浙
 一策對者然也條鞭者計口受備緣畝定直悉籍其一
 歲之費而輸之于官官為召募民不擾焉人亦稱便矣
 其言不便者謂初議法隸省之郡輕重苦樂既以不均
 而或又取成額而日裁之故費益繁而用愈不給則有
 那移有預徵那移而官困矣預徵而民困矣且差銀之
 入日削而募役考原于公庭有司坐困莫敢誰何矣此
 見于江右之策對者然也即此推之其兩畿諸省賦役
 之弊可勝數哉若其飛詭以亂籍匿產以逃租上戶或
 高枕而素封窮丁受箠楚而莫措則又天下之通弊而
 憂民之士所仰屋而竊嘆者也

