

國家圖書館. NATIONAL CENTRAL LIBRARY, TAIWAN, R.O.C.



秋林伐山元

秋林伐山元





執林伐山序



宮保



漢達元之鼎間中



應

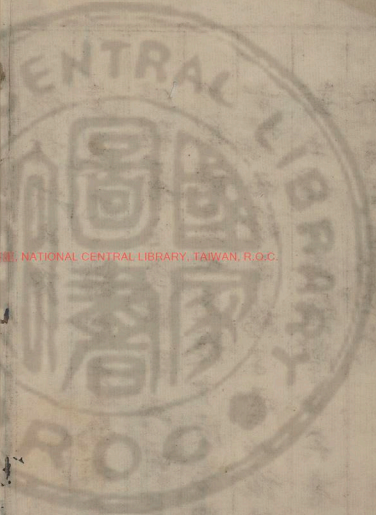
以理義之文時則兩司馬

以創調易世周旋中原並與

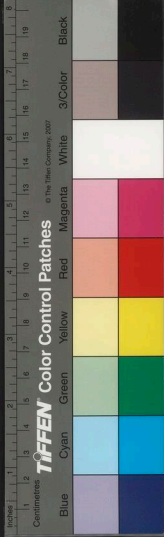
方駕而晚有楊子雲以該博

顯士始知通經學古其有功

於兩司馬甚大



國立中央圖書館, NATIONAL CENTRAL LIBRARY, TAIWAN, R.O.C.



342343 v.1

明興

孝皇右文

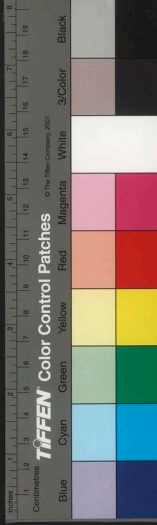
世宗蓋光大之時則北地東吳
通立齊盟與兩司馬並曜
而中間者楊用脩以才情
尚學挺然特起無復依傍
其所援引評擊遂之出人

意表一昔雲合景澄亦與振
其柔筋脆骨而澤於大雅
用脩之功為多嗟乎操一齒
以涉溟渤何岫之能登持
尺蠲而報稱中原維馬腹
不能及也師心信手而秀
以舍筏為解譚以容易文



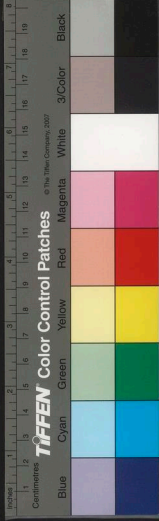
章大家固多闕特洽然未
有不博洽而能大者今去用
脩餘一甲子而人文淳鬱不
昧源流徑力也其後元美
晦伯元瑞諸夫子各以所
見効忠楊氏詎何純漏良
不多少而官乎詭者性傳

觸禱者毛舉論難之語
以好為角率性齟齬用脩
叫囂自壯如衣郎王謂漢
改者豕孰占漢大也是惡
知用脩哉臨矣編所稱引
如庶彙天祿諸事鬼史迄
劉鑄莊諸人一之牴牾吾



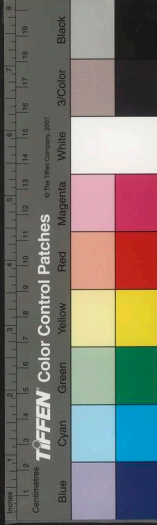
每能為因脩掩瑕要其搃
持六經之表演觀九州之
內磔裂雲為牢龍采我籍
自墳典五索以及明堂石室
金匱玉版之藏無不來自
齋造貝葉以及古人膚革
賸韻殘膏遺馥無不收

得子而六探殊較宮一字
指點令人色飛片言掃剝
令人意奪其取材也如九
鼎鑄而百物備帝青梵鏡
懸而百千萬億國土靡匪照
耀也其辨物也如寶故之識
豹文熒之法著惜之知友山



小兒而分廬治長之辨牛鳴
鳥語之博聞強記列書簾
於胸中抉異蒐奇泛學海
於筆舌良改陋伯諸之用
脩因壘錦事未如五化草
白園扇竟屬怪手而涉攪
廢則詮擇難精貫穿博

則臆記易舛縱瑕瑜不掩
何傷于大乎嘗晚宋僖謂
揚雄後志君子而不識一忠字
若用脩廷弓大從扣閤痛
哭白肯溟雲游戲似素其
所得親子聖孰多而致譏目
睫者何必借因脩以譏禪

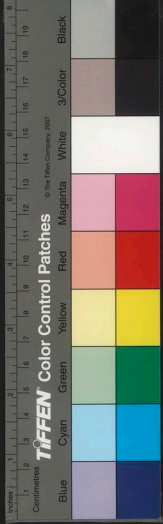


任一身而以耳目予天下者
 為用脩甘之矣余改以執耒
 學山擾之梓迺再伐山傳焉
 夫用脩伐山者必非伐林者
 也學山而不至於山限以壻
 整卑象華是繩劑之功
 可加于蒐山開荒上矣爰後

簡端以代楊子解嘲

萬曆丁未三月既望沁水
 孫居相書於田壑廣益

堂中



秋林伐山序



昔老子生於周尚以不及觀古
為恨况在今人然令人鑽古人
書梯崖絕澗望古遥集若夫脫
纏解糾更不難互相揚確乎今
案斷古之人與寸心自致矣楊
用脩先生尸古鎔令其咳唾散



落珠流而璘結郁之盛哉茲執
林伐山特瞻脈之一鬻耳夫取
材於山所由來矣山自五嶽而
外如終南固一大阻其間異物
之類不可勝原東方朔嘗謂百
工取給萬姓仰呂韓昌黎亦云
架庫廩而銜瑩繡以此推之山何

如獲蓄也夸賊負而屠焉其事
渺矣必若所稱逆天作之奇而
荒之相與剛繁別冗開異蒐奇
因以飲神瀆之水問仙鼠之名
啖胡麻之飯餐栢上之露掀翻
寶藏不由斤斧亦大勝妙哉故
伐材者有盡伐山者不憂材盡

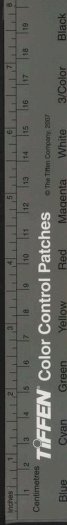


在斯編歎蓋其薈撮墳典以及
僊經佛偈齊諧唐韻允天地之
紀人物之變與夫天喬走飛法
書彙尊茶寮酒醬之屬盡漫單
詞片字中挖冥搜玄折疑摭豫
此如禹圭舜琴堯土杯居然千
古法物不作耳目近玩昔孫愛

立嘗恨天下無書以廣新葺王
右軍每向蜀中故跡欲廣異聞
大抵間見新異是古人第一樂
事彼謝氏碎金麗沙的燦瑯琊
羣玉玄圓崢嶸方斯猶為渺矣
此非讀書破萬卷其將能乎矣
余謂讀書以不易能箱盈石積



膠繻任兒女子語書而腐耳即
以用脩之稽古批駁不為不強
正陽諸家詆訶而論難之如是
編所載舉案一語猶可彈指何
况天祿諸事在用脩亦自言之
矣曰安敢駕策古人借以耗壯
志遣餘年耳夫吾黨亦何必為
用脩解也要以秦漢而乘經畬
史藪榛蔓已極援引評擊窮秋
毫之遁情扼夏虫之積噴諸凡
用脩所變正而廓清者真可謂
古人功臣不然徒以辨博而已
遺其遠識靈心以似搜斷瓦零
甓於鄴都遺勝曰此英雄之極



思也然乎哉而矧於執其一漏
以為博物病也余又謂士當窮
時呻吟經生語未遑他涉寸一
適意勢灼名熏不啻敝帚棄之
徒重尤秦焰也奚為用備少游
金馬晚戎碧鷄百函俱發千古
自命倘謂南山居士非耶則是
編之傳刻豈但蓄意消鄙旃檀
熏而芝蘭襲夫亦以指陳覺路
是吾黨之家山也仰止焉而寄
其尚友古人之意云爾

萬曆丁未端陽日中州李雲鶴書



秩林伐山卷一

西蜀楊慎著

西晉孫居相

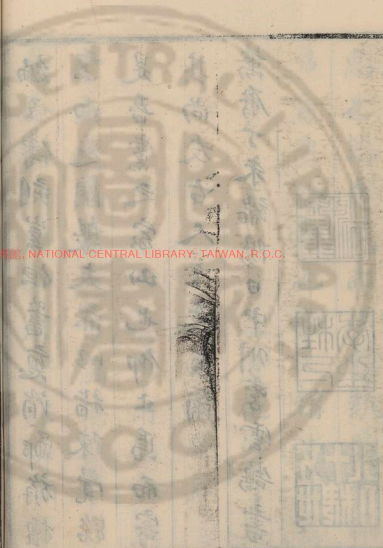
中州李雲鵠

宇宙

上下四旁曰宇往古來今日宙人皆知之不知其出于尸子揚子太玄曰闔天之謂宇闢宇之謂宙

綺雲頽霞

綺雲之館頽霞之臺江淹學兔園賦中語也



國家圖書館, NATIONAL CENTRAL LIBRARY, TAIWAN, R.O.C.



秩林伐山卷一



西蜀楊慎著



西晉孫居相

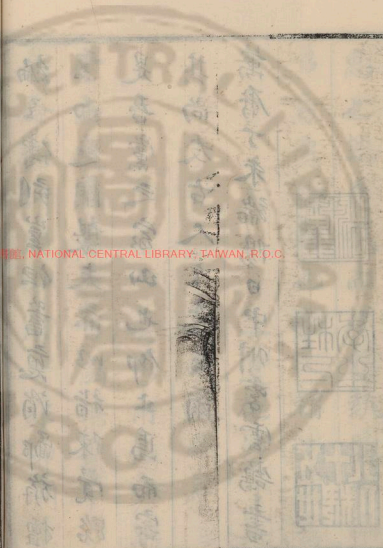
中州李雲鵠全校

宇宙

上下四旁曰宇往古來今日宙人皆知之不知其出于尸子揚子太玄曰闔天之謂宇闢宇之謂宙

綺雲頽霞

綺雲之館頽霞之臺江淹學兔園賦中語也



國家圖書館, NATIONAL CENTRAL LIBRARY, TAIWAN, R.O.C.



屯雲

中山王文木賦奔電屯雲薄霧濃雲皆形容木之
文理也杜詩屯雲對古城實用其字李易安九日
詞薄霧濃雲愁永晝今俗本改雲作雲

日鷲

王晞詩日鷲當歸去魚鳥見雷連俗本改鷲作鷲
淺矣孟蜀牛嶠詞曰日鷲天空波浪急正用晞語

雲清

邵正釋訓曰盧敖翱翔于玄闕若士竦身于雲清
本清雲而倒一字亦奇句也

絳河

漢武內傳王母使女侍問武帝云上問起居遠隔
絳河蓋道書天有九霄赤霄碧霄青霄玄霄絳霄
靛霄紫霄練霄縉霄也絳河即絳霄王維詩雲霄
出絳河

華漢

詩人稱天河曰銀河銀潢銀漢皆常語也李賀曰
銀灣江淹曰繩河緯書云王者有道則河直如繩



謝朓詩曰華漢浮虛用詩雲漢昭回之意

陸龜蒙云繩河

裡扇月傍

水虹風虹

水虹屈霓也主雨風虹月暈也主風水虹溷人呼為水椿

皓月蘆花

楊徽之詩新霜染楓葉皓月借蘆花自云此句有

神助又作曾交詩

榮露蕭雲

宋書符瑞志榮露騰軒蕭雲掩閣緯書云榮光

河休氣四塞天地訖合乃降甘露是謂榮露尚書

太傅蕭索輪囷是謂卿雲溫子昇詩桐華引仙露

槐彩麗卿煙皆用此事文人好奇如此

齊書卿煙玉露旦夕

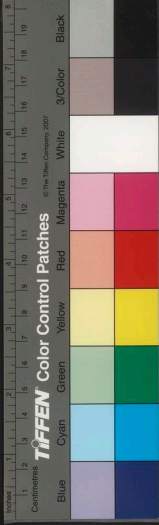
藻楊

六庚

太公陰謀曰六庚為白獸在上為客星在下為害

氣六庚可對五酉見後

雲名



雲狀有若犬若馬若白鵠若衆車有其狀若懸釜

而赤其名曰雲於呂氏春秋明理篇韓雲如布趙雲如牛

楚雲如日宋雲如車魯雲如馬衛雲如犬周雲如

輪秦雲如行人一作佳人又作美人魏雲如鼠齊雲如絳越

雲如龍蜀雲如困書兵冬至初陽雲出箕如樹之狀

○立春少陽雲出房如積水○春分正陽雲出軫

如白鵠一作鶴謝朓詩鵠雲旦起○穀雨太陽雲出張如車蓋

○立夏初陰雲出嘴赤如硃一本作赤如錦○夏至少陰

雲出參如水波○寒露正陰雲出井如冠纓○霜

降太陰雲出鬼上如羊下如蟠石易通卦驗八節占雲○吹

雲陳思王有吹雲贊言雲如吹綸絮也○妬羅雲雲如羅也華嚴經○妙鬢

雲雲如美人髮華嚴經○樓閣雲同上虞邵卷画蘭詩手攬華髮結代為樓閣雲

蕭雲宋書符瑞志見前註○蘭雲南齊書日子蘭雲中薄半暈○雕雲符

志雕雲自成五色儀鳳暗合八音又云雕雲素靈發祥漢氏○散鬢雲漢五行志有雲

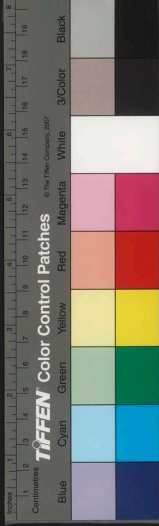
如焱風散鬢○粉雲蔣捷詞粉雲天未起○鱗雲山谷詞練

鬢如亂髮也○覆車雲京房易占云黃雲如覆車為大豐

○涼雲李賀詩雨過飛涼雲○赤繒雲緯書立秋濁陰

○蒼雲春秋文曜鉤云楚有蒼雲如霓圍軫七蟠中有荷斧之人向軫而蹲庾信袁江有賦

九木成山



蒼雲則七
重圓軫
○皂雲東方朔占兩侯
○含峰雲唐太宗詩
○泄雲

蜀都賦窮岫泄雲日月
恒翳杜詩泄雲行清曉
○油雲孟
○山雲草莽水

雲魚鱗旱雲烟火涔雲波水呂覽寶光雲元好問詩
覽寶光雲元好問詩
元好問詩

寶光
○涔雲雨雲也

五行偏傍

森 焱 鑫 森 垚
宋人以名字

放春發春行春班春

古者諸侯迎春于東郊齊曰放春見管子楚曰發春見楚辭漢書太守有行春班春之文

駛雨酉陽雜俎河水色渾駛流尸子黃河龍門駛流如竹箭

元好問詩駛雨東南來自注駛與快同見魏志趙松雪有駛雪帖

雯華

金國仙人王子可詩詞多用雯華字見中州集元好問詩剝裂雯華清月秋又寶宮寺聯云七重寶樹圍金界十色雯華擁畫梁○雯文也又石文似雲亦曰雯華古三墳書曰雲弄曇月雲素雯劉因登寺閣詩雯華寶樹忽當眼

閣詩雯華寶樹忽當眼



若光嶷景

江淹詩屬我嶷景半賞爾若光初嶷景嶷之景若光若木之光一喻老一喻少也

黃雲

春秋運斗樞曰黃雲四合女訛驚邦感精符曰妻黨翔則黃雲入閣謂女謁盛也淮南子曰黃天之氣上為黃雲下為黃埃江淹詩河洲多沙塵風吹黃雲起李太白詩黃雲城南烏欲栖補文選註未備

九虹

春秋感精符曰九女並譌則九虹並見○緯書凡曰女訛者謂嫡庶失敘也

拒雲槩日

瀟山一名天柱山三峯鼎峙拒雲槩日

吳泉

吳泉卽虞淵也吳古虞字省文如虢之省為乎禮之省為祖也唐人避淵為泉避神堯諱也河圖絳象云邠之隘上為扶桑日所升宣陸之阻上為吳泉月所登



日寸月尺

范子計然曰日者寸也紀刻而成晷也月者尺也紀度而成數也

貯雲含霧

柳子厚春楊於陵寄筆詩貯雲含霧到南溟意謂筆未經用也

纏夏玄冬

太玄註萬物豐于纏夏耗于玄冬

紫蜺喬雲

太玄曰紫蜺喬雲朋圍日君子小人並進之象也測曰紫蜺喬雲不知刊也紫蜺以象小人喬雲以象君子言紫蜺當刊喬雲當慶也

雪華電實

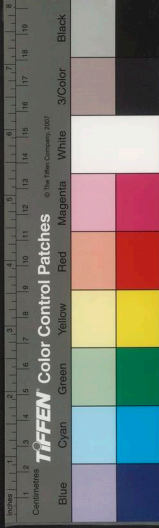
埤雅曰雪六出而成花電三出而成實

秘林伐山卷一終

九木伐山

卷一

六



秋林伐山卷二

飛谷

劉向九歎結余軫于西山兮橫飛谷以南征王逸
註飛谷日所行處道也

金鞵

宋人秋日書啓金鞵秩序玉宇粵涼又金顥平分

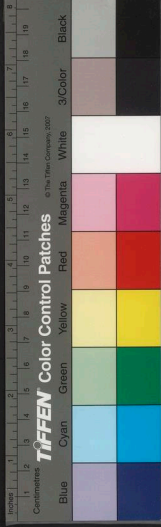
碧虛如拭皆奇語

鞵與擘同禮記秋擘也

駁霞

素翻思歸賦駁霞兮絳霧○韓文雲陰解駁日光

國家圖書館, NATIONAL CENTRAL LIBRARY, TAIWAN, R.O.C.



秋林伐山卷二

飛谷

劉向九歎結余軫于西山兮橫飛谷以南征王逸
註飛谷日所行處道也

金鞵

宋人秋日書啓金鞵秩序玉宇粵涼又金顥平分

碧虛如拭皆奇語

鞵與擘同禮記秋擘也

駁霞

素翻思歸賦駁霞兮絳霧○韓文雲陰解駁日光

國家圖書館, NATIONAL CENTRAL LIBRARY, TAIWAN, R.O.C.



穿漏

雷電

雷從回電從申陰陽以回薄而成雷以申洩而成電也

云字義

古文云字象雲回轉之形蓋陰陽之氣自下而上阻于一則為_{考音}應于二則為_{與于同莊子曰}于三而盤薄則為云又為云為之云有應_{舒也}而言也易曰變化云為如云象毋猴

朝雲暮雨

朝雲喜晴暮雲喜雨故宋玉賦曰朝為行雲暮為行雨

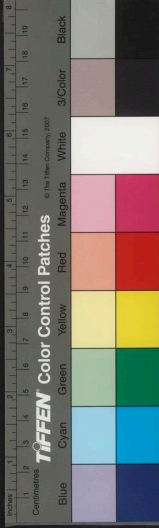
雲出地氣

晉天文志韓雲如布云云見前雲各條內至秦雲如美人雲出地氣地氣異矣故雲之成象亦不同

上巳詩

王融上巳詩粵上斯已惟暮之春二句古雅○詩評四言詩三百

篇之後曹植王融



颯風

韋昭曰颯風之聚隈者也古音庖風又音暴詩曰

終風且颯

繩河扇月

陸龜蒙樂府繩河裡扇月傍緯書天子神聖則天

河直如繩江淹宗室表麗彩繩河映夢璿圃又璿

離降映繩河低文

雪窖冰天

歎馬角之不生竟消雪窖攀龍髯而莫逮泪雨水

天洪皓祭徽宗文

風行水上

文選賦有物色一類李善云有物有文曰色風雖

無玉色然亦有光毛萇詩註云風行水上曰漪易

曰風行水上渙渙然即有文章也按老泉文甫

字說本之易行之詩註而發其旨者李善也○今

按風亦可言色楚辭云光風轉蕙汎崇蘭王逸注

云雨止日出而風草木亦有光也樂府今朝風色

好是風亦可言色



香雲香雨

雨未嘗有香也而李賀詩依微香雨青氛氲元微之詩雨香雲淡覺微和雲未嘗有香而盧象詩云雲氣香流水

雲數

國語有數曰雲連徒洲雲數靈夢之數也徒洲洲名

弔月

錢起詩月弔啼烏寒鴉起○李賀詩蟬蛄弔月曲

欄下

芬月

沈佺期詩芬月期來過又稱芳月

天池天塹天藏

海曰天池江曰天塹鹽曰天藏

日斜曰晻音移

越絕漁父歌日昭昭浸以晻日斜也遼左有東晻

縣賈誼賦日斜庚子斜音移

颯風



嶺表錄云颶風之作多在初秋過白露雖作不猛矣南越志颶母即孟婆春夏間有暈如虹是已則以虹為颶母爾凡此風作先一二日片雲漫空疾飛海人呼為颶潮風東廣泛海者曰犁頭雲蘇過颶風賦云斷蜺飲江而北指赤雲夾日以南翔此颶之漸也○說文从具謂具四方之風盖北人不知南方之候誤以目為具也

紫磨素雲

佛書有紫磨金玉半山詩紫磨月輪升雷雷三墳

書月素雲雲成文章也

颶風音

淮南八風一曰颶風即不周風也莊子至陰颶颶

亦作颶○至露颶颶至易爻古赫字又作麗

耀晷

紅鏡開炎耀晷方畏續錦帶集

渴日兢辰

魏董遇字季真從學者苦渴日遇言當以三餘夜者日之餘冬者歲之餘風雨者時之餘渴日可對





和木伐山

卷二

五

競辰

輕瓊冷絮

唐小說雪詩有輕瓊冷絮舞長空之句

卷二終

秋林伐山卷三

陰火

海中漉出魚蜃置陰處有光初見以為恠常推其
義蓋鹹水所生凡海中水遇陰晦波如然火滿海
以物擊之迸散如星有月卽不復見木玄虛所云
陰火潛然豈謂是乎

嶺表錄異

四時山

春山淡冶而如笑夏山蒼翠而如滴秋山明淨而
如粧冬山慘淡而如睡

郭熙

九木伐山

卷三

一

和木代山 卷二 五

競辰

輕瓊冷絮

唐小說雪詩有輕瓊冷絮舞長空之句



卷二終

秋林伐山卷三

陰火

海中漉出魚蜃置陰處有光初見以為恠常推其
義蓋鹹水所生凡海中水遇陰晦波如然火滿海
以物擊之迸散如星有月即不復見木玄虛所云
陰火潜然豈謂是乎

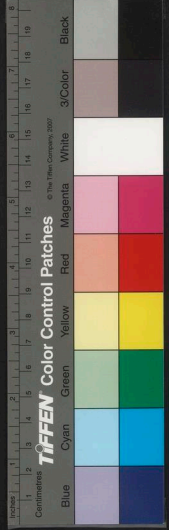
嶺表錄異

四時山

春山淡冶而如笑夏山蒼翠而如滴秋山明淨而
如粧冬山慘淡而如睡

郭熙

九木伐山 卷三



四地山

海山微茫而隱見江山嚴厲而峭卓溪山窈窕而

幽深塞山童頰而堆阜

鞏氏耳
目志

遠水如岸

海濱之人曰遠望海水似高于地有如岸焉蓋水氣也煬帝望海詩曰遠水翻如岸遙山倒似雲

寶盃泉

寶盃泉在江州徐陵文泉流寶盃遙憶溢城峰號香爐依然廬岳

鞠旅滇池

陳霸先九錫文曰鞠旅滇池之南陳師桂嶺之北
以此考之霸先曾至滇矣

灤灤

灤灤泔灤滿灤舉灤皆水聲也

鍊圍山

鍊圍山在西天佛經所稱不知的在何處唐初宋昱詩梵宇開金地香龕鑿鍊圍

江淮名山圖



遠公畫江淮名山圖而畫譜寶鑑竟不知遠公善畫也慎謂晉人無不文藻風韻遠公禪學之外能畫工詩又註詩經是僧而兼儒也近日學禪士夫乃束書木觀口無雅談手寫訛字寧不愧于僧徒乎

九折坂 七勝城

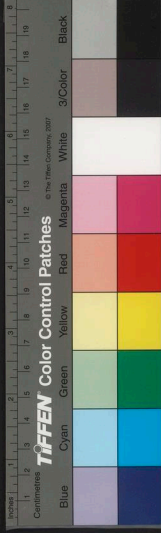
九折坂在黎州七勝城在三峽口陸法和所立

真丹

王半山和俞秀老禪思詞曰茫然不肯住林間有處卽追攀將他死語圖度怎得離真丹 漿水價匹如閑也須還何如直截踢倒軍持贏取為山○此詞意勸秀老純歸于禪住山不出遊也真丹卽震旦也軍持取水瓶也行脚之具踢倒軍持勸其勿事行脚也為山和尚欲謀住山曰此山名骨山和尚是肉人骨肉不相離言人不當離山也皆用佛書語漿水價也須還則用列子五漿先饋事

塞北江南

杜氏通典論涼州云地勢之險可以自保于一隅



和村作山 卷三
財富之殷可以無求於中國故五涼相繼與五胡
角立中州人士避難者多往依之蓋其風土之可
樂如此唐韋蟾詩曰賀蘭山下果園成塞北江南
舊有名稱其為塞北之江南以此

天尺

元好問送劉時舉節制雲南詩雲南山高去天尺
漢家弦聲雷破壁九州之外更九州海色澄清映
南極幽并豪俠喜功名咄嗟顧盼風雲生今年肘
後印如斗過眼已覺烏蠻平諭蜀相如今老矣不

妨銅柱有新銘

天尺二字
可以名樓

沙嶽

擁沙成嶽也

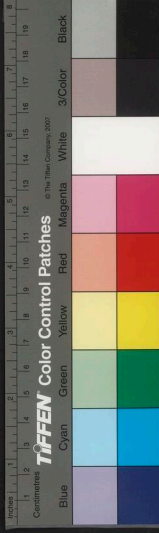
見海賦

神蹤仙的

梁宣帝七山寺賦神囂崑崙而獨立仙的皎皎以
孤臨壑之凸凹者曰囂峰之尖射者曰的

圭里

高士傳李弘字仲元蜀人居成都之圭里里人化
之班白不負戴男女不錯行弘嘗為縣令鄉人共



送之元無心就行因共酣飲月餘太守使人促之
仲元曰本不之官

築嶺

武當山一名築嶺輕霄蓋其上白雲帶其前

天谷

青城山一名天谷今作天國非

包山無三班

包山舊無三班謂蛇虎雉也侯景之亂乃有蛇虎
○或問雉亦文鳥何以與虎蛇為伍曰雉與蛇交

有雉之地必有蛇也

斟溪

王韶之始興記連州水下流有斟溪一日十溢十
竭○安寧州有潮泉一日三溢三蘸貴州城外有
漏洑一日百盈百涸應漏刻焉

天隳山

楊雄蜀本記曰有王曰杜宇出于天隳山有朱提
氏女為杜宇妻號曰望帝

天巒



四海鼎沸天嚮將移

袁宏與范曾書

樂些城

唐書驃國之地南盡濱海

即今濱海

北通南詔樂些城

北距陽苴咩城六千八百里樂些即杜詩所謂和

親邏峯城是也今作摩些其字雖異地一也音一也

鴈塔猴池

王勃寺碑高臺與鴈塔俱平曲岸與猴池共盡○

佛有五精舍獼猴江其一也

海影翻

人家壁上或見塔影樹影而不知塔與樹所在此
理不可曉又有見塔影樹影皆倒懸尤不可解段
成式云海影翻側如此理或然也蓋海光映日數
千里皆見塔樹影本直影又重影勢必倒也

萬尺洪

陸魯望寄吳子華詩到頭江畔尋漁事織作中流
萬尺洪洪取魚具也酉陽雜俎晉時錢塘有人作
洪年收魚億計號為萬匠洪○按洪字從洪石梁
絕水曰洪射洪呂梁洪是也洪從竹為洪蓋以竹



為魚梁此字唐韻不收

石漆

延州高奴縣有石脂水水膩浮水面如漆採以膏車及炷燈謂之石漆宋時用以燒煙造墨謂之延州石液刻于墨上與近日蜀中火井汲出硫黃油皆異產也

地日草

南荒有地日草日中三足鳥欲下食此草義和馭之以手掩鳥目出西壑傳

枝峯蔓壑

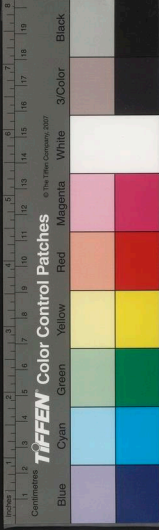
陸魯望云金華山枝峯蔓壑秀氣旁魄不啻神仙登臨

驚瀧

唐張泌詩溪風送雨過秋寺澗石驚瀧落夜潭瀧奔湍也今本作龍非

四海

東海之別有渤海南海之別有漲海西海之別有青海北海之別有瀚海猶五岳之外有五鎮也



苦水變甘泉

李錫之為蘆城令變苦泉為甘泉凡水之性味色香出沒顯伏皆地脉之異有所產歟○惠州之佛䟽院東熱泉湯如也西冷泉雪如也

峨眉山寺對

奇勝冠三蜀

是公武云云

震旦第一山

釋摩騰

三巒八水

甘泉賦度三巒兮憇棠梨○唐詩八水分流橫地軸八水瀟瀟涇渭澧鄱滂潏也皆秦地事

緗嵐紺池

緗嵐紺池煥霍房戶

水心文

駱田

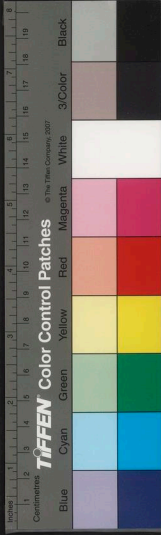
廣州記交趾有駱田隨潮水上下駱音架○雲南謂之海禱

花馬國

雪山一曰折羅漫今之花馬國卽麗江也

蜀之三江

蜀之三江外水岷江中水涪江內水沱江也



嵩岑

元魏裴粲傳嵩岑極天苞育名草修生救疾多遊
此岫魏帝詔之曰栖素雲根餌芝清壑

清壑

宋書王微傳致之高塵詠之清壑裴粲傳餌芝清

壑

清壑可為亭名

龍荒鰈海

苑龍荒以牧駿池鰈海而觀魚魏收文鰈海見封
禪書東海致皆之鰈

影國

後梁為北魏影國影國猶云附庸

仙陀

佛寺曰仙陀

金仙也

又曰仁祠

漢書

又曰寶坊又曰香

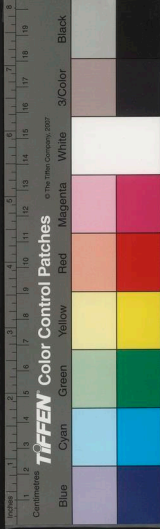
阜又曰奈園

葡萄

阿耨池一名葡萄又從琉璃馬口出

瓠蘆河首藉烽

岑參塞上詩首藉烽邊逢立春瓠蘆河上淚沾巾



西域記云塞外無驛郵往往以烽代驛玉門關外有五烽首宿烽其一也又云孤蘆河下廣上狹洄波甚急深不可渡上置玉門關即西境之咽喉也

修竹亭西畫扇峯

修竹亭西畫扇峯在荊州

盛弘之荊州記

八功德水

八功德水一清二冷三香四柔五甘六淨七不噎

八除病

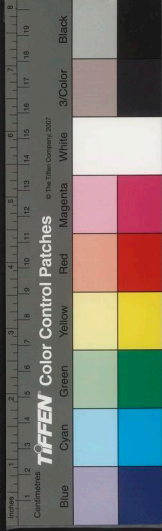
老圃

春蔥秋芥內夏葵冬苣

儀禮

秋林伐山卷三終

秋林伐山 卷三



秋林伐山卷四

南漪

坡詩中有南漪亭詠○南漪之名甚奇昔有人讀
晉書坡公問曰尋得幾箇好亭名亭名佳者亦自
難得也

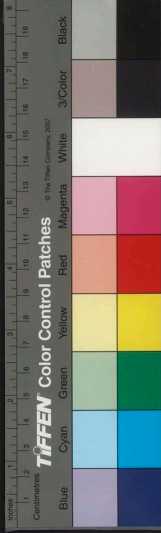
五涼

晉時張軌據河西州今甘肅為前涼呂光繼之為後涼

李暠遷酒泉今之肅州又遷沙州去肅州八百里號西

涼沮渠蒙遜據張掖今鎮番衛號北涼禿髮烏孤

國家圖書館, NATIONAL CENTRAL LIBRARY, TAIWAN, R.O.C.



秋林伐山卷四

南漪

坡詩中有南漪亭詠○南漪之名甚奇昔有人讀
晉書坡公問曰尋得幾箇好亭名亭名佳者亦自
難得也

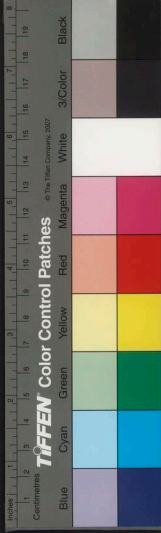
五涼

晉時張軌據河西州今甘肅州為前涼呂光繼之為後涼

李暠遷酒泉今之肅州又遷沙州去肅州八百里號西

涼沮渠蒙遜據張掖今鎮番衛號北涼禿髮烏孤

國家圖書館, NATIONAL CENTRAL LIBRARY, TAIWAN, R.O.C.



據姑臧今之西寧號南涼○唐呂溫詩樓高望五涼

鬱鬱蔥蔥

光武紀有望春陵氣者曰惜佳哉氣鬱鬱蔥蔥陸
佃曰鬱鬱塞也蔥蔥通也言其氣塞而通矣列子
美哉國乎鬱鬱芊芊鬱鬱森幽也芊芊茂盛也

三河

唐詩天子三河募少年三河黃河也析支河也湟
中河也

鴻溝

鴻溝今之滎陽符離今之靈璧間其縣人亦或不
知

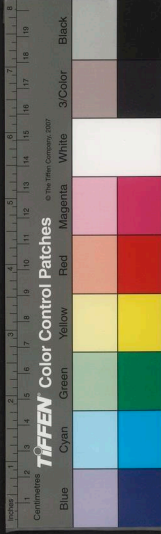
梅社

宋國有梅社此名甚新太社惟松東社惟桐南社惟梓
西社惟槐則梅社蓋北社也

荆南麗水

千字文金生麗水○韓非子荆南之地麗水之中
生金○今之麗陽也

南浦詩



寇準南浦詩春風入垂楊烟波漲南浦落日動離

冤江花泣微雨

妙處不減唐人

山形

銳而出者為虎牙尖而背者為熊耳角而巘者為

牛首冠而峭者為雞頭

王涯仙掌辨

山岩之異

玲瓏剔透桂林之山也巉差窳空巴蜀之山也綿

衍龐魄河北之山也俊俏巧麗江南之山也貴州

之山灰堆糞壤不入詩畫

野磬

書啓云玄冬務隙野磬人閑○野磬卽詩所謂滌

場也

迷子洲

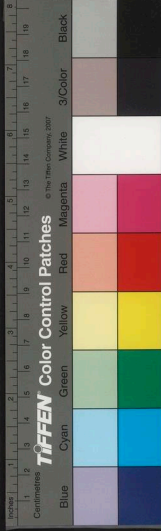
王半山詩洲迥藏迷子溪深礙若耶迷子洲在建

康西南四十里

張協北印賦

晉張協北印賦曰陟巒丘之巉崦升逶迤之坂

回余車於峻嶺聊送目於四遠伊洛混而東流帝



居赫以崇顯於是徘徊絕嶺踟躕步趾前瞻狼山
 却闕大坏東眺虎牢西睨熊耳邪亘天際旁極萬
 里莽眩眼以芒昧諒羣形之維紀爾乃地勢宏隆
 丘墟陂陁墳隴嶸疊基布星羅松林慘映以攢列
 玄木椶象而振柯壯漢氏之所營望五陵之蒐戕
 參與森同見文選搜與楚辭風賦賦兮
 木蕭蕭之蕭同叶音颺見宋書樂志

莊馘馘从九
从酋

王仲宣從軍詩館宇充廬里士女滿莊馘自非聖
 賢國誰能享茲休馘音求九交之道也字從九從

酋為是又說文馘音逵从九从首九逵道也似龜
 背故曰馘从九首一道為一首與馘同義而異音
 馘从首馘从酋今人不識馘字皆从首誤矣此見
王粲
集古本最可証今
本多作馘非也

水埒

田塍曰水埒字一作埒

膠火

燒田而種曰膠故野燒曰膠火

東海氣如圓登



晉書志東海氣如圓窰窰之字从穴从登窰宏闊大貌與崢嶸同借作窰窰之窰今絹畫在竹格曰窰有平去二音字一作窰俗作崢

窰字見王篇

四海亭

花名有海字者皆從海外來海棠海榴是也海紅花卽山茶也海桐花卽七里香也亡友陸子淵欲以四花名為四海亭然不知海紅花卽山茶也

海舩候氣

海舩候氣見黃氣知有人煙國土見白氣知有山

峯巖壑見黑氣水也

祝融之汪

楊誠齋擬大招懷東坡詞歷九州而猶礙兮誕寘之祝融之汪○祝融之汪謂南海也左傳雍氏之汪服虔注停水曰汪楚謂之汪閩謂之洋

堦防

淮南子狙狽得堦防弗去而緣注堦水埒也防土刑也堦當作堦與塍同

堰埭



檢江蓄水曰堰壅水為堰曰埭江南謂之埭巴蜀謂之堰

峩眉山

余書峩眉山寺簡板曰奇勝冠三蜀

見公震旦第

一山

佛經

劉東阜云不如以王右軍崑崙伯仲地易奇勝冠三蜀

又半天開佛閣平地見人家老保樓簡板范

景仁詩也

楚蒙山

蕭頴士楚蒙山詩尚子捐俗氛季隨躡躡執李隨

卽周八士之一蒙山有李隨○事亦一奇聞也

朱明之野

楚辭歷祝融於朱明注朱明之野南方也

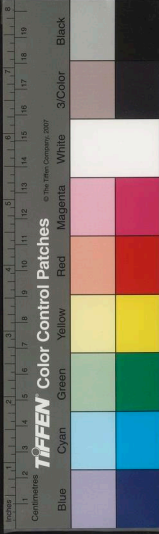
沙城

三國志婁伯子築沙城俞亮角詩榆葉沙城冷梅

花水國偏

郁鬱巫山

郁鬱山自蒼梧飛來顛榆巫陽臺山自巫峽飛于



雲隱郁鬱卽鬱洲也在今贛榆孫恩所保之鬱洲古之婁縣今之崑山也

鸚鵡洲

王僧辨傳侯景寇夏首有龍五色入城前鸚鵡洲

水中

巫山

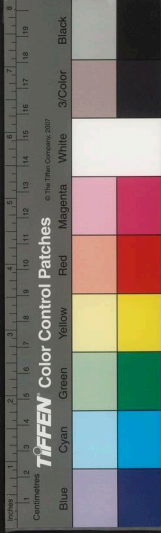
巫山者巫咸以鴻術為帝堯醫師生為上公死為貴神封于斯山因以名之見郭璞巫山賦

玉女房

梁李公胤益州記云灌江西玉女房下作三石人於白沙郵郵在堰官上立水中刻石要江神曰淺無至足深無沒腰又教民檢江立堰之法曰深淘灘淺則堰

雲根

古詩黥黥布雲根森森散雨足雲生於石故名石曰雲根沈約賦戶接雲根庭流松響杜詩井邑住雲根賈島詩移石動雲根元魏裴粲傳栖素雲根餌芝清壑



十七阨

百二關

子胥諫吳王曰齊晉山居陸處豈能越十七阨以有吳哉

王峯秘受圖

理論地

星之形我之氣應我心為我衛作我吉因我勢作我凶因我弊

秋林伐山卷四終

秋林伐山卷五

紫梨

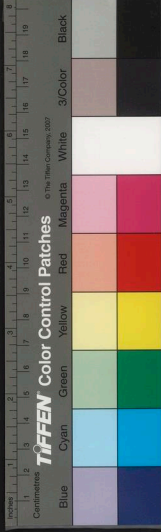
左思蜀都賦有紫梨津潤之語注不言其狀按蜀有梨樹花以秋日其花紅色唐李遵有進紫梨表元王秋澗有秋日詠紅梨花詞可證

佛桑花

木槿花即佛桑花出黎州巒嶺又木槿重臺者永昌名花江花

翠玦

玦當作筇
莫莢實也



十七阨

百二關

子胥諫吳王曰齊晉山居陸處豈能越十七阨以有吳哉

王峯秘受圖

理論地

星之形我之氣應我心為我衛作我吉因我勢作我凶因我弊

秋林伐山卷四終

秋林伐山卷五

紫梨

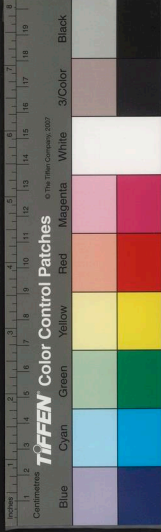
左思蜀都賦有紫梨津潤之語注不言其狀按蜀有梨樹花以秋日其花紅色唐李遵有進紫梨表元王秋澗有秋日詠紅梨花詞可證

佛桑花

木槿花即佛桑花出黎州巒嶺又木槿重臺者永昌名花江花

翠玦

玦當作筇
莫莢實也



江淹去故鄉賦北風枿兮絳花落流水散兮翠莛
踈翠莛草名

橈棗

橈棗俗作軟棗一名牛嬭柿一名丁香柿文選蜀
都賦所謂櫻也蜀中製扇以此果榨油染紙為之
北夢瑣言石晉趙瑩家有橈棗樹婆娑異常四遠
俱見有望氣者云合有登台輔者後瑩出將入相

澁勒

東坡詩倦看澁勒暗蠻村澁勒竹名竹膚有芒可

以剉爪竹譜作蔥篔

奈園

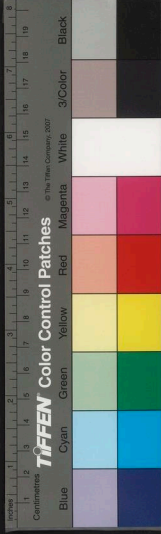
寺稱奈園者白馬寺有奈林也見洛陽伽藍記王
勃詩奈園欣八正

蒼薑花

蒼薑花即梔子花也陶隱居云其花剪刀六出刻
房七道

蔥楚

沈約郊居賦西陵忽其蔥楚言蔥菑而悽楚也



桂蠹蓼蟲

楚辭注桂蠹以喻食祿之臣蓼蟲以喻放逐之士

虎須草

龍湏草可為席出虎丘寺虎須草可為燈炷出金

華府春草巖

草薰

佛經云奇草芳花能逆風聞薰江淹別賦閨中風暖陌上草薰正用佛經語六一詞云草薰風暖搖征轡又用江淹語今草堂詞改薰作芳蓋未見文

選者也 弘明集地芝候月天華逆風

瓊枝旃檀

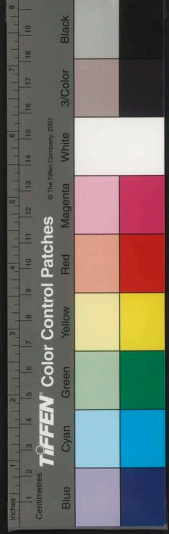
佛經云瓊枝寸寸是玉旃檀片片皆香比之聖賢欲無德不備喻之詩文欲無字不工也又曰擊珊瑚樹枝枝好撒水銀珠顆顆圓亦此意

舜梧堯柳

宋文帝受命頌南通舜梧北平堯柳其句極工且

新

華華



祥瑞圖曰雙蓮為華孝經援神契曰王者德至於地則華華感○華華並頭蓮也

播移

音泥

林邑記曰播移樹柯葉發根下虛中森羅望之似懸髮

男青女青

男青木名見羅浮山記女青亦木名見道藏有女青鬼律

范堅石榴賦

紅鬢內艷頰牙外標似華燈之映翠幕若丹瓊之

厠碧瑤

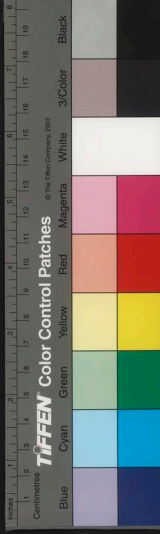
文章草贊

文章草贊曰文章作酒能成其味以金賈草不言其貴出誰周巴蜀異物志

蔓菁變蓮

婺州僧清簡園中蔓菁變為蓮與晉時長安僧寺蔥化為菘事相類太平御覽云豐年則蝗化為蝦

黃夾纈林



黃夾纈林寒有葉白居易詩也集中不收夾纈錦
之別名黃夾纈林句甚工杜詩所謂霜凋碧樹作
錦樹同意

蒲桃橘柚

梁使徐君房與魏使陳昭各言方物昭問君房蒲
桃味何如橘柚荅曰津液奇勝芬芳減之君房曰
金衣素裹見苞作貢向齒自消良應不及

草龍珠帳

蒲桃藤蔭地幅員十丈仰觀若帷蓋焉其房實磊
落紫瑩如墜時人號為草龍珠帳

黃柑啓

始霜之旦風味照座擘之香霧噀人脉不粘瓣食
不留滓

東坡柑詩香霧
霏霏欲噀人

荔枝

白樂天荔枝圖曰荔枝生巴峽間形狀團團如帷
蓋葉如桂冬青花如橘春棗實如丹夏熟柔如蒲
桃核如琴軫殼如紅繒膜如紫綃瓠肉潔白如水
雪漿液甘如醞酪大畧如彼其實過之如離本枝



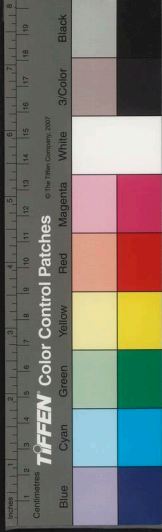
一日色變二日香變三日味變四日外香色味
盡去矣○此文可歌可詠可圖可畫○歐陽公詠
荔枝詞曰絳紗囊裡水晶丸亦妙

荔枝六言

曾言甫荔子六言二首其一云蕉子定成噲伍梅
丸應愧廬前金谷危樓魂斷白州舊井名傳其二
云紅皺解羅襦處清香開玉肌時繡嶺堪憐妃子
芋蘿不數西施

沐繼軒荔枝詩

國朝武將能詩者洪武中孫炎其後湯東谷胤績
廣師王一清定襄郭登人皆知之雲南都督繼軒
沐璘字學皇象畫學米元章詩學六朝盛唐以僻
遠人罕知之余嘗選其數絕句于皇明詩抄其詠
臨安荔枝長篇云建水夫何如厥土早而熟蠻花
開佛桑候禽罷鷓鴣莽雲覆溟濛梅雨滋雲翳接
地茂細枝遮空舒黛葉翠葆霞焜煌錦幄風掀揭
香麝鼻經過飛鷗防盜竊勁雛赤膚脫肥脊瓊穰
凸明璫怪可食冰丸訝許噉真珠堆綠雲瑋瑁垂



睡蓮舞草

睡蓮夜則花底入水南海有之○舞草虞美人草也雅州有之○睡蓮亦可對眠柳

蓬花

蓬花如毬風起則轉

太白詩注

荔蘿

楚辭披薜荔兮帶女蘿齊書隱逸傳該討之桂借訪荔蘿

芝泥蘭檢

芝泥發彩宣鳳藻而騰文蘭檢浮香潤龍縑而動色張鷟奏章云云○檢文書草也

翰林學士

承明之有

直盧方步八磚之日紫宸之夾齋茶更依五朶之雲

學士濡珥形之毫書九重之言動繡汗青之筆垂

四海之輝光

學士

陳枚

流甘露於槐木扇惠風於陳枚

言施恩於衰朽也

聚雪

梁元帝讀易賦著名聚雪卦有密雲陸魯望幽居



賦著名聚雪琴號落霞

稂

古歌高田種小麥稂稂不成穗男兒在他鄉安得不憔悴

雞菌

揮雅引莊子雞菌不知晦朔今本作朝菌雞菌尤奇雲南名菌曰雞坡蜀中名菌曰閨雞骨○集韻坡土菌也字當从此坡从土从𪔐鳥飛而歛足菌形如之故以雞名有以也

柳絲柳線

柳謂之絲柳謂之線見夢音

桐乳

莊子空閱來風桐乳致巢桐有三種此青桐也華淨妍雅極為可愛故多近齋閣種之梧麤鄂皆五馬其子似乳綴其麤鄂生多或五六少或二三故飛鳥喜巢其中庾信三月三日賦草街長帶桐垂細乳胡宿冲虛觀詩桐井曉寒千乳結茗園春嫩一旗開



蒨蕭

凡祭灌鬯求諸陰蒨蕭求諸陽○蒨而悅切與蕤

同

杉錦棟綾

埤雅檼謂之羅杉謂之錦棟謂之綾言檼木之文如羅杉木之文如綾也初則木文如織後則織文如木故有檼羅杉錦棟綾之號○秦風隰有樹檼爾雅檼羅檼其文細密如羅有赤白二種亦羅文

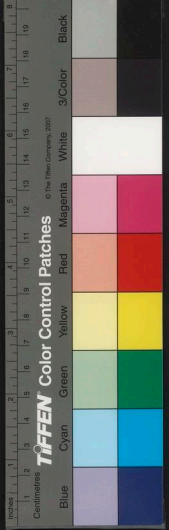
芡華

菱葉日舒夜斂芡華晝合宵炕故菱寒芡暖○諺云韭為草鍾乳芡是水疏黃也○芡葉感卹如沸棟○蘇子由詩芡葉初生縵如殼南風吹開輪轉殼紫苞青刺攢蝟毛水面放花波裏熟森然赤手初莫近誰料明珠藏滿腹可謂極體物之妙矣○

姜梅山詩蝟腹出波烹
芡實覆蹄和露摘蓮房

菊有兩種

說文鞠治牆埤雅曰鞠如聚金鞠而不落故字从



鞠周禮后服鞠衣其色黃也又作鞠注曰精也散
草麗秋株曰華子菊有兩種花太氣香莖紫者為
甘菊花此日精也花小氣烈莖青味苦為野菊花
其花相似惟以甘苦別之其葉可羹其花可釀其
囊可枕其實可仙菊亦有實但難得爾

芻豆

芻豆見唐六典音變左傳注芻并亦音剋如人目
無瞳子也

根柢卽根蒂

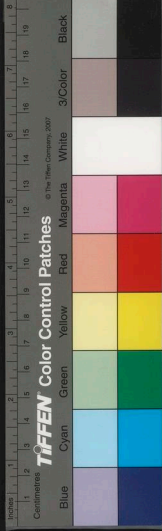
韓非子樹木有直根有蔓根直根曰根蔓根曰柢
固其柢則生長深其根則視久與老子深根固蒂同

蘭湯

劉義慶曰古制廟方四丈不墉壁道廣四尺夾樹
蘭香齋者煮以沐浴然後親祭所謂蘭湯可補楚辭注

茗柯

晉簡文曰劉尹茗柯有實理注言如茗之枝柯小
實非外博而中虛也○蔡叔子云韓康伯雖無骨
幹然亦膚立○合二條觀之膚立者茗柯之反也



宋謠云臻蓬蓬外頭花艷裏頭空蓬蓬正可對
茗柯○又云韓康伯將肘無風骨范啓又云似肉
鴨

望杏瞻蒲

徐陵侯安都碑文望杏敦耕瞻蒲勸穡室歌千耦
家喜萬鍾春鷓始轉必具籠筐秋蟀載吟必鳴機
杼前四句勸耕後四句勸織孟昶勸農文全用之

竹香

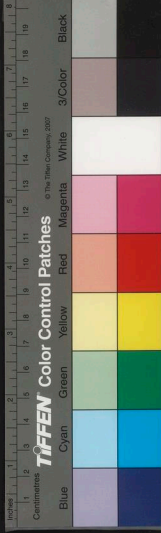
杜子美竹詩雨洗娟娟淨風吹細細香李長吉新

筓詩斫取青光寫楚詞膩香春粉黑離離又昌谷
詩竹香滿淒寂粉節塗生翠竹亦有香細嗅之乃
知

海紅花

菊莊劉士亨詠山茶詩云小院猶寒未暖時海紅
花發景遲遲半深半淺東風裏好是除熙帶雪枝
蓋海紅卽山茶也而古詩亦有淺為玉茗深都勝
大曰山茶小曰海紅

雪藤



廣安州紙名雪藤玉板之類也何志熙詩雪藤尤異產應不數花牋

笙竹

石介詩斷霞半赭燕脂木零露偏留笙竹叢笙竹蜀中產羅甸國尤多玉篇笙古惠切竹名傷人則死其竹又名防露言其上密防露下疎來風見竹譜

荷

荷芙蓉又名芙蓉其莖茄其葉遮其本蒙其花為菡萏其實蓮其根藕其中節節中意 郭璞曰北方人

便以藕為荷江東人呼荷葉為芙蓉蜀人以藕為茄或用其母為子花名或用其子為母葉號此皆名字相亂習俗傳誤

莖

唐韻莖音涅菜名似蒜生水邊○今温州有之名沙蒜其莖酷似男根又有淡菜絕類女殺亦陰陽之產也

伊蘭花

蜀中有花名賽蘭香花小如金粟香特馥烈戴之



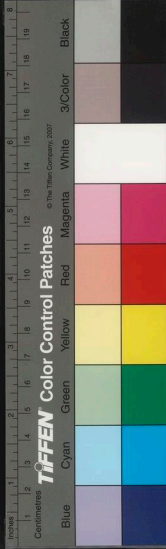
髮鬢香聞一步經日不散曾少岷為余言此花之
香冠于萬卉但名不佳余按佛經云天末香莫若
牛頭旃檀天澤香莫若詹糖薰陸天華香莫若檠
蒲伊蘭則伊蘭卽此花也西域以之供佛後漢書
所謂伊蒲之供也蒲卽菖蒲花世不恒有貴其難
得耳○此云天末者為末而藝之竺國名乾打香
天澤者濕藝之竺國名軟香天華者以生蔬露蕾
為供所謂香風吹萎華更雨新好者也

秋林伐山卷六終





國立中央圖書館, NATIONAL CENTRAL LIBRARY, TAIWAN, R.O.C.



秧林伐山亭

秧林伐山亭

國立中央圖書館 國家圖書館, TAIWAN, R.O.C.



秬林伐山卷七

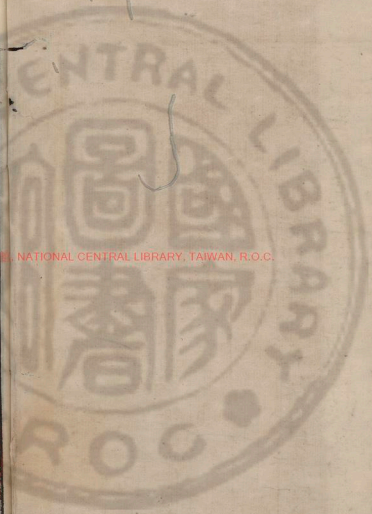
吉吊

龍生三卯一為吉吊上岸與鹿交或在水邊遺精
流槎遇粘裹浮木枝如蒲桃馬號紫稍花道樞所
謂龍鹽有益帷箔者也

蜜啣

嶺南獠人好食蜜啣取鼠胎未瞬通身赤蠕者滄
之以蜜釘之筵上盤內躡躡而行挾取嚙之即啣
有聲號曰蜜啣東坡嶺南詩朝盤見蜜啣夜枕聞

國家圖書館, NATIONAL CENTRAL LIBRARY, TAIWAN, R.O.C.



3423414 v.2



鴝鵒

五禽戲

華佗有五禽戲道經又有熊經鳥申鳧浴鰻躡鷗視虎顧鶴息龜縮謂之八禽

濂窳魚

方言康之為言空也注濂窳空貌亦丘墟之空無也莊子曷胡視其窳亦指墟墓言可證今澱江有魚滇人呼為濂窳魚其魚亦乾而中空

小鳳

長編張天覺自小鳳拜右揆宋世以紫微舍人謂之小鳳翰林學士謂之大鳳丞相謂之老鳳

鸞驚鷹跖

梁元帝古跡啓鸞驚之奇既聞之於索靖鷹跖之巧又顯之於蔡邕

濟鳩軾鼯

信陵君濟窮鳩而義士歸心越勾踐軾怒鼯而勇士爭死

飛兔龍文



田巴奇魯連曰魯連子乃飛兔也豈直千里駒哉
楊津目楊愔曰此兒駒齒未落已是我家龍文更
十歲當求之千里外○駒齒未落已足龍文驪裏
之中更齊飛兔

鬼乘龍

周世宗征濠夜遣兵持炬乘橐駝絕淮濠兵驚以
為鬼乘龍也今名乘龍洲在鳳陽

寰宇志

潮雞

唐李德裕詩三更津吏報潮雞臨海異物志云石

雞清響以應潮慧軀輕逝遠執石雞即潮雞也

黃鳥宿淵

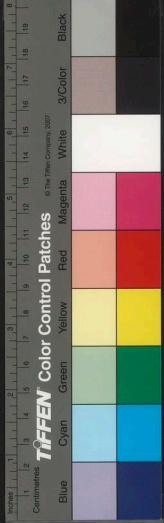
韓文公詩注引東方朔詩海水暴竭黃鳥宿淵

狐疑鼬預

梁黃門侍郎明少遐曰狐性多疑鼬性多預狐疑
猶預因此而傳耳乃知猶即鼬

海魚空鳥

大海從魚躍長空任鳥飛唐荊州陟岵寺僧玄覽
詩也朱文公嘗書之且跋之曰大丈夫處世不可



無此氣象蓋亦取之玄覽齋壁有張璪畫松符載
讀之衛象詩之覽悉加聖焉曰無事芥吾壁也異
哉此髡奴既能知魚鳥任其飛躍又何必介意於
三才子之筆乎

鶴井

鶴雀群繞旋飛謂之鶴井必有風雨○可對蟻封
蟻封戶天將大雨也酉陽雜俎
易林

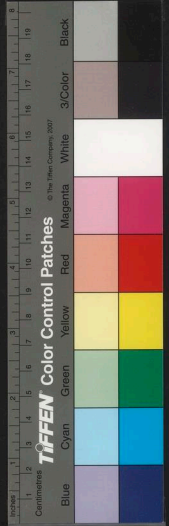
鳥名王母

齊郡函山有鳥名王母使者昔漢武帝上山得玉

函長五寸帝下山函化為鳥飛去世傳山上有王
母藥函常令鳥守之杜詩子規夜啼山竹裂王母
畫下雲旗翻

鬼車

鬼車九頭鳥也白澤圖謂之蒼鷗帝學書謂之逆
鷗夫子子夏見而歌之裴瑜注爾雅言鷗糜鷗是
九頭鳥也○小說周公居東周惡聞此鳥命庭氏
射之血其一首餘猶九首○按夫子鷗歌曰逆毛
鷗兮一身九尾長兮只言九尾不言九頭



千人捏

千人捏似鱗大如錢殼甚堅壯夫極力捏之不死俗言千人捏不死因為名或以謔市倡

顛當

顛當窩深如蚓穴網絲其中主蓋與地平大如榆葉常仰捍其蓋伺蠅蝮過輒翻蓋捕之纔入復閉與地一色並無絲隙可尋也爾雅謂之王蚨蜋鬼谷子謂之蚨母秦中兒童戲曰顛當顛當守門螭螭寇汝無處奔范成大六言詩曰恐妨蝴蝶回

夢笑倩顛當守門唐劉崇遠金華子云京師兒童以草臨此蟲穴呼之謂之釣駱駝須臾此蟲出穴有明經劉寡辭曰此卽爾雅王蚨蜋也時人服其博識浙中謂之駝背蟲其形酷似駱駝也

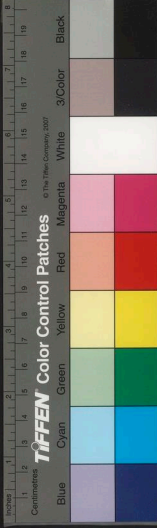
蚨母一作蚨鬼

絲鷄

絲鷄大如鶴俗訛為慈老

魚味美

諺云寧去屢世宅不去鯿魚額言其味美也又里語云洛鯉伊魴貴於牛羊言洛水渾深宜鯉伊水



清淺宜魴也又曰居就糧梁水魴今遼東梁水之魴特肥而厚

鱗鬚

爾雅以鱗為大蝦出海中者長二三丈游行則豎其鬚高於水面故其字从高鬚長數尺可為簾也又閩中有五色蝦梅蝦蘆泥苗蝦

蜃

知入大水為蜃蜃即大蚌也墨子曰楚之明月生於蚌蜃是也其腹謂之珠胎淮南子所謂珠胎與

月盈虧又曰月死而螺蚌焦是也又曰蚌聞雷聲則瘕音晝宿也又按兵書云東海出氣如鼉謂水出氣

如蜃蜃形似蛇而大今寺門金剛風調雨順手執劒者風也彈琵琶者調也執傘者雨也手中如蛇者蜃也則與蚌蜃字同物異音

相馬經

伯樂相馬經有隆顙跌日蹄如累麴之語其子執馬經以求馬出見大蟾蜍謂其父曰得一馬略與相同但蹄不如累麴爾伯樂知其子之愚但轉怒



為笑曰此馬好跳不堪御也所謂按圖索駿也韓文公詩飛黃騰踏去不復顧蟾蜍亦影略用此事

韓盧宋鵠

義訓曰韓盧宋鵠良犬也盧純黑色鵠黑白色李賀詩綠香薰宋鵠獵犬而以香薰之蓋貴公子驕奢之習猶莊子云愛馬者以蜃盛溺也

畫獅子贊

宋文趙獅子曰圓其目仰其鼻奮其舌威見齒若其足前其耳左顧右盼喜見尾雖猛而和蓋其

戲岩岩高堂護燕几啼呼顛沛走百鬼嗚呼妙哉

古陸子

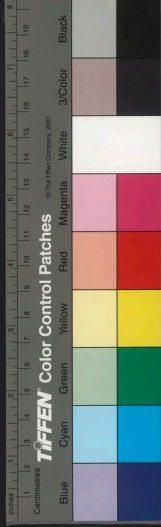
綠鷓鴣鷺

劉楨魯都賦綠鷓鴣鷺鷺皆船名船首畫此二鳥形也

金衣公子錦帶功曹

吐綬鳥謂之錦帶功曹卽詩所謂叩有旨鷓也鷓本草名而紋似綬故字从鷓从艸

天祿渴馬



漢靈帝修南宮鑄天祿蝦蟆轉水入宮又作翻車
渴馬灑路○天祿卽大蝦蟆伯樂之子按圖索駿
以蝦蟆為馬卽天祿也天祿之形漢人多刻石肖
之於墓古詩所謂天祿辟邪眠莓苔也

下門蟲

內典曰比丘患草蟲佛聽作佛子注草蟲昏蟲也
又曰下門蟲 右篆紋作蟲从昏从蟲又作一闕
卽下門字蚊之義顯然

鶴鶉

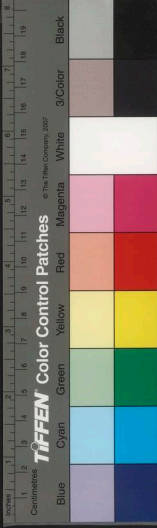
范百祿曰牽牛以蹊田而奪之牛此王安石鶴鶉
獄也謂相牽
引以入

魚齒獸角

庾信哀江南賦地平魚齒城危獸角○左傳涉于
魚齒之下注魚齒山名呂氏春秋猛獸以尾為旌
以角為城

馬齒魚鱗

州疆馬齒侯館魚鱗宋人四六語也○應據詩九
州相錯雜相次如馬齒韓文公詩候館若魚鱗



秋林伐山卷八

足足般般

薛道衡文足足懷仁般般擾義足足鳳也般般麟也說文鳳鳴節節足足相如封禪書般般之獸樂我君囿

烏賊魚贊

魚有烏賊絕短八足集足在口縮喙在腹形類鞋囊其名烏賊吸吸嚙墨迷射水慝

海物名記

狫鼈

國立中央圖書館, NATIONAL CENTRAL LIBRARY, TAIWAN, R.O.C.



秋林伐山卷八

足足般般

薛道衡文足足懷仁般般擾義足足鳳也般般麟也說文鳳鳴節節足足相如封禪書般般之獸樂我君囿

烏賊魚贊

魚有烏賊絕短八足集足在口縮喙在腹形類鞋囊其名烏賊吸吸嚙墨迷射水慝

海物名記

狫鼈

國立中央圖書館, NATIONAL CENTRAL LIBRARY, TAIWAN, R.O.C.



狔將風則踴鬣欲雨則鳴故以狔讖風以鬣讖雨

狔江猪也

鷗鷗周周

禽經鷗鷗之信不如鷹周周之智不如鴻

燕聆鶯轉

禽經燕以狂聆鶯以喜轉○聆視也夏小正來降燕乃睇轉曲名鶯聲似歌曲故曰轉

鶴在陰

鶴愛陰而惡陽鴈愛陽而惡陰易曰鳴鶴在陰傳

曰鴻鴈隨陽故汲冢書目鶴曰陰羽見王會篇禹貢名

蟪蛄寒蟬

風土記蟪蛄鳴于朝寒蟬鳴于夕○此蟬也而分二蟬寒蟬夜蟬也

蝓蟾

鄒陽柳賦蝓蟾厲響蚶蝻吐系

鷄殼綖縞

東哲賦貫鷄殼於歲首收綖縞於初牙綖縞以毛羽為之字



或作
毯毼

魚楸

楸寂見切說文楸以柴木壅水也江賦楸澱為涖
夾衆羅筌皆取魚之具蜀中有魚楸之名

彈鳥秩馬

李長吉相勸酒詩曰羲和騁六轡晝夜不曾閑彈
鳥嶠嶠竹秩馬蟠桃鞭烏日中鳥也秩音叱扑也
今本誤作扶非馬日車之馬也楚辭暉將出兮東
方照吾乘兮扶桑柅余馬兮安車夜皎皎兮既明

淮南子曰入虞淵爰息其馬是也○古者羲和為
日御莊子因御字遂有日車之說楚辭淮南子因
車字遂有馬之說

自照

王符潜夫論蓬中耀自照謂螢火也杜子美詩暗
飛螢自照李長吉詩俊健如生猿肯拾蓬中螢皆
用其語

鷺絲謎

杜牧之詠鷺絲詩霜衣雪髮青玉嘴群捕魚兒溪



影中驚飛遠映碧山去一樹梨花落晚風

分明豔
絲謎也

沙鼠

沙鼠今之黃鼠也

猪兒豹子

李猪兒安祿山臣皮豹子元魏之臣

天祿辟邪

一角為天祿兩角為辟邪

朱鬣馬

符堅時大宛獻天馬朱鬣五色鳳膺麟身

王維詩
玉韞角

與朱
鬣馬

十二屬

子鼠丑牛十二屬之說朱子謂不知所始余以為此天地自然之理非人能為也日中有金鷄乃酉之屬月中有玉兔乃卯之屬日月陰陽互藏其宅也古篆已字作蛇形亥字作猪形餘可推而知矣

莽蜂

詩小苾萸子莽蜂莽音烹舊音專毛傳以為摩曳摩音翅孫炎作掣曳謂相掣曳之於惡說文曰專



使也則莽讀作專疑亦可也

鴛鴦射工

春秋經書有蜮傳云南方淫女氣所生一名短狐狀如鼈含沙射人又名射工玄中記云長三四寸鴛鴦驚蟾蜍悉食之

崔雅

崔雅吊蕭至忠文曰上蔡之犬堪嗟人生到此華亭之鶴虛嘆天命如何

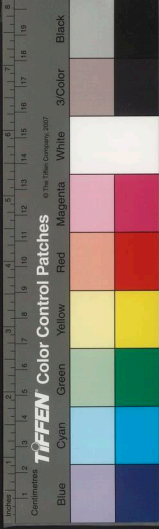
驅鴈

鮑照詩秋霜曉驅鴈春雨暗成虹佳句也杜子美詩朔風驅胡鴈慘淡帶沙礫之句本此又陽休之洛陽伽藍記有北風驅鴈千里飛雪之語庾信詩秋風驅亂螢句亦奇甚

蟹字義

古人製字皆有義說文亦不能盡也如蟹字從解說文但云諧聲而已蟹譜云蟹之類隨潮解甲更生新者故字從解又蟹名有望潮者解甲之徵也

臯比



朱子張橫渠贊勇徹臯比蓋以虎皮為講席也按唐戴叔倫禪寺讀書詩貌座翻蕭索臯比喜接連則以臯比為講席唐世已然矣然臯比之為虎皮抑又有說古之世以虎皮包弓矢謂之麋麋即臯也樂記包以虎皮名曰建麋鄭玄注兵甲之衣曰麋其字或作建臯周禮地官臯物注臯當為麋連芟實有麋鞞也集韻或作鞞

蛟鞞

荀子蛟鞞注馬服之革蓋以蛟皮為之鞞呼見切

左傳鞞鞞鞞鞞音絢在背曰鞞鞞音胤在胷曰鞞詩陰鞞鞞續注靳環靳者言其常處游左驂馬背上左傳如驂之有靳籀文作鞞夔古昏字也鞞倚兩切在腹曰鞞今之袞肚鞞音半在後曰鞞

鯨帆海鏡

山海經鯨魚其狀如蚺而彘尾郭璞曰言團如扇之團廣志曰鯨魚似便面揚其鬣似帆○鯨帆如便面海鏡似搔頭○臨海水土志海月大如鏡其柱如搔頭



翠黃紫黃

司馬相如封禪文招翠黃乘龍於招注翠黃乘黃也龍翼馬身黃帝乘之而登仙漢書禮樂志紫黃其何不徠下紫黃即翠黃也周書云乘黃似狐背上有兩角○翠黃可對赭白

玉鷄

水經注昔王子晉與道士浮丘同游伊洛之浦始受玉鷄之瑞於此水○唐宗楚客詩紫庭金鳳闕丹禁玉鷄川

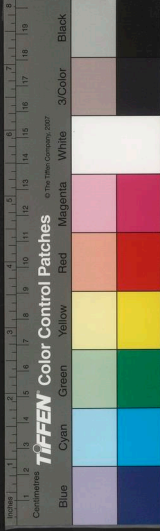
海鷗

柳公權僕名海鷗竊銀杯者

六燕乙鴻

陸佃謝吏部尚書表六燕相停試銓衡其輕重乙鴻遼遠欲審別其飛翔○九章算術五雀六燕飛集于衡衡適平一雀一燕而異處則雀重而燕輕○張融曰鴻飛天首遼遠難明楚人以為鳧越人以為乙鴻常一耳

起鴻騰鱗



抱朴子曰吳之善書者則有皇象劉纂岑伯然朱季平中州則有鍾元常胡孔明張芝索靖並用古體俱足周事飄乎若起鴻之乘勁風騰鱗之躡驚雲

馬色馬文

肅霜馬色如霜紈騏驎馬文如博棊

秣林伐山卷八終

秣林伐山卷九

趙州石橋

趙州石橋望之如初月出雲長虹飲澗

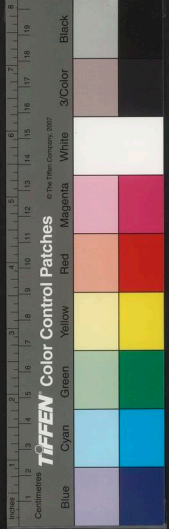
樓觀

樓觀本尹喜之居有草樓焉後人創立道宮名曰樓觀今在終南之陰蓋屋縣韓翃有題樓觀詩

紫濛

慕容氏所居山名紫濛晉書贊紫濛移構玄塞分

疆



抱朴子曰吳之善書者則有皇象劉纂岑伯然朱季平中州則有鍾元常胡孔明張芝索靖並用古體俱足周事飄乎若起鴻之乘勁風騰鱗之躡驚雲

馬色馬文

肅霜馬色如霜紈騏驎馬文如博棊

秣林伐山卷八終

秣林伐山卷九

趙州石橋

趙州石橋望之如初月出雲長虹飲澗

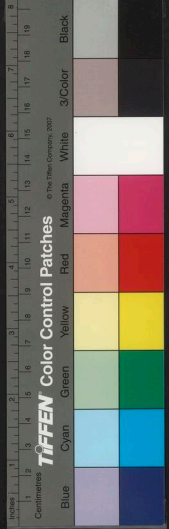
樓觀

樓觀本尹喜之居有草樓焉後人創立道宮名曰樓觀今在終南之陰蓋屋縣韓翃有題樓觀詩

紫濛

慕容氏所居山名紫濛晉書贊紫濛移構玄塞分

疆



茨簷葦菴

茨簷賤士見晉書葦菴漁父見廣異記

窰衡

晉書隱逸傳云徵聘之禮賁子適輔玉帛之贄委於窰衡○謂窰實衡門圭或從穴作窰

諫雷瑣闡

諫雷左傳瑣闡漢書

左个

禮記月令明堂左个北史李謐傳左个即寢之房

也按即今之捲蓬

星牖月窓

凡山洞岩穴有竅通明小者曰星牖大者曰月窓

栢寢梧臺

唐韓翃青州詩栢寢寒蕪變梧臺宿雨收栢寢見晏子春秋梧臺伏琛齊地記曰臨淄有梧臺里皆齊事也

函道局室

戴延之西征記函道道如封函也荀子云局室蘆



簾局室室如碁局也

金甌

金甌門唐長安西門名也

紫壇

漢行宮用紫坭為壇

齊梁郊祀歌所謂紫壇也

天神下若流火

漢書所謂神光交錯於薦鬯之夕也

舞女三百人

漢志所謂飾女樂也○以此祭天

不亦媿乎

鑿翠流丹

開窓鑿翠

杜詩鑿翠開戶牖

飛閣流丹

王勃

洞宮

仙傳燕昭王得洞光之珠以飾宮王母三降其地

名曰洞宮唐人稱道院曰洞宮楊巨源詩洞宮曾

向龍邊宿雲徑新從鳥外還劉滄詩沐髮清齋宿

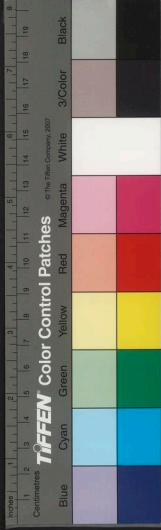
洞宮桂花松韶滿岩風

槐衙

中朝故事云天街兩畔槐木俗號為槐衙曲江池

畔多柳亦號為柳衙以其成行排立也

僧寺之多



南朝四百八十唐詩社魏一萬三千見通鑑

社南社址

韋述開元譜云倡優之人取媚酒食居於社南者呼之為社南氏居於社者呼之為社社杜子美詩社南社址皆春水正用此事後人不知乃改社作舍

五精舍

佛國五精舍一給孤園二靈鷲山三彌猴江四菴羅樹五竹林園○韋蘇州詩萬木叢雲出香閣西蓮碧澗竹林園

茨防

慎子曰治水者茨防決塞雖在夷狄相似如一學之於水不學之於禹也茨防即今黃河之埽也

顧雲嵩山隱居

曙景張屏掛清光於露壑飛流界練貫幽響於風湍可作隱居對

虎門

蔡邕勸學篇云周之師氏居虎門今之祭酒也漢

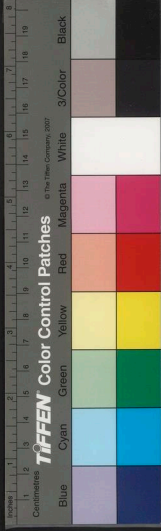


白虎觀取此義

甘泉宮

漢之甘泉宮在馮翊雲陽縣戰國策范雎說秦王曰大王之國北有甘泉谷口秦二世造甘泉宮雲陽記云谷口去雲陽宮八十里流潦沸騰飛泉灑激兩岸峭壁孤豎橫盤凜然凝沍每入穴中朱明盛暑當晝暫暄涼秋晚候緼袍不暖所謂寒門也漢世以為避暑之處唐詩甘泉將避暑臺 曉光疑劉歆甘泉宮賦云軼陵陰之地室過陽谷之秋

城回天門而鳳舉躡皇帝之明庭冠高山而為居乘崐崙而為宮王褒甘泉頌曰甘泉山天下顯敞之名處也前接大荆後臨北極左撫仁鄉右望素域其為宮室也仍巖辟而為觀攘抗岸以為階覽除閣之麗美覺堂殿之巍巍梁劉孝威詩漢家迎夏畢避暑甘泉宮機車鳴里鼓駟馬駕相風校尉烏桓騎待制樓蘭弓後旌遊五柝前笳度九嶷才人豹尾內御酒屬車中輦回百子閣扇度七輪風鳴鍾休衛士披圖召後宮材官促校獵涼秋戲射



禾木作山
熊劉歆王褒賦頌不傳
今按類書中錄其畧

屠蘇為草名

周王褒詩飛甍彫翡翠繡棟畫屠蘇屠蘇本草名
畫於屋上因草名以名屋杜詩云願隨金驪裏走
置錦屠蘇此屠蘇屋名也後人又借屋名以名酒
元日屠蘇酒是也又大帽形類屋亦名屠蘇南史
謠云屠蘇障日覆兩耳是也

仁祠

漢書明帝紀以助仁祠伊蒲之供仁祠僧寺也伊
蒲供齋食也皎然詩仁祠當絕境明牧躡靈蹤又
陳世凋亡復仁祠識舊山

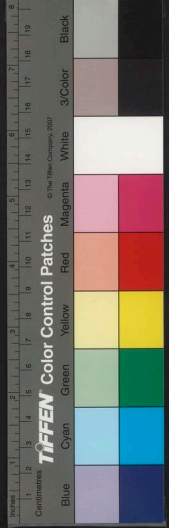
閭廡

閭廡一作閭廡省門從戶也儀禮又作廡以蓋而
去也

宏竇

宏竇屋深響也如空谷之傳聲詩所謂噦噦其冥
賦所謂螭螟飛而生風尺蠖連而成響也

槐序



和衣住山

卷九

槐序指夏日也王晏和徐孝嗣詩槐序候方調

柴門

晉書儒林傳贊清貞守道抗志柴門詩人多用此

柴門字原出於此

漢書漢中之俗蓬戶柴門食必兼肉

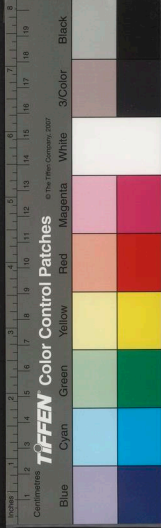
屋漏

詩抑之篇曰尚不愧於屋漏鄭箋曰屋小帳也疏引周禮天官冢人職掌帷冢幄帟注云帷冢以布幄帟以繒帷冢是大帳幄帟為小帳禮之用帷冢者皆於野張之以代宮室其宮內不張幕也幄則

室內亦有之○今按鄭玄解屋為小帳蓋以屋為幄也史記運籌帷帳之中或作帷幄帳與幄一物也○冢卽幕也易井收勿幕吳氏纂言音冢是也軍行之制將於野次設幕發令犒士臨之詩人所詠清油幕也其隱奧深居白帳密謀秘議臨之所謂五帳虎帳是也

麗譙

莊子盛鶴列於麗譙之間注麗譙魏城門名譙一作譙壯麗而譙峽也前漢書陳勝傳戰譙門中注



門上為高樓以望曰譙慎按漢書五行志主公車
大誰卒注大誰主問非常之人云姓名是誰何也
誰何一作譙呵城名名麗譙者麗如魚麗之麗力
支切譙卽譙呵之譙今都門出入者守門人成列
而呼喝之亦是古制不必改譙作譙也

椒圖

龍生九子不成龍各有所好夔夔鳴吻之類也椒
圖其形似螺螄性好閉故立於門上詞曲門迎駟
馬車戶列八椒圖人皆不能曉今觀椒圖之名亦

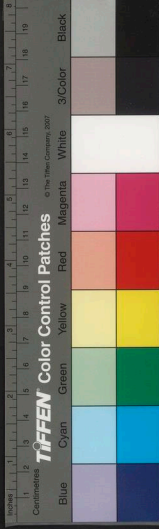
有出也見菽園雜記○又按尸子云法螺蚌而閉
戶後漢書禮儀志殷以水德王故以螺著門戶則
椒圖之似螺形信矣

播頭護朽

唐韵播音塔注播頭也今俗名護朽陸文量菽園
雜記引博物志蚘蝥其形似龍而小性好立險故
立于護朽上則護朽之名亦古矣

螺首

通典夏后氏金行初作葦莖言氣所交也殷以水



德以螺首謹其閉塞使如螺也周人木德以桃為
梗○葦菱今京師人家歲除挿芝麻楷于門是葦
菱之遺螺人門上銅鑠獸面一名椒圖元詞所謂
戶列八椒圖也桃梗今之桃符

飛霜殿

范元實詩話白樂天長恨歌工矣而用事猶有誤
峩眉山下少人行明皇幸蜀不行峩眉山也當改
云劔門山七月七日長生殿夜半無人私語時長
生殿乃齋戒之所非私語地也華清宮自有飛霜
殿乃寢殿也當改長生為飛霜則畫善矣按鄭岫
津陽門詩金沙洞口長生殿玉蕊峯頭王母祠則
長生殿乃在驪山之上夜半亦非上山時也又云
飛霜殿前月悄悄迎風亭下風颼颼據此元實之
所評信矣

影壁

楊惠之塑佛壁為天下第一郭熙見之又出新意
遂令巧者不泥掌今云泥林止以手塡泥或凹或凸乾
則以墨隨其形跡暈成峯巒林谷加之樓閣人物



宛然天成謂之影壁

執林伐山卷十

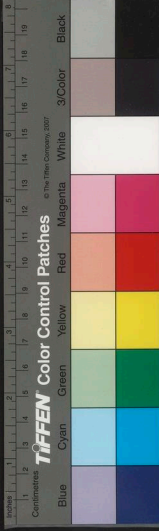
軸簾

摩勒傳江綃妓軸簾延客入軸簾言卷之如軸也

蓋榜

唐人進士榜必以夜書書必以淡墨或曰名第者陰注陽受以淡墨書者若鬼神之迹也世傳大羅天放榜於藥珠宮故又稱蓋榜李義山贈同年詩曰同記大羅天上事衆儒何日詠霓裳又放榜後必有一人下世者謂之報羅使

國家圖書館, NATIONAL CENTRAL LIBRARY, TAIWAN, R.O.C.



宛然天成謂之影壁

執林伐山卷十

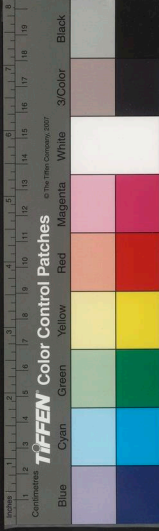
軸簾

摩勒傳江綃妓軸簾延客入軸簾言卷之如軸也

蓋榜

唐人進士榜必以夜書書必以淡墨或曰名第者陰注陽受以淡墨書者若鬼神之迹也世傳大羅天放榜於藥珠宮故又稱蓋榜李義山贈同年詩曰同記大羅天上事衆儒何日詠霓裳又放榜後必有一人下世者謂之報羅使

國家圖書館, NATIONAL CENTRAL LIBRARY, TAIWAN, R.O.C.



女郎砧

張魯之女曾浣衣於山下有白霧濛身因而孕焉
恥之自殺將死謂其婢曰我死可破腹視之婢如
其言得龍子一雙送之漢水旣而葬於山頂後有
龍數至墓前成蹊今其墓在褒城縣又有張魯女
鵝衣石庾信詩所云南國女郎砧也

白打錢

白打錢戲名王建詩寒食內人嘗白打庫中先散
與金錢韋莊詩內官初賜清明火上相間分白打

錢

山林窮四和

山林窮四和香以荔枝殼甘蔗滓乾栢葉黃連和
焚又或加松毬棗核梨核皆妙

蕙麝屑

宋孝武帝詩羅裳皎日袂隨風金翠列輝蕙麝豐
蕙麝屑言香也

鈇槻

謝靈運山居賦銅陵之奧卓氏充鈇槻之端金谷



之華石子致音徽之觀注引楊雄方言梁益之間
裁木為器曰鈇裂帛為衣曰槻

錦麝燈

酉陽雜俎錦麝燈謂繡佛也

懸船

三秦記龍門之險懸船而行今蜀江謂之釣灘

銃鏡

蕭摩訶與北齊戰有西域胡妙於弓矢弦無虛發
摩訶遙擲銃鏡正中其額應手而斃鏡音簡唐秦瓊尤善用之

竹根如意碧慮屏風

齊高帝以竹根如意賜明慶符梁元帝有謝碧慮

屏風啓亦可對虎頭

印色

今之紫粉古謂之芝泥今之錦砂古謂之丹臙皆
濡印染籀之具也

闔縷香

香譜有闔縷香今訛為兜羅香三泊有之

燭剪詩



元武伯英詠燭剪詩啼殘瘦玉蘭心吐蹴落春紅
燕尾香為一時所賞國朝古廉李公時勉詠剪刀
詩吳綾剪處魚吞浪蜀錦裁時燕掠霞深院響時
春畫靜小樓工罷夕陽斜詩句甚工而有情致公
之直節清聲詩嫵媚如此信乎賦梅花者不獨宋
廣平也

玉泉墨畫眉墨

南中楊生製墨不用松煙止以燈煤為之名玉泉
墨又金章宗宮中以張遇麝香小御團為畫眉墨

○余謂玉泉之名與燈煤無干只以東坡佛幌輕
煙為名豈不奇絕

唐梯追人

鹽鐵論言漢代百戲之目曰唐梯追人奇蟲胡妲
戲倡舞像○唐梯空梯也古訓謂唐曰空莊子求
馬於唐肆佛經福不唐捐是也唐梯今之上高竿
也追人追猶追琢今割截人易牛馬首

象牙火籠

西京雜記天子玉几冬則加綈錦以象牙為火籠



○慎常有冬日宮詞云障風貂尾扇熅火象牙籠
貂扇冬日用之歐陽玄詩十月都人供曉簷

流黃簞

會稽竹簞供御號為流黃簞唐詩珍簞冷流黃

綈袍紈扇

宋人四六云綈袍贈范叔猶有故人之情紈扇遺
買臣終致上客之引○朱買臣為會稽太守懷綈
匿跡人未知也所交錢勃見其暴露乃勞之曰得
無罷乎遺以紈扇買臣至郡引為上客

青案綠瓷

古詩青玉案卽盤也今以案為卓非孟光舉案卽
盤也若今之卓子豈可舉乎綠瓷酒器見鄒陽酒

賦

紫莖屏風

楚辭紫莖屏風文綠波注以屏風為草名又曰屏
風謂葉障風○今按後說最是屏音丙屏風正與
綠波為對最見工緻

宋吳感詩繡被夜歌青
翰織綠波春漾紫莖風

傅玄燭銘



煌煌丹燭焰焰飛光取則龍景擬象扶桑照彼玄
夜炳若朝陽

星施

周書王會篇樓蘭貢星施施亦旌施之屬

甲乙帳庚辛枋

梁元帝賦甲乙之帳庚辛之枋○後漢書注引馬
融大將軍西第頌曰西北戌亥玄石承輸蝦蟇吐
瀉庚辛之域

仙人弩

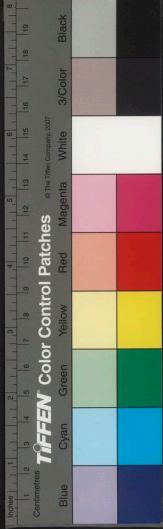
史記注通天臺上有天梯仙人弩○通天臺上仙
人弩笑雷岩前玉女壺

姜黈鎖

錄異記姜黈鎖金鏤相連屈伸在人○顧況詩春
禮不閉姜黈鎖綠水迴通宛轉橋

鈴索

李德裕云翰林院有懸鈴以備警急文字引之以
代傳呼也唐制禁署嚴密非本院人雖有公事不
敢遽入于內夫人宣事亦先引鈴每有文書即內



臣立於門外鈴聲連本院小判官出受訖授院使
院使授學士鄭察詩條鈴無響闕珠官韓渥詩坐
久忽聞鈴索連玉堂西畔響丁東

蕭斧

通鑑礪蕭斧而伐菌蕭斧伐蕭之斧也詩云取蕭
祭脂又云采彼蕭兮

切夢刀

施肩吾閨情詩云三更風作切夢刀萬轉愁成係
腸線

鶻鷓色胡桃文

供御炭用鶻鷓色胡桃文

紫花墩

宋學士王珪召對並珠殿設紫花墩命坐

金蓮炬

蘇子瞻事唐令狐綯已有之

秋林伐山卷十終

秋林伐山

卷十

七



秣林伐山卷十一

咆蠶

劉向九歎莞芎棄於澤洲兮咆蠶囊于筐篋莞芎
香草咆蠶匏瓢也言愛小人憎君子蠶音麗

景柱

淮南子名曰圭為影圭廣雅云啓柱掛影陸龜蒙
冬日詩日光走冷圭

鴈鼎

梁書檄文要結犬戎潛窺鴈鼎○鴈鼎疑用戰國

國家圖書館, NATIONAL CENTRAL LIBRARY, TAIWAN, R.O.C.



秣林伐山卷十一

咆蠶

劉向九歎莞芎棄於澤洲兮咆蠶囊于筐篋莞芎
香草咆蠶匏瓢也言愛小人憎君子蠶音麗

景柱

淮南子名曰圭為影圭廣雅云啓柱掛影陸龜蒙
冬日詩日光走冷圭

鴈鼎

梁書檄文要結犬戎潛窺鴈鼎○鴈鼎疑用戰國

國家圖書館, NATIONAL CENTRAL LIBRARY, TAIWAN, R.O.C.



策顏率求鼎難事又或用柳下惠求鼎事則鴈字當作贗

芙蓉劍

盧照隣詩相邀俠客芙蓉劍共宿娼家桃李蹊○越絕書薛燭說劍云揚其華如芙蓉始出觀其鉞如列星之行

銅虹曉虹

器物款識有王氏銅虹燭錠虹與缸同如漢賦金缸銜壁唐詩銀缸斜背解明璫之類也李賀詩飛

燕上簾鈎曉虹屏中碧亦謂貴人晏眠而曉燈猶在缸也

蘭鷄

謝朓賦靡蘭鷄兮江之潯○舟也可對燭龍

串

文選謝惠連詩聊用希親串○注串習也梁簡文詩長輦串翠眉南史軍人串噉粗食

赭繩

商君書赭繩束枉木古之匠人用赭繩即今之用墨斗也



槽牘堰

槽牘堰在舒城縣牘關同元史作牘二字書不收

琉璃簞

韓文公湘簞詩蘄州笛竹天下知一府傳看黃琉璃卷送八尺含風漪○劉禹錫詩簞冷秋生薤葉中○薤葉秋生琉璃夜滑

江畎

淮南子張天下以為籠因江海以為畎宋人有以江畎漁歌

各其名詞者

雪讚書紈扇

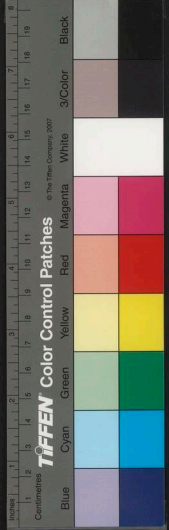
羊孚作雪讚曰資清以化乘氣以靡遇象能鮮即潔成輝桓胤遂以書扇○余嘗有夏日詩云紈扇書羊孚雪玉笛吹李白梅

庫露

皮日休詩襄陽作髹器中有庫露真○玲瓏空虛故曰庫露今諺呼書格曰庫露格是也

三雅盃

劉孝綽詩共摘雲氣藻同舉雅文盃于志寧詩俱



禾木作心 卷十一 三
裁七步詠共傾三雅盃句法相似

紅缸星缸月缸

白樂天涼風詩紅缸霏微滅碧幌飄飄開張光朝
詩星缸凝夜暉陸曾望詩月缸曉屏碧皆謂燈也

峯

峯卽蓬也宋書董峯字如此寫蓋從省也

燭路

晉隱逸傳士女駢填車服燭路

槎當作查

槎邪斫木也古作查漢貨殖傳山不查蘗注蘗斲
斬之也查水中浮木博物志張騫乘槎入天河周
捨詩仙查犯斗牛杜子美三川觀漲詩枯查卷拔
樹喜晴詩滄海有靈查柴門詩最窄容浮查秋興
詩奉使虛隨八月查雅州本猶是查字又浮查並
坐得又查上覓張騫可見杜公字學過人也今韻
會作查木上又加木贅矣

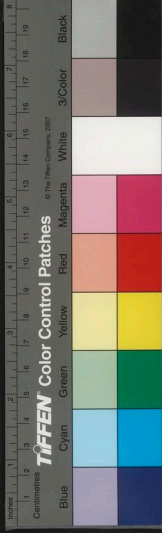
養紙芙蓉粉

養紙芙蓉粉

薛濟事

薰衣荳蔻香

霍小



錦纜華燧

迎候賓啓云水候錦纜陸遲華燧續錦帶集

石炭發香煤

張正見詩奇香分細霧石炭擣輕紈○石炭發香煤也蓋擣石炭為末而以輕紈篩之欲其細也今制官中搗炭為末以梨棗汁合之為餅置于爐中以為香籍即此物也但古用石炭今用木炭不同耳石炭即是墨也又張正見詩名香散綺幕石墨彫金鑪是也○石墨一名石涅一名墨石脂

雲岳屏風

漢鄭弘第五倫故吏同為太尉司空每朝見弘曲肱自卑明帝聞知乃賜雲岳屏風隔其間雲岳即雲氣山

也岳

柴轂

袁紹士無貴賤與之抗禮輔軒柴轂填接巷陌

薰燧

淮南說山篇沐浴而抒溷薰燧而負瓊注燒薰自香楚人謂之薰燧



掩障

李思訓畫掩障上玄宗夜聞水聲通神佳手也

胡器

詩含神霧曰胡人蠻貊作器物多與中國相反書則橫行食則合伏床則交脚鼓則細腰

圍碁勢

方四聚五花六持七見圍碁賦玉壺銀臺重箱井闌皆碁勢名見漢武帝賦

秘林伐山卷十一終

秘林伐山卷十二

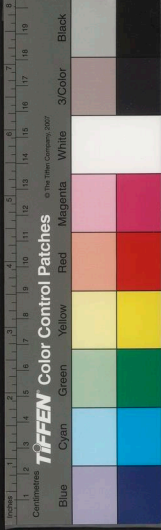
浮渲梳頭

本事詩載劉禹錫杜司空席上贈妓詩云浮渲梳頭宮樣妝春風一曲杜韋娘今本浮渲梳頭作髻髻雲鬟又以為韋應物詩者誤也蓋韋與劉以髻為蘇州刺史是以傳疑浮渲字妙畫家以墨飾美人髻髮謂之渲染

渲音眩

旋波移光

旋波移光越之美女與西施鄭妲同進於吳王肌



掩障

李思訓畫掩障上玄宗夜聞水聲通神佳手也

胡器

詩含神霧曰胡人蠻貊作器物多與中國相反書則橫行食則合伏床則交脚鼓則細腰

圍碁勢

方四聚五花六持七見圍碁賦玉壺銀臺重箱井闌皆碁勢名見漢武帝賦

秘林伐山卷十一終

秘林伐山卷十二

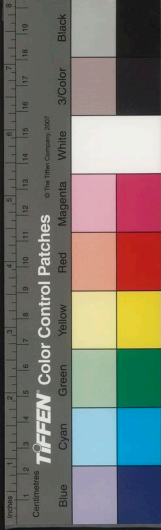
浮渲梳頭

本事詩載劉禹錫杜司空席上贈妓詩云浮渲梳頭宮樣妝春風一曲杜韋娘今本浮渲梳頭作髻髻雲鬟又以為韋應物詩者誤也蓋韋與劉以髻為蘇州刺史是以傳疑浮渲字妙畫家以墨飾美人髻髮謂之渲染

渲音眩

旋波移光

旋波移光越之美女與西施鄭旦同進於吳王肌



香體輕飾以珠幌若雙鸞之在煙霧

劉安守天廁

淮南王劉安以雞犬升天天帝罰之使守天廁傳

妬女廟妬婦津

妬女者介之推妹也廟在并州壽陽縣妬婦津在洛水劉伯玉妻死投水為神

娼徒

漢書西南夷傳西南之夷女人自稱曰娼徒娼音陽方言已濮之人自呼曰阿陽陽之言我也爾雅

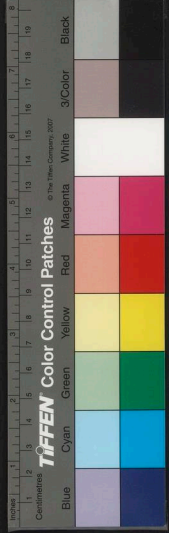
引魯詩有美一人陽如之何言我柰之何也子兮子兮如此良人何亦此意李太白詩芙蓉帳底柰君何

中儀小儀

唐人禮部員外謂之中儀主事謂之小儀鄭谷寄同年趙禮部詩仙步徐徐整羽衣小儀澄澹轉中儀

鬧掃

鬧掃髻名亦猶盤雅隋馬之類也唐詩還梳鬧掃



學宮妝獨立閑庭納夜涼手把玉釵敲砌竹清歌

一曲月如霜

三夢記

使駭

唐會要驛傳曰使駭音問

州綱

南史陸徽九綜州綱三端府職皆指幕官也六朝稱府幕曰府端州幕曰州端節度幕曰節端憲司幕曰憲端

麗矚

南史隱逸傳桂山篁渚非止素玩碧澗清潭灑成麗矚宋人有以麗矚名亭本此

形駟

褚亮詩形駟出禁中蓋五伯戴紅帽以唱駟自唐已然矣宋人賀甲科給駟從歸第曰黃榜開天上形駟出禁中本褚亮句也

六庚

太公陰謀曰六庚為白獸在上為客星在下為害

氣六庚可對五酉見前○五酉孔子困於陳蔡鯉魚為恠



阮何雙

唐詩雲仍王謝並風貌阮何雙南史宋孝武選侍
中四人並以風貌王或謝莊為一雙阮韜何偃為
一雙

巧心妍耳

陸機文賦雖濬發於巧心終受咎於拙目袁彖云
有異巧心終愧妍耳自謙之辭也

妬婦乘驕牛

元制婦人妬者乘驕牛徇部中北齊妬婦買
第及阜菴

三全

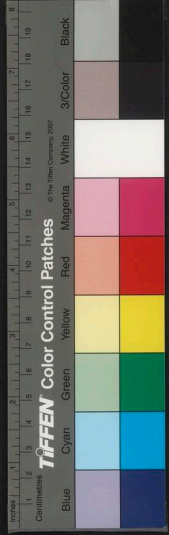
導筋骨則形全剪情欲則神全靖言語則福全九
倉

慕蘭比荀

司馬長卿慕蘭相如故名相如元任明自比荀文
若故名曰或

拔河

歸州之俗以麻組巨竹分朋而挽謂之拔河畫譜
有展子虔鬼拔河圖



孔明戒子書

夫酒之設合禮致情適體歸性禮終而退此和之
至主意未殫實有餘倦可以至醉無致于亂

雕題繡脚

南夷有雕題金齒有脚蠻

山都

鄧德明南康記云山都形如崑崙如通身生毛見
人輒閉目張口如笑好在深澗中翻石覓蟬噉之

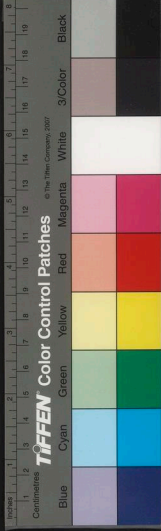
茶首音蔡茂

博物記云雲南郡出茶首其音為蔡茂是兩頭鹿
名也永昌有之

張文成贊徐有功

躡虎尾而莫驚觸龍鱗而不懼鳳躡鳩巢之內直
以全身豹變豺狼之間忠能遠害○愚嘗謂為大
將者為太公望易為郭子儀難輔幼主者為周公
易為孔明難為刑官者為臯陶易為有功難誰謂
後世不及古人乎

張安貧兒鏤臂文



昔日已前家未貧，苦將錢物結交親。如今失路尋知己，行盡關山無一人。

鏤臂或謂之割青狹斜，游入與倡狎多為此態。

徐君房

魏肇稱梁徐君房，年隨情少酒因境多。

軒軒霞舉

李白見玄宗於便殿，神氣高朗軒軒然。若霞舉相如，奏賦黃門飄飄有凌雲氣。正可相對二子皆蜀人也。

語忘敬遺

語忘敬遺二鬼名，婦人臨產呼之不害人。

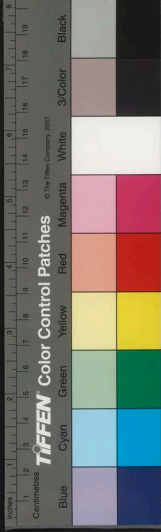
纍殺

東方朔罵鬼書有纍殺儉儻之名，惟不足語纍之一字。字書所無也。

開掃梳頭

還梳閣掃學宮粧，獨立閑庭納夜涼。手把玉釵敲砌竹，清歌一曲月如霜。○開掃妝唐末宮中髻名，形如炎風亂髮。

太守事



銅符銀錯郡國守虎符銀錯書阜盖朱輜

三俊五君

二陸與顧雲號三俊五君嵇康阮藉劉伶向秀阮咸也竹林七賢有山濤王戎此五君以山王貴而不與

趙野義

北齊武平初領軍趙野義獻白兔鷹一聯○頃日與顧善溪倡和雪詩次東坡義字韵顧言義字韵窄古人和此詩極多韵事押盡矣余言佛經力義北齊書趙野義皆奇僻未經人押顧笑曰公大能

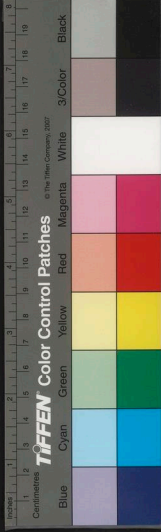
記

梁玉清

李元獨異志云秦并六國時太白星竊織女侍兒梁玉清逃入衙城小仙洞且十六日不出天帝怒命五搜捕太白歸位玉清有子名子休謫于北斗下其子休配於河北行雨每至小仙洞恥母淫奔之所輒回故其地少雨也

四七參兩

春秋緯諸侯上象四七三公寅亮參兩四七十二宿也參



兩天
地也

錦繖夫人

馮寶妻洗氏封石龍夫人戰則錦繖寶憶至老未嘗敗年八十而終智勇福三者全矣古今女將第一人也○繡旗女將與李全戰者見金史

傅一廖二

吾蜀解元王孝忠鄉試賀平西蜀表中有云川四巴三收彈丸黑子之地傅一廖二成大統函夏之天傅一廖二○乃太祖御製平西蜀頌中謂傅

友德之功第一廖永忠之功第二也人咸服其博洽

洽

雙鳳二龍

蔡邕崔實號雙鳳○崔晏許受號二龍

伏鸞隱鵠

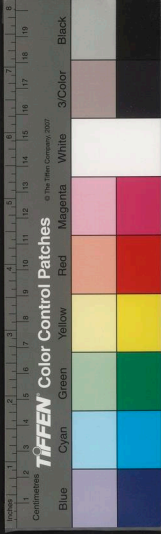
鄧艾號伏鸞陸雲號隱鵠

王箱雜記

簞箒口

讒夫貝昌忠臣簞箒口

變童愚子



北齊許散愁自少不登嬾童之床不入季女之室
水經注蠻童卅女弱年崽子崽音宰選詩肆呈窈
窕容路曜便娟子皆指嬾童之屬也阮籍詩昔繁
日華子安陵與龍陽

登三乘六

涼對言艾獻晉帝表登三緯地乘六御天宋人德奉
三無功安九有句法祖之

元魏高祖夕宴群臣

觴情始暢而流景將頽竟不盡適戀戀餘光故重

引卿等

玄的點絳

女人有月事以冊注面曰的玄的點絳見史記五
三世家程姬有所避注繁欽賦點玄的之熒熒娥
黃星的見北堂書鈔龍的見宮詞王粲神女賦華
施的兮結羽儀潘岳芙蓉賦飛須垂的丹輝拂紅
又以花比美人也漢律見姪變不得侍祠姪變謂
月事也的字作點

七娥房



東晉玄居賦夕宿七娥之房朝享五鼎之食方言
吳有秦娥之臺秦卽七字七林有七娥三粲百媚
千嬌之語

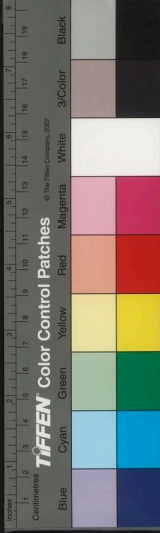
視聽

視而不見聽而不聞非真不見不聞也見不超色
雖見而似不見聽不出聲雖聞而似不聞必也見
超乎色之外始謂之明聽出於聲之外始謂之聰
泯沒於聲色之中者謂之聾聵超脫乎聲色之表
者謂之聰明

古聖賢壽

商伊尹壽百二十歲見竹書紀年周太公壽百四
十歲見金石錄漢竇公本魏文侯樂官至漢文帝
時二百八十歲見懷瓘書斷魏羅結壽百二十歲
見止史唐李元爽一百三十六歲見白樂天集蜀
范長生先事劉玄德至李特時一百三十餘年宋
譙定百三十餘歲猶橫經授易見蜀志則彭祖之
壽非誣也

耨而不輟



論語耨而不輟賈思勰曰古曰耨今曰勞勞郎到切說文耨摩田器諺云耕而不勞不如作暴○今之壓田也○四民月令曰勞雪令地保澤

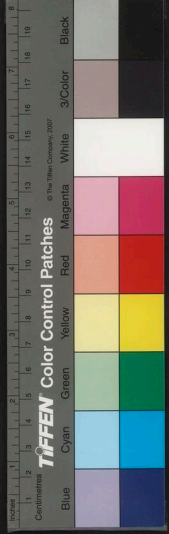
杜伯度

韓文諱辨漢有杜度按庾肩吾書品杜操字伯度非名也韓公亦誤用不如用魯有衆仲

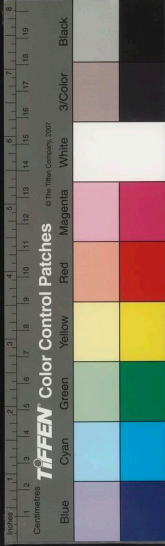
瑞娥

郭璞燕養燕于飛瑞娥以卯婦女有孕曰瑞王莽傳有子孫瑞

秋林伐山卷十二終



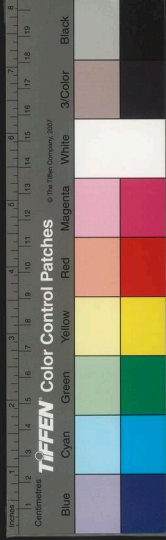
國立中央圖書館, NATIONAL CENTRAL LIBRARY, TAIWAN, R.O.C.



秋林伐丛利

秋林伐丛利

國立中央圖書館 NATIONAL CENTRAL LIBRARY, TAIWAN, R.O.C.



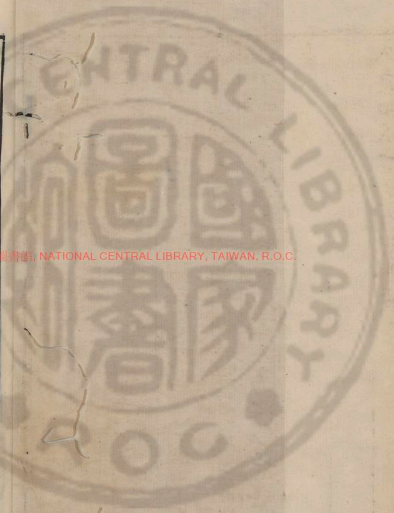
秘林伐山卷十三

女丁夫壬

韓文公陸渾山火詩女丁夫壬傳世婚董彥遠曰
玄冥之子曰壬夫娶祝融之女曰丁竿俱學水仙
是為溫泉之神○按韓詩句奇董彥遠所解又奇
但不知所出金星命家以丁壬為淫合其說亦古
矣

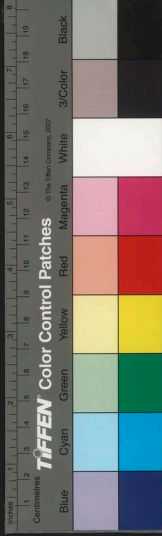
物性

狐狼知孤虛虎豹識衝破



國家圖書館, NATIONAL CENTRAL LIBRARY, TAIWAN, R.O.C.

3422015 v.3



金柯

金柯要訣相書名

尋常丈尺

禽經云雛上無尋鷄上無常雉上有丈鷄上有赤
○上言飛而上也雛之上不能尋鷄之上不能常
鷄雉子也倍尋曰常雉上能丈故計丈曰雉左傳
都城百雉是也鷄之上能赤古與尺通莊子云
斥鷄斥亦尺也

衙前散從

宋代役夫之名有衙前散從衙前今之內班門子
也散從今之外班阜隸也

出韓魏公奏

姓偉

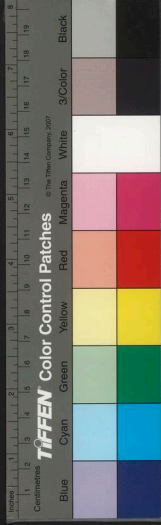
漢食貨志臨菑人姓偉注姓其姓也偉其名也○

昔人有以星星令屬對者或對曰字字以為絕奇
若姓姓氏氏子子皆可對也

牝朝

唐人目武后之世為牝朝

太平



漢書三登曰太平 北史積儲九稔謂之太平

天聰天明

韓非子云寄于天聰以聽乘于天明以視此古之格言而

非引

米元章

米元章之書法人皆知之其詩律之妙人或不盡知也予愛其望海樓一詩云雲間鏤苑近青天縹渺飛樓百尺連三峽江聲流筆底六朝帆影落樽前幾番畫角催紅日無事滄洲起白煙忽憶賞心

何處是春風秋月兩茫然又詠潮云怒氣號聲迸海門州人傳是子胥魂天排雲陣千竅吼地擁銀山萬馬奔勢與月輪齊朔望信如壺漏報朝昏吳亡越霸成何事一唱漁歌過遠村又垂虹亭一絕云斷雲一葉洞庭帆玉破鱸魚霜破衲好作新詩繼桑苧垂紅秋色滿東南

趙師巽

趙師巽字從善號墻東趙千里姪也嘗學犬吠以媚侂冑其後韓侂冑敗有贈之諛詞侍郎自號東



墻曾學犬吠村莊今日不須搖尾且尋土洞深藏

○異即古擇字觀其字曰從善蓋取擇其善者而從之義也俗士多訛其音

趙從善尹京有政聲
戮杭州姦僧尤奇

舉身是膽

趙子龍一身都是膽

三國志

王雅舉身悉是膽

北史周文

帝云

二孝子事相類

支漸蜀之資陽人年七十持母喪廬于墓白蛇素狸擾其傍皓烏鵲雀集于隴○徐仲原望江人親

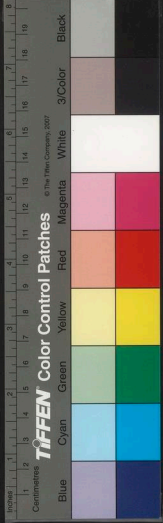
喪廬墓禽採花而禘墳獸銜土而壘隴

春宵秘戲圖

徐陵與周弘讓書歸來天目得肆間居差有弄玉之俱仙非無孟光之同隱優遊俯仰極素女之經文升降盈虛畫軒皇之圖勢則宋人畫苑春宵秘戲圖有自來矣張平子樂府素女為我師天老教軒皇抑又古矣

婚禮曲顧

儀禮親迎御輪三周下車曲顧卽詩所謂韓侯顧



之也蓋正其始男先于女者禮體之嚴也止而悅
男下于女者禮用之和也是所謂顧者禮也不然
則是瞰囊裝之盛橐盼媵御之冶容矣

呂將軍貂蟬

世傳呂布妻貂蟬史傳不載唐李長吉呂將軍歌
榼榼銀龜搖白馬傅粉女郎大旗下似有其人也

闌士

李太白詩衡嶽有闌士五峯秀真骨闌士開士皆
僧之稱

勞極勞說同

本草勞極洗洗極困倦也字本作𣣔文選邀勸受
𣣔方言作𣣔又作瘵

眇藐流盼

西京賦眇藐流盼一顧傾城注眇眉睫之間藐好
視容也○今按詩云猗嗟名兮玉篇引之名作顛
眉目之間也字從冥言美人眉目流盼使人冥迷
所謂一顧傾城也眇顛字異音義同

獫婢



南史王琨猥婢所生猥音極今罵
猥奴本此

郭麐識

起兵若流沙死者如亂麻戎馬悠悠會隴頭

太白詩白

骨相撐
如亂麻

要紹修態

張平子西京賦要紹修態麗服飄菁按楚辭招魂
云姱容修態絙洞房王逸注修長也此用修態字
本楚辭亦當解為長五臣注修為也大謬東坡云
文選止用李善注五臣注謬當去之良是詩陳風

佼人僚兮舒天紹兮注天紹舒之姿也神女賦所
謂步裔裔兮耀殿堂也

星宿不覆

習鑿齒謂星人曰子知星宿有不覆之義乎此句
難解按嵇康集引古諺云知星宿衣不覆言術人
多窮也

考槃

詩考槃在澗韓詩作干薛君注地下而黃曰干干
與寬叶為是且澗非考槃之處也一章曰碩人之



寬寬以居也二章曰碩人之邁居而安也邁說文
草也孟子所謂草莽之臣諺云心安茅屋穩也阿
卽後世窩字邵子安樂窩義取于此三章曰碩人
之軸軸卷而懷之也

絡耕道

唐隱士絡耕道常言脩養之士當書月令置於座
右

碩人之邁

說文邁草也音科俗所謂科座也阿卽窩也言考

槃於山之阿卽我之科座也邁字從草 隱於茅
茨草莽而安樂之也

考槃在陸

陸如莊子陸沉之陸軸如軸廉之軸

鹵莽滅裂

莊子謂耕之不善曰鹵莽芸之不善曰滅裂鹵剛
鹵之地也耕剛鹵之地必加功呂覽耕道篇所謂
強土而弱之也莽草莽之地詩所謂載芣載柞乃
善耕也不治其剛鹵不芟其草莽是曰鹵莽之耕



秘林仙山 卷之三
芸以去草古有鳥耘之說如鳥俯而啄食乃善芸也呂覽善芸者長其兄而去其弟兄嘉禾也弟荼蓼也不善芸者長其弟而去其兄是滅也裂者并其土而相之

麗色

瓊英膩雪蓮葢瑩波露濯薜姿月鮮珠彩

鄭德璘
安韋氏

偏髻髻

北齊禮服志八品女官偏髻髻注髻莫交切髮覆眉也玉篇無此字佛經往往有之而誤以為髻字

躡柳

軍中以端午走馬謂之躡柳音札見文昌雅錄

李太白

本事詩言太白筆迹適利鳳跋龍拏今世傳有二帖

五情六情

五情者天干也甲乙為本情丙丁為合情戊己為刑情庚辛為冲情壬癸為鈎情六情者地支也申子為貪狼寅午為廉貞亥卯為陰賊巳酉為寬大



戊丑為公正辰未為奸邪六情之中分喜怒好惡
 哀樂喜行寬大怒行陰賊奸行貪狼惡行公正樂
 行奸邪陽主生故天干有合甲乙為中正之合乙
 庚為仁義之合丙辛為威權之合丁壬為淫泆之
 合戊癸為無情之合陰主殺故地支有衝此見風
 前書可
 補翼奉
 傳之遺

要聞

論衡云籍孺韓嫣形嬰骨蘭皮媚色稱嬰與麗同
 蘭與奸同從蘭省從女蘭取其聲更兼香也

心吧

常安民制策重足側目腹誹心吧心吧出爾雅注
 謂口不敢言而心竊鳴吧也

率更

唐官名有率更歐陽詢嘗任是職率更太子之官
 屬主干振夜行以備非常也率按說文作銜將衛
 也省從率音與帥同率將衛也更番直也

貪殘之吏

李延壽南史循吏傳序云睿哲之后必致清明之



和木仙山 卷十三 九
臣昏亂之朝多有貪殘之吏盖有無能之吏無不可御之人又曰廉平常跡聲實難高搏擊為能招響聳必速其言深切仕者可以自省矣

任盡言

宋直秘閣任盡言字元受眉山人元符諫官伯兩之孫紹興從臣中先之子有詩文集楊誠齋序之謂其詩文孤峭而有風稜雄健而有英骨忠鯁而有義氣集今見傳余於群公四六中見其賀湯侍御鵬舉啓專言秦檜之惡其畧曰靖言自古之姦

臣無若亡秦之巨蠹公攘名器報微時簞食之恩擅立刑誅符當代縉紳之口制同列如挾兔斥異議如放豚厚鷹犬之義而搏吠已憎疏鷓鷯之行而孤危主勢受其頤旨捷若影從忠臣不用而用臣不忠實事不聞而聞事不實私富貴之龍斷豈止使子弟為卿奪造化之鑪錘大不許人主除吏忠義扼腕知識寒心上愧漢臣初之朱雲之請劍下慙唐室未聞林甫之斲棺遂令存沒之間備極衰榮之典云云凡千餘言可謂古之遺直不愧其



祖矣誠齋風稜義氣之言良非溢美乎余又因此見高宗之庸懦生既誤用檜及檜死謂內侍曰朕今日始免靴中置刀矣既知其惡而死猶以王爵贈之雖三尺痴童不為也宋之亡也晚矣噫

曼靡

列子鄭衛之處子娥媼靡曼注靡曼柔弱也楚辭蛾眉曼睩靡顏膩理注曼澤也靡緻也言美女顏容脂緻身體柔滑漢書佞幸傳柔曼之傾心非獨女德亦有男色焉注言其質柔而色理光澤也近日

有一士夫一日觀佞幸傳不覺色動曰是先得於我心矣一日席上見歌童以手承其頤曰爾何名答曰程嬰乃笑曰爾為程嬰我即杵臼聞者捧腹

君形

淮南子畫西施之面美而不可悅規孟賁之目大而不可畏君形者亡焉○君形者亡猶莊子云尊足者存也

畫家三露

沙門元靄蜀中人寫真染色以一小石研磨取色



蓋覆肉色之上後遂如真又有李靄之居金波亭
號金波處士又有王靄謂畫師三靄

沈含馨

水經注後魏中書舍人沈含馨書洛陽宮殿榜

今書
譜不載
其姓名

風伯朝周

顏之推賦歲精仕漢風伯朝周以箕子為風伯謂

箕星好風也

秣林伐山卷十三終

秣林伐山卷十四

金泥簇蝶裙

京兆悼妓詩惆悵金泥簇蝶裙春來猶得伴行

雲

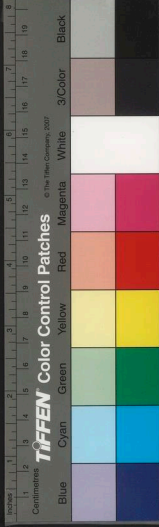
麝香鏤金羅

宋徽宗宮人多以麝香色為鏤金羅為衣裙元裕
之詩北去穹廬千萬里畫羅休鏤麝香金

仙衣

仙女天衣有金鏤單絲錦縠銀泥五暈羅裙

見許
老翁



蓋覆肉色之上後遂如真又有李靄之居金波亭
號金波處士又有王靄謂畫師三靄

沈含馨

水經注後魏中書舍人沈含馨書洛陽宮殿榜

譜不載其姓名

風伯朝周

顏之推賦歲精仕漢風伯朝周以箕子為風伯謂

箕星好風也

秣林伐山卷十三終

秣林伐山卷十四

金泥簇蝶裙

京兆悼妓詩惆悵金泥簇蝶裙春來猶得伴行

雲

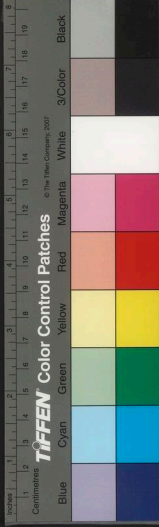
麝香鏤金羅

宋徽宗宮人多以麝香色為鏤金羅為衣裙元裕
之詩北去穹廬千萬里畫羅休鏤麝香金

仙衣

仙女天衣有金鏤單絲錦縠銀泥五暈羅裙

見許老翁



傳
係臂

係臂海錯之名楊孚嶺南異物贊曰係臂如龜生於海洲欲先捕之必祭以求有不信者風波覆舟

綸鞞

王符潜夫論組必文采飭鞞必綸

九州被

孔融評邊讓曰邊讓為九州之被則不足為單衣襜褕則有餘○九州被蓋錦文織為九州也

金蓮寶屨

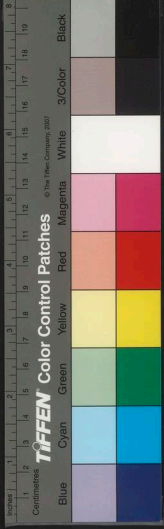
東昏侯潘妃以金蓮花步地曰步步生蓮花其實屨直千萬

氈毼

氈毼本夷人服名上音堯下音達今人謂性劣者為氈毼

桂熏綦跡

韓孟城南聯句桂熏霏霏在綦跡微微呈寶噀拾未盡玉啼墜猶鎗窓綃疑閔艷粧燭已銷繁○桂



熏蒸跡寶唾玉啼語精字選惜周美成姜堯章輩
未拈出為花間蘭畹助也

單練髻

太平廣記韓晉公在浙西瓦官寺無遮齋會中有
一少年請弄閣乃投蓋而上單練髻履膜皮猿掛
鳥跂捷若鬼神○練髻蓋以羽衣為半臂如後漢
書所謂諸于繡屣者髻與屣字小不同義則一也
字從髟蓋羽衣毯毳之類

五銖衣

博異志天女衣六銖又曰五銖北里志玉肌無軫
五銖輕

紫標

梁書職官志云衿褶之制未詳所起冠黑帽綴紫
標標以繒為之長四寸廣一寸腰有絡帶以代鞶
中官紫標外官絳標

露卵

齊書舊為屐者齒皆達楯土名曰露卵

藻衣花綬



漢官儀曰衣裳卿大夫藻衣又曰綬青地桃花

文綦

文綦綵縹綸韞羅滕七林詠美人足飾
縹足衣也滕足經

霞氎

吐蕃貢霞氎今之紅氎

綸巾當作細巾

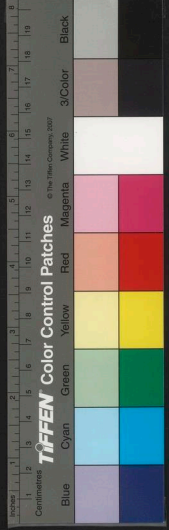
綸本經綸之綸而詩人綸巾多音闕按說文有細字注云青絲綬也後人誤用綸乃假借而迷其音耳凡白綸巾用細字乃是細从剛省可得其音矣

水田衣

袈裟名水田衣又名稻畦被王維詩乞飯從香積裁衣學水田王少伯詩手中花氎淨香帔稻畦成袈裟內典作芻芻盖西域以毛為之又名逍遙服又名無塵衣

斑斕青頓髦毼羊羴

史西域傳冉駝人能作斑斕青頓髦毼羊羴斑斕今之雜色氎青頓今名絲頓頓音墩髦毼今紫氎也羊羴今寶裝羊皮酋長婦女以為背飾



彭氄

晉載記彭氄毛布也彭與靚同氄與麩同

氄氄

楊雄蜀記云雲南越氄氄麩也音豆分今之氄氄

袒衣相服

楊袒衣蓋近身之衣孟子所謂袒裼裸程也左傳陳靈公與孔寧儀行父淫於夏姬秉其相服以戲于朝注相服日日近身之衣然不若袒服之為順相與袒字畫相似毫釐之差耳

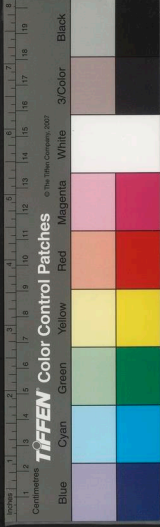
開裝

京師有開裝帶其名始于唐白樂天詩貴主冠浮動親王帶開裝薛田詩九包縮就佳人髻三開裝成子弟鞞詞曲有角帶開黃鞞今作傲黃鞞非也

粉袍

唐人士子入試皆著白衣故有白袍子何太紛紛之語宋時亦然再居常詩粉袍切勿笑冬烘且踏燒殘鼠尾蹤

吹綸



漢書注齊服官有吹綸方空之目梁費昶詩金輝
起遥步紅彩發吹綸按吹綸不知何物據詩意想
是婦女所執之物如暖扇之類沈約詩畫扇迎初
暑紅輪映早寒庾肩吾詩粉白映輪紅元歐陽玄
詞十月都人供暖簃可以互證

梁簡文帝詩枝間
通粉色葉裏映吹

綸
縹巾

說文縹青絲綬也音關仲長統昌言身無半通青
縹之綬而竊三辰龍章之服爾雅縹似縹組似組

東海有之皆草色也縹鹿角菜組海中苔今之燕
窠菜也詩人白縹巾紫縹巾皆合用此字而俗多
用縹自縹自縹豈可混用也

積絲散繭

沈約文積絲成綵散繭騰花言女工之妙也

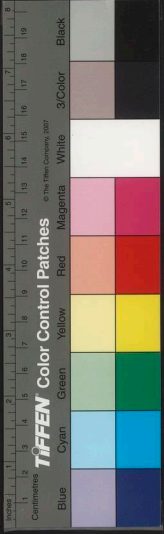
青綸碧組

蕭子雲玄圃賦漂青綸之葉折蕩碧組之髮

青綸

碧組皆草
名見爾雅

敬案隱囊



三國志曹公作歌案卧觀書六朝人作隱囊柔軟可倚又便于敬案王維詩隱囊紗帽坐彈棊

阿錫

列子衣阿錫曳齊紈注阿細穀錫細布非也按此文以阿錫對齊紈阿亦地名齊有東阿其地亦出絲帛錫韻書作楊孫愔云袒衣也若以阿為細穀於字義不通

紈林伐山卷十四終

紈林伐山卷十五

豐餽

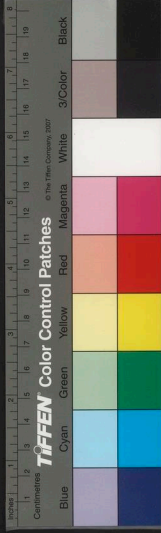
書集謝人謁食曰昨損豐餽又曰芳餽見何曾傳

粉荔

玉燭寶典云洛陽人家正旦造絲雞蠟燕粉荔枝故宋人賀正啓有瑞靈餞臘粉荔迎年之句

蘆酒

杜詩黃羊飯不羶蘆酒以蘆為筒吸而飲之今之啣酒也又名釣藤酒見溪蠻叢笑



三國志曹公作歌案卧觀書六朝人作隱囊柔軟可倚又便于敬案王維詩隱囊紗帽坐彈棊

阿錫

列子衣阿錫曳齊紈注阿細穀錫細布非也按此文以阿錫對齊紈阿亦地名齊有東阿其地亦出絲帛錫韻書作楊孫愔云袒衣也若以阿為細穀於字義不通

紈林伐山卷十四終

紈林伐山卷十五

豐餽

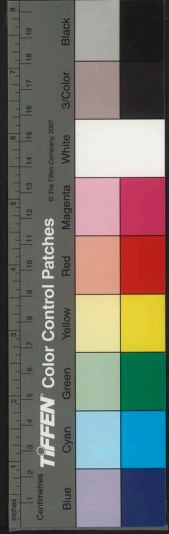
書集謝人謁食曰昨損豐餽又曰芳餽見何曾傳

粉荔

王燭寶典云洛陽人家正旦造絲雞蠟燕粉荔枝故宋人賀正啓有瑞靈餞臘粉荔迎年之句

蘆酒

杜詩黃羊飯不羶蘆酒以蘆為筒吸而飲之今之啣酒也又名釣藤酒見溪蠻叢笑



瓊麩

楚辭精瓊麩以為糧

注麩屑也今之米糊羹

玉餌

出梁元帝雜纂今之餌塊也

白乳頭金蠟面

北苑焙茶之精者名白乳頭金蠟面

郭玕蜜賦

散似甘露凝如割肪水鮮玉潤髓滑蘭香

茶名

紫笋

顧渚山神泉東川碧澗峽山綠昌明南明月房

茱萸寮

傘子鹽

胸臆縣鹽井有鹽方寸中央隆起如張傘名曰傘

子鹽

胸臆今之夔州府萬流驛地名

湖目

湖目蓮子也見酉陽雜俎廣知篇

如何隨刀而改味

顧凱之啓蒙記曰如何隨刀而改味神異經曰南



方荒中有如何之樹三百歲作華九百歲作實有核形如棗子長五尺金刀割之則飴非此則辛食之得地仙酉陽雜俎曰祁連山上有仙樹一名四味木其實如棗以竹刀割則苦以木刀割則酸以蘆刀割則辛金刀割則甘即此物也○或曰此即仙經所謂火棗

侯騷羶齋

廣志云侯騷蔓生子如雞卵既甘且冷輕身消酒又名簡子藤蕭子雲賦所謂簡子秋紅也○魏武

帝食品曰羶齋子如彈丸○二物奇品唐人賦中嘗引用之

凶年減膳

凶年則人君減膳白虎通曰一穀不升徹鶉鳩二穀不升徹鳧鴈三穀不升徹雉兔

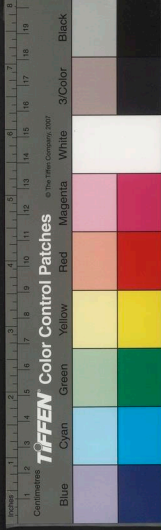
碧琳腴

碧琳腴酒名見曾吉甫詩集可對江瑤柱

江瑤柱
蠣黃也

竹根黃

賈逵曰梁米出於蜀漢香美逾于諸梁號曰竹根



黃梁州之
名因此

小峴春

小峴山在六安州六安茶

號小峴春

天藏

北魏元雍奏云鹽池天藏也○宋人四六私鹽私茶以天藏月團為對本此又茶馬表以摘山對歷塊皆工而隱

水厨

夏日供帳飲食處曰水厨見越絕書閭廬庖所也

羽觴

東晉說曲水流觴之事始於周公營洛所制引逸詩云羽觴隨流波此一義也班婕妤自悼賦酌羽觴兮銷憂注以玳瑁覆翠羽于下徹上見此義也
○唐詩玳瑁筵本此

茶寮

僧寺茗所曰茶寮寮小窓也

飲食之侈

內典言飲食之侈曰魚鳳烹龍雕蚶鏤蛤



薰風啜茗

杜子美何將軍山莊詩薰風啜茗時今本作春風
非此詩十首皆一時作其曰千章夏木清又曰紅
綻雨肥梅皆是夏景可證

煮羊

燕山錄曰煮羊以臄煮鼈以蚊省火

蚶子贊

蚶子蚌屬形如瓦筒橫從其理五味具充又千歲
編蝠化

為魁陸別名為
蚶形似瓦屋

酢漿

說文漿酢也周禮四飲之物三月漿石氏星經酒
醪五齊之屬天文酒旗星主之漿水六清之屬天
文天乳星主之內則所謂酒漿當有別也○酢古
音醋言其有酸味也本草玉石下品部漿水味甘
酸微溫無毒主調中引氣宣和強力通關開胃調
理腑藏粟米新熟白米者佳煎令醋止嘔歲白人
膚體如繒帛為其常用故不齒其功○按楚辭招
魂膾鼈魚羔有柘漿漢書泰尊柘漿唐宴進士有



三勒漿謂訶梨勒菴摩勒烏攪勒也則漿不止用粟米耳

采醴雀餠

蔣山栢林常多采醴陳後主以為甘露 雀餠後人亦認為甘露

碧桐杯

唐人碧桐杯詩酒味雜蓮氣香冷勝於冰輪困如象鼻瀟酒絕青蠅

齷白韭黃

齷之美在白韭之美在黃○齷一作齷

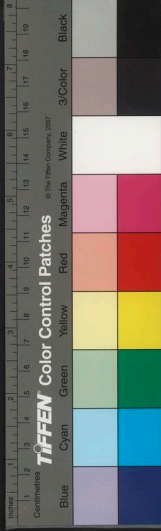
鬪釘

食經五色小餅作花卉禽獸珍寶形按柳成之盒中累積名曰鬪釘今人猶云釘果盒釘春盛是也俗書作鬪釘非也

綠紋螺紅梁醞

煬帝在揚州遊雞臺恍惚與陳後主遇以綠紋螺酌紅梁醞共飲請張麗華舞王樹後庭花一曲此白

日見鬼也



秣林伐山卷十五
卷十五
六

化益玄醴

延篤與李文德書曰吾食赤烏之麩麥飲化益之
玄醴拆張騫大宛之蒜軟晉國郇瑕之鹽○化益
即伯益淮南子曰伯益作井

楊誠齋詠枸杞

翠條紅乳摘盈箱

秣林伐山卷十五終

秣林伐山卷十六

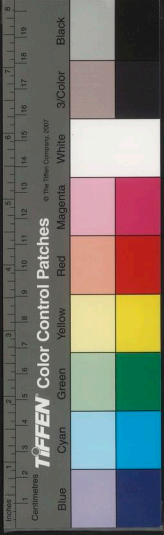
仙家寶玩

仙家三寶有碧瑤杯紅綉枕紫玉函

王者猶玉

大戴禮論夏商之季失政而未亡其辭曰疆萑未
虧人民未變鬼神未亡水土未氾糟者猶糟實者
猶實玉者猶玉血者猶血酒者猶酒注糟以喻惡
實以喻善玉以喻賢人言尚賢其賢血憂色也酒
以喻樂言尚憂其可憂而樂其可樂意者政雖已

秣林伐山卷十六



秣林伐山卷十五
卷十五
六

化益玄醴

延篤與李文德書曰吾食赤烏之麩麥飲化益之
玄醴拆張騫大宛之蒜軟晉國郇瑕之鹽○化益
即伯益淮南子曰伯益作井

楊誠齋詠枸杞

翠條紅乳摘盈箱

秣林伐山卷十五終

秣林伐山卷十六

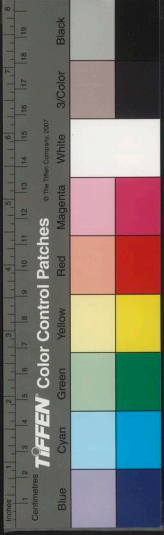
仙家寶玩

仙家三寶有碧瑤杯紅綉枕紫玉函

王者猶玉

大戴禮論夏商之季失政而未亡其辭曰疆萑未
虧人民未變鬼神未亡水土未氾糟者猶糟實者
猶實玉者猶玉血者猶血酒者猶酒注糟以喻惡
實以喻善玉以喻賢人言尚賢其賢血憂色也酒
以喻樂言尚憂其可憂而樂其可樂意者政雖已

秣林伐山 卷十五



失未至大亂孟子所謂故家遺俗流風善政猶有
存者周禮疏云雖去朋而不瓦解雖板蕩而不瓜
分亦是此意但大戴禮文奇之又奇必老于文墨
之處士也

留圭復圭

易曰告公用圭古者諸侯朝于天子五玉輯瑞此
用圭之制也尚書大傳有留圭復圭留圭如今之
奪爵貶秩無過行者復其圭能改過者復其圭如
今之復職也

肉好

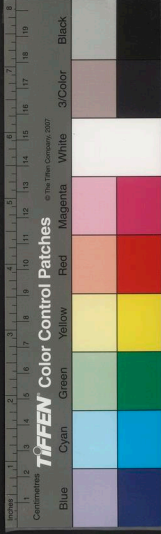
璧孔曰肉好言其美滿也樂音曰肉孔言其圓滑
也禮記曲直繁瘠廉肉節奏注或宛轉而曲或徑
出而直或豐而繁或殺而瘠或稜隅而廉或圓滑
而肉或止而節或作而奏

珍藏寶路

文選陸海珍藏管子山海者財用之寶路

金液銀丸

梁帝勸醫文云更六一於金液改三七於銀丸



玉井金波

梁謝舉凌雲臺詩勢高凌玉井臨迴度金波謝眺
詩金波麗鳩鵲玉繩低建章金波月也玉井玉繩
皆星名

瑤賧

巫覡號曰瑤賧見本草不知其解○覡音隙今滇
中巫人曰朵覡

擲卦以錢

擲卦以錢自嚴君平始唐詩岸與織女支磯石井
有君平擲卦錢

玫瑰

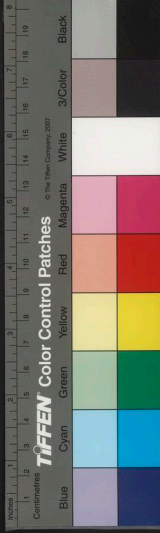
玫瑰色玉也可以作鏡今永昌產

玉華相帶如琴弦

玉篇引詩瓊彼玉瓚字一作碎廣倉云玉華相帶
如琴弦今詩作瑟

瓊寢玉簀

劉聰以婢為后王鑒諫曰不可以污玉簀而塵瓊
寢



萬條寒玉

唐人郊居詩門外晚晴秋色老萬條寒玉一溪煙
萬條寒玉言竹也

珊瑚林

徽宗目檀桐花曰珊瑚林

嵐彩飛瓊

劉伯温憶山中篇四時嵐彩飛瓊雪百道泉流湛
玉霜上句本种放詩嵐沉玉膏冷之句嵇含山居
賦滄潺湲之膏玉

離瑜

天文志白西三星曰離瑜離與縞同袿衣也傳毅
所謂華袿飛髻垂織羅也瑜玉飾也皆婦人衣服
也星微則後宮儉明則後宮奢

秣林伐山卷十六終



秋林伐山 卷十六

四

秋林伐山卷十七

險譚句

吳均詩秋風瀧白水鴈足印黃沙為沈約所笑唐
人以此句為險譚句傳奇詩多有之沈青箱夜月
琉璃水春風卯色天是也韓退之水作青羅帶山
如碧玉簾杜牧詩錢塘鸚鵡綠吳岫鷓鴣斑東坡
詩山為翠浪涌水作玉虹流大家亦時有之也

桓玄時童謠

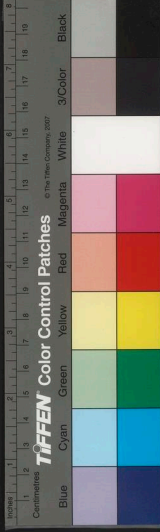
車無軸倚孤木繩縛腹芒籠目上二句桓字下二

秋林伐山

卷十七

四

國家圖書館, NATIONAL CENTRAL LIBRARY, 150122, K.O.C.



秋林伐山 卷十六

四

秋林伐山卷十七

險譚句

吳均詩秋風瀧白水鴈足印黃沙為沈約所笑唐
人以此句為險譚句傳奇詩多有之沈青箱夜月
琉璃水春風卯色天是也韓退之水作青羅帶山
如碧玉簾杜牧詩錢塘鸚鵡綠吳岫鷓鴣斑東坡
詩山為翠浪涌水作玉虹流大家亦時有之也

桓玄時童謠

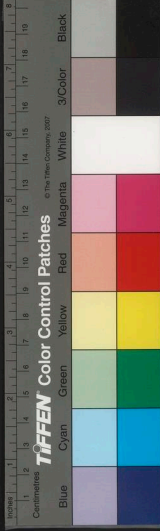
車無軸倚孤木繩縛腹芒籠目上二句桓字下二

秋林伐山

卷十七

四

國家圖書館, NATIONAL CENTRAL LIBRARY, 150122, R.O.C.



句言其敗死玄之敗果以繩縛至芒籠其首沉之
江中

吳元濟將敗之兆

裴度征淮西掘得一碑上有謠云井底一竿竹竹
色深深綠雞未肥酒未熟墮車兒郎且須縮有識
之者曰雞未肥肥去月乃巳字酒未熟乃酉字後
果以巳酉日擒吳元濟尔人四六有學歎鼠獄智
乏雞碑下句正用此事 鼠獄張湯傳

芳札良書

出擁良書

趙景 遲還芳札 張

辨大明寺壁上隱語

淮南大明寺壁上有詩謎云一人堂堂二曜同光
泉深尺一點去水傍二人相連不欠一邊三梁四
柱烈火烘然除去雙勾兩日不全 班義一見即
能辨之

乃八字隱語也

大明寺水
天下無比

唐人傳奇小詩

詩盛於唐其作者往往托於傳奇小說神仙幽怪



以傳於後而其詩大有絕妙今古一字千金者試
舉一二十得上峽日秋來風浪多巴陵一夜雨腸
斷木蘭歌又兩滴空堦曉無心換夕香并梧花落
盡一半在銀床又舊日聞簫處高樓當月宮梨花
寒食夜深閉翠微宮又命笑無人笑今嬌何處嬌
徘徊花上月空度可憐宵

梁武帝父子詩識

梁武帝冬日詩雪花無有蒂冰鏡不安臺○梁簡
文帝詠月詩飛輪了無轍明鏡不安臺竟成臺城

之識

王暉稱溫子昇

濟陰王暉云江左文人有顏謝任沈我溫子昇足
以陵顏轢謝含任吐沈

日學之弊

一傳未終恍已迷其姓氏片文屢過幾不辨其偏

傍李昭

玘

春帖

海日御規忽覺人間之曉宮花剪綵恍疑天上之



春元終

詩文用颺字

晉書諺云和嶠牛傳咸鞅王戎踢颺不得休嵇康
書颺之不置王半山詩颺汝以一句西歸瘦如腊
又細浪颺雪千娉婷颺音攪

亢倉子古字

鴛為畧終峯恃突害傘萬夔共旺聽馭孰凌衝暴終

謾誅

以言相欺曰謾以言相誣曰誅佛書空谷傳聲曰

赤諱白誅又偈曰棹弄花唇取次謾

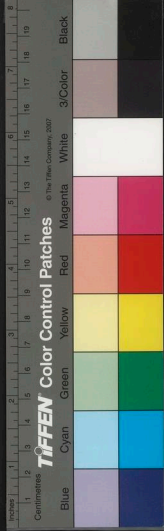
船子和尚四偈

三十年來坐釣臺釣臺往往得黃能金鱗不遇空
勞力收拾絲綸歸去來

三十年前海上海遊水清魚見不吞鈎釣竿斫盡空
栽竹不計功成得使休

本是釣魚船上客偶除須髮着袈裟佛祖位中留
不住夜深依舊宿蘆花

百尺絲綸直下垂一波纔動萬波隨夜靜水寒魚



不餌滿船空載月明歸

瘳字偈 六言詩

瘳烽擎空直直煙墩映樹班班聊爾牌標五里從
教目斷千山

無名偈

群居閉口獨坐防心

金荃

元好問詩金荃怨曲蘭畹詞金荃温飛卿詞名金
荃集荃即蘭蓀也音荃蘭畹唐人詞曲集名與花
間集出入而中有杜牧之詞

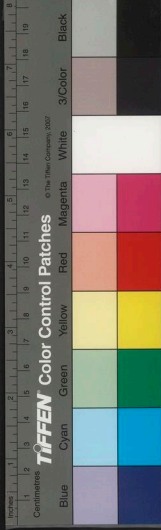
顏謝詩評

沈約云延年體裁明密靈運興會標舉

譬喻經

五根之禍劇於毒龍五根如箭意想如弓○慎按
五根者眼耳鼻舌身也心經六根有意此以五根
皆起於意故五根之外以意貫之○孔子四勿始
于意佛氏六根終于意

浮生喻



東逝之長波西垂之淺照擊石之星火驟隙之迅

駒風裏之微燈草頭之懸露臨崖之朽樹灼目之

電光

淺或
是殘

老萊子語

可食以酒肉者可加以鞭撻可受以官祿者可隨

以斧鉞

梅福語

生為我酷形為我辱智為我毒身為我桎梏乃棄

官隱洪崖及玉笥山

佛書四六

毒龍懼其威光醉象憚其神力

唐睿宗大
寶積經序

君皆在陶鈞之內八萬千歲即為俄頃之間○漢

日載其通暉周星彰其降誕鷺頭峯下演金口之

微言雞足山中舒玉毫之瑞色 闢圓明之淨域

啟方便之禪門

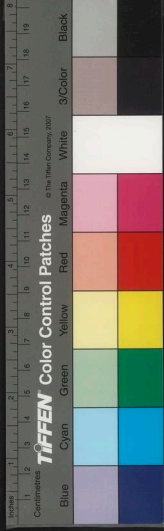
暫乘紫機之暇聊題綉帙之前

睿宗序○紫機紫
極中萬幾也

龍持貝葉函傳摩竭之城象負蓮花遂滿真丹之

境

徐鍔真丹震旦也○
摩竭魚莊飾門柱也



風送妙花結而成盖月臨淨水印以搖金

真空無像非像教無以譯其真實際無言非言緒

無以空其實

大乘小乘逗根機而演教半字滿字逐權實而數

文佛以獨體之字為半字合體之字為滿字

帷帔則中小不分標槐則才木不辨書生傳寫破

體者多對讀支離辨正者少蝦豫大藏音序

貝葉靈文北天之訓逾遠貫花微旨西秦之譯更

新武則天聖教序

擊大法鼓響晨振於無間吹大法螺聲通於有頂有頂

見法華經

馥蘼藟而無異鳴迦陵而不殊如意輪

色是幻色必不礙空空是真空必不礙色

白雞路出青髓岩開徐孝克天臺寺碑

祇樹息陰玄風尚啓莎羅變葉佛性猶彰

易稱天玄盖取幽深之名詩詠彼蒼近在遠望之

色浴心方等之淵悟懷絕冥之肆劉遺民書

陽門斲毫眉之象夜臺圖紺髮之形楊衍



影由形起響逐聲來弄影勞形不識形為影本楊

聲止響不知聲是響根

何居士

前念不生則心後念不滅即佛

法海禪師

青青翠竹總是法身鬱鬱黃花無非般若

大珠

毫釐繫念三途業因瞥爾生情萬劫羈鎖聖明凡

號盡是虛聲殊相分形皆為幻色

弘明

囊無繫蟻之絲厨絕聚蠅之糝 寧可清貧自樂

不作濁富多憂

天桃紅杏一時分付東風翠竹黃花從此永為閑

伴
懶菴

訓格之言不得暫捨可以鏤于骨書于紳染于神

薰于識所以楚莊王輕千乘之國而重申叔一言

范獻子賤萬畝之田而貴舟人片說

煩惱正是菩提淨華生於泥糞

騰之和尚

練心方外擯影人間 玉壘又灰金言未剖

梁武帝慧可碑

傷智幢之欲折悼戒寶之將沉

殷王牛飲而喪朝楚臣虎酣而敗德成都有累月

之醉中山困千日之眠

戒酒



無人非闕戶之閒無見非面墻之愚無實非鴈足之書無真非魚目之寶

抗志匪石安仁似山

道照機前思超繫表

東隅纔吐西崦已沉譬逝川之駛流若栖葉之輕

露

悲泉若水出沒曾不關人顧兔躡烏升落長自在

彼春蠶縈絲而不悟秋蛾拂燄而靡疑

藟蟲習苦桂蠹喜甘大睡劇於據梧長昏甚于枕

麴陽燧含景還壁言日輪甘露入盤足稱天酒鳴

鍾浮響光燈吐輝

槩太清而特起接庫樓而上征

言宮殿之崇曹植詩承露槩太清

心燈夜炳意蓋晨飛

金池動月玉樹含風

辨論青豆之房遣惑赤華之舍 宣銀鼓於寶坊

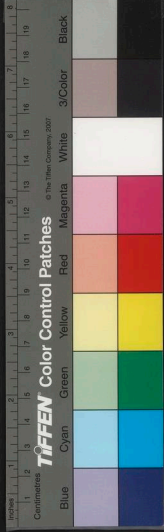
轉金輪於香地

楊僕有關外之傷太史恨周南之滯

作翰湘川樹麾蠶服

彭象璠也

乘傳衡臯辭簪派渚



辨超炙輶辭跨連環 山毫一其小大彭殤均其

壽天筵楹亂其橫堅施厲混其妍媸

衍莊子語

玉燭登年金商在律炎涼始貿動靜惟安

劉此書

良書獨擁善談無柰願言之子實瘕我心

同上

扇靈嶠之流風鏡貞林之絕影

桂薪不斧而丹甑自熟玉臯詎竿而銀甕常盈

祥瑞

河光似冪樹彩成車

上句榮光冪河下句先主樓桑事

戴日戴斗靡不來王太平太蒙無思不服

言土宇之廣

地芝候月天花逆風

成奚論人華不逆風薰天華逆風薰

南通舜梧北平堯柳 箴興琴劍銘自盤盂

智察舞雩爻分封蟻

下句管輅事

榮辱迅譬石光古今駛過拍輓

色見聲聞俱能證果花飛馴動盡可栖神

塵網千重密密常籠意地愛繩萬結條條盡係情

田隨他舌似鸚鵡之徒借彼眼如水母之屬

以上弘明集

紅綿套索碧玉穿阮

空谷傳聲

百尺竿頭須進步十方世界露全身

面上夾竹桃花肚裏侵天荊棘



雀舌初調玉 分時茶思健龍團槌碎金渠碾處

睡魔降

茶榜

舌頭無骨得言句之總樞眼裏有筋具游戲之三
昧群居閉口獨坐防心

露浥瓊英春融雪彩臉欺膩玉髮惹濃雲

戒色

瓊英膩雪蓮蓋瑩波露濯舜姿月艷珠彩

戒色

上蔡之犬堪嗟人生到此華亭之鶴虛嘆天命如
何

無名氏六言詩

蔣疑賦止四韵邠老詩無全章丫頭花鈿滿面不

及徐妃半妝

或云李
季章作

偶句

隋珠照日羅衣從風

王孫子

芳草如積珠木連陰

○文盃鏤案畫卯雕薪

○鋪象牙床織犀角簾

鱗貂之褥蛩蟲之毡

顧凱之詩

疾風知勁草嚴霜識貞木晉顧凱之詩也

東心蘭蓋



筆有棗心蘭蓋之名

漢古詩逸句

庭中有奇樹上有悲鳴蟬

泛泛江漢萍飄蕩永無根

青青陵中草傾葉晞朝日陽春被惠澤枝葉可攬

結

餓狼食不多饑豹食有餘

蝴蝶遊西園暮宿桑樹間

天霜木葉下鴻鴈當南飛○古詩四十餘首文選

收其十九首今其遺句見于類書多有之聊錄其

一二斷珪缺璧猶勝瓦礫如山也

人遠精神近寤寐夢容光無名氏

初秋北風至吹我童臺華浮雲多暮色似從嶠巖

來石上生菖蒲一寸八九節仙人勸我食令人好

顏色同上

去婦不顧門菱韭不入園諸葛孔明

探懷授所歡願醉不顧身王仲宣

皎月垂素光玄雲為髮髯劉公幹



玄景如映壁繁星如散錦度

金荆持作枕紫荆持作床古

爭先非吾事靜照在忘求王右軍

來若迅風散逝如歸雲征李充

翕如翔雲會忽若驚風散東

遙看野樹短遠望樵人細虞

黃鳥鳴相追咬咬弄好音古

相思心既勞相望脰亦怕陸彥

迅颺翼華蓋飄飄若鴻飛崇石

玄清渺渺觀浴景出東亭仙詩

逍遙玄律際轡景落滄溟上

子書傳記語似詩者

美色不同面悲音不共聲論衡

片玉可以琦奚必待盈尺抱朴子

兩江珥其市九橋帶其流楊雄

生無一日歡死有萬世名列子

善御不忘馬善射不忘弓韓詩外傳

文繡被臺榭菽粟食鳧鴈晏子



日日獻玉衣旦旦進玉食

列子

駿馬養外廩美人充下陳

戰國策

操行有常賢仕宦無常遇

王充

觸露不搯葵日中不剪韭

古諺

龍鳥號其群鹿鳴求其友

楚辭

膏以肥自燭翠以羽殃身

蘇秦陳留

薰以香自燒膏以明自煎

父老

良將如收電可見不可追

抱朴子

高不絕山阜跛羊升其顛深不絕洧孺子浴其

淵

羊子

急行無善步促柱少和聲

王充

孔子辭廩丘終不盜帶鈞許由讓天下終不利封

候

淮南

南遊罔窺野址息沉墨鄉

淮南

日回而月周時不與人遊

淮南

百里不販樵千里不販糴

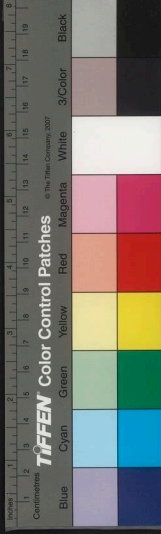
古諺

兩貴不可同兩勢不可雙

苑說

女愛不敵席男歡不盡輪

鬼谷子



御馬不釋策操弓不反檠

家語

鵲巢知風起獺穴知水生

韓詩外傳

豐屋知名家喬木知舊都

呂覽

井水無大魚薪林無長木

上

餓狼守庖厨饑虎牧牢豚

仲長統昌言

代馬依北風越鳥翔故巢

吳越春秋

荆工不貴玉鮫人不貴珠

韓詩外傳

蠹蟻仆柱梁蚊虻走牛羊

新序

青崖若點黛素湍如委練

羅含桮中記

白沙如霜雪赤霞若朝霞

上

洞庭對岳陽脩眉鑒明鏡

上

神丘有火穴光景照千里崑崙有弱水鴻毛不能

起

玄中記

日南有野女群行不見夫其狀晶且白裸袒無衣

襦

唐蒙博物記

蟪蛄鳴于朝寒螿鳴于夕

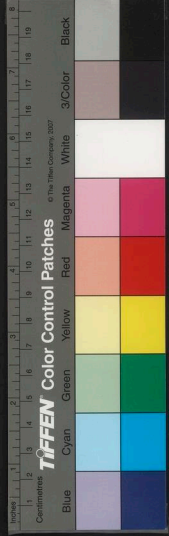
風土記○秋日

蠅成市于朝蚊成市于夕

夏

煦氣成虹蜺輝袖起風塵

劉邵趙都賦



不寶咫尺玉而愛寸陰句司馬法

鼓聲不過閭柝聲不過閭上

鐸以聲自毀膏以明自鑠淮南郡國志

大江如索帶舟舩如鳧鴈郡國志

跌跣被商舄重譯吟詩書丸

醴泉有故源嘉禾有舊根

白璧不可為容容多後福左傳

仲尼長東魯大禹出西羗晉書載叔鸞傳

日月不妄映蘭葩豈虛鮮郭璞

新霽清暘升天光入隙中佛經

日從濛汜出照樹初無影上

隴坂縈九曲不知高幾里三秦記

高樹翳朝雲文禽蔽綠水應璩

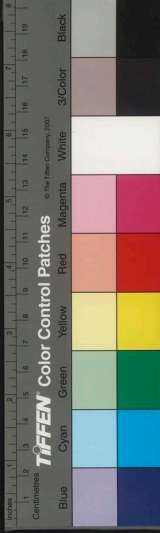
平流鼓怒浪靜樹振驚颺

樛木不生危松栢不處卑國語

遁闕不可復亡犴不可再淮南

一淵不兩蛟淮南兩雄不並栖三國志

諾臯記序



段少卿諾臯記序云聖人定璇璣之式周禮立巫
祝之官考乎十輝之祥正乎九黎之亂當有道之
日鬼不傷人在觀德之時神無之主若列子言竈
下之駒掇莊叟說戶下之雷霆楚莊爭隨咒而禍
移齊桓覩委蛇而病愈

文人誤謬

蔡中郎以反舌為蝦蟆淮南子以蚤為蠛蠓詩義
以蝨為螻蛄高誘以乾鵲為蟋蟀誤謬何啻千里
律詩當句對

王維詩門外青山如屋裏東家流水入西隣嚴維
詩木奴花映桐廬縣青雀丹隨白鷺溝謂之當句
對

真如之義

馬祖曰真如有變易豈不聞善知識能迴三毒為
三昧淨戒能迴六賊為六神迴煩惱作菩提迴無
明為大智錢起贈懷素詩云醉裏得真如劉禹錫
詩心會真如不讀經

止觀之義



杜詩白首重聞止觀經佛經云止能捨樂觀能離苦又云止能修心能斷貪愛觀能修慧能斷無明止如定而後能靜觀則慮而後能得也

策目毫鋒

白樂天詩策目穿如札毫鋒利似錐札甲也

晚唐絕倡

許渾蓮塘詩為憶蓮塘秉燭遊葉殘花敗尚維舟煙開翠扇清風曉水泛紅衣白露秋神女暫來雲易散仙娥終去月難留空懷遠道難持贈醉倚西

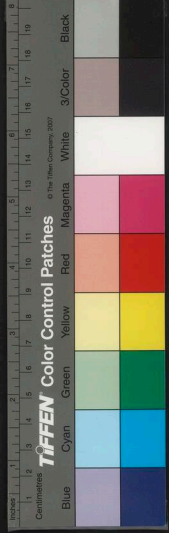
闌盡日愁此為許丁卯集中第一詩而選者不知取也他如韋莊昔年曾向五陵遊一首羅隱梅花醉處十餘里一首李郢上裴晉公四朝憂國鬢成絲一首○皆晚唐絕倡可與盛唐崢嶸惟巨眼者知之

陸子

陸子曰三皇垂策五帝繫手唐虞按轡禹湯馳轅五伯夢駕六國摧輶

華實

華實



後漢書引老子君子處其厚而不處其薄居其實而不居其華虞喜志林曰諸葛恪不納呂岱十思之言樂春藻之繁華而忘秋實之甘口也又魏書云曹子桓不之字採庶子之春華忘家丞之秋實庶子劉禎家丞邢顒也選詩春華與秋實庶子及家臣又陳書云總有潘陸之華而無園綺之實

小梁州

賈逵曰梁米出于蜀漢香美愈于諸梁號曰竹根黃梁州得名以此秦地之西燉煌之間亦產梁米

土沃類蜀故號小梁州曲名有小梁州為西音也

軫石

楚辭九章軫石歲鬼蹇吾願今王逸注軫方也周禮說車制軫之方也以象地也言已雖放棄執履忠信志如方石終不可轉

奇對

誣飾蚯蚓冀招神龍

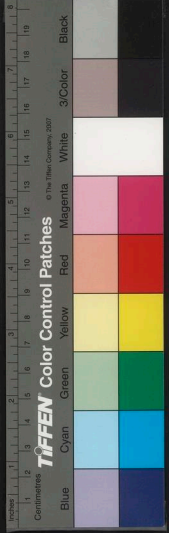
王微與江湛書

刻畫無鹽唐突西子

世說

四六奇句

九木茂山 卷十一 下



磨丹清墨有來太乙之青藜正笏垂紳即侍玉皇

之香案翰林聖化齊虞夏方咸五以登三論述本詩

書將襲六而為七丞相學士象八節不過一歲之少

留刺史入三公便在五雲之多處象八節言一歲八遷也縱

橫經庫甲乙丙丁四部之書馳驟詞垣天地風雲

八方之陣洪平齋賀翰林五鳳樓之巨筆九龍簾

之大鍾學士和叔正冬伯趙司至冬官送之禮樂不

離尺五之天任以三公即近丈三之日諫聽六日

四分之鳳律又見新陽詠五更三點之鴛行已迷

崔馬亭李梅

魏收贈裴伯茂詩

臨風想玄度對酒思公榮誠秀句也惜不見全篇

悠字單押

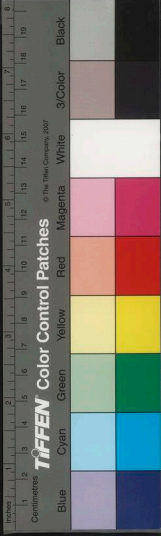
文選紛姦悠以容喬注旌旗搖動貌悠字詩中除

悠之外只有姦悠與莊子謬悠內典道性天悠可

押○攸所也韓文壺儀之攸左傳湫乎攸乎注垂

危貌又鬱攸火氣也五行傳御於怵攸言人君遇

災以憂為所則可免也怵攸猶言敬作所也前漢



和木作山 卷十一 二十

書敘傳攸攸外寓 支通傳堂遊外國歲數曩悠

金人詠物詩

中集金羽士王子可詠西瓜云一片冷沉潭底月
半彎斜捲隴頭雲孫鐸詠玉簪花披拂西風如有
待徘徊涼月更多情鄭子聃詠醪醅詩云玉斧無
人解修月珠裙有意欲留仙皆極體物之工

說文解字

說文解碇字云以石研縉解尉字云以火申縉皆
形容之妙 碇即碾字

六朝七言律 其體不純

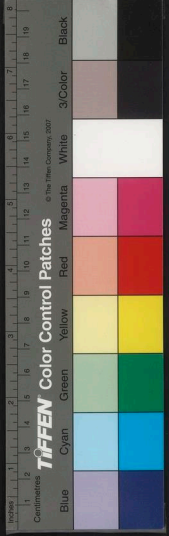
蝶黃花紫燕相追楊低柳合路塵飛已見垂鈎掛
綠樹誠知淇水沾羅衣兩重夾車問不已五馬城
南猶未歸鶯啼春欲駛無為空掩扉 右梁簡文春情

後二句 又作五言

長安城中秋夜長佳人錦石擣流黃香杵紋砧知
近遠傳聲遙響何淒涼七夕長河爛中秋明月光
蠟螭塞邊絕候鴈鴛鴦樓上望天狼 右後魏溫子昇擣衣

第七八句 作五言

九木戌山 卷十七 二十一



禾木作山 卷十一

文窓玳瑁影嬋娟香帷翡翠出神仙促柱默唇鶯
欲語調弦繫爪鴈相連秦聲本自楊家解吳歛那
知謝傅憐祗愁芳夜促蘭膏無那煎右陳后
主聽箏

後二句 五言

舊知山裏作氛埃登高日暮心悠哉子平一去何
時返仲叔長遊遂不來幽蘭獨夜清琴曲桂樹凌
雲濁酒杯槁項同枯木丹心等死灰 右隋王無

功北山

伊字

西天佛書伊字作小如此方草書下字王維詩三
點成伊猶有想○教秉法數有二伊之文二伊新
伊舊伊也新伊如此方言今文舊伊如此方言古
文也

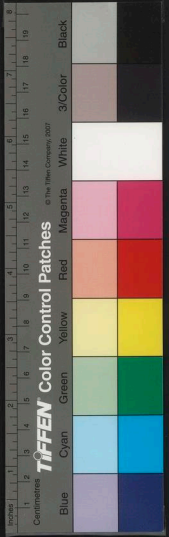
陳孚詩

元陳孚遠歸帆絕句云日落牛羊歸渡頭動津鼓
煙昏不見人隱隱數聲櫓識者以為不減王維

蘇子由四絕句

泉流逢石缺脉散成寶網水神瓔珞看山是如來

九木茂山 卷十一 二十一



想巖嬰玲

巖花不可攀翔蓋久未墮忽墜幽人前知子觀空

坐兩花

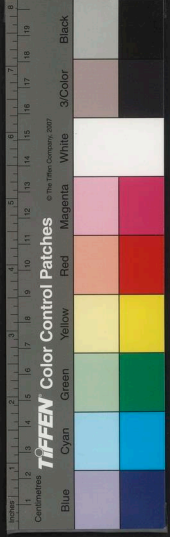
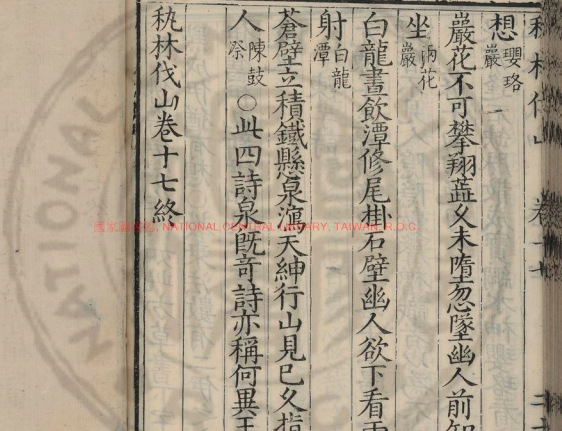
白龍晝飲潭修尾掛石壁幽人欲下看雨電晴相

射白龍

蒼壁立積鐵懸泉瀉天紳行山見已久指與未來

人陳鼓祭 ○此四詩泉既奇詩亦稱何異王右丞

枕林伐山卷十七終



國立中央圖書館藏

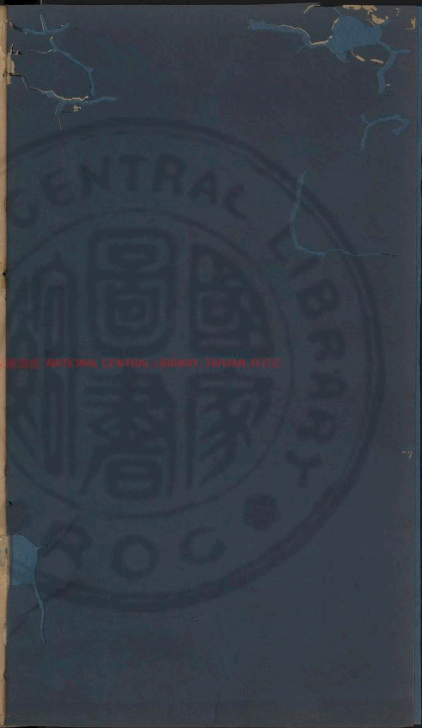
NATIONAL CENTRAL LIBRARY, TAIWAN, R.O.C.



秣林伐山
貞

秣林伐山
貞

國立中央圖書館藏



枕林伐山卷十八

陳搏詠瀑布

琉璃滑處玉花飛

判花詩草

判花人競誦詩草士深藏

劉克莊贈洪使君

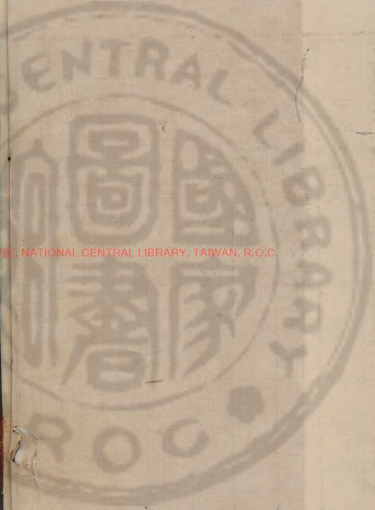
韋莊贈進士詩

新馬杏花色綠袍春草香

天寶迴紋

范陽盧氏母王氏撰天寶迴紋詩凡八百十二字

國家圖書館, NATIONAL CENTRAL LIBRARY, TAIWAN, R.O.C.



3423416 v.4

循環有數若寒星之遞遷應變無方謂陰陽之莫

測與蘇若蘭事相類

鷓鴣天

唐鄭嵎詩春遊鷓鴣塞家在鷓鴣天○詞名鷓鴣天本此

齊已詩

僧齊已詩重城不鎖夢每夜自歸山宋人小詞重門不鎖夢隨意繞天涯

杜詩誤字

燕子詩穿花落水益沾巾范德機善本作帖水一笑正墜雙翼黃山谷云一笑俗作一箭非紛紛戲蝶過閑幔張文潛本作開幔

隴西謠

郎樞女樞十馬九駒安陽太用十牛九犢四地名皆在隴

西言宜畜牧也

瞿塘行舟謠

灩澦大如襍瞿塘不可觸○太白詩五月不可觸猿鳴天上京又詩瞿塘五月誰敢過灩澦大如象



瞿塘不可下杜子美詩沉牛荅雲雨如馬戎舟航
灩澦大如象瞿塘不可上灩澦大如鼈瞿塘行舟
絕灩澦大如龜瞿塘不可窺○南史灩澦如襍本
不通瞿塘水退為庾公

楊柳索春饒

張小山小桃紅詞云一汀煙柳索春饒添得楊花
開盼殺歸舟木蘭棹水迢迢畫樓明月空相照今
番瘦了多情知道寬褪翠裙腰○萼萼穿雪動楊
柳索春饒山谷詩也此同用之今刻本不知改饒
為愁不惟無韻且無味矣

凹字三音

凹與坳同本古文凹凸字又音與蛙同元吳西逸
詞懶雲凹按行松菊訊桑麻此音行於北方又蛙
去聲盛弘之荊州記山脅漫衍無垓凹湖面平滿
無高下此音行于楚蜀

齷字音

齷字玉篇不載齒怯也音楚去聲今京師語謂怯
皆曰齷不獨齒怯也曾茶山和曾宏父餉棋詩云



莫向君家楚素口
瓠犀微齟遠山顰
黃山谷和人送梅子云
相如渴病應須此
莫與文君感遠山茶
山之詩全效之
方秋崖詠梅詩併與文園消午渴
不禁越女感春山

僊經

瓊文藻笈琳篆琅函皆指道書也

畫譜

東丹王千角鹿圖

遼太祖阿保機二子長曰突欲

遼史名陪次曰堯骨

後改唐明宗天成元年丙戌遼主滅渤海

渤海北地

今哈密扶餘也中國之滄州景州名渤海者蓋僑稱以張休盛改為東丹國以倍

為東丹王其後述律后立次子德光東丹王曰我危哉不如適他國以成泰伯之名遂立石海上刻詩曰小山壓太山太山全無力羞見故鄉人從此投外國遂越海歸中國唐明宗長興六年也明宗賜與甚厚賜李姓贊華其名也以莊宗妃夏氏妻之拜懷化軍節度使東丹王有文才博古今其帆海歸華載書數千卷尤好畫世傳東丹王千角鹿圖李伯時臨之董比苑有跋宣和畫譜列其目焉



魏 卷一
東丹王事頗隱合大遼志及宣畫譜董
適書跋陳桎通鑑續編粹之以便覽考

三字姓

代北虜人有三字姓候莫陳阿史那是也中國亦有潛夫論有白巴公氏

隋後主詩

隋後主越王侗楊叛兒歌曰青春止陽月結伴戲
京華龍媒玉珂馬鳳軫繡香車水映臨橋樹風吹
夾路花日昏歡宴罷相將歸狹斜越王嗣位史稱
其眉目如畫溫厚仁愛風格儼然後為王世充所

弑臨終禮佛曰願自今以往不復生帝王家噫亦
可憐矣觀其詞藻如此若不生帝王家豈不為文
人學士邪○隋越王諡恭帝李淵立代王侑亦諡
恭帝二主同諡蓋東西不相同也

虞世南織錦曲

寒閨織素錦含怨歛雙蛾綜新交縷澁經脆斷絲
多衣香逐舉袖釧動應鳴梭還恐裁縫罷無信往
交河此虞世南織錦曲也分明是一幅織錦圖綜
音縱經音選非深知織作者不知此二句之妙



王筠詠邊衣

王筠詠征婦裁衣行路難其略云襦襜雙心共一
抹裋腹兩邊作八撮襟帶雖安不忍縫開孔纔穿
猶未達胸前却月兩相連本照君心不照天數句
敘裁衣曲折纖微如出縫婦之口詩至此可謂細
密矣

甄皇后塘上行

蒲生我池中綠葉荷離離豈無薰葭艾與君生別
離念君去我時獨愁常苦悲想見君顏色感結傷

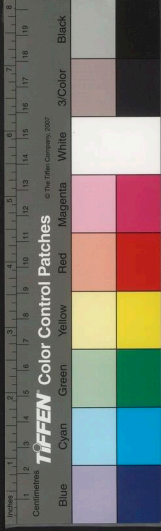
心脾念君常苦悲夜夜不能寐莫以豪賢故棄捐
素所愛莫以魚肉賤棄捐葱蔥與薤莫以麻桑賤棄
捐管與蒯倍恩者苦枯蹶舩常苦沒教君安息定
慎莫致倉卒與君一別離何時復相對出亦復苦
愁入亦復苦愁邊地多悲風樹木可獲獲從君致
獨樂延年壽千秋○蹶舩常苦沒黃河中行舟常
有此患俗云著淺說文舩舩著沙不行也尚書大
傳云三艘國名亦在黃河側甄后此句正北方之
語特表出之○獲音颺古本楚詞風颺颺兮木獲



檢今本作蕭而音亦叶颺故此詩一作蕭蕭又作
修修總不若椽椽字之古也○甄后中山無極人
為魏文帝后其後為郭嬪諡賜死臨終作此詩魏
明帝初為王時納虞氏為妃及即位毛氏有寵而
黜虞氏卞太后慰勉之虞氏曰曹氏自好立賤不
有能以令終殆必由此亡國矣其後郭夫人有寵
毛后愛弛亦賜死魏之兩世家法如此虞氏亡國
之言良是詩可以觀不獨三百篇也○元人傅竒
以明帝為跳槽俗語本此

宋子虛詠史

宋子虛詠史凡百餘首其佳者如詠甘羅云函谷
關中富列侯黃童亦僭上卿謀當年園綺猶年少
甘隱商山到白頭詠綠珠云紅粉捐軀為主家明
珠六斛委泥沙年來金谷園中燕啣取香泥葬落
花詠張果云滄溟幾度見揚塵曾醉堯家丙子春
近日喜無天使至蹇驢留得載閑身徐左卿化鶴
云化作遼東羽翼回適逢沙苑獵弦開寧知萬里
青城客直待他年箭主來詠陸贄云詔下山東感



泣來謫歸門巷鎖蒼苔奉天以後誰持筆不用當時陸九才詠宋宮人王婉容云貞列那堪黠虜求玉顏甘沒塞垣秋孤墳若是鄰青塚地下昭君見亦羞王婉容隨徽欽北去粘罕見之求為子婦婉容自刎車中虜人葬之道旁可謂英烈矣

類子訓

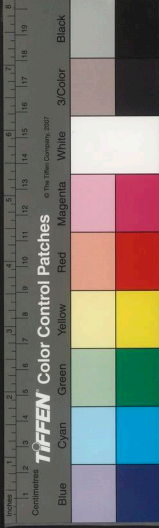
類說文絲節也又疵也左傳忿類無欺又刑之類類獄之放紛今誤作類注緣事類以成偏頗非也言刑之頗偏而類戾獄之放縱而紛亂紛與類對作類誤也唐李遜傳治條䟽類唐韵類粗絲也玉篇絲節不調也杜預注忿類無欺云類狼戾則此頗類之類當作類無疑

含笑花謎

施宜生含笑花詩百步清香透玉肌滿堂皓齒轉明眉褰帷跛客相迎處射雉春風得意時

原田每每

文選注引韓詩周原腓腓葦荼如飴韵正相叶左傳原田每每又與腓腓通



鴻寶

沈佺期詩靜夜思鴻寶清晨朝鳳京鴻寶道書也

淮南王有鴻寶秘術

馬戴喻鳧詩句

積靄沉斜月孤燈照落泉喻鳧詩也積翠含微月

遙泉韻細風馬戴詩也二詩幽思同而句法亦相

似

受歔拙目

陸士衡文賦雖曲盡於巧心反受歔于拙目歔與

出同訶也今刻本誤作吹又作吹並非

白字異訓

日光之白曰皜月光之白曰皎男子之白曰皙女

子之白曰皤詩玼兮玼兮老人之白曰皤草華之

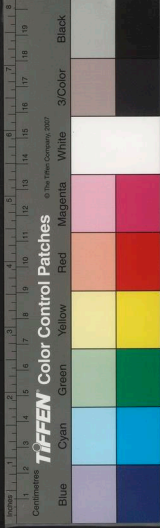
白曰葩雪霜之白曰皚鳥羽之白曰霍

羊叔子疏語

高山尋雲霓深谷肆無景絕句似

皇甫謐言厚葬之禍

剝臂將金環捫腸求珠玉



文符如雨

文符如雨

義之疏

催迫急星

李密

百函十札

劉穆之善尺牘自旦至日中得百函而應對不廢

南史 十行細札

光武傳

射人意

劉騰姦謀有餘善射人意

苻堅詩

商風隕秋穰苻堅詩也何讓漢魏

文選古今字

嶙峋山厓重深貌張平子西京賦坻嶸鱗朐注殿基之形勢也鱗朐無涯也嶙峋即鱗朐今字異耳

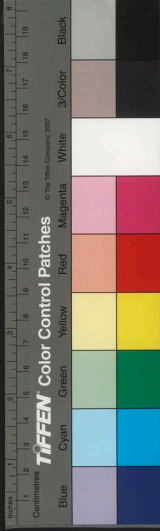
千眠

陸機文賦清麗千眠注光色盛貌一作裕繇望山谷青裕裕也見說文轉作芊綿韋莊詩可憐芳草

更芊綿

牢落

文賦心牢落而無偶一作遼落又作寥落



略記字義

緇漢書作緇文徵明作緇乃是留字草書謬之又
 謬祿古筭字漢書引逸書云先其祿命近有程文
 鄉試錄作先筭其命可笑
 埭水埭也一作塍
 壯即壞字
 宮外垣河邊地皆曰垣
 水衝岸壯曰埭俗作埭非
 累土為界曰略

緇從留漢碑及楊雄傳留作蓄法帖介象釣鱖魚
 亦書作鯢文徵明好以自撰字書留作留是留字
 也其師心無匠如此

孔子曰推一合十曰士以一貫三曰王

併古文媵○偃古文夙

子孟子母仇氏以反瓜

替从扶音伴从白省作日篆文普與替相似並下日

為普音浦並下白為普音即替郭知玄曰白頭藝苑不

知普替之分青衿小生馬誓商商之別



賤而獲幸曰嬖

婉容曰娉和色曰婷

噪一作噉篆只用臬○承奉異與兵奔記卷切持飯也卷字

從此戒具皆从心音拱

尙音挑二今連今又撲支支

筋肉之力骨肉之覈也

性者稟陽之質涵天理者也情者陰之氣思人

欲者也性即道心情即人心上智不能無人心陽

豈能無陰乎下愚不能無道心陰豈能無陽乎孟

子之言性善純以性言荀之言性惡純以情言孔

子曰性相近也習相遠也其言非二子之一偏比

也然則有倣乎曰大舜人心道心之說也

吹古聿字从日从欠

嘯一作歔啞一作欬啞一作啞啞一作啞啞一作啞

覓俗作覓非○否古覓字

吽本吼字佛經哄喻本噉字

丙古文飴字



斷齒怒也 𪔐側家切小兒𪔐週

舛蹠同 躑躅猶豫也 踟躕行不進也 遲佇容與

也

飭正也

怨力本切無廉隅也 𪔐疑

𪔐子改切江右謂子曰𪔐

曰語端也 𪔐從干與干同

𪔐𪔐女耕切亂也 𪔐𪔐字从此解衣而耕曰𪔐

本丑高切往來見貌又進趣也 𪔐同

𪔐呼勿切音忽貴二切音丹擘同

𪔐俗作𪔐非从𪔐音傲

𪔐大奚切乂也 稽遲之遲全

𪔐與夙同 𪔐𪔐行貌字與𪔐相似 𪔐即陵也

𪔐開衣領也 今由𪔐肩

𪔐俗作𪔐

𪔐及儒兗切與𪔐同

𪔐式林切竈突深也 字从此从穴从又从火

穴中曰窠樹上曰巢



檣

卷一

三

檣帆柱也梯木階也

罌苗與罌罌罌同

檣與杖同

檣榱與荷儺同

兩樹交陰曰檣 祭兵開也

藪黃茅根也煎汁治消渴

以竹通水曰筴 稯 即卓几之卓

糶磨粟也春已復春曰糶

斲斷草也

戩船杓木笈玉篇从戈誤

戩从戈

鉢僧盂也 鈔平木器

錮補釜隙也 帟平帳也承塵也

酒家懸幟曰帟

嵩任角切遠也从出下从薦說文亦不載此字玉

篇篇有之集韻有嵩字从嵩

蒸字訓

說文藪麻蒸也故有薪蒸之說薪柴也蒸麻稽也

九木成山

卷一

三



麻楷亦可燒故以薪蒸並言又訓進火氣上行也
蒸又訓衆言衆多麻也詩曰天生蒸民是也東山
詩烝在桑野烝在栗薪或訓為衆或訓為進皆不
通當訓為麻軍士從征於外而麻無人收或在桑
野或在栗薪此於物理人情最叶千載之疑今日
始釋然周公有靈亦當撫掌矣

筆經

製筆之法桀者居前毳者居後強者為刃弱者為
輔參之以篔束之以管固以漆液澤以海藻濡墨
而試直中繩勾中鈎方圓中規矩終日握而不敗
故曰筆妙此韋誕筆經也又柳公權一帖云近蒙
寄筆深慰遠情但出鋒太短傷於勁硬所要優柔
出鋒須長擇毫須細管不在大副切須齊副齊則
波掣有憑管小則運動省力毛細則點畫無失鋒
長則洪潤自由此帖論筆之妙頗盡故粹書之

繹如

論語子語魯太師樂曰終于繹如也說文繹引繒
也即抽絲也如引繒之不斷抽絲之不亂也易曰



君子以經綸經引之即今之織牽絲也綸理之即今之織刷絲也牽而引之使之不斷理而刷之使之不亂也

寧或滅之

詩燎之方揚寧或滅之按韻書引此作威威說文作熾火上从熾音悖二或相倒也後人以其字難施於俗書故訛從威亦如熾發之熾上亦作熾不得已而從威古篆作𦉳上從兩或相對人亦罕識

莊子馮字新解

佞溺於馮氣若負重行而上也可謂苦矣貪財而取畏貪權而取竭靜居則溺體澤則馮可謂疾矣○舊注飲食至咽為佞馮音憤憤滿也慎按馮當音如馮河之馮言富人積資如負重然既已難矣又行而上尤其難也故曰可謂苦矣下文靜居則溺體澤則馮又自解佞溺於馮一句靜居則溺寔安鳩毒聲色所迷無水則沉也故曰溺體澤則馮言經營外如馮河徒涉陷身九淵故曰馮似不必改作憤音也



解果齧倮蟹螺

荀子解果其冠狹隘也左思魏都賦風俗齧倮為
媼說苑淳于髡言祠田者宜禾污邪者百車蟹螺
高地也今本作偃倮

罽苙

荀子正論篇曼而饋代罽而食注罽當為澤傳寫
遺其水傍耳澤澤蘭也士虞禮菌著用荼實緩澤
焉代罽而食謂焚香氣歇歇即更以新者代之又
曰乘大路越席以養安側載罽苙以養鼻注罽苙

香草也禮論又曰側載罽苙所以養鼻也凡三見
罽字為香無疑賈誼新書從容澤燕夕時開北房
從薰服之樂是也但謂澤即澤蘭恐非按佛書以
乳香楓香為天澤香椒蘭芷蕙為天末香蓋乳楓
皆潤澤也澤字如此解為通史記羅襦襟解微聞
香澤可證

筓字

筓音朔左傳舞象筓南籥蓋執筓以舞也荀子桓
筓簡象又蕭筓之筓同字異音為韶可見文武無



異道也

發音旆

荀子引詩武王載發有虔秉鉞如火烈烈則莫我
敢遏注詩殷頌武王湯也發讀為旆虔敬遏止也
湯建旆興師本由仁義雖用武持鉞而猶以敬為
先故如火之烈而莫能止之也

罨字義

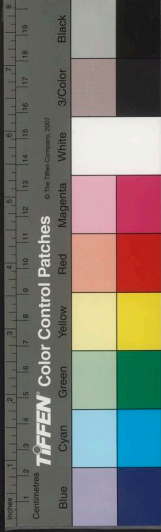
罨烏蒼魚檢二切說文罨也罔从上掩之也然此
字多為借義所專唐張泌詩罨岸春濤打舩尾宋

喻汝礪詩冥冥罨岸風淫淫打舩雨又罨畫籠色
畫也吳興有罨畫溪皆借罨字罨畫字正作罨

雉噫

楊子言孔子之去魯曰不聽政諫而不用雉噫者
注雉噫猶歌歎之聲梁鴻五噫之類也按家語孔
子去魯歌曰彼婦之口可以出走彼婦之謁可以
死敗優哉游哉聊以卒歲此即雉噫之歌也唐文
聆鳳棄於接輿歌雉噫於桓子

杜牧弄水亭詩



弄水亭前溪颭艷翠綃舞綺席草芊芊紫峯嵐伍
伍檻前汀鴈栖枕上巴帆去停樽遲晚月咽咽上
幽渚斷霓天帔垂狂燒漢旗怒騰泉落環珮畦苗
差纂組不能自免去但愧來何暮

杜牧池州別孟先輩

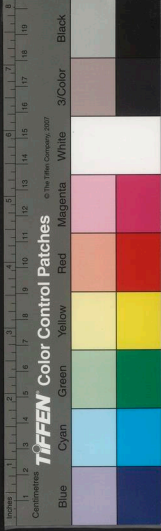
昔子來陵陽時常苦炎熱寺樓最褰軒坐見飛鳥
沒一樽中夜酒半破前峯月烟院松飄蕭風廊竹
交戛好鳥響丁丁小溪光泱泱離袖颭應勞恨粉
啼還咽慵憂長者來病怯長術嗚呼兒旋供衫走

門空踏襪手把一枝物桂花香帶雪喜極至無言
笑餘翻不悅人生直作百歲翁亦是萬古一瞬中
我欲東召龍伯翁水盡到底看海空酌君一椀酒
與君狂且歌離別豈足更關意衰老相隨可奈何
○二詩奇崛而用韻古舊見石刻多磨滅節而書
之

登九華樓

杜牧

晴江灩灩含淺沙高低遶郭滯秋花牛浦漁村山
月上鷺渚鷺梁漢日斜為郡異鄉徒泥酒杜陵芳



草豈無家白頭搔屑倚柱遍歸棹何時軋軋鴉

和杜牧之九華樓見寄

張祐

孤城高柳鳴曉鴉風簾半鈎清露華九峯聚翠宿
危檻一夜孤光懸冷沙出岸遠暉帆欲落入溪寒
影鴈差斜杜陵歸去春應早莫厭青山謝眺家

多景樓

周絲

盤江上幾層峭壁半垂藤殿鎖南朝像龕禪外國
僧海濤春砌檻山雨灑窓燈日暮踈鐘起聲聲徹
廣陵

又

每日憐晴眺閒嗔只自娛山從平地有水到遠天
無老樹多封楚輕煙暗染吳雖居此廊下入戶亦

踟躕

此二詩勝張祐金山詩而人罕稱之

秣林伐山卷十八終



秋林伐山卷十九

冬日寄庾員外

鄴羅

曾謁僊宮最上僊
西風許醉桂花前
爭歡酒蟻浮金爵
從聽歌塵撲翠蟬
秋霽捲簾凝錦席
夜涼吹笛稱江天
却思紫陌觥盃地
兔缺烏沉欲半年

曹松中秋警局

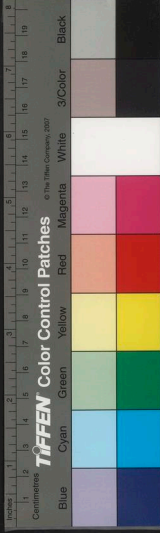
華嶽影寒清露掌
海門風急白潮頭

曹松中秋詩也
松詩名多

淺俗此二句差有中唐之意

晚唐兩派詩

國家圖書館, NATIONAL CENTRAL LIBRARY, TAIWAN, R.O.C.



秋林伐山卷十九

冬日寄庾員外

鄴羅

曾謁僊宮最上僊
西風許醉桂花前
爭歡酒蟻浮金爵
從聽歌塵撲翠蟬
秋霽捲簾凝錦席
夜涼吹笛稱江天
却思紫陌觥盃地
兔缺烏沉欲半年

曹松中秋警局

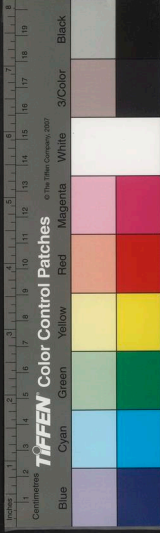
華嶽影寒清露掌
海門風急白潮頭

曹松中秋詩也
松詩名多

淺俗此二句差有中唐之意

晚唐兩派詩

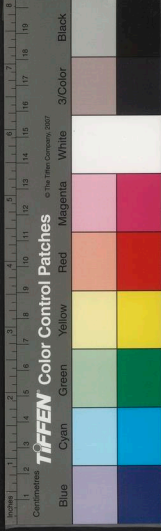
國家圖書館, NATIONAL CENTRAL LIBRARY, TAIWAN, 2007



晚唐之詩分為二派一派學張籍則朱慶餘陳標
任潘章孝標司空圖項斯其人也一派學賈島
李洞姚合方于喻鳧周賀九僧其人也其間雖多
不越此二派學乎其中日趨於下其詩不過五言
律更無古體五言律起結皆平平前聯俗語十字
一串帶過後聯謂之景聯極其用工又忌用字謂
之點鬼簿惟複眼前景而深刻思之所謂啗成五
箇字燃斷數莖鬚余嘗笑之彼之視詩道也狹矣
三百篇皆民間士女所作何嘗燃鬚今不讀書而
徒事苦啗雖燃斷肋肢骨亦何益哉晚唐惟韓柳
為大家韓柳元白皆自成家餘如李賀孟郊祖騷
宗謝李義山杜牧之學杜甫溫庭筠權德輿六朝
馬戴李益不墜盛唐風格不可以晚唐目之數君
子真豪傑之士哉彼學張籍賈島者真處視中之
丑蟲也○二派張洎集序項斯詩非余之臆說也

唐五書僧

唐有詩僧九人今有九僧集復有五僧善書劉涇
嘗作書話以懷素比王詵光比珠高閑比金貫休



比玻瓈亞栖比水晶牟子才云惜涇未見文楚故
未有定

毀噓

玉女投壺再投十枝百二十梟設有人不出者天
帝為之毀噓梟一作嬌楊大年詩書題柱是藏三
尺壺矢誰同賽百嬌謝無逸詞雙梨枕百嬌壺

韓眾採藥詩

閩河紫桂實大如棗得而食之後天而老

七平七仄詩句

吐舌萬里唾四海宋玉大言賦七變入白米出甲緯一書

月普見一切水一切水月一月攝佛經離往飛鬢垂

織羅文選

梨花梅花參差開崔魯有客有客字子美杜

揭諦

中美紀聞揭諦神名與龍角力龍不能勝破其山
而去今破山寺是也

蘭訊

謝混贈謝通遠詩曰通遠懷情悟采采標蘭訊



鍾常侍詩品

劉繪字士章○袍王者聯肩握珠者踵武言文士之多

骨氣奇高詞彩華茂情兼雅怨體被文質曹子建詩

陶性靈發幽思言在耳目之內情寄八荒之表阮評

藉○咀嚼英華厭飲膏澤文章之淵泉也陸機詞彩

蔥蒨音韻鏗鏘張協名章迥句處處間起麗典新聲

絡繹奔會謝靈運託諭高遠良有鑿裁嵇康鑿音族善

為悽悵之詞自有清拔之氣劉越石得景陽之詭詭

含茂先之靡曼骨節強於謝混馭邁疾於顏延總

四家而擅美跨兩代而孤出鮑照

奇章秀句往往警邁足使叔源失步明遠變色謝朓

詩體總雜善於摹擬筋力於王微成就於謝朓江淹

范雲清便宛轉如流風迴雪丘遲點綴映媚似落

花依草○孔稚圭生於封谿而文為彫飾封谿今之廣東

出狸之處

同能不如獨勝

孫位畫水張南本畫火吳道士畫楊繪塑○陳簡

齋詩辛稼軒詞同能不如獨勝也○太白見崔顥



黃鶴樓詩去而賦金陵鳳凰臺

華牘

華牘○芳訊○良書○寶札○瓊音○瑤緘○慶

削○蘭訊

宋人四六多用之

尹式詩

尹式和宋之間詩愁髻含霜白衰顏寄酒紅○杜
子美云髮短何須白顏衰肯冉紅○宋陳后山云
短髮愁催白衰顏借酒紅

皆互相取用各不失為佳

水寺鐘

夜入霜林火寒生水寺鐘張祐詩也芳草漁家路
斜陽水寺鐘李國用句也

夜靜沙堤月天寒水寺鐘唐求句也

詩用兒字

古詩有用近俗字而不俗者如孫光憲採蓮詩曰
菡萏香連十頃波小姑貪戲採蓮遲晚來弄水舩
頭濕更肥紅裙裹鴨兒李羣玉釣魚詩曰七尺清
竿一丈絲菰蒲葉裡逐風吹幾回舉手拋芳餌驚
起沙灘水鴨兒又贈琵琶妓詩曰我見鴛鴦飛水



去君還望月苦相思一雙裙帶同心結早寄黃鶯
孤鴈兒盧全新年詩云新年何事最堪悲病客還
聽百舌兒太歲只遊桃李徑春風肯換歲寒枝

揅字義

東坡詩玉腕半揅雲碧袖余嘗請喬白巖篆東坡
四時詞喬公言揅字說文所無惟玉篇有之注持
衣也廣韻揅手撥衣也永嘉林應龍曰左傳揅衣
出其臂揅亦可借但古今音微不同○慎按博雅
作爭手循又按他文頭圓曰顛面圓曰圍則爭字
元有揅音也

僊詩

衢州爛柯橋斷碑詩止存二句薄烟冪遠郊遙峯
沒歸翼傳以為古僊句

五言律八句不對

五言律八句不對惟太白浩然集有之乃是平仄
穩貼古詩也僧皓然有訪陸鴻漸不遇一首云移
家雖帶郭野徑入桑麻近種籬邊菊秋來未著花
到門無犬吠欲去問西家報道山中者歸來每日



斜雖不及李白之雄麗亦清致可嘉

慧遠畫

王昌齡有詠遠公畫江淮名山圖詩遠公何多能
乎毛詩篇什遠公所訂也可知其經學矣東林寺
詩及二泉記可知其文矣江淮圖又兼丹青矣其
隱于禪者與

墨汁

劉靜修詩老覺胸中無墨汁書譜云李成惜墨如
金是也梁武帝時舉秀才謬者罰飲墨汁一斗近
有善譎者云畫士胸中可有酒汁不可有墨汁秀
才反是

噢咻

左傳噢咻之孝經鉤命決曰驩欣慎懼嘔咻喻
○嘔音吁喻音愉又作噢愉如母之於孩以口撫
之也

何與呵通

賈誼過秦論信臣精卒陳利兵而誰何註誰何問
之也漢書有誰何卒如淳曰何謂何官也按他注



和木竹山 卷一
解誰與譙通與高帝譙讓項羽之譙同莊子盛鶴
列於麗譙之間譙謂出入城門而譙呵問之如今
之盤詰守關之例何與呵同

謝靈運逸句

謝靈運詩明月入綺窓髣髴想蕙質消憂非萱草
永懷寧夢寐叶音密○上二句乃杜工部落月屋
梁之所祖

李延平胡仁仲格言

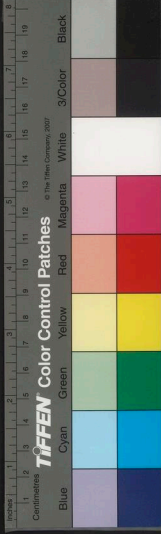
觀喜怒哀樂未發之先可以理性平延探視聽言動
無息之際可以正情仲仁

寶誌公偈

人言班鳩拙我道班鳩巧一根兩根柴便是家緣
了

元和脚

柳宗元詩柳家新樣言字變新樣而脚則元和也
脚蓋懸針垂露之體耳猶后山贈晁補之詩聞道
新文能入樣相州紅纈鄂州花言以相州之紅纈
鄂州花樣也句法相類



言有區蓋

荀子言之信者在乎區蓋之間○區與丘同見漢書儒林傳注○區藏物處蓋覆物器也凡言可信者如物在區蓋中不流溢也○易曰有孚盈缶亦區蓋之義莊子卮言日出正與區蓋相反也韓子人主漏言如玉卮無當即流溢之謂也宋儒語錄云曾子之言盛水不漏義蓋如此

莊子語暗合中庸

莊子曰尸居而龍見不見而章也淵默而雷聲不動而變也神動而天隨無為而成也○又曰尸居龍見戒慎乎其听不覩也淵默雷聲恐懼乎其听不聞也

子細

北史源思禮傳為政當舉大綱何必太子細也杜

詩野橋分子細俗語本此

弦詩想蓬萊

風俗通秦始皇弦詩想蓬萊而不免於沙丘之禍

治字音



治古音遲如治國之治及官名治中之治又諺曰有病不治乃得中醫可證也轉音作稚如蜀刺史治成都揚州刺史治會稽是也又六朝詩話云錢唐杜明師夜夢東南有人來入其館是夕靈運生於會稽其家以子孫難得送靈運於杜治養之十
五方還故名客兒詩家稱謝客是也注治音雉奉道之家靖室也○今按道室稱治猶今之觀也又奉道之室曰化蜀有文昌二十四化又有主簿化化也治也猶今之曰宮曰觀耳然亦罕知之

三蒼解詁

三蒼倉頡篇李斯所作埋蒼賈升郎作廣蒼張楫作晉郭璞作解詁今作解詁

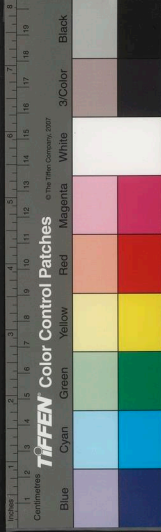
嘔喻嘖喻

王褒聖主賢臣頌賢人君子聖王之所以易海內也是以嘔喻受之嘔喻音歐由司馬相如凡將篇淮南激楚舞嘖喻乃古曲名亦音嘖由

六崧

崧音計

管子處義氏作六崧以迎陰陽周人循六崧以明



陰陽見輕重篇益音計音義亦同蓋計筭之義故引之以為輕重之證也范子有計然其人姓辛名文子因其善計筭而精研故號曰計又作計研又作計倪漢碑亦作崋研

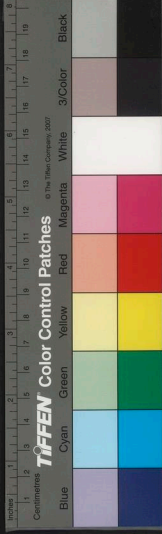
蓮漏六時

唐張喬詩遠公獨刻蓮花漏猶向山中禮六時按佛藏云遠公弟子惠要患山中無刻漏乃於水上制十二銅葉芙蓉因波隨轉分別旦夕以為行道之節名蓮花漏何兆詩芙蓉十二池心漏簷蔔三

千灌頂香是也六時僧規以六時經行六時燕坐經行六時曰幽谷時寅也高山時卯也日照高山平地時辰也可中時巳也正中時午也鹿苑時未也至申則旦過而退劉長卿詩亦云六時行徑空秋草

遠公文藻

毛詩注疏詩之篇什次第乃晉僧慧遠所訂又李德裕詩云遠公說易長江上龍樹收經龍藏中既說易又訂詩是有功于經也寺志載其記一篇詩



一首皆藻麗警拔與淵明伯仲又王昌齡集有題
遠公畫江淮名山圖蓋又善丹青之妙乃文儒而
隱於染衣者也李頎詩所傳遠公道跡廬山岑信
矣近日學禪士夫乃束書不觀口無雅談手寫訛
字寧不愧于僧徒乎

五色賦記

衡山縣志遺逸門一段云唐寇豹與謝觀同在崔
喬孫門下以文藻知名豹謂觀曰君白賦有何佳
語對曰曉入梁王之苑雪滿群山夜登庾亮之樓

月明千里觀謂豹曰君胡不作赤賦豹曰田單破
燕之日火燎於原武王伐紂之年血流漂杵文山
效之作黑賦曰孫臏銜枚之際半夜失蹤達磨面
壁以來九年閉目座中一客賦青曰帝子之望巫
陽遠山過雨王孫之別南浦芳草連天一客賦黃
曰杜甫柴門之外雨漲春流衛青油幕之前沙含
夕照文山評月明千里得白之神曰火曰血不免
著跡且燎原事與田單不相干一客改之曰堯時
十日並出爍石流金秦宮三月延燒照天燭地余



謂曰血曰火及十日並出秦宮延燒皆非佳境或
改之曰孫綽賦天台景高城霞起而建標杜牧詠
江南春十里鶯啼而映綠稍有風韻又賦黃曰靈
均之歎木葉秋老洞庭淵明之醉落英霜清彭澤
信勝舊矣黑賦亦非佳况當別擬一聯

畫刺門牋葢簡

釋名曰書姓名於刺上作再拜起居字皆畫其體
畫邊如畫刺平交用之下官刺上官中央一行而
已謂之門牋葢簡瓊文見道經

胡無人行

古胡無人行云望胡地何嶮側斷胡頭脯胡臆太
白胡無人行效其語喋胡血履胡腸胡無人漢道
昌樂府詩集不載古詞太平御覽引其遺句耳

帆字音梵

左傳去帆旆注使不帆風疏云帆風扇風也帆與
扇並去聲孫綽子動而不乘理若帆船而無柁杜
詩無因帆江水孟詩嶺北面征帆南史因風帆上
連咽並去聲



庚肩吾燭影詩

垂綵垂花比芳樹隨風隨水俱難駐秦娥軟舞障
中來李吾夜績光中度燭龍潛曜城烏啼陰陰疊
鼓朝天去

鴻篆

謝莊詩義標鴻篆宋詔嘉篆缺文皆謂書也王融
詩金滕開碧篆又云彩標紫臺華垂丹篆文人用
往篆皆同南史青箱起綵素篆從風言焚書也
秣林伐山卷十九終

秣林伐山卷二十

上江虹紅牕影

唐人小說宣音錄載曲名有上江虹即滿江紅紅
牕影即今紅牕迥也

鴛管笙

李長吉詩王子吹笙鴛管長又步虛詞鳳凰三十
六碧天高太清元君夫人蹋雲語嗙風颭颭吹鴛

笙

以上太平廣記

阿濫堆

九木伐山

卷十九

一



庚肩吾燭影詩

垂綵垂花比芳樹隨風隨水俱難駐秦娥軟舞障
中來李吾夜績光中度燭龍潛曜城烏啼陰陰疊
鼓朝天去

鴻篆

謝莊詩義標鴻篆宋詔嘉篆缺文皆謂書也王融
詩金滕開碧篆又云彩標紫臺華垂丹篆文人用
往篆皆同南史青箱起綵素篆從風言焚書也
秣林伐山卷十九終

秣林伐山卷二十

上江虹紅牕影

唐人小說宣音錄載曲名有上江虹即滿江紅紅
牕影即今紅牕迥也

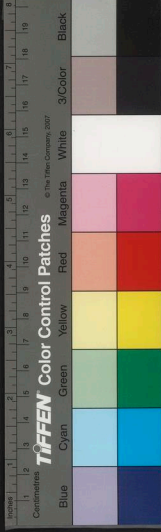
鴛管笙

李長吉詩王子吹笙鴛管長又步虛詞鳳凰三十
六碧天高太清元君夫人蹋雲語嗙風颭颭吹鴛

笙

以上太平廣記

阿濫堆



張祐詩紅樹蕭蕭閣半開
玉皇曾幸此宮來至今
風俗驪山上村笛猶吹阿濫堆
賀方回長短句云
待月上潮平波灩塞管孤吹新阿濫
中朝故事云
驪山多飛禽名阿濫堆明皇採其聲為曲子

煬帝曲名

玉女行觴神僊留客皆煬帝曲名

點絳脣

江淹詠美人春遊詩白雪凝瓊貌明珠點絳脣

詞名
本此

薛逢老去也歌

徐山甫詩薛逢休歌老去也陶潛已賦歸來兮
薛逢詩老去也爭柰何擊酒盞唱短歌短歌未竟
日已沒月映西南庭樹柯

箏琵琶

顧愷之箏賦斌麗含清輕縵璘彬孫諺琵琶賦抑
揚按檢冉嫋摧藏皆極形容之妙

妖浮

羊孚曰吳聲妖而浮



三絃所始

今之三絃始于元時小山詞云三絃玉指雙鈎草
字題贈玉娥兒

牧菴詩

姚牧菴醉高歌詞云十年燕月歌聲幾點吳霜鬢
影西風吹起鱸魚興已在桑榆暮景○榮枯枕上
三更傀儡場中四并人生幻化如泡影幾箇臨危
自省○牧菴一代文章巨公此詞高古不減東坡
稼軒也

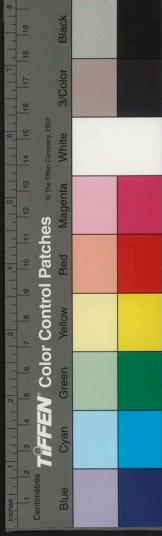
踏莎行

韓翃詩踏莎行草過春谿

詞名踏莎行本此

感發

幽風一之日感發二之日凜冽注感發風寒也凜
冽氣寒也今按感發指風是也凜冽乃氣寒結而
為冰月令十二月水澤腹堅是也凜冽字從冰其
義易見感發之為風其義隱而難知以字言之感
羗人吹角也其聲悲慘冬日寒風驟發其聲似之
莊子所謂地籟宋玉所謂土囊殷仲文詩蕤籟警



幽律哀聲叩虛牝是也總不若諺云三九二十七
籬頭吹感栗正謂風吹籬落其聲似感栗與詩意
合感發今俗名頭管樂書名風管又可證焉○林
肅翁云萬象惟風難畫莊子地籟一段筆端能畫
風掩卷而坐猶覺參參之在耳然觀周公七月之
詩感發二字簡妙含蓄又莊子畫風之祖也如毛
萇詩注云漣風行水成文也蘇老泉衍之作文甫
字說一篇古人謂六經為時文之祖信哉

胡騰兒

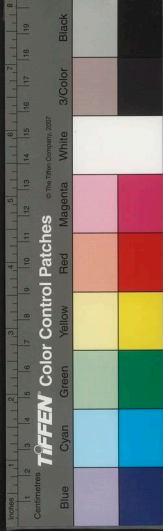
錢起集有胡騰兒詩胡騰兒今之醉回回舞也

繫爪義甲

妓女以鹿角琢為爪以彈箏曰繫爪梁簡文帝詩
停絃時繫爪息吹治唇朱又曰義甲唐劉言史詩
迸却玻璃義甲聲

阿那紇那曲名

李郢上元日寄胡杭二從事詩曰戀別山登憶水
登山光水焰百千層謝公留賞山公喚知入笙歌
阿那朋劉禹錫夔州竹枝詞云楚水巴山煙雨多



巴人能唱本鄉歌今朝北客思歸去回入絃那披
綠蘿阿那絃那皆當時曲名李郢詩言變梵唄為
艷歌劉禹錫詩言翻南調為北曲也阿那皆叶上
聲絃那皆叶平聲此又隨方音而轉也

舞妓着靴

唐舒元輿贈妓女從良詩曰湘江舞罷忽成悲便
脫鸞靴出鳳幃誰是蔡邕琴酒客曹公懷舊嫁文
姬古者女妓皆着靴按說文鞮四夷舞人所着屨
也周禮鞮鞮氏掌四夷之舞盧肇柘枝舞賦靴瑞

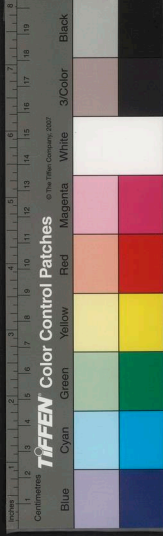
錦以雲匝袍蹙金而鴈歌杜牧之贈妓詩舞腰一
任傍人看笑臉還須待我開毛澤民詩錦靴玉帶
舞回雪宋時猶有此制其後着靴如良人矣

朝天紫

朝天紫本蜀牡丹花名其色正紫如金紫大夫之
服色故名後以為曲名今以紫作子非也見陸游
牡丹譜

泥人嬌

俗謂柔言索物曰泥乃計切諺所謂軟纏也杜子



美詩忽忽窮愁泥殺人元微之憶內詩顧我無衣
搜畫匣泥他沽酒拔金釵非煙傳詩曰郎心應似
琴心怨脉脉春情更泥誰楊乘詩畫泥琴聲夜泥
書元鄧文原贈妓詩銀燈影裏泥人嬌柳耆卿詞
泥歡邀寵最難禁泥又作詛花間集顧曼黃鶯轉
詛芳妍又記得泥人微歛黛字又作妮王通叟詞
十三妮子緣窓中今山東目婢曰小妮子其語亦
古矣

哀曼

晉鉏滔母孫氏筮篋賦曰樂操則寒條反帶哀曼則
晨華朝滅曼與慢通亦曲名如石州慢聲聲慢之類

溫飛卿錦鞋賦

段柯古漢上題襟集載溫飛卿錦鞋賦云闌裏花
春雲邊月新耀粲織女之束足嫵嫁嫦娥之結鄰
碧縵緗鈎鸞尾鳳頭鞵稱雅舞履號遠遊若乃金
蓮東昏之潘妃寶屨臨川之江姬匍匐非壽陵之
步妖疊實孳蘿之施羅襪紅蕖之艷豐跣躑錦之
奇凌波微步瞥陳王旣蹀躞而容與化塵香跡逢



石氏倏窈窕而呈姿擊箱回津驚蕭郎之始見李
文明練恨漢后之末持重為系曰瑤池僊子董雙
成夜明簾額懸曲瓊將上雲而垂手顧轉盼而遺
情願綢繆於芳趾附周旋於綺楹莫悲更衣床前
棄側聽東晞珮玉聲先是柯古寄飛卿詩云知君
欲作閑情賦應願將身作錦鞋飛卿作此答之盖
騁才炫博而不知流于淫靡也元人有書此賦者
聊一錄之

秋林伐山卷二十終

秋林伐山跋

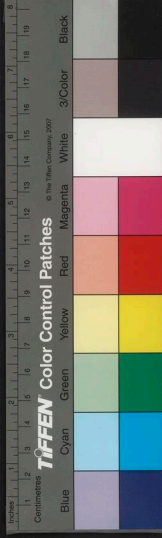
楊用脩先生鍾井絡之精夙挺天才
博極今古蚤魁多士木天清夜然太
乙之藜於秘書無所不讀蒐獵既博
採核竅精揚托沉冥剖折疑豫無弗
極也鴻寶篋之腹中金石曜于鉛槧
所著續紛竒雋茲秋林伐山其一耳
曩洋山凌中丞公曾付之殺青而粵

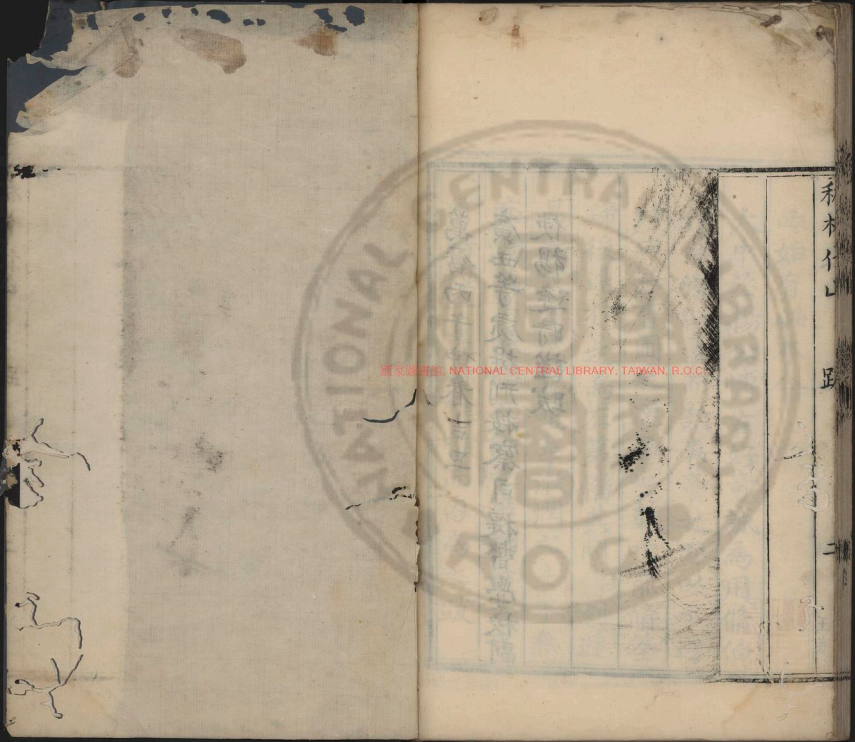


西始有此本會
大中丞楊公博古好竒誠為用脩伯
仲偶得此集而歆表章之因以示逢
時曰此書圃之逸品也鼓吹前脩筌
蹄後進於是為在第惜其間傳刻遞
易漸成帝虎恐咀華漱潤之士不無
病焉其為我讎而訂之庶揚權者或
有所證乎逢時唯唯而因為之跋

萬曆丙午仲春吉旦

廣西等處提刑按察司提督學校副
使楊逢時謹跋

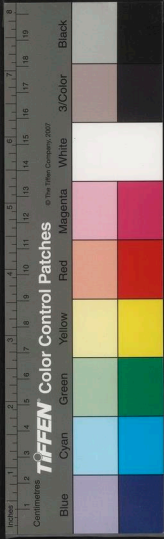


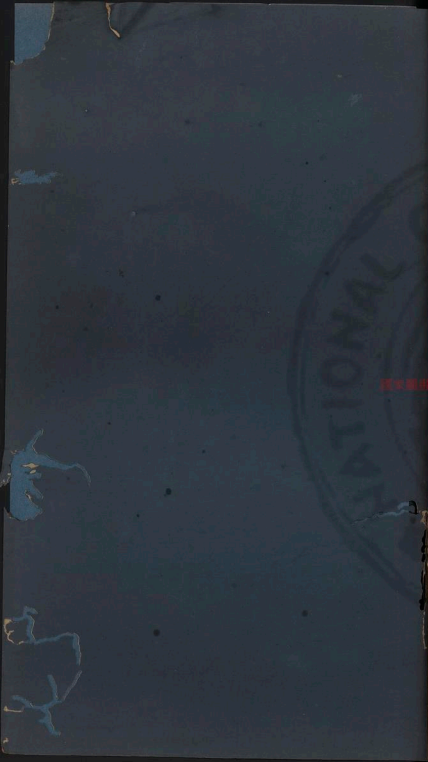


國家圖書館, NATIONAL CENTRAL LIBRARY, TAIWAN, R.O.C.

禾木什

足





國立中央圖書館 NATIONAL CENTRAL LIBRARY, TAIWAN, R.O.C.

