

53. 織物消費稅表

Table with columns: 年次, 課稅額, 印紙貼用額, 合計, 備考. Rows for years 41 to 37.

54. 織物消費稅免除表

Table with columns: 年次, 自用免稅價額, 輸出免稅價額, 合計, 備考. Rows for years 41 to 37.

57. 輸出入品

Table with columns: 年次, 輸出 (國內產, 外國產), 合計, 備考. Rows for years 41 to 32.

58. 輸出入金

Table with columns: 年次, 輸出入金 (金貨及金鑒, 銀貨及銀鑒), 合計, 備考. Rows for years 41 to 32.

55. 織物製造仲買販賣戶數表

(1) 四十一年以後の調査は購買小賣に區別して調査セズ

Table with columns: 年次, 製造, 仲買, 販賣, 小賣. Rows for years 42 to 35.

56. 稅關徵收額表

Table with columns: 年次, 輸出稅, 輸入稅, 噸稅, 賭收入, 總計. Rows for years 41 to 32.

價額表

Table with columns: 入, 輸出入總計, 輸出入比較. Rows for years 41 to 32.

銀價額表

Table with columns: 入, 輸出入比較. Rows for years 41 to 32.

59. 輸出入有税品

Table with columns for year (年次), domestic (内), foreign (外), and total (合計) for various goods. Rows include years from 1944 to 1953.

60. 外國貿易船不開港出入特許表

Table showing the number of foreign trade ships (船舶) that were not permitted to enter or leave ports, categorized by year (年次) and type (内, 外).

62. 工業用酒精酒類其他

Table detailing industrial alcohol (工業用酒精) and other categories, including personnel (人員) and amounts (金額) for various years.

63. 輸出酒類

Table showing the export of various types of alcohol (清酒, 白酒, 味淋, 燒酎), including quantities (數量) and values (價額).

無税品價額表

Table listing the values of tax-free goods (無税品價額表), categorized by domestic (内) and foreign (外) origin, with sub-totals for each.

61. 保税倉庫出入貨物價額表

Table showing the values of goods entering and leaving bonded warehouses (保税倉庫), including current year (年未現在) and previous year (前年) data.

酒精含有飲料戻税表

(1)三十八年度以前ハ舊適用ノ工業用酒精戻税ヲ指ス (2)内省ハ舊適用ニ係ルモノナリ

Table detailing the tax refund (戻税) for alcohol-containing beverages, categorized by industrial use (工業用) and total (合計).

戻税表

Table showing the tax refund (戻税) for various types of alcohol (麥酒, ラム酒, 酒精含有飲料), including quantities and values.

64. 輸入原料砂糖戻稅表

Table with columns: 年次人員, 原料糖使用高, 製造高, 戻稅高. Rows: 四十一年度, 四十年度, 三十九年度, 三十八年度, 三十七年度, 三十六年度.

65. 輸出醬油戻稅表

Table with columns: 年次石, 數, 價, 額, 戻稅金額. Rows: 四十一年度, 四十年度, 三十九年度, 三十八年度, 三十七年度, 三十六年度, 三十五年, 三十四年, 三十三年, 三十二年.

68. 直接稅

Table with columns: 年次戶數人口, 直接國稅, 府縣稅, 計. Rows: 四十年度, 三十九年度, 三十八年度, 三十七年度, 三十六年度, 三十五年.

68. 直接稅

Table with columns: 年次, 直接國稅, 府縣稅. Rows: 四十年度, 三十九年度, 三十八年度, 三十七年度, 三十六年度, 三十五年.

66. 農物消費稅交付金表

(1) 交付金額中甲農物金額へ當るナリ

Table with columns: 年次, 絹織物, 絹織交織物, 綿織物, 麻織物, 其他ノ織物, 毛織物, 合計. Rows: 四十一年度, 四十年度, 三十九年度, 三十八年度.

67. 租稅負擔額表

Table with columns: 年次, 人口, 內國稅, 府縣稅, 市町村稅, 合計, 千分比例. Rows: 四十年度, 三十九年度, 三十八年度, 三十七年度, 三十六年度, 三十五年, 三十四年, 三十三年, 三十二年, 三十一年.

負擔額表 其一

Table with columns: 市町村稅, 計, 稅額合計. Rows: 四十年度, 三十九年度, 三十八年度, 三十七年度, 三十六年度, 三十五年.

負擔額表 其二

Table with columns: 市町村稅, 稅額合計, 國稅附加稅. Rows: 四十年度, 三十九年度, 三十八年度, 三十七年度, 三十六年度, 三十五年.

69. 國稅滯納表

Table with 5 main columns: 督促狀發付 (督促狀發付人員, 督促狀發付額), 財産差押 (財産差押人員, 財産差押額), 處分決行徴収 (處分決行徴収人員, 處分決行徴収額), 税金缺損 (税金缺損人員, 税金缺損額), 翌年度へ繰越 (翌年度へ繰越人員, 翌年度へ繰越額). Rows represent fiscal years from 1941 to 1949.

70. 府縣稅滯納表

Table with 5 main columns: 督促狀發付 (督促狀發付人員, 督促狀發付額), 財産差押 (財産差押人員, 財産差押額), 處分決行徴収 (處分決行徴収人員, 處分決行徴収額), 税金缺損 (税金缺損人員, 税金缺損額), 翌年度へ繰越 (翌年度へ繰越人員, 翌年度へ繰越額). Rows represent fiscal years from 1941 to 1949.

71. 直接國稅犯則者表

Table with 4 main columns: 處分 (處分人員, 處分額), 罰金 (罰金人員, 罰金額), 科料 (科料人員, 科料額), 追徴税金 (追徴税金人員, 追徴税金額). Rows represent fiscal years from 1941 to 1949.

72. 間接國稅犯則者表

Table with 4 main columns: 犯則通告 (犯則通告人員, 犯則通告額), 罰金 (罰金人員, 罰金額), 科料 (科料人員, 科料額), 追徴税金 (追徴税金人員, 追徴税金額). Rows represent fiscal years from 1941 to 1949.

73. 關稅犯則者表

Table with 5 main columns: 年次 (年次), 犯則人員 (犯則人員), 處分人員 (處分人員), 罰金 (罰金), 追徴金 (追徴金). Rows represent fiscal years from 1941 to 1949.

74. 噸稅犯則者表

Table with 5 main columns: 年次 (年次), 犯則人員 (犯則人員), 處分人員 (處分人員), 罰金 (罰金), 追徴金 (追徴金). Rows represent fiscal years from 1941 to 1949.

75. 租稅外諸收入表

Table with 6 main columns: 年次 (年次), 豫算額 (豫算額), 固定資産及固定外債額 (固定資産及固定外債額), 収入済額 (収入済額), 缺損額 (缺損額), 収入未済額 (収入未済額). Rows represent fiscal years from 1941 to 1949.

76. 諸貨付金

年次	越	高	増加額
四十四年度		12,262,267.219	2,960,866.159
四十三年度		12,481,918.406	66,546.624
四十二年度		13,622,161.097	681,494.015
四十一年度		8,312,134.966	6,061,878.982
四十年度		8,139,407.605	322,194.688
三十九年度		6,376,318.817	1,960,315.000
三十八年度		6,361,964.000	31,605.000
三十七年度		6,371,032.000	30,588.000
三十六年度		4,458,382.000	2,727,556.000
三十五年度		4,462,332.637	40,123.173

77. 官有物年賦拂

年次	越	高	増加額
四十四年度		1,090,786.359	
四十三年度		1,462,134.639	
四十二年度		1,613,432.932	
四十一年度		1,774,831.226	
四十年度		1,936,179.518	
三十九年度		2,097,527.811	
三十八年度		2,512,812.000	
三十七年度		2,928,588.000	
三十六年度		3,182,016.000	
三十五年度		3,435,944.897	

78. 税関経費

年次	俸給及諸給							應費	
	勤任俸給	委任俸給	列任俸給	退官賜金	死亡賜金	休職俸給	賞與計		
四十四年度	1,153,210	36,713,050	351,068,490	5,372,000	699,000	323,280	40,582,500	435,911,530	131,033,058
四十三年度	—	38,236,080	330,801,350	5,701,500	606,000	39,990	39,785,300	415,190,220	124,478,600
四十二年度	3,325,519	39,411,947	318,913,188	6,116,500	1,227,000	191,737	27,363,200	390,613,612	110,182,841
四十一年度	3,000,000	35,712,504	282,718,000	5,029,500	762,000	387,220	21,942,400	349,825,209	101,748,212
四十年度	3,000,000	37,410,966	273,259,132	4,670,000	1,191,000	598,223	20,824,900	341,254,321	78,635,412
三十九年度	2,800,000	40,026,031	289,405,630	7,550,000	1,242,000	696,659	14,073,200	355,993,520	85,639,925
三十八年度	—	38,219,347	279,964,006	4,348,500	189,000	1,050,829	25,368,700	351,940,581	85,991,910
三十七年度	—	35,631,769	268,302,120	2,413,000	699,000	1,147,036	18,584,100	317,777,025	85,819,703
三十六年度	—	33,825,513	249,903,265	2,097,500	678,000	489,803	18,830,000	303,324,061	77,948,334
三十五年度	—	24,171,528	206,920,344	421,500	195,000	23,332	38,373,800	269,106,004	66,638,900

79. 収入額及輸出入品價額

年次	経費	収入	
		税	關稅
四十四年度	901,980,025	610,458,300	60,027,304,592
四十三年度	806,349,631	580,581,050	41,853,582,767
四十二年度	699,996,300	538,434,600	36,757,382,376
四十一年度	42,445,349	465,065,560	23,159,730,987
四十年度	24,669,118	430,536,896	17,378,302,838
三十九年度	—	387,488,100	15,501,488,376
三十八年度	—	361,097,968	13,630,814,963
三十七年度	—	336,352,365	17,009,814,825
三十六年度	—	240,532,833	15,936,390,266
三十五年度	—	—	9,093,992,123

増減額表

(1)△増・減額ナシ

減少額	年度末現在額	差引増減額
424,242,761	14,778,879,617	2,516,612,900
276,237,811	13,262,267,219	219,661,167
1,671,708,706	12,481,918,406	1,140,312,291
761,863,840	13,622,161,097	6,940,686,126
149,467,288	8,312,134,966	173,727,290
217,226,212	8,139,407,605	1,763,668,788
17,160,000	6,376,318,817	14,356,896
39,464,000	6,361,964,000	9,068,000
814,997,000	6,371,032,000	1,912,649,000
44,673,916	4,458,382,000	8,949,743

下代未済額表

減少額	年度末現在額
161,948,280	1,129,428,079
161,948,280	1,290,786,359
161,948,280	1,462,134,639
161,948,280	1,613,432,932
161,948,280	1,774,831,226
161,948,280	1,936,179,518
415,294,000	2,097,527,811
415,276,000	2,512,812,000
253,928,000	2,928,588,000
263,928,000	3,182,016,897

支出額表

修繕費	死傷手当	賠償及訴訟費	旅費	給及費	従價税品買上代	官有物費	犯罪者処分費	密輸出入者	横密費	合計
39,326,760	36,800	0,250	26,658,560	226,788,180	—	16,433,520	524,320	—	—	333,579,968
38,868,810	33,050	—	32,271,680	278,191,320	268,300	14,866,165	195,490	—	2,667,000	901,980,025
32,403,817	—	—	29,681,480	329,318,484	—	11,468,397	70,060	—	2,667,000	800,249,631
25,021,806	2,600	41,160	21,068,000	180,229,589	1,748,217	17,607,488	44,090	—	2,667,000	699,996,300
24,908,178	4,900	—	30,636,877	163,406,369	—	8,128,778	33,730	—	2,645,800	649,218,560
24,908,384	15,650	1,834,756	32,704,831	168,845,416	—	3,891,500	66,986	—	2,640,000	669,624,054
25,018,188	4,480	—	38,883,248	166,088,322	299,136	3,780,769	129,016	—	2,559,160	651,825,376
35,017,170	4,890	—	36,567,398	156,897,002	3,618,672	5,413,111	51,162	—	2,260,000	600,681,223
24,220,026	—	200,000	35,551,463	142,542,469	1,092,168	13,480,727	11,960	—	—	628,185,113
24,119,876	—	516,500	33,089,760	129,261,226	—	—	—	882,926	1,570,923	—

ニ對スル税関経費割合表

(1)外幣ハ臨時事件費ナシ

税関雑収入	計	収入額百圓ニ對スル経費	輸出入品價額	輸出入品價額壹萬圓ニ對スル経費
195,382,671	60,833,145,563	1,774	789,791,487,000	11,430
222,234,941	42,666,348,748	1,890	923,044,498,000	8,669
222,821,424	37,518,638,399	1,978	803,400,280,000	9,241
227,519,422	28,862,315,089	2,826	729,936,973,070	9,233
192,282,450	18,001,065,328	3,768	625,982,992,850	10,807
182,252,543	16,071,310,019	4,167	551,589,012,310	12,346
209,942,074	14,201,854,940	4,449	511,868,882,860	12,945
276,484,058	17,622,681,243	3,408	485,135,678,650	12,826
238,327,998	16,416,641,124	3,199	470,240,869,950	11,166
310,741,822	9,403,333,960	3,848	435,028,682,900	7,366

80. 内國稅徵收

Table showing domestic tax collection from 1927 to 1932. Columns include year, various tax types (e.g., land tax, income tax), and total amounts.

81. 内國稅徵收

Table showing domestic tax collection from 1931 to 1940. Columns include year, various tax types (e.g., land tax, income tax, consumption tax), and total amounts.

費稅別表

Table showing tax fees by category from 1927 to 1932. Columns include category (e.g., land tax, income tax), amount, and total.

費稅別表

(1) 三十七年度以前ノ臨時事件費支拂ニ係ルモノハ之ヲ合算ス
(2) 三十八年度以前ノ青銅製造免許料ハ青銅稅ニ合算ス
(3) 東海鐵道ニテ東海鐵道局費ヲ包含ス
(4) 三十三年度以前ニ存在セシ稅目ニシテ爾後廢止ノモノハ之ヲ別列セシメテ以テ總計ノ員數ニ包含セズ

Table showing tax fees by category from 1931 to 1940. Columns include year, various tax types, and total amounts.

82. 主 稅 局

種 別	高 等 官							官 計	
	勸 任 官	奏 任 官	審 記 官	監 定 官	技 官	副 官	計		
四十二年三月三十一日	1	× 3	2	—	× 6	3	× 9	5	
四十一年三月三十一日	1	× 3	2	—	× 6	3	× 9	5	
四十年三月三十一日	1	× 1	4	—	× 4	6	× 5	10	
三十九年三月三十一日	2	× 1	4	—	× 4	6	× 5	10	
三十八年三月三十一日	2	× 1	4	× 1	3	× 1	1	× 3	6
三十七年三月三十一日	1	× 1	3	× 1	2	× 1	—	× 3	5
三十六年三月三十一日	1	—	3	—	2	—	—	5	
三十五年三月三十一日	1	—	3	—	2	—	—	5	
三十四年三月三十一日	1	—	3	—	2	—	—	5	
三十三年三月三十一日	1	—	3	—	2	—	—	5	

83. 稅 關 職

年 次	高 等 官						判 官	
	勸 任 官	奏 任 官	審 記 官	監 定 官	技 官	計	事務官	監 視
四十二年四月一日	2	3	5	3	10	23	291	109
四十一年四月一日	—	5	4	4	12	25	282	74
四十年四月一日	—	5	5	3	12	25	272	96
三十九年四月一日	—	5	3	4	11	23	271	85
三十八年四月一日	1	4	5	4	11	25	269	101
三十七年四月一日	1	4	5	4	12	26	241	85
三十六年四月一日	1	4	8	4	12	29	275	91
三十五年四月一日	—	5	7	4	12	28	267	85
三十四年四月一日	—	5	6	3	12	26	288	69
三十三年四月一日	—	5	5	4	10	24	300	63

84. 稅 務 監 督 局 及

年 次	高 等 官							官 計
	局 長	稅 務 監 督 官	稅 務 監 督 官 補 用	稅 官	事 務 官	稅 務 官 技 官	副 官	
四十二年四月一日	18	17	38	—	—	125	10	208
四十一年四月一日	18	—	—	—	—	53	6	152
四十年四月一日	18	—	—	—	—	51	74	145
三十九年四月一日	17	—	—	—	—	57	75	152
三十八年四月一日	18	—	—	—	—	55	74	150
三十七年四月一日	18	—	—	—	—	59	74	121
三十六年四月一日	18	—	—	—	—	55	75	148
三十五年四月一日	24	—	—	—	—	100	—	124
三十四年四月一日	25	—	—	—	—	100	—	125
三十三年四月一日	25	—	—	—	—	99	—	124

職 員 表

(1) × 印ハ該事務官等三十六年以前ハ高等官職等ノ内開キ等ス

官 計	判 任 官				員 計	員 計	總 計				
	屬	技	手	計							
× 9	6	× 13	57	× 2	11	× 15	68	× 1	46	× 25	120
× 9	6	× 10	82	× 2	16	× 12	98	—	54	× 21	152
× 5	11	× 11	82	× 1	16	× 12	98	× 2	51	× 19	160
× 5	12	× 9	84	× 4	11	× 13	95	× 1	48	× 18	153
× 3	10	× 11	130	—	—	× 11	130	× 1	45	× 15	165
× 3	6	× 9	56	—	—	× 9	56	× 1	36	× 13	96
× 5	6	× 8	58	—	—	× 8	58	× 1	33	× 14	97
× 4	6	× 6	57	—	—	× 6	57	× 3	27	× 13	90
× 6	6	× 15	63	—	—	× 15	63	× 1	31	× 22	100
—	6	× 9	72	—	—	× 9	72	—	35	× 9	118

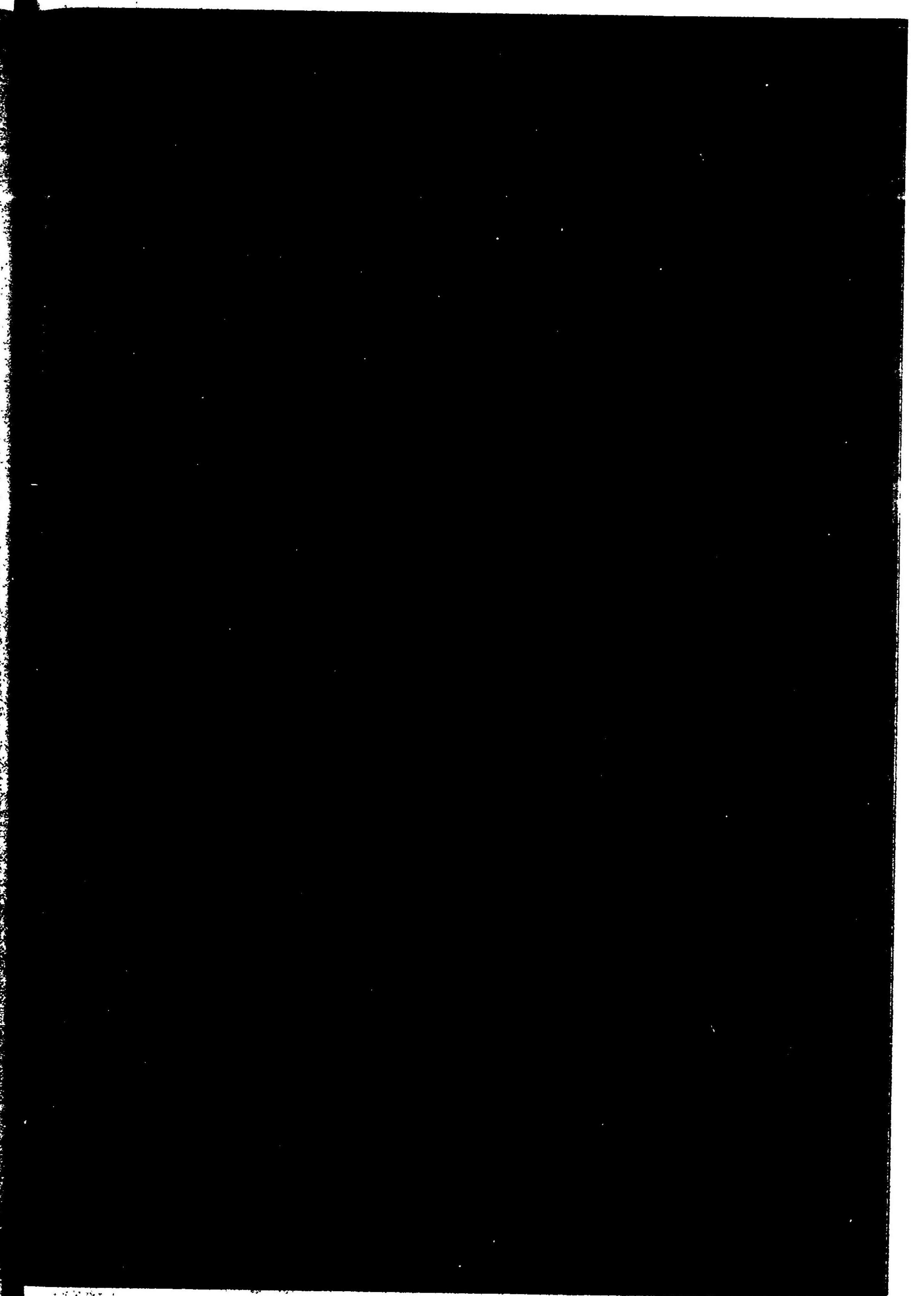
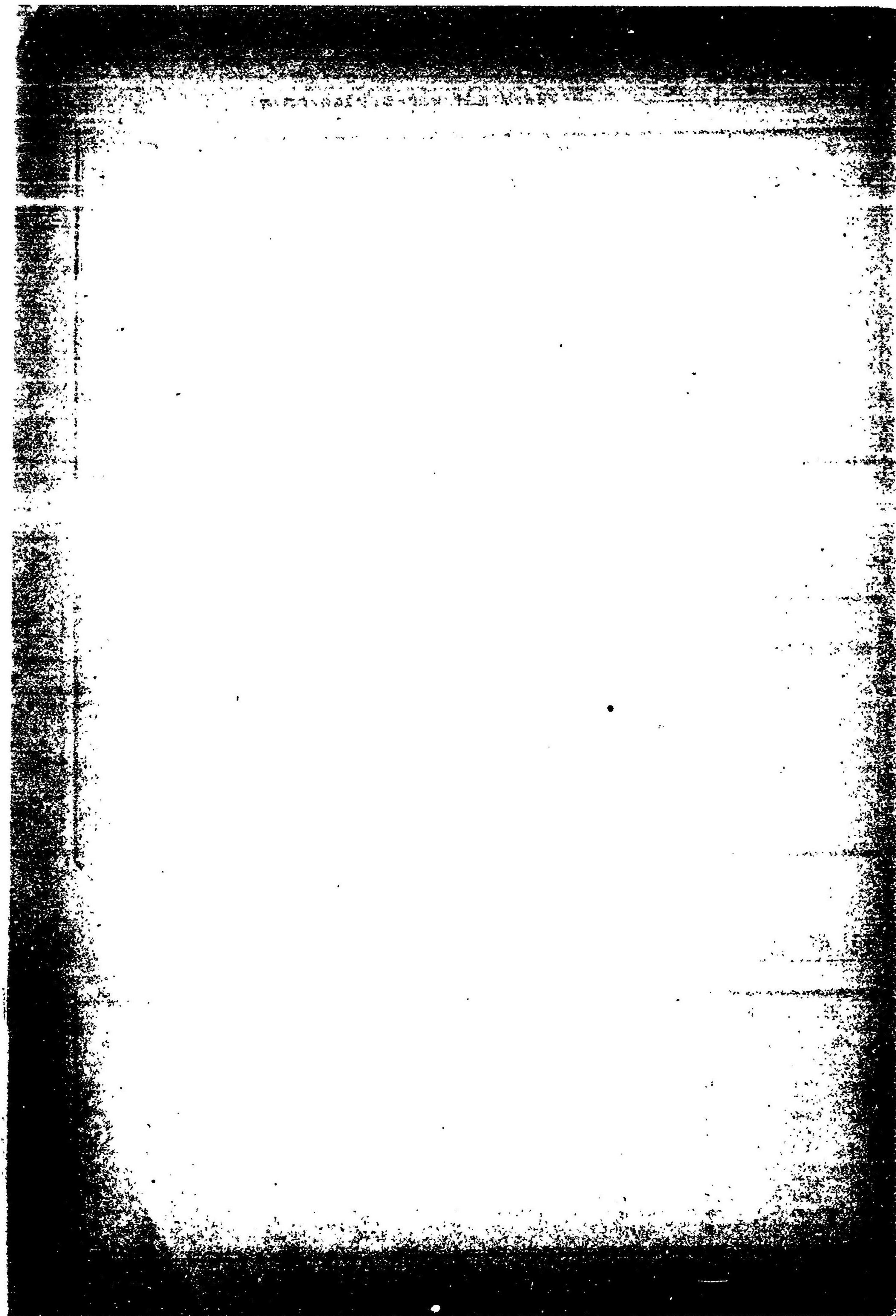
員 表

任 官	判 任 官				員 計	員 計	總 計
	監 定 官 補	監 定 官	技 官	手 計			
—	138	737	—	56	—	—	—
—	122	689	—	56	1,324	13	208
—	128	637	—	48	1,242	18	197
—	125	625	—	46	1,176	18	192
—	119	632	—	44	1,155	13	138
—	111	554	—	38	1,165	9	120
—	117	589	—	87	1,029	9	96
—	102	565	—	80	1,109	—	84
—	101	593	—	29	1,049	—	71
—	102	606	—	32	1,080	—	70
—	—	—	—	—	1,102	—	87

稅 務 署 職 員 表

(1) 三十五年十一月四日以前ハ稅務署職員ナシ

判 任 官	判 任 官				見 習 員	總 計
	屬	技	手	計		
—	6,961	836	7,283	19	—	—
—	5,517	260	5,777	12	2	2,925
—	6,385	302	6,687	15	6	2,466
—	5,882	274	6,156	9	6	2,432
—	6,190	256	6,446	16	2	2,439
—	4,708	236	4,944	30	3	2,549
—	4,782	224	5,006	51	—	2,280
—	4,968	187	5,155	45	—	2,191
—	5,395	148	5,543	12	—	1,894
—	5,537	148	5,685	17	—	1,726
—	—	—	—	—	—	1,764



要 錄 稅 率 詳

稅 率 納 期 摘 要

(四十二年三月末日現在)

稅率納期摘要

地租 明治十七年三月第七號布告地租條例

地價 百分ノ二箇半

北海道地租 地價百分ノ一 明治三十九年四月法律第三十三號

明治元年八月續國ノ稅法ハ舊價ニ缺クシムルコトトシ租稅取納法等ノ手續ヲ定ム

明治四年十二月東京府下武家地町地ノ解テ廢シ地券ヲ發行シ地租ヲ課收ス

明治五年二月地所賣買ヲ公許シ大藏省通ヲ以テ地券下付規則ヲ制定ス

明治五年八月第二百二十二號布告ハ以テ田畑其米ハ勿論雜稅米ニ至ルマノ金納ヲ許ス

明治六年七月第二百七十二號布告ヲ以テ地租改正條例及施行規則ヲ定ム地券調查費次第地券配賦ノ地價百分ノ三ヲ以テ地租ト定ム

明治八年八月第百五十四號通ヲ以テ東九年チ一般地租改正ノ期限ト定ム

明治十年一月第一號布告ヲ以テ地價百分ノ二中ヲ以テ地租ト定ム

明治十年十一月第八十號布告ヲ以テ地租ノ內田方一限ノ當分人民ノ情願ニ任セ申願代米納ヲ許ス

明治十七年三月第七號布告ヲ以テ地租條例ヲ制定シ第二百七十二號布告及地租改正ノ關スル條規其他地租條例ニ編入スル諸法規ヲ廢止シ

明治二十二年十一月法律第三十號ヲ以テ土地權額ニ基クタル價格ヲ地租條例ノ地價トスルコトト定ム其他同條例ヲ改正ス

明治三十一年十二月法律第三十二號ヲ以テ地租條例ヲ改正シ明治三十二年分ヨリ明治三十六年分マテ市街宅地以外ノ地租ニ於テ地價百分ノ八市街宅地租ニ於テ地價百分ノ二中ヲ增徴ス

明治三十五年十二月勅令第二百七十五號ヲ以テ明治三十六年一月一日ヨリ沖繩縣宮古郡八重山郡ニ地租條例ヲ施行ス

明治三十六年十二月勅令第二百七十八號ヲ以テ明治三十七年一月一日ヨリ沖繩縣島尻郡中頭郡那覇郡及那覇區首里區ニ地租條例ヲ施行ス是ニ於テ同縣全部ニ地租條例ヲ施行スルニ至レリ

明治三十九年四月法律第三十三號ヲ以テ地租條例ヲ北海道ニ施行ス(定率百分ノ一)

納期 明治二十四年三月法律第二號

第一期	該年九月一日ヨリ該年九月三十日限	畑方及宅地山林原野牧場	五分
第二期	該年十一月一日ヨリ該年十一月三十日限	同	五分
第三期	該年十二月十六日ヨリ該年十二月十五日限	田方	貳分五厘
第四期	該年二月二十八日ヨリ該年二月二十八日限	同	貳分五厘
第五期	該年三月三十一日ヨリ該年三月三十一日限	同	貳分五厘
第六期	該年五月三十一日ヨリ該年五月三十一日限	同	貳分五厘
前年中分	該年七月三十一日ヨリ該年七月三十一日限	市街宅地租	五分宛

北海道地租 明治二十二年十月大藏省令第十二號

第一期	該年七月一日ヨリ該年八月三十一日限	宅地及雜地	五分
第二期	該年十一月三十日ヨリ該年十一月三十日限	田畑鑛泉池沼及山林原野	五分
第三期	該年一月十日ヨリ該年二月末日限	宅地及雜地	五分
第四期	該年四月三十一日ヨリ該年四月三十一日限	田畑鑛泉池沼及山林原野	五分

鹿兒島縣大島郡川邊郡各島地租 明治三十年三月法律第五號

大隅國大島郡ノ内大島郡ノ島沖永良部島喜界島與論島ハ翌年五月一日ヨリ同三十一日限

薩摩國川邊郡ノ内薩摩島竹島黑島口ノ島中ノ島平島諏訪ノ瀬島臥蛇島石島實島ハ翌年五月一日ヨリ同月三十一日限

沖繩縣地租

宮古郡八重山郡 明治三十五年十二月勅令第二百七十七號

第一期	該年八月一日ヨリ該年八月三十一日限	田地租	全部
第二期	該年三月三十一日ヨリ該年三月三十一日限	宅地地租	全部
第三期	該年五月三十一日ヨリ該年五月三十一日限	畑地租 田畑宅地以外ノ地租	五分 全部

宮古郡多良間島八重山郡大瀨村波照村及與那國島ノ地租ハ翌年六月一日ヨリ九月三十日限

島尻郡中頭郡那覇郡及那覇區首里區 明治三十六年十二月勅令第二百七十九號

第一期	該年七月三十一日ヨリ該年七月三十一日限	市街宅地租	五分
第二期	該年八月三十一日ヨリ該年八月三十一日限	田地租 市街宅地租	全部
第三期	該年一月三十一日ヨリ該年一月三十一日限	市街宅地租	五分
第四期	該年三月三十一日ヨリ該年三月三十一日限	畑地租	五分
第五期	該年五月三十一日ヨリ該年五月三十一日限	畑地租 田畑宅地以外ノ地租	五分 全部

島尻郡島島ノ地租ハ翌年六月一日ヨリ九月三十日限

所得稅 明治三十二年二月法律第十七號所得稅法

第一種	法人ノ所得	千分ノ二十五
第二種	此法律施行地ニ於テ支拂フナス公債社債ノ利子	千分ノ二十
第三種	前各種ニ屬セラル所得	
	拾萬圓以上	千分ノ五十五
	五萬圓以上	千分ノ五十
	參萬圓以上	千分ノ四十五
	貳萬圓以上	千分ノ四十
	壹萬五千圓以上	千分ノ三十五
	壹萬圓以上	千分ノ三十
	五千圓以上	千分ノ二十五
	參千圓以上	千分ノ二十
	貳千圓以上	千分ノ十七

千圓以上 千分ノ十五
 五百圓以上 千分ノ十二
 參百圓以上 千分ノ十

明治二十年三月勅令第五號ヲ以テ所得稅法ヲ制定シ同年七月一日ニ施行ス(一等所得金高參萬圓以上百分ノ三、二等所得金高貳萬圓以上百分ノ二、三等參萬圓以上百分ノ二、四等千圓以上百分ノ一、五等參百圓以上百分ノ一)

明治三十二年二月法律第十七號ヲ以テ所得稅法ヲ改正シ三十二年分ニ施行シ舊法ハ三十一年分所得稅限リ廢止シ

明治三十八年二月法律第三十四號ヲ以テ所得稅法中第三種所得稅納期ヲ改正シ三十八年分ニ施行ス

明治四十二年三月法律第七號ヲ以テ國債ノ利子ニハ所得稅ヲ課ス同年四月一日ニ施行ス

納期

第一種	各事業年度毎
第二種	其金額支拂ノ都度
第三種	第一期 其年九月一日ヨリ三十日限 第二期 其年十一月一日ヨリ三十日限 第三期 翌年一月一日ヨリ三十日限 第四期 翌年三月一日ヨリ三十一日限

營業稅

明治二十九年三月法律第三十三號營業稅法

物品販賣業	賣上金額	卸賣ハ萬分ノ五、小賣ハ萬分ノ十五
銀行業、保險業、金貸付業、物品貸付業	建物賃賃價格	千分ノ四十
	從業者	一人毎ニ金壹圓
倉庫業	資本金額	千分ノ二
	建物賃賃價格	千分ノ四十
製造業、印刷業、寫真業	從業者	一人毎ニ金壹圓
	資本金額	千分ノ二
運送業、運河業、船舶業、船運業、船舶運業、貨物貯藏業	建物賃賃價格	千分ノ二十
	從業者	一人毎ニ金壹圓
鐵道業	資本金額	千分ノ一
	建物賃賃價格	千分ノ四十
土木請負業、勞力請負業	從業者	一人毎ニ金壹圓
	從業者ノ内職工勞役者	一人毎ニ金參拾錢
收入金額	千分ノ十	
	從業者	一人毎ニ金壹圓
請負金額	千分ノ二	
	從業者	一人毎ニ金壹圓

席貨業、料理店業	建物賃賃價格	千分ノ六十
旅人宿業	從業者	一人毎ニ金壹圓
	建物賃賃價格	千分ノ四十
公ナル周旋業、代辦業、仲立業、仲買業	從業者	一人毎ニ金壹圓
	報償金額	千分ノ十五

明治二十九年三月法律第三十三號ヲ以テ制定シ同三十年一月一日ニ施行ス
 明治三十五年三月法律第十八號ヲ以テ追加改正シ同三十六年一月一日ニ施行ス

納期

前期	其年五月
後期	同十一月

相續稅

明治三十八年一月法律第十號相續稅法

相續稅ノ課稅價格ヲ左ノ各額ニ區分シ其ノ各區分ニ對シ相續人ノ種類ニ從ヒ通次ニ各稅率ヲ適用シテ之ヲ賦課ス

1. 家督相續

課稅價格	相續人カ被相續人ノ家族ナルトキ	相續人カ被相續人ノ指定シタル者、民法第九百八十二條ニ依リ指定セラルル者、被相續人ノ家族ナルトキ	相續人カ民法第九百八十五條ニ依リ指定セラルル者、被相續人ノ家族ナルトキ
五千圓以下ノ金額	千分ノ十二	千分ノ十五	千分ノ二十
五千圓ヲ超ユル金額	千分ノ十五	千分ノ十七	千分ノ二十五
壹萬圓ヲ超ユル金額	千分ノ十七	千分ノ二十	千分ノ三十
貳萬圓ヲ超ユル金額	千分ノ二十	千分ノ二十五	千分ノ三十五
參萬圓ヲ超ユル金額	千分ノ二十五	千分ノ三十	千分ノ四十
四萬圓ヲ超ユル金額	千分ノ三十	千分ノ三十五	千分ノ四十五
五萬圓ヲ超ユル金額	千分ノ三十五	千分ノ四十	千分ノ五十
七萬圓ヲ超ユル金額	千分ノ四十	千分ノ四十五	千分ノ五十五
拾萬圓ヲ超ユル金額ハ其五萬圓等ニ(百萬圓ニ至テ止ム)	千分ノ五ヲ加フ	千分ノ五ヲ加フ	千分ノ五ヲ加フ

2. 遺產相續

課稅價格	相續人カ直系尊屬ナルトキ	相續人カ配偶者又ハ直系尊屬ナルトキ	相續人カ其他ノ者ナルトキ
千圓以下ノ金額	千分ノ十五	千分ノ十七	千分ノ二十五
千圓ヲ超ユル金額	千分ノ十七	千分ノ二十	千分ノ三十
五千圓ヲ超ユル金額	千分ノ二十	千分ノ二十五	千分ノ三十五
壹萬圓ヲ超ユル金額	千分ノ二十五	千分ノ三十	千分ノ四十
貳萬圓ヲ超ユル金額	千分ノ三十	千分ノ三十五	千分ノ四十五
參萬圓ヲ超ユル金額	千分ノ三十五	千分ノ四十	千分ノ五十

麥酒稅

明治三十四年三月法律第十二號麥酒稅法

造石稅 石 付 金拾圓

明治三十四年三月法律第十二號ヲ以テ麥酒稅法ヲ制定シ同年十月一日ニ施行ス

明治四十一年三月法律第二十號ヲ以テ同稅法中ニ改正ヲ加シ現行稅率是ナリ

納期 其月中ノ査定石數ニ依リ翌月中

砂糖消費稅

明治三十四年三月法律第十三號砂糖消費稅法

第一種 砂糖色相和蘭標本第八號未滿ノ砂糖及糖蜜

百斤ニ付 金參圓

第二種 砂糖色相和蘭標本第八號以上第十五號未滿ノ砂糖

百斤ニ付 金五圓五拾錢

第三種 砂糖色相和蘭標本第十五號以上第二十號以下ノ砂糖及糖水

百斤ニ付 金八圓五拾錢

第四種 砂糖色相和蘭標本第二十號ヲ超ユル砂糖及水砂糖

百斤ニ付 金拾圓

明治三十四年三月法律第十三號ヲ以テ本法ヲ制定シ同年十月一日ニ施行ス

明治四十一年二月法律第一號ヲ以テ稅率ヲ改正シ同年二月二十二日ニ施行ス現行稅率是ナリ

納期

製造場稅關又ハ保稅倉庫ヨリ砂糖糖蜜又ハ糖水ヲ引取ルトキ

醬油稅

明治二十一年六月勅令第四十七號醬油稅則

造石稅

醬油 諸味一石ニ付 金壹圓七拾五錢

溜 製成一石ニ付 金壹圓六拾五錢

明治元年七月民政部告示ニ依リ醬油造稅證額ノ制ヲ定ム(造石高百石ニ付金貳拾兩)

明治元年八月會計官告示ヲ以テ造石高百石ニ付一時冥加金七兩ニ減少ス

明治元年十一月年々冥加金參兩ニ定ム

明治元年十二月會計官告示ヲ以テ年々冥加金百石ニ付金參圓ヲ納メシム

明治二年十二月民政部告示ヲ以テ國內一途ノ法則ヲ確定シ醬油稅證額冥加金五兩及年々冥加金參兩ヲ納メシム

明治四年七月告示ヲ以テ醬油造稅證額下付及稅則ヲ制定ス(新規稅料證兩壹分見許稅ヲ造石ノ多少ニ指

ツス輸入一人ニ付金參分隨造稅生醬油代金ノ五厘即チ金百圓ニ付貳分ヲ納メシム)

明治八年二月第二十六號告示ヲ以テ同年九月三十日限リ醬油稅ヲ廢止ス

明治十八年五月第十號告示ヲ以テ再ヒ醬油稅則ヲ制定シ同年七月一日ヨリ施行ス(從價稅證額一箇所ニ付

年金五圓造石稅證額一石ニ付壹圓但シ溜醬油ト同ク課稅セラル)

明治二十一年六月勅令第四十七號ヲ以テ醬油稅則ヲ改正シ同年九月一日ヨリ施行ス(醬油稅證額一箇所ニ

付年金五圓造石稅證額一石ニ付壹圓溜醬油ハ諸味一石ニ付金壹圓溜醬油製成一石ニ付金壹圓)

明治二十九年法律第六十四號ヲ以テ醬油稅則ヲ廢止ス

明治三十二年二月法律第二十五號ヲ以テ造石稅ヲ改正シ醬油諸味一石ニ付金貳圓溜製成一石ニ付金二圓ト

明治元年三月一日ヨリ施行ス

明治三十七年四月法律第七號ヲ以テ第三條第二項ヲ廢止ス

明治二十九年二月法律第十六號ヲ以テ稅率ヲ改正ス現行稅率是ナリ

納期

第一期 七月三十一日限 一月一日ヨリ四月三十日マテ査定石數ニ係ル稅額

第二期 十一月三十日限 五月一日ヨリ八月三十一日マテ査定石數ニ係ル稅額

第三期 翌年三月三十一日限 九月一日ヨリ十二月三十一日マテ査定石數ニ係ル稅額

自家用醬油稅

明治三十三年三月法律第四十三號自家用醬油稅法

第一種 一石未滿 金五拾錢

第二種 二石未滿 金壹圓

第三種 三石未滿 金貳圓

第四種 四石未滿 金參圓

第五種 五石以下 金四圓

明治三十三年三月法律第四十三號ヲ以テ自家用醬油稅法ヲ定メ同年四月一日ヨリ施行ス(第一種二石未滿金壹圓第二種三石未滿金貳圓第三種四石未滿金參圓第四種五石以下金四圓)

明治三十七年四月法律第八號ヲ以テ稅率ヲ改正ス現行稅率是ナリ

納期

前期 其年十月

後期 翌年三月

賣藥稅

賣藥營業稅 明治十年法律第七號賣藥規則(第二章)

賣藥營業稅 藥劑一方ニ付一ヶ年 金貳圓

証札料 藥劑一方ニ付一枚 金貳拾錢(印紙)

賣藥稅 明治三十八年五月法律第七十一號賣藥稅法

賣藥稅 定價 壹劑(印紙)

明治三年十二月告示ヲ以テ賣藥取銷事務ヲ大學東校ノ所轄トス

明治五年七月第二十二號告示ヲ以テ賣藥取銷ニ關スル告示ヲ廢止ス

明治六年十二月第四百二十九號告示ヲ以テ賣藥事業ヲ文部省ノ管理トス

明治十年一月第七號告示ヲ以テ賣藥規則ヲ制定ス

明治十四年四月第二十六號告示ヲ以テ賣藥規則一節ヲ改正ス

明治十五年十月第五十一號告示ヲ以テ賣藥印紙稅規則ヲ制定ス(定價壹錢此印紙金壹圓定價貳錢此印紙金貳圓定價參錢此印紙金參圓定價五錢此印紙金五圓定價拾錢此印紙金拾圓以上總テ五錢比毎ニ五厘ヲ増ス)

明治三十八年五月法律第七十一號ヲ以テ賣藥稅法ヲ制定シ賣藥印紙稅規則ヲ廢止ス

納期 (賣藥營業稅)

前半年分
後半年分

一月三十一日限
七月三十一日限

礦業稅 明治三十八年三月法律第四十五號
礦業法(第六章)

礦產稅 礦產物ノ價格百分ノ一
礦區稅 礦區千坪毎ニ毎年 試掘金拾錢 採掘金四拾錢

明治四年四月布告ヲ以テ礦山探掘額アリトキハ地方官ニ於テ調査シ至當ノ稅ヲ收メ請買ハシム
明治六年七月第二百五十九號布告ヲ以テ日本坑法ヲ制定同年九月一日ヨリ施行ス(有價買物ノ坑區面積五百坪毎ニ倍區稅一箇年金壹圓、礦及無價買ノ坑區同上ニ付金五十錢、製鐵坑區千坪ニ付金五十錢ノ割礦物稅額物代價百分ノ三ニシテ百分ノ二十)
明治八年一月布告ヲ以テ礦物稅ヲ廢止ス
明治十三年九月法律第八十七號ヲ以テ礦業條例制定、十五年六月一日ヨリ實施、同日限リ日本坑法ヲ廢止ス(礦業稅、礦產物ノ價格百分ノ一、礦區稅ハ坑區千坪毎ニ一箇年金壹拾錢)
明治三十八年三月法律第四十五號ヲ以テ礦業法ヲ制定シ礦業條例ヲ廢止ス

納期
礦產稅 其年分 翌年三月三十一日限
礦區稅 其年分 前年十二月三十一日限

取引所稅 明治二十六年三月法律第六號取引所稅法

商品、有價證券 賣買各約定代金高 萬分ノ六箇
地方債證券 賣買各約定代金高 萬分ノ參箇

明治七年十月第七號布告ヲ以テ株式取引所條例ヲ制定ス但シ稅額ハ前條第六箇月間ノ賣買額ニ據リ取極ムルコトトス
明治八年五月第八十八號布告ヲ以テ證券稅中米穀相會社稅ヲ賣買手續料其他現收スル總金高十分ノ四ト定ム
明治九年八月第五號布告ヲ以テ米商會所條例ヲ制定ス(稅額賣買手續料其他現收スル總金高十分ノ四)
明治十一年五月第八號布告ヲ以テ七年制定ノ株式取引所條例ヲ廢止シ新ニ株式取引所條例ヲ制定ス同年九月布告第三十號ヲ以テ同條例ノ稅額ヲ定メ(手續料其他現收總金高十分ノ一)同年十月一日ヨリ施行ス
明治十五年十二月第六十五號及第六十六號布告ヲ以テ取引所稅ヲ改正シ新ニ米商會所株式取引所仲買人納稅規則ヲ制定シ同年四月一日ヨリ施行ス(定期賣買ハ賣買双方ヨリ各約定代金高ニ應リ米商會所仲買人ハ十分ノ五株式取引所仲買人ハ十分ノ一、全額賣買仲買人ハ十分ノ二ニシテ會社稅ハ賣買手續料總金高ニ應リ株式取引所ハ十分ノ一、米商會所ハ十分ノ二)
明治十八年十一月第三十八號布告ヲ以テ米商會所株式取引所稅規則ヲ改正ス(定期賣買ハ賣買約定代金高ニ應リ米穀ハ十分ノ二公債ハ萬分ノ三株式ハ萬分ノ六)同時ニ金銀貨取引ヲ禁止ス
明治二十六年三月法律第六號ヲ以テ取引所稅法ヲ制定シ同年十月一日ヨリ施行ス
明治二十九年三月法律第十二號ヲ以テ國債證券ノ定期賣買ニ對シテ稅額ヲ廢止ス

納期
其月分 翌月二十日限

骨牌稅 明治三十五年四月法律第四十四號骨牌稅法

免計料 製造所一ヶ所毎ニ毎年 金六拾圓
骨牌稅 一組毎ニ 金貳拾錢(印紙)

明治三十五年四月法律第四十四號ヲ以テ制定同年七月一日ヨリ施行ス

納期
免計料 其年一月中

登録稅 明治二十九年三月法律第二十七號登録稅法

不動産ニ關スル登録

- 1 法定ノ家督相續ニ因ル所有權ノ取得 不動産價格 千分ノ五
- 2 第一號以外ノ家督相續又ハ遺產相續ニ因ル所有權ノ取得 不動産價格 千分ノ五
- 3 遺言、贈與其他無償名義ニ因ル所有權ノ取得、不動産價格 千分ノ四十
- 4 第一號乃至第三號以外ノ原因ニ因ル所有權ノ取得 不動産價格 千分ノ二十五
- 5 從來保有セル所有權ノ保存 不動産價格 千分ノ二
- 6 其有物ノ分割 分割ニ因リテ受テ不動産ノ價格 千分ノ五
- 7 永代ノ地上權ノ取得 不動産價格 千分ノ二十五
- 8 地上權、永小作權ノ取得
存續期間十年未滿 不動産價格 千分ノ二
存續期間二十年未滿 不動産價格 千分ノ三
存續期間三十年未滿 不動産價格 千分ノ四
存續期間三十年以上 不動産價格 千分ノ五
存續期間ノ定メナキモノ 不動産價格 千分ノ五
- 9 賃借權ノ取得
存續期間十年未滿 不動産價格 千分ノ一
存續期間十年以上 不動産價格 千分ノ二
存續期間ノ定メナキモノ 不動産價格 千分ノ一
- 10 地役權ノ取得 要役地價格 千分ノ一
- 11 華族世襲財產ノ創設 不動産價格 千分ノ二十
- 12 先取特權ノ保存又ハ取得 債權金額又ハ不動産上事務費用總金額 千分ノ六
- 13 質權、抵當權ノ取得 債權金額 千分ノ六
- 14 競賣、強制管理ノ申立 債權金額 千分ノ六

15.	假差押、假處分	債權金額	千分ノ四
16.	抵當アル債權ノ差押	債權金額	千分ノ六
17.	相續財産ノ分離		
	所有權ニ付テハ	不動産價格	千分ノ六
	所有權以外ノ權利ニ付テハ	不動産價格	千分ノ一
18.	請求又ハ申立ニ因リ抹消セラレタル登記ノ回復	不動産每一箇	金貳拾錢
19.	假登記	不動産每一箇	金貳拾錢
20.	(刪除)		
21.	附記登記	不動産每一箇	金拾錢
	但シ一件ニ付税額金參拾錢ヲ超ユルトキハ金參拾錢トス		
22.	登記ノ更正、變更又ハ抹消	不動産每一箇	金拾錢
	但シ一件ニ付税額金參拾錢ヲ超ユルトキハ參拾錢トス		
船舶ニ關スル登録			
1.	法定ノ家督相續ニ因ル所有權ノ取得	船舶價格	千分ノ三
2.	第一號以外ノ家督相續又ハ遺産相續ニ因ル所有權ノ取得	船舶價格	千分ノ三
3.	遺言、贈與其他無償名義ニ因ル所有權ノ取得	船舶價格	千分ノ二十
4.	第一號乃至第三號以外ノ原因ニ因ル所有權ノ取得	船舶價格	千分ノ十五
5.	從來保有セハ所有權ノ保存	船舶價格	千分ノ一
6.	賃借權ノ取得		
	存續期間十年未満	船舶價格	千分ノ一
	存續期間十年以上	船舶價格	千分ノ二
	存續期間ノ定メナキモノ	船舶價格	千分ノ一
7.	質權、抵當權ノ取得	債權金額	千分ノ六
8.	競賣ノ申立	債權金額	千分ノ六
9.	假差押、假處分	債權金額	千分ノ四
10.	抵當アル債權ノ差押	債權金額	千分ノ六
11.	請求又ハ申立ニ因リ抹消セラレタル登記ノ回復	船舶每一箇	金貳拾錢
12.	假登記	船舶每一箇	金貳拾錢
13.	(刪除)		
14.	附記登記	船舶每一箇	金拾錢

但シ一件ニ付税額金參拾錢ヲ超ユルトキハ參拾錢トス		
15.	登記ノ更正、變更又ハ抹消	船舶每一箇 金拾錢
但シ一件ニ付税額金參拾錢ヲ超ユルトキハ參拾錢トス		
鐵道抵當ニ關スル登録		
1.	抵當權ノ取得	債權金額 千分ノ一
2.	強制競賣、強制管理ノ申立	債權金額 千分ノ一
3.	登記ノ更正、變更又ハ抹消	每一件 金貳圓
工場財團ニ關スル登録		
1.	抵當權ノ取得	債權金額 千分ノ一
2.	強制競賣、強制管理ノ申立	債權金額 千分ノ一
3.	假差押、假處分	債權金額 千分ノ一
4.	登記ノ更正、變更又ハ抹消	每一件 金貳圓
商業財團ニ關スル登録		
1.	抵當權ノ取得	債權金額 千分ノ一
2.	強制競賣、強制管理ノ申立	債權金額 千分ノ一
3.	假差押、假處分	債權金額 千分ノ一
4.	登記ノ更正、變更又ハ抹消	每一件 金貳圓
船舶ニ關スル登録		
1.	新規登録	毎十噸 金五拾錢
2.	轉籍	毎十噸 金拾錢
3.	除籍	毎十噸 金五錢
4.	登録ノ變更	船舶每一箇 金拾錢
土地臺帳ニ關スル登録		
1.	新規登録	地價 千分ノ二十
2.	地價ノ設定	地價 千分ノ十
3.	地價ノ修正	地價 千分ノ十
4.	開墾	地價 千分ノ十
5.	開墾費下年期付與	地價 千分ノ十
6.	地價据置年期付與	地價 千分ノ十
7.	新開墾租年期延長	地價 千分ノ十
8.	據下年期、地價据置年期ノ延長	地價 千分ノ十
9.	低價年期ノ付與	地價 千分ノ一
10.	地租條例第二十二條ノ地價ノ修正	地價 千分ノ一
11.	地價ノ復舊	地價 千分ノ一
高専會社其他營利ヲ目的トスル法人ノ登録		

1	合名會社、合資會社設立	財産ヲ目的トスル出資ノ價格	千分ノ三
2	合名會社、合資會社出資増加	財産ヲ目的トスル出資ノ價格	千分ノ三
3	株式會社設立	拂込株金額	千分ノ四
4	株式會社資本増加	増資拂込株金額	千分ノ四
5	株式會社第二回以後ノ株金拂込	毎回拂込株金額	千分ノ四
6	株式合資會社設立	株式合資會社資本ノ價格	千分ノ四
7	株式合資會社資本増加	株式合資會社資本ノ價格	千分ノ四
8	株式合資會社第二回以後ノ株金拂込	毎回拂込株金額	千分ノ四
9	合併又ハ組織變更ニ因ル會社ノ設立	合併前各會社ノ資本ノ價格	千分ノ一
10	合併ニ因ル會社資本ノ増加	合併前各會社ノ資本ノ價格	千分ノ一
11	債券發行	債權總金額	千分ノ一
12	支店設置	每一箇所	金拾圓
13	本店又ハ支店ノ移轉	每一件	金五圓
14	支配人ノ選任又ハ代理權ノ消滅	每一件	金五圓
15	登記事項ノ變更、消滅又ハ廢止	每一件	金五圓
16	登記ノ更正又ハ抹消	每一件	金五圓
17	解散	每一件	金參圓
18	清算人ノ選任、解任又ハ變更	每一件	金壹圓
19	清算ノ終了	每一件	金壹圓
支店所在地ニ於テ前項各號ノ登記ヲ受クルトキハ每一件金壹圓ノ登録稅ヲ納ムヘシ			
財團法人又ハ營利ヲ目的トセザル社團法人ニ關スル登録			
1.	法人ノ設立(民法施行法ニヨリ法人ト認メラレタルモノ)	每一件	金五圓
2.	法人設立後ノ事務所設置	每一件	金參圓
3.	事務所ノ移轉	每一件	金貳圓
4.	登記事項ノ變更、消滅又ハ廢止	每一件	金壹圓
5.	登記ノ更正又ハ抹消	每一件	金壹圓
6.	解散	每一件	金五拾錢
7.	清算人ノ選任、解任又ハ變更	每一件	金五拾錢
8.	清算ノ終了	每一件	金五拾錢
主タル事務所ニアラザル事務所所在地ニ於テ前項各號ノ登記ヲ受クルトキハ每一件金五拾錢ノ登録稅ヲ納ムヘシ			
商號ノ新設其他ニ關スル登録			
1	商號ノ新設又ハ取得	每一件	金五圓

2.	支配人ノ選任又ハ代理權ノ消滅	每一件	金五圓	
3.	船舶管理人ノ選任又ハ代理權ノ消滅	每一件	金五圓	
4.	商法第五條第七條ニ依ル登記	每一件	金貳圓	
5.	民法第七百九十四條第七百九十五條及第七百九十七條ニ依ル登記	每一件	金貳圓	
6.	登記事項ノ變更消滅又ハ廢止	每一件	金壹圓	
7.	登記ノ更正又ハ抹消	每一件	金壹圓	
支店所在地ニ於テ前項各號ノ登記ヲ受クルトキハ每一件金五拾錢ノ登録稅ヲ納ムヘシ				
辯護士ニ關スル登録				
1.	新規登録		金貳拾圓	
2.	登録換		金拾圓	
3.	取消ノ請求		金壹圓	
醫師其他ニ關スル登録				
1.	新規登録			
	醫師	金貳拾圓	藥劑師	金拾貳圓
	獸醫	金拾貳圓	蹄鐵工	金五圓
	假開業醫師	金五圓	假免許獸醫	金參圓
	假免許蹄鐵工	金壹圓		
2.	登録事項ノ變更	每一件	金五拾錢	
海員ニ關スル登録				
1.	新規登録			
	甲種船長	金拾五圓	甲種一等運轉士	金拾圓
	甲種二等運轉士	金六圓	乙種船長	金拾圓
	乙種一等運轉士	金四圓	乙種二等運轉士	金參圓
	丙種船長	金六圓	丙種運轉士	金貳圓
	機關長	金拾五圓	一等機關士	金拾圓
	二等機關士	金六圓	三等機關士	金參圓
	水先人	金貳拾圓		
2.	登録事項ノ變更	每一件	金五拾錢	
著作權ニ關スル登録				
1.	文藝、學術、美術ノ著作物	每一種一回	金拾圓	
2.	新聞紙及定期刊行物	每一號	金五拾錢	
3.	演劇脚本	每一種一回	金五拾圓	
4.	寫真	每一版	金五圓	
5.	著作權ノ讓渡又ハ質入	每一件	金五圓	
6.	無名又ハ變名著作物ノ著作者ノ實名登録	每一件	金五圓	

特許 = 關スル登録		
1 譲渡又ハ共有	每一件	金拾圓
2 質入	每一件	金五圓
意匠 = 關スル登録		
1 譲渡又ハ共有	物品一類毎	金貳圓
2 質入	物品一類毎	金壹圓
實用新案 = 關スル登録		
1 譲渡又ハ共有	每一件	金五圓
2 實施ノ許諾又ハ質入	每一件	金貳圓
商標 = 關スル登録		
譲渡又ハ共有	商品一類毎	金拾圓
礦業權 = 關スル登録		
1 試掘權ノ設定	每一件	金七拾五圓
2 試掘權ノ變更		
増區又ハ増減區	每一件	金參拾五圓
減區	每一件	金拾圓
3 試掘權ノ移轉		
相續	每一件	金拾圓
相續以外ノ原因 = 因ル移轉	每一件	金參拾五圓
4 採掘權ノ設定		
新規登録	每一件	金百五拾圓
鑛區合併	每一件	金五拾圓
鑛區分割	設定鑛區每一箇	金五拾圓
5 採掘權ノ變更		
鑛區訂正	每一件	金五拾圓
増區又ハ増減區	每一件	金七拾五圓
減區	每一件	金貳拾圓
6 採掘權ノ移轉		
相續	每一件	金貳拾圓
相續以外ノ原因 = 因ル移轉	每一件	金七拾五圓
7 抵當權ノ設定		
新規登録	債權金額	千分ノ六
礦業法第三十五條第二項ニ基キ爲シタル承諾及協定 = 因ル		
設定	每一件	金五圓

8. 順位ノ變更 = 因ル抵當權ノ變更	每一件	金拾圓
9 抵當權ノ移轉		
相續	每一件	金五圓
相續以外ノ原因 = 因ル移轉	每一件	金拾圓
10. 共同債權者ノ脱退	每一件	金五圓
11. 滞納處分以外ノ原因 = 因ル債權者又ハ低當權ノ處分ノ制限	債權金額	千分ノ四
12. 廢業 = 因ル債權者ノ消滅	每一件	金五圓
13. 登録ノ更正、變更又ハ抹消	每一件	金拾圓
砂鑛業 = 關スル登録		
1. 砂鑛權ノ設定		
新規登録	採取區域 ^{阿床ハ毎二里迄} _{其ノ餘ハ毎十里迄}	金拾五圓
砂鑛區合併	每一件	金參圓
砂鑛區分割	設定砂鑛區每一箇	金參圓
2. 砂鑛權ノ變更		
増區	採取區域 ^{阿床ハ毎二里迄} _{其ノ餘ハ毎十里迄}	金拾五圓
減區	每一件	金壹圓
但シ増區ト同時ニ爲ス減區ニ付テハ此ノ限ニ在ラス		
3 砂鑛權ノ移轉		
相續	每一件	金五圓
相續以外ノ原因 = 因ル移轉	每一件	金拾五圓
4. 抵當權ノ設定		
新規登録	債權金額	千分ノ六
砂鑛區ノ合併又ハ分割ノ出願 = 付砂鑛法ニ基キ爲シタル承諾又ハ協定 = 因ル設定	每一件	金五圓
5. 順位變更 = 因ル抵當權ノ變更	每一件	金拾圓
6. 抵當權ノ移轉		
相續	每一件	金五圓
相續以外ノ原因 = 因ル移轉	每一件	金拾圓
7. 滞納處分以外ノ原因 = 因ル砂鑛權又ハ抵當權ノ處分ノ制限	債權金額	千分ノ四
8. 廢業 = 因ル砂鑛權ノ消滅	每一件	金壹圓
9. 登録ノ更正、變更又ハ抹消	每一件	金拾圓
債權金額 = 因リ課税額ヲ定ムル場合ニ於テ一定ノ債權金額ナキトキハ債權ノ		

目的タルモノノ價額ヲ以テ債權金額ト看做ス

明治三十二年三月法律第六號及法律第八十三號ヲ以テ一部税率ヲ改正ス
明治三十四年四月法律第六十號ヲ以テ一部改正ス
明治三十五年二月法律第八號ヲ以テ一部改正ス
明治三十八年一月法律第九號ヲ以テ一部改正ス
明治三十九年四月法律第三十五號ヲ以テ一部改正ス
明治四十二年三月法律第十四號ヲ以テ一部改正全七月一日ヨリ施行ス

狩 獵 稅 明治三十四年四月法律第三十三號狩獵法

免許稅、印紙

- 一 等 所得稅百圓以上、地租五百圓以上若ハ營業稅百五拾圓以上ヲ納ムル者又ハ家族 金貳拾圓
- 二 等 所得稅參圓以上、地租參拾圓以上若ハ營業稅貳拾圓以上ヲ納ムル者又ハ其家族 金拾圓
- 三 等 一 等 二 等 以外ノ者 金貳圓

明治三年十月大藏省通ヲ以テ關稅同運上ノ課稅役ト改メ稅額ハ總額ノ百分之四ニシテ
明治五年二月大藏省通ヲ以テ關稅免許稅及關稅免許一般ノ規則制定セラレトモ稅額ハ仍ホ舊價ニ因レリ
明治六年一月大藏省通ヲ以テ從來ノ關稅免許稅ヲ廢止シ關稅免許稅ヲ定ム(關稅免許稅ノ年トシ關稅免許稅金總額金壹圓遊覽金拾圓トス)
明治七年十一月大藏省通ヲ以テ關稅免許規則ヲ制定ス(稅額免許ナシ)
明治十年一月第十一號布告ヲ以テ關稅免許規則ヲ新ニ制定ス(關稅免許金壹圓遊覽金拾圓)
明治二十五年十月勅令第八十四號ヲ以テ關稅免許規則ヲ制定ス(關稅免許金壹圓遊覽金拾圓トシテ甲種乙種ニ區別シ關稅免許料甲種金五拾圓乙種金壹圓遊覽免許料甲種金五圓乙種金拾圓トシテ有效期間滿一年同年十月十五日ヨリ施行ノ同時ニ明治十年布告ノ關稅免許規則ヲ廢止ス)
明治三十年三月法律第七號ヲ以テ關稅免許稅ヲ印紙納付ニ改正ス
明治三十四年四月法律第三十三號ヲ以テ現行法ニ改正ス

印 紙 稅 明治三十三年三月法律第五十四號印紙稅法

證書 記載金高五圓以上ニ限リ記載額萬分ノ五但最高五拾圓ニ止ム

約束手形

金高千圓以下	印紙稅	五錢
金高五千圓以下	印紙稅	拾錢
金高壹萬圓以下	印紙稅	貳拾錢
金高貳萬圓以下	印紙稅	五拾錢
金高參萬圓以下	印紙稅	壹圓
金高五萬圓以下	印紙稅	貳圓
金高拾萬圓以下	印紙稅	四圓

金高拾萬圓ヲ超ユルモノ 印紙稅 七圓

委任狀 印紙稅 壹錢
爲替手形、銀行預金證書、船荷證券、運送貨物引換證、倉荷預證券、倉荷質入證券、保險證券、株券、債券、株式申込證、地上權、永小作權、地役權ニ關スル證書、使用貸借、貸貸借、原借、寄託、定期金ニ關スル契約證書、定款及組合契約證書、權利ノ變更ニ關スル證書、追認、承認ニ關スル證書、物品切手、買賣仕切書、送狀、受取書、金高記載ナキ證書、擔保品差入證書、擔保品預證券、通帳
判取帳 印紙稅 貳拾錢

明治六年二月第五十六號布告ヲ以テ金子受取其外諸種文印紙貼用規則ヲ制定ス(第一類拾圓以上印紙壹圓第二類拾圓以上壹圓以上拾圓毎 壹錢ニ増ス)
明治七年七月第八十一號布告ヲ以テ前令ヲ廢シ證券印紙規則ヲ制定ス(三種 分々各金額 應シ印紙ヲ貼用セシメ且テ證書編冊紙ヲ賣下ケ)
明治七年十二月布告ヲ以テ證券印紙規則ヲ加除改正ス
明治八年七月布告及八月布告及十二年八月布告ヲ以テ更ニ追加條項アリ
明治十七年五月第十一號布告ヲ以テ新ニ證券印紙規則ヲ改正シ同年七月一日ヨリ施行ス
明治三十二年三月法律第五十四號ヲ以テ現行法ヲ制定ス
明治三十四年四月法律第十六號ヲ以テ一部改正ス
明治四十年三月法律第二十七號ヲ以テ一部改正ス

關 稅 明治三十九年三月法律第十九號關稅定率法

關稅ノ起原ハ安政五年德川幕府ト英、米、佛、露、蘭ノ五國國間ニ訂結セシ條約ニ基因シ其後慶應二年五月英、佛、米、蘭ノ四國ト訂結セシ改稅約書ニテ輸出輸入共ニ從價五分ノ運上ヲ基本トシタル運上目錄ニヨリ徵稅シ來リ時々各種貨物個々ニ關シテ稅率ノ改廢等アリシノミヲ明治三十年三月ニ至リ法律第十四號ヲ以テ關稅定率法始メテ制定セラレ爾後時々ノ小改正ヲ經テ今日ニ至レテ關稅定率法ハ三十二年一月一日ヨリ實施セラレタリ又同年七月限リ條約改正ノ結果トシテ輸出稅ハ自然全廢セラレタリ現行法是ナリ

明治三十九年三月法律第十九號ヲ以テ關稅定率法ヲ改正シ同年十一月一日ヨリ施行ス
明治四十年三月法律第二十九號ヲ以テ一部改正ス
明治四十一年二月法律第四號ヲ以テ一部改正同年九月一日ヨリ施行ス
關稅法律第五號ヲ以テ關稅定率法輸入稅表中改正シ日本大博覽會出品外國貨物免稅ニ關スル件公布セラレ
明治四十一年三月法律第三十四號ヲ以テ關稅定率法輸入稅表中改正ス
明治四十二年三月法律第四十一號ヲ以テ關稅定率法輸入稅表中改正ス

噸 稅 明治三十二年三月法律第八十八號噸稅法

登簿噸數壹噸又ハ積量拾石ニ付 金 五 錢
但シ登簿噸數壹噸又ハ積量拾石ニ付金拾五錢ヲ一時ニ納付スルトキハ
其港ニ於テハ滿一箇年間噸稅ヲ納ムルヲ要セス

明治三十二年三月法律第八十八號ヲ以テ制定同年八月四日ヨリ施行ス

納期 開港へ入港ノ都度

兌換銀行券發行稅 明治三十二年三月法律第五十六號
兌換銀行券發行稅法

發行稅 一箇月ノ平均發行高ニ對シ 一箇年 千分ノ十二半
但シ政府ノ特命ニ依リ一ヶ年千分ノ十若ハ其以內ノ利息又ハ無利息ヲ
以テ政府又ハ其他へ貸付タル兌換稅券ニ對シテハ其納稅義務ヲ免除ス

明治十七年五月第十八號布告ヨリ兌換銀行券條例制定同二十一年八月勅令第五十八號ヨリ兌換銀行券
發行稅ヲ每年發行額ノ百分ノ五ヲ下ラサシ割合トシ割合ハ時々大藏大臣之ヲ定ムコトトシ

明治三十二年三月法律第五十六號ヲ以テ現行ノ如ク改正ス

納期 前半年分 其年八月三十一日限
後半年分 翌年二月二十八日限

沖繩縣酒類出港稅 明治二十一年三月勅令第十二號沖繩縣
酒類出港稅則

稅率 酒造稅法第四條ニ依ル造石稅ノ三分ノ二
明治二十一年三月勅令第十二號ヲ以テ沖繩縣酒類出港稅則ヲ制定ス(酒類一石ニ付出港稅金參圓)
明治三十四年三月法律第九號ヲ以テ稅率ヲ改正ス(清酒酒白酒味淋一石ニ付金拾五圓燒酎一石ニ付金十六
圓)明治三十七年四月法律第六號ヲ以テ稅率ヲ改正ス
明治四十一年三月法律第二十五號ヲ以テ稅率ヲ現行ノ如ク改正同年十月一日ヨリ施行ス但シ酒造稅法及明
治四十一年法律第二十四號ニ依リ造石稅ヲ課セラレサル酒類ニ付テハ仍舊前ノ規定ニ依ル

納期 酒類ヲ他府縣へ輸出スルトキ

石油消費稅 明治四十一年三月法律第二十一號
石油消費稅法

消費稅 石油 一石ニ付 金壹圓
外國ニ輸出スル石油ニハ命令ノ定ムル所ニ依リ其ノ消費稅ヲ免除ス消費稅ヲ納付シタル石油
ヲ外國ニ輸出シタルトキハ命令ノ定ムル所ニ依リ消費稅ニ相當スル金額ヲ交付ス

明治四十一年三月法律第二十一號ヲ以テ石油消費稅法ヲ制定同年三月十六日ヨリ施行ス

納期 製造場、稅關又ハ保稅倉庫ヨリ石油ヲ引取ルトキ

非常特別稅法 明治三十七年四月
法律第三號

增徴之部

- 1. 地 租
市街宅地 地價百分ノ十七箇五
郡村宅地 地價百分ノ五箇五
其他ノ土地 地價百分ノ三箇
2. 營業稅 營業稅法ニ依ル稅額十五割
3. 所得稅
第一種 所得
甲 株主二十一人以上又ハ株主及社員ノ數二十一人以上ヲ以テ組織シタ
ル株式會社又ハ株式合資會社 所得稅法ニ依ル稅額十五割
乙 其他ノ法人
所得金額五千圓未滿 所得稅法ニ依ル稅額八割
所得金額壹萬圓未滿 所得稅法ニ依ル稅額九割
所得金額壹萬五千圓未滿 所得稅法ニ依ル稅額十割
所得金額貳萬圓未滿 所得稅法ニ依ル稅額十二割
所得金額參萬圓未滿 所得稅法ニ依ル稅額十七割
所得金額五萬圓未滿 所得稅法ニ依ル稅額二十三割
所得金額拾萬圓未滿 所得稅法ニ依ル稅額三十割
所得金額拾萬圓以上 所得稅法ニ依ル稅額四十割
第三種 所得
所得金額五百圓未滿 所得稅法ニ依ル稅額十割
所得金額千圓未滿 所得稅法ニ依ル稅額十一割
所得金額五千圓未滿 所得稅法ニ依ル稅額十三割
所得金額壹萬圓未滿 所得稅法ニ依ル稅額十四割
所得金額壹萬五千圓未滿 所得稅法ニ依ル稅額十五割
所得金額貳萬圓未滿 所得稅法ニ依ル稅額十七割
所得金額參萬圓未滿 所得稅法ニ依ル稅額十九割
所得金額五萬圓未滿 所得稅法ニ依ル稅額二十一割
所得金額拾萬圓未滿 所得稅法ニ依ル稅額二十四割
所得金額拾萬圓以上 所得稅法ニ依ル稅額二十七割

4. (廢止)

5. (廢止)

6 (廢止)	
登録税	
不動産ニ關スル登記	
登録税法第二條第三號ノ登記	不動産價格千分ノ二十
登録税法第二條第四號ノ登記	不動産價格千分ノ十
從來保有セル所有權ノ保存	不動産價格千分ノ三
華族世襲財産ノ創設	不動産價格千分ノ五
船舶ニ關スル登記	
登録税法第三條第三號ノ登記	船舶價格千分ノ三十
登録税法第三條第四號ノ登記	船舶價格千分ノ十
從來保有セル所有權ノ保存	船舶價格千分ノ二
登録税法第六條及第六條ノ	依ル登録税課税標準ノ千分比例ノ以
税率ヲ定メタルモノ	課税標準千分ノ一
一ヶ所毎ニ又ハ一件毎ニ税額ヲ定メタルモノ	
税額金拾圓ナルトキ	金五圓
税額金五圓ナルトキ	金貳圓
税額金參圓ナルトキ	金貳圓
税額金貳圓ナルトキ	金壹圓
税額金壹圓ナルトキ	金五拾錢
税額金五拾錢ナルトキ	金貳拾錢
礦業ニ關スル登録	
試掘權ノ設定	每一件金貳拾五圓
増區又ハ増減區ニ依ル試掘權ノ變更	每一件金拾圓
相續以外ノ原因ニ因ル試掘權ノ移轉	每一件金拾圓
探掘權ノ新規登録	每一件金五拾圓
増區又ハ増減區ニ因ル探掘權ノ變更	每一件金貳拾五圓
相續以外ノ原因ニ因ル探掘權ノ移轉	每一件金貳拾五圓
8. 取引所税	
商品、有價證券	買賣各約定代金高萬分ノ六
地方債證券	同上 萬分ノ二
9. 狩獵免許税	
一等	金貳拾圓
二等	金貳拾圓
三等	金五圓

10. 釐區税	
釐區	釐區一町毎ニ一箇年金貳拾錢
採掘	釐區一千坪毎ニ一箇年金貳拾錢
11. 賣藥營業税	
每方劑一箇年ノ製造高ニ對スル定價總額參百圓未滿ノモノ	
同 五百圓未滿ノモノ	金壹圓
同 千圓未滿ノモノ	金參圓
同 貳千圓未滿ノモノ	金五圓
同 參千圓未滿ノモノ	金七圓
同 五千圓未滿ノモノ	金拾圓
同 壹萬圓未滿ノモノ	金拾五圓
同 貳萬圓未滿ノモノ	金貳拾圓
同 參萬圓未滿ノモノ	金參拾圓
同 五萬圓未滿ノモノ	金四拾圓
同 七萬圓未滿ノモノ	金五拾圓
同 拾萬圓未滿ノモノ	金七拾圓
同 拾萬圓以上	金八拾五圓
同 拾萬圓以上	金百圓
12. 印紙税	
印紙税法第四條ニ掲ケタル證書帳簿但シ約束手形及判取帳ヲ除ク	
判取帳	印紙税金壹錢
判取帳	印紙税金五錢
賦課之部 (新規)	
1. (削除)	
2. 砂金採取地稅	
河床	採取區域一町毎ニ一箇年金參拾錢
河床ニ非ナルモノ	採取區域一千坪毎ニ一箇年金參拾錢
納期 其年分	前年十二月三十一日限
3. 通行税	
二百哩又ハ二百海裡以上	
一 等	金五拾錢
二 等	金貳拾五錢

三等	金四錢
一百哩又ハ一百海浬未満	
一等	金五拾錢
二等	金貳拾錢
三等	金參錢
百哩又ハ百海浬未満	
一等	金貳拾錢
二等	金拾錢
三等	金貳錢
五十哩又ハ五十海浬未満	
一等	金五錢
二等	金參錢
三等	金壹錢

等級ヲ分テサルモノニ在リテハ三等ノ税額ヲ適用シ二等級ニ分テサルモノニ在リテハ二等三等ノ税額ヲ適用シ四等以上ニ分テサルモノニ在リテハ最初ノ二等級ヲ以テ一等二等トナシ其額ハ該三等ノ税額ヲ適用ス

貸切定期又ハ回數乗船車若クハ多人數乗船車ノ契約ヲ爲シタル場合ニ於テハ上記税額ノ五倍トス

4 織物消費税

毛織物	價格百分ノ十五
毛織物以外ノ織物	價格百分ノ十

納期 毛織物消費税ハ製造場税關又ハ保税倉庫ヨリ毛織物ヲ引取ルトキ毛織物以外ノ織物消費税ハ製造場税關又ハ保税倉庫ヨリ織物ヲ移出スル前之ニ相當印紙ヲ貼用シテ税金ノ納付ニ代フルモノトス但シ移出前織物ノ價格ニ依リ之ニ相當スル税金ヲ納付シ織物ニ税金納付済ノ證印ヲ受ケタルトキハ印紙ヲ貼用スルヲ要セス

民事訴訟用印紙増貼之部

1 第一審ノ訴狀

財産權上ノ請求ニ係ルモノ	
訴訟物ノ價格金五圓マテ	金五錢
同 拾圓マテ	金拾錢
同 貳拾圓マテ	金貳拾錢
同 五拾圓マテ	金參拾錢
同 七拾五圓マテ	金參拾錢

同 百圓マテ	金五拾錢
同 貳百五拾圓マテ	金五拾錢
同 五百圓マテ	金貳圓
同 七百五拾圓マテ	金貳圓
同 千圓マテ	金參圓
同 貳千五百圓マテ	金五圓
同 五千圓マテ	金五圓
同 五千圓以上ハ千圓ニ達スル毎ニ	金壹圓
財産權上ノ請求ニ非ナルモノ	金五拾錢

2. 控訴狀

第一審ノ訴狀ニ増貼スヘキ印紙金額ノ半額

3. 上告狀

第一審ノ訴狀ニ増貼スヘキ印紙金額ト同額

4. 支拂命令ノ申請

訴訟物ノ價格金拾圓ヲ超過スル場合ニ於テハ民事訴訟用印紙及本法ニ依リ第一審ノ訴狀ニ貼用スヘキ印紙金額ノ申請ト金貳拾錢トノ差額

納付ノ差額ハ民事訴訟法第三百九十條ノ規定ニ依リ訴カ區裁判所ニ附屬スル場合又ハ第三百九十一條第二項ノ規定ニ依リ地方裁判所ニ訴テ起ス場合ニ於テ訴訟ニ付キ貼用スヘキ印紙ノ額ニ之ヲ加算ス

5. 其ノ他ノ申立又ハ申請 (訴訟物ノ價格又ハ請求ノ價格金貳拾圓以下ノモノハ除ク)

期日ノ變更、辯論ノ延期又ハ辯論期日ノ指定ノ申立

中斷又ハ中止シタル訴訟手續ノ受繼ノ申立

從參加ノ申請

忌避ノ申請

和解ノ申立

費用額確定ノ申請

假執行ノ宣言ヲ求ムル申立

強制執行ノ停止又ハ執行若ハ執行處分ノ取消ノ申立

配當要求

家賃分散ノ申立又ハ家賃分散者ノ復權ノ申立

強制競賣又ハ強制管理ノ申立

債權又ハ他ノ財産權差押ノ申請

民事訴訟法第七百三十二條乃至第七百三十四條ノ申立

證據調ノ申立

金貳拾錢

判決ノ送達ヲ求ムル申立	金五拾錢
執行力アル正本ヲ求ムル申立(正本送達ヲ求ムルトキハ每一通ニ付)	
假差押又ハ假處分ノ申請	
抗告	
故障	金五錢
答辯書其ノ他特ニ掲ケサル申立又ハ申請	
(1乃至6ノ規定ハ再審ヲ求ムルノ訴訟原狀回復ノ申立ニ之ヲ準用ス)	
下ニ掲クル申立又ハ申請	金八拾錢
裁判上代位ノ申請	
競賣法ニ依ル競賣ノ申立	
裁判上ノ代位競賣法ニ依ル競賣又ハ不動産登記ニ關スル抗告	

商事非訟事件印紙増貼之部

商事非訟事件ニ關スル申立又ハ申請	金五拾錢
抗告	
債權者ヨリ爲ス破産宣告申立	
支拂猶豫ノ申立	
其他ノ申立又ハ申請	
破産手續(開始及再施トモ)	金拾錢
財團ノ價額金五圓マテ	
同 拾圓マテ	
同 貳拾圓マテ	
同 五拾圓マテ	
同 七拾五圓マテ	
同 百圓マテ	
同 貳百五拾圓マテ	
同 五百圓マテ	
同 七百五拾圓マテ	
同 千圓マテ	
同 貳千五百圓マテ	
同 五千圓マテ	
同 五千圓以上ハ千圓ニ總スル毎ニ	
協賛契約ニ於テ手續ヲ止メタルトキハ上記ノ半額トス	

行政訴訟用印紙貼用之部

(新 規)

1. 訴狀	金七圓
2. 故障	金壹圓
3. 證據調ノ申立	金壹圓
4. 判決ノ送達ヲ求ムル申立	金壹圓
5. 期日ノ變更、辯論ノ延期又ハ辯論期日ノ指定ノ申立	金四拾五錢
6. 從參加ノ申請	金四拾五錢
7. 忌避ノ申請	金四拾五錢
8. 費用額確定ノ申請	金四拾五錢
9. 答辯書其他前各號ニ掲ケサル申立又ハ申請	金貳拾五錢

明治三十八年一月法律第一號ヲ以テ税率ノ變更及新規ノ課税アリシヲ
 明治三十九年三月法律第七號ヲ以テ本法ヲ廢止繼續施行ノキコトトナレリ
 同年同月法律第十六號ヲ以テ鹽清税ノ増徴ヲ廢止ス
 同年同月法律第十九號ヲ以テ輸入税ニ關スル増徴及新税ヲ廢止ス
 同年同月法律第十二號ヲ以テ取引所税中國債證券ノ定期賣買ニ對スル課税ヲ廢止ス
 明治四十年三月法律第二十七號ヲ以テ約束手形及小切手ニ對シテ課税ヲ廢止ス
 明治四十一年二月法律第一號ヲ以テ砂糖清賣税ノ増徴ヲ廢止ス
 明治四十一年三月法律第十八號ヲ以テ酒造税ノ増徴同月法律第十九號ヲ以テ酒精含有飲料税ノ増徴同月法律第二十號ヲ以テ啤酒ノ増徴ヲ廢止ス

計 54 頁

明治四十二年十二月一日印刷

明治四十二年十二月六日發行

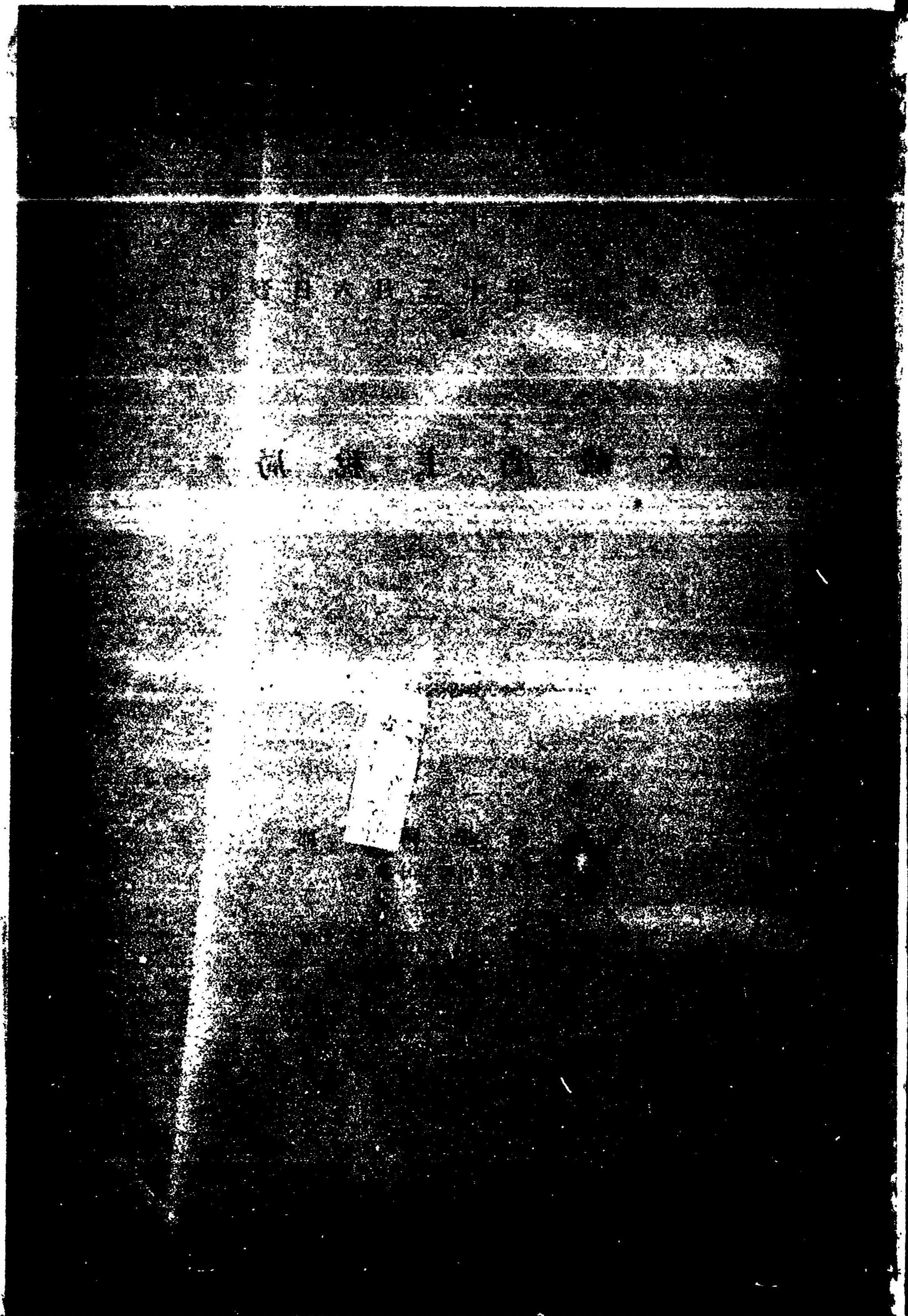
大藏省主稅局

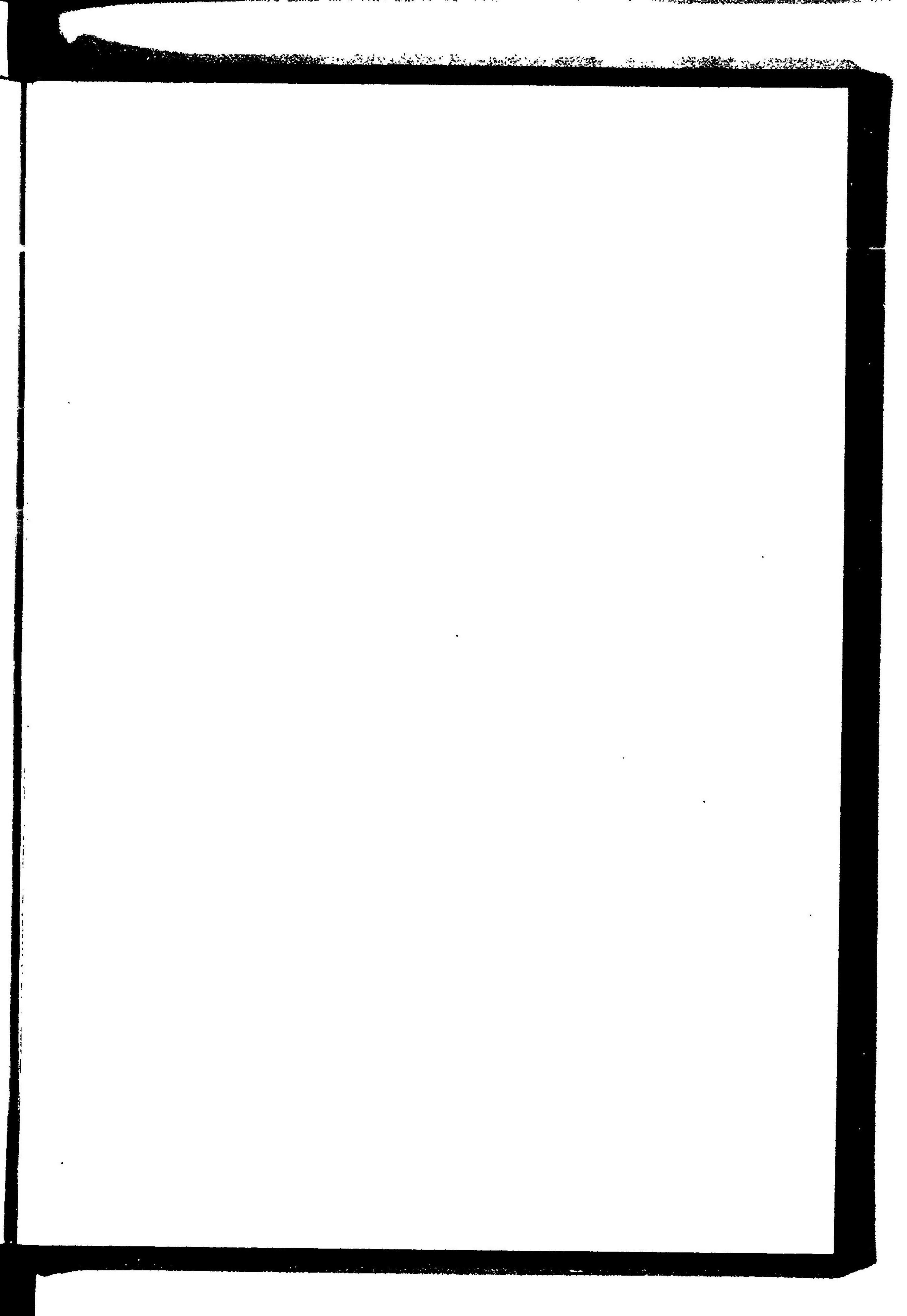
印刷者 濱田傳三郎

東京市芝區櫻川町二十番地

印刷所 濱田活版所

同 所 電話號碼 四五六一番





14.4

301

040656-017-7

14.4-301

主税局統計年報書

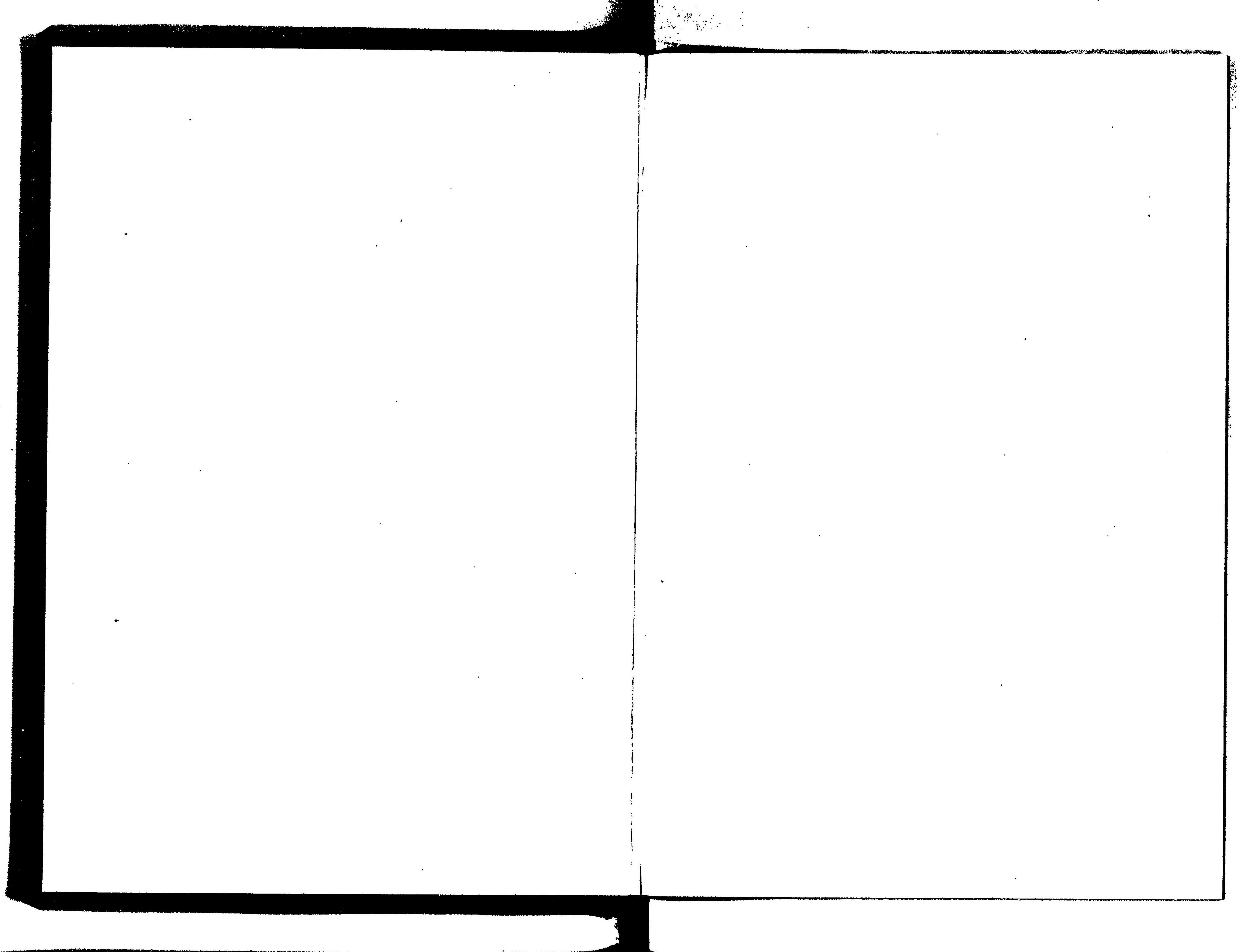
第18--38回(明治24-44年度)

大蔵省主税局

M26-T1

BDE-0332





1

