

成佛非新佛已應知成佛者只是開覺我身本來妙

覺三身如來身體耳御義云成者開義也法界無作

云也總勘文抄內十四云已心心性心體三已身本

覺三身如來是經說云如是相應身如是性報身如

是體法身此云三如是此三如是本覺如來十方法

界為身體下文云十界十法法界為心性下文云十

也身十方法界為相好下文云十界是故我身本覺三

身如來身體周徧法界一佛德用一切法皆是佛法

也說給時列其座席諸四眾八部畜生外道等不漏

一人皆悉妄想僻目僻思立所散止還本覺寤皆成

佛道佛如寤人衆生如夢見人故醒生死虛夢還本

覺寤即身成佛云是約本門已顯之意下同五十一希文

也法止是又下同文引止觀夢譬竟云此釋即身成佛證

據夢成蝶時莊周不異寤蝶不成思時無別莊周我

身思生死凡夫時如夢成蝶僻目僻思我身本覺如

來思時如本莊周即身成佛以蝶身非云成佛也蝶

思虛事無成佛言意曰夢醒時非蝶身成莊周蝶思

非凡夫身成佛思凡夫者虛事而本來莊周也今亦如是

之文底正顯此旨故御義口傳下七十云此品所詮久

遠實成也久遠者ハ夕ラカサスツク口ハズモト

ノ儘云義也無作三身ナレハ初不成是不動也三十二相八十種好不具足是不繕也本有常住佛十レハ本儘也是久遠云也上明知上隨自本門壽量文底六不論七新成妙覺佛故知有新成妙覺佛者是迹門始覺之所談也是故當家所立新成妙覺佛則彌須說本門壽量品成中本覺無作三身佛也

問總勘文抄所謂己身本覺三身如來者既指方便品相性體三如是故是須指衆生理性爲本覺三身如來何爲本來妙覺佛之義耶答下十五文云今開於迹門攝於本門成一妙法故知是約本門已顯之意

下文四

十四條若本門顯竟迹門相性體始覺佛因即本門

我實成佛本覺無作佛果顯所以指妙覺釋尊爲己身本覺三身如來也 問指妙覺釋尊爲無始本覺

三身如來於當家有明文乎答本門本覺顯本即其

義也灌頂口傳外十八云此三身者雖無始本覺三

身且立五百塵點劫成佛富木殿御授與大黑勸請

文寫云抑大黑奉申忝大權之垂迹本地愛染明王

迹示現大黑給一切衆生與智福給總奉尋其本地

五百塵點之古佛本覺教主釋迦如來變成爲末之

垂迹或說己身或說他身等之示現也如來秘密之

內證神通之力，用利益施給，爭不令授智與福哉。上已
 此等豈非指妙覺釋尊為無始本覺，三身如來之明
 文乎觀心本尊抄十五云壽量品云然我實成佛已
 來無量無邊百千萬億那由陀劫等云云我等已心
指即釋尊五百塵點乃至所顯三身無始古佛也。上已
 是則已身本覺，三身如來而無始本有妙覺佛也。上
 文云妙覺釋尊我等血肉也因果功德非骨髓乎是
 也豈非已身本覺教主釋尊無始妙覺古佛乎次下
 示其我等已身本覺釋尊無始古佛相貌云今本時
 娑婆世界離三灾出四劫常住淨土佛既過去不滅

未來不生所化以同體此即已心三千具足三種世
 間也。上已是正已身本覺教主釋尊相貌當非已身具
 足此本覺教主釋尊法法皆具足此本覺佛身一分
 不迷。外十七故懷中決明隨自本門云真實本者釋
 迦如來是三千世間總體從無始來本來自證無作
 三身法法皆具足無有闕減。上已今本尊抄舉本覺教
 主釋尊依正不二身土一體之相。內十四竟云此即
 已心三千具足三種世間也對隨自本門而可見在
 世迹門始覺衆生時機已熟故聞五百塵點劫成佛
 破伽耶始成之迹執竟達隨自本門壽量文底而信

解此一念三千佛體之時知叔我身從無始本覺教
 主釋尊三身如來正體而一分不迷矣而增進至極
 果是為本門本覺圓果遺四、五、六、七、八、九、十、十一、十二、十三、十四、十五、十六、十七、十八、十九、二十、二十一、二十二、二十三、二十四、二十五、二十六、二十七、二十八、二十九、三十、三十一、三十二、三十三、三十四、三十五、三十六、三十七、三十八、三十九、四十、四十一、四十二、四十三、四十四、四十五、四十六、四十七、四十八、四十九、五十、五十一、五十二、五十三、五十四、五十五、五十六、五十七、五十八、五十九、六十、六十一、六十二、六十三、六十四、六十五、六十六、六十七、六十八、六十九、七十、七十一、七十二、七十三、七十四、七十五、七十六、七十七、七十八、七十九、八十、八十一、八十二、八十三、八十四、八十五、八十六、八十七、八十八、八十九、九十、九十一、九十二、九十三、九十四、九十五、九十六、九十七、九十八、九十九、一百總在一念抄外十七、十八、十九、二十、二十一、二十二、二十三、二十四、二十五、二十六、二十七、二十八、二十九、三十、三十一、三十二、三十三、三十四、三十五、三十六、三十七、三十八、三十九、四十、四十一、四十二、四十三、四十四、四十五、四十六、四十七、四十八、四十九、五十、五十一、五十二、五十三、五十四、五十五、五十六、五十七、五十八、五十九、六十、六十一、六十二、六十三、六十四、六十五、六十六、六十七、六十八、六十九、七十、七十一、七十二、七十三、七十四、七十五、七十六、七十七、七十八、七十九、八十、八十一、八十二、八十三、八十四、八十五、八十六、八十七、八十八、八十九、九十、九十一、九十二、九十三、九十四、九十五、九十六、九十七、九十八、九十九、一百云此三
 身ハ昔ハ迷テ不覺不知佛說法ニ扣カレテ近ク
 覺リタリト説ヲハ迹門ト云也是始覺也此三身理ヲ
 ハ我等具足シテ一分モ不迷是本覺也三世常住ニシ
 テ無所不遍遍毘盧遮那一切處説ヲハ本門ト云也此意也
 是故當家明釋尊本覺無作三身令弟子始覺三身
 增進成本覺無作三身為本門壽量品肝要如灌頂
 口傳然則依當家所立則諸佛必須説本門壽量品

顯本覺無作三身若不化衆生不成圓果兩
 箇大事闕其一益况復迹門説不變真如理圓本門
 明隨緣真如事圓御義上八初、二、三、四、五、六、七、八、九、十、十一、十二、十三、十四、十五、十六、十七、十八、十九、二十、二十一、二十二、二十三、二十四、二十五、二十六、二十七、二十八、二十九、三十、三十一、三十二、三十三、三十四、三十五、三十六、三十七、三十八、三十九、四十、四十一、四十二、四十三、四十四、四十五、四十六、四十七、四十八、四十九、五十、五十一、五十二、五十三、五十四、五十五、五十六、五十七、五十八、五十九、六十、六十一、六十二、六十三、六十四、六十五、六十六、六十七、六十八、六十九、七十、七十一、七十二、七十三、七十四、七十五、七十六、七十七、七十八、七十九、八十、八十一、八十二、八十三、八十四、八十五、八十六、八十七、八十八、八十九、九十、九十一、九十二、九十三、九十四、九十五、九十六、九十七、九十八、九十九、一百二門相寄成一妙法
 若不説本門則不顯本有妙法是故諸佛必須説本
 迹二門然吾宗之學者中不辨像末迹本付囑弘經
 之異而強成台當一貫本迹一致之義依台徒證真
 之新成妙覺不顯本之義勢而募吾宗之本迹一致
 者恐似隱没本化宗義予年來疑之庶幾後賢糾之
 而消疑滯六者違妙樂記云但指過去報壽為長
 云會云妙樂同七、四、五、六、七、八、九、十、十一、十二、十三、十四、十五、十六、十七、十八、十九、二十、二十一、二十二、二十三、二十四、二十五、二十六、二十七、二十八、二十九、三十、三十一、三十二、三十三、三十四、三十五、三十六、三十七、三十八、三十九、四十、四十一、四十二、四十三、四十四、四十五、四十六、四十七、四十八、四十九、五十、五十一、五十二、五十三、五十四、五十五、五十六、五十七、五十八、五十九、六十、六十一、六十二、六十三、六十四、六十五、六十六、六十七、六十八、六十九、七十、七十一、七十二、七十三、七十四、七十五、七十六、七十七、七十八、七十九、八十、八十一、八十二、八十三、八十四、八十五、八十六、八十七、八十八、八十九、九十、九十一、九十二、九十三、九十四、九十五、九十六、九十七、九十八、九十九、一百記九本云今正應以本地之長用開迹

短曉長本已方達本理無復長短請看此文經文正
 指過去壽報為長者為以本地之長用開伽耶始成之
 迹短而佛意在欲令其方達本理亡其長短其故大
 衆曉長本已方達本理無復長短是則知不思議一
 也上記廿八所言所達之本理者依台家意則指八識
 迷中實相迹門從性起修以修證性故註法華經六十四引玄義
 要略若依當家則指九識本法妙法本門意以常住一
 體之三法為極理故又迹家以能顯經文為正本家
 以所顯文底為正以迹家判釋勿妨本家妙判 七
 斷佛壽等者初難意云若新成佛指本覺理為顯本

者釋迦亦是新成佛而指本覺理為久本耶若爾者
 有斷下五百塵點劫佛壽之過難意如此歟上真記三十三往考
 會云今釋尊五百塵點劫當初開覺無始本覺三身
 故寄五百塵點劫成佛而顯無始本覺三身若新開
 覺佛則須寄餘事而顯無始本覺三身若有遠壽而
 不說者可謂斷佛壽今既談寄五百塵點長壽而顯
 無始本覺三身何有斷佛壽之過乎又云若釋迦是
 本來自覺佛者則違諸文如向所引者今謂向所引
 諸文皆依經文隨他本門始覺之義若依文底隨自
 本門則我等已心釋尊五百塵點乃至所顯三身無

始古佛也故云真實本者釋迦如來是三千世間總體從無始來本來自證無作三身法法皆具足無有闕減以經文隨他本門不可妨文底隨自本門也又云本覺者則是性德等者迹家指衆生性德爲本覺佛是底下凡夫理性所具一念三千法門故本家指九識本法爲本覺佛大覺世尊久遠實成當初證得一念三千法門故如向已辨是故當家本門本覺顯本者正顯真實本佛實相抄云妙法蓮華經祇本佛也內十四四十四帙合見非指衆生理性爲佛本尊若能曉台家以八識迷中實相爲諸法生起之本當家以九識本法本佛爲三千

世間總體則衆滯自消矣

玄真記七四十就破本來自覺佛又開六箇文理其

文云次破本來自覺佛者學真言人多作是言然尋

文理都是妄說其本覺者只指妄法卽是真性非離

妄外別有真法若別有者則違文理一者違經卽引

蓮華三昧經同天台性德三身今謂若依台家判蓮

華三昧經應如真公所解以衆生性德三身云歸命

本覺心法身然真言宗元盜取壽量文底本佛而爲

大日如來本地之身以毘盧遮那本地常心爲諸法

生起之本源故同當家九識本覺之義色心二法抄

外十明止觀真言之意以十界依正為五智五佛之
 正體以十界色心為妙法蓮華之當體繁故略之尋
 者往拜是則同當體義抄云十界依正即妙法蓮華
 當體也遺廿七行隨自本門云釋迦如來是三千世間總體也
 總勘文抄內十四舉五行五大五蘊五戒五常五方
 五智五時之名目竟云只一物經經異說內典外典
 名目異名今經開之說一切衆生身中五佛性五智
 如來種子是則妙法蓮華經五字也以此五字造人
 身體也本有常住也本覺如來也是云十如是此云
 唯佛與佛乃能究盡上已以此文照見色心二法抄止

觀真言之意九識本覺彌分明智證講演法華儀初
 云行者登高座先入法華三昧分明觀想心蓮之義
 心蓮名為無量義處處者一心言一心者即是八葉
 如是八葉名妙法宮八印法身之宮殿故其中胎身
 名為摩訶毘盧遮那遍一切處東葉名為菩提心義
 處寶幢如來示其實相南葉名為福德義處華鬘敷
 佛即其實相西葉名為智慧義處無量壽佛是其實
 相北葉名為方便義處天鼓音佛是其實相巽葉名
 為菩提心行處普賢菩薩為其實相坤葉名為福德
 行處文殊師利為其實相乾葉名為智慧行處彌勒

菩薩為其實相良葉名為方便行處觀世音菩薩為

其實相外廿三三配當異之此九尊各放大光明遍照十方四

佛標果四行標因中胎身標非因非果名為中道義

處至乃自觀一心見九法身是名見心之實相皆於月

輪歷然見之乃至然後普禮心城光中一切聖眾頌曰

歸命本覺心法身真記作真常住妙法心蓮臺

本來莊嚴三身德遠十三辭作異足三十七尊住心城

普門塵數諸三昧真記此句與次一句顛倒遠離因果法然具

無邊德海本圓滿 還我頂禮心諸佛已上智證外六三所

引三十七尊住心城之次有心王日徧照尊心數恆沙諸如來二句十四字本經文可檢之

訂者曰本經縮刷藏無之

今依上下文意解所引蓮華三昧頌文者云歸命本

覺心法身者即指金剛界中胎八葉之九法身其中

胎法身者即大毘盧遮那如來自證月輪也下文五

云言中胎者如經諸佛智慧甚深無量即是中胎佛

智也何故名曰諸佛智慧者白淨月輪處八葉中普

為一切諸佛智性故云諸佛智慧也縮刷藏經開三金剛頂經一切

義成就菩薩白一切如來言世尊我遍知已見自心

形如月輪乃至我見一切如來為自身云云今此法華

亦復如是釋迦如來聚集一切如來大智以為自身

是故此佛亦名毘盧遮那即是中胎之身也已上中胎

法身可知其八葉法身者從中胎身所垂四佛四菩薩八印法身毘盧遮那加持之身總為九法身今持此九法身云歸命本覺心法身故知是指指出纏大法身曰本覺心法身故高祖御所引蓮華三昧經文三十七尊住心城之次下有心王大日徧照尊心數恒沙諸如來之二句十四字是大日經集會之意也一行義釋一帝六釋彼經集會云今者心王毘盧遮那成自然覺爾時一切心數無不入即金剛界中成如來內證功德差別智印如是智印唯佛與佛乃能持之已上以此照今指九識心王心數而為本覺心法身非

八識迷中理性本覺也故次云常住妙法心蓮臺者即指胎藏界八葉心蓮謂一切眾生胸中本來有清淨八葉蓮華大日寶幢等九法身此中常居住故云常住妙法心蓮臺又名妙法宮上文初帝八印法身宮殿故次云本來莊嚴三身德者即上本覺心法身一佛十方法界為身體身法十方法界為心性身報十方法界為相好身應本來圓備三身德用故云本來莊嚴三身德內十四三十四即是九識本覺三身如來也講演法華儀十又云今依真言門釋此經題名言妙法者是金剛界大毘盧遮那如來自證月輪也蓮華者即是大悲

胎藏八葉心蓮至乃當知兩部雖殊其體即一故知妙

法即是蓮華蓮華即是妙法無二無別實心有二名

故且標妙法標蓮華一謂干哩馱肉團心也二謂質多慮

也八瓣心蓮是名干哩馱淨妙月輪是名質多心蓮

顯時即於自心現胎藏界心月現時即於自心現金

剛界如是心々遍一切處普作依正廣施佛事密軌

云吾宗所明自心本有無礙六大法界兩部理智不

二十界一如毘慮遮那本地常心法爾緣起其胎藏

界即為干哩馱肉團心形如蓮華即華藏界其金剛

界為質多慮知心狀若月輪即寂光土應知慮知分

別貪瞋癡等妄念即圓妙淨識也又此妄念念念結

成肉團依正色質即性蓮妙心也此是豈非同當家

曰十界已已當體三毒之又五云今更依真言門判

釋經文大日經疏第七云此經是法王秘寶不妄示

卑賤之人如釋迦出世四十餘年因舍利弗慇懃三

請方為略說妙法蓮華義今此本地之身又是妙法

蓮華最深秘處云乃世人各雖隨分別釋是經文義

而未得到最深秘處是故文云是法華經藏深固幽

遠無人能到者意在茲也當知此經是顯說本地八

葉妙法蓮華之義仍今分節是經章段不出八葉之

文耳已上可見依一行大日經疏釋大日如來云今

此本地之身妙法蓮華最深秘處智證自入真言門

住如實見講演法華經之時以天台傳教之經文消

釋為顯教分唯理秘密之消釋故而已惟立入最深秘處之真

言門約本地八葉妙法蓮華之義講演法華經十卷

而為事理俱密之秘密教故題云入真言門住如實

見講演法華略儀是則於法華理教更開事相法門

而為事理俱密教也顯密一如本佛云一行阿闍

梨釋大日如來云今此本地身者妙法蓮華最極秘

密處也我淨土不毀者常在靈山正是此宗瑜伽意

云准此釋者秘密教三身是法華三身也與迹佛永

異望本佛有事理開事教是一也依五時十此意也

吾祖當體蓮華抄外廿三四約八葉九尊釋妙法當體蓮

華之義竟云天台事相如是習也是最大秘法法門

也已當知真言宗元祖原偷取壽量品文底所秘一

念三千無始古佛為大日如來而建立本地八葉妙

法蓮華之義故彼宗意指九識心王毗盧遮那佛言

歸命本覺心法身指九識心王真如所都云常住妙

法心蓮臺即是出纏本覺法身也智證顯密一如本

佛七依真言門顯示南岳天台內證云爰非南岳天

台一心三觀者如何得開悟中臺八葉心蓮乎哉上

云南岳天台開一心三觀示卷摩羅本有妙智依大師所成即法身釋始開

本極法身中臺大日之相知我等衆生之身心釋迦

大日建立身真心真法身妙體已明依真言門則以
 十界依正色心既為釋迦大日建立故我等色心本
 來出纏大法身豈非九識本覺所立乎是即無畏一
 行之盜取本門壽量文底秘法所立真言宗故也爰
 以高祖奪返彼宗所偷壽量文底無始古佛以建立
 本門事一念三千三大秘法所以本是九識本覺所
 立也日女御前抄外廿三舉本門八品虛空會本尊
 為體畢云此御本尊全ク餘所ニ求ル事ナカレ只
 我等衆生法華經持テ南無妙法蓮華經ト唱ル胸
 中ノ肉團ニオハシマスナリ是ヲ九識心王真如

ノ都トハ申也十界具足トハ十界一界モ力ケズ
 一界ニアル也依之曼陀羅ト云也已此中本門八
 品虛空會本尊者即彼宗八葉中胎九法身而允蓮
 華三昧歸命本覺心法身此御本尊住行者胸中肉
 團心者即彼宗胎藏八葉之心蓮而當蓮華三昧常
 住妙法心蓮臺是九識心王毘盧遮那釋迦牟尼佛
遍一切處之所都故云九識心王真如之都此心處心若
 在凡夫名肉團心諸佛菩薩云真實心真實心者出
 纏真如自性淨心第九菴摩羅識也明眼論三今則
 大覺世尊久遠實成當初證得一念三千故指行者

胸中肉團心云九識心王真如之都豈非九識本覺
 義乎况復達二十七釋總勘文抄內十四云本覺法身一佛十界
 為身十界為心十界為形云寂光土等者即是蓮華
 三昧歸命本覺心法身本來莊嚴三身德之文意次
 云此無相極理寂光極樂有一切有情心性中清淨
 無漏等者即是蓮華三昧常住妙法心蓮臺之文意
 故結云名之云妙法心蓮臺是也故知總勘文抄中
 本覺法身佛者同蓮華三昧本覺心法身然下達廿七釋
 文指此本覺法身佛名寂光佛為圓教佛為寤實佛
 圓教之寤實佛豈眾生理性在纏本覺法身乎加之

達十四釋本尊抄六云今本時娑婆世界離三災出四劫常住

淨土是離無常之相佛既過去不滅未來不生是離生滅之相所化

以同體者總勘文所謂離生滅無常之相無相極理

寂光佛而同蓮華三昧本覺心法身本來莊嚴三身

德又本尊抄云此即已心三千具足三種世間也者

總勘文所謂此無相極理寂光佛有一切有情心性

中之義而同蓮華三昧常住妙法心蓮臺以台家八

識理性本覺不可濫當家真言門九識本覺也須知

本門八品虛空會本尊九界具無始佛界佛界備無

始九界身土不二依正一體而法法本有無作尊形

故云妙法如是妙法本尊常住行者胸中清淨八葉
 白蓮華臺所以云妙法蓮華如此十界本有無作尊
 形一念三千大曼陀羅止是法華經本門壽量品文
 底所秘經文隨他本門尚殆隔竹膜况迹門十四品
 乎何況爾前大日經等諸經乎故本尊抄欲顯三千
 常住本尊先明爾前迹門身土無常意在於此然善
 無畏一行盜取此法門為己家重寶還對於法華為
 理同事勝慈覺智證不辨之而加信輔助此法門是
 日本國謗法根源故高祖破立之正意在於斯具如
 第四卷下
 佐前佐後法門異相章

因問真言宗者高祖所破之大體是故決不可用真

言法門然高祖或依真言八葉九尊而談妙法當體

蓮華之法門如御義口傳序及外或以真言五智五

佛而示即身成佛之法門如外十四色心二法抄及

身造其外真言家法門用是多何取用所破之法門

而還顯示所立之法門耶答玄義會三之下三七十云若破若

立皆是法華之意釋籤三百十云今以法華經意以

為破立故得遍破遍立上觀心本尊得意抄內卅九

云所詮成佛得道ノ大綱ヲハ法華ニ説之其餘ノ

網目ハ衆典ニ明之為法華網目ナルカ故ニ法華

之證文是可引用也其上法華ニテ可有實義爾前
 經ニシテ名字ハカリヲ訶シル事ハ全爲法華也
 然間尤法華證文トナルヘシ問法華ヲ大綱トス
 ル證文如何答天台云玄十當知此經者唯論如來
 說教大綱不委細網目云云問爾前ヲ網目トスル證
 如何答妙樂云記九末皮膚毛絲出在衆典文寺泊
 抄內十七引玄義釋籤四念處竟云若爾者法華經
 前後諸經爲法華經重寶也善無畏抄外十四云大
 日經ニハ本一念三千ノ深理ナレ此理ハ法華經
 ニ限ラセ給ベシ善無畏三藏天台大師ノ法華經

ノ深理ヲ讀出サセ給ヒシヲ盜ミ取テ大日經ニ
 入レ法華經ノ莊嚴トシテ説レテ候大日經ノ印
 真言ヲ彼ノ經ノ得分ト思ヘリ理モ同ト申ハ僻
 見也真言印契ヲ得分ト思フモ邪見也譬バ人ノ
 下人ノ六根ハ主ノ物ナルベシ而ルヲ我財ト思
 フ故ニ多クノ失出來ル此譬ヲ以テ可解諸經劣
 ル經ニ説ク法門ハ勝タル經ノ得分ト成ヘキナ
 リ上巳當知大日經等八葉九尊及五智五佛等之名
 目皆爲妙法蓮華經之莊嚴出在彼彼經經名目總
 勘文抄四十舉五行五大五常五智等之名目竟云

內典外典名目異名今經開之說一切衆生身中五佛性五智如來種子是則妙法蓮華經五字上已以此等義故以法華經意破真言宗之謬已而還以其法門用顯示妙法蓮華即身成佛之旨也

二者違論云云會云起信論是馬鳴大士宣權大乘經意何以彼論理性本覺妨本化所立九識本覺耶

三者違宗云云會云天台迹門為宗始覺為旨故不言

本來自覺吾祖本門為宗本覺為旨故云本來自覺無作三身所言本來自覺者非別有一箇佛指之謂本來自覺佛無作三身佛名為本來自覺佛譬如莊

周之思成胡蝶經百年之夢醒竟見之則皆是妄想

而實不成胡蝶不經百年本來莊周內十四即身成

佛亦復如是開覺竟見之則想我身生死凡夫者皆

是妄想而其實本來自覺一分不迷三身如來故云

本覺無作三身總勘文抄二十云佛如寤人衆生如

夢見人故醒生死虛夢還本覺寤云即身成佛取釋

尊五百塵點劫當初生死夢醒還本覺寤竟見之則

曾思生死凡夫者皆是妄想而實本來自覺無作三

身妙法當體蓮華佛有何成佛所以壽量品經文雖

為破伽耶之始成且說五百塵點劫成佛文底意在

欲明自身本覺無作三身令弟子始覺三身增進成

本覺無作三身圓果外十八故御義下示我實成佛

已來等文底云當品意我者法界衆生也十界已已

指我云也實者無作三身佛也定夕リ成者開義也

法界無作三身佛也開夕リ佛者此覺知スルヲ云

也已者過去也來者未來也已來言中現在有也顯是

三世常住此即事一念三千也取又七云久遠者不

動不繕本儘云義也上已當知壽量品文底顯示釋尊

無始來十方法界為身體十界為身十方法界為心性

十界為心報身十方法界為相好十界為形應身三身即一本來自

覺如來也高祖十界勸請大曼陀羅者正故懷中決

明隨自本門云真實本者釋迦如來是三千世間總

體從無始來本來自證無作三身法法皆具足無有

闕減上靈山聽衆聞五百塵點實成佛之說破始覺

近情達此隨自本門壽量文底故知我等亦是本來

自覺無作三身無始來一分不迷而成圓教寤實佛

內十四卅是為本門十四品大事之得益外十八云

一切衆生本覺名為本門圓果十法是也須知至成

本門本覺圓果一切衆生悉皆本來自覺佛是故當

家所立者都不關真記之所破也四者違名云云會

云本家迹家名同義異勿將迹家理性本覺妨本家
 九識本覺又本覺佛是出纏者即是修因成果非自
 覺也者今謂云修因始成果者是迹門始覺三身本
 家以其因果俱屬迹門達始覺三身即本來自覺為
 本門圓果既修迹門始覺圓因感本門本覺圓果何
 云修因成果非自覺耶 五者違理云會云本家所
 立既修迹門始覺圓因而感本門本覺圓果為修一
 圓因感一圓果何有無因有果之失乎又性德十界
 名為本有非事十界名常住者彼但知迹家迹門理
 性所具之三千而不識本家本門三千常住之所談

故也迹家迹門之所談由理具方有事用故事十界
 非常住故十法界抄遺五卅四卅四云未來常住非是過去
 常御義口傳遺十四對本門事常無作三身迹門為無
 常本尊抄遺十四就明本門三千常住本尊先判爾前迹
 門為身土無常此意也本家本門之所立指十界諸
 法當體談本有妙法蓮華經如當體義抄遺十五內卅九諸法
 實相抄他受十一等以理具隨緣之所立不可妨九識
 本法之所談也日向記卅帝六者違教云會云諸
 經論中都無此說真言教中亦無此文者是還吾宗
 潤色至法華經本門壽量品說五百塵點成佛破諸

經伽耶始成始方得本覺無作三身顯故云一念三千法門但法華經本門壽量品文底秘沉壽量品文表尚殆隔竹膜何在他經說之乎

壽量顯說妙法蓮華章

問壽量品顯說本覺無作三身者上章往往聞之但在壽量品顯說妙法蓮華義未分明請委悉示之答衆生與佛本來一體是云妙法蓮華經智者大師灌頂玄旨血脈云生佛自一體是謂一言妙法一教玄義拾遺八立正觀抄十云天台大師血脈相承最要法云妙法一言也十八圓滿抄外十八云一心三觀

一念三千之極理不出妙法蓮華經之一言已當知

妙法蓮華經者謂生佛自一體之極理也壽量品文

底既指十界依正已已當體顯我實成佛釋尊無作

三身御義豈非顯說妙法蓮華義故觀心本尊抄十

云今本時娑婆世界離三災出四劫常住淨土佛既

過去不滅未來不生所化以同體此即已心三千具

足三種世間也四十五字正舉久遠實成釋尊與我

等衆生肉身本地一體不二之法體上文云妙覺釋

灌頂口傳釋尊與我等次指其生佛自一體之法

體而云此本門肝心南無妙法蓮華經五字是常住

一體三法之極理御義口傳九下舉南無妙法蓮華經

如來壽量品第十六而釋曰此品題目日蓮當身大

事也神力品付囑是也乃今日蓮等之類意總如來

者一切衆生也經指法界衆生我故別日蓮弟子

檀那也是正事妙覺佛也奉持無作三身寶號故去無作三身者末法法

華經行者也無作三身寶號南無妙法蓮華經云壽

量品事三大事者是也又云無作三身當體蓮華

佛者日蓮弟子檀那也南無妙法蓮華經寶號奉持

故也已當體義抄內卅三云俱體俱用無作三身本

門壽量當體蓮華佛者日蓮弟子檀那等事也已明

無作三身即妙法蓮華也何別求之哉雖然隨問更

示之夫妙法者正指十界互具之法體一代大意抄

內十三云今妙法者此等十界互具說時妙法申也

十界互具申一界內具餘九界十界互具百法界玄

義二云又一法界具九法界則有百法界矣法華經

者無別事十界因果明爾前經今經十界因果互具

諾計也今云十界互具者非理具是事具也故下文

往生我往生聖人見思斷我等凡夫見思斷不知四

十餘年過也然於今經談十界互具時聲聞自調自

度身具菩薩界不修六度萬行不經多俱任劫聲聞

諸菩薩辛修無量無邊難行具身之間不慮外聲聞

內卅四卅二帝當知妙法者正指十界互具之法體

蓮華者指本來清淨之因果會七下評玄義四十一云法華法
 門清淨因果微妙名此法門為蓮華即是法華三昧
 當體之名非譬喻也上已應知蓮華者本來清淨微妙
 因果故御義口傳下五十一明二十八品大綱口傳中
 一一之下皆約妙法二字論十界三千之義約蓮華
 二字明本來清淨之義往拜之明知妙法者正指十
 界互具三千世間之法體蓮華者正指本來清淨本
 因本果之法門蓮十二評開目抄內二云爾前迹門ノ十界ノ
 因果ヲ打破テ本門ノ十界ノ因果ヲ説キ顯ス此
 即本因本果ノ法門也九界モ無始ノ佛界ニ具シ

佛界モ無始ノ九界ニ備テ真ノ十界互具百界千
 如一念三千ナルヘシ上已指此無始十界互具百界
 千如三千世間為妙法以此本來清淨本因本果微
 妙法門為蓮華蓮十五評呵責謗法滅罪抄外十六云壽量品
 ニシテ本果本因ノ蓮華ノ二字ヲ説顯シ給フ日
 向記六云蓮華者本因本果此本因本果云一念三
 千也本有因本有果也今始非因果也五百塵點法
 門此事説夕リ上已壽量品顯説妙法蓮華之義相略
 如斯

本門觀心二重分別章

十法界抄內三十四云以法華本門觀心之意按一
 代聖教如取菴羅果捧掌中所以者何迹門大教起
 爾前大教亡本門大教起迹門爾前亡觀心大教起
 本迹爾前共亡此是如來所說聖教從淺至深次第
 轉迷也然如來說不為一人說此大道迷情不除者
 生死難出上已今問此四重興廢之中第三重本門大
 教者依下文以明本覺本有十界互具為本門大教
 故知是二種本門之中隨自本門無作三身之大教
 也若爾者第三重本門之外別不可有觀心大教若
 依之云本門之外別無觀心大教者今文既本覺本

門之外別立觀心大教而亡本門知本門之外有觀
 心也況復授職灌頂口傳外十八本門本覺無作之
 口傳之外別明壽量品觀心之口傳分別二重無諍
 若爾者本門與觀心之差別如何答健抄卅四云本
 門卜觀心卜ハフミテ登ル一往ノ日ナリ實ニハ
 二門一體ナル心地ガ觀心也サレハ若尋迹迹廣
 等云云本門ノ外ニ觀心無之也本門ノ開迹顯本
 ノ心地ニ落付ク處力觀心也實ニハ只一重也啟
 蒙卅四亦依此義今按所以於一重中而分別本
 門與觀心之二重者有能所之異謂本門者約其能

入之教門觀心者約其所入之極理何者十方法界
 依正三千森羅法法生住異滅當位長短方圓分野
 俟本有常住妙法蓮華經相云本法體日向記五卅云
 抑本法申水アツク火ツメタクナラバ流轉ナル
 ベシ水イツモツメタク火イツモアツク地獄何
 火焰餓鬼何飢渴其外萬法已已當位當位儘ナル
 ヲ本法體云也又七卅云本法德水クダリツメタク
 火ノボリアツシ此妙云此則不思議也然法界儘
 閣妙法也說本法云火水キユル本法也十界已已
 當位當位振舞常住本有妙法不思議本法云取是

則久遠證得之本法而我等本覺之本心也約此本
 法內證則無迷衆生無可說法故無始覺本覺成佛
 日向記五卅釋化城品佛法不現前不得成佛道云法
 界寂光土十界衆生悉諸法實相佛諸法妙法蓮華經異名也一
 佛可現非迷衆生無可說法無仍佛法不現前云不
 得成佛道始覺本覺成佛云事無本法不思議體萬
 法本有也依之釋出世以前判然者其本法體者所
 謂南無妙法蓮華經也今約久遠證得本法九識法性真如故不同台家約性德
 理性云真如海內當體義抄十四云因果俱時不
 絕生佛假名等也
 思議一法有之名之為妙法蓮華立正觀抄八四希

云本體本法妙法不思議一法取定等皆指此九識

本法不思議體諸文或云本法南無妙法蓮華經御義

上五十六日或云本有南無妙法蓮華經御義下五

向記三十五二卷十者皆指此九識本法之體也日向記十三云此

九識法性者如何處法界指也法界者十界也十界

即諸法也此諸法當體本有妙法蓮華經上已約此本

法內證則十方法界皆寂光妙土十界衆生悉本有

妙法蓮華經佛也無迷衆生則無可說之法故無始

覺本覺成佛所謂佛法不現前不得成佛道是也然

一切衆生迷此本法重而流轉生死夢中是故如來

唱迹成道還來生死夢中設一代聖教令一切衆生

從淺至深次第轉迷情而還九識本法妙法蓮華經

本所於此論爾前迹門本門觀心之四重興廢至第

四重觀心大教正除盡迷情而落着本有妙法蓮華

經本法也故知第四重觀心者正指本有妙法蓮華

經御義口傳上三釋五百品醉酒而卧云酒重

重有之權教酒法華經醒本迹相對時迹門酒也始

覺故也本門醒本覺故也又本迹二門酒也南無妙

法蓮華經醒上已依此文第四重觀心者正指本有妙

法蓮華經本法彌分明也故知本門本覺者指能入

之教門觀心者約所入之極理御義口傳下五十一釋
 壽量品大綱云此品本門云事本入門云事也凡夫
 血肉色心本有談故本門云也此重不至始覺云迹
 門云也是悟本覺云本門云也所謂南無妙法蓮華
 經一切衆生本有在所也上已明知本門者悟入十界
 本有妙法蓮華經本法之能入教門故云本入門其
 所入之處十界本有妙法蓮華經一體三法之極理
 故云所謂南無妙法蓮華經一切衆生本有在所也
 落著此本有在所為第四重觀心也
 問曾谷抄遺廿七初內三十七七七八引弘決若論教旨等文而以題

目五字為法華教旨教旨者經意也又是經心也故
 四信五品抄遺廿七內十六七云妙法蓮華經五字非經文非
 其義唯一部意耳又遺廿七外十二四云妙法蓮華經申法華
 經心也體也所詮也御義或云法華經極理內十六
日向記今何云觀心乎答從能入之教門而說故云
 教旨云經意云經心云所詮約所入之處而論之則
 是常住一體三法之極理謂久遠實成釋尊與妙法
 蓮華經與十界衆生色心全體不思議一法毫無三
 差別是則觀心落著此重之時知迹本二門二十八
 品者宣說我一身妙法蓮華本佛之言教七絕迹本

之二殊不思議遺四、詳一十如是抄内、廿三云妙法蓮華經ノ體ハ、イミシクオハシマスハ、何様ナル體ニテ、オハシマスソト、尋出シテミレハ、我心性ノ八葉ノ白蓮華ニテアリケル事也、サレハ我身ノ體性ヲ妙法蓮華經トハ申ケル事ナレハ經ノ名ニテハ、アラズシテ、ハヤ我身ノ體ニテ、アリケルト知ヌレバ我身體テ法華經ニテ法華經ハ我身ノ體ヲヨビ顯シ給ケル佛ノ御言ニテコソアリケレバ、ヤガテ我身三身即一本覺ノ如來ニテアルモノ也已、上當知觀心大教興時本覺教主釋尊法華經二

十八品與我等衆生肉身全體不思議一法毫無三差別故授職灌頂口傳抄遺十六、五、外十八、廿二、帝結壽量品觀心云、又釋尊與我等者本地一體不二身也釋尊法華經我等三者全體不思議一法全無三差別也已、上此文不言釋尊與壽量品與我等之三者全體不思議一法也而云釋尊與法華經與我等之三者全體不思議一法也者觀心大教興時迹本二門二十八品只是妙法一心說必次第因果二門顯成本迹一致故也是故前御口傳教相之時方便品之上不安南無妙法蓮華經七字至壽量品始方置題目七字是顯

教相勝劣之義觀心之時云南無妙法蓮華經方便
 品之觀心者等方便品之上冠題目七字是示觀心
 一致之意結壽量品觀心云釋尊與法華經與我等
 之三者全體不思議一法全無三差別也意在此須
 知壽量品觀心者久遠實成妙覺釋尊與法華經二
 十八品與我父母所生肉身全體不思議一法毫無
 三差別是則生死一大事血脈即身成佛之安心也
 毋謬起本迹勝劣之見也

問本尊抄遺十四今本時娑婆世界等四十五字正舉壽
 量品觀心之法體故今本等十七字同灌頂抄云所

居士常在靈山四土具足本國土妙也佛既過去不
 滅未來不生者是無始佛界本果所化以同體者是
 無始九界本因故同灌頂抄云本地無作三身本極
 法身本因本果如來也此即已心三千具足三種世
 間也者同灌頂抄云妙法一心之如來壽量品故我
 等凡夫一心遺作念一心即如來久遠本壽等本尊抄云已
 心灌頂抄云一心其語雖似迹家理觀今則指即心
 色故本尊抄上文云妙覺釋尊我等血肉也因果功
 德非骨體乎灌頂抄下文云又釋尊與我等者本地
 一體不二身也當知兩所之文全同故知本尊抄今

本等四十五字者壽量品觀心之法體久遠實成妙
 覺釋尊與法華經二十八品與我等父母所生肉身
 全體不思議一體三法之極理也若爾者次文應指
 此四十五字法體云於此法華經肝心南無妙法蓮
 華經五字佛猶文殊藥王等不付囑之等何不然而
 立戾以前迹本轉入之教相而言迹門十四品未說
 之於法華經內時機未熟故歟此本門肝心於南無
 妙法蓮華經五字佛猶文殊藥王等不付囑之何況
 其已下乎但召地涌千界說八品付囑之等乎依此
 等祖判故起本勝迹劣之邪見請詳示之矣答是吾

宗大事也不可容易夫上行付囑吾祖弘通之法體
 者本門已顯之經旨觀心不思議一體三法之極理
 也一經所顯無諍故當體義抄內廿九諸法實相抄他
 用二等引方便品諸法實相等文而證十界依正即
 妙法蓮華經當體又實相抄及四條抄外廿等依方
 便品諸法實相文明三大秘法報恩抄云內七妙法
 蓮華經ノ五字ハ一部八卷二十八品ノ肝心ニア
 ラスヤ遺廿二四信五品抄內十六云妙法蓮華經五字非
 經文非其義唯一部意耳遺廿三曾谷抄外十二云法華
 經心也體也所詮也兄弟抄內十六云法華經極理

南無妙法蓮華經七字日向記如此等文不違枚舉

當知經說皆於此經宣示顯說者總指一經故疏十

云總結一經唯四而已撮其樞柄而授與之矣六老

僧所傳御義口傳下十五云一經者本迹二十八品也

唯四者名用體宗四也樞柄者唯題目五字也授與

者上行菩薩授與也之者妙法蓮華經也云云此釋分

明今日蓮等之弘通南無妙法蓮華經體也心也二

十八品用也二十八品助行也題目正行也正行可

攝助行也上已此御口傳丁寧也於六門家不可云否

明知上行付囑蓮祖弘通之法體者本迹一致之妙

法也然本尊抄還借以前迹本轉入之教相以判不

思議一體三法之極理者於此觀心不思議一大教

有在世像法與末法之相違擇之而不顯末法付囑

之一體三法則法華經還成無得道教故還借爾前

迹本轉入之教相以顯末法不思議一體三法例如

止觀一部圓乘閑權妙觀雖無部會可以對論還借

四教五味以顯圓乘閑權妙觀弘三今亦如是故本

尊抄約四種三段選擇本化付囑之法體於四種中

前三種三段三種者一者一代三段二者依囑累品

付囑之意示正像流布爾前迹門之法體第四重本

法三段

又於本門之下

依本化付囑之意明末法流通之法

體

如四種三

至此三段中以前三種三段之諸經悉攝

序分熟益中而對正宗脫益壽量一品二半斥小乘

教邪見教未得道教等意在破天台宗過時迹門法

華經

如是下得意抄

而次正明末法流通之相中先於迹本

二門者作一往在世再往末法之二義次正選捨在

世脫益一品二半但取題目五字為末法下種要法

意在連體題目五字撰取用迹本二十八品成再往

末法流通法華經御義口傳下廿五帙云法華經一部一

往在世為也再往末法當今為也其故妙法蓮華經

五字三世諸佛共許未來滅後者為也品品法門題

目用也體妙法末法用タラハ何用品品別ナラン

乎此法門可秘可秘天台如提綱維無目而不動等

釋此意也至乃此等不得心者不足末法弘通者也上已

以此御義口傳拜今本尊抄於迹本二門二十八品

各作一往在世再往末法二義竟而選捨在世脫益

要品一品二半擇取末法下種要法題目五字意在

連體題目五字取用二十八品以為再往末法流通

法華經所謂吾宗所讀本迹二十八品悉南無妙法

蓮華經者也御義下具如御義口傳二百八十七箇

之御口決是囑累品本化所囑之法華經也撰取之

以為末法觀心一體三法遺十二左生死一大事血脈抄外十

二云然者久遠實成釋尊皆成佛道法華經我等眾

生三全無差別解解之字妙法蓮華經奉唱處生死

一大事血脈云也此事但日蓮弟子檀那等肝要也

法華經持トハ是也已此文皆成佛道之語同持法

華問答抄一内廿七云一切眾生皆成佛道ノ教トレハ

上根上機ハ觀念觀法モ然ルベシ下根下機ハ唯

信心肝要也愚按三須知今血脈云皆成佛道法華

經者選捨在世及像法過時無得道法華經擇取末

法我等成佛得道二十八品悉南無妙法蓮華經以

示常住一體三法觀心故然則若在世若末法成佛

得道之落居在本迹一致修行勿誤起勝劣之邪見

問爾前迹門本門觀心之四重既從淺至深次第轉

勝何以勝劣為邪見耶答十法界抄三十明四重興

廢竟云此是如來所說聖教從淺至深次第轉迷也

矣誰云於此無淺深勝劣乎今所論至第四重觀心

大教知久遠實成妙覺釋尊與一經本迹二十八品

與眾生父母所生肉身全體不思議一法全三無差

別之時迷情方除盡還九識本覺之寤故知成佛落

居在本迹一致之觀心大教第三重本門本覺之時尚存迹本勝劣之見者迷情未除盡故也

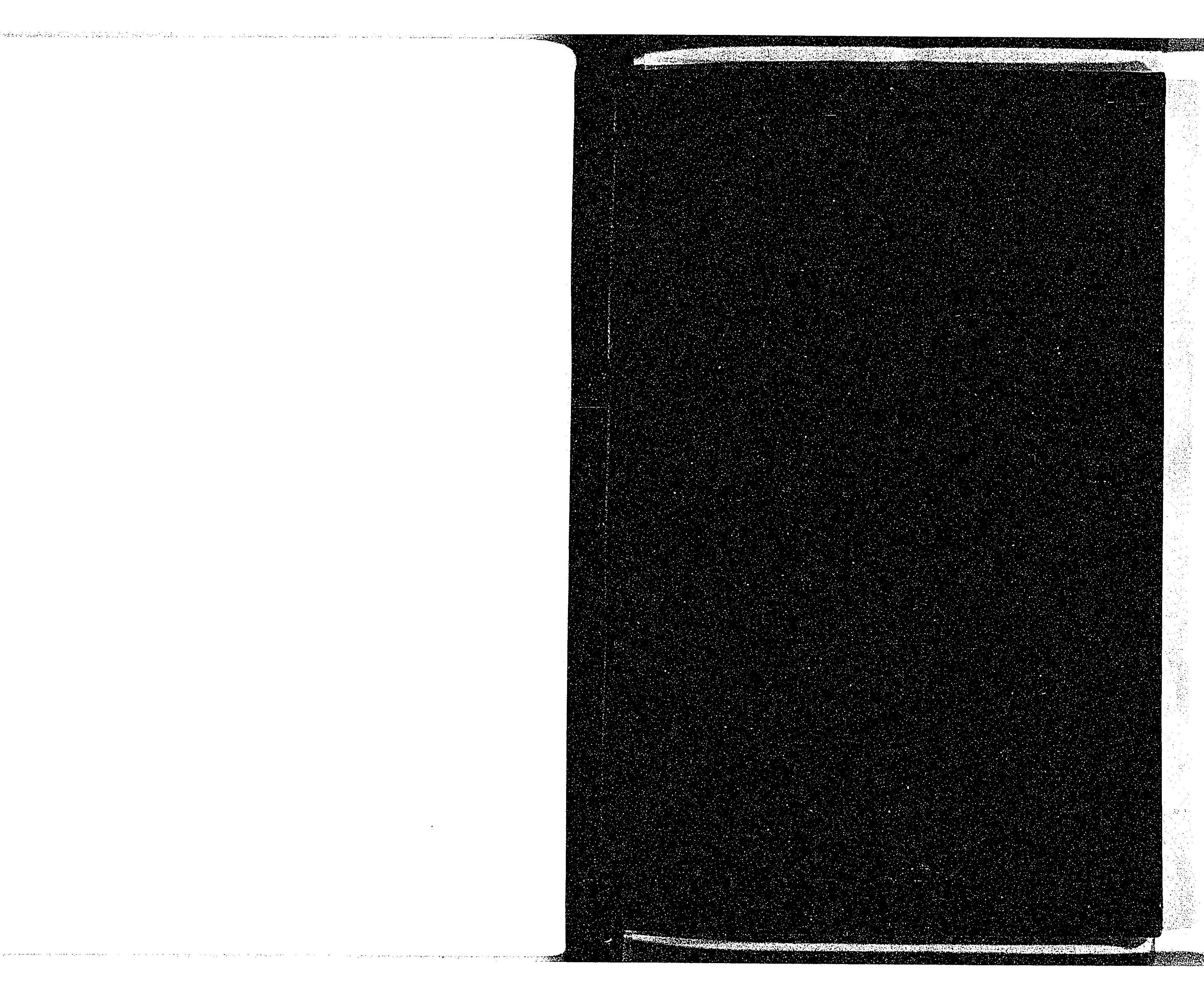
問至第四重觀心之時當非迹本二門知唯一心之法知一代聖教悉我身一人日記內十四十五故云觀心大教起本迹爾前共亡若爾者須一代一致何云本迹一致耶答雖知一代聖教我身一人日記而知爾前四十餘年權教說我夢中妄想之心地後八箇年法華經說我本覺寤本心實事故捨說夢中妄想心地之權教而取說本覺寤本心實事之法華經以為成佛得道之指南如總勘文抄所以吾祖曰久遠實

成釋尊皆成佛道法華經與我等衆生之三全體不思議一法全無三差別解唱南無妙法蓮華經云生死一大事血脈此事但日蓮弟子檀那肝要持法華經是也何生僻解耶可慎可恐

祖書綱要卷第十終

東京 木郎徳太郎 刻

224
12
78



祖
書
綱
要
九
一